
الإفادة من التراث الشعبي العسيري لإثراء التصميم الزخرفي للمفروشات

إعداد

وفاء محمد محمد سماحة

مدرس النسيج والملابس

كلية التربية النوعية - جامعة المنصورة

مجلة بحوث التربية النوعية - جامعة المنصورة

عدد (٢٦) - أكتوبر ٢٠١٤

الإفادة من التراث الشعبي العسيري لإثراء التصميم الزخرفي للمفروشات

إعداد

وفاء محمد محمد سماحة*

ملخص البحث :

هدف البحث إلى الكشف عن جماليات الفن الشعبي العسيري الممثل لتراث وثقافة جنوب المملكة العربية السعودية ، حيث أنه يمكن الإقتباس من التصميمات الزخرفية للتراث الشعبي العسيري لإثراء كل من الجانب التصميمي والجمالي للمفروشات الحديثة ، حيث تم اقتراح عدد (١٤) تصميم يمكن توظيفها في المفروشات سواء (أنترية - ملاءات - وسائد - ستائر - لوحات - شابهوات) وتم عرض التصميمات على السادة أعضاء هيئة التدريس المتخصصين لتقييم تلك التصميمات المقترحة ، وتم استخدام أسلوب التحليل الإحصائي المناسب لمناقشة الفروض والنتائج وتبين أنه يمكن الاستفادة من التراث الشعبي العسيري لإثراء التصميم الزخرفي للمفروشات، والوصول لقيم جمالية ونفعية جديدة للمفروشات تتميز بالإبتكار والحدائة.

مقدمة :

لكل شعب من الشعوب أصالته وتاريخه وفنونه الشعبية التي تميزه وتدل على بيئته وثقافته فللفنون الشعبية سحرها الخاص النابع من صدقها وأصالتها ، فالفن الشعبي ما هو إلا مزيج من واقع منظور يتم اختلاطه وانصهاره مع الرؤية الذاتية الخالصة التي يختلف فيها فنان عن فنان آخر وهو مرآة ينعكس عليها صورة نابعة من حياة الشعوب.(٩)

وتعتبر الفنون الشعبية الحصيلية الفنية بين حياة الإنسان وعمله وبين الطبيعة وهي مرتبطة كل الارتباط بحياة الجماعة والشعوب والتاريخ والأسطورة ومليئة بالرموز والتعبير وهي بطبيعتها إنتاج فني فيه أصالة ابتكارية متعددة الجوانب ومتنوعة في خاماتها وأساليبها ومرتبطة بالحياة وحاجياتها.(٤)

لذلك يجب الاهتمام بهذا الفن باعتباره تعبيراً قومياً يعبر عن فكر ووجدان الجماعة الإنسانية في بيئتها المتميزة ، ومن حيث انه إبداع يعبر عما توارثه أبناء المجتمع تلقائياً من خبرة ثقافية حية ذات طابع متميز في الثقافة الإنسانية.(١١)

وتعرف منطقة عسير باسم تهامة عسير وتقع منطقة عسير في الجزء الجنوبي الغربي من المملكة العربية السعودية بجبالها الشامخة وسواحلها البحرية وسهولها منبسطة ما بين الجبل

* مدرس النسيج والملابس - كلية التربية النوعية - جامعة المنصورة

والبحر، أكسبتها هذه المتناقضات الجغرافية والتضاريس المختلفة تميز وتفرد جعلت منها أهم عوامل الجذب السياحي. (٢٣)

وتعتبر أقمشة المفروشات أحد النوعيات الهامة من الأقمشة التي تقوم صناعة النسيج بإنتاجها وتقديمها لجمهور المستهلكين ، وهي تحظى في مجال إنتاجها عموماً بجانب كبير من الدقة والعناية لما يجب أن تتمتع به من جودة في الأداء والمظهر بما يتناسب واستخداماتها. (١٧)

وتخضع أقمشة المفروشات في اختيارها لعوامل متعددة منها النفسية والاجتماعية والاقتصادية والجمالية والصحية ، والمهم عند الاختيار أن تتناسب نوعية المفروشات لكل غرفة وتكون مرتبطة بألوان وأحجام الأثاث بحيث لا يحدث تنافر مع مراعاة اختيار النسيج الملائم. (٦)

مشكلة البحث:

إن وحدات التراث الشعبي العسيري تحمل الكثير من الجمال والأصالة الذي تتخطفه العين وهو بمثابة مصدر ذاخر لنقتبس منه السمات الفنية والعناصر الزخرفية العديدة ومحاولة صياغتها في إثراء التصميم الزخرفي للمفروشات.

ومما سبق تتحدد مشكلة البحث في الإجابة على التساؤل الآتي :

كيف يمكن الاستفادة من التراث الشعبي العسيري لإثراء التصميم الزخرفي للمفروشات؟

أهداف البحث :

١. الكشف عن جماليات التراث الشعبي العسيري الممثل لتراث وثقافة جنوب المملكة العربية السعودية .
٢. كيف يمكن إثراء التصميم الزخرفي لبعض المفروشات من خلال الزخارف الشعبية العسيرية.
٣. إعداد تصميمات زخرفية مقترحة مستمدة من الزخارف الشعبية العسيرية لإثراء التصميم الزخرفي للمفروشات .
٤. الوصول لقيم جمالية ونوعية جديدة للمفروشات تتميز بالابتكار والأصالة.

أهمية البحث :

١. التعرف على السمات الفنية الزخرفية المتنوعة للتراث الشعبي العسيري .
٢. الإبتكار والتجديد ومحاولة الإبتعاد عن التصميمات التقليدية للمفروشات.
٣. فتح مجال جديد للتنوع في التصميمات الزخرفية للمفروشات وتحمل طابع تراثي أصيل .
٤. إثراء الجانب الجمالي (التصميم الزخرفي) لبعض المفروشات.

فروض البحث :

١. توجد علاقة ذات دلالة إحصائية بين العلاقة بين الإقتباس من التصميمات الزخرفية للتراث الشعبي العسيري وإثراء الجانب التصميمي للمفروشات الحديثة.
٢. توجد علاقة ذات دلالة إحصائية بين العلاقة بين الإقتباس من التصميمات الزخرفية للتراث الشعبي العسيري وإثراء الجانب الجمالي للمفروشات الحديثة

أدوات البحث :

- التراث الشعبي (منطقة عسير جنوب المملكة العربية السعودية).
- تصميمات للمفروشات (أنترية - ملاءات - وسائد - ستائر - لوحات - شابهات).
- الاستفادة من إمكانات الحاسب الآلى فى إخراج التصميمات المقترحة.
- إستمارة إستبيان لتحكيم الحقائق المنفذة (من إعداد الباحثة).

منهج البحث:

- المنهج الوصفي : دراسة تحليلية للوحدات الزخرفية للفن العسيري والتي تشكل العادات والتقاليد بمنطقة عسير بالمملكة العربية السعودية.
- المنهج التجريبي: استحداث تصميمات زخرفية لوحدات من الفن العسيري وتوظيفها باستخدام الحاسب الآلى لتلائم تصميمات المفروشات تتميز بالابتكار والحداثة.

مصطلحات البحث :

- التصميم :

تنظيم وتنسيق مجموع العناصر تنسيقاً يجمع بين الجانب الجمالي والذوق في وقت واحد). (١)

- التصميم الزخرفي :

هو الفراغ المحصور بين خط متلاق أو أكثر تبعاً لنوعها وكل الأشكال التي يصلح استخدامها في الزخرفة يمكن اعتبارها من الوحدات الزخرفية إذا أمكن تكرارها. (٨)

- الوحدات الزخرفية الشعبية :

وحدات لأشكال مجردة عديدة تحمل في مضمونها رموزاً لمعاني كثيرة تنفذ يدوياً بطرق وأساليب متنوعة على السطوح المختلفة للخامات بغرض التزيين والتجميل وأكثر من ذلك. (٢)

- التراث الشعبي المصري :

هو المادة الثقافية الخاصة بالشعب (ثقافة عقلية واجتماعية ومادية) وهو عبارة عن المعتقدات والعادات الاجتماعية الشائعة وكذلك الهوية الشعبية، وهو الموروث الذي يحكى السير ويترجم البطولات والفكر ويؤكد الإبداع، فهو تراث الآباء والأجداد، شيء لا يقدر بثمن فهو غال على نفوسهم جميعا وله مكانة في قلوبهم تصعد إلى عوالم محلقة رفيعة. (٢٣)

- المفروشات :

هى جميع أنواع أقمشة المفروشات المنزلية وغيرها من الأماكن العامة والتي تستخدم فى عمل الستائر وكساء المقاعد و.... إلخ مثل أقمشة الدامسك والزرديخان ومعظم أقمشة الجاكارد بصفة عامة، وتختلف أقمشة المفروشات من ناحية تصميمها وإنتاجها عن بقية النوعيات الأخرى، ويرجع هذا الاختلاف إلى مجموعة عوامل رئيسية محددة تختص بطبيعة استخدام تلك النوعية من الأقمشة. (١٣)

الدراسات السابقة:

١. دراسة أميمة صدقة عاشور (١٩٩٥) : بعنوان (ابتكار تصميمات زخرفية قائمة على توظيف النظم الإيقاعية لمختارات من زخارف الأزياء الشعبية السعودية ومكملاتها) (٥)

هدفت الدراسة إلى إيجاد مدخل تجريبي من خلال النظم التشكيلية للوحدات الزخرفية المستمدة من التراث لتحقيق تصميمات زخرفية مبتكرة مرتبطة بالقيم الفنية والجمالية، وإثراء المخزون الفكري والخبرة الفنية والتصميمية في تشكيل إطار فني مستمد من الواقع المحلى، وتوصلت الدراسة إلى مجموعة النظم البنائية القائمة عليها الزخارف الشعبية، وأن هناك علاقة إيجابية بين الفن الشعبي وفن اليوم حيث أمكن توظيف الأول وفقاً للنظريات الحديثة في الفن التشكيلي، واستفاد البحث الحالى من تلك الدراسة إلى أهمية الإقتباس من الفنون الشعبية للمحافظة عليه كتراث شعبى أصيل.

٢. دراسة مدحت محمد حسين أبو هشيمة (٢٠٠٠) : بعنوان (الاستفادة من التراث الشعبي في صناعة المفروشات السياحية دراسة فنية تطبيقية) (١٨)

هدفت الدراسة إلى دراسة التراث الشعبي المصري وإمكانية تطبيقه في مجال صناعة المفروشات السياحية حيث تحمل الطابع المصري المميز لها، وقد توصلت هذه الدراسة إلى أنه يمكن صناعة مفروشات سياحية تحمل الطابع القومي لمصر من خلال استخدام الزخارف الشعبية المميزة لمصر، وتأسيس الطابع القومي لمصر من خلال المفروشات المستخدمة في مجال السياحة، ونشر التراث الشعبي لمصر من خلال السياحة واستفاد البحث الحالى من تلك الدراسة في أهمية المفروشات وقيمتها في نشر التراث الثقافي للشعوب.

٣. دراسة ليلى عبد الغفار فدا (٢٠٠٣): بعنوان (أساليب زخرفة الملابس التقليدية للنساء في الحجاز) (١٦)

هدفت الدراسة إلى دراسة ملابس النساء التقليدية لدى قبائل الحجاز، من حيث مكوناتها، وأساليب زخرفتها بالخامات المختلفة، وذلك في محاولة لحفاظ على جزء من التراث الملبسي المعرض للزوال بسبب التطور الحضاري السريع، واتبعت المنهج التاريخي، بتسجيل الأنواع الأساسية لمكونات الملابس التقليدية وأغطية الرأس ومن ثم تصنيفها تبعاً لأصولها القبلية، وتوضيح أساليب الزخرفة وخامات تنفيذها وتوضيح كيفية عملها، واستفاد البحث الحالي من تلك الدراسة التعرف على أنواع أساليب الزخرفة العسيرية.

٤. دراسة مريم محمد العمري (٢٠٠٣): بعنوان (استخدام الوحدات الزخرفية الشعبية بالمملكة العربية السعودية في ابتكار معلقات مطبوعة بطرق المناعة المختلفة) (١٩)

هدفت الدراسة إلى دراسة الوحدات الزخرفية الشعبية بالمملكة العربية السعودية دراسة تحليلية وصفية وإسهام هذه الزخارف بتوظيف تقنيات لطرق الطباعة بالمناعة، وتوصلت النتائج إلى أن دراسة بعض الزخارف الشعبية من مصادر مختلفة تفيد في التعرف على سمات عامة للفن الشعبي، ومن خلال تحليلها وتوصيفها اتضح أنها تعتمد على نفس المقومات والأسس الفنية التشكيلية التي يعتمد عليها أي عمل فني بما يجعلها قاعدة انطلاق لأي فنان يستلهم منها كما يشاء، واستفاد البحث الحالي من تلك الدراسة للتعرف على الوحدات الزخرفية الشعبية العسيرية.

٥. دراسة سعد السيد سعد العبد (٢٠٠٤): بعنوان (التراث الشعبي العسيري بين فنون الحدائثة التشكيلية وما بعدها) (١٠)

هدفت الدراسة إلى الكشف عن جماليات التراث الشعبي العسيري، كذلك إلقاء الضوء على مكونات هذا التراث مع توضيح علاقة التراث الاسلامي عامة والتراث الشعبي العسيري على وجه الخصوص بكل من فنون الحدائثة التشكيلية وما بعدها، وذلك من خلال الدراسة والتحليل لإبداعات بعض فناني الجنوب التشكيليين، واستفاد البحث الحالي من تلك الدراسة على أهمية التراث الشعبي العسيري ومقوماته التشكيلية والجمالية.

٦. دراسة مسفر محمد أحمد الغامدي (٢٠٠٦): بعنوان (التراث الشعبي في المملكة العربية السعودية وأثره على الفنانين المعاصرين) (٢٠)

هدفت الدراسة إلى التعرف على بعض المفردات التشكيلية التي شكلتها العادات والتقاليد والأعراف بكل من المناطق الخمس بالمملكة العربية السعودية (الشمالية والجنوبية والشرقية والغربية والوسطى) لكون كل منطقة لها من التراث التشكيلي وما يميزها عن غيرها لتنوع وتباين الأعراف والتقاليد من منطقة لأخرى، كذلك دراسة تحليلية لأثر البيئات الخمس المتنوعة حسب طبيعة كل منها على تشكيل وخصوصية مفردات التراث الشعبي وبالتالي على أعمال فنانيتها التشكيليين،

واستفاد البحث الحالى من تلك الدراسة على أهمية دور التراث الشعبي العسيري ومقوماته التشكيلية والجمالية .

٧ . دراسة أسماء عبد الله ثقفان (٢٠٠٨) : بعنوان (جماليات الفن الشعبي العسيري و دوره في التنشيط السياحي من خلال اللوحة التشكيلية) (٣)

هدفت الدراسة لإبراز دور الفن الشعبي العسيري المؤثر في تنشيط السياحة، والتعرف على فناني المنطقة و على موضوعات الفن الشعبى التى استلهموها من التراث والإتجاهات الفنية والتقنيات التى اتبعوها في أعمالهم لإحياء التراث العسيري ، والكشف عن دور اللوحة التشكيلية في تنشيط السياحة والمحافظة على الفن العسيري من خلال تحليل أعمال الفنانين الذين تناولوا هذا الفن ، وتوصلت نتائج الدراسة إلى ان الفن الشعبي العسيري يعتبر مؤثر أصيل و فعّال في مجال تنشيط السياحة وذلك لما تتفرد به منطقة عسير بأسلوب خاص ومميز في الوحدات الزخرفية ، واستفاد البحث الحالى من تلك الدراسة على أهمية التراث الشعبي العسيري ومقوماته التشكيلية والجمالية في إثراء العمل الفنى.

٨ . دراسة نجوى كامل محمد بصيلة (٢٠١٢) : بعنوان (استحداث تصميمات مستوحاة من التراث الشعبي المصري والسعودي لإثراء التصميم الزخرفي للملابس الخارجية للمرأة) (٢١)

هدفت الدراسة إلى الاستفادة من بعض الأنماط الزخرفية المتنوعة لكل من التراث الشعبي المصري والتراث الشعبي العسيري في استحداث تصميمات زخرفية للملابس المرأة الخارجية ، وتوصلت الدراسة إلى أهمية الاستفادة من الأساليب والطرز الفنية المختلفة للملابس الخارجية للمرأة النابغة من كل من النمطين الزخرفيين لكل من التراث الشعبي المصري والتراث الشعبي العسيري وإثراء القيم الفنية والجمالية التي تنطوي عليها الملابس الخارجية للمرأة المستمدة من كل من التراث الشعبي المصري والتراث الشعبي العسيري بجنوب المملكة العربية السعودية واستفاد البحث الحالى من تلك الدراسة على أهمية التراث الشعبي العسيري ومقوماته الجمالية في إثراء العمل الفنى.

٩ . دراسة نورا السيد الأشموني (٢٠١٣) : بعنوان (إثراء التصميم الزخرفي للملابس السيدات الخارجية بمزج التراث الشعبي المصري والخليجي) (٢٢)

هدفت الدراسة إلى مزج الزخارف الشعبية المصرية والزخارف الشعبية الخليجية معا لإخراج وحدة زخرفية واحدة تحمل الطابع المصري الخليجي وإيجاد سوق مصري بمنطقة الخليج العربي له سماته الخاصة وقامت بإعداد تصميمات زخرفية من مزج بعض العناصر الشعبية المصرية والخليجية معا عن طريق إجراء تجربة ذاتية باستحداث عدد (٣٠) تصميم مستوحاة من التراث الشعبي المصري والخليجي والجمع بين التراثين ، واستفاد البحث الحالى من تلك الدراسة للتعرف للوحدات الزخرفية الشعبية بالمملكة العربية السعودية .

تعليق عام على الدراسات السابقة :

بعد الإطلاع على الدراسات السابقة والمرتبطة بموضوع البحث يتضح الآتى:

١. إفادة الدراسات السابقة للبحث الحالى إلى أهمية دراسة التراث الشعبى وبما تحوه من الوحدات الزخرفية بالمملكة العربية السعودية
٢. إتفاق الدراسات السابقة مع البحث الحالى فى الهدف وهو إمكانية الإفادة من التراث الشعبى العسيرى لإثراء التصميم الزخرفى لتحقيق قيم جمالية ونفعية.
٣. اختلاف البحث الحالى مع الدراسات السابقة فى أنه لم تتناول أى دراسة على حدود علم الباحثة على الإقتباس من الفن العسيرى لتصميم المفروشات.

الإطار النظرى :

المفروشات: يطلق مصطلح مفروشات على جميع أنواع أقمشة المفروشات المنزلية وغيرها من الأماكن العامة والتي تستخدم فى عمل الستائر وكساء المقاعد و.... إلخ مثل أقمشة الدامسك والزردخان ومعظم أقمشة الجاكارد بصفة عامة.
التقسيم العام لأقمشة المفروشات :

تنقسم نوعيات الأقمشة التى يتم استخدامها فى الأغراض المنزلية وغيرها من الأماكن العامة كالمسارح والفنادق والمكاتب إلى عدة وهى كالاتى :

١. أقمشة الستائر بأنواعها المختلفة
٢. أقمشة أغطية الأسرة (مفارش الأسرة)
٣. أقمشة ملايات الأسرة وأكياس الوسائد (المخدات)
٤. أقمشة الكوفرات
٥. أقمشة مفارش الموائد
٦. أقمشة التنجيد. (١٧)

أهمية التصميم الزخرفى للأقمشة:

إن تطور الحضارة يقاس بانتقال الزخرفة وارتباطها بموضوع الاستعمال ويساهم التصميم الزخرفى فى رفع القيمة الجمالية وتحسين المظهر الخارجى للثوب ، وفى الواقع نحن نحتاج للألوان والأشكال فى التصميم للجذب البصرى لرسوم المنسوجات المطبوعة . (٢٦)
ويوجد العديد من الأسس والقواعد التى يجب مراعاتها عند توزيع الوحدة الزخرفية بالمنسوجات لكي يظهر التصميم عند تنفيذها على مستوى عال من الجاذبية والأناقة.(١٢)

وتختلف أماكن توزيع الزخارف تبعاً لاختلاف مناسبة الاستخدام والغرض الوظيفي والجمالي منه .

الفن الشعبي:

هو من الفنون التلقائية التي يمارسها الناس حيث يتذوقون منها الأشياء التي يقدرّون على ممارستها وذلك لأنها تراث انتقل من شخص لآخر عن طريق الذاكرة بشكل تلقائي أو عن طريق الممارسة أكثر مما حفظ عن طريق السجل المدون. (٢٥)

وهو الجانب من ثقافة الشعب الذي حفظ شعورياً أو لاشعورياً العقائد والممارسات والعادات والتقاليد المتبعة والجارية في الأساطير والحكايات الشعبية والتي نالت قبولاً عاماً وكذلك الفنون والتي تعبر عن فرح الجماعة وعبقريتها أكثر مما تعبر عن الفرد وهو أيضاً جمع العقائد الشعبية القديمة والعادات والمؤثرات التي استمرت متوارثة بين العناصر الأدنى ثقافة في المجتمعات المتحضرة حتى الوقت الحاضر. (١٥)

خصائص الفن الشعبي:

يتميز الفن الشعبي بخصائص تميزه عن غيره من الفنون الأخرى وتجعله منفرداً عنها وتمثل هذه الخصائص فيما يلي:

- الفن الشعبي يرتبط دائماً بالجانب التطبيقي فهو فن وسيط ينتج لغاية ووظيفة محددة أما القيمة الفنية فتممه له.
- أنه مرآة حقيقة لثقافة المجتمع وفلسفته فهو فن منسوب لثقافة شعب وليس لثقافة فرد.
- الرمزية لا الشكلية حيث سيادة الرمزية بدلاً من سيادة الأشكال داخل صيغ بنائية فنية.
- بساطة اللغة التعبيرية والرمزية والبعد عن الهيمنة التكوينية للرموز والأشكال وثباتها بتناقلها عبر الأجيال.
- الميل للتجريد لارتباطه بالجانب التطبيقي وخضوعه لإمكانية الخامات وطريقة الصنع .
- الوضوح والشفافية والنقاء بعيداً عن التصنع والتكلف ويمتاز بأنه فن إبداعي محدد شكلاً ومتوحد رمزاً ومعتقداً .
- المزج بين رموز الحياة والحكايات والأساطير (الحقيقة والخيال) .
- الوضوح والشفافية والنقاء دون مجاملة أو محاباة والتحديد الخطي للعناصر والرموز .
- البعد عن القوانين كالمنظور والظل والضوء وغيرها .
- استخدام الخامات المحلية والوحدات المستمدة من البيئة. (٢٤)

الزخارف الشعبية في المملكة العربية السعودية (منطقة عسير)

يطلق اسم عسير على مجموعة جبال شامخة مترامية ، تتخللها أودية وشعاب وعرة المسالك، تقع في الجنوب الغربي من المملكة العربية السعودية ، وهي تمتد من بلاد بنى شهر وبنى عمر شمالا ، إلى ظهران فنجران جنوبا ، ومن تثليث فرمال الربع الخالي شرقا إلى تهامة كنانة المحاذية للبحر الأحمر فسواحل القمحة غربا ، ويسكن هذه المنطقة قبائل قحطان وشهران وبنو شهر وبنو عمر وبارق ومحایل وقنا والبحر.(١٤)

أنواع الزخارف الشعبية بمنطقة عسير :

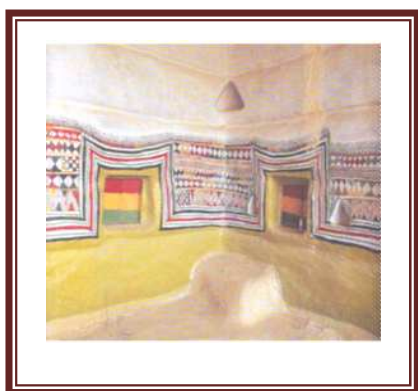
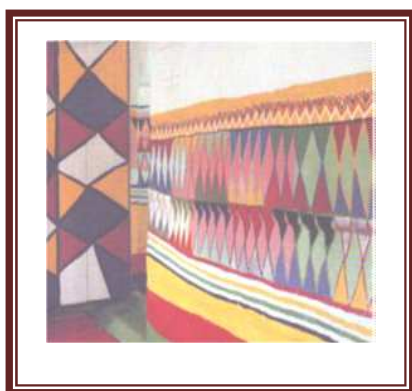
تعتبر الزخرفة من أهم الفنون التشكيلية وأعظمها أثرا في إكساب معظم المنتجات الحرفية وغيرها قيما جمالية إلى جانب أهدافها النضعية. (٧)

اقتصرت الزخارف في منطقة عسير على الأشكال الهندسية وأحيانا النباتية وخلوها من الزخارف المستمدة من العناصر الحية، وابتعاد الزخارف لدى معظم قبائل الحجاز عن تصوير الأشكال ذوات الأرواح، واقتصر على الزخارف الهندسية التجريدية. (١٦)

خصائص الزخارف في عسير:

- ١ . تأثرت الزخارف العسيرية بتعاليم الدين الحنيف ،حيث أهملت استخدام زخارف لذوات الأرواح .
- ٢ . استخدام زخرفة الهلال والنجمة وهي كزخارف شعبية مستوحاة من الفنون الزخرفية الإسلامية .
- ٣ . التنوع في الزخارف الشعبية حيث شملت معظمها على الزخارف الهندسية والنباتية والزخارف الرمزية .
- ٤ . تحويل العناصر الطبيعية إلى أشكال مجردة وهندسية .
- ٥ . تميزت الزخارف العسيرية بالبساطة وهي الصفة التي تتميز بها البيئة المحيطة التي استوحت منها هذه الزخارف .
- ٦ . التكرار في الوحدات الزخرفية وملء الفراغات في التصميم الزخرفي الأساسي وهي صفات تميزت بها الزخارف الإسلامية والزخارف التقليدية .(٢٠)

نماذج من الفن العسيري



إجراءات البحث:

١. تم تصميم عدد (١٤) بالإقتباس من الوحدات الزخرفية للفن العسيري والمتمثل تواجهه في جنوب المملكة العربية السعودية لكي يتثنى لنا المحافظة على التراث العربى واستلهم أفكار تصميمية تتميز بالحدائثة والمعاصرة لتصميمات المفروشات.
٢. تم إعداد إستمارة تحكيم لهذه التصميمات ملحق رقم (١) وتناولت محوران لكل تصميم مقترح (جانب التصميم - الجانب الجمالى).
٣. تم عرض إستمارة التحكيم على السادة المحكمين المتخصصين وذلك للوقوف إلى أنسب العبارات التى تلائم هدف البحث وعددهم (١١) محكم وتم تعديل العبارات وفقاً لأرائهم . ملحق رقم (٢)
٤. تم عرض التصميمات المقترحة على السادة المحكمين المختصين للتقييم والمفاضلة ووضع تقدير لعبارات المحاور وفقاً لأهداف البحث.
٥. تم استخدام أسلوب التحليل الإحصائى المناسب لمناقشة الفروض والنتائج .

التصميمات المقترحة

تصميم مقترح رقم (١)



أصل التصميم الزخرفى العسيرى

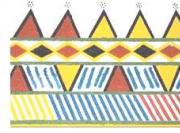


الإفادة من التراث الشعبي العسيري لإثراء التصميم الزخرفي للمفروشات

تصميم مقترح رقم (٢)



أصل التصميم الزخرفي العسيري



تصميم مقترح رقم (٣)



أصل التصميم الزخرفي العسيري



تصميم مقترح رقم (٤)



أصل التصميم الزخرفي العسيري



تصميم مقترح رقم (٥)



أصل التصميم الزخرفي العسيري



تصميم مقترح رقم (٦)



أصل التصميم الزخرفي العسيري



تصميم مقترح رقم (٧)



أصل التصميم الزخرفي العسيري



تصميم مقترح رقم (٨)



أصل التصميم الزخرفي المصري



تصميم مقترح رقم (٩)



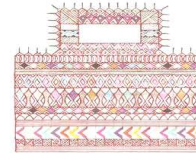
أصل التصميم الزخرفي المصري



تصميم مقترح رقم (١٠)



أصل التصميم الزخرفي المصري



تصميم مقترح رقم (١١)



أصل التصميم الزخرفي العسيري



تصميم مقترح رقم (١٢)



أصل التصميم الزخرفي العسيري



تصميم مقترح رقم (١٣)



أصل التصميم الزخرفي العسيري



تصميم مقترح رقم (١٤)



النتائج والمناقشة:

تم استخدام الأساليب الإحصائية (المتوسط الحسابي - معامل الجودة- تحليل التباين) لمعالجة البيانات والتحقق من فروض البحث كما يلي :

الفرض الأول :

توجد علاقة ذات دلالة إحصائية بين العلاقة بين الإقتباس من التصميمات الزخرفية للتراث الشعبي العسيري وإثراء الجانب التصميمي للمفروشات الحديثة

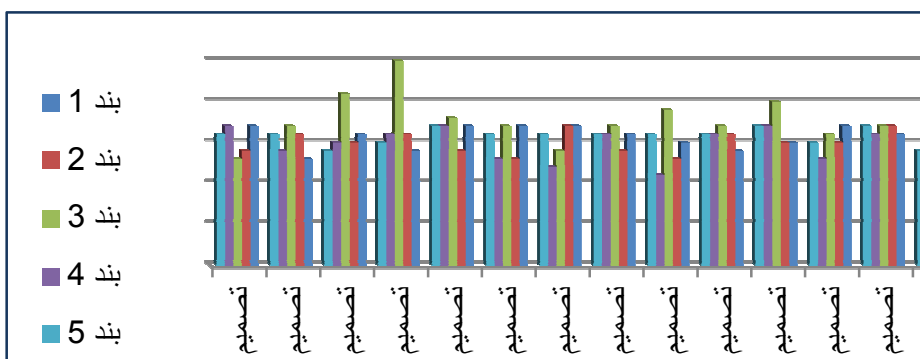
جدول (١) متوسطات تقييمات المتخصصين لتقييم العلاقة بين الإقتباس

من التصميمات الزخرفية للتراث الشعبي العسيري وإثراء الجانب التصميمي للمفروشات الحديثة

النسبة المئوية لتقييم المحكمين لبنود المحور الأول						
رقم التصميم	بند ١	بند ٢	بند ٣	بند ٤	بند ٥	المتوسط
تصميم مقترح ١	٩١	٩٠	٩١	٨٩	٨٩	٩٠
تصميم مقترح ٢	٩١	٩٢	٩٢	٩١	٩٢	٩١,٦
تصميم مقترح ٣	٩٢	٩٠	٩١	٨٨	٩٠	٩٠,٢
تصميم مقترح ٤	٩٠	٩٠	٩٥	٩٢	٩٢	٩١,٨
تصميم مقترح ٥	٨٩	٩١	٩٢	٩١	٩١	٩٠,٨
تصميم مقترح ٦	٩٠	٨٨	٩٤	٨٦	٩١	٨٩,٨
تصميم مقترح ٧	٩١	٨٩	٩٢	٩١	٩١	٩٠,٨
تصميم مقترح ٨	٩٢	٩٢	٨٩	٨٧	٩١	٩٠,٢
تصميم مقترح ٩	٩٢	٨٨	٩٢	٨٨	٩١	٩٠,٢
تصميم مقترح ١٠	٩٢	٨٩	٩٣	٩٢	٩٢	٩١,٦
تصميم مقترح ١١	٨٩	٩١	١٠٠	٩١	٩٠	٩٢,٢
تصميم مقترح ١٢	٩١	٩٠	٩٦	٩٠	٨٩	٩١,٢
تصميم مقترح ١٣	٨٨	٩١	٩٢	٨٩	٩١	٩٠,٢
تصميم مقترح ١٤	٩٢	٨٩	٨٨	٩٢	٩١	٩٠,٤
المتوسط	٩٠,٧١	٩٠	٩٢,٧٨	٨٩,٦٦	٩٠,٧٨	

يتضح من الجدول (١) الآتى :

- حقق البند الثالث فى المحور الأول والذي يعبر عن تحقق المعاصرة من خلال الوحدة الزخرفية المستوحاة من الفن العسيري للتصميم المقترح أعلى نسبة لإبراز ناحية التصميم ونسبته المثوية هى (٩٢,٧٨%) ، بينما حقق البند الرابع والذي يعبر عن تحقق التوازن فى التصميم أقل نسبة وكانت (٨٩,٦٦%) .
- حقق التصميم المقترح رقم (١١) أعلى نسبة فى متوسطات بنود المحور الأول ونسبته (٩٢,٢%) ، بينما حققت التصميم مقترح رقم (٦) أقل نسبة مئوية وكانت (٨٩,٨%) .



شكل (١) متوسطات تقييمات المتخصصين لتقييم العلاقة بين الإقتباس من التصميمات الزخرفية للتراث الشعبى العسيري وإثراء الجانب التصميمي للمفروشات الحديثة

جدول (٢) نتائج تحليل التباين الأحادي في اتجاهين Two- way ANOVA

تقييم العلاقة بين الإقتباس من التصميمات الزخرفية للتراث الشعبى العسيري وإثراء الجانب التصميمي للمفروشات الحديثة في ضوء تقييمات المتخصصين

مصدر التباين	مجموع المربعات	درجات الحرية	متوسط المربعات	قيمة "ف"	مستوي الدلالة
التصميمات	٠,٢٥٢٦	١٧	٠,٠١٤٩	٠,٥٠٧٣	٠,٩٥٥٢
المحور الأول	٠,٢٤٨١	٤	٠,٠٦٢٠	١,٩٨٨	٠,١١٧٩
الخطأ	١,٨٨٢٢	٦٩	٠,٠٢٧٢		
المجموع	٢,٣٨٢٩	٩٠			

يتضح من جدول (٢) :

- يوجد تأثير معنوى بين التصميمات كما جاء في تقييمات المحكمين لبنود المحور الأول حيث بلغت قيمة ف (٠,٥٠٧٣) ، وبلغت قيمة متوسط المربعات (٠,٠١٤٩) .
- لا يوجد تباين بين بنود المحور الأول حيث بلغت قيمة ف (١,٩٨٨) ، وبلغت قيمة متوسط المربعات (٠,٠٦٢٠) .

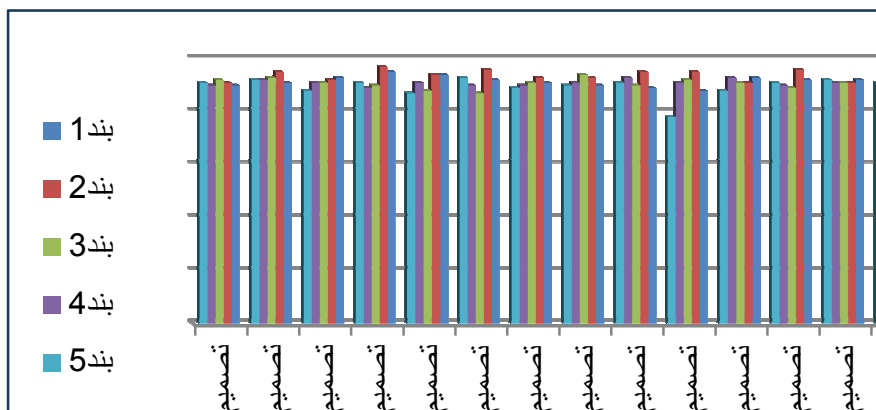
توجد علاقة ذات دلالة إحصائية بين العلاقة بين الإقتباس من التصميمات الزخرفية للتراث الشعبي العسيري وإثراء الجانب الجمالي للمفروشات الحديثة.

جدول (٣) متوسطات تقييمات المتخصصين لتقييم العلاقة بين الإقتباس من التصميمات الزخرفية للتراث الشعبي العسيري وإثراء الجانب الجمالي للمفروشات الحديثة

النسبة المئوية لتقييم المحكمين لبنود المحور الثاني						
رقم التصميم مقترح	بند ١	بند ٢	بند ٣	بند ٤	بند ٥	المتوسط
تصميم مقترح ١	٩١	٩٤	٩٠	٩٢	٩١	٩١,٦
تصميم مقترح ٢	٩٢	٩١	٩١	٩١	٩٢	٩١,٤
تصميم مقترح ٣	٩٢	٩٦	٨٩	٩٠	٩١	٩١,٦
تصميم مقترح ٤	٩٣	٩١	٩١	٩٣	٨٨	٩١,٢
تصميم مقترح ٥	٨٨	٩٥	٩٢	٩١	٧٨	٨٨,٨
تصميم مقترح ٦	٨٩	٩٥	٩٠	٩٣	٩١	٩١,٦
تصميم مقترح ٧	٩٠	٩٣	٩٤	٩١	٩٠	٩١,٦
تصميم مقترح ٨	٩١	٩٣	٩١	٩٠	٨٩	٩٠,٨
تصميم مقترح ٩	٩٢	٩٦	٨٧	٩٠	٩٣	٩١,٦
تصميم مقترح ١٠	٩٤	٩٤	٨٨	٩١	٨٧	٩٠,٨
تصميم مقترح ١١	٩٥	٩٧	٩٠	٨٩	٩١	٩٢,٤
تصميم مقترح ١٢	٩٣	٩٢	٩١	٩١	٨٨	٩١
تصميم مقترح ١٣	٩١	٩٥	٩٣	٩٢	٩٢	٩٢,٦
تصميم مقترح ١٤	٩٠	٩١	٩٢	٩٠	٩١	٩٠,٨
المتوسط	٩١,٥	٩٣,٧٨	٩٠,٦٤	٩١	٨٩,٤٢	

يتضح من الجدول (٣) الآتي :

- حقق البند الثاني من المحور الثاني والذي يعبر عن ملائمة الاقتباس من الفن العسيري والتأكيد على الأصالة في التصميم أعلى نسبة ونسبته المئوية هي (٩٣,٧٨٪) ، بينما حقق البند الخامس والذي يعبر عن تحقق التوازن في التصميم على أقل نسبة وكانت (٨٩,٤٢٪) .
- حقق التصميم مقترح رقم (١٣) أعلى نسبة في متوسطات بنود المحور الأول من حيث درجة قبول التصميم المقترح ونسبته (٩٢,٦٪) ، بينما حققت التصميم مقترح رقم (٥) أقل نسبة مئوية وكانت (٨٨,٨٪) .



شكل (٢) متوسطات تقييمات المتخصصين لتقييم العلاقة بين الإقتباس من التصميمات الزخرفية للتراث الشعبي العسيري وإثراء الجانب الجمالي للمفروشات الحديثة

جدول (٤) نتائج تحليل التباين الأحادي في اتجاهين Two- way ANOVA

تقييم العلاقة بين الإقتباس من التصميمات الزخرفية للتراث الشعبي العسيري وإثراء الجانب الجمالي للمفروشات الحديثة في ضوء تقييمات المتخصصين

مصدر التباين	مجموع المربعات	درجات الحرية	متوسط المربعات	قيمة "ف"	مستوي الدلالة
الحقائب	٠,٥٦٩١	١٧	٠,٠٣٣٤	١,٨٣٦١	٠,٠٥٩٧٨
المحور الثالث	٠,٢٤٨٩	٤	٠,٠٦٢٢٢	٢,٨٩٩٥	٠,٠٤٩٢٨
الخطأ	١,٢٩٧٤	٦٩	٠,٠١٨٨٠		
المجموع	٢,١١٥٤	٩٠			

يتضح من جدول (٤) :

- وجود تأثير معنوي بين التصميمات كما جاء في تقييمات المحكمين لبنود المحور الثاني حيث بلغت قيمة ف (١,٨٣٦١) ، وبلغت قيمة متوسط المربعات (٠,٠٣٣٤) .
- وجود تباين بين بنود المحور الثاني حيث بلغت قيمة ف (٢,٨٩٩٥) ، وبلغت قيمة متوسط المربعات (٠,٠٦٢٢٢) .

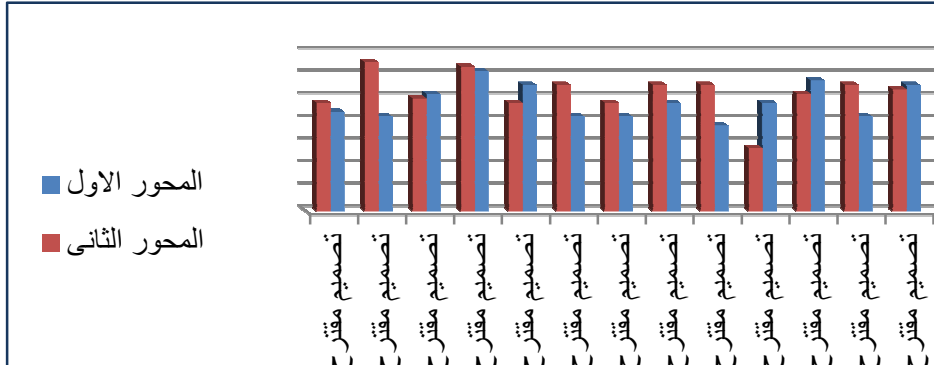
تم حساب النسبة المئوية لمتوسطات تقييم المحكمين لبنود المحاورين وذلك للوقوف على أكثرهما تأثيراً في الإفادة من التراث الشعبي العسيري لإثراء التصميم الزخرفي للمفروشات

جدول (٥) النسبة المئوية لمتوسطات بنود المحاورين

المحور الثاني	المحور الأول	التصميم المقترح
٩١,٦	٩٠	تصميم مقترح ١
٩١,٤	٩١,٦	تصميم مقترح ٢
٩١,٦	٩٠,٢	تصميم مقترح ٣
٩١,٢	٩١,٨	تصميم مقترح ٤
٨٨,٨	٩٠,٨	تصميم مقترح ٥
٩١,٦	٨٩,٨	تصميم مقترح ٦
٩١,٦	٩٠,٨	تصميم مقترح ٧
٩٠,٨	٩٠,٢	تصميم مقترح ٨
٩١,٦	٩٠,٢	تصميم مقترح ٩
٩٠,٨	٩١,٦	تصميم مقترح ١٠
٩٢,٤	٩٢,٢	تصميم مقترح ١١
٩١	٩١,٢	تصميم مقترح ١٢
٩٢,٦	٩٠,٢	تصميم مقترح ١٣
٩٠,٨	٩٠,٤	تصميم مقترح ١٤
٩١,٢٧	٩٠,٧٨	المتوسط

يتضح من جدول (٥) الآتى :

حقق المحور الثانى والذي يعبر العلاقة بين الإقتباس من التصميمات الزخرفية للتراث الشعبى العسيري وإثراء الجانب الجمالى للمفروشات الحديثة أعلى نسبة مئوية فى متوسطات محاور الإستبيان حيث بلغت نسبتتهما (٩١,٢٧%) ، بينما حقق المحور الأول والذي يعبر عن العلاقة بين الإقتباس من التصميمات الزخرفية للتراث الشعبى العسيري وإثراء الجانب التصميمى للمفروشات الحديثة أقل نسبة بلغت قيمتها (٩٠,٧٨%).



شكل (٣) النسبة المئوية لمتوسطات تقييم المحكمين لبنود المحاورين

جدول (٦) نتائج تحليل التباين الأحادي في اتجاهين Two-way ANOVA

لجميع محاور الإستبيان في ضوء تقييمات المتخصصين

مصدر التباين	مجموع المربعات	درجات الحرية	متوسط المربعات	قيمة "ف"	مستوى الدلالة
الحقائب	٠,٠١٦٢٤	١٧	٠,٠٠٠٩٥	٣,٠٩٩٤	٠,٠٠٢٤٩٥
المحاور	٠,٠٠١٨	٢	٠,٠٠٠٩	٢,٦٥٧٤	٠,٠٠٨٦٥٧
الخطأ	٠,٠٠٩٥٧	٣٦	٠,٠٠٠٢٦		
المجموع	٠,٠٢٧٦١	٥٥			

يتضح من جدول (٦) :

- وجود تأثير معنوي بين التصميمات كما جاء في تقييمات المحكمين لمحاور الإستبيان حيث بلغت قيمة ف (٣,٠٩٩٤)، وبلغت قيمة متوسط المربعات (٠,٠٠٠٩٥).
 - وجود تباين بين بنود المحاور حيث بلغت قيمة ف (٢,٦٥٧٤)، وبلغت قيمة متوسط المربعات (٠,٠٠٠٩).
- من خلال النتائج السابقة تم حساب معامل الجودة لترتيب التصميمات المقترحة لتقديرات المحكمين.

جدول (٧) معامل الجودة التصميمات المقترحة

رقم التصميم مقترح	المحاور		معامل الجودة Quality factor
	المحور الاول	المحور الثاني	
تصميم مقترح ١	٩٠	٩١,٦	٩١
تصميم مقترح ٢	٩١,٦	٩١,٤	٩٢
تصميم مقترح ٣	٩٠,٢	٩١,٦	٩٢
تصميم مقترح ٤	٩١,٨	٩١,٢	٩٠
تصميم مقترح ٥	٩٠,٨	٨٨,٨	٩١
تصميم مقترح ٦	٨٩,٨	٩١,٦	٩١
تصميم مقترح ٧	٩٠,٨	٩١,٦	٩١
تصميم مقترح ٨	٩٠,٢	٩٠,٨	٩١
تصميم مقترح ٩	٩٠,٢	٩١,٦	٩١
تصميم مقترح ١٠	٩١,٦	٩٠,٨	٩٢
تصميم مقترح ١١	٩٢,٢	٩٢,٤	٩٣
تصميم مقترح ١٢	٩١,٢	٩١	٩٢
تصميم مقترح ١٣	٩٠,٢	٩٢,٦	٩٢
تصميم مقترح ١٤	٩٠,٤	٩٠,٨	٩١

يتضح من جدول (٧) الآتى:

- حقق التصميم المقترح (١١) الترتيب الأول من إجمالي التصميمات وحصل على أعلى نسبة في متوسطات بنود المحاور ونسبته (٩٣٪).
- حقق التصميم المقترح (٢) الترتيب الأخير من إجمالي التصميمات وحصلت على أقل نسبة في متوسطات بنود المحاور ونسبته (٩٠٪).

النتائج :

١. أن الدراسة الفنية التحليلية للسّمات الفنية في الفن الشعبي العسيري تعتبر مدخلاً ملهماً للتجريب والبحث عن الحلول الفنية المتنوعة لتصميم المفروشات.
٢. أهمية الفن الشعبي بكل أشكاله المادية والمعنوية والتي تعدّ خلفية الماضي الذي يشكل المستقبل للأجيال الجديدة.
٣. يمكن زخرفة المفروشات بأساليب متنوعة وتقنيات مختلفة من حيث الخامّة والشكل لتنوع الوحدات الزخرفية للفن الشعبي العسيري.

التوصيات :

١. الاهتمام بالسّمات الفنية المتنوعة للفنون الشعبية لما لها من أساليب و ملامح متميزة واستخدامها في الغرض الوظيفي المناسب لها في مجال النسيج والملابس.
٢. ضرورة الاهتمام بالتنوع في تقنيات التطبيق في تصميم المفروشات مما يساعد على إثرائها من الناحية الجمالية والوظيفية .
٣. أهمية البحث في الشبكة العنكبوتية للإطلاع المستمر على حضارة الشعوب وخصوصاً العربية للربط بين الثقافات والعادات العربية.

المراجع والمصادر العلمية

١. إسماعيل شوقي إسماعيل : التصميم وعناصره وأساسه في الفن التشكيلي ، دار الكتب المصرية ، القاهرة ، ٢٠٠٠.
٢. أكرم قانصو : التصوير الشعبي العربي، المجلس الوطني للثقافة والفنون والآداب الكويت ، ١٩٩٥.
٣. أسماء عبد الله ثقفان : جماليات الفن الشعبي العسيري و دوره في التنشيط السياحي من خلال اللوحة التشكيلية، رسالة ماجستير غير منشورة ، جامعة الملك سعود ، كلية التربية الفنية ، ٢٠٠٨.
٤. أمجد عبد السلام: استخدام بعض العناصر الزخرفية الشعبية المحلية لإثراء التصميم الزخرفي، رسالة ماجستير ، غير منشورة، كلية التربية النوعية، جامعة المنصورة، ٢٠٠١.
٥. أميمة صدقة عاشور: ابتكار تصميمات زخرفية قائمة على توظيف النظم الإيقاعية لمختارات من زخارف الأزياء الشعبية السعودية ومكملاتها ، رسالة ماجستير . جامعة أم القرى . قسم التربية الفنية . ١٩٩٥ م .
٦. ثريا سيد نصر: التصميم الزخرفي في الملابس والفروشات، دار عالم الكتب ، القاهرة، ٢٠٠٢.
٧. حسن قاسم حبيش : مختصر تاريخ الزخرفة وأثرها على الفنون، دار القلم ، بيروت الطبعة الأولى ١٩٩٠.
٨. حسن على حمودة : فن الزخرفة، الهيئة المصرية العامة للكتاب ١٩٧١.
٩. سوسن عامر : الرسوم التعبيرية في الفن الشعبي، الهيئة المصرية العامة للكتاب، ١٩٨٦.
١٠. سعد السيد سعد العبد: التراث الشعبي العسيري بين فنون الحدائث التشكيلية وما بعدها ، بحث منشور ضمن نشاطات جمعية الثقافة والفنون ، أيها ، المملكة العربية السعودية ، ٢٠٠٤.
١١. صفوت كمال: استلهام عناصر من الفلكلور في الإبداع الفني الحديث ، مجلة الفنون الشعبية ، العدد ١٨ ، القاهرة ، ١٩٩٨.
١٢. عليا أحمد عابدين: المدخل لدراسة النسيج والملابس - دار الفكر العربي - القاهرة - ٢٠٠٢.
١٣. علي عبد الغفار شعير: دراسة تحليلية للتحبيسات النسجية في التصميمات التنفيذية لأقمشة الفروشات ، المؤتمر المصري الثالث للاقتصاد المنزلي ، جامعة المنوفية (سبتمبر - ١٩٩٨).
١٤. عبد المنعم رسلان : بعض استحكامات منطقة عسير الحربية في العهد العثماني ، مجلة البحث العلمي والتراث الاسلامي ، العدد الخامس ، السعودية ، ، ١٩٨٣ م .
١٥. فوزي العنتيل: بين الفولكلور والثقافة الشعبية ، الهيئة المصرية العامة للكتاب ، القاهرة، ١٩٧٨
١٦. ليلى عبد الغفار فدا : أساليب زخرفة الملابس التقليدية للنساء في الحجاز . رسالة دكتوراه ، كلية التربية للاقتصاد المنزلي والتربية الفنية ، قسم ملابس ونسيج ، ٢٠٠٣ م .

١٧. محمد البدرأوى محمد: العلاقة بين اختلاف الخواص البنائية والهندسية للتصميم النسجي الزخرفي والخواص الطبيعية والميكانيكية لأقمشة المفروشات ، رسالة دكتوراه غير منشورة ، كلية الفنون التطبيقية ، جامعة حلوان ، ١٩٨٧ .
١٨. مدحت محمد حسين أبو هشيمة: الاستفادة من التراث الشعبي في صناعة المفروشات السياحية دراسة فنية تطبيقية ، رسالة ماجستير ، غير منشورة ، كلية الاقتصاد المنزلي ، جامعة حلوان، ٢٠٠٠ .
١٩. مريم محمد العمري : استخدام الوحدات الزخرفية الشعبية بالمملكة العربية السعودية في ابتكار معلقات مطبوعة بطرق المناعة المختلفة ، رسالة ماجستير ، كلية التربية للبنات بالرياض ، قسم التربية الفنية ، ٢٠٠٣م .
٢٠. مسفر محمد أحمد الغامدي: التراث الشعبي في المملكة العربية السعودية وأثره على الفنانين المعاصرين ، رسالة ماجستير، كلية التربية الفنية ، جامعة حلوان ، ٢٠٠٦ م .
٢١. نجوى كامل محمد بصيلة : استحداث تصميمات مستوحاة من التراث الشعبي المصري والسعودي لإثراء التصميم الزخرفي للملابس الخارجية للمرأة ، رسالة دكتوراه ، غير منشورة ، كلية التربية النوعية ، جامعة المنصورة ، ٢٠١٢ .
٢٢. نورا السيد الأشموني: إثراء التصميم الزخرفي لملابس السيدات الخارجية بمزج التراث الشعبي المصري والخليجي، رسالة دكتوراه، غير منشورة ، كلية التربية النوعية، جامعة المنصورة، ٢٠١٣ .
٢٣. وليام فيسي ، وجيليان غرانت: المملكة العربية السعودية في عيون أوائل المصورين ، التراث ومركز لندن للدراسات العربية ، لندن ، ١٩٩٦م .
٢٤. يوسف خليفة غراب ، ونجوى حسين حجازي: الفن والأسطورة، زهراء الشرق ، القاهرة ٢٠٠٠
25. Henry , G : Asir .Dhahran ، Aramco World Vol.50 No.1 , (1999) .
26. Ross , T : The Art Of Arabian Costume . (4.ed) . California : EPS\Players Press , (1994) .
27. <http://www.balla7mr.com>
28. <http://www.asir.me/showthread.php?t=175343>
29. <http://www.alqanas.com.sa/vb/>

ملحق (١)

إستمارة إستبيان للتصميمات المقترحة

م	أوجه التقييم	التقييم		
		ملائم	ملائم إلى حد ما	غير ملائم
أولاً: جانب التصميم				
١-	تحقق عناصر التصميم في (شكل - خطوط - ألوان - مساحة) .			
٢-	ملائمة الاقتباس من الفن العسرى والتأكيد على الأصالة في التصميم.			
٣-	تحقق المعاصرة من خلال الوحدة الزخرفية المستوحاة من الفن العسرى .			
٤-	ملائمة الوحدة الزخرفية في التصميم .			
٥-	تحقق التوازن في التصميم .			
ثانياً: الجانب الجمالى				
١-	تحقيق مستوى التجديد والإبتكارياختيار الوحدة الزخرفية المناسبة للتصميم.			
٢-	توزيع الوحدة الزخرفية فى التصميم .			
٣-	توافق ألوان الوحدة الزخرفية بالنسبة لألوان التصميم .			
٤-	ملائمة مكونات المفروشات المختلفة مع شكل الأثاث .			
٥-	ملائمة التصميم المقترح مع تطورات العصر.			

ملحق (٢)

إستمارة أسماء السادة المحكمين المتخصصين

م	الاسم	الوظيفة
١	أ.د/ على السيد زلظ	أستاذ النسيج والملابس المتفرغ ووكيل الكلية لشؤون التعليم والطلاب السابق كلية التربية النوعية - جامعة المنصورة
٢	أ.م.د/ رشا عباس محمد الجوهري	أستاذ النسيج والملابس المساعد كلية الاقتصاد المنزلي - جامعة المنصورة
٣	أ.م.د/ حنان محمد الشربيني	أستاذ التصميم المساعد كلية التربية النوعية - جامعة المنصورة
٤	أ.م.د/ منال البكري المتولي	أستاذ النسيج والملابس المساعد كلية التربية النوعية - جامعة المنصورة
٥	أ.م.د/ شادية صلاح حسن	أستاذ النسيج والملابس المساعد كلية الاقتصاد المنزلي - جامعة المنصورة
٦	أ.م.د/ أماني عبد الحميد زكريا	أستاذ الطباعة المساعد كلية التربية النوعية - جامعة المنصورة
٧	أ.م.د/ أمل عبد السميع مأمون	أستاذ النسيج والملابس المساعد كلية الاقتصاد المنزلي - جامعة المنصورة
٨	د/ عبد الله عبد المنعم عبد الله	مدرس النسيج والملابس كلية الاقتصاد المنزلي - جامعة المنوفية
٩	د/ نجلاء محمد أحمد ماضى	مدرس النسيج والملابس كلية التربية النوعية - جامعة المنصورة
١٠	د/ نورا حسن إبراهيم العدوى	مدرس النسيج والملابس كلية التربية النوعية - جامعة المنصورة
١١	د/ شيماء محمد أحمد شطارة	مدرس النسيج والملابس كلية التربية النوعية - جامعة كفر الشيخ

*Benefiting of The Asiri Folklore
to Enrich the Decorative Design of Furnishings*

Abstract :

The research aims to detect the folk art of Asiri feature that represent Southern heritage and culture of Saudi Arabia , where we can quote from the decorative designs of the Asiri 's cultural heritage to enrich every aspect of the design and aesthetic of modern furnishings . The study has proposed 14 design that can be employed in furnishings such as : reception room - sheets - and Saudi -curtains - paintings – Lamp shade (The designs have been displayed to be judged by the specialists faculty members to evaluate all proposed designs . Appropriate statistical analysis was used to discuss the assumptions and study results . The results showed that we can benefit from the Asiri folklore to enrich the decorative design of the furnishings , and access beautiful attractive and useful values of a furniture that characterized by innovation and modernity.