
**فاعلية برنامج تدريبي لتنمية مهارات الطالبات في تطريز أقمشة
الأوبيسون باستخدام التصميمات الفرعونية لتنفيذ منتجات سياحية**

إعداد

د/ عزة عبد العليم سرحان

مدرس الملابس والنسيج

كلية التربية النوعية بدمياط

مجلة بحوث التربية النوعية - جامعة المنصورة

عدد (٣٦) - أكتوبر ٢٠١٤

فاعلية برنامج تدريبي لتنمية مهارات الطالبات في تطوير أقمشة الأوبيسون باستخدام التصميمات الفرعونية لتنفيذ منتجات سياحية

إعداد

د/عزة عبد العليم سرحان*

الملخص العربي :

الفن الفرعوني احتل قمة الفنون العالمية إثارةً وغموضاً مما جعل ملايين السائحين يتمنون اكتشافه والتمتع به بزيارة مصر منارة هذا الفن واقتناء أي منتج يحمل الطابع الفرعوني، ولما كانت هذه المنتجات يمكن أن تكون مجالاً سخياً للعمل والانتاج فقد تحتم تدريب الأيدي العاملة على اتقان العمل بها ودمج هذا الفن بفنون أخرى كمحاولة لربط الثقافات وتوظيف ذلك للخروج بمنتج يحمل طابع وعراقة الفن الفرعوني مع رقي فن الأوبيسون الفرنسي؛ للحصول على منتجات يحرص على اقتنائها السائحون من داخل البلاد وخارجها، ولكي يحرص السائح على اقتناء منتج ما لا بد أن يكون ذو جودة عالية؛ لذلك تحتم إعداد برنامج تدريبي لتنمية معارف ومهارات العاملين في هذا المجال واختبار فاعليته.

أهداف البحث:

١. دراسة فاعلية برنامج تدريبي لتنمية مهارات الطالبات في تطوير أقمشة الأوبيسون باستخدام التصميمات الفرعونية.
٢. الدمج بين تصميمات الفن الفرعوني مع فن الأوبيسون لتنفيذ منتج سياحي.
٣. التعرف على مدى الإقبال على المنتجات السياحية المنفذة.

نتائج البحث:

١. اثبتت النتائج استفادة المتدربات من المعارف والمهارات التي احتواها البرنامج التدريبي، مما حقق فاعلية البرنامج التدريبي.
٢. تمكنت الطالبات من دمج التصميمات الفرعونية مع فن الأوبيسون والحصول على قطع أوبيسون منفذة بالفن الفرعوني وتوظيفها في منتجات سياحية ويعرض هذه المنتجات السياحية على السادة المختصين أقروا بصلاحيه المنتجات من الجانبين الجمالي والوظيفي .
٣. اثبتت الدراسة كذلك إمكانية تسويق المنتج وذلك بعد عرضه على مجموعة من أصحاب المهن المختصة من العاملين في مجال السياحة وأصحاب البازارات والجاليريات.

* مدرس الملابس والنسيج - كلية التربية النوعية بدمياط

توصيات البحث:

١. الاهتمام بالبرامج التدريبية في مجال الأشغال اليدوية لدعم للمشروعات الصغيرة.
٢. تبني دمج الفنون المختلفة لإثراء المنتجات السياحية.
٣. تشجيع المشروعات الصغيرة المهتمة بالمنتجات السياحية بتنظيم معارض داخلية وخارجية لتسويق هذه المنتجات داخل وخارج البلاد.

مقدمة

لكل أمة تراث يحفظ هويتها من الضياع، فهويتها القومية تستمد من الجذور الموهلة في الماضي لتمنحها ديمومة البقاء. (عبد الرحيم أبو كريشة - ١٩٩٩)

والتراث في أبسط معانيه كل ما ورثناه عن آبائنا من ثقافة، عقيدة، فنون، آداب، وسائر المنجزات الأخرى المعنوية والمادية.

والتراث الفني المصري واستقصاء ملامحه ومقوماته هو مظهر من مظاهر التطلع إلى الذات، وبناء الشخصية المصرية المتميزة، ويمثل الفن المصري القديم نموذجاً جاداً وصريحاً للهوية المصرية، والذي يمكن أن يعتبر مخزوناً حضارياً يمكن مراجعته ودراسته سعياً إلى خلق نهضة جديدة معاصرة منبثقة من الفكر القديم بكل أبعاده الثقافية والتاريخية. (عصمت عبد المجيد، شهریان جابر عبد الغفار- ٢٠٠٠)

ودمج هذا التراث بالفنون المختلفة وتوظيفه لإثراء واستحداث منتجات تحمل هوية الفن المصري القديم مثل أسلوب " التابستري " لعمل منتج سياحي يحمل روح وعراقة الفن الفرعوني مع رقي الأسلوب الفرنسي في تطوير الأوبيسون لتشغيل المنتجات السياحية والعمل على ترويج المنتج السياحي داخل وخارج مصر. وقد قامت الباحثة بعمل دراسة استطلاعية لدي البزارات التي تباع المنتجات السياحية لمعرفة أكثر المنتجات السياحية التي يقبل عليها السائح أكثر من غيرها؛ لتوظيف منتج الأوبيسون ذو التصميم الفرعوني بها، ومن أجل الحصول على أيدي ماهرة لتنفيذ هذا الفن الراقي قامت الباحثة باقتراح برنامج تدريبي لطالبات الفرقة الثالثة قسم الاقتصاد المنزلي بكلية التربية النوعية - جامعة دمياط لتدريبهن على التطريز بخرز الأوبيسون، كذلك قامت بدراسة مدى فاعلية هذا البرنامج على الطالبات للوصول بهن لمستوى الأيدي العاملة الماهرة لتستطيع كل منهن استخدام فن الأوبيسون بالتصميمات الفرعونية الغير تقليدية لتوظيفه كمشروع صغير.

كما قامت الباحثة بعمل دراسة مسحية للدراسات السابقة التي تناولت توظيف الفن الفرعوني في تطوير الأوبيسون، كذلك الدراسات السابقة الخاصة بالبرامج التدريبية، فوجد أنه لم يسبق أن تم توظيف الفن الفرعوني في هذا المجال بينما قد تم استخدامه في منتجات مختلفة، كذا لم يتم عمل برنامج تدريبي للتدريب على عمل خرز الأوبيسون، وفيما يلي عرض لهذه الدراسات:

أولاً: الدراسات السابقة الخاصة بتوظيف الفن الفرعوني:

١. دراسة هبة مصطفى محمد حسين (٢٠٠٢) بعنوان " تصميمات المجموعات المتناسقة ذات العناصر المصرية القديمة وطباعتها على الأقمشة السليلوزية سابقة التجهيز لتأثيث المنشآت السياحية "، وتهدف هذه الدراسة للاستفادة من التصميمات المصرية القديمة في عمل أقمشة مطبوعة حيث أنها تمثل جانبا كبيرا في الحياة الحديثة و خاصة تأثيث وديكورات الفنادق و القرى السياحية. وتتنافس الكثير من دول العالم لتنمية مواردها عن طريق السياحة التي تمثل موردا من موارد الدخل و خاصا بالنسبة للدول ذات الحضارات القديمة التي تقف مصر في مقدمتها ومن هنا نجد ان تصميمات أقمشة التأثيث المطبوعة بالتصميمات المستلهمة من التراث تصبح ذات أهمية في هذا المجال. ومن احدث الاتجاهات الحديثة هو مفهوم المجموعات المتناسقة التي تبتكر من خلال تصميم معين لكي تستخدم في نفس المكان.
٢. دراسة إيمان إبراهيم عمار (٢٠٠٤) بعنوان " إمكانية الاستفادة من الأزياء والزخارف الفرعونية في إثراء الجانب الجمالي والوظيفي للملابس المرشدة السياحية ومكملاتها "، وتهدف هذه الدراسة إلى التعرف على الملابس والإكسسوارات ومكملات الأزياء الفرعونية والعوامل المؤثرة عليها، كما تطرقت الدراسة إلى مجالات السياحة، والتصميم، وفن الطباعة خاصة طباعة المنسوجات حيث أنها ضمن الوسائل التي تم استخدامها في تنفيذ التصميمات، وقد تم استخدام التصميمات الفرعونية في تنفيذ عدد من الأزياء المعاصرة للمرشدة السياحية تتناسب مع الجو والتقاليد والدين؛ وقد لاققت هذه الموديلات نسبة كبيرة من التوافق مع آراء المرشحات.
٣. دراسة صفاء صبري الصعيدي (٢٠٠٧) بعنوان " الإفادة من الزخارف الفرعونية في تصميم وتطوير بعض القطع الملبسية لدعم صناعة السياحة في مصر "، وتهدف هذه الدراسة إلى دراسة وتحليل الزخارف الفرعونية وكيفية تطويعها لعمل تصميمات تصلح للتطوير على قطع ملبسية تساهم في تسويق المنتج السياحي المصري في السوق العالمي، كما تعرضت لفن التطريز من حيث خاماته وأساليبه بشكل معاصر يتفق مع متطلبات العصر الحديث لدعم صناعة السياحة في مصر.
٤. دراسة مروة عبد الرازق (٢٠٠٧) بعنوان " القيم الجمالية والتشكيلية لبعض الكتابات المصرية القديمة والإفادة منها في إثراء مجال تصميم الملابس الخارجية للسيدات "، وقد هدفت هذه الدراسة إلى الاستفادة من القيم الفنية والجمالية للكتابة المصرية القديمة وخاصة الديموطيقية والهيراظيقية في إثراء تصميم وتنفيذ الملابس الخارجية للسيدات كما تهدف إلى محاولة الارتقاء بتصميم الأزياء لتنمية الدخل القومي، بالإضافة إلى تزويد المتخصصين في مجال تصميم الأزياء بمصدر تشكيلي جديد يمكن أن يساهم في تأكيد الشخصية الفنية المصرية وإبراز ما بها من قيم وسمات شديدة الرقي والجمال تميزها عن سائر الحضارات الأخرى.
٥. دراسة وفاء عبد الرحمن سماحة (٢٠٠٩) بعنوان " الاستفادة من بعض زخارف الفن الفرعوني في عمل أشغال فنية بأسلوب الإيتامين لخدمة السياحة في مصر "، وتهدف هذه الدراسة إلى الاستفادة من القيم الفنية والجمالية لبعض الزخارف الفرعونية لعمل أشغال فنية باستخدام أقمشة

الإيتامين، ووضع اعتبارات علمية وفنية يجب مراعاتها عند التعامل مع هذه الأقمشة، بالإضافة إلى التعرف على التقنيات المختلفة المستخدمة في تطريز أقمشة الإيتامين، وقد توصلت الدراسة لإمكانية الاستفادة من بعض التصميمات الفرعونية في مجال تصميم الإيتامين وطباعة المنسوجات في عمل أعداد لا نهائية من الأزياء العصرية للمرشدة السياحية.

٦. دراسة خالد عبد الله الرفاعي (٢٠٠٩) بعنوان "إمكانية استحداث تصميمات من عناصر الفن الفرعوني والإسلامي وتنفيذها بأسلوب التريكو لتناسب ملابس السيدات"، وهدفت هذه الدراسة إلى دراسة عناصر كل من الفن الفرعوني والإسلامي، والكشف عن جماليات ذلك التراث لاستخلاص وتحويل تلك العناصر التصميمية وتطويرها من خلال معالجة تصميمية جديدة باستخدام الحاسب الآلي لعمل تصميمات ملابس السيدات تجمع بين الأصالة التاريخية الفرعونية والإسلامية والحداثة في المعالجة، ومحاولة تنفيذ تلك التصميمات باستخدام أسلوب التريكو مع الحفاظ على هويتها.

٧. دراسة عبير نجيب السيد حراز (٢٠١١) بعنوان "إمكانية الاستفادة من بعض الزخارف الفرعونية في استحداث تصميمات لإثراء الجانب الجمالي للمفروشات المنزلية"، حيث تناولت الدراسة إمكانية إيجاد حلول تصميمات تصلح لمفروشات غرفة النوم وتكون نابعة من التراث المصري الأصيل من خلال المزج بين الحداثة من تكنولوجيا متقدمة وتقنيات حديثة مع بعض المقترحات التصميمية المستقاه من الفن الفرعوني مثل بعض العناصر النباتية والحيوانية والهندسية وكذلك الحروف الأبجدية الفرعونية؛ وتوظيفها في عمل مفروشات لغرفة النوم باستخدام غرز التطريز المختلفة.

ثانياً: الدراسات السابقة الخاصة بالبرامج التدريبية:

١. دراسة Alex Blyth (٢٠٠٤) بعنوان "Training and Qualifying Program for Workers in Nike Company in Europe"، وقد هدفت الدراسة إلى وضع برنامج لتأهيل وتدريب العامل بشركة Nike أوروبا وذلك لخفض تكلفة الإنتاج وتقليل الفاقد أثناء عملية الإنتاج، وتوصلت الدراسة إلى أن البرنامج التدريبي أدى إلى خفض تكلفة الإنتاج، بالإضافة إلى انخفاض مدة الإنتاج والذي انعكس بدوره على التكلفة الكلية للمنتج.

٢. دراسة Anonymous (٢٠٠٦) بعنوان "The Effect of Program Organize for Sales Managers Training on Sale Value in Levi Strauss Company"، وتهدف الدراسة إلى التعرف على أثر تنظيم برنامج لتدريب مديري المبيعات على معدلات البيع في شركة " ليفي شتراوس"، كذلك التعرف على معدلات المبيعات حيث بدأت بتقييم أرقام المبيعات لعام ٢٠٠٢ والتي كانت نتائجها أقل من المستهدف وأوصت الدراسة بضرورة تنظيم وتخطيط برامج تدريبية مستمرة لمديري المبيعات لتنمية مهاراتهم المهنية.

٣. دراسة حاتم أحمد رفاعي وحازم عبد الفتاح (٢٠٠٧) بعنوان "برنامج تدريبي لتأهيل شباب الخريجين للعمل في صناعة الملابس الجاهزة"، وتوصلت الدراسة إلى أن البرنامج التدريبي ناجح في

تحقيق أهدافه حيث تتناول الدراسة الأسس والمبادئ التي يقوم عليها البرنامج التدريبي ويهدف إلى تحديد مدى فاعليته في إكساب المعارف والمهارات لشباب الخريجين والتي تؤهلهم للعمل بصناعة الملابس الجاهزة.

٤. دراسة لمياء إبراهيم أحمد (٢٠١٠) بعنوان " برنامج تدريبي لتأهيل الخريجات لصناعة بعض مكملات الملابس من بقايا الأقمشة"، والتي تهدف إلى الاستفادة من عوادم الملابس الجاهزة وبقايا الأقمشة والأقمشة المستعملة في صناعة بعض مكملات الملابس وبالتحديد حقائب يد نسائية عن طريق برنامج تدريبي لإكساب المعارف والمهارات الخاصة بالحقائب، وتوصل البحث إلى أهمية البرنامج التدريبي في تنمية الجانب المعرفي بالنسبة لمكملات الملابس والتقنيات الخاصة بها وأيضاً تنمية الجانب المهاري في رسم نماذج الحقائب وتنفيذها.

٥. دراسة صافي محسن الطوبشي (٢٠١١) بعنوان " برنامج للاستفادة من بعض مخلفات البيئة في عمل منتجات مبتكرة لزيادة دخل الأسرة"، وقد هدفت الدراسة إلى بناء وتنفيذ برنامج تدريبي لتنمية مهارات الطالبات وربات المنازل لاستغلال بعض مخلفات البيئة في عمل مشروع صغير يزيد من دخل الأسرة عن طريق عمل منتجات مبتكرة بدلاً من التخلص منها بالطرق التقليدية التي ينتج عنها أضرار على صحة الإنسان وعلى البيئة.

ومما سبق يتضح لنا أن معظم الدراسات السابقة قد اهتمت فقط بإبراز القيم الجمالية للفضن الفرعوني وتوظيفه في الملابس والمفروشات السياحية بطرق مختلفة ولكن ليس من ضمنها استخدام فن الأوبيسون، كذلك نجد أن البرامج التدريبية لم تهتم بالتدريب على غرز وفن الأوبيسون، ومن هنا جاءت فكرة هذه الدراسة لتوظيف كل من التصميمات الفرعونية وفن الأوبيسون للحصول على منتج سياحي يسهل ترويجه داخل وخارج مصر للإسهام في تنشيط السياحة، فضلاً عن عمل برنامج تدريبي للطالبات لتدريبهن على التطريز بغرزة الأوبيسون لتنمية مهاراتهم اليدوية في هذا المجال، كذلك دراسة فاعلية هذا البرنامج.

وقد أمكن صياغة مشكلة البحث في التساؤلات البحثية التالية:

١. ما مدى فاعلية البرنامج التدريبي الموضوع لطالبات الفرقة الثالثة لتدريبهن على التطريز بغرز الأوبيسون؟
٢. ما مدى إمكانية دمج التصميمات الفرعونية مع فن الأوبيسون للحصول على منتج سياحي؟
٣. ما مدى رواج المنتج السياحي المنفذ وإمكانية تسويقه داخل وخارج مصر؟

أهداف البحث:

١. دراسة فاعلية برنامج تدريبي لتنمية مهارات الطالبات في تطريز أقمشة الأوبيسون باستخدام التصميمات الفرعونية.
٢. الدمج بين تصميمات الفن الفرعوني مع فن الأوبيسون لتنفيذ منتج سياحي.
٣. التعرف على مدى الإقبال على المنتجات السياحية المنفذة.

أهمية البحث:

١. تحسين مستوى الطالبات في تطوير غرزة الأوبيسون عن طريق البرنامج التدريبي المعد.
٢. عمل منتج سياحي يتسم بالتصميمات الفرعونية مع عراقة ورقى فن الأوبيسون للإسهام في تنشيط السياحة.
٣. الاستفادة من نتائج البحث في ترويج المنتجات السياحية اليدوية داخل وخارج مصر لزيادة الدخل القومي.

حدود البحث:-

١. القطع المنفذة : منتجات سياحية .
 ٢. التصميمات المستخدمة: تصميمات من الفن الفرعوني .
 ٣. التقنية المستخدمة: التطريز بغرز الأوبيسون .
 ٤. عينة البحث :
- عينة عمدية قوامها ٢٤ طالبة الفرقة " الثالثة " .
 - عينة عشوائية قوامها ١٨ بازار في عدد من المحافظات " القاهرة ، الأقصر، الإسكندرية، دمياط"

مصطلحات البحث:

الزخرفة المصرية القديمة Ancient Egyptian decoration :

هي جميع الوحدات الزخرفية التي قام المصريون القدماء باستخدامها، والمبتكرة بمعرفتهم والتي وجدت في المناطق التاريخية في مصر القديمة، والتي جمعت منفصلة أو في علاقات تكوينية وأخذت طابعاً مميزاً . (وفاء سماحة، ٢٠٠٨، ص٦)

الزخرفة المصرية القديمة بوجه عام زخرفة رمزية وهي تلك الزخارف التي استوحاها الفنان المصري القديم من بعض ما يحيط به من مشاهد بخطوط بدائية زين بها كفه ووشم بها جسده، واستخدم عناصر زخرفية بسيطة من الأشكال والهندسية النباتية والحيوانية بها . (حسن حمود، ١٩٨٩، ص١٦)

فن التابستري " Tapestry ":

هو اسم شامل للغرز التكرارية المنتظمة على نسيج به ثقوب متساوية ويعتمد هذا النوع من التطريز على نقل الزخرفة بطريقة العد وقد سمي " التابستري " بنسيج الأوبيسون " Aubisson " نسبة على مدينة أوبيسون إحدى ضواحي باريس التي اشتهرت بنسيج القباطي ذي المناظر التصويرية، وقد أخذ اسماً آخر وهو "جوبلان" نسبة إلى مصانع فرنسية أنشأها " جيل وجين جوبلان " في باريس . (أحكام سليمان - ١٩٨٠)

البرنامج التدريبي Training Program :

هو مجموعة من المقررات الهدف منها تدريب الفرد على مهارات جديدة تفرض نفسها في ضوء التطورات التكنولوجية . (سميرة سيف الدين، ٢٠٠٤، ص٢٧)

وهو تلك الجهود المنظمة والمخطط لها لتزويد المتدربين بمهارات ومعارف وخبرات متجددة؛ تستهدف إحداث تغيرات إيجابية مستمرة في خبراتهم واتجاهاتهم وسلوكهم من أجل تطوير كفايات أدائهم (محمد زين الدين، ٢٠٠٥، ص ١٧)

الأسلوب البحثي:-

منهج البحث:-

تتبع هذه الدراسة المنهج الوصفي التحليلي والمنهج التجريبي التطبيقي من خلال:

١- **المنهج الوصفي التحليلي:** فقد تم تناول هذا المنهج من خلال الدراسة الميدانية وقد تم تصميم مجموعة من استمارات التقييم تتضمن:-

- تصميم اختبار تحصيلي معرفي (قبلي - بعدي) لقياس المعارف المتضمنة في تدريس تطريز التصميمات الفرعونية بأسلوب الأوبيسون ملحق رقم (٢) .
- تصميم مقياس تقدير لتقييم الجانب المهاري لنتائج تدريس تطريز التصميمات الفرعونية بأسلوب الأوبيسون، لقياس المهارات التي اكتسبتها الطالبات ملحق رقم (٥) .
- تصميم استمارة استطلاع رأي السادة المختصين لمعرفة رأيهم تجاه المنتجات المنفذة كمنتج سياحي ملحق رقم (٨) .
- تصميم استمارة استطلاع رأي السادة أصحاب البازارات وموردين المنتجات السياحية لمعرفة رأيهم تجاه المنتجات المنفذة كمنتج سياحي ملحق رقم (٧) .
- مفتاح تصحيح الاختبار التحصيلي المعرفي ملحق رقم (٣) .

٢- **المنهج " التجريبي التطبيقي " :-** من خلال:

أولاً: إعداد أدوات البحث:

- أ- بناء البرنامج التدريبي ملحق رقم (١) .
 - ب- بناء عرض باوربوينت لتدريس المعارف التي تضمنها البرنامج التدريبي والعرض تم باستخدام الداتا شو في معمل الملابس بالكلية .
- ثانياً: تطبيق البرنامج التدريبي على الطالبات:-

- أ- طباعة أو رسم التصميمات الفرعونية المستخدمة على أقمشة الأوبيسون .
- ب- تطبيق البرنامج التدريبي على الطالبات لتحقيق هدف الدراسة بتنمية مهارات الطالبات في تطريز أقمشة الأوبيسون باستخدام التصميمات الفرعونية .
- ج- تنفيذ مجموعة من العينات التجريبية للتصميمات الفرعونية المختارة على أقمشة الأوبيسون .

ثالثاً: تنفيذ مجموعة من المنتجات السياحية لتحقيق هدف الدراسة بالمساهمة في زيادة رواج المنتجات السياحية .

الإطار النظري:

الخامات والأدوات والفرز المستخدمة في تطريز الأوبيسون :-

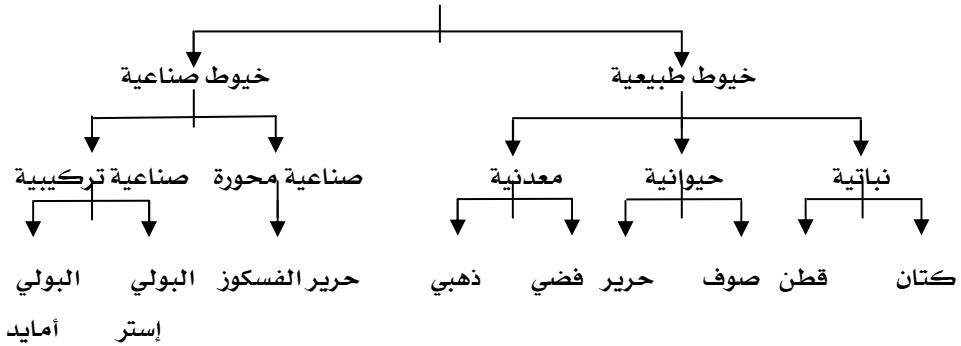
أولاً: الخيوط:

تعتبر الخيوط من الخامات الأساسية المؤثرة على جودة تطريز الأوبيسون لما لها من تأثير مباشر وفعال على قوة تحمل وجمال القطع المطرزة بعد تطريزها (ايناس عصمت، ٢٠٠٣، ٥٢)

وتتوفر في الخيوط صفة المتانة والمرونة وطول التيلة ودقة الألياف، إلى جانب صفات أخرى يفضل أن تتوفر بها مثل: الانسجام بين الألياف والشعيرات المكونة لخامة الخيوط، والمسامية، وقدرتها على امتصاص الماء والصبغات، واللمعان، وقوة التحمل، والخيوط القطنية والمرسرة والصوفية المستخدمة في التطريز بالإضافة إلى الخيوط المعدنية لها خواص معينة يجب أن تتوفر فيها أهمها نعومة الملمس، ومتانة الخيط التي تتمثل في برماته، فهذه البرمات لها تأثير كبير على التطريز ومن أسباب نجاح عملية التطريز؛ ولذلك كان للخيط المستخدم في التطريز عناية وأهمية خاصة حتى يكون صالحاً للعمل (بسمه بهاء الدين، ٢٠٠٨، ١١٦)

وخيوط الحرير لها مكانة خاصة في التطريز لما تمتاز به من متانة ونعومة. وقد تطورت خيوط التطريز تبعاً للتطور الناتج من تنوع الخيوط المستخدمة في النسيج نفسه؛ فمن المعروف أنه عند بداية إنتاج النسيج كانت الخيوط الكتانية والصوفية والحريرية والقطنية هي الخيوط المستخدمة في النسيج ونتيجة لزيادة الطلب على النسيج - خاصة بعد الحرب العالمية الثانية - أدى إلى ظهور الألياف الصناعية سواء المحورة مثل الفسكوز أو الأسيات أو الصناعية التركيبية مثل البولي إستر والبولي أميد (نفيصة عبد الرحمن، ٢٠٠١، ٧٠)

وتنقسم الخيوط إلى



أنواع الخيوط:

١. الخيوط القطنية: يتكون خيط التطريز من (٦) خصلات كل منها مبروم بشكل جيد ثم يتم برمها معاً بشكل مرتخي، ويتوفر بألوان متعددة (Jo Ippolito Christensen, 1999,14)

٢. الخيوط الحريرية: عبارة عن خيوط طبيعية توجد على شكل شلل ويتكون الخيط من (٦) فتلات بحيث يسهل تجزئته إلى خيوط مفردة، وتستخدم هذه الخيوط في التطريز مع مراعاة استخدام القماش المناسب لها.
٣. خيط القطن الولؤي: عبارة عن خيط قوي مجدول غير قابل للتجزئة ذو لمعان قوي، مثل خيوط الكتون بيرليه.
٤. الخيوط الصوفية: عبارة عن خيوط مصنوعة من الصوف قوية تتصف بطول الألياف مما يؤدي إلى حماية هذه الخيوط عند استخدامها في التطريز، كما أنها مقاومة للعتة إذا كانت معالجة، ومن هذه الخيوط الصوف العادي، الأنجوراه، صوف بوكليت، صوف التابستري، وغالباً ما تستخدم هذه الخيوط للأقمشة الصوفية أو لاستخدامات أخرى متعددة مثل الأوبيسون والتابستري وغيرها (سهم زكي، أحكام سليمان، ثريا نصر، ٢٠٠٨، ٩٤).
٥. خيوط الغزل الفارسي: عبارة عن خيوط غزل مرتخية البرم تحتوي على ثلاث خصلات قابلة للتجزئة وقد تصنع من الصوف أو الأكريليك.
٦. الخيوط المعدنية: عبارة عن خيوط تصنع من المعادن الحقيقية مثل خيوط الذهب والفضة والنحاس والبرونز وتمتاز بارتفاع أسعارها. كما توجد أنواع أخرى مخلقة وهي متوفرة بالأسواق وتصنع بألوان مختلفة، وتوجد على شكل بكر، وتتميز بقوة التحمل والبريق اللامع والمرونة، وتحتاج إلى مهارة أثناء استخدامها (إيناس عصمت، ٢٠٠٣، ٥٣).

ثانياً: الإبرة:

هذه الإبر ذات ثقب طويل غير حادة السن، وتدخل بين خيوط النسيج كأقمشة الإيتامين، وتستخدم بطريقة عد الخيوط مثل الغرزة المتصالبة " الكاناهاه " وتتوفر بأحجام (١٧ - ٢٦)، الكبيرة منها مقاس ١٧ وعادة تستخدم في التابستري وأنواع الصوف الخشنة والسميكة. وتستخدم هذه الإبر في تطريز الملابس التقليدية والتي تحتاج إلى استخدام " الإيتامين " والإبر مقاس رقم ٢٢ تستخدم في الملابس الصوفية مثل التريكو وبطاطين الأطفال، وعادة تكون سهلة وملائمة عند استخدامها من (١ : ٤) فتلات من الخيط نظراً لخفتها ومرورتها عند العمل على الأصواف. أما مقاس رقم ٢٦ فغبرة متعددة الاستخدامات وتتميز بأنها رفيعة وتلائم الغرزة المتصالبة وشرائط التطريز وتستخدم في الأصواف والأقطان الرفيعة.

ثالثاً: المقص:

يعتبر من الأدوات الأساسية في أعمال التطريز، ومن المهم استخدام مقص جيد، وهناك أنواع مختلفة من المقصات فهناك المقص الصغير ذو السن المدب الحاد لقص الخيوط الزائدة على ظهر النسيج، وهناك نوع من المقصات به إنحناء أسفل النصل وذلك ليسهل إزالة الخيط في المساحات المنحنية وخاصة إذا كان هناك أخطاء أثناء العمل (نفيسة عبد الرحمن، ٢٠٠١، ٨٣، ٨٧).

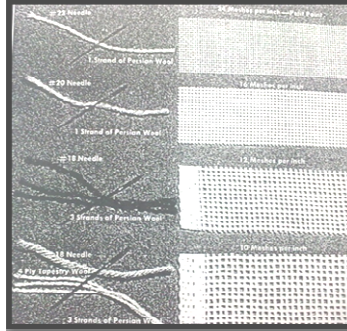
رابعاً: القماش:

يصنع قماش الكانافاه من أنواع مختلفة من الألياف ويعد القماش المصنوع من الألياف القطن أكثرها انتشاراً كما تتوفر أنواع من أقمشة الكانافاه مصنوعة من ألياف الكتان أو الولي إستر كما توجد أنواع مصنوعة من الحرير الطبيعي أو الصناعي، وتكون عادة ألوان أقمشة الكانافاه الأبيض، الأصفر المائل للسمرة أو الأصفر الفاتح،

وتنقسم أنواعه إلى ثلاثة أقسام أساسية تتفرع تحتها أنواع أخرى:

١. الكانافاه الأحادية: Single Thread Canvas – Mono Canvas

يطلق عليها هذا الاسم نظراً لأن الخيط المفرد يمثل الوحدة الفردية لتنفيذ الغرزة. (Jo Ippolito Christensen, 1999, 7)، ويتم تحديد الكانافاه الأحادية كشبكة بعدد الخيوط للبوصة. وتتراوح مقاسات الشبكة في الكانافاه المفرد من (١٠) إلى (٣٢) خيط للبوصة أي لكل ٥ سم وعدد الخيوط يحدد عدد الغرز التي يتم شغلها فوق ٥ سم من الكانافاه ولذا لا بد من اختيار كانافاه ذات عدد أكبر من الخيوط لعمل تفاصيل دقيقة في التطريز والعكس، ويعرف هذا النوع من النسيج أيضاً باسم الكانافاه الساده (Plain) أو الكنجرس (Congress)، ونجد أن الأقمشة التي يكون بها عدد الخيوط في البوصة (١٠) تكون خشنة (هالة سليمان، ٢٠٠٤، ١٩٠)

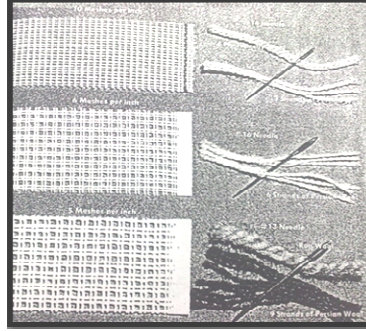


شكل رقم (١) أنواع الكانافاه الأحادية والإبر والخيوط المناسبة لها

٢. الكانافاه الزوجية: Double Thread Canvas

ويطلق عليها أيضاً (Penelope Canvas) ويعتبر كل زوج من الخيوط المتقاربة خيطاً واحداً. (Jo Ippolito Christensen, 1999, 7)، وتسمى بالكانافاه الزوجية أو الثنائية لأن كل خيطين متجاورين متقاربين يمثلان الوحدة الفردية لتنفيذ الغرز، وينسج هذا النوع بحيث تتناوب فيه الثقوب الصغيرة والثقوب الكبيرة، ويصنع هذا النوع من الكانافاه بمقاس من (٣ : ١٨)، ثقب لكل بوصة (٥ سم)، وتحدد عدد فتحات " الثقوب " عدد الغرز التي يتم الشغل عليها فوق ٥ سم. (هالة سليمان، ٢٠٠٤، ١٩١)، ويمكن استخدام الكانافاه الزوجية ككانافاه فردية عن طريق دفع الخيوط

المزدوجة بواسطة الإبرة والعمل فيما بينهم وتسمى هذه العملية باسم ثقب أو خبز الأرضية (Judy Brittain، ١٩٧٩، ٣١٢)



شكل رقم (٢) أنواع الكانافاه الزوجية والإبر والخيوط المناسبة لها

٣. كانافاه مغلقة: (Inter Lock Canvas – Locked Canvas)

يتصف قماش الإنترنت بثبات تقاطعات خيوط الشبكة ويحدث ذلك بميل خيوط اللحمية عند التقاطعات والتفافها حول خيوط السداء (Jo Ippolito Christensen, 1999, 7)، ويسبب هذا الالتفاف ثبات الخامة مما يجعلها غير قابلة للتنسيل أو الضك وغير قابلة للتشوه الناتج من انحراف الخيوط بسبب شد الغرز، ويتعذر فصل الخيوط عن بعضها البعض لعمل الغرز الصغيرة بسبب طريقة نسج الخامة وتتوفر في مقاسات من (٣ : أكثر من ٥٠) خيطاً في البوصة (منال ياقوت، ٢٠٠٢، ٣٩)

كانت الأنواع الثلاث السابقة هي الأنواع الأساسية للكانافاه التي يندرج تحتها أنواع تختلف حسب استخداماتها ونوع الألياف المصنوعة منها، وهي:

١. الحرير الشبكي: ويتم بناء الحرير الشبكي بنفس الأسلوب المستخدم في بناء قماش الإنترنت وهو عبارة عن قماش ناعم ذو عد دقيق، ولا تستخدم التنشية أو قد تستخدم بدرجة قليلة ويفضل استخدام الأطر عند التطريز على هذا القماش (Jo Ippolito Christensen, 1999, 7)

٢. النسيج المنتظم: Even Weave Canvas، ويتصف النسيج المنتظم بوجود نفس عدد خيوط القماش في كلا الاتجاهين، كما يمكن رؤية الثقوب بشكل واضح لذا فإن هذا النوع يصلح لأنواع التطريز التي تعتمد على العد وتطريز الخيوط السحوبة ويترتب على اختيار قماش ذي عد مرتفع الحصول على تصميمات متناهية الصغر، إلا أنه من الممكن تغيير حجم الغرز من خلال التطريز على أعداد مختلفة من الخيوط،

<http://www.blugallery.co.uk/acatalog/blue-gallery-online-embroidery-fabrics-and-canvas-148.html>

٣. كانافاه السجاد: Rug Canvas، تنسج بحيث يكون لها (٣ أو ٤ أو ٥) ثقوب في البوصة وتستخدم لصناعة السجاد، كما يمكن استخدامها لعمل لوحات الحائط والستائر ذات المقاس الكبير، ويجب ان تستخدم خيوط التطريز السميكة المناسبة كخيوط صوف السجاجيد مثلاً، وفي جميع الحالات يجب أن تكمل خيوط التطريز ونسيج الكانافاه بعضها بعضاً. شكل ٣٦ ص ٧٥

٤. كانافاه سميرنا: Smyrna Canvas، وهي الكانافاه التي تحتوي على أربعة ثقوب في البوصة.

٥. كانافاه قطنية: Cotton Even Weave Canvas، وتصنع من خيوط قطنية ممرسرة مسطحة او مستديرة، تتوفر بمقاس من (١٦ : ٢٥) خيطاً في البوصة والمزدوجة منها ذات (٨) خيوط في البوصة.

٦. كانافاه برلين: Berlin Canvas، ويطلق عليها أيضاً شبكة حرير أو معدن (Coin Net) وهي كانافاه فردية قوية مصنوعة من خيوط مغزولة غزل حلقي محكم، بقياسات من (٢٢ : ٤٠) خيطاً في البوصة وهي قليلة الوجود حالياً وكانت في الغالب ملونة.

٧. كانافاه الجوت: Jute Canvas، وهي عبارة عن نسيج مفتوح من الخيش المغزول وهو نسيج مزدوج صغير العد يستخدم في صنع السجاجيد ذات العقد الدقيقة.

٨. كانافاه كتان كمبريك: Linen Cambric Canvas، وهي كانافاه ناعمة بيضاء نصف شفافة.

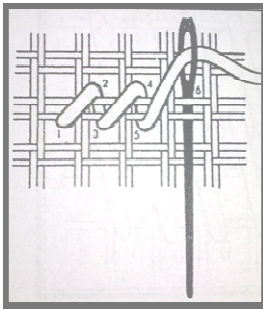
٩. الكانافاه سهلة التنسيل: هي عبارة عن قماش شبكي يتم تثبيته على القماش العادي بواسطة السراجة ثم يطرز عليه وبعد الانتهاء من التطريز يتم تنسيل خيوط القماش الشبكي فيظهر التطريز على القماش العادي. (منال ياقوت، ٢٠٠٢، ٣٩ : ٤٠)

وتم استخدام الكانافاه الزوجية والإبرة رقم (١٦) مع أنواع متعددة من الخيوط " القطنية والصوفية والمعدنية "

خامساً: الغرز المستخدمة:

١. الغرزة نصف المتصالية: Half cross stitch

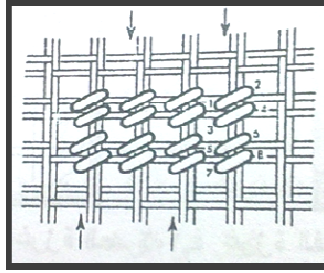
يتم عمل الغرزة من اليسار إلى اليمين بالورب كما في غرزة الخيمة فوق تقاطع واحد من قماش الكانافاه الزوجي، ثم تخرج من الخلف لتدخل في الأمام بنفس الميل والحجم وهكذا حتى نهاية الصف. (Miren Lopategui,1981,26)



شكل (٣) الغرزة نصف المتصالية

٢. غرزة ريب (غرزة الأوبيسون): (Reb Stitch (Aubusson Stitch)

تعد غرزة ريب من الغرز الأرضية غير المألوفة التي تؤدي إلى أن يشبه التطريز قماش نسجيات الأوبيسون (Aubusson Tapestry)، وهذه الغرزة مناسبة لتنفيذ المعلمات التاريخية أو الحديثة، وتنفذ هذه الغرزة على قماش البنبلوب ويستخدم في تنفيذها خيطين أفقيين من القماش، اللذان يستخدمان بصورة فردية ولكنها لا تؤدي إلى فصل خيطي القماش الرأسيين، وهذه الغرزة ذات ملامس جميلة، ويمكن الحصول عليها دون بذل جهد كبير في فصل خيوط الكانافاه الرأسية، كما هو الحال بالنسبة لغرزة الخيمة، ويتم العمل في تنفيذ الغرزة من خلال صفوف رأسية، كما هو موضح بالشكل التالي، ويتم قلب العمل مع كل صف، وقد يتم تنفيذ غرزة ريب في صفوف مائلة، كما يتصف التطريز في ظهر القماش بمظهر جدل السلة، (Carolyn Ambuter, 1972, 55, 57)

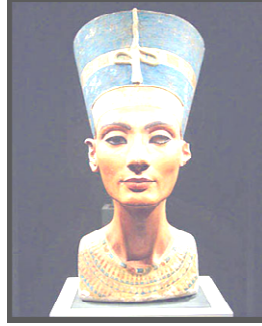


شكل (٤) غرزة ريب " غرزة الأوبيسون "

طرق إعداد التصميمات:

تم اختيار عدد من التصميمات الفرعونية الأكثر شيوعاً وانتشاراً مثل بعض شخصيات الملوك والملكات والأهرامات وزهرة اللوتس والحروف الهيروغليفية، كما تم اختيار طريقتين لإعداد التصميمات:- الأولى هي طباعة التصميمات والثانية هي رسم التصميمات، وتم تنفيذهم كالتالي: أولاً: تم طباعة عدد من التصميمات الفرعونية عن طريق استخدام الطابعات الملونة العادية والليزر حيث تم قص قماش الأوبيسون بالحجم المتاح الاستعمال بالنسبة للطابعات وقد تنوع الحجم مابين حجم ورقة الطباعة A3 , A4 ، حيث تم اعتبار قطعة الأوبيسون كأنها ورقة طباعة وبالتالي إدخالها بالطابعة وطابعها بهذه الكيفية، وهي كالتالي:

١. التصميم الأول : صورة الملكة نفرتيتي وتم إجراء بعض تعديلات على الصورة أثناء التطريز.



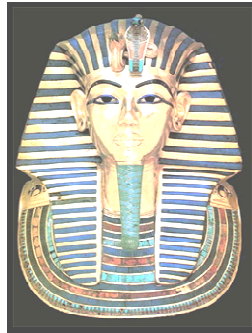
شكل رقم (٥) صورة الملكة نفرتيتي

٢. التصميم الثاني: أحد التصميمات المصورة للملكة كليوباترا.



شكل رقم (٦) صورة الملكة كليوباترا

٣. التصميم الثالث: تصميم لقناع الملك توت عنخ آمون.



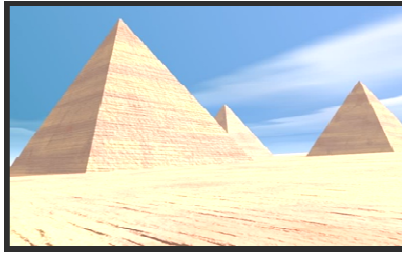
شكل رقم (٧) قناع الملك توت عنخ آمون

٤. التصميم الرابع: تصميم لفتاتين من حاملات القربان،



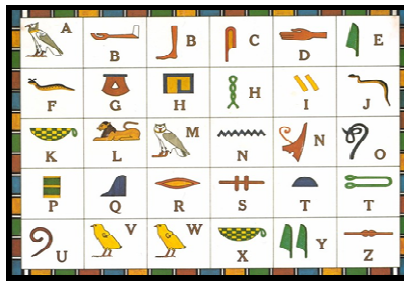
شكل رقم (٨) تصميم حاملات القربان

٥. التصميم الخامس: تصميم لأهرامات الجيزة الثلاث الملقبة بألقاب الملوك " خوفو، خفرع، منقرع "



شكل رقم (٩) تصميم لأهرامات الجيزة

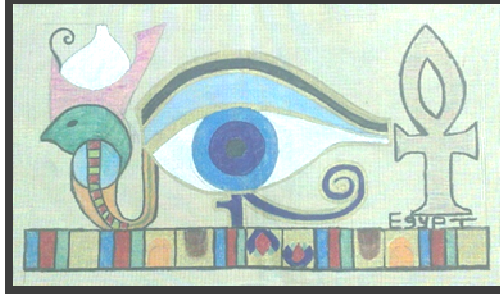
٦. التصميم السادس: تصميم للحروف الأبجدية الهيروغليفية وما يناظرها من الأبجدية الانجليزية.



شكل رقم (١٠) تصميم للأبجدية الهيروغليفية وما يناظرها بالإنجليزية

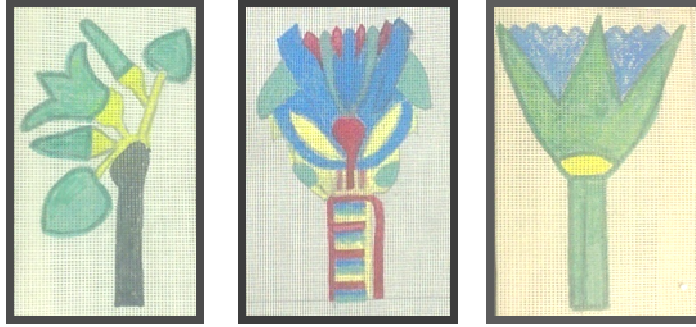
ثانياً: تم رسم عدد من التصميمات الأخرى على قماش الأوبيسون مباشرة بواسطة أقلام ألوان المضادة للماء، وهي كالتالي:

١. التصميم السابع: تم تجميع بعض الرموز الفرعونية معاً مثل مفتاح الحياة، وعين حورس، وأيقونة الحية.



شكل رقم (١١) تصميم مركب من بعض الرموز الفرعونية

٢. التصميم الثامن: ثلاث تصميمات مختلفة لزهرة اللوتس.



شكل رقم (١٢) تصميمات مختلفة لزهرة اللوتس

وقد تم استخدام هاتين الطريقتين لعدم توافر هذه التصميمات جاهزة بطريقة الرسم البيانية وقد وجدت الباحثة صعوبة في تحويل التصميمات الفرعونية لرسم بيانية نظراً للأسباب التالية:-

- دقة تفاصيل هذه التصميمات حيث يصعب تحويل التصميمات لرسم بيانية.
- صعوبة تنفيذ التصميمات على قماش الأوبيسون بطريقة العد أيضاً لدقة التفاصيل.

لذلك فقد قامت الباحثة بطباعة التصميمات الدقيقة التفاصيل ورسم التصميمات ذات التفاصيل الواضحة باستخدام الألوان المضادة للماء مثل " ألوان القماش ، ألوان الدوكو " وعقب الانتهاء من نقل التصميمات على القماش تم تنفيذ العينات المختارة وتوظيفها كمنتجات سياحية ملحق رقم (٦):-

الخطوات الإجرائية للبحث:

أولاً: إعداد البرنامج التدريبي:-

قامت الباحثة بإعداد برنامج تدريبي لتنمية مهارات الطالبات في تطريز أقمشة الأوبيسون باستخدام التصميمات الفرعونية، وفيما يلي خطوات إعداد البرنامج:-

١. تحديد موضوع البرنامج:- اختارت الباحثة موضوع البرنامج لعدة أسباب تتلخص في:-
 - أ- رفع الكفاءة المهنية للطالبات في التطريز على أقمشة الأوبيسون حيث انه من أنواع التطريز الراقية والمريحة والتي تحتاج إلى مهارة عالية في التنفيذ.
 - ب- استخدام التصميمات الفرعونية في التطريز على الأوبيسون للربط بين عراقلة الفن الفرعوني وراقي أسلوب التطريز على أقمشة الأوبيسون.
 - ج- تطويع القطع المنفذة في عمل منتجات سياحية تسهم في إثراء وروج المنتج السياحي المصري محلياً وعالمياً؛ وقد اشتمل البرنامج التدريبي على:-
 - التعرف على الخيوط المستخدمة في التطريز.
 - التعرف على أنواع الإبر والمقصات المستخدمة في تطريز الأوبيسون.
 - التعرف على أنواع الأقمشة المستخدمة في تطريز الأوبيسون.
 - التعرف على أنواع الغرز المستخدمة في تطريز الأوبيسون.
 - التعرف على طرق نقل التصميمات على قماش الأوبيسون.
 - التدريب على عمل غرزة " ريب " الأوبيسون.
 - التدريب على عمل الغرزة نصف المتصالبة.
 - التدريب على كيفية اختيار أسلوب إنهاء قطعة مطرزة بأسلوب الأوبيسون.
٢. تحديد أهداف البرنامج التدريبي:-

الأهداف العامة للبرنامج:- تستطيع الطالبة بعد اجتيازها فترة التدريب ودراساتها للبرنامج أن:-

- تتعرف على المفاهيم والمصطلحات المستخدمة في البرنامج.
- تتزود بالمعلومات الأساسية اللازمة في مجال تطريز الأوبيسون.
- تتعرف على نوع الإبرة المناسبة لتطريز الأوبيسون.
- تذكر أنواع أقمشة وعرز الأوبيسون.
- تحسن اختيار طريقة نقل التصميم على القماش.
- تتدرب على عمل غرزة " ريب " الأوبيسون.
- تتدرب على عمل الغرزة نصف المتصالبة.
- تتعرف على كيفية إنهاء قطعة مطرزة بأسلوب الأوبيسون.

الأهداف الإجرائية للبرنامج:- في نهاية دراسة البرنامج تصح المتدربة قدرة على أن:-

أ- الأهداف المعرفية " التي تهتم بالمعلومات والحقائق:-

- تذكر مفهوم الأوبيسون.
- تتعرف على أنواع الخيوط التي تصلح للتطريز.
- تعدد قياسات إبرة التابستري.
- تذكر أنواع قماش الكانافاه.
- تقارن بين طرق نقل التصميمات على القماش.
- تتعرف على الغرزة نصف المتصالية.
- تتعرف على غرزة ريب " غرزة الأوبيسون "

• تفرق بين الأساليب المختلفة لإنهاء القطع المنفذة.

ب- الأهداف المهارية التي تهتم بإكساب المهارات:-

- تتقن اختيار نوع الخيط المناسب للتصميم.
- تختار قياس إبرة التابستري المناسب للخيط والقماش والغرزة.
- تستخدم المقص في قص الخيوط الزائدة بطريقة صحيحة.
- تختار نوع قماش الكانافاه المناسب للتصميم المختار.
- تختار الطريقة المناسبة لنقل التصميم على القماش.
- تنقل التصميم على القماش بطريقة سليمة.
- تنفذ غرزة ريب " غرزة الأوبيسون " بطريقة صحيحة.
- تتقن تنفيذ الغرزة نصف المتصالية.
- تحسن اختيار أسلوب إنهاء القطعة المنفذة.

٣. محتوى البرنامج التدريبي " ملحق رقم (١) "، قامت الباحثة بتنظيم محتوى البرنامج التدريبي

وإعداده في الصورة الملائمة وقد احتوى البرنامج التدريبي على:-

- المحتوى التفصيلي للبرنامج التدريبي
- التعرف على الأنواع المختلفة لخيوط التطريز.
- التعرف على مقاسات إبرة التابستري.
- التعرف على أنواع أقمشة الكانافاه.
- التعرف على طريقة نقل التصميم بالعد المباشر على القماش اثناء التطريز.
- التعرف على طريقة نقل الرسم بألوان مضادة للماء على القماش مع العد أثناء الرسم.
- التعرف على طريقة رسم التصميمات على القماش يدوياً.
- التعرف على طريقة طباعة التصميمات على القماش باستخدام الكمبيوتر.
- التعرف على مميزات وعيوب طرق نقل التصميم على القماش.
- التدريب على عمل الغرزة نصف المتصالية.
- التدريب على عمل غرزة ريب " غرزة الأوبيسون "

• التعرف على أساليب إنهاء القطع الفنية المطرزة.

وقد قامت الباحثة بتنظيم محتوى البرنامج بصورة منطقية مع مراعاة الترابط

بين أجزائه.

٤. ضبط وتقييم البرنامج، فقد تم عرض البرنامج على مجموعة من الأساتذة المتخصصين " ملحق

رقم (٩) " للتأكد من سلامته من الناحية العلمية والفنية لإبداء رأيهم في مجموعة العناصر

التالية:-

• إتفاق المحتوى مع موضوع البرنامج التدريبي.

• التسلسل المنطقي للبرنامج التدريبي.

• إتفاق الأهداف مع البرنامج التدريبي.

• مدى ارتباط السؤال بالهدف المراد تحقيقه.

• صحة الأسلوب العلمي المستخدم في البرنامج.

• مدى وضوح المعلومة.

• وضوح الصياغة " سهولة ووضوح العبارات ".

• مدى ملائمة الوسائل والأدوات مع محتوى البرنامج التدريبي.

• وجود تكرار في البرنامج التدريبي.

ولقد أجمع الأساتذة المتخصصين على صلاحية البرنامج للتطبيق مع إبداء بعض

المقترحات بخصوص تقليل عدد الأسئلة ومراعاة السهولة ووضوح الصياغة، وقد تم التعديل طبقاً

لمقترحاتهم.

ثانياً: إعداد أدوات تقييم البرنامج التدريبي:-

• اختبار تحصيلي معرفي لتقييم المعلومات والمعارف المتضمنة في البرنامج.

• اختبار تطبيقي لقياس الأداء المهاري الذي يتضمنه البرنامج.

• مقياس تقدير لتقييم المخرجات الناتجة عن تطبيق الاختبار المهاري " بتنفيذ حرف فرعوني

على قماش الأوبيسون بمساحة ١٠ سم × ١٠ سم.

١- الاختبار التحصيلي المعرفي: " ملحق رقم (٢) "

تم عمل اختبار معرفي لحاجة البرنامج التدريبي إلى اختبار تحصيلي لقياس مستوى

تحصيل المعلومات التي تم اكتسابها من خلال دراسة البرنامج التدريبي وقد احتوى الاختبار

التحصيلي للمعلومات على عدد (٢٦) سؤال، قسمت إلى (١٠) أسئلة اختيار من متعدد، (٨) أسئلة

أكمل الفراغات، (٨) أسئلة صح وخطأ، وتم الإجابة في نفس ورقة الأسئلة " نموذج الأسئلة ".

تصحيح الاختبار:- ملحق رقم (٣)، قامت الباحثة بتصحيح الاختبار التحصيلي المعرفي

طبقاً لمفتاح التصحيح، وهو عبارة عن نموذج لكراسة الاختبار يحتوي على رقم الإجابة والإجابة

الصحيحة في كل سؤال وتم توزيع الدرجات على الأسئلة حيث حدد لكل سؤال درجة واحدة، أي أن مجموع درجات الاختبار التحصيلي (٢٦) درجة.

٢- الاختبار التطبيقي المهاري: " ملحق رقم (٤) "

تم تصميم اختبار تطبيقي " مهاري " للحكم على فاعلية المهارات التي يتضمنها البرنامج، فالاختبارات التطبيقية تستخدم كوسائل موضوعية لتقدير الكفاءة التي تؤدي بها مهام العملية " الحسية، الإدراكية، الحركية "، وقد احتوى الاختبار التطبيقي على:-

- تنفيذ تصميم أحد الحروف الفرعونية بغرزة الأوبيسون.
- تنفيذ أرضية التصميم بالغرزة نصف المتصالبة.

٣- مقياس التقدير:- " ملحق رقم (٥) "

قامت الباحثة بتصميم مقياس للاختبار المهاري، وتم عرضه على مجموعة من الأساتذة متخصصي الملابس والنسيج، بهدف التحقق من صدق محتوى المقياس وبنوده المقترحة، وإبداء الرأي في مدى ملاءمة بنود المقياس للمحتوى، وكان لهؤلاء المحكمين بعض المقترحات بتعديل بعض العبارات، وقد راعت الباحثة ذلك أثناء كتابة المقياس في صورته النهائية، وقد احتوى المقياس على ميزان تقدير خماسي وقد راعت الباحثة عند تقسيم بنود المقياس التابع المنطقي،

التصحيح:- تم التصحيح بواسطة ثلاثة من المتخصصات من قسم الملابس والنسيج بالكلية، عن طريق وضع علامة أمام التقدير الذي ينطبق على البند الموجود في البطاقة، وتم ترجمة العلامات التي وضعت إلى ٥ درجات للأداء الممتاز، و٤ درجات للأداء الجيد جداً، و٣ درجات للأداء الجيد، ودرجتان للأداء المتوسط، ودرجة واحدة للأداء الضعيف.

صدق وثبات أدوات البحث:-

صدق وثبات الاختبار التحصيلي المعري:-

١- الصدق:- تم اتباع الصدق المنطقي بعرض الاختبار التحصيلي على لجنة تحكيم من الأساتذة المتخصصين بغرض التأكد من مدى سهولة ووضوح عبارات الاختبار، وارتباط الأهداف بأسئلة الاختبار، وقد أجمع المحكمين على مدى صلاحية الاختبار التحصيلي للتطبيق مع إبداء بعض المقترحات، وقد تم تعديل الاختبار بناءً على مقترحاتهم وهي:-

- تقليل عدد الأسئلة.
- مراعاة سهولة ووضوح الصياغة.

٢- الثبات:- يقصد بالثبات أن يكون الاختبار متسقاً فيما يعطي من النتائج، وقد تم حساب معامل ثبات الاختبار التحصيلي باستخدام التجزئة النصفية، وكانت قيم معامل الارتباط ٠.٨٥٧ - ٠.٩٢٣، وهي قيمة دالة عند مستوى ٠.٠١ لاقترابها من الواحد الصحيح، مما يدل على ثبات الاختبار التحصيلي المعري.

صدق وثبات الاختبار التطبيقي المهاري:-

١. الصدق:- تم اتباع الصدق المنطقي بعرض الاختبار التحصيلي على مجموعة من الأساتذة المتخصصين وأقروا جميعاً بصلاحيته للتطبيق.
٢. الثبات:- تم استخدام ثبات المصححين بحساب معامل الارتباط بين الدرجات التي يعطيها مصححان أو أكثر لنفس الأفراد أو نفس الاختبار، فوجد أن كل مفحوص يحصل على درجتين أو أكثر من تصحيح اختبار واحد، وقد تم حساب ثبات الاختبار التطبيقي وذلك بتقويم النماذج المنفذة والتي قامت بعملها اطالبات المتدربات، وتم التصحيح بواسطة ٣ من الأساتذة المحكمين وذلك باستخدام مقياس التقدير في عملية التقويم وقد قامت كل مصحح بعملية التقويم بمفرده، وبناءً عليه تم حساب معامل الارتباط بين الدرجات الثلاث التي وضعها المصححين (س، ص، ع) للاختبار التطبيقي البعدي باستخدام معامل ارتباط الرتب لكل عينة على حده والجدول التالي يوضح ذلك:-

جدول (١) معامل الارتباط بين المصححين للاختبار المهاري

المصححين	اختيار نوع الخطأ المناسب للتصميم	تنفيذ غرزة ريب على التصميم	تنفيذ الغرزة نصف المتصالبة على أرضية التصميم	اختيار أسلوب إنهاء القطعة المنفذة
س ، ص	٠,٨٤٥	٠,٨٩٤	٠,٩٢٣	٠,٧٠١
ص ، ع	٠,٧٠٨	٠,٨٨١	٠,٧٦٨	٠,٩٤٤
س ، ع	٠,٩٠٥	٠,٧٩٢	٠,٩٣٧	٠,٨٥٢

يتضح من الجدول السابق ارتفاع قيم معاملات الارتباط بين المصححين والتي تتراوح بين (٠,٧٠١ ، ٠,٩٤٤) وهي قيم دالة عند مستوى ٠,٠١ لاقتربها من الواحد الصحيح، مما يدل على ثبات الاختبار التطبيقي الذي يقيس الأداء المهاري، كما يدل أيضاً على ثبات مقياس التقدير وهي أداة تصحيح الاختبار المهاري.

النتائج والمناقشة :

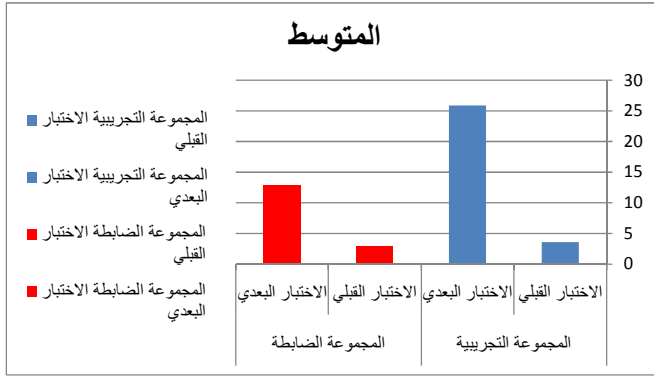
أولاً:- مناقشة مدى فاعلية البرنامج التدريبي:-

وقد تم الإجابة على هذا التساؤل من خلال نتائج الاختبارين المعرفي والمهاري:

١. الاختبار المعري:

جدول (٢) نتائج الاختبار المعري للمجموعتين التجريبية والضابطة

المجموعة الضابطة		المجموعة التجريبية		الاختبار
قبلي	بعدي	قبلي	بعدي	
١٢,٩٢٣٣٣	٢,٩٢٣٣٣٣	٢٥,٨٦٦٦٧	٣,٦	المتوسط
٣,٨٩٩٩٣٩	١,٥٧٩٦٢٢	٢,٦٩٥٦٧٦	١,٩١٩٨٢١	الانحراف المعياري
١,٠٠٦٩٦	٠,٤٠٧٨٥٩	٠,٦٩٦٠٢	٠,٤٩٥٦٩٦	متوسط الخطأ المعياري
٨,٧٥٤٥٦٠٨٥٥		٢٣,٧٢٧٧٨٨١٦		t
4.72E-07		1.05E-12		مستوى العينة



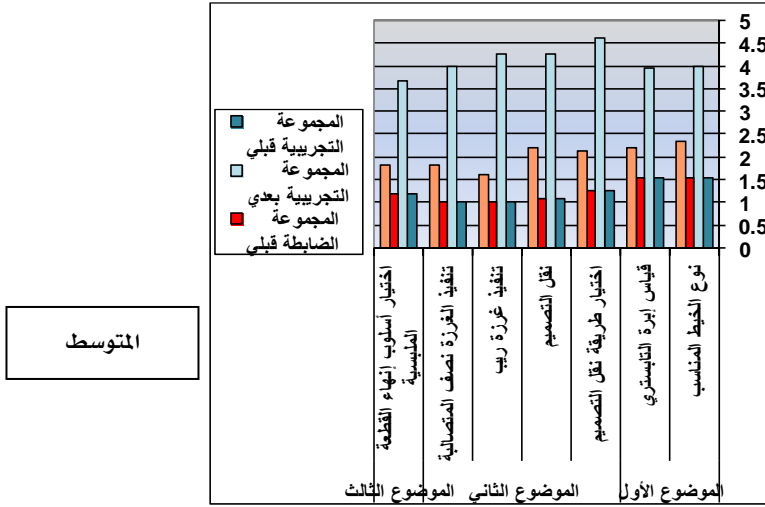
شكل (١٣) يوضح متوسطات الاختبار المعري بين المجموعتين التجريبية والضابطة

يتضح من الجدول السابق - ومن خلال نتائج التحليل الإحصائي للبيانات باستخدام اختبار " ت " أن هناك فروق معنوية عند مستوى الدلالة " ٠,٠٥ " بين الاختبار القبلي والبعدي في العينة التجريبية حيث بلغت قيمة " ت " " ٢٣,٧٢٧٧٨٨١٦ - " وذلك بعد تطبيق البرنامج التدريبي عليهم، كذلك يتضح من خلال الشكل التخطيطي السابق وجود فروق ذات دلالة إحصائية بين متوسطات أداء الطالبات في الاختبار المعري القبلي والبعدي في المجموعتين التجريبية والضابطة حيث بلغ متوسط أداء طالبات المجموعة التجريبية في الاختبار البعدي بعد تطبيق البرنامج التدريبي " ٢٥,٨٦٦٦٧ " في حين بلغ في المجموعة الضابطة والتي تعلمت بالطريقة التقليدية " ١٢,٩٢٣٣٣ "، وهذا يدل على استفادة المتدربات من المعارف التي احتواها البرنامج التدريبي، وبذلك يتحقق الجزء المعري من الفرض الأول وهذه النتيجة تتفق مع كل من (حاتم رفاعي، حازم عبد الفتاح : ٢٠٠٧) و (لمياء ابراهيم : ٢٠١٠) .

٢. الاختبار المهاري:

جدول (٣) نتائج الاختبار المهاري للمجموعتين التجريبية والضابطة

المجموعة الضابطة		المجموعة التجريبية		الموضوع	
بعدي	قبلي	بعدي	قبلي	المجموعة	
٢,٣٢٢٢٢٢	١,٥٢٢٢٢٢	٤	١,٥٢٢٢٢٢	المتوسط	نوع الخيط المناسب
٠,٦١٧٢١٣	٠,٦٣٩٩٤	٠,٨٤٥١٥٤	٠,٦٣٩٩٤	الانحراف المعياري	
٠,١٥٩٣٦٤	٠,١٦٥٢٢٢	٠,٢١٨٢١٨	٠,١٦٥٢٢٢	متوسط الخطأ المعياري	
-٧,٤٨٣٢١٤٧٧٤		-٩,٠١١٧٦٢٥٥٨		t	
2.95E-06		3.34E-07		مستوى العينة	قياس ابرة التابستي
٢,٢	١,٥٢٢٢٢٢	٣,٩٢٢٢٢٢	١,٥٢٢٢٢٢	المتوسط	
٠,٤١٤٠٣٩	٠,٦٣٩٩٤	٠,٧٠٣٧٢٢	٠,٦٣٩٩٤	الانحراف المعياري	
٠,١٠٦٩٠٤	٠,١٦٥٢٢٢	٠,١٨١٧٠٣	٠,١٦٥٢٢٢	متوسط الخطأ المعياري	
-٥,٢٩١٥٠٢٦٢٢		-١٠,٢١١٥٥٥٢٢		t	اختيار طريقة نقل التصميم
1.14E-04		7.20E-08		مستوى العينة	
٢,١٢٢٢٢٢	١,٢٦٦٦٧	٤,٦	١,٢٦٦٦٧	المتوسط	
٠,٣٥١٨٦٦	٠,٤٥٧٧٢٨	٠,٥٠٧٠٩٣	٠,٤٥٧٧٢٨	الانحراف المعياري	
٠,٠٩٠٨٥١	٠,١١٨١٨٧	٠,١٣٠٩٣١	٠,١١٨١٨٧	متوسط الخطأ المعياري	نقل التصميم
-٦,٥-		-١٧,٨٢٧٦٥١٧		t	
1.40E-05		5.04E-11		مستوى العينة	
٢,٢	١,٠٦٦٦٦٧	٤,٢٦٦٦٦٧	١,٠٦٦٦٦٧	المتوسط	
٠,٤١٤٠٣٩	٠,٢٥٨١٩٩	٠,٧٠٣٧٢٢	٠,٢٥٨١٩٩	الانحراف المعياري	تنفيذ غرزة ريب
٠,١٠٦٩٠٤	٠,٠٦٦٦٦٧	٠,١٨١٧٠٣	٠,٠٦٦٦٦٧	متوسط الخطأ المعياري	
-٨,٥		-١٦		t	
6.71E-07		2.16E-10		مستوى العينة	
١,٦	١	٤,٢٦٦٦٦٧	١	المتوسط	تنفيذ الغرزة نصف المتصالية
٠,٦٣٢٤٥٦	٠	٠,٧٠٣٧٢٢	٠	الانحراف المعياري	
٠,١٦٣٢٩٩	٠	٠,١٨١٧٠٣	٠	متوسط الخطأ المعياري	
-٣,٦٧٤٢٣٤٦١٤		-١٧,٩٧٨٠٨٤٩٥		t	
2.50E-03		4.54E-11		مستوى العينة	اختيار أسلوب إنهاء القطعة المنسوبة
١,٨	١	٤	١	المتوسط	
٠,٥٦٠٦١٢	٠	١	٠	الانحراف المعياري	
٠,١٤٤٧٤٩	٠	٠,٢٥٨١٩٩	٠	متوسط الخطأ المعياري	
-٥,٥٢٧٩٤٢٣٨		-١١,٦١٨٩٥٠٠٤		t	الموضوع الثالث
7.46E-05		1.41E-08		مستوى العينة	
١,٨	١,٢	٣,٦٦٦٦٦٧	١,٢	المتوسط	
0.676123	٠,٤١٤٠٣٩	0.816497	٠,٤١٤٠٣٩	الانحراف المعياري	
٠,١٧٤٥٧٤	٠,١٠٦٩٠٤	٠,٢١٠٨١٩	٠,١٠٦٩٠٤	متوسط الخطأ المعياري	الموضوع الثالث
-٣,٦٧٤٢٣٤٦١٤		-٩,٠١١٧٦٢٥٥٨		t	
2.50E-03		3.34E-07		مستوى العينة	



شكل (١٤) يوضح متوسطات الاختبار المهاري بين المجموعتين التجريبية والضابطة

يوضح الجدول السابق من خلال التحليل الإحصائي للبيانات باستخدام اختبار " ت " أنه توجد فروق معنوية عند مستوى الدلالة " ٠,٠٥ " في مقياس التقدير بين المجموعتين التجريبية والضابطة لصالح المجموعة التجريبية وقد تم تقسيم مقياس لثلاث موضوعات حيث انقسم الموضوع الأول إلى محورين " نوع الخيط المناسب وقياس إبرة التابستري " حيث أظهرت النتائج أن قيمة " ت " بلغت " - ٩,٠١١٧٦٥٥٨ " للمجموعة التجريبية في حين جاءت قيمة " ت " - ٧,٤٨٣٣١٤٧٧٤ " للمجموعة الضابطة ، أما بالنسبة لمحور قياس إبرة التابستري فقد جاءت قيمة " ت " - ١٠,٢١١٥٥٥٣٢ " لصالح المجموعة التجريبية والتي تم تطبيق البرنامج التدريبي عليها أما عن الموضوع الثاني فقد انقسم إلى أربعة محاور وهي " اختيار طريقة نقل التصميم، نقل التصميم، تنفيذ غرزة ريب، تنفيذ الغرزة نصف المتصالبة " وقد بلغت قيمة " ت " على التوالي " - ١٧,٩٧٨ ، - ١١,٦١٩ " وذلك لصالح المجموعة التجريبية ، في حين جاءت قيمة " ت " للموضوع الثالث والذي تضمن محوراً واحداً وهو " اختيار أسلوب القطعة المنفذة " - ٩,٠١٢ " لصالح المجموعة التجريبية ، كما يتضح من الشكل التخطيطي السابق وجود فروق ذات دلالة إحصائية بين متوسطات أداء الطالبات في مقياس التقدير " الاختبار المهاري " القبلي والبعدي وذلك بين المجموعتين التجريبية والضابطة فعلى سبيل المثال عندما نقارن بين متوسطات الاختبار البعدي بين المجموعة التجريبية والضابطة في الموضوع الأول بمحوريه " نوع الخيط المناسب ، قياس إبرة التابستري " نجده على التوالي (٤ ، ٢,٣٣) ، (٣,٩٣ ، ٢,٢) ، أما في الموضوع الثاني بمحاوره الأربعة " اختيار طريقة نقل التصميم، نقل التصميم، تنفيذ غرزة ريب، تنفيذ الغرزة نصف المتصالبة " ؛ فهو على التوالي " (٤,٦ ، ٢,١٣) ، (٤,٢٧ ، ٢,٢) ، (٤,٢٧ ، ١,٦) ، (٤ ، ١,٨) ، بينما جاءت المتوسطات في الموضوع الثالث وهو " اختيار أسلوب إنهاء القطعة المنفذة " للمجموعة التجريبية مقارنة بالمجموعة الضابطة (٣,٦٧ ، ١,٨)

وذلك على التوالي، مما سبق يتضح لنا أن المتدربات قد استفدن بشكل واضح من المهارات التي يحتويها البرنامج التدريبي، وهذه النتيجة تتفق مع كل من (حاتم رفاعي، حازم عبد الفتاح : ٢٠٠٧) و (لمياء ابراهيم : ٢٠١٠) .

ثانياً: مناقشة مدى إمكانية دمج التصميمات الفرعونية مع فن الأوبيسون للحصول على منتج سياحي:-

وقد تمت الإجابة على هذا التساؤل من خلال البرنامج التدريبي المعد وتمكن الطالبات من دمج التصميمات الفرعونية مع فن الأوبيسون والحصول على قطع أوبيسون منفذة بالفن الفرعوني وكذلك توظيفها في منتجات سياحية وقد تم عرض هذه المنتجات السياحية على مجموعة من المتخصصين لإبداء آرائهم في الجانبين الوظيفي والجمالي للقطع المنفذة من خلال استمارة استبيان وقد جاءت النتائج كالتالي:-

جدول (٤) آراء السادة المتخصصين في القطع المنفذة

العينات	عناصر المعاور	ألوان الخيوط %	نوعية الخيوط %	نقل التصميم %	تنفيذ غرزة الريشة %	تنفيذ الفرزة نصف المتصالية %	إنهاء القطع المنفذة %		
								ملائم	غير ملائم
١	ملائم	١٠٠	١٠٠	٨٧,٥	٨٧,٥	٨٧,٥	٨٧,٥	ملائم	
	ملائم لحد ما	-	-	١٢,٥	١٢,٥	١٢,٥	١٢,٥	غير ملائم	
	غير ملائم	-	-	-	-	-	-	ملائم	
٢	ملائم	١٠٠	١٠٠	١٠٠	١٠٠	١٠٠	١٠٠	ملائم لحد ما	
	ملائم لحد ما	-	-	-	-	-	-	غير ملائم	
	غير ملائم	-	-	-	-	-	-	ملائم	
٣	ملائم	٨٧,٥	٨٧,٥	١٠٠	١٠٠	١٠٠	٨٧,٥	ملائم لحد ما	
	ملائم لحد ما	-	-	-	-	-	-	غير ملائم	
	غير ملائم	-	-	-	-	-	-	ملائم	
٤	ملائم	١٠٠	١٠٠	١٠٠	١٠٠	١٠٠	٨٧,٥	ملائم لحد ما	
	ملائم لحد ما	-	-	-	-	-	-	غير ملائم	
	غير ملائم	-	-	-	-	-	-	ملائم	
٥	ملائم	١٠٠	١٠٠	١٠٠	٨٧,٥	١٠٠	١٠٠	ملائم لحد ما	
	ملائم لحد ما	-	-	-	١٢,٥	-	-	غير ملائم	
	غير ملائم	-	-	-	-	-	-	ملائم	
٦	ملائم	١٠٠	١٠٠	٨٧,٥	٨٧,٥	٨٧,٥	٨٧,٥	ملائم لحد ما	
	ملائم لحد ما	-	-	-	١٢,٥	١٢,٥	١٢,٥	غير ملائم	
	غير ملائم	-	-	-	-	-	-	ملائم	
٧	ملائم	٥٠	٥٠	٥٠	٦٢,٥	٦٢,٥	٣٧,٤	ملائم لحد ما	
	ملائم لحد ما	-	-	-	٢٥	٢٥	٢٥	غير ملائم	
	غير ملائم	-	-	-	-	-	-	ملائم	
٨	ملائم	١٢,٥	١٢,٥	١٢,٥	٣٧,٤	٦٢,٥	١٢,٥	ملائم لحد ما	
	ملائم لحد ما	-	-	-	٢٥	٢٥	٢٥	غير ملائم	
	غير ملائم	-	-	-	-	-	-	ملائم	

العينات	عناصر المعايير	ألوان الخيط %	نوعية الخيط %	نقل التصميم %	تنفيذ غرزة الربيع %	تنفيذ الغرزة نصف المتصالبة %	إنهاء القطع المنفذه %
٩	ملائم	١٠٠	٨٧,٥	٨٧,٥	١٠٠	١٠٠	٨٧,٥
	ملائم لحد ما	-	١٢,٥	١٢,٥	-	-	١٢,٥
	غير ملائم	-	-	-	-	-	-
١٠	ملائم	٨٧,٥	٨٧,٥	٨٧,٥	١٠٠	٨٧,٥	٦٢,٥
	ملائم لحد ما	١٢,٥	١٢,٥	١٢,٥	-	١٢,٥	٣٧,٥
	غير ملائم	-	-	-	-	-	-
١١	ملائم	١٠٠	١٠٠	٨٧,٥	١٠٠	١٠٠	٨٧,٥
	ملائم لحد ما	-	-	١٢,٥	-	-	١٢,٥
	غير ملائم	-	-	-	-	-	-
١٢	ملائم	٧٥	١٢,٥	١٢,٥	٦٢,٥	١٢,٥	٣٧,٤
	ملائم لحد ما	٢٥	٧٥	٨٧,٥	٣٧,٥	٨٧,٥	٦٢,٥
	غير ملائم	-	١٢,٥	-	-	-	١٢,٥
١٣	ملائم	٢٥	١٢,٥	٥٠	٦٢,٥	٢٥	٣٧,٤
	ملائم لحد ما	٥٠	٨٧,٥	٥٠	٣٧,٥	٥٠	٦٢,٥
	غير ملائم	٢٥	-	-	-	٢٥	١٢,٥
١٤	ملائم	٢٥	٥٠	٥٠	٦٢,٥	٦٢,٥	٣٧,٤
	ملائم لحد ما	٥٠	٥٠	٥٠	٣٧,٥	٣٧,٥	٦٢,٥
	غير ملائم	٢٥	-	-	-	-	١٢,٥

يتضح من الجدول السابق أن العينات (١١ ، ٩ ، ٦ ، ٥ ، ٤ ، ٢ ، ١) قد حازت على أعلى نسبة موافقة من السادة المحكمين وذلك في " لون الخيط المستخدم "، بينما في " نوعية الخيط المستخدم " فقد حصلت العينات (١١ ، ٦ ، ٥ ، ٤ ، ٢ ، ١) على أعلى نسب الموافقة، أما عن (نقل التصميم على الأوبيسون) فقد حازت العينات (٥ ، ٤ ، ٣ ، ٢) على أعلى نسب الموافقة، في حين أن (تنفيذ غرزة ريب) قد تم رصد أعلى النسب المثوية من السادة المحكمين كالاتي (٢ ، ٣ ، ٤ ، ٩ ، ١٠ ، ١١)، أما عن (الغرزة النصف متصالبة) فقد حصلت العينات (٢ ، ٣ ، ٤ ، ٥ ، ٩ ، ١١) على أعلى نسبة قبول من المحكمين، أما بالنسبة (لطريقة إنهاء المنتجات فقد حصلت العينتين (٢ ، ٥) على أعلى نسبة موافقة من السادة المحكمين .

ثالثاً:- مدى رواج المنتج السياحي المنفذ وإمكانية تسويقه :-

وتمت الإجابة على هذا التساؤل من خلال عرض المنتجات المنفذه على مجموعة من البازارات والجاليريهات التي تعرض وتسوق للمنتجات السياحية لإبداء آرائهم في المنتجات المنفذه من خلال استمارة استبيان مرفقة بالمنتجات وقد جاءت النتائج كالتالي:-

جدول (٥) آراء السادة أصحاب البازارات والجاليريات في المنتجات المنفذة

العينات	عناصر المحاور	ألوان الخيط %	خامات المنتج %	التصميمات المستخدمة %	أحجام المنتجات %	التميز والتفرد للقطعة %	إمكانية تسويق المنتج %
١	ملائم	١٠٠	١٠٠	١٠٠	٨٧,٥	٨٧,٥	٨٧,٥
	ملائم لحد ما	-	-	-	١٢,٥	١٢,٥	١٢,٥
	غير ملائم	-	-	-	-	-	-
٢	ملائم	١٠٠	١٠٠	١٠٠	٨٧,٥	١٠٠	١٠٠
	ملائم لحد ما	-	-	-	١٢,٥	-	-
	غير ملائم	-	-	-	-	-	-
٣	ملائم	١٠٠	١٠٠	١٠٠	١٠٠	١٠٠	٨٧,٥
	ملائم لحد ما	-	-	-	-	-	١٢,٥
	غير ملائم	-	-	-	-	-	-
٤	ملائم	١٠٠	١٠٠	١٠٠	٨٧,٥	١٠٠	٨٧,٥
	ملائم لحد ما	-	-	-	١٢,٥	-	١٢,٥
	غير ملائم	-	-	-	-	-	-
٥	ملائم	٨٧,٥	١٠٠	١٠٠	١٠٠	١٠٠	١٠٠
	ملائم لحد ما	١٢,٥	-	-	-	-	-
	غير ملائم	-	-	-	-	-	-
٦	ملائم	١٠٠	١٠٠	١٠٠	٨٧,٥	٨٧,٥	٨٧,٥
	ملائم لحد ما	-	-	-	-	١٢,٥	١٢,٥
	غير ملائم	-	-	-	-	-	-
٧	ملائم	١٢,٥	٥٠	٥٠	٨٧,٥	١٢,٥	١٢,٥
	ملائم لحد ما	٧٥	٢٥	٢٥	١٢,٥	٧٥	٧٥
	غير ملائم	١٢,٥	٢٥	٢٥	-	١٢,٥	١٢,٥
٨	ملائم	٥٠	٦٢,٥	٥٠	٨٧,٥	٥٠	٥٠
	ملائم لحد ما	٢٥	٢٥	٢٥	١٢,٥	٢٥	٢٥
	غير ملائم	٢٥	١٢,٥	٢٥	-	٢٥	٢٥
٩	ملائم	١٠٠	١٠٠	١٠٠	١٠٠	١٠٠	٨٧,٥
	ملائم لحد ما	-	-	-	-	-	١٢,٥
	غير ملائم	-	-	-	-	-	-
١٠	ملائم	٨٧,٥	١٠٠	٨٧,٥	٨٧,٥	٨٧,٥	٨٧,٥
	ملائم لحد ما	١٢,٥	-	١٢,٥	-	١٢,٥	١٢,٥
	غير ملائم	-	-	-	-	-	-
١١	ملائم	١٠٠	١٠٠	١٠٠	٦٢,٥	٨٧,٥	٨٧,٥
	ملائم لحد ما	-	-	-	٣٧,٥	١٢,٥	١٢,٥
	غير ملائم	-	-	-	-	-	-
١٢	ملائم	٦٢,٥	٦٢,٥	٦٢,٥	١٠٠	٥٠	٥٠
	ملائم لحد ما	٣٧,٥	٣٧,٥	٣٧,٥	-	٥٠	٥٠
	غير ملائم	-	-	-	-	-	-
١٣	ملائم	٧٥	٨٧,٥	٨٧,٥	١٠٠	٥٠	٦٢,٥
	ملائم لحد ما	٢٥	١٢,٥	١٢,٥	-	٥٠	٣٧,٥
	غير ملائم	-	-	-	-	-	-
١٤	ملائم	٧٥	٨٧,٥	٨٧,٥	١٠٠	٥٠	٦٢,٥
	ملائم لحد ما	٢٥	١٢,٥	١٢,٥	-	٥٠	٣٧,٥
	غير ملائم	-	-	-	-	-	-

يتضح من الجدول السابق أن المنتجات التالية هي أكثر المنتجات التي حازت إعجاب السادة أصحاب البازارات والجاليبريهات من حيث ألوان الخيوط المستخدمة (١١، ٩، ٦، ٤، ٣، ٢، ١)؛ وذلك لتقارب ألوانها مع ألوان التصميمات الأصلية، بينما التصميمات التالية هي أكثر التصميمات من حيث الخامات المستخدمة راقيا للمستهلك (١١، ١٠، ٩، ٦، ٥، ٤، ٣، ٢، ١)، أما عن التصميمات المستخدمة فكانت أكثر المنتجات التي لاقت استحسانا من المستهلكين هي (١١، ٩، ٦، ٥، ٤، ٣، ٢، ١) لأنها التصميمات الأكثر رواجاً بين السائحين، وعن أحجام المنتجات فقد فضل المستهلكين المنتجات التالية (١٤، ١٣، ١٢، ١٠، ٩، ٦، ٥، ٣) لأنها أصغر المنتجات حجماً لسهولة حملها بالنسبة للسائحين أثناء سفرهم، وبالنسبة التميز والتفرد في توظيف التصميمات الفرعونية فقد حازت المنتجات التالية على أعلى نسبة تفضيل (٩، ٥، ٤، ٣، ٢) لدقة ونعومة تفاصيلهم، وعن إمكانية تسويق المنتج فقد جاءت المنتجات التالية في المقدمة (٥، ٢) نظراً لفخامة إخراج المنتجين.

التعليق العام على النتائج:-

١. اثبتت النتائج استفادة المتدربات من المعارف والمهارات التي احتواها البرنامج التدريبي، مما حقق فاعلية البرنامج التدريبي، وهذه النتيجة تتفق مع كل من (حاتم رفاعي، حازم عبد الفتاح : ٢٠٠٧) و (لمياء ابراهيم : ٢٠١٠).
٢. تمكنت الطالبات من دمج التصميمات الفرعونية مع فن الأوبيسون والحصول على قطع أوبيسون منفذة بالفن الفرعوني وكذلك توظيفها في منتجات سياحية ويعرض هذه المنتجات السياحية على السادة المختصين أقروا بصلاحيه المنتجات من الجانبين الوظيفي والجمالي وهذا يتفق مع كل من (وفاء سماحة: ٢٠٠٩) و (خالد الرفاعي: ٢٠٠٩) و (عبير حراز: ٢٠١١).
٣. اثبتت الدراسة كذلك رواج المنتج المنفذ وإمكانية تسويقه وذلك بعد عرضه على مجموعة من أصحاب المهن المختصة بذلك من العاملين في مجال السياحة وأصحاب البازارات والجاليبريهات، وهذا يتفق مع كل من (صفاء الصعيدي: ٢٠٠٧) و (وفاء سماحة : ٢٠٠٩).

أهم توصيات البحث:

- ١- الاهتمام بالبرامج التدريبية الخاصة بالأشغال اليدوية لعمل نواة للمشروعات الصغيرة.
- ٢- تبني دمج الفنون المختلفة لإثراء المنتجات السياحية.
- ٣- تشجيع المشروعات الصغيرة المهتمة بالمنتجات السياحية بإقامة معارض داخلية وخارجية لتسويق هذه المنتجات داخل وخارج البلاد.

المراجع

١. أحكام أحمد محمود سليمان : التأثير الاجتماعي على الزخارف الأدمية والحيوانية في النسيج الفاطمي وأثرها في المنسوجات المعاصرة - دراسة فنية تطبيقية - رسالة دكتوراه - كلية الاقتصاد المنزلي - جامعة حلوان - ١٩٨٠.
٢. أسامة النحاس (٢٠٠٠): " التصميمات الزخرفية الملونة"، منشأة المعارف، القاهرة.

٣. إيمان إبراهيم عمار (٢٠٠٤): "إمكانية الاستفادة من الأزياء والزخارف الفرعونية في إثراء الجانب الجمالي والوظيفي للملابس المرشدة السياحية ومكملاتها"، رسالة ماجستير، كلية الاقتصاد المنزلي، جامعة المنوفية.
٤. ايناس عصمت عبد الله (٢٠٠٣): "تقنيات الأساليب المختلفة لاستخدام النسيج المضاف (دراسة فنية تطبيقية مقارنة)، رسالة دكتوراه، كلية الاقتصاد المنزلي، جامعة حلوان.
٥. بسمة بهاء الدين كمال سعد (٢٠٠٨): "تصميم الزخارف المطرزة على أقمشة الإيتامين للاستفادة منها في مجال الصناعات الصغيرة"، رسالة ماجستير، كلية الاقتصاد المنزلي، جامعة حلوان.
٦. حاتم أحمد رفاعي وحازم عبد الفتاح (٢٠٠٧): "برنامج تدريبي لتأهيل شباب الخريجين للعمل في صناعة الملابس الجاهزة"، مجلة بحوث التربية النوعية، العدد ٩، يناير، كلية التربية النوعية، جامعة المنصورة.
٧. حسن علي حموده (١٩٨٩): "فن الزخرفة"، الهيئة المصرية العامة للكتاب.
٨. خالد عبد الله الرفاعي (٢٠٠٩): "أمكانية استحداث تصميمات من عناصر الفن الفرعوني والإسلامي وتنفيذها بأسلوب التريكو لتناسب ملابس السيدات"، رسالة دكتوراه، كلية التربية النوعية، جامعة المنصورة.
٩. رئاسة الجمهورية (٢٠٠٤): "قانون تنمية المنشآت الصغيرة"، رقم ١٤١ لسنة ٢٠٠٤، جمهورية مصر العربية.
١٠. سميرة برهان سيف الدين (٢٠٠٤): "فاعلية برنامج تدريبي مقترح في رفع مستوى مهارات استخدام معمل الجبر والاتجاه نحو استخدامه لدي مشرفات الرياضيات"، رسالة ماجستير، كلية التربية، جامعة أم القرى، المملكة العربية السعودية.
١١. سهام زكي، أحكام سليمان، ثريا نصر (٢٠٠٨): "موسوعة التطريز تاريخه وفنونه وجودته"، عالم الكتب.
١٢. صافي محسن الطوبوشي (٢٠١١): "برنامج للاستفادة من بعض مخلفات البيئة في عمل منتجات مبتكرة لزيادة دخل الأسرة"، رسالة ماجستير، قسم الاقتصاد المنزلي، كلية التربية النوعية، جامعة المنصورة.
١٣. صفاء صبري الصعيدي (٢٠٠٧): "الإفادة من الزخارف الفرعونية في تصميم وتطوير بعض القطع الملبسية لدعم صناعة السياحة في مصر"، رسالة دكتوراه، كلية التربية النوعية، جامعة المنصورة.
١٤. عبد الرحيم أبو كريشة: "التراث والعولمة"، المحروسة للنشر والخدمات الصحفية، ١٩٩٩م.
١٥. عبير نجيب السيد حراز (٢٠١١): "إمكانية الاستفادة من بعض الزخارف الفرعونية في استحداث تصميمات لإثراء الجانب الجمالي للمفروشات المنزلية" رسالة ماجستير - كلية التربية النوعية - جامعة المنصورة - ٢٠١١م
١٦. عصمت عبد المجيد، شهربان جابر عبد الغفار: "الإبداعات التصميمية للمنسوجات ودورها في المحافظة على الهوية والقومية في ظل العولمة"، المؤتمر العلمي السادس للاقتصاد المنزلي، كلية الاقتصاد المنزلي، جامعة حلوان ٢٠٠٠م.
١٧. لمياء إبراهيم أحمد (٢٠١٠): "برنامج تدريبي لتأهيل الخريجات لصناعة بعض مكملات الملابس من بقايا الأقمشة"، المؤتمر العلمي السنوي "العربي الخامس - الدولي الثاني"، جامعة المنوفية، المجلد (٢٠) العدد الأول، يناير.
١٨. محمد محمود سيف الدين (٢٠٠٥): "تطوير كفايات الطلاب والمعلمين بكليات التربية لتلبية متطلبات إعداد برامج التعليم عبر الشبكات"، رسالة دكتوراه، كلية التربية، جامعة حلوان.

١٩. مروة عبد الرازق (٢٠٠٧) : " القيم الجمالية والتشكيلية لبعض الكتابات المصرية القديمة والإفادة منها في إثراء مجال تصميم الملابس الخارجية للسيدات " ، رسالة ماجستير ، كلية الاقتصاد المنزلي ، جامعة المنوفية .
٢٠. منال ياقوت عبد العزيز (٢٠٠٢) : " دراسة تأثير استخدام الكانافاه والإيتامين لعمل مشغولات فنية مستوحاه من سمات المدرسة التأثرية " ، رسالة ماجستير ، كلية الاقتصاد المنزلي ، جامعة المنوفية .
٢١. نفيسة عبد الرحمن العفيضي (٢٠٠١) : " القيم الجمالية لاستخدام الخيوط والخامات المعدنية ودورها في مجال الصناعات الصغيرة المطرزة " ، رسالة دكتوراه ، كلية الاقتصاد المنزلي ، جامعة حلوان .
٢٢. هالة سليمان السيد سليمان (٢٠٠٤) : " التركيب النسجي وتأثيره على بعض الأساليب الزخرفية لفن التطريز " ، دراسة فنية تطبيقية مقارنة ، رسالة ماجستير ، كلية الاقتصاد المنزلي ، جامعة حلوان .
٢٣. هبة مصطفى محمد حسين (٢٠٠٢) : " تصميمات المجموعات المتناسقة ذات العناصر المصرية القديمة وطباعتها على الأقمشة السليلوزية سابقة التجهيز لتأثير المنشآت السياحية " ، قسم طباعة المنسوجات والصباغة والتجهيز ، كلية الفنون التطبيقية ، جامعة حلوان .
٢٤. وفاء عبد الرحمن سماحة (٢٠٠٩) : " الاستفادة من بعض زخارف الفن الفرعوني في عمل أشغال فنية بأسلوب الإيتامين لخدمة السياحة في مصر " ، رسالة ماجستير ، كلية التربية النوعية ، جامعة المنصورة .
25. Jo Ippolito Christensen (1999) : " Needlepoint book, More than 350 designs, and projects with all new color illustrations, Firesid Rockefeller, New York.
26. <http://www.blugallery.co.uk/acatalog/blue-gallery-online-embroidery-fabrics-and-canvas-148.html>
27. Jody Brittain (1989) : " Pocket Encyclopedia needle craft " , Dorling Kinoisley, London.
28. Mary Brooks Picken (1970) : " Needlepoint for every one " , Harper and Raw, New York.
29. Miren Lopategui (1981) : " Good housekeeping needlepoint " , Eburdy Press, London.
30. Carolyn Ambuter (1972) : " Computer book of needlepoint with the most comprehensive " , Thomas, Crowell Company, New York.
31. Alex Blyth (2004) : " Training and Qualifying Program for Workers in Nike Company in Europe " , Netherlands.
32. Anonymous (2006) : " The Effect of Program Organize for Sales Managers Training on Sale Value in Levi Strauss Company " , UK.
33. http://ar.wikipedia.org/wiki/%D9%88%D8%B2%D8%A7%D8%B1%D8%A9_%D8%A7%D9%84%D8%B3%D9%8A%D8%A7%D8%AD%D8%A9_%D8%A7%D9%84%D9%85%D8%B5%D8%B1%D9%8A%D8%A9#.D8.A7.D9.8

- 4.D9.85.D9.86.D8.AA.D8.AC_.D8.A7.D9.84.D8.B3.D9.8A.D8.A7.D8.AD.D9.89_.D8.A7.D9.84.D9.85.D8.B5.D8.B1.D9.89
34. <http://www.giza.gov.eg/Tourism1/Eco-Production/Kerdaca.aspx>
35. <http://www.giza.gov.eg/Tourism1/Eco-Production/Modern.aspx>
36. <http://www.giza.gov.eg/Tourism1/Pro.aspx>
37. <http://forum.hawaaworld.com/showthread.php?t=697555&page=2>
38. https://www.google.com.eg/search?hl=ar&site=imghp&tbm=isch&source=hp&biw=853&bih=533&q=%D8%A7%D9%84%D8%AE%D9%8A%D9%88%D8%B7+%D8%A7%D9%84%D9%82%D8%B7%D9%86%D9%8A%D8%A9&oq=%D8%A7%D9%84%D8%AE%D9%8A%D9%88%D8%B7+%D8%A7%D9%84%D9%82%D8%B7%D9%86%D9%8A%D8%A9&gs_l=img.3..0i24.3742.11499.0.12915.14.8.0.6.6.0.475.2389.1j1j1j4j1.8.0....0...1ac.1.41.img..2.1.1558.qf5CZOqew7w
39. <http://spanish.alibaba.com/product-gs/st-embroidery-golden-and-silver-metallic-yarn-for-embroidery-and-knitting-562274943.html>
40. <http://forum.hawaaworld.com/showthread.php?t=1033795>
41. <http://www.lakii.com/vb/a-17/a-542146/>
42. <http://www.dorar-aliraq.net/threads/175549-%D9%85%D8%B9%D9%84%D9%88%D9%85%D8%A7%D8%AA-%D8%A7%D9%88%D9%84%D9%8A%D9%87-%D9%84%D9%84%D9%85%D8%A8%D8%AA%D8%AF%D8%A6%D9%87-%D9%81%D9%8A-%D9%85%D8%AC%D8%A7%D9%84-%D8%A7%D9%84%D8%AE%D9%8A%D8%A7%D8%B7%D9%80%D9%80%D9%87-%D9%88%D9%83%D9%84-%D9%85%D8%A7-%D8%AA%D8%AD%D8%AA%D8%A7%D8%AC%D9%8A%D9%86-%D8%A7%D9%84%D9%8A%D9%87>

ملحق رقم (١)

بناء البرنامج التدريبي

برنامج تدريبي لتنمية مهارات الطالبات في كيفية تطريز أقمشة الأوبيسون باستخدام التصميمات الفرعونية

م	الموضوعات	اهداف البرنامج		
		اهداف معرفية	اهداف مهارة	اهداف وجدانية
١	الغمامات والأدوات المستخدمة: وتتكون من جلسة واحدة زمنها ١٢٠دق "ساعتين"	١-تذكر مفهوم الأوبيسون. ٢-تتعرف على أنواع الخيوط التي تصلح للتطريز. ٣-تعدد قياسات إبرة التابستري. ٤- تذكر مواصفات المقص الجييسد للاستخدام. ٥- تذكر أنواع قماش الكانافاه.	١-تتقن اختيار نوع الخيط المناسب للتصميم. ٢تختار قياس إبرة التابستري المناسب للخيط والقماش والغرزة المستخدمة. ٣-تستخدم المقص في قص الخيوط الزائدة بطريقة صحيحة. ٤تختار نوع قماش الكانافاه المناسب للتصميم المختار.	١-يتهم بالتعرف على أنواع الخيوط التي تصلح للتطريز. ٢-تقدر أهمية اختيار الإبرة المناسبة للعمل. ٣-تعى أهمية التعرف على الأنواع المختلفة لأقمشة الكانافاه.
٢	الغرز المستخدمة: وتتكون من (٢) جلسات كل جلسة زمنها ١٢٠دق "ساعتين": ١-الجلسة الأولى: نقل التصميم على القماش. ٢-الجلسة الثانية: الغرزة نصف المتصالية. ٣-الجلسة الثالثة: غرزة ريب " غرزة الأوبيسون "	١-تقارن بين طرق نقل التصميمات على القماش. ٢-تتعرف على الغرزة نصف المتصالية. ٣-تتقن تنفيذ الغرزة نصف المتصالية. ٤-تنفذ غرزة ريب " غرزة الأوبيسون " بطريقة صحيحة.	١-تختار الطريقة المناسبة لنقل التصميم على القماش. ٢-تنقل التصميم على القماش بطريقة صحيحة. ٣-تتقن تنفيذ الغرزة نصف المتصالية. ٤-تنفذ غرزة ريب " غرزة الأوبيسون " بطريقة صحيحة.	١-تتابع الباحثة باهتمام أثناء البيان العملي. ٢-تبدي اهتمام بمعرفة الطريقة المناسبة لنقل التصميم على القماش. ٣-تصدر قيمة التعاون بينها وبين قرياناتها أثناء العمل.
٣	أساليب إنهاء القطع المنفذة: جلسة واحدة زمنها ١٢٠دق "ساعتين"	١-تتعرف على الأساليب المختلفة لإنهاء القطع المنفذة. ٢- تفرق بين الأساليب المختلفة لإنهاء القطع المنفذة.	١-تتقن الأسلوب المناسب لإنهاء القطع المنفذة.	١-تعى أهمية إنهاء اختيار الأسلوب المناسب لإنهاء القطع المنفذة.

ملحق رقم (٢)

الاختبار التحصيلي المعرفي

السؤال الأول: اختاري الإجابة الصحيحة مما بين القوسين :- (١٠ درجات)

١. من أمثلة الخيوط الطبيعية ذات الأصل الحيواني (القطن - الحرير - حرير الفسكون) .
٢. الخيوط المعدنية عبارة عن خيوط تصنع في الغالب من المعادن مثل خيوط (النحاس - النيكل - الحديد) .
٣. إبرة التابستري ذات القياس الكبير تكون مقاس (١٧ - ٢٦ - ٢٨) .
٤. يعد قماش الكانافاه المصنوع من ألياف (الكتان - القطن - البولي إستر) هو النوع الأكثر انتشاراً .
٥. تحدد الكانافاه الأحادية كشبكة بعدد الخيوط للبوصة؛ حيث تتراوح في الكانافاه المفرد من (٢٧ : ٩ - ١١ : ٣٤ - ١٠ : ٣٢) خيط للبوصة الواحدة .
٦. في الكانافاه المغلقة تتوفر مقاسات الخيوط من ٢ إلى (أقل من ٥٠ - ٥٠ - أكثر من ٥٠) خيطاً في البوصة الواحدة .
٧. تنسج كانافاه السجاد بحيث يكون لها (١ أو ٢ أو ٣ - ٢ أو ٤ أو ٥ - ٦ أو ٧) ثقوب في البوصة الواحدة .
٨. كانافاه لله كتان كمبريك لله هي كانافاه ناعمة بيضاء (شفافة - نصف شفافة - معتمة) .
٩. الكانافاه القطنية تتوفر بمقاس من (١٣ : ٢١ - ١٤ : ٢٢ - ١٦ : ٢٥) خيطاً في البوصة الواحدة .
١٠. طريقة نقل الرسم على القماش تتم باستخدام الألوان (الجواش - الماء - المضادة للماء) .

السؤال الثاني: ضع علامة (√) أمام العبارة الصحيحة، وعلامة (X) أمام العبارة الخاطئة مما يلي :-

(١٢ درجات)

١. بالرغم من تسمية خيوط الصوف بالتابستري إلا أنها لا تستخدم في أشغال الأوبيسون . ()
٢. الخيوط القطنية عبارة عن خيوط طبيعية توجد على شكل شل ويتكون الخيط من (٦) فتلات بحيث يسهل تجزئته إلى خيوط مفردة . ()
٣. إذا ما تمت معالجة الخيوط الصوفية تصبح غير مقاومة للعتة . ()
٤. تتسم الخيوط المعدنية بانخفاض أسعارها نتيجة لانخفاض أسعار المعادن التي تصنع منها . ()
٥. الإبرة مقاس ٢٨ تعتبر إبرة متعددة الأغراض فتلائم شرائط التطريز وتستخدم في الأصواف والأقطنان الرفيعة . ()
٦. عادة تكون ألوان أقمشة الكانافاه هي الأبيض والأصفر الفاتح والأصفر المائل للسمرة . ()
٧. يطلق اسم الكانافاه السادة أو الكونجرس على الكانافاه الزوجية . ()
٨. في الكانافاه المغلقة يتصف قماش لله الإنترنت لله بثبات تقاطعات خيوط الشبكة نتيجة لميل خيوط السداة عند التقاطعات والتفافها حول خيوط اللحمة . ()
٩. يتم بناء الحرير الشبكي بنفس الأسلوب المستخدم في بناء قماش " الإنترنت لله " . ()
١٠. كانافاه برلين هي كانافاه زوجية قوية مصنوعة من خيوط مغزولة غزل حلقي محكم . ()
١١. في الكانافاه سهلة التنسيل عندما يتم تنسيل خيوط القماش الشبكي يظهر التطريز على القماش العادي . ()
١٢. عملية تلوين التصميم على القماش عملية سهلة وممتعة والهدف منها تحديد الألوان المستخدمة في التقاطعات المختلفة . ()

السؤال الثالث: أكمل الفراغات التالية بكلمة أو كلمتين :- (٨ درجات)

١. الخيط عبارة عن خيط قوي مجدول غير قابل للتجزئة ذو لمعان قوي مثل خيوط الكتونبيرليه .
٢. خيوط هي خيوط مرتجبة البرم عبارة عن ٣ خصلات قابلة للتجزئة .

٣. المقص الصغير ذو الانحناء أسفل النصل يسهل إزالة في المساحات المنحنية.
٤. يطلق اسم الكانافاه على قماش الكانافاه الذي يمثل فيه الخيط المفرد الوحدة الفردية لتنفيذ الغرز.
٥. يمكن استخدام الكانافاه الزوجية ككانافاه فردية عن طريق دفع الخيوط المزدوجة بواسطة الإبرة والعمل فيما بينهم وتسمى هذه العملية باسم.....
٦. يتصف النسيج بوجود نفس عدد خيوط القماش في كلا الاتجاهين.
٧. كانافاه هي نسيج مفتوح من الخيش المزدوج المغزول صغير العدد.
٨. تصنع الكانافاه من قماش شبكي يتم تثبيته على القماش العادي بواسطة السراجة ثم يطرز عليه.

ملحق رقم (٣)

مفتاح التصحيح

السؤال الأول: اختاري الإجابة الصحيحة مما بين القوسين :- (١٠ درجات)

- | | | | |
|---------------|----------------|-------------------|-----------|
| ١- الحرير. | ٢- النحاس. | ٣- ١٧. | ٤- القطن. |
| ١٠٥ : ٣٢ | ٦- أكثر من ٥٠. | ٧- ٣ أو ٤ أو ٥. | |
| ٨- نصف شفاقة. | ٩- ١٦ : ٢٥. | ١٠- المضاد للماء. | |

السؤال الثاني: ضعي علامة (√) أمام العبارة الصحيحة، وعلامة (X) أمام العبارة الخاطئة مما يلي :-)

(١٢ درجات)

- ١- X ٢- X ٣- X ٤- X ٥- X ٦- √
٧- X ٨- X ٩- √ ١٠- X ١١- √ ١٢- X

السؤال الثالث: أكمل الفراغات التالية بكلمة أو كلمتين :- (٨ درجات)

- ١- القطن الولوي.
- ٢- الغزل الفارسي.
- ٣- الخيط.
- ٤- الأحادية.
- ٥- ثقب أو وخز الأرضية.
- ٦- المنتظم.
- ٧- الجوت.
- ٨- سهلة التنسيل.

ملحق رقم (٤)

الاختبار التطبيقي المهاري

طرزي قطعة أوبيسون بمساحة ١٠سم × ١٠سم، مستخدمة أحد التصميمات التالية؛ على أن تتحقق الشروط التالية:-

١. نقل التصميم على القماش بطريقة سليمة.
٢. تنفيذ التصميم مستخدمة غرزة ريب " غرزة الأوبيسون "
٣. تنفيذ أرضية التصميم مستخدمة الغرزة " نصف المتصالية "
٤. اقترحي اختيار أسلوب إنهاء القطعة المنفذة.

ملحق رقم (٥)

مقياس أداء الطالبات في مهارة تنفيذ قطعة مطرزة بغرز الأوبيسون

الموضوع	المهارة	مستوى الأداء				
		ممتاز (٥)	جيد جدا (٤)	جيد (٣)	متوسط (٢)	ضعيف (١)
الموضوع الأول:- الخامسات والأدوات المستخدمة:	<ul style="list-style-type: none"> • تختار نوع الخيوط المناسب للتصميم. • تختار قياس إبرة التابستري المناسب للخيوط والقماش والغرزة. 					
الموضوع الثاني:- الغرز المستخدمة:-	<ul style="list-style-type: none"> • اختيار الطريقة المناسبة لنقل التصميم على القماش. • تنقل التصميم على القماش. • تنفيذ غرزة ريب على التصميم. • تنفيذ الغرزة نصف المتصالية على أرضية التصميم. 					
الموضوع الثالث:- أسلوب إنهاء القطع المنفذة.	<ul style="list-style-type: none"> • اختيار أسلوب إنهاء القطعة المنفذة. 					

ملحق رقم (٦)

المنتجات السياحية المنفذة

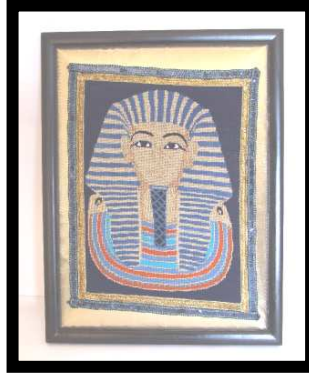
١- المنتج الأول وهو صورة الملكة نفرتيتي تم توظيفها كبرواز حائطي وقد تم استخدام إطار البرواز من الخشب السادة المطلي باللون الأسود.



٢- المنتج الثاني وهو عبارة عن تصميم مصور للملكة كيلوباترا وتم توظيفه كبرواز حائطي وقد استخدم له إطار خشبي مذهب ومكون من عدة أطر مركبة ومشغول بأعمال الحفر الزخرفية (الأوبئة) .



٣- المنتج الثالث عبارة عن تصميم لقناع الملك توت عنخ آمون وتم توظيفه كبرواز حائطي وقد تم استخدام إطار البرواز من الخشب السادة المطلي باللون الأسود.



٤- المنتج الرابع عبارة عن تصميم لفتاتين من حاملات القرابين وتم توظيفه كبرواز حائطي وقد استخدم له إطار خشبي مذهب ومكون من عدة أطر مركبة ومشغول بأعمال الحفر الزخرفية (الأويمة).



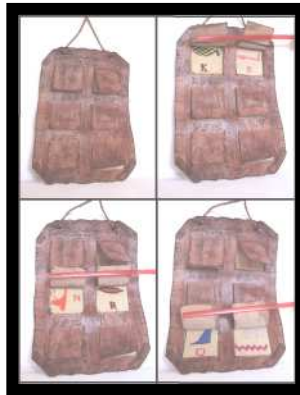
٥- المنتج الخامس وهي عبارة عن صورة للأهرامات الثلاثة تم توظيفها كبرواز حائطي واستخدم له إطار خشبي سادة مطلي باللون البني.



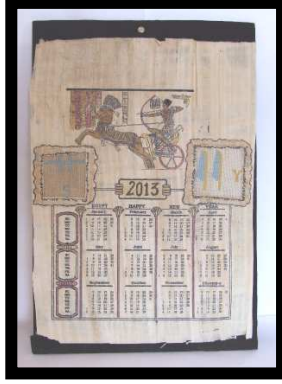
٦- المنتج السادس عبارة عن معلقة جلدية تحمل كلمة مصر باللغة الانجليزية والحروف الهيروغليفية ، وكل حرف من الحروف مثبت على قطعة جلد طبيعي مربعة الشكل ومتصلة القطع جميعها بشكل رأسي بواسطة سلاسل معدنية ومجلاه ببعض الحلايا المعدنية التي تأخذ الطابع الفرعوني.



٧- المنتج السابع عبارة عن معلقة جلدية مصنوعة من الجلد الطبيعي المزين بالنقوش الفرعونية ونقش عليها بأسلوب الحرق عدد من الكلمات باللغة الانجليزية بحيث تخفي هذه الكلمات أول حرف من كل كلمة باللغتين الانجليزية والهيروغليفية.



٨- المنتج الثامن عبارة عن نتيجة من ورق الباردى مثبت عليها بعض الحروف الهيروغليفية.



٩- المنتج التاسع عبارة عن حقيبة يد حريري مصنوعة من القماش الجينز السادة والمقلم مصمم بأسلوب الشطرنج ومثبت عليها قطع الأوبيسون المطرزة بالتبادل ومثبتة بالقطع الخشبية ذات النقوش الفرعونية.



١٠- المنتج العاشر عبارة عن حقيبة يد حريري مصنوعة من القماش الجينز السادة الملون ومكونة من ثلاث حقائب متدرجة الحجم بحيث تحمل معاً أو فرادى كل واحدة منها على حده، وكل منها مثبت عليها حرف هيروغليفي ومزينة بالقطع الخشبية ذات النقوش الفرعونية.



١١-المنتج الحادي عشر عبارة عن تصميم مكون من بعض الرموز الفرعونية (مفتاح الحياة، التاج المزدوج " الوجهين البحري والقبلي "، عين حورس، الحية)، وتم توظيفه كبرواز جانبي وقد تم استخدام إطار البرواز من الخشب السادة المطلي باللون الأسود.



١٢-المنتج الثاني عشر يتكون من تصميم لزهرة اللوتس تم توظيفه في كوب بيد "مج" تم تثبيته بشكل دائري على الكوب بحيث تكون له قاعدة جلدية وكذلك مزينة بإطار جلدي من أعلى تفصل بين التصميم وحافة الكوب الدائرية.



١٣-المنتج الثالث عشر يتكون من تصميم لزهرة اللوتس تم توظيفها في حافظة كروت وقد تم تثبيت التصميم على واجهة الحافظة بإطار من الضوم الملون.



١٤- المنتج الرابع عشر يتكون من تصميم لزهرة اللوتس تم توظيفها في فكرة ورقية وقد تم تثبيت التصميم على واجهة الحافظة بإطار من الفوم الملون.



ملحق رقم (٧)

استمارة استطلاع رأي السادة أصحاب البازارات ومحلات الأنتيك في المنتجات المنفذة

ملاحظات	٣	٢	١	مستوى التقييم عناصر التقييم	المحاور
	غير ملائم	ملائم لحد ما	ملائم		
				<ul style="list-style-type: none"> • ملائمة ألوان المنتج لأذواق المستهلكين • ملائمة خامات المنتج لأذواق المستهلكين • ملائمة التصميمات المستخدمة مع المنتجات • ملائمة أحجام القطع المنفذة مع المستهلكين. 	<p>المحور الأول:- الجانب الجمالي</p>
				<ul style="list-style-type: none"> • التميز والتفرد في توظيف التصميمات • الفرعونية المستخدمة. • إمكانية تسويق المنتج 	<p>المحور الثاني:- الجانب الجمالي</p>

ملحق رقم (٨)

استمارة استطلاع رأي السادة المختصين لمعرفة رأيهم تجاه المنتجات المنفذة كمنتج سياحي

ملاحظات	٣	٢	١	مستوى التقييم عناصر التقييم	المعايير
	غير ملائم	ملائم لحد ما	ملائم		
				<ul style="list-style-type: none"> • ملائمة ألوان الخيط للتصميم المنفذ. • ملائمة نوعية الخيط المستخدم للقطعة المنفذة. • نقل التصميم على القماش. • تنفيذ غرزة الربيب على التصميم. • تنفيذ الغرزة نصف المتصالبة على أرضية التصميم. 	<p>المحور الأول:-</p> <p>الجانب الجمالي</p>
				<ul style="list-style-type: none"> • أسلوب إنهاء القطع المنفذه. 	<p>المحور الثاني:-</p> <p>الجانب الوظيفي</p>

Effectiveness of Training Program For the development of Students in the skills of embroidery fabrics Alawbison Using designs Pharaonic to implement tourism products

Abstract

Pharaonic art occupies the art world summit excitement and enigmatic Which made millions of tourists wishing to discover and enjoy visiting the lighthouse this art Egypt and the acquisition of any product bearing the Pharaonic character, As these products can be generous scope to work and production have been obliged to workforce training mastering working out Integrating this art and other arts as an attempt to link cultures and hire it to get out and bear the stamp of nobility of Pharaonic art with the art of French Alawbison upscale products, Products for tourists keen to acquire them from inside and outside the country, In order to tourists keen to acquire a product has to be a high quality, So makes it imperative preparing a training program to develop knowledge and skills of workers in this field and test its effectiveness.

the research objectives:

1. Study the effectiveness of a training program to develop students' skills in embroidery fabrics Alawbison Using designs Pharaonic.
2. Merger between Pharaonic art designs with art Alawbison to implement tourism product.
3. Identify the extent of the demand for executing tourism products.

the research results

1. The results proved female trainees benefit from the knowledge and skills it contained the training program, which achieved the effectiveness of the training program.
2. The students were able to integrate Pharaonic design with Alawbison art and get executing Aubusson product Pharaonic art, And employment in tourism products and bring these tourism products to Messrs specialists endorsed the validity of products from both sides the aesthetic and functional.

3. The study also confirmed the possibility of marketing the product after a presentation to a group of owners of competent professionals working in the field of tourism and the owners of bazaars and galleries.

Research Recommendations:

1. Interest in training programs in the field of handicrafts to support small businesses.
2. Adoption of integrating the different arts to enrich the tourist product.
3. Encourage the small businesses interested in tourism products by organizing internal and external Trade shows for marketing these products inside and outside the country.