
**الاستفادة من بعض الأشغال اليدوية فى مجال المشروعات الصغيرة
لتحسين دخل الأسرة المصرية***

*Utilization of some Manual Works for The Small projects
to improve Income of Egyptian family*

إعداد

أ.د / عادل جمال الدين إبراهيم الهنداوى أ.م.د / صفاء صبرى إبراهيم الصعيدى
أستاذ النسيج والملابس المتفرغ أستاذ مساعد النسيج والملابس
بقسم الاقتصاد المنزلى بقسم الاقتصاد المنزلى
كلية التربية النوعية- جامعة طنطا كلية التربية النوعية- جامعة المنصورة

أ/ رهام محمود بسيونى رضوان
تخصص إقتصاد منزلى- نسيج وملابس

مجلة بحوث التربية النوعية - جامعة المنصورة
عدد (٣٥) - يوليو ٢٠١٤

* بحث مستل من رسالة ماجستير

الاستفادة من بعض الأشغال اليدوية فى مجال المشروعات الصغيرة لتحسين دخل الأسرة المصرية

إعداد

د.د/ عادل جمال الدين إبراهيم الهنداوى* / م.م.د/ صفاء صبرى إبراهيم الصعيدى**

أ/ رهام محمود بسيونى رضوان***

ملخص البحث :

المشروعات الصغيرة تعتبر من الطاقات الإنتاجية الفعالة التي تساهم في تحسين دخل الأسرة المصرية حيث أنها تلعب دوراً هاماً في توفير فرص عمل جديدة وتحقيق دخل إضافي مما يساهم في زيادة الدخل القومي وأيضاً تساهم في دخول العملات الأجنبية إلى مصر إذا ما تمت دعابة ثقافية وإعلامية وتسويقية جيدة لهذه المنتجات .

ولما كان للمشروعات الصغيرة هذه الأهمية الاقتصادية الكبيرة يسعى البحث محاولة لإحياء وتجديد وتطوير هذه الأشغال اليدوية (التطريز اليدوى - الكروشية) وذلك من خلال تصميم مفارش سرير متجددة ومبتكرة غير تقليدية محاولة لإنتشارها بين الأسر المصرية للإستفادة منها في مجال المشروعات الصغيرة لتحسين دخل هذه الأسر.

كان لابد من توافر الناحية الجمالية والوظيفية والاقتصادية لهذه التصميمات.

وقد توصلت الباحثة إلى النتائج التالية :-

١. أفضل التصميمات المقترحة بالنسبة للمتخصصين لتقييم الجودة الكلية للجوانب ككل هو التصميم الأول وذلك بمساحة مثالية ٧٨٢.٨٦ .
٢. أقل التصميمات المقترحة بالنسبة للمتخصصين لتقييم الجودة الكلية للجوانب ككل هو التصميم الثانى وذلك بمساحة مثالية ٧٥٧.١٤ .
٣. أفضل التصميمات المقترحة بالنسبة للمستفيدين غير المتخصصين لتقييم الجودة الكلية للجوانب ككل هو التصميم الأول وذلك بمساحة مثالية ٤٩٤.٦ .
٤. أقل التصميمات المقترحة بالنسبة للمستفيدين غير المتخصصين لتقييم الجودة الكلية للجوانب ككل هو التصميم الثانى وذلك بمساحة مثالية ٤٨٠.٦ .

* أستاذ النسيج والملابس المتفرغ بقسم الاقتصاد المنزلى - كلية التربية النوعية- جامعة طنطا

** أستاذ مساعد النسيج والملابس بقسم الاقتصاد المنزلى - كلية التربية النوعية- جامعة المنصورة

*** تخصص اقتصاد منزلى- نسيج وملابس

المقدمة

أدت الزيادة السكانية العالمية جنباً إلى جنب مع التطورات التكنولوجية إلى ظهور مشكلة البطالة تلك التي ضاعف من حدوثها موجات الركود والكساد العالمى ومع ضعف القدرات التمويلية والفنية أصبح من الضروري البحث عن أساليب تحقق استيعاب أعداد أكبر من العاملين فى مجالات الأنشطة المختلفة هذا مما جعل أنظار العالم تلتفت إلى الصناعات الصغيرة باعتبارها دعامة أساسية لأى توجه تنموى ولا يشكل هذا التوجه إبداعاً خارقاً فقد بدأ الوجود بأسرة كمشروع صغير ثم نما وتطور كما تنمو الأشياء وتتطور وبالتالي فإن الإهتمام بالمشروعات الصغيرة هو عودة لأصل الأشياء. (بسمه بهاء الدين كمال، ٢٠٠٨: ١٧٢).

فالمشروعات الصغيرة تلعب دوراً محورياً فى قضية التشغيل فى جميع بلاد العالم على اعتبار أنها القطاع الأكثر توليداً لفرص العمل رغم ذلك يعانى هذا القطاع فى مصر من مشكلات متعددة فهناك نقص التمويل وتعقيد الحصول على التراخيص ولا يوجد قانون واحد ينظم النشاط التمولي لهذا القطاع الحيوى رغم أنه يمثل طوق النجاة أمام الملايين من الشباب العاطل رغم ان دولاً كثيرة ارتكزت نهضتها الاقتصادية على دعم المشروعات الصغيرة مثل جميع الدول الآسيوية فإن هناك تجاهلاً تاماً لهذا القطاع فى مصر الذى يبرز تحت وطأة العشوائية وغياب ثقافة التسويق ونقص التمويل . (عبد الناصر منصور، ٢٠١٣: ٢٥).

فالصناعات الصغيرة تعتبر وسيلة فعالة لحل مشاكل الدول النامية وتوفير متطلباتها ولها دوراً مهماً فى تحقيق التنمية البشرية ولها انعكاسات على الاقتصاد القومى كما انها تعتبر مصدراً مهماً لجذب الإستثمارات فى مجال الصناعة وتتميز بأنها صناعات كثيفة العمل فإن دعم هذه الصناعات يتيح فرصة أفضل لتوظيف العمالة مما يعنى التخفيف من حدة مشكلة البطالة التى يعانى منها شباب الخريجين وبالتالي ينعكس آثار ذلك على الإقتصاد المصرى. (نفيسة عبد الرحمن، ٢٠٠١: ٢٣٥).

وقد أصبح التطريز والكروشية فى الوقت الراهن عنصراً هاماً فى زخرفة الأقمشة لذا كثر الإهتمام بأعمال التطريز والكروشية المستخدمة فى فن زخرفة المنسوجات نتيجة الإهتمام بهذا الفن لما له من أهمية كبرى فى النهوض بتراثنا القومى. (انجى صبرى عبد القوى، ٢٠٠٦: ٣٤٥).

بجانب أن الكروشية من أسهل وأمتع الفنون التى عرفت من فترة طويلة فقد مارسته أمهاتنا وجداتنا وما زال يحتفظ بقيمته الفنية إلى اليوم نظراً لتنوع أشكاله وأساليب تنفيذه التى إشتهرت بها البلاد المختلفة وهو من الفنون الراقية الجميلة التى يمكن الإبتكار فيها ويقبل التطوير والإستحداث بالإضافة إلى العرز والأساليب الحديثة فى التنفيذ . (حنان عبد النبى السيد، ٢٠٠٤: ٨٢).

ويمكن صياغة مشكلة البحث فى التساؤل الرئيسى الآتى:

كيف يمكن الإستفادة من بعض الأشغال اليدوية لتحسين المستوى الإقتصادى

للأسرة المصرية؟

ويتفرع منه التساؤلات الفرعية التالية:

١. ما إمكانية الاستفادة من بعض الأشغال اليدوية في مجال المشروعات الصغيرة ؟
٢. ما إمكانية تحسين المستوى الإقتصادي للأسرة المصرية عن طريق الاستفادة من بعض الأشغال اليدوية ؟
٣. ما إمكانية تقبل الأسر المصرية للقيام بمشروعات صغيرة ؟

أهداف البحث

١. إلقاء الضوء على بعض الأشغال اليدوية (التطريز اليدوي - الكروشية) لرفع التذوق الفني لهذه الأشغال وإنتشارها لدى الأسر المصرية للإستفادة منها في مجال المشروعات الصغيرة للمساهمة في تحسين دخل هذه الأسر.
٢. التعرف على كيفية ممارسة أشغال التطريز اليدوي والكروشية وتطويرها لإنتاج مفروشات منزلية عصرية مبتكرة تصلح كمشروعات صغيرة .

فروض الدراسة :

١. توجد علاقة ذات دلالة إحصائية بين متوسطات درجات قبول ورضا فى ضوء تقييمات السادة المحكمين(المختصين) للتصميمات المنفذة باستخدام بعض الأشغال اليدوية لتحسين دخل الأسرة المصرية .
٢. توجد علاقة ذات دلالة إحصائية بين متوسطات درجات قبول ورضا فى ضوء تقييمات المستهلكين(الغير متخصصين) للتصميمات المنفذة باستخدام بعض الأشغال اليدوية لتحسين دخل الأسرة المصرية .

أهمية الدراسة :

١. تسهم الدراسة في إثراء مجال المشروعات الصغيرة وفتح مجالات عمل جديدة والقضاء على البطالة وتخفيف العبء الإقتصادي عن الأسرة المصرية.
٢. المحافظة على تراث بعض الأشغال اليدوية وتطويرها لإنتاج مشغولات مبتكرة وعصرية تصلح في مجال المشروعات الصغيرة .

منهج الدراسة :

تتبع هذه الدراسة المنهج التجريبي وكذلك المنهج الوصفي التحليلي لأن البحث قائم على استطلاع آراء المتخصصين الأكاديميين و الأسر المصرية فى النماذج المقترحة لتحقيق أهداف البحث والوصول إلى نتائجه.

مصطلحات الدراسة :

التصميم : Design

هو الفكرة الكاملة أو العنصر الزخرفي بالقماش الذي يوضح تكراراً واحداً مبيناً المواصفات كاملة . (عبد المنعم صبري ، ١٩٧٥ : ٥٩) .

ترتيب الفنان لدوافعه في شكل من الأشكال وتنظيم لعناصر الخط والشكل واللون والملمس والفراغ والكتلة بحيث نحصل على الوحدة والإنسجام والتوازن لأي عمل . (محي الدين طالو ، ١٩٩٤ : ١٠) .
هو عملية كاملة لتخطيط شكل وإنشاؤه بطريقة ليست مرضية من الناحية الوظيفية أو النفسية فحسب ولكنها تجلب السرور والراحة إلى النفس . (إسماعيل شوقي ، ٢٠٠١ : ١١) .

الزخرفة : Ornament

هي فن تزيين الأشياء بالنقش أو التطريز أو التطعيم . (إبراهيم أنيس وآخرون ، ١٩٨٥ : ١٨٧) .

التطريز : Embroidery

هو زخرفة القماش بعد أن يتم نسجه بواسطة إبر خاصة يختلف سمكها وطولها وحجمها تبعاً لنوع القماش والغرز المستخدمة بخيوط ملونة غالباً أو بلون النسيج أو من مادة أعلى من النسيج وهو اسم أعجمي مشتق من الكلمة الفارسية (طرازيدان) . (سعد ماهر، ١٩٧٧ : ٢١ - ٢٢) .

الكروشية : Crochet

أحد طرق أشغال الإبرة يتكون من عراوى منفردة تتشابك مع بعضها البعض بواسطة إبرة الكروشية . (عبد المنعم صبري ، ١٩٧٥ : ١٧٨) .

الأبليك : Applique

يعرف بأنه إضافة وحدات من القماش مثبتة بغرز على النسيج الأساسي ويراعى أن يكون ترجمة لموضوع ما . (محمد البدرى عبد الكريم، ٢٠٠٥ : ٣٠) .

المشروعات الصغيرة : Small Projects

يعرف بأنه نشاط له هدف معين ووقت وموارد محددة . (محمد هيكل ، ٢٠٠٠ : ١٨ - ١٩) .

حدود الدراسة :

تقتصر الدراسة على تنفيذ مجموعة من المشروعات المنزلية باستخدام أشغال التطريز اليدوي والكروشية ودراسة المشروعات الصغيرة والمشروعات المنزلية من خلال الحدود التالية :

١ - حدود مكانية : يتحدد النطاق الجغرافي للبحث في محافظة الجيزة .

٢- حدود بشرية: تشمل عينة الدراسة ٢٠٠ أسرة مصرية ينتمون إلى مستويات إجتماعية وثقافية وإقتصادية متباينة .

٣- حدود زمانية: يتحدد النطاق الزمني للدراسة الميدانية خلال العامين ٢٠١٣ - ٢٠١٤ م .

أدوات الدراسة :

١ . إستمارة البيانات الأولية للأسر المصرية عينة الدراسة لقياس المستوى الإجتماعى والإقتصادى والثقافى لهذه الأسر ولقياس مدى وعي واستجابة هذه الأسر المصرية للاستفادة من بعض الأشغال اليدوية في مجال المشروعات الصغيرة .

٢ . إستمارة إستبيان معرفة رأى المحكمين من الأساتذة المتخصصين فى النماذج المقترحة بإستخدام التطريز اليدوى والكروشيه لقياس الجانب الجمالى والجانب الوظيفى والجانب الإقتصادى لهذه النماذج .

الإجراءات المتبعة بالبحث:

- ١ . إعداد أربعة نماذج لمفارش سرير من أشغال الكروشيه والأبليك تصلح كمشروعات صغيرة .
- ٢ . تحكيم الأربع نماذج التى تم تنفيذها من خلال عشرة من المتخصصين ومجموعة من المستفيدين غير المتخصصين .
- ٣ . معالجة البيانات إحصائياً .

المعالجات الفنية اليدوية:

قد أصبح الفن اليدوي في الوقت الراهن عنصراً هاماً في إثراء المفروشات المنزلية ورفع قيمتها الجمالية حيث أنها من الفنون التي تقبل التطوير والاستحداث ومن هذه الفنون: الكروشيه: نوع من أشغال الإبرة ويتمثل في نسيج يدوي ينفذ على شكل عراوي تتشابه مع بعضها البعض بواسطة إبرة الكروشيه الخطافية مكونة من غرزوتكوينات زخرفية بعرض الشغل أساسها غرزة السلسلة، ثم تتشابه غرزالصف/السطرالأول مع غرز الصف الثاني طويلاً بواسطة خيط واحد في صفوف متراسة مرتبطة مع بعضها البعض . (زينب عاطف مصطفى، ١٩٩٩: ٦٣).

أسلوب النسيج المضاف (الأبليك):

يوجد العديد من أنواع الأبليك وكل نوع له طريقة خاصة في تنفيذها ومنها ما يتم تنفيذها عن طريق الماكينة ومنها ما ينفذ بالطريقة اليدوية منها ما يتم على الملابس منها ما يتم عمله للمفروشات والمعلقات ويستخدم كافة أنواع الأقمشة في عمل النسيج المضاف من أقمشة طبيعية وصناعية للوحدة المنفذة بهذه الطريقة وكذلك بعض أنواع غرز التطريز الزخرفية. (ايناس عصمت عبد الله، ٢٠٠٣: ٢٧٤).

التطريز

هو زخرفة القماش بعد أن يتم نسجه بواسطة إبر خاصة يختلف سمكها وطولها وحجمها تبعاً لنوع القماش والغرز المستخدمة بخيوط ملونة غالباً أويلون النسيج أو من مادة أغلى من النسيج وهو إسم أعجمي مشتق من الكلمة الفارسية (طرازيدان) (سعاد ماهر، ١٩٨٨: ٢١- ٢٢).

الجانب التطبيقي :

قامت الدراسة بتنفيذ بعض التصميمات الجديدة والمبتكرة الغير تقليدية لبعض المفروشات المنزلية مستخدمة بعض مهارات الأشغال اليدوية كالكروشية وبعض أساليب التطريز اليدوي كالأبليك وتم إختيار هذه التصميمات بالإستعانة بمواقع الإنترنت وبعض مهارات غرز الكروشية أما بالنسبة لمفارش الأطفال فقد تم إستخدام بعض التصميمات المستوحاة من مسلسلات الكارتون للأطفال بغرز وألوان وخيوط وخامات مساعدة متنوعة ومتعددة مستخدمة ذلك على عدة أنواع مختلفة من الأقمشة بإسلوب جديد ومتنوع للحصول على تصميمات جديدة غير تقليدية وقد قامت الباحثة بتنفيذ أربعة أطقم لمفارش السرير إثنان منها مفارش سرير لحجرة النوم الكبيرة وإثنان آخران لمفارش حجرة الأطفال وقد روعى التنوع وعدم التكرار فى إستخدام التصميمات والخامات المستخدمة وأيضا التنوع فى الغرز والوحدات والألوان المستخدمة لكى يقوم بإثراء المنتج النهائى مراعية الناحية الجمالية والوظيفية للمنتج .

التصميمات المنفذة فى التجارب :

الخيوط المستخدمة فى الزخرفة	أسلوب الزخرفة	القماش المستخدم	الوصف	النموذج الأول
شمل الحرير الملون جانجا .	الكروشية (غرزة السلسلة - غرزة العامود - غرزة الحشو).	ساتان وأورجانزا	مفرش سرير لحجرة نوم كبيرة مقاس ٢٤٠سم عرض ٢٦٠× سم طول و٢ غطاء وسادة مقاس ٤٠ سم عرض ٨٠× سم طول	

<p>شلل الحرير الملون وخيط السيرما</p>	<p>الكروشية (غرزة السلسلة - غرزة العامود - غرزة الحشو).</p>	<p>ساتان كريشة</p>	<p>مفرش سرير لحجرة نوم كبيرة مقاس ٢٤٠سم عرض ٢٦٠×سم طول ٢ غطاء وسادة مقاس ٤٠ سم عرض ٨٠×سم طول</p>	<p>النموذج الثاني</p> 
<p>شلل الحرير الملون وخيط الكوتون بيرلية .</p>	<p>التطريز باسلوب النسيج المضاف (الأبليك) مع الإستعانة بوحداث من الكروشية (غرزة السلسلة - غرزة العامود - غرزة الحشو).</p>	<p>قطن بولي إستر (لينوه)</p>	<p>مفرش سرير أطفال مقاس ١٥٠سم عرض ٢٥٠×سم طول ٢ غطاء وسادة مقاس ٤٠ سم عرض ٤٠×سم طول</p>	<p>النموذج الثالث</p> 
<p>شلل الحرير الملون وخيط الكوتون بيرلية .</p>	<p>التطريز باسلوب النسيج المضاف (الأبليك) مع الإستعانة بوحداث من الكروشية (غرزة السلسلة - غرزة العامود - غرزة الحشو).</p>	<p>قطن بولي إستر (لينوه)</p>	<p>مفرش سرير أطفال مقاس ١٥٠سم عرض ٢٥٠×سم طول ٢ غطاء وسادة مقاس ٤٠ سم عرض ٤٠×سم طول</p>	<p>النموذج الرابع</p> 

التحليل الإحصائي وتفسير النتائج

النموذج الأول

جدول (١) : يوضح متوسطات درجات تقييم المحكمين للتصميمات المنفذة للنموذج الأول من بعض الأشغال اليدوية لتحسين المستوى الاقتصادي للأسرة المصرية (لكل مؤشر على حده)

المحور	البند	المؤشرات	مجموع درجات المحكمين	متوسط درجات المحكمين	
الأول : التصميم	أولاً: مدي تحقق أسس التصميم للمنتج المنفذ	الايقاع والحركة في التصميم	٧٨	٢,٠٠	
		التوازن في التصميم	٧٨	٢,٠٠	
		التباين في التصميم	٧٦	٢,٩٢	
		الانسجام بين عناصر التصميم	٧٨	٢,٠٠	
		الوحدة والترابط بين عناصر التصميم	٧٧	٢,٩٦	
		النسبة والناسب للمساحات داخل التصميم	٧٦	٢,٩٢	
		المجموع		٤٦٣	١٧,٨١
	ثانياً: مدي مناسبة عناصر التصميم للمنتج المنفذ		مناسبة خطوط الوحدة الزخرفية للمنتج التصميمي	٧٦	٢,٩٢
			مناسبة الوحدة الزخرفية لتحقيق وظيفة المنتج التصميمي	٧٧	٢,٩٦
			مناسبة الخامات المستخدمة للمنتج التصميمي	٧٢	٢,٨١
		مناسبة الالوان المستخدمة للمنتج التصميمي	٧٧	٢,٩٦	
	المجموع		٣٠٣	١١,٦٥	
ثالثاً: جودة التصميم		مستوي الابتكار والتجديد في التصميم	٧٦	٢,٩٢	
		ملاءمة التصميم للموضة	٧٦	٢,٩٢	
		عناية التصميم لللمس والاستخدام الآمن	٧٢	٢,٧٧	
		قدرة التصميم على الأشباع النفسي	٧٧	٢,٩٦	
	المجموع		٣٠١	١١,٥٨	
مجموع المحور (ككل)					
المحور الثاني : الكروشية	أولاً: مدي ملاءمة وحدات الكروشية للنموذج المنفذ	مناسبة خطوط تصميم وحدة الكروشية الزخرفية مع النموذج	٧٧	٢,٩٦	
		تناسب حجم وحدة الكروشية الزخرفية مع المساحات الموزعة عليها	٧٧	٢,٩٦	
		مناسبة توزيع وحدة الكروشية الزخرفية مع المساحات الموزعة عليها	٧٧	٢,٩٦	
		ملاءمة ألوان خيوط وحدة الكروشية الزخرفية مع ألوان الخامات المنفذ عليها	٧٧	٢,٩٦	
		مناسبة خامات خيوط الكروشية المستخدمة مع خامات المنتج المنفذ	٧٨	٣,٠٠	
		المجموع		٣٨٦	١٤,٨٥
	ثانياً: جودة الكروشية		توافق غرز الكروشية وتوظيفها للمنتج النهائي	٧٧	٢,٩٦
			ملاءمة وحدة الكروشية الزخرفية للفرض المستخدم	٧٧	٢,٩٦
			تأثير المهارة اليدوية في دقة تنفيذ الغرز	٧٦	٢,٩٢
			ملاءمة غرز الكروشية المستخدمة للفرض المستهدف	٧٦	٢,٩٢
	الترابط بين أجزاء وحدة الكروشية الزخرفية	٧٤	٢,٨٥		
	المجموع		٣٨٠	١٤,٦٢	
مجموع المحور (ككل)					
مجموع المحاور (ككل)					
			٧٦٦	٢٩,٤٦	
			١٨٣٣	٧٠,٥٠	

جدول (٢) : يوضح المتوسطات والانحرافات المعيارية لدرجات تقييم المحكمين للتصميمات المنفذة من بعض الأشغال اليدوية لتحسين المستوى الاقتصادي للأسرة المصرية (لكل بند على حده)

المحور	البنود	المتوسط	الانحراف المعياري
١- التصميم	مدي تحقق أسس التصميم للمنتج المنفذ	٢,٩٦	٠,٠٣٩
	مدي مناسبة عناصر التصميم للمنتج المنفذ	٢,٩١	٠,٠٧٠
	جودة التصميم	٢,٨٩	٠,٠٨٣
٢- الكروشية	مدي ملائمة وحدات الكروشية للنموذج المنفذ	٢,٩٦	٠,٠١٧
	جودة الكروشية	٢,٩٢	٠,٠٤٤

تشير نتائج الجدول السابق إلى أن متوسطات تقييم المحكمين لكل بند من بنود المحاور بمؤشرات تكاد تكون متساوية لأن المتوسطات تراوحت بين (٢.٨٩ إلى ٢.٩٦) وبالإضافة إلى أنه لا يوجد هناك تباعد بين التقييمات للمحكمين حيث تقاربت قيم الانحرافات المعيارية من بعضها البعض ويتضح من الجدول السابق أن متوسط الدرجة لنسب إتفاق المحكمين على مدى مناسبة محور التصميم والكروشية للنموذج الأول لتحقيق أسس التصميم حقق أعلى تقدير بلغ (٢.٩٦) ويتساوى معه مدي ملائمة وحدات الكروشية بدرجة (٢.٩٦) يليه مدي ملائمة وحدات الكروشية بدرجة (٢.٩١) ويليه جودة التصميم بدرجة (٢.٨٩) ويليه جودة الكروشية بدرجة (٢.٩٢) .

جدول (٣) : نتائج تحليل التباين الأحادي في اتجاه One - way ANOVA لتأثير المحاور المختلفة

لنموذج الأول المنفذ من بعض الأشغال اليدوية لتحسين المستوى الاقتصادي للأسرة المصرية في ضوء تقييمات المحكمين

مصدر التباين	مجموع المربعات	درجات الحرية	متوسط المربعات	قيمة "ف"	مستوي الدلالة
التباين بين المجموعات	٠,٠٢٢	٤	٠,٠٠٥	١,٩٢٠	٠,١٤٩
التباين داخل المجموعات	٠,٠٥٣	١٩	٠,٠٠٣		
التباين الكلي	٠,٠٧٥	٢٣			

يتضح من الجدول السابق أن قيمة "ف" بلغت (١.٩٢) وهي غير دالة أي انه لا توجد هناك فروق معنوية بين بنود محاور النموذج الأول من حيث تحقيق أسس التصميم ومدى تحقيق الجانب الابتكاري ومستوى جودة النموذج ومدى تحقيق القيم الجمالية بالإضافة إلى مدى تحقيق الغرض الاقتصادي أي نرفض وجود فروق معنوية ذات دلالة إحصائية بالنسبة لتحقيق أسس التصميم ومدى تحقيق الجانب الابتكاري ومستوى جودة النموذج ومدى تحقيق القيم الجمالية بالإضافة إلى مدى تحسين المستوى الاقتصادي.

ولتحديد اتجاه الفروق الغير معنوية قامت الدراسة بتطبيق اختبار LSD (أقل فرق

معنوي) للمقارنات المتعددة وذلك على النحو التالي

جدول (٤) يوضح الفروق بين المتوسطات باستخدام اختبار LSD (أقل فرق معنوي)

للمقارنات المتعددة بين محاور النموذج الأول

أسس التصميم (١) م = ٢,٩٦	عناصر التصميم (٢) م = ٢,٩١	جودة التصميم (٣) م = ٢,٨٩	وحدات الكروشية (٤) م = ٢,٩٦	جودة الكروشية (٥) م = ٢,٩٢	
أسس التصميم م = ٢,٩٦	٠,٠٥	* ٠,٠٧	٠,٠٠	٠,٠٤	
عناصر التصميم م = ٢,٩١		٠,٠٢	٠,٠٥	٠,٠١	
جودة التصميم م = ٢,٨٩			* ٠,٠٧	٠,٠٣	
وحدات الكروشية م = ٢,٩٦				٠,٠٤	
جودة الكروشية م = ٢,٩٦					

نتبين من النتائج التي يلخصها الجدول السابق أنه توجد هناك فروقا دالة بين كل من:

١. متوسطات تقييم المحكمين لبند أسس التصميم، وبند جودة التصميم حيث بلغت الفروق بين المتوسطات (٠,٠٧) وهي معنوية التأثير.

٢. متوسطات تقييم المحكمين لبند جودة التصميم، وبند وحدات الكروشية حيث بلغت الفروق بين المتوسطات (٠,٠٧) وهي معنوية التأثير.

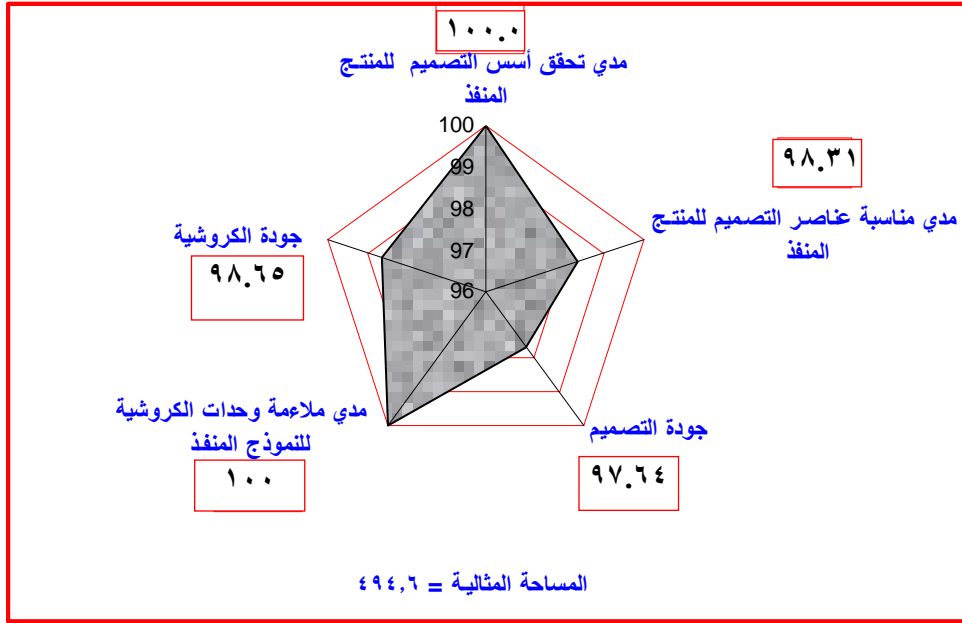
ويرجع ذلك إلى إختلافات بين عناصر كل جانب منهما وكذلك لإختلاف عبارات القياس لكل جانب ولإختلاف تقييم المحكمين لكل عبارة قياس

يمكن للباحثة ترتيب البنود وفق لمدي تحققها في ضوء المتوسطات باستخدام اختبار LSD أقل فرق معنوي كالتالي: أسس التصميم، وحدات الكروشية، جودة الكروشية، عناصر التصميم، جودة التصميم.

وبالتالي يمكن للباحثة ترتيب بنود النموذج الأول في ضوء نتائج تقييم الجودة كما هو موضح بالجدول

جدول (٥) تقييم الجودة الكلية لبنود المحاور في النموذج الأول

المحور	البنود	المتوسط	تقييم الجودة
١- التصميم	مدي تحقق أسس التصميم للمنتج المنفذ	٢,٩٦	١٠٠
	مدي مناسبة عناصر التصميم للمنتج المنفذ	٢,٩١	٩٨,٣١
	جودة التصميم	٢,٨٩	٩٧,٦٤
٢- الكروشية	مدي ملائمة وحدات الكروشية للنموذج المنفذ	٢,٩٦	١٠٠
	جودة الكروشية	٢,٩٢	٩٨,٦٥



شكل (١) تقييم الجودة الكلية لبنود المحاور في النموذج الأول

النموذج الثاني

جدول (٦) : يوضح متوسطات درجات تقييم المحكمين للتصميمات المنفذة للنموذج الثاني من بعض الأشغال اليدوية لتحسين المستوى الاقتصادي للأسرة المصرية (لكل مؤشر على حده)

المتوسط درجات المحكمين	مجموع درجات المحكمين	المؤشرات	البند	المحور
٢,٦٢	٦٨	الإيقاع والحركة في التصميم	أولاً: مدي تحقق أسس التصميم للمنتج المنفذ	الأول : التصميم
٢,٦٩	٧٠	التوازن في التصميم		
٢,٧٧	٧٢	التباين في التصميم		
٢,٦٩	٧٠	الانسجام بين عناصر التصميم		
٢,٧٣	٧١	الوحدة والترابط بين عناصر التصميم		
٢,٧٣	٧١	النسبة والناسب للمساحات داخل التصميم		
١٦,٢٣	٤٢٢	المجموع		
٢,٧٧	٧٢	مناسبة خطوط الوحدة الزخرفية للمنتج التصميمي	ثانياً: مدي مناسبة عناصر التصميم للمنتج المنفذ	التصميم
٢,٦٥	٦٩	مناسبة الوحدة الزخرفية لتحقيق وظيفة المنتج التصميمي		
٢,٨٨	٧٥	مناسبة الخامات المستخدمة للمنتج التصميمي		
٢,٦٩	٧٠	مناسبة الألوان المستخدمة للمنتج التصميمي		
١١,٠٠	٢٨٦	المجموع		

الاستفادة من بعض الأشغال اليدوية في مجال المشروعات الصغيرة لتحسين دخل الأسرة المصرية

٢,٦٢	٦٨	مستوى الابتكار والتجديد في التصميم	ثالثاً: جودة التصميم	
٢,٥٨	٦٧	ملاءمة التصميم للموضة		
٢,٨٥	٧٤	عناية التصميم للملمس والاستخدام الآمن		
٢,٦٥	٦٩	قدرة التصميم على الأشباع النفسي		
١٠,٦٩	٢٧٨	المجموع		
٣٧,٩٢	٩٨٦	مجموع المحور (ككل)		
٢,٧٧	٧٢	مناسبة خطوط تصميم وحدة الكروشية الزخرفية مع النموذج	أولاً: مدي ملاءمة وحدات الكروشية للنموذج المنفذ	المحور الثاني: الكروشية
٢,٧٧	٧٢	تناسب حجم وحدة الكروشية الزخرفية مع المساحات الموزعة عليها		
٢,٦٩	٧٠	مناسبة توزيع وحدة الكروشية الزخرفية مع المساحات الموزعة عليها		
٢,٦٥	٦٩	ملاءمة ألوان خيوط وحدة الكروشية الزخرفية مع ألوان الخامة المنفذ عليها		
٢,٦٥	٦٩	مناسبة خامات خيوط الكروشية المستخدمة مع خامة المنتج المنفذ		
١٣,٥٤	٣٥٢	المجموع		
٢,٨٨	٧٥	توافق غرز الكروشية وتوظيفها للمنتج النهائي	ثانياً: جودة الكروشية	
٢,٨٨	٧٥	ملاءمة وحدة الكروشية الزخرفية لغرض المستخدم		
٢,٨٨	٧٥	تأثير المهارة اليدوية في دقة تنفيذ الغرز		
٢,٨١	٧٣	ملاءمة غرز الكروشية المستخدمة لغرض المستهدف		
٢,٧٧	٧٢	الترابط بين أجزاء وحدة الكروشية الزخرفية		
١٤,٢٢	٣٧٠	المجموع		
٢٧,٧٧	٧٢٢	مجموع المحور (ككل)		
٦٥,٦٩	١٧٠٨	مجموع المحاور (ككل)		

جدول (٧) : يوضح المتوسطات والانحرافات المعيارية لدرجات تقييم المحكمين للتصميمات المنفذة

من بعض الأشغال اليدوية لتحسين المستوى الاقتصادي للأسرة المصرية (لكل بند على حده)

المحور	البند	المتوسط	الانحراف المعياري
١- التصميم	مدي تحقق أسس التصميم للمنتج المنفذ	٢,٧٠	٠,٠٥١
	مدي مناسبة عناصر التصميم للمنتج المنفذ	٢,٧٤	٠,١٠
	جودة التصميم	٢,٦٧	٠,١٢
٢- الكروشية	مدي ملاءمة وحدات الكروشية للنموذج المنفذ	٢,٧٠	٠,٠٦
	جودة الكروشية	٢,٨٤	٠,٠٥١

تشير نتائج الجدول السابق إلى أن متوسطات تقييم المحكمين لكل بند من بنود المحاور بمؤشرات تكاد تكون متساوية لأن المتوسطات تراوحت بين (٢,٦٧ إلى ٢,٨٤) وبالإضافة إلى أنه لا يوجد هناك تباعد بين التقييمات للمحكمين حيث تقاربت قيم الانحرافات المعيارية من بعضها البعض من الجدول السابق يتضح أن متوسط الدرجة لنسب إتفاق المحكمين على مدى مناسبة محور التصميم والكروشية للنموذج الثاني لتحقيق جودة الكروشية حققت أعلى تقدير بلغ (٢,٨٤) ويليه مدى مناسبة عناصر التصميم للمنتج المنفذ بدرجة (٢,٧٤) ويليه مدى تحقق أسس التصميم للمنتج المنفذ بدرجة (٢,٧٠) ويتساوى معه مدى ملاءمة وحدات الكروشية للنموذج المنفذ بدرجة (٢,٧٠) ويليه جودة التصميم بدرجة (٢,٦٧)

جدول (٨) : نتائج تحليل التباين الأحادي في اتجاه One - way ANOVA لتأثير المحاور المختلفة للنموذج الثاني

المنفذ من بعض الأشغال اليدوية لتحسين المستوى الاقتصادي للأسرة المصرية في ضوء تقييمات المحكمين

مصدر التباين	مجموع المربعات	درجات الحرية	متوسط المربعات	قيمة "ف"	مستوي الدلالة
التباين بين المجموعات	٠,٠٨٤	٤	٠,٠٢١	٣,٥٤٥	٠,٠٢٥
التباين داخل المجموعات	٠,١١٣	١٩	٠,٠٠٦		
التباين الكلي	٠,١٩٧	٢٣			

يتضح من الجدول السابق أن قيمة "ف" بلغت (٣,٥٤) وهي دالة عند مستوى ٠,٠٥ أي أنه توجد هناك فروق معنوية بين بنود محاور النموذج الثاني من حيث تحقيق أسس التصميم ومدى تحقيق الجانب الابتكاري ومستوى جودة النموذج ومدى تحقيق القيم الجمالية بالإضافة إلى مدى تحقيق الغرض الاقتصادي حيث أن ذلك يرجع إلى إختلاف الجوانب عن بعضها وكذلك لإختلاف مفردات كل جانب ولا إختلاف آراء المحكمين في تقييم كل جانب على حده بغض النظر عن عناصره المختلفة وأن هناك فروقاً دالة إحصائياً في المعالجة التصميمية لإثراء المفروضات المنزلية في ضوء تقييمات المحكمين .

ولتحديد اتجاه الفروق الغير معنوية قامت الدارسة بتطبيق اختبار LSD (أقل فرق معنوي) للمقارنات المتعددة وذلك على النحو التالي

جدول (٩) يوضح الفروق بين المتوسطات باستخدام اختبار LSD (أقل فرق معنوي)

للمقارنات المتعددة بين محاور النموذج الثاني

أسس التصميم (١) م=٢,٧٠	عناصر التصميم (٢) م=٢,٧٤	جودة التصميم (٣) م=٢,٦٧	وحدات الكروشية (٤) م=٢,٧٠	جودة الكروشية (٥) م=٢,٨٤	
	٠,٠٠٤	٠,٠٠٣	٠,٠٠٠	*٠,١٣	أسس التصميم م=٢,٧٠
		٠,٠٠٧	٠,٠٠٤	٠,٠٠٩	عناصر التصميم م=٢,٧٤
			٠,٠٠٣	*٠,١٦	جودة التصميم م=٢,٦٧
				*٠,١٣	وحدات الكروشية م=٢,٧٠
					جودة الكروشية م=٢,٨٤

نتبين من النتائج التي يلخصها الجدول السابق أنه توجد هناك فروقاً دالة بين كل من:

١. متوسطات تقييم المحكمين لبند أسس التصميم، وبند جودة الكروشية حيث بلغت الفروق بين المتوسطات (٠,١٣) وهي معنوية التأثير.
٢. متوسطات تقييم المحكمين لبند جودة التصميم، وبند جودة الكروشية حيث بلغت الفروق بين المتوسطات (٠,١٦) وهي معنوية التأثير.

٣. متوسطات تقييم المحكمين لبند وحدات الكروشية، وبند جودة الكروشية حيث بلغت الفروق بين المتوسطات (٠.١٣) وهي معنوية التأثير.

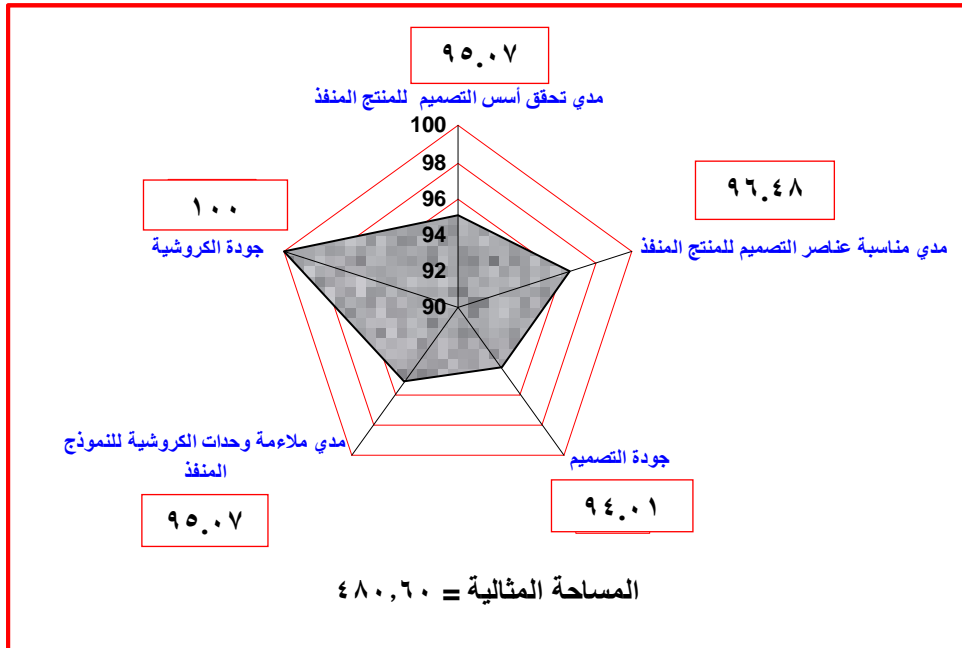
ويرجع ذلك إلى إختلافات بين عناصر كل جانب منهما وكذلك لإختلاف عبارات القياس لكل جانب ولإختلاف تقييم المحكمين لكل عبارة قياس .

يمكن للباحثة ترتيب البنود وفق لمدي تحققها في ضوء المتوسطات باستخدام اختبار LSD أقل فرق معنوي كالتالي: جودة الكروشية، عناصر التصميم، أسس التصميم، وحدات الكروشية، جودة التصميم.

وبالتالي يمكن للباحثة ترتيب بنود النموذج الثاني في ضوء نتائج تقييم الجودة كما هو موضح بالجدول

جدول (١٠) تقييم الجودة الكلية لبنود المحاور في النموذج الثاني

المحور	البنود	المتوسط	تقييم الجودة
١- التصميم	مدي تحقق أسس التصميم للمنتج المنفذ	٢,٧٠	٩٥,٠٧
	مدي مناسبة عناصر التصميم للمنتج المنفذ	٢,٧٤	٩٦,٤٨
	جودة التصميم	٢,٦٧	٩٤,٠١
٢- الكروشية	مدي ملائمة وحدات الكروشية للنموذج المنفذ	٢,٧٠	٩٥,٠٧
	جودة الكروشية	٢,٨٤	١٠٠



شكل (٢) تقييم الجودة الكلية لبنود المحاور في النموذج الثاني

النموذج الثالث

جدول (١١) : يوضح متوسطات درجات تقييم المحكمين للتصميمات المنفذة للنموذج الثالث من بعض الأشغال اليدوية لتحسين المستوى الاقتصادي للأسرة المصرية (لكل مؤشر على حده)

المحور	البنود	المؤشرات	مجموع درجات المحكمين	متوسط درجات المحكمين	
الأول : التصميم	أولاً: مدى تحقق أسس التصميم للمنتج المنفذ	الإيقاع والحركة في التصميم	٧٦	٢,٩٢	
		التوازن في التصميم	٧٥	٢,٨٨	
		التباين في التصميم	٧٤	٢,٨٥	
		الانسجام بين عناصر التصميم	٧٢	٢,٧٧	
		الوحدة والترابط بين عناصر التصميم	٧٢	٢,٧٧	
		النسبة والناسب للمساحات داخل التصميم	٧٣	٢,٨١	
	ثانياً: مدى مناسبة عناصر التصميم للمنتج المنفذ	المجموع	٤٤٢	١٧,٠٠	
		مناسبة خطوط الوحدة الزخرفية للمنتج التصميمي	٧٥	٢,٨٨	
		مناسبة الوحدة الزخرفية لتحقيق وظيفة المنتج التصميمي	٧٧	٢,٩٦	
		مناسبة الخامات المستخدمة للمنتج التصميمي	٧٧	٢,٩٦	
		مناسبة الألوان المستخدمة للمنتج التصميمي	٧٤	٢,٨٥	
	ثالثاً: جودة التصميم	المجموع	٣٠٢	١١,٦٥	
		مستوى الابتكار والتجديد في التصميم	٧٢	٢,٧٧	
		ملاءمة التصميم للموضة	٧٣	٢,٨١	
		عناية التصميم للملمس والاستخدام الآمن	٧٤	٢,٨٥	
قدرة التصميم على الأشباع النفسي		٧٥	٢,٨٨		
مجموع المحور (ككل)			٢٩٤	١١,٣١	
المحور الثاني : دمج الكروشية مع أسلوب النسيج المضاف (الابليك)	أولاً: مدى ملاءمة الوحدة الزخرفية المستخدمة فيها (دمج الكروشية مع الابليك)	تنناب حجم الوحدة الزخرفية المستخدم فيها (دمج الكروشية مع الابليك) مع المساحات الموزعة عليها	٦٠	٢,٣١	
		توافق التكوين البنائي للوحدة الزخرفية المستخدم فيها مع خطوط التصميم	٧٢	٢,٧٧	
		تناسق الألوان في الوحدة الزخرفية المستخدم فيها (دمج الكروشية مع الابليك)	٧٠	٢,٦٩	
		ملاءمة ألوان الوحدة الزخرفية المستخدم فيها (دمج الكروشية مع الابليك) مع لون القماش	٧٥	٢,٨٨	
		مناسبة الخامات المستخدمة في الوحدة الزخرفية المستخدم فيها (دمج الكروشية مع الابليك)	٧٤	٢,٨٥	
		المجموع	٣٥١	١٣,٥٠	
	ثانياً: جودة أسلوب استخدام (دمج الكروشية مع الابليك)	توافق الأسلوب المستخدم فيها (دمج الكروشية مع الابليك) مع توظيفها للمنتج النهائي	٧٤	٢,٨٥	
		تأثير المهارة اليدوية المستخدم فيها (دمج الكروشية مع الابليك) من حيث دقة تنفيذ الفرز	٧٤	٢,٨٥	
		مناسبة الوحدة الزخرفية المستخدم فيها (دمج الكروشية مع الابليك)	٧٣	٢,٨١	
		المجموع	١٤٦	٥,٣٥	

		الابليك مع الموضّة	
٢,٨١	٧٣	ملاءمة الوحدة الزخرفية المستخدم فيها (دمج الكروشية مع الابليك) للفرض المستهدف	
٢,٨١	٧٣	الترايط بين أجزاء الوحدة الزخرفية المستخدم فيها (دمج الكروشية مع الابليك)	
١٤,١٢	٣٦٧	المجموع	
٢٧,٦٢	٧١٨	مجموع المحور (ككل)	
٦٧,٥٨	١٧٥٧	مجموع المحاور (ككل)	

جدول (١٢) : يوضح المتوسطات والانحرافات المعيارية لدرجات تقييم المحكمين للتصميمات المنفذة من بعض الأشغال

اليديوية لتحسين المستوى الاقتصادي للأسرة المصرية (لكل بند على حده)

المحور	البنود	المتوسط	الانحراف المعياري
١- التصميم	مدي تحقق أسس التصميم للمنتج المنفذ	٢,٨٣	٠,٠٦
	مدي مناسبة عناصر التصميم للمنتج المنفذ	٢,٩١	٠,٠٥٦
	جودة التصميم	٢,٨٢	٠,٠٤٧
٢- الكروشية	مدي ملاءمة الوحدة الزخرفية المستخدم فيها (دمج الكروشية مع الابليك) للنموذج المنفذ	٢,٧٠	٠,٢٣
	جودة أسلوب استخدام (دمج الكروشية مع الابليك)	٢,٨٢	٠,٢١

تشير نتائج الجدول السابق إلي أن متوسطات تقييم المحكمين لكل بند من بنود المحاور بمؤشراته تكاد تكون متساوية لأن المتوسطات تراوحت بين (٢,٧٠ إلى ٢,٩١) وبالإضافة إلي أنه لا يوجد هناك تباعد بين التقييمات للمحكمين حيث تقاربت قيم الانحرافات المعيارية من بعضها البعض ويتضح من الجدول السابق أن متوسط الدرجة لنسب إتفاق المحكمين على مدى مناسبة محور التصميم والكروشية للنموذج الثالث لتحقيق مناسبة عناصر التصميم حققت أعلى تقدير بلغ (٢,٩١) ويليه تحقيق أسس التصميم بدرجة (٢,٨٣) ويليه جودة التصميم بدرجة (٢,٨٢) ويتساوى معه جودة دمج الكروشية مع الابليك بدرجة (٢,٨٢) ويليه ملاءمة الوحدة الزخرفية بدرجة (٢,٧٠) .

جدول (١٣) : نتائج تحليل التباين الأحادي في اتجاه One - way ANOVA لتأثير المحاور المختلفة للنموذج الثالث

المنفذ من بعض الأشغال اليدوية لتحسين المستوى الاقتصادي للأسرة المصرية في ضوء تقييمات المحكمين

مصدر التباين	مجموع المربعات	درجات الحرية	متوسط المربعات	قيمة "ف"	مستوي الدلالة
التباين بين المجموعات	٠,١٠٧	٤	٠,٠٢٧	٢,٠٥٠	٠,١٢٨
التباين داخل المجموعات	٠,٢٤٩	١٩	٠,٠١٣		
التباين الكلي	٠,٣٥٦	٢٣			

يتضح من الجدول السابق أن قيمة "ف" بلغت (٢,٠٥) وهي غير دالة أي انه لا توجد هناك فروق معنوية بين بنود محاور النموذج الثالث من حيث تحقيق أسس التصميم ومدى تحقيق الجانب الابتكاري ومستوي جودة النموذج ومدى تحقيق القيم الجمالية بالإضافة إلي مدى تحقيق الغرض الاقتصادي. أي نرفض وجود فروق معنوية ذات دلالة إحصائية بالنسبة لتحقيق أسس التصميم

ومدي تحقيق الجانب الابتكاري ومستوي جودة النموذج ومدي تحقيق القيم الجمالية بالإضافة إلى مدي تحسين المستوى الاقتصادي.

ولتحديد اتجاه الفروق الغير معنوية قامت الدراسة بتطبيق اختبار LSD (أقل فرق معنوي) للمقارنات المتعددة وذلك علي النحو التالي

جدول (١٤) يوضح الفروق بين المتوسطات باستخدام اختبار LSD (أقل فرق معنوي)

للمقارنات المتعددة بين محاور النموذج الثالث

أسس التصميم (١) م = ٢,٨٣	عناصر التصميم (٢) م = ٢,٩١	جودة التصميم (٣) م = ٢,٨٢	وحدات الكروشية (٤) م = ٢,٧٠	جودة الكروشية (٥) م = ٢,٨٢
أسس التصميم م = ٢,٨٣	٠,٠٧	٠,٠١	٠,١٣	٠,٠١
عناصر التصميم م = ٢,٩١		٠,٠٨	*٠,٢١	٠,٠٨
جودة التصميم م = ٢,٨٢			٠,١٢	٠,٠٠
وحدات الكروشية م = ٢,٧٠				٠,١٢
جودة الكروشية م = ٢,٨٢				

نتبين من النتائج التي يلخصها الجدول السابق أنه توجد هناك فروقا دالة بين كل من:

١. متوسطات تقييم المحكمين لبند عناصر التصميم، وبند وحدات الكروشية حيث بلغت الفروق بين المتوسطات (٠,٢١) وهي معنوية التأثير.

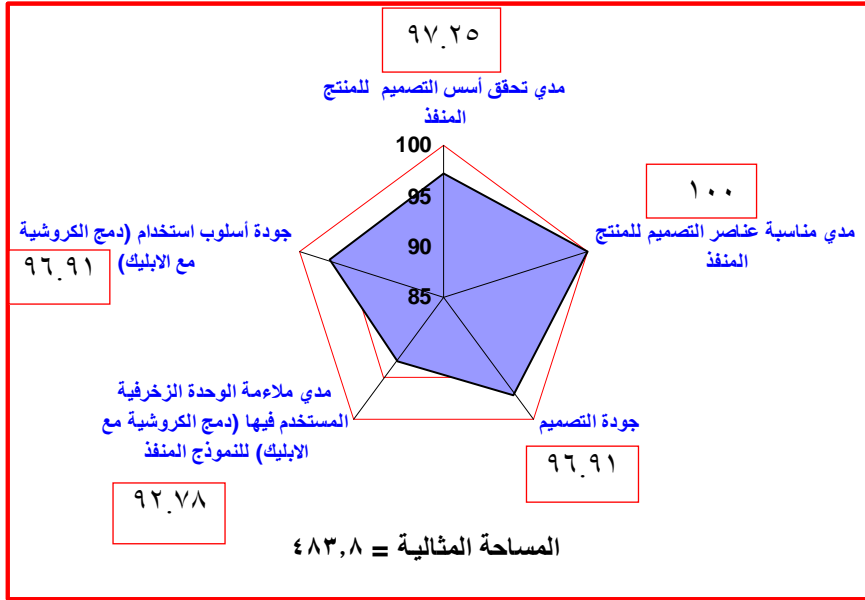
ويرجع ذلك إلى إختلافات بين عناصر كل جانب منهما وكذلك لإختلاف عبارات القياس لكل جانب ولإختلاف تقييم المحكمين لكل عبارة قياس

يمكن للباحثة ترتيب البنود وفق لمدي تحققها في ضوء المتوسطات باستخدام اختبار LSD أقل فرق معنوي كالتالي: أسس التصميم، وحدات الكروشية، جودة الكروشية، عناصر التصميم، جودة التصميم.

وبالتالي يمكن للباحثة ترتيب بنود النموذج الثالث في ضوء نتائج تقييم الجودة كما هو موضح بالجدول .

جدول (١٥) تقييم الجودة الكلية لبنود المحاور في النموذج الثالث

المحور	البنود	المتوسط	تقييم الجودة
١- التصميم	مدي تحقق أسس التصميم للمنتج المنفذ	٢,٨٣	٠,٠٦
	مدي مناسبة عناصر التصميم للمنتج المنفذ	٢,٩١	١٠٠
	جودة التصميم	٢,٨٢	٩٦,٩١
٢- الكروشية	مدي ملائمة الوحدة الزخرفية المستخدم فيها (دمج الكروشية مع الايبيك) للنموذج المنفذ	٢,٧٠	٩٢,٧٨
	جودة أسلوب استخدام (دمج الكروشية مع الايبيك)	٢,٨٢	٩٦,٩١



شكل (٣) تقييم الجودة الكلية لبنود المحاور في النموذج الثالث

النموذج الرابع

جدول (١٦) : يوضح متوسطات درجات تقييم المحكمين للتصميمات المنفذة للنموذج الرابع من بعض الأشغال اليدوية لتحسين المستوى الاقتصادي للأسرة المصرية (لكل مؤشر على حده)

متوسط درجات المحكمين	مجموع درجات المحكمين	المؤشرات	البُنود	المحور
٣,٠٠	٧٨	الايقاع والحركة في التصميم	أولاً: مدي تحقق أسس التصميم للمنتج المنفذ	الأول : التصميم
٢,٩٢	٧٦	التوازن في التصميم		
٢,٩٦	٧٧	التباين في التصميم		
٢,٨٨	٧٥	الانسجام بين عناصر التصميم		
٢,٨٨	٧٥	الوحدة والترابط بين عناصر التصميم		
٢,٩٢	٧٦	النسبة والناسب للمساحات داخل التصميم		
١٧,٥٨	٤٥٧	المجموع	ثانياً: مدي مناسبة عناصر التصميم للمنتج المنفذ	
٢,٩٦	٧٧	مناسبة خطوط الوحدة الزخرفية للمنتج التصميمي		
٢,٩٢	٧٦	مناسبة الوحدة الزخرفية لتحقيق وظيفة المنتج التصميمي		
٢,٩٢	٧٦	مناسبة الخامات المستخدمة للمنتج التصميمي		
٢,٨١	٧٣	مناسبة الالوان المستخدمة للمنتج التصميمي		
١١,٦٢	٣٠٢	المجموع		

٢,٧٧	٧٢	مستوي الابتكار والتجديد في التصميم	ثالثاً: جودة التصميم			
٢,٦٩	٧٠	ملاءمة التصميم للموضة				
٢,٨١	٧٣	عناية التصميم للملمس والاستخدام الآمن				
٢,٨٥	٧٤	قدرة التصميم على الأشباع النفسي				
١١,١٢	٢٨٩	المجموع				
٤٠٣١	١٠٤٨	مجموع المحور (ككل)				
٢,٦٩	٧٠	تناسب حجم الوحدة الزخرفية المستخدم فيها (دمج الكروشية مع الايليك) مع المساحات الموزعة عليها	أولاً: مدي ملاءمة الوحدة الزخرفية المستخدم فيها (دمج الكروشية مع الايليك) للنموذج المنفذ	المحور الثاني: دمج الكروشية مع أسلوب النسيج المضاف (الايليك)		
٢,٧٧	٧٢	توافق التكوين البنائي للوحدة الزخرفية المستخدم فيها مع خطوط التصميم				
٢,٨١	٧٣	تناسق الألوان في الوحدة الزخرفية المستخدم فيها (دمج الكروشية مع الايليك)				
٢,٨٥	٧٤	ملاءمة ألوان الوحدة الزخرفية المستخدم فيها (دمج الكروشية مع الايليك) مع لون القماش				
٢,٩٢	٧٦	مناسبة الخامة المستخدمة في الوحدة الزخرفية المستخدم فيها (دمج الكروشية مع الايليك)				
١٤,٠٤	٣٦٥	المجموع				
٢,٨٥	٧٤	توافق الأسلوب المستخدم فيها (دمج الكروشية مع الايليك) مع توظيفها للمنتج النهائي			ثانياً: جودة أسلوب استخدام (دمج الكروشية مع الايليك)	
٢,٩٢	٧٦	تأثير المهارة اليدوية المستخدم فيها (دمج الكروشية مع الايليك) من حيث دقة تنفيذ الغرز				
٢,٨٨	٧٥	مناسبة الوحدة الزخرفية المستخدم فيها (دمج الكروشية مع الايليك) مع الموضة				
٢,٩٢	٧٦	ملاءمة الوحدة الزخرفية المستخدم فيها (دمج الكروشية مع الايليك) لغرض المستهدف				
٢,٨٨	٧٥	الترايط بين أجزاء الوحدة الزخرفية المستخدم فيها (دمج الكروشية مع الايليك)				
١٤,٤٦	٣٧٦	المجموع				
٢٨,٥٠	٧٤١	مجموع المحور (ككل)				
٦٨,٨١	١٧٨٩	مجموع المحاور (ككل)				

جدول (١٧) : يوضح المتوسطات والانحرافات المعيارية لدرجات تقييم المحكمين للتصميمات المنفذة من بعض الأشغال

اليدوية لتحسين المستوى الاقتصادي للأسرة المصرية (لكل بند على حده)

المحور	البند	المتوسط	الانحراف المعياري
١- التصميم	مدي تحقق أسس التصميم للمنتج المنفذ	٢,٩٢	٠,٠٤
	مدي مناسبة عناصر التصميم للمنتج المنفذ	٢,٩٠	٠,٠٦٤
	جودة التصميم	٢,٧٨	٠,٠٦٨
٢- الكروشية	مدي ملاءمة الوحدة الزخرفية المستخدم فيها (دمج الكروشية مع الايليك) للنموذج المنفذ	٢,٨٠	٠٠٨٦
	جودة أسلوب استخدام (دمج الكروشية مع الايليك)	٢,٨٩	٠,٣٠

تشير نتائج الجدول السابق إلي أن متوسطات تقييم المحكمين لكل بند من بنود المحاور بمؤشرات تكاد تكون متساوية لأن المتوسطات تراوحت بين (٢.٧٨ إلى ٢.٩٢) وبالإضافة إلي أنه لا يوجد هناك تباعد بين التقييمات للمحكمين حيث تقاربت قيم الانحرافات المعيارية من بعضها البعض ويتضح من الجدول السابق أن متوسط الدرجة لنسب إنفاق المحكمين على مدى مناسبة محور التصميم والكروشية للنموذج الرابع لتحقيق أسس التصميم حققت أعلى تقدير بلغ (٢.٩٢) ويليه مناسبة عناصر التصميم بدرجة (٢.٩٠) ويليه جودة دمج الكروشية مع الابليك بدرجة (٢.٨٩) ويليه ملائمة الوحدة الزخرفية بدرجة (٢.٨٠) ويليه جودة التصميم بدرجة (٢.٧٨) .

جدول (١٨) : نتائج تحليل التباين الأحادي في اتجاه One - way ANOVA لتأثير المحاور المختلفة للنموذج الرابع

المنفذ من بعض الأشغال اليدوية لتحسين المستوى الاقتصادي للأسرة المصرية في ضوء تقييمات المحكمين

مصدر التباين	مجموع المربعات	درجات الحرية	متوسط المربعات	قيمة "ف"	مستوي الدلالة
التباين بين المجموعات	٠,٠٧٧	٤	٠,٠١٩	٥,١٥٤	٠,٠٠٦
التباين داخل المجموعات	٠,٠٧١	١٩	٠,٠٠٤		
التباين الكلي	٠,١٤٧	٢٣			

يتضح من الجدول السابق أن قيمة "ف" بلغت (٥.١٥) وهي دالة عند مستوي ٠.٠٥ أي انه توجد هناك فروق معنوية بين بنود محاور النموذج الرابع من حيث تحقيق أسس التصميم ومدى تحقيق الجانب الابتكاري ومستوي جودة النموذج ومدى تحقيق القيم الجمالية بالإضافة إلي مدى تحقيق الغرض الاقتصادي. حيث أن ذلك يرجع إلى إختلاف الجوانب عن بعضها وكذلك لإختلاف مفردات كل جانب ولاختلاف آراء المحكمين في تقييم كل جانب على حده بغض النظر عن عناصره المختلفة وأن هناك فروقاً دالة إحصائياً في المعالجة التصميمية لإثراء المفروشات المنزلية في ضوء تقييمات المحكمين .

ولتحديد اتجاه الفروق الغير معنوية قامت الدراسة بتطبيق اختبار LSD (أقل فرق

معنوي) للمقارنات المتعددة وذلك علي النحو التالي

جدول (١٩) يوضح الفروق بين المتوسطات باستخدام اختبار LSD (أقل فرق معنوي)

للمقارنات المتعددة بين محاور النموذج الرابع

أسس التصميم م = ٢,٩٢	عناصر التصميم (٢) م = ٢,٩٠	جودة التصميم (٣) م = ٢,٧٨	وحدات الكروشية (٤) م = ٢,٨٠	جودة الكروشية (٥) م = ٢,٨٩
أسس التصميم م = ٢,٩٢	٠,٠٢	* ٠,١٤	* ٠,١١	٠,٠٣
عناصر التصميم م = ٢,٩٠		* ٠,١٢	* ٠,٠٩	٠,٠١
جودة التصميم م = ٢,٧٨			٠,٠٢	٠,٠١
وحدات الكروشية م = ٢,٨٠				* ٠,٠٨
جودة الكروشية م = ٢,٨٩				

نتبين من النتائج التي يلخصها الجدول السابق أنه توجد هناك فروقا دالة بين كل من:

١. متوسطات تقييم المحكمين لبند أسس التصميم، وبند جودة التصميم حيث بلغت الفروق بين المتوسطات (٠,١٤) وهي معنوية التأثير.
٢. متوسطات تقييم المحكمين لبند أسس التصميم، وبند وحدات الكروشية حيث بلغت الفروق بين المتوسطات (٠,١١) وهي معنوية التأثير.
٣. متوسطات تقييم المحكمين لبند عناصر التصميم، وبند جودة التصميم حيث بلغت الفروق بين المتوسطات (٠,١٢) وهي معنوية التأثير.
٤. متوسطات تقييم المحكمين لبند عناصر التصميم، وبند وحدات الكروشية حيث بلغت الفروق بين المتوسطات (٠,٠٩) وهي معنوية التأثير.
٥. متوسطات تقييم المحكمين بند وحدات الكروشية وبند جودة الكروشية حيث بلغت الفروق بين المتوسطات (٠,٠٨) وهي معنوية التأثير.

ويرجع ذلك إلى إختلافات بين عناصر كل جانب منهما وكذلك لإختلاف عبارات القياس لكل جانب ولإختلاف تقييم المحكمين لكل عبارة قياس

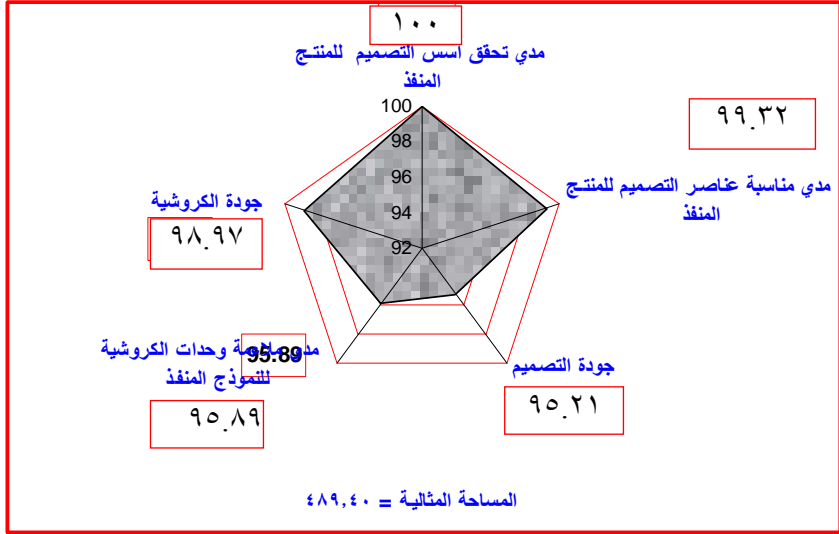
يمكن للباحثة ترتيب البنود وفق لمدي تحققها في ضوء المتوسطات باستخدام اختبار LSD أقل فرق معنوي كالتالي: أسس التصميم، عناصر التصميم، جودة الكروشية، وحدات الكروشية، جودة التصميم.

وبالتالي يمكن للباحثة ترتيب بنود النموذج الرابع في ضوء نتائج تقييم الجودة كما هو

موضح بالجدول

جدول (٢٠) تقييم الجودة الكلية لبنود المحاور في النموذج الرابع

المحور	البنود	المتوسط	تقييم الجودة
١- التصميم	مدي تحقق أسس التصميم للمنتج المنفذ	٢,٨٣	١٠٠
	مدي مناسبة عناصر التصميم للمنتج المنفذ	٢,٩١	٩٩,٢٢
	جودة التصميم	٢,٨٢	٩٥,٢١
٢- الكروشية	مدي ملازمة الوحدة الزخرفية المستخدم فيها (دمج الكروشية مع الايليك) للنموذج المنفذ	٢,٧٠	٩٥,٨٩
	جودة أسلوب استخدام (دمج الكروشية مع الايليك)	٢,٨٢	٩٨,٩٧



شكل (٤) تقييم الجودة الكلية لبنود المحاور في النموذج الرابع

وبالتالي يمكن للباحثة ترتيب النماذج الأربعة وفقا لتقييم الجودة في ضوء المساحة المثالية كما هو موضح بالجدول

جدول (٢١) ترتيب النماذج الأربعة وفقا لتقييم الجودة في ضوء المساحة المثالية

الترتيب	المساحة المثالية	النموذج
١	٤٩٤,٦	الأول
٢	٤٨٩,٤	الرابع
٣	٤٨٣,٨	الثالث
٤	٤٨٠,٦	الثاني

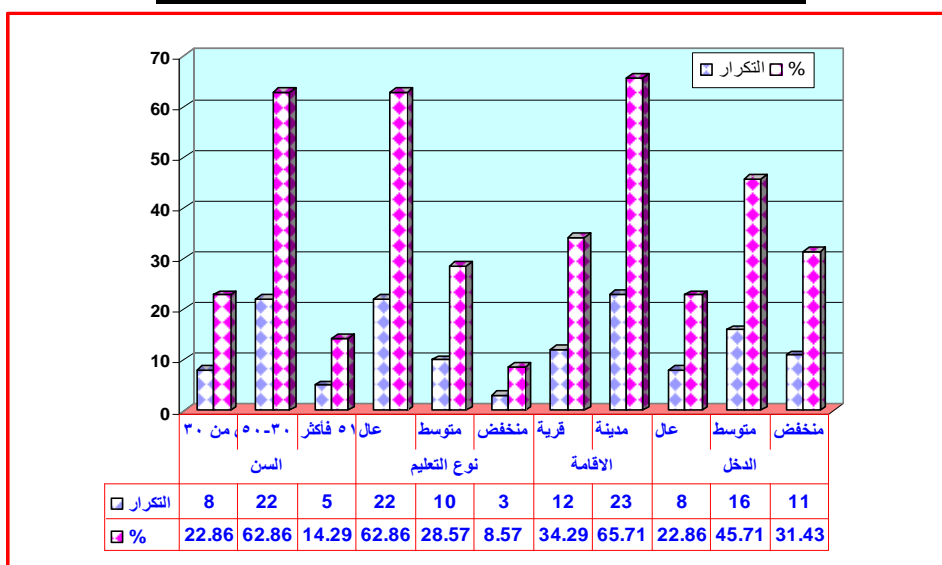
من الجدول السابق يتضح أن:

١. أفضل التصميمات المقترحة لتقييم الجودة الكلية للجوانب ككل هو التصميم الأول وذلك بمساحة مثالية ٤٩٤,٦ .
٢. أقل التصميمات المقترحة لتقييم الجودة الكلية للجوانب ككل هو التصميم الثاني وذلك بمساحة مثالية ٤٨٠,٦ .

استمارة استطلاع رأي المستفيدين غير المتخصصين للحكم علي المنتج المنفذ لغرض الاستخدام النهائي

جدول (٢٢): التكرارات والنسب المئوية للبيانات الشخصية للمستفيدين غير المتخصصين

للحكم علي المنتج المنفذ لغرض الاستخدام النهائي		البيانات الشخصية	
%	التكرار		
٢٢,٨٦	٨	أقل من ٣٠	
		من ٣٠-٥٠	
		من ٥١ فأكثر	
٦٢,٨٦	٢٢	عال	
		متوسط	
		منخفض	
٣٤,٢٩	١٢	قرية	
		مدينة	
٢٢,٨٦	٨	عال	
		متوسط	
		منخفض	



شكل (٥) التكرارات والنسب المئوية للبيانات الشخصية للمستفيدين غير المتخصصين
للحكم علي المنتج المنفذ لغرض الاستخدام النهائي

النموذج الأول:

جدول (٢٣): متوسطات درجات تقييم المستفيدين غير المتخصصين للتصميمات المنفذة للنموذج الأول

من بعض الأشغال اليدوية لتحسين المستوى الاقتصادي للأسرة المصرية

عناصر التقييم	درجة المستفيدين	متوسط درجة المستفيدين	تقييم الجودة
ملاءمة النموذج المنفذ للذوق العام	١٠٤	٢,٩٧١	٩٩,٠٥
ملاءمة النموذج المنفذ للموضة	١٠٥	٣,٠٠	١٠٠,٠٠
مستوي الابتكار والتجديد في النموذج المنفذ	١٠٣	٢,٩٤	٩٨,١٠
ملاءمة ألوان الوحدة الزخرفية	١٠٤	٢,٩٧	٩٩,٠٥
ملاءمة توظيف الوحدة الزخرفية للنموذج المنفذ في مجال المفروشات	١٠٠	٢,٨٦	٩٥,٢٤
ملاءمة أسلوب الكروشية والأبليك في مجال المفروشات	١٠٠	٢,٨٦	٩٥,٢٤
ملاءمة الشكل النهائي للنموذج المنفذ لمتطلبات السوق المصرية	١٠٣	٢,٩٤	٩٨,١٠
ملاءمة النموذج المنفذ كمصدر للقيم بمشروعات صغيرة لتحسين المستوى الاقتصادي للأسر المصرية	١٠٣	٢,٩٤	٩٨,١٠
المجموع	٨٢٢	٢٣,٤٩	٧٨٢,٨٦

النموذج الثاني:

جدول (٢٤): متوسطات درجات تقييم المستفيدين غير المتخصصين للتصميمات المنفذة للنموذج الثاني من بعض الأشغال

اليديوية لتحسين المستوى الاقتصادي للأسرة المصرية

عناصر التقييم	درجة المستفيدين	متوسط درجة المستفيدين	تقييم الجودة
ملاءمة النموذج المنفذ للذوق العام	١٠٣	٢,٩٤٣	٩٨,١٠
ملاءمة النموذج المنفذ للموضة	١٠٠	٢,٨٦	٩٥,٢٤
مستوي الابتكار والتجديد في النموذج المنفذ	٩٤	٢,٦٩	٨٩,٥٢
ملاءمة ألوان الوحدة الزخرفية	٩٧	٢,٧٧	٩٢,٣٨
ملاءمة توظيف الوحدة الزخرفية للنموذج المنفذ في مجال المفروشات	١٠٠	٢,٨٦	٩٥,٢٤
ملاءمة أسلوب الكروشية والأبليك في مجال المفروشات	٩٧	٢,٧٧	٩٢,٣٨
ملاءمة الشكل النهائي للنموذج المنفذ لمتطلبات السوق المصرية	١٠٢	٢,٩١	٩٧,١٤
ملاءمة النموذج المنفذ كمصدر للقيم بمشروعات صغيرة لتحسين المستوى الاقتصادي للأسر المصرية	١٠٢	٢,٩١	٩٧,١٤
المجموع	٧٩٥	٢٢,٧١	٧٥٧,١٤

النموذج الثالث:

جدول (٢٥): متوسطات درجات تقييم المستفيدين غير المتخصصين للتصميمات المنفذة للنموذج الثالث

من بعض الأشغال اليدوية لتحسين المستوى الاقتصادي للأسرة المصرية

عناصر التقييم	درجة المستفيدين	متوسط درجة المستفيدين	تقييم الجودة
ملاءمة النموذج المنفذ للذوق العام	١٠٣	٢,٩٤٣	٩٨,١٠
ملاءمة النموذج المنفذ للموضة	١٠٢	٢,٩١	٩٧,١٤
مستوي الابتكار والتجديد في النموذج المنفذ	٩٤	٢,٦٩	٨٩,٥٢
ملاءمة ألوان الوحدة الزخرفية	٩٩	٢,٨٣	٩٤,٢٩
ملاءمة توظيف الوحدة الزخرفية للنموذج المنفذ في مجال المفروشات	٩٥	٢,٧١	٩٠,٤٨
ملاءمة أسلوب الكروشية والأليك في مجال المفروشات	٩٩	٢,٨٣	٩٤,٢٩
ملاءمة الشكل النهائي للنموذج المنفذ لمتطلبات السوق المصرية	١٠٣	٢,٩٤	٩٨,١٠
ملاءمة النموذج المنفذ كمصدر للتقييم بمشروعات صغيرة لتحسين المستوى الاقتصادي للأسر المصرية	١٠٤	٢,٩٧	٩٩,٠٥
المجموع	٧٩٩	٢٢,٨٣	٧٦١,٠

النموذج الرابع:

جدول (٢٦): متوسطات درجات تقييم المستفيدين غير المتخصصين للتصميمات المنفذة للنموذج الرابع

من بعض الأشغال اليدوية لتحسين المستوى الاقتصادي للأسرة المصرية

عناصر التقييم	درجة المستفيدين	متوسط درجة المستفيدين	تقييم الجودة
ملاءمة النموذج المنفذ للذوق العام	١٠٢	٢,٩١٤	٩٧,١٤
ملاءمة النموذج المنفذ للموضة	٩٩	٢,٨٢٩	٩٤,٢٩
مستوي الابتكار والتجديد في النموذج المنفذ	٩٣	٢,٦٥٧	٨٨,٥٧
ملاءمة ألوان الوحدة الزخرفية	٩٩	٢,٨٢٩	٩٤,٢٩
ملاءمة توظيف الوحدة الزخرفية للنموذج المنفذ في مجال المفروشات	١٠٣	٢,٩٤٣	٩٨,١٠
ملاءمة أسلوب الكروشية والأليك في مجال المفروشات	١٠٠	٢,٨٥٧	٩٥,٢٤
ملاءمة الشكل النهائي للنموذج المنفذ لمتطلبات السوق المصرية	١٠٣	٢,٩٤٣	٩٨,١٠
ملاءمة النموذج المنفذ كمصدر للتقييم بمشروعات صغيرة لتحسين المستوى الاقتصادي للأسر المصرية	١٠٣	٢,٩٤٣	٩٨,١٠
المجموع	٨٠٢	٢٢,٩١	٧٦٣,٨

جدول (٢٧) : يوضح المتوسطات والانحرافات المعيارية لدرجات تقييم المستفيدين غير المتخصصين

للحكم علي التصميمات المنفذة للنماذج الأربعة من بعض الأشغال اليدوية لتحسين المستوى الاقتصادي للأسرة المصرية

النموذج	المتوسط	الانحراف المعياري
الأول	٢,٩٣	٠,٠٥
الثاني	٢,٨٣	٠,٠٨٧
الثالث	٢,٨٥	٠,١٠
الرابع	٢,٨٦	٠,٠٩٧

تشير نتائج الجدول السابق إلي أن متوسطات تقييم المحكمين لكل نموذج بمؤشراته تكاد تكون متساوية لأن المتوسطات تراوحت بين (٢.٨٥ إلي ٢.٩٣) وبالإضافة إلي أنه لا يوجد هناك تباعد بين التقييمات للمحكمين حيث تقاربت قيم الانحرافات المعيارية من بعضها البعض ويتضح من الجدول السابق أن النموذج الأول حصل على أعلى نسبة إتفاق حيث بلغ متوسط الدرجة لنسب إتفاق المستفيدين غير المتخصصين (٢,٩٣) ويليه النموذج الرابع بدرجة (٢,٨٦) ويليه النموذج الثالث بدرجة (٢,٨٥) ويليه النموذج الثاني بدرجة (٢,٨٣) .

جدول (٢٨) : نتائج تحليل التباين الأحادي في اتجاه One - way ANOVA للنماذج الأربعة المنفذة

من بعض الأشغال اليدوية لتحسين المستوى الاقتصادي للأسرة المصرية في ضوء تقييمات المستفيدين غير المتخصصين

مصدر التباين	مجموع المربعات	درجات الحرية	متوسط المربعات	قيمة "ف"	مستوي الدلالة
التباين بين المجموعات	٠,٠٤٨	٥	٠,٠١٠	١,٤٧٩	٠,٢١٧
التباين داخل المجموعات	٠,٢٧٠	٤٢	٠,٠٠٦		
التباين الكلي	٠,٣١٨	٤٧			

يتضح من الجدول السابق أن قيمة "ف" بلغت (١,٤٧٩) وهي غير دالة أي انه لا توجد هناك فروق معنوية بين النماذج الأربعة من حيث تحقيق أسس التصميم ومدى تحقيق الجانب الابتكاري ومستوي جودة النموذج ومدى تحقيق القيم الجمالية بالإضافة إلي مدى تحقيق الغرض الاقتصادي . اي نرفض وجود فروق معنوية ذات دلالة إحصائية بالنسبة لتحقيق أسس التصميم ومدى تحقيق الجانب الابتكاري ومستوي جودة النموذج ومدى تحقيق القيم الجمالية بالإضافة إلي مدى تحسين المستوى الاقتصادي. ولتحديد اتجاه الفروق الغير معنوية قامت الدراسة بتطبيق اختبار LSD (أقل فرق معنوي) للمقارنات المتعددة وذلك علي النحو التالي

جدول (٢٩) يوضح الفروق بين المتوسطات باستخدام اختبار LSD (أقل فرق معنوي)

للمقارنات المتعددة بين النماذج الأربعة

النموذج (١)	النموذج (٢)	النموذج (٣)	النموذج (٤)
٢,٩٣ = م	٢,٨٣ = م	٢,٨٥ = م	٢,٨٦ = م
النموذج (١) = م ٢,٩٣	٠,٠٩	٠,٠٨	٠,٠٧
النموذج (٢) = م ٢,٨٣		٠,٠١	٠,٠٢
النموذج (٣) = م ٢,٨٥			٠,٠١
النموذج (٤) = م ٢,٨٥			

نتبين من النتائج التي يلخصها الجدول السابق أنه توجد هناك فروقا دالة بين كل من:

١. النموذج الأول والنموذج الثاني حيث بلغت الفروق بين المتوسطات (٠,٠٩) وهي معنوية التأثير.

٢. النموذج الأول والنموذج الرابع حيث بلغت الفروق بين المتوسطات (٠,٠٨) وهي معنوية التأثير.

ويرجع ذلك إلى إختلاف التصميم وطريقة المعالجة التصميمية بين الشكلين .

يمكن للباحثة ترتيب النموذج وفق لمدي تحققها في ضوء المتوسطات باستخدام اختبار

LSD أقل فرق معنوي كالتالي: النموذج (١)، النموذج (٤)، النموذج (٣)، النموذج (٢) وبالتالي يمكن

للباحثة ترتيب بنود النماذج في ضوء نتائج تقييم الجودة كما هو موضح بالجدول

جدول (٣٠) ترتيب بنود للنماذج الأربعة

الترتيب	المساحة المثالية	المتوسط	النموذج
١	٧٨٢,٨٦	٢,٩٢	الأول
٤	٧٥٧,١٤	٢,٨٣	الثاني
٣	٧٦١,٠٠	٢,٨٥	الرابع
٢	٧٦٣,٨٠	٢,٨٦	الثالث

جدول (٣١) ترتيب النماذج الأربعة في ضوء المساحة المثالية

في ضوء تقييمات المحكمين، والمستفيدين غير المتخصصين

النموذج	تقييمات المحكمين		المستفيدين غير المتخصصين	
	المساحة المثالية	الترتيب	المساحة المثالية	الترتيب
الأول	٧٨٢,٨٦	١	٤٩٤,٦	١
الثاني	٧٥٧,١٤	٤	٤٨٠,٦	٤
الرابع	٧٦١,٠٠	٣	٤٨٣,٨	٣
الثالث	٧٦٣,٨٠	٢	٤٨٩,٤	٢

وبحساب العلاقة الارتباطية بين تقييمات المحكمين، المستفيدين غير المتخصصين وجد أن

معامل ارتباط بيرسون = (١+) وهو معامل ارتباط طردي تام (معنوي عند مستوي دلالة ٠,٠١) ويفسر

بأن هناك اتفاق بين المحكمين والمستفيدين غير المتخصصين في الحكم علي النماذج الأربعة التي تم

تنفيذها من حيث ترتيبها في ضوء المتوسطات وتقييم الجودة والمساحة المثالية وتوصلت الدراسة الى

النتائج التالية :

١. أفضل التصميمات المقترحة بالنسبة للمتخصصين لتقييم الجودة الكلية للجوانب ككل هو

التصميم الأول وذلك بمساحة مثالية ٧٨٢,٨٦ .

٢. أقل التصميمات المقترحة بالنسبة للمتخصصين لتقييم الجودة الكلية للجوانب ككل هو

التصميم الثاني وذلك بمساحة مثالية ٧٥٧,١٤ .

٣. أفضل التصميمات المقترحة بالنسبة للمستفيدين غير المتخصصين لتقييم الجودة الكلية

للجوانب ككل هو التصميم الأول وذلك بمساحة مثالية ٤٩٤,٦ .

٤. أقل التصميمات المقترحة بالنسبة للمستفيدين غير المتخصصين لتقييم الجودة الكلية للجوانب ككل هو التصميم الثانى وذلك بمساحة مثالية ٤٨٠,٦ .

وتفسر الدراسة بأنه يمكن الإستفادة التطبيقية من النتائج السابقة التى تم الحصول عليها من السادة المحكمين والمستفيدين غير المتخصصين فى تصميم وتنفيذ نماذج مبتكرة من المفروشات المنزلية بإستخدام بعض أساليب الأشغال اليدوية كالتطريز والكروشية والتى تحقق قيم جمالية وفنية متنوعة والتى تناسب الأذواق المفضلة لدى الأسر المصرية مما يجعلها ملائمة لمجال المشروعات الصغيرة وتحقق فى الوقت ذاته أهداف الدراسة .

المراجع

- (١) ابراهيم أنيس وآخرون (١٩٨٥) ، "المعجم الوجيز" ، الجزء الأول ، مجمع اللغة العربية .
- (٢) اسماعيل شوقى (٢٠٠١) ، " التصميم عناصره وأساسه فى الفن التشكيلى " ، الطبعة الثانية ، زهراء الشرق ، القاهرة .
- (٣) إنجى صبرى عبد القوى (٢٠٠٦) ، " امكانية الاستفادة من مهارات التصميم والتطريز الجمالية للمنتجات الملبسية " ، رسالة ماجستير منشورة ، كلية الإقتصاد المنزلى - جامعة المنوفية .
- (٤) إيناس عصمت عبد الله (٢٠٠٣) ، " تقنيات الأساليب المختلفة لاستخدام النسيج المضاف" دراسة فنية تطبيقية مقارنة " ، رسالة دكتوراه غير منشورة ، كلية الإقتصاد المنزلى - جامعة حلوان .
- (٥) بسمة بهاء الدين كمال (٢٠٠٨) ، " تصميمات الزخارف المطرزة على أقمشة الإيتامين للاستفادة منها فى مجال الصناعات الصغيرة " ، رسالة ماجستير غير منشورة ، كلية الإقتصاد المنزلى - جامعة المنوفية .
- (٦) حنان عبد النبي السيد (٢٠٠٤) ، " فنون أشغال الإبرة وإمكانية الاستفادة منها فى عمل مكملات الملابس " ، رسالة ماجستير غير منشورة ، كلية الإقتصاد المنزلى - جامعة المنوفية .
- (٧) زينب عاطف مصطفى خالد (١٩٩٩) ، " فعالية برنامج مقترح لتنمية بعض المهارات العلمية فى أشغال الإبرة لدى طالبات الشعبة التربوية بكليات الإقتصاد المنزلى " ، رسالة دكتوراه غير منشورة ، كلية الإقتصاد المنزلى جامعة المنوفية .
- (٨) سعاد ماهر محمد (١٩٨٨) ، "النسيج الاسلامى ، الجهاز المركزى للكتب الجامعية والمدرسية ، القاهرة .
- (٩) عبد المنعم صبرى ، رضا صالح (١٩٧٥) ، " معجم المصطلحات النسجية " ، جمهورية ألمانيا الديمقراطية .
- (١٠) عبد الناصر منصور(٢٠١٣) ، " مجلة الأهرام الإقتصادى" المشروعات الصغيرة لإنقاذ الشباب والفتيات من براثن البطالة " تحت عنوان المشروعات الصغيرة طوق النجاة .
- (١١) محمد هيكل (٢٠٠٣) ، " مهارات ادارة المشروع الصغير " ، الطبعة الاولى ، مجموعة النيل العربية، القاهرة .
- (١٢) محمد البدرى عبد الكريم (٢٠٠٥) ، "أشغال الخيامية" ، كلية الفنون التطبيقية، القاهرة.

١٣) محى الدين طالو (١٩٩٦)، "الفنون الزخرفية"، الطبعة الاولى، الجزء السادس، دار دمشق للطباعة والنشر، القاهرة .

١٤) نفيسة عبد الرحمن (٢٠٠١)، "القيم الجمالية لإستخدام الخيوط والخامات المعدنية ودورها فى مجال الصناعات الصغيرة المطرزة"، رسالة دكتوراة غير منشورة، كلية الإقتصاد المنزلى - جامعة حلوان .

*Utilization of some Manual Works for The Small projects
to improve Income of Egyptian family*

ABSTRACT :-

Small projects consider one of the effective productive energy which contribute in improving the economic status of Egyptian family, where it play an important role in providing a new job occasions and achieving an addition incomes, that takes part of increasing the national income, and also in entry the foreign currency to Egypt, when we do the good cultural, media and marketing publicity for these productions.

Because of the economic importance of these small projects, the idea of the research has been arise trying to develop and renew these manual works (manual embroidery – Crochet), and trying to spread it among the Egyptian families to be utilize in the field of the small projects to improve the economic status of these families.

The available designs could be classified to three aspects as follow the aesthetic aspect and the functional aspect and the economic aspect.

the research reached the following result :-

1. the best model of the four models from experts to asses the overall quality of all aspects is the first model , that is by ideal arean 782.86
2. the Least model of the four models from experts to asses the overall quality of all aspects is the second model , that is by ideal arean 757.14
3. the best model of the four models from the un-expert consumers to asses the overall quality of all aspects is the first model , that is by ideal arean 494.6
4. the Least model of the four models from the un-expert consumers to asses the overall quality of all aspects is the second model , that is by ideal arean 480.6