

جامعة جنوب الوادي
كلية التربية بقنا
قسم المناهج وطرق التدريس

الصعوبات التي تصادف طلاب الفصل الثالث
بقسمي الرياضيات والعلوم بكلية المعلمين
بعرعر في دراستهم لنظام التشغيل دوس DOS

إعداد

د. إبراهيم محمد إبراهيم بلال

مدرس المناهج وطرق تدريس الرياضيات

بكلية التربية بقنا

١٩٩٧م

مقدمة: David O. Arnold

يوضح دايفيد ارنولد^(١) أن شركة IBM الآى بى إم قد أعدت حاسوبيا الشخصى الأول من نوع بى سى فى أغسطس عام ١٩٨١م وبعد سنة من ذلك التاريخ أنتجت شركة كومباك حاسباً متوافقاً (compatible) مع الحاسب الآى بى إم بى سى IBM PC وقادرا على تشغيل معظم برامج IBM .

وخلال وقت قصير قدمت آى تى اند تى (AT & T) وزينيث ZENITH حواسيب شخصية على درجات متفاوتة من التوافقية مع الأصل وصار من الشائع أن تسمى المجموعة الأولى المؤلفه من حواسيب الآى تى اند تى والكومباك والزينيت وغيرها مجموعة متوافقات البى سى PC Compatibles وتسمى المجموعة الثانية بتقليدات البى سى PC CLONES

وفى العام ١٩٨٤م وبعد سنة ونصف من إنزال الحاسب الآى تى إلى السوق أدخلت شركة IBM الآى تى (AT) بمعنى التقنية المتطور Advanced Technology وفى أبريل ١٩٨٧م أنزلت شركة IBM سلسلة حواسيب المعالج البى سى 2 (PS/2) (أى النظام الشخصى) التى استعملت فى طرازات مختلفة المعالج 8086 (8088 معدلاً) ورفاقات أنتل 80386,80286 ورغم وجود أربعة طرازات أساسية (هى البى سى والآلى تى والآى تى 386) فإن تعبير بى سى PC يستعمل فى غالب الأحيان بالمعنى التعميمى ليشتمل أى حاسب يعمل على نفس برمجيات الحاسبات الشخصية التى تصنعها شركة IBM .

(١) دايفيد ارنولد ترجمة شركة سراب للمشاريع التقنية ، الأطلاق مع حواسيب IBM الشخصية ومتوافقاتها، بيروت ، الدار العربية للعلوم، ١٩٨٩م ، ص ٣٥-٥٤ .

وتحتاج الحاسبات عادة إلى نوعين من البرمجيات: النوع الأول الأكثر إثارة للاهتمام هو (البرامج التطبيقية) Application Software والتي تسمح للحاسب بإنجاز مهمة معينة

ومثال ذلك الصحائف التوزيعية (Spread Sheets) والبرامج المحاسبية ومعالجات الكلمات وأنظمة إدارة قواعد البيانات • والنوع الآخر يسمى (برامجيات الأنظمة) (Systems Software) أو (أنظمة التشغيل Operating Systems) ويعتبر نظام التشغيل Dos وسيطاً يسمح للحاسب الآلي بالاتصال مع البرامج الأخرى "البرامج التطبيقية" ويمكن مقارنة نظام التشغيل بشرطى المرور الذى يوجه الإيعازات والبيانات عبر لوحة المفاتيح ومحركات الأقراص وغير ذلك •

وتختلف أنظمة التشغيل مع اختلاف عائلات الحاسبات فهناك حاسبات شخصية جديدة فى السبعينات والثمانينات استعملت نظام تشغيل سى بي/م (CP/M) أى برنامج التحكم للحواسيب الصغيرة •

ويستعمل الماكنتوش نظام تشغيل يطلق عليه اسم الباحث Finder أما الحاسبات الشخصية IBM فتستعمل نظام تشغيل يسمى بى سى - دوس (نظام تشغيل الأقراص فى البى سى) وفى الحقيقة أن شركة سيانل كومبيوتر برودكتس Seattle Computer Products طورت نظام تشغيل دوس DOS وعدلته ليناسب البى سى واشترته منها شركة ميكروسوفت Microsoft لحساب شركة IBM واحتفظت شركة الميكروسوفت بحق تسويق نسختها من إم اس - دوس MS-DOS •

وقد ظهرت النسخ الأولى من نظام الدوس DOS فى عام 1981م وجرى تقيحها مرات عديدة وظهرت أكثر من نسخة مثل دوس 3.0 و 3.1 و 3.2 و 3.3 إلخ ...

أهمية البحث والإحساس به:-

ويُلبغ الكمبيوتر في حياتنا اليومية دوراً كبيراً فالبنوك والشركات والمصانع تدار بالكمبيوتر ويستخدم الكمبيوتر في العملية التعليمية في مجالات كثيرة⁽¹⁾ منها حفظ البيانات الخاصة بالطلبة Student record storage وإجراء البحوث والدراسات العلمية والتخطيط لاحتياجات التنمية في مجالات التعليم المختلفة وفي أعمال المكتبات واستخدام الكمبيوتر في حل المشكلات والمحاسبات بالكمبيوتر وفي المساعدة على أعمال التدريس instruction Computer Assisted (CAL) ويسمح الكمبيوتر بالاستفادة من عدة وسائل تعليمية Multi - media instrution ويستخدم الكمبيوتر في التدريب على بعض العمليات التعليمية واكتساب المهارات وفي الطب وفي شتى نواحي الحياة.

ويؤكد Chiricalov, V.A.⁽²⁾ كيركالوف ف. أ أن ثورة الكمبيوتر هي قسم من الثورة التكنولوجية وأن الكمبيوتر له دور رئيسي في العملية التعليمية.

ويؤكد ريدجواي Ridguay⁽³⁾ وآخرون أن الكمبيوتر يستخدم حالياً في تصميم المناهج وأساليب التقويم المختلفة في العمليات التعليمية.

يشير مجدى عزيز إبراهيم⁽⁴⁾ إلى فوائد الحاسب الآلى ويوضح أنه يسهم في إدارة

(1) حسين حمدى الطويجي ، وسائل الاتصال والتكنولوجيا فى التعليم، الطبعة الثامنة، دار القلم، الكويت

١٩٧٨م ، ص ص ٢٧٥-٢٧٨ .

(2) Chiricalov, V.A., Computer in the Teaching process, 8th International Congress on Mathematical Education Seville, Spain, July 14-21, 1996, P 175.

(3) Ridguay and others, Using computers to aid the design of assesment Tasks, 8th International congress on Mathematical Education, op.cit, P 132.

(4) مجدى عزيز إبراهيم ، الكمبيوتر والعملية التعليمية، القاهرة، مكتبة الأنجلو المصرية، ١٩٨٧م،

ص ص ٢٦-٢٧ .

المصانع والمتاجر الكبيرة وفي إجراء الاختبارات على العينات ، وفي تحليل البيانات وإتخاذ القرارات ، وأيضاً يعتمد الأطباء والمهندسون ورجال الأعمال وعلماء الاجتماع على الحاسب الآلى فى إتخاذ قراراتهم ويستخدم الحاسب الآلى فى ميادين الشعر والفنون وحتى فى مجال اقتصاديات العمل وباختصار أصبحت تكنولوجيا الحاسب الآلى اليوم جزءاً حيوياً وهاماً فى حياة الأمم وأصبحت ضرورة من ضرورات الحياة .

ونظراً لأهمية الحاسب الآلى فى شتى مجالات الحياة فقد أخذت معظم الحاسبات الآلية كمقررات دراسية فى المدارس والجامعات ونظراً لأهمية نظم التشغيل للحاسبات الآلية فقد نادى كمال بن منصور جمبي⁽¹⁾ على ضرورة إضافة تعليمات نظام التشغيل دوس DOS وكيفية التعامل مع البرامج الجاهزة والتدريب على البرامج التطبيقية مثل , AUTOCOD EXCEL, DBASE, LOTUS -1-2-3 إلى مقرر الحاسب الآلى بالمرحلة الثانوية .

ونظراً لعمل الباحث بكلية المعلمين بعمره وقيامه بتدريس مقرر الحاسب الآلى ١٩١١ لطلاب الفصل الثالث بقسمى الرياضيات والعلوم فقد لاحظ وجود بعض الصعوبات تصادف الطلاب فى دراستهم لنظام التشغيل دوس DOS فقد أحس الباحث بضرورة إجراء الدراسة الحالية وذلك لتحديد الصعوبات التى تصادف الطلاب فى دراستهم لنظام التشغيل دوس DOS نظراً لأهمية هذا النظام فى قدرة الطلاب على استخدام أجهزة الحاسب الآلى IBM والأجهزة المتوافقة معيا وإحساس الباحث بضرورة العمل على علاج هذه الصعوبات وقد حدد الباحث عنوان بحثه كما يلي:-

" الصعوبات التى تصادف طلاب الفصل الثالث بقسمى الرياضيات والعلوم بكلية المعلمين بعمره فى دراستهم لنظام التشغيل دوس DOS"

(١) كمال بن منصور جمبي، واقع تدريس الحاسوب فى المرحلة الثانوية فى مدينتى مكة المكرمة وجدة ، مجلة رسالة الخليج العربى، العدد السادس والخمسون، السنة السادسة عشرة، ١٤١٦هـ - ١٩٩٥م ، ص ١٧٥ - ١٧٨ .

أسئلة البحث:-

يجيب البحث على الأسئلة الآتية:-

- (١) ما أوامر نظام التشغيل دوس DOS التى يدرسها طلاب الفصل الثالث بقسم العلوم والرياضيات بكلية المعلمين بعرعر؟
- (٢) ما الصعوبات التى تصادف طلاب الفصل الثالث بقسم العلوم والرياضيات فى دراستهم لأوامر نظام التشغيل دوس DOS ؟
- (٣) هل هناك فروق ذات دلالة إحصائية بين تحصيل طلاب قسم الرياضيات وطلاب قسم العلوم فى دراستهم لأوامر نظام التشغيل دوس DOS ؟
- (٤) ما المقترحات والتوصيات التى يمكن تقديمها لعلاج الصعوبات التى تصادف طلاب الفصل الثالث من قسم العلوم والرياضيات فى دراستهم لأوامر نظام التشغيل دوس DOS؟

الهدف من الدراسة:-

تهدف الدراسة الحالية إلى تحديد الصعوبات التى تصادف طلاب الفصل الثالث بقسم الرياضيات والعلوم بكلية المعلمين بعرعر فى دراستهم لنظام التشغيل دوس DOS وتقديم بعض المقترحات والتوصيات التى قد تساعد فى علاجها.

حدود الدراسة:-

حددت حدود البحث كما يلي:-

- (١) اقتصر البحث الحالى على دراسة الصعوبات التى تصادف طلاب الفصل الثالث بقسم الرياضيات والعلوم بكلية المعلمين بعرعر فى نظام التشغيل دوس DOS واستخدام

الأوامر الآتية TYPE, DISKCOPY, DIR, FORMAT, CD :تغيير القرص : A أو B:

MD, REN, COPY, DEL, RD

(٢) اقتصرت عينة البحث على عدد ٤٠ طالباً من طلاب الفصل الثالث الدراسين بمقرر الحاسب الآلى ١٩١ ار من قسم الرياضيات والعلوم بكلية المعلمين بعمر فى العام الدراسى ١٩٩٥م/١٩٩٦م منهم ٢٠ طالباً من قسم الرياضيات و ٢٠ طالباً من قسم العلوم .

مصطلحات البحث:-

(١) الحاسب الآلى:

الحاسب الآلى^(١) هو آلة حاسبة الكترونية تستخدم كأداة لمعالجة البيانات تحت سيطرة وتحكم CONTROL أوامر برنامج سبق إعداد خطواته لمعالجة مشكلة ما وذلك علاوة على اختزان البرنامج بذاكرة الحاسب الآلى وأهم ما يتميز به الحاسب الآلى الإلكتروني هو قدرته على حفظ واختزان البيانات والمعلومات وبحيث يعرف له طريق التصرف فى هذه البيانات من خلال مجموعة الأوامر COMMAND التى تصدر إليه من الإنسان . وبصورة عامة فإن الأوامر المخزنة بالحاسب الآلى تنقسم إلى نوعين INSTRUCTION والتعليمات والبيانات دوس DATA .

والتعليمات تعنى مجموعة الأوامر التى تخطر وحدات التحكم بالحاسب الآلى على كيفية التصرف وتنفيذ أداة العمل المطلوب والبيانات تعنى مجموعة الأرقام التى يتم تنفيذ إجراء التعليمات باستخدامها .

٦) معامل السهولة:-

يعرف دوروثي (١) DOROTHY معامل السهولة بأنه يساوى النسبة المئوية لمن

أجابوا عن السؤال إجابة صحيحة ويعبر عنه بالمعادلة الآتية:-

$$\text{معامل السهولة} = \frac{\text{عدد الذين أجابوا إجابة صحيحة عن السؤال}}{\text{عدد من حاول الإجابة عليه}} \times 100\%$$

٧) التحصيل:-:

يعرف أحمد زكى صالح (٢) "التحصيل بأنه كل ما يكتسب وما يتعلم " وتعرف

الدراسة الحالية التحصيل بأنه "اكتساب طلاب قسماً الرياضيات والعلوم بكلية المعلمين

بعرعر (عينه الدراسة) من ميارات فى أوامر نظام التشغيل دوس DOS .

ويعرف أحمد إبراهيم قنديل (٣) الاختبارات التحصيلية بأنها: أداة تستخدم لقياس معرفة

التلميذ للمعلومات واكتسابه للمهارات التقنية فى مادة علمية معينة، وقدراته على فهمها

واستخدامها فى مواقف جديدة .

وتستخدم الدراسة الحالية الاختبار التحصيلي لمعرفة الصعوبات التى تصادف طلاب

الفصل الثالث بقسمة الرياضيات والعلوم بكلية المعلمين بعرعر فى أدائهم لأوامر نظام

تشغيل دوس DOS .

(1) Dorothy A. Wood, Test Construction, Col. Ohio, Merrill Books, INC. 1967, P.81.

(٢) أحمد زكى صالح، الأسس النفسية للتعليم الثانوى، القاهرة، دار النهضة العربية، ١٩٧٢م، ص ٥٥٩ .

(٣) أحمد إبراهيم قنديل، المناهج الحديثة، المنصورة، دار الوفاء، ١٩٩٢م، ص ١٧١ .

أدوات الدراسة:-

تضمنت أدوات البحث مايلي:-

(١) إعداد بطاقة ملاحظة^(*) وذلك لملاحظة أداء طلاب الفصل الثالث بقسمي الرياضيات

والعلوم في استخدام أوامر نظام التشغيل دوس DOS وفقاً للخطوات التالية:-

أ- أعد الباحث بطاقة ملاحظة تحتوى على ٢٠ عبارة وتم عرضها على أساتذة الرياضيات والحاسب الآلى وتدرّيس الرياضيات والتزم الباحث بنسبة اتفاق ٨٠٪ بين الأساتذة المحكمين وذلك بهدف حساب صدق المحكمين لهذه البطاقة، وتم إجراء بعض التعديلات طبقاً لرأى المحكمين .

ب- حددت درجة الأداء لكل عبارة بثلاث درجات درجة عالية جداً (٢) درجتان ، ودرجة متوسطة (١)، ودرجة ضعيفة (صفر) .

ج- ولمعرفة ثبات البطاقة قام الباحث بتطبيق بطاقة الملاحظة على أفراد العينة أنفسهم مرتين متتاليتين بفواصل زمنية قدره (١٤) يوماً لتعيين ثبات البطاقة بطريقة الأعادة وحسب معامل الارتباط بين درجات أفراد العينة فى المرة الأولى ودرجاتهم فى المرة الثانية وقد كان معامل الارتباط (٠.٩٣) وهو قيمة دالة عند مستوى ٠.٠١ وهذا يعنى ثبات البطاقة .

(٢) إعداد اختبار تحصيلي:-

تم إعداد اختبار تحصيلي فى أوامر نظام التشغيل DOS وفقاً للخطوات التالية:-

أ- تم تحديد الأوامر التى يدرسها الطلاب ضمن مقرر الحاسب الآلى ١٩١ ر .

ب- تم تحديد المهارات التى يجب أن يكتسبها الطلاب من دراستهم لأوامر نظام التشغيل دوس DOS .

(*) ملحق رقم (١) .

- ج - وضع سؤال واحد لكل مهارة من المهارات .
- د- عرض الاختبار على السادة أساتذة الحاسب الآلى والرياضيات وتدریس الرياضيات وذلك لمعرفة صدق المضمون للاختبار .
- هـ- تم حساب صدق الاختبار عن طريق إعادة تطبيق الاختبار على نفس العينة فى نفس الظروف وكان ثبات الاختبار ٩٣ و٠ .

إجراءات الدراسة:

- (١) قام الباحث بتحديد أوامر نظام التشغيل دوس والمقررة على طلاب الفصل الثالث بقسمی الرياضيات والعلوم بكلية المعلمين بعرعر .
- (٢) قام الباحث بإعداد بطاقة ملاحظة وذلك لملاحظة أداء الطلاب لأوامر الدوس المقررة عليهم وتم حساب صدق البطاقة وثباتها .
- (٣) تم إعداد اختبار تحصيلي فى أوامر نظام التشغيل دوس وتم حساب صدقه وثباته .
- (٤) تم تطبيق بطاقة الملاحظة على أفراد عينة الدراسة وذلك لتحديد الصعوبات فى أداء الطلاب لأوامر نظام التشغيل دوس DOS وذلك بحساب معامل السهولة والصعوبة والنسبة المئوية للسهولة والصعوبة .
- (٥) تم تطبيق الاختبار التحصيلي على الطلاب عينة البحث وذلك لتحديد الصعوبات التى تصادف الطلاب عينة الدراسة فى دراستهم لأوامر نظام التشغيل دوس DOS وذلك بحساب معامل السهولة والصعوبة والنسبة المئوية لمعامل السهولة والصعوبة .
- (٦) تم تحديد الصعوبات التى تصادف طلاب الفصل الثالث بقسمی الرياضيات والعلوم عينة الدراسة فى ادائهم لأوامر نظام التشغيل DOS وحساب قيمته ت باستخدام T-TEST (اختبار - ت) لمعرفة هل هناك فروق ذات دلالة إحصائية

بين أداء وتحصيل طلاب قسم الرياضيات وطلاب قسم العلوم فى أدائهم وتحصيلهم
لنظام التشغيل DOS.

(٧) تقديم بعض المقترحات والتوصيات التى قد تعالج الصعوبات التى يصادفها الطلاب فى
دراسة نظام التشغيل دوس DOS.

أوامر نظام التشغيل دوس DOS

-١ الأمر الأول فى الدوس DOS هو DIR الدليل بعد كتابته والضغط < ENTER >
يخرج الدليل اسم كل ملف موجود فى القرص مع حجم كل ملف (بالبايتات) وتاريخ
ووقت أو تعديل كل ملف وتحت هذه الأتحة يعرض الدليل عدد الملفات زمقدار الحيز
المستعمل على القرص .

-٢ الأمر الثانى فى الدوس DOS هو FORMAT نسق ويستخدم من أجل تنسيق أى
قرص لتخزين المعلومات عليه ويجب توخى الحذر بشكل خاص عند استعمال الأمر
FORMAT لأنه قد يمحو ويعيد تنسيق القرص الصلب والأقراص المرنة على
السواء .

مثال لاستخدام الأمر FORMAT

```
A> FORMAT B:
INSERT NEW DISKETTE FOR DRIVE B:
AND STRIKE ENTER WHEN READY
FORMATTING .. FORMAT COMPLETE
36496 BYTES TOTAL DISK SPACE
362496 BYTES AVAILABLE ON DISK .
FORMAT ANOTHER (Y/N)?
```

-٣ الأمر الثالث أمر التدقيق بالقرص CHKDSK
ويعنى باللغة الإنجليزية CHECK DISK أى "دقق القرص" وهو يدقق القرص
ويبلغ عن الحيز المتوفر لتخزين البرامج والبيانات بشكل أكثر تفصيلاً من الأمر
DIR.

- ٤- أمر النسخ COPY
لا ستدام الأمر COPY يجب أن يكون قرص الدوس فى المحرك A والقرص المنسوق فى المحرك B وفى النظام المستخدم بمحرك واحد (سواقه واحدة مثلاً A) يمكن تبديل الأقراص وينسخ الأمر COPY الشريط برنامج برنامج .
- ٥- أمر النسخ DISKCOPY
ينسخ الأمر DISKCOPY القرص كله دفعة واحدة بالإضافة إلى ذلك إذا لم يكن القرص قد نسق يقوم الأمر DISKCOPY بتنسيقه فى ذات الوقت .
- ٦- أمر إخلاء الشاشة CLS
يخلى هذه الأمر الشاشة من المعلومات ولكنه لا يخلى المعلومات من الذاكرة أو القرص .
- ٧- أمر المحو/ الحذف ERASE/DEL
ويقوم هذان الأمران بمسح الملفات من الأقراص .
- ٨- أمر تغيير الأسم REN
يستخدم هذا الأمر عند تعديل ملف بشكل يستدعى تغيير الاسم وللتمييز بين الملفات المتشابهة أو لتحسين الأسم الأصلي .
- ٩- امر الكتابة TYPE
ويسمح هذا الأمر بعرض محتويات معظم ملفات النصوص على الشاشة .
- ١٠- أمر إنشاء الفهارس الفرعية MD
يستخدم الأمر MD لإنشاء الفهارس الفرعية من فيارس رئيسية مثل الأب إلى الحفيد مثل MD/WS4
- ١١- أمر الانتقال بين الفهارس الفرعية CD
يمكن الانتقال بين الفهرس الرئيسى (الأب) إلى الفيرس الحفيد باستخدام الأمر CD مثل CD/BASIC\GAMES

نتائج الدراسة:

من نتائج بطاقة الملاحظة والاختبار التحصيلي اتضح للباحث أن طلاب الرياضيات والعلوم بكلية المعلمين بعمر يصادفون صعوبات في أدائهم لأوامر دوس DOS . وتضمنت الصعوبات ما يلي :-

- ١- فهرسة أو تنسيق القرص المرن .
- ٢- التمييز بين القرص الصلب - C والأقرص المرنة B,A .
- ٣- عرض الفهرس للقرص الصلب والأقرص المرنة B,A .
- ٤- عرض الملف الموجود على القرص الحالي أو على أى قرص آخر .
- ٥- مسح الملفات التى تحمل امتداداً معيناً .
- ٦- مسح الملفات التى يبدأ اسمها بحرف معين أو أكثر .
- ٧- مسح الملفات التى يبدأ اسمها بحرف معين وأي كان امتدادها .
- ٨- مسح الملفات التى يبدأ اسمها بحرف معين والتي ليس لها امتداد .
- ٩- استخدام الأمر DISKCOPY فى نسخ محتويات قرص مرن على قرص آخر .
- ١٠- نسخ ملف على نفس القرص باسم مختلف .
- ١١- نسخ ملف على قرص آخر (A) باسم مختلف .
- ١٢- نسخ ملف على قرص آخر (A) إلى القرص الحالي بنفس الاسم .
- ١٣- نسخ ملف من قرص آخر (A) إلى القرص الحالي مع تغيير الاسم .
- ١٤- نسخ جميع الملفات من القرص الحالي إلى القرص (A) .
- ١٥- تغيير اسم الملف على قرص آخر (A) مثلاً .
- ١٦- تحديد الممر إلى الفهرس أو الملف .
- ١٧- تحديد الممر إلى الفهرس أو الملف

- ١٨- إنشاء الفهارس الفرعية.
- ١٩- مسح الفهارس الفرعية.
- ٢٠- صعوبات خاصة بعدم فهم الطالب المستخدم لرسائل الحاسب.

جدول رقم (١)

دلالة الفروق بين متوسطات درجات طلاب الفصل الثالث رياضيات وطلاب الفصل الثالث علوم بكلية المعلمين بعرعر في بطاقة الملاحظة في أدائهم لأوامر نظام التشغيل دوس DOS.

عمل	العينة	متوسط الدرجات	الانحراف المعياري	قيمة (ت)	الدلالة
١	طلاب الرياضيات	٢٦و٣	١٠و٥	٠١٤	غير دال
٢	طلاب العلوم	٢٥و٦	٧و٦		

من الجدول رقم (١) والخاص بنتائج بطاقة الملاحظة يتضح أن (قيمة ت) للفروق بين طلاب الفصل الثالث تخصص رياضيات وطلاب الفصل الثالث تخصص علوم في أدائهم لأوامر نظام التشغيل دوس DOS غير دالة إحصائياً مما يوضح تساوى المجموعتان في أدائهم لأوامر نظام التشغيل دوس DOS وهذا يعنى عدم تفوق أى من المجموعتين على الأخرى.

جدول رقم (٢)

دلالة الفروق بين متوسطات درجات طلاب الفصل الثالث تخصص رياضيات ودرجات طلاب الفصل الثالث تخصص علوم في الاختبار التحصيلي في أوامر نظام التشغيل دوس DOS.

معدل	العينة	متوسط الدرجات	الإنحراف المعياري	قيمة (ت)	الدلالة
١	طلاب الرياضيات	٢٣ و ٠٠	٨ و ٥٦	٠ و ٤٨	غير دال
٢	طلاب العلوم	٢١ و ٦٧	٧ و ٥٦		

ومن الجدول رقم (٢) والخاص بنتائج عينة البحث في الاختبار التحصيلي في أوامر نظام التشغيل دوس DOS يتضح أنه ليس هناك فرق ذات دلالة إحصائية في أداء طلاب الفصل الثالث تخصص رياضيات وطلاب الفصل الثالث تخصص العلوم في أدائهم للاختبار التحصيلي في أوامر نظام التشغيل دوس DOS ومن ذلك يتضح أن المجموعتين متقاربتان في أدائهم لأوامر نظام التشغيل دوس DOS.

علاج الصعوبات:-

(أ) لعلاج بعض الصعوبات يجب أن يتعرف الطالب على لوحة المفاتيح

من خلال نظام التشغيل دوس كما يلي:-

استخدام لوحة المفاتيح (الأزرار) من خلال نظام التشغيل DOS

قد يختلف شكل لوحة المفاتيح من طراز لآخر في أجهزة الكمبيوتر IBM ومتوافقاتها ولكن أيا كان شكل اللوحة فهي تحتوي على مجموعة أساسية من المفاتيح ، ولوحة المفاتيح تنقسم إلى ثلاثة أقسام:-

١- لوحة مفاتيح الكتابة TYPEWRITER KEYBOARD

٢- لوحة الأرقام NUMERIC KEYBOARD

٣- لوحة مفاتيح الدوال FUNCTION KEYS

ولوحة مفاتيح الكتابة تمثل مفاتيح الآلة الكاتبة علاوة على بعض الإضافات التي

تشمل مفاتيح خاصة تؤدي بعض الوظائف خلاف طبع الحروف على الشاشة .

- ولوحة الأرقام تحتوى على مجموعة من مفاتيح الأرقام مستقلة عن لوحة الكتابة والتي تحتوى على الأرقام أيضاً وتستخدم لوحة الأرقام فى إدخال بيانات رقمية خالصة لبعض البرامج .
- أما مجموعة مفاتيح الدوال F1 إلى F10 فهى تودى وظائف كاملة عند الضغط عليها وهى تتكون من ١٢ مفاتيح وبعضها يستخدم كالتالى :-
 - أ- المفتاح F1 لطباعة آخر أمر تم إدخاله حرفاً بحرف مع كل ضغطة .
 - ب- المفتاح F3 لطباعة آخر ما تم إدخاله كاملاً .
 - ج - المفتاح F6 لطباعة أمر نهاية الملف . وهو مكافئ للأمر (Z) (أى الضغط على الزر CTRL والزر (Z))
- مفتاح الاجهاض ESCAPE KEY
ويختصر هذا المفتاح إلى ESC وعند الضغط عليه يجيئ الأمر المكتوب فلا يستقبله الكمبيوتر .
- مفتاح علامة التحكم CONTROL KEY
ويختصر هذا الاسم إلى CTRL ولا يستخدم بمفرده ولكن يستخدم مع مفاتيح أخرى لإجراء أوامر التحكم .
- أمر إعادة التشغيل للكمبيوتر TDEL - AL
ويتكون هذا الأمر من ثلاثة ضغطات على ثلاثة مفاتيح مختلفة: هى مفتاح CTRL والمفتاح ALT والمفتاح DEL والاستمرار فى الضغط على كل من ALT و CTRL مع ضغطة واحدة على المفتاح DEL يمسح كل مافى ذاكرة الكمبيوتر (رام) ويبدأ تشغيل الكمبيوتر من جديد .
- أمر إيقاف التنفيذ BREAK
ويتم إعطاء هذا الأمر بالضغط على المفتاح CTRL مع المفتاح BREK ويوقف أية عملية جارى تنفيذها وتظهر علامة الاستعداد >A أو >B أو >C بحسب القرص الجارى استخدامه .

- أمر تعليق التنفيذ NUM LOCK

ويتم إعطاؤه بالضغط على المفتاح CTRL مع المفتاح BREAK ويوقف أية عملية جارية تنفيذها بصفة مؤقتة. وبالضغط على أى مفتاح آخر يستمر تنفيذ العملية.

- أمر بدء وإنهاء (الصدى) لجهاز الطباعة PRN

وصدى جهاز الطباعة معناه أن يتم طباعة كل ما يظهر على الشاشة على الورق أيضاً وعند الضغط على هذه المجموعة CTRL و PRN مرة أخرى يبدأ الجهاز بالطبع وعند الضغط على نفس المجموعة يتوقف الصدى.

- مفاتيح الحروف العالية SHIFT

ويستخدم مع غيره من المفاتيح لطبع الرموز الموجودة فى الجزء العلوى من أى مفتاح علاوة على أنه يستخدم مع الحروف لطباعة الحروف الكبيرة. ولهذا المفتاح استخدام هام مع مفتاح PRN فعند الضغط على المجموعة SHIFT - PRN يتم طبع محتويات الشاشة على الورق.

- مفتاح تغيير الحالة ALT

وله وظائف عديدة مع قاعدة البيانات ولغة البيسك.

(ب) مقترحات لعلاج الصعوبات عن طريق الطرق الصحيحة لاستخدام

أوامر نظام التشغيل دوس DOS

من بعض المقترحات لمعالجة الصعوبات التى تصادف طلاب كلية المعلمين بعمر في أدائهم

لأوامر التشغيل دوس DOS

(1) بالنسبة للصعوبة الأولى وهى فيرسة أو تنسيق القرص المرن يجب كتابة الأمر

FORMAT ثم ترك مسافة وكتابة (السواقة) أو اسم القرص المرن مثل

FORMAT B:

ويجب توخى الحذر من إدخال أمر FORMAT للحاسب فقد يتم تدمير كل الملفات

والبيانات الموجودة على القرص المرن أو على القرص الصلب لأنه عندما ينسق

قرصاً فإنه تمحى كل البيانات والبرامج منه ويجب التحقق من إعطاء حرف تعريف المحرك (السواقة) (A: أو B:) ومن أن المحرك أو السواقة الذى تم تعيينه هو بالفعل ما يود تنسيقه.

- يجب مراجعة محتويات القرص بكتابة الأمر DIR (الدليل) متبوعاً باسم المحرك (السواقة) وإذا لم يكن القرص منسقاً بعد ستظهر رسالة خطأ على الشاشة.
- عندما ينتهى (الدوس) أو الحاسب الآلى من تنسيق القرص فى المحرك B مثلاً سيظهر على الشاشة ما يلي:-

```
A> FORMAT B:
INSERT NEW DISKETTE FOR DRIVE B:
AND STRIKE ENTER WHEN READY
FORMATTING.. FORMAT COMPLETE
362496 BYTES TOTAL DISK SPACE
362496 BYTES AVAILABLE ON DISK
FORMAT ANOTHER (Y/N)?
```

- (٢) بالنسبة لصعوبات التمييز بين القرص الصلب C والأقراص المرنة B أو A .
- يجب كتابة اسم المحرك أو (السواقة) القرص المرن B أو A عند استخدام السواقة B أو A يجب عدم ذكر اسم القرص إذا كان هو القرص الحالى أما عدا ذلك فيستخدم اسم جهاز تشغيل القرص (السواقة) أو المحرك المناسب مثل
A: أو B: أو C: أو A:

- (٣) بالنسبة للصعوبة ٣ والخاصة بعرض الفهرس للقرص الصلب (C) أو الأقراص المرنة B أو A باستخدام الأمر DIR (الدليل)
- لعرض الفهرس للملفات على القرص الحالى يكتب الأمر كالتالى:-

DIR

DIR A: لعرض الفهرس للقرص (A) يكتب
DIR B: لعرض الفهرس للقرص (B) يكتب

(٤) بالنسبة للصعوبة الخاصة بعرض الملف الموجود على القرص الحالي أو أى قرص آخر .

- لعرض الملف FM.EXT الموجود على القرص الحالي : يكتب الأمر كالتالي
TYPE FN.EXT

- لعرض الملف FM.EXT الموجود على القرص (A): يكتب الأمر كالتالي
TYPE A: FN.EXT

- لعرض الملف FM.EXT الموجود على القرص (B):
TYPE B: FN.EXT

- إذا وجد العديد من الملفات فى القرص سيحتوى العرض الكامل على سطور عديدة على قدر الشاشة ، وستتحرك هذه السطور مخفية من أعلى الشاشة وتوجد طريقتان لقراءة الدليل بكامل، الأولى هى إضافة /P (لتعليق "PAUSE") وعند الطلب <ENTER> DIR/P قد يتحرك سطر العنوان ويختفيان ولا يفقد أى من أسماء الملفات وعند الضغط على أى مفتاح يتحرك باقى العرض وبدل من /P يمكن إضافة /W (على عرض الشاشة "WIDE") سيرعرض الدليل لخمسة أعمدة متجانبة بدل من عمود واحد، من أسماء الملفات، لكن دون المعلومات الإضافية المتعلقة بكل ملف .

(٥) بالنسبة للصعوبات الخاصة باستخدام الأمر DEL/ERASE
- لمسح ملف معين (بالأسم) وليكن FN.EXT الموجود على القرص الحالي يجب أن يتم التأكد من عدم الحاجة إليه ويستخدم الأمر التالي لمسحه:

DEL FN.EXT

- لمسح الملف FN.EXT الموجود على القرص A:

DEL A: FN.EXT

- لمسح الملف FN.EXT الموجود على B:

DEL B: FN.EXT

- يجب التأكد من أن القرص A أو B موجودين فى السواعة (A) أو (B)

- لمسح جميع الملفات التي تحمل الامتداد EXT (على القرص الحالي):

يستخدم الأمر DEL *.EXT

- لمسح جميع الملفات التي تحمل الامتداد EXT على القرص A

يستخدم الأمر DEL A:*EXT

- في حالة المسح من على القرص B يستبدل الحرف A من الأمر بالحرف B

- لمسح الملفات التي يبدأ اسمها بحرف E ولها امتداد EXT

يكتب الأمر DEL E*.EXT

- لمسح الملفات التي يبدأ اسمها بالحرف E (وأيا كان امتدادها):

يكتب الأمر DEL E*.*

- لمسح الملفات التي يبدأ اسمها بالحرف E والتي ليس لها امتداد

يكتب الأمر DEL E*

وفي حالة الأقراص الأخرى والامتدادات الأخرى يضاف الاسم المناسب للقرص والامتدادات .

بالنسبة للصعوبات الخاصة باستخدام الأمران DISKCOPY و COPY للنسخ

- في حالة إعداد نسخ إضافية أو ملفات بالغة الأهمية يجب كتابة

DISKCOMP A:B: ليقوم الدوس DOS بمقارنة القرصين للتحقق من أن قطاعاتها متشابهة تماماً ويمكن إسقاط الحرف A من جملة الأمر ويقوم الدوس بجعل المحرك B المصدر وينقل قطرياً إلى A على أنه الهدف .

- يستخدم الأمر DISKCOPY لنسخ القرص كاملاً أو دفعة واحدة ويقوم الأمر DISKCOPY بتنسيق القرص إذا لم يكن قد تم تنسيقه .

- يجب الحذر عند استخدام الأمر DISKCOPY لأنه مثل الأمر FORMAT يمحو كل شيء من القرص الهدف قبل أن ينسخ محتويات القرص المصدر عليه وحيث أن الأمر DISKCOPY غالباً يستعمل لإعداد نسخ إضافية يجب استخدام

أقرص فارغة كأقرص هدفية أو أقرص لا تحتوى على ملفات هامة. ويجب طلب الدليل لمعرفة محتويات الأقرص الهدف أولاً.

- لنسخ بعض الملفات من المحرك A إلى المحرك B يكتب الأمر كالتالي:

COPY A: FORMAT.COM B:FORMAT.COM <ENTER>

بالنسبة لنسخة الدوس 3.3 وما بعدها مع الأقرص 5 1/4 بوصة سيلزم تغيير

الأقرص إذ أن FORMAT.COM موجود على القرص DOS-STARTUP.

- عند استعمال نسخة الدوس 3.3 أو ما بعدها مع أقرص 5 1/4 بوصة يجب تبديل

قرص DOS - STARTUP بقرص DOS - OPERATING

يكتب الأمر COPY A:CHKDSK B:CHKDSK والضغط على ENTER

- لإجراء نسخ الملفات باستخدام COPY يمكن استخدام الأمر COPY في

الحالات المختلفة الآتية:-

- نسخ ملف على نفس القرص باسم مختلف COPY FN.EXT FN2.EXT

حيث FN2.EXT الاسم الجديد.

- نسخ ملف على قرص آخر باسم مختلف COPY FN.EXT A: FN2.EXT

- نسخ ملف على قرص آخر (A) وبنفس الاسم

COPY :FN.EXT A:

- نسخ ملف من قرص آخر (A) إلى القرص الحالي مع تغيير الأسم

COPY A: FN.EXT FN2.EXT

- نسخ جميع الملفات من القرص (A) إلى القرص الحالي

COPY A: *.*

- نسخ جميع الملفات من القرص الحالي إلى القرص (A):

COPY *.* A:

- وللتحقق من أن كل شيء نقل بالطريقة التي يريدها المستخدم يجب طلب دليل

المحرك B .

-٧ بالنسبة للصعوبات الناتجة عن استخدام الأمر REN وأصله RENAME لتغيير اسم

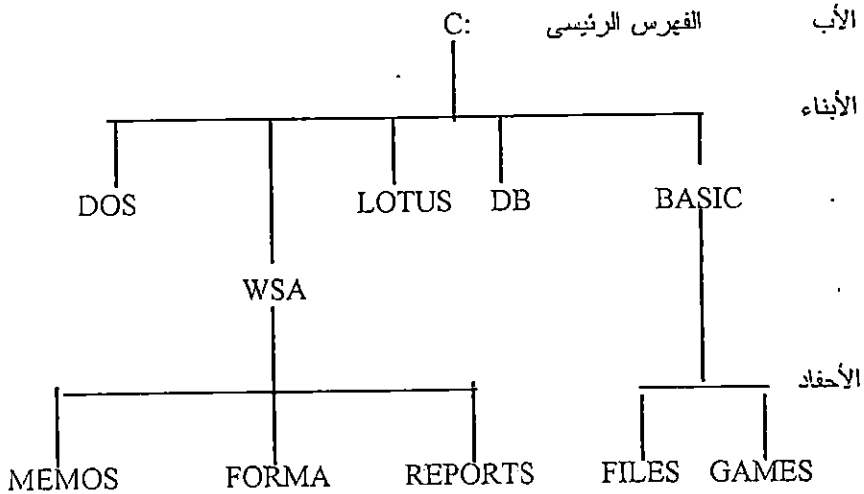
ملف .

- يجب تحديد أى الملفات. التى يجب تغيير اسمائها وتحديد الأسماء الجديدة.
 - لتغيير اسم ملف على القرص الحالى من FN1.EXT إلى FN2.EXT يكتب الأمر كالتالى:
 REN FN1.EXT :FN2.EXT

لتغيير اسم ملف على قرص آخر (B) يكتب الأمر كالتالى:-
 REN A:FN1.EXT B:FN2.EXT

٨- بالنسبة للصعوبات الناتجة عن تحديد الممر إلى الفهرس أو الملف فإنه يجب مراعاة ما يلى:-

- يجب تنظيم القرص الصلب وتنظيم الملفات عليه وذلك للمساعدة على العثور على الوثائق بطريقة سهلة ولذلك يجب تقسيم القرص الصلب كما فى الشكل التالى :-



شكل رقم (١) تقسيم الفهرس

-يسمى الفهرس الأب ROOT DIRECTORY بمعنى الدليل الجذرى ولكل فهرس من الفهارس الفرعية درجة قرابة لأى من أفراد العائلة فدرجة قرابة الأب لأى من الفهارس الأبناء هى الدرجة الأولى . أما الأخرى فىى دائماً ترتبط معاً بالدرجة الثانية من

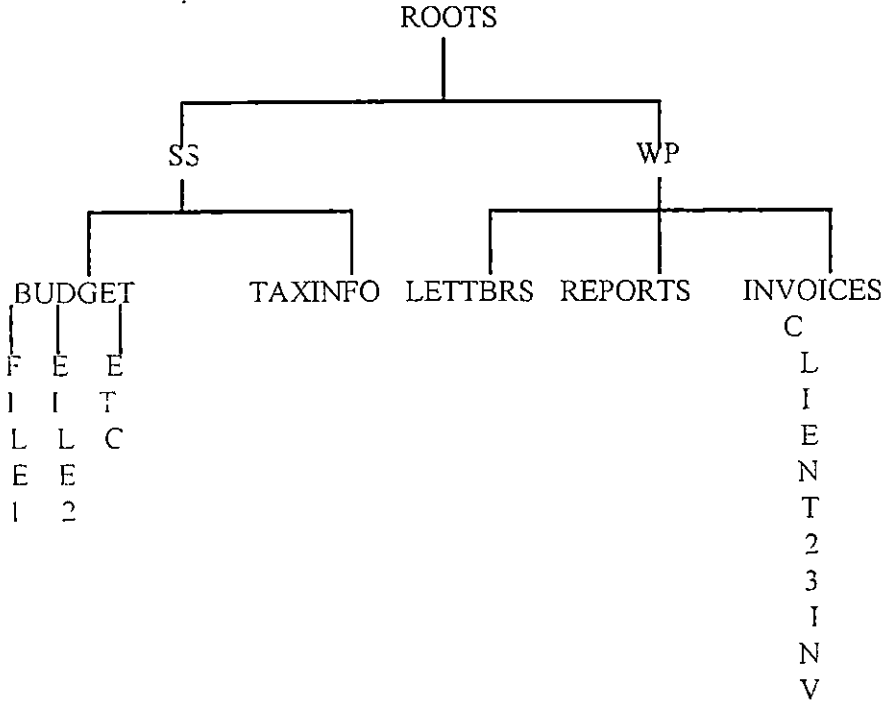
القرابة لذلك يمكن القول بأن الفهرس DOS قريب من الدرجة الثانية لكل من الفهرس
 • BASIC و LOTUS والفهرس

- أما الفهرس GAMES ، FORMS ، فيى أولاد عمومة ولذلك فإن درجة قرابتها
 هى الدرجة الرابعة ودرجة القرابة يعبر عنها بالممر PATH ومعرفة الممر ضرورية
 للانتقال من فهرس إلى آخر على القرص .
 - إذا فرض أن هناك ملفاً بالاسم TEST.TXT موجود بالفهرس WST عندئذ
 يكون الممر إلى هذا الملف هو

C:\WS4\TEST.TXT

- إذا كان الملف المذكور فى الفهرس REPORTS فيكون الممر هو

C:\WS4\REPORTS\TEST.TXT



شكل (٢) عينة من الدلائل الشجرية

- وإذا كان هناك حاجة لعرض ملف فواتير رقم (CLIENT23,INV) على

الشاشة مثلًا يمكن كتابة الأمر
TYPE\WP\INVOICES\CLIENT23.INV
سيقوم الدوس إلى الدليل الأساس ومن ثم سيتبع المسار الذي حدد عبر الدليل الفرعي لمعالجة
الكلمات (WP) ومنه إلى الفواتير INVOICES لكي يجد الملف CLIENT 23.INV
ويعرض محتوياته على الشاشة .

٩- بالنسبة للصعوبات الخاصة بإنشاء فيهارس فرعية

- من الفيرس الرئيسي (الأب) يمكن إنشاء الفهرست الفرعي WS4 يستخدم الأمر
MD\WS4

ويمكن عدم كتابة الشرطة المائلة إذا كانت القرابة من الدرجة الأولى فيصبح الأمر
كالآتي : MD WS4

ولإنشاء الفيرس الحفيد REPORTS يستخدم الأمر:

MD\WS4\REPORTS

MD WS4\REPORTS أو

ولا يمكن إنشاء الفيرس الحفيد قبل الفيرس الابن .

- يجوز الانتقال إلى أي فيرست آخر ومن هناك ننشئ الفهرست الحفيد ولانتقال بين
الفهارس الفرعية CD ويمكن من أي موقع الانتقال إلى الفهرست الرئيسي (الأب)
بالأمر CD\

وللانتقال إلى فيرست آخر خلاف الأب فيلزم تحديد الممر إلى الفيرست فمثلا
للانتقال من الفيرست DOS إلى أخيه الفيرست LOTUS يجب الصعود إلى الأب
أولاً ثم الهبوط إلى الأخ كالتالي : CD LOTUS

وللانتقال من الأب إلى الحفيد GAMES مثلًا يعطى الأمر

CD\BASIC\GAMES

CD BASIS\GAMES

وللانتقال من الفيرست FORMS من أي موقع يعطى الأمر

CD\WS4\FORMES

١٠- بالنسبة للصعوبات الخاصة بمسح الفهارس الفرعية

يراعى الحذر فى مسح الفهارس الفرعية وذلك للتأكد من أنها لا تحمل ملفات ذات أهمية ويجب اتباع ما يلى فى مسح الفهارس الفرعية: أن يتم مسح الملفات أولاً ويتم ذلك باستخدام الأمر RD وباستخدام اسم الممر أيضاً ولمسح الفهرس MEMOS

يستخدم الأمر RD\ WS\ MEMOS

وإذا كان موجوداً فى الفهرست الأب يمكن إغفال الشرطة المائلة الأولى ويكتب الأمر

RD WS\ MEMOS كالتالى

- لا يجوز مسح الفهرست الفرعى والمستخدم موجود فيه ولا بد الانتقال لفهرست آخر قبل إعطاء أمر المسح.

ويجدر الإشارة إلى أن اسم الممر الكامل يحتوى على اسم القرص المخزن عليه الملف لكنه يمكن إهماله فى كتابة الأمر ولكتابة اسم الممر فى الأمر كاملاً يكون

الأمر كالتالى RD C:\WS\MEMOS

١١- بالنسبة للصعوبات الخاصة بعدم فهم الطلاب لرسائل الحاسب الآلى يجب التركيز

على تدريس بعض العبارات للطلاب مثل

INSERT SOURCE DISKETTE IN DRIVE A

وتعنى وضع القرص المصدر SOUREC فى السوافة (أو المحرك) A.

وعبارة INSERT TARGET DISKETTE IN DRIVE B وتعنى وضع القرص

الهدف TARGET فى المحرك (أو السوافة) B.

وتعنى اضغط أى مفتاح عندما تكون مستعداً STRIKE ANY KEY WHEN READY

والعبارة PRESS THE ENTER KEY WHEN READY

اضغط المفتاح عندما تكون مستعداً

وتعنى هل تريد نسخ قرص آخر? COPY ANOTHER (Y/N)?

COPY COMLETE وتعنى إنتهى النسخ

ويجب التركيز على بعض الكلمات والمصطلحات مثل

TARGET - SOURCE - ENTER KEY - DISKETTE بالإضافة إلى الأوامر

توصيات البحث:

يوصى الباحث بما يلي:-

- ١) ضرورة معرفة الطلاب الدراسين لنظام التشغيل دوس DOS لاستخدامات لوحة المفاتيح لجهاز الحاسب الآلى بالطريقة الصحيحة وضرورة معرفة وظائف جميع المفاتيح الموجودة على لوحة المفاتيح.
- ٢) ضرورة دراسة الطلاب لنظام التشغيل دوس DOS دراسة نظرية ودراسة كيفية كتابة أوامر الدوس بالطريقة الصحيحة قبل التدريب العملى على أجهزة الحاسبى الآلى IBM
- ٣) ضرورة معرفة الطلاب بالاحتياطات الواجب مراعاتها عند استخدام أجهزة الحاسب الآلى IBM
- ٤) ضرورة معرفة الطلاب للأخطار التى يمكن أن تتجم عن كتابة بعض الأوامر بطريقة خاطئة أو استخدامها استخداماً خاطئاً مثل استخدام أوامر مثل
FORMAT , DISKCOPY , COPY , DEL
- ٥) زيادة ساعات تدريس مقرر الحاسب الآلى من ثلاث ساعات أسبوعياً إلى أربع ساعات أسبوعياً وذلك حتى يتسنى للطلاب التدريب الكافى على استخدام أوامر نظام التشغيل دوس DOS.
- ٦) يجب تدريس نظم تشغيل الحاسب الآلى IBM ومتوافقاته المختلفة ومنها العربية مثل WINDOWS ، NEXTESTEP حتى يتسنى لهم كيفية استخدام هذه النظم فى حياتهم العملية.
- ٧) ضرورة الاهتمام بالدراسات التى تهتم بعلاج الصعوبات التى يصادفها الطلاب فى دراستهم لنظم التشغيل المختلفة وفى استخدامهم للحاسب الآلى .
- ٨) ضرورة معرفة الطلاب لكيفية التعامل مع البرامج الجاهزة والتدريب على البرامج التطبيقية مثل DBASE ومواد الذكاء الصناعى والبرامج الخاصة بقواعد المعلومات .
- ٩) يجب الحد من الكثافة الطلابية فى معامل الحاسب الآلى .
- ١٠) تجهيز المعامل بشبكة تربط أجهزة الطلاب مع الحاسب الخاص بالكلية .

- (١١) تدريس مقرر الحاسب الآلى باستخدام أجيذة الوسائل التعليمية .
- (١٢) ضرورة اعطاء دورات إضافية لطلاب أقسام الرياضيات والعلوم فى مقررات الحاسب الآلى .

ملحق رقم (١)

بطاقة ملاحظة أداء طلاب الفصل الثالث تخصص الرياضيات والعلوم
 فى أوامر نظام التشغيل لأجهزة الحاسب الآلى IBM ومتوافقاتها
 دوس DOS

العبارة	العبارة	درجة الأداء		
		درجة عالية	درجة متوسطة	درجة ضعيفة
١	غير بين القرص الصلب C والأقراص المرنة A, B.			
٢	يفهرس القرص المرين .			
٣	يعرض الفهرس للقرص الصلب والمرين .			
٤	يعرض الملف الموجود على القرص الحالى أو على أى قرص آخر .			
٥	مسح الملف من القرص الحالى .			
٦	مسح الملفات من على الأقراص الأخرى .			
٧	مسح الملفات التى تحمل امتداد معين .			
٨	مسح الملفات التى تبدأ اسمها بحرف معين أو أكثر .			
٩	مسح الملفات التى يبدأ اسمها بحرف معين وأيا كان امتدادها .			
١٠	مسح الملفات التى يبدأ اسمها بحرف معين والتى ليس لها امتداد .			
١١	استخدام الأمر DISKCOPY فى نسخ محتويات قرص مرين على قرص آخر .			
١٢	نسخ ملف على قرص آخر (A) باسم مختلف .			
١٣	نسخ ملف على قرص آخر (A) إلى القرص الحالى بنفس الاسم .			

تابع ملحق رقم (١)

بطاقة ملاحظة أداء طلاب الفصل الثالث تخصص الرياضيات والعلوم
في أوامر نظام التشغيل لأجهزة الحاسب الآلى IBM ومتوافقاتها
دوس DOS

درجة الأداء			العبارة	محل العبارة
درجة عالية	درجة متوسطة	درجة ضعيفة		
			نسخ ملف من قرص آخر (A) إلى القرص الحالى مع تغيير الاسم .	١٤
			نسخ جميع الملفات من القرص الحالى إلى القرص (A) .	١٥
			تغيير اسم ملف على نفس القرص .	١٦
			تغيير اسم الملف على قرص آخر (A) مثلاً .	١٧
			تحديد الممر إلى الفهرس أو الملف .	١٨
			إنشاء الفهارس الفرعية .	١٩
			مسح الفهارس الفرعية .	٢٠

ملحق (٢)

اختبار تحصيلى فى أوامر نظام التشغيل DOS لطلاب الفصل الثالث
تخصص الرياضيات والعلوم بكلية المعلمين بعمر

الزمن / ساعة واحدة

اسم الطالب/..... التخصص/.....

أولاً: المجموعة الأولى:-

- ضع علامة (✓) أمام العبارة الصحيحة وعلامة (X) أمام العبارة الخاطئة فيما يلي:-

- (1) FORMAT B ()
(2) FORMAT A ()
(3) DISKCOPY A B: ()
(4) DISKCOPY A: B: ()
(5) DIR B: تعنى اعرض الغيرس للقرص B ()
(6) DIR تعنى اعرض الغيرس للقرص الحالى ()
(7) DIR /W/P ()
(8) TYPE FN.EXT B () اعرض الملف FN.EXT الموجود على القرص B
(9) TYPE A: FN.EXT (A) () اعرض الملف FN.EXT الموجود على القرص (A)
(10) DEL FN.EXT () امسح الملف FN.EXT الموجود على القرص الحالى
(11) DEL *.EXT () امسح جميع الملفات التى تحمل الامتداد EXT على القرص الحالى
(12) REN FN1.EXT FN2.EXT B () تغيير اسم ملف على قرص آخر B
(13) COPY A:*. * () نسخ جميع الملفات من قرص معين A إلى القرص الحالى
(14) COPY *. * A: (A) () نسخ جميع الملفات من قرص الحالى إلى القرص (A)
(15) C: () لتغيير القرص المستخدم إلى القرص (C)
(16) MD\WS4 ()
(17) MD WS4 ()
(18) MD\WS4\REPORTS ()
(19) MD WS4 REPORTS ()
(20) CD BASIC GAMES ()
(21) RD \WS\MEMOOS ()
(22) RD C\WS MEMOS ()

ثانياً: المجموعة الثانية:-

- اختر الأوامر الصحيحة التي تؤدي الوظائف التالية بوضع علامة (✓) أمامها

(٢٣) فهرس القرص A

FORMAT A (ب)

FROMAT B: (أ)

FORMAT :A (د)

FORMAT A: (ج)

(٢٤) انسخ الملفات اللازمة للتشغيل على القرص أثناء الفهرسة

FORMAT A:/S (ب)

FORMAT A: (أ)

FORMAT :A/S (د)

FORMAT :A (ج)

(٢٥) اعرض محتويات القرص الحالي على الشاشة:

DIR (A) (ب)

DIR (أ)

DIR:A: (د)

DIR:A: (ج)

(٢٦) انسخ محتويات القرص A إلى القرص B

DISKCOY A: B: (ب)

DISKCOPY A B (أ)

DISKCOPY A B (د)

DISKCOPY A B: (ج)

(٢٧) اعرض الملف FN.EXT الموجود على القرص B

TYPE:FN.EXT (ب)

TYPE A:FN.EXT (أ)

TYPE FN.EXT (د)

TYPE B: FN.EXT (ج)

(٢٨) امسح الملف FN.EXT الموجود على القرص A
DEL FN.EXT (ب) DEL A:FN.EXT (أ)
DELA:FN.EXT (د) DEL B:FNEXT (ج)

(٢٩) انسخ ملف من قرص آخر (A) إلى القرص الحالي مع تغيير الاسم
COPY A :FN.EXT FN.EXT (ب) COPY A:FN.EXT(أ)
COPY A:*. * (د) COPY FN.EXT A: (ج)

(٣٠) انسخ جميع الملفات من القرص الحالي إلى القرص (A):
COPY A:FN.EXT(ب) COPY A:*. * (أ)
COPY FN.EXT A: (د) COPY *. * A:(ج)

(٣١) تغيير اسم ملف على القرص الحالي من FN1.EXT إلى FN2.EXT
REN FN1.EXT FN.EXT (ب) REN A:FN1.EXT (أ)
REN A:FEN1.EXT A:FN2.EXT (د) REN FN1.EXT FN2.EXT (ج)

(٣٢) تغيير القرص المستخدم إلى القرص (B)
A: (ب) C: (أ)
:B (د) B: (ج)

(٣٣) إنشاء الفيرس الفرعي WS4 من الفيرس الرئيسي
MD\WS4 (ب) MD\WS (أ)
MD WS5 (د) MD \WS4 (ج)

(٣٤) الانتقال من الأب BASIC إلى الحفيد GAMES
CD \BASIC\GAMES (ب) CD \BASIC\GAMES (أ)
CD LOTUS (د) CD BASIC GAMES (ج)

(٣٥) نسخ الفيروس الفرعي GAMES
RD \ WS \ GAMES (ب) RD \ WS \ GAMES (أ)
RD. WS GAMES (د) DR GAMES (ج)

ثالثاً: المجموعة الثالثة:-

أكمل معنى العبارات التالية

(٣٦) أدخل قرصاً جديداً في السواعة B INSERT NEW DISKETTE FOR DRIVE B

(٣٧) أى مفتاح عندما تكون جاهزاً STRIKE ANY KEY WHEN READY

(٣٨) ضع القرص فى السواعة A INSERT SOURCE DISKETTE IN DRIVE A

(٣٩) مفتاح الإدخال عندما تكون جاهزاً PRESS THE ENTER KEY WHEN READY

(٤٠) ضع القرص فى السواعة B INSERT TARGET DISKETT IN DRIVE B

(٤١) آخر (نعم/لا)؟ COPY ANOTHER (Y/N)?

(٤٢) النسخ . COPY COMPLETE