

---

دراسة تحليلية تطبيقية فى تصميم وتشكيل الأزياء التاريخية الفرنسية  
فى السينما العالمية فى عصر الملكة ماري انطوانيت لرفع كفاءة الأداء  
لمصمى أزياء السينما\*

إعداد

ا.م.د. علا يوسف عبد اللاه  
أستاذ مساعد بقسم الملابس والنسيج  
كلية الاقتصاد المنزلي جامعة المنوفية

ا.د. عادل إسماعيل رأفت  
أستاذ هندسة المناظر  
المعهد العالى للسينما - أكاديمية الفنون

أ. أحمد محمد إبراهيم محمد  
باحث ماجستير

مجلة بحوث التربية النوعية - جامعة المنصورة  
عدد (٣٣) - يناير ٢٠١٤

\* بحث مستل من رسالة ماجستير

---



## دراسة تحليلية تطبيقية فى تصميم وتشكيل الأزياء التاريخية الفرنسية فى السينما العالمية فى عصر الملكة مارى أنطوانيت لرفع كفاءة الأداء لمصمى أزياء السينما

إعداد

١. د. عادل اسماعيل رأفت\*      ٢. م. د. علا يوسف عبد الله\*\*      ٣. أ. أحمد محمد ابراهيم\*\*\*

### مقدمة :

الأزياء السينمائية لها قيمتها التعبيرية والفنية ولها دلالتها وتأثيرها ولا يقتصر دورها على التشكيل الجمالى فقط والا فقدت اساس وجودها فالأزياء تنبع من مضمون فكرى ومن منطق درامى وفنى سليمين .

ويعتبر الفيلم التاريخى شاهد على عصر من العصور بكل تفاصيله لذلك كانت للازياء التاريخية أهمية كبيرة فى تجسيد الجو التاريخى وذلك لأرتباطها بشكل عام بفترة زمنية محددة لها طرازها المحدد الذى يجب أن يكون عليه (٢٠) كما تتحدد الهوية التاريخية من خلال الطرز الخاصة بالأزياء فاستخدام هذه الطرز كسجل للمعلومات يمكن من خلالها تحقيق الشكل المرئى لتصميم الزى المناسب حسب درجاتهم الاجتماعية والاقتصادية والسياسية . لذلك فان ظهور الأزياء بالشكل الذى يتناسب مع الفترة التاريخية هو الهدف الأول لمصمم الأزياء وأسمى أمانيه الوقوف على شكل وتصميم الزى والألوان التى كانت تستخدم فى كل فترة على حدى ولذلك يجب على مصمم الأزياء أن يقوم بدراسة المؤثرات غير المرئية المؤثرة على الشكل الخارجى للأزياء فى الأفلام التاريخية للوصول الى الطرز المحددة للفترة الزمنية بشكل يلائم اللغة السينمائية كما أن للأزياء أهمية كبيرة فى تجسيد الجو التاريخى ولذلك يجب معالجتها بنوع من الفهم الموضوعى (٢٠١) ، مما دعا الباحث الى اقتراح تصميم وتنفيذ جزء من المؤثرات غير المرئية المؤثرة على الزى النسائى (المشد أو الدعامة) فى عصر الملكة مارى أنطوانيت فى الفترة من (١٧٧٤ - ١٧٩٢) وذلك لافادة مصمى الأزياء السينمائية

\* أستاذ هندسة المناظر المعهد العالى للسينما - أكاديمية الفنون

\*\* أستاذ مساعد بقسم الملابس والنسيج كلية الاقتصاد المنزلى جامعة المنوفية

\*\*\* باحث ماجستير

## مشكلة البحث:

تلعب الأزياء دور مهما فى تحقيق الرؤيا الفنية لدى مرحلة من المراحل التاريخية على شاشات السينما فهى ثروة تشكيلية كبرى تتكيف بالضوء والحركة وبالتصوير وتسير فى إنسجام مع روح الفيلم وتتلخص المشكلة فى الاجابة على التساؤلات الآتية:

- هل للأزياء قيمة فنية وتعبيرية فى العمل الفنى؟
- هل يوجد هناك علاقة بين عناصر البناء الدرامى والأزياء؟
- هل يعتبر التشكيل على المانيكان من اهم الاساليب فى تصميم وتنفيذ الأزياء فى تلك الفترة ( عصر الملكة ماري أنطوانيت) ومدى إفادته لمصممى الأزياء؟
- هل للأزياء دور فى بناء رؤية ناجحة للحدث الدرامى التاريخى عبر العصور

## هدف البحث

يهدف البحث الى دراسة تصميم الأزياء النسائية فى عصر الملكة ماري أنطوانيت وتنفيذها بالتشكيل على المانيكان وذلك لإفادة مصممى الأزياء

## أهمية البحث:

يرجع أهمية البحث فى إثراء المكتبة بمرجع فى تخصص الأزياء التاريخية النسائية فى الفترة (١٧٧٤ - ١٧٩٢) عهد الملك لويس السادس عشر والملكة ماري أنطوانيت وخاصة الأزياء الخاصة بالملكة وطبقة النبلاء والبلاط الملكى ودور هذه الأزياء فى السينما فى تحقيق الرؤيا الفنية والتشكيلية لتلك الفترة وذلك لإفادة مصممى الأزياء المبتدئين حيث أن البعض منهم لم يتطرقوا الى كيفية تشكيل الزى وتنفيذه اثناء دراستهم الاكاديمية

## فرض البحث:

إنعكس تصميم أزياء ماري أنطوانيت فى السينما على مفهوم الأزياء ودورها فى السينما ولذلك فان دراسة تصميم وتشكيل الأزياء النسائية الفرنسية فى عصر الملكة ماري أنطوانيت ودور الأزياء فى الفيلم السينمائى له بالغ الأثر فى افادة مصممى الأزياء

## محددات البحث

يشمل إطار البحث تصميم الأزياء التاريخية للملكة ماري أنطوانيت ونساء البلاط الملكى وطبقة النبلاء والأغنياء وطريقة تنفيذها ودور هذه الأزياء فى السينما فى إيضاح الحالة الاجتماعية وتحقيق الرؤيا للمشاهد عن الترف والبرخ الذى وصلت إليه تلك الفترة وذلك فى السينما العالمية.

منهج البحث هو المنهج التاريخى الوثائقى والمنهج التحليلى والمنهج التطبيقى

## ادوات البحث :

- استمارة استبيان لتقييم العينة ( المشد أو الدعامة ) للمتخصصين. والمحكمين
- مانيكان مقاس ٣٨.
- خامات لتشكيل الدعامات (طين أسوانلى -بوليستر- مطاط)

## مصطلحات البحث

• المانيكان : Mannequin

هو قالب يمثل الجسم البشري ويطابقه من حيث الهيئة وشكل القوام (٢١&٢٢)

• التشكيل : Draping

يقصد بالتشكيل في البحث الحالي تطويع القماش على جسم المانيكان بهدف إعداد النموذج

(٢٥)

• التشكيل على المانيكان : Modeling on the dress stand

هو أحد أساليب إعداد وتصميم النماذج المجسمة وتستخدم في عملية تنفيذ الملابس وهذا الأسلوب يعد أسلوبا خاصا بالتصميمات المتميزة والتي يصعب تنفيذها عن طريق النماذج الورقية ، وهو يحتاج الي خبرة ومهارات خاصه (٢١&٢٢&٢٥)

• المؤثرات غير المرئية (Invisible effects):

المؤثرات غير المرئية فى الملابس هى الوسائل التى يستعين بها مصمم الأزياء لتعطى الزى الصورة النهائية التى ارادها وتشمل: البطانات، الدعامات، الحشو، الاولييت.

كما انها تعرف على انها بعض القطع الملبسيه التى ترتديها المرأه اسفل ملابسها الخارجيه للحفاظ على هيئتها البدنية والزخرفيه فى صورة مثلى كما انها تستخدم فى ابراز الجسم الانثوى بالصورة الجماليه التى يظهر بها الافراد فى عصر من العصور .

## الدراسات السابقة

المحور الأول : دراسات خاصة بتصميم الأزياء

١.دراسه : سمر على محمد على :

دراسه لبعض القدرات العقلية وسمات الشخصية المسهمه فى تصميم الأزياء

تناولت الدراسه مجال تصميم الأزياء من خلال دراسه بعض القدرات العقلية وسمات الشخصية المسهمه فى انجاحه. وقد تناول الاطار النظرى للدراسة بعض التعريفات الخاصة بتصميم الأزياء وانواعه ، والمراحل اللازمة لأدائه . ثم نبذه عن بعض القدرات العقلية وسمات الشخصية لبعض مصممي الأزياء .

واستخدمت الدراسة المنهج التحليلى الوصفى.

وقد توصلت الدراسة الى بعض النتائج الهامه التالية:

- ان عمل مصمم الأزياء ما هو الا تطويع للخطوط الأجنبية بما يتلاءم مع الجسم المصرى والعادات والتقاليد الشرقية.
- ان ج.م.ع. تحتاج الى مصممي أزياء على قدر كبير من الثقافه العلميه والفنيه وعلى قدر من القدرات الفنية التى تساعدهم على الابتكار الحر دون اللجوء الى خطوط الغير .

وأهم التوصيات التى أوصت بها الداسة:

- الاهتمام بإعداد مصممي الأزياء العلميين من المعاهد والكليات المتخصصة .
- العمل على تشجيع الكفاءات من مصممي الأزياء المبدعين لتطوير مجال تصميم الأزياء.

## ٢.دراسة : ناديه محمود محمد خليل

دراسة أثر مكملات الزينة على الأزياء فى العصر الاسلامى .

تناولت الدراسة تطوير مكملات الزينة فى العصر الاسلامى وكذلك العوامل المختلفة التى أثرت على هذا الفن وأدت الى تطوره فى العصرين العباسى والفاطمى حيث اتسمت زخارف هذه الفترة بالذوق الفنى السليم.

وقد توصلت الدراسة الى بعض النتائج الهامة:

- هناك انسجام عام بين فن مكملات الزينة والفنون الأخرى المزدهرة فى العصور الاسلاميه. ظهر الطابع الاسلامى بوضوح على مكملات الزينة فى العصرين العباسى والفاطمى.
- اعتمدت مكملات الزينة فى زخارفها على العناصر النباتية والهندسية والحيوانية والكتابية وتداخلت هذه العناصر مع بعضها مع بعضها تداخلا منسجما ومترابطا.

## ٣.دراسة : رشا فواز عبد العال:

"إعداد منهج مقترح لماده مكملات الملابس لطلاب الفرقة الرابعة - شعبه الملابس والنسيج - كلية الاقتصاد المنزلي"

تناولت الدراسة دراسة مكملات الملابس وأنواعها وتشمل المفهوم الخاص بمكملات الملابس بالإضافة الى بعض المفاهيم المرتبطة به كمفهوم تصميم الأزياء ومفهوم تصميم مكملات الملابس وكذلك الأنواع المتعددة لمكملات الملابس سواء كانت متصلة أو منفصلة.

وقد استفادت الدراسة الحالية من الدراسات السابقة فى التعريفات المختلفة لمكملات الأزياء والأنواع المختلفة لها والخامات المستخدمة فيها ، حيث أم كلتا الدراستين اتفقتا فى تطرقهما الى مجال تصميم مكملات الملابس وتأثيره بشكل فعال على تصميم الأزياء ، ولكن الدراسة السابقة تناولت مكملات الزينة شكل عام أما الدراسة الحالية فتناولته من خلال تصميم المكملات فى الأعمال الدرامية.

## المحور الثانى : دراسات خاصة بتصميم الأزياء السينمائية

### ١. دراسة : أحمد رفقى على

ملابس الشخصية وعلاقتها بالمكان وتأثيرها على شكل الحدث فى الفيلم التاريخى ١٩٨٩م  
تناولت الدراسة مدى أهمية الفيلم التاريخى رغم التشويه الذى أصابه من السينما العالمية وخاصة الأعمال التى تناولت الحضارة المصرية القديمة. كما استعرضت الدراسة مدى أهمية الملابس فى الفيلم التاريخى بالتكامل مع العناصر المكونة للفيلم السينمائى من خلال دراسة الدعائم

الأساسية التى يقوم عليها تصميم الشخصية فى الفيلم التاريخى، كما تلقى الدراسة الضوء على الشخصية المصرية القديمة ومقوماتها الخاصة وشكلها المميز وأسلوب التفكير الخاص بها ، وارتباط تلك العوامل بالمكان السينمائى الذى يسعى المصمم لبعث حيوية المكان الطبيعى فيه لتقوية الشخصية التشكيلية من خلال طراز العصر وتدعيمها دراميا ، وتوضح دور الأزياء فى تدرج أهمية الشخصية عن طريق تصميم الملابس ومشمولاتها تبعا لأهمية الشخصية.

#### ٢. دراسة : مها فاروق عبد الرحمن

أزياء العروض الإستعراضية فى السينما المصرية ٢٠٠١م

تناولت الدراسة فن الاستعراض فى السينما المصرية من خلال دراسة بعض الافلام الاستعراضية الشهيرة ودراسة خصائص الفيلم الاستعراضى على مستوى العالم من خلال الموسيقى والاستعراض ثم تطرقت إلى استعراض العناصر البصرية والتشكيلية فى الفيلم الاستعراضى من الازياء والملابس والمكياج ثم مبادئ التكوين من التضاد والتنوع والتكوين زو الطابع النمطى وقد تناولت علاقة الملابس بالعم الفنى الاستعراضى من خلال علاقتها بالشخصية وخصائصها وخاماتها ومكملاتها فى السينما الاستعراضية وعلاقة الملابس بالمكياج والضوء والديكور

#### ٣. دراسه : سمير السيد شاهين:

دور شادى عبد السلام كمصمم ديكور وملابس فى السينما المصرية"تناولت الدراسة دراسة سينمائية حول واحد من أهم مصممي الديكور والأزياء فى السينما المصرية وهو الفنان شادى عبد السلام من خلال تناول القيمة الجمالية التشكيلية للفنان وذلك من خلال دراسة تاريخية لتطور السينما وتدرجا بدراسة الديكور والأزياء فى السينما العالمية ومرورا بدراسة الديكور والأزياء فى السينما المصورة من البدايات السينمائية فى مصر وانشاء الاستوديوهات ثم القاء الضوء على تطور فن الديكور وتصميم الملابس فى السينما المصرية.

وتطرقت الرسالة بعد ذلك الى جانب التحليل لبعض الافلام التى قام الفنان شادى عبد السلام بالتصميم لها فى الديكور والأزياء التى تعتبر مرجعا هاما فى تاريخ تصميم الأزياء التعبيرية الدرامية.

وقد استخدم الباحث فى الدراسة المنهج دراسة الحالة والمنهج التجريبي.

وتوصلت الدراسة الى النتائج الأتية:

- اتسمت الملابس المصممة من شادى عبد السلام بالرشاقة والبساطة فى التصميم التى تصل وتصيب الهدف مباشرة فكان يأخذ فى الاعتبار الممثل الذى يرتدى الزى من ناحية الجسم والخصية الدرامية.
- الدقة فى التنفيذ واختيار الاكسسوار الذى اتسم بالبساطة المعبرة.

• اهتمامه الفائق بنواحي التصميم كاللون والتناسق الملحوظ بين اللون الموجود في الديكور وبين الملابس المستخدمة مما يدل على وعيه الشديد والمأماه بطبيعة الفيلم الخام وعمليات التصوير والاضاءة والطباعه وحساسية الأفلام للألوان.

#### ٤. دراسة : الشيماء أحمد طلعت

تصميم الأزياء ودوره في إبراز الأعمال الدرامية التلفزيونية والسينمائية ٢٠٠٣م تناولت الدراسة دور وسائل الإعلام وتأثيرها على أفراد المجتمع والشروط الواجب توافرها لإنجاح دورها ، كما تناولت الدراما وأنواعها وعناصرها .

كما تناولت تصميم الأزياء وعناصره وأسسها ودراسة الملابس الدرامية وأنواعها ومكملاتها كما تطرقت للعوامل الخارجية المؤثرة في تصميم الأزياء التعبيرية من مكياج وديكور وإضاءة وعلاقته بالأزياء.

#### ٥. دراسة : محمد عبد الحفيظ مكاوي

" دور الفنان التشكيلي في العمل السينمائي الروائي " تناولت الدراسة في الجانب النظري دراسة تاريخية لبدايات الفن التشكيلي في الأعمال السينمائية وما لها من أثر في دراسة التيارات الفكرية والأدبية والمذاهب الفنية والتشكيلية المختلفة على السينما .. كما تطرقت الدراسة الى مدى فاعلية دور كل من الديكور والملابس والاضاءة والمكياج في العمل السينمائي .. هذا الى جانب دور الفنان التشكيلي وعلاقته بالمجموعة الفنية ودوره ومهامه في العمل السينمائي الروائي مع الاهتمام بالمراحل التي يمر بها العمل السينمائي ابتداءا من السيناريو المكتوب ومرورا بعمليات التجهيز والتحضير وعلاقه الفنان التشكيلي بالمخرج وعملية الأخراج وعلاقته بالانتاج ومرورا بعملية التصوير . الخ، كما تتضمن الرسالة تطبيقات على أهم نوعيات الأفلام السينمائية التي يكون للفنان التشكيلي فيها دورا بارزا.

وقد تطرقت الجوانب النهائية الى دور رواد السينما في تطور صناعه السينما في مصر رغم ضعف الامكانيات التقنية وقد تضمن الجانب التطبيقي نماذج من هذه المحاولات كما يتضمن آراء لبعض النقاد والمخرجين والفنانين التشكيليين السينمائيين ومديرى التصوير عن الدور التشكيلي في اللغة السينمائية.

وقد استخدمت الدراسة المنهج التحليلي - الوصفي .

وقد توصلت الدراسة الى النتائج الآتية :

- ضرورة تواجد الفنان التشكيلي المؤهل بدراساته العلمية السينمائية تأهيلا جيدا في الأعمال السينمائية لكي يسهم في الارتقاء بالرؤية العامة.
- تواجده هذا لا يقتصر على نوعيات معينة من الأفلام فقط بل يمتد دوره على جميع الاعمال الدرامية الروائية ولا يزال درو الفنان التشكيلي غير مكتمل وذلك لأعتبار الفن السينمائي فنا وليدا.



### المحور الثالث : دراسات خاصة بالتشكيل على المانيكان

#### ١. دراسة : علا محمد يوسف عبد اللاه:-

تأثير بعض العوامل والأساليب التطبيقية المختلفة للأقمشة فى التشكيل على المانيكان - رسالة دكتوراه - كلية الأقتصاد المنزلى - جامعه المنوفية - ٢٠٠١  
هدفت هذه الدراسة الى

- التوصل الى أفضل نوع خامه تعطى أفضل تشكيل .
- التوصل الى أفضل كثافه فى الحمة تعطى افضلخواص للتشكيل .
- التوصل الى أفضل تركيب نسجى يعطى أفضل خواص تشكيل للأقمشة .

وتوصلت الدراسة للنتائج الآتية:

• يؤثر اختلاف عوامل التركيب البنائى المستخدم فى الدراسة (تركيب نسجى - اسلوب خيط اللحمه - كثافة اللحمه) وذلك فى الخامات الثلاث المستخدمة على خواص الخامات المؤثره فى التشكيل على المانيكان حيث جاءت النتائج بينها فروق معنوية عاليه عند مستوى ١٪ نتيجة لاختلاف عوامل التركيب البنائى

#### ٢. دراسة : سحر محمود فوده :

تأثير اختلاف بعض عوامل التركيب البنائى لأقمشة تريكو اللحمه فى التشكيل المانيكان - رسالة ماجستير - كلية الأقتصاد المنزلى - جامعه المنوفية - ٢٠٠٤  
هدفت هذه الرساله الى :

• التوصل الى افضل ( تركيب بنائى ، طول غرزة ، نمره خيط) لتشكيل القصات المختلفه على المانيكان .

وتوصلت الدراسة للنتائج الآتية:

• توصلت الدراسة الى أن أفضل التركيب البنائى فى خامه القطن ١٠٠٪ هى البيكة يليه الريب يليه الجرسيه ثم الانترولوك وافضل طول غرزة هى (٣) يليها (٢,٧) يليها (٢,٥) وافضل نمر الخيط هى ( ١/٣٠ ثم ١/٤٠ ثم ١/٥٠ بالتساوى وذلك باستخدام اسلوب الرادار الاحصائى).

#### ٣. دراسة : سحر كمال محمود فودة:

تأثير اختلاف بعض الاساليب التطبيقية فى التشكيل على المانيكان على مقاييس الجودة لبعض اجزاء ملابس السهرة - رسالة دكتوراه - كلية الاقتصاد المنزلى - جامعه المنوفية - ٢٠٠٧  
هدفت هذه الرساله الى:

• تحقيق الناحية الاقتصادية عن طريق توفير مكملات ملبسية اضافية للمرأة تحقق لها رغبة الغير وتعدد الألوان داخل دولاب ملابسها بالتكلفة المناسبة.

• التنبؤ بمدى ملائمة الخامات الأساسية والخامات المساعدة من حيث الشكل واللون فقط قبل عملية التنفيذ والتكلفة الفعلية.

وتوصلت الدراسة للنتائج الآتية:

• وجود فروق غير معنوية من حيث دقة اللون بين الأسلوب (أ) وهو أسلوب سحب القماش بالاداة (scanner) واسلوب (ب) وهو أسلوب التشكيل الواقعي على المانيكان.

٤. دراسة : ضحى عبد المنعم الدمرداش :

الخامه كمصدر للتصميم على المانيكان (دراسة تحليلية تطبيقية) – رسالة دكتوراة – كلية الفنون التطبيقية – جامعه حلوان – ٢٠٠٧

هدفت هذه الرسالة الى :

• تحليل وابرار مميزات وخصائص الاقمشة التريكو (قطن / ليكرا) للتعرف على خصائصها.  
• وضع حلول للمشكلات المتعلقة بالتصميم والتشكيل لتلك الاقمشة والجداول القياسية المستخدمة فى انتاجها.

• تقديم مقترحات تصميمية منفذة من أقمشة التريكو (قطن / ليكرا) تجمع بين الجانب الوظيفى والجمالى وتحكيمها من قبل المتخصصين.

توصلت الدراسة للنتائج الآتية:

• توجد تأثيرات وظيفية وجمالية لأقمشة التريكو (قطن / ليكرا) .  
• توجد علاقة متبادلة بين مواصفات أقمشة التريكو (قطن / ليكرا) والنمط التصميمى والتنفيذى لها .  
• تؤثر نسب خلط ألياف الليكرا بالأقمشة القطنية على مواصفات الملابس من الناحية الوظيفية والجمالية.

٥. دراسة : لمياء حسين السنهورى :

استحداث معالجة فنية جديدة لخامات البيئة لابتكار أزياء بأسلوب التصميم على المانيكان – رسالة ماجستير – كلية الأقتصاد المنزلى – جامعه حلوان – ٢٠٠٩

هدفت هذه الرسالة الى :

• ابتكار معالجات فنية وتشكيلية حديثة لمكملات الملابس من خامات البيئة الطبيعية.  
• ابرار العلاقة الوثيقة والمتبادلة بين الملابس والمكملات.  
• استحداث أساليب تقنية جديدة لمعالجة خامات البيئة الطبيعية لتنفيذ الملابس والمكملات.

وتوصلت الدراسة للنتائج الآتية:

• أكدت نتائج تطبيق الأستبيان أن هذه المقترحات تحقق ابتكار فى مجال تصميم الأزياء على المانيكان والتصميم المباشر للمكمل وأنها تجمع بين الاصاله والمعاصرة.

٦. دراسة : سوزان السيد أحمد حجازى:

فاعلية برنامج تعليمى لبعض تقنيات تشكيل الجلود على المانيكان باستخدام الوسائط المتعدده - رسالة دكتوراه - كلية الأقتصاد المنزلى - جامعه المنوفية - ٢٠١١  
هدفت هذه الرسالة الى:

- بناء برنامج تعليمى لبعض تقنيات تشكيل الجلود على المانيكان بأستخدام الوسائط المتعدده.
- وتوصلت الدراسة الى النتائج الآتية:
- البرنامج المقترح له فاعلية فى تحصيل المعلومات ومعارف عند مقارنة تطبيق الأختبار التحصيلى قبل أداء البرنامج وبعده لصالح التطبيق البعدى عند مستوى ٠.٠١ .

٧. دراسة: هند سالم عبد الفتاح البنا:

الخواص الطبيعية والميكانيكية لبعض الجلود الصناعية وعلاقتها بتقنيات تشكيلها على المانيكان - رسالة ماجستير - كلية الأقتصاد المنزلى - جامعه المنوفية - ٢٠١١  
هدفت هذه الرسالة الى :

- الاستفاده من خواص الجلود الصناعية ومميزاتها المتعدده فى عملية التشكيل على المانيكان عن طريق عمل تصميمات لملايس السهرة مع تنفيذها بخامة الجلد الصناعى بمظهر فاخر وتكاليف اقل.
- توصلت الدراسة للنتائج الآتية:

• الجلد الخفيف والمتوسط على التوالى اكثر ملائمة من الجلد السميك لتقنيات التشكيل على المانيكان

المحور الرابع : دراسات تناولت المؤثرات غير المرئيه:

١. فاطمه كمال عنتر سالم

(خاصية نفاذية الهواء ودراسة العوامل المؤثره عليها لاثراء القيمه الجماليه ) رسالة ماجستير غير منشورة - كلية الأقتصاد المنزلى - جامعه المنوفيه - ٢٠٠٩  
تهدف الدراسه الى :

- دراسة العلاقة بين مفردات التركيب البنائى النسجى وبين خواص الأداء الوظيفى للملابس الداخلىه ( المشدات ) .

توصلت الدراسه الى

- الأستخدام الأمثل للتركيبات النسجيه فى تصنيع أقمشه الملابس الداخلىه ( المشدات ) فى مصر مما يترتب عليه قيمة اقتصاديه عاليه.

## ٢. رانيا سعد محمد أحمد

( المؤثرات غير المرئية للملابس النساء فى القرن التاسع عشر ) رسالة دكتوراه - كلية الاقتصاد المنزلى جامعة المنوفيه - ٢٠١٠  
تهدف الدراسة الى :

- طرز المؤثرات غير المرئية وعلاقتها بملابس النساء الخارجيه ودراسة الدور الذى لعبته المؤثرات غير المرئية .
- توصلت الى :
- امكانية تقديم رؤيه تطبيقيه لتنفيذ مختارات تصميميه من طرز المؤثرات غير المرئية بانجلترا خلال الفترات التاريخيه الثلاثه من القرن التاسع عشر والاستفاده من سلوكيات وخبرات فنانيها .

## ٣. دعاء صديق محمد أحمد

( متطلبات الاداء للملابس الداخليه الحریمی المنتجه من أقمشة التريكو فى ضوء المتغيرات التكنولوجية ) رسالة ماجستير - كلية الاقتصاد المنزلى - جامعة حلوان ٢٠١١  
تهدف الدراسه الى :

- تحديد الاسلوب المتبع فى تصميم وتشغيل الملابس الداخليه الحریمی ( مشد الصدر - السروال الداخلى ) المنتجه من أقمشة التريكو بمصانع الملابس الجاهزه المصريه .
- توصلت الى :

• العلاقة الارتباطيه بين متطلبات الاداء والوظيفه والجماليه للملابس الداخليه الحریمی

## المؤثرات الغير مرئية المؤثرة على الأزياء فى عصر مارى أنطوانيت .:

الأزياء التاريخية حافلة وزاخرة بالخطوط والألوان والأشكال المتميزه وروعة التصميم عبر التاريخ وتظهر إبداع الإنسان عبر العصور فى تشكيل خطوط أزياءه بشكل يجعلها أكثر جاذبيه وملائمة للظروف المحيطه واليوم من خلال مشاهده الأفلام التاريخيه التى تتناول تلك الفتره التى نحن بصدها " عصر الملكة مارى أنطوانيت " نجد أن مصممي أزياء الأفلام فى صراع مع جعل الأزياء تتفق مع روح العصر المواكب لأحداث الفيلم ولذلك ينبغى أن يكون لمصممي الأزياء العاملين فى هذا الحقل خبرتهم بأزياء تلك الفتره ليس فقط من حيث الخطوط بل كيف نشأت هذه الخطوط وما هى العوامل الاجتماعيه والاقتصاديه والفنيه المؤثرة على هذه الخطوط كذلك معرفه المؤثرات الداخليه على الزى الخارجى التى استعان بها مصممو هذه الأزياء لتعطى الزى الصورة التى تتناسب مع هذه المرحله بواقعيه وهذه المؤثرات الداخليه يطلق عليها فى العاده " مشدات " (٢٤&١٩&١٨)

## المشادات :-

ظهرت كلمة مشد تاريخيا فى كثير من الكتابات فى القرن الرابع عشر لتدل فى البداية على " قطع معدنية خاصة بالرجل يرتديها على صدره " ومع تطور التاريخ تطور استعمال المشد وتداوله الرجال والنساء وأصبحت له خامات متعددة تختلف تبعا لاختلاف وظيفته من عصر إلى عصر . ويمكن تعريف المشد أنه " تلك القطع المستخدمة فى عملية إبراز الجسم فى الصورة الجمالية وإخفاء عيوبه وإعادته ليبدو رشيقا جميلا وجذابا .

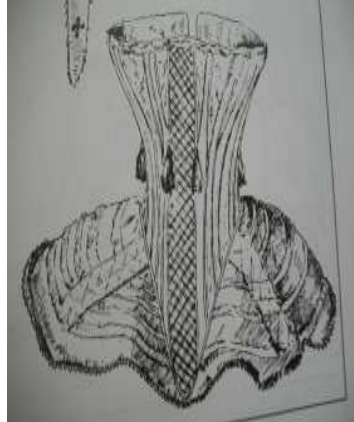
وقد تطورت المشدات إلى قطع يرتديها الرجل والمرأة تحت الثوب لى تعطى للجسم الشكل المطلوب ولضغط البطن والأرداف عند السيدات ومنع بروزها من الثوب حسب موضحة تلك الفترة مع تطور الخامات التى استخدمت فى صناعة المشدات من المعدن إلى الخشب والخيرزان والقش ثم استخدمت الجلود ثم الأقمشة المصمغة . ويجدر بنا الإشارة إلى أن المشد فى البداية لم يكن أكثر من فكرة بسيطة تقوم على تدكيك الملابس برباط رفيع يمر به ثقب متقابلة أشبه ما يكون برباط الحذاء ورأت النساء فى هذه الطريقة سبيلا لإبراز مظاهر الأنوثة والفتنة وذلك منذ ظهور المشدات إلى قيام الثورة الفرنسية والتي كان من أهم نتائجها التخلص من المشدات. (١٨&١٩&٢٧)

## تطور المشدات تاريخيا :-

يمكن أن يتجاهل تاريخ الأزياء المشدات تلك القطعة الملبسية التى أرادت بها النساء أن ترسم خطوط الجمال والموضحة ومع تغير خطوط الموضحة عبر العصور تغير شكل المشدات ففى بعض الفترات كانت المشدات تغطى معظم الجسم وانحسرت فى فترات أخرى إلى مجرد حزام حول الخصر وفى بعض الأحيان تكون مهمتها الأساسية شد الصدر ورفعها إلى أعلى وإبرازه بشكل لافت للنظر وفى البعض الأخر تكون مهمتها إخفاء الصدر مع تضخيم الأرداف وبذلك يتحكم المشد فى شكل المرأة حسب نوع المشد وفقا للموضحة السائد فى كل عصر من العصور .



طريقة ارتداء المشد



مشد من عصر ماري انطوانيت

ونلاحظ أنه بدأ التفكير في التحكم في شكل الجسم منذ نهايات القرن الثاني عشر حتى عصر الملكة ماري أنطوانيت . في عصر لويس الرابع عشر اتجه المشد إلى التخلص من القطن المعدنية التي تقوى أجزاء المشد ليحل محلها عظم الحوت لأن يعتبر أكثر مرونة وانتشرت في عصر ماري أنطوانيت أنواع عديدة من المشدات عدا المقواه واستمر استخدام المشد حتى الثورة الفرنسية ١٧٩٨م حيث تم التخلص من المشد ولم يبقى منه سوى حزام بسيط نتيجة تدفق المهاجرين الانجليز على فرنسا وتأثر الأزياء الفرنسية بتطور الأزياء في إنجلترا . (١٨&١٩&٢٦&٣٠&٣٤)

## الكريوليين

ارتدت النساء الكريوليين وهو عبارة عن قفص من عظام الحوت دائرة حول الوسط . دائرتان على مستوى الجانبين تقريبا وهناك خطوط أفقية ورأسية لكي تساعد على تشابك هذه الحلقات وذلك لكي تعطى الإتساع الهائل للجونلة بالإضافة إلى الكورسيه الذي يضغط الوسط ليبدو نحيلاً والأزياء تتشابه كثيرا مع الفترة السابقة في تصميمها ولكن تفوقها بكثره الزخارف (٢٤)

يعتبر أول عهد الكريوليين في عهد لويس الخامس عشر عام ١٧١٥م "عصر الكوكو" .

من المعروف أن الموضات النسائية الناجحة تلك التي يتوافر فيها عنصر الجاذبية وإثارة الفتنة . فقد كانت الأطواق المثبتة في القماش تعطى مرونة شديدة في الحركة وتموجات يميناً ويساراً تجعل المرأة تبدو أكثر إثارة وأكثر جاذبية .

وفي الربع الثاني من القرن الثامن عشر ظهر ما يسمى ال " Pannier " وهو عبارة عن أطواق من مادة لدنة لتوسيع الجونلة وكانت تصنع أغلبها من عظم الحوت وأحيانا من المعدن وكان من الممكن خفضها من الجوانب بواسطة خيوط وذلك للمرور من الأبواب وأدت هذه الأطواق إلى ظهور أكثر الأزياء سحرا وفتنة وقد اختفت هذه الأطواق بكل أنواعها قبل الثورة الفرنسية فمن الطبيعي ألا يكون لها مكان بين الأزياء الثورية فهي لا تصلح إلا للوسط العالي المرتفع . (١١)

## مراحل عمل الكورساج (المشد أو الدعامة)

يتم تجهيز المانيكان واعداده (المانيكان الكرتون) بتبطينه وعمل كسوة بما يتناسب مع مقاسات الممثلة مع زيادة بمقدار مقاس عن مقاسات الجسم الأصلية (قيمة سمك الدعامة)

- يتم عزل المانيكان بطبقة عازلة من البلاستيك المطاط ثم تشكل الطينة (طينة أسوانلى) بشكل المشد
- يتم عزل الطينة المشكلة بشكل المشد بشحم أو ورنيش
- يتم عمل قالب جيس سالب
- يتم صب في القالب السالب (الجزء الموجب) نسخة من البوليستر للتشكيل عليها ونسخة من المطاط (rubber) للارتداء
- يتم تشطيب المشد بمعجون ستوك ودوكو وذلك في حالة استخدام البوليستر



صورة (١)



صورة (٢)



صورة (٣)



صورة (٤)



صورة (٥)



صورة (٦)



صورة (٧)

وبذلك يكون المانيكان جاهزا للتشكيل عليه (المشد المصنع من البوليستر)



تصميمات تم تنفيذها بعد عمل المشد

استمارة الاستبيان الأولى للتحكيم على تنفيذ المشدات أو الدعامة ( المؤثرات غير المرئية على الأزياء) موجه للمحكمين والمصممين :-

وفيما يلي الخطوات التي تم مراعاتها لبناء الاستبيان :-

- ١ . تحديد الهدف من الاستبيان .
- ٢ . إعداد جدول مواصفات الاستبيان .
- ٣ . إختيار نوع بنود الاستبيان وصياغتها .
- ٤ . ترتيب بنود الاستبيان .
- ٥ . إعداد تعليمات الاستبيان .
- ٦ . إعداد مفتاح التصحيح
- ٧ . وضع الاستبيان في صورته الأولية .
- ٨ . تجريب وتقنين الاستبيان ( ضبط الاستبيان ) .
- ٩ . صياغة الاستبيان في صورته النهائية .

١ . الهدف من الاستبيان :-

للتحكيم على تنفيذ المشدات أو الدعامة ( المؤثرات غير المرئية على الأزياء )



### تحديد محاور الاستبيان :

ولتحديد محاور الاستبيان إطلع الباحث على الدراسات السابقة والبحوث التي أهتمت بتصميم الأزياء وخاصة الدراسات الخاصة بتصميم الأزياء السينمائية ومن هنا استطاع الباحث تحديد محاور الإستبيان التي تتمثل في الأتي :

#### • أولاً : مدى تحقيق الجانب الجمالي

١. مدى تحقيق المشد للشكل العام للتصميمات المنفذة
٢. مساهمة المشد لخطوط التصميم لعصر ماري انطوانات

#### • ثانياً : مدى تحقيق الجانب الوظيفي والاقتصادي

١. سهولة تشكيل التصميمات على المانيكان مع وجود المشد
٢. سهولة تنفيذ المشد
٣. تناسب المشد مع سهولة الحركة
٤. الاستغلال الأمثل للخامات

#### • ثالثاً : مدى ملائمة المشد لدراما الفترة التاريخية

١. ملائمة المشد للسياق العام لدراما الفترة التاريخية
٢. ملائمة المشد للسياق العام للفترة التاريخية
٣. ملائمة المشد للعناصر الفنية للعمل

#### ٢. إعداد جدول مواصفات الاستبيان :-

جدول يوضح محاور الاستبيان

عدد البنود	محاور الاستبيان
٢	مدى تحقيق الجانب الجمالي
٤	مدى تحقيق الجانب الوظيفي والاقتصادي
٣	مدى ملائمة المشد لدراما الفترة التاريخية
٩	المجموع

#### ٣. اختيار نوع البنود الاستبيان وصياغتها :-

قامت الباحثة بتصميم إستمارة استبيان بعد إطلاعها على الاستمارات المختلفة المتعلقة بالأزياء وخاصة الأزياء السينمائية سواء في الدراسات السابقة أو على الإنترنت حيث تم اختيار نوع البنود بطريقة التدرج الثلاثي وروعي عند صياغة بنود الاستبيان :-

- أن تكون العبارات سهلة وواضحة
- وأن تكون للعبارة معنى واحد
- أن تغطي البنود محاور الاستبيان

• أن ينتمي البند للبعد الذي يحتويها

٤. ترتيب بنود الاستبيان :-

رعى عند ترتيب بنود الاستبيان أن يكون الترتيب تبعاً لمحاور الاستبيان .

٥. إعداد تعليمات الاستبيان :-

تم تحديد تعليمات الاستبيان في :

• لا يوجد وقت محدد للاستبيان

• تقوم بتحديد خيار واحد من ثلاث خيارات

٦. إعداد مفتاح التصحيح :

"مفتاح تصحيح الاستبيان" حيث تم التصحيح على مقياس مناسب - مناسب إلى حد ما

- غير مناسب" بدرجات (٣ - ٢ - ١) على الترتيب للعبارة.

الدرجة= [(المحور الأول × ٢ عبارات) + (المحور الثاني × ٥ عبارات) + (المحور الثالث × ٣

عبارات)] × ٣ درجات = ٣٠ درجة وتم تقسيم المحاور حسب المدى حيث كانت:-

أ - أقل درجة هي ١٠ .

ب- أكبر درجة هي ٣٠ .

٧. وضع الاستبيان في صورته الأولية :-

تم وضع الاستبيان في صورته الأولية وهو يتكون من ( ٣ ) محاور (مدى تحقيق الجانب

الجمالي ، مدى تحقيق الجانب الوظيفي والإقتصادي ، مدى ملائمة المشد لدراما الفترة التاريخية )

ولكل محور مجموعة من البنود وهي : المحور الأول يتكون من (٤ بنود) ، المحور الثاني يتكون من (٥

بنود) ، المحور الثالث يتكون من (٤ بنود) .

٨. تجريب وتقنين الاستبيان ( ضبط الاستبيان ) :-

تم تقنين الاستبيان وذلك بتعيين الصدق والثبات له كما يأتي :

أولاً : صدق الاستبيان :

١. الصدق الظاهري ( صدق المحكمين ) :

تم عرض الاستبيان في صورته الأولية على المحكمين وذلك لإبداء آرائهم فيما يلي :

أ- تحديد إنتماء كل بند من بنود الاستبيان للبعد الذي وردت ضمنه أو عدم إنتماؤها .

ب- صلاحية البنود لقياس ما وضع من أجله .

ج- شمولية الاستبيان لقياس ما وضع من أجله .

د- كفاية عدد العبارات لتوضيح المحور الذي يتضمنها .

هـ- وضوح صياغة كل بند لأفراد العينة وإمكانية تعديل صياغة أو حذف أو إضافة بنود جديدة

ليصبح الاستبيان أكثر قدرة على تحقيق الغرض الذي وضع من أجله .

جدول يوضح نسب الإتفاق بين المحكمين على صلاحية كل بند فى مقياس المتغيرات البيئية

رقم البند	عدد المتفقين	النسبة (%)
<b>المحور الأول</b>		
١	١٠	١٠٠
٢	٥	٥٠
٣	٦	٦٠
٤	٩	٩٠
<b>المحور الثانى</b>		
١	١٠	١٠٠
٢	١٠	١٠٠
٣	١٠	١٠٠
٤	٦	٦٠
٥	٩	٩٠
<b>المحور الثالث</b>		
١	٨	٨٠
٢	٧	٧٠
٣	١٠	١٠٠
٤	٩	٩٠

وفى ضوء إتفاق المحكمين استبق الباحث على البنود التى حصلت على نسبة إتفاق (٨٠%) فأكثر) من عدد المحكمين ، وتم حذف البنود التى حصلت على نسبة إتفاق أقل من (٨٠%) من عدد المحكمين وقد تم إعادة صياغة بعض العبارات .

**ثانياً : ثبات الاستبيان Test reliability :**

**طريقة ( ألفا . كرونباخ ) :-**

للتأكد من ثبات الاستبيان تم حساب معامل الاتساق الداخلى بواسطة معادلة ألفا كرونباخ Alpha وقد جاءت النتائج كما فى الجدول

جدول معامل الثبات ألفا كرونباخ لمحاور استبيان المحكمين

المحاور	قيمة معامل الثبات
مدى تحقيق الجانب الجمالى	٩٠%
مدى تحقيق الجانب الوظيفى والإقتصادى	٩٢%
مدى ملائمة المشد لدراما الفترة التاريخية	٨٩%
ثبات الأداة الكلى	٩٠%

وفي ضوء نتائج معاملات الثبات لمحاور الاستبيان الثلاثة الرئيسية الموضحة بالجدول السابق، لم يتم حذف أي محور من المحاور، حيث كانت معاملات الثبات مرتفعة في كل المحاور، وتراوحت ما بين ٠.٨٩ و ٠.٩٢، كما يتضح من الجدول رقم ( ) أن معامل ثبات الاستبيان الكلي ٠.٩٠ الأمر الذي يشير الى ثبات الاستبيان .

#### ٩. صياغة الاستبيان في صورته النهائية :

تم وضع الاستبيان في صورته النهائية وهو يتكون من ( ٣ ) محاور (مدى تحقيق الجانب الجمالي، مدى تحقيق الجانب الوظيفي والإقتصادي، مدى ملائمة المشد لدراما الفترة التاريخية) ولكل محور مجموعة من البنود وهي : المحور الأول يتكون من (٢ بنود) ، المحور الثاني يتكون من (٥ بنود) ، المحور الثالث يتكون من (٣ بنود) .

#### المعاملات الإحصائية التي استخدمت في تحليل البيانات:

تم تحليل البيانات وإجراء المعاملات الإحصائية باستخدام برنامج SPSS لاستخراج النتائج وفيما يلي بعض الأساليب الإحصائية المستخدمة :

٢. المتوسط الحسابي

١. النسب والتكرارات المئوية

٤. تحليل التباين

٣. الانحراف المعياري

#### نتائج الدراسة ومناقشتها:

هذا الجزء يتضمن نتائج الدراسة التطبيقية بهدف دراسة تصميم الأزياء النسائية في عصر الملكة ماري أنطوانيت وتنفيذها بالتشكيل على المانيكان وذلك لإفادة مصممي الأزياء .

أولاً : معاملات الاتفاق لأراء المصممين ( الاستمارة الأولى الموجه للمصممين )

#### • معامل الاتفاق للمحور الأول " مدى تحقيق الجانب الجمالي "

جدول (١) نتائج معامل الاتفاق لأراء المصممين حول التصميمات

لبنود المحور الأول (مدى تحقيق الجانب الجمالي)

بنود المحور الأول		
مدى تحقيق الجانب الجمالي من حيث		البنود رقم التصميم
مسيرة المشد لخطوط التصميم لعصر ماري أنطوانيت	مدى تحقيق المشد للشكل العام للتصميمات المنفذة	
٩٣	٩٧	التصميم (١)
٩٧	٩٠	التصميم (٢)

من خلال جدول (١) السابق نجد اتفاق آراء المصممين في مدى تحقيق الجانب الجمالي بنسبة مرتفعة حيث نجد بالنسبة لمدى تحقيق المشد للشكل العام للتصميمات المنفذة يتراوح معامل

الاتفاق بين ٩٠ للتصميم الثاني، ٩٧ للتصميم الأول وبالنسبة لمسيرة المشد لخطوط التصميم لعصر ماري أنطوانيت يتراوح معامل الاتفاق بين ٩٣ للتصميم الأول، ٩٧ للتصميم الثاني .

• معامل الاتفاق للمحور الثاني " مدى تحقيق الجانب الوظيفي والاقتصادي "

جدول (٢) نتائج معامل الاتفاق لأراء المصممين حول التصميمات

لبنود المحور الثاني ( مدى تحقيق الجانب الوظيفي والاقتصادي )

بنود المحور الثاني				
مدى تحقيق الجانب الوظيفي والاقتصادي من حيث :				البنود رقم التصميم
الاستغلال الأمثل للخامات	تناسب المشد مع سهولة الحركة	سهولة تنفيذ المشد	سهولة تشكيل التصميمات على المانيكان مع وجود المشد	
٩٣	٨٧	٩٣	١٠٠	التصميم (١)
١٠٠	٨٧	٩٧	٩٣	التصميم (٢)

من خلال جدول (٢) السابق نجد اتفاق آراء المصممين في مدى تحقيق الجانب الوظيفي والاقتصادي للتصميم بنسبة مرتفعة حيث نجد بالنسبة لسهولة تشكيل التصميمات على المانيكان مع وجود المشد يتراوح معامل الاتفاق بين ٩٣ للتصميم الأول، ١٠٠ للتصميم الثاني وبالنسبة لسهولة تنفيذ المشد يتراوح معامل الاتفاق بين ٩٣ للتصميم الأول، ٩٧ للتصميم الثاني وبالنسبة لتناسب المشد مع سهولة الحركة يكون معامل الاتفاق ٨٧ للتصميمين الأول والثاني، وبالنسبة للاستغلال الأمثل للخامات يتراوح معامل الاتفاق بين ٩٣ للتصميم الأول، ١٠٠ للتصميم الثاني .

• معامل الاتفاق للمحور الثالث " مدى ملائمة المشد لدراما الفترة التاريخية "

جدول (٣) نتائج معامل الاتفاق لأراء المصممين حول التصميمات

لبنود المحور الثالث (مدى ملائمة المشد لدراما الفترة التاريخية)

بنود المحور الثالث			
مدى ملائمة المشد لدراما الفترة التاريخية من حيث:			البنود رقم التصميم
ملائمة المشد للعناصر الفنية للعمل	ملائمة المشد للسياق العام للفترة التاريخية	ملائمة المشد للسياق العام لدراما الفترة التاريخية	
٩٣	٩٣	٩٧	التصميم (١)
١٠٠	٩٣	٩٣	التصميم (٢)

من خلال جدول (٣) السابق نجد اتفاق آراء المصممين في مدى ملائمة المشد لدراما الفترة التاريخية بنسبة مرتفعة حيث نجد بالنسبة لملائمة المشد للسياق العام لدراما الفترة التاريخية يتراوح معامل الاتفاق بين ٩٣ للتصميم الثاني، ٩٧ للتصميم الأول وبالنسبة لملائمة المشد للسياق العام للفترة التاريخية يكون معامل الاتفاق ٩٣ للتصميمين الأول والثاني وبالنسبة لملائمة المشد للعناصر الفنية للعمل يتراوح معامل الاتفاق بين ٩٣ للتصميم الأول، ١٠٠ للتصميم الثاني .

وكانت نتائج تقييم التصميمات حسب معامل الاتفاق لجميع محاور الدراسة موضحة في الجدول التالي:

جدول (٤) المتوسطات الحسابية لتقييم التصميمات حسب معامل الاتفاق لأراء المصممين لجميع المحاور

رقم المحور رقم التصميم	الأول	الثاني	الثالث
التصميم (١)	٩٥	٩٣	٩٤
التصميم (٢)	٩٣	٩٤	٩٦

#### • تقييم التصميمات حسب معاملات الاتفاق:

تم تحويل نتائج معاملات الاتفاق الى قيم مقارنة لكل محور على حدة وهذه القيم تتراوح من (صفر: ١٠٠)

مع ملاحظة ما يلي:

- إذا كانت النسبة من (٩٠ : ١٠٠%) يكون التقدير متميز .
- إذا كانت النسبة من (٨٠ : أقل من ٩٠%) يكون التقدير جيد جدا .
- إذا كانت النسبة من (٧٠ : أقل من ٨٠%) يكون التقدير جيد .
- إذا كانت النسبة من (٦٠ : أقل من ٧٠%) يكون التقدير مقبول .
- إذا كانت النسبة من (أقل من ٦٠%) يكون التقدير ضعيف .

#### • المتوسط الحسابي والانحراف المعياري ومعامل الاختلاف وترتيب التصميمات وتقديرها طبقا لاستجابات السادة المحكمين

وكانت المتوسطات الحسابية والانحراف المعياري ومعامل الاختلاف موضحة بالجدول التالي وتم ترتيب العينات عن طريق حساب متوسط قيم معاملات الاتفاق كما هي موضحة في جدول (٥)

جدول (٥) المتوسط الحسابي والانحراف المعياري وترتيب العينات وتقديرها

طبقا لاستجابات السادة المحكمين لجميع محاور الاستبيان قيد البحث

بيانات إحصائية التصميمات	المتوسط الحسابي	الانحراف المعياري	معامل الاختلاف	الترتيب	التقدير
التصميم (١)	٩٤	٣.٦٤	١.٢١	الأول	متميز
التصميم (٢)	٩٤	٤.٤١	١.٤٧	الأول مكرر	متميز

من خلال جدول (٥) بعد تحويل معاملات الاتفاق إلى نسب مئوية تم ترتيب العينات وتقديرها طبقاً لاستجابات المصممين تبعاً للاستبيان .

و يتضح أن: التصميم الأولي والتصميم الثانية حصلوا على نفس التقدير ونفس الترتيب حيث حصلوا على تقدير متميز.

#### • اختبار تحليل التباين Analysis of variance :

تم إجراء تحليل التباين لدراسة معنوية الفروق بين قيم "التقييم العددي" للتصميمات لكل محور من محاور الدراسة:

جدول (٦) تحليل التباين لدراسة معنوية الفروق بين التصميمات لكل محور

المحاور	قيمة (ف) المحسوبة	درجات الحرية	مستوى الدلالة الإحصائية	الدلالة
مدى تحقيق الجانب الجمالي	٠.٢٠٠	١	٠.٦٩٨	غير دالة
مدى تحقيق الجانب الوظيفي والاقتصادي	٠.٠٤٥	١	٠.٨٣٩	غير دالة
مدى ملائمة المشد لدراما الفترة التاريخية	٠.٢٠٠	١	٠.٦٧٨	غير دالة

يتضح من جدول (٦) أنه لا توجد فروق ذات دلالة إحصائية بين استجابات السادة المصممين على التصميمات لكل محور من المحاور حيث أن قيمة مستوى الدلالة أكبر من مستوى المعنوية (٠,٠١) .

جدول (٧)

تحليل التباين لدراسة معنوية الفروق بين المحاور الثلاثة

مصدر التغير	قيمة (ف) المحسوبة	درجات الحرية	مستوى الدلالة الإحصائية	الدلالة
المحاور	٠.١٥٨	٢	٠.٨٥٦	غير دالة

يتضح من جدول (٧) عدم وجود فروق دالة إحصائية بين التقديرات العددية للمحاور الثلاثة ، حيث أن مستوى الدلالة أكبر من مستوى المعنوية (٠,٠٥) ، وهذا يدل على عدم وجود اختلافات في الاستجابات بين المحاور الثلاثة للتصميم الواحد .

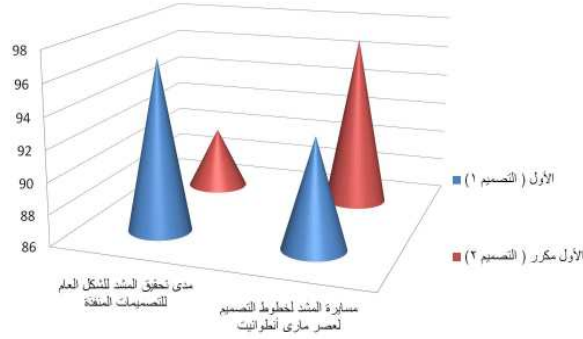
#### • التقييم الكلي لكل المحاور للتصميمات المميّزة تحت الدراسة:

تم استخدام الأشكال البيانية للتعبير عن التقييم للتصميمات المميّزة حيث استخدمت المحاور التالية:

جدول (٨)

التقييم الكلي للمحور الأول للتصميمات المميّزة تحت الدراسة

الأول المكرر التصميم ٢	الأول التصميم ١	مدى تحقيق الجانب الجمالي من حيث :
٩٠	٩٧	مدى تحقيق المشد للشكل العام للتصميمات المنفذة
٩٧	٩٣	مسيرة المشد لخطوط التصميم لعصر ماري أنطونيت



شكل (١) يوضح التمثيل البياني لدرجات جميع أبعاد المحور الأول للعينات المميزة

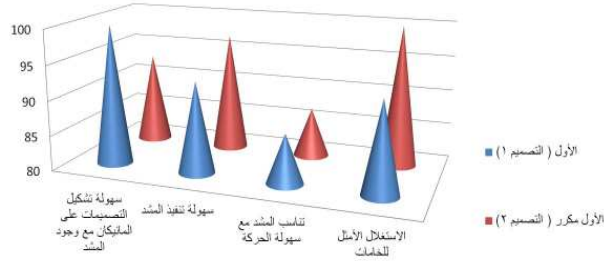
يتضح من الجدول رقم (٨) والشكل (١)

التقييم الكلي لبنود المحور الأول (مدى تحقيق الجانب الجمالي) للسادة المصممين ،  
فبالنسبة لمدى تحقيق المشد للشكل العام للتصميمات المنفذة تراوحت النسب المئوية بين ٩٠ %  
للتصميم الثاني و ٩٧ % للتصميم الأول وبالنسبة لمسيرة المشد لخطوط التصميم لعصر ماري  
أنطوانيت تراوحت النسب المئوية بين ٩٣ % للتصميم الأول و ٩٧ % للتصميم الثاني.

جدول (٩)

التقييم الكلي للمحور الثاني للتصميمات المميزة تحت الدراسة

الأول مكرر التصميم ٢	الأول التصميم ١	مدى تحقيق الجانب الوظيفي والاقتصادي من حيث :
٩٣	١٠٠	سهولة تشكيل التصميمات على المانيكان مع وجود المشد
٩٧	٩٣	سهولة تنفيذ المشد
٨٧	٨٧	تناسب المشد مع سهولة الحركة
١٠٠	٩٣	الاستغلال الأمثل للخامات



شكل (٢) يوضح التمثيل البياني لدرجات جميع أبعاد المحور الثاني للتصميمات المميزة



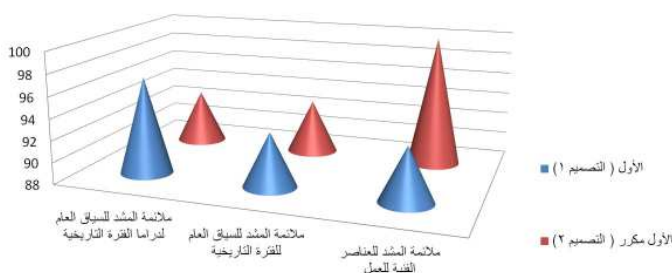
يتضح من الجدول رقم (٩) والشكل (٢)

التقييم الكلي لبنود المحور الثاني (مدى تحقيق الجانب الوظيفي والاقتصادي) للسادة المصممين، فبالنسبة لسهولة تشكيل التصميمات على المانيكان مع وجود المشد تراوحت النسب المئوية بين ٩٣% للتصميم الثاني و ١٠٠% للتصميم الأول وبالنسبة لسهولة تنفيذ المشد تراوحت النسب المئوية بين ٩٣% للتصميم الأول و ٩٧% للتصميم الثاني وبالنسبة لتناسب المشد مع سهولة الحركة تكون النسب المئوية ٨٧% للتصميمين الأول والثاني وبالنسبة للاستغلال الأمثل للخامات تراوحت النسب المئوية بين ٩٣% للتصميم الأول و ١٠٠% للتصميم الثاني.

جدول (١٠)

التقييم الكلي للمحور الثالث للتصميمات المميزة تحت الدراسة

الأول مكرر التصميم ٢	الأول التصميم ١	مدى ملائمة المشد لدراما الفترة التاريخية من حيث :
٩٣	٩٧	ملائمة المشد للسياق العام لدراما الفترة التاريخية
٩٣	٩٣	ملائمة المشد للسياق العام للفترة التاريخية
١٠٠	٩٣	ملائمة المشد للعناصر الفنية للعمل



شكل (٣) يوضح التمثيل البياني لدرجات جميع أبعاد المحور الثالث للعينات المميزة

يتضح من الجدول رقم (١٠) والشكل (٣)

التقييم الكلي لبنود المحور الثالث (مدى ملائمة المشد لدراما الفترة التاريخية) للسادة المصممين، فبالنسبة لملائمة المشد للسياق العام لدراما الفترة التاريخية تراوحت النسب المئوية بين ٩٣% للتصميم الثاني و ٩٧% للتصميم الأول وبالنسبة لملائمة المشد للسياق العام للفترة التاريخية تكون النسب المئوية ٩٣% للتصميمين الأول والثاني وبالنسبة لملائمة المشد للعناصر الفنية للعمل تراوحت النسب المئوية بين ٩٣% للتصميم الأول و ١٠٠% للتصميم الثاني

ثانياً : معاملات الاتفاق لأراء المحكمين ( الاستمارة الأولى الموجه للأساتذة )

• معامل الاتفاق للمحور الأول " مدى تحقيق الجانب الجمالي "

جدول (١١) نتائج معامل الاتفاق لأراء المحكمين حول التصميمات  
لبنود المحور الأول (مدى تحقيق الجانب الجمالي)

بنود المحور الأول		
رقم التصميم	مدى تحقيق الجانب الجمالي من حيث	
	مدى تحقيق المشد للشكل العام	مسايرة المشد لخطوط التصميم
التصميم (١)	٩٧	١٠٠
التصميم (٢)	١٠٠	١٠٠

من خلال جدول (١١) السابق نجد اتفاق آراء المحكمين في مدى تحقيق الجانب الجمالي بنسبة مرتفعة حيث نجد بالنسبة لمدى تحقيق المشد للشكل العام للتصميمات المنفذة يتراوح معامل الاتفاق بين ٩٧ للتصميم الأول و ١٠٠ للتصميم الثاني وبالنسبة لمسايرة المشد لخطوط التصميم لعصر ماري أنطوانيت يكون معامل الاتفاق ١٠٠ للتصميمين الأول والثاني.

• معامل الاتفاق للمحور الثاني " مدى تحقيق الجانب الوظيفي والاقتصادي "

جدول (١٢) نتائج معامل الاتفاق لأراء المحكمين حول التصميمات  
لبنود المحور الثاني (مدى تحقيق الجانب الوظيفي والاقتصادي)

بنود المحور الثاني				
البنود رقم التصميم	مدى تحقيق الجانب الوظيفي والاقتصادي من حيث :			
	سهولة تشكيل التصميمات على المانيكان مع وجود المشد	سهولة تنفيذ المشد	تناسب المشد مع سهولة الحركة	الاستغلال الأمثل للخامات
التصميم (١)	١٠٠	٩٣	٩٠	٨٣
التصميم (٢)	٩٧	٩٧	٧٧	٩٧

من خلال جدول (١٢) السابق نجد اتفاق آراء المحكمين في مدى تحقيق الجانب الوظيفي والاقتصادي للتصميم بنسبة مرتفعة حيث نجد بالنسبة لسهولة تشكيل التصميمات على المانيكان مع وجود المشد يتراوح معامل الاتفاق بين ٩٧ للتصميم الثاني ، ١٠٠ للتصميم الأول وبالنسبة لسهولة تنفيذ المشد يتراوح معامل الاتفاق بين ٩٣ للتصميم الأول ، ٩٧ للتصميم الثاني وبالنسبة لتناسب المشد مع سهولة الحركة يتراوح معامل الاتفاق ٧٧ للتصميم الثاني و ٩٠ للتصميم الأول ، وبالنسبة للاستغلال الأمثل للخامات يتراوح معامل الاتفاق بين ٨٣ للتصميم الأول ، ٩٧ للتصميم الثاني .

• معامل الاتفاق للمحور الثالث "مدى ملائمة المشد لدراما الفترة التاريخية"

جدول (١٣) نتائج معامل الاتفاق لأراء المحكمين حول التصميمات

لبنود المحور الثالث (مدى ملائمة المشد لدراما الفترة التاريخية)

بنود المحور الثالث			
مدى ملائمة المشد لدراما الفترة التاريخية من حيث:			البنود
رقم التصميم	ملائمة المشد للسياق العام لدراما الفترة التاريخية	ملائمة المشد للسياق العام للفترة التاريخية	ملائمة المشد للعناصر الفنية للعمل
التصميم (١)	٩٧	٩٧	٩٧
التصميم (٢)	٩٧	١٠٠	٩٣

من خلال جدول (١٣) السابق نجد اتفاق آراء المحكمين في مدى ملائمة المشد لدراما الفترة التاريخية بنسبة مرتفعة حيث نجد بالنسبة لملائمة المشد للسياق العام لدراما الفترة التاريخية يكون معامل الاتفاق ٩٧ للتصميمين الأول والثاني ، وبالنسبة لملائمة المشد للسياق العام للفترة التاريخية يتراوح معامل الاتفاق بين ٩٧ للتصميم الأول و ١٠٠ للتصميم الثاني وبالنسبة لملائمة المشد للعناصر الفنية للعمل يتراوح معامل الاتفاق بين ٩٣ للتصميم الثاني ، ٩٧ للتصميم الأول .

وكانت نتائج تقييم التصميمات حسب معامل الاتفاق لجميع محاور الدراسة موضحة في

الجدول التالي:

جدول (١٤) المتوسطات الحسابية لتقييم التصميمات حسب معامل الاتفاق

لأراء المحكمين لجميع المحاور

رقم المحور رقم التصميم	الأول	الثاني	الثالث
التصميم (١)	٩٨	٩٢	٩٧
التصميم (٢)	١٠٠	٩٢	٩٧

• تقييم التصميمات حسب معاملات الاتفاق:

تم تحويل نتائج معاملات الاتفاق إلى قيم مقارنة لكل محور على حدة وهذه القيم تتراوح

من (صفر: ١٠٠)

مع ملاحظة ما يلي :

- إذا كانت النسبة من (٩٠ : ١٠٠٪) يكون التقدير متميز .
- إذا كانت النسبة من (٨٠ : أقل من ٩٠٪) يكون التقدير جيد جدا .
- إذا كانت النسبة من (٧٠ : أقل من ٨٠٪) يكون التقدير جيد .
- إذا كانت النسبة من (٦٠ : أقل من ٧٠٪) يكون التقدير مقبول .

• إذا كانت النسبة من (أقل من ٦٠٪) يكون التقدير ضعيف.

• المتوسط الحسابي والانحراف المعياري ومعامل الاختلاف وترتيب التصميمات وتقديرها طبقاً لاستجابات السادة المحكمين

وكانت المتوسطات الحسابية والانحراف المعياري ومعامل الاختلاف موضحة بالجدول التالي وتم ترتيب العينات عن طريق حساب متوسط قيم معاملات الاتفاق كما هي موضحة في جدول (١٥)

جدول (١٥) المتوسط الحسابي والانحراف المعياري وترتيب العينات وتقديرها طبقاً لاستجابات السادة المحكمين لجميع محاور الاستبيان قيد البحث

بيانات إحصائية التصميمات	المتوسط الحسابي	الانحراف المعياري	معامل الاختلاف	الترتيب	التقدير
التصميم (١)	٩٥	٥,٣	١,٦٧	الأول	متميز
التصميم (٢)	٩٥	٧,٢٩	٢,٤٣	الأول مكرر	متميز

من خلال جدول (١٥) بعد تحويل معاملات الاتفاق إلى نسب مئوية تم ترتيب العينات وتقديرها طبقاً لاستجابات المحكمين تبعاً للاستبيان .

و يتضح أن: التصميم الأولي والتصميم الثانية حصلوا على نفس التقدير ونفس الترتيب حيث حصلوا على تقدير متميز

• اختبار تحليل التباين Analysis of variance :

تم إجراء تحليل التباين لدراسة معنوية الفروق بين قيم "التقييم العددي" للتصميمات لكل محور من محاور الدراسة

جدول (١٦) تحليل التباين لدراسة معنوية الفروق بين التصميمات لكل محور

المحاور	قيمة (ف) المحسوبة	درجات الحرية	مستوى الدلالة	الدلالة الإحصائية
مدى تحقيق الجانب الجمالي	١,٠٠	١	٠,٤٢٣	غير دالة
مدى تحقيق الجانب الوظيفي والاقتصادي	٠,٠٠٠	١	١,٠٠	غير دالة
مدى ملائمة المشد لدراما الفترة التاريخية	٠,٠٠٠	١	١,٠٠	غير دالة

يتضح من جدول (١٦) أنه لا توجد فروق ذات دلالة إحصائية بين استجابات السادة المحكمين على التصميمات لكل محور من المحاور حيث أن قيمة مستوى الدلالة أكبر من مستوى المعنوية (٠,٠٥) .

جدول (١٧)

تحليل التباين لدراسة معنوية الفروق بين المحاور الثلاثة

مصدر التغير	قيمة (ف) المحسوبة	درجات الحرية	مستوى الدلالة	الدلالة الإحصائية
المحاور	٢.٧٦	٢	.٠٩٥	غير دالة

يتضح من جدول (١٧) عدم وجود فروق دالة إحصائية بين التقديرات العديدة للمحاور الثلاثة ، حيث أن مستوى الدلالة أكبر من مستوى المعنوية (٠.٠٥) ، وهذا يدل على عدم وجود اختلافات في الاستجابات بين المحاور الثلاثة للتصميم الواحد .

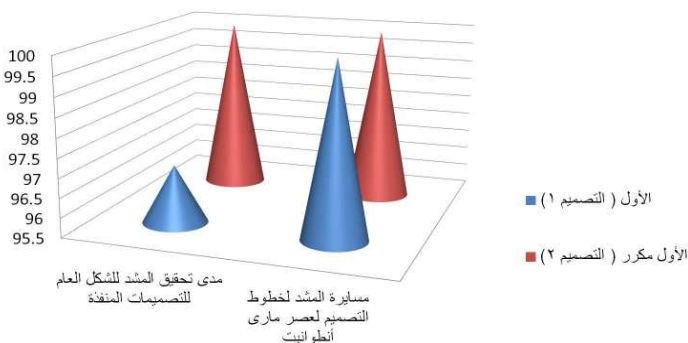
• التقييم الكلي لكل المحاور للتصميمات المميزة تحت الدراسة:

تم استخدام الأشكال البيانية للتعبير عن التقييم للتصميمات المميزة حيث استخدمت المحاور التالية :

جدول (١٨)

التقييم الكلي للمحور الأول للتصميمات المميزة تحت الدراسة

الأول المكرر التصميم ٢	الأول التصميم ١	مدى تحقيق الجانب الجمالي من حيث :
١٠٠	٩٧	مدى تحقيق المشد للشكل العام للتصميمات المنفذة
١٠٠	١٠٠	مسايرة المشد لخطوط التصميم لعصر ماري أنطوانات



شكل (٤) يوضح التمثيل البياني لدرجات جميع أبعاد المحور الأول للعينات المميزة

يتضح من الجدول رقم ( ١٨ ) والشكل ( ٤ )

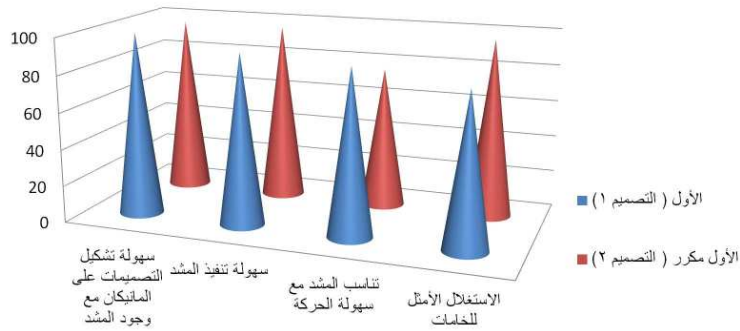
التقييم الكلي لبنود المحور الأول (مدى تحقيق الجانب الجمالي) للسادة المحكمين ، فبالنسبة لمدى تحقيق المشد للشكل العام للتصميمات المنفذة تراوحت النسب المئوية بين ٩٧ %

للتصميم الأول و ١٠٠ ٪ للتصميم الثاني وبالنسبة لمسايرة المشد لخطوط التصميم لعصر ماري أنطوانيت تكون النسب المئوية ١٠٠ ٪ للتصميمين الأول والثاني.

جدول (١٩)

التقييم الكلي للمحور الثاني للتصميمات المميزة تحت الدراسة

الأول مكرر التصميم ٢	الأول التصميم ١	مدى تحقيق الجانب الوظيفي والاقتصادي من حيث :
٩٧	١٠٠	سهولة تشكيل التصميمات على المانيكان مع وجود المشد
٩٧	٩٣	سهولة تنفيذ المشد
٧٧	٩٠	تناسب المشد مع سهولة الحركة
٩٧	٨٣	الاستغلال الأمثل للخامات



شكل (٥) يوضح التمثيل البياني لدرجات جميع أبعاد المحور الثاني للتصميمات المميزة

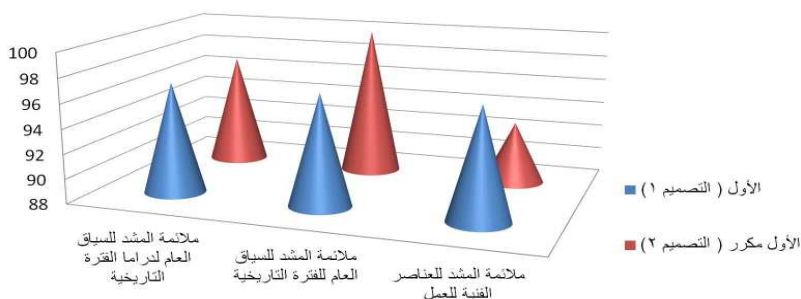
يتضح من الجدول رقم ( ١٩ ) والشكل (٥)

التقييم الكلي لبنود المحور الثاني (مدى تحقيق الجانب الوظيفي والاقتصادي) للسادة المحكمين ، فبالنسبة لسهولة تشكيل التصميمات على المانيكان مع وجود المشد تراوحت النسب المئوية بين ٩٧ ٪ للتصميم الثاني و ١٠٠ ٪ للتصميم الأول وبالنسبة لسهولة تنفيذ المشد تراوحت النسب المئوية بين ٩٣ ٪ للتصميم الأول و ٩٧ ٪ للتصميم الثاني وبالنسبة لتناسب المشد مع سهولة الحركة تراوحت النسب المئوية بين ٧٧ ٪ للتصميم الثاني و ٩٠ ٪ للتصميم الأول وبالنسبة للاستغلال الأمثل للخامات تراوحت النسب المئوية بين ٨٣ ٪ للتصميم الأول و ٩٧ ٪ للتصميم الثاني .

جدول (٢٠)

التقييم الكلي للمحور الثالث للتصميمات المميزة تحت الدراسة

الأول مكرر التصميم ٢	الأول التصميم ١	مدى ملائمة المشد لدراما الفترة التاريخية من حيث :
٩٧	٩٧	ملائمة المشد للسياق العام لدراما الفترة التاريخية
١٠٠	٩٧	ملائمة المشد للسياق العام للفترة التاريخية
٩٣	٩٧	ملائمة المشد للعناصر الفنية للعمل



شكل (٦) يوضح التمثيل البياني لدرجات جميع أبعاد المحور الثالث للعينات المميزة

يتضح من الجدول رقم (٢٠) والشكل (٦)

التقييم الكلي لبنود المحور الثالث (مدى ملائمة المشد لدراما الفترة التاريخية) للسادة المحكمين، فبالنسبة لملائمة المشد للسياق العام لدراما الفترة التاريخية تكون النسب المئوية ٩٧% للتصميمين الأول والثاني وبالنسبة لملائمة المشد للسياق العام للفترة التاريخية تراوحت النسب المئوية بين ٩٧% للتصميمين الأول و١٠٠% للتصميم الثاني وبالنسبة لملائمة المشد للعناصر الفنية للعمل تراوحت النسب المئوية بين ٩٣% للتصميم الثاني و٩٧% للتصميم الأول

## المراجع

### أولا المراجع العربية - الرسائل العلمية

١. أحمد رفقى على "الدور التعبيري لتصميم الديكور السينمائي"، رسالة ماجستير، غير منشورة، أكاديمية الفنون، المعهد العالى للسينما، ١٩٨٠م
٢. أحمد رفقى على "ملابس الشخصيات وعلاقتها بالمكان وتأثيرها على شكل الحدث فى الفيلم التاريخى"، رسالة دكتوراه، غير منشورة، أكاديمية الفنون، المعهد العالى للسينما، ١٩٨٩م
٣. الشيماء أحمد طلعت تصميم الأزياء ودوره فى إبراز الأعمال الدرامية والتلفزيونية والسينمائية، رسالة ماجستير، كلية الأقتصاد المنزلى، جامعه المنوفية ٢٠٠٣م

٤. الشيماء أحمد طلعت أزياء الأعمال الدرامية التاريخية المنتجة خلال فترة من ١٩٩٠ : ٢٠٠٦ م ، رسالة دكتوراه ، كلية الاقتصاد المنزلى ، جامعه حلوان ، ٢٠١٠ م
٥. إيمان سعيد ابراهيم بندق علاقة الخامات النسيجية المطرزة بالأضواء فى اعمال التلفزيون الدرامية، رسالة ماجستير ، كلية الاقتصاد المنزلى ، جامعه حلوان ، ٢٠٠٥ م
٦. رحاب رجب محمود حسان فاعلية منهج مقترح لمادة الأزياء التعبيرية على تنمية معارف ومهارات واتجاهات طلاب الملابس والنسيج ،رسالة ماجستير ، غير منشورة، كلية الاقتصاد المنزلى ،جامعه حلوان ،٢٠٠١ م
٧. ضحى مصطفى الدمرداش تنمية القدرات التصميمية من خلال منظومة لأساسيات تصميم الملابس الجاهزة ، رسالة ماجستير ، غير منشورة ، كلية الفنون التطبيقية ، جامعه حلوان، ١٩٨٣ م
٨. عليا عابدين دور التفكير الابتكارى فى تصميم الأزياء، رسالة ماجستير غير منشورة ،كلية الاقتصاد ،جامعه حلوان ، ١٩٩٥ م
٩. مها فاروق عبد الرحمن أزياء العروض الاستعراضية فى السينما المصرية ، رسالة ماجستير ، غير منشورة ، كلية الفنون الجميلة ،جامعه حلوان ، ٢٠٠١ م
١٠. نادية محمود محمد خليل مكملات الملابس ودورها كأحد مقومات الأناقة لدى المرأة العاملة، رسالة دكتوراه ، غير منشورة ، كلية الاقتصاد المنزلى ، جامعه حلوان ، ١٩٨٨ م
١١. الأء محمد حسن إبراهيم بخيت تصميم الأزياء وعلاقته بالعناصر الدرامية فى الفيلم السينمائى ، رسالة ماجستير غير منشورة ، كلية الفنون التطبيقية ، ٢٠١١ م
١٢. منير البعلبكي المورد ، دار العلم للملايين ، بيروت ، ١٩٨٣ م
١٣. سمر محمد على دراسة بعض القدرات العقلية والسمات الشخصية فى تصميم الأزياء – رسالة دكتوراه غير منشورة – كلية الاقتصاد المنزلى – جامعه حلوان ١٩٨٢ م
١٤. إيمان عبد السلام فعالية برنامج مقترح لماده التشكيل على المانيكان لطلاب الفرقة الرابعه – شعبة الملابس والنسيج – رسالة دكتوراه غير منشورة – كلية الاقتصاد المنزلى – جامعه حلوان – ٢٠٠٢
١٥. فاطمه كمال عنتر سالم (خاصية نفاذية الهواء ودراسة العوامل المؤثرة عليها لاثراء قيمه الجماليه ) رسالة ماجستير غير منشورة –كلية الاقتصاد المنزلى – جامعة المنوفيه- ٢٠٠٩
١٦. رانيا سعد محمد أحمد ( المؤثرات غير المرئيه للملابس النساء فى القرن التاسع عشر ) رسالة دكتوراه – كلية الاقتصاد المنزلى جامعة المنوفيه – ٢٠١٠
١٧. دعاء صديق محمد أحمد (متطلبات الاداء للملابس الداخليه الحریمی المنتجه من أقمشة التريكو فى ضوء المتغيرات التكنولوجية ) رسالة ماجستير – كلية الاقتصاد المنزلى –جامعة حلوان ٢٠١١

## الكتب

١٨. تحية كامل حسين تاريخ الأزياء وتطوره ، الجزء الرابع ، المؤثرات الغير مرئية على الأزياء وتطور الباروكة ،نهضة مصر، ٢٠٠٣ م
١٩. تحية كامل حسين تاريخ الأزياء وتطورها ، الجزء الثالث ، العصور الحديثة ،
٢٠. ماريو فردونى الموضات والأزياء فى الأفلام ، ترجمة طه فوزى ، المؤسسة المصرية العامة للتأليف والترجمة والطباعة والنشر، القاهرة، ١٩٧٧ م



٢١. نجوى شكرى محمد ، التشكيل على المانيكان، دارالفكر العربى ، ٢٠٠١
٢٢. نجوى شكرى محمد دراسات وتطبيقات التشكيل والتصميم على المانيكان ٢٠٠٠م
٢٣. عبد العزيز جودة واخرون اساسيات تصميم الملابس ،دار التوفيق النموذجية للطباعة ، ٢٠٠٤م
٢٤. عليه أحمد عابدين تطور الأزياء عبر العصور من القرن الحادى عشر للقرن العشرين - دار الفكر العربى  
- ١٩٩٧م
٢٥. نجوى شكرى محمد مؤمن دراسات وتطبيقات فى التشكيل والتصميم على المانيكان

#### المراجع الاجنبية

26. Mortimer-G .and dunn (ABC`S of fashion and Design ,W . Faulsham .co.LTD-England .1972.
27. Mauch ,f :Modern sewing techniques : the macmillan LTD -London-W.D-1991... p.19 Mukhopadhgag .S.k-j- textinst -vol 84-No .2-1993
28. Parker ,W and seton ,D:Essentials of pattern Drafting and modelling ;-Evans Brothers limiled-London-1990.
29. Posthe, R- Textile Asia \_vol\_20\_No .7\_1989 part ;3; p. 72
30. Ranee Weiss :CAD for fashion Design "prentice Hall -inc upper
31. saddlReves, New jarsey1997
32. Shishoo . R.L -"Textile Asia" -vol (xxII)-No.8-1991.p.102
33. Susan Geringer ;fashion color ,Line and (3rd-ed) Glencoepublishing company Design Advision of macmillan ,inc -1986
34. Waugh ,N ; The cut of women . S clothes 1600-1930 faber limited- London 1969