

أثر الأنماط الزخرفية للخط الكوفي الهندسي في زخرفة وحدات الديكور

شيهاء محمد حسن خضير مدرس بقسم التصميمات الهطوية كلية الفنون الجوهلية جامعة الاسكندرية
(معار إلى قسم الجرافيك كلية الفنون والتصميم جامعة فاروس)

١. المقدمة:

كانت الفنون الإسلامية نموذجاً متكاملاً من الإبداع الفني والتشكيلي والذي يعد ثمرة التأمل العقلي أو الرؤية الروحية للعالم أو حقيقة ما وراء الكون، وهذا لا يأتي إلا عن طريق الخروج بالفن الإسلامي من عالم المنظور والحس إلى عالم الرمز والحدس. ويمكن القول أن الفنون التي تميز الشعوب العربية وتحافظ على هويتها وتراثها والتي تتميز فيها الأنماط المرئية بوضوح تنقسم إلى فن الأرابيسك والمستخدم فيه تصميمات مستمدة من الحياة النباتية، وفن الفسيفساء الذي يعتبر ترتيباً متكرراً لنمط هندسي، والخط العربي(1) الذي يعتبر دراسته وأنواعه المختلفة من الدراسات المهمة لدى مجتمعات الشعوب العربية حيث يدخل الخط العربي وزخرفته في العديد من المجالات المختلفة.

والزخرفة الإسلامية هي فن راقٍ تتمثل وظيفته بصناعة الجمال من خلال إنجاز عمل فني، يدخل في مضمونه وحدة تتماكب بها سمات الجمال شكلاً ومضموناً، ويهتم هذا النوع من الفن بالأسس والجذور المستوحاة من الدين والتقاليد المتوارثة من السلف الصالح، كما تمثل العلاقة الحميمة بين الدين وفن العمارة وزخرفتها انعكاساً لجمال الروح الإسلامية، ومعظم استخدامات الفن الإسلامي سواء في العمارة أو الخزف أو النسيج أو الكتب أو غيرها من الفنون التطبيقية هو فن زخرفة، ويرجع تفوق وازدهار الخط العربي على غيره من الفنون في العالم الإسلامي إلى حقيقة أنه وحده بين الفنون البصرية الذي كان يلقي تشجيعاً من جميع الطوائف في كل زمان ومكان، كاشفاً عن نفسه بأشكال وهياكل مختلفة.

ويتمتع الخطاطون بمكانة كبيرة جداً بين الفنانين، وكان يتم تجميع واقتناء الأعمال البارزة على مر العصور، وأدى تحريم الصور التصويرية في الفن الإسلامي إلى احتلال فن الخط دوراً هاماً في جميع أنواع الفن الإسلامي من زخرفة المباني بجميع أنواعها، إلى الخزف والمعدن والمنسوجات وفنون الكتاب.

ونظراً لأن فن الخط من أكثر أشكال الفنون رقيماً، بل أيضاً الأكثر استخداماً، لذلك يتم تدريسه في جميع المدارس وبعض الكليات والمعاهد لاسيما المتخصصة في دراسة اللغات والفنون، بالإضافة إلى إنشاء مدارس متخصصة في دراسة فن الخط، وتعد الكتابة بالخط الكوفي أبسط أنواع الخطوط لأنها لا تحتاج لمهارة يدوية لذلك تم استخدامها على نطاق واسع وخاصة النقوش الموجودة على المباني وكذلك في وحدات التزيين بداخل المباني. (2)

مشكلة البحث: تتحدد مشكلة البحث في إمكانية استغلال القيم التشكيلية والإبداعية لحروف الخط العربي الكوفي الهندسي في زخرفة وحدات الديكور.

أهمية البحث: فتح المجال أمام الفنانين المبدعين لإخراج إبداعاتهم الفنية باستغلال الإمكانيات والتقنيات المستحدثة في إبداع أعمال فنية تتسم بالطابع الشرقي العربي الأصيل.

فروض البحث: . يتسم الخط العربي بالعراقية ومنها الخط الكوفي الذي استخدم منذ نشأته في التزيين والزخرفة.

. لحروف الخط العربي الكوفي الهندسي ووحداته وأنماطه الزخرفية تأثيراً جمالياً وإبداعياً في العديد من المجالات.

منهج البحث: يتناول البحث المنهج الوصفي الذي يتناول زخارف الفن الإسلامي والأنماط الزخرفية المختلفة والمنهج التجريبي في تطبيق ذلك على وحدات من حروف الخط العربي الكوفي.

هدف البحث: يهدف البحث إلى ربط المقررات الدراسية بسوق العمل وتطويرها بحيث تتلاءم مع ما يخدم المجتمع من خلال تقديم الأنماط الزخرفية المتنوعة المبتكرة الناشئة من الخط الكوفي الهندسي واستغلالها في العديد من المجالات.

حدود البحث: يتناول البحث حدود تنفيذ تجارب عملية بواسطة طلاب كلية الفنون والتصميم بجامعة فاروس من خلال مقرر الخط العربي والزخرفة AD271 الذي تم تدريسه لطلاب الأقسام المختلفة في خريف العام الدراسي 2018 / 2019

الكلمات المفتاحية: نمط . أنماط . زخرف . كوفي . ديكور . زخرفة خط . عنصر . وحدة

٢. الإطار النظري:

٢.١. **أنواع الزخرفة:** الزخرفة هي مجموعة من النقاط أو الخطوط أو الأشكال الهندسية أو رسوم الحيوانات أو النباتات أو حتى كلمات متداخلة ومتناسقة تعطي شكلاً جميلاً، وتنقسم إلى: الزخرفة الكتابية التي تعتمد على الكتابات بنوع معين من

Lippy; Charles H., Williams; Peter W.: Encyclopedia of Religion in America, CQ Press, Washington, 2010, p.6⁽¹⁾

(1) Ahmed; Akbar S., Sonn; Tamara: The Sage Handbook of Islamic Studies, SAGE Publications Ltd, London, 2010, p.11

الخط⁽¹⁾، الزخرفة الهندسية التي يستخدم في بنائها أشكالاً هندسية بسيطة؛ كالمثلثات والمربعات والمعينات والأشكال الخماسية والسداسية والدوائر والخطوط، والزخرفة الحيوانية بأشكال من الحيوانات أو الحشرات مثل التتبن والفراشات، والزخرفة النباتية التي يستخدم فيها فروع الأشجار والأوراق والثمار والأزهار، والزخرفة التصويرية التي استخدمها الفنانون قديماً في الأعمال الزخرفية على الحوائط والأرضيات والأسقف. ⁽²⁾

شكل رقم ١



الزخرفة التصويرية

الزخرفة النباتية

الزخرفة الحيوانية

الزخرفة الهندسية

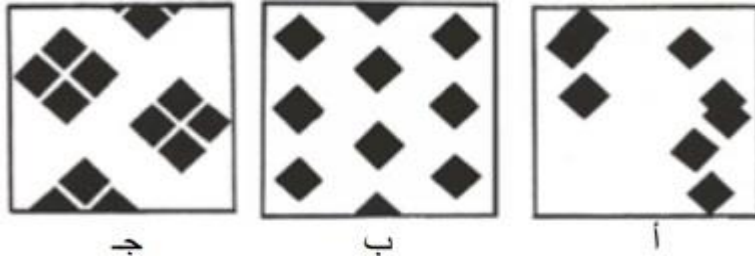
الزخرفة الكتابية

أنواع الزخرفة

٢. ٢ . مفهوم النمط الزخرفي بصريا:

تنقسم الأنماط الزخرفية المستخدمة في الفن والحرف إلى مجموعتين، في المجموعة الأولى ينشأ النمط من تنظيم علامات أو هيئات في الفراغ في نظام معين، وفي المجموعة الثانية تنشأ من تقسيم الفراغ إلى أنماط متألفة من هيئات بدون ترك فراغ بينها، وفي هذا البحث تم استخدام النوع الأول الناشئ من تكرار الوحدات الزخرفية، وما يميز النمط عن غيره من الملامس والتأثيرات هو ترتيبها في الفراغ وتنظيم الفواصل بينها فعلى سبيل المثال (الشكل أ٢) لا يبدو أنماطاً، فهو عناصر مفردة من شكل المربع موضوعه في الفراغ بدون ترتيب وبشكل عشوائي، ولتحويل العشوائية لنمط زخرفي يتم ترتيب نفس الوحدات في نظام معين بينها فواصل ثابتة في الفراغ كما في (الشكل ب٢)، أما (الشكل ج٢) فيمثل نمطاً من وحدات زخرفية بعد تشكيلها من مجموعة العناصر وترتيبها في نظام معين في الفراغ.

شكل رقم ٢



ترتيب العناصر في الفراغ

ولمعرفة الفرق بين النموذجين إذا تم إزالة مربع من المربعات في (الشكل أ٢) لا يمكن التنبؤ بموضعه الصحيح ولكن إذا تم إزالته في أي من (الشكلين ب٢، ج٢) يحدث اختلال في النظام والترتيب الموجود مما يستلزم وضعه مرة أخرى في مكانه الصحيح الذي يمكن معرفته بسهولة، لذا يجب عند تصميم النمط الزخرفي الحفاظ على كل من وضع العنصر وحجمه ولونه واتجاهه والمسافات البينية في الفراغ ⁽³⁾، ويمكن تشكيل الأنماط الهندسية من عناصر بسيطة مثل المثلثات أو الدوائر أو المعينات أو حتى حروف متكررة. ⁽⁴⁾

٢ . ٣ . مفهوم العنصر motif في النمط الزخرفي pattern:

(1) زايد؛ أحمد صبري: أجمل التكوينات الزخرفية في فن كتابة الخط الكوفي لأشهر الخطاطين قديماً وحديثاً، دار الكتب العلمية، بيروت، ٢٠١١م، ص ٢٦

(2) <http://www.hebah.sa/blog/2018/01/02/%D9%85%D8%A7%D9%87%D9%8A-%D8%A7%D9%86%D9%88%D8%A7%D8%B9-%D8%A7%D9%84%D8%B2%D8%AE%D8%A7%D8%B1%D9%81-%D9%88%D8%AA%D8%B9%D8%B1%D9%8A%D9%81%D9%87%D8%A7%D8%9F/>

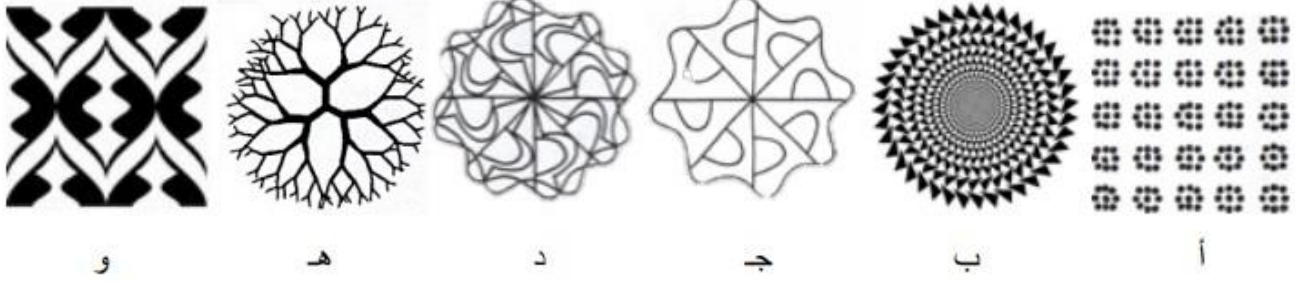
(1) Wenham; Martin: Understanding Art ,A Guide for teachers, SAGE Publications Ltd, London, 2003, p.131

(2) Garraher; Ronald G., Thuston; Jacqueline B. :Optical Illusions and the visual arts, Litton Educational Publishing Inc, London, 1966, p15

العنصر هو قالب البناء الأساسي في النمط الزخرفي في الفراغ، مثل العلامات أو الهيئات أو مجموعات العناصر المتماثلة التي تتكرر في نظام وترتيب معين بشكل يسهل اكماله في الفراغ لتكوين النمط الزخرفي، ففي (الشكل ٢ب) العنصر الممثل للنمط الزخرفي عبارة عن مربع واحد أما في (الشكل ٢ج) فالعنصر هو عبارة عن وحدة من ٤ مربعات في الفراغ.

٤. ٢ . أنواع الأنماط الزخرفية :

يمكن أن تتخذ الأنماط الزخرفية من حيث ترتيب العنصر المتكرر وزوايا اتجاهه في الفراغ أي من التوزيع الخطي للعناصر (الشكل ١أ)، أو الدائري (الشكل ٣ب)، أو الملتف حول مركز (الشكل ٣ج)، أو المتداخل (الشكل ٣د)، أو الإشعاعي المنفرج من بؤرة واحدة (الشكل ٣هـ) والمنعكس أفقياً ورأسياً (الشكل ٣و) (١)، أو المتكرر على شكل معين أو مثلث أو غيره من أشكال توزيع العناصر في الفراغ.



شكل رقم ٣ نماذج من الأنماط الزخرفية

٣. التطبيق العملي على البحث:

(تشكيل وحدات زخرفية من الخط العربي الكوفي الهندسي المربع "التربيعي"):

تحقيقاً لدور الخط العربي في المجالات المختلفة سواء كان الديكور أو التصميمات الجرافيكية أو فنون الميديا وغيرها من المجالات ، تم تنفيذ بعض الأعمال بواسطة طلاب كلية الفنون والتصميم بجامعة فاروس من خلال مقرر الخط العربي والزخرفة AD271 وهو مطلب اختياري عام تم تدريسه لطلاب الأقسام المختلفة في خريف العام الدراسي ٢٠١٨ / ٢٠١٩، سعياً لربط المقررات الدراسية بسوق العمل وتطويرها بحيث تتلاءم مع ما يخدم المجتمع، وذلك من خلال ابتكار أنماط Patterns لوحدة زخرفية أو هندسية ذات قيم تشكيلية وإبداعية من حروف الخط العربي الكوفي الهندسي؛ ثم استخدامها في زخرفة وحدات الديكور مثل وحدات الإضاءة والساعات واللوحات والمرايا وحامل الجرائد وغيرها، مع الاستعانة بتكنولوجيا القطع بأشعة الليزر CNC في حفر وقطع وتفرغ تلك الزخارف.



٣. ١ . دراسة الحروف المفردة للخط الكوفي المربع:

يتم كتابة أحرف الكتابة العربية منفصلة باستخدام الخط الكوفي الهندسي المربع (٢) بارتفاع ٣، ٥، ٧ نقاط على الشبكة الإنشائية كما هو موضح في (الشكل رقم ٤)

شكل رقم ٤

كتابة أحرف الخط الكوفي على الشبكة الإنشائية

٣. ٢ . تعديل أشكال الحروف وإدخال الوحدات الزخرفية:

يمكن ادخال تعديلات على الحروف الهندسية أو إضافة وحدات زخرفية مع الحفاظ على هويته البصرية ومقرئته، مما يسمح بوجود تنوعات أكثر من الأنماط الزخرفية الناتجة عن تكرار نفس الحرف أو وحدات متألفه منه كما في (الأشكال رقم ٥ب، ٥أ، ١١ب، ١١أ، ٢٣ب، ٢٣أ، ٢٦ب، ٢٦أ، ٢٩ب، ٢٩أ، ٣٢ب، ٣٢أ، ٣٥ب، ٣٥أ)

٣. ٣ . تشكيل عنصر تصهيمي من الحرف الواحد:

يتم تكرار الحرف أو تغييره أو عكس اتجاهه للحصول على عنصر تصهيمي منتظم باستخدام برامج التصميم الجرافيكي Adobe Illustrator أو Adobe Photoshop مع مراعاة جماليات الشكل البصري وأسس التصميم؛ مثل العلاقات المتبادلة بين توزيع الكتلة والفراغ وتبادل الشكل مع الأرضية، ويمكن تكرار الحرف بدون تعديل أو إضافة الوحدة الزخرفية كما في (الشكلين رقم ٢٠ب، ٢٠أ)، أو تكراره بعد إضافة الوحدة الزخرفية كما في (الأشكال ٥ج، ٥د، ٥هـ، ٥و، ١١ج، ١١د، ١١هـ، ١١و، ٢٣ج، ٢٣د، ٢٣هـ، ٢٣و، ٢٦ج، ٢٦د، ٢٦هـ، ٢٦و، ٢٩ج، ٢٩د، ٢٩هـ، ٢٩و، ٣٢ج، ٣٢د، ٣٢هـ، ٣٢و، ٣٥ج، ٣٥د، ٣٥هـ، ٣٥و)

(3) <https://rfclipart.com/black-and-white-seamless-simple-classic-patterns-46848-vector-clipart.html>

(1) <http://arfontscalligrapher.blogspot.com/search/label/خط%20?max-results=10>

٢٦ ج، ٢٩ ج، ٣٢ ج، ٣٥ ج، ٣٨ ج)، كما يمكن تكرار العنصر التصميمي للحصول على عنصر تصميمي مركب كما في (الأشكال ٢٦، ٣٥)

٣. ٤. تشكيل النمط الزخرفي:

يتم تكرار الحرف في ترتيب وزوايا اتجاه معينه في الفراغ؛ للحصول على وحدة تصميمية يتشكل منها النمط زخرفي، وفي هذا البحث تم تطبيق الأنماط الزخرفية من حيث ترتيب العنصر المتكرر في الوحدة التصميمية على شكل التوزيع الخطي للعناصر مثل (الشكل ١٤ د)، والملتف حول مركز مثل (الشكل ٢٩ د)، والمنعكس أفقيا ورأسيا مثل (الشكل ٨ ج)، والمتداخل مثل (الشكل ٥ ج)، والإشعاعي مثل (الشكل ٣٥ د)، والمتكرر على شكل معين مثل (الشكل ٤١ ب).

٣. ٥. تصميم وحدة الديكور باستخدام برنامج Adobe Illustrator:

يمكن استغلال النمط الزخرفي أو وحدة التصميم نفسها دون تكرارها مثلما في (الشكل ١٢)، وتوظيف ذلك بحيث يتلاءم مع تصميم وحدة من وحدات الديكور أو وحدة التصميم المتشكلة من الحرف، ثم عمل تصميم تخطيطي يتضمن قطع المساحات والفراغات البينية ومواقع تعشيق وتركيب القطع المنفصلة باستخدام برنامج الجرافيك Adobe Illustrator مثل (الأشكال ٦، ٩، ١٢، ١٥، ١٨، ٢١، ٢٤، ٢٧، ٣٠، ٣٣، ٣٦، ٣٩، ٤٢، ٤٥).

٣. ٦. قطع وتجميع وحدات الديكور:

يتم قطع الواح الخشب مثل النوع MDF بماكينه قطع الليزر CNC، مع مراعاة عدم اتصال الفراغات ببعضها البعض واحاطتها بالعناصر حتى لا يحدث انفصالها أثناء القطع ثم تركيبها في هيئتها النهائية كما في الأشكال (٧، ١٠، ١٣، ١٦، ١٩، ٢٢، ٢٥، ٢٨، ٣١، ٣٤، ٣٧، ٤٠، ٤٣).

٣. ٧. نماذج من الأحرف القابلة للتشكيل:

٣. ٧. ١. حرف الباء وماشابه:



ج

وحدة تصميمية ناتجة عن عكس الحرف رأسيا وتداخله معه في الفراغ



ب

الحرف بعد إضافة عنصر زخرفي



أ

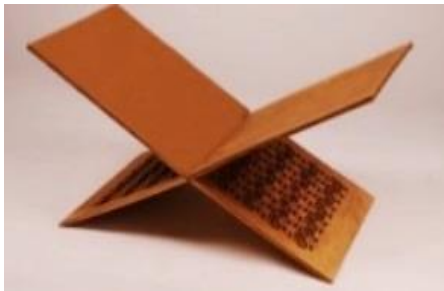
حرف الباء

د النمط الزخرفي الناتج عن تكرار وعكس الوحدة الناتجة رأسيا وأفقيا

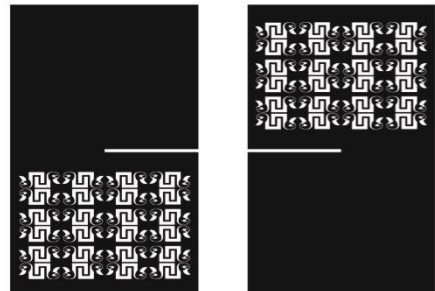


شكل رقم ٥

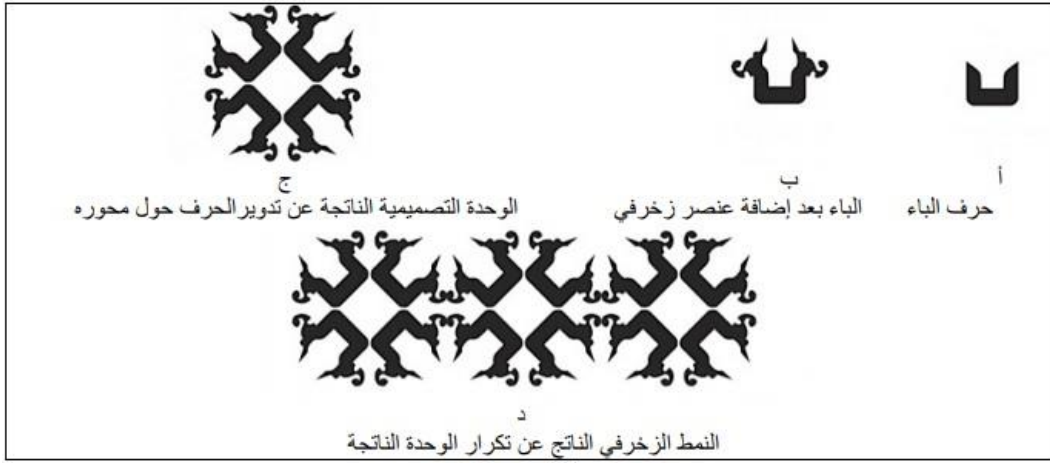
مراحل تشكيل النمط الزخرفي من حرف الباء



شكل رقم ٧ حامل المصحف الشريف المزود بوحدات زخرفية من



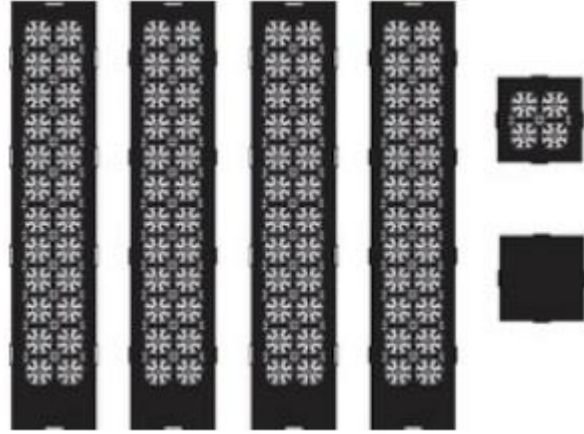
شكل رقم ٦ تصميم حامل مصحف مزود بالنمط الزخرفي



حرف الباء بعد
قطعها بالليزر
CNC وتجميعها

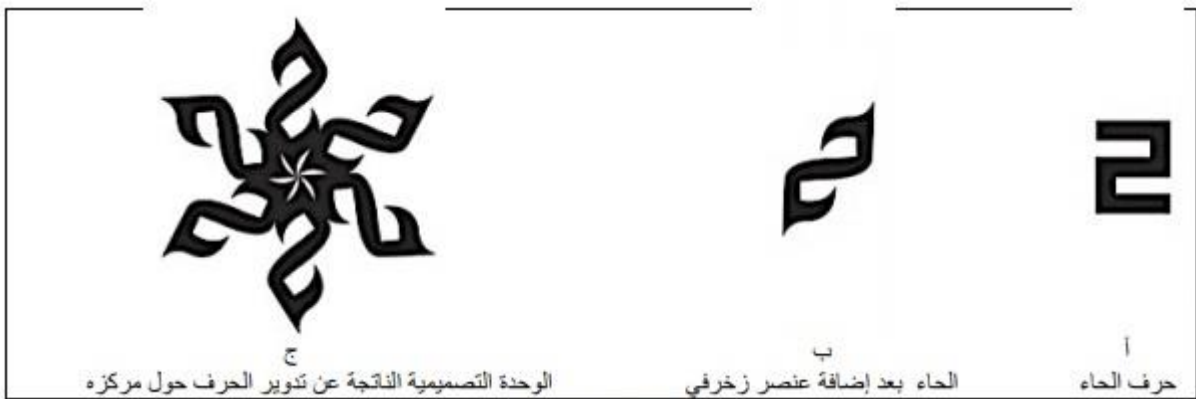
شكل رقم ٨

مراحل تشكيل النمط الزخرفي من حرف الباء



شكل رقم ٩ تصميم وحدة إضاءة مفرغ بها النمط الزخرفي شكل رقم ١٠ وحدة إضاءة مفرغ بها نمط زخرفي من حرف الباء

٣. ٧. ٢. حرف الحاء وماشابه:



شكل رقم ١١

مراحل تشكيل النمط الزخرفي من حرف الحاء



شكل رقم ١٣

وحدة الإضاءة المفرغ بها الوحدة التصميمية من حرف الحاء بعد التجميع والتركيب

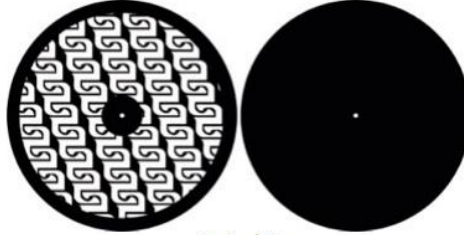


شكل رقم ١٢

تصميم وحدة إضاءة مفرغ بها الوحدة التصميمية



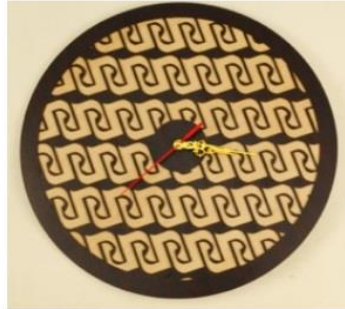
مراحل تشكيل النمط الزخرفي من حرف الحاء



شكل رقم ١٥

شكل رقم ١٥ تصميم لساعة على طبقتين مفرغ بإحداها النمط الزخرفي

تصميم لساعة على طبقتين مفرغ بإحداها النمط الزخرفي

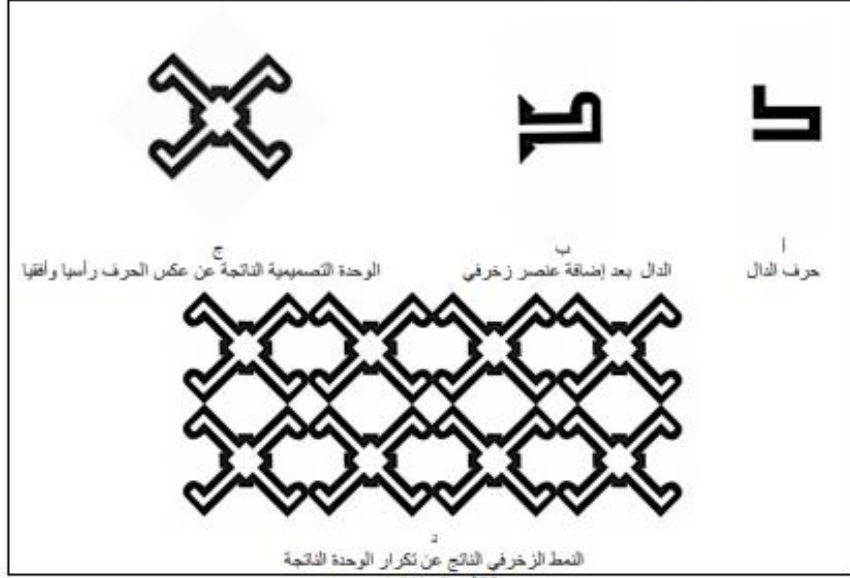


شكل رقم ١٦

الساعة الحاملة للنمط الزخرفي من حرف الحاء

شكل رقم ١٦٣ . ٧ . ٣ . حرف الدال وماشابه: الزخرفي من حرف الدال

٣. ٧. ٣ - حرف الدال وماشابه:



مراحل تشكيل النمط الزخرفي من حرف الدال



تصميم علبة محارم ورقية مفرغ في الطبقة الخارجية لها النمط الزخرفي



شكل رقم ١٩ علبة محارم ورقية مفرغ بها نمط زخرفي من حرف الدال

٣. ٧. ٤ - حرف السين وماشابه:

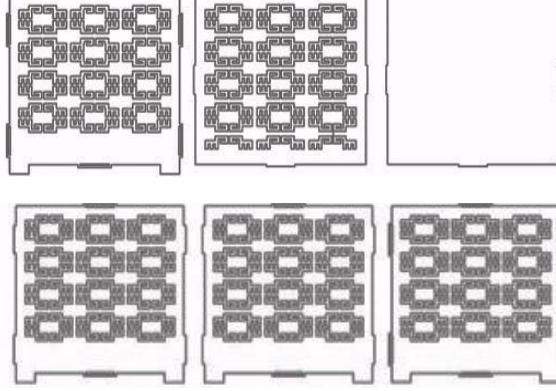


النمط الزخرفي الناتج عن تكرار الوحدة التصميمية

الوحدة التصميمية الناتجة عن عكس الحرف رأسيا وأفقيا

شكل رقم ٢٠

مراحل تشكيل النمط الزخرفي من حرف السين



شكل رقم ٢١

تصميم وحدة إضاءة مفرغ بها النمط الزخرفي



شكل رقم ٢٢

وحدة إضاءة مفرغ بها نمط زخرفي من حرف السين

٣. ٧. ٥. حرف الصاد وماشابه:



حرف الصاد حرف الصاد بعد توصيل الفراغ منعا لانفصاله أثناء القطع الوحدة التصميمية الناتجة عن تدوير حرف
الصاد وتداخله مع الحرف الآخر



د

النمط الزخرفي الناتج عن تكرار الوحدة التصميمية في شكل معين

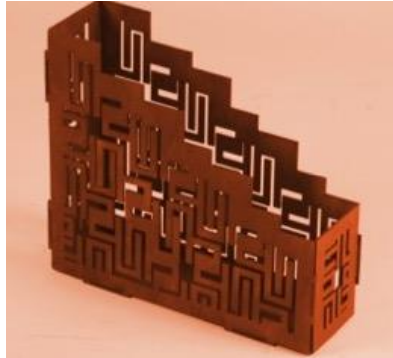
شكل رقم ٢٣

مراحل تشكيل النمط الزخرفي من حرف الصاد



شكل رقم ٢٤

تصميم حامل كتب مفرغ به النمط الزخرفي



شكل رقم ٢٥

حامل كتب مفرغ به نمط زخرفي من حرف الصاد

٣. ٧. ٦. حرف الطاء وماشابه:



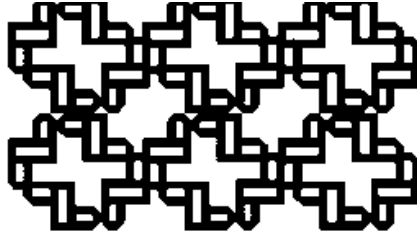
أ

ب

ج

د

حرف الطاء حرف الطاء بعد ادخال التعديل الوحدة التصميمية الناتجة عن تكرار الوحدة التصميمية
عكس وتشابك حرف الطاء وتدويرها للحصول على وحدة تصميمية مركبة



هـ

النمط الزخرفي الناتج عن تكرار الوحدة

شكل رقم ٢٦

مراحل تشكيل النمط الزخرفي من حرف الطاء



شكل رقم ٢٧

تصميم دولاب مفرغ به النمط الزخرفي



شكل رقم ٢٨

دولاب مفرغ به نمط زخرفي من حرف الطاء

٣. ٧. ٧. حرف العين وماشابه:



ج

الوحدة التصميمية الناتجة عن تدوير حرف



ب

حرف العين بعد تعديل الحرف
العين من أحد زواياه



أ

حرف العين

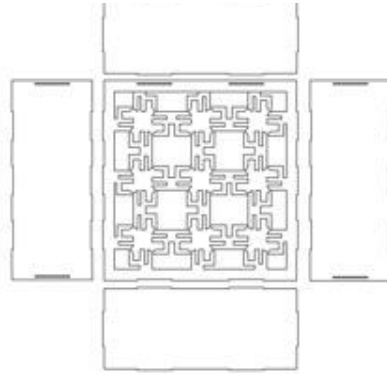


د

النمط الزخرفي الناتج عن تكرار الوحدة

شكل رقم ٢٩

مراحل تشكيل النمط الزخرفي من حرف العين



شكل رقم ٣٠

تصميم وحدة إضاءة مفرغ بها النمط الزخرفي



شكل رقم ٣١

وحدة إضاءة مفرغ بها نمط زخرفي من حرف العين

٣. ٧. ٨. حرف الفاء وماشابه:



ج

الوحدة التصميمية الناتجة عن تدوير



ب

حرف القاف بعد إدخال بعض التعديل



أ

حرف القاف

حرف القاف حول مركزه

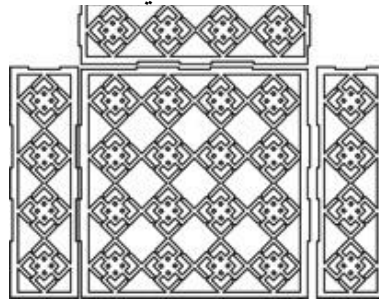


د

النمط الزخرفي الناتج عن تكرار الوحدة

شكل رقم ٣٢

مراحل تشكيل النمط الزخرفي من حرف القاف



شكل رقم ٣٣

تصميم حافظة للقرآن الكريم مفرغ بها النمط الزخرفي



شكل رقم ٣٤ حافظة للقرآن الكريم مفرغ بها نمط زخرفي من حرف القاف

٣

. ٧ . ٩. حرف الميم :



د

الوحدة التصميمية



ج

الوحدة التصميمية الناتجة عن تدوير



ب

حرف الميم بعد إدخال بعض التعديل



أ

المركب حرف الميم

من وحدتين من حرف الميم

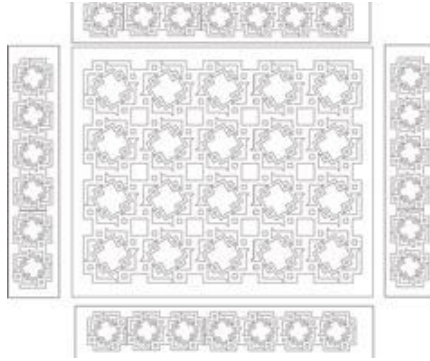


هـ

النمط الزخرفي الناتج عن تكرار الوحدة التصميمية المركبة

شكل رقم ٣٥

مراحل تشكيل النمط الزخرفي من حرف الميم



شكل رقم ٣٦

تصميم صندوق مفرغ به النمط الزخرفي



شكل رقم ٣٧

صندوق مفرغ به نمط زخرفي من حرف الميم

٣ . ٧ . ١٠ . حرف الهاء :



ج

الوحدة التصميمية الناتجة عن عكس



ب

حرف الهاء بعد إدخال بعض التعديل

حرف الهاء أفقياً ورأسياً



أ

حرف الهاء



د

النمط الزخرفي الناتج عن تكرار الوحدة التصميمية

شكل رقم ٣٨

مراحل تشكيل النمط الزخرفي من حرف الهاء



شكل رقم ٣٩

تصميم إطار لمرآة مفرغ به النمط الزخرفي



شكل رقم ٤٠

إطار مرآة مفرغ بها نمط زخرفي من حرف الهاء

٣ . ٧ . ١١ . حرف الهاء :

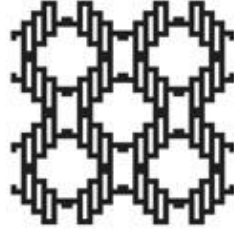


ب

الوحدة التصميمية الناتجة عن تكرار
حرف الياء في شكل معين

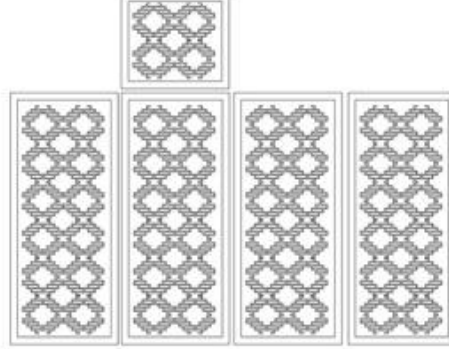


أ
حرف الياء



ج

النمط الزخرفي الناتج عن تكرار الوحدة التصميمية
شكل رقم ٤١
مراحل تشكيل النمط الزخرفي من حرف الياء



شكل رقم ٤٢

تصميم وحدة إضاءة مفرغ بها النمط الزخرفي



شكل رقم ٤٣

صندوق مفرغ به نمط زخرفي من حرف الياء

٤. الخاتمة:

تضيف أحرف الخط العربي الكوفي الهندسي المربع قيما تشكيلية وجمالية متفردة نظرا لإمكانية إضافة وحدات زخرفية وعناصر تصميمية وأنماط متنوعة، وكذلك تضيف التشكيلات المتنوعة من الأنماط الزخرفية إلى وحدات الديكور طابعا جماليا شرقيا أصيلا، ويظهر ذلك بوضوح في وحدات الإضاءة بعد إضاءتها في الظلام، مما يثري مجال الديكور بالعديد من وحدات الديكور الجمالية.

٥. نتائج الدراسة:

1. توجد العديد من الأحرف العربية التي يمكن استخلاص الأنماط منها.
2. تتنوع الأنماط الزخرفية وفقا لزوايا واتجاهات تكرارها وتغيير ترتيبها في الفراغ.
3. هناك العديد من التصميمات المبتكرة من وحدات الديكور المختلفة التي يمكن إدخال عليها الأنماط الزخرفية وفقا للطراز العام المستخدم في تجميل المكان.
4. إضافة أحرف الخط العربي إلى المكان يضيف لمسة جمالية وطابعا شرقيا أصيلا في الحيز الفراغي.

٦. التوصيات:

يوصي الباحث بالاستمرار في دراسة إدخال الخط العربي بأنماطه وأنواعه المختلفة في كافة المجالات.

٧. المراجع:

- ١) زايد؛ أحمد صبري: أجمل التكوينات الزخرفية في فن كتابة الخط الكوفي لأشهر الخطاطين قديما وحديثا، دار الكتب العلمية، بيروت، ٢٠١١م
- ٢) حبشي؛ حسن قاسم: الخط العربي الكوفي، دار القلم للطباعة والنشر والتوزيع، بيروت، ٢٠١٦م
- 3) Lippy; Charles H., Williams; Peter W.: Encyclopedia of Religion in America, CQ Press, Washington, 2010
- 4) Ahmed; Akbar S., Sonn; Tamara: The Sage Handbook of Islamic Studies, SAGE Publications Ltd, London, 2010
- 5) Wenham; Martin: Understanding Art ,A Guide for teachers, SAGE Publications Ltd, London, 2003.
- 6) Garraher; Ronald G., Thuston; Jacqueline B. :Optical Illusions and the visual arts, Litton Educational Publishing Inc, London, 1966
- 7) <https://rfclipart.com/black-and-white-seamless-simple-classic-patterns-46848-vector-clipart.html>
- 8) <http://arfontscalligrapher.blogspot.com/search/label/خط%20%?max-results=10>
- 9) <http://www.hebah.sa/blog/2018/01/02/%D9%85%D8%A7%D9%87%D9%8A-%D8%A7%D9%86%D9%88%D8%A7%D8%B9-%D8%A7%D9%84%D8%B2%D8%AE%D8%A7%D8%B1%D9%81-%D9%88%D8%AA%D8%B9%D8%B1%D9%8A%D9%81%D9%87%D8%A7%D8%9F/>