

---

## أثر الأشغال الفنية في رعاية المترددين علي مراكز الشباب بالدقهلية \*

### إعداد

أ. د. / أحمد البهي السيد

أستاذ علم النفس وعميد كلية التربية

النوعية جامعة المنصورة

م . م / نها السعيد الديب

مدرس مساعد

كلية التربية النوعية جامعة المنصورة

أ. د. / علي محمد المليجي

أستاذ علم النفس عميد كلية التربية

النوعية (السابق) جامعة القاهرة

د/ ماجدة عبد الوهاب العجمي

أستاذ الأشغال الفنية المساعد

كلية التربية النوعية جامعة المنصورة

مجلة بحوث التربية النوعية – جامعة المنصورة

عدد خاص (٢٠) – فبراير ٢٠١١



## أثر الأشغال الفنية في رعاية المترددين علي مراكز الشباب بالدقهلية

إعداد

أ.د./ أحمد البهي السيد\*\*

أ.د./ علي محمد المليجي\*

م.م./ نها السعيد الديب\*\*\*

د./ ماجدة عبد الوهاب العجمي\*\*\*

### مقدمة :

أن مجال التثقيف بالفن يعد من المجالات الجديدة في خدمة المجتمع من خلال التربية الفنية ، حيث يتسع لممارسة الفنون خارج كليات الفنون المتخصصة ، فمجال التثقيف بالفن مجالاً فنياً ترفيهياً وثقافياً وإنتاجياً ، يجتذب الشباب الموهوبين غير المتخصصين لصقل مواهبهم وإكسابهم مهارات جديدة من خلال معرفة وممارسة أنواع الفنون المختلفة والتعرف علي الخامات المستخدمة في كل مجال ، فيتعلم كيفية تضمينها عملاً فنياً مستخدماً الخامات المتنوعة كوسيط للتعبير عن أفكاره الفنية من خلال التقنيات والمهارات الفنية التي يكتسبها في مجال الفن التشكيلي ، " فالمهارة التشكيلية هي القدرة علي تنفيذ عمل في أفضل شكل ممكن وأقل وقت متاح " ( علي المليجي، ٢٠٠٢) ، وتعتبر الأشغال الفنية نظام تشكيلي يعتمد علي الخامات المختلفة وتشكيلها سواء بالحذف أو الإضافة أو التوليف ويتطلب ذلك تقنيات أدائية معينة يستخدم فيها أدوات خاصة تتوافق مع طبيعة الخامات بهدف إنتاج مشغولات فنية ، فالخامات الفنية هي الوسائط المادية التي يتم من خلالها تنفيذ المشغولة الفنية ، حيث تلعب دوراً مهماً في إثراء العمل الفني بما تحققة من إثراء عالي لعملية الإبداع نظراً لتنوع سماتها وخصائصها التشكيلية " (ماجدة العجمي ، ١٩٩٧) ، ومن خلال الزيارات الميدانية لمراكز الشباب في الريف وجد أن هناك مجموعة من الصعوبات يواجهها الشباب منها :

- قلة الأدوات و الأجهزة اللازمة لتنفيذ الأنشطة المختلفة بصورة مناسبة .
- لا توجد أنشطة رياضية و فنية بالمستوى المطلوب ، وذلك لقصور ميزانيات مراكز الشباب عن مواجهة هذه الأنشطة رغم أهميتها .
- قلة المكافآت الخاصة بالمديرين والأخصائيين ، مما أدى إلي إهمال المتخصصين و القادرين علي القيادة و الإشراف عن تنفيذ البرامج المطلوبة .

\* أستاذ علم النفس عميد كلية التربية النوعية (السابق) جامعة القاهرة

\*\* أستاذ علم النفس وعميد كلية التربية النوعية جامعة المنصورة

\*\*\* أستاذ الأشغال الفنية المساعد كلية التربية النوعية جامعة المنصورة

\*\*\*\* المدرس المساعد كلية التربية النوعية جامعة المنصورة

ومشكلة احتياجات المجتمع المصري كبيرة جدا وفي الوقت نفسه إمكانيات تحقيقها غير موجودة ويعتقد غالبية الناس أن التحقيق يتطلب الأموال وفي الحقيقة أنه يتطلب الفكر والإرادة كما في قوله تعالى: "إن الله لا يغير ما بقوم حتى يغيروا ما بأنفسهم". (توفيق أحمد مرعي، ٢٠٠٤)، فمن واجب المجتمع مساعدة الشباب علي امتلاك الفكر والتفكير المناسب لمواجهة هذه المشكلات والاتجاهات والقيم القادرة علي التصدي لهذه المشكلات .

### مشكلة البحث :

لاحظ الباحثون من خلال الزيارات الميدانية لمراكز الشباب الريفية وجود قصور في الأنشطة الفنية وخاصة الفن التشكيلي مما يجعل الشباب في هذه المراكز غير قادر علي شغل وقت فراغه في أعمال مفيدة ، كما أن هناك حاجة إلي دراسة تسهم في الربط بين الفنون المختلفة ، ومن هذا المنطلق افترض الباحثون أن المعرفة بالتراث الفني (الإسلامي والشعبي والفن المصري القديم) ستكون المدخل المشوق لإنتاج مشغولات فنية معاصرة تعمل علي تجميل مراكز الشباب من خلال تعلم مهارات وتقنيات ومعارف مختلفة للخامات البيئية المحيطة بهؤلاء الشباب ، لذلك فقد تحددت مشكلة البحث في الآتي :

س : ما الدور الذي يمكن أن تقوم به الأشغال الفنية في مراكز الشباب لتنمية المعرفة الفنية والمهارية لهؤلاء الشباب ؟

### أهداف البحث :

يهدف البحث إلي تنمية القدرات الفنية والمهارية والمعرفية من خلال:

- إعداد برنامج تدريبي لتعليم الشباب الريفي أساليب فنية في مجال توليف الخامات المختلفة لإنتاج مشغولات فنية مبتكرة ، لتحقيق قيم جمالية و نفعية من خلال الوحدات الزخرفية للتراث الإسلامي و الشعبي والفن المصري القديم .
- توفير فرصة عمل حقيقية لكل شاب باستغلال طاقاته الحقيقية في عمل مثمر يستفيد منه مادياً ومعنوياً ، وتعويدة علي التفكير الاقتصادي من خلال تطويع بعض الخامات لإنتاج مشغولات فنية تتضمن قيمةً جمالية ووظيفية .
- التأكيد علي أهمية المجال الفني التشكيلي في مراكز الشباب في شغل وقت الفراغ .

### أهمية البحث :

يمكن للبحث الحالي أن يسهم في :

- نشر الثقافة الفنية بين الشباب لاكتشاف المواهب ورعايتها .
- تحسين المهارات الفنية وتنميتها ، وإتاحة الفرصة للراغبين في الاستزادة إلي درجة تمكنهم من استغلال هذه الرغبة بما يعود عليهم بالنفع .
- استثمار أوقات فراغ الشباب بإتاحة فرص التجريب المرتبطة بالخامات البيئية في مجال الأشغال الفنية كثقافة هامة في مجال تعليم الشباب من خلال مراكز الشباب .

## فروض البحث :

يفترض البحث الحالي ما يلي :

١. وجود فروق ذات دلالة إحصائية بين متوسط درجات الشباب ( عينة البحث ) قبل وبعد تطبيق برنامج الأشغال الفنية لصالح القياس البعدي في المعلومات المرتبطة بممارسة الأشغال الفنية.
٢. توجد فروق ذات دلالة إحصائية بين متوسط درجات الشباب في استثمار أوقات الفراغ قبل وبعد تطبيق البرنامج لصالح القياس البعدي في بعض المهارات المرتبطة بممارسة التوليف بين الخامات المختلفة .

## منهج البحث:

يتبع البحث المنهج التجريبي :

❖ المنهج التجريبي فهو يعني استخدام التجربة في إثبات الفروض عن طريق إحداث تغيير ما في واقع المتغير التجريبي المستقل وملاحظه نتائج وأثار هذا التغير في المتغير التابع مع التأكد من ضبط إجراءات التجربة ، من عدم وجود عوامل أخرى أثرت في هذا الواقع .

## مصطلحات البحث:

- **الأشغال الفنية :** هي أحد مجالات ممارسة الفن ومن خلالها تتاح فرصة للابتكار في احدي صورتين **الأولي :** إنتاج أعمال لها وظائف نضعية بجانب قيمتها الفنية ، **الثانية :** ابتكار أشياء ذات هدف جماعي منها المجسمة ذات الثلاثة أبعاد ومنها المسطحة ذات البعدين " . (سليمان محمود ، ١٩٨٢)
- **الإمكانات التشكيلية :** هي قابلية الخامة للتشكيل بعدة طرق وأساليب مختلفة ، بحيث تختلف صورتها مع الطريقة التي تجري عليها وتتوقف هذه الطريقة علي شكل الخامة ونوعيتها وطبيعتها . (هربت ريد ، ١٩٧٤)
- **البرنامج :** يعني مجموعة من الدروس المتتالية ، في كل درس منها مجموعة من الأهداف تتحقق من خلال الأنشطة والمحتوي والموضوع ، قائمة علي المهارة ، من خلالها يمكن للدارس التعبير حسب نوعية المفاهيم والمهارات المعطاة له . (ماجدة خلف ، ١٩٩٩) .
- **برنامج التدريب :** يهدف إلي إعداد الفرد وتدريبه في مجال معين ، عن طريق إكسابه بعض المعارف النظرية في هذا المجال أو تطوير ما يمتلكه من معارف نحو الأفضل والأحدث ، حيث يتيح هذا البرنامج الفرصة المناسبة لكي يمر الفرد بخبرات عملية إجرائيه ، لكي يمارس بعض الأعمال المهنية الأدائية . (مجدي عزيز ، ٢٠٠٩)
- **الشباب :** المرحلة العمرية التي تبدأ من سن (١٨) عاما ، حيث يكون الفرد مسئولاً عن تصرفاته أمام القانون والقضاء ونهاية سن الشباب تنتهي نظريا في الثلاثينيات ، حيث تبدأ مرحلة الرجولة ولكن ذلك يتوقف علي شعور الفرد الداخلي ، فالبعض يشعرون أنهم مازالوا يعيشون مرحلة شبابهم . (مجدي عزيز ، ٢٠٠٩)

## حدود البحث :

- تضمن البحث تطبيق البرنامج علي عينة من الشباب ذوى التعليم المتوسط في الريف ، بإدارة شباب شربين بمحافظة الدقهلية ، حيث بلغ عدد عينة البحث (١٥) شابا (٧) ذكورا و (٨) إناثا ، يتراوح متوسط أعمارهم ما بين (١٨ : ٢٥) عاما ، اختارهم الباحثون بالطريقة العشوائية .
- اقتصرت تطبيقات البرنامج علي تنفيذ مجموعة من المشغولات الفنية في شكل معلقات لسهولة تنفيذها ، وإتاحة الفرصة لاستخدام الخامات المتنوعة .

## أدوات البحث :

اشتملت أدوات البحث الحالي علي ما يلي :

- برنامج تدريبي لتنمية القدرات الفنية للشباب .
- مقياس تقدير لتقييم نتائج عينة الدراسة قبل وبعد تطبيق البرنامج .
- اختبار تحصيلي لقياس مستوى المعرفة الفنية المتضمنة في البرنامج لدي عينة البحث .
- تم عرض أدوات البحث والبرنامج علي مجموعة من الخبراء والمتخصصين لإبداء الرأي فيها وتقرير مدى صلاحيتها للتطبيق .
- تم إجراء التعديلات اللازمة لمحتويات البرنامج وأدوات البحث .
- تم تطبيق البرنامج علي عينة البحث ، وتقييم النتائج من خلال المتخصصين في التربية الفنية .
- التحليل الإحصائي للنتائج ، والتوصيات .

## (خطوات بناء البرنامج)

### أولاً أهداف البرنامج :

وقد تم تحديد أهداف البرنامج في ضوء أهداف البحث الحالي ، وروعي في صياغة هذه الأهداف الشمول والتنوع والتدرج من البسيط إلي المركب ، حيث تتضمن أهداف معرفية ومهارية ووجدانية ، ومن أهداف هذا البرنامج :

- تنمية اتجاهات ايجابية لدي الدارس نحو ممارسة الأشغال الفنية .
- أن يتذوق الجوانب الجمالية في التراث الفني والاعتزاز به وتقديره .
- تنمية روح البحث والاكتشاف .
- الكشف عن القدرات الفنية عند الدارس ، من خلال ممارسة العمل الفني وتنميتها لإيجاد تشكيلات وتصميمات مبتكرة .
- تزويد الدارس بالمعارف والمهارات الفنية المختلفة .
- تشجيع الدارس علي استثمار أوقات الفراغ في عمل مفيد .

## ثانياً أساليب التدريب المستخدمة في عرض البرنامج :

هي الوسائل والأساليب المختلفة التي تيسر فهم أهداف البرنامج ، والتي تساعد علي توفير خبرات حسية للشباب ، ومن الأساليب التي تناسب محتوى البرنامج :

١ . **المحاضرة** : لعرض الأفكار الرئيسية عن التراث الفني ، وأهم الوحدات الزخرفية والأعمال الفنية والخامات المستخدمة في كل فن من فنون التراث.

٢ . **المناقشة** : لجذب انتباه عينة البحث وحثهم علي المشاركة في البرنامج ، عن طريق إجراء حوار ومناقشة معهم حتى يتأكدوا من مدى فهمهم واستيعابهم لأهداف كل مرحلة من مراحل البرنامج .

٣ . **البيان العملي** : وهي من أهم الأساليب لتوضيح وشرح خطوات العمل الفني ، ولكن قبل البدء في البيان العملي يجب مراعاة توفير الأدوات والخامات اللازمة للبيان العملي ، وتحديد مكان إجراؤه ومدى اتساعه لتستطيع عينة البحث مشاهدة العرض بوضوح ، مع مراعاة تسلسل خطوات البيان العملي وتقديم ملخص عام لخطوات العمل في نهاية العرض ، مع السماح بتبادل المناقشات والاستفسارات لتوضيح النقاط الغير مفهومة في العرض .

## ثالثاً الخامات والأدوات المستخدمة :

ورق أبيض كانسون ، ورق شفاف (كلك) ، أقلام رصاص ، أقلام تحبير ، مسطرة ، ممحاة ، فرجار ، مثلث ، منقلة ، مسطرة ، بلاستيك بأنواع وأشكال مختلفة ، خرز ، رقائق معدنية ، أصداف وقواقع ، عجائن مختلفة (عجينة الورق - عجينة السيراميك ) ، مسدس شمع ، كرتون ، كربون فاتح أو غامق ، فلين ملون ، أسلاك معدنية بتخانات متنوعة ، بقايا أقمشة بألوان وأنواع مختلفة ، إبر بمقاسات مختلفة ، خيوط بألوان وأنواع مختلفة ، إسفنج ، فازلين ، لاصق العنكبوت ، مسطرة ، طباشير الترتزي ، مقصات متنوعة ، ورق شفاف ، دبابيس ، بقايا جلود صناعية وطبيعية ، خرامة جلد ، مكواة حرق الجلد ، شرائط من الجلد الرفيعة ، قاطع جلد ، إكسسوارات مختلفة ، ألوان مائية أو زيتية أو ورنيش ، فرش للتلوين ، مادة لاصقة

## رابعاً زمن البرنامج :

يتكون من (٩) لقاءات ، يحتوي علي (٥٤) ساعة علي أن يكون اللقاء (٦) ساعات.

وفيما يلي عرض لخطوات البرنامج :

## اللقاء : الأول

• **العنوان** : تعارف ، مقدمة ، توضيح أهداف البرنامج .

• **الأهداف** :

- التعرف علي أهداف وأهمية البرنامج بالنسبة لعينة الشباب .
- إمكانية قياس المستوى المهاري لدي الشباب قبل تطبيق البرنامج .

• الوسائل التعليمية:

- صور لمشغولات فنية استخدم فيها خامات بيئية مختلفة .
- صور توضح تقنيات بعض الخامات المستخدمة في البرنامج
- التقويم : يتم التقويم في آخر اللقاء من خلال تطبيق الاختبار التحصيلي القبلي.

اللقاء : الثاني

• العنوان : التراث الفني

- الأهداف المعرفية : في نهاية اللقاء يكون المتدرب قادرا علي :
  - أن يحدد أهم الوحدات الزخرفية للفن المصري القديم .
  - أن يستخدم الوحدات الزخرفية الفرعونية في عمل تصميم يصلح كمعلقة صغيرة
  - أن يبين عناصر وأسس التصميم الجيد .

• الأهداف المهارية :

- أن يحلل الوحدات الزخرفية الفرعونية .
- أن يركب تلك الوحدات الزخرفية في تصميم .

• الأهداف الوجدانية :

- أن يتذوق الأعمال الفنية للتراث الفرعوني .

• الوسائل التعليمية :

- صور لمجموعة من الزخارف الفرعونية .
- صور لنماذج من الأعمال الفنية التي تنتمي إلي الفن المصري القديم .
- صور لتصميمات مختلفة منفذة باستخدام الوحدات الزخرفية الفرعونية .

• دور الباحثون:

- قدموا عرض عن الفن المصري القديم وأهم الوحدات الزخرفية التي تنتمي إليه.
- عرض لبعض الأعمال الفنية من الفن المصري القديم .
- شرح كيفية عمل تصميم من الوحدات الزخرفية الفرعونية .
- توضيح عناصر وأسس التصميم الجيد .
- تعديل تصميمات عينة البحث أثناء التنفيذ بصورة فردية وجماعية.

• دور عينة البحث :

- حددت العينة الوحدات الزخرفية للفن المصري القديم .
- مناقشة كيفية عمل تصميم جيد من خلال التعرف علي عناصر وأسس التصميم.
- نقل بعض الوحدات الزخرفية الفرعونية المفضلة لعمل تصميم مبتكر .
- نفذت العينة تصميمات مختلفة باستخدام الوحدات الزخرفية الفرعونية .



- اختيار أنسب التصميمات مع الباحثون ورسمه علي ورق الكانسون في مقاس (٢٥×٢٥) سم ثم تحبير الخطوط الخارجية باستخدام القلم الحبر .

• **التقويم :**

وتم ذلك عن طريق طرح مجموعة من الأسئلة الشفهية تضمنت أهداف اللقاء منها :

**س : أكمل ما يأتي :**

- ١- ينقسم الفن المصري القديم إلي ثلاث مراحل هي ..... ، ..... ، .....
- ٢- من أهم العناصر الزخرفية النباتية للفن المصري القديم ..... ، ..... ، .....
- ٣- من أهم العوامل المؤثرة في طابع الفن المصري القديم :..... ،..... ، .....

**اللقاء الثالث**

• **العنوان : الفن الإسلامي**

• **الأهداف المعرفية : في نهاية اللقاء يكون المتدرب قادرا علي :**

- أن يذكر خصائص وسمات الفن الإسلامي وأهم وحداته الزخرفية .
- أن يصف بعض الأعمال الفنية الإسلامية .
- أن يستخدم الوحدات الزخرفية الإسلامية في عمل تصميم مع مراعاة التأكيد علي عناصر وأسس التصميم الجيد.

• **الأهداف المهارية :**

- أن يحلل الوحدات الزخرفية الإسلامية .
- أن يركب تلك الوحدات الزخرفية في تصميم .
- أن يتقن عمل تصميم باستخدام تلك الوحدات الزخرفية .

• **الأهداف الوجدانية :**

- أن يتذوق الأعمال الفنية للتراث الإسلامي .
- أن ينمي روح البحث والاكتشاف .

• **الوسائل التعليمية :**

- صور لمجموعة من الزخارف الإسلامية.
- صور لنماذج من الأعمال الفنية التي تنتمي إلي الفن الإسلامي .
- صور لتصميمات مختلفة منفذة باستخدام الوحدات الزخرفية الإسلامية .

• **دور الباحثون:**

- عرض لبعض الأعمال الفنية من الفن الإسلامي وأهم الوحدات الزخرفية.
- شرحوا كيفية عمل تصميم من الوحدات الزخرفية الإسلامية مع التأكيد علي عناصر وأسس التصميم الجيد .

- توجيه عينة البحث وتعديل التصميمات أثناء التنفيذ بصورة فردية وجماعية.

• دور عينة البحث:

- حددت العينة بعض الوحدات الزخرفية الإسلامية .
- قامت العينة باستخدام الورق الشفاف والقلم الرصاص لنقل بعض الوحدات الزخرفية الإسلامية التي يفضلها .
- قامت العينة بالتركيب بين الوحدات الزخرفية الإسلامية لعمل تصميم .
- اختيار أنسب التصميمات الإسلامية ورسمها علي ورق الكانسون في مقاس (٢٥×٢٥) سم مع التعبير للخطوط الخارجية باستخدام القلم الحبر .

• التقويم :

وتم ذلك عن طريق طرح مجموعة من الأسئلة الشفهية تضمنت أهداف اللقاء وهي :

س اختر الإجابة الصحيحة :

من سمات الزخرفة الإسلامية :

- البعد عن الطبيعة وكراهية الفراغ .
- التكرار والمسحة الهندسية .
- سطحية الزخارف والتجريد .
- جميع ما سبق .

عناصر الزخارف الإسلامية :

- نباتية
- هندسية
- حيوانية
- جميع ما سبق .

ومن خلال الإجابة عن هذه الأسئلة أمكن تقييم ما تحقق من الأهداف الخاصة باللقاء

## اللقاء الرابع

• العنوان : الفن الشعبي

• الأهداف المعرفية : في نهاية اللقاء يكون المتدرب قادرا علي

- أن يحدد سمات وخصائص الفن الشعبي وأهم الوحدات الزخرفية .
- أن يصف بعض الأعمال الفنية الشعبية .
- أن يستخدم الوحدات الزخرفية الشعبية في عمل تصميم مع التأكيد علي عناصر وأسس التصميم .

• الأهداف مهارية :

- أن يحلل الوحدات الزخرفية الشعبية .
- أن يركب تلك الوحدات الزخرفية في تصميم .
- أن يتقن عمل تصميم باستخدام الوحدات الزخرفية الشعبية .

• أهداف وجدانية :

- أن يتذوق الأعمال الفنية الشعبية
- أن ينمي روح البحث والابتكار .
- صور لمجموعة من الزخارف الشعبية .
- صور لنماذج من الأعمال الفنية الشعبية .

• الوسائل التعليمية :

- صور لتصميمات منفذة باستخدام الوحدات الزخرفية الشعبية.

• دور الباحثون:

- قدموا عرض عن سمات وخصائص الفن الشعبي وأهم الوحدات الزخرفية
- عرض وشرح لبعض الأعمال الفنية من الفن الشعبي .
- شرح كيفية عمل تصميم من الوحدات الزخرفية الشعبية مع التأكيد على أسس وعناصر التصميم .
- عدلوا تصميمات عينة البحث أثناء تنفيذ التصميمات المختلفة بصورة فردية وجماعية ولاختيار أفضلهم للتعبير .

• دور عينة البحث:

- بينت العينة المناسب من الوحدات الزخرفية الشعبية التي يمكن استخدامها في عمل بعض التصميمات .
- قامت العينة بنقل بعض الوحدات الزخرفية الشعبية التي يفضلها باستخدام الورق الشفاف وقلم الرصاص .
- قامت العينة بعمل تصميمات مختلفة باستخدام تلك الوحدات الشعبية .
- اختيار أنسب التصميمات ورسمها على ورق الكانسون في مقاس (٢٥×٢٥) سم مع التعبير للخطوط الخارجية بقلم الحبر .

• التقويم :

وتم ذلك عن طريق طرح مجموعة من الأسئلة الشفهية تضمنت أهداف اللقاء وهي :

س اختر الإجابة الصحيحة :

١- من الوحدات الزخرفية للفن الشعبي

( - الكف - العين - العروسة - جميع ما سبق )

٢- استمد الفنان الشعبي موضوعاته :

( - الأساطير - القصص - الطبيعية - جميع ما سبق )

ومن خلال الإجابة عن هذه الأسئلة أمكن تقييم ما حقق من الأهداف الخاصة باللقاء.

## اللقاء الخامس

- **العنوان :** أشغال الجلد
- **الأهداف المعرفية :** في نهاية اللقاء يكون المتدرب قادرا علي
  - أن يعدد أنواع الجلود المختلفة
  - أن ينفذ تقنيات الجلد المختلفة وهي تقنية الحرق ، الجدل ، التضيير ، التفريغ ، التطعيم ، النسيج ، التدكيك ، التطريز ، التلوين ، الشُريبات ، الضغط والتقبيب
  - أن يستخدم تقنيات الجلد واختيار المناسب منها لتنفيذ مشغولة جلدية .
- **الأهداف المهارية :**
  - أن يتدرب علي تقنيات الجلد المختلفة .
  - أن يستخدم الأدوات الخاصة بالجلد كالخرامة ومكواة الحرق وقاطع الجلد والإبرة
  - أن يجيد تنفيذ تقنيات الجلد مثل الحرق والضغط والتقبيب والتفريغ والتلوين.
- **أهداف وجدانية :**
  - تعزيز روح التعاون .
  - تنمية روح البحث والاكتشاف
  - تعزيز الثقة بالنفس وتحمل المسؤولية .
- **الوسائل التعليمية :**
  - عينات مختلفة لتقنيات الجلد سابقة التجهيز .
  - صور لمشغولات جلدية .
- **دور الباحثون :**
  - قدموا عرض لأنواع الجلود المختلفة .
  - بيان عملي وشرح كيفية تنفيذ تقنيات الجلد المختلفة .
  - شرح كيفية استخدام تقنيات الجلد واختيار المناسب منها لتنفيذ تصميم لعمل فني .
  - إعادة شرح بعض تقنيات الجلد غير المفهومة بناء علي طلب عينة البحث .
- **دور عينة البحث :**
  - مناقشة أوجه الاختلاف بين الجلد الصناعي والطبيعي والتقنيات المناسبة لها .
  - قامت العينة بالتدريب علي تنفيذ تقنيات الجلد المختلفة وخاصة تقنية الحرق والضغط والتقبيب والتطريز والتلوين والتفريغ .
  - مناقشة كيفية اختيار التقنيات المناسبة لتنفيذ تصميم للعمل فني .
  - التجريب والدمج بين تقنيات الجلد المختلفة للوصول إلي أفضل النتائج .

• **التقويم :**

س قم بتنفيذ التقنيات التالية باستخدام خامة الجلد ( التصفير ، الحرق ، الضغط والتقيب ، التفرغ ، التلوين ، التطريز ، الإضافة ، النسيج ، التلوين ، التدكيك ) ؟ ومن خلال النتائج أمكن تقييم ما حقق من الأهداف الخاصة باللقاء .

**اللقاء السادس والسابع**

• **العنوان :** التوليف بين الخامات البيئية لإنتاج مشغولات فنية

• **الأهداف المعرفية :** في نهاية اللقاء يكون المتدرب قادرا علي

- أن يكتشف الخامات المختلفة وإمكاناتها التشكيلية .
- أن يحدد كيفية اختيار أفضل وأنسب الخامات للعمل الفني .
- أن يبين إمكانية التوليف بين أكثر من خامة .
- أن يشرح بعض التقنيات المختلفة لكل خامة من الخامات المستخدمة .
- أن يذكر كيفية تنفيذ بعض التصميمات المستوحاة من التراث الفني باستخدام التوليف بين الخامات .

• **أهداف مهارية :**

- أن يجرب بالخامات للتعرف علي إمكاناتها التشكيلية .
- أن يجيد التوليف بين أكثر من خامة لاختيار المناسب منها للعمل الفني .

• **أهداف وجدانية :**

- الاهتمام بالعمل اليدوي وتقديره .
- تعزيز الثقة بالنفس وتحمل المسؤولية .

• **الوسائل التعليمية المستخدمة :**

- بعض الخامات البيئية المختلفة في الملمس والنوع واللون .
- صور لمشغولات فنية منمذة باستخدام التوليف بين أكثر من خامة .

• **دور الباحثون :**

- بين الباحثون أهمية التوليف بين الخامات لإثراء العمل الفني .
- قدموا شرح لبعض الخامات المختلفة والتقنيات الخاصة لكل خامة
- وضحو الخامات المتوفرة في البيئة وكيفية تطويعها داخل العمل الفني .
- متابعة عينة البحث أثناء التدريب علي التوليف بين الخامات والتدريب علي التقنيات الخاصة بكل خامة .
- متابعة عينة البحث أثناء عمل تصميم معلقة جداريه مستوحاة من التراث الفني مع تقديم التوجيهات الفردية والجماعية .

• دور عينة البحث :

- لاحظت كيفية التجريب والتوليف بين الخامات لمعرفة إمكاناتها التشكيلية.
- حاولت عينة البحث تنفيذ بعض التقنيات الخاصة بكل خامة .
- ناقشت كيفية اختيار الخامات وطرق تشكيلها ومدى ملاءمتها للعمل الفني .
- قامت بعمل بعض التصميمات للوحات جداريه مستوحاة من التراث الفني .

• التقويم :

- قم بتصميم معلقة جداريه بمقاس (٢٥×٣٥) سم باستخدام التوليف بين الخامات .
- وتم التقويم عن طريق عرض النتائج علي مجموعة من المتخصصين لتقييم ما حقق من الأهداف الخاصة باللقاء .

**اللقاء الثامن والتاسع**

• العنوان : إنتاج مشغولات فنية

• الأهداف المعرفية : في نهاية اللقاء يكون المتدرب قادرا علي

- أن يصف بعض المشغولات الفنية والخامات المستخدمة وإمكاناتها التشكيلية .
- أن يحدد أفضل وأنسب الخامات للعمل الفني .
- أن ينفذ التصميم المستوحى من التراث الفني باستخدام التوليف بين الخامات لإنتاج عمل فني نفعي .
- أن يبين أساليب الإخراج المختلفة للعمل الفني وإخراجه في صورة جيدة .

• الأهداف المهارية :

- أن يجيد التوليف بين الخامات وإمكاناتها التشكيلية المختلفة .
- أن ينفذ صياغات تشكيلية متنوعة باستخدام الخامات المختلفة .
- أن يجيد إخراج الشكل النهائي للعمل الفني مع مراعاة الدور الوظيفي لها .

• الأهداف الوجدانية :

- احترام العمل اليدوي وتقديره
- تعزيز الثقة بالنفس وتحمل المسؤولية .

• الوسائل التعليمية :

- صور لبعض المشغولات الفنية المنفذة بالتوليف بين الخامات .

• دور الباحثون :

- شرح لأعمال فنية يتضح فيها التوليف بين الخامات .
- شرح كيفية تنفيذ مشغولة فنية مستوحاة من التراث الفني باستخدام الإمكانيات التشكيلية للتوليف بين الخامات المختلفة .

- بينوا أساليب الإخراج المختلفة .
- متابعة عينة البحث أثناء تنفيذ التصميم المستوحى من التراث الفني مع تقديم التوجيهات الفردية والجماعية .
- متابعة وتوجيه عينة البحث أثناء إخراج العمل الفني بصورة جيدة .
- تطبيق الاختبار التحصيلي علي عينة البحث بعد تطبيق البرنامج .

• دور عينة البحث :

- مناقشة كيفية اختيار أنسب الخامات والإمكانات التشكيلية لها التي تلائم تصميم العمل الفني .
- إجادة تنفيذ التصميم باستخدام التوليف بين الخامات المناسبة .
- مناقشة أفضل الطرق والأساليب المناسبة لإخراج العمل الفني .
- قامت بعمل إخراج للمشغولة الفنية وتنفيذها بصورة جيدة .

• التقويم :

س قم بتنفيذ التصميم المعد سابقاً بمقاس (٣٥×٢٥) سم باستخدام التوليف بين الخامات ؟  
وتم تقييم نتائج العينة عن طريق عرضها علي مجموعة من المتخصصين لتقييم ما حقق من الأهداف الخاصة باللقاء .

- وقد تم تقييم النتائج من خلال الخبراء والمتخصصين في مجال التربية الفنية
- التقييم الإحصائي للنتائج والتوصيات ، حيث قام الباحثون بمقارنة النتائج الإحصائية التي أجريت قبل تطبيق البرنامج علي العينة البحثية في هذا البحث ، مع النتائج الإحصائية التي توصل إليها الباحثون بعد تطبيق البرنامج ، وذلك بغرض التحقق من صحة فروض البرنامج ، واستخدم النوع الثاني من اختبار ( T- test ) يسمى اختبار الازدواج T- (paired) للمقارنة بين مدي استفادة العينة قبل إجراء التجربة وبعد إجرائها ، فاختبار T- (paired) مثل كل الاختبارات يتطلب تحديد فرضين

**الفرض الأول :** عدم حدوث أي استفادة تذكر  $H_0: \mu_D = \Delta_0$

حيث أن  $(\mu)$  متوسط الفروق بين متوسطي المجتمعان  $\mu_1 - \mu_2 = \mu_D$

$(\mu_1)$  هي متوسط المجتمع الأول ،  $(\mu_2)$  هي متوسط المجتمع الثاني

ويعني بالمجتمع الأول هو المجتمع الذي أتت منه العينة قبل تطبيق الدراسة عليها ، ويقصد بالمجتمع الثاني هو نفس المجتمع بعد تطبيق الدراسة عليها ، وأن (D) يعني الفروق ، ولذلك يستخدم العينات لإيجاد الفروق قبل تطبيق البحث وبعد تطبيقه ، وهذا الفرض يعني أن هناك فارق بقيمة معينة  $(\Delta_0)$  .

**والفرض الثاني :** هو الفرض العاكس ، ويمكن بسطه علي ثلاث مستويات  $H_a: \mu_D \geq \Delta_0$   
أي أن الفروق بين مجتمعات العينة أعلى من القيمة المقدرة  $(\Delta_0)$  ويسمى هذا الحد الأعلى للاختبار.

$H_a: \mu_D \leq \Delta_0$  أي أن الفروق بين مجتمعات العينة اقل من القيمة المقدره ( $\Delta_0$ ) ويسمي هذا الحد الادني للاختبار .

$H_a: \mu_D \neq \Delta_0$  وهذا يعني انه حدث تغيير في الاتجاهين العلوي والسفلي ، والغرض من الاختبار دائما هو العمل علي هزم الفرض الأول ( $H_0$ ) ولكي يتم هذا يجب أن تحسب

$$t = \frac{\bar{d} - \Delta_0}{s_D / \sqrt{n}}$$

القيمة الإحصائية ، وهو في حالة اختبار (t- paired) تحسب القيمة من

حيث إن ( $d$ ) هي متوسط الفروق بين العينة ، ( $S_D$ ) هي الانحراف المعياري للعينة، ( $n$ ) هي حجم العينة ، وهناك حد لرفض الفرض ( $H_0$ ) يعتمد علي قيمة ( $t$ ) المحسوبة وقيمة ( $t$ ) الجدولية التي تقدر بقيمة حد الثقة ( $\alpha$ ) وعدد درجات الحرية ( $\gamma$ ) وهي ( $\gamma = n-1$ ) وبذلك حدود الرفض هي كالتالي :

الفرض البديل ( $H_a$ )	حد رفض ( $H_0$ )
$H_0: \mu_D > \Delta_0$	$t \geq t_{\alpha, n-1}$
$H_0: \mu_D < \Delta_0$	$t \leq -t_{\alpha, n-1}$
$H_0: \mu_D \neq \Delta_0$	$ t  \geq  t_{\alpha/2, n-1} $

وسوف تستخدم هذه الطريقة للحكم علي ما إذا كانت هناك دلالة إحصائية بين نتائج عينة البحث قبل تطبيق البرنامج وبعده ، ففي هذا البحث سيكون الفرض الأول  $H_0: \mu_D = \Delta_0$  وهذا يعني أنه لا توجد فروق بين تحصيل عينة البحث قبل التطبيق وبعده تطبيق البرنامج التدريبي .

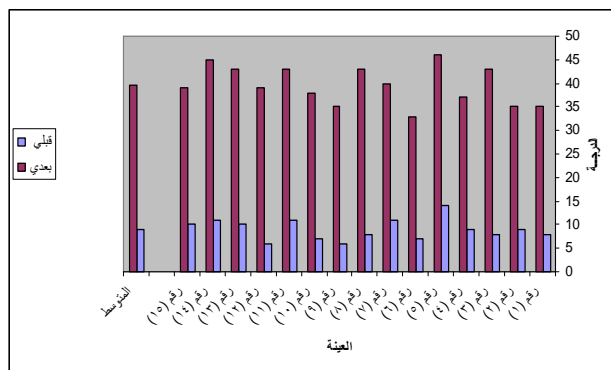
أما الفرض الثاني :  $H_a: \mu_D > \Delta_0$  وهذا يعني أن الفارق بين تحصيل عينة البحث قبل تطبيق البرنامج وبعده تطبيقه أكبر من ( صفر) أي أن عينة البحث قد حققت استفادة من هذا البرنامج ، والفرض الثاني يتحقق إذا تم رفض الفرض الأول ( $H_0$ ) عند قيمة ثقة مقدرة ( $\alpha$ ) ، وفي هذا البحث سنستخدم ( $\alpha = 0.0005$ ) وبذلك فان قيمة ( $t_{\alpha, n-1}$ ) تساوي (٤,١٤) وهذا يعني أنه إذا كانت قيمة (ت) المحسوبة أقل من (٤,١٤) فإن الفرض الأول ( $H_0$ ) هو الذي سيتحقق ، وأن هذا البحث لم يحقق فائدة ولم يضيف شيئاً جديد ، أما إذا كانت (ت) المحسوبة أعلى من (٤,١٤) فهذا يعني سقوط الفرض الأول ، وتحقق الفرض الثاني البديل ( $H_a$ ) ، وهذا يعني أن عينة البحث قد استفادت أعلى استفادة من هذا البحث بقيمة ثقة إحصائية مقدارها ٩٩.٩٥% ، واستخدام الباحثون الإحصاء الوصفي والاستدلال الإحصائي لتقييم النتائج الخاصة بكل الأمور السابق ذكرها كما يلي :



- تحليل الاختبار التحصيلي :

شكل رقم (١)

يبين درجات ومتوسط درجات عينة البحث لكل من النتائج القبلية والبعدي للاختبار التحصيلي



وبعد ذلك يمكن استخدام النتائج لإيجاد المتوسط الحسابي ، وقياس مدي التشتت لكل نتيجة بإيجاد الانحراف المعياري للاختبار القبلي والبعدي للاختبار التحصيلي .

جدول رقم (١)

المتوسط الحسابي و الانحراف المعياري للقياسيين القبلي والبعدي لعينة الدراسة في الاختبار التحصيلي

الاختبار	المتوسط الحسابي	الانحراف المعياري	متوسط الفرق	الانحراف المعياري لمتوسط الفرق	ت المحسوبة	ت الجدولية	مستوي الدلالة
قبلي	٩	٢,٢	٣٠,٦	٣,١١٢	٣٨,٠٨	٤,١٤	٠,٠٥
بعدي	٣٩,٦	٤,٠٨					

في هذا التحليل استخدم الباحثون الطريقتين الإحصائيتين السابق ذكرهما ، وفي شكل رقم (١) يبين متوسط درجات عينة البحث لكل من النتائج القبلية والبعدي للاختبار التحصيلي فمن الواضح أن هناك فارق كبير بين قدرات عينة البحث بعد تطبيق البرنامج وقبلها وهذا يؤكد أن عينة البحث قد حققتوا استفادة طيبة من هذا البرنامج كما هو ظاهر في جدول رقم (١) فإن المتوسط الحسابي للتحصيل قبل تطبيق البرنامج التدريبي كان (٩) وبعده أصبح (٣٩) أي أن نسبة الاستفادة العامة قد ازدادت بمقدار (٣٣٣٪) ، والانحراف المعياري قد ارتفع من (٢,٢) إلى (٤,٠٨) ، وهذا يعني أن البرنامج التدريبي لم تكن الاستفادة منه متساوية بين أفراد العينة ، فهناك أفراد استفادوا أكثر من الآخرين

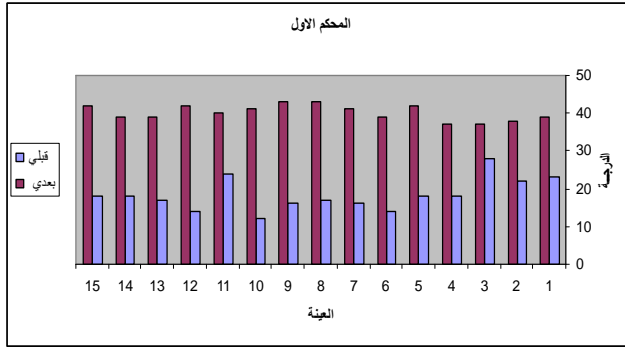
- تحليل نتائج الجانب المهاري :

وبعد الانتهاء من تطبيق البرنامج قام الباحثون بعرض أعمال عينة البحث قبل تطبيق البرنامج وبعد تطبيقه علي مجموعة من المتخصصين عددهم ( ٧ ) لتقييم نتائج أعمال عينة البحث من خلال استمارة التقييم .

وقد قام الباحثون بعد ذلك بجمع بيانات التقييم وعرضها بالرسم الإحصائي باستخدام الشكل العمودي لتوضيح الفرق بين أعمال عينة البحث قبل تطبيق البرنامج وبعده ،وحيث إن الأشكال البيانية للمحكمن السبعة قد جاءت متقاربة.

شكل (٢)

يبين درجات عينة البحث لقياس الجانب المهاري للمحكم الأول



جدول رقم (٢)

اختبار (ت) لمعرفة الفروق بين الأداء المهاري القبلي والبعدي لعينة البحث

بالنسبة للمحكم الأول

الأداء المهاري	ن	متوسط	متوسط الفرق	الانحراف المعياري	قيمة (ت)	مستوي الدلالة
القبلي	١٥	١٨,٣٣٣	٢١,٨	٥,٥٩٥	١٥,٠٨٧	٠,٠٠١
البعدي		٤٠,١٣٣				

ويتضح من الشكل رقم (٢) للمحكم الأول أن هناك فارقا واضحا بين الأداء المهاري القبلي والبعدي لأفراد العينة ،ووضحت الأشكال البيانية للمحكمن السبعة قد جاءت متقاربة ملحق رقم (٢) ، أما الجدول التالي يوضح المتوسط العام والانحراف المعياري للنتائج لكل المحكمن :

جدول رقم (٣)

المتوسط الحسابي و الانحراف المعياري للقياسيين القبلي والبعدي لعينة الدراسة في الجانب المهاري

المحكم	متوسط الأداء المهاري (قبلي)	متوسط الأداء المهاري (بعدي)	الانحراف المعياري (قبلي)	الانحراف المعياري (بعدي)	نسبة الزيادة في التحصيل
الأول	١٨,٣٣٣	٤٠,١٣٣	٤,٢٥٤	٢,٠٣	١١٨
الثاني	١٥,٨٦٦٧	٣٤,٤٦٧	٣,١١٤	١,٥٥٢	١١٧
الثالث	١٦,٦	٢٨,٨٦٧	٣,٠٨٩	١,٧٦٧	٨١
الرابع	٢٣,٤	٣٥,٦	٢,١٩٧	٢,٦١٣	٥٢
الخامس	١٦,٠٦٧	٤٦,٧٣٣	٤,١٣١	٢,٠٥٢	١٩٠
السادس	١٥,٧٣٣	٤٣	٣,٠٥٨	٣,١٨٤	١٧٣
السابع	١٥,٨	٤١,٨٦٧	١,٧٤	٢,٢٩	١٦٤

ومن خلال التمثيل البياني والنتائج في الجدول السابق فإن جميع المحكمين قد أجمعوا على أن العينة قد استفادت من الطريقة العلمية ، حيث إن متوسط الأداء القبلي لجميع المحكمين يقع ما بين (١٥,٣ ، ٢٣,٤) ، ومتوسط الأداء البعدي يقع ما بين (٢٨,٨٦٧ ، ٤٦,٧٣) ، كذلك نسبة الزيادة في التحصيل وقعت ما بين (٥٢٪ ، ٢٧٣٪) وهذه دلالة على أن البرنامج قد أدى مهمته وكما أن البرنامج قد أدى إلي تجانس بين عينة البحث ، حيث إن الانحراف المعياري القبلي في معظم الأحيان كان أكثر من الانحراف المعياري البعدي ، ولتأكيد هذه النتيجة بدلالة إحصائية فقد أجري الباحثون اختبار (T- paired) لكل محكم وكانت النتيجة كما هو موضح في الجدول التالي :

جدول رقم (٤)

نتيجة اختبار (ت) لكل المحكمين

المحكم	متوسط الفروق	الانحراف المعياري للفروق	(ت) المحسوبة
الأول	٢١,٨	٥,٥٩٦	١٥,٠٦٧
الثاني	١٨,٦	٣,٩٢٤	١٨,٣٥٧
الثالث	١٢,٢٦٧	٣,٨٠٧	١٢,٤٧٨
الرابع	١٢,٢	٤,٠٠٤	١١,٨٠٢
الخامس	٣٠,٦٦٧	٤,٠١١	٢٩,٦٠٥
السادس	٢٧,٦٢٧	٤,٠٦١	٢٦,٠٠٢
السابع	٢٦,٠٦٧	٣,٧٥١	٢٦,٩١٨

ومن خلال النظر في الجدول السابق رقم (٤) وجد أن قيمة (ت) المحسوبة في كل الحالات مع جميع المحكمين ذات قيمة أعلى من (ت) الجدولية (٤,١٤) وهذا يعني أن الفرض الأول (الصفري)

قد رفض في جميع الحالات ، و أن جميع المحكمين قد أجمعوا بدلالة إحصائية مقدارها (٩٩.٩٥%) أن عينة البحث قد استفادوا من العملية التدريبية فيما يتعلق بالجانب المهاري .

ومن أهم النتائج التي توصل إليها الباحثون من خلال مراحل تطبيق البرنامج ما يلي :

- يمكن تعليم الشباب الأساليب الفنية في مجال توليف الخامات المختلفة لإنتاج مشغولات فنية مبتكرة لتحقيق قيم جمالية و نفعية من خلال إعداد برامج تدريبية .
- توفير فرصة عمل حقيقية لكل شاب باستغلال طاقاته في عمل مثمر يستفيد منه مادياً ومعنوياً ، وتعويدهم على التفكير الاقتصادي .
- يمكن استثمار أوقات فراغ الشباب بإتاحة فرص للتجريب بالخامات البيئية في مجال الأشغال الفنية كثقافة هامة في مجال تعليم الشباب من خلال مراكز الشباب.

### التوصيات :

في ضوء ما أسفر عنه البحث من نتائج يري الباحثون أنه يمكن تبني بعض المقترحات التي قد تفيد في التغلب على بعض نواحي القصور بمراكز الشباب :

- ضرورة النهوض بمراكز رعاية الشباب من حيث دعمها مالياً وتوفير المدربين والمشرفين المتخصصين .
- تشجيع الدراسات في البحوث التي تهتم بتنمية مراكز الشباب لعمل أنشطة متنوعة تجذب الشباب لدراسة الفنون والاستفادة منها ، وتوفير البرامج المتخصصة في الفن لتزويد الشباب بالمعارف والمهارات الفنية.
- أهمية تشجيع التنافس بين الشباب وعمل المسابقات العلمية والفنية لتنمية روح الفريق والتعاون وحب انجاز العمل.
- ضرورة توفير الوسائل التعليمية في المكتبات لمركز الشباب كالكتب والانترنت وتوفير الأجهزة الحديثة مثل الكمبيوتر حتى يكون استخدامها متاحا لكل الشباب لتنمية القدرة على التخيل والابتكار من خلال حل المشكلات التي تواجههم أثناء تنفيذ العمل الفني .
- عمل دورات تدريبية وأنشطة تربوية لتنمية ورفع كفاءة الشباب .

## المراجع:

١. توفيق أحمد مرعي، محمد محمود الحيلة : ٢٠٠٤، المناهج التربوية الحديثة ، دار المسرة ،عمان،الأردن.
٢. سليمان محمود : ١٩٨٢، دور الخامات البيئية في التشكيل الفني ، مجله بحوث ودراسات التربوية الفنية ، المجلد الخامس ، العدد الثالث ، جامعه حلوان .
٣. علي محمد المليجي :٢٠٠٢،التقنية في الفنون التشكيلية ، دار المعارف ،القاهرة .
٤. ماجدة خلف حسين : ١٩٩٩، التشكيل بالخامات كأساس لبناء برنامج للأشغال الفنية لمرحلة رياض الأطفال ، رسالة دكتوراه ، كلية التربية الفنية ، جامعة حلوان.
٥. ماجدة عبد الوهاب العجمي : ١٩٩٧، تنمية القدرة الابتكارية لإنتاج أشغال فنية ذات قيمة نفعية وجمالية باستخدام فضلات الأقمشة والخيوط والخامات المكملة بأنواعها وتصميماتها المختلفة ، رسالة ماجستير، كلية التربية النوعية ، جامعة المنصورة .
٦. مجدي عزيز إبراهيم : ٢٠٠٩، معجم مصطلحات ومفاهيم التعليم والتعلم ، عالم الكتب ، القاهرة .
٧. هربت ريد ، ترجمة فتح الباب عبد الحليم : ١٩٧٤، الفن والصناعة أسس التصميم ، دار الكتب ، القاهرة .
8. [http:// www. alshabab .gov ,e](http://www.alshabab.gov.e).
9. [http:// www. Youth , sport. gor](http://www.Youth , sport. gor).

## ملحق (١)

### أعمال عينة البحث القبليّة والبعدية



العمل رقم (١)

اللقاء الأول (التجربة القبليّة)

- الوظيفة : معلقة
- المقاس : ٣٥ سم ❖ ٥٠ سم
- الوحدات الزخرفية : وحدة زخرفية شعبية
- الخامات المستخدمة : كرتون . ألوان باستل .

اللقاء الثامن والتاسع



• الوظيفة : معلقة

- المقاس : ٢٥ سم ❖ ٣٥ سم
- الوحدات الزخرفية : مستوحاة من الفن الإسلامي .
- الخامات المستخدمة : قماش شموا . بقايا جلد طبيعي وصناعي . شريط سيرما .



العمل رقم (٢)

اللقاء الأول (التجربة القبليّة)

- الوظيفة : معلقة
- المقاس : ٣٥ سم ❖ ٥٠ سم
- الوحدات الزخرفية : وحدة زخرفية فرعونية .
- الخامات المستخدمة : كرتون . بقايا الأقمشة . خرز . ألوان مائية . غراء .

اللقاء الثامن والتاسع



الوظيفة : معلقة

- المقاس : ٢٥ سم ❖ ٣٥ سم
- الوحدات الزخرفية : مستوحاة من الفن الشعبي .
- الخامات المستخدمة : قماش شموا . جلد طبيعي وصناعي
- شريط سيرما . فوم . خرز . سلسلة . خشب .



### العمل رقم (٣)

#### اللقاء الأول (التجربة القبيلية)

- الوظيفة : معلقة
- المقاس : ٣٥ سم ❖ ٥٠ سم
- الوحدات الزخرفية : وحدة زخرفيه شعبية.
- الخامات المستخدمة : كرتون . ألوان مائية . قماش . غراء . خرز . جلد . اكسسورات معدنية .



### اللقاء الثامن والتاسع

- الوظيفة : معلقة
- المقاس : ٢٥ سم ❖ ٢٥ سم
- الوحدات الزخرفية : مستوحاة من الفن الإسلامي.
- الخامات المستخدمة : قماش شموا . بقايا جلد طبيعي وصناعي . شريط سيرما . فوم . خرز . سلسلة . خشب . معدن .



### العمل رقم (٤)

#### اللقاء الأول (التجربة القبيلية)

- الوظيفة : معلقة
- المقاس : ٣٥ سم ❖ ٥٠ سم
- الوحدات الزخرفية : وحدة زخرفية فرعونية.
- الخامات المستخدمة : كرتون . بلاستيك . جلد . خرز . شمع لاصق



### اللقاء الثامن والتاسع

- الوظيفة : معلقة
- المقاس : ٣٥ سم
- الوحدات الزخرفية : مستوحاة من الفن الإسلامي.
- الخامات المستخدمة : قماش شموا . جلد طبيعي . شريط سيرما . سلسلة . معدن . أم الخلول . بلاستيك .



العمل رقم (٥)

اللقاء الأول (التجربة القبيلية)

- الوظيفة : معلقة
- المقاس : ٣٥ سم ❖ ٥٠ سم
- الوحدات الزخرفية : وحدة زخرفيه فرعونية .
- الخامات المستخدمة : ألوان باستل . الكرتون .



اللقاء الثامن والتاسع

- الوظيفة : معلقة
- المقاس : ٣٠ سم
- الوحدات الزخرفية : مستوحاة من الفن الإسلامي .
- الخامات المستخدمة : قماش شموا . بقايا جلد طبيعي
- وصناعي . شريط سيرما . فوم . خرز . سلسلة .



العمل رقم (٦)

اللقاء الأول (التجربة القبيلية الأولي)

- الوظيفة : معلقة
- المقاس : ٣٥ سم ❖ ٥٠ سم
- الوحدات الزخرفية : منظر طبيعي .
- الخامات المستخدمة : كرتون . ألوان مائية . قماش . غراء .



اللقاء الثامن والتاسع

- الوظيفة : معلقة
- المقاس : ٢٧ سم ❖ ٢٧ سم
- الوحدات الزخرفية : مستوحاة من الفن الفرعوني .
- الخامات المستخدمة : قماش شموا - جلد طبيعي وصناعي .
- شريط سيرما . فوم . خرز معدن .





#### العمل رقم (٧)

##### اللقاء الأول (التجربة القبليّة)

- الوظيفة : معلقة
- المقاس : ٣٥ سم ❖ ٥٠ سم
- الوحدات الزخرفية : وحدة زخرفية شعبية
- الخامات المستخدمة : كرتون . بقايا الأقمشة . ألوان مائية . غراء .



##### اللقاء الثامن والتاسع

- الوظيفة : معلقة
- المقاس : ٢٧ سم ❖ ٢٧ سم
- الوحدات الزخرفية : مستوحاة من الفن الشعبي .
- الخامات المستخدمة : قماش شمواء . جلد صناعي . شريط سيرما . خرز فوم . سلسلة .



#### العمل رقم (٨)

##### اللقاء الأول (التجربة القبليّة)

- الوظيفة : معلقة
- المقاس : ٣٥ سم ❖ ٥٠ سم
- الوحدات الزخرفية : وحدة زخرفية نباتية .
- الخامات المستخدمة : ألوان مائية . كرتون . بقايا الأقمشة . خرز . وحدة زخرفية نباتية . غراء .



##### اللقاء الثامن والتاسعة

- الوظيفة : معلقة
- المقاس : ٢٥ سم ❖ ٢٥ سم
- الوحدات الزخرفية : مستوحاة من الفن الفرعوني .
- الخامات المستخدمة : قماش شمواء . بقايا جلد صناعي . بلاستيك . قماش . سلسلة .



العمل رقم (٩)

اللقاء الأول (التجربة القبيلية)

- الوظيفة : معلقة
- المقاس : ٣٥ سم ❖ ٥٠ سم
- الوحدات الزخرفية : وحدة زخرفية فرعونية .
- الخامات المستخدمة : الألوان المائية . الكرتون .



اللقاء الثامن والتاسع

- الوظيفة : معلقة
- المقاس : ٢٥ سم ❖ ٢٨ سم
- الوحدات الزخرفية : مستوحاة من الفن الفرعوني .
- الخامات المستخدمة : قماش شمواء - جلد صناعي - بلاستيك . قماش . خشب . سلسلة .



العمل رقم (١٠)

اللقاء الأول (التجربة القبيلية)

- الوظيفة : معلقة
- المقاس : ٣٥ سم ❖ ٥٠ سم
- الوحدات الزخرفية : وحدة زخرفية شعبية .
- الخامات المستخدمة : ألوان باستل . الكرتون .



اللقاء الثامن والتاسع

- الوظيفة : معلقة
- المقاس : ٢٥ سم ❖ ٢٥ سم
- الوحدات الزخرفية : مستوحاة من الفن الإسلامي .
- الخامات المستخدمة : قماش شمواء . جلد صناعي . شريط سيرما . خرز . فوم . سلسلة .



### العمل رقم (١١)

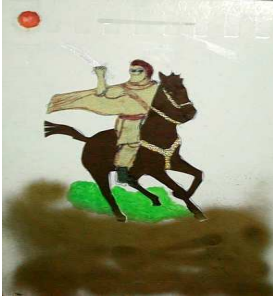
#### اللقاء الأول (التجربة القبيلة)

- الوظيفة : معلقة
- المقاس : ٣٥ سم ❖ ٥٠ سم
- الوحدات الزخرفية : وحدة زخرفية نباتية وطائر.
- الخامات المستخدمة : كرتون . ألوان مائية . قماش . خرز شمع



### اللقاء الثامن والتاسع

- الوظيفة : معلقة
- المقاس : ٢٥ سم ❖ ٢٥ سم
- الوحدات الزخرفية : مستوحاة من الفن الإسلامي .
- الخامات المستخدمة : قماش شمواء - جلد صناعي - شريط سيرما . خرز فوم . سلسلة.



### العمل رقم (١٢)

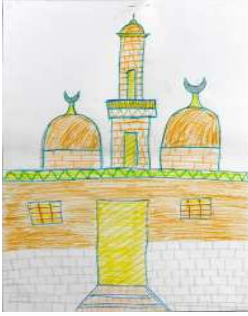
#### اللقاء الأول (التجربة القبيلة)

- الوظيفة : معلقة
- المقاس : ٣٥ سم ❖ ٥٠ سم
- الوحدات الزخرفية : وحدة زخرفية شعبية.
- الخامات المستخدمة : كرتون . بقايا الجلود . ألوان مائية ،غراء .



### اللقاء الثامن والتاسع

- الوظيفة : معلقة
- المقاس : ٢٥ سم ❖ ٢٥ سم
- الوحدات الزخرفية : مستوحاة من الفن الإسلامي .
- الخامات المستخدمة : قماش شمواء . جلد صناعي . شريط سيرما . خرز . سلسلة .



العمل رقم (١٣)

اللقاء الأول (التجربة القبيلية )

- الوظيفة : معلقة
- المقاس : ٣٥ سم ❖ ٥٠ سم
- الوحدات الزخرفية : وحدة زخرفيه إسلامية .
- الخامات المستخدمة : ألوان باستل . الكرتون .



اللقاء الثامن والتاسع

- الوظيفة : معلقة
- المقاس : ٢٥ سم ❖ ٣٠ سم
- الوحدات الزخرفية : مستوحاة من الفن الشعبي .
- الخامات المستخدمة : قماش شموا . خرز . خيط . جلد صناعي . فوم .



العمل رقم (١٤)

اللقاء الأول (التجربة القبيلية )

- الوظيفة : معلقة
- المقاس : ٣٥ سم ❖ ٥٠ سم
- الوحدات الزخرفية : وحدة زخرفية شعبية .
- الخامات المستخدمة : كرتون . قماش . ألوان مائية . غراء .



اللقاء الثامن والتاسع

- الوظيفة : معلقة
- المقاس : ٢٢ سم ❖ ٢٨ سم
- الوحدات الزخرفية : مستوحاة من الفن الشعبي .
- الخامات المستخدمة : قماش شموا . جلد صناعي - شريط سيرما . خرز . فوم . سلسلة . حلق معدني .



#### العمل رقم (١٥)

#### اللقاء الأول (التجربة القبيلية)

- الوظيفة : معلقة
- المقاس : ٣٥ سم ❖ ٥٠ سم
- الوحدات الزخرفية : وحدة زخرفية إسلامية.
- الخامات المستخدمة : كرتون . ألوان مائية .



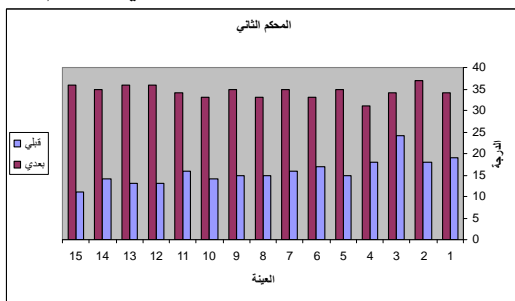
#### اللقاء الثامن والتاسع

- الوظيفة : معلقة
- المقاس : ٢٥ سم ❖ ٢٥ سم
- الوحدات الزخرفية : مستوحاة من الفن الإسلامي .
- الخامات المستخدمة : قماش شموا - جلد صناعي - شريط سيرما . فوم . سلسلة .

## ملحق رقم (٢)

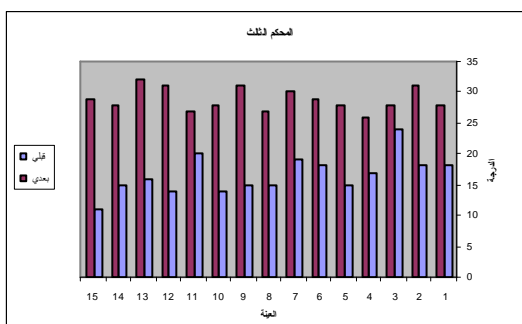
شكل (٣)

يبين درجات عينة البحث لقياس الجانب المهاري للمحكم الثاني



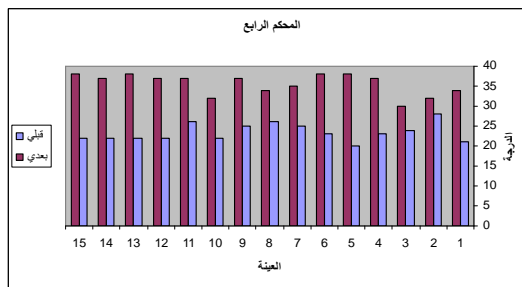
شكل (٤)

يبين درجات عينة البحث لقياس الجانب المهاري للمحكم الثالث



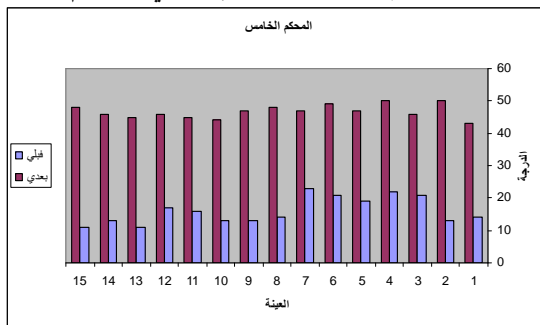
شكل (٥)

يبين درجات عينة البحث لقياس الجانب المهاري للمحكم الرابع



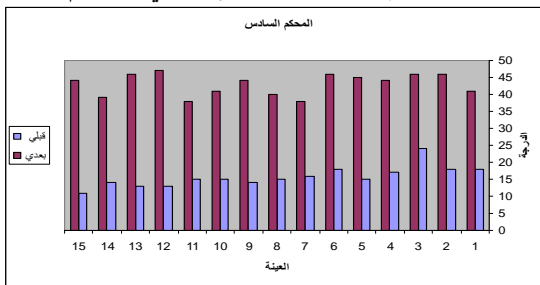
شكل (٦)

يبين درجات عينة البحث لقياس الجانب المهاري للمحكم الخامس



شكل (٧)

يبين درجات عينة البحث لقياس الجانب المهاري للمحكم السادس



شكل (٨)

يبين درجات عينة البحث لقياس الجانب المهاري للمحكم السابع

