

---

# الدور الاقتصادي لربة الأسرة العاملة السعودية وعلاقته بالتوافق الزوجي

إعداد

د. إيناس بنت أحمد علي السليمي

كلية التربية للاقتصاد المنزلي، جامعة أم القرى

المملكة العربية السعودية

مجلة بحوث التربية النوعية – جامعة المنصورة

عدد خاص (٢١) – أبريل ٢٠١١

---



## الدور الاقتصادي لربة الأسرة العاملة السعودية وعلاقته بالتوافق الزوجي

إعداد

د . إيناس بنت أحمد علي السليمي\*

### الملخص

استهدف هذا البحث: الكشف عن العلاقة بين الدور الاقتصادي لربة الأسرة العاملة وتحقيق التوافق الزوجي وذلك من خلال معرفة العلاقة بين متغيرات المستوى الاجتماعي والاقتصادي للأسرة وأبعاد الدور الاقتصادي لربة الأسرة العاملة ومحاور التوافق الزوجي، وإيجاد العلاقة بين أبعاد الدور الاقتصادي لربة الأسرة العاملة ومحاور التوافق الزوجي، وتحديد الاختلاف بين ربات الأسر المساهمات وغير المساهمات في بنود الإنفاق المختلفة بميزانية الأسرة في محاور التوافق الزوجي، وقد تم اختيار عينة قصدية من ربات الأسر المتزوجات العاملات السعوديات من مستويات اجتماعية واقتصادية وثقافية مختلفة، بمدينة مكة المكرمة وعددهن (٤٠٠) ربة أسرة، واستخدمت استبانة استقصاء لقياس الدور الاقتصادي لربة الأسرة العاملة وعلاقته بالتوافق الزوجي. وتمثلت أدوات البحث في استمارة البيانات العامة للأسرة، استبيان الدور الاقتصادي لربة الأسرة العاملة السعودية، مقياس التوافق الزوجي، وقد تم إجراء التحليلات الإحصائية المناسبة لاستخلاص النتائج وكانت أهم النتائج:

١. وجدت علاقة ارتباطية موجبة بين بعض المتغيرات الاجتماعية والاقتصادية للأسرة وكلاً من أبعاد الدور الاقتصادي لربة الأسرة العاملة، ومحاور التوافق الزوجي.
٢. وجدت علاقة ارتباطية موجبة بين بعض أبعاد الدور الاقتصادي لربة الأسرة العاملة وبعض محاور التوافق الزوجي.
٣. وجدت فروق ذات دلالة إحصائية في أبعاد الدور الاقتصادي لربات الأسر العاملات وفقاً لبعض المتغيرات الاجتماعية والاقتصادية للأسرة.
٤. عدم وجود فروق ذات دلالة إحصائية في محاور التوافق الزوجي بين ربات الأسر العاملات المساهمات وغير المساهمات في بنود الإنفاق المختلفة.

### وأوصت الباحثة بالتوصيات التالية:

١. إعداد وتصميم برامج إرشادية للفتيات المقبلات على الزواج للتعرف على أهمية إدارة الدخل المالي للأسرة، وفنون التعامل بين الزوجين وأساليب تحقيق السعادة الزوجية، وجعله إلزامياً قبل عقد القران.
٢. تنظيم دورات تدريبية لربات الأسر العاملات للتعرف على مدى تأثير الدور الاقتصادي لهن على السعادة الزوجية والتوافق الزوجي.
٣. تنمية الوعي لدى النشء من الفتيات بحقوقهن وواجباتهن الزوجية من خلال المقررات الدراسية والبرامج التعليمية في مراحل التعليم المختلفة.
٤. تنظيم الحملات التوعوية والاستفادة من وسائل الإعلام (المقروءة والمسموعة والمرئية)، وإعداد برامج إعلامية تستهدف التوعية العامة لربات الأسر العاملات بأهمية دورهن الاقتصادي ومدى تأثيره على التوافق الزوجي.

\* كلية التربية للاقتصاد المنزلي، جامعة أم القرى المملكة العربية السعودية

*Research summary*

**THE ECONOMICAL ROLE OF THE WORKING SAUDI HOUSEWIFE  
AND ITS RELATIONSHIP WITH MARITAL COMPATIBILITY**

*Enas Bint Ahmad Alssulami*

**Research Variables:** demographic variables - some socio-economic variables.

**Research Statistical methods:** Statistical Descriptive tools-frequencies – percentages – arithmetic average – normative deviation – Alpha Cronbach coefficient.

**Thesis objectives:**

The research aimed to discover the relationship between economic role of the working housewife and martial compatibility achievement , through distinguishing the relationship between the socio-economic level of the family and dimensions of the economic role of the working housewife and martial compatibility. Also to find the differences between contributed and none contributed housewives on families expenditures and between some socio-economic variables and the dimensions of the martial compatibility.

**Research Findings:** the research approached to many results but the most important one mentioned that there is a correlation between the total dimensions of the economic role of working housewife and the total dimensions of martial compatibility.

**Recommendations:** the research recommended that it's necessary to design a guidance program to the young women who are about to get married showing them the importance of the financial income management , and the best ways for dealing with couples. Beside the good ways for achieving martial happiness. And training courses should be organized to the working housewives showing them the influences and defections of their economic role on martial happiness and martial compatibility.

## الدور الاقتصادي لربة الأسرة العاملة السعودية وعلاقته بالتوافق الزواجي

إعداد

د. إيناس بنت أحمد علي السليمي\*

### المقدمة:

تتطلب عملية التنمية والتخطيط الشامل تعبئة كل الموارد المادية والبشرية المتاحة للجميع من خلال استثمارها، فالعنصر البشري من أهم ضروريات استثمار الثروات الطبيعية للبلاد، لأنه يعد الدخل المباشر لتحقيق التنمية الاجتماعية والإنتاجية وتحسين نوعية الحياة للأفضل، ويساهم في تهيئة الظروف لتحقيق التنمية الاقتصادية، كما يقدم أفضل الطرق والوسائل للانتفاع بالجهود البشرية، وحسن استغلالها من جانب، والقضاء على المشاكل الاجتماعية والاقتصادية من جانب آخر (سليمان، ١٩٩٤).

ولما كانت المرأة تمثل قطاعاً بشرياً هاماً في المجتمع، لذا فإن الاهتمام بها أصبح ضرورة حتمية تفرضها ظروف التنمية والتقدم. وهذا يتطلب العمل دوماً على النهوض بها باعتبارها ثروة بشرية للأسرة والمجتمع. فالمرأة تقوم بدور فعال في إدارة شئون أسرتها، فهي المسئولة الأولى عن الاهتمام بالحفاظ على الصحة الجسمية والنفسية والتنشئة الاجتماعية لأفراد أسرتها، والذي يعد من أهم الأهداف التي تسعى الأسرة لتحقيقها من خلال سلوكها الإداري (حنا، ١٩٩٧).

والسلوك الإداري القائم على التخطيط العلمي يجب أن يكون منهجاً لحياة الأسرة بدءاً من مرحلة اختيار شريك الحياة وتكوين الأسرة، ثم تربية الأبناء على أساس من التخطيط الواعي. وإلى جانب التخطيط الاجتماعي والأخذ بالتخطيط الاقتصادي، من خلال الموازنة بين دخلها ونفقاتها في مدة زمنية محددة، وأيضا التخطيط الاستهلاكي للسلع والخدمات المختلفة بما يتمشى مع إمكانياتها المادية واحتياجات أفرادها وتقليل الفاقد في جميع جوانب حياتها بما يحقق للأسرة التوازن الاجتماعي والاقتصادي (حقي، ١٩٩٨).

وفي ظل المتغيرات المتلاحقة الاقتصادية والاجتماعية والثقافية والتقنية المعاصرة التي نعيشها ونحن في القرن الحادي والعشرين بكل تحدياته، والتي أدت إلى تغيير الكثير من المفاهيم الخاصة بالأسرة والعلاقات الأسرية، ونوعيتها من حيث علاقة الزوج بزوجه والأدوار المسندة لكل منهما، تواجه المرأة العديد من المشكلات والصعوبات التي تؤثر على درجة توافقها مع متطلبات الحياة المختلفة (الرفاعي، ٢٠٠٤).

ويعتبر الدور الاقتصادي لربة الأسرة العاملة من الأدوار الهامة التي تكسبها الخبرة في الممارسات المالية والتي تساعد على وضوح وتأكيد قيمة المورد المالي والذي يمكنها من استكمالها

\* كلية التربية للاقتصاد المنزلي، جامعة أم القرى المملكة العربية السعودية

بكفاءة عالية في تغطية تكاليف المعيشة الضرورية، ومن ثم يمكنها من اتخاذ قرارات سليمة فيما يخص بالصرف على بنود الإنفاق المختلفة الخاصة بميزانية الأسرة (شليبي، ١٩٩٩).

وأشارت دراسة كل من أبو زيد (١٩٨٥)، توفيق (١٩٩٠)، حقي وأبو سكيبة (١٩٩٨)، أن كثيراً من ربات الأسر - وبخاصة العاملات منهن - تواجهن العديد من صعوبات التوافق في حياتهن الأسرية والمنزلية نتيجة لتعدد أدوارهن الوظيفية، هذا إلى جانب مواجهتهن لتلك المؤثرات والمتغيرات، مما يؤثر على درجة توافقهن مع متطلبات هذه البيئة المتغيرة. حيث أن طبيعة الحياة المتغيرة أقحمت على الحياة الأسرية مشكلات جديدة لم تكن موجودة من قبل، خاصة بعد ما حققته الزوجة العاملة من إنجازات لها ولأسرتها ولمجتمعاها، وما صاحب ذلك من تغير اجتماعي نجم عنه زيادة في أعباء المرأة، واتساع مسئولياتها داخل المنزل وخارجه، فلم يعد لديها الوقت الكافي لإدارة موارد أسرتها.

وإدارة مورد الأسرة المالي يعد من العمليات الاجتماعية التي يجب أن تقوم بها الأسرة مجتمعة والتي يشترك أفرادها في تحقيق أهدافها وإشباع حاجاتها في ضوء إمكاناتها المادية والبشرية ووفقاً للأنماط السلوكية والاستهلاكية السائدة بها (حلمي ونوفل، ٢٠٠٠).

ويهدف الدور الاقتصادي إلى توزيع الدخل المالي للأسرة على بنود الإنفاق المختلفة، أي القيام بعمل ميزانية لتوزيع الموارد المحدودة على الحاجات المتعددة والمتنافسة والمتغيرة مع عمل حساب المستقبل بتخصيص نسبة معينة من هذا الدخل للادخار مع الحرص على استثماره. والموازنة بين إيرادات الأسرة ومصروفاتها للحصول على أقصى منفعة ممكنة بأقل التضحيات مع حساب الأهداف طويلة المدى (شليبي، ١٩٩٩).

وقد ينشأ الاختلاف بين الزوجين بسبب قصور الموارد الاقتصادية عن سد احتياجات الأسرة، وهذه الاحتياجات تختلف من مجتمع لآخر. ومن أسرة لأخرى، ومن طبقة لأخرى، فإن ما يعد حاجات ضرورية لفئة من الناس قد يكون مظهراً من مظاهر الرفاهية في فئة أخرى. وقد يكون توافر الموارد الاقتصادية والشراء مصدراً للخلافات بين الزوجين، وخاصة إذا أسيء استغلالها. كما أن اختلاف الزوجين في طرق الإنفاق وإسراف أحدهما أو تقديره يزيد من حدة هذه الخلافات (مسعود، ٢٠٠٠).

ويؤكد كل من الكاشف (١٩٩٢) شوقي (٢٠٠٠)، مسعود (٢٠٠٠)، أن من مقومات العلاقة الزوجية الناجحة اجتهاد الزوجين في حل مشكلاتها الاقتصادية حلاً مرضياً، وحسن تدبير شئون المنزل، وتوفير الدخل الكافي لإشباع الحاجات الفسيولوجية والنفسية والاجتماعية كل منهما للآخر إلى أقصى حد ممكن. بالإضافة إلى حسن العشرة بين الزوجين والاحترام والتقدير والتفاهم بينهما والتضحية المتبادلة مع نوع من الإيثار بين الطرفين. ولا تحقق الحياة الزوجية أهدافها بوحى من النوايا الطيبة فحسب، وإنما وإنما يقتضي ذلك فهماً وإدراكاً، ومعرفة بمعنى الحياة الزوجية والأسرية، والمسئوليات المتوقعة لتحملها، والوظائف الأساسية، والأدوار التي يلعبها كل طرف في هذه الحياة.

كما يعتبر التوافق الزوجي إحدى الركائز التي تمكن الأسرة من أداء وظائفها بكفاءة ومن شأن انخفاضها أن يحدث اضطراباً عاماً في تلك الوظائف (فرج وعبدالله، ١٩٩٩).

هذا ولقد تبين أن الدراسات التي تناولت موضوع التوافق الزوجي لم تتعرض لتأثير الدور الاقتصادي للزوجة العاملة عليه، ومن هنا نبعت فكرة البحث لدراسة العلاقة بين الدور الاقتصادي لربة الأسرة العاملة ومدى تحقيق التوافق الزوجي.

### مشكلة البحث وتساؤلاته:

قد يكون دخل المرأة أحد أسباب النزاع بين الزوجين، عندما تمتنع الزوجة عن الاشتراك في مواجهة احتياجات أسرتها، أو أن يطالب الزوج زوجته العاملة بأن تسهم بدخلها كله في نفقات البيت مقابل خروجها من المنزل وتقصيرها في بعض مسئولياتها الأسرية، وأحياناً ما يكون النزاع بسبب استحواذ الزوج على دخل الزوجة، ويتولى هو الإنفاق على التزامات الأسرة، والإشراف على ذلك بنفسه دون مشاركة الزوجة، رغم أن الشريعة الإسلامية لاتطالب المرأة بالإنفاق على الأسرة حتى لو كانت عاملة إلا في حالة من الرضا وأحياناً يأتي النزاع إذا ما كان بعض الأزواج لا يحترمون الارتباطات المادية للطرف الآخر نحو أهله؛ مما يثير الشجار بينهما.

### وعلى ضوء ماسبق تتحدد تساؤلات البحث فيما يلي:

١. ما مدى العلاقة بين المتغيرات الاجتماعية والاقتصادية للأسرة، وأبعاد الدور الاقتصادي لربة الأسرة العاملة؟
٢. هل هناك علاقة ارتباطية بين المتغيرات الاجتماعية والاقتصادية للأسرة، ومحاور التوافق الزوجي؟
٣. ما تأثير أبعاد الدور الاقتصادي لربة الأسرة العاملة على مدى تحقيق التوافق الزوجي؟
٤. ما مدى الاختلاف في محاور التوافق الزوجي بين ربات الأسر المساهمات وغير المساهمات في بنود الإنفاق المختلفة الخاصة بميزانية الأسرة؟

### أهمية البحث:

١. الوقوف على الصعوبات التي تواجهها ربة الأسرة العاملة نتيجة خروجها للعمل وتعدد مسئولياتها في الحياة لكي يساعد في تحقيق التوافق الزوجي لها.
٢. إمداد القائمين على وسائل الإعلام المختلفة والخاصة ببرامج المرأة والأسرة بأهمية دورها الاقتصادي الذي يساعد في التغلب على المشكلات والأزمات المالية التي تواجهها الأسرة والتي قد تؤثر على التوافق الزوجي. وتقديم النصائح التي تعمل على سير الحياة الزوجية سيرها الطبيعي الذي يقوم على الأمن والمودة والتراحم، وهما الأساس الذي يستهدفه كلاً من الزوجين في حياتهما الأسرية.

### أهداف البحث:

١. إيجاد العلاقة بين المتغيرات الاجتماعية والاقتصادية للأسرة وأبعاد الدور الاقتصادي لربة الأسرة العاملة.
٢. الكشف عن العلاقة بين المتغيرات الاجتماعية والاقتصادية للأسرة ومحاور التوافق الزوجي.

٣. معرفة مدى العلاقة الارتباطية بين أبعاد الدور الاقتصادي لربة الأسرة العاملة ومحاور التوافق الزوجي.

٤. إيجاد الفروق في محاور التوافق الزوجي بين ربوات الأسر المساهمات وغير المساهمات في بنود الإنفاق المختلفة، الخاصة بميزانية الأسرة.

### فروض البحث :

١. توجد علاقة ارتباطية بين بعض المتغيرات الاجتماعية والاقتصادية للأسرة، وأبعاد الدور الاقتصادي لربة الأسرة العاملة.

٢. توجد علاقة ارتباطية بين بعض المتغيرات الاجتماعية والاقتصادية للأسرة، وبين محاور التوافق الزوجي.

٣. توجد علاقة ارتباطية بين أبعاد الدور الاقتصادي لربة الأسرة العاملة ومحاور التوافق الزوجي.

٤. توجد فروق ذات دلالة إحصائية في محاور التوافق الزوجي بين ربوات الأسر المساهمات وغير المساهمات في بنود الإنفاق المختلفة وفقاً للمتغيرات الاجتماعية والاقتصادية للأسرة

### المفاهيم النظرية للبحث :

#### • الدور الاقتصادي *The Economic Role*

تعرفه شلبي (١٩٩٩) بأنه: "القرارات التي تتخذها الأسرة بشأن تنظيم وتخطيط بنود الإنفاق المختلفة وسلوكها اتجاه الأزمات المالية وزيادة دخل الأسرة النقدي والعيني، والادخار والاستثمار (شراء أراضي، عقارات، شهادات استثمار)، شراء أدوات وأجهزة منزلية، شراء ملابس، شراء سلع استهلاكية، وكذلك سلوكها اتجاه النواحي الترويحية والترفيه الأسبوعية والموسمية".

يعرف الدور الاقتصادي إجرائياً بأنه: "الدور المرتبط بالمشاركة في إدارة شئون الأسرة، والعمل على الترشيد الاستهلاكي العائلي وزيادة دخل الأسرة، لمواجهة الأزمات المالية لها، مع عمل حساب للادخار والاستثمار الأسري. ويقصد به أيضاً القيام بعمل ميزانية لمورد الدخل المالي للأسرة، ومدى المساهمة في بنود الإنفاق الخاصة بميزانية الأسرة؛ بهدف الانتفاع من ذلك المورد بأقصى منفعة ممكنة وفي فترة زمنية محددة".

#### • التوافق الزوجي *Marital Compatibility*

"التوافق الزوجي يعبر عن مدى اتساق الزوجين، ورضا كل منهما عن العلاقة الزوجية بينهما؛ ويتمثل أيضاً في الاستجابة، والتقبل، والتضحية" (أرناؤوط، ٢٠٠٠).

يعرف التوافق الزوجي إجرائياً بأنه: "استجابة عاطفية فردية لدى أحد الزوجين نتيجة تقبل العلاقة الزوجية، والقدرة على التواصل والتفاعل المتبادل في المجالات السلوكية المتنوعة ومنها: الثقة، التعاون، الرضا، الاحترام، الحب المتبادل بين الزوجين، تحديد الأدوار، تحمل المسئوليات، إشباع



الحاجات، والقدرة على حل الأزمات الاقتصادية، والمشكلات الاجتماعية، والعاطفية، والنفسية، والتربوية، وهو ما يعرف بالسعادة الزوجية".

#### • ربة الأسرة العاملة Employee's Housewife :

تعرف ربة الأسرة العاملة إجرائياً بأنها الزوجة التي تقوم بالعمل داخل المنزل وخارجه، وتتقاضى أجر مقابل العمل الذي تقوم به خارج المنزل، وترتبط بمواعيد عمل محددة لزيادة عن ٨ ساعات يومياً، وهي تعمل منذ زواجها، ولا تكون انقطعت عن العمل لأي سبب من الأسباب. كما أنها لا تكون قد بدأت منذ فترة قصيرة.

#### الأسلوب البحثي :

أجريت هذه الدراسة بهدف التعرف على العلاقة بين بعض المتغيرات الاجتماعية والاقتصادية وأبعاد الدور الاقتصادي لربة الأسرة العاملة. والتعرف على العلاقة بين بعض المتغيرات الاجتماعية والاقتصادية للأسرة ومحاور التوافق الزوجي. وكذلك إيجاد العلاقة بين أبعاد الدور الاقتصادي لربة الأسرة العاملة ومحاور التوافق الزوجي. بالإضافة التي إيجاد الفروق في محاور التوافق الزوجي بين ربات الأسر المساهمات وغير المساهمات في بنود الإنفاق المختلفة والخاصة بميزانية الأسرة. وفيما يلي عرض للإجراءات المنهجية التي اتبعتها الباحثة للوصول إلى نتائج الدراسة والتي تتضح كما يلي :

#### أولاً:- منهج البحث :

يتبع هذا البحث المنهج الوصفي التحليلي، الذي يعرف بأنه " مجموعة الإجراءات التي تتكامل لوصف الظاهرة أو الموضوع اعتماداً على جمع الحقائق والبيانات وتصنيفها ومعالجتها وتحليلها تحليلاً كافياً ودقيقاً لاستخلاص دلالتها والوصول إلى نتائج أو تعميمات عن الظاهرة أو الموضوع محل البحث (الرشيدى، ٢٠٠٠).

#### ثانياً إعداد وبناء أدوات البحث :

تطلبت هذه الدراسة إعداد وبناء مجموعة من الأدوات

١. استمارة البيانات العامة للأسرة تم إعداد استمارة البيانات العامة للأسرة بهدف الحصول على بعض المعلومات التي تفيده في إمكانية تحديد الخصائص الاجتماعية والاقتصادية
٢. استبيان الدور الاقتصادي لربة الأسرة العاملة السعودية (إعداد الباحثة). وقد تم إعداد استبيان الدور الاقتصادي لربة الأسرة العاملة السعودية بهدف التعرف على دورها المرتبط بالمشاركة في إدارة شؤون الأسرة، ودورها في مواجهة الأزمات المالية للأسرة، ودورها المرتبط بالترشيد الاستهلاكي العائلي وزيادة دخل الأسرة، ودورها في الادخار والاستثمار الأسري ودورها المرتبط بالمساهمة في بنود الإنفاق الخاصة بالأسرة. بالإضافة إلى مدى مساهمتها بدخلها (كلياً أو جزئياً) في مصروفات الأسرة.

٣. مقياس التوافق الزوجي (إعداد سوزان عبد المعطي ١٩٩١) تعديل الباحثة. ويحوي هذا المقياس على جوانب هامة لمقياس التوافق الزوجي لربات الأسر العاملات وهي مدى العلاقات الأسرية التي تتمتع بها ربة الأسرة والقدرات المختلفة لحياتها الزوجية وأيضاً الجوانب السلوكية ومدى السيطرة الواقعة عليها أو المحكومة بها كربة أسرة، ومدى رضاها عن العلاقة العاطفية والجنسية التي تجمعها مع زوجها، ومدى الرضا والقناعة التي تعم على حياتها الزوجية.

### تقنين الأداة : ( يقصد به صدق وثبات الاستبيان )

#### - صدق الاستبيان.

يقصد به : " قدرة الاستبيان على قياس ماوضع لقياسه، أو السمة المراد قياسها، كما يهدف إلى الحكم على مدى تمثيل الاستبيان للميدان الذي تقيسه" (عبيدات وآخرون، ٢٠٠٧). وبعد توزيع الاستبيان على العينة الاستطلاعية، وإجراء بعض التعديلات فيه، تم عرضه على المحكمين وذلك للتعرف على آرائهم في الاستبيان من حيث مدى ملائمة الاستبيان للهدف منه. صحة صياغة العبارات علمياً، ومدى تطابق العبارات مع المجالات الخاصة بها.

وكانت نسبة موافقة المحكمين على المقياس حوالي ٨٠٪. وبذلك يكون الاستبيان قد خضع

لصدق المحتوى.

#### - ثبات الاستبيان:

ولتحديد معامل الثبات للاستبيان، تم حساب معامل ألفا كرونباخ على أساس جميع العبارات سوياً بعدد (٧٥) عبارة وكانت قيمة معامل ألفا = ٠,٨١٣٨ لاستبيان الدور الاقتصادي، وهي قيمة مرتفعة تدل على ثبات إجابات المشمولين في الدراسة، ويتضح ذلك من خلال الجدول التالي الذي يحدد معامل الثبات لكل بعد.

#### جدول (١)

قيم معاملات الثبات لأبعاد استبيان الدور الاقتصادي لربة الأسرة العاملة

| معامل الثبات | عدد العبارات | المعور  |
|--------------|--------------|---|
| ٠,٨٦٦٩       | ٢٠           | الدور المرتبط بالمشاركة في إدارة شؤون الأسرة                |
| ٠,٨٦٩٢       | ٨            | الدور المرتبط بمواجهة الأزمات المالية للأسرة                |
| ٠,٧٣٤٢       | ١٢           | الدور المرتبط بالترشيد الاستهلاكي العائلي وزيادة دخل الأسرة |
| ٠,٧١٣١       | ٩            | الدور المرتبط بالادخار والاستثمار الأسري                    |
| ٠,٧٧٠٧       | ٢٦           | الدور المرتبط بالمساهمة في بنود الإنفاق الخاصة بالأسرة      |
| ٠,٨١٣٨       | ٧٥           | الدور الاقتصادي ككل   |

يتضح من الجدول رقم (١) أن قيم معاملات الاستبيان لأبعاد الدور الاقتصادي لربة الأسرة العاملة والدور الاقتصادي ككل كانت قيم عالية ومقبولة وتؤكد الاتساق الداخلي للاستبيان ويمكن تطبيقه.

### ج. صدق مقياس التوافق الزوجي.

بعد توزيع المقياس على العينة الاستطلاعية، وإجراء بعض التعديلات فيه، قامت الباحثة بعرضه على المحكمين للتعرف على آرائهم في المقياس من حيث: مدى ملائمة المقياس للهدف منه. صحة صياغة العبارات علمياً. ومدى تطابق العبارات مع المجالات الخاصة بها. وكانت نسبة موافقة المحكمين على المقياس حوالي ٨٠٪ وبذلك يكون المقياس قد خضع لصدق المحتوى.

### د. ثبات المقياس:

لتحديد معامل الثبات للمقياس، تم حساب معامل ألفا كرونباخ على أساس جميع العبارات سوياً بعدد (٤٢) وكانت قيمة معامل ألفا = ٠.٩٠٣٣ لمقياس التوافق الزوجي، وهي قيمة مرتفعة تدل على ثبات إجابات المشمولين في الدراسة. ويتضح ذلك من خلال الجدول التالي الذي يحدد معامل الثبات لمقياس التوافق الزوجي

جدول (٢)

قيم معاملات الثبات لمحاور مقياس التوافق الزوجي

| معامل الثبات | عدد العبارات | الأبعاد                  |
|--------------|--------------|--------------------------|
| ٠.٦٠٣٧       | ١٠           | العلاقات الأسرية         |
| ٠.٦٨١٥       | ٥            | القدرات                  |
| ٠.٦٣٥٤       | ٥            | الجوانب السلوكية         |
| ٠.٦٤٧٤       | ٣            | السيطرة                  |
| ٠.٨٣٦٥       | ٩            | الأمور العاطفية والجنسية |
| ٠.٨١٤٨       | ٩            | الرضا الزوجي             |
| ٠.٩٠٣٣       | ٤٢           | التوافق الزوجي ككل       |

يتضح من الجدول رقم (٢) أن قيم معاملات مقياس محاور التوافق الزوجي والتوافق الزوجي ككل كانت قيم عالية ومقبولة وتؤكد الاتساق الداخلي للمقياس ويمكن تطبيقه.

### ثالثاً: التطبيق الميداني على عينة البحث :

تم تجميع أدوات البحث في شكل استمارة استقصاء واحدة حتى يسهل توزيعها وتطبيقها على عينة البحث وقد تم توزيعها على ربات الاسر العاملات في مدينة مكة المكرمة وبعد الانتهاء من

التطبيق الميداني على العينة قامت الباحثة بتصحيح الاستمارات وتحويل الإجابات إلى بيانات رقمية ثم قامت بتفريغ البيانات تمهيداً لإجراء المعالجة الإحصائية لاستخلاص النتائج .

#### رابعاً : إجراء التحليلات الإحصائية :

تمت المعالجة الإحصائية باستخدام الحاسب الآلي، وقد تم استخدام برنامج الحزم الإحصائية للعلوم الاجتماعية statistical package for social sciences program (s.p.ss) وذلك لإجراء الأساليب الإحصائية على متغيرات الدراسة للكشف عن نوع العلاقة بين هذه المتغيرات وللتحقق من صحة الفروض .

#### نتائج البحث ومناقشتها

##### أولاً : النتائج الوصفية

عينة البحث : اشتملت عينة البحث على ٥٠٠ ربة أسرة سعودية، من مستويات اجتماعية، وثقافية، واقتصادية مختلفة. وتم استعادة ٤٥٠ استمارة فقط، حيث فقدت ٢٣ استمارة، وبعد مراجعتها تم استبعاد ٢٧ استمارة فقط لعدم استيفاء إجاباتهم على جميع أسئلة الاستبيان. وبذلك أصبحت الاستمارات الصالحة للدراسة ٤٠٠ استمارة فقط وهو عدد العينة الأساسية للبحث. وفيما يلي وصف شامل لعينة البحث يتمثل في الجداول من رقم (٣) إلى (١٨) .

##### ١- مدة الزواج:

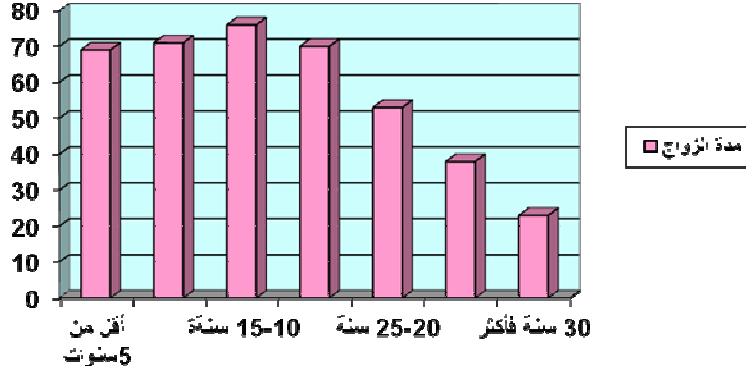
##### جدول (٣)

توزيع أفراد عينة البحث تبعاً لمدة الزواج

| النسبة المئوية | العدد | مدة الزواج                  |
|----------------|-------|-----------------------------|
| ١٧,٣           | ٦٩    | أقل من ٥ سنوات              |
| ١٧,٨           | ٧١    | من ٥ سنوات لأقل من ١٠ سنوات |
| ١٩             | ٧٦    | من ١٠ سنوات لأقل من ١٥ سنة  |
| ١٧,٥           | ٧٠    | من ١٥ سنة لأقل من ٢٠ سنة    |
| ١٣,٣           | ٥٣    | من ٢٠ سنة لأقل من ٢٥ سنة    |
| ٩,٥            | ٣٨    | من ٢٥ سنة لأقل من ٣٠ سنة    |
| ٥,٨            | ٢٣    | ٣٠ سنة فأكثر                |
| ٪١٠٠           | ٤٠٠   | المجموع                     |

يتضح من الجدول (٣) أن ما يقرب من خمس عينة البحث كانت مدة الزواج في الفئة من ١٠ سنوات لأقل من ١٥ سنة، وكانت النسب متقاربة في الفئات من ٥ سنوات لأقل من ١٠ سنوات، من ١٥ سنة لأقل من ٢٠ سنة، وأقل من ٥ سنوات، يليهم من ٢٠ سنة لأقل من ٢٥ سنة، ثم من ٢٥ سنة لأقل من ٣٠ سنة. وكانت أقل نسبة (٥,٨٪) الفئة ٣٠ سنة فأكثر. وكان المتوسط الحسابي لمدة الزواج ٣,٤٣٢ سنة.

بانحراف معياري ١.٧٨٠٠. ومن ذلك يمكن أن نشير إلى أن متوسط مدة الزواج لأسر عينة البحث هي في الفئة من ١٠ سنوات لأقل من ١٥ سنة. والرسم البياني التالي يوضح ذلك.



رسم بياني (١) يوضح توزيع عينة البحث تبعاً لمدة الزواج

## ٢- المستوى التعليمي للزوجين:

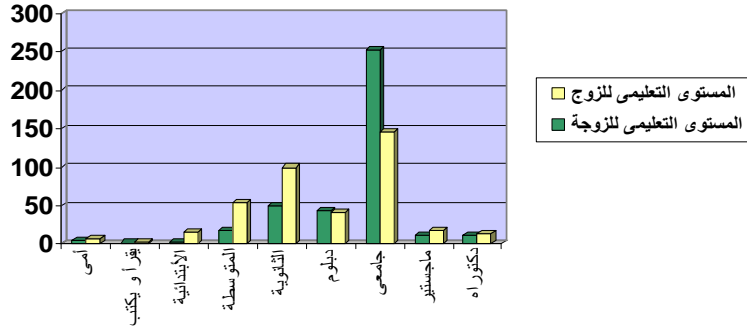
جدول (٤)

توزيع أفراد عينة البحث تبعاً للمستوى التعليمي للزوجين

| الزوجة         |       | الزوج          |       | المستوى التعليمي للزوجين    |
|----------------|-------|----------------|-------|-----------------------------|
| النسبة المئوية | العدد | النسبة المئوية | العدد |                             |
| ١.٢            | ٥     | ١.٧            | ٧     | أمي (لا يقرأ ولا يكتب)      |
| ٠.٧            | ٣     | ١              | ٤     | يقرأ ويكتب                  |
| ١              | ٤     | ٤              | ١٦    | حاصل على الشهادة الابتدائية |
| ٤.٨            | ١٩    | ١٣.٨           | ٥٥    | حاصل على الشهادة المتوسطة   |
| ١٢.٥           | ٥٠    | ٢٥             | ١٠٠   | الثانوية العامة وما يعادلها |
| ١١             | ٤٤    | ١٠.٣           | ٤١    | حاصل على دبلوم              |
| ٦٣             | ٢٥٢   | ٣٦.٢           | ١٤٥   | حاصل على الشهادة الجامعية   |
| ٢.٨            | ١١    | ٤.٧            | ١٩    | حاصل على درجة الماجستير     |
| ٣              | ١٢    | ٣.٣            | ١٣    | حاصل على درجة الدكتوراه     |
| ٪١٠٠           | ٤٠٠   | ٪١٠٠           | ٤٠٠   | المجموع                     |

يتبين من الجدول (٤) أن (٣٦.٢٪) من الأزواج من عينة البحث كانوا يحملون الشهادة الجامعية مقابل (٦٣٪) من الزوجات، كما أن ربع عينة البحث من الأزواج كانوا يحملون الشهادة

الثانوية مقابل (١٢,٥) من الزوجات، وكانت أقل نسبة للفتيات دون المتوسط (أمي - يقرأ ويكتب). والرسم البياني (٢) يوضح ذلك.



رسم بياني (٢) يوضح توزيع عينة البحث تبعاً للمستوى التعليمي للزوجين

### ٣- عمر الزوجين:

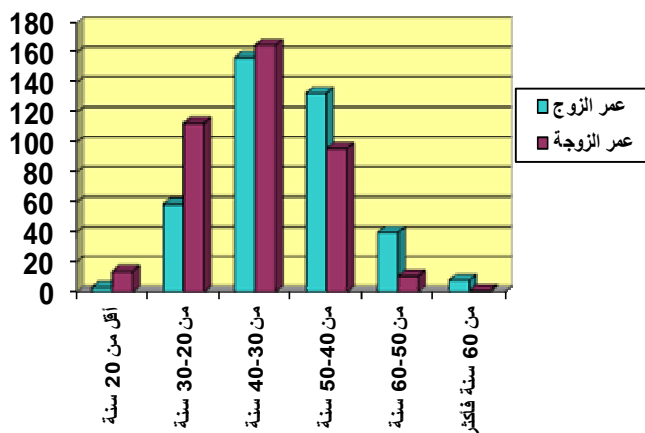
جدول (٥)

توزيع أفراد عينة البحث تبعاً لعمر الزوجين

| الزوجة         |       | الزوج          |       | فئة العمر للزوجين        |
|----------------|-------|----------------|-------|--------------------------|
| النسبة المئوية | العدد | النسبة المئوية | العدد |                          |
| ١,٧            | ٧     | ٠,٧            | ٣     | أقل من ٢٠ سنة            |
| ٢              | ٨     | ١٤,٧           | ٥٩    | من ٢٠ سنة لأقل من ٣٠ سنة |
| ٢٨,٢           | ١١٣   | ٣٩,٣           | ١٥٧   | من ٣٠ سنة لأقل من ٤٠ سنة |
| ٤١,٣           | ١٦٥   | ٣٣,٣           | ١٣٣   | من ٤٠ سنة لأقل من ٥٠ سنة |
| ٢٤             | ٩٦    | ١٠             | ٤٠    | من ٥٠ سنة لأقل من ٦٠ سنة |
| ٢,٨            | ١١    | ٢              | ٨     | ٦٠ سنة فأكثر             |
| %١٠٠           | ٤٠٠   | %١٠٠           | ٤٠٠   | المجموع                  |

يتبين من الجدول (٥) أن ٣٩,٣٪ من الأزواج في عينة البحث كانوا من الفئة العمرية من ٣٠ سنة لأقل من ٤٠ سنة في مقابل ٢٨,٢٪ من الزوجات كن في نفس الفئة، بينما ثلث العينة من الأزواج كانوا في الفئة من ٤٠ سنة لأقل من ٥٠ سنة في مقابل ٤١,٣٪ من الزوجات. ويليهما من ٢٠ سنة لأقل من ٣٠ سنة بنسبة ١٤,٧٪ للأزواج مقابل ٢٪ للزوجات، ثم يليها من ٥٠ سنة لأقل من ٦٠ سنة بنسبة ١٠٪ للأزواج، مقابل ٢٤٪ للزوجات، وتتقارب النسبة بين الأزواج والزوجات في الفئة العمرية من ٦٠ سنة فأكثر. وكانت أقل نسبة ٠,٧٪ من الأزواج في الفئة أقل من ٢٠ سنة في مقابل ١,٧ للزوجات. وكان المتوسط الحسابي لعمر الأزواج (٣,٤٢٢) بانحراف معياري (٠,٩٧٥٤) أما للزوجات فكان المتوسط

الحسابي العمر لهن (٢,٩٣٢) بانحراف معياري (٠,٩٣٨٢) وهذا يدل على أن أعمار الزوجين في أسر عينة البحث تتمركز حول الفئة العمرية من ٣٠ سنة لأقل من ٤٠ سنة. والرسم البياني (٣) يوضح ذلك.



رسم بياني (٣) يوضح توزيع عينة البحث تبعاً لعمر الزوجين

#### ٤- وظيفة الزوجين:

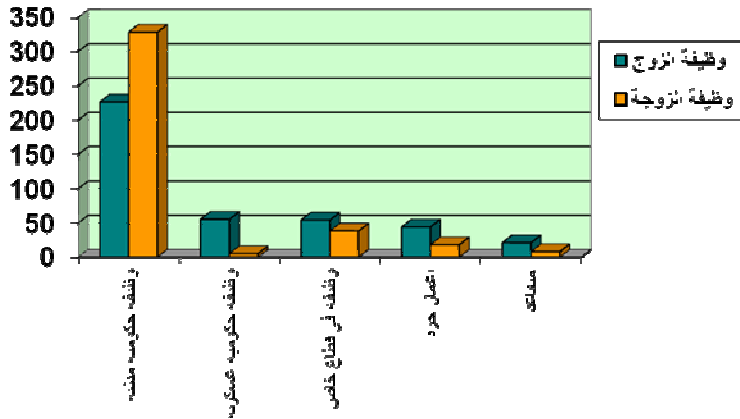
جدول (٦)

توزيع أفراد عينة البحث تبعاً لوظيفة الزوجين

| الزوجة         |       | الزوج          |       | وظيفة الزوجين       |
|----------------|-------|----------------|-------|---------------------|
| النسبة المئوية | العدد | النسبة المئوية | العدد |                     |
| ٨١,٨           | ٣٢٧   | ٥٦,٣           | ٢٢٥   | وظيفة حكومية        |
| -              | -     | ١٣,٧           | ٥٥    | وظيفة حكومية عسكرية |
| ٩,٥            | ٣٨    | ١٣,٥           | ٥٤    | وظيفة في قطاع خاص   |
| ٤,٥            | ١٨    | ١١             | ٤٤    | أعمال حرة           |
| ٤,٢            | ١٧    | ٥,٥            | ٢٢    | متقاعد              |
| ٪١٠٠           | ٤٠٠   | ٪١٠٠           | ٤٠٠   | المجموع             |

يتضح من الجدول (٦) أن أكثر من نصف الأزواج في عينة البحث كانوا يعملون في وظائف حكومية مدنية، بينما تتقارب نسبة العاملين في وظيفة حكومية عسكرية ووظيفة القطاع الخاص، حيث بلغت النسبة ١٣,٧٪، ١٣,٥٪ على الترتيب. ومن ثم يليها العاملين بالأعمال الحرة وكانت أقل نسبة لفئة المتقاعدين (٥,٥٪).

كما تبين من الجدول السابق أن الغالبية العظمى من الزوجات في عينة البحث تعملن بوظيفة حكومية مدنية، وتليها العاملات في وظيفة بقطاع خاص، بينما تتقارب نسب العاملات في الأعمال الحرة والمتقاعدات ولا يوجد عاملات في وظيفة حكومية عسكرية وذلك لأنها وظيفة غير متاحة للسيدات في المجتمع السعودي. والرسم البياني (٤) يوضح ذلك.



رسم بياني (٤) يوضح توزيع عينة البحث تبعاً لوظيفة الزوجين

#### ٥- عدد أفراد الأسرة:

جدول (٧)

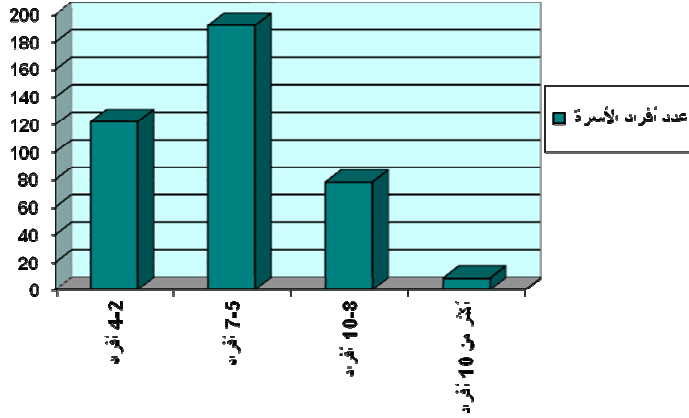
توزيع أفراد عينة البحث تبعاً لعدد أفراد الأسرة

| النسبة المئوية | العدد | عدد أفراد الأسرة |
|----------------|-------|------------------|
| ٣٠,٥           | ١٢٢   | ٢- ٤ أفراد       |
| ٤٨             | ١٩٢   | ٥- ٧ أفراد       |
| ١٩,٥           | ٧٨    | ٨- ١٠ أفراد      |
| ٢              | ٨     | أكثر من ١٠ أفراد |
| ٪١٠٠           | ٤٠٠   | المجموع          |

يتبين من الجدول (٧) أن ما يقرب من نصف عينة البحث كانت عدد أفرادها في الفئة من ٥- ٧ أفراد. وكان حوالي ثلث عينة البحث في الفئة من ٢- ٤ أفراد، ثم تليها الفئة من ٨- ١٠ أفراد. أما أقل نسبة ٢٪ في الفئة أكثر من ١٠ أفراد.



وتدل هذه النتائج على أن أغلب أسر العينة كانت أسر متوسطة الحجم وفوق المتوسط، حيث بلغ المتوسط الحسابي لحجم الأسرة ١,٩٣٠، وبانحراف معياري قدره ٠,٧٥٩، بذلك يتراوح عدد أفراد الأسرة ما بين ٥ - ٧ أفراد. والرسم البياني (٥) يوضح ذلك.



رسم بياني (٥) يوضح توزيع عينة البحث تبعاً لعدد أفراد الأسرة

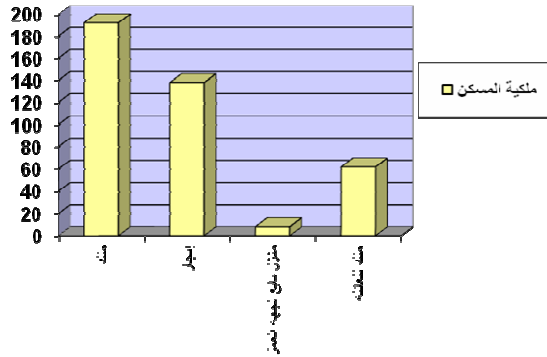
#### ٦- ملكية السكن:

جدول (٨)

توزيع أفراد عينة البحث تبعاً لملكية السكن

| النسبة المئوية | العدد | ملكية السكن          |
|----------------|-------|----------------------|
| ٤٨             | ١٩٢   | ملك                  |
| ٣٤,٥           | ١٣٨   | إيجار                |
| ٢              | ٨     | منزل تابع لجهة العمل |
| ١٥,٥           | ٦٢    | ملك للعائلة          |
| ٪١٠٠           | ٤٠٠   | المجموع              |

يتبين من الجدول (٨) أن ما يقرب من نصف عينة البحث تمتلك المسكن الذي تعيش فيه، وحوالي ثلث العينة تقطن في مسكن إيجار، ثم يليها أسر لهم حق الانتفاع بدون إيجار حيث كان المسكن ملك للعائلة، وأقل نسبة (٢٪) كانت للأسر الذين يعيشون في مسكن تابع لجهة العمل. وحيث أن أغلب أسر العينة تقيم في مساكن مملوكة لها فمعنى ذلك أن نسبة كبيرة من دخل الأسرة قد يوجه للإنفاق على بنود أخرى غير بند المسكن. والرسم البياني (٦) يوضح ذلك.



رسم بياني (٦) يوضح توزيع عينة البحث تبعاً لملكية السكن

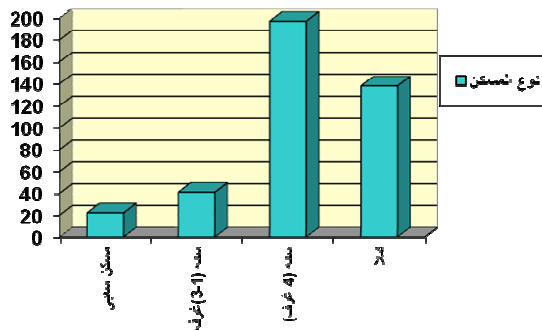
#### ٧- نوع السكن الذي تقيم به الأسرة:

جدول (٩)

توزيع أفراد عينة البحث تبعاً لنوع المسكن

| النسبة المئوية | العدد | نوع المسكن        |
|----------------|-------|-------------------|
| ٠,٧            | ٣     | سكن شعبي          |
| ١٠,٣           | ٤١    | شقة (١- ٣ غرف)    |
| ٤٩             | ١٩٦   | شقة (٤ غرف فأكثر) |
| ٤٠             | ١٦٠   | فيلا              |
| ٪١٠٠           | ٤٠٠   | المجموع           |

يظهر من الجدول (٩) أن ما يقرب من نصف عينة البحث كانت تقيم في شقة (٤ غرف فأكثر)، ثم يليها أسر تقيم في فيلا بنسبة (٤٠٪). وأقل نسبة كانت للمقيمين في مسكن شعبي بنسبة (٠,٧٪) وهذا يدل على ارتفاع المستوى المعيشي لأسر عينة البحث، حيث أن نوع المسكن مؤشر من مؤشرات مستوى المعيشة للأسرة. والرسم البياني (٧) يوضح ذلك.



رسم بياني (٧) يوضح توزيع عينة البحث تبعاً لنوع المسكن

٨- مستوى الدخل الشهري للزوجين:

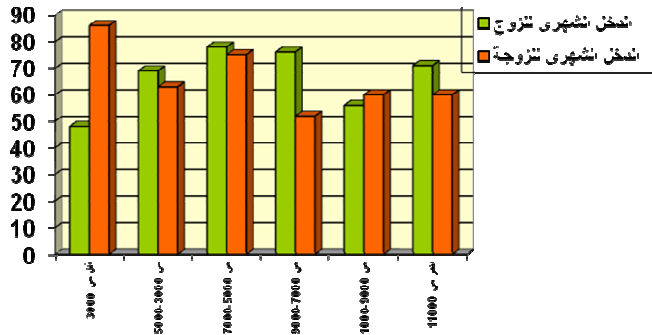
جدول (١٠)

توزيع أفراد عينة البحث تبعاً لمستويات الدخل الشهري للزوجين

| الزوجة         |       | الزوج          |       | مقدار الدخل الشهري للزوجين      |
|----------------|-------|----------------|-------|---------------------------------|
| النسبة المئوية | العدد | النسبة المئوية | العدد |                                 |
| ١٤.٣           | ٥٧    | ١٢             | ٤٨    | أقل من ٣٠٠٠ ريال                |
| ١٥.٧           | ٦٣    | ١٧.٣           | ٦٩    | من ٣٠٠٠ ريال لأقل من ٥٠٠٠ ريال  |
| ١٨.٧           | ٧٥    | ١٩.٢           | ٧٧    | من ٥٠٠٠ ريال لأقل من ٧٠٠٠ ريال  |
| ٢١.٣           | ٨٥    | ١٩.٧           | ٧٩    | من ٧٠٠٠ ريال لأقل من ٩٠٠٠ ريال  |
| ١٥             | ٦٠    | ١٤             | ٥٦    | من ٩٠٠٠ ريال لأقل من ١١٠٠٠ ريال |
| ١٥             | ٦٠    | ١٧.٨           | ٧١    | أكثر من ١١٠٠٠ ريال              |
| %١٠٠           | ٤٠٠   | %١٠٠           | ٤٠٠   | المجموع                         |

يتبين من الجدول (١٠) أن ما يقرب من ربع عينة البحث كان دخلهم المالي يقع في الفئتين (من ٥٠٠٠ لأقل من ٧٠٠٠ ريال، والفئة (من ٧٠٠٠ لأقل من ٩٠٠٠ ريال، وكانت أعلى نسبة للزوجين، وتقتارب النسبة في الفئات (من ٣٠٠٠ لأقل من ٥٠٠٠ ريال، والفئة (من ٩٠٠٠ لأكثر من ١١٠٠٠ ريال للزوجات، بينما يقابله تقارب النسب في الفئتين (٣٠٠٠ لأقل من ٥٠٠٠ ريال، والفئة (أكثر من ١١٠٠٠ ريال للأزواج، حيث كانت أقل نسبة للزوجين في الفئة (أقل من ٣٠٠٠ ريال.

وكان المتوسط الحسابي لدخل الزوج (٣.٥٦٧٥) بانحراف معياري (١.٦٥٩٠) بينما كان المتوسط الحسابي لدخل الزوجة (٣.٢٦٠٠) بانحراف معياري (١.٧٧٢١) ومن ذلك يكون المتوسط الحسابي لدخل الأسرة يقع في الفئة (من ٧٠٠٠ ريال لأقل من ٩٠٠٠ ريال). وتشير مصلحة الإحصاءات العامة بوزارة التخطيط لعام (٢٠٠٢) في المملكة العربية السعودية أن الأسر متوسطة الدخل التي يتراوح دخلها الشهري بين (٢٥٠٠ و ١٠٠٠٠) ريال سعودي ومن ذلك فإن أسر العينة تكون من الأسر ذوي الدخل المتوسط. والرسم البياني (٨) يوضح ذلك.



رسم بياني (٨) يوضح توزيع عينة البحث تبعاً للدخل الشهري للزوج والزوجة

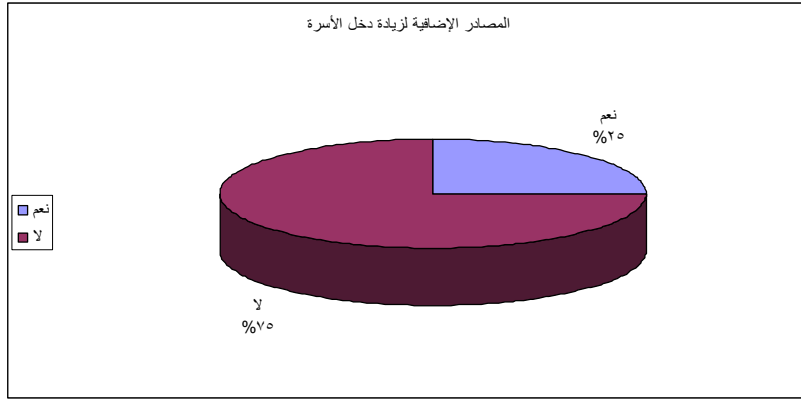
٩- المصادر الإضافية لزيادة دخل الأسرة:

جدول (١١)

توزيع أفراد عينة البحث تبعاً للمصادر الإضافية لزيادة دخل الأسرة

| النسبة المئوية | العدد | المصادر الإضافية لزيادة دخل الأسرة |
|----------------|-------|------------------------------------|
| ٢٥             | ١٠٠   | نعم                                |
| ٧٥             | ٣٠٠   | لا                                 |
| %١٠٠           | ٤٠٠   | المجموع                            |

يوضح الجدول (١١) أن ثلاث أرباع عينة البحث ليس لها مصادر إضافية لزيادة دخل الأسرة. وكان الربع الباقي من عينة البحث لديه مصادر إضافية لزيادة دخل الأسرة. والرسم البياني (٩) يوضح ذلك.



رسم بياني (٩) يوضح توزيع عينة البحث تبعاً للمصادر الإضافية لزيادة دخل الأسرة

١٠- مساهمة ربات الأسر العاملات في بنود الإنفاق الخاصة بميزانية الأسرة:

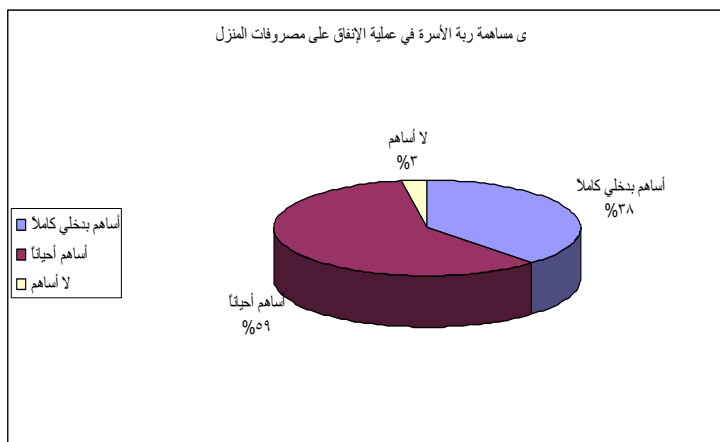
جدول (١٢)

توزيع أفراد عينة البحث تبعاً لمساهمة ربات الأسر في بنود الإنفاق الخاصة بميزانية الأسرة

| النسبة المئوية | العدد | مساهمة ربات الأسر العاملات في بنود الإنفاق الخاصة بميزانية الأسرة |
|----------------|-------|---|
| ٣٧,٧           | ١٥١   | أساهم بدخلي كاملاً  |
| ٥٩,٥           | ٢٣٨   | أساهم أحياناً   |
| ٢,٨            | ١١    | لا أساهم  |
| %١٠٠           | ٤٠٠   | المجموع   |

يتضح من الجدول (١٢) أن أكثر من نصف ربات أسر عينة البحث تساهم أحياناً في عملية الإنفاق على مصروفات المنزل، ثم يليها الفئة التي تساهم بدخلها كاملاً بنسبة ٣٧,٨٪، وكانت أقل

نسبة ٢.٧٪ لفئة اللاتي لا يساهمن بدخلهن في عملية الإنفاق على مصروفات المنزل. والرسم البياني (١٠) يوضح ذلك.



رسم بياني (١٠) يوضح توزيع عينة البحث تبعاً لمساهمة ربات الأسر في بنود الإنفاق الخاصة بميزانية الأسرة

#### ١١ - معدل مساهمة ربات الأسر العاملات في بنود الإنفاق الخاصة بميزانية الأسرة:

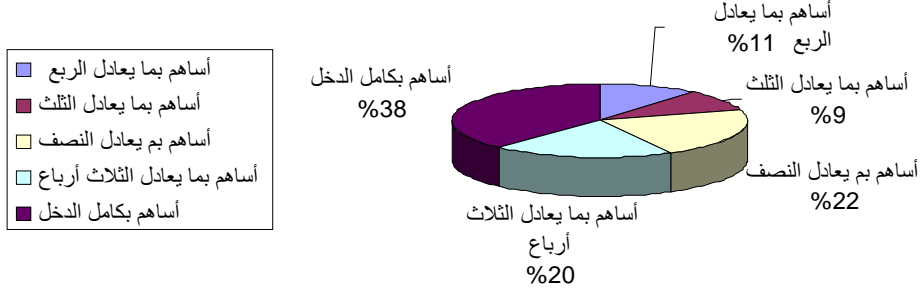
جدول (١٣)

توزيع أفراد عينة البحث تبعاً لمعدل مساهمة ربات الأسر في بنود الإنفاق الخاصة بميزانية الأسرة

| النسبة المئوية | العدد | معدل مساهمة ربات الأسر العاملات في بنود الإنفاق الخاصة بميزانية الأسرة |
|----------------|-------|--|
| ١١             | ٤٢    | أساهم بما يعادل الربع  |
| ٩              | ٣٥    | أساهم بما يعادل الثلث  |
| ٢٢             | ٨٥    | أساهم بما يعادل النصف  |
| ٢٠             | ٧٦    | أساهم بما يعادل الثلث أرباع  |
| ٣٨             | ١٥١   | أساهم بكامل الدخل  |
| ١٠٠٪           | ٣٨٩   | المجموع  |

يتبين من الجدول (١٣) أن ٣٨٪ من ربات أسر عينة البحث تساهم بكامل دخلها، ويليهما مباشرة الفئة التي تساهم بنصف دخلها بنسبة ٢٢٪، ثم الفئة التي تساهم بمعدل ثلاث أرباع دخلها، وتتقارب نسب المساهمات بمعدل الربع والثلث من دخلهن بنسبة ١١٪، ٩٪. والرسم البياني (١١) يوضح ذلك.

معدل مساهمة ربات الأسر العاملات في بنود الإنفاق الخاصة بميزانية الأسرة



رسم بياني (١١) يوضح توزيع عينة البحث تبعاً لمعدل مساهمة ربات الأسر العاملات في بنود الإنفاق الخاصة بميزانية الأسرة

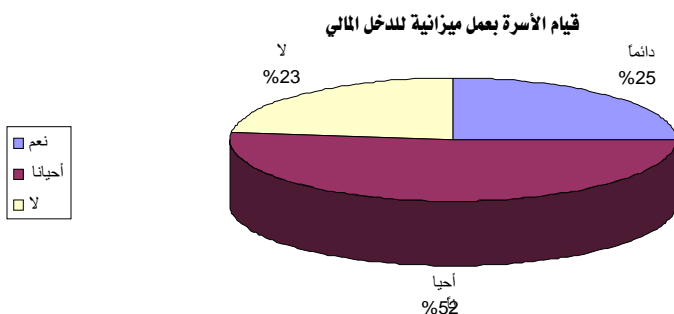
## ١٢- قيام الأسرة بعمل ميزانية للدخل المالي:

جدول (١٤)

توزيع أفراد عينة البحث تبعاً للقيام بعمل ميزانية للدخل المالي للأسرة

| النسبة المئوية | العدد | قيام الأسرة بعمل ميزانية للدخل المالي |
|----------------|-------|---------------------------------------|
| ٢٥,٣           | ١٠١   | دائماً                                |
| ٥١,٥           | ٢٠٦   | أحياناً                               |
| ٢٣,٢           | ٩٣    | لا                                    |
| ٪١٠٠           | ٤٠٠   | المجموع                               |

يظهر من الجدول (١٤) أن حوالي نصف عينة البحث تقوم أحياناً بعمل ميزانية للدخل المالي، وأن ربع عينة البحث أكدت بأنها تقوم بعمل ميزانية للدخل المالي للأسرة، وكانت أقل نسبة ٢٣,٢٪ ثلاثي لا يقمن بعمل ميزانية للدخل المالي للأسرة، واتضح أن ٥١,٥٪ من ربات الأسر العاملات يقمن بعمل ميزانية للدخل المالي للأسرة أحياناً، مما يؤكد على ضرورة توعية ربات الأسر العاملات بأهمية عمل ميزانية للدخل المالي للأسرة وكيفية عملها. والرسم البياني (١٢) يوضح ذلك.



رسم بياني (١٢) يوضح توزيع عينة البحث تبعاً للقيام بعمل ميزانية للدخل المالي للأسرة

### ١٣- أفراد الأسرة الذين يشاركون بعمل ميزانية الدخل للأسرة:

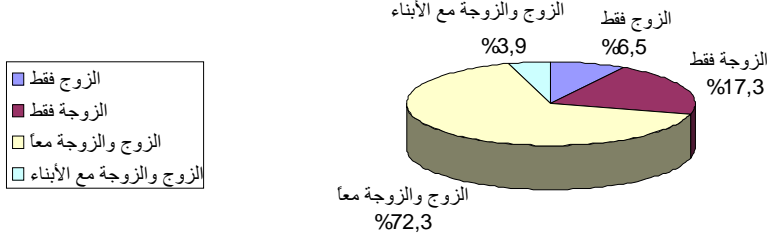
جدول (١٥)

توزيع أفراد عينة البحث تبعاً لأفراد الأسرة الذين يشاركون بعمل ميزانية الدخل للأسرة

| النسبة المئوية | العدد | الذي يقوم بعمل الميزانية |
|----------------|-------|--------------------------|
| ٦,٥            | ٢٠    | الزوج فقط                |
| ١٧,٣           | ٥٣    | الزوجة فقط               |
| ٧٢,٣           | ٢٢٢   | الزوج والزوجة معاً       |
| ٣,٩            | ١٢    | الزوج والزوجة مع الأبناء |
| ١٠٠%           | ٣٠٧   | المجموع                  |

يتضح من الجدول (١٥) أن ٧٢,٣% من عينة البحث كانت الزوجة والزوج معاً يقومون بعمل ميزانية الدخل للأسرة، ثم يليها الفئة التي تقوم فيها الزوجة فقط بعمل الميزانية، ثم يليها الفئة التي كان فيها الزوج فقط هو الذي يقوم بعمل الميزانية وكانت أقل نسبة للفئة التي يقوم فيها الزوج والزوجة مع الأبناء بعمل الميزانية وذلك بنسبة ٣,٩%. ونلاحظ من الجدول أن ما يقرب من ثلاث أرباع عينة البحث كانت الزوج والزوجة معاً يقومون بعمل الميزانية وذلك يرجع إلى أن أعمار أبناء عينة البحث تقع أعمارهم في الفئة من الميلاد لأقل من ٦ سنوات حيث أن عمرهم لا يسمح بالمشاركة في عمل ميزانية الدخل للأسرة. أو عدم التعود على إشراك الأبناء في ميزانية الأسرة حيث يرون ذلك من الأمور الخاصة بالزوجين مما يتطلب توعيتهم بأهمية مشاركة الأبناء في عمل الميزانية. والرسم البياني (١٣) يوضح ذلك.

أفراد الأسرة الذين يشاركون بعمل ميزانية دخل الأسرة



رسم بياني (١٣) يوضح توزيع عينة البحث تبعاً لأفراد الأسرة الذين يشاركون بعمل ميزانية الدخل للأسرة

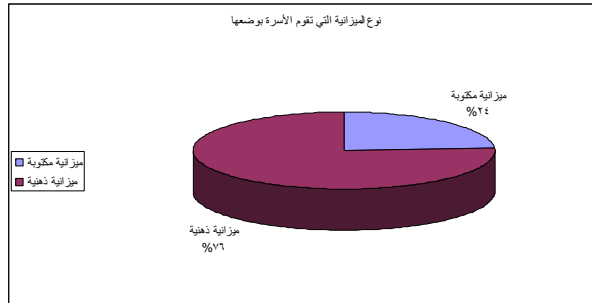
١٤- نوع الميزانية التي تقوم الأسرة بوضعها:

جدول (١٦)

توزيع أفراد عينة البحث تبعاً لنوع الميزانية التي تقوم الأسرة بوضعها

| النسبة المئوية | العدد | نوع الميزانية التي تقوم الأسرة بوضعها |
|----------------|-------|---------------------------------------|
| ٢٤             | ٧٥    | ميزانية مكتوبة                        |
| ٧٦             | ٢٣٢   | ميزانية ذهنية                         |
| ٪١٠٠           | ٣٠٧   | المجموع                               |

يتضح من الجدول (١٦) أن ما يقرب من ثلث أرباع عينة البحث تعتمد على الميزانية الذهنية وقد يرجع ذلك إلى أن ما يقرب من نصف عينة البحث تقوم أحياناً بعمل ميزانية للدخل المالي و ٢٣,٢٪ لا تقوم بعمل ميزانية تماماً كما يتضح من جدول (١٤)، وهذا يوضح مدى إهمال ربات الأسر العاملات في عدم الالتزام بالأسلوب الإداري في تخطيط الدخل المالي للأسرة. لأن الميزانية الذهنية لها مساوئ عدة مثل نسيان بعض مراحلها أو احتمال الفوضى في تنفيذها وبالتالي يؤدي ذلك إلى الحد من القدرة على تحسين الأسلوب الإداري، وكان الربح المتبقي من عينة البحث يقومون بعمل ميزانية مكتوبة للدخل المالي للأسرة. والرسم البياني (١٤) يوضح ذلك.



رسم بياني (١٤) يوضح توزيع عينة البحث تبعاً لنوع الميزانية التي تقوم الأسرة بوضعها



## ١٥- أنواع الميزانيات التي تقوم الأسرة بوضعها:

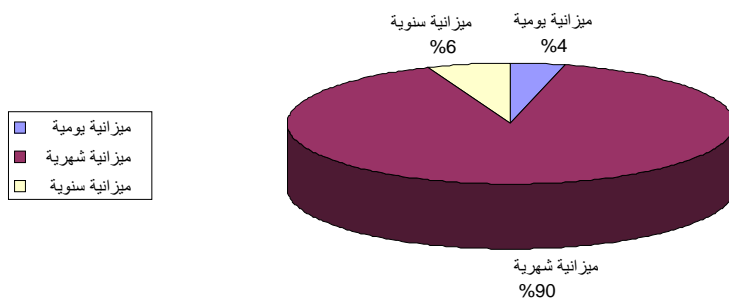
جدول (١٧)

توزيع أفراد عينة البحث تبعاً لنوع الميزانية التي تقوم الأسرة بوضعها من حيث المدى الزمني

| النسبة المئوية | العدد | نوع الميزانية التي تقوم الأسرة بوضعها من حيث المدى الزمني |
|----------------|-------|---|
| ٤              | ١٢    | ميزانية يومية   |
| ٩٠             | ٢٧٥   | ميزانية شهرية   |
| ٦              | ٢٠    | ميزانية سنوية   |
| %١٠٠           | ٣٠٧   | المجموع   |

يتبين من الجدول (١٧) أن الغالبية العظمى من عينة البحث تقوم بعمل ميزانية شهرية للدخل المالي للأسرة، وهي ميزانية غير شاملة لأنها لا تشمل جميع بنود الإنفاق المختلفة الخاصة بميزانية الأسرة على مدار السنة، ويليهما بنسبة ٦٪ للفترة التي تقوم بعمل ميزانية سنوية للدخل المالي للأسرة، وهي أقرب الميزانيات للواقع حيث يمكن حصر أبواب الإنفاق وكل أنواع الدخول بصورة شاملة دون إغفال أو سهو لأي منها إلا أن نسبة ضئيلة ٦٪ من ربات الأسر العاملات يقمن بعملها، وكانت أقل نسبة ٤٪ للفترة التي تعمل ميزانية يومية للدخل المالي، وهي قد تكون عبارة عن قائمة بالطلبات اليومية وهي غير شاملة لذلك من الضروري عمل ميزانية سنوية، ثم ميزانيات جزئية أي " شهرية ويومية". والرسم البياني (١٥) يوضح ذلك.

نوع الميزانية التي تقوم الأسرة بوضعها



رسم بياني (١٥) يوضح توزيع عينة البحث تبعاً لنوع الميزانية التي تقوم الأسرة بوضعها من حيث المدى الزمني

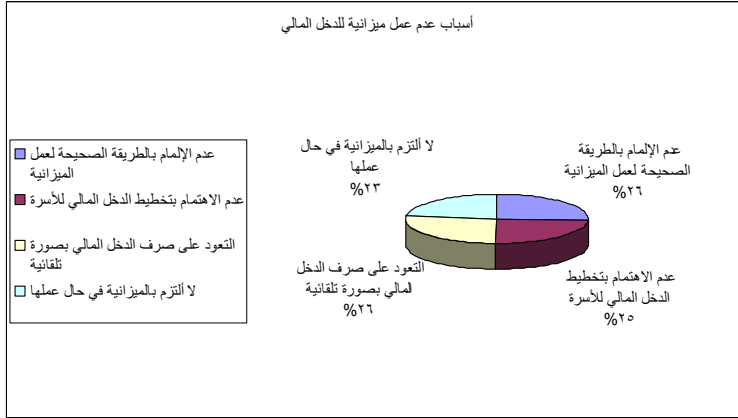
١٦- أسباب عدم عمل ميزانية للدخل المالي للأسرة:

جدول (١٨)

توزيع أفراد عينة البحث تبعاً لأسباب عدم عمل ميزانية لدخلها المالي

| النسبة المئوية | العدد | أسباب عدم عمل ميزانية للدخل المالي          |
|----------------|-------|---|
| ٢٦             | ٩٠    | عدم الإلمام بالطريقة الصحيحة لعمل الميزانية |
| ٢٤,٤           | ٨٥    | عدم الاهتمام بتخطيط الدخل المالي للأسرة     |
| ٢٦,٥           | ٩٢    | التعود على صرف الدخل المالي بصورة تلقائية   |
| ٢٣,١           | ٨٠    | لا ألتزم بالميزانية في حال عملها            |
| ١٠٠            | ٣٤٧   | المجموع                                     |

يوضح جدول (١٨) بعض العبارات التي تم من خلالها دراسة أسباب عدم عمل ميزانية للدخل المالي للأسرة وتبين من النتائج أن ٢٦٪ من ربات الأسر العاملات لا يقمن بعمل ميزانية بسبب عدم إلمامهن بالطريقة الصحيحة لعمل الميزانية، ويتضح أن ٢٤,٤٪ من ربات الأسر العاملات لا يقمن بعمل الميزانية بسبب عدم اهتمامهن بتخطيط الدخل المالي للأسرة، ويظهر أن ٢٦,٥٪ من ربات الأسر العاملات لا يقمن بعمل الميزانية بسبب تعودهن على صرف الدخل المالي بصورة تلقائية، ويتبين أن ٢٣,١٪ من ربات الأسر العاملات لا يقمن بعمل الميزانية بسبب عدم التزامهن بالميزانية في حال عملها ونلاحظ من هذه النتيجة مدى أهمية توعية ربات الأسر العاملات بالطريقة الصحيحة لعمل الميزانية وضرورة الالتزام بها في حال عملها. والرسم البياني (١٦) يوضح ذلك.



رسم بياني (١٦) يوضح توزيع عينة البحث تبعاً لأسباب عدم عمل ميزانية لدخلها المالي

## التحقق من صحة الفروض:

الفرض الأول:

توجد علاقة ارتباطية موجبة بين بعض المتغيرات الاجتماعية والاقتصادية للأسرة وأبعاد الدور الاقتصادي لربة الأسرة العاملة.

وللتحقق من صحة هذا الفرض تم إيجاد مصفوفة معاملات الارتباط بين أبعاد الدور الاقتصادي لربة الأسرة العاملة وبعض المتغيرات الاجتماعية والاقتصادية للأسرة. و تم استنباط قيم معاملات الارتباط بين المتغيرات الاجتماعية والاقتصادية للأسرة وبين أبعاد الدور الاقتصادي لربة الأسرة العاملة من مصفوفة معاملات الارتباط ، للتحقق من صحة الفرض الأول، ويتضح ذلك من جدول (١٩).

جدول بالعرض

يتضح من الجدول (١٩) عدم وجود علاقة ارتباطية بين المتغيرات الاجتماعية والاقتصادية لأسر عينة البحث وبين الدور المرتبط بالمشاركة في إدارة شؤون الأسرة. وقد يرجع ذلك إلى أن المتغيرات الاجتماعية والاقتصادية لا تؤثر بقدر ما في إمامها بالطريقة السليمة بمراحل العملية الإدارية وكيفية تخطيط دخلها المالي ومشاركتها في إدارة شؤون أسرتها. وتتفق هذه النتيجة مع نتائج دراسة كل من موسى (١٩٩٩)، شرف الدين (٢٠٠١)، الفيضي (٢٠٠٣) والتي أسفرت عن عدم وجود علاقة ارتباطية بين بعض متغيرات المستوى الاجتماعي والاقتصادي (حجم الأسرة، متوسط دخل الأسرة، عمر الزوجين، وظيفة الزوجين) وإدارة الدخل المالي للأسرة.

كما يتضح من الجدول السابق وجود علاقة ارتباطية موجبة بين الدور المرتبط بمواجهة الأزمات المالية للأسرة وبين بعض المتغيرات الاجتماعية والاقتصادية لأسر عينة البحث وهي (المستوى التعليمي للزوجين، نوع المسكن، ومقدار الدخل الشهري لكل من الزوج والزوجة) عند مستوى معنوية ٠.٠١. وتتفق هذه النتيجة مع نتائج دراسة كل من Ujang & Tahirak (1992)، الدويك (١٩٩٤)، Gorva (1996)، نوفل (١٩٩٩)، رزق (٢٠٠٣)، عبد الرحمن (٢٠٠٣)، زاكور (٢٠٠٥)، والتي أسفرت عن وجود علاقة ارتباطية موجبة بين المتغيرات الاجتماعية والاقتصادية للأسرة وبين مواجهة الأزمات المالية للأسرة.

كما تبين من الجدول (١٩) وجود علاقة ارتباطية موجبة بين الدور المرتبط بالترشيد الاستهلاكي العائلي وزيادة دخل الأسرة وبين بعض المتغيرات الاجتماعية والاقتصادية لأسر عينة البحث وهي (وظيفة الزوجة، أعمار الأبناء (الإناث)، مقدار الدخل الشهري للزوجة) عند مستوى معنوية ٠.٠١، كما توجد علاقة ارتباطية موجبة بين الدور المرتبط بالترشيد الاستهلاكي العائلي وزيادة دخل الأسرة وبين وظيفة الزوج عند مستوى معنوية ٠.٠٥، وتتفق هذه النتيجة مع نتائج دراسة كل من بارضوان (١٩٨٨)، حقي (١٩٩٣)، الهدلق (٢٠٠١)، والتي أسفرت عن وجود علاقة ارتباطية موجبة بين بعض المتغيرات الاجتماعية والاقتصادية وبين مستوى الترشيد الاستهلاكي لربات الأسر العاملات ومدى وعيهن الاستهلاكي.

كما تبين من الجدول (١٩) وجود علاقة ارتباطية سالبة بين الدور المرتبط بالترشيد الاستهلاكي العائلي وزيادة دخل الأسرة وبين المستوى التعليمي للزوجة عند مستوى معنوية ٠.٠١، كما توجد علاقة ارتباطية سالبة بين الدور المرتبط بالترشيد الاستهلاكي العائلي وزيادة دخل الأسرة وبين كل من: عمر الزوجة - أعمار الأبناء (الذكور) - نوع المسكن عند مستوى معنوية ٠.٠٥.

كما يكشف الجدول السابق عن وجود علاقة ارتباطية موجبة بين الدور المرتبط بالأدخار والاستثمار الأسري وبين كلا من: المستوى التعليمي للزوجين، مقدار الدخل الشهري للزوج عند مستوى معنوية ٠.٠١، وهذه النتيجة تتفق مع نتائج دراسة كل من: كمال (١٩٩٥)، أحمد (١٩٩٧)، آل عقران (٢٠٠٤)، بارضوان (٢٠٠٦) والتي أسفرت عن وجود علاقة ارتباطية موجبة بين بعض المتغيرات الاجتماعية والاقتصادية وبين الميل للأدخار والاستثمار الأسري.

كما تبين وجود علاقة ارتباطية سالبة بين الدور المرتبط بالادخار والاستثمار الأسري وبين مصادر الدخل الإضافية عند مستوى معنوية ٠,٠١، أي أنه: كلما زادت مصادر الدخل الإضافية كلما قل دور ربة الأسرة المرتبط بالادخار والاستثمار الأسري. كما توجد علاقة ارتباطية سالبة بين الدور المرتبط بالادخار والاستثمار الأسري وبين عمر الزوجة عند مستوى معنوية ٠,٠٥، أي أنه: كلما زاد عمر الزوجة العاملة كلما قل دورها الاقتصادي والمرتبط بالادخار والاستثمار الأسري وقد يرجع ذلك إلى مالديها من التزامات مالية أخرى مثل زواج الأبناء خاصة الذكور أو التغيير من مسكن إيجار إلى تملك أو الدخول في مشاريع أسرية أو السفر إلى الخارج للترفيه والرحلات السياحية التي لاتستطيع القيام بها في بداية حياتها الأسرية. وتتفق هذه النتيجة مع نتائج دراسة Hefferan (1982) والتي أسفرت عن وجود علاقة ارتباطية عكسية بين عمر الزوجة وميلها للادخار والاستثمار الأسري.

كما نلاحظ من الجدول (١٩) وجود علاقة ارتباطية سالبة بين الدور المرتبط بالمساهمة في بنود الإنفاق الخاصة بالأسرة وبين بعض المتغيرات الاجتماعية والاقتصادية لأسر عينة البحث وهي (مدة الزواج، عمر الزوجين، عدد أفراد الأسرة، نوع المسكن، مقدار الدخل الشهري للزوجة) عند مستوى معنوية ٠,٠١، كما نلاحظ وجود علاقة ارتباطية سالبة بين الدور المرتبط بالمساهمة في بنود الإنفاق الخاصة بالأسرة وبين كل من: وظيفة الزوجة، مقدار الدخل الشهري للزوج عند مستوى معنوية ٠,٠٥. وقد يرجع ذلك إلى أن ربة الأسرة العاملة تزداد أعبائها ومسئولياتها مما يزيد الضغط عليها في زيادة مساهمتها بدخلها المالي وزيادة مطالبه زوجها والحاجة لضرورة مساهمتها حتى تجد نفسها قد أصبحت المسئولة الأولى في الإنفاق على بنود الميزانية الخاصة بالأسرة مما يجعل لديها ردة فعل بأن تحجب هذه المساهمة أو تقلل من مساهمتها على بنود الإنفاق الخاصة بالأسرة. وتتفق هذه النتيجة مع نتائج دراسة كل من: أبو طالب (١٩٩١)، (Maxweel & etal, (1992)، حقي (١٩٩٣)، أبو طالب وكمال (١٩٩٥)، أبو صيري (٢٠٠٢)، آل عقران (٢٠٠٤)، موسى (٢٠٠٥)، بارضوان (٢٠٠٦)، والتي أسفرت عن وجود علاقة ارتباطية عكسية بين مساهمة ربة الأسرة العاملة في بنود الإنفاق الخاصة بميزانية الأسرة وبين بعض المتغيرات الاجتماعية والاقتصادية للأسرة.

كما يتضح من الجدول السابق وجود علاقة ارتباطية سالبة بين مجموع الدور الاقتصادي لربة الأسرة العاملة وبين بعض المتغيرات الاجتماعية والاقتصادية للأسرة وهي (مدة الزواج، عمر الزوجين، عدد أفراد الأسرة، مقدار الدخل الشهري للزوجة) عند مستوى معنوية ٠,٠١، أي أنه: كلما زادت مدة الزواج وعمر الزوجين وعدد أفراد الأسرة ومقدار الدخل الشهري للزوجة كلما قل الدور الاقتصادي لربة الأسرة العاملة ككل.

كما توجد علاقة ارتباطية موجبة بين مجموع الدور الاقتصادي لربة الأسرة العاملة وبين المستوى التعليمي للزوجين عند مستوى معنوية ٠,٠٥، أي أنه كلما ارتفع المستوى التعليمي للزوجين كلما زاد الدور الاقتصادي لربة الأسرة العاملة ككل. وتتفق هذه النتيجة مع نتائج كل من: Fanning (1981)، Beuttler & Meson (1987)، Patricia & Others (1989)، حقي

(١٩٩٢)، الدويك (١٩٩٤)، حقي (١٩٩٨)، نوفل (١٩٩٩)، رقبان (٢٠٠٠)، عبد العاطي (٢٠٠٠)، حلمي ونوفل (٢٠٠٠)، المعجل (٢٠٠٤)، زكور (٢٠٠٥)، بارضوان (٢٠٠٦) والتي أسفرت عن وجود علاقة ارتباطية بين المتغيرات الاجتماعية والاقتصادية للأسرة وبين جوانب التخطيط المالي للأسرة وزيادة وعي ربات الأسر العمليات بدورهن الاقتصادي في الأسرة، وبذلك يتحقق الفرض الأول.

**الفرض الثاني:**

**توجد علاقة ارتباطية موجبة بين بعض المتغيرات الاجتماعية والاقتصادية للأسرة، وبين**

**محاوالت التوافق الزوجي.**

وللتحقق من صحة هذا الفرض تم إيجاد مصفوفة معاملات الارتباط بين محاور التوافق الزوجي والمتغيرات الاجتماعية والاقتصادية للأسرة وتم استنباط قيم معاملات الارتباط بين المتغيرات الاجتماعية والاقتصادية للأسرة وبين محاور التوافق الزوجي من مصفوفة معاملات الارتباط، وذلك للتحقق من صحة الفرض الثاني، ويتضح ذلك من جدول (٢٠).

جدول بالعرض



يتضح من الجدول وجود علاقة ارتباطية موجبة بين العلاقات الأسرية، والمستوى التعليمي للزوجين عند مستوى معنوية ٠.٠٠٥، أي أنه: كلما ارتفع المستوى التعليمي لكل من الزوج والزوجة كلما قويت العلاقات الأسرية بين الزوجين، وقد يرجع ذلك إلى مدى زيادة وعي الزوجين بكيفية حل مشاكلهم الزوجية والتأقلم مع الظروف والمشكلات. وتتفق هذه النتيجة مع نتائج دراسة كلاً من: الشيبيني (١٩٨٥)، دسوقي والسيد عبدالرحمن (١٩٩٨) والتي أسفرت عن وجود علاقة ارتباطية موجبة بين المستوى التعليمي للزوجين وبين التوافق الزواجي لهما.

كما توجد علاقة ارتباطية سالبة بين العلاقات الأسرية وبين كلاً من مدة الزواج، عمر الزوج عند مستوى معنوية ٠.٠٠٥، أي أنه: كلما زادت مدة الزواج وعمر الزوج في التقدم كلما ضعفت العلاقات الأسرية بين الزوجين. وقد يرجع ذلك إلى ارتباط مدة الزواج وسن الزوج بالناحية الصحية والجوانب الفكرية والنفسية وتحمل المسئوليات الأسرية، وتلك عوامل هامة في تحقيق التجانس بينهما. وتتفق هذه النتيجة مع نتائج دراسة عبد المؤمن (١٩٨٩) والتي أسفرت عن وجود علاقة ارتباطية عكسية بين مدة الزواج وبين تحقيق العلاقات الأسرية السليمة.

كما نلاحظ من الجدول السابق وجود علاقة ارتباطية موجبة بين القدرات والمستوى التعليمي للزوجين عند مستوى معنوية ٠.٠٠٥، أي أنه: كلما ارتفع المستوى التعليمي للزوجين زادت قدراتهم على التوافق والانسجام والتفاهم بين الزوجين. وتتفق هذه النتيجة مع نتائج دراسة شوقي (٢٠٠٠) والتي أسفرت عن وجود علاقة ارتباطية بين المستوى التعليمي للزوجة وبين قدرتها على اتخاذ القرارات وتحقيق التوافق الزواجي.

كما يتضح من الجدول (٢٠) وجود علاقة ارتباطية موجبة بين الجوانب السلوكية وعدد أفراد الأسرة عند مستوى معنوية ٠.٠٠٥.

كما يكشف الجدول السابق عن عدم وجود علاقة ارتباطية بين السيطرة وبين المتغيرات الاجتماعية والاقتصادية للأسرة. وتتفق هذه النتيجة مع نتائج دراسة كلاً من شوقي (١٩٨٦)، رشاد (١٩٩٤) والتي أسفرت عن عدم وجود علاقة ارتباطية بين المتغيرات الاجتماعية والاقتصادية للأسرة وبين مستوى السيطرة.

كما نلاحظ وجود علاقة ارتباطية سالبة بين الأمور العاطفية والجنسية وبين مدة الزواج، المستوى التعليمي للزوج، عمر الزوجين عند مستوى معنوية ٠.٠٠١، أي أنه: كلما زادت مدة الزواج وعمر الزوجين وارتفع المستوى التعليمي للزوج كلما انخفض مستوى الأمور العاطفية والجنسية، فكلما زادت مدة الزواج كلما تحولت تلك المشاعر الرومانسية إلى إحساس بالعشرة الطيبة أكثر من الحب. وتتفق هذه النتيجة مع نتائج دراسة كلاً من Srendlove (1990)، الكاشف (١٩٩٢) والتي أسفرت عن وجود علاقة ارتباطية عكسية بين الأمور العاطفية والجنسية ومدة الزواج وعمر الزوجين.

كما يتضح من الجدول السابق وجود علاقة ارتباطية موجبة بين المستوى التعليمي للزوج وبين الرضا الزواجي عند مستوى معنوية ٠.٠٠١، أي أنه: كلما ارتفع المستوى التعليمي للزوج كلما ارتفع مستوى رضا الزوجة عن حياتها الزوجية. وهذه النتيجة تتفق مع نتائج دراسة Ronald

(1976) والتي أسفرت عن وجود علاقة ارتباطية بين المستوى التعليمي للزوج وبين الرضا الزوجي للزوجة.

كما نلاحظ من الجدول (٢٠) وجود علاقة ارتباطية سالبة بين مجموع محاور التوافق الزوجي وبين كلاً من: مدة الزوج، عمر الزوجين عند مستوى معنوية ٠.٠٥. أي أنه: كلما زادت مدة الزواج وعمر الزوجين بالتقدم كلما قل التوافق الزوجي. وقد يرجع ذلك إلى انخفاض التعاون بين الزوجين في السعي لتحقيق أسباب التكيف وتجنب دواعي الخلاف والنزاعات وزيادة عوامل وأسباب التوافق والانسجام .

كما توجد علاقة ارتباطية موجبة بين محاور التوافق الزوجي ككل وبين المستوى التعليمي للزوجين عند مستوى معنوية ٠.٠١. أي أنه: كلما ارتفع المستوى التعليمي للزوجين كلما ارتفع مستوى التوافق الزوجي بينهما. وقد يرجع ذلك إلى أن الحياة الزوجية مملوءة بالمواقف التي تحتاج إلى تبادل الرأي واتخاذ القرارات في أمور عديدة، وقد يساعد التقارب في المستوى التعليمي والثقافة والبيئي على تقليل الاحتكاكات بين الزوجين بينما يزيد التباعد بينهما من حدة المناقشات حول بعض الأمور الحياتية وتتفق هذه النتيجة مع نتائج دراسة دسوقي (١٩٨٦) والتي أسفرت عن وجود علاقة ارتباطية بين التوافق الزوجي وبين المستوى التعليمي للزوجين. وبذلك يتحقق الفرض الثاني.

#### الفرض الثالث:

توجد علاقة ارتباطية موجبة بين بعض أبعاد الدور الاقتصادي لربة الأسرة العاملة، وبعض محاور التوافق الزوجي.

وللتحقق من صحة هذا الفرض تم إيجاد مصفوفة معاملات الارتباط بين أبعاد الدور الاقتصادي لربة الأسرة العاملة، ومحاور التوافق الزوجي. وجدول (٢١) يوضح ذلك.

جدول بالعرض

يتضح من الجدول (٢١) وجود علاقة ارتباطية موجبة بين الدور الاقتصادي لربة الأسرة العاملة المرتبط بالمشاركة في إدارة شؤون الأسرة ودورها المرتبط بمواجهة الأزمات المالية للأسرة؛ عند مستوى معنوية ٠.٠١. وتتفق هذه النتيجة مع نتائج دراسة كلاً من: باصبرين (١٩٨٧)، رزق (٢٠٠٣) والتي أكدتا على أن إدارة شؤون الأسرة هي الحل الأمثل للتغلب على الأزمات المالية التي تواجهها ربة الأسرة. وتختلف مع نتائج دراسة عبد الرحمن (٢٠٠٣) والتي أشارت إلى عدم وجود علاقة ارتباطية بين إدارة الأزمات المالية للأسرة وإدارة شؤون الأسرة.

كما نلاحظ من الجدول السابق وجود علاقة ارتباطية موجبة بين الدور الاقتصادي لربة الأسرة العاملة المرتبط بالمشاركة في إدارة شؤون الأسرة، ودورها المرتبط بالترشيد الاستهلاكي العائلي وزيادة دخل الأسرة؛ عند مستوى معنوية ٠.٠١. وتتفق هذه النتيجة مع نتائج دراسة عبد الجواد (١٩٨١)، الهدلق (٢٠٠١) والتي أسفرت عن وجود علاقة ارتباطية بين مستوى الوعي الاستهلاكي لربات الأسر العاملات وبين إدارتهن لشؤون الأسرة. وتختلف مع نتائج دراسة بارضوان (٢٠٠٦) والتي أسفرت عن عدم وجود علاقة ارتباطية بين التخطيط للدخل المالي للأسرة وبين النمط الاستهلاكي الأسري.

كما يتضح من الجدول (٢١) وجود علاقة ارتباطية موجبة بين كل من الدور الاقتصادي لربة الأسرة العاملة المرتبط بالادخار والاستثمار الأسري وأدوارها المرتبطة بالمشاركة في إدارة شؤون الأسرة، وبمواجهة الأزمات المالية للأسرة، والترشيد الاستهلاكي العائلي وزيادة دخل الأسرة عند مستوى معنوية ٠.٠١. وتتفق هذه النتيجة مع نتائج دراسة بارضوان (٢٠٠٦)، وتختلف مع نتائج دراسة كل من: المالك (١٩٨٩)، الهدلق (٢٠٠١) والتي أسفرت عن عدم حرص الزوجة السعودية على الادخار مما يوجب توعيتها وإرشادها حتى يصبح الإدخار من البنود الأساسية في ميزانية الأسرة.

كما نلاحظ من الجدول السابق وجود علاقة ارتباطية موجبة بين الدور الاقتصادي لربة الأسرة العاملة المرتبط بالترشيد الاستهلاكي العائلي وزيادة دخل الأسرة ودورها المرتبط بمواجهة الأزمات المالية للأسرة، عند مستوى معنوية ٠.٠١. وتتفق هذه النتيجة مع نتائج دراسة طه (١٩٨٩) والتي أسفرت عن وجود علاقة ارتباطية بين الوعي الاستهلاكي لربة الأسرة العاملة وبين قدرتها على مواجهة الأزمات المالية للأسرة.

كما يكشف الجدول (٢١) عن وجود علاقة ارتباطية سالبة بين الدور الاقتصادي لربة الأسرة العاملة المرتبط بالمساهمة في بنود الإنفاق الخاصة بميزانية الأسرة وبين دورها المرتبط بالمشاركة في إدارة شؤون الأسرة؛ عند مستوى معنوية ٠.٠٥. وتختلف هذه النتيجة مع نتائج دراسة كلاً من: مليباري (١٩٩٩)، الهدلق (٢٠٠١) والذي أكد أن مساهمة الزوجة العاملة في الصرف على بنود الإنفاق والاحتياجات الأسرية الأمر الذي يزيد من قدرة الأم العاملة على إدارة شؤونها الأسرية، وذلك يتفق مع دراسة بارضوان (١٩٨٨) حيث أشارت إلى أن خروج الزوجة للعمل أدى إلى زيادة موارد الأسرة كما عودها على المشاركة في إدارة شؤونها الأسرية.

ويتضح أيضاً من الجدول (٢١) وجود علاقة ارتباطية موجبة بين الدور الاقتصادي لربة الأسرة العاملة المرتبط بالمشاركة في إدارة شؤون الأسرة وبين محاور التوافق الزوجي (العلاقات

الأسرية، والقدرات، والجوانب السلوكية والأمور العاطفية والجنسية والرضا الزوجي)؛ عند مستوى معنوية ٠.٠١. وذلك يتفق مع نتائج دراسة Ronald (1976) والتي أسفرت عن وجود علاقة ارتباطية بين إدارة الزوجة العاملة لشئون أسرتها وبين توافقها الزوجي.

كما يتضح من الجدول (٢١) وجود علاقة ارتباطية موجبة بين الدور الاقتصادي لربة الأسرة العاملة والمرتبطة بمواجهة الأزمات المالية للأسرة وبين محاور التوافق الزوجي (العلاقات الأسرية، والجوانب السلوكية، والأمور العاطفية والجنسية والرضا الزوجي)؛ عند مستوى معنوية ٠.٠١. وتتفق هذه النتيجة مع نتائج دراسة Gorva (1996) والتي أسفرت عن وجود علاقة ارتباطية موجبة بين إدارة الأزمات الاقتصادية للأسرة وبين قدرة الزوجين على التوافق زوجياً.

كما توجد علاقة ارتباطية موجبة بين الدور المرتبط بمواجهة الأزمات المالية للأسرة وبين محوري السيطرة والقدرات عند مستوى معنوية ٠.٠٥. أي أنه: كلما ازداد دور ربة الأسرة العاملة في مواجهة الأزمات المالية للأسرة كلما ازدادت قدراتها على اتخاذ القرارات الخاصة بها وبأسرتها وكلما ازدادت السيطرة.

كما نلاحظ من الجدول السابق وجود علاقة ارتباطية موجبة بين الدور الاقتصادي لربة الأسرة العاملة والمرتبطة بالترشيد الاستهلاكي العائلي وزيادة دخل الأسرة ومحور القدرات؛ عند مستوى معنوية ٠.٠١. وذلك يتفق مع دراسة Ozer (1992) والتي أسفرت عن وجود علاقة ارتباطية بين دور ربة الأسرة العاملة في الترشيد الاستهلاكي العائلي وبين قدرتهن على التوافق الزوجي.

كما نلاحظ من الجدول (٢١) وجود علاقة ارتباطية موجبة بين الدور الاقتصادي لربة الأسرة العاملة والمرتبطة بالادخار والاستثمار الأسري وبين محوري الأمور العاطفية والجنسية والرضا الزوجي؛ عند مستوى معنوية ٠.٠٥. وتتفق هذه النتيجة مع نتائج دراسة Haum (1976) والذي أشار إلى أن هناك تأثير ملحوظ بين الادخار والاستثمار في الأسرة وبين الرضا العام في الحياة الزوجية.

كما يتبين من الجدول (٣٨) وجود علاقة ارتباطية موجبة بين الدور الاقتصادي لربة الأسرة العاملة والمرتبطة بالمساهمة في بنود الإنفاق الخاصة بميزانية الأسرة ومحاور التوافق الزوجي (العلاقات الأسرية والجوانب السلوكية والأمور العاطفية والجنسية والرضا الزوجي)، عند مستوى معنوية. وذلك يختلف مع دراسة محرم (١٩٧٣) والتي أشارت إلى أن مساهمة ربات الأسر العاملات في الصرف على بنود الإنفاق أحد أسباب النزاع بين الزوجين.

كما يتضح من الجدول وجود علاقة ارتباطية بين العلاقات الأسرية وكلاً من (القدرات والجوانب السلوكية، والسيطرة، والأمور العاطفية والجنسية والرضا الزوجي)؛ عند مستوى معنوية ٠.٠١. وهذه النتيجة تتفق مع نتائج دراسة كل من: الشبيني (١٩٨٥) والتي أشارت إلى أن للعلاقات الأسرية السليمة الخالية من المشاحنات تأثير على التوافق الزوجي، ودراسة السيد عبد الرحمن (١٩٨٧) حيث توجد علاقة ارتباطية بين إدراك الآخر كناضج انفعالياً والتوافق الزوجي.

كما نلاحظ من الجدول السابق وجود علاقة ارتباطية سالبة بين السيطرة وكلاً من الأمور العاطفية والجنسية والرضا الزوجي؛ عند مستوى معنوية ٠.٠١. وتتفق هذه النتيجة مع نتائج دراسة رشاد (١٩٩٤) التي أكدت وجود علاقة ارتباطية عكسية بين السلطة الزوجية وبين التوافق الزوجي.

كما يتبين من الجدول (٢١) وجود علاقة ارتباطية موجبة بين الأمور العاطفية والجنسية وبين الرضا الزوجي؛ عند مستوى معنوية ٠.٠١. ويتفق ذلك مع دراسة Srendlove (1990) والذي وجد أن أكثر العوامل المرتبطة بالتوافق الزوجي والرضا العام عن الحياة الزوجية هو المستوى المدرك في الدعم العاطفي من جانب أحد الزوجين.

كما يتضح من الجدول (٢١) وجود علاقة ارتباطية بين الدور الاقتصادي ككل ومحاور التوافق الزوجي عند مستوى معنوية ٠.٠١ أي أنه: كلما ازداد الدور الاقتصادي لربات الأسر العاملات ككل كلما ازداد توافقهن زوجياً. وبذلك يتحقق الفرض الثالث.

#### الفرض الرابع:

توجد فروق ذات دلالة إحصائية في محاور التوافق الزوجي بين ربات الأسر المساهمات وغير المساهمات في بنود الإنفاق المختلفة.

وللتحقق من صحة هذا الفرض تم إجراء تحليل التباين أحادي الاتجاه لإيجاد قيمة (ت) للوقوف على دلالة الفروق بين المتوسطات في محاور التوافق الزوجي بين ربات الأسر العاملات (عينة البحث) المساهمات وغير المساهمات في بنود الإنفاق المختلفة. والجدول (٢٢) يوضح ذلك.

#### جدول (٢٢)

تحليل التباين في محاور التوافق الزوجي بين ربات الأسر المساهمات وغير المساهمات في بنود الإنفاق

| محاور التوافق الزوجي     | قيمة (ت) | اختبار (ت) | مستوى الدلالة |
|--------------------------|----------|------------|---------------|
| العلاقات الأسرية         | - ١,١٨٤  | ٣٩٨        | غير دال       |
| القدرات                  | ٠,٨٢٨    | ٣٩٨        | غير دال       |
| الجوانب السلوكية         | - ٠,١٨٩  | ٣٩٨        | غير دال       |
| السيطرة                  | ٠,٨٦٩    | ٣٩٨        | غير دال       |
| الأمور العاطفية والجنسية | - ٠,١٩١  | ٣٩٨        | غير دال       |
| الرضا الزوجي             | - ٠,٢٢٦  | ٣٩٨        | غير دال       |

يتضح من الجدول (٢٢) أن قيم (ت) في جميع محاور التوافق الزوجي بين ربات الأسر المساهمات وغير المساهمات في بنود الإنفاق المختلفة؛ كانت غير دالة إحصائياً، وقد يرجع السبب في ذلك لعدم وجود ثقافة أو خبرة بأساليب أو فنون التعامل في الحياة الزوجية؛ ومدى القدرة على تقويم الجوانب السلوكية للطرف الآخر والتحكم في السيطرة والروتين المسيطر على الحياة الزوجية، أي أن ذلك قد يكون عائداً إلى الخلفية الثقافية للزوجين وليس مدى مساهمة ربات الأسر العاملات في بنود

الإنفاق المختلفة، وترى الباحثة أن التطور التقني قد أسهم بشكل فعال فيما توصلت إليه الدراسة، وتتفق هذه النتيجة مع نتائج دراسة آدم (١٩٨٠)، دسوقي (١٩٨٦)، (Jeffry 1991)، رشاد (١٩٩٤) والتي أسفرت عن عدم وجود فروق ذات دلالة إحصائية بين مدى مساهمة ربات الأسر العاملات في بنود الإنفاق والتوافق الزوجي. وبذلك لم يتحقق الفرض الرابع.

### ملخص النتائج:

١. وجدت علاقة ارتباطية موجبة بين أبعاد الدور الاقتصادي لربة الأسرة العاملة وبعض المتغيرات الاجتماعية والاقتصادية لأسر عينة البحث (وظيفة الزوج) عند مستوى معنوية ٠,٠٥، بينما (المستوى التعليمي للزوجين - وظيفة الزوجة - أعمار الأبناء [الإناث] - نوع المسكن - مقدار الدخل الشهري للزوجين). وكانت دالة إحصائياً عند مستوى معنوية ٠,٠١.
٢. وجدت علاقة ارتباطية سالبة بين أبعاد الدور الاقتصادي لربة الأسرة العاملة وبعض المتغيرات الاجتماعية والاقتصادية لأسر عينة البحث (وظيفة الزوجة - أعمار الأبناء [الذكور] - مقدار الدخل الشهري للزوج) عند مستوى معنوية ٠,٠٥، بينما (مدة الزواج - عمر الزوجين - عدد أفراد الأسرة - نوع المسكن - مقدار الدخل الشهري للزوجة - مصادر إضافية للدخل - المستوى التعليمي للزوجة) وكانت دالة إحصائياً عند مستوى معنوية ٠,٠١.
٣. عدم وجود علاقة ارتباطية بين أبعاد الدور الاقتصادي لربة الأسرة العاملة وملكية المسكن.
٤. وجدت علاقة ارتباطية موجبة بين مجموع أبعاد الدور الاقتصادي لربة الأسرة العاملة ككل وبين بعض المتغيرات الاجتماعية والاقتصادية لأسر عينة البحث (المستوى التعليمي للزوجين) عند مستوى معنوية ٠,٠٥.
٥. وجدت علاقة ارتباطية سالبة بين مجموع أبعاد الدور الاقتصادي لربة الأسرة العاملة ككل وبين بعض المتغيرات الاجتماعية والاقتصادية لأسر عينة البحث (مدة الزواج - عمر الزوجين - عدد أفراد الأسرة - مقدار الدخل الشهري للزوجة) فكانت دالة إحصائياً عند مستوى معنوية ٠,٠١.
٦. وجدت علاقة ارتباطية موجبة بين محاور التوافق الزوجي وبعض المتغيرات الاجتماعية والاقتصادية لأسر عينة البحث (المستوى التعليمي للزوجين - عدد أفراد الأسرة) عند مستوى معنوية ٠,٠٥، بينما (المستوى التعليمي للزوج) فكانت دالة إحصائياً عند مستوى معنوية ٠,٠١.
٧. وجدت علاقة ارتباطية سالبة بين محاور التوافق الزوجي وبعض المتغيرات الاجتماعية والاقتصادية لأسر عينة البحث (عمر الزوج) عند مستوى معنوية ٠,٠٥، بينما (مدة الزواج - المستوى التعليمي للزوج - عمر الزوجين) فكانت دالة إحصائياً عند مستوى معنوية ٠,٠١.
٨. عدم وجود علاقة ارتباطية بين محاور التوافق الزوجي وبعض المتغيرات الاجتماعية والاقتصادية لأسر عينة البحث (وظيفة الزوجين - أعمار الأبناء - ملكية ونوع المسكن - مقدار الدخل الشهري للزوجين - مصادر إضافية للدخل).
٩. وجدت علاقة ارتباطية موجبة بين مجموع محاور التوافق الزوجي وبعض المتغيرات الاجتماعية والاقتصادية لأسر عينة البحث (المستوى التعليمي للزوجين) عند مستوى معنوية ٠,٠١.

١٠. وجدت علاقة ارتباطية سالبة بين مجموع محاور التوافق الزوجي وبعض المتغيرات الاجتماعية والاقتصادية لأسر عينة البحث (عمر الزوجين - مدة الزواج) عند مستوى معنوية ٠.٠٥.
١١. توجد علاقة ارتباطية بين أبعاد الدور الاقتصادي لربة الأسرة العاملة، ومحاور التوافق الزوجي.
١٢. عدم وجود فروق ذات دلالة إحصائية في محاور التوافق الزوجي بين ربات الأسر المساهمات وغير المساهمات في بنود الإنفاق المختلفة.

### التوصيات:

- بناء على النتائج التي تم التوصل إليها بالدراسة الميدانية توصي الباحثة بالتالي:
١. إعداد وتصميم برامج إرشادية للفتيات المقبلات على الزواج للتعرف على أهمية إدارة الدخل المالي، وفنون التعامل بين الزوجين، وأساليب تحقيق السعادة الزوجية، وجعله إلزامياً قبل عقد القران.
  ٢. تنظيم دورات تدريبية لربات الأسر العاملات بمدى تأثير الدور الاقتصادي لهن على السعادة الزوجية والتوافق الزوجي.
  ٣. تنمية الوعي لدى النساء من الفتيات بحقوقهن وواجباتهن الزوجية من خلال المقررات الدراسية والبرامج التعليمية في مراحل التعليم المختلفة.
  ٤. تنظيم الحملات التوعوية والاستفادة من وسائل الإعلام المختلفة (المقروءة والمسموعة والمرئية)، وإعداد برامج إعلامية تستهدف التوعية العامة لربات الأسر العاملات بأهمية دورهن الاقتصادي ومدى تأثيره على توافقهن الزوجي.



## المراجع

### أولاً : المراجع العربية

١. أبو زيد. نبيلة أمين (١٩٨٥): مفهوم الأمومة لدى شرائح من المجتمع المصري وعلاقته بعمل الأم وتوافقها الزوجي، رسالة دكتوراه، كلية البنات، جامعة عين شمس.
٢. أبو صيري. حنان محمد (٢٠٠٢): السلوك الإداري للأسرة بالمجتمعات العمرانية الحديثة وأثره على اقتصادياتها، رسالة دكتوراه، كلية الاقتصاد المنزلي، جامعة حلوان.
٣. أبو طالب. مها سليمان (١٩٩١): أثر إدارة الدخل الأسري والغذاء على نمط استهلاك الغذاء والحالة التغذوية لبعض الأسر الريفية والحضرية والبدوية بمحافظة الإسكندرية ومطروح، رسالة دكتوراه، قسم الاقتصاد المنزلي، كلية الزراعة، جامعة الإسكندرية.
٤. أحمد. إيمان شعبان (١٩٩٧): أثر العوامل الاجتماعية والاقتصادية لدى ربات الأسر العاملات وغير العاملات على أنماط السلوك الادخاري، رسالة ماجستير، كلية الاقتصاد المنزلي، جامعة المنوفية.
٥. آدم. محمد سلامة (١٩٨٠): صراع الدور لدى المرأة العاملة وغير العاملة لدورها الاجتماعي في ضوء بعض السمات الشخصية، رسالة ماجستير، كلية الآداب، جامعة عين شمس.
٦. أرناؤوط. أروى رفيق الدين (٢٠٠٠): أثر عمل المعلمة الأردنية على التوافق في الحياة الزوجية "دراسة في منطقة عمان"، رسالة ماجستير، كلية الدراسات العليا، الجامعة الأردنية.
٧. آل عقران. أريج أحمد (٢٠٠٤): التخطيط لإدارة مورد الأسرة المالي في مرحلة التقاعد للمرأة السعودية العاملة، رسالة ماجستير، قسم السكن وإدارة المنزل، كلية التربية للاقتصاد المنزلي والتربية الفنية، جدة.
٨. بارضوان. عيشة علي (١٩٨٨): دراسة السلوك الاستهلاكي ودوافع الشراء للمرأة العاملة السعودية بجدة، رسالة ماجستير، قسم الاقتصاد المنزلي، كلية التربية للبنات بجدة.
٩. بارضوان. عيشة علي (٢٠٠٦): العلاقة بين نمط استهلاك بعض الأجهزة المنزلية المعمرة ومتوسط دخل الأسرة، دراسة ميدانية بمحافظة جدة، رسالة دكتوراه، قسم السكن وإدارة المنزل، كلية التربية للاقتصاد المنزلي والتربية الفنية بجدة.
١٠. باصبرين. سكيينة محمد (١٩٨٧): إدارة المرأة العاملة السعودية لبعض موارد أسرتها في جدة، رسالة ماجستير، قسم الاقتصاد المنزلي، كلية التربية للبنات بجدة.
١١. توفيق. سميحة كرم (١٩٩٠): أهم مشكلات الأسرة المصرية المرتبطة بإدارة المنزل، المجلة الجمعية المصرية للاقتصاد المنزلي، العدد ٦، جامعة حلوان.
١٢. حقي. زينب محمد (١٩٩٢): التخطيط الأسري وعلاقته بالتوافق النفسي والمستوى الاجتماعي والاقتصادي لربة الأسرة، المؤتمر الدولي السابع للإحصاء وعلوم الحاسب وتطبيقاته العلمية، المجلد ٥، مركز الحاسب العلمي، جامعة عين شمس.
١٣. حقي. زينب محمد (١٩٩٣): أثر المستوى التعليمي لربة الأسرة في النمط الإنفاقي والاستهلاكي في ميزانية الأسرة، نشرة بحوث الاقتصاد المنزلي، المجلد ٣، العدد ١، كلية الاقتصاد المنزلي، جامعة المنوفية.
١٤. حقي. زينب محمد (١٩٩٨): أثر التخطيط الأسري في مواجهة صراع الدور لدى ربة الأسرة العاملة، مجلة بحوث الاقتصاد المنزلي، المجلد (٧ - ٨)، كلية الاقتصاد المنزلي، جامعة المنوفية.

١٥. حقي. زينب محمد و أبو سكيينة. نادية حسن (١٩٩٨): علاقة إدارة موارد الأسرة بصعوبات التوافق النفسي والاجتماعي لدى المرأة العاملة، مجلة بحوث الاقتصاد المنزلي، العدد ٣، كلية الاقتصاد المنزلي، جامعة المنوفية.
١٦. حلمي. فاطمة النبوية و نوفل. ربيع (٢٠٠٠): تخطيط ربة الأسرة لمواردها وعلاقته بدافعية الإنجاز ووجهة الضبط لدى أبنائها المراهقين، المؤتمر العلمي السادس للاقتصاد المنزلي، كلية الاقتصاد المنزلي، جامعة حلوان.
١٧. حنا. هالة حبيب (١٩٩٧): دراسة فاعلية برنامج إرشادي للتخطيط للوجبات في إنقاص وزن ربوات الأسرة ذوات السمنة المفرطة، دراسة تجريبية، رسالة ماجستير، كلية الاقتصاد المنزلي، جامعة حلوان.
١٨. دسوقي. راوية محمود (١٩٨٦): التوافق الزوجي، رسالة دكتوراه، كلية الآداب، جامعة الزقازيق.
١٩. دسوقي. راوية و السيد. عبد الرحمن أحمد (١٩٩٨): التنبؤ بالتوافق الزوجي، المؤتمر الرابع لعلم النفس في مصر، مركز التنمية البشرية والمعلومات، الجيزة.
٢٠. الدويك. عبير محمود (١٩٩٤): دور ربة الأسرة في تخطيط مواردها وعلاقته بالحالة الغذائية للطفل، رسالة ماجستير، كلية الاقتصاد المنزلي، جامعة المنوفية.
٢١. رزق. إيمان صلاح (٢٠٠٣): إدارة الأزمات الأسرية وعلاقتها بأبعاد التوافق لدى الأطفال، رسالة ماجستير، كلية الاقتصاد المنزلي، جامعة المنوفية.
٢٢. رشاد. منى عبد المجيد (١٩٩٤): الرجل كسلطة وعلاقته بالتوافق الزوجي، رسالة ماجستير، كلية الآداب، جامعة عين شمس.
٢٣. الرشيدى. بشير صالح (٢٠٠٠): مناهج البحث التربوي، رؤية تطبيقية مبسطة، ١م، دار الكتاب الحديث، القاهرة.
٢٤. الرفاعي. إيمان عبيد (٢٠٠٤): دراسة العمالة المنزلية وعلاقتها بتوافق أفراد الأسرة السعودية، رسالة ماجستير، قسم السكن وإدارة المنزل، كلية التربية للاقتصاد المنزلي بمكة المكرمة.
٢٥. رقبان. نعمة مصطفى (٢٠٠٠): فاعلية مكاتب التوجيه والاستشارات الأسرية نحو الإدارة الأسرية وأثر ذلك على المناخ الأسري، المؤتمر السنوي الخامس لإدارة الأزمات والكوارث، كلية التجارة، جامعة عين شمس.
٢٦. زاكور. رشا سعود (٢٠٠٥): الممارسات الإدارية لدى المرأة السعودية وعلاقتها بالتوافق النفسي والاجتماعي، رسالة ماجستير، كلية الاقتصاد المنزلي، جامعة حلوان.
٢٧. سليمان. سمية أحمد (١٩٩٤): دراسة مدى التباين في مساهمة المرأة الواحية ببعض قرى الوادي الجديد في التنمية الزراعية الشئون المنزلية والصناعات الريفية والفيزيائية والبيئية، المجلة المصرية للاقتصاد المنزلي، العدد ١٠، كلية الاقتصاد المنزلي، جامعة حلوان.
٢٨. السيد عبد الرحمن. محمد (١٩٨٧): العلاقة بين النضج الانفعالي والتوافق الزوجي، المؤتمر الرابع لعلم النفس في مصر، مركز التنمية البشرية والمعلومات، الجيزة.

٢٩. الشبيني. هانم إبراهيم (١٩٨٥): السلوك المشكل لدى أطفال ما قبل المدرسة وعلاقته ببعض المتغيرات الأسرية، رسالة ماجستير، قسم الدراسات النفسية والاجتماعية معهد الدراسات العليا للطفولة، جامعة عين شمس.
٣٠. شرف الدين. ثناء (٢٠٠١): العلاقة بين المستوى الاجتماعي والاقتصادي للأسرة والدخل الغير منظور لعمل الزوجة المنزلي، رسالة ماجستير، قسم الاقتصاد المنزلي، كلية التربية النوعية، جامعة عين شمس.
٣١. شلبي. وفاء فؤاد (١٩٩٩): إدراك الزوج لدوره في المسؤوليات الأسرية وعلاقته بدافعية الزوجة للإنجاز، المجلة المصرية للاقتصاد المنزلي، العدد ١٥، كلية الاقتصاد المنزلي، جامعة حلوان.
٣٢. شوقي. كمال مصطفى (١٩٨٦): علم النفس ودراسة التوافق، دار النهضة العربية، القاهرة.
٣٣. شوقي. هناء أحمد (٢٠٠٠): إدراك الزوجة لمصدر قراراتها العائلية وعلاقته بالتوافق الزوجي، رسالة ماجستير، قسم إدارة مؤسسات الأسرة والطفولة، كلية الاقتصاد المنزلي، جامعة حلوان.
٣٤. طه. سلوى محمد (١٩٨٩): السلوك الاستهلاكي للطفل المصري وأثره على اقتصاديات الأسرة، رسالة ماجستير، قسم إدارة المنزل، كلية الاقتصاد المنزلي، جامعة حلوان.
٣٥. عبد الجواد. نجوى سيد (١٩٨١): أثر خروج المرأة للعمل على نمط استهلاك الأسرة واقتصادياتها، رسالة ماجستير، كلية الاقتصاد المنزلي، جامعة حلوان.
٣٦. عبد الرحمن. إيمان علي (٢٠٠٣): إدارة الأزمات الأسرية وعلاقتها بالموارد البشرية لدى الشباب، رسالة دكتوراه، كلية الاقتصاد المنزلي، جامعة المنوفية.
٣٧. عبد العاطي. حنان سامي (٢٠٠٠): العادات والتقاليد بالأعياد والمناسبات وأثرها على إدارة الدخل المالي، دراسة ميدانية في حضر محافظة الدقهلية، رسالة ماجستير، كلية الاقتصاد المنزلي، جامعة حلوان.
٣٨. عبد المؤمن. هالة (١٩٨٩): الإدراك المتبادل بين الزوجين وعلاقته بفارق السن بينهما، رسالة ماجستير، كلية الآداب، جامعة عين شمس.
٣٩. عبد المعطي. سوزان محمد (١٩٩١): توقعات الشباب قبل الزواج وبعده وعلاقتها بالتوافق الزوجي، دراسة ميدانية، رسالة ماجستير، كلية الآداب، جامعة عين شمس.
٤٠. عبيدات. ذوقان و عدس. عبد الرحمن و عبد الحق. كايد (٢٠٠٦): البحث العلمي مفهومه وأدواته وأساليبه، دار أسامة للنشر والتوزيع، جدة.
٤١. فرج. طريف و عبدالله، محمد (١٩٩٩): توكيد الذات والتوافق الزوجي، دراسة ميدانية على عينة من الأزواج المصريين، المجلة العربية للعلوم الإنسانية، العدد ٦٧، القاهرة.
٤٢. الفيضي. سميرة أحمد (٢٠٠٣): إدارة موارد الأسرة وعلاقته بالتوافق الاجتماعي والدراسي للطالبة المتزوجة بالمرحلة الجامعية، رسالة ماجستير، قسم السكن وإدارة المنزل، كلية التربية للاقتصاد المنزلي، بمكة المكرمة.
٤٣. الكاشف. سعاد مصطفى (١٩٩٢): ديناميات اضطراب العلاقة الزوجية، رسالة ماجستير، كلية الآداب، جامعة عين شمس.
٤٤. الكلالدة. ظاهر و جودة. محفوظ (١٩٩٩): أساليب البحث العلمي في ميدان العلوم الإدارية، دار زهران للنشر والتوزيع، الأردن.

٤٥. كمال. فاتن مصطفى (١٩٩٥): أثر العوامل الاقتصادية والاجتماعية للأسرة المصرية على الأنماط الاستهلاكية، رسالة دكتوراه، كلية الاقتصاد المنزلي، جامعة المنوفية.
٤٦. المالك. حصة صالح (١٩٨٩): دور الزوجة السعودية في اتخاذ بعض قرارات إدارة المنزل بمدينة الرياض، رسالة دكتوراه، كلية التربية للبنات، الرياض.
٤٧. محرم. إجلال إسماعيل (١٩٧٣): المرأة والعمل، دراسة ميدانية في القاهرة لبعض العاملات المؤهلات تأهيلاً عالياً، رسالة ماجستير، قسم إدارة المنزل، كلية الاقتصاد المنزلي، جامعة حلوان.
٤٨. مسعود. وفاء خير (٢٠٠٠): علاقة التوافق الزوجي بالتنميط الجنسي لطفل ما قبل المدرسة من ٤- ٦ سنوات، رسالة ماجستير، قسم الدراسات النفسية والاجتماعية، معهد الدراسات العليا للطفولة، جامعة عين شمس.
٤٩. المعجل. وفاء عبد الرحمن (٢٠٠٤): إدارة الوقت والجهد والمال بالنسبة للسيدات العاملات وغير العاملات في مدينة الرياض وعلاقته بتبسيط الأعمال المنزلية، دراسة وصفية تحليلية بمدينة الرياض، رسالة ماجستير، كلية التربية للاقتصاد المنزلي والتربية الفنية، بالرياض.
٥٠. مليباري. نجاة عبدالله (١٩٩٩): إدارة المرأة المتعلمة العاملة وغير العاملة لورد الوقت وأثر ذلك على تنشئة الأطفال في مرحلة الطفولة المبكرة، رسالة ماجستير، قسم السكن وإدارة المنزل، كلية التربية للاقتصاد المنزلي والتربية الفنية بجدة.
٥١. موسى. منى حامد (١٩٩٩): أثر استخدام بطاقات الائتمان على إدارة الدخل المالي للأسرة السعودية، دراسة ميدانية بمحافظة جدة، رسالة ماجستير ، كلية التربية للاقتصاد المنزلي والتربية الفنية بجدة.
٥٢. موسى. منى حامد (٢٠٠٥): دراسة مستوى إنفاق الأسرة السعودية على خدمات السياحة الترفيهية وعلاقته بتخطيط موردها المالي، دراسة ميدانية بمنطقة مكة المكرمة، رسالة دكتوراه، قسم السكن وإدارة المنزل، كلية التربية للاقتصاد المنزلي بمكة المكرمة.
٥٣. نوفل. ربيع محمد (١٩٩٩): تخطيط ربة الأسرة لمواردها وعلاقته بمستوى الوعي ببقية الموارد المادية لدى أبنائها تلاميذ المرحلة الإعدادية، رسالة دكتوراه ، كلية الاقتصاد المنزلي، جامعة المنوفية.
٥٤. الهدلق. حصة محمد (٢٠٠١): العلاقة بين عمل الأم وترشيد السلوك الاستهلاكي للطفل خلال مرحلة التعليم الأساسي، رسالة ماجستير ، كلية التربية للاقتصاد المنزلي والتربية الفنية بالرياض.

#### ثانياً: المراجع الأجنبية:

55. Beuttler, I. f. & Meson, J. W. (1987): Family Cash- Flow of Dissertation, for Master's., Department of Family Sciences, Brigham Young University
56. Fanning, M. J. (1981): Home Economics Teachers, perceptions of family through four Conceptual frameworks, Education Home Economics University of Wisconsin Madison. Dissertation abstracts International. Vol.42, No.2.
57. Gorva, V. T.(1996): Family Economic Crisis and Survival in The Light of Futures; Finnish Society for Future Studies, Vol 85, No 61.

58. Haum, I. (1976): The Working Mother, A Review of Research Child Development, Vol 34, No 3.
59. Heffernan, C (1982): Determinates and Patterns of Family Saving. Journal of Home Economics Research, Vol 11, No 1.
60. Jeffry, L. (1991): Marital and night Couples: the Effect of Wake and Sleep Patterns am Marital Adjustment, Journal Articles Vol 2, No 4.
61. Maxwell, K. & Sisgold, S. & Chesus, T. (1992): Richer Then You Dreamed- How to make control of your two, income Family's Finances, Clarkson potter publishers, New York.
62. Ozer, E. M. (1992): Managing Work and Family, the Effect of the Child Care Responsibility on Perceived Self Efficacy and the Psychological Helthon new Working Mothers, Stanford University.
63. Patricia, M. T. & Alyce, M. F.& Tahiral, K. H. (1989): Net Work and Financial Satisfaction of Household Many Managers Competencies, Department of Family and Consumer Sciences Education. Iowa state University.
64. Ronald, B. (1976): Marital Adjustment and Work Problems, Comparison of The Correlation across Subsamples. Journal Articles, Vol 40, No 20.
65. Srendlove, D. (1990): Marital Adjustment among houses Ttoff and New Attorneys, Academic Medicine, Journal Articles Vol 20, No 14.
66. Ujang, W. S. & Tahirak, H. K (1992): Credit, Saving and insurance Satis faction with preparation for financial Emergencies Among Rule House holds, Department of Human development Family Studies, Iowa State University.