
الاستقرار الأسري وعلاقته بأساليب اتخاذ القرارات بالأسرة السعودية

إعداد

د. نوره مسفر عطية الزهراني

محاضر بقسم الاقتصاد المنزلي
بكلية العلوم والآداب بالمخواه جامعه الباحه

د. زينب محمد عبد الصمد عبد الجليل

أستاذ مشارك بقسم الإسكان وأداره المنزل
جامعه الملك عبد العزيز بجده

مجلة بحوث التربيه النوعية – جامعه المنصوره

عدد (٢١) – أبريل ٢٠١١

الاستقرار الأسري وعلاقته بأساليب اتخاذ القرارات بالأسرة السعودية

إعداد

د. نوره مسفر عطية الزهراني**

د. زينب محمد عبد الصمد عبد الجليل*

الملخص

أهداف البحث : يهدف البحث إلى الكشف عن العلاقة بين الاستقرار الأسري ودرجة مشاركة الزوجة لزوجها في اتخاذ القرارات الأسرية ، واستخدم في البحث المنهج الوصفي التحليلي واجري البحث على عينه قصديه عددها (٢٥٨) ربه أسرة مناصفة بين العاملات وغير العاملات. واستخدمت في الدراسة ثلاثة استبيانات لقياس الاستقرار الأسري ودرجة مشاركة الزوجة لزوجها في اتخاذ القرارات الأسرية، والعوامل المؤثرة عليها. واستخدمت في التحليلات الإحصائية اختبار T-Test ، وتحليل التباين الأحادي ، واختبار شيفيه ومعامل ارتباط بيرسون بالإضافة إلى التكرارات والنسب المئوية والمتوسطات الحسابية . وأسفرت النتائج عن عدم وجود فروق ذات دلالة إحصائية في درجة مشاركة الزوجة لزوجها في اتخاذ القرارات الأسرية تبعاً لاختلاف مجال القرار ، فيما عدا القرار الخاص باستقدام الخدم فقد وجد فروق ذات دلالة إحصائية عند مستوى معنوية (٠,٠٠١) لصالح مجموعة العاملات كما وجدت فروق ذات دلالة إحصائية في أساليب اتخاذ القرارات الأسرية بين مجموعة العاملات وغير العاملات عند مستوى معنوية (٠,٠٠١) . كما أوضحت النتائج وجود علاقة ارتباطيه بين الاستقرار الأسري ودرجة مشاركة الزوجة لزوجها في اتخاذ القرارات الأسرية (٠,٠١) وعدم وجود فروق ذات دلالة إحصائية في أبعاد الاستقرار الأسري بين مجموعة العاملات وغير العاملات. كما بينت النتائج فروق ذات دلالة إحصائية بين المتغيرات الاجتماعية والاقتصادية للأسرة ودرجة مشاركة الزوجة لزوجها في اتخاذ القرارات الأسرية والاستقرار الأسري عند مستوى معنوية (٠,٠٠١) . وأوصت الدراسة بأهمية توعية الزوجين بالمشاركة في القرارات الأسرية من خلال وسائل الإعلام والمؤسسات المعنية بشئون الأسرة، والاهتمام بوضع الخطط والبرامج التي ترفع من مستوى الأسرة

* أستاذ مشارك بقسم الإسكان وأداره المنزل جامعه الملك عبد العزيز بجده

** محاضر بقسم الاقتصاد المنزلي بكلية العلوم والآداب بالمخواه جامعه الباحة

Research summary

The study is intended to investigate into the relationship between household stability and degree of wife's participation in household decisions, the researcher uses the descriptive analytical method, and the research was applied to a purposive sample size (258) of family housewives distributed on equal basis between working and non working group. In the study three Questionnaires were used to measure household stability and the degree of wife's participation to her husband in household decision making, and the factors affected it. The statistical analysis tests used in the analysis includes, T-Test, One Way Analysis of variances, Scheeffe Test, and person's Correlation Coefficient, in addition to that it uses frequencies, percentages, and averages.

The results have discovered that there is No significant statistical variations in degree of wife's participation in household decision making according to varied decision areas, except in area of housemaid hiring which shows statistical variance among working and non working group at (0.001) level, in favor of working groups, also there are significant statistical variations in decision making methods between couples in both working and non- working groups at significant level (0.001). also the results have shown that there is positive correlation between household stability and degree of wife's participation with husband in household decisions at significant level (0.01), and there is no statistical significant variation in household stability dimensions in both groups. The results also showed that there are significant statistical variations between socioeconomic variables and the degree of wife's participation to her husband in household decision making and household stability at significant level (0.001)

In the light of the findings reached, the study concludes, it is very important to raise the awareness of family on the importance of couples participation in household decisions, because it will enhance the consistency and stability of family, through different media channels and family concerned institutions, and paying attention to design special program and plans that help household members to increase their income and their educational level through the efforts of the concerned institutions.

الاستقرار الأسري وعلاقته بأساليب اتخاذ القرارات بالأسرة السعودية

إعداد

د. زينب محمد عبد الصمد عبد الجليل*
د. نوره مسفر عطية الزهراني**

المقدمة:-

تعد الأسرة الوحدة البنائية الأساسية لمختلف المجتمعات الإنسانية فهي التي تقوم بالدور الرئيسي في بناء صرح أي مجتمع من المجتمعات، بتدعيم وحدته وتماسكه وتنظيم سلوك أفرادها بما يلاءم الأدوار الاجتماعية المختلفة وفقاً لتغيرات العصر (حقي وأبو سكينه، ٢٠٠٢).

وتكشف العلاقات الأسرية عن التغيرات التي لحقت ببناء الأسرة ووظائفها وعلاقاتها الداخلية والخارجية، وأهم العوامل المؤثرة عليها. كذلك تفيد العلاقات الأسرية في التعرف على أهم المعايير التي تقوم عليها الأدوار الاجتماعية لكل فرد من أفراد الأسرة وفقاً لطبيعة ومقومات هذا الدور، وتضاضر جهود أفراد الأسرة لتحقيق أهدافها وإشباع احتياجاتها المتعددة والمتنوعة في ضوء موارد البشرية والمادية المتاحة لضمان توافر مناخ جيد من العلاقات والتفاعلات الأسرية، مما يحقق التوافق الزوجي والأسري. (توفيق، ١٩٩٦).

والحياة سلسلة من القرارات يتخذها الفرد في بيئته وفي المواقف التي يمر بها، والقرارات تتغلغل في كل جوانب العملية الإدارية من تخطيط، وتنظيم، ومتابعه، وتنفيذ، وتقييم. ويتوقف نجاح الفرد أو الأسرة في إدارة شئونها إلى حد كبير على مدى سلامة ورشد القرارات التي يتخذها (نور وآخرون، ١٩٩٤). من خلال المواجهة اليومية للمشكلات المستمرة التي يتعرض لها الفرد ويعمل على حلها (فتحي، ٢٠٠٠).

وأوضحت دراسة خاتوغ (٢٠٠١) وجود علاقة بين متغير فترة الزواج ومشاركة الزوجة في اتخاذ القرارات المتعلقة بها. كما أظهرت النتائج علاقة بين عمر الزوجة ومشاركتها في اتخاذ القرارات الخاصة بها

كما أظهرت نتائج دراسة العليوي (٢٠٠١) إن هجرة الزوج قد عملت على زيادة أدوار ومكانة الزوجة في الأسرة. ولقد وصل الاشتراك في اتخاذ القرارات بين الزوج والزوجة الآن إلى نسبة تعد مرتفعة في الأسرة العربية مما يدل على مبلغ التغيير الذي أصاب الرجل، وعلى الاتجاه الديمقراطي الذي يتزايد نمواً مع الوقت الحاضر. (الشماسي، ٢٠٠٤).

وتعد القرارات بالمشاركة ثمرة جهد ومشاركة من جانب متخذي القرارات وهذا يعكس الأسلوب الديمقراطي، لذا فإن القرارات بالمشاركة أكثر صحة ودقة من القرار الفردي، حيث يتم

* أستاذ مشارك بقسم الإسكان وأداره المنزل جامعة الملك عبد العزيز بجده

** محاضر بقسم الاقتصاد المنزلي بكلية العلوم والآداب بالمخواه جامعة الباحة

تجميع المعلومات من خلال الجماعة، ورؤية موضوعية من أكثر من زاوية وبعد، كما أن المشاركة تتيح فرص لإيجاد حلول واختيار أفضلها وانسبها مما يزيد من وعى وإدراك الأفراد للبدائل ويصبح من السهل تطبيق القرار من خلالهم وتقوية العلاقات الاجتماعية والترابط بين أفراد الأسرة . (ستيكلي، ٢٠٠٠) .

مشكلة البحث :-

تؤدي المشاركة في اتخاذ القرارات إلى تقوية الروابط والعلاقات الأسرية بين أفراد الأسرة، وتدعيم روح التعاون والانسجام، وتنسيق الجهود نحو إنجاز الأعمال المطلوبة، والتأكيد على قيم التضحية والتعاون، والمشاركة ووضوح الأدوار وتحديد المسؤوليات مما يؤدي إلى التفاعل الإيجابي مع الحياة، وتمتع أفراد الأسرة بالصحة النفسية .

ومن هنا تبلورت مشكلة البحث في التساؤلات التالية :

أ) ما مدى مشاركة الزوجة لزوجها في اتخاذ القرارات الأسرية بالأسرة السعودية وما العوامل التي تؤثر على درجة مشاركتها ؟

ب) هل يؤدي الاستقرار الأسري إلى رفع درجة مشاركة الزوجة لزوجها في اتخاذ القرارات الأسرية ؟

أهمية البحث :-

١- يمكن أن يساهم هذا البحث في خدمة المجتمع ودفع عملية التنمية الشاملة للأمام من خلال تفعيل دور المرأة الإيجابي في الأسرة والمجتمع من خلال الارتقاء بمستوى وعيها الإداري ومشاركتها الإيجابية في اتخاذ القرارات الأسرية، من أجل الحفاظ على استقرار الأسرة وتوازنها .

٢- يعد هذا البحث من أولى الدراسات السعودية في هذا المجال بوجه عام وفي مجال تخصص السكن وإدارة المنزل بوجه خاص، والذي يمكن الاستفادة من نتائجه في تدعيم استقرار الأسرة السعودية.

٣- يلقي هذا البحث ضوءاً على قضايا الترابط الأسري وتدعيم قيم التضحية والتعاون والمشاركة ووضوح الأدوار وتحديد المسؤوليات مما يؤدي إلى تمتع أفراد الأسرة بالصحة النفسية والتفاعل الإيجابي مع الحياة ويكون ذلك من خلال المشاركة في اتخاذ القرارات السليمة وتنفيذها بأسلوب علمي.

٤- المساهمة في توعية الزوجات من خلال وسائل الإعلام المختلفة ، خاصة برامج المرأة والأسرة بأهمية مشاركتهن في اتخاذ القرارات الأسرية مما يدعم استقرارهن الأسري .

أهداف البحث :-

يهدف البحث بصورة رئيسية إلى: الكشف عن العلاقة بين الاستقرار الأسري ودرجة مشاركة الزوجة لزوجها في اتخاذ القرارات الأسرية وذلك من خلال:

- ١- الكشف عن درجة مشاركة الزوجة لزوجها في القرارات الأسرية المختلفة تبعاً لاختلاف مجال القرار بين العاملات وغير العاملات .
- ٢- إيجاد الفروق بين العاملات وغير العاملات في أساليب اتخاذ القرارات الأسرية بين الزوجين .
- ٣- الكشف عن العلاقة بين كل من أبعاد الاستقرار الأسري وأساليب المشاركة في اتخاذ القرارات الأسرية بين الزوجين بمجموعة العاملات وغير العاملات .
- ٤- الكشف عن العلاقة بين الاستقرار الأسري بأبعاده ودرجه مشاركته الزوجة لزوجها في اتخاذ القرارات الأسرية .
- ٥- التعرف على العلاقة بين أبعاد الاستقرار الأسري والمتغيرات الاجتماعية والاقتصادية للأسرة (دخل الأسرة ، المستوى التعليمي للزوجين ، حجم الأسرة ، مهنة الزوج ، مدة الزواج ، عمر الزوجة) في مجموعة العاملات وغير العاملات.

مصطلحات البحث :-

• الاستقرار : *Stability*

يشير لفظ الاستقرار إلى تكيف المرء وفقاً للبيئة بصورة تضمن له تحقيق احتياجاته ومطالبه بشكل مقبول، ويشكل الاستقرار توازناً ثابتاً بين الكائن وما يحيط به ، واشباعاً لحاجته بما يحقق له الرضا عن النفس والارتياح لتخفيف التوتر الناتج عن شعوره بالحاجة . (سليمان ، ٢٠٠٤).

• ويعرف الاستقرار الأسري إجرائياً :

بأنه العلاقة الزوجية القائمة على ديمقراطية التعامل، ووضوح الأدوار، وتأكيد قيم التعاون والمشاركة، واكتساب الزوجين صفة التكيف والملائمة في علاقتهما مع بعضهما البعض، وتحمل كل منهما للأخر وقت الشدة أو عند التعرض لصعاب أو مشكلات، بالإضافة إلى التفاعل والتكيف مع المؤثرات الخارجية بما يمهد لحياة أسرية مستقرة . الباحثة

• اتخاذ القرارات : *Decision making*

يعرف القرار بأنه الثبات على اختيار محدد أو إجراء معين (Raymond , 1990). واتخاذ القرارات هو المواجهة اليومية المستمرة للمشكلات التي يتعرض لها الفرد ويعمل على حلها (فتحي، ٢٠٠٠). أما عملية اتخاذ القرار في عملية اختيار برنامج عمل من البدائل المتاحة لحل مشكلة ما (Iussier, 1990). وهي اختيار تصرف معين بعد دراسة وتفكير (الهوري، ١٩٩٧).

• المشاركة : *participation*

تعنى الالتزام العقلي والعاطفي وهي ليست قاصرة على النشاط الجسمي فقط، وهي تزيد من تقبل المسؤولية والتحمس لتنفيذها من خلال الجماعة وتزيد من الترابط بين الأفراد وتتيح لهم فرصة للإبداع والابتكار والمشاركة تحدث نتيجة لوجود الفرد مع جماعة وتفاعله معهم . (القبلان، ١٩٩١).

• وتعرف القرارات الأسرية :

بأنها الاختيارات المقترحة من قبل الزوج والزوجة نتيجة خبراتهما السابقة ويستقر رأيهما على أفضل المقترحات المتاحة التي تؤدي إلى تحقيق الأهداف وتمشى مع القيم والمعايير والعادات، في حدود الإمكانيات المادية والبشرية والبيئية المتاحة وحل المشكلات للأسرة أثناء إدارتها لمجالاتها المعيشية المختلفة . وتشمل القرارات الخاصة برعاية الأبناء، القرارات المتعلقة بالإنفاق والأدخار وميزانية الأسرة ، القرارات الخاصة بإقامة الحفلات، القرارات الخاصة باستقدام الخدم ، القرارات الخاصة بالزيارات العائلية، القرارات الخاصة بشئون الأسرة . الباحثة

• أساليب اتخاذ القرار :-

أسلوب اتخاذ القرارات هو المسلك الذي يتخذه الفرد لبلوغ الهدف أو إيجاد الحل للمشكلة التي تواجهه، ويتوقف اختيار الأسلوب على طبيعة متخذ القرار وطبيعة المشكلة والمعلومات المتوفرة حولها (العضيانى، ١٤٢٤)

إعداد المبدئي للاستبيان :-

تكون الاستبيان في صورته المبدئية من (١٦٥) عبارة وينقسم إلى جزئيين وملحق رقم (٤) يوضح ذلك :-

الجزء الأول- يتكون من جزئيين هما :-

التفاعلات الشخصية بين أفراد الأسرة ، ويتكون من (١٢٧) عبارة موزعة على أربعة أبعاد وهي

• **البعد الأول - العلاقة بين الزوجين .** احتوى هذا المحور على أربعين (٤٠) فقرة تدور حول العلاقة الوثيقة المتبادلة بين الزوجين كما تبدو في تبادل وجهات النظر والمشاركة في مناقشة أمور الأسرة، والتقبل والاحترام المتبادل، وسيادة العلاقات الديمقراطية في اتخاذ القرارات التي تخص شئون الأسرة .

• **البعد الثاني- علاقة الأب مع الأبناء .** واحتوى هذا المحور على عشرون (٢٠) فقرة تدور حول العلاقة بين الأب والأبناء، ومدى التفاهم والتعاون بينهم .

• **البعد الثالث - علاقة الأم مع الأبناء .** واحتوى هذا المحور على اثنان وعشرون (٢٢) عبارة تدور حول العلاقة بين الأمهات والأبناء ومدى العلاقة التي تربطهم ببعض .

• **البعد الرابع- علاقة الأبناء مع بعضهم البعض .** واحتوى هذا المحور على خمسة عشر (١٥) عبارة تدور حول العلاقة بين الأبناء مع بعضهم البعض ومدى التقارب بينهم .

الجزء الثاني - ادوار أفراد الأسرة وتتكون من (٤٨) عبارة موزعة على ثلاثة محاور وهي:-

• **البعد الأول - دور الزوج في الأسرة .** واحتوى هذا المحور على سبعة عشر (١٧) عبارة تدور حول دور الزوج في الأسرة وأهمية وجوده بين أفراد الأسرة

• **البعد الثاني - دور الزوجة في الأسرة .** واحتوى هذا المحور على خمسة عشر (١٥) عبارة تدور حول دور الزوجة في الأسرة ومدى تفاعلها في الأسرة.

• **البعد الثالث - عمل الزوجة وأثره على الاستقرار الأسري .** واحتوى هذا المحور على ستة عشر (١٦) عبارة تدور حول عمل الزوجة وأثره على الاستقرار الأسري وكانت الإجابة على أسئلة الاستبيان عن طريق اختيار إجابة واحدة من ثلاث إجابات (غالباً، أحياناً، أبداً) وعلى مقياس متصل (١.٢.٣) مع الوضع في الاعتبار بأن بعض العبارات تأخذ الاتجاه الايجابي والبعض الآخر يأخذ الاتجاه السلبي .

ثالثاً - استبيان المشاركة في اتخاذ القرارات الأسرية مكون من (٩٧) عبارة موزعة على سبعة محاور وملحق رقم (٤) يوضح ذلك . وهي كالتالي :-

• **المحور الأول - مجال رعاية الأبناء .** واحتوى هذا المحور على ثمانية وثلاثون (٣٨) عبارة تدور حول مجال رعاية الأبناء في جميع شئون حياتهم .

• **المحور الثاني- المجالات الاقتصادية الخاصة وهي (بالإنفاق ، الادخار،الميزانية)** واحتوى هذا المحور على واحد وعشرون (٢١) عبارة تدور حول طرق الإنفاق والادخار وميزانية الأسرة واشترك الزوجين في تحديد بنود للإنفاق في ميزانية الأسرة وفي تحديد ميزانية الأسرة لشراء الأثاث والأدوات، وفي تحديد ميزانية الأسرة للترفيه ، وفي مناقشه الزوج في قرارات الميزانية قبل وضعها .

• **المحور الثالث - إقامة الحفلات .** واحتوى هذا المحور على ستة (٦) عبارات تدور حول كيفية القرارات الخاصة بإقامة الحفلات والإعداد لها واشترك الزوجين في تحديد المناسبات التي سوف يحتفل بها ، ومشاركه الزوج ولأبناء بالتجهيز للاحتفال

• **المحور الرابع - استخدام الخدم** واحتوى هذا المحور على ثمانية (٨) عبارات تدور حول كيفية القرارات الخاص باستقدام الخدم، واشترك الزوج ولأبناء في تحديد حاجة الأسرة في استخدام الخدم، ومشاركه الزوج في تحديد مواصفات الخدم، ومسئوليه الزوج عن الإجراءات الخاصة باستقدام الخدم ، واشترك الزوجين في ضرورة أهمية وجود الخدم في المنزل .

• **المحور الخامس- الزيارات العائلية.** واحتوى هذا المحور على عشرة (١٠) عبارات تدور حول كيفية القرارات الخاصة بالزيارات العائلية، ومشاركه الزوج ولأبناء في تحديد مواعيد الزيارة العائلية، اشترك الزوجين في تحديد الأفراد والعائلات التي نرغب في زيارتهم، اشترك الزوجين ولأبناء في تحديد زيارة الجيران.

• **المحور السادس- إدارة شئون الأسرة .** واحتوى هذا المحور على تسعة (٩) عبارات تدور حول كيفية القرارات المتعلقة بإدارة شئون الأسرة ، واشترك الزوجين ولأبناء في تحديد نوعية الطعام الذي تتناوله الأسرة ، ومشاركه الزوج في تحديد مواعيد تناول الوجبات خارج المنزل ، واشترك الزوج ولأبناء في تحديد نوع الملابس المراد شراءها لأبنائنا ، ومشاركه الزوجين بالرأي عند اتخاذ قرار شراء الأجهزة الكهربائية ، ومشاركه الزوجين في تحديد احتياجات الأسرة لبعض الأثاث.

حساب الصدق باستخدام اختبار ألفا كرونباخ :-

- تم حساب صدق الاختبار عن طريق اختبار ألفا كرونباخ وكانت النتائج كالآتي :
- بالنسبة للعمليات كانت النتائج على مستوى دلالة (٠,٠٠١) جميع عبارات لاستبانته كانت نتيجة الاختبار (٠,٩٥٩٤) بما أن قيمة الاختبار أعلى من (٠,٦) إذن يمكن الاعتماد على البيانات المعبأة في الاستبيانات من حيث صدق هذه العبارات، بالنسبة لاستبانته بشكل عام.
 - الاستقرار الأسري. كانت نتيجة الاختبار ٠,٩١٥٢ بما أن قيمة الاختبار أعلى من ٠,٦ إذن يمكن الاعتماد على البيانات المعبأة في الاستبيانات من حيث صدق هذه البيانات، لعبارات الاستقرار الأسري.
 - المشاركة في اتخاذ القرار . كانت نتيجة الاختبار ٠,٩٥٤٧ بما أن قيمة الاختبار أعلى من ٠,٦ إذن يمكن الاعتماد على البيانات المعبأة في الاستبيانات من حيث صدق هذه البيانات، لعبارات المشاركة في اتخاذ القرار.
 - أساليب اتخاذ القرار. كانت نتيجة الاختبار ٩٢١٨ بما أن قيمة الاختبار أعلى من ٠,٦ إذن يمكن الاعتماد على البيانات المعبأة في الاستبيانات من حيث صدق هذه البيانات، لعبارات أساليب اتخاذ القرار

ثبات الاختبار: -

- استخدمت الباحثة طريقة التجزئة النصفية في حساب ثبات الاختبار وكانت جميع الإبعاد عند دلالة ٠,٠٠١ وكانت النتائج كما يلي :
- جميع فقرات لاستبانته . كانت نتيجة الاختبار ٠,٨٥٤٥ بما أن قيمة الاختبار أعلى من ٠,٦ إذن يمكن الاعتماد على البيانات المعبأة في الاستبيانات من حيث ثبات هذه البيانات، بالنسبة لاستبانته بشكل عام.
 - الاستقرار الأسري. كانت نتيجة الاختبار ٠,٨٤٤٧ بما أن قيمة الاختبار أعلى من ٠,٦ إذن يمكن الاعتماد على البيانات المعبأة في الاستبيانات من حيث ثبات هذه البيانات، لعبارات الاستقرار الأسري.
 - المشاركة في اتخاذ القرار . كانت نتيجة الاختبار ٠,٨٥٣٨ بما أن قيمة الاختبار أعلى من ٠,٦ إذن يمكن الاعتماد على البيانات المعبأة في الاستبيانات من حيث ثبات هذه البيانات، لعبارات المشاركة في اتخاذ القرار.
 - أساليب اتخاذ القرار. كانت نتيجة الاختبار ٠,٨٥٨٢ بما أن قيمة الاختبار أعلى من ٠,٦ إذن يمكن الاعتماد على البيانات المعبأة في الاستبيانات من حيث صدق هذه البيانات، لعبارات أساليب اتخاذ القرار

ثبات أداة الدراسة.

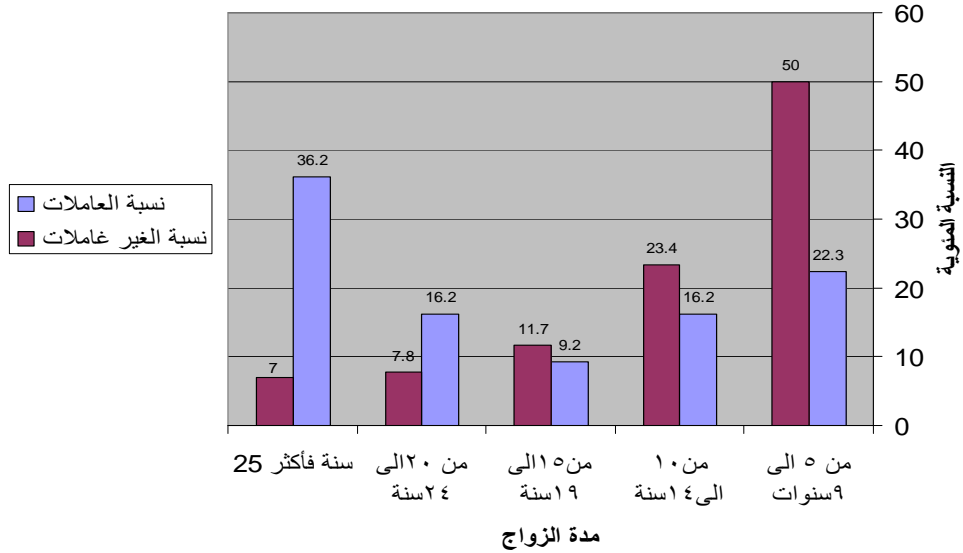
بلغت قيمة ألفا كرونباخ لثبات أداة الدراسة سواء بالنسبة لثبات أداة الدراسة للعاملات أو غير العاملات حوالي (٠,٩٩٩) وهي نسبة عالية . وعليه فإن أداة الدراسة تحقق نسبة ثبات عالية تقارب النسبة الكاملة ١٠٠% مما يعنى مدى صلاحيتها لقياس الأهداف التي من أجلها صممت .

وصف العينة

١- مدة الزواج

جدول (١) توزيع أفراد عينة البحث وفقاً لمدة الزواج

مجموعة غير العاملات		مجموعة العاملات		مدة الزواج
النسبة المئوية	العدد	النسبة المئوية	العدد	
٥٠,٠	٦٤	٢٢	٢٩	من ٥ إلى ٩ سنوات
٢٣,٤	٣٠	١٦	٢١	من ١٠ إلى ١٤ سنة
١١,٧	١٥	٩	١٢	من ١٥ إلى ١٩ سنة
٧,٨	١٠	١٦	٢١	من ٢٠ إلى ٢٤ سنة
٧,٠	٩	٣٦	٤٧	٢٥ سنة فأكثر
%٩٩,٩	١٢٨	%١٠٠	١٣٠	المجموع



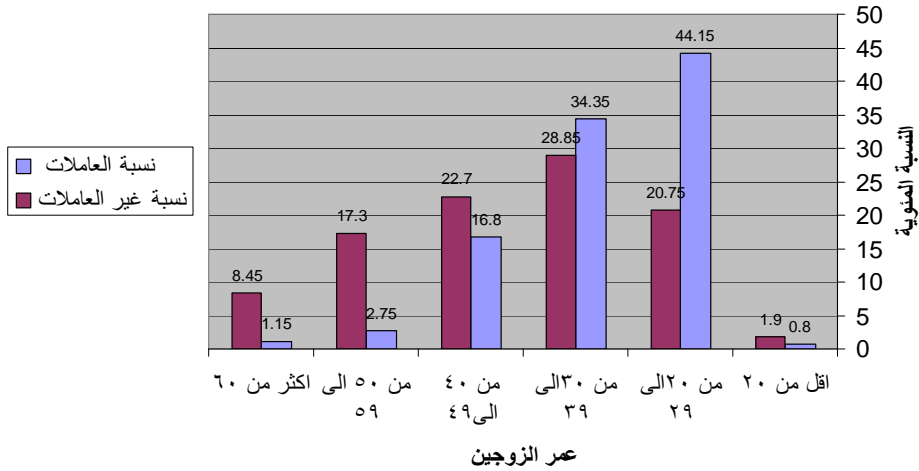
شكل (٧) توزيع عينة البحث وفقاً لمدة الزواج

يتضح من جدول (١) والشكل (٧) أن اعلي نسبة من مجموعة العائلات تقع مدة زواجهن في الفئة (٢٥ سنة فأكثر) بنسبه ٣٦.٢% و اعلي نسبة لغير العائلات مدة زواجهن تقع في الفئة (٥-٩ سنوات) بنسبه ٥٠% كما بلغت اقل نسبة للعائلات وهي ٢, ٩% مدة زواجهن تقع في الفئة (١٥-١٩ سنة) و اقل نسبة لغير العائلات ٧% مدة زواجهن تقع في الفئة (٢٥ سنة فأكثر). مما يدل على صغر مدة زواج غير العائلات مقارنة بالعائلات .

٢- عمر الزوجين :

جدول (٢) توزيع أفراد عينة البحث وفقاً لعمر الزوجين

مجموعة غير العائلات		مجموعة العائلات		العمر
النسبة المئوية	العدد	النسبة المئوية	العدد	
١.٩	٣	٠.٨	١	اقل من ٢٠
٢٠.٧٥	٢٧	٤٤.١٥	٥٧	من ٢٠ إلى ٢٩
٢٨.٨٥	٣٨	٣٤.٣٥	٤٤	من ٣٠ إلى ٣٩
٢٢.٧	٣٠	١٦.٨	٢٢	من ٤٠ إلى ٤٩
١٧.٣	٢٣	٢.٧٥	٤	من ٥٠ إلى ٥٩
٨.٤٥	١١	١.١٥	٢	أكثر من ٦٠
%١٠٠	١٣٠	%١٠٠	١٢٨	المجموع



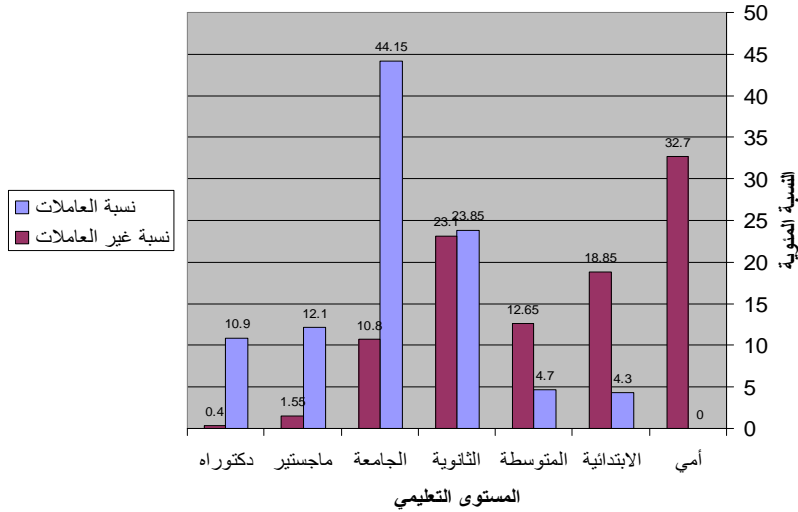
شكل (٨) توزيع أفراد عينة البحث وفقاً لعمر الزوجين

يتضح من جدول (٢) والشكل (٨) أن اعلي نسبة من مجموعة العاملات تقع في الفئة العمرية (٢٠ - ٢٩) بنسبة ٤٤,١٥% و اعلي نسبة بمجموعة غير العاملات تقع في الفئة العمرية (٣٠ - ٣٩) بنسبة ٢٨,٨٥% كما بلغت أقل نسبة للعاملات ٠,٨% مقابل ١,٩% لغير العاملات تقع في الفئة العمرية (أقل من ٢٠) على الترتيب .

٣- المستوى التعليمي للزوجين:

جدول (٣) توزيع أفراد عينة البحث وفقاً للمستوى التعليمي للزوجين

مجموعة غير العاملات		مجموعة العاملات		المستوى التعليمي
النسبة المئوية	العدد	النسبة المئوية	العدد	
٣٣	٤٤	٠	٠	أمي
١٩	٢٥	٤,٣	٦	الابتدائية
١٣	١٧	٤,٧	٦	المتوسطة
٢٣	٣٠	٢٣,٨٥	٣١	الثانوية
١١	١٤	٤٤,١٥	٥٧	الجامعة
٢	٢	١٢,١	١٦	ماجستير
٠,٤	٠,٥	١٠,٩	١٤	دكتوراه
%١٠٠	١٣٠	%١٠٠	١٢٨	المجموع



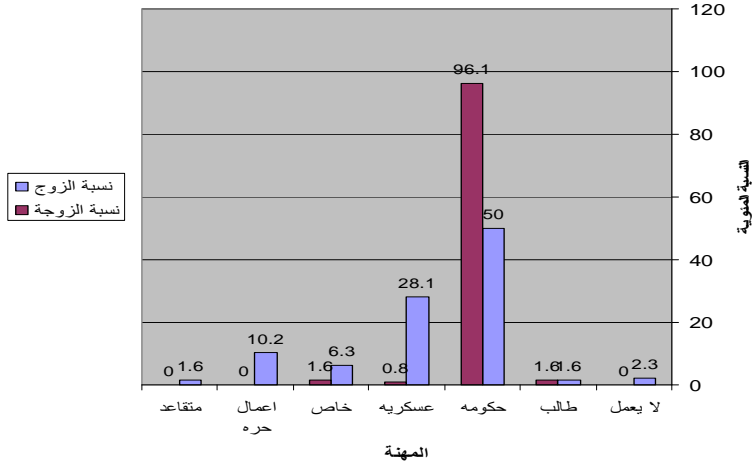
شكل (٩) توزيع أفراد عينة البحث وفقاً للمستوى التعليمي للزوجين

يتضح من جدول (٣) والشكل (٩) أن اعلي نسبة للمستوى التعليمي بمجموعة العاملات بالمستوى الجامعي مقابل نسبة ٣٢,٧% بالمستوى التعليمي أمي بمجموعة غير

العاملات. وأن أقل نسبة ٤.٢% في المرحلة الابتدائية بمجموعة العاملات ، مقابل نسبة ٠.٤% في مرحلة الدكتوراه بمجموعة غير العاملات . مما يدل على ارتفاع المستوى التعليمي
 ٤. مهنة الزوجين :

جدول (٤) توزيع أفراد عينة البحث وفقاً لمهنة الزوجين

المهنة	الزوج		الزوجة	
	العدد	النسبة المئوية	العدد	النسبة المئوية
لا يعمل	٣	٢.٣	٠	٠
طالب	٢	١.٦	٢	١.٦
حكومة	٦٤	٥٠	١٢٣	٩٦.١
عسكريه	٣٦	٢٨.١	١	٠.٨
خاص	٨	٦.٣	٢	١.٦
أعمال حرة	١٣	١٠.٢	٠	٠
متقاعد	٢	١.٦	٠	٠
المجموع	١٢٨	%١٠٠	١٢٨	%١٠٠



شكل (١٠) توزيع أفراد عينة البحث وفقاً لمهنة الزوجين

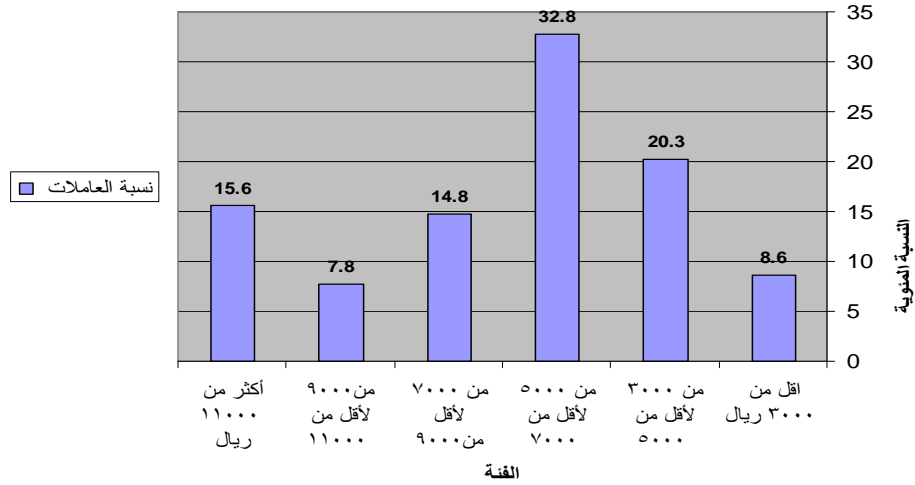
يتضح من جدول (٤) والشكل (١٠) أن أعلى نسبة لمهنة الأزواج ٥٠% وظائف حكومية بينما أقل نسبة لمهنة الأزواج ١.٦% طلاب ومتقاعدون ، أما بالنسبة لمهنة الزوجات كانت أعلى نسبة ٩٦% بالوظائف الحكومية وأقل نسبة ١.٦% طالبات ونفس النسبة للآئي يعملن بالقطاع الخاص .

متموسط الدخل الشهري للأسرة:

جدول (٦) توزيع أفراد عينة البحث وفقاً لمتوسط الدخل الشهري

مجموعة العائلات		الفئة
النسبة المئوية	العدد	
٨,٦	١١	أقل من ٣٠٠٠ ريال
٢٠,٣	٢٦	من ٣٠٠٠ لأقل من ٥٠٠٠
٣٢,٨	٤٢	من ٥٠٠٠ لأقل من ٧٠٠٠
١٤,٨	١٩	من ٧٠٠٠ لأقل من ٩٠٠٠
٧,٨	١٠	من ٩٠٠٠ لأقل من ١١٠٠٠
١٥,٦	٢٠	أكثر من ١١٠٠٠ ريال
%١٠٠	١٢٨	المجموع

نسبة العائلات



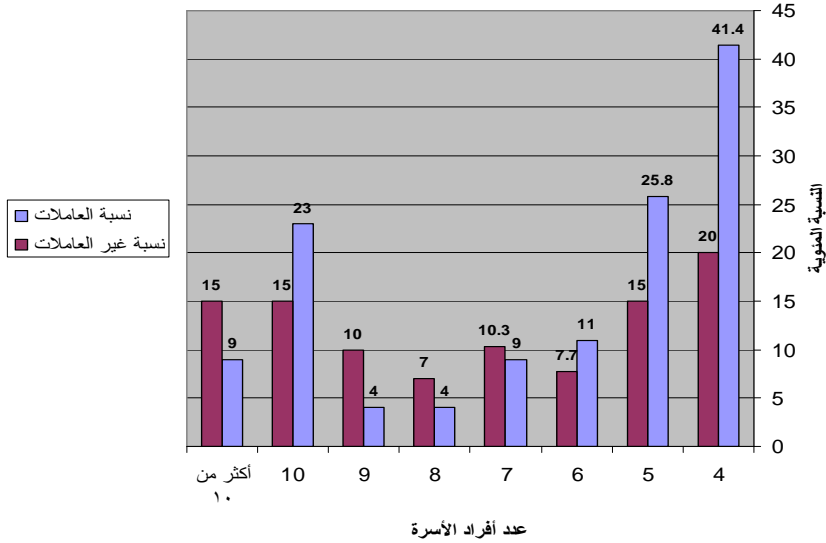
شكل (١٢) توزيع أفراد عينة البحث وفقاً لمتوسط الدخل الشهري

يتضح من جدول (٦) والشكل (١٢) أن أعلى نسبة لمتوسط الدخل الشهري للأسرة تقع في الفئة (٥٠٠٠ إلى أقل من ٧٠٠٠) بنسبة ٣٢,٨% وأقل نسبة ٧,٨% تقع في فئة الدخل من (٩٠٠٠ إلى أقل من ١١٠٠٠).

٦- عدد أفراد الأسرة :

جدول (٨) توزيع أفراد عينة البحث وفقاً لعدد أفراد الأسرة

مجموعة غير العاملات			مجموعة العاملات			عدد أفراد الأسرة
النسبة المئوية	س × ك	العدد	النسبة المئوية	س × ك	العدد	
٢٠	١٠٨	٢٧	٤١.٤	٢١٢	٥٣	٤
١٥	٩٥	١٩	٢٥.٨	١٦٥	٣٣	٥
٧.٧	٦٠	١٠	١١	٨٤	١٤	٦
١٠.٣	٩٨	١٤	٩	٨٤	١٢	٧
٧	٧٢	٩	٤	٤٨	٦	٨
١٠	١١٧	١٣	٤	٥٤	٦	٩
١٥	١٩٠	١٩	٢٣	٣٠	٣	١٠
١٥	٢٢٨	١٩	٩	١٢	١	أكثر من ١٠
%١٠٠	٩٦٨	١٣٠	%١٠٠	٦٨٩	١٢٨	المجموع



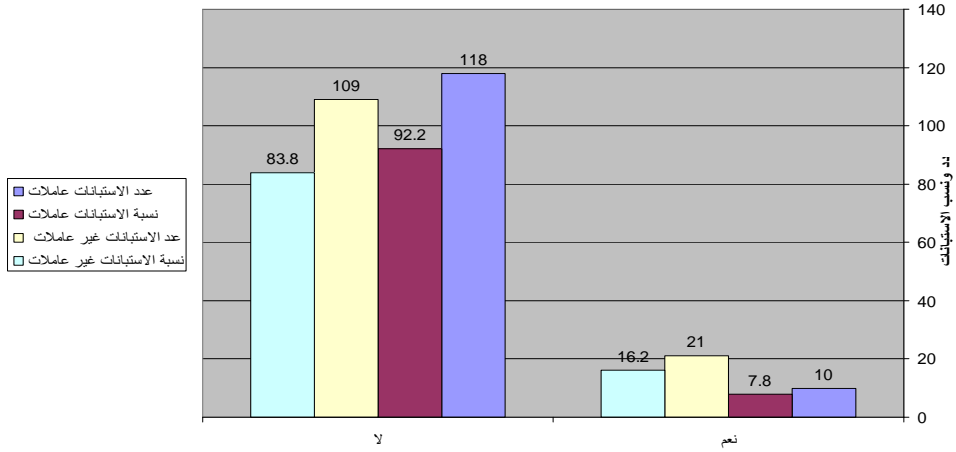
شكل (١٤) توزيع أفراد العينة تبعاً لعدد أفراد الأسرة

يتضح من جدول (٨) والشكل (١٤) أن متوسط عدد أفراد الأسرة للعاملات = $689 \div 128 = 5.38$ ، وهذا يدل على أن مجموعة العاملات أسر متوسطة الحجم، ومجموعة غير العاملات أسر كبيرة الحجم، مما يدل على اهتمام العاملات بتنظيم أسرهن .

٧ - إقامة احد الأقارب مع الأسرة

جدول (٩) توزيع أفراد عينة البحث وفقاً لمتغير الإقامة مع أفراد الأسرة

مجموعة غير العائلات		مجموعة العائلات		البيان
النسبة المئوية	العدد	النسبة المئوية	العدد	إقامة احد الأقارب مع الأسرة
١٦.٢	٢١	٧.٨	١٠	نعم
٨٣.٨	١٠٩	٩٢.٢	١١٨	لا
%١٠٠	١٣٠	%١٠٠	١٢٨	المجموع



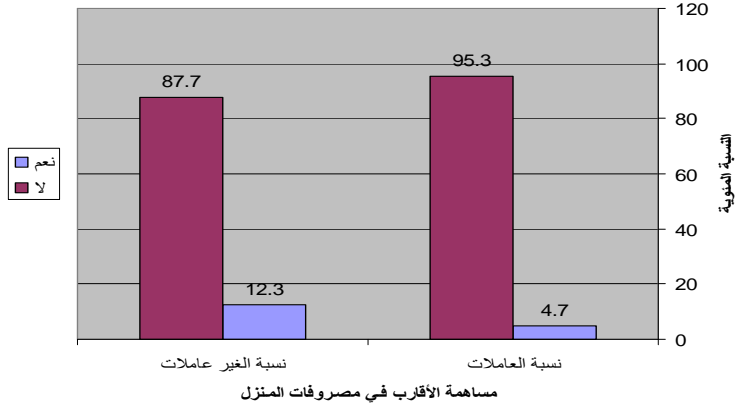
شكل (١٥) توزيع أفراد عينة البحث وفقاً لمتغير الإقامة مع أفراد الأسرة

يتضح من جدول (٩) والشكل (١٥) أن نسبة ٧.٨% من الأقارب يقمن مع مجموعة الزوجات العائلات، في حين بلغت هذه النسبة لمجموعة غير العائلات ١٦.٢% مما يدل على أن أسر الزوجات العائلات أكثر استقلالية عن غيرها في مجتمع عينة الدراسة.

٨ - مساهمة الأقارب في مصروفات المنزل :

جدول (١٠) توزيع أفراد عينة البحث وفقاً لدرجة مساهمة الأقارب في مصروفات المنزل

مجموعة غير العائلات		مجموعة العائلات		مساهمه الأقارب في مصروفات المنزل
النسبة المئوية	العدد	النسبة المئوية	العدد	
١٢.٣	١٦	٤.٧	٦	نعم
٨٧.٧	١١٤	٩٥.٣	١٢٢	لا
%١٠٠	١٣٠	%١٠٠	١٢٨	المجموع



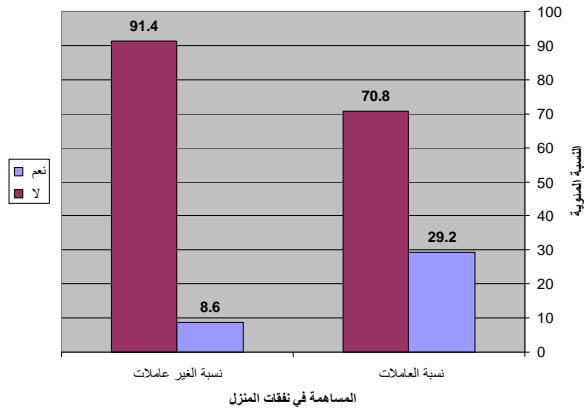
شكل (١٦) توزيع أفراد عينة البحث وفقاً لدرجة مساهمة الأقرب في مصروفات المنزل

يتضح من جدول (١٠) والشكل (١٦) أن نسبة مساهمة المقيمين من الأقرب في مصروفات المنزل ٤.٧ % في مجموعة العاملات مقابل ١٢.٣ % في مجموعة غير العاملات ، وهذا يمكن إرجاعه إلى زيادة نسبة المقيمين من الأقرب بمجموعة الزوجات غير العاملات .

٩- مدى مساهمة الزوجة في نفقات المعيشة :

جدول (١١) توزيع أفراد عينة البحث وفقاً لمدى مساهمة الزوجة في نفقات المعيشة (دخل خاص)

مجموعة غير العاملات		مجموعة العاملات		المساهمة في نفقات المنزل
النسبة المئوية	العدد	النسبة المئوية	العدد	
٨.٦	١١	٢٩.٢	٣٨	نعم
٩١.٤	١١٧	٧٠.٨	٩٢	لا
%١٠٠	١٢٨	%١٠٠	١٣٠	المجموع



شكل (١٧) توزيع أفراد عينة البحث وفقاً لمدى مساهمة الزوجة في نفقات المعيشة

يتضح من جدول (١١) والشكل (١٧) أن أعلى نسبة لمساهمة الزوجة في مصروفات المنزل ٧٠.٨ % في مجموعة العاملات مقابل ٩١.٤ % في مجموعة غير العاملات (لا) وهذا يدل على مساهمة الزوجة الغير عاملة بدرجة اكبر من العاملة في نفقات الأسرة ، كذلك مكانة الزوجة العاملة وتمتعها بالاستقلالية .

الفرض الأول:

" تختلف درجة مشاركة الزوجين في اتخاذ القرارات الأسرية تبعاً لاختلاف مجال القرارات الأسرية ". بين مجموعتي العاملات وغير العاملات .

للتحقق من صحة هذا الفرض تم إيجاد قيمة (ت) T-Test للوقوف على دلالة الفروق بين المتوسطات في مجالات المشاركة لدى عينة البحث بين مجموعتي العاملات وغير العاملات والجدول التالي يوضح ذلك :

جدول (١٨)

الفروق بين المتوسطات حول مشاركة الزوجة لزوجها في اتخاذ القرارات الأسرية للعينة موضوع البحث
(العاملات - غير العاملات)

مستوى الدلالة	قيمة اختبار (ت)	درجة الحرية	العينة				البيان
			مجموعة غير العاملات ن = ١٣٠		مجموعة العاملات ن = ١٢٨		
			الانحراف المعياري	المتوسط	الانحراف المعياري	المتوسط	
٠,٢٦٢	١,١٢٣-	٢٥٦	٠,٥٩	٢,٤٩	٠,٥٤	٢,٥٧	المشاركة في اتخاذ القرار في مجال رعاية الأبناء
٠,٥٣٦	٠,٦٢٠-	٢٥٦	٠,٦٥	٢,٢٢	٠,٦٣	٢,٢٧	المشاركة في اتخاذ لقرار في المجالات الاقتصادية
٠,٦٨٨	٠,٤٠٢-	٢٥٦	٠,٦٦	٢,٢٩	٠,٥٦	٢,٣٢	المشاركة في اتخاذ القرار في المجالات الخاصة بإقامة العفلات
***٠,٠٠٦	٢,٧٦٣-	٢٥٦	٠,٧٤	٢,١٦	٠,٦٥	٢,٤٠	المشاركة في اتخاذ القرار في المجالات الخاصة باستخدام الخدم
٠,٤٧٢	٠,٧٢١-	٢٥٦	٠,٥٧	٢,٤٥	٠,٤٩	٢,٥٠	المشاركة في اتخاذ القرار في المجالات الخاصة بالزيارات العائلية
٠,٠٧٦	١,٧٨٤-	٢٥٦	٠,٦٤	٢,٣٣	٠,٦٠	٢,٤٦	المشاركة في اتخاذ القرار في المجالات الخاصة بإدارة شؤون الأسرة
تم احتساب قيمة (ت) الجدولية عند مستوى معنوية (٠,٠٠١) ودرجة حرية (٢٥٦) حيث تساوى ١,٦٤٥							

يتضح من جدول (١٨) عدم وجود فروق ذات دلالة إحصائية في درجة مشاركة الزوجة لزوجها في اتخاذ القرارات الأسرية بين مجموعتي العاملات وغير العاملات، حيث تشير إلى ذلك قيم اختبار (ت) المحسوبة من بيانات العينة التي تقل عن قيمة (ت) الجدولية عند مستوى معنوية (٠,٠٠١) ودرجة حرية (٢٥٦) حيث بلغت قيمة t الجدولية (١,٦٤٥) .

كما أظهرت النتائج أن هناك فروق في متوسطات درجه المشاركة في اتخاذ القرار في المجال الخاص بإدارة شؤون الأسرة بين المجموعتين ، إلا أن هذه الفروق ليست معنوية ، إلا أن النتائج أوضحت

وجود فروق ذات دلالة إحصائية بين ريات الأسر العاملات وغير العاملات في المجال الخاص باستقدام الخدم عند مستوى معنوية (٠,٠٠١). مما يدل على أن الزوجة العاملة لها نفوذ كبير في المشاركة في القرار الخاص باستقدام الخدم (السائقين، والخادمت).

كما يتبين من جدول (١٨) وجود فروق في متوسطات درجات المشاركة وفقاً لمجال القرار في مجموعة العاملات حيث يتبين ارتفاع متوسط المشاركة في مجال رعاية الأبناء، يليه المشاركة في المجال الخاص بالزيارات العائلية ثم المجال الخاص بإدارة شؤون الأسرة ثم المجال الخاص باستقدام الخدم وأخيراً مجال إدارة الحفلات ثم المجالات الاقتصادية.

كما يظهر الجدول وجود فروق في متوسطات درجات المشاركة في القرارات الأسرية وفقاً لمجال القرار في مجموعة غير العاملات حيث نجد ارتفاع متوسطات درجات المشاركة في مجال رعاية الأبناء، يليه المجال الخاص بالزيارات العائلية ثم المجالات الخاصة بإدارة شؤون الأسرة، ثم المجالات الاقتصادية وأخيراً مجال استخدام الخدم. مما يدل على وجود فروق في متوسطات درجات المشاركة تبعاً لاختلاف مجال القرار في كل مجموعة.

وتتفق نتائج هذه الدراسة مع دراسة (استيرو، ١٩٨١م) والتي أكدت على أن ربة الأسرة لا تتخذ كثيراً من القرارات الحيوية بمفردها ولكنها استأثرت باتخاذ القرارات التي تتعلق باختبار أصناف الطعام وشراء الأدوات المنزلية، وبلغت نسبة مساهمة الزوجة في اتخاذ القرارات الخاصة بالاستهلاك الأسري على النحو التالي: الزوجة منفردة ٢٥,١٪، من الزوجة بمشاركة الزوج ٣٥٪، الزوج منفرد ٢٤,٨٪.

الفرض الثاني :-

" توجد فروق ذات دلالة إحصائية بين العاملات وغير العاملات في أساليب اتخاذ القرارات الأسرية بين الزوجين.

للتحقق من صحة هذا الفرض تم إيجاد قيمة (ت) T-Test للوقوف على دلالة الفروق في المتوسطات حول أساليب اتخاذ القرارات الأسرية لدى عينة البحث بين مجموعتي العاملات وغير العاملات والجدول التالي يوضح ذلك .

جدول (١٩)

الفروق في المتوسطات حول أساليب اتخاذ القرارات الأسرية (في مجموعتي العاملات - غير العاملات)

مستوى الدلالة	قيمة اختبار (ت)	درجة الحرية	العينة				البيان
			مجموعة غير العاملات ن = ١٢٠		مجموعة العاملات ن = ١٢٨		
			الانحراف المتوسط المعياري	الانحراف المتوسط المعياري	الانحراف المتوسط المعياري	الانحراف المتوسط المعياري	
٠,٠٩٣	١,٦٨٥	٢٥٦	٠,٨٢	١,٨٢	٠,٧٧	١,٦٦	اتخاذ القرار من جانب واحد لله الزوج لله دون مناقشة مع بقية أفراد الأسرة
***٠,٠٠	٤,٩٦٩-	٢٥٦	٠,٦٠	٢,٤٥	٠,٤٢	٢,٧٧	اشترك الزوجين في مناقشة المشكلة والموقف وحدوث تعارض في الآراء سرعان ماتزول ويسود التفاهم الأسري
٠,٨٣٩	٠,٢٠٣-	٢٥٦	٠,٦٠	٢,٤٨	٠,٦١	٢,٥٠	مناقشة المشكلة أو الموقف بين الزوجين قبل اتخاذ القرار ويكون القرار لأحدهما وقفاله لجال القرار بشأن الموضوعات التي تخص الزوج
٠,٢٠٣	١,٢٧٧-	٢٥٦	٠,٥٨	١,٨٢	٠,٧٥	١,٩٢	مناقشة المشكلة أو الموقف بين الزوجين قبل اتخاذ القرار ويكون القرار لأحدهما وقفاله لجال القرار بشأن الموضوعات التي تخص الزوجة
***٠,٠٠	٤,٤٠٩	٢٥٦	٠,٥١	٢,٧٢	٠,٨١	٢,٣٥	أحاول التوفيق بين أهداف ورغبات أفراد الأسرة عند التعرض لمشكلة ما
تم احتساب قيمة (ت) الجدل ولديه عند مستوى معنوية (٠,٠٠١) ودرجة حرية (٢٥٦) حيث تساوي ١,٦٤٥							

يتضح من جدول (١٩) وجود فروق ذات دلالة إحصائية بين مجموعتي العاملات وغير العاملات لصالح مجموعة العاملات عند مستوى معنوية (٠,٠٠١) بالنسبة لأسلوب "اشترك الزوجين في مناقشة المشكلة أو الموقف وحدوث تعارض في الآراء سرعان ماتزول ويسود التفاهم الأسري" (وتكون الزوجة صاحبة القرار) لصالح مجموعة العاملات، حيث تشير قيمة المتوسط الحسابي المرجح (٢,٧٧) لمجموعة العاملات مقابل (٢,٤٥) لمجموعة غير العاملات. كما تشير قيمة الدلالة الإحصائية إلى معنوية هذه الفروق (٠,٠٠١). مما يدل على أن الزوجة العاملة تشارك في اتخاذ القرارات الأسرية من خلال مناقشة المشكلة أو الموقف مع الزوج قبل اتخاذ القرار. وهذا النوع من أساليب اتخاذ القرار يتبع الأسلوب التكافؤي وهي القرارات التي تتسم بمبدأ المشاركة بين الزوجين في اتخاذ القرارات الأسرية (McCrosby 1971).

كما يتبين من الجدول وجود فروق في متوسطات أساليب اتخاذ القرارات الأسرية في مجموعتي العاملات وغير العاملات عند مستوى معنوية (٠,٠٠١) في أسلوب أحاول التوفيق بين أهداف ورغبات أفراد الأسرة عند التعرض لمشكلة ما أثناء المناقشة الجماعية" (وتكون الزوجة صاحبة القرار) يكون لصالح مجموعة غير العاملات. حيث تشير قيمة المتوسط الحسابي المرجح (٢,٣٥) لمجموعة العاملات مقابل (٢,٧٢) لمجموعة غير العاملات. كما تشير قيمة الدلالة الإحصائية إلى معنوية هذه الفروق (٠,٠٠١). وهذا النوع من أساليب اتخاذ القرار يتبع الأسلوب الديمقراطي، حيث يتم تكثيف

المناقشات حول المشكلة أو الموقف، مما يؤدي إلى نتائج تحقق رغبات جميع أفراد الأسرة (شلمي وعبدالصمد، ٢٠٠١).

كما يتضح من جدول (١٩) فروق في متوسطات درجات أسلوب "اتخاذ القرار من جانب واحد" الزوج" دون مناقشة مع بقية أفراد الأسرة" (ويكون الزوج هو صاحب القرار) لصالح مجموعة غير العاملات إلا أن هذه الفروق ليست معنوية وهذا النوع من أساليب اتخاذ القرار يتبع الأسلوب الاحتكاري وهي القرارات التي تعبر عن علاقة سيطرة وخضوع ومر ونواهي غالباً ما يمثلها الأب، (McCrosby 1971).

كما يلاحظ أنه بالنسبة لأسلوبي" مناقشة المشكلة أو الموقف بين الزوجين قبل اتخاذ القرار ويكون القرار لأحدهما وفقاً لمجال القرار بشأن الموضوعات التي تخص الزوج" (ويكون الزوج صاحب القرار) و"مناقشة المشكلة أو الموقف بين الزوجين قبل اتخاذ القرار لأحدهما وفقاً لمجال القرار بشأن الموضوعات التي تخص الزوجة" (وتكون الزوجة صاحبة القرار) وجود فروق في متوسطات العاملات وغير العاملات إلا أن هذه الفروق ليست معنوية. وهذا النوع من أساليب اتخاذ القرار يتبع الأسلوب التكاملي وهي التي يتم فيها توزيع الأدوار بالتساوي بين الزوجين في اتخاذ القرارات الأسرية. (McCrosby، 1971).

ومما سبق يتضح أن الزوجة العاملة وغير العاملة لها تأثير في أساليب اتخاذ القرارات الأسرية. وتتفق نتائج هذه الدراسة مع دراسة (خاتوغ، ٢٠٠١) والتي أكدت على أن الزوجة تتمتع باستقلالية كبيرة في اتخاذ القرارات المتعلقة بها، وإنها تشارك بشكل جيد في القرارات الأسرية، في حين مشاركتها ضعيفة فيما يتعلق بالقرارات المتعلقة بالزوج. بالمقابل فقد تبين أن الزوج يشارك وبشكل فعال في القرارات المتعلقة بالزوجة والأسرة، وأنه ينوب عن الزوجة في اتخاذ بعض القرارات الخاصة بها، بالمقابل فإن الزوجة لا تتخذ أبداً أي قرار متعلق بالزوج بصورة منفردة، أما فيما يتعلق بآثار المتغيرات على مشاركة الزوجة في اتخاذ القرارات.

الفرض الثالث:

توجد علاقة ارتباطية موجبة بين أبعاد الاستقرار الأسري وأساليب مشاركة الزوجة لزوجها في اتخاذ القرارات الأسرية.

للتحقق من صحة هذا الفرض تم إجراء اختبار معامل ارتباط بيرسون لدى عينة البحث بين مجموعتي العاملات وغير العاملات والجدول التالي يوضح ذلك.

الفرض الرابع:

توجد علاقة ارتباطيه بين الاستقرار الأسري بأبعاده ودرجة مشاركة الزوجة لزوجها في اتخاذ القرارات الأسرية .

للتحقق من صحة هذا الفرض تم إجراء اختبار معامل ارتباط بيرسون لدى عينة البحث بين مجموعتي العائلات وغير العائلات والجدول التالي يوضح ذلك .

جدول (٢١)

قيم معاملات الارتباط بين الاستقرار الأسري ودرجة مشاركة الزوجة لزوجها في القرارات الأسرية

درجة مشاركة الزوجة لزوجها في اتخاذ القرارات الأسرية (مجموعة العائلات - غير العائلات)		أبعاد الاستقرار الأسري
معامل الارتباط	مستوى الدلالة	
٠.٩٧٨ ❖❖❖	٠.٠٠	العلاقة بين الزوجين
٠.٩٨٨ ❖❖	٠.٠٠	علاقة الأب مع الأبناء
٠.٩٨٨ ❖❖	٠.٠٠	علاقة الأم مع الأبناء
٠.٩٨٥ ❖❖❖	٠.٠٠	علاقة الأبناء مع بعضهم البعض
٠.٩٨٧ ❖❖❖	٠.٠٠	العلاقة بين أفراد الأسرة مع بعضهم البعض
٠.٩٩٤ ❖❖❖	٠.٠٠	دور الزوج في الأسرة
٠.٩٦٦ ❖❖❖	٠.٠٠	دور الزوجة في الأسرة
٠.٩٦٨ ❖❖❖	٠.٠٠	عمل الزوجة وأثره في استقرار الأسرة
❖❖❖ دال عند مستوى معنوية (٠.٠٠١)		

يتضح من جدول (٢١) وجود علاقة ارتباطيه موجبة بين الاستقرار الأسري ودرجة مشاركة الزوجة لزوجها في القرارات الأسرية . حيث تشير قيم معاملات الارتباط وجود دلالة إحصائية عند مستوى معنوية (٠.٠٠١) بين أبعاد الاستقرار الأسري ودرجة مشاركة الزوجة لزوجها في اتخاذ القرارات الأسرية. مما يؤكد على أن الاستقرار الأسري يؤثر في درجة مشاركة الزوجة لزوجها في اتخاذ القرارات الأسرية بصرف النظر عن كون الزوجة عاملة أو غير عاملة.

كما يتبين وجود علاقة ارتباطيه موجبة بين أبعاد الاستقرار الأسري ، ودرجه المشاركة في اتخاذ القرارات الأسرية عند مستوى معنوية (٠.٠٠١) بمجموعتي العائلات وغير العائلات وفقاً لمجالات القرارات موضوع الدراسة ، مما يدل على أن الاستقرار الأسري يؤثر على درجة مشاركة الزوجين في القرارات الأسرية . بصرف النظر عن كون الزوجة عاملة أو غير عاملة . وتتفق نتائج هذه الدراسة مع دراسة (القمش ، ٢٠٠٣) والتي أكدت على أن العوامل التي تساعد المرأة في المشاركة في القرارات

الأسرية من وجهة نظر النساء التفاهم بين الزوجين ، والثقة بالنفس ، وقوة الشخصية ، والتوافق الاجتماعي بين الزوجي .

الفرض الخامس :-

" توجد فروق ذات دلالة إحصائية بين أبعاد الاستقرار الأسري والمتغيرات لاجتماعية والاقتصادية للأسرة (دخل الأسرة، المستوى التعليمي للزوجين، حجم الأسرة، مهنة الزوج، مدة الزواج، عمر الزوجة")

للتحقق من صحة هذا الفرض تم إجراء اختبار (F) تحليل التباين الأحادي (ANOVA) بين مجموعتي العائلات وغير العائلات والجداول التالية توضح ذلك

أولا - متغير الدخل :-

جدول (٢٢)

متوسطات أبعاد الاستقرار الأسري وفقا " لمتغير الدخل

البيان	مجموعة العائلات							أبعاد الاستقرار الأسري			
	فئات الدخل										
	أقل من ٣,٠٠٠	٣,٠٠٠ - ٥,٠٠٠	٥,٠٠٠ - ٧,٠٠٠	٧,٠٠٠ - ٩,٠٠٠	٩,٠٠٠ - ١٠,٩٩٩	أكثر من ١١,٠٠٠	المتوسط العام				
الدلالة	F	قيمة	درجات الحرية	المتوسط العام	أكثر من ١١,٠٠٠	٩,٠٠٠ - ١٠,٩٩٩	٧,٠٠٠ - ٩,٠٠٠	٥,٠٠٠ - ٧,٠٠٠	٣,٠٠٠ - ٥,٠٠٠	أقل من ٣,٠٠٠	
المتوسطات الحسابية المرجعة											
العلاقة بين الزوجين	٢,٨١	٢,٢٣	١,٧٧	١,٤٨	١,٣٧	١,١٢	٢,٢٢	(١٢٢,٥)	٣٧٦,٤٩	٠,٠٠	***
علاقة الأب مع الأبناء	٢,٩١	٢,٥٥	٢,١٦	١,٩٥	١,٧٣	١,٣٢	٢,٤٧	(١٢٢,٥)	٥٢٨,٠٣	٠,٠٠	***
علاقة الأم مع الأبناء	٢,٨١	٢,٥٢	١,٩٦	١,٨٣	١,٧٥	١,٥١	٢,٤٠	(١٢٢,٥)	٢٨١,١٣	٠,٠٠	***
علاقة الأبناء مع بعضهم البعض	٣,١٥	٢,٦١	٢,٢٤	٢,٠٦	٢,٠٠	١,٥٩	٢,٦٤	(١٢٢,٥)	٣١٦,٩	٠,٠٠	***
العلاقة بين أفراد الأسرة بعضهم البعض	٢,٨٥	٢,٥٠	٢,١٠	١,٩٦	١,٨٢	١,٥٢	٢,٤٤	(١٢٢,٥)	٢٧٩,١	٠,٠٠	***
دور الزوج في الأسرة	٢,٩٥	٢,٦٠	٢,٠٥	١,٨٧	١,٧٣	١,٢٢	٢,٤٧	(١٢٢,٥)	٤٥٥,٩	٠,٠٠	***
دور الزوجة في الأسرة	٢,٧٩	٢,١٧	١,٦٧	١,٤٦	١,٢٨	١,٢٢	٢,١٩	(١٢٢,٥)	٢٥٩,٨	٠,٠٠	***
عمل الزوجة وأثره في استقرار الأسرة	٢,٦٦	٢,٢٠	١,٧٣	١,٥٧	١,٥٦	١,٢٥	٢,١٧	(١٢٢,٥)	٢٣٣,٨	٠,٠٠	***

*** دال عند مستوى معنوية (٠,٠٠١)

يتضح من جدول (٢٢) وجود فروق ذات دلالة إحصائية عند مستوى معنوية (٠,٠٠١) بين دخل الأسرة وإبعاد الاستقرار الأسري لصالح فئات الدخل الأقل من (٣,٠٠٠) ريال. ووفقاً لأبعاد الاستقرار الأسري نجد أن قيمة (ف) كانت مرتفعة في بعد علاقة الأب مع الأبناء حيث بلغت ٥٢٨,٠٣ ، يليها بعد دور الزوج في الأسرة حيث بلغت ٤٥٥,٩ ، يليها بعد علاقة الزوجين حيث بلغت ٣٧٦,٤٩ ، يليها بعد علاقة الأبناء مع بعضهم البعض حيث بلغت ٣١٦,٩ ، يليها بعد علاقة الأم مع الأبناء حيث بلغت ٢٨١,١٣ ،

يليهما بعد علاقة أفراد الأسرة مع بعضهم البعض حيث بلغت ٢٧٩.١ ، يليها بعد دور الزوجة في الأسرة حيث بلغت ٢٥٩.٨ يليها بعد عمل الزوجة وأثره في استقرار الأسرة حيث بلغت ٢٣٣.٨ .

ثانياً - متغير التعليم :-

جدول (٢٣)

متوسطات أبعاد الاستقرار الأسري وفقاً لمتغير التعليم

الدلالة	مجموعة العائلات									البيان أبعاد الاستقرار الأسري	
	F	درجات الحرية	المتوسط العام	المستوى التعليمي للزوجين							
				المتوسطات الحسابية المرجحة							
				دكتوراه	ماجستير	جامعي	ثانوية	متوسطة	ابتدائي		أمي
*** ، . . .	٢٧٤,٧٤	(١٢٥ ، ٤)	٢,٢٢	١,١٨	١,٤٦	٢,٠٨	٢,٦٨	٢,٩٨	-	-	العلاقة بين الزوجين
*** ، . . .	٢٦١,٤٠	(١٢٥ ، ٤)	٢,٤٧	١,٤٣	١,٩١	٢,٤٣	٢,٨٦	٢,٩٨	-	-	علاقة الأب مع الأبناء
*** ، . . .	١٢٩,٢٣	(١٢٥ ، ٤)	٢,٤٠	١,٥٧	١,٨١	٢,٣٤	٢,٧٤	٢,٩١	-	-	علاقة الأم مع الأبناء
*** ، . . .	١٩٠,٤٦	(١٢٥ ، ٤)	٢,٦٤	١,٧١	٢,٠٥	٢,٥٠	٣,١٢	٣,٢٠	-	-	علاقة الأبناء مع بعضهم البعض
*** ، . . .	١٨٩,٠٥	(١٢٥ ، ٤)	٢,٤٤	١,٦٠	١,٩٣	٢,٣٧	٢,٧٧	٢,٩٧	-	-	العلاقة بين أفراد الأسرة بعضهم البعض
*** ، . . .	١٦٧,٦٣	(١٢٥ ، ٤)	٢,٤٧	١,٣٦	١,٨٥	٢,٤٣	٢,٩٢	٢,٩٩	-	-	دور الزوج في الأسرة
*** ، . . .	٢٣٥,٣٩	(١٢٥ ، ٤)	٢,١٩	١,٢٣	١,٤١	٢,٠١	٢,٦٥	٢,٩٩	-	-	دور الزوجة في الأسرة
*** ، . . .	١٧٦,٤١	(١٢٥ ، ٤)	١,١٧	١,٣٤	١,٥٦	٢,٠٥	٢,٥٣	٢,٨٣	-	-	عمل الزوجة وأثره في الاستقرار الأسري

*** دال عند مستوى معنوية (٠,٠٠١)

يتضح من جدول (٢٣) وجود فروق ذات دلالة إحصائية عند مستوى من (٠,٠٠١) بين المستوى التعليمي للزوجين وأبعاد الاستقرار الأسري لصالح المستويات التعليمية (متوسط، ثانوي). ووفقاً لأبعاد الاستقرار الأسري نجد أن قيمة (ف) كانت مرتفعة في بعد علاقة الزوجين حيث بلغت ٢٧٤.٧٤ ، يليها بعد علاقة الأب مع الأبناء حيث بلغت ٢٦١.٤٠ ، يليها بعد دور الزوجة في الأسرة حيث بلغت ٢٣٥.٣٩ ، يليها بعد علاقة الأبناء مع بعضهم البعض حيث بلغت ١٩٠.٤٦ يليها بعد علاقة أفراد الأسرة مع بعضهم البعض حيث بلغت ١٨٩.٠٥ ، يليها بعد عمل الزوجة وأثره في استقرار الأسرة حيث بلغت ١٧٦.١٤ ، يليها بعد دور الزوج في الأسرة حيث بلغت ١٦٧.٦٣ ، يليها بعد علاقة الأم مع الأبناء حيث بلغت ١٢٩.٢٣ .

ثالثاً - متغير حجم الأسرة :-

جدول (٢٤)

متوسطات أبعاد الاستقرار الأسري وفقاً لمتغير حجم الأسرة

الدلالة الإحصائية	مجموعة العائلات										البيان	
	قيمة F	درجات الحرية	حجم الأسرة									أبعاد الاستقرار الأسري
			المتوسطات الحسابية المرجحة									
			أكثر من المتوسط العام	١٠	٩	٨	٧	٦	٥	٤	حجم الأسرة	
***	٣٧٦,٥	(١٢٢,٥)	٢,٢٢	-	-	١,١٢	١,٣٧	١,٤٨	١,٧٧	٢,٢٣	٢,٨١	العلاقة بين الزوجين
***	٥٢٨,٠٣	(١٢٢,٥)	٢,٤٧	-	-	١,٣٢	١,٧٣	١,٩٥	٢,١٦	٢,٥٥	٢,٩١	علاقة الأب مع الأبناء
***	٢٨١,١٣	(١٢٢,٥)	٢,٤٠	-	-	١,٥١	١,٧٥	١,٨٣	١,٩٦	٢,٥٢	٢,٨١	علاقة الأم مع الأبناء
***	٣١٦,٩	(١٢٢,٥)	٢,٦٤	-	-	١,٥٩	٢,٠٠	٢,٠٦	٢,٢٤	٢,٦١	٣,١٥	علاقة الأبناء مع بعضهم البعض
***	٢٧٩,١٤	(١٢٢,٥)	٢,٤٤	-	-	١,٥٢	١,٨٢	١,٩٦	٢,١٠	٢,٥٠	٢,٨٥	العلاقة بين أفراد الأسرة بعضهم البعض
***	٤٥٥,٩	(١٢٢,٥)	٢,٣٤	-	-	١,٢٢	١,٧٣	١,٨٧	٢,٠٥	٢,٦٠	٢,٩٥	دور الزوج في الأسرة
***	٢٥٩,٨	(١٢٢,٥)	٢,١٩	-	-	١,٢٢	١,٢٨	١,٤٦	١,٦٧	٢,١٧	٢,٧٩	دور الزوجة في الأسرة
***	٢٣٣,٨	(١٢٢,٥)	٢,١٧	-	-	١,٢٥	١,٥٦	١,٥٧	١,٧٣	٢,٢٠	٢,٦٦	عمل الزوجة ودورها في الاستقرار الأسري

*** دال عند مستوى معنوية (٠,٠٠١)

يتضح من جدول (٢٤) وجود فروق ذات دلالة إحصائية عند مستوى معنوية (٠,٠٠١) بين حجم الأسرة وأبعاد الاستقرار الأسري لصالح الأسرة المتوسطة (٤ - ٦)، ووفقاً لأبعاد الاستقرار الأسري نجد أن قيمة (ف) كانت مرتفعة في بعد علاقة الأب مع الأبناء حيث بلغت ٥٢٨,٠٣، يليها بعد دور الزوج في الأسرة حيث بلغت ٤٥٥,٩، يليها بعد علاقة الزوجين حيث بلغت ٣٧٦,٥، يليها بعد علاقة الأبناء مع بعضهم البعض حيث بلغت ٣١٦,٩، يليها بعد علاقة الأم مع الأبناء حيث بلغت ٢٨١,١٣، يليها بعد علاقة أفراد الأسرة مع بعضهم البعض حيث بلغت ٢٧٩,١٤، يليها بعد دور الزوج في الأسرة حيث بلغت ٢٥٩,٨، يليها بعد عمل الزوجة وأثره في استقرار الأسرة حيث بلغت ٢٣٣,٨، بمجموعة العوامل .

رابعاً - متغير مهنة الزوج :-

جدول (٢٥)

متوسطات أبعاد الاستقرار الأسري وفقاً لمتغير مهنة الزوج

مستوى الدلالة	مجموعة العائلات								البيان أبعاد الاستقرار الأسري		
	F	درجات الحرية	المتوسط العام	مهنة الزوج							
				المتوسطات الحسائية المرجحة							
				متقاعد حرة	أعمال خاص	عسكرية	حكومة	طالب لا يعمل			
*** ., ., .	١٤٢,٩	(١٢١,٦)	٢,٢٢	١,٠٠	١,٢٣	١,٤٤	٢,٩٠	٢,٦٨	٣,٠٠	٣,٠٠	العلاقة بين الزوجين
*** ., ., .	٢٣٦,٦	(١٢١,٦)	٢,٤٧	١,٠٣	١,٥٢	١,٩١	٢,٢٧	٢,٨٤	٣,٠٠	٣,٠٠	علاقة الأب مع الأبناء
*** ., ., .	١٦٦,٠٣	(١٢١,٦)	٢,٤٠	١,١٦	١,٦٥	١,٧٩	٢,١٥	٢,٧٦	٣,٠٠	٣,٠٠	علاقة الأم مع الأبناء
*** ., ., .	٢١٢,١	(١٢١,٦)	٢,٦٤	١,١٧	١,٨١	٢,٠٥	٢,٣١	٣,٠٦	٣,٢٠	٣,٢٠	علاقة الأبناء مع بعضهم البعض
*** ., ., .	١٩٠,٩	(١٢١,٦)	٢,٤٤	١,١٠	١,٧٠	١,٩٢	٢,٢٢	٢,٧٨	٣,٠٠	٣,٠٠	العلاقة بين أفراد الأسرة بعضهم البعض
*** ., ., .	١٩٦,٢	(١٢١,٦)	٢,٤٧	١,٠٠	١,٤٤	١,٨٥	٢,٢٢	٢,٩٠	٣,٠٠	٣,٠٠	دور الزوج في الأسرة
*** ., ., .	١٢٢,٣	(١٢١,٦)	٢,١٩	١,١٣	١,٢٥	١,٤١	١,٨١	٢,٦٦	٣,٠٠	٣,٠٠	دور الزوجة في الأسرة
*** ., ., .	١٢٧,٧	(١٢١,٦)	٢,١٧	١,٠٠	١,٤١	١,٥٦	١,٨٨	٢,٥٥	٣,٠٠	٣,٠٠	عمل الزوجة وأثره في استقرار الأسرة

*** دال عند مستوى معنوية (٠,٠٠١)

يتضح من جدول (٢٥) وجود فروق ذات دلالة إحصائية عند مستوى معنوية (٠,٠٠١) بين مهنة الزوج وأبعاد الاستقرار الأسري لصالح الوظائف (الحكومية، العسكرية، طلاب، الذين لا يعملون). ووفقاً لأبعاد الاستقرار الأسري نجد أن قيمة (ف) كانت مرتفعة في بعد علاقة الأب مع الأبناء حيث بلغت ٢٣٦,٦، يليها بعد علاقة الأبناء مع بعضهم البعض حيث بلغت ٢١٢,١، يليها بعد دور الزوج في الأسرة حيث بلغت ١٩٦,٢، يليها بعد علاقة أفراد الأسرة مع بعضهم البعض حيث بلغت ١٩٠,٩، يليها بعد علاقة الأم مع الأبناء حيث بلغت ١٦٦,٠٣، يليها بعد علاقة الزوجين حيث بلغت ١٤٢,٩، يليها بعد عمل الزوجة وأثره في استقرار الأسرة حيث بلغت ١٢٧,٧، يليها بعد دور الزوجة في الأسرة حيث بلغت ١٢٢,٣ بمجموعة العائلات.

خامساً - متغير مدة الزواج :-

جدول (٢٦)

متوسطات أبعاد الاستقرار الأسري وفقاً لمتغير مدة الزواج

الدلالة الإحصائية	قيمة F	درجات الحرية	مجموعة العائلات					البيان أبعاد الاستقرار الأسري	
			مدة الزواج						
			المتوسط العام	٢٥ سنة أكثر	٢٠ - ٢٤ سنة	١٥ - ١٩ سنة	١٠ - ١٤ سنة		٥ - ٩ سنة
*** ,٠٠٠	٣١٧,٥	(١٢٣,٤)	٢,٢٢	١,١٠	١,٣٨	١,٥٦	٢,٠٧	٢,٧٤	العلاقة بين الزوجين
*** ,٠٠٠	٤٥١,٨	(١٢٣,٤)	٢,٤٧	١,٢٨	١,٧٨	٢,٠٣	٢,٤١	٢,٨٧	علاقة الأب مع الأبناء
*** ,٠٠٠	٢٥٢,٤	(١٢٣,٤)	٢,٤٠	١,٤٩	١,٧٥	١,٨٨	٢,٣٢	٢,٧٩	علاقة الأم مع الأبناء
*** ,٠٠٠	٥٢٨,٣	(١٢٣,٤)	٢,٦٤	١,٥٦	٢,٠٠	٢,١١	٢,٤٢	٣,١١	علاقة الأبناء مع بعضهم البعض
*** ,٠٠٠	٣٢٤,٧	(١٢٣,٤)	٢,٤٤	١,٤٩	١,٨٥	٢,٠٠	٢,٣٥	٢,٨٢	العلاقة بين أفراد الأسرة بعضهم البعض
*** ,٠٠٠	٥٦٦,٢	(١٢٣,٤)	٢,٤٧	١,١٨	١,٧٤	١,٩١	٢,٤٠	٢,٩٣	دور الزوج في الأسرة
*** ,٠٠٠	١٩٦,٢	(١٢٣,٤)	٢,١٩	١,٢١	١,٣١	١,٥٤	١,٩٩	٢,٧١	دور الزوجة في الأسرة
*** ,٠٠٠	٢٥٥,٠٥	(١٢٣,٤)	٢,١٧	١,٢١	١,٥٦	١,٥٩	٢,٠٣	٢,٦١	عمل الزوجة ونورها في الاستقرار الأسري

*** دال عند مستوى معنوية (٠,٠٠١)

يتضح من جدول (٢٦) وجود فروق ذات دلالة إحصائية عند مستوى معنوية (٠,٠٠١) بين مدة الزواج وأبعاد الاستقرار الأسري، لصالح الفئة العمرية (٥ - ٩)، ووفقاً لأبعاد الاستقرار الأسري نجد أن قيمة (ف) تكون مرتفعة في بعد دور الزوج في الأسرة حيث بلغت ٥٦٦,٢، يليها بعد علاقة الأبناء مع بعضهم البعض حيث بلغت ٥٢٨,٣، يليها بعد علاقة الأب مع الأبناء حيث بلغت ٤٥١,٨، يليها بعد علاقة أفراد الأسرة مع بعضهم البعض حيث بلغت ٣٢٤,٧، يليها بعد علاقة الزوجين حيث بلغت ٣١٧,٥، يليها بعد عمل الزوجة وأثره في استقرار الأسرة حيث بلغت ٢٥٥,٠٥، يليها بعد علاقة الأم مع الأبناء حيث بلغت ٢٥٢,٤، يليها بعد دور الزوجة في الأسرة حيث بلغت ١٩٦,٢، بمجموعة العائلات.

سادساً - متغير العمر :-

جدول رقم (٢٧)

متوسطات أبعاد الاستقرار الأسري وفقاً لمتغير العمر

الدلالة	مجموعة العائلات							البيان أبعاد الاستقرار الأسري		
	F	درجات الحرية	عمر الزوجة						أقل من ٢٠ سنة	
			المتوسطات الحسابية المرجحة							
			المتوسط العام	أكثر من ٦٠ سنة	٥٠- سنة	٤٠- سنة	٣٠- سنة			٢٠- سنة
*** ٠,٠٠	١٨٢,٦	(١٢٣,٤)	٢,٢٢	-	١,٠٠	١,٢٨	١,٨٤	٢,٦٨	٣,٠٠	العلاقة بين الزوجين
*** ٠,٠٠	٢٧٤,١	(١٢٣,٤)	٢,٤٧	-	١,٠٣	١,٦٢	٢,٢٢	٢,٨٤	٣,٠٠	علاقة الأب مع الأبناء
*** ٠,٠٠	٢٤٢,٣	(١٢٣,٤)	٢,٤٠	-	١,١٦	١,٦٩	٢,١٠	٢,٧٦	٣,٠٠	علاقة الأم مع الأبناء
*** ٠,٠٠	٢٤٩,٤	(١٢٣,٤)	٢,٤٠	-	١,١٧	١,٨٧	٢,٢٧	٣,٠٥	٣,٢٠	علاقة الأبناء مع بعضهم البعض
*** ٠,٠٠	٢٤٦,١	(١٢٣,٤)	٢,٤٤	-	١,١٠	١,٧٦	٢,١٨	٢,٧٩	٣,٠٠	العلاقة بين أفراد الأسرة بعضهم البعض
*** ٠,٠٠	٢٤٦,٥	(١٢٣,٤)	٢,٤٧	-	١,٠٠	١,٥٥	٢,١٧	٢,٩٠	٣,٠٠	دور الزوج في الأسرة
*** ٠,٠٠	١٧٣,٩	(١٢٣,٤)	٢,١٩	-	١,١٣	١,٢٩	١,٧٦	٢,٦٦	٣,٠٠	دور الزوجة في الأسرة
*** ٠,٠٠	١٥٤,٦	(١٢٣,٤)	٢,١٧	-	١,٠٠	١,٤٥	١,٨٣	٢,٥٦	٣,٠٠	عمل الزوجة وأثره في استقرار الأسرة

*** دال عند مستوى معنوية (٠,٠٠١)

يتضح من جدول (٢٧) وجود فروق ذات دلالة إحصائية عند مستوى معنوية (٠,٠٠١) بين عمر الزوجة وأبعاد الاستقرار الأسري ، لصالح الفئات العمرية الأولى (أقل من ٢٠ سنة) و (٢٠ - ٢٩ سنة). ووفقاً لأبعاد الاستقرار الأسري نجد أن قيمة (ف) كانت مرتفعة في بعد علاقة الأب مع الأبناء حيث بلغت ٢٧٤,١ ، يليها بعد علاقة الأبناء مع بعضهم البعض حيث بلغت ٢٤٩,٤ ، يليها بعد دور الزوج في الأسرة حيث بلغت ٢٤٦,٥ ، يليها بعد علاقة أفراد الأسرة مع بعضهم البعض حيث بلغت ٢٤٦,١ ، يليها بعد علاقة الأم مع الأبناء حيث بلغت ٢٤٢,٣ ، يليها بعد علاقة الزوجين حيث بلغت ١٨٢,٦ ، يليها بعد دور الزوجة في الأسرة حيث بلغت ١٧٣,٩ ، يليها بعد عمل الزوجة وأثره في استقرار الأسرة حيث بلغت ١٥٤,٦ .

المراجع

- ١- الشماسي . سمر(٢٠٠٤) : العوامل المحددة للرضا الزواجي لدي النساء في مدينة عمان ، رسالة، كلية الدراسات العليا ، جامعة الأردن.
- ٢- العضيانى . باجد (١٤٢٤) : العوامل الاجتماعية المؤثرة في اتخاذ القرار ، رسالة ماجستير ، جامعة الملك سعود ، الرياض
- ٣- العليوي . سوسن (٢٠٠١) : أثر هجرة الزوج على الأسرة ، دراسة حالة : ماركا الجنوبية ، رسالة ماجستير ، كلية الدراسات العليا ، الجامعة الأردنية ، عمان .
- ٤- القبلان . يوسف (١٩٩٤) : مفاهيم في السلوك الإداري ، عالم الكتب ، القاهرة
- ٥- القمش . فوزيه (٢٠٠٣) : أثر التغير في المستوى التعليمي للمرأة على مشاركتها في اتخاذ القرارات الأسرية، رسالة ماجستير، دراسة ميدانية في مدينة صنعاء ،كلية الدراسات العليا جامعة ،الأردنية، عمان
- ٦- توفيق . سميحة (١٩٩٦) : مدخل إلى العلاقات الأسرية ، دار المعرفة الجامعية ، القاهرة .
- ٧- حقي . زينب وأبو سكينه . ناديه (٢٠٠٢) : العلاقات الأسرية بين النظرية والتطبيق ، أولاد عثمان للطباعة والنشر، القاهرة .
- ٨- خاتوغ . دينا (٢٠٠١) : مشاركة الزوجة في اتخاذ القرارات داخل الأسرة الشركسية :رسالة ماجستير،كلية الدراسات العليا ، الجامعة الأردنية ، عمان .
- ٩- فتحي . محمد (٢٠٠٠) : أبجديات التفوق الإداري ، دار التوزيع والنشر الإسلامية، القاهرة.
- ١٠- ستيزلي . كوني (٢٠٠٠) : الإدارة والمرأة ، ترجمة سماح إمام عمر ، ط١ ، دار هلال للنشر ولطباعة والتوزيع.
- 11- Raymond M. Clead J.R.,(1990): Management Information System. Forth Ed. Macmillan. Pub. Company New York. P.108.