

---

**مشروع مقترح للاستفادة من عوادم أقمشة  
مصانع الملابس الجاهزة\***

**الباحث الرئيسي للمشروع**

**د/ زينب أحمد عبد العزيز**

أستاذ الملابس والنسيج المساعد

قسم الاقتصاد المنزلي - كلية التربية النوعية بالمنصورة

مجلة بحوث التربية النوعية - جامعة المنصورة

عدد (٢١) - أبريل ٢٠١١

---

\* مشروع بحثي ممول مناصفة من وحدة حساب البحوث وصندوق خدمة المجتمع والبيئة في الفترة من ٢٠٠٩ - ٢٠١٠

---



## الفريق البحثي للمشروع

م	الاسم	الوظيفة
١	زينب أحمد عبد العزيز	أستاذ الملابس والنسيج المساعد بقسم الاقتصاد المنزلي الباحث الرئيسي للمشروع
٢	منى ياسر عبد الخالق مصطفى	معيدة بقسم الاقتصاد المنزلي - عضواً
٣	أمل فوزي الطنطاوي	معيدة بقسم الاقتصاد المنزلي - عضواً
٤	دعاء سالم يوسف	معيدة بقسم التربية الفنية بالكلية - عضواً
٥	فاطمة أحمد محمد القلا	مؤقتة بالكلية - قسم التربية الفنية - عضواً
٦	وجدي صلاح الدين السيسي	دكتوراه تخصص ملابس ونسيج - عضواً
٧	نبيلة فاروق عبد الكريم	ماجستير تخصص ملابس ونسيج - عضواً
٨	محمود العزبي محمد قاسم	مسئول صيانة الحاسب وشبكة الإنترنت
٩	خالد محمد صادق	المسئول مالي للمشروع
١٠	إيمان أبو عبد الله حسين	المسئول إداري للمشروع

المستشار الفني للمشروع: أ.د/ عادل محمد الحديدي - أستاذ النسيج المتفرغ - قسم

الهندسة النسجية - جامعة المنصورة .

## مشروع مقترح للاستفادة من عوادم أقمشة

### مصانع الملابس الجاهزة\*

#### مقدمة :

تتلخص مشكلة البحث في تزايد عدد السكان المستمر خاصة في مصر حيث بلغ عدد سكانها عام ٢٠٠٨ / ٧٨ مليون نسمة ومن المتوقع أن يصل عام ٢٠٢٠ إلى ٩٣ مليون نسمة ، وتحتل مصر المرتبة السادسة عشر بين دول العالم الأكثر كثافة **سكانية** ، ومؤخراً حذرت وزيرة الدولة للأسرة والسكان خلال افتتاح المؤتمر الإقليمي الأول لمواجهة المشكلة **السكانية** في **مصر** بمحافظة أسيوط من التضاعف السريع لعدد **السكان** ، حيث يصل معدل المواليد إلى ١.٩ مليون مولود جديد سنوياً ، وذلك يتطلب زيادة في إنتاج الملابس الجاهزة ومع الزيادة في إنتاج الملابس الجاهزة تزداد نسبة عوادم الأقمشة التي تكسب كميات كبيرة لحين التصرف فيها مما تمثل عبئاً كبيراً خاصة للشركات والمصانع الكبرى الأمر الذي يتطلب التدخل العلمي لحل هذه المشكلة وهو كيفية تحويل هذه العوادم إلى منتجات متنوعة على مستوى عالي من الجودة يجعلها تنافس مثيلاتها من المنتجات الأخرى مما يؤدي إلى تعظيم الاستفادة من هذه العوادم .

والمشروع الحالي يطبق أسلوب تقني جديد وهو أحد الأساليب التقنية التي لها مردود إيجابي على المصنع والجامعة والبيئة والمجتمع ككل سواء من الجانب الاقتصادي أو الاجتماعي أو التكنولوجي أو البيئي .

وصناعة الملابس الجاهزة تعد من الصناعات التي أعطتها الدولة اهتماماً كبيراً منذ الثمانينات ، حيث كثفت الدولة جهودها للنهوض بتلك الصناعة لتوفير مستوى اقتصادي مرتفع ، وذلك عن طريق رفع مستوى الجودة ، فجودة الإنتاج ليست مجرد فحص المنتج النهائي للتأكد من مطابقته للمواصفات المتفق عليها ، ولكن مفهوم الجودة الملابسية يعتمد على أسلوب علمي واقتصادي متمثلاً ذلك في إنتاج ملابس على مستوى مناسب من الجودة بتكاليف وعوادم واستهلاكات أقل .

ومع ارتفاع نسبة عوادم الأقمشة نجدها تكسب وتخزن كميات كبيرة لحين التصرف فيها مما تمثل عبئاً كبيراً خاصة للشركات والمصانع الكبرى الأمر الذي يتطلب التدخل العلمي لحل هذه المشكلة وهو كيفية تحويل هذه العوادم إلى منتجات متنوعة على مستوى عالي من الجودة يجعلها تنافس مثيلاتها من المنتجات الأخرى مما يؤدي إلى تعظيم الاستفادة من هذه العوادم .

#### المشكلة البحثية :

تتضح مشكلة البحث في تراكم كميات ضخمة من القصاصات والفضلات النسجية داخل مصانع الملابس الجاهزة دون وجود أسلوب علمي تكنولوجي للاستفادة منها بنسبة مرضية بل هي تمثل عبئاً كبيراً حتى يتم التخلص منها وذلك بأحد الأساليب التالية :

\* مشروع بحثي ممول مناصفة من وحدة حساب البحوث وصندوق خدمة المجتمع والبيئة في الفترة من ٢٠٠٩ - ٢٠١٠

- ١- تخزينها بكميات كبيرة ثم بيعها بأسعار زهيدة جداً ، وفي المصانع والشركات الكبرى يخصص لها جهاز إداري كبير لتنظيم ذلك .
- ٢- تترك وتهمل وترمى وأحياناً تحرق مما تؤدي إلى تلوث البيئة دون أدنى فائدة .
- ٣- تنفيذ بعض القطع البسيطة والصغيرة في الحجم والتي لا تلقى اهتمام أو إقبال عليها من المستهلكين ، بسبب شكل المنتج الذي يدل على أنها مصنوعة من بواقي الأقمشة ولا ترقى إلى المستوى المطلوب من حيث نوع المنتج ومظهره وخاماته وتشطيبه .
- ٤- أحياناً يتم تفتيح جزء منها واستخدامه كقطن للتجديد .

### أهداف المشروع :

- ١- تنمية الكوادر الفنية وزيادة الوعي بثقافة إدارة العوادم بما لها من مردود اقتصادي واجتماعي بجانب المردود العلمي والتكنولوجي سواء داخل المصنع أو كليات ومعاهد الجامعة المتخصصة .
- ٢- تطوير الأساليب المتبعة للتعامل مع هذه العوادم بطرح رؤية مستقبلية للتعامل معها من منظور جديد وتغيير الفكر القديم الذي مازال يطبق حتى الآن .
- ٣- زيادة الاستفادة من عوادم الأقمشة إلى أقصى حد ممكن وذلك من خلال تصنيع منتجات ملبسية ذات جودة عالية وتتمشى مع أذواق المستهلكين ومتطلبات الأسواق وتنافس مثيلاتها من المنتجات الأخرى .
- ٤- مساعدة المسئولين عن مصانع الملابس الجاهزة في الحصول على إستراتيجية جديدة للتعامل بطريقة فنية وتقنية واقتصادية مع عوادم الأقمشة المكدسة لديهم .
- ٥- توفير نموذج تطبيقي جديد لإقامة صناعة راقية ومتميزة كمشروع من المشروعات الصغيرة دون الاحتياج إلى رأس مال كبير .

### وفي إطار الوصول إلى تحقيق أهداف المشروع حاول الفريق البحثي الإجابة على التساؤلات التالية :

- ما عدد مصانع الملابس الجاهزة بمحافظة الغربية والدقهلية ؟
- ما البيانات التي تمكننا من التعامل مع هذه المصانع ( طبيعة النشاط أو المنتجات - العنوان - التليفون ) ؟
- ماهي مصادر العوادم ؟ وما أهم هذه المصادر في الحصول على العوادم ؟
- ما النسبة المسموح بها للعوادم ؟
- ما نسب العوادم الواقعية للمنتجات المختلفة ؟
- ما كميات العوادم الناتجة يومياً أو شهرياً ؟
- ما أنواع خامات هذه العوادم ؟
- إلى أي مدى يمكن الاستفادة من هذه العوادم في المصنع ؟

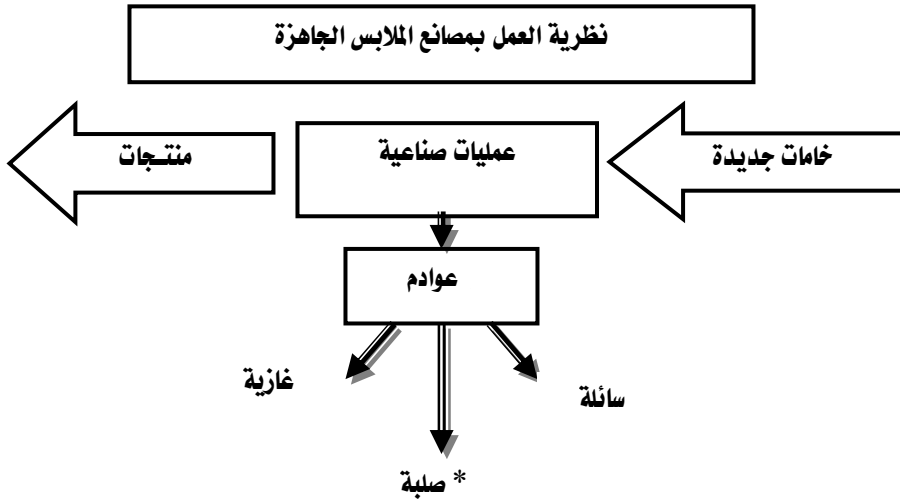
- كيف يتم التصرف في هذه العوادم ؟
- هل يتم إنتاج منتجات منها ؟
- ما القيمة الاقتصادية للعوادم لدى المصنع ؟
- ما رأي المسئولين بمصانع الملابس الجاهزة في فكرة المشروع ؟
- ما الجدوى الاقتصادية من تشغيل هذه العوادم ؟
- كيف يمكن الحصول على هذه العوادم ؟

**أهم الحلول التقنية المقترحة للتعامل مع هذه العوادم هي :**

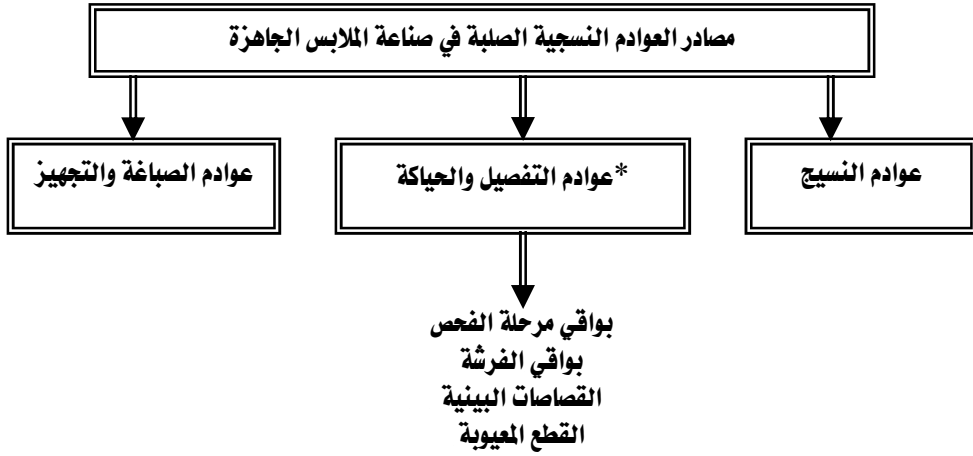
- ١- تقليل نسب العوادم عند المنبع ويتضمن ذلك جميع المراحل حتى مرحلة القص .
- ٢- إمكانية تشغيل العوادم بمنظور جديد .
- ٣- إعادة تدوير العوادم واستخدامها في العديد من المجالات .

والمشروع الحالي يتناول الحل رقم (٢) والمتمثل في تشغيل العوادم بمنظور جديد ، وذلك بوضع خطة شاملة لإنتاج منتجات ذات مستوى عالي من الجودة ولا يقل عن مثيلاتها من المنتجات الأخرى ، بل قد يتفوق عنها من حيث الفردية والتميز في الذوق الفني وسعرها الاقتصادي .

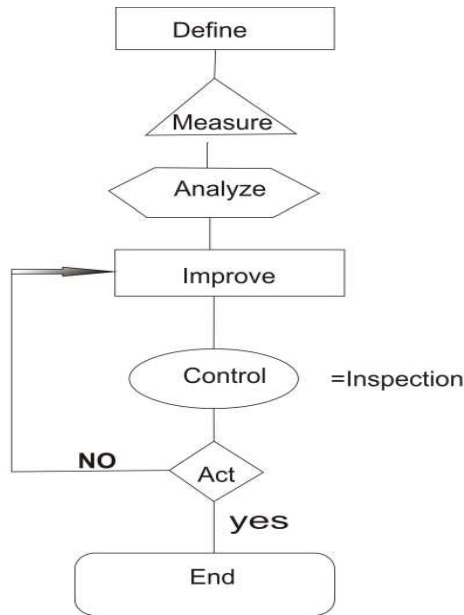
الشكل رقم (١) يوضح نظرية إنتاج المنتجات النسجية والحصول على العوادم والشكل رقم (٢) يوضح مصادر العوادم النسجية الصلبة في صناعة الملابس الجاهزة بينما الشكل رقم (٣) يوضح الأسلوب العلمي لحل المشكلة البحثية .



الشكل رقم (١) يوضح نظرية العمل بمصانع الملابس الجاهزة وأنواع العوادم الناتجة ، وسيتم التعامل مع العوادم النسجية الصلبة\* حيث يتم التعامل مع العوادم النسجية الصلبة



الشكل رقم (٢) يوضح مصادر العوادم النسجية الصلبة في صناعة الملابس الجاهزة ، وسيتم التعامل مع عوادم التفصيل والحيكاة بأنواعها المختلفة وسيتم التعامل مع عوادم التفصيل والحيكاة



الشكل رقم (٢) يوضح الأسلوب العلمي لحل المشكلة البحثية

## قد تم تقسيم العمل على مرحلتين لتنفيذ خطة العمل المقترحة موضحة في التالي : المرحلة الأولى :

أولاً : قام الباحث الرئيسي بدراسة استطلاعية مبدئية شملت :

- ١- الجهاز المركزي للتعبئة العامة والإحصاء .
- ٢- غرفة الصناعات النسيجية باتحاد الصناعات المصرية بالقاهرة .
- ٣- مركز المعلومات بمحافظة الغربية والدقهلية .
- وذلك للحصول على البيانات اللازمة عن مصانع الملابس الجاهزة بمحافظة الغربية والدقهلية .
- ٤- شركة مصر للغزل والنسيج بالمحلة الكبرى .
- ٥- شركة الدقهلية ( ديتكس ) للغزل والنسيج بالمنصورة .
- ٦- مصنع روجينا للغزل والنسيج والملابس بالمحلة الكبرى .
- ٧- مصانع النبراوي جروب للمنسوجات والملابس بالمحلة الكبرى وسمنود .

وذلك لتجميع المعلومات اللازمة لإعداد الاستبيان الخاص بالدراسة ومدى إمكانية تطبيقه ،  
وبعض المعلومات والبيانات المبدئية عن الفضلات والعوادم وطرق التعامل معها .

**ثانياً :** إعداد الاستبيان وتحكيمة من بعض المتخصصين والمسؤولين بمصانع الملابس الجاهزة .

**ثالثاً :** قام الباحث الرئيسي بالتعاون مع الفريق البحثي بزيارات ميدانية لتطبيق الاستبيان حيث تم تطبيقه على عدد ( ٤٥ مصنعاً ) من مصانع الملابس الجاهزة ( الكبيرة - المتوسطة - الصغيرة ) بمحافظة الغربية والدقهلية .

**رابعاً :** تم الحصول على عينات من الفضلات والعوادم المتنوعة استعداداً لتشغيلها تبعاً لخطة العمل بالمرحلة الثانية للمشروع .

**خامساً :** إعداد مجموعة من الأفكار المقترح تنفيذها من العوادم والفضلات المتوفرة .

### أهم نتائج الاستبيان :

- ١- كمية الفضلات والعوادم بالشركات الكبرى ( قطاع عام ) مثل شركة مصر للغزل والنسيج بالمحلة الكبرى عام ٢٠٠٨/٢٠٠٩ بلغت ١٦٨.٨٩٤ طن/ السنة من الأقمشة القطنية ، ويوجد نظام خاص بتصنيف الفضلات والقصاصات بشكل منظم نظراً لوجود خامات قطنية كثيرة ومتنوعة بالشركة ويتم ذلك حسب مساحتها ونوعها الخامة ونسبة العيوب بها ، حيث توضع في بالات وترقم حسب الصنف ، ثم تخزن ويتم بيعها من خلال مزادات تنظمها الشركة .
- ٢- بينما كان متوسط فضلات الأقمشة الصوفية بشركة مصر للغزل والنسيج بالمحلة الكبرى ٨٤٠ كيلو/ سنوياً ، وهذه الكمية تمثل الجزء الذي يتم بيعه كفضلات في معرض الشركة وهي ما تزيد عن ١.٥ متر، حيث يتم تدوير الجزء الذي يقل عن ذلك داخل الشركة لإنتاج البطاطين .



- ٣- كمية الفضلات والعوادم بالمصانع الكبرى (قطاع خاص) مثل مصنع روجينا للملابس الجاهزة تصل إلى (١٠ طن / أسبوعياً) من الأقمشة القطنية التريكو بأنواع متعددة، وتباع بالكيلو بسعر يتراوح ما بين (٧,٥:١,٥ جنيه للكيلو)، وتتراوح نسبة كفاءة التعشيق ما بين (١٠ : ٢٢ %).
- ٤- كمية الفضلات والعوادم بالشركات أو المصانع المتوسطة (قطاع خاص) مثل شركة النيل للملابس الجاهز (ملابس داخلية) تصل إلى (١ طن / أسبوعياً) وتمثل ٣% من نسبة الإنتاج الكلي من الأقمشة القطنية التريكو وتباع بالكيلو.
- ٥- كمية الفضلات والعوادم بالمصانع الصغيرة أو الأقل من المتوسطة (قطاع خاص) مثل القدس للملابس الجاهز (ملابس داخلية) تصل إلى (٨٠ ك / أسبوعياً) وتمثل ٥% من نسبة الإنتاج الكلي من الأقمشة القطنية التريكو وتباع بالكيلو.

الجدول يوضح متوسط كميات العوادم والفضلات بمصانع الملابس الجاهزة بمحافظة الغربية والدقهلية

حجم المصنع	الكمية / السنة
الشركات الكبرى (قطاع عام)	١٦٩,٧٣٤ طن / السنة
المصانع الكبرى (قطاع خاص)	٥٢٠ طن / السنة
المصانع المتوسطة (قطاع خاص)	٥٢ طن / السنة
المصانع الصغيرة (قطاع خاص)	٤١٦٠ ك / السنة

- ٦- كما أظهرت نتائج الاستبيان أن مرحلتي التعشيق والقص من أهم مصادر الفضلات والعوادم بمصانع الملابس الجاهزة، تأتي بعدها مرحلتي الفحص ثم الفرد ثم الحياكات.
- ٧- كما اتضح من نتائج الاستبيان أن أكثر الخامات استخداماً كانت الأقمشة القطنية ثم الأقمشة المخلوطة ثم الأقمشة الصناعية ثم الأقمشة الصوفية.
- ٨- أكدت الشركات والمصانع المشاركة في الاستبيان على جدية فكرة المشروع خاصة أنها تعمل على الاستفادة القصوى من الخامات، وتساعد على فتح مجالات عمل جديدة للشباب، مع ملاحظة أن بعض المتخصصين بالشركات الكبرى أشاروا إلى أنه يفضل تخصيص مكان مستقل لتطبيق ذلك داخل الشركة حتى لا يعطل الإنتاج، وهذا يتفق مع أحد أهداف المشروع.

ملحق (١) : الاستبيان الذي تم تطبيقه خلال المرحلة الأولى للمشروع .

المرحلة الثانية :

أولاً : البدء في تنفيذ الخطة العملية :

تم تطبيق الخطة المقترحة من خلال بعض مصانع الملابس الجاهزة، وقسم الاقتصاد المنزلي بالكلية بأساليب مختلفة تتلاءم مع المكان وطبيعة العمل به، وسيتم إعطاء نماذج لما تم تنفيذه.

## أولاً : مصانع الملابس الجاهزة :

خطة العمل بمصانع الملابس الجاهزة ارتكزت على جانبين :

١- المساحات البينية بالماركر : المساهمة في وضع بعض المقترحات لاستغلال هذه المساحات والتي لا يتم التصرف فيها من قبل المصنع وتسبب مشكلة كبيرة لديهم ، حيث تكون كفاءة التعشيق قليلة ونسبة العوادم كبيرة وبالتالي ارتفاع سعر المنتج ، وقد تم دراسة وتحليل نماذج من الماركترات خاصة التي تتكرر بها هذه المشكلة .

وقد تغيرت نسبة كفاءة التعشيق في بعض النماذج من ٦٥٪ إلى ما يزيد عن ٩٥٪ ، وفي نفس الوقت سيصبح لدينا منتجات تم تشغيلها وإنهائها بنفس أسلوب وجودة الموديل الأساس ، مما يعود بالنفع على المنتج والمستهلك أيضاً ، حيث أن سعر المنتجات جميعاً ستكون أقل في تكلفتها مما كانت عليه في حالة وجود نسبة عوادم كبيرة ، حيث يتم تحميل قيمة هذه العوادم على سعر المنتج .

٢- إقامة مشروع صغير : أكدت الشركات والمصانع المشاركة في الاستبيان خلال الدراسة الميدانية على جدية فكرة المشروع خاصة أنها تعمل على الاستفادة القصوى من الخامات ، والعائد الاقتصادي منها كبير ، بالإضافة إلى عدم الاحتياج إلى رأس مال جديد لإقامته ، حيث يقام المشروع داخل مصانع الملابس الجاهزة خاصة الكبيرة والمتوسطة ، وذلك بتخصيص مكان مستقل لتطبيق الخطة العملية لاستغلال العوادم والفضلات .

## حساب القيمة الاقتصادية :

أولاً : استغلال المساحات البينية أدى إلى زيادة القيمة المضافة بنسبة كبيرة جداً ، حيث ارتفعت نسبة كفاءة التعشيق من ٦٥٪ إلى أكثر من ٩٥٪ ، وهذا الفارق يمثل منتجات ذات جودة عالية وتتمشى مع المواصفات الحالية بالإضافة إلى انخفاض سعر المنتج الأساسي ، وبالتالي زيادة نسبة البيع .

ثانياً : مقترح إقامة مشروع صغير داخل المصانع الكبرى والمتوسطة يوفر الكثير والكثير من تكلفة يتم فقدها ، ويمكن توضيحها في النقاط التالية :

- مرتبات الجهاز الإداري بمستوياته المختلفة والذي يتولى عمل الإجراءات اللازمة الخاصة بالفضلات والعوادم خاصة في الشركات والمصانع الكبرى وبخاصة القطاع العام مثل شركة مصر للغزل والنسيج بالمحلة الكبرى مثل ( حصر - نقل - وزن - تصنيف - تسجيل بالدفاتر - تخزين - تجميع - حزمها في بالات - وزنها - عمل مزادات - نقلها - بيعها.... وهكذا )
- المخازن التي يتم حفظ العوادم والفضلات بها لحين بيعها سواء على فترات قصيرة أو فترات طويلة وبيعها بالمزادات كما في المصانع الكبيرة والشركات.
- بيعها بأسعار لا تتناسب مع قيمتها بهدف التخلص منها.

ثانياً : قسم الاقتصاد المنزلي بالكلية :

لتنفيذ الخطة العملية المقترحة داخل القسم بالكلية تم ذلك من خلال :

#### ١- أعضاء الفريق البحثي :

- تم عقد العديد من اللقاءات وورش العمل بين الباحث الرئيسي وفريق العمل بالمشروع لتوضيح كيفية تنفيذ خطة العمل ، وكيفية التعامل مع العوادم والفضلات المتاحة لدينا والتي تم الحصول عليها من خلال الدراسة الميدانية في المرحلة السابقة .

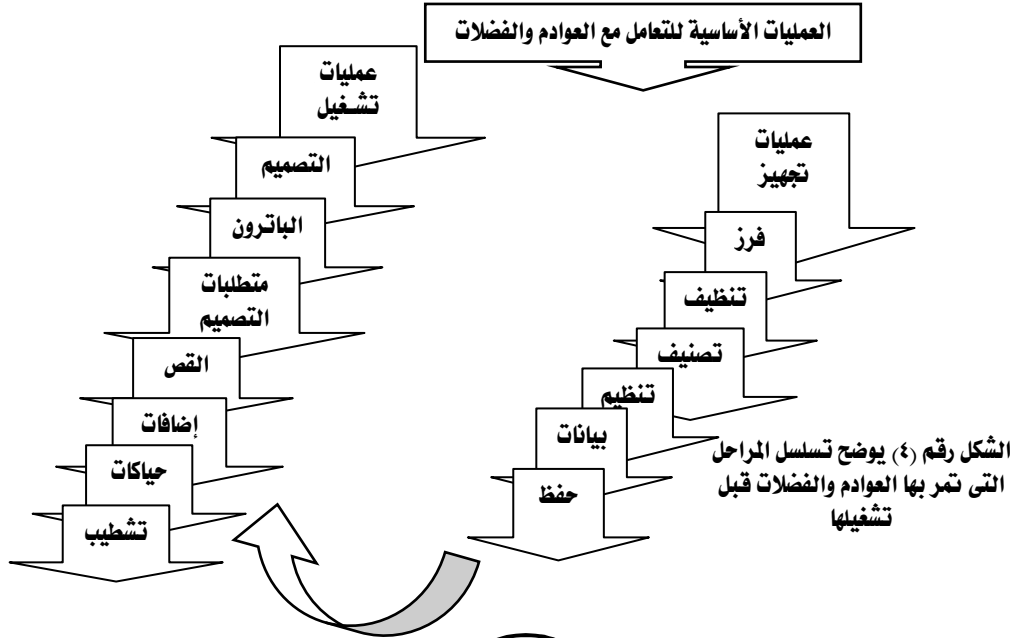
#### ٢- طالبات القسم :

- تم تدريب مجموعات من طالبات الفرقة الرابعة في الوقت المخصص لمادة المشروع على الفكرة المقترحة للمشروع وكيفية تطبيقها .

- وقد تم التعاون بين الباحث الرئيسي وبعض أعضاء الفريق البحثي والطالبات ليكونوا فرق عمل لدراسة الأفكار المقترحة وتنفيذ وتطبيق ما تم التدريب عليه ، وقد تم التعامل مع الفضلات والعوادم التي تم الحصول عليها من مصانع الملابس الجاهزة ، وذلك موضح في الخطوات التالية :

#### المراحل اللازمة للتعامل مع العوادم والفضلات :

الشكل (٤) يوضح تسلسل المراحل التي تمر بها العوادم والفضلات حتى نحصل على منتجات نسجية ذات مستوى عالي من الجودة ، وتبدأ هذه العمليات بتجهيز أو تحضير العوادم والفضلات حتى تصبح خامات مُعدة ومجهزة لعمليات التشغيل ، ويجدر الإشارة هنا إلى أهمية هذه المراحل التحضيرية في إظهار قيمة هذه الفضلات والعوادم ، حيث يختلف شكلها تماماً بعد إجراء هذه العمليات عليها .



- الصور التالية تمثل بعض نماذج من نتائج ورش العمل التدريبية التي أقيمت مع طالبات القسم بالاشتراك مع بعض أعضاء الفريق البحثي ، والتي توضح المراحل المختلفة التي تمر بها العوادم والفضلات قبل تشغيلها حتي الوصول إلي المنتج النهائي .



مجموعة الصور توضح مراحل العمل أثناء التعامل مع العوادم والفضلات بقسم الاقتصاد المنزلي بالكلية .





مجموعة الصور السابقة توضح مراحل العمل للتعامل مع العوادم والفضلات بداية من الحصول عليها وفرزها وتصنيفها وتنظيمها وكيها وتجهيز الباترونات والقص والحيكاة



٤



٣



١



٢

تصميم رقم (٢)  
 - التصميم : فستان سواريه لطفلة ٥ سنوات  
 - نوع الخامة : ستان ( أقمشة صناعية ) .  
 - الخامات المضافة : خيط - سوستة - خرز .



٤



٢



١

تصميم رقم (١)  
 - التصميم : فستان سواريه لطفلة ٧ سنوات .  
 - نوع الخامة : ستان ( أقمشة صناعية ) .  
 - الخامات المضافة : خيط - سوستة - ورود صناعية - شريط ستان

القصاصات المستخدمة :

الأقمشة المستخدمة في التصميم (١،٢) عبارة عن قطع متبقية من قص فساتين السهرة ، والتي يتضح من المراحل الأولى للقص والموضحة بالصور وجود البرسلين في جزء منها والباقي غير متساوي ، مع وجود عيوب بسيطة في القطعة الخاصة بالتصميم (١) والتي يتم التعامل معها عند القص.



- تصميم رقم (٢)
- التصميم : بيجامة طفلة ٤ سنوات .
  - نوع الخامة : ميلتون .
  - الخامات المضافة : خيط - أزرار- ركامة .
  - القصاصات المستخدمة : يتضح كما في المرحلة الأولى والثانية قصاصات بيئية



تصميم رقم (٤)

- التصميم : شيالة بيبي .
- الخامة المستخدمة : قصاصات جينز .
- الخامات المضافة : خيط - أستك - جلد خفيف - توكة .
- أسفنج خفيف - قصاصات صغيرة بألوان مختلفة .



تصميم رقم (٥)

- التصميم : خداديات كبيرة الحجم .
- الخامة المستخدمة : قصاصات ميلتون .
- الخامات المضافة : خيط - سوست - فيبر .







تصميم رقم (٦)

- التصميم : مريلة مطبخ .
- الخامة المستخدمة : قصاصات جينز + قصاصات قطنية .
- الخامات المضافة : خيط - أزرار .



تصميم رقم (٧)

- التصميم : فست حريري (جاكيت بدون أكمام) .
- الخامة المستخدمة : أقمشة قطنية (عيوب فرشاة) .
- الخامات المضافة : خيط - أزرار .

تصميم رقم (٨)

- التصميم : فست لسن ١٥ سنة .
- الخامة المستخدمة : أقمشة قطنية (عيوب فرشاة) .
- الخامات المضافة : خيط - أزرار .





- تصميم رقم (٩)  
- التصميم : بيجامة حريري .  
- الخامة المستخدمة : أقمشة قطنية (عيوب  
فرشة).  
- الخامات المضافة : خيط - أستيك



بعض النماذج التي تم تنفيذها من العوادم  
المتنوعة خلال ورش العمل التدريبية





بعض النماذج التي تم تنفيذها من العوادم المتنوعة  
خلال ورش العمل التدريبية

## أهم التوصيات :

- التعرف على الواقع الفعلي لنسب العوادم في كل مرحلة من مراحل الإنتاج المختلفة ، بدايةً من النسيج حتى التشطيب ، خاصة في شركات القطاع العام ، حتى يمكن لحصول على منتجات ذات جودة عالية وسعر مناسب .
- الاطلاع على الأساليب المتطورة المتبعة للحد من العوادم والفضلات بمصانع الملابس الجاهزة ببعض الدول الأكثر تقدماً .
- مد قنوات الاتصال بين مصانع الملابس الجاهزة والكليات المتخصصة للمساعدة وتقديم الحلول المناسبة خاصة في المراحل التي ينتج عنها نسب عوادم وفضلات كبيرة .
- إمداد مصانع الملابس الجاهزة بالخطط والمقترحات والدراسات التي تفيد في تخفيض نسبة العوادم والفضلات إلى أقصى حد ممكن وذلك في مراحل الإنتاج المختلفة .
- عقد الدورات التدريبية وورش العمل لنشر ثقافة تقليل العوادم أولاً ثم كيفية الاستفادة منها ثانياً وذلك بطرق علمية منظمة .

بسم الله الرحمن الرحيم



جامعة المنصورة

كلية التربية النوعية

إستمارة استبيان حول

**مشروع مقترح للاستفادة من عوادم أقمشة مصانع الملابس الجاهزة**

الهدف من هذا الاستبيان التعرف على نسب العوادم النسيجية الصلبة وطرق التخلص منها في مصانع الملابس الجاهزة بمحافظة الغربية والدقهلية ، وذلك حتى يمكن وضع المقترحات الملائمة للاستفادة من هذه العوادم بشكل يساير متطلبات العصر .

بيانات :

اسم المصنع : ..... (عام / خاص)

المهام الأساسية للمصنع : .....

وظيفة محرر الاستبيان : .....

٢٠٠٩

- ١- ما نوع المنتجات المصنعة لديكم ؟  
.....
- ٢- ما نوع الخامات المستخدمة لديكم ؟ ( أقمشة منسوجة / أقمشة تريكو )
- ٣- ما نوع الأقمشة المستخدمة لديكم ؟ ( صوف / قطن / مخلوطة / صناعية / أخرى )
- ٤- ما هي مصادر الفضلات والعوادم لديكم ؟ برجاء ترتيب المراحل التالية حسب أهميتها في وجود نسبة عوادم كبيرة ، ( مرحلة الفحص - الفرد - التشييق - القص - الحياكات - مرحلة أخرى ..... )
- ٥- هل يتم تصنيف الفضلات والعوادم ؟ إذا كانت الإجابة بنعم فما هو هذا التصنيف ؟  
.....
- ٦- ما النسبة المئوية المسموح بها للعوادم لديكم ؟  
%..... %..... %.....
- ٧- ما كمية العوادم التي تنتج لديكم ؟  
..... ( يوماً / أسبوعياً / شهرياً / سنوياً ) وتمثل نسبة .....% من الإنتاج الكلي
- ٨- الطريقة المتبعة للتخلص من العوادم والفضلات هي :  
.....  
.....
- ٩- ماهي مقترحاتكم لتقليل نسبة العوادم والفضلات ؟  
.....  
.....
- ١٠- هل لديكم مقترحات للاستفادة من الفضلات والعوادم ؟  
.....  
.....
- ١١- ما رأيك في فكرة تشغيل الفضلات والعوادم داخل المصنع أو خارجه ؟  
.....  
.....

شكراً لحسن تعاونكم معنا