

رؤي تشكيلية للجونلة الدائرية كموضة متعددة الأغراض

Fine Vision of the Circular Skirt as a Multi-Purpose Fashion

د/ ايناس موسى محمد موسى¹، د/ زينب محمد محمود عبد الله¹

مدرس الملابس والنسيج ، كلية الإقتصاد المنزلي ، جامعة المنوفية¹

الملخص Abstract

تعكس الموضة التطورات والاحداث الجارية حول العالم بصفة عامة وداخل الكثير من المدن المهمة بصناعة الموضة بصفة خاصة ، كما أنها تعبر عن الافكار التي يشترك فيها عدد من الناس في اي وقت من الأوقات ؛ وأيضاً في نفس الانسان فهناك عوامل محفزة لتصميم الملابس ، منها الدعم الذاتي والحدائثة وهما حافزان بتحويل الملابس العادية الى موضة (يسرى معوض-2014).

وتعتبر الموضة فن واسع من الالبسة من جميع انواع الاقمشة وتجمع ما بين ثقافات العالم من الشرق الى الغرب وتعبر عن الانسان وطريقة لباسهم (هدى غازي ، الهام عبد العزيز - 2015).

ومن هنا ظهر مصطلح الموضة متعددة الاغراض ويعرفه (Harper Collins-2003) بواسطة قاموس "Collins" أنه زي يلانم العديد من المناسبات ويمكن تحويله الى موديل مناسب ، فالفستان المتعدد الاستخدام " Multi-purpose Dress" قد تضيف اليه شيء او نزيل منه شيء وبالتالي يتم تعديله واستخدامه كموديلات كثيرة ومتعددة .

ومن منطلق ذلك دعى الباحثان الى إختيار موضوع البحث " رؤي تشكيلية للجونلة الدائرية كموضة متعددة الاغراض " حيث يهدف البحث الى الافادة من الموضة متعددة الأغراض لكي تحقق قيمة تنافسية للمنتج بأقل تكاليف الى جانب استخدام الجونلة الدائرية كرؤي تشكيلية في الحصول على قيم جمالية ووظيفية مختلفة التصميم الواحد مما يعمل على استخدامه في اكثر من مكان وأكثر من مناسبة ولكن بأشكال جمالية ومهام وظيفية جديدة تصلح للفتيات في المرحلة الجامعية والمرأة العاملة وذلك لإشباع حب التغيير والظهور بمظاهر متعددة .

من هنا كان لزاماً علينا كمتخصصين التطرق الى انواع الموضة وخاصة (الموضة متعددة الأغراض) لتنمية الابداع كاستجابة طبيعية لتطور الحياة ، ولذا قامت الباحثتان بدراسة واستخدام الجونلة الدائرية (الدوبل كلوش) وذلك لعمل عدة قطع ملبسية يمكن ارتداؤها بأكثر من طريقة ليعطى تنوع في الارتداء ، فهناك عوامل محفزة لتصميم الملابس ويوفر على المستهلك بشكل عام والفتاة الجامعية والمرأة العاملة بشكل خاص شراء أكثر من قطعة ملبسية ، ويشبع رغبة التغيير ومواكبة الموضة بدون تكاليف إضافية.

وقد قامت الباحثتان بعمل (12 رؤي تشكيلية) من خلال ثلاث جونلات دائرية مختلفة وتقييمه ، وذلك للوصول الى افضل تلك التشكيلات وكل جونلة دائرية نحصل منه على (4 رؤي تشكيلية مختلفة الارتداء) ؛ وتم استخدام أقمشة الليكرا متعددة الألوان لما تتمتع به من مميزات عديدة منها المرونة والمطاطية وسهولة التشكيل على الجسم ؛ وقامت الباحثتان بعمل استمارتان استبيان احدهما تم عرضه عالسادة المتخصصين لتقييم تلك الرؤي التشكيلية محل الدراسة ، والاخرى عرضها على الفئة المستهدفة (المرأة العاملة – فتيات الجامعة) ، وقد جاءت نتائج البحث محققة لأهدافه من حيث كفاءة الجونلة الدائرية في تحقيق الموضة متعددة الاغراض تصلح لفتاة الجامعة والمرأة العاملة وقد حصلت القطع التشكيلية (2،4،6،7،9،11) على اعلى تقديرات وفقاً لأراء المحكمين .

الكلمات المفتاحية keywords

رؤي – الجونلة الدائرية – موضة متعددة الأغراض

المقدمة Introduction

تحتاج صناعة الملابس الجاهزة في وقتنا الراهن و في ظل المتغيرات التنافسية العالمية الى الاستفادة من العلم وتوظيف التصميم بغرض الارتقاء بهذه الصناعة ، حيث أن العلم والتصميم يلعب دورا اساسيا في تقدم البلدان اقتصاديا واجتماعيا وحضاريا (خالد محمود – 2010) ، والموضة صناعة توفر اعداد هائلة من المهارات الفنية ، حيث يقوم مصمموا الموضة ومبدعوها بإنتاج موسمي له الروعة والفن ،

وهي المهارة التي تتم بها ادارة هذا العمل من تطبيق وعرض ثم ترويج مجموعات متغيرة من الأشكال والخطوط بما يتلائم مع التغيير المستمر لمتطلبات العصر (منى الفرماوى ،محمد حجاج – 2015).

وتعبر الموضة عن روح كل زمن وتعكس التغييرات التي تمر بها المجتمعات مما يؤدي الى زيادة الطلب على الموضة من قبل المستهلكين والمنتجين (يسرى معوض – 2014)، وفي بداية القرن العشرين كانت الموضة تتغير تغيرا كبيرا وكثر عدد مصممي الازياء ؛ كما كثرت الموضات وانتشرت في كل انحاء العالم وذلك لازدياد إقبال المرأة على الموضة (تهانى بنت ناصر ،تهانى بنت عبدالله – 2017) وتعتبر من الاشياء الهامة التي ترتبط بحتمية التغيير الدائم ،فلكل موضة ملبسية فترة زمنية محددة ؛ تتحول فيها الأفكار إلى تصميمات وملابس لمواكبة الفترة الزمنية وجذب جميع افراد المجتمع حيث يبحث فيها عن متعة الشراء والتجديد (Andrew Reilly-2014) ،فالأزياء والموضة نقطة مثيرة جدا للاهتمام خاصة لدى الفتيات ولا يمكن ان توصف الرغبة الدائمة والمستمرة في التغيير بانها عشوائية (منى الفرماوى ،محمد حجاج – 2015) ، ويوجد منها العديد من الانماط التي تتنوع من وقت لآخر من حيث (الشكل – اللون – الخامة – تقنيات التنفيذ) مما يترتب عليه استغناء الفتاة عن الكثير مما تفتنيه من ملابس ، لانها غير مسايرة للموضة وهذا يعد اهدار وتكلفة كبيرة (علا يوسف ،امل عبده -2008) ، بالإضافة الى ذلك ان هناك تنوع لا نهائى للملابس فى كل المناسبات وكل فى الاوقات ونتيجة لذلك نجد ان الفتيات والمرأة العاملة تسعى دائما وابدا الى خلف كل ماهو جديد ومتألق يشبع لديها التفرد والتميز والثقة والتغيير وخاصة فى المرحلة الجامعية (ايمان رافت – 2010) ، ومن ثم يجب علينا كمتخصصين مواكبة التغيير ومواجهة تحديات العصر والتطورات المستمرة للتغلب على تلك المشكلة ، ومما لاشك فيه ان " مرحلة الشباب " وهى سن فتيات الجامعة مرحلة هامة فى حياة الفرد لها خصائص وسمات خاصة لا بد من معرفتها لتقديم كل مايناسب تلك المرحلة ، لذا تعتبر هذه الفترة أكثر الفترات شبابا اهتماماً بمظهرهم ، حيث انها تضم المرحلة الجامعية وبداية العمل (هيام محمود -2013) ؛ ولذلك فان الملابس متعددة الاغراض تجعل المرأة أو الفتاة ارتداء القطعة الملبسية الواحدة باكثر من شكل وأكثر من وظيفة فيمكن للقطعة الواحدة ان تكون بلوزة أو جونلة بنفس الوقت وهى التى تجعل من الملابس اكثر عملية واقتصادية بالإضافة لمراعاة المظهر الجمالى لها (مروة عبد الهادى – 2019) وبناء على ذلك فان التشكيل على المانيكان له دورا حيويا فى انتاج الملابس فمن خلاله يمكن الحصول على العديد من الافكار خلال التصميم المباشر عليه ، وتستخدم هذه الطريقة بصفة عامة لعمل تصميمات التى يصعب تنفيذها بالطرق التقليدية حيث تعتمد على مهارة وخبرة القائم بعملية التشكيل وتتطلب تقنيات خاصة (سمر على –2003) ونضيف الى ذلك القماش الذى بدوره يلعب دورا حيويا فى التشكيل حيث أن الخامة هى مصدر الهام للمصمم (محمود البسيونى -1994) ولذلك تم استخدام خامة الليكرا فى الرؤى التشكيلية للجونلات الدائرية محل الدراسة وذلك لما تتصف بالمتانة والمرونة والمطاطية العالية وتحسن المظهر الجمالى للقماش أيضا (Hilde Jaffa , Nurie Relis -2004) وتعطى للقطعة الملبسية قيمة فريدة بداء من حرية الحركة الى التكيف والتناغم مع أبعاد الجسم (Tomoko Nakamichi-2010) .

وفى ظل فن التصميم وفى مظهر العلوم الأرجونومية والمتخصصة فى التصميم عامة أصبح لدينا ارض خصبة للبحث مما أثار حافضة الباحثين ومصممين الازياء العمل فى هذا المجال ودمج العلوم المختلفة للوصول لنتائج تخدم فى النهاية الإنسانية ، ومن هذا المنطلق كان اختيار الباحثان لموضوع البحث بصدد دراسة الجونلات الدائرية كأحد القطع الملبسية المتوفرة دائما لدى الفتيات والمرأة العاملة فى خزانة ملابسهم وتحويلها لرؤى تشكيلية مختلفة كموضة متعددة الأغراض من خلال التشكيل على الجسم واستخدام بعض المكملات الملبسية المنفصلة والتي تضيف جمالا للملبس ، مما يوفر للفتاة الجامعية والمرأة العاملة أكثر من قطعة ملبسية مسايرة للموضة ويوفر عليها الغلاء فى اسعار القطع الملبسية الجديدة وتوفير ميزانية الأسرة المخصصة للملابس ، وتعتبر هذه القطع المشكلة من الموضة

متعددة الاغراض تدل على الأفكار المعاصرة والتحرر من الملابس النمطية التقليدية الى ملابس مبتكرة

ومن هنا يمكن صياغة مشكلة البحث في التساؤلات الآتية: Statement of the problem

1. ماهى سمات الجونلة الدائرية لاستخدامها كموضة متعددة الاغراض ؟
2. مامكانية تحويل الجونلة الدائرية الى رؤية تشكيلية فى صور متعددة ؟
3. مامكانية استخدام الجونلة الدائرية كموضة متعددة الاغراض تساعد فى الخروج من الاطار التقليدى للملبس الى المبتكر ؟
4. ماقدرة تلك الرؤي التشكيلية على اشباع رغبة الفتيات والمرأة العاملة فى اقتناء العديد من الأنماط الملبسية بدون تكاليف إضافية ؟

هدف البحث : Objective

1. اعداد رؤي تشكيلية باستخدام الجونلة الدائرية كموضة متعددة الأغراض .
2. قياس اراء المتخصصين فى القطع المنفذة .
3. قياس اراء المستهلكات فى القطع المنفذة.

أهمية البحث : Significance

1. الاستفادة من الجونلة الدائرية فى عمل قطع ملبسية متعددة من قطعة واحدة يحقق للفتاة والمرأة العاملة الرغبة فى التجديد والتميز والتغيير بأقل تكاليف .
2. تحقيق الناحية الاقتصادية عن طريق توفير أكثر من قطعة ملبسية مختلفة من نفس الجونلة الدائرية .
3. اعطاء رؤي تشكيلية عديدة للجونلة الدائرية بطريقة مبتكرة مساهمة للموضة متعددة الأغراض.
4. توفير ميزانية المرأة العاملة وفتيات الجامعة المخصصة للملابس.

فروض البحث : Assumptions

1. يوجد فروق ذات دلالة احصائية بين متوسطات اراء المحكمين فى تحقيق الموضة متعددة الأغراض فى الرؤي التشكيلية.
2. يوجد فروق ذات دلالة احصائية بين متوسطات اراء المحكمين فى تحقيق الجانب الابتكارى والحدائث فى الرؤي التشكيلية.
3. يوجد فروق ذات دلالة احصائية بين متوسطات اراء المحكمين فى تحقيق الجانب الوظيفى فى الرؤي التشكيلية.
4. يوجد فروق ذات دلالة احصائية بين متوسطات اراء المستهلكات على الرؤي التشكيلية للجونلة الدائرية كموضة متعددة الاغراض.

حدود البحث :

حدود زمانية : 2020/2019

حدود مكانية : جامعة المنوفية

حدود موضوعية : يقتصر البحث الحالى على تشكيل الجونلة الدائرية فى عمل قطع ملبسية مبتكرة تصلح للمرأة العاملة وفتيات الجامعة .

منهج البحث :

يتبع البحث المنهج الوصفى التجريبي

ادوات البحث :

1. استمارة استبيان خاصة بالمتخصصين
2. استمارة استبيان خاصة بفتيات الجامعة والمرأة العاملة (المستهلكات)
3. برنامج للمعالجات الاحصائية SPSS

عينة البحث :

يتكون عينة البحث مجموعة من فتيات في المرحلة الجامعية والمرأة العاملة وعددهم (45) تم تطبيق هذه الدراسة عليهم وضبط القطع المشكلة من الجونلة الدائرية والحصول على أعلى تقديرات بعد تحكيمهم من السادة الاساتذة المتخصصين وعددهم (15) .

مصطلحات البحث :

رؤى Visions: المعنى اللغوي أى أبصره بحاسة البصر ، وهو النظر بالعين أو العقل وأصلها رأى ، ولا تستعمل على أصلها الا نادرا وجمعها رؤى. (ابراهيم مصطفى واخرون – 2004)

والباحثان تعرفهما اجرائياً على أن الرؤى هو النظر بعين المصمم للوقوف على الجانب الجمالى المبتكر الملموس داخل القطعة الملابسية .

الجونلة الدائرية Circle Skirt: تعرف الجونلة على انها رداء حريمى يستخدم لتغطية الجزء الأسفل من الجسم ، وقد تكون قطعة منفصلة او كجزء مكمل لملبس اخر ويبدأ طولها من خط الوسط وينتهي الطول حسب شكل التصميم وهى بالايطالى (Gonnella) بمعنى Skirt باللغة الإنجليزية ، والجونلة الدائرية احد انواع الجونلات وهى جونلة شديدة الاتساع تأخذ أطرافها شكل الدائرة كاملة (زينب فرغلى-2012م)

والباحثان تعرفهما اجرائياً على أنها جونلة متسعة ذو اطراف منتظمة او غير منتظمة وتنفذ بدون وجود خط حياكة ، وتعتمد فى تنفيذها على دوران الوسط وطول الجونلة ولها اطوال متعددة بداية من المينى الى الماكسى .

موضة متعددة الأغراض Multi-Purpose Fashion : هى ملابس متعددة الوظائف والتي تسمح باستخدامات مختلفة في اماكن مختلفة ، مثل التكيف (ديناميكي أم لا) أو التنوع الاجتماعي أو المواقف أو الظروف الجوية أو مجرد الملابس التي لها خصائص مختلفة في مختلف مناطق الجسم ، من أجل الحصول على مميزات وظيفية مختلفة ، مثل نفاذية مختلفة للخصائص والخواص العاطفية المختلفة في مناطق محددة من الملابس وطرق الارتداء المتعددة الأشكال .

(J. Cunha, A. C. Broega - 2009)

والباحثان تعرفهما اجرائياً على أنها نوع من انواع فن الموضة ظهرت مع تطورات العصر الحالى وهى تسمح باستخدام الملابس باكثر من شكل وطريقة وتنوع وظائفها ، لابرز قيم جمالية متعددة وقد نزيل منه شئ أو نضيف اليه شئ ليصبح متعدد الاستخدام .

الدراسات السابقة :

تم عمل حصر للدراسات السابقة المرتبطة بموضوع الدراسة الحالية وقد تم تقسيم الدراسات السابقة الى محورين رئيسيين :-

المحور الأول :- الدراسات التي تتعلق بالموضة متعددة الأغراض :

1- دراسة (ياسمين محمد – 2019) هدفت الدراسة الى تحديد المتطلبات الوظيفية والتصميمية لملابس الفتيات تصلح فى المرحلة الجامعية وذلك لاشباع حب التغيير من خلال استخدام الموضة متعددة الاغراض وتوصلت الى عمل قطع ملابسية ذات تكلفة اقتصادية مناسبة لامكانية استخدام هذه الملابس بعدة مناسبات حيث تم عمل 12 تصميم قابلة للتحويل من وظيفة لآخرى .

2- دراسة (مروة عبد الهادى – 2019) هدفت الدراسة الى توفير ميزانية الاسرة للملابس من خلال اعادة تدوير الملابس المستعملة لانتاج منتجات متعددة الأغراض مساهمة للموضة تراعى فيها الناحية الجمالية والوظيفية وتوصلت الدراسة الى اعطاء رؤية مختلفة لاعادة تدوير الملابس المستخدمة

والتقليل من المخلفات والعوادم كخطوة للحفاظ على البيئة وتم عمل 24 تصميم معاد تدويرها من ملابس مستعملة وحقق نتائج بعد تقييمه من قبل المتخصصين والمستهلكين .

4- دراسة (فاطمة السعيد – 2016) هدفت الدراسة الى ابتكار تصميّات لملابس الاطفال متعددة الأشكال باستخدام القطع الملبسية المضافة أو المكملات لاشباع حب التميز والظهور بمظاهر متعددة للأطفال والاستفادة من القيم الجمالية للزخارف فى تصميم زخارف طباعية لملابس الاطفال ، وتوصلت الدراسة الى تحقيق التفرد والتميز من خلال تصميّات مبتكرة ومساعدة القائمين على صناعة الملابس بانناج ماينتاسب مع احتياجات ملابس الاطفال .

5- دراسة (هبه عبد الله – 2016م) هدفت الدراسة الى دراسة تحليلية للزخارف فى عصر ملوك الطوائف والافادة منها فى ابتكار تصميّات نسجية توظف كقطع ملبسية مضافة واثراء مجال تصميم الازياء من خلال عمل مجموعة تصميّات ملبسية تبرز جماليات القطع النسجية المنفذة باضافتها على التصميم فى شكل قطع ملبسية مضافة مثل الجيب والكولة والكم ويرها مع امكانية اضافتها للملبس وفصلها للاستخدام مع ملبس اخر باستخدام احد الوصلات كالسوست والأزرار وتوصلت الدراسة الى تحقيق الجانب الاقتصادى باستخدام كل قطعة من القطع المضافة مع اكثر من ملبس لاعطائه قيمة جمالية ووظيفية عالية .

6- دراسة (هدى صلاح – سوزان السيد – 2016م) هدفت الدراسة الى اقتراح مجموعة من التصميّات المختلفة التى تظهر فيها دور المكمل الملبسي بشكل ملحوظ وتوصلت الدراسة الى ترشيد الانفاق على الملابس من خلال القدرة على تغيير قياستها والاستفادة من القيمة الجمالية والوظيفية للمكمل المستخدم فى الملبس .

7- دراسة (منى الفرماوى – محمد حجاج – 2015م) هدفت الدراسة الى امكانية الاستفادة من تقنية العقد والربط فى الحصول على تصميّات متعددة لنفس النموذج الملبسي الواحد وتوصلت الدراسة الى عمل 10 تصميّات ملبسية وكل تصميم نحصل منه على خمس نماذج متعددة ممايدفع المستهلك الى البحث عن متعة الشراء والتجديد لمساييرة تلك التغييرات .

التعليق على الدراسات السابقة :

تعرضت الدراسات السابقة بالموضه متعددة الاغراض حيث اتفقت دراسة (ياسمين محمد – 2019) فى عمل 12 تصميم كموضه متعددة الاغراض وقابلة للتحويل من وظيفة لآخرى ولم تنطرق الى الجونلة الدائرية محل الدراسة الحالية ، وايضا اتفقت دراسة (مروة عبد الهادى – 2019) التى قامت باعادة تدوير الملابس المستعملة لانتاج منتجات متعددة الأغراض مساييرة للموضه من خلال عمل 24 تصميم معاد تدويرها من ملابس مستعملة ولم تنتج اطلاقا الى اعاده تدوير الجونلة الدائرية محل الدراسة الحالية ، على عكس دراسة (فاطمة السعيد – 2016) قامت باستخدام القطع الملبسية المضافة أو المكملات لاشباع حب التميز والظهور بمظاهر متعددة للأطفال وقد اتفقت مع البحث الحالى فى اضافة مكملات ملبسية منفصلة واختلفت فى الفئة المستهدفة ونوع الملبس ، وأشارت دراسة (هبه عبد الله – 2016م) الى ابتكار تصميّات نسجية توظف كقطع ملبسية مضافة مثل الجيب والكولة والكم ، وقد اختلف مع بحثنا الحالى فى اننا رؤية تشكيلية وليس تصميم زى الى جانب استخدامنا للجونلة الدائرية ، وأوضحت دراسة (هدى صلاح – سوزان السيد – 2016م) اقتراح مجموعة من التصميّات المختلفة التى تظهر فيها دور المكمل الملبسي بشكل ملحوظ واختلف مع البحث الحالى فى الرؤية التشكيلية الى جانب نوع القطعة المشكله ، وذكرت دراسة (منى الفرماوى – محمد حجاج – 2015م) تقنية العقد والربط فى الحصول على تصميّات متعددة لنفس النموذج الملبسي الواحد من خلال تصميم وليس تشكيل جونلة دائرية محل البحث الحالى ، واتفقت دراسة (ايناس عادل – 2012م) مع البحث الحالى فى ابتكار معالجات تصميّات ذات قيمة اقتصادية ذات قيمة اقتصادية تحول المظهر الخارجى الممل الى مظهر خارجى مشرق ومثير ولكن ليس بتشكيل جونلة دائرية محل الدراسة .

المحور الثاني :- الدراسات التي تتعلق بالرؤية فى التشكيل :

1- دراسة (رانيا هيكل ،أميرة حسن -2018) هدفت البحث الى استخدام فن الاسموكس فى عمل تصميمات مبتكرة كروية تشكيلية جديدة لملابس الاطفال وتوصلت الدراسة الى عمل 20 تصميم لملابس الاطفال باستخدام غرز مختلفة للتشكيل.

2- دراسة (سارة حسن – 2018) هدفت الدراسة الى دمج بعض أقمشة ملابس السهرة كروية تشكيلية لإستحداث تصميمات ملابس نسائية مستوحاة من مدرسة الفن الجديد (الأرت نوفو) وتوصلت الدراسة الى انتاج ملابس يعتمد على الإنسجام الكامل بين التصميم ، والقماش والقوام من خلال مدرسة الفن الحديث بأسلوب التشكيل على المانيكان .

3- دراسة(ايناس موسى – 2018)هدفت الدراسة الى عمل تشكيل زخرفى ثلاثى الأبعاد كروية تشكيلية مبتكرة تناسب ملابس مناسبات الأطفال بأسلوب الحياكة الراقية وتوصلت الدراسة الى عمل 15 فستان طفلة تحقق الرؤية التشكيلية الزخرفية ثلاثية الابعاد بالحياكة الراقية.

4- دراسة (أسماء السيد – 2017) هدفت الدراسة الى : دراسة ملائمة خصائص الأقمشة المصنعة من الألياف الزجاجية لبعض تقنيات التشكيل على المانيكان كروية تشكيلية بأسلوب ثلاثى الأبعاد وتوصلت الدراسة الى الاستفادة من خامات الأقمشة الحديثة المصنعة من الالياف الزجاجية فى عمل رؤية تشكيلية منفذه بإسلوب ثلاثى الأبعاد فى التشكيل على المانيكان.

التعليق على الدراسات السابقة :

اتفقت دراسة (أسماء السيد – 2017) مع البحث الحالى فى الرؤية التشكيلية على المانيكان واختلفت فى خامات الأقمشة الحديثة المصنعة من الالياف الزجاجية لعمل فساتين سهرة حيث خامات البحث الحالى أقمشة الليكرا ،وأيضاً اتفقت دراسة(ايناس موسى – 2018)مع البحث الحالى فى عمل تشكيل زخرفى ثلاثى الأبعاد كروية تشكيلية مبتكرة واختلفت فى انها تناسب ملابس مناسبات الأطفال بأسلوب الحياكة الراقية والبحث الحالى الجونلة الدائرية لفتيات الجامعة الومرأة العاملة محل الدراسة ؛ على عكس دراسة (سارة حسن – 2018) اختلف مع البحث فى دمج بعض أقمشة ملابس السهرة واتفق معه فى انها كروية تشكيلية لإستحداث تصميمات ملابس نسائية واختلفت البحث الحالى مع دراسة (رانيا هيكل ،أميرة حسن -2018) الى استخدام فن الاسموكس فى عمل تصميمات مبتكرة كروية تشكيلية جديدة لملابس الاطفال واتفق معه فى الرؤية فى التشكيل .

الاطار النظرى :

فتيات الجامعة والمرأة العاملة :

تلعب الملابس دورا هاما فى الحياة العلمية بالنسبة للشباب ،حيث ان الوعى الاجتماعى يكون عاليا عند الشباب ويظهر ذلك فى ملبس الطالب المتقدم للإلتحاق بكلية معينة او معهد معين من دور هام فى الاثر الذى يتركه الفرد فى أعضاء اللجان الذين يجرون معه المقابلة الشخصية ،ولأن طبيعة الحياة الدراسية فى الجامعات تجبر الطلاب على ان يكونوا على اتصال وثيق بأفراد ذوى الدخول المحدودة ،واخرين على قدر من الثراء يرتدون ملابس أرقى وأحسن ؛ونتيجة ذلك أن الانتباه يركز على مثل هذه الفروق ،حيث يزداد اهتمام الشباب بالجنس الاخر ويجعله معتنيا بالمظهر الجسمانى (زينب عبد الحفيظ – 2002) ، من اهم الاتجاهات الملبسية لدى الفتيات فى المرحلة الجامعية والمرأة العاملة هو اتجاه جذب الانتباه من خلال ارتداء ملابس جذابة فى الخامة والخط واللون والمكملات يليه اتجاه تحقيق الذات وهو الرغبة فى التعبير عن النفس من خلال الملابس يليه اهم اتجاه وهو تتبع الموضة وهو التصميم الجيد المتغير من موسم الى اخر من حيث الشكل والذوق ويقبله أفراد المجتمع فى نفس التوقيت (رشا محمد-2014) . وعلى فتاة الجامعة مراعاة احتواء دولا ب ملابسها المكون من قطعتين مثل "الجونلة – البلوزة – التنورة – الجاكيت " ومراعاة وضع خطة لونية لهذا الدولا ب حتى يسهل عليها عملية الارتداء والتغيير(ابه

وجيه (2017) ، ومن احدى القطع الملابس الهامة لدى الفتاة هي الجونلة حيث انها من القطع التي تظهر انوثتها وتميزها عن الاخرين ولا تخلى اى خزانة ملابس منها .

الجونلة :

وهي عبارة عن رداء حريمى يستخدم لتغطية الجزء الأسفل من الجسم ، وقد تكون قطعة منفصلة او كجزء مكمل لملبس اخر ويبدأ طولها من خط الوسط وينتهي الطول حسب شكل التصميم ، وهي بالايطالى (Gonnella) بمعنى Skirt باللغة الإنجليزية ، والجونلة الدائرية احد انواع الجونلات وهي جونلة شديدة الاتساع تأخذ أطرافها شكل دائرة كاملة (زينب فرغلى-2012م)، ويعتبر التشكيل على المانيكان احد طرق التصميم واعداد وتنفيذ الملابس بالابعاد الثلاثية ذات حجم ونسب صحيحة طبقا لقياسات الجسم ، حيث انه يعتمد على الابداع والابتكار فهو فن يخاطب الحواس (نجوى شكرى واخرون -2003) ، وتعد الجونلة الدائرية من القطع التي يتم تشكيلها على المانيكان وقصها دائرية الحروف بدون خطوط حياكة (صباح بنت محمد -2006)

الموضة متعددة الاغراض :

الموضة هي النبض السريع والاتجاهات الجديدة والأفكار التي تعبر عن الحياة التي تسود فيه ، ولأن مستهلكين الموضة الحاليون متعطشون الى كل ما هو جديد من الموضة للفترة الزمنية التي يعيشونها ، وبمرور الوقت يقبل الموديل عن طريق أغلبية المستهلكين (يسرى معوض-2014) وبالتحليل النهائى ثبت ان المستهلك وحده هو صانع للموضة بتقبله للفكرة او رفضها (تحية كامل -2001)

والموضة متعددة الاغراض نوع من انواع صناعة الموضة وهي ملابس متغيرة الاشكال ومتنوعة الاستخدام تبعاً للمناسبات والاماكن والاقوات وبالتالي فإن تغيير شكلها يؤدي لتغير وظيفتها من حيث المظهر والمناسبة المرتداه فيها (ياسمين محمد-2019) ، وتم تصنيف الملابس كموضة متعددة الاغراض

الى اربع اتجاهات كالتالى :-



1- الاتجاه الاول (تعدد طرق ارتداء نفس القطعة الملابسية) وهو ينشأ من تغير طريقة ارتداء الملابس تغير الشكل العام للملابس ومنها تغير التصميم ككل (مى سمير -2012) كما هو موضح بالصورة



2- الاتجاه الثانى (ملابس قابلة للتحويل من وظيفة الى اخر) والمقصود هنا الملابس التي تتحول الى منتج اخر ووظيفة اخرى غير التي كانت عليه وتتميز بالبساطة والمنطقية مع خفة الوزن (مى سمير-2012) ، كما هو موضح بالصورة



3- الاتجاه الثالث (ملابس ذات اضافات تصميمية يمكن استخدام بعضها لتغير الشكل الخارجى) وهي تصميمات تصلح للارتداء فى الصباح او المساء ولكن بتغيير شكل ومظهر نفس القطعة بالاضافات سواء بالاكسسوار او المكملات او ازالة جزء من الملبس (مى سمير-2012) ، كما هو موضح بالصورة



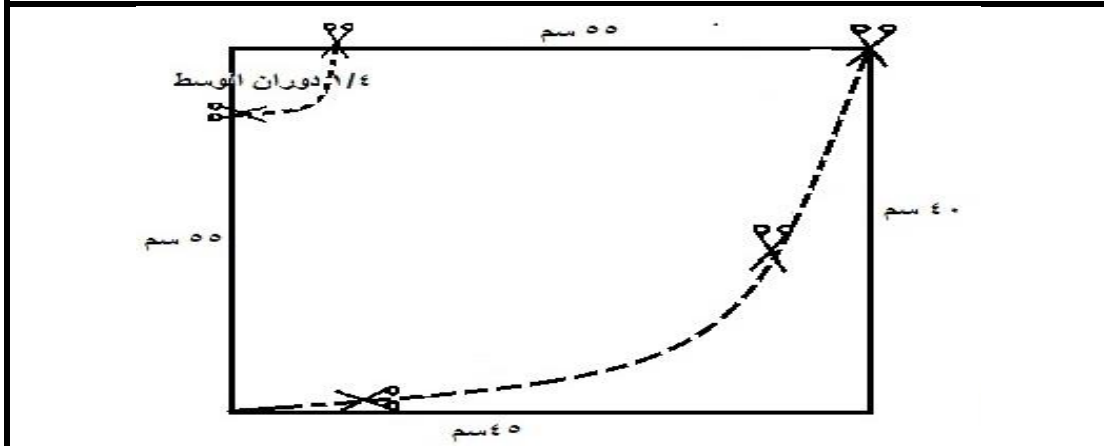
4- الاتجاه الرابع (استخدام الملابس فى الفن التشكيلى) وهي استخدام جميع القطع الملابسية من بلوزة وجونلة وقميص وجاكت وبنطلون من خلال طى مبتكر نحصل منه على فن تشكيلي ابداعى (مى سمير - 2012) ، كما هو موضح بالصورة وبعد التعرف على ملابس الفتيات والمرأة العاملة ومانتحتويه

خزائنهم من ملابس تبرز سماتهم الشخصية والخصائص العامة للنمو الفسيولوجى واهم الاتجاهات

الملبسية لديهم، الى جانب التعرف على الموضة وصناعة الموضة والموضة متعددة الاغراض وتأثير ذلك على تشكيل الجونلة الدائرية كاحد اهم القطع الملبسية لدى الفتيات والمرأة العاملة ، فيما يلي توضيح فكرة البحث من خلال الدراسة التطبيقية .

الدراسة التطبيقية : بعد الاطلاع على الاطار النظرى حيث تضمنت ملابس الفتيات فى المرحلة الجامعية والمرأة العاملة وخاصة الجونلة ورؤية التشكيل عليها للوصول بها كموضة متعددة الأغراض ، قامت الباحثتان بتوضيح فكرة البحث من خلال عمل 12 رؤي تشكيلية للجونلة الدائرية وتوظيفها كموضة متعددة الأغراض.

اولا : طريقة تنفيذ الجونلة الدائرية منتظمة الأطراف (دوبل كلوش)



يتم ثني القماش اربعة طبقات كالمندبل بحيث يكون مقفول الاطراف ، ومن حافة المثلث يتم النزول بمثلث متساوي الساقين ، ثم قص ربع دوران الوسط وتحديد خطوط خارجية 55 سم ثم قص الاطراف كما بالصورة.

<p>شكل الباترون بعد مروره في المرحلة الاولى حيث نلاحظ انتظام اطرافه</p>	
<p>الشكل النهائي للباترون وجاهز للقص على القماش</p>	
<p>شكل تخطيطي لباترون الجونلة الدائرية منتظمة الأطراف (الدوبل كلوش)</p>	

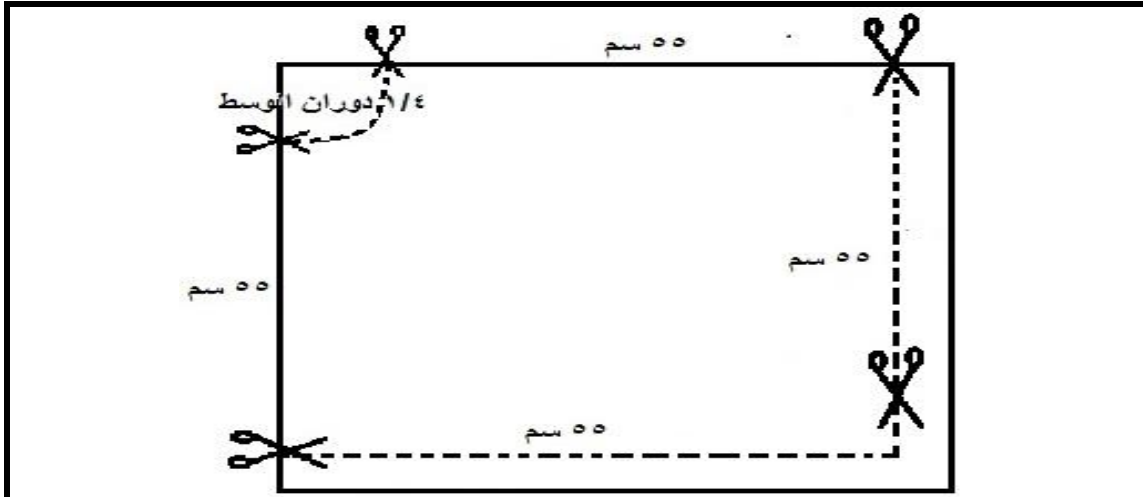
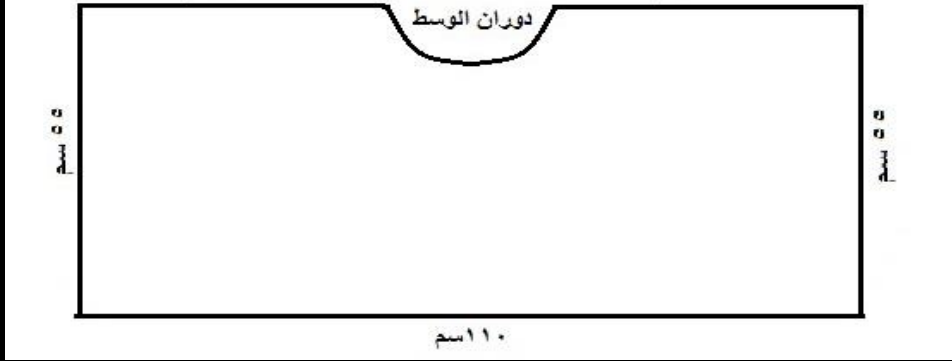
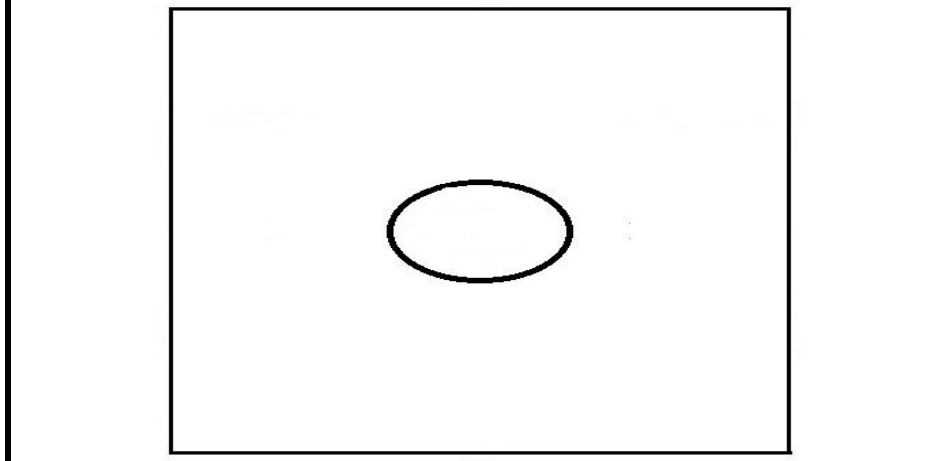


الشكل النهائي للجونلة الدائرية منتظمة الاطراف (دوبل كلوش)

الجونلة الدائرية منتظمة الأطراف (دوبل كلوش)
رؤي تشكيلية للجونلة الدائرية منتظمة الأطراف (دوبل كلوش)

	
<p>رؤية تشكيلية (2) يتم ارتداء الجونلة على الرقبة وخروج ذراع من الناحية اليمنى بحيث يمر من تحت الابط ووضعب دبوس على الكتف</p>	<p>رؤية تشكيلية (1) يتم ارتداء الجونلة على دوران الصدر وحبك الاطراف بدبوس كمكمل ملابسى ،ولف حزام فوشية على الوسط</p>
	
<p>رؤية تشكيلية (4) ارتداء الجونلة على دوران الصدر ولف حزام استيك على الوسط</p>	<p>رؤية تشكيلية (3) ارتداء الجونلة على الرقبة وربط منديل على الرقبة لضبطها وحبك الجونلة من الخلف بدبوس</p>

ثانيا: طريقة تنفيذ الجونلة الدائرية (مربعة الاطراف او الاطراف غير المنتظمة)

	
<p>يتم ثني القماش اربعة طبقات كالمنديل بحيث يكون مقفول الاطراف ، ومن حافة المثلث يتم النزول بمثلث متساوى الساقين ، ثم قص ربع دوران الوسط وتحديد خطوط خارجية 55 سم ثم قص الاطراف مربعة كما بالصورة.</p>	
<p>شكل الباترون بعد مروره في المرحلة الاولى حيث نلاحظ الاطراف المربعة</p>	
<p>الشكل النهائي للباترون وجاهز للقص على القماش</p>	
<p>شكل تخطيطى لباترون الجونلة الدائرية (مربعة الاطراف او الاطراف غير المنتظمة)</p>	

الجونلة الدائرية (مربعة الأطراف أو الأطراف غير المنتظمة)



الشكل النهائي للجونلة الدائرية (مربعة الاطراف أو الأطراف غير المنتظمة)

رؤي تشكيلية للجونلة الدائرية (مربعة الأطراف أو الأطراف غير المنتظمة)



رؤية تشكيلية (6)
يتم ارتداء الجونلة على دوران اكبر حجم ثم ربط
الاطراف المربعة كل طرفين مع بعض كما بالشكل
الموضح

رؤية تشكيلية (5)
يتم ارتداء الجونلة على دوران الوسط ثم رفع
الدوران على الرقبة للوصول للشكل المطلوب .

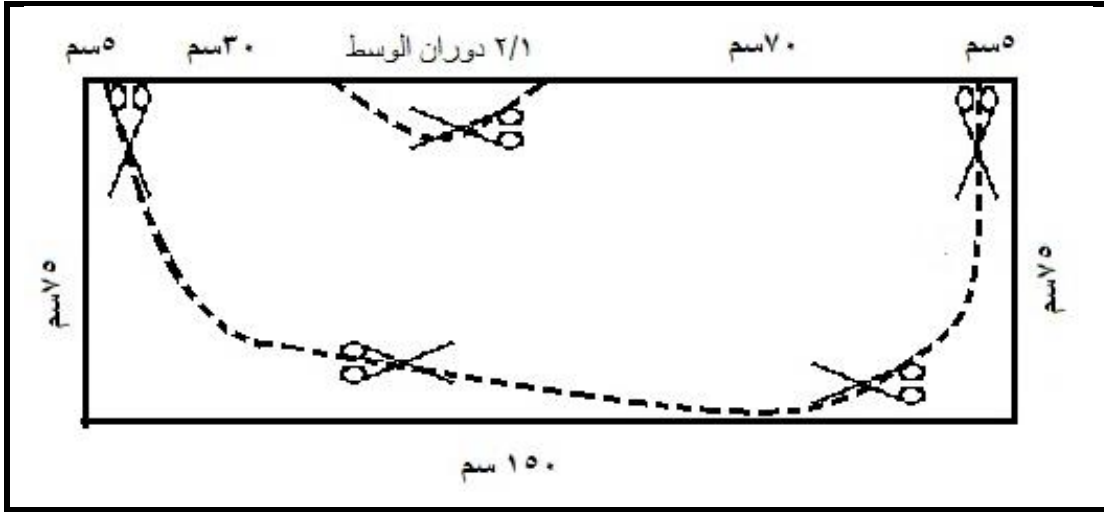


رؤية تشكيلية (8)
يتم ارتداء الجونلة على دوران الوسط ثم ربط
منتصف الدوران بشريط يعلق على الرقبة



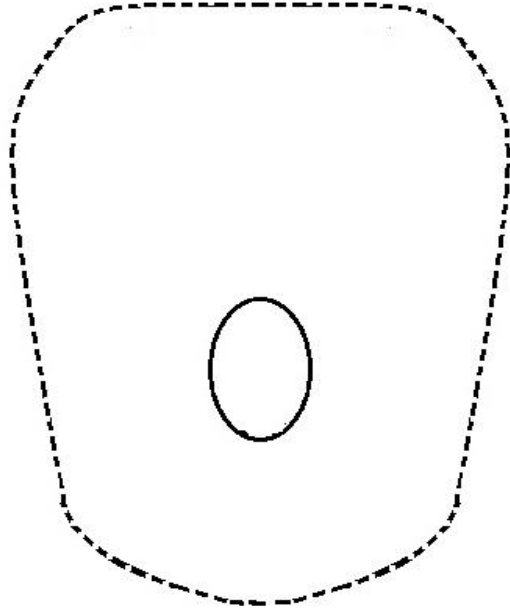
رؤية تشكيلية (7)
يتم ارتداء الجونلة على الرقبة ماراً بأسفل منطقة
الابط عند الذراع الايسر ووضع جزام على الوسط

ثالثاً: طريقة تنفيذ الجونلة الدائرية (قصيرة من الامام وطويلة من الخلف)



يتم ثني القماش مرة واحدة بحيث يكون الامام على الخلف ، ونأتي من اليمين ويتم تحديد طول الجونلة القصيرة 30 سم ثم اخذ علامات نصف دوران الوسط ، ثم قياس الجزء الطويل في الجونلة 70 سم ويتم قص الباترون كما بالشكل .

شكل الباترون بعد مروره في المرحلة الاولى والوصول للشكل النهائي للباترون بحيث يكون جاهز للقص على القماش



شكل تخطيطى لباترون الجونلة الدائرية (قصيرة من الامام وطويلة من الخلف)

الجونلة الدائرية (قصيرة من الأمام وطويلة من الخلف)



رؤي تشكيلية للجونلة الدائرية (قصيرة من الامام وطويلة من الخلف)

	
<p>رؤية تشكيلية (10) يتم ارتداء الجونلة على دوران الرقبة مارا بمنطقة الابط للوصول للشكل المطلوب</p>	<p>رؤية تشكيلية (9) يتم ارتداء الجونلة على دوران الرقبة بحيث يكون الطرف القصير في الخلف والطرف الطويل للامام ثم وضع حزام .</p>
	
<p>رؤية تشكيلية (12) يتم ارتداء الجونلة على دوران الرقبة بحيث يكون الطرف القصير على الذراع الایسر .</p>	<p>رؤية تشكيلية (11) يتم ارتداء الجونلة على دوران الصدر ووضع حزام على الوسط</p>

الاجراءات الاحصائية :

قامت الباحثتان بإعداد إستمارة تحكيم على الرؤي التشكيلية ملحق (1, 2) بعنوان " رؤي تشكيلية للجونلة الدائرية كموضة متعددة الاغراض " أحدهما خاص بالمتخصصين من أعضاء هيئة التدريس، والأخرى خاص بالمستهلكات.

اولا: الاستبيان خاص بالمحكمين المتخصصين

لتحقيق محاور الاستبيان إطلعت الباحثتان على الدراسات السابقة والبحوث والدراسات المتعلقة " رؤي تشكيلية للجونلة الدائرية كموضة متعددة الاغراض" ومن هنا استطاعت الباحثتان تحقيق محاور الإستبيان التي تتمثل في الأتي (تحقيق الموضة متعددة الأغراض في الرؤي التشكيلية, تحقيق الجانب الابتكاري والحدائة في الرؤي التشكيلية, تحقيق الجانب الوظيفي في الرؤي التشكيلية). وقد تم تحكيم استمارة الاستبيان عن طريق عرضها على (10) محكمين وتم حساب نسب الاتفاق كما بالجدول التالي

جدول (1) نسب الإتفاق بين المحكمين على صلاحية كل عبارة في الإستبيان

رقم العبارة	عدد المتفقين	النسبة (%)	رقم العبارة	عدد المتفقين	النسبة (%)
1	10	100%	9	8	80%
2	9	90%	10	10	100%
3	10	100%	11	7	70%
4	4	40%	12	10	100%
5	9	90%	13	10	100%
6	10	100%	14	8	80%
7	9	90%	15	9	90%
8	8	80%	16	10	100%

وفي ضوء إتفاق المتخصصين استبقت الباحثتان على البنود التي حصلت على نسبة إتفاق (80%) (فأكثر) من عدد المحكمين ، وتم حذف البنود التي حصلت على نسبة إتفاق أقل من (80%) من عدد المحكمين وقد تم إعادة صياغة بعض العبارات وأدخل بعض التعديلات عليها بناءً علي ملاحظات المحكمين.

1. الصدق البنائي (التجانس الداخلي) :-

جدول (2) معاملات ارتباط التوافق بين درجات كل عبارة والدرجة الكلية للإستبيان

العبارة	معامل الارتباط	الدلالة	العبارة	معامل الارتباط	الدلالة
1	**0,759	0,000	8	**0,987	0,000
2	**0,975	0,000	9	**0,975	0,000
3	**0,684	0,000	10	**0,624	0,000
4	**0,974	0,000	11	**0,942	0,000
5	**0,614	0,000	12	**0,764	0,000
6	**0,974	0,000	13	**0,684	0,000
7	**0,678	0,000	14	**0,893	0,000

** دال إحصائيا عند مستوى (0,01)

ويلاحظ من الجدول أن جميع قيم معاملات الارتباط تشير إلى دلالتها الإحصائية عند مستوى (0,01)، وهذا يعنى أن عبارات الإستبيان متماسكة ، مما يدل على التجانس الداخلي للإستبيان

2- ثبات الاستبيان:-

للتأكد من ثبات الاستبيان تم حساب معامل الاتساق الداخلي بواسطة معادلة ألفا كرونباخ Alpha وقد جاءت ال نتائج كما في جدول (3)

جدول (3) معامل الثبات ألفا كرونباخ لمحاور استبيان المحكمين

المحاور	قيمة معامل الثبات
تحقيق الموضحة متعددة الأغراض في الرؤي التشكيلية	0,794
تحقيق الجانب الابتكاري والحدائة في الرؤي التشكيلية	0,687
تحقيق الجانب الوظيفي في الرؤي التشكيلية	0,894
ثبات الأداة الكلي	0,790

وفي ضوء نتائج معاملات الثبات لمحاور الاستبيان الأربعة الرئيسة الموضحة بالجدول السابق، لم يتم حذف أي محور من المحاور، حيث كانت معاملات الثبات مرتفعة في كل المحاور، وتراوحت ما بين 687 و 0,894، كما يتضح من الجدول رقم (3) أن معامل ثبات الاستبيان الكلي 0,790، وجميعها دالة

صياغة الاستبيان في صورته النهائية :

تم وضع الاستبيان في صورته النهائية وهو يتكون من (3) محاور وهي : المحور الأول يتكون من (5 بنود) ، المحور الثاني يتكون من (5 بنود) ، المحور الثالث يتكون من (4 بنود) .

ثانياً :- الاستبيان الخاص بالمستهلكات

وضع الاستبيان في صورته الأولية :-

تم وضع الاستبيان في صورته الأولية وهو يتكون من (12) عبارة .

تجريب وتقنين الاستبيان (ضبط الاستبيان) :-

تم تقنين الاستبيان وذلك بتعيين الصدق والثبات له كما يأتي :

أولاً : صدق الاستبيان :

1. الصدق الظاهري (صدق المستهلكات) :

تم عرض الاستبيان في صورته الأولية على المستهلكات وعددهم (10) محكمين وذلك لإبداء آرائهم وتم حساب نسبة الاتفاق كما بالجدول التالي

جدول (4) نسب الإتفاق بين المستهلكات على صلاحية كل عبارة في الإستبيان

رقم العبارة	عدد المتفقين	النسبة (%)	رقم العبارة	عدد المتفقين	النسبة (%)
1	10	100%	7	10	100%
2	9	90%	8	8	80%
3	10	100%	9	9	90%
4	9	90%	10	10	100%
5	9	90%	11	9	90%
6	10	100%	12	10	100%

وفي ضوء إتفاق المحكمين استبقت الباحثتان على البنود التي حصلت على نسبة إتفاق (80% فأكثر) من عدد المستهلكات، ولم يتم حذف أي بنود وقد تم إعادة صياغة بعض العبارات وأدخل بعض التعديلات عليها بناءً علي ملاحظات المحكمين.

2. الصدق البنائي (التجانس الداخلي) :-

والصدق البنائي يقاس بالتجانس الداخلي Internal Consistency لاختبار مدى تماسك مفرداته. وهي تعد كافية للتأكد من صدق الاستبيانات الجديدة.

جدول (5) معاملات ارتباط التوافق بين درجات كل عبارة والدرجة الكلية للإستبيان

العبارة	معامل الارتباط	الدلالة	العبارة	معامل الارتباط	الدلالة
1	**0,936	0,000	7	**0,931	0,000
2	**0,852	0,000	8	**0,831	0,000
3	**0,631	0,000	9	**0,714	0,000
4	**0,829	0,000	10	**0,851	0,000
5	**0,714	0,000	11	**0,981	0,000
6	**0,833	0,000	12	**0,874	0,000

** دال إحصائياً عند مستوى (0,01)

ويلاحظ من الجدول أن جميع قيم معاملات الارتباط تشير إلى دلالتها الإحصائية عند مستوى (0,01) ، وهذا يعني أن عبارات الإستبيان متماسكة ، مما يدل على التجانس الداخلي للإستبيان.

ثانياً : ثبات الإستبيان :-

للتأكد من ثبات الإستبيان تم حساب معامل الاتساق الداخلي بواسطة معادلة ألفا كرونباخ Alpha وقد جاءت النتائج كما في جدول (5) .

جدول (6) معامل الثبات ألفا كرونباخ لإستبيان المستهلكين.

يتضح من الجدول (6) أن قيمة معامل الثبات العام للإستبيان بلغت 0,921، بالتالي يتمتع الاسبيان

قيمة معامل الثبات	الإستبيان
0,921	رؤية تشكيلية للجونلة الدائرية كموضة متعددة الاغراض خاص بالمستهلكات

ككل بدرجة عالية من الثبات .

المعاملات الإحصائية التي استخدمت في تحليل البيانات:

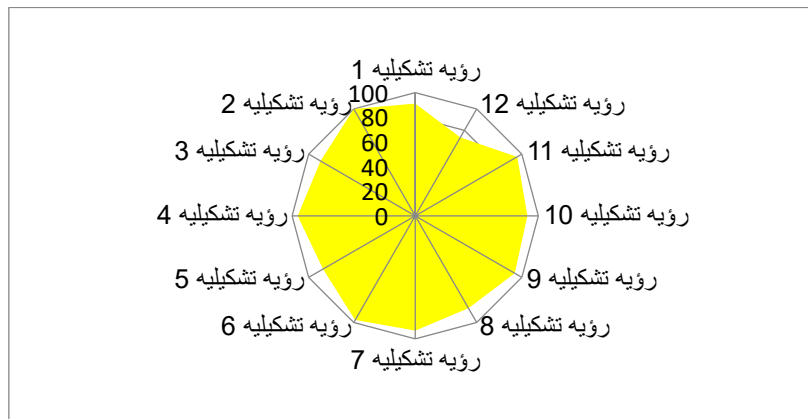
تم تحليل البيانات وإجراء المعاملات الإحصائية باستخدام برنامج SPSS لاستخراج النتائج وفيما يلي بعض الأساليب الإحصائية المستخدمة :

1. معامل ارتباط بيرسون لحساب الصدق
2. معامل ألفا كرونباخ لحساب الثبات
3. المتوسط المرجح والمتوسط المئوي المرجح (معامل الجودة)
4. المتوسط الحسابي والانحراف المعياري
5. تحليل التباين (ANOVA)

الفرض الأول : يوجد فروق ذات دلالة إحصائية بين متوسطات آراء المحكمين في تحقيق الموضة متعددة الأغراض في الرؤي التشكيلية .

للتحقق من صحة هذا الفرض تم حساب المتوسط المرجح والمتوسط المئوى المرجح والانحراف المعياري لأراء المتخصصين حول الرؤي التشكيلية.
جدول (7) المتوسط المرجح والمتوسط المئوى المرجح والانحراف المعياري لأراء المتخصصين في تحقيق الموضه متعددة الأغراض فى الرؤي التشكيلية

المحور الأول	الرؤية التشكيلية	مستويات المؤشرات			مجموع الأوزان	المتوسط المرجح	الانحراف المعياري	المتوسط المئوى المرجح (معامل الجودة)	مستوى الرؤية التشكيلية
		مناسب	مناسب إلى حد ما	غير مناسب					
الجونلة الدائرية منتظمة الأطراف (الدويل كلوش)									
تحقيق الموضه متعددة الأغراض فى الرؤي التشكيلية	1	11	4	0	41	2,73	0,35	91,1%	مناسب
	2	15	0	0	45	3	0	100%	مناسب
	3	10	5	0	40	2,66	0,36	88,88%	مناسب
	4	13	2	0	43	2,86	0,12	95,5%	مناسب
الجونلة الدائرية (مربعة الأطراف أو اطراف غير منتظمة)									
تحقيق الموضه متعددة الأغراض فى الرؤي التشكيلية	5	9	6	0	39	2,6	0,25	86,6%	مناسب
	6	14	1	0	44	2,9	0,03	97,7%	مناسب
	7	12	3	0	42	2,80	0,41	93,3%	مناسب
	8	11	2	2	39	2,6	0,54	86,6%	مناسب
الجونلة الدائرية (قصيرة من الامام وطويلة من الخلف)									
تحقيق الموضه متعددة الأغراض فى الرؤي التشكيلية	9	13	1	1	42	2,80	0,51	93,3%	مناسب
	10	12	2	1	41	2,7	0,35	91,1%	مناسب
	11	14	0	1	43	2,87	0,35	95,7%	مناسب
	12	8	2	5	33	2,2	0,88	73,3%	مناسب الي حد ما



شكل (1) ترتيب الرؤي التشكيلية وفق معاملات الجودة لأراء المتخصصين في تحقيق الموضه متعددة الأغراض في الرؤي التشكيلية.

نستخلص من الجدول (7) والشكل (1) :

إتفاق أراء السادة المتخصصين رؤي تشكيلية للجونلة الدائرية كموضه متعددة الاغراض في تحقيق الموضه متعددة الأغراض في الرؤي التشكيلية

- حيث نجد أن تقييم معاملات الجودة للرؤي التشكيلية تكون مرتفعه حيث تبين أن عدد (14) رؤي تشكيلية حصلوا على معامل جودة يقع في مستوى (مناسب) ، عدد (1) رؤيه تشكيلية حصل على معامل جودة يقع في مستوى (مناسب إلى حد ما)
- تراوحت معاملات الإتفاق ما بين (100%) للرؤيه تشكيلية رقم (2) ويقع في مستوى مناسب ، (73,3) للرؤيه التشكيلية رقم (12) ويقع في مستوى مناسب الى حد ما . مما يوضح تحقيق الموضه متعددة الأغراض في الرؤي التشكيلية.

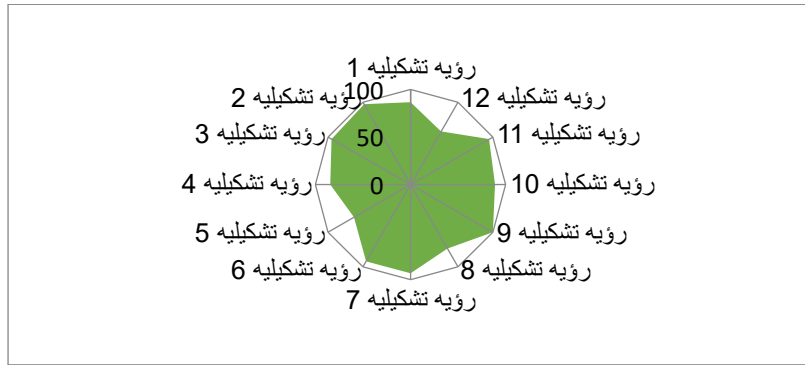
الفرض الثاني : يوجد فروق ذات دلالة إحصائية بين متوسطات أراء المحكمين في تحقيق الجانب الابتكارى والحدائثة في الرؤي التشكيلية .

وللتحقق من صحة هذا الفرض تم حساب المتوسط المرجح والمتوسط المئوى المرجح والإنحراف المعياري لأراء المتخصصين حول الرؤي التشكيلية

جدول (8) المتوسط المرجح والمتوسط المئوى المرجح والإنحراف المعياري لأراء المتخصصين في تحقيق الجانب الابتكارى والحدائثة في الرؤي التشكيلية.

المحور الثاني	الرؤي تشكيلية	مستويات المؤشرات			مجموع الأوزان	المتوسط المرجح	الإنحراف المعياري	المتوسط المئوى المرجح (الجودة)	مستوى الرؤي تشكيلية
		مناسب	حد ما	غير مناسب					
الجونلة الدائرية منتظمة الأطراف (الدوبل كلوش)									
الابتكار	1	9	6	0	39	2,6	0,25	%86,6	مناسب

مناسب	%97,7	0,03	2,9	44	0	1	14	2
مناسب	%95,7	0,35	2,87	43	1	0	14	3
مناسب	%84,4	0,55	2,5	38	2	3	10	4
الجونلة الدائرية (مربعة الأطراف أو اطراف غير منتظمة)								
مناسب الي حد ما	%68,8	1,06	2,06	31	7	0	8	5
مناسب	%93,3	0,41	2,80	42	0	3	12	6
مناسب	%93,3	0,41	2,80	42	0	3	12	7
مناسب	%77,7	0,66	2,33	35	3	4	8	8
الجونلة الدائرية (قصيرة من الامام وطويلة من الخلف)								
مناسب	%100	0	3	45	0	0	15	9
مناسب	%88,88	0,36	2,66	40	0	5	10	10
مناسب	%95,5	0,12	2,86	43	0	2	13	11
غير مناسب	%64,4	1,06	1,93	29	8	0	7	12



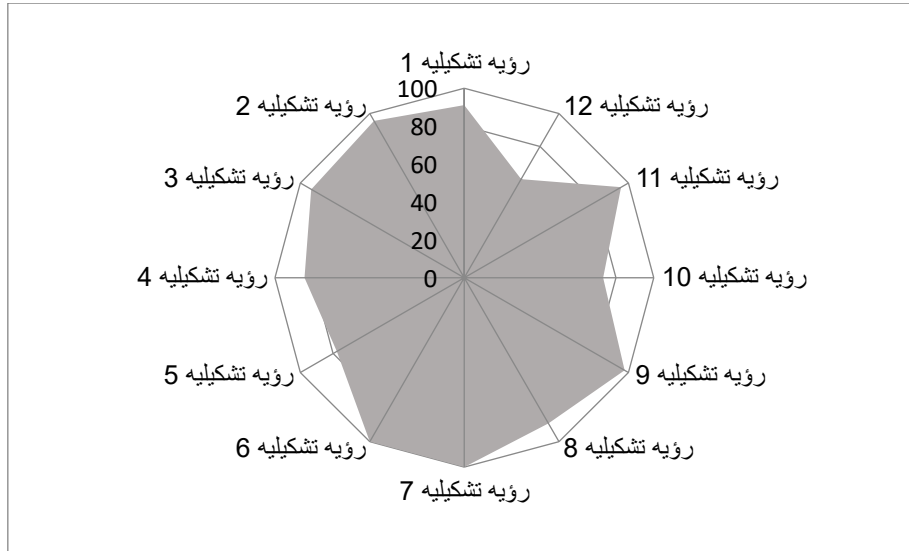
شكل (2) ترتيب الرؤي التشكيلية وفق معاملات الجودة لأراء المتخصصين في تحقيق الجانب الابتكارى والحدائة فى الرؤي التشكيلية .

نستلخص من الجدول (8) والشكل (2) :

- إتفاق أراء السادة المتخصصين حول رؤي تشكيلية للجونلة الدائرية كموضة متعددة الاغراض فى تحقيق الموضة متعددة الأغراض فى تحقيق الجانب الابتكارى والحدائة فى الرؤي التشكيلية
- حيث نجد أن تقييم معاملات الجودة للرؤي تشكيلية تكون مرتفعه حيث تبين أن عدد (13) رؤي تشكيلية حصلوا على معامل جودة يقع فى مستوى (مناسب) ، عدد (1) رؤيه تشكيلية حصل على معامل جودة يقع فى مستوى (مناسب إلى حد ما)، عدد (1) رؤيه تشكيلية حصل على معامل جودة يقع فى مستوى (غير مناسب)
- تراوحت معاملات الاتفاق ما بين (100%) للرؤيه تشكيلية رقم (9) ويقع فى مستوى مناسب ، (64,4%) للرؤيه تشكيلية رقم (12) ويقع فى مستوى غير مناسب. مما يؤكد فى تحقيق الجانب الابتكارى والحدائة فى الرؤي التشكيلية

الفرض الثالث : يوجد فروق ذات دلالة إحصائية بين متوسطات آراء المحكمين على تحقيق الجانب الوظيفي في الرؤى التشكيلية
وللتحقق من صحة هذا الفرض تم حساب المتوسط المرجح والمتوسط المئوي المرجح والانحراف المعياري لآراء المتخصصين على الرؤى التشكيلية
جدول (9) المتوسط المرجح والمتوسط المئوي المرجح والانحراف المعياري لآراء المتخصصين حول تحقيق الجانب الوظيفي في الرؤى التشكيلية

مستوى الرؤى التشكيلية	المتوسط المئوي المرجح (معامل الجودة)	الانحراف المعياري	المتوسط المرجح	مجموع الأوزان	مستويات المؤشرات			الرؤى التشكيلية	المحور الثالث	
					غير مناسب	مناسب إلى حد ما	مناسب			
الجونلة الدائرية منتظمة الأطراف (الدوبل كلوش)										
مناسب	91,1%	0,35	2,73	41	0	4	11	1	تحقيق الجانب الابتكاري والحدائثة في الرؤى التشكيلية	
مناسب	95,5%	0,12	2,86	43	0	2	13	2		
مناسب	93,3%	0,41	2,80	42	0	3	12	3		
مناسب	84,4%	0,55	2,5	38	2	3	10	4		
الجونلة الدائرية (مربعة الأطراف أو اطراف غير منتظمة)										
مناسب	77,7%	0,66	2,33	35	3	4	8	5		
مناسب	100%	0	3	45	0	0	15	6		
مناسب	100%	0	3	45	0	0	15	7		
مناسب	88,88%	0,36	2,66	40	0	5	10	8		
الجونلة الدائرية (قصيرة من الامام وطويلة من الخلف)										
مناسب	97,7%	0,03	2,9	44	0	1	14	9		
مناسب الي حد ما	73,3%	0,73	2,2	33	4	4	7	10		
مناسب	95,5%	0,12	2,86	43	0	2	13	11		
غير مناسب	60%	1,02	1,8	27	9	0	6	12		

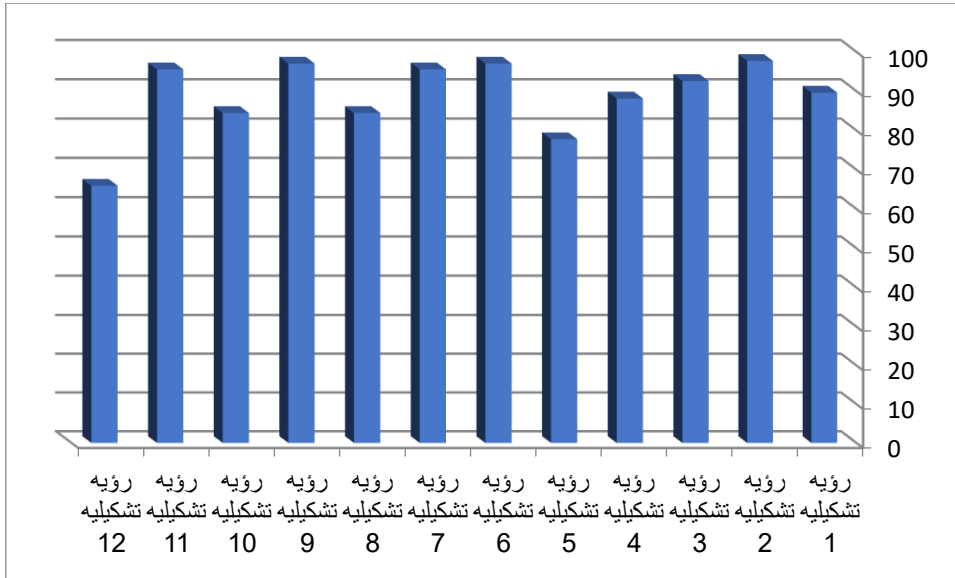


شكل (3) ترتيب الرؤي التشكيلية وفق معاملات الجودة لأراء المتخصصين المقترحة في تحقيق الجانب الوظيفي في الرؤي التشكيلية
نستلخص من الجدول (9) والشكل (3) :

- إتفاق أراء السادة المتخصصين حول رؤي تشكيلية للجونلة الدائرية كموضة متعددة الاغراض في تحقيق الجانب الابتكارى والحداثة في الرؤي التشكيلية .
- حيث نجد أن تقييم معاملات الجودة للرؤي التشكيلية تكون مرتفعه حيث تبين أن عدد (13) رؤي تشكيلية حصلوا على معامل جودة يقع في مستوى (مناسب) ، عدد (1) رؤية تشكيلية حصل على معامل جودة يقع في مستوى (مناسب إلى حد ما). عدد (1) رؤية تشكيلية حصل على معامل جودة يقع في مستوى (غير مناسب) .
- تراوحت معاملات الاتفاق ما بين (100٪) للرؤي تشكيلية رقم (7,6) ويقع في مستوى مناسب ، (60٪) للرؤي تشكيلية رقم (12) ويقع في مستوى غير مناسب. مما يؤكد تحقيق الجانب الوظيفي في الرؤي التشكيلية.

جدول (10) المتوسط المرجح والمتوسط المنوي المرجح وترتيب الرؤي تشكيلية للجونلة الدائرية كموضه متعددة الاغراض وتقديرها طبقاً لإستجابات السادة المتخصصين لجميع المحاور

الترتيب	مستوى الرؤي التشكيلية	المتوسط المنوي المرجح (معامل الجودة)	الإتحراف المعياري	المتوسط المرجح	مجموع الأوزان	مستويات المؤشرات			الرؤي التشكيلية
						غير مناسب	مناسب الى حد ما	مناسب	
الجونلة الدائرية منتظمة الأطراف (الدوبل كلوش)									
الخامس	مناسب	89,62%	0,21	2,68	121	0	14	31	1
الاول	مناسب	97,7%	0,06	2,93	132	0	3	42	2
الرابع	مناسب	92,59%	0,22	2,77	125	1	8	36	3
السادس	مناسب	88,14%	0,41	2,64	119	4	8	33	4
الجونلة الدائرية (مربعة الأطراف أو اطراف غير منتظمة)									
الثامن	مناسب الي حد ما	77,77%	0,68	2,33	105	10	10	25	5
الثاني	مناسب	97,03%	0,08	2,91	131	0	4	41	6
الثالث	مناسب	95,55%	0,11	2,86	129	0	6	39	7
السابع	مناسب	84,44%	0,48	2,53	114	5	11	29	8
الجونلة الدائرية (قصيرة من الامام وطويلة من الخلف)									
الثاني(م)	مناسب	97,03%	0,12	2,91	131	1	2	42	9
السابع(م)	مناسب	84,44%	0,48	2,53	114	5	11	29	10
الثالث(م)	مناسب	95,55%	0,16	2,86	129	1	4	40	11
التاسع	غير مناسب	65,92%	0,97	1,97	89	22	2	21	12



شكل (4) وترتيب الرؤي التشكيلية للجونلة الدائرية كموضه متعددة الاغراض وتقديرها طبقاً لإستجابات السادة المتخصصين لجميع المحاور

نستلخص من الجدول (9) والشكل (4) :

ترتيب الرؤي التشكيلية وفق إستجابات السادة المتخصصين بالنسبة لجميع المحاور فقد حصل الرؤية التشكيلية (2) على مستوى مناسب بمتوسط مرجح (2,93) ونسبة (97,7%) وترتيبه الأول ، يليه الرؤية التشكيلية (9,6) حصلا على مستوى مناسب بمتوسط مرجح (91,2) ونسبة (97,03%) وترتيبها الثاني ، يليه الرؤية التشكيلية (7,11) حصلا على مستوى مناسب بمتوسط مرجح (86,2) ونسبة (95,55%) وترتيبها الثالث ، يليه الرؤي التشكيلية (3) حصل على مستوى مناسب بمتوسط مرجح (77,2) ونسبة (92,59%) وترتيبه الرابع ، يليهم الرؤي التشكيلية (1) حصل على مستوى مناسب بمتوسط مرجح (68,2) ونسبة (89,62%) وترتيبه الخامس ، يليه الرؤي التشكيلية (4) حصلوا على مستوى مناسب بمتوسط مرجح (64,2) ونسبة (88,14%) وترتيبه السادس ، يليهم الرؤي التشكيلية (8) حصل على مستوى مناسب بمتوسط مرجح (53,2) ونسبة (84,44%) وترتيبه السابع ، يليه الرؤي التشكيلية (5) حصل على مستوى مناسب الي حد ما بمتوسط مرجح (2,33) ونسبة (77,77%) وترتيبه الثامن ، ، يليه الرؤي التشكيلية (12) حصل على مستوى غير مناسب بمتوسط مرجح (1,97) ونسبة (65,92%) وترتيبه التاسع .

جدول (11) تحليل التباين لدراسة معنوية الفروق بين إستجابات السادة المتخصصين على رؤي تشكيلية للجولة الدائرية كموضة متعددة الاغراض وتقديرها طبقاً لكل محور من محاور الاستبيان

مستوى الدلالة	الدلالة	F	متوسط المربعات	مجموع المربعات	درجات الحرية	مصدر التباين	محاور الاستبيان
غير دالة عند (0,01)	0,012	2,291	0,655	7,200	11	بين الرؤي التشكيلية	تحقيق الموضة متعددة الأغراض في الرؤي التشكيلية
			0,286	48,000	168	داخل الرؤي التشكيلية	
			-	55,200	179	الإجمالي	
دالة عند (0,01)	0,000	4,573	1,771	19,483	11	بين الرؤي التشكيلية	تحقيق الجانب الابتكاري والحدائث في الرؤي التشكيلية
			0,387	65,067	168	داخل الرؤي التشكيلية	
			-	84,550	179	الإجمالي	
دالة عند (0,01)	0,000	5,410	2,053	22,578	11	بين الرؤي التشكيلية	تحقيق الجانب الوظيفي في الرؤي التشكيلية
			0,379	63,733	168	داخل الرؤي التشكيلية	
			-	86,311	179	الإجمالي	

نستخلص من الجدول (11) :

- لا يوجد فروق ذات دلالة إحصائية عند مستوى دلالة (01,0) بين إستجابات السادة المتخصصين على تحقيق الموضة متعددة الأغراض في الرؤي التشكيلية حيث بلغت قيمة (ف) 2,291 ومستوى الدلالة اكبر من مستوى المعنوية (01,0) ، مما يدل على عدم وجود فروق بين الرؤي التشكيلية في هذا المحور .
- يوجد فروق ذات دلالة إحصائية عند مستوى دلالة (05,0) بين إستجابات السادة المتخصصين على تحقيق الجانب الابتكاري والحدائث في الرؤي التشكيلية حيث بلغت قيمة (ف) 4,573 ومستوى الدلالة أقل من مستوى المعنوية (05,0) ، مما يدل على وجود فروق بين الرؤي التشكيلية في هذا المحور .
- يوجد فروق ذات دلالة إحصائية عند مستوى دلالة (01,0) بين إستجابات السادة المتخصصين على تحقيق الجانب الوظيفي في الرؤي التشكيلية حيث بلغت قيمة (ف) 5,410 ومستوى الدلالة أقل من مستوى المعنوية (01,0) ، مما يدل على وجود فروق بين الرؤي التشكيلية في هذا المحور . جدول (12) تحليل التباين لدراسة معنوية الفروق بين إستجابات السادة

المتخصصين على رؤي تشكيلية للجونلة الدائرية كموضة متعددة الاغراض وتقديرها لإستجابات السادة لكل محاور الاستبيان.

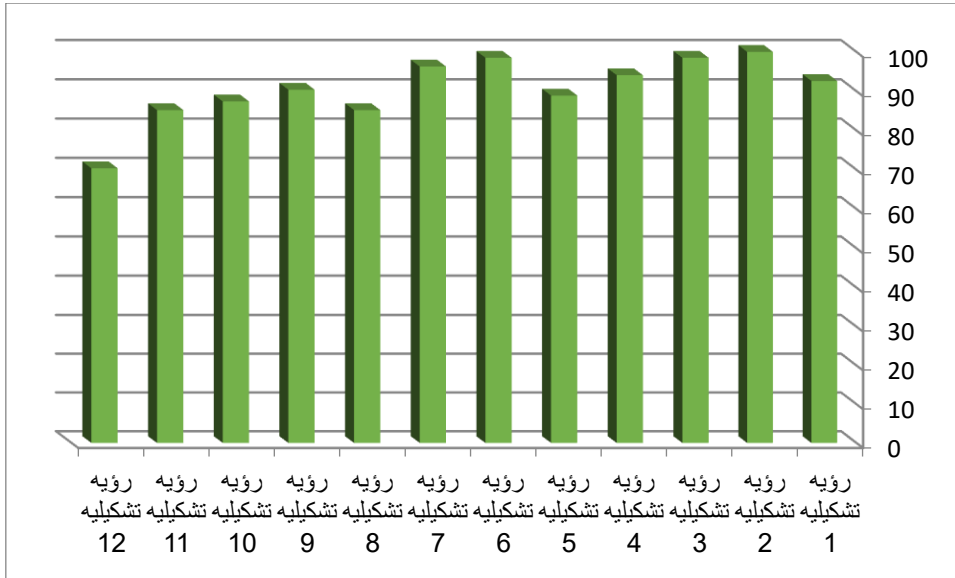
مستوى الدلالة	الدلالة	F	متوسط المربعات	مجموع المربعات	درجات الحرية	مصدر التباين	الإستبيان ككل
دالة عند (0,01)	0,000	10,50 3	3,715	40,865	11	بين الرؤي تشكيلية	رؤي تشكيلية للجونلة الدائرية كموضة متعددة الاغراض
			0,354	186,75 6	528	داخل الرؤي تشكيلية	
			-	227,62 0	539	الإجمالي	

جدول (13) المتوسط المرجح والمتوسط المئوى المرجح والإنحراف المعياري لأراء المستهلكات حول الرؤي تشكيلية للجونلة الدائرية كموضة متعددة الاغراض.

الترتيب	مستوى الرؤي تشكيلية	المتوسط المئوي المرجح (معامل الجودة)	الإحتراف المعياري	المتوسط المرجح	مجموع الأوزان	مستويات المؤشرات			الرؤي تشكيلية
						غير مناسب	مناسب إلى حد ما	مناسب	
الجونلة الدائرية منتظمة الأطراف (الدوبل كلوش)									
الخامس	مناسب	92,59%	0,17	2,77	125	0	10	35	1
الاول	مناسب	100%	0	3	135	0	0	45	2
الثاني	مناسب	98,51%	0,04	2,95	133	0	2	43	3
الرابع	مناسب الى حد ما	94,07%	0,14	2,82	127	0	8	37	4
الجونلة الدائرية (مربعة الأطراف أو اطراف غير منتظمة)									
السابع	مناسب	88,88%	0,22	2,66	120	0	15	30	5
الثاني(م)	مناسب	98,51%	0,04	2,95	133	0	2	43	6
الثالث	مناسب	96,29%	0,1	2,88	130	0	5	40	7
الثامن	مناسب	85,18%	0,25	2,55	115	0	20	25	8
الجونلة الدائرية (قصيرة من الامام وطويلة من الخلف)									
السادس	مناسب	90,37%	0,21	2,71	122	0	13	32	9
الثامن(م)	مناسب	87,4%	0,24	2,62	118	0	17	28	10
التاسع	مناسب	85,18%	0,25	2,55	115	0	20	25	11
العاشر	مناسب الي حد ما	70,37%	0,32	2,11	95	5	30	10	12

نستخلص من الجدول (12) :

يوجد فروق ذات دلالة إحصائية عند مستوى دلالة (01,0) بين إستجابات السادة المتخصصين على الرؤي تشكيلية حيث بلغت قيمة (ف) 10,503 و مستوى الدلالة أقل من مستوى المعنوية (01,0) ، مما يدل على وجود فروق بين الرؤي تشكيلية في الإستبيان ككل .



شكل (5) ترتيب الرؤي تشكليه وفق معاملات الجودة لأراء المستهلكات على رؤي تشكليه للجونلة الدائرية كموضة متعددة الاغراض .

نستخلص من الجدول (13) والشكل (5) :

- إتفاق أراء المستهلكات حول الرؤي التشكليه حيث نجد أن تقييم معاملات الجودة للرؤي التشكليه تكون مرتفعه حيث تبين عددهم (14) رؤي تشكليه حصلوا على معامل جودة يقع فى مستوى (مناسب), وعدد (1) رؤيه تشكليه حصل على معامل جودة يقع فى مستوى (مناسب الى حد ما).
 - تراوحت معاملات الاتفاق ما بين (100%) للرؤيه تشكليه رقم (2) ويقع فى مستوى مناسب ، (70,37%) والرؤيه تشكليه رقم (12) ويقع فى مستوى مناسب الى حد ما .
 - كما تبين أن ترتيب الرؤي تشكليه جاءت كالتالى :-
- حصلت الرؤيه تشكليه (2) على مستوى مناسب بمتوسط مرجح (3) ونسبه (100%) وترتيبه الأول ، يليه الرؤيه التشكليه (3,6) حصلا على مستوى مناسب بمتوسط مرجح (2,95) ونسبه (98,51%) وترتيبهما الثانى ، يليه الرؤيه التشكليه (7) حصل على مستوى مناسب بمتوسط مرجح (2,88) ونسبه (96,29%) وترتيبه الثالث ، يليه الرؤيه التشكليه (4) حصل على مستوى مناسب بمتوسط مرجح (2,82) ونسبه (94,07%) وترتيبه الرابع ، يليه الرؤيه التشكليه (1) حصلوا على مستوى مناسب بمتوسط مرجح (2,77) ونسبه (92,59%) وترتيبه الخامس ، يليهم الرؤيه التشكليه (9) حصل على مستوى مناسب بمتوسط مرجح (2,71) ونسبه (90,37%) وترتيبه السادس، يليه الرؤيه التشكليه (5) حصل على مستوى مناسب بمتوسط مرجح (2,66) ونسبه (88,88%) وترتيبه السابع ، يليه الرؤيه التشكليه (8) حصل على مستوى مناسب بمتوسط مرجح (55,2) ونسبه (85,18%) وترتيبه الثامن، يليه الرؤيه التشكليه (11) حصل على مستوى مناسب بمتوسط مرجح (2,55) ونسبه (93,33%) وترتيبه التاسع ، يليهم الرؤيه التشكليه (12) حصل على مستوى مناسب بمتوسط مرجح (2,11) ونسبه (70,37%) وترتيبه العاشر .

ثانياً: النتائج الخاصة بالمستهلكات: ن = 45

الفرض الرابع :

يوجد فروق ذات دلالة إحصائية بين متوسطات آراء المستهلكات على رؤى تشكيلية للجونلة الدائرية كموضة متعددة الاغراض. للتحقق من صحة هذا الفرض تم حساب المتوسط المرجح والمتوسط المنوى المرجح والانحراف المعياري لآراء المتخصصين حول الرؤى التشكيلية جدول (14) تحليل التباين لدراسة معنوية الفروق بين إستجابات المستهلكات على رؤى تشكيلية للجونلة الدائرية كموضة متعددة الاغراض

مستوى الدلالة	الدلالة	F	متوسط المربعات	مجموع المربعات	درجات الحرية	مصدر التباين	الإستبيان ككل
دالة عند (0,01)	0,000	16,215	2,737	30,104	11	بين الرؤى التشكيلية	رؤى تشكيلية للجونلة الدائرية كموضة متعددة الاغراض
			0,168	89,111	528	داخل الرؤى تشكيلية	
			-	119,215	539	الإجمالي	

نستخلص من الجدول (14) :

يوجد فروق ذات دلالة إحصائية عند مستوى دلالة (01,0) بين إستجابات المستهلكات على رؤى تشكيلية للجونلة الدائرية كموضة متعددة الاغراض حيث بلغت قيمة (ف) 16,215 و مستوى الدلالة أقل من مستوى المعنوية (01,0) ، مما يدل على وجود فروق بين الرؤى تشكيلية فى الإستبيان ككل .
التوصيات :

- 1- توصي الباحثان باجراء المزيد من الدراسات فى مجال الموضة متعددة الاغراض لما له من فائدة فى توفير موارد الاسرة .
- 2- الاهتمام باتجاه الموضة المتعددة الاغراض فى ابتكار تصميمات تصلح لفتيات الجامعة والمرأة العاملة .
- 3- توصي الباحثان بمراعاة الخامات المريحة فى الملابس متعددة الاغراض لكثرة ارتدائها وتعدد مرات استعمالها.
- 4- التوجه لمصممي الازياء بهذا النوع من الموضة ومراعاتها عند تصميم ملابس الفتيات كنوع من الدعاية والاعلان وجذب الانتباه .

المراجع :

1. ايناس موسى محمد موسى: " رؤى تشكيلية زخرافية (ثلاثية الابعاد) لفساتين الاطفال باسلوب الحياكة الراقية "بحث منشور- كلية التربية النوعية - جامعة طنطا - 2018م
2. أسماء السيد عبد المعطى أبو عيد: " رؤى تشكيلية جديدة للأقمشة المصنعة من الألياف الزجاجية باستخدام اسلوب التشكيل على المانيكان "رسالة دكتوراه - كلية الاقتصاد المنزلى - جامعة المنوفية - 2017م
3. ايناس عادل الفواخرى: "معالجات تصميمية مستحدثة لاثراء جماليات ملابس المرأة العاملة والتغلب على الظروف الاقتصادية " رسالة دكتوراه - قسم الاقتصاد المنزلى - كلية التربية النوعية - جامعة كفر الشيخ - 2012م .
4. ايمان رأفت ابو السعود: "فاعلية برنامج مقترح فى التشكيل على المانيكان لاثراء جماليات ملابس الفتيات " رسالة ماجستير - كلية الاقتصاد المنزلى - جامعة المنوفية - 2010م
5. أيه وجيه محمد السيد: "اثراء ملابس السيدات ومكملاتها ببقايا الأقمشة باستخدام اسلوب فن لف الورق الملون " رسالة ماجستير - كلية الاقتصاد المنزلى - جامعة المنوفية - 2017م

6. ابراهيم مصطفى وأخرون: " المعجم الوسيط " الطبعة الرابعة - مجمع اللغة العربية - مكتبة الشروق الدولية- القاهرة -2004م.
7. تهاني العجاجي، تهاني القديري: " اعادة تدوير بقايا الأقمشة وتوظيفها فى تصميم وتجميل الأزياء " مجلة التصميم الدولية - المجلد السابع - العدد الرابع - 2017م
8. تحية كامل حسين: " الازياء لغة كل عصر " الطبعة الاولى - دار المعارف - القاهرة -2001م
9. خالد محمود عبده عبد الله الشيخ: "منظومة للتصميم وتطوير المنتجات فى صناعة الملابس الجاهزة" رسالة دكتوراة - كلية الفنون التطبيقية - جامعة حلوان - 2010م
10. رانيا حسنى هيكل - اميرة حسن: " رؤية تشكيلية لملايس الاطفال باستخدام فن الاسموكس " بحث منشور - المؤتمر الدولى السادس العربى العشرون - ديسمبر 2018م.
11. رشا محمد نجيب على مبارك: "الاتجاهات الملبسية لدى طالبات الجامعة نحو اختيار الملابس المستوحاه من الفن الاسلامى " المجلة العلمية لكلية التربية النوعية - الجزء الاول - العدد الثانى - يونيه 2014م
12. زينب عبد الحفيظ فرغلى: " ملابس المرأة الخارجية والمنزلية " دار الفكر العربى - الطبعة الثانية - القاهرة - 2012م
13. زينب عبد الحفيظ فرغلى: "الاتجاهات الملبسية للشباب" الطبعة الاولى - دار الفكر العربى - القاهرة - 2002م.
14. سارة حسن عبد الخالق غمرى: " رؤية تشكيلية بالدمج بين بعض أقمشة ملابس السهرة لإستحداث تصميمات ملابس نسائية مستوحاة من مدرسة الفن الجديد (الارت نوفو)" رسالة ماجستير - كلية الاقتصاد المنزلى - جامعة المنوفية - 2018م
15. سمر على محمد على: "تقنيات تشكيل بعض الاكوال والأكمام (المتصلة)من خلال برنامج مقترح للتشكيل على المانيكان لطالبات التخصص بوكالة تعليم البنات بجدة - مجلة الاقتصاد المنزلى - العدد(3-4) - (يوليو- اكتوبر) - 2003م
16. صباح بنت محمد بن احمد البهلى: "تبسيط التشكيل على المانيكان خطوة خطوة" عالم الكتب - السعودية - 2006م
17. علا يوسف محمد عبد اللاه - امل عبده الفيومى: " الاستفادة من بقايا الأقمشة والإشارات الغير مسابرة للموضة فى اثناء جماليات الطرح باستخدام تقنيات مختلفة لخدمة المشروعات الصغيرة " المؤتمر العربى الثانى عشر للاقتصاد المنزلى - اغسطس 2008
18. فاطمة السعيد مصطفى مدين: " طباعة ملابس الاطفال متعددة الاشكال بتصميمات معاصرة مستمدة من الزخارف النباتية والخط العربى " بحث منشور - مجلة العمارة والفنون - العدد الخامس عشر - ابريل - 2016م
19. محمود البسيونى: " اسرار الفن التشكيلى " عالم الكتب - الطبعة الثانية - 1994م
20. مروة عبد الهادى رجب الغرباوى: " توظيف الاتجاهات متعددة الاغراض بالموضة فى اعادة تدوير الملابس المستعملة " رسالة ماجستير - كلية الاقتصاد المنزلى - جامعة المنوفية - 2019م
21. منى حمدى الفرماوى - محمد عبد الحميد حجاج: " امكانية الاستفادة من تقنية العقد والربط فى رفع القيمة الجمالية لعمل تصميمات متعددة لنفس النموذج " بحث منشور - مجلة بحوث التربية النوعية - العدد 40 - جامعة المنصورة - اكتوبر 2015
22. مى سمير كامل على محمد: "القيمة المضافة لتصميم الموضة متعددة الاغراض" بحث منشور - المؤتمر الثانى - كلية الفنون التطبيقية - جامعة حلوان - 2012م
23. نجوى شكرى مؤمن - حنان نبيه الزفتاوى - دعاء محمد عبود: " التقنيات الحديثة فى اعداد المانيكان للتشكيل " دار الكتب - القاهرة - 2003م
24. هبة عبد الله بسيونى: "دراسة تحليلية للزخارف فى عصر ملوك الطوائف والافادة منها فى ابتكار تصميمات نسجية توظف كقطع ملبسية مضافة " رسالة دكتوراة - كلية الاقتصاد المنزلى -جامعة المنوفية - 2016م
25. هدى صلاح الدين ،سوزان السيد حجازى: " الاستفادة من المكملات المختلفة للملابس فى تقديم مقترحات لتصميمات نسائية تصلح لمقاسات متعددة " بحث منشور -المؤتمر الدولى الرابع للاقتصاد المنزلى - جامعة حلوان - مايو 2016 م

26. هدى غازى - الهام عبد العزيز: " توظيف الموضة الخضراء فى اعادة تدوير ملابس السهرة " بحث منشور - مجلة التصميم الدولية -المجلد الخامس - العدد الثالث - يوليو - 2015م
27. هيام محمود سالم : "المكانية ابتكار تصميمات ملابسية وجمالية لازياء الشبابا مستوحاه من الطبيعة باستخدام تكنولوجيا الحاسب الالى " رسالة ماجستير - كلية الاقتصاد المنزلى جامعة المنوفية - 2013م
28. ياسمين محمد المصرى : " توظيف الموضة متعددة الأغراض فى تشكيل ملابس الفتيات فى المرحلة الجامعية " رسالة ماجستير - كلية الاقتصاد المنزلى - جامعة المنوفية - 2019م
29. يسرى معوض عيسى: "أسس تصميم الازياء والموضة " ط1 - عالم الكتب - القاهرة -2014م .
30. Andrew Reilly: "Key Concepts for The Fashion industry" Bloomsbury Publishing – 2014.
31. Harper Collins : "English Dictionary and Thesaurus" HarperCollins Publishers - 2003
32. Hilde Jaffa , Nurie Relis : "Draping For Fashion Design " 4th , Edition, Pearson Education, Inc. Upper Saddle River, New Jersey, 2004.
33. J. Cunha, A. C. Broega : " DESIGNING MULTIFUNCTIONAL TEXTILE FASHION PRODUCTS" AUTEX 2009 World Textile Conference, Turkey,26-28 May, 2009
34. Tomoko Nakamichi: "Pattern Magic Stretch Fabrics"-2010.

الملاحق :

أولا : استمارة استبيان خاصة بالمحكمين

استمارة استبيان الرؤى التشكيلية الخاصة بالبحث (الجونلة الدائرية منتظمة الأطراف (الدوبل كلوش) - الجونلة الدائرية مربعة الأطراف أو اطراف غير منتظمة - الجونلة الدائرية قصيرة من الامام وطويلة من الخلف)

رؤية تشكيلية (4)	رؤية تشكيلية (3)	رؤية تشكيلية (2)	رؤية تشكيلية (1)	محاور التقييم
--------------------	--------------------	--------------------	--------------------	---------------

غير مناسب	مناسب الحد ما	مناسب	غير مناسب	مناسب الى حد ما	مناسب	غير مناسب	مناسب الى حد ما	مناسب	غير مناسب	مناسب الى حد ما	مناسب
المحور الأول : تحقيق الموضوعة متعددة الأغراض فى الرؤية التشكيلية من حيث :											
											1. تنوع شكل للقطعة المشكلة .
											2. تنوع طريقة ارتداء للقطعة المشكلة .
											3. ملائمة التصميم للغرض منه .
											4. ملائمة القطعة المشكلة لتحقيق الراحة الملبسية.
											5. رفع القيمة الجمالية للقطعة المشكلة.
المحور الثانى : تحقيق الجانب الابتكارى والحدائثة فى الرؤية التشكيلية من حيث:											
											6. احتواء القطعة المشكلة على قيم فنية وجمالية .
											7. تحقيق جذب الانتباه والتأثير على الآخرين من خلال استحداث الأفكار .
											8. ملائمة القطعة المشكلة للموضوعة فى الوقت المعاصر .
											9. تميز القطعة المشكلة بالابتكار والحدائثة .
											10. تحقق القطعة المشكلة التميز والتفرد .
المحور الثالث: تحقيق الجانب الوظيفى فى الرؤية التشكيلية من حيث :											
											11. تناسب الرؤية التشكيلية مع شكل القطعة النهائى .
											12. تحقيق الضبط الملائم للقطعة المشكلة.
											13. مساهمة الرؤية التشكيلية فى تلبية الاحتياجات الملبسية.
											14. تناسب اسلوب التشكيل مع طبيعة الخامة المستخدمة .

ثانيا : استمارة استبيان خاصة بالمستهلكات (المرأة العاملة – فتيات الجامعة)

عناصر التقييم	الهدف الأول		الهدف الثاني		الهدف الثالث		الهدف الرابع		الهدف الخامس		الهدف السادس		الهدف السابع		الهدف الثامن		الهدف التاسع		الهدف العاشر		عشر		عشر			
	مستوى	مستوى	مستوى	مستوى	مستوى	مستوى	مستوى	مستوى	مستوى	مستوى	مستوى	مستوى	مستوى	مستوى	مستوى	مستوى	مستوى	مستوى	مستوى	مستوى	مستوى	مستوى	مستوى	مستوى		
1- ملازمة الطلبة المشكلة للعرض الوثائقي للاستخدام																										
2- تحقيق الجلب الاقتصادي للطلبة المشكلة																										
3- توافر عنصر الاختلاف بين أشكال القطع .																										
4- تحقيق التميز من خلال أفكار القطع المشكلة																										
5- التوافق مع عادات وتقاليد المجتمع.																										
6- صلاحية الطلبة المشكلة للإبداع.																										
7- توافق الطلبة المشكلة مع فوك الشخصي.																										
8- تحقيق الراحة الجسمية مع العروضة متعددة الأضراس.																										
9- تحقيق الإنجاز مع العروضة الحالية.																										
10- تناسب الألوان مع الطلبة المشكلة .																										
11- تحقيق الرضا النفسي في تشكيل الطلبة.																										
12- تحقيق عنصر الإنجاز والإبداع																										

Fine Vision of the Circular Skirt as a Multi-Purpose Fashion

Dr. Enas Mouse Mohamed Mouse, Dr. Zienb Mohamed Mahmoud Abdullah
Lecturer of Clothes and Textiles, Faculty of Home Economics, Menoufia University

Abstract

Reflect fashion and current events in the world in general Within many cities that are particularly interested in the fashion industry, They also reflect ideas shared by a number of people at any given time, Also in the same human there are incentives to design clothes, They include self-support and modernity, both of which are incentives to turn ordinary clothes into fashion.

Fashion is a broad art of clothing of all kinds of fabrics and combines between the cultures of the world from east to west and express man and the way they dress.

Hence the term multipurpose fashion and is defined by the dictionary "Collins" as a uniform suitable for many occasions and can be converted to a suitable mode, The Multi-purpose Dress You may add something to it or remove something from it and thus be modified and used as many models and multiple.

As a result, he called on the researchers to choose the subject of the research "Fine vision of the circular skirt as a multi-purpose fashion", Where the research aims to take advantage of multi-purpose fashion in order to achieve a competitive value of the product at the lowest costs in addition to the use of circular skirt visions to obtain aesthetic values and functional different design, which works to use in more than one place and more than appropriate, but aesthetic forms and new functional functions fit For girls at the university level and working women to satisfy the love of change and appear in multiple manifestations.

From here we had to deal with the types of fashion, especially (multi-purpose fashion) to develop creativity as a natural response to the evolution of life, satisfy the desire for change and keep up with fashion at no extra cost, The two researchers made (12 Fine Visions) through three different circular skirt and evaluated them, In order to reach the best of those formations and each round skirt we get from him (4 visions of different plastic wear), Multicolored lycra fabrics were used for their many advantages including flexibility, elasticity and ease of formation on the body, The two researchers conducted two questionnaire forms, one of which was presented to the judges to assess those visions, The other results were presented to the target group (working women - University girls), The plastic pieces (11,9,7,6,4,2) received the highest ratings according to the opinions of the arbitrators

Key words: Visions - Circle skirt - Multipurpose Fashion