

إمكانيات التنمية السياحية في محافظة ظفار بسلطنة عمان

إمكانيات التنمية السياحية في محافظة ظفار بسلطنة عمان

الباحث/ محمد خميس طهموم البدر⁽¹⁾

لدرجة الماجستير بقسم الجغرافيا

تمهيد:

تتسم محافظة ظفار التي تقع بالجزء الجنوبي بسلطنة عمان بتعدد المواقع السياحية ، والتي تتمثل في السياحة البيئية خصوصاً في فصل الخريف في ولاية صلالة التي تعتبر أكبر ولايات محافظة ظفار ، ولتنمية وتطوير تلك المواقع السياحية يجب توفير إمكانية وصول وشبكة طرق ونقل جيدة لهذه المناطق السياحية وبالتالي يبرز هنا دور الاهتمام بشبكة الطرق التي تساعد في تطوير وتنمية عملية النشاط السياحي في المحافظة.

اشكالية البحث :

- تسعى سلطنة عمان إلى تنويع وزيادة مصادر الدخل القومي وذلك من خلال توطين الأنشطة السياحية من خلال استغلال الموارد البيئية المتاحة سواء الجبلية أو الساحلية أو المناخية أو النباتية ، وذلك بالحد من سفر العمانيون للخارج لأغراض السياحة .
- تعتبر شبكة الطرق والنقل أحد العوامل المؤثرة في توطن وتنمية النشاط السياحي ، سواء في نقل مستلزمات البناء والانشاء للمنشآت السياحية ، أو نقل الراغبين في الاستمتاع والاستجمام بمعطيات البيئة السياحية في مواقعها المختلفة على مستوى ولايات المحافظة .

مناهج وأدوات البحث : استخدم البحث عدد من المناهج والأدوات منها المنهج التاريخي ومنهج التحليل المكاني ، كما استخدم البحث الأسلوب الكارتوجرافي من خلال الخرائط والأشكال البيانية والصور الفوتوغرافية التي تم تجميعها خلال الدراسة الميدانية .

الدراسات السابقة :

تعتبر دراسة المواقع السياحية وخاصة تلك المرتبطة بالظواهر الجغرافية الطبيعية مثل الجبال أو السهول أو الوديان أو السواحل أو الكهوف ، وكذلك المواقع السياحية المرتبطة بعناصر المناخ مثل الحرارة والمطر ، ومن الدراسات السابقة التي تناولها العديد من المهتمين بدراسة السياحة، منهم المختصون بالإدارة السياحية والمهتمون باقتصاديات السياحة والجغرافيين .وكل نسق علمي من هذه الأنساق يتناول موضوع ظاهرة السياحة من

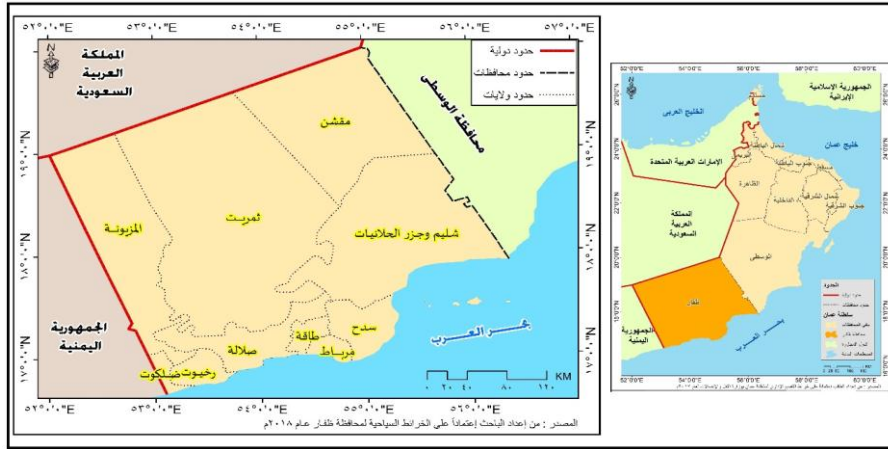
(1) مشرف الطرق بالمديرية العامة للطرق والنقل البري بمحافظة ظفار، وزارة النقل والإتصالات بسلطنة عمان

منظور نسقه الأكاديمي . ومن الدراسات التي تناولت السياحة البيئية والجبلية كل من (نيبال سانجي وتشيبينوك ريموند) حيث استطاعا أن يضعوا إطارا يحدد مفاهيم السياحة الجبلية (Nepal,S-C,R-2005)، وخاصة دراسة السياحة الجبلية في المحلات العمرانية الجبلية النائية في منطقة جبل إيفرست (Nepal,S-2005)، ودراسة (إننوسنتي) عن السياحة الجبلية وتحديات التنمية المستدامة، ودراسة حالة على منتجع بارانج في رومانيا، (Innocenti,P,et al-2012)، وأيضا دراسة (رزفاني) عن تنمية السياحة البيئية الجبلية في منطقة ألبروز الإيرانية الواقعة شمال غرب العاصمة طهران (Rezvani,M-2012)، ودراسة (ألجو) عن سياحة الكهوف والسياح الأفارقة الأمريكيين في كهف ماموث (Algeo,K-2013)، ودراسة (ولينج وزملاؤه) عن السياحة في المناطق الجبلية (Welling ,J-et ale-2015). والسياحة المستدامة هي تخصص يركز على دراسة التنمية السياحية من منظور بيئي شامل ومتكامل (Butler,R-1999)، وحيث دراسة الاستدامة في السياحة ذات مفاهيم مركبة تحتاج لتحليل أكثر نقدياً وأكثر شمولاً (Mowforth,M-and-Munt,I-2003). ومن الدراسات العربية ، دراسة (حسن، ١٩٩٣) عن أثر الوظيفة السياحية على استخدام الأرض في مدينة أبها في بداية تسعينيات القرن العشرين، ودراسة (أبو داود، ١٤٢٣هـ) عن تطور السياحة في محافظة جدة، ودراسة (بوقري، ٢٠١١م) عن المناخ وأثره على السياحة الترفيهية في مدينة أبها بالمملكة العربية السعودية، ودراسة (شاويش، ٢٠١٥م) عن التحليل المكاني للسياحة البيئية والتنمية المستدامة في محافظة الباحة بالمملكة العربية السعودية، دراسة جغرافية، ودراسة (القلوي - ١٩٩٦م) عن المناخ وأثره على بعض جوانب البيئة في سلطنة عمان ، وكذلك دراسة (محمود - ١٩٩٩م) عن جيومورفولوجية بعض عيون الماء في منطقة الماء بمنطقة صلالة ، وكذلك (محمود - ٢٠٠٠م) عن (جميمورفولوجية ساحل خليج صلالة جنوب سلطنة عمان) وأيضا دراسته سنة ٢٠٠٠م عن (المقومات الطبيعية للسياحة في منطقة صلالة جنوب السلطنة). وأيضا دراسة (عماشة ٢٠٠٩م) عن العلاقة بين المناخ والسياحة في سلطنة عمان، ودراسة (عبد السلام - ٢٠٠٩م) بعنوان (أخطار زحف الرمال على الطرق والمراكز العمرانية في سلطنة عمان) وكذلك دراسته الأخرى سنة ٢٠٠٠م بعنوان (بعض الأخطار الطبيعية على الطرق البرية في شمال سلطنة عمان)، ودراسة (حسن سيد حسن - ١٩٩٠) شبكة الطرق البرية في سلطنة عمان في الفترة من ١٩٧٠ - ١٩٩٠م).

إمكانات التنمية السياحية في محافظة ظفار بسلطنة عمان

التوزيع الجغرافي للأنشطة السياحية :

تعد محافظة ظفار أكبر محافظات سلطنة عمان من حيث المساحة، حيث بلغت مساحتها ٩٩٠٦٢ كم^٢، وهي بذلك تشغل ثلث مساحة السلطنة، ويبلغ تعداد سكانها ٤٣٤.٩٥٢ ألف نسمة في عام ٢٠١٧م، وتمتد منطقة الدراسة فيما بين خطى طول ٤٠° و ٢٠° ١٠' ٥٢° شرقاً ودائرتي عرض ٢٠° ١٢' ٢٠° و ٤٠° ١٦' ٤٠° شمالاً، وتقع في الجزء الجنوبي من السلطنة.



شكل (١) الموقع الجغرافي لمحافظة ظفار ٢٠١٨م.

ويحدها من الشمال المملكة العربية السعودية، ومن الجنوب يحدها بحر العرب، بينما يحدها من الشرق محافظة الوسطى العمانية، ومن الغرب يحدها محافظة المهرة اليمنية، وتتكون من عشرة ولايات هي صلالة ورخيوت وضلكوت وطاقة ومرباط وسدح وشليم وثمرت ومقشن والمزبونة كما يتضح من شكل (١) وتتباين الأنشطة السياحية في محافظة ظفار وسوف نتناول ذلك من التحليل التالي. أولاً: التوزيع الجغرافي للخدمات الفندقية في محافظة ظفار:

جدول (١) توزيع مواقع الفنادق بمحافظة ظفار ٢٠١٦م.

م	الإسم	التصنيف	الموقع الجغرافي	عدد الغرف	عدد الأسرة	
1	فندق صلالة	2	المركز التجارى - صلالة	24	36	
2	منتجع ماريوت	5	شاطئ مريباط - مريباط			
3	فندق دريات	2	طريق صلالة الجديدة - صلالة	52	90	
4	منتجع صلالة روتانا	5	سهل حمران - صلالة			
5	فندق ظفار	2	الوقوف - صلالة	66	95	
6	منتجع البليد صلالة أناتار	5	البليد - صلالة			
7	فندق فنار شاطئ صلالة	5	سهل حمران - صلالة	402	521	
8	فندق هيلتون صلالة	4	شاطئ ريسوت - صلالة	146	204	
9	فندق جويرة	4	سهل حمران - صلالة	83	111	
10	فندق صلالة جاردينز	4	الوادى - صلالة	168	196	
11	فندق إنتر سيتى " سفير صلالة "	3	المركز التجارى - صلالة	70	130	
12	فندق حمدان بلازا	3	الوادى - صلالة	133	300	
13	فندق الهناء	2	الوقوف - صلالة	23	30	
14	فندق الجبل	2	عوقد - صلالة	79	153	
15	فندق مسقط الدولى بلازا	2	صلالة الوسطى - صلالة	65	70	
16	فندق المدينة	2	المركز التجارى - صلالة	89	149	
17	فندق النيل	1	السعادة - صلالة	34	49	
18	فندق بيت الحافة	1	الوقوف - صلالة	125	279	
19	فندق صلالة بلازا	1	عوقد الشمالية - صلالة	104	158	
20	فندق الهناء آتين	1	الصناعات الجديدة - صلالة	15	22	
21	فندق منتجع الشاطئ	1	الدهاريز الجنوبية - صلالة	89	135	
22	فندق ثمريت	1	ثمريت - ثمريت	21	43	
23	قرية سمهرم	شقق ممتازة	عوقد - صلالة	177	280	
24	أجوان للشقق الفندقية	شقق فندقية عادية	الوادى - صلالة	126	266	
25	مجمع الخليج السكنى		صلالة الجديدة - صلالة	95	134	
26	دار السعادة		السعادة - صلالة	27	39	
27	مجمع السعادة		السعادة - صلالة	41	73	
28	بيت الهناء		الوقوف - صلالة	12	30	
29	ونيرة للشقق الفندقية		سهل حمران - صلالة	56	82	
30	بيوت الشباب "أرين صحنوت"		صحنوت - صلالة	48	64	
31	استراحة قنيت		استراحة	طريق صلالة - مسقط	10	18
32	مخيم صولى		مخيم	سهل حمران - صلالة	15	19
المجموع						
3555 2253						
المصدر من إعداد الطالب اعتماداً على بيانات قسم الترويج السياحى بمحافظة ظفار ٢٠١٦.						

إمكانات التنمية السياحية في محافظة ظفار بسلطنة عمان

تتوزع معظم الفنادق في ولاية صلالة التي تستقطب معظم المعالم السياحية المختلفة، وتتمركز الفنادق على الطرق بين الولايات ويعد الجدول (١) تبيان لأسماء الخدمات الفندقية وتصنيفها وموقعها الجغرافي وأعداد الغرف والأسرة بها.

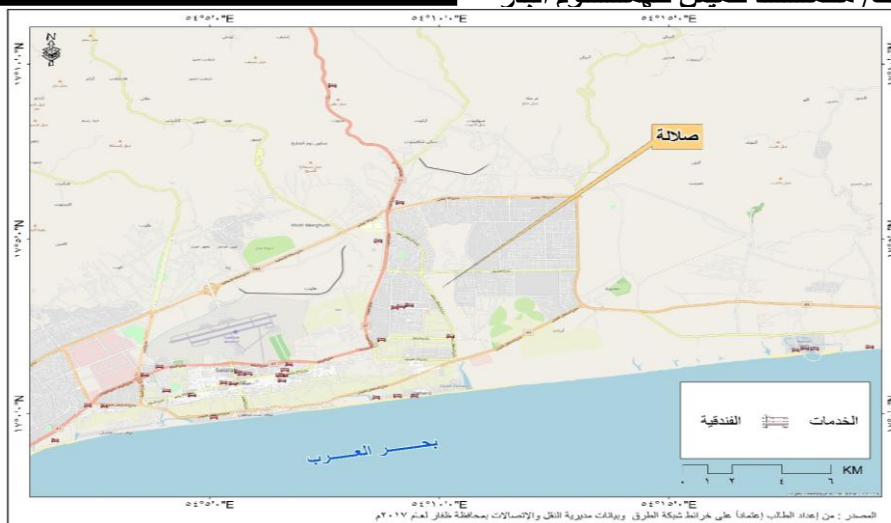
ويتضح من الجدول السابق أن إجمالي الخدمات الفندقية تبلغ اثنان وثلاثون خدمة، كما بلغ إجمالي عدد الغرف بها ٢٢٥٣ غرفة أي بمعدل ٧٠.٤ غرفة/ خدمة فندقية، وبلغ إجمالي عدد الأسرة ٣٥٥٥ سرير، أي بمعدل ١١١ سرير/خدمة فندقية، وأيضاً بمعدل ١.٥٧ سرير/غرفة، و تتواجد معظم الفنادق في ولاية صلالة ويرجع سبب استحواد ولاية صلالة على الغالبية العظمى من الخدمات الفندقية أنها عاصمة المحافظة وبها جميع الخدمات ومعظم المزارات السياحية.



شكل (٢) شبكة الطرق بمحافظة ظفار عام ٢٠١٨م.

ثانياً: علاقة الخدمات الفندقية بشبكة الطرق بالمحافظة:

ومن خلال الشكل (٢) الذي يوضح توزيع شبكة الطرق الرئيسية المرصوفة والترابية الممهدة وكذلك المدقات الصحراوية، وكذلك الشكل (٣) الذي يوضح توزيع شبكة الخدمات الفندقية من فنادق واستراحات ومخيمات وشقق فندقية والتي تتمركز في محيط ولاية صلالة وتخلو جميع الولايات من الخدمات الفندقية باستثناء ولاية ثمريت بها فندق واحد، ومن خلالهما نجد التمرکز الشديد للفنادق بعاصمة المحافظة صلالة وكذلك توزيع شبكة الطرق بالولاية، ويتضح تمرکز الفنادق على شبكة الطرق الرئيسية، كما يطل حوالي ثلث الخدمات الفندقية على ساحل صلالة.



شكل (٣) شبكة الطرق وشبكة الخدمات الفندقية بمنطقة ولاية صلالة ٢٠١٦م.

ثالثاً: تصنيف الخدمات الفندقية حسب الجودة وأعداد الغرف والأسرة:

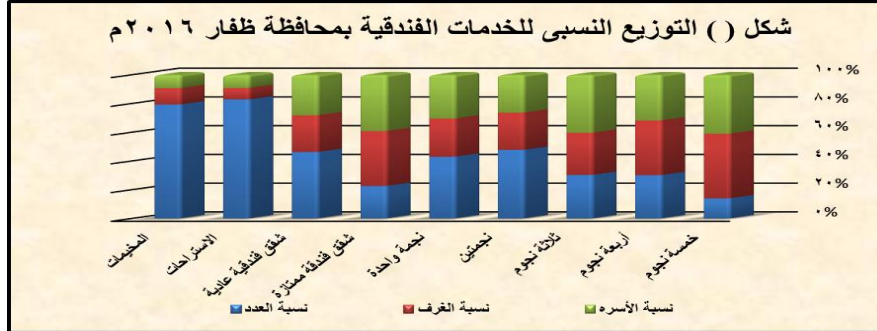
تعد الخدمات الفندقية أحد أهم عناصر مقومات السياحة التي تعمل على توفير الراحة والمأكل والمشرب والترفيه والإستجمام للزوار.

جدول (٢) تصنيف الخدمات الفندقية حسب الجودة وأعداد الغرف ٢٠١٦م

إحصائية الفنادق						
الفنادق	العدد	نسبة العدد	عدد الغرف	نسبة الغرف	عدد الأسرة	نسبة الأسرة
خمسة نجوم	4	18.18	1350	49.34	1900	45.78
أربعة نجوم	3	13.64	397	14.51	511	12.31
ثلاثة نجوم	2	9.09	203	7.42	430	10.36
نجمتين	7	31.82	398	14.55	623	15.01
نجمة واحدة	6	27.27	388	14.18	686	16.53
المجموع	22	100.00	2736	100	4150	100
إحصائية الشقق الفندقية						
شقق فندقية ممتازة	1	12.5	177	30.41	280	28.93
شقق فندقية عادية	7	87.5	405	69.59	688	71.07
المجموع	8	100	582	100	968	100
إحصائية الاستراحات والمخيمات						
الاستراحات	1	50	10	40	18	48.65
المخيمات	1	50	15	60	19	51.35
المجموع	2	100	25	100	37	100
الإجمالي	33	...	3343	...	5155	...

المصدر من إعداد الطالب اعتماداً على بيانات قسم الترويج السياحي بمحافظة ظفار ٢٠١٦م.

امكانات التنمية السياحية في محافظة ظفار سلطنة عمان



وبالتالي تنقسم الخدمات الفندقية في محافظة ظفار إلى فنادق وشقق فندقية وإستراحات ومخيمات، أما بالنسبة للفنادق فيوجد اثنان وعشرون فندقاً بإجمالي عدد ٢٧٣٦ غرفة مكونة من ٤١٥٠ سرير.

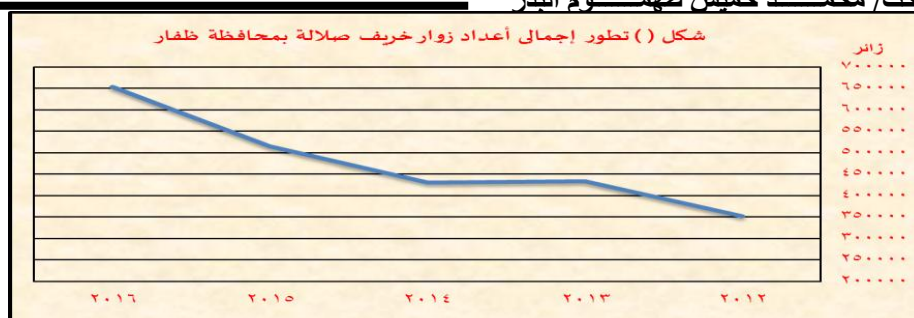
رابعاً: تطور أعداد الزائرين لخريف صلالة السياحي:

يعد خريف صلالة أشهر ظاهرة سياحية في محافظة ظفار حيث تستقطب أعداد كبيرة من السياح الذين يتمتعون بالسياحة البيئية الخلابة، والمقصود بخريف صلالة هي الفترة التي تشهد هبوب الرياح الموسمية التي تكون محملة بالأمطار وتهب من المحيط الهادئ والهندي على دول جنوب وجنوب شرق آسيا، وتؤدي هذه الرياح إلى سقوط الأمطار واعتدال الطقس ونمو النباتات والحشائش التي تغطي سفوح جبال محافظة ظفار وتجعلها وجهة مثالية للعطلات الصيفية.

جدول (٣) تطور أعداد زوار خريف صلالة السياحي بالمحافظة.

الجنسية	2012	2013	2014	2015	2016
عمانيون	211042	298749	326729	378068	460345
اماراتيون	70766	72940	48414	51332	60370
سعوديون	13843	16723	12914	19200	31581
قطريون	2371	3449	2249	2921	7915
كويتيون	2786	3510	3342	2965	7315
بحرينيون	2865	2696	2207	3881	6926
عرب آخرون	5165	5229	7789	10433	17333
آسيويون	38898	27243	23849	41127	55904
جنسيات أخرى	3459	3100	3612	3850	5297
الإجمالي	351195	433639	431105	514777	652986

المصدر من إعداد الطالب اعتماداً على بيانات إحصائيات السياحة بمحافظة ظفار.



حيث بلغ إجمالي زوار خريف صلالة ٣٥١١٩٥ زائر في عام ٢٠١٢م، بينما بلغ إجمالي زوار خريف صلالة 433639 زائر في عام ٢٠١٣م، بينما بلغ إجمالي زوار خريف صلالة 431105 زائر في عام ٢٠١٤م، بينما بلغ إجمالي زوار خريف صلالة 652986 زائر في عام ٢٠١٥م، بينما بلغ إجمالي زوار خريف صلالة 514777 زائر في عام ٢٠١٦م.

خامساً: الأنماط السياحية في محافظة ظفار:

تتعدد الأنماط السياحية بالمحافظة ويعد أهم هذه الأنماط هو السياحة البيئية بسبب الموقع الجغرافي المتميز والطبيعة الخلابة، ويلبها السياحة الشاطئية حيث تمتد محافظة ظفار على بحر العرب بطول ما يقرب من ٥٠٠ كم، ونستعرض الأنماط السياحية بالمحافظة كما يلي:

١. السياحة البيئية:

تنقسم محافظة ظفار إلى عدة بيئات متنوعة منها البيئة الجبلية والبيئة السهلية والبيئة الشاطئية والبيئة البحرية، ويمكن استعراض مقومات السياحة البيئية كما يلي:

أ. عيون المياه:

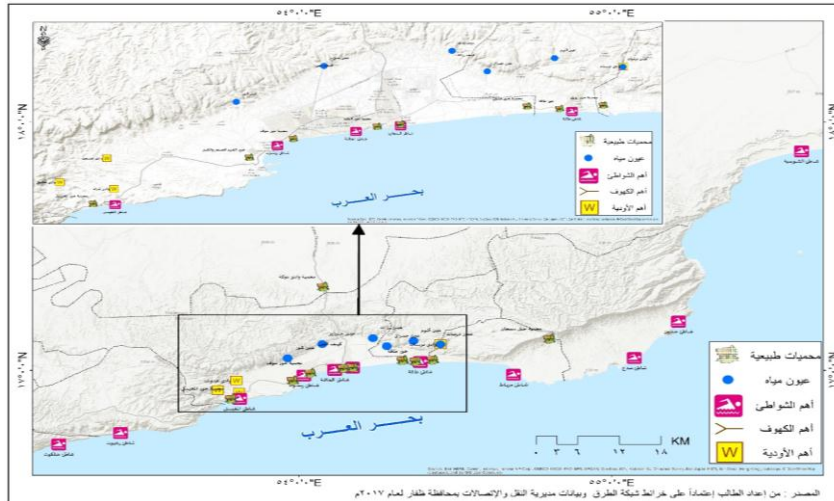
يوجد حوالي ٣٦٠ عين ماء موزعة على الشريط الجبلي وعلى حواف الجبال المتاخمة للساحل بينما تنتشر أعداد قليلة منها في منطقة النجد ومعظم هذه العيون دائمة الجريان ويوجد عدد ١٨٤ من العيون والنتوح الأرضية في جبال ظفار، بعضها موسمي وينبع عادة في فصل الخريف فقط وبعضها يتوقف عن التدفق عندما تقل كمية الأمطار وبعضها دائمة الجريان، وأهمها ما يلي: عين حمران - عين أرزات - عربوت - عين صحنوت - عدونب - عشوق - مشديد - غيط - لجئ - منهل - إيروب -

إمكانات التنمية السياحية في محافظة ظفار بسلطنة عمان

إنحارات - خرفوت - مغسيل - خضرفي - صرفيت - عين جرزيز - عين دريات -
عين طبرق وأثوم - عين خرفوت.



شكل (٦) التوزيع الجغرافي للآثار التاريخية والمساجد وعقبات الطرق والموانئ بمحافظة ظفار.



شكل (٧) توزيع المحميات الطبيعية وعيون المياه والشواطئ والكهوف والأودية بالمحافظة.



صورة (١) مجرى عين مياه أزرات بمحافظة ظفار لعام ٢٠١٧م.

ب. النبات الطبيعي:

يتأثر النبات الطبيعي في محافظة ظفار بالمناخ المداري الموسمي، كما أنه يتأثر إلى حد كبير بطبوغرافية السطح المتمثلة في ارتفاع المنطقة واتجاهها وبعدها عن البحر ونوعية التربة. ويمكن بيان بعض النباتات التي تنمو في محافظة ظفار التي تشكل لاندسيكا مميزة في البيئة الصحراوية في شبه الجزيرة العربية وسلطنة عمان من خلال الجدول (٤) كما يلي:

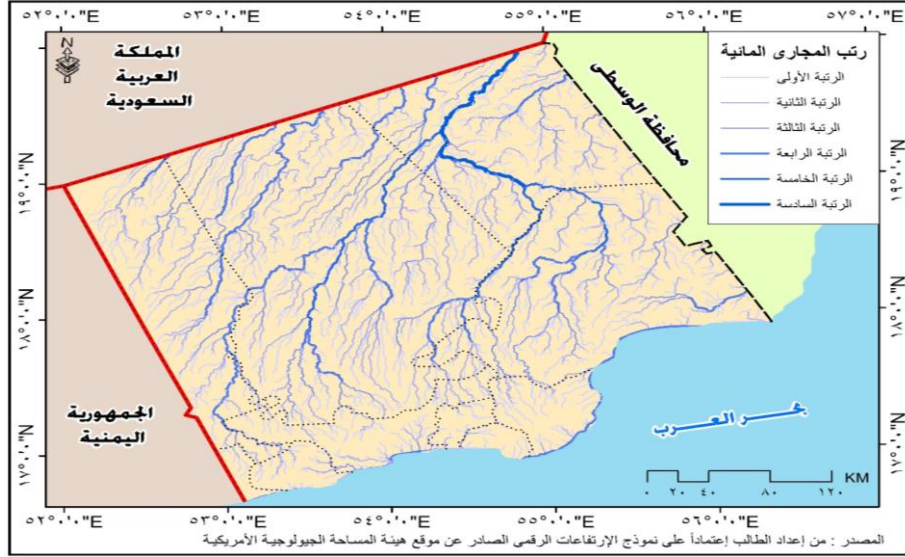
جدول (٤) بعض أنواع النباتات التي تنمو بمحافظة ظفار ٢٠١٧م

النبات أو الأشجار	أماكن إنتشارها
شجرة السدر	تنتشر في بطون الأودية
حبض	تنمو في منطقة النجد
الطلح	تنتشر في المناطق الباردة على ارتفاع ١ كم
قتبة / ثمار	تنتشر في الأودية والمنحدرات الصخرية والتلال الجافة خاصة منطقة النجد
الأثل	تنتشر في مجارى الأودية
الغاف	تنتشر في المناطق الرملية
الشوع	تنتشر في الجبال والأودية الصخرية
عيريب	توجد في الهضاب المرتفعة في مناطق الأمطار
عتم / موطين	تنتشر في المناطق الجبلية المشجرة والمرتفعة
أيرير	تتواجد على المنحدرات
أسفيد	في التلال الملاصقة للسفوح الجبلية الجافة
اللبان / مغرة	تنمو في المناطق القاحلة
القفص	على ضفاف الأودية الهابطة من المنحدرات
سير / سيمر	تتواجد في السفوح والتلال
قطف	تنتشر بأعداد محدودة في الأودية
سغوت / المشط	تنتشر في سلسلة جبال ظفار
الكاذى / الكيذا	في غرب محافظة ظفار
المر	توجد على المنحدرات الصخرية للهضاب
سوقم / غيضة / رول	تنتشر في مناطق الجبال والأودية بالقرب من الثقب المائية
طيق	توجد بكثرة على امتداد الوديان والسفوح
صبار / صوبار	توجد بالقرب من الجداول المائية والمنحدرات
القرط	توجد في المنحدرات المنخفضة والسهول الساحلية ويمكن زراعتها
التأبدي / الماشوه - البوابو	تنتشر بشكل طبيعي في وادي حنا
اكنورة	تنمو في التلال الملاصقة للجبال وهي قليلة
المصدر: من إعداد الطالب إعمادا على (سالم الحتروشي، ٢٠١٤، ص ١١٢) بتصريف من الطالب.	

ت. شبكة الأودية:

تعتبر شبكة التصريف هي المحصلة النهائية لكلا من الظروف البنوية والمناخية والصخرية والتطور الجيومورفولوجي. ويتضح من الشكل التالي تقسيم شبكة الأودية إلى ستة رتبة، ومن أهمها: وادي دربات - وادي مقشن - وادي عدونب ووادي نعار - وادي طوي - وادي دوكة - وادي جرزيز - وادي عشوق، وادي رزات.

إمكانات التنمية السياحية في محافظة ظفار بسلطنة عمان



شكل (٨) التوزيع الجغرافي لشبكة الأودية بمحافظة ظفار ٢٠١٧م.

- ث. **السهول:** تتواجد بالمحافظة عدة سهول من أهمها: سهل إتين: يضم الشريط الجبلي لمحافظة ظفار العديد من الجبال الشاهقة الخضراء.
- ج. **الكهوف والمغارات:** تعتبر الكهوف والمغارات من الظواهر الجيومورفولوجية التي تجذب الكثير من السائحين، وأهمها كهف المرنيق - كهف طيق - شروت - آخارت - حرتوم - شيساع - مسلول - أصبير - غارة قطارة.



صورة (٢) أحد كهوف محافظة ظفار.

- ح. **المحميات الطبيعية:** وتوجد عدة محميات في المحافظة أهمها: محمية خور المغسيل - محمية خور الدهاريز - محمية خور البليد - محمية خور عوقد - محمية خور القرم الصغير والكبير - محمية خور طاقة - محمية خور روري بولاية طاقة - محمية خور صولي - محمية جبل سمحان الطبيعية.
٢. **السياحة الشاطئية:**

الباحث/ محمد خميس طهموم البدر

وتعد المنطقة الساحلية لمحافظة ظفار ضمن المنطقة السياحية، نظراً لما تتميز به من طبيعة خلابة وساحره وشواطئ جذابة ممتدة لمسافة تزيد عن ٥٠٠ كم من ضلكوت غرباً حتى الشويمية وشريثات شرقاً وتمتاز بنقاء رمالها وجمال صخورها، ومن أهم هذه الشواطئ ما يلي: شاطئ المغسيل - شاطئ ريسوت - شاطئ الدهاريز - شاطئ طاقة - شاطئ مرباط - شاطئ سدح - شاطئ حديين - شاطئ رخيوت - شاطئ ضلكوت - شاطئ الشويمية - شاطئ الحافة.



صورة (٣) أحد شواطئ ولاية مرباط

السياحة التاريخية: توجد عدة مناطق تاريخية بالمحافظة أهمها: منطقة البليد - مدينة سمهرم الشهيرة بمينائها - منطقة المحلة الأثرية - موقع شصر / أوبار الأثري - حصن سدح - حصن طاقة - حصن مرباط - قلعة عين حمران - متحف أرض اللبان.

السياحة الدينية: تتعدد أشكال السياحة الدينية في ظفار ومن أهمها: ضريح النبي عمران - ضريح النبي أيوب - دحقة النبي صالح - توجد عدة مساجد مهمة في ظفار وأهمها مسجد السلطان قابوس ومسجد الرواس.



صورة (٤) جامع السلطان قابوس بولاية صلالة.

ثاني عشر: مشاكل التنمية السياحية في محافظة ظفار:

تتعدد المشاكل السياحية في محافظة ظفار ولعل من أهمها ما يلي :

(١) كثرة الأعاصير والعواصف المدارية التي تغزو السلطنة ويتراوح عددها من بين عاصفتين إلى ثلاثة عواصف سنوياً، مثل إعصار جونو وإعصار ميكونو.

- إمكانات التنمية السياحية في محافظة ظفار بسلطنة عمان
- ٢) سوء حالة شبكة الطرق بمحافظة ظفار وقلة الطرق المزدوجة، خاصة في الولايات منخفضة الكثافة السكانية .
- ٣) ضعف شبكة الطرق المخصصة التي تخدم النشاط السياحي في المحافظة .
- ٤) ضعف الدور الذي يقوم به أسطول النقل البري السياحي.
- ٥) عدم وجود معاهد فندقية وسياحية تخدم النشاط السياحي في المحافظة.
- ٦) ضعف دور الإرشاد السياحي بالمحافظة.
- ٧) ارتفاع أسعار الفنادق بالمحافظة مقارنة بدول أخرى في المنطقة العربية .
- ٨) تأثير العواصف الرملية والترابية وبالتحديد على حركة النقل السياحي وخاصة على طريق ثمريت - مقشن، وطريق ثمريت - المزبونة، وثمريت - شليم.
- ٩) كثرة التساقط الصخري على الطرق المؤدية للمواقع السياحية.
- ١٠) التأثير السلبي للعقبات على شبكة الطرق وخاصة فيما يتعلق الحوادث المرورية مثل عقبة قيشان وعقبة ضلكوت وعقبة قفطوت وعقبة أسير وعقبة جبل أئين وعقبة الياسمين وعقبة ناشب وعقبة مدينة الحق وعقبة طوى اعثير وعقبة أشور.



صور (٥) لبعض مشكلات الطرق بمحافظة ظفار

تألف عشر: توصيات لمقترحات التنمية السياحية في محافظة ظفار:

- ١) ضرورة انشاء شبكة طرق مزدوجة تربط بين ولايات المحافظة وخاصة التي تربط المواقع السياحية.
- ٢) توجيه اهتمام وزارة النقل والاتصالات بتوفير أسطول نقل برى لحركة النقل السياحي.
- ٣) إنشاء معاهد فندقية وسياحية في جامعة ظفار بالمحافظة.
- ٤) تعيين مرشدين سياحيين وتدريبهم للقيام بعميلة الإرشاد السياحي بالمحافظة.
- ٥) تخفيض أسعار الفنادق حتى تستطيع المنافسة على المستوى الداخلي والخارجي .

- (٦) الاهتمام بشبكة الطرق بتوفير مزيد الصيانة الدورية لها وحمايتها من الأخطار.
(٧) إنشاء مزيد من الجسور والعبارات فوق مجارى الأودية لتفادي مخاطر السيول.
(٨) العمل على رفع مستوى الطريق الساحلي بمقدار ٣ متر عن مستوى سطح البحر حتى لا يتضرر من حركة المد والجزر.

المصادر والمراجع العربية :

- (١) أحمد عبد السلام علي، أخطار زحف الرمال على الطرق والمراكز العمرانية في سلطنة عمان. المجلة المصرية للتغير البيئي، العدد الأول- ٢٠٠٩.
(٢) أحمد عبد السلام علي، بعض الأخطار الطبيعية على الطرق البرية في شمال سلطنة عمان، المجلة الجغرافية الكويتية، العدد ٢٤٧- ٢٠٠٠.
(٣) حسن سيد حسن، شبكة الطرق البرية بسلطنة عمان في الفترة بين (١٩٧٠-١٩٩٠) دراسة في جغرافية النقل، المجلة الجغرافية العربية، العدد ٢٤-١٩٩٠.
(٤) حسين محمد حسين القلاوي، المناخ وأثره على بعض جوانب البيئة في سلطنة عمان، المجلة الجغرافية العربية، العدد ٢٨-١٩٩٦.
(٥) سالم بن مبارك الحتروشي، الجغرافيا الطبيعية لسلطنة عمان، مجلس النشر العلمي، جامعة السلطان قابوس، الطبعة الأولى ٢٠١٤م، عمان
(٦) سالم بن مبارك الحتروشي، مناخ سلطنة عمان: الأسس العلمية، ورصد لأهم مؤشرات التغيرات المناخية، المجلة المصرية للتغير البيئي، العدد الرابع. ٢٠١٢م.
(٧) سمير سامي محمود، المقومات الطبيعية للسياحة في منطقة صلالة بجنوب سلطنة عمان، المجلة الجغرافية العربية، العدد ٤٠-٢٠٠٢م.
(٨) صلاح معروف عبدة عماشة، العلاقة بين المناخ والسياحة في سلطنة عمان، المجلة الجغرافية العربية، العدد ٥٤-٢٠٠٩.
(٩) طارق زكريا، المناخ والسياحة في منطقة أبها الحضرية، دراسة في المناخ التطبيقي، مجلة كلية الآداب، جامعة الزقازيق، ٢٠٠٩م.
(١٠) عادل محمد شاويش، التحليل المكاني للسياحة البيئية والتنمية المستدامة في محافظة الباحة بالمملكة العربية السعودية دراسة جغرافية ٢٠١٥.

إمكانات التنمية السياحية في محافظة ظفار بسلطنة عمان

١١) عادل محمد شاويش، بعض جوانب التحليل المكاني لشبكة الطرق الرئيسية بمحافظة الطائف بالمملكة العربية السعودية ، مركز بحوث الشرق الأوسط ، جامعة عين شمس .٢٠١١

١٢) فهد عيسى عبده، التنمية السياحية في جزر فرسان، دراسة في خصائص السياح واحتياجاتهم السياحية، ماجستير، جامعة الملك خالد، ٢٠١٠م

١٣) نزهة يقظان الجابري، قرى الطائف، سماتها وأنماطها، المجلة الجغرافية العربية، الجمعية الجغرافية المصرية، العدد ٥٥ ، ٢٠٠٨م.

١٤) وفيق محمد جمال الدين - ميناء قابوس، سلطنة عمان ، دراسة تحليلية في جغرافية النقل البحري - الجمعية الجغرافية المصرية - ٢٠٠٤م .

المصادر والمراجع الأجنبية :

- 1) Ayeni, B- Et-al - Improving the Geographical Accessibility of Health Care in Rural Areas : A Nigerian Case Study - Journal of Social Science and Medicine - 1987 - Vol -25.
- 2) Bonham,J-Koth,B-Universities and the Cycling Culture-Transportation Research Part D-Vol-15-2010.
- 3) Carvalho,W-et-al-Rural school transportation in emerging countries : The Brazilian case – Research in transportation Economies – Vol – 29- 2010 .
- 4) Fahad Eed Al-Harthy - Al-Baha University and its Impact on Development in the Region-A Research Introduced for Humanities Prize at the University of Al Baha - 1432 H.
- 5) Karst, G-and – Bert ,W- Accessibility evaluation of land – use and transport strategies : review and research directions – Journal of Transport Geography – Vol – 12- 2004 .
- 6) Kingham,S-et-ale-The impact of the school run on road traffic accidents : A spatio-temporal analysis – Journal of Transport Geography – Vol-19-2011.
- 7) Middle East Journal- Vol- 10764- May - 2008.
- 8) Miller ،A.G. and Morris ،M. Plants of Dhofar : the Southern Region of Oman. Traditional ،Economic and Medicinal uses. Te ofce of the Adviser for conservation.