



حوليات آداب عين شمس المجلد ٤٨ ( عدد يوليو – سبتمبر ٢٠٢٠ )

<http://www.aafu.journals.ekb.eg>

(دورية علمية محكمة)



جامعة عين شمس

## التحليل الجغرافي للطلبة المتفوقين في المرحلة المتوسطة في بلدية بغداد الجديدة للعام ٢٠١٧

د. شاكر محمود عيال الأميري \*

وزارة التربية/ المديرية العامة لتربية بغداد/الرصافة الثانية

### المستخلص

هذه الدراسة حول الطلبة المتفوقين دراسيا وتباينهم المكاني وفقا للخصائص السكانية، و تمثلت بمجموعة من المؤشرات الديموغرافية والتعليمية والاقتصادية، حيث كان لتلك الخصائص تأثيرا واضحا في عملية تفوق الطلبة دراسيا، وتباين توزيعهم مكانيا، واتضح ان اغلب الطلبة المتفوقين دراسيا وبنسبة (٨٠.٥) % منهم كان ترتيبهم بين الاخوان في الأسرة ضمن فئة (٣) اولاد فأقل، وان هؤلاء يعيشون مع الابوين معا، وترتفع نسبهم بارتفاع التحصيل الدراسي للأبوين فقد بلغت نسبة الاباء الحاصلين على شهادة البكالوريوس فأعلى (٤١.٥) %، والامهات بواقع (٣٠.٩) % ، كما اظهرت الدراسة ان (٨١.٤) % من الاسر التي يعيش معها الطلبة المتفوقين كانت الدخل الشهرية لهم ضمن المستوى الاقتصادي الجيد والمتوسط، واطهرت العلاقة بين التفوق الدراسي والحالة العملية والوضع الصحي للطلبة، وانتهت الدراسة بمجموعة من التوصيات.

**١- المقدمة**

يعد التعليم من أهم القطاعات التي تعسى الدول لتوفيرها لمختلف الفئات العمرية للسكان، حتى اصبح واحدا من المعايير الأساسية التي يقاس من خلالها التقدم الذي وصلت اليه الدولة في مجال التنمية، لا سيما بعد اصدار برنامج الامم المتحدة الانمائي دليل التنمية البشرية بمؤشراته الثلاثة للأحوال الصحية والتعليمية والاقتصادية للسكان.

وبما ان التعليم احد المؤشرات الثلاثة التي يقاس بها مستوى التنمية، فان متابعة الطلبة في المجالات التعليمية والاهتمام بالمتفوقين منهم يعد امرا مهما وملحا للدولة العراقية، وبمختلف المناطق المتباينة جغرافيا، لان عجلة التنمية لا يمكن ان تتحرك ما لم تتوفر القدرات والمواهب البشرية القادرة على تحقيقها.

ان عملية التعرف على التوزيع الجغرافي للطلبة المتفوقين دراسيا في الصف الثاني متوسط في بلدية بغداد الجديدة حسب الاحياء الاربعه (المأمون، والخنساء، والامين، والخليج) يمثل ضرورة وغاية في الاهمية، كونهم يمثلون الثروة الوطنية التي تتعقد عليها امال كبرى في تطوير المجتمع وحل المشكلات التي تواجهه، لذلك يجب الحفاظ عليها كي تقود عملية التنمية في قطاعات الصناعة والزراعة والتجارة والصحة وغيرها.

وقد جاءت هذه الدراسة للتعرف على حجم الطلبة المتفوقين ونسبهم في الاحياء الاربعه في بلدية بغداد الجديدة، من ثم التطرق الى الخصائص الديموغرافية والتعليمية والاقتصادية لأسرهم التي يعيشون معها، ومدى تأثيرها في قدرات الطلبة من الناحية التعليمية وتفوقهم الدراسي.

**٢- مشكلة البحث**

تتمثل مشكلة البحث بطرح سؤالين هما :-

- ١- ما هي صورة التباين المكاني للطلبة المتفوقين في بلدية بغداد الجديدة حسب المدارس في الاحياء الرئيسية فيها(حي الخليج، حي الامين، حي الخنساء، حي المأمون).
- ٢- ما الخصائص السكانية للأسر التي يعيش معها الطلبة المتفوقون، وهل لتلك الخصائص علاقات مكانية ادت الى تباين توزيعهم الجغرافي في منطقة الدراسة.

**٣- الفرضية**

وفقا لمشكلة الدراسة هنالك فرضيتين هما:-

- ١- يتباين التوزيع الجغرافي للطلبة المتفوقين في بلدية بغداد بين حي سكني واخر وفقا لتباينهم جغرافيا في المدارس.
- ٢- تبعا لاختلاف الخصائص السكانية لأسر الطلبة المتفوقين في منطقة الدراسة فقد تباين توزيعهم المكاني، اذ تؤثر تلك الخصائص في المستويات التعليمية للطلبة ومن اهم الخصائص الرئيسية لأسرهم، الخصائص الديموغرافية، والاجتماعية، والاقتصادية، والتعليمية.

**٤- حدود منطقة الدراسة**

الحدود المكانية للدراسة تمثلت في بلدية بغداد الجديدة احدى بلديات مدينة بغداد، والتي شملت اداريا اربعة احياء سكنية توزعت عليها عينة البحث حسب المدارس، في حين اتخذت من العام الدراسي ٢٠١٦/٢٠١٧ حدود زمانية لها. ينظر خريطة(١).



السكنية الأربعة، من ثم الكشف عن التباين المكاني للخصائص السكانية لأسرهم ومدى تأثيرها في مستواهم التعليمي، والذي يعطي تفسيراً واضحاً لمعرفة المتغيرات المؤثرة في تفوق الطلبة في الصفوف الدراسية الأخرى للمرحلة المتوسطة. وتدرج هذه الدراسة كجزء من الدراسات السكانية في الجغرافية البشرية، نظراً لندرة الدراسات المختصة بموضوع الطلبة المتفوقين في هذا التخصص.

أما اختيار طلبة الصف الثاني متوسط لمحور الدراسة، وذلك كونها المرحلة الدراسية الأكثر استقراراً مقارنة بالصف الأول المتوسط، والتي تعد مرحلة جديدة في حياة الطلبة بعد اجتيازهم المرحلة الابتدائية، ولصعوبة مناهج الدراسة واختلافها عن مناهج التعليم الابتدائي، وتغير طرق وأساليب التدريس، وكذلك الحال بالنسبة للمرحلة الثالثة وصعوبتها المتمثلة بالاختبارات الوزارية التي تحدد عبورهم نحو المرحلة الإعدادية، فضلاً عن المنهج التعليمي الأكثر صعوبة من المناهج الأخرى.

#### ٦- مفهوم التفوق الدراسي

لقد عرف مكتب التربية الأمريكية المتفوق هو صاحب الأداء العالي مقارنة بالمجموعة العمرية التي ينتمي إليها في قدرة أو أكثر من مجموعة القدرات التالية ( قدرة عقلية عامة، وقدرة إبداعية، وتعداد أكاديمي فاض، و تفكير منتج، و قدرة قيادية، و قدرة في الفنون الأدائية البصرية، و قدرة حركية)<sup>(١)</sup>.

أما رينزولي (RENZULLI) فقد عرف المتفوقين بانهم الطلبة الذين يمتلكون قدرات عقلية عليا، ويتم تشخيصهم على وفق أدوات محددة خاصة تهدف إلى تطوير مواهب طلبة، فهي تؤمن بأن لكل واحد من الطلبة دوراً مهماً عليه أن يلعبه في التقدم الاجتماعي، ودور كل واحد منهم يمكن أن يعزز إذا وفرت له الأساليب المناسبة والموارد والتشجيع للارتقاء إلى أعلى مستوى ممكن إنسانياً لتطوير الموهبة<sup>(٢)</sup>.

والطالب المتفوق بحسب "pntly" هو الذي لديه استعدادات عليا في الدراسة، وأنه من استطاع أن يحصل تحصيلاً مرموقاً أو فائقاً في أي ميدان من ميادين الحياة، ومنها التعليم. فالمتفوق دراسياً هو الذي يتميز عن زملائه فهو يسبقهم في الدراسة، ويحصل على درجات أعلى من الدرجات التي يحصلون عليها، ويكون عادة أكثر منهم ذكاء وسرعة في التحصيل<sup>(٣)</sup>. والمتفوقين دراسياً بحسب الباحثان ( تيرمان، وجوان) هم الطلبة الذين يحصلون على درجات أكثر من (٩٠%) في المواد الدراسية<sup>(٤)</sup>.

ومفهوم التفوق الدراسي يختلف عن مفهوم التفوق العقلي الذي يقصد به تفوق في الأداء العقلي للفرد الذي لا يقتصر على المجال الأكاديمي، وإنما ينسحب إلى مجالات الحياة الاجتماعية الأخرى. في حين تقتصر هذه الدراسة على الطلبة المتفوقين دراسياً في المرحلة المتوسطة للصف الثاني.

وعليه فإن مفهوم التفوق الدراسي هنا يقصد به طلبة الصف الثاني متوسط الذين يتميزون عن زملائهم في الدراسة لنفس الفئة العمرية (١٣-١٥) عام، ويحصلون على درجات أعلى من الدرجات التي يحصلون عليها في جميع المواد الدراسية، وفقاً للاختبارات المدرسية على أن لا تقل معدلاتهم السنوية عن (٩٠) درجة فأكثر. واشترطت وزارة التربية القبول في ثانوية المتميزين للعام الدراسي (٢٠١٦-٢٠١٧) بأن لا يقل مجموع درجات المتقدم عن (٧٦٠)<sup>(٥)</sup> درجة، أي لا يقل معدله عن (٩٥) درجة، فهو متميز، ويلتحق في مدارس المتميزين.

## ٧- منهجية وبيانات الدراسة

لغرض معرفة حجم الطلبة المتفوقين للصف الثاني متوسط في منطقة الدراسة وتوزيعهم الجغرافي حسب المدارس، تم توزيع استمارة الدراسة الميدانية في بلدية بغداد الجديدة بعد تحديد المناطق المشمولة جغرافياً، من ثم توزيع المدارس على خارطة منطقة الدراسة حسب المحلات السكنية في الاحياء الرئيسية الاربعة، واختيرت المدارس بصورة موجهة دون معرفة حجم الطلبة المتفوقين لمرحلة الصف الثاني متوسط في احياء (حي المأمون، وحي الخنساء، وحي الامين، وحي الخليج)، وقد احتوت استمارة الاستبيان على مجموعة من الاسئلة منها ما يخص المدرسة من حيث حجم طلبة المدرسة، وحجم طلبة المرحلة الثانية، وعدد الصفوف الدراسية، ومنها ما يخص الطالب المتفوق وأسرتة التي تمثلت بالخصائص الديموغرافية والاقتصادية والتعليمية للأبوين، في حين شملت بعض الاسئلة الحالة الصحية والعملية للطلبة، ولقد اظهرت الدراسة الميدانية الموزعة على (١٦) مدرسة متوسطة في الاحياء الاربعة ان حجم الطلبة المتفوقين بلغ (١٢٣) طالبا من مجموع (٣٧١٣) طالب للمرحلة المتوسطة، يتباين توزيعهم الجغرافي في منطقة الدراسة.

ان ما يعطي لهذه الدراسة الميدانية أهميتها هو استهداف الطلبة المتفوقين في مدارسهم، والحصول على معلومات الاستبيان من خلال البطاقة المدرسية التي تخص كل طالب منهم، اذ تم وضع الاسئلة في الاستمارة وفقا لتسلسل اسئلة وبيانات البطاقة المدرسية المتوفرة في ادارات المدارس المختارة في عينة الدراسة.

واخذت البيانات بمساعدة الاساتذة المرشدين التربويين في المدارس، وهو ما ساعد على واقعية البيانات، كونها اخذت بصورة غير مباشرة من اولياء امور الطلبة، لان كثير من تلك البيانات لا يمكن الحصول عن واقعتها مباشرة، مثل معلومات مستويات الدخل الشهري للأسرة، والمستوى التعليمي للأبوين وغيرها.

اما الصعوبات التي واجهتها الدراسة فقد تمثلت في امتناع اغلب ادارات المدارس في ملئ استمارة الاستبيان، وعدم اعطاء بيانات عن الطلبة المتفوقين، لذلك تم توزيعها على بعض المدارس واستثناء اخرى، وكذلك الحال بالنسبة لصعوبة الحصول على بيانات الطلبة من وزارة التربية العراقية، والمديرية العامة لتربية بغداد/الرصافة الثانية.

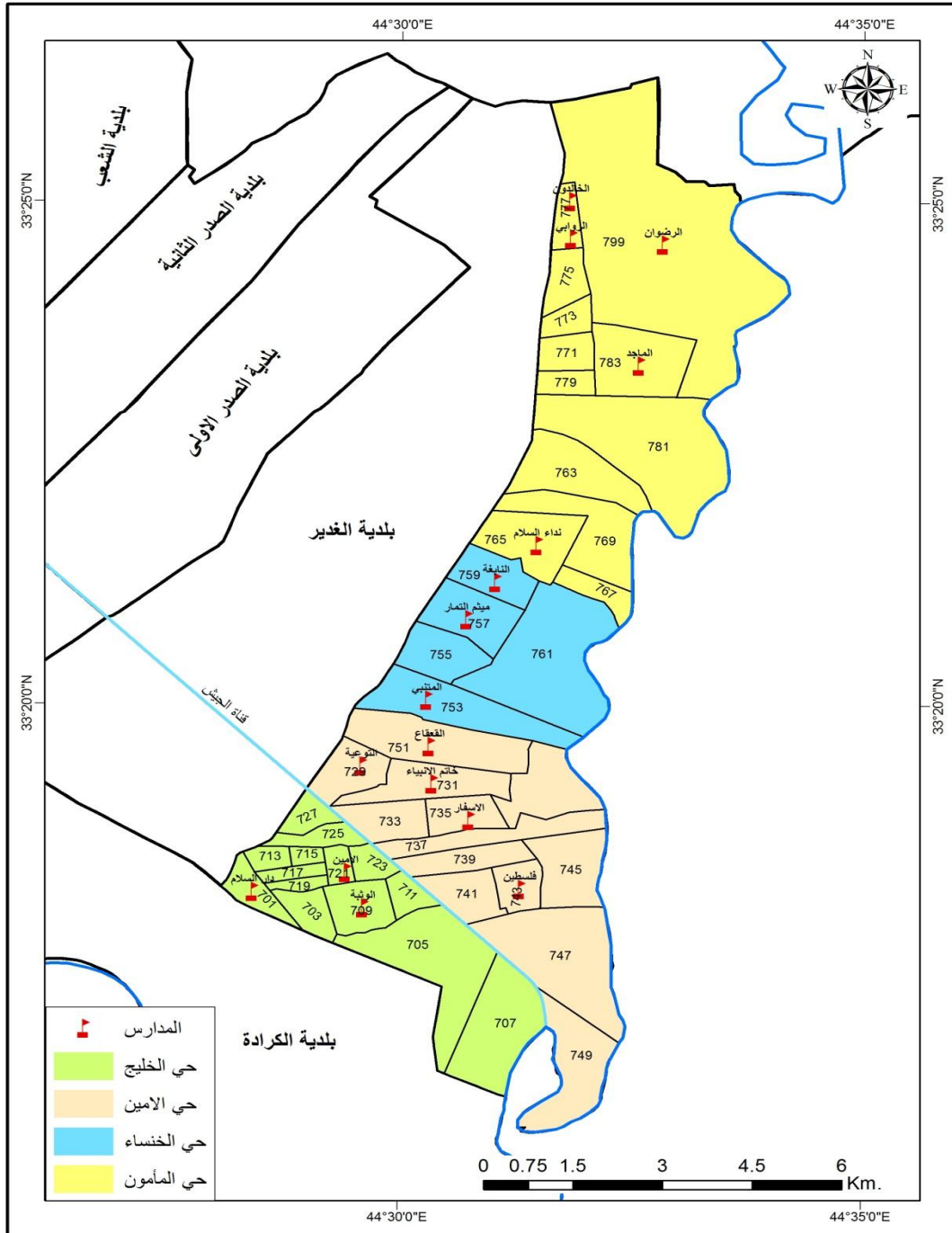
ويلاحظ من الجدول (١) والخريطة (٢) التوزيع الجغرافي لمدارس المرحلة المتوسطة التي يتوزع عليها طلبة الصف الثاني المتفوقين بصورة متباينة بحسب عينة البحث والبالغه (١٦) متوسطة، اذ تم اختيار (٥) مدارس من حي المأمون في اطراف شرق بلدية بغداد الجديدة، و(٣) مدارس في حي الخنساء، و(٥) مدارس من حي الامين الواقعة جنوب شرق العاصمة بغداد، في حين اختيرت (٣) مدارس في حي الخليج، وتتباين اعداد الطلبة المتفوقين في المدارس والاحياء المذكورة علما ان الدراسة شملت تلك المدارس وفقا للمحلات السكنية التي تتركز فيها.

جدول (١) البيانات الخاصة بالمدارس حسب الاحياء في بلدية بغداد الجديدة للعام ٢٠١٧

المحلة	المنطقة	اسم المدرسة	الحي
٧٦٥	الخنساء	م/ نداء السلام	حي المأمون
٧٨٣	البتول	م/ الماجد	
٧٧٧	العماري	م/ الروابي	
٧٧٧	العماري	م/ الخالدون	
٧٩٩	المعامل	م/ الرضوان	
٧٥٧	الزهراء	م/ ميثم التمار	حي الخنساء
٧٥٩	الخنساء	م/ النابغة	
٧٥٣	الفضيلية	م/ المتنبى	
٧٤٣	حي النفط	م/ فلسطين	حي الامين
٧٣٥	الامين الثانية	م/ الاسفار	
٧٣١	حي المعلمين	م/ خاتم الانبياء	
٧٢٩	حي المعلمين	م/ التوعية	
٧٥١	حي المشتل	م/ الفقعاع	
٧٠١	بغداد الجديدة	م/ دار السلام	الخليج
٧٢١	شارع المسيح	م/ الامين	
٧٠٩	حي الخليج العربي	م/ الوثبة	

المصدر: عمل الباحث بالاعتماد على الدراسة الميدانية.

خريطة (٢) التوزيع الجغرافي للمدارس في الدراسة الميدانية حسب الاحياء والمحلات في  
بلدية بغداد الجديدة للعام ٢٠١٧



المصدر: عمل الباحث بالاعتماد على جدول (١).

٨- التباين المكاني للطلبة المتفوقين للصف الثاني في بلدية بغداد الجديدة للعام ٢٠١٧  
 بلغ مجموع طلبة الصف الثاني متوسط لكل الجنسين في عموم العراق للعام  
 ٢٠١٧ (٤٩٧٣٤٠) طالبا من مجموع طلبة المرحلة المتوسطة في العراق  
 (١٦٧٧٦٢٩) (\*طالبا، كان نصيب محافظة بغداد منها (١٤٦٩٤٩) طالبا<sup>(٦)</sup>.  
 اما حجم طلبة الصف الثاني متوسط في بلدية بغداد الجديدة للأحياء السكنية الاربعه  
 فقد بلغ (١٥٠٧٩) طالبا لكل الجنسين، حجم الذكور منهم (١٠٦٧٢) طالب من مجموع الطلبة  
 لنفس النوع في المرحلة المتوسطة البالغ (٣٦٠٨٩)<sup>(٧)</sup>.  
 اظهرت الدراسة الميدانية من خلال الجدول (٢) ان نسب الطلبة المتفوقين واحجامهم  
 متباينة حسب الاحياء في منطقة الدراسة، فقد بلغت نسبتهم (٣.٣) % في المجمع (١٢٣)  
 طالب، من مجموع طلبة المرحلة الثانية البالغ (٣٧١٣)، وهي من النسب المنخفضة جدا،  
 والتي لا تتناسب مع تطلعات وخطط الحكومة العراقية وتوجهاتها نحو تحقيق التنمية  
 المستدامة في جميع القطاعات ومنها التنمية البشرية، وعلى مستوى الاحياء كانت نسبة حي  
 المأمون (٢.٥) %، وحي الخنساء (٢) %، في حين ارتفعت الى (٤.٩) % في حي الامين،  
 و (٤.١) في حي الخليج.  
 وتبين من الجدول المذكور والخريطة (٣) ان طلبة الصف الثاني المتفوقين في بلدية  
 بغداد الجديدة تختلف نسبهم مكانيا، فالنسبة الاعلى لهم على مستوى المدارس كانت في  
 متوسطة (التوعية، والقعاقع) في حي الامين، بنسبة (٨.٤) % لكل منهما من مجموع طلبة  
 المرحلة الثانية والبالغة (٢٢٩) و (٢٥٠) على التوالي.  
 اما اقل نسب للطلبة المتفوقين فقد تركزت في متوسطة (ميثم التمار) في حي الخنساء  
 بواقع (٠.٤) % من اصل (٢٧٠) طالبا، اي ان هنالك طالب واحد متفوق في المدرسة، وهي  
 من القيم المنخفضة قياسا بمجموع الطلبة، وتقع تلك المدرسة في مناطق اطراف مدينة بغداد  
 التي تفتقر الى الخدمات العامة، وارتفاع متوسط عدد الطلبة للصف الواحد  
 والبالغ (٦٠) طالبا، وهي الاعلى في منطقة الدراسة، والتي تؤثر سلبا على المستوى التعليمي  
 للطلبة، كما ارتفع هذا المعدل في عموم المدارس الاخرى التي يتركز فيها الطلبة المتفوقين،  
 وهو يتجاوز في المتوسط المعايير الدولية والعراقية، فقد حدده المعيار التربوي للخدمات  
 التعليمية للمرحلة الثانوية في العراق بمعدل (٣٤ طالب/صف)<sup>(٨)</sup>.  
 وتبين من الدراسة الميدانية ان جميع الطلبة المتفوقين في عينة البحث هم ضمن الفئة  
 العمرية (١٣-١٥) عام، والمتوافقة مع التعليمات والضوابط للتعليم الثانوي في العراق، اي  
 انهم لم يتأخروا عن المرحلة الثانية لأسباب تتعلق بالرسوب، او التأخر في التسجيل  
 المدرسي.

جدول (٢) الطلبة المتفوقون حسب المدارس في بلدية بغداد الجديدة للعام ٢٠١٧

متوسط عدد الطلبة في الصف	% (**)	حجم الطلبة المتفوقون	حجم طلبة الصف الثاني	حجم طلبة المدرسة	المدرسة	الحي
٥٠	٤.٨	١٠	٢١٠	٨٠٠	م/ نداء السلام	حي المأمون
٥٠	٢.٧	٨	٣٠٠	٨١٠	م/ الماجد	
٥٥	٠.٥	٢	٣٧٧	١٢٨٠	م/ الروابي	
٥٠	١.٦	٥	٣٢٠	١١٠٠	م/ الخالدون	
٤٨	٤.٨	١٠	٢١٠	٦٠٠	م/ الرضوان	



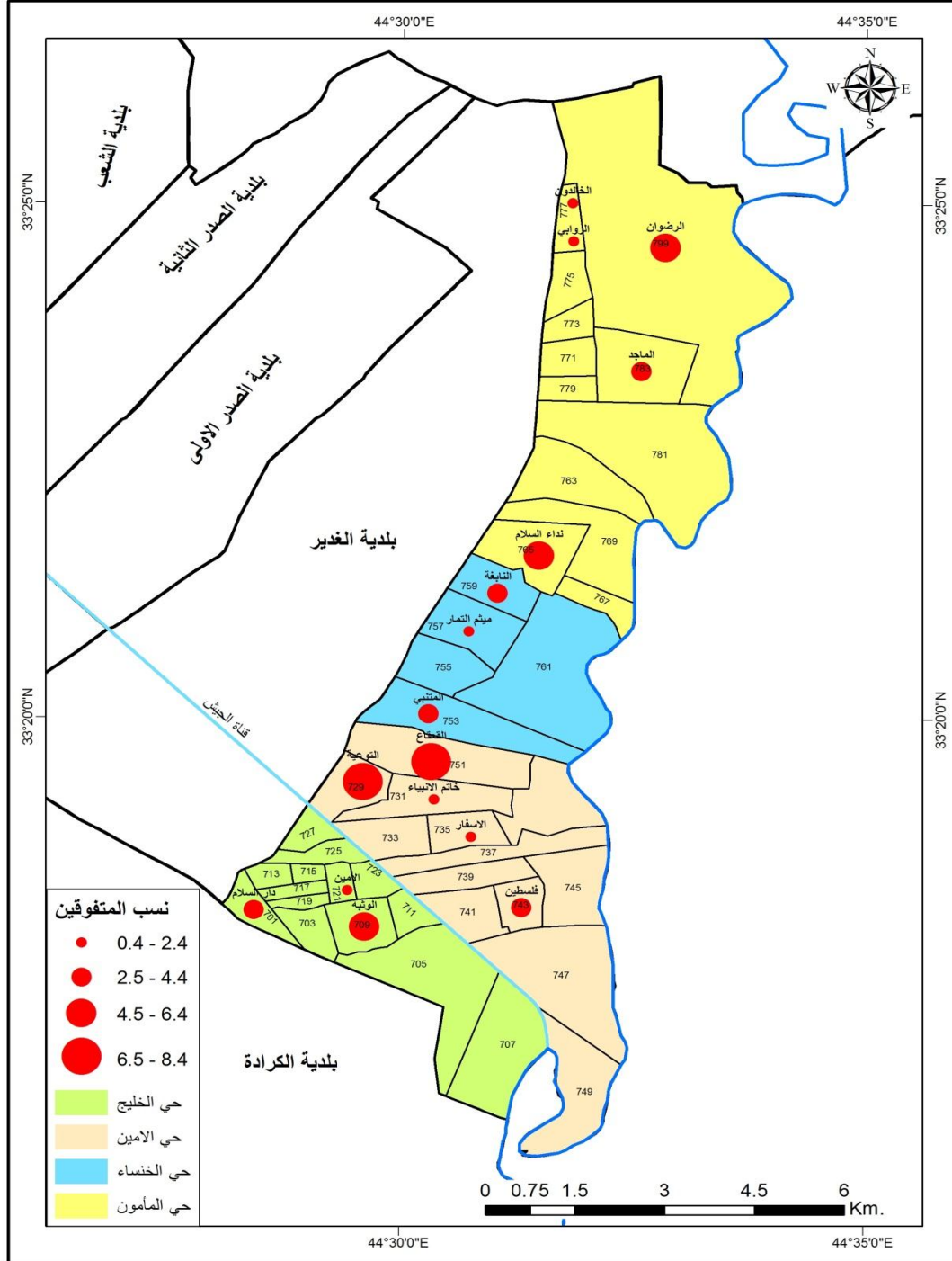
التحليل الجغرافي للطلبة المتفوقين في المرحلة المتوسطة في بلدية بغداد الجديدة للعام ٢٠١٧  
شاكر محمود عيال الأميري

٥١	٢.٥	٣٥	١٤١٧	٤٥٩٠	مجموع	
٦٠	٠.٤	١	٢٧٠	١٠٥٠	م/ميثم التمار	حي الخنساء
٥١	٢.٧	٧	٢٥٥	٩٥٠	م/النايعة	
٥٠	٣.٧	٥	١٣٥	٤٩٥	م/المتنبي	
٥٤	٢	١٣	٦٦٠	٢٤٩٥	مجموع	
٤٤	٣.٤	٦	١٧٤	٦١٠	م/فلسطين	حي الامين
٤٠	٠.٥	١	٢١٠	٨٠٠	م/الاسفار	
٤١	٢.٤	٥	٢١٠	٧٥٠	م/خاتم الانبياء	
٤٥	٨.٤	١٩	٢٢٦	٨٢٥	م/التوعية	
٤١	٨.٤	٢١	٢٥٠	٧٥٠	م/القنقاع	
٤٢	٤.٩	٥٢	١٠٧٠	٣٧٣٥	مجموع	
٤٠	٤	٨	٢٠٠	٥٨٥	م/دار السلام	
٤٠	١.٩	٣	١٥٤	٥٢٠	م/الامين	حي الخليج
٤٠	٥.٧	١٢	٢١٢	٥٧٤	م/الوثبة	
٤٠	٤.١	٢٣	٥٦٦	١٦٧٩	مجموع	
٤٧	٣.٣	١٢٣	٣٧١٣	١٢٤٩٩		

المصدر: عمل الباحث بالاعتماد على نتائج الدراسة الميدانية.

\*\* - نسبة الطلبة المتفوقين للصف الثاني متوسط = حجم الطلبة المتفوقين للصف الثاني في الحي/حجم طلبة الصف الثاني لنفس الحي  $\times 100$

خريطة (٣) التوزيع الجغرافي للطلبة المتفوقين في الصف الثاني متوسط في أحياء بلدية بغداد الجديدة للعام ٢٠١٧



المصدر: عمل الباحث بالاعتماد على جدول (٢).

## ٩- الخصائص السكانية للطلبة المتفوقين في بلدية بغداد الجديدة للعام ٢٠١٧

تعد دراسة الخصائص السكانية من اهم المؤشرات الرئيسية لدراسة الواقع السكاني في العراق، وذلك لان السكان هم الركيزة الاساسية للتطور الاقتصادي والاجتماعي والثقافي في المجتمع، والذي يعد التركيب التعليمي لهم من أهم تلك الخصائص متمثلاً بالمستوى التعليمي للطلبة وتفوقهم دراسياً، لا سيما الفئات الشابة وصغار السن لما لهم من اهمية خاصة في تحديد نوعية القوة البشرية في المجتمع العراقي، وتتمثل المتغيرات المؤثرة في تباين توزيع الطلبة المتفوقين جغرافياً في بلدية بغداد الجديدة بالخصائص الديموغرافية، والتعليمية والاقتصادية لهم ولأسرهم.

## (٩-١) ترتيب الطلبة المتفوقين بين اخوتهم في الأسرة

يلاحظ من الجدول (٣) ان الطلبة المتفوقين في الصف الثاني متوسط تراوح ترتيبهم اغلبهم بين الاخوة في الأسرة ضمن فئة (٣) أولاد فأقل وبنسبة (٨٠.٥) %، اذ اظهرت الدراسة الميدانية ان كثير منهم كان الطفل الاول بين اخوته. لان الاباء ينجبون اطفالهم المتفوقين دراسياً وهم في مرحلة الشباب، ويكون ترتيب الطفل المتفوق في الأسرة غالباً اول اخوته او اكبرهم<sup>(٩)</sup>، وبلغت اعلى نسب لهم على مستوى الاحياء في حي (الخنساء) بنسبة قدرها (٩٢.٣) % من مجموع المتفوقين في الصف الثاني فيها، في حين كانت اعلى نسبة لترتيب الطلبة بين الاخوة للفئة (٤-٧) في حي (الخليج) بواقع (٣٩.١) %.

جدول (٣) ترتيب الطلبة المتفوقين بين الاخوة في بلدية بغداد الجديدة للعام ٢٠١٧

الحي	الفئات					
	٣ فأقل	%	٤-٧	%	٨ فأكثر	%
المأمون	٣٠	٨٥.٧	٤	١١.٤	١	٢.٩
الخنساء	١٢	٩٢.٣	١	٧.٧		
الامين	٤٣	٨٢.٧	٩	١٧.٣		
الخليج	١٤	٦٠.٩	٩	٣٩.١		
المجموع	٩٩	٨٠.٥	٢٣	١٨.٧	١	٠.٨

المصدر: عمل الباحث بالاعتماد على نتائج الدراسة الميدانية.

## (٩-٢) صلة الطلبة المتفوقين بأولياء الامور

يتضح من خلال الجدول (٤) ان (٩٣.٥) % من الطلبة المتفوقين دراسياً يعيشون مع الابوين، وان اولياء امورهم هم الاباء، في حين كانت نسبة الذين يعيشون مع الامم وكانت المسؤولة عنهم (٤.٩) %، علماً ان حي (الخنساء) تصدر منطقة الدراسة في نسب الذين يعيشون مع ابائهم (١٠٠) %، وانخفضت نسبهم عن ذلك في حي (الخليج) لتصل الى (٨٢.٦) %، وهذا يعني ان هؤلاء الطلبة المتفوقين اغلبيتهم يعيشون في أسر يرأسها الاباء.

جدول (٤) صلة ولي الأمر بالطلبة المتفوقين في بلدية بغداد الجديدة للعام ٢٠١٧

الفئات							الحي
المجموع	%	الأقرب	%	والدته	%	والده	
٣٥	٢.٩	١	٢.٩	١	٩٤.٢	٣٣	المأمون
١٣					١٠٠	١٣	الخنساء
٥٢			٣.٨	٢	٩٦.٢	٥٠	الامين
٢٣	٤.٤	١	١٣	٣	٨٢.٦	١٩	الخليج
١٢٣	١.٦	٢	٤.٩	٦	٩٣.٥	١١٥	المجموع

المصدر: عمل الباحث بالاعتماد على نتائج الدراسة الميدانية.

### (٣-٩) المهن الرئيسية لأولياء امور الطلبة المتفوقين

تبين من الجدول (٥) ان اولياء الامور الذين يعملون كموظفين في دوائر الدولة المختلفة قد تقاربت نسبهم مع نسب العاملين لحسابهم الخاص وهم الكسبة، اذ كانت نسبة الموظفين (٤٦.٣) %، والكسبة (٥١.٢) %، في حين كانت نسبة الحالات الاخرى (٣) % كالمقاعدين وغيرهم.

وعلى مستوى الاحياء بلغت اعلى نسبة للموظفين في حي الخليج بواقع (٦٠.٩) %، وتوزعت باقي المهن في الاحياء الاخرى.

وليس بالضرورة ان تعد مهنة الابوين وظروفهما الاجتماعية والاقتصادية والثقافية اساسا صحيحا لمعرفة المستويات التعليمية للطلبة، فقد نجد بعض الطلبة المتفوقين يعيشون مع ابوين من المستويات الاجتماعية والاقتصادية والثقافية المنخفضة.

جدول (٥) مهنة ولي أمر الطلبة المتفوقين في بلدية بغداد الجديدة للعام ٢٠١٧

الفئات							الحي
المجموع	%	أخرى	%	كاسب	%	موظف	
٣٥			٦٨.٦	٢٤	٣١.٤	١١	المأمون
١٣			٦١.٥	٨	٣٨.٥	٥	الخنساء
٥٢	٣.٩	٢	٤٤.٢	٢٣	٥١.٩	٢٧	الامين
٢٣	٤.٣	١	٣٤.٨	٨	٦٠.٩	١٤	الخليج
١٢٣	٢.٥	٣	٥١.٢	٦٣	٤٦.٣	٥٧	المجموع

المصدر: عمل الباحث بالاعتماد على نتائج الدراسة الميدانية.

### (٤-٩) حياة الابوين للطلبة المتفوقين

يظهر الجدول (٦) ان اغلبية الطلبة المتفوقين في الصف الثاني متوسط هم لأبوين على قيد الحياة، اذ كانت نسبتهم في عموم منطقة الدراسة (٩٢.٧) %، وبلغت اعلى نسبة لهم في حي (الخنساء، والامين) بواقع (١٠٠ - ٩٨.١) % لكل منهما بالتتابع، وانخفضت نسب الابوين الذين هم على قيد الحياة في حي (الخليج) بنسبة (٧٨.٣) % وهو ما يفسر ارتفاع نسبة الاباء المتوفين لدى بعضهم في الحي المذكور والبالغة (١٧.٤) %.

جدول (٦) حياة الأبوين للطلبة المتفوقين في بلدية بغداد الجديدة للعام ٢٠١٧

الفئات									الحي
المجموع	%	كلاهما متوفيان	%	الأم متوفاة	%	الأب متوفى	%	كلاهما على قيد الحياة	
٣٥			٢.٩	١	٥.٧	٢	٩١.٤	٣٢	حي المأمون
١٣							١٠٠	١٣	الخنساء
٥٢					١.٩	١	٩٨.١	٥١	الامين
٢٣			٤.٣	١	١٧.٤	٤	٧٨.٣	١٨	الخليج
١٢٣			١.٦	٢	٥.٧	٧	٩٢.٧	١١٤	المجموع

المصدر: عمل الباحث بالاعتماد على نتائج الدراسة الميدانية.

#### (٥-٩) التحصيل التعليمي لأباء الطلبة المتفوقين

اظهرت الدراسة الميدانية من خلال الجدول (٧) ان (٤١.٥)% من آباء الطلبة المتفوقين في منطقة الدراسة هم من الحاصلين على شهادة البكالوريوس فأعلى، وتبدأ النسب بالانخفاض تدريجياً مع انخفاض المستوى التعليمي لهم، فقد بلغت نسبة الحاصلين على الشهادة الإعدادية (٢٦)%، والمتوسطة (١٣.٨)%، لتصل الى ادنى مستوياتها للآباء الاميين الذين لا يجيدون القراءة والكتابة (٠.٨)%.

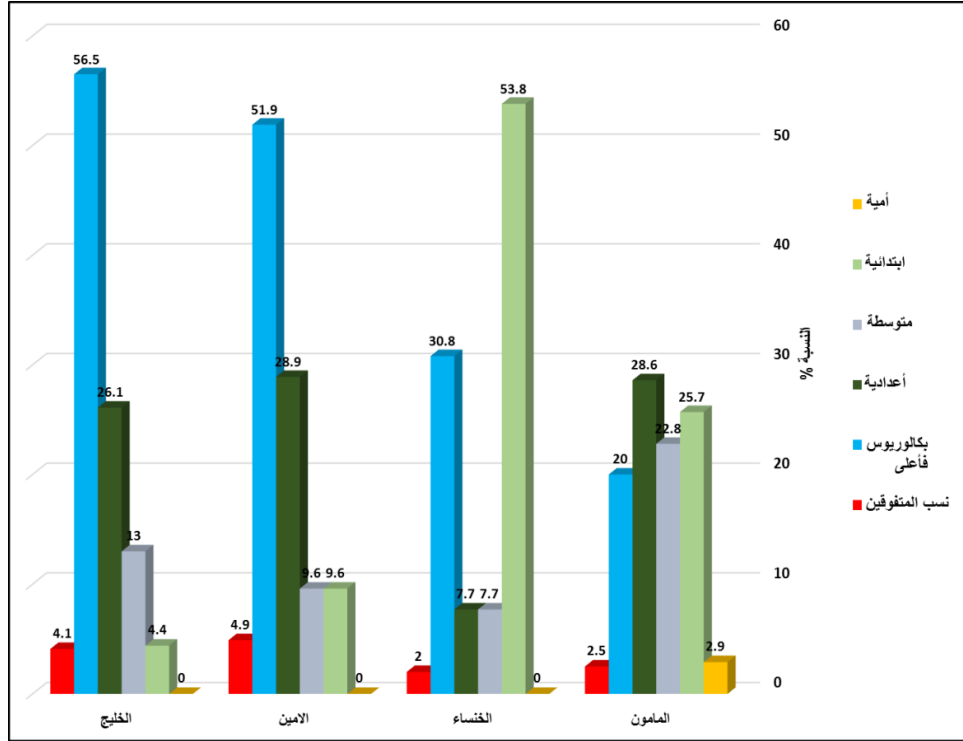
جدول (٧) التحصيل التعليمي للآباء الطلبة المتفوقين في بلدية بغداد الجديدة للعام ٢٠١٧

المجموع	بكالوريوس فأعلى		اعدادية		متوسطة		ابتدائية		أمية		الحي
	%	الحجم	%	الحجم	%	الحجم	%	الحجم	%	الحجم	
٣٥	٢٠	٧	٢٨.٦	١٠	٢٢.٨	٨	٢٥.٧	٩	٢.٩	١	المأمون
١٣	٣٠.٨	٤	٧.٧	١	٧.٧	١	٥٣.٨	٧			الخنساء
٥٢	٥١.٩	٢٧	٢٨.٩	١٥	٩.٦	٥	٩.٦	٥			الامين
٢٣	٥٦.٥	١٣	٢٦.١	٦	١٣	٣	٤.٤	١			الخليج
١٢٣	٤١.٥	٥١	٢٦	٣٢	١٣.٨	١٧	١٧.٩	٢٢	٠.٨	١	المجموع

المصدر: عمل الباحث بالاعتماد على نتائج الدراسة الميدانية.

وكانت اعلى نسب للآباء الحاصلين على شهادة الابتدائية في احياء اطراف مدينة بغداد في حي(الخنساء) بواقع (٥٣.٨)%، و(المأمون) الذي تصدر جدول الترتيب في الآباء الحاصلين على الشهادة المتوسطة بنسبة (٢٢.٨)%، في حين تمثلت اعلى قيم للآباء الحاصلين على الشهادة الاعدادية في حي(الامين) بواقع (٢٨.٩)%، بينما يتركز الآباء الحاصلين على شهادة البكالوريوس فأعلى في احياء(الخليج، والامين) بنسب قدرها (٥٦.٥) - (٥١.٩)% على التوالي، يذكر ان اعلى نسب للطلبة المتفوقين في منطقة الدراسة كانت في الحيين المذكورين، اي ان الطلبة المتفوقين ترتفع نسبهم في الاحياء التي ترتفع فيها نسب الآباء الحاصلين على شهادة الكلية والشهادات العليا في الدبلوم والماجستير والدكتوراه. ينظر شكل(١).

شكل (١) التحصيل الدراسي لأباء الطلبة المتفوقين ونسب التفوق في بلدية بغداد الجديدة



للعام ٢٠١٧

المصدر: عمل الباحث بالاعتماد على جدول (٢) و (٧).

### (٦-٩) التحصيل التعليمي لأمهات الطلبة المتفوقين

يظهر الجدول (٨) التباين المكاني للتحصيل الدراسي لأمهات الطلبة المتفوقين في منطقة الدراسة، فقد كانت اعلى نسبة للحاصلات على شهادة البكالوريوس فأعلى بنسبة (٣٠.٩) %، ثم ينخفض المستوى التعليمي لهن ليصل الى ادنى مستوياته في مستوى الامية (٠.٨) % . وتتباين تلك النسب حسب الاحياء السكنية الاربعة، اذ كانت اعلى نسب للأمهات اللواتي لا يجيدن القراءة والكتابة، وكذلك الحاصلات على الشهادة الابتدائية في حي الخنساء بواقع (٧.٧) %، و (٥٣.٨) % على التوالي، في حين يبدأ التحصيل الدراسي للأمهات بالارتفاع في اغلب احياء منطقة الدراسة ليلبغ اعلى مستوى له في حي (الخليج) التي كانت فيها نسبة الامهات الحاصلات على الشهادة المتوسطة (٤٣.٥) %، بينما الامهات ذات التحصيل الدراسي لمستوى الشهادة الاعدادية كانت نسبتهن الاعلى في حي (المأمون) بواقع (٣١.٤) %، اما اعلى نسبة لهن من المستوى التعليمي بكالوريوس فأعلى فقد تركزت في حي (الامين) بنسبة قدرها (٣٦.٥) %.

وتبين من الدراسة الميدانية ان معظم الطلبة المتفوقين يعيشون في احياء تصنف اداريا ضمن مراكز المدن بحسب تقسيمات امانة العاصمة في بغداد، وبيانات وضوابط المديرية العامة لتربية بغداد/ الرصافة الثانية، التي صنفت احياء (المأمون، والخنساء) في مناطق الاطراف، واحياء (الامين، والخليج) ضمن مناطق المركز، وكما هو معلوم ان الفرص التعليمية المتاحة في مراكز المدن اكثر منها في مناطق الاطراف التي تصنف اغلب احياءها ضمن البيئة الريفية. فالحالة التعليمية للطلبة تتأثر بالموقع الجغرافي للأحياء

التحليل الجغرافي للطلبة المتفوقين في المرحلة المتوسطة في  
بلدية بغداد الجديدة للعام ٢٠١٧

شاكر محمود عيال الأميري

السكنية ومدى توفر الخدمات التعليمية ونمط توزيعها المكاني. وهذا ما يفسر ارتفاع نسب الابوين الحاصلين على الشهادة الجامعية فأعلى، والشهادة الإعدادية مقارنة بالشهادات الاخرى الاقل مستوى عن ذلك، وانعكاس ذلك في مستويات ابناءهم المتفوقين دراسيا في الصف الثاني متوسط، فقد يتأثر الطلبة المتفوقين تأثيرا كبيرا بما تهيئه لهم الاسرة من فرص تربوية واقتصادية وثقافية، اذ يساعد التحصيل الدراسي المرتفع للابوين وبجهود عائلية في تعليم الاولاد القراءة والكتابة وهم لا يزالون في مرحلة الروضة وقبل دخولهم المدرسة.

جدول (٨) التحصيل التعليمي للأم للطلبة المتفوقين في بلدية بغداد الجديدة للعام ٢٠١٧

المجموع	أمية		ابتدائية		متوسطة		اعدادية		بكالوريوس فأعلى		الحي
	%	الحجم	%	الحجم	%	الحجم	%	الحجم	%	الحجم	
٣٥	٢٢.٩	٨	٣١.٤	١١	٢٨.٦	١٠	١٧.١	٦			المأمون
١٣	٢٣.١	٣	٧.٧	١	٧.٧	١	٥٣.٨	٧	٧.٧	١	الخنساء
٥٢	٣٦.٥	١٩	١٧.٣	٩	٢١.٢	١١	٢٥	١٣			الأمين
٢٣	٣٤.٨	٨	٨.٧	٢	٤٣.٥	١٠	١٣	٣			الخليج
١٢٣	٣٠.٩	٣٨	١٨.٧	٢٣	٢٦	٣٢	٢٣.٦	٢٩	٠.٨	١	المجموع

المصدر: عمل الباحث بالاعتماد على نتائج الدراسة الميدانية.

(٧-٩) متوسط حجم الاسرة للطلبة المتفوقين

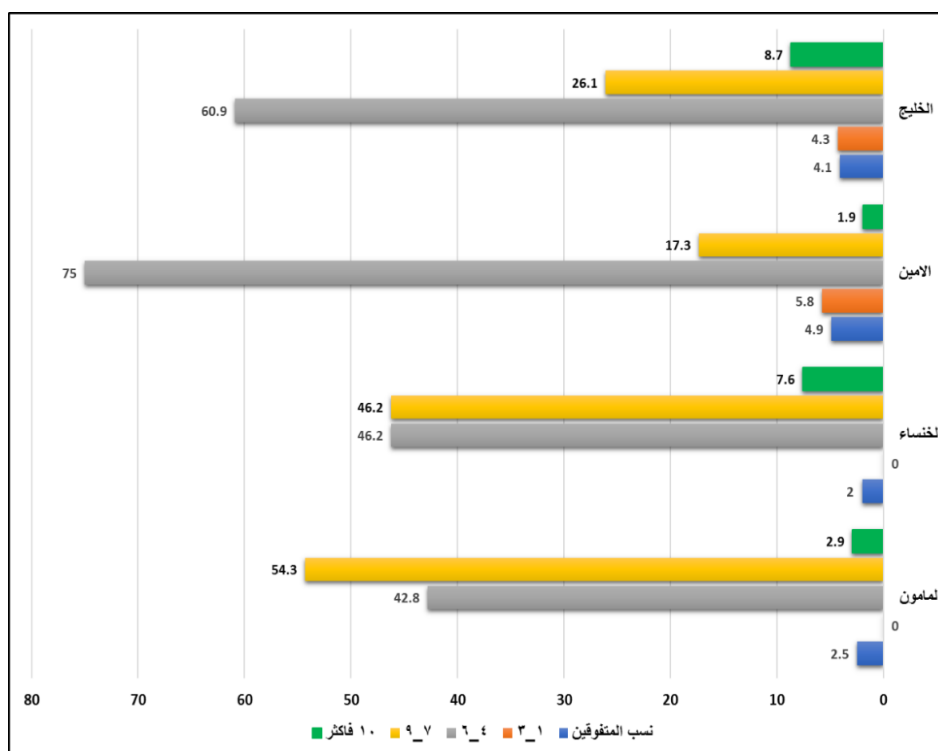
يظهر من جدول (٩) ان اعلى قيم لمتوسط حجم الاسرة التي يعيش معها الطلبة المتفوقين في الصف الثاني متوسط تمثلت بالفئة (٤-٦) فرد، وبلغت نسبتهم (٦٠.٢) % في عموم منطقة الدراسة، وكانت اعلى نسبة لهم في حي (الخليج) بواقع (٦٠.٩) %، وحي الخنساء (٤٦.٢) % من مجموع الاسر في كل منها. اما الاسر الاكبر حجما ضمن الفئة (٧-٩) فرد فقد بلغت اعلى قيمها في احياء (المأمون، والخنساء) بنسب قدرها (٥٤.٣-٤٦.٢) % لكل منها على التوالي، وهي من الاحياء التي تنخفض فيها نسب الطلبة المتفوقين كما اظهرته الدراسة سابقا، فكلما يرتفع متوسط حجم الاسرة، كلما ارتفعت نسب الاعالة فيها، والذي يؤدي بدوره الى خفض مستويات التعليم لدى الابناء، لان التعليم يعد عملية استثمار من قبل اولياء الامور بأبناءهم. ينظر شكل (٢).

جدول (٩) متوسط حجم الاسرة للطلبة المتفوقين في بلدية بغداد الجديدة للعام ٢٠١٧

المجموع	فئات حجم الاسرة								الحي
	%	١٠ فأكثر	%	٩-٧	%	٦-٤	%	١-٣	
٣٥	٢.٩	١	٥٤.٣	١٩	٤٢.٨	١٥			حي المأمون
١٣	٧.٦	١	٤٦.٢	٦	٤٦.٢	٦			الخنساء
٥٢	١.٩	١	١٧.٣	٩	٧٥	٣٩	٥.٨	٣	الأمين
٢٣	٨.٧	٢	٢٦.١	٦	٦٠.٩	١٤	٤.٣	١	الخليج
١٢٣		٥	٣٢.٥	٤٠	٦٠.٢	٧٤	٣.٣	٤	المجموع

المصدر: عمل الباحث بالاعتماد على نتائج الدراسة الميدانية.

شكل (٢) متوسط حجم الاسرة للطلبة المتفوقين ونسب التفوق الدراسي في بلدية بغداد



#### الجديدة للعام ٢٠١٧

المصدر: عمل الباحث بالاعتماد على جدول (٢) و(٩).

#### (٨-٩) متوسط الدخل الشهري لأسر الطلبة المتفوقين

تلعب العوامل الاقتصادية للأسرة دورا بارزا في توفير الوسائل التعليمية التي تعد من الامور الاساسية لتفوق الطلبة في العائلة، فكما تمتعت الاسرة بمستوى اقتصادي جيد، كلما كانت لديها القدرة على توفير الاحتياجات الضرورية التي تساعد في رفع المستوى التعليمي للأطفال.

تبين من الجدول (١٠) ان (٨١.٤) % من الطلبة المتفوقين في بلدية بغداد الجديدة هم يعيشون في اسر تصنف دخولهم الشهرية بالمتوسطة وجيدة الدخل، واظهرت الدراسة الميدانية ان (٦٠) % من الاسر في حي (المأمون) هم من ذوي الدخل الشهري المتوسط، وتبعا لدراسة قام بها الباحثين (ماك جيهي، ولويس) التي اجراها على (٤٥٠٠) طالب، اوضحت ان غالبية الطلبة المتفوقين من بيوت متوسطة الدخل<sup>(١٠)</sup>، فالطبقة الوسطى هي اهم الطبقات السكانية في المجتمع التي يأتي منها هؤلاء المتفوقين. اما الاسر ذات الدخل الشهري الجيد فقد كانت في حي الخنساء بنسبة (٦٩.٢) % من مجموع الاسر في الحي، وكذلك الحال بالنسبة لحي (الامين) التي بلغت نسبتها (٤٤.٢) % ينظر شكل (٣).

وانخفضت نسب اسر الطلبة المتفوقين الذين تتصف دخولهم الشهرية بانها ضعيفة في عموم منطقة الدراسة بواقع (٦.٥) % ما عدا حي (الخنساء) التي بلغت نسبتهم فيها (٣٠.٨) % وان انخفاض مستويات الدخل الشهرية تؤدي الى الفقر الذي يلعب دورا مهما في الحد من نمو الذكاء لدى الطلبة، وانخفاض المستوى التعليمي لأفراد الاسرة بشكل عام، لان من آثار الفقر حرمان الطلبة من الوسائل الترفيهية مثل الكمبيوتر والمجلات



التحليل الجغرافي للطلبة المتفوقين في المرحلة المتوسطة في بلدية بغداد الجديدة للعام ٢٠١٧

شاكر محمود عيال الأميري

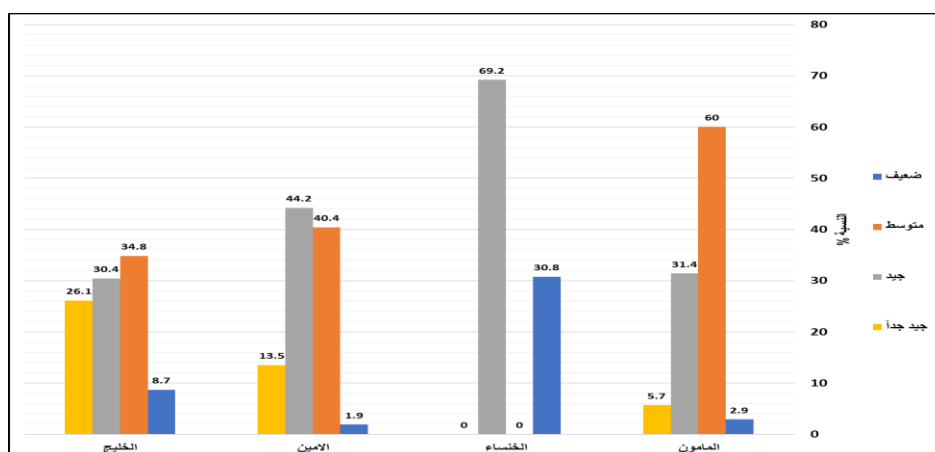
والقصص ووسائل اللعب المختلفة مثل الالعاب الالكترونية وغيرها والتي تنمي القدرات العقلية للأطفال، فضلا عن سوء التغذية لدى الاطفال التي قد يسببها الفقر. وأكدت الكثير من الدراسات على ان ظاهرة الفقر المزمن بين العديد من العائلات ترجع بشكل أساس إلى الأمية، ونظرا لضعف تعليم الوالدين وقلة إدراكهم لأهمية التعليم، او عدم امتلاكهم الموارد التي تسمح بتوفيره لذريتهم، فأن الأولاد يكونون أيضا غير متعلمين، ما يعزز استمرار ظاهرة الفقر من جيل لآخر ضمن العائلة الواحدة<sup>(١)</sup>.

جدول (١٠) متوسط الدخل الشهري لأسر الطلبة المتفوقين في بلدية بغداد الجديدة للعام ٢٠١٧

الحي	الفئات							
	ضعيف	%	متوسط	%	جيد	%	جيد جدا	%
حي المأمون	١	٢.٩	٢١	٦٠	١١	٣١.٤	٢	٥.٧
الخنساء	٤	٣٠.٨			٩	٦٩.٢		
الامين	١	١.٩	٢١	٤٠.٤	٢٣	٤٤.٢	٧	١٣.٥
الخليج	٢	٨.٧	٨	٣٤.٨	٧	٣٠.٤	٦	٢٦.١
المجموع	٨	٦.٥	٥٠	٤٠.٧	٥٠	٤٠.٧	١٥	١٢.١

المصدر: عمل الباحث بالاعتماد على نتائج الدراسة الميدانية.

ومن النتائج الاخرى للدراسة الميدانية اتضح ان (٧٥) طالبا متفوقا في عموم بلدية بغداد الجديدة يسكنون في بيوت تحتوي على (٣-٤) غرف، وعلى مستوى الاحياء كانت اعلى قيم لهم في احياء (المأمون، والامين) بواقع (٣١-٢٣) طالب على التوالي، كما تبين ان جميع الطلبة المتفوقين في بلدية بغداد الجديدة لا يعانون من امراض معينة، وانهم يتمتعون بصحة جيدة، وهو ما انعكس ايجابا على مستوياتهم التعليمية التي اتسمت بالتفوق الدراسي. شكل (٣) متوسط دخل الاسرة للطلبة المتفوقين ونسب التفوق في بلدية بغداد الجديدة للعام ٢٠١٧



المصدر: عمل الباحث بالاعتماد على جدول (٢) و(١٠).

اما الطلبة الذين يعملون فقد كانت نسبتهم منخفضة جدا بواقع (٠.٨) % في عموم منطقة الدراسة، بينما بلغت نسبة غير العاملين والمتفرغين منهم للدراسة (٩٩.٢) %، أي ان هنالك علاقة عكسية بين التفوق الدراسي لدى الطلبة في الصف الثاني متوسط وحالتهم العملية، فكلما انخفضت نسب العمالة بينهم، قابلها مستوى دراسي مرتفع.

#### ١٠- النتائج

تتمثل اهم النتائج التي يمكن استخلاصها من الدراسة بالاتي:

١- بلغ حجم الطلبة المتفوقين للصف الثاني متوسط في بلدية بغداد الجديدة للعام ٢٠١٧ (١٢٣) طالبا من اصل (٣٧١٣) في المرحلة نفسها، وبنسبة قدرها (٣.٣) %، في حين تركزت اعلى نسبة لهم في المناطق التي صنفت بانها ضمن مركز المدينة في حي الامين بواقع (٤.٩) %، تليها حي الخليج (٤.١) % من مجموع طلبة المرحلة الثانية في كل منهما، بينما انخفضت النسبة عن ذلك في اطراف البلدية، اذ بلغت (٢.٥) % في حي المأمون، وحي الخنساء (٢) %.

٢- تبين من الدراسة ان اعلى نسبة للطلبة المتفوقين دراسيا كانت في متوسطة (التوعية، والقعقاع) في حي الامين بنسب قدرها (٨.٤) % لكل منهما على التوالي، في حين ظهرت اقل نسبة لهم في متوسطة ميثم التمار في حي الخنساء (٠.٤) %.

٣- اظهرت الدراسة ان مجمل الطلبة المتفوقين في بلدية بغداد الجديدة لم تتجاوز اعمارهم ضوابط التعليم الثانوي فقد كانت اعمارهم (١٣-١٥) عام، وهو السن المناسب لطلبة الصف الثاني متوسط.

٤- اتضح ان (٨٠.٥) % من الطلبة يقع ترتيبهم بين الاخوة في الاسرة ضمن فئة (٣) او اقل، وان (٩٣.٥) % منهم يعيشون مع الابوين، والاباء هم اولياء امورهم.

٥- بلغت نسبة الابوين الحاصلين على شهادة البكالوريوس فأعلى (٤١.٥) % بالنسبة للآباء، و(٣٠.٩) % للأمهات، وكانت اعلى نسبة للآباء ضمن هذا المستوى في احياء (الخليج، والامين) بواقع (٥٦.٥ - ٥١.٩) % لكل منهما بالتتابع، وتنخفض النسب مع انخفاض التحصيل الدراسي لهم لتصل الى ادنى قيمها في مستوى الامية.

٦- بلغ متوسط حجم الاسرة التي يعيش معها الطلبة المتفوقين ضمن الفئة (٤-٦) فرد، وبنسبة (٦٠.٢) % وهي الاعلى في منطقة الدراسة، وعلى مستوى الاحياء تركزت اعلى نسبة لهم في حي الخليج (٦٠.٩) %.

٧- ارتفع المستوى الاقتصادي لأسر الطلبة في عموم بلدية بغداد الجديدة، فقد اظهرت الدراسة الميدانية ان (٨٠.٤) % منهم كانت دخولهم الشهرية (جيدة، ومتوسطة)، وتبين ان (٦٩.٢) % من الاسر في حي الخنساء صنف دخلها الشهري بالجيد.

٨- ظهر ان جميع الطلبة المتفوقين في منطقة الدراسة يتمتعون بصحة جيدة، ولا يعانون من الامراض المزمنة، وان (٩٩.٢) % منهم متفرغين للدراسة ولا يقومون باي عمل مین.

#### ١١- التوصيات

من اهم التوصيات التي يمكن تقديمها للحفاظ على مستويات الطلبة المتفوقين في النظام التعليمي، ورفع مستويات الطلبة الاخرين وتحفيزهم نحو التفوق الدراسي هي :

١- اجراء الدراسات العلمية عن الطلبة المتفوقين، واستهداف المناطق الجغرافية التي تنخفض فيها نسبهم، لا سيما مناطق الاطراف في احياء (المأمون، والخنساء)، والتركيز على كفاءة المدارس التي تنخفض فيها نسب المتفوقين.

٢- انشاء قاعدة بيانات في المديرية العامة لتربية بغداد/ الرصافة الثانية، تختص بجمع معلومات الطلبة المتفوقين في عموم منطقة الدراسة، واقتراح المشروعات التي تعنى بالحفاظ عليهم.

- ٣- الاهتمام بتعليم الاناث وتشجيعهن على الاستمرار في التعليم من خلال الدعايات الاعلامية والتنقيفية وغيرها، وذلك لان تعليم الاناث ذو فائدة مضاعفة، كونها تنقل العلوم والمعارف التي اكتسبتها الى اولادها، وتشجيعهم على التفوق الدراسي.
- ٤- ضرورة بناء العديد من المدارس في منطقة الدراسة، والتركيز على الاحياء الواقعة في اطراف البلدية، لغرض تقليل متوسط عدد الطلبة في الصف الواحد والذي ارتفع عن المعيار الوطني، وهو ما يؤثر سلبا على المستويات الدراسية للطلبة.
- ٥- توجه المدرسين نحو الاهتمام بالطلبة المتفوقين داخل الصف الدراسي، وتكليفهم بواجبات اضافية فردية وجماعية مثل كتابة البحوث، من خلال توفير مكنتات علمية مناسبة لهم.
- ٦- توفير الاجواء اللازمة للطلبة المتفوقين داخل الاسرة من خلال دعم ثقة الطالب بنفسه وتنمية إحساسه بالكفاءة والتفوق، وهي عملية تعاونية بين ادارات المدارس واولياء امور الطلبة، لا سيما حل المشكلات التي تواجههم في البيت والمدرسة.
- ٧- تقديم بعض الحوافز للطلبة المتفوقين من قبل وزارة التربية مثل دخولهم المتنزهاات والمسارح مجانا، ودعوتهم في المشاركة بالمؤتمرات والندوات الطلابية.
- ٨- الاعتناء بالصحة الجسمية للطلاب من قبل الاسرة، لان تعرضهم للأمراض يقلل من مستوياتهم التعليمية.

**Abstract****A geographical analysis for the outstanding students at the intermediate School in Baghdad Al Jadeeda Municipality in ٢٠١٧. By Shaker Mahmoud Ayal Al-Amiri**

The study aims to analyze the geographic distribution for the outstanding students of the second stage in the intermediate school in ٢٠١٧. It was recognized that the rank of ٨٠.٥% of the of most outstanding students among the brothers in the family was in the category of (٣) children or less. Those students live with their parents, their rate of education increase according to the increased level of education of their parents. Fathers who has University degrees or higher education constitute ٤١.٥%. and this average is concentrated. The same is applied for the mothers of those outstanding students where their level higher education resembles ٣٠.٩%. The study shows that the economical income of ٨١.٤% of the families of the outstanding students are classified as good or intermediate. All those students do not suffer from diseases neither working. their time is dedicated only for studying. The study has ended with a set of conclusions.

**الهوامش**

- ١ - ناديا هائل السرور وغازي حسين تائر، تربية المتميزين والموهوبين، ط١، دار الفكر للطباعة والنشر والتوزيع، عمان، الأردن، (١٩٩٨). ١٤ ص.
- ٢ - ندى عبد الله في صنبر، أثر المنهج الإثرائي في القدرات المعرفية لدى طلبة ثانوية المتميزين، رسالة ماجستير غير منشورة، كلية التربية، جامعة الموصل، ١٩٩٩، ص ٢٩.
- ٣ - عبد الرحمن سيد سليمان وصفاء غازي احمد، المتفوقون عقليا(خصائصهم، اكتشافهم، تربيتهم، مشكلاتهم)، مكتبة زهراء الشرق، القاهرة، ٢٠٠١، ص ١١-١٢.
- ٤ - سناء محمد سليمان، ابناؤنا الموهوبون بين الرعاية والحماية، ط١، عالم الكتب، القاهرة، ٢٠١٤، ص ٢٤.
- ٥ - جمهورية العراق، وزارة التربية، ضوابط التقديم الى مدارس المتميزين وثانوية كلية بغداد، المديرية العامة للتعليم العام، العدد / ١٠ / ٦٧٤٣٦ في ١٥ حزيران / ٢٠١٦.
- \* - باستثناء محافظة نينوى بسبب الوضع الامني خلال مدة المسح الاحصائي.
- ٦ - جمهورية العراق، وزارة التربية، المديرية العامة للتخطيط التربوي، بيانات احصائية غير منشورة.
- ٧ - جمهورية العراق، وزارة التربية، المديرية العامة لتربية بغداد/ الرصافة الثانية، قسم التخطيط التربوي/ شعبة الاحصاء، بيانات خام غير منشورة.
- ٨ - اسيل ابراهيم طالب القيسي، التركيب التعليمي لسكان محافظة بغداد للمدة ١٩٩٧-٢٠١٣، اطروحة دكتوراه غير منشورة، جامعة بغداد، كلية التربية للبنات، ٢٠١٧، ص ٤٧.
- ٩ - عبد الرحمن سيد سليمان وصفاء غازي احمد، مصدر سابق، ص ٤٣.
- ١٠ - عبد الرحمن سيد سليمان وصفاء غازي احمد، مصدر سابق، ص ٣٩.
- ١١ - عبد الرزاق الفارس، الفقر وتوزيع الدخل في الوطن العربي، مركز دراسات الوحدة العربية، ط١، بيروت، ٢٠٠١، ص ٨٤.