

جامعة المنوفية
مركز البحوث الجغرافية
والكارتوجرافية
بمدينة السادات

مجلة مركز البحوث الجغرافية
والكارتوجرافية

العدد الثالث

السكان والاحتياجات من الخدمات الترفيهية
بمركز فارسيكور محافظة دمياط

دراسة في الجغرافية التطبيقية

وكتور

علاء سيد محمود عبد الله

أستاذ مساعد . قسم الجغرافيا

كلية الآداب . جامعة طنطا

المحتويات

الصفحة	الموضوع
٢٢٧	المقدمة.....
٢٢٩	١. المدخل الإقليمي لدراسة سكان مركز فارسكور.....
٢٤٠	تمو سكان مراكز دمياط وتوزيعها الجغرافي.....
٢٤٣	التوزيع الجغرافي للسكان حسب محال الإقامة (حضر/ريف) عامي ١٩٦/٨٦.....
٢٤٣	٢. التطور السكاني لمركز فارسكور.....
٢٤٣	تطور سكان مركز فارسكور.....
٢٤٥	التوزيع الجغرافي لأحجام سكان التجمعات العمرانية لمركز فارسكور.....
٢٤٦	الفروق النسبية للتوزيع الجغرافي لسكان قرى مركز فارسكور ١٩٩٦/٨٦.....
٢٤٧	معدلات النمو السنوي للتجمعات السكانية لمركز فارسكور.....
٢٥٤	تطور معدلات المواليد والوفيات والزيادة الطبيعية.....
٢٥٩	متوسط حجم الأسرة.....
٢٦٠	٣. تقديرات سكان مركز فارسكور حتى عام ٢٠٢٢.....
٢٦٠	٤. الوضع الراهن لخدمات التعليمية واحتياجاتها بمركز فارسكور.....
٢٦١	أ- التعليم الابتدائي.....
٢٦٢	- الوضع الراهن للتعليم الابتدائي.....
٢٦٤	- الاحتياجات المستقبلية من التعليم الابتدائي.....
٢٦٥	ب- التعليم الإعدادي.....
٢٦٥	- الوضع الراهن للتعليم الإعدادي.....
٢٦٧	- الاحتياجات المستقبلية من التعليم الإعدادي.....
٢٦٧	ج- التعليم الثانوي بأنواعه.....
٢٦٩	١- التعليم الثانوي العام.....
٢٦٩	- تحليل الوضع الراهن للتعليم الثانوي العام.....
٢٦٩	- الاحتياجات المستقبلية للتعليم الثانوي العام.....
٢٦٩	٢- التعليم الثانوي الصناعي.....
٢٧٠	- تحليل الوضع الراهن للتعليم الثانوي الصناعي.....
٢٧٠	- الاحتياجات المستقبلية للتعليم الثانوي الصناعي.....
٢٧٠	٣- الثانوي التجاري واحتياجاته المستقبلية.....
٢٧٢	الخاتمة.....
٢٧٢	فهرس المراجع.....
٢٧٥	الملاحق.....

مقدمة:

تعتبر التنمية الريفية أحد المكونات الرئيسية لاستراتيجيات التنمية الشاملة، سواء على المستوى المكاني (القومي، والإقليمي، والمحلي)، أو على مستوى البعد القطاعي للأنشطة الاقتصادية، وعلى هذا فإن أي قصور في معدلات التنمية الريفية يحد من فاعلية تلك الاستراتيجيات ويخفض من جدواها بإغفاله متطلبات التقدم الاقتصادي والاجتماعي.

ويعد دور التعليم أساسياً في التنمية، إلى جانب كونه عنصراً مهماً جداً لرفاهية الفرد، فمن التعليم تصبح للأفراد القدرة على الاختيار واتخاذ القرارات في مجالات مثل العمل ومكان الإقامة وحجم الأسرة والصحة وأسلوب الحياة والنمو الشخصي، وعلى مجموع هذه الخيارات والقرارات الفردية تترتب نتائج مهمة جداً بالنسبة للسكان.

وقد تم التأكيد على أهمية التعليم في مجموعة المؤتمرات الدولية المعنية بالسكان، فقد اعتمد برنامج عمل المؤتمر الدولي للسكان والتنمية (١٩٩٤) أهدافاً كمية متصلة بالتعليم، تؤيد القضاء على الأمية، وتدعو إلى سد الفجوة بين الجنسين في التعليم الأساسي والثانوي بحلول عام ٢٠٠٥، وتعميم الحصول على التعليم الابتدائي قبل عام ٢٠١٥.

يقع مركز فارسكور شرق محافظة دمياط، يحده شمالاً مركز دمياط، وغرباً فرع دمياط ومركز كفر سعد، وجنوباً مركز الزرقا، وشرقاً بحيرة المنزلة- راجع الشكل رقم (١).

ثانياً: مصادر البيانات:-

- ١- بيانات تعدادي ١٩٨٦/١٩٩٦.
- ٢- الخريطة المعلوماتية لمحافظة دمياط ٢٠٠٢.
- ٣- المعدلات والمعايير التخطيطية للخدمات التعليمية.

وتحتوي هذه الدراسة على أربع نقاط رئيسية هي كالتالي:-

- ١- المدخل الإقليمي لسكان مركز فارسكور.
- ٢- التطور السكاني لمركز فارسكور.
- ٣- تقديرات سكان مركز فارسكور.
- ٤- الوضع الراهن للخدمات التعليمية واحتياجاتها بمركز فارسكور.



شكل رقم (١) الموقع الجغرافي والتقسيم الإداري لمركز فارسكور

١- المدخل الإقليمي لدراسة سكان مركز فارسكور

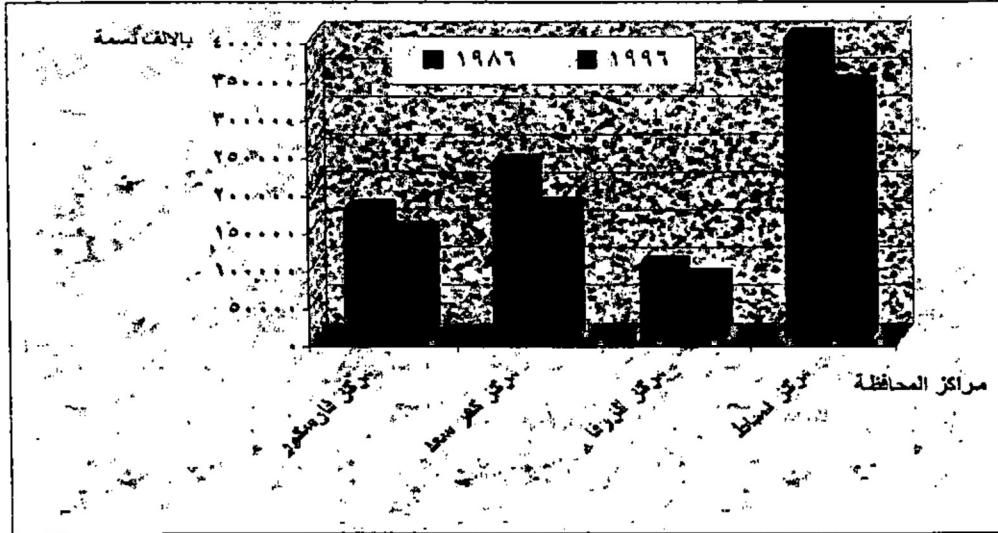
تتكون محافظة دمياط من ٤ مراكز هي: فارسكور ، دمياط ، كفر سعد ، والزرقا ، بالإضافة إلى ١١ تجمعاً حضرياً - أربع مدن تمثل عواصم المراكز الأربع وهي دمياط ، وكفر سعد ، والزرقا ، وفارسكور ، وسبع مدن تمثل تلك المدن التي تحولت إما عن أصل ريفي، أو مدن تمثل نتاجاً لسياسة المجتمعات العمرانية الجديدة . وقد بلغ الحجم السكان لمحافظة دمياط حوالي ٧٤٠ ألف نسمة عام ١٩٨٦، ارتفع إلى ٩١٤ ألف نسمة في التعداد الأخير عام ١٩٩٦ .

وبدراسة الجدول رقم (١) الذي يبين نمو سكان مراكز محافظة دمياط وتوزيعهم الجغرافي عامي ١٩٩٦/١٩٨٦ ، والشكل رقم (٢) يتضح ما يلي :-

جدول رقم (١) النمو والتوزيع الجغرافي لسكان مراكز دمياط

(حسب محل الإقامة) ١٩٩٦/٨٦

ملاحظات النمو	التغير النسبي	نسب التغير	من إجمالي سكان المركز %		من إجمالي سكان المحافظة %		الوضع الراهن		الاحيزة المتعاقبة
			السكان %	السكان %	السكان %	السكان %	١٩٨٦	١٩٩٦	
٩٦/٨٦	٩٦/٨٦	٩٦/٨٦	١٩٩٦	١٩٨٦	١٩٩٦	١٩٨٦	١٩٨٦	١٩٨٦	مدينة دمياط
-١,٣	-٣,٥	-١٢,١	٦٦,٢	٧١,٤	٨,٦	١٢,٠	٧٨٢٦٥	٨٩٠٦٦	مدينة عزبة البرج
٠,٦	-٠,٦	٦,٥	٢٧,٣	٢٤,٣	٢,٥	٤,١	٣٢٢٤٧	٣٠٣٩٢	مدينة رأس البر
٣,٨	٠,١	٤٤,٩	٦,٦	٤,٣	٠,٩	٠,٧	٧٧٩١	٥٣٧٥	جملة حضر دمياط
-٠,٥	-٢,٩	-٥,٢	٢٩,٢	٣٧,٠	١٢,٩	١٦,٩	١١٨٣٠٣	١٢٤٧٣٦	جملة ريف مركز دمياط
٢,٨	٢,١	٣٢,٤	٧,٤	٦٣,٠	٣,٨	٢٨,٧	٢٨١١٢٧	٢١٢٢٨٩	جملة مركز دمياط
١,٧	-١,٨	١٨,٥	٤٣,٧	٤٥,٥	٤٣,٧	٤٥,٥	٣٩٤٤٣	٣٣٧٠٢٥	جملة مدينة الزرقا
١,٦	-٠,١	١٧,٤	٤٤,٦	٤٥,١	١,٦	١,٧	١٤٧١٧	١٢٥٣٤	جملة مدينة السرو
١,٨	-٠,١	١٩,٧	٥٥,٤	٥٤,٩	٢,٠	٢,١	١٨٢٦٥	١٥٦٦٤	جملة حضر مركز الزرقا
٢,١	٠,٠	٢٣,٣	٦٦,٩	٦٦,٠	٧,٣	٧,٣	٦٦٦٢٣	٥٤٠٣٨	جملة مركز الزرقا
٢,٠	-٠,٧	٢١,٧٠	١٠,٩	١١,١	١٠,٩	١١,١	٩٩١٠٥	٨١٨٣٦	مدينة كفر سعد
٢,٢	٠,٣	٣٧,٠	٤٤,٥	٤٨,٥	٣,٠	٢,٧	٢٧٥٠٥	٢٠٠٧٩	مدينة كفر البلينج
٦,٨	١,٠	٩٢,٧	٣٩,٣	٣٠,٤	٢,٧	١,٧	٢٤٢٦٦	١٢٥٩٢	مدينة ابو غالب
١,٤	-٠,١	١٤,٩	١٦,٢	٢١,٠	١,١	١,٢	٩٩٨٩	٨٦٦٦	جملة حضر كفر سعد
٤,١	١,٢	٤٩,٣	٢٦,٣	٢٣,٣	٦,٨	٥,٦	٦١٧٦٠	٤١٣٦٧	جملة ريف مركز كفر سعد
٢,٤	٠,٥	٢٦,٩	٧٣,٧	٧٦,٧	١٨,٩	١٨,٤	١٧٢٧٣٢	١٣٦١٠٨	جملة مركز كفر سعد
٢,٨	١,٧	٣٢,١	٢٥,٧	٢٤,٠	٢٥,٧	٢٤,٠	٢٣٤٤٩٢	١٧٧٤٧٥	مدينة فارسكور
٠,٥	-٠,٦	٥,١	٦١,٨	٦٥,٠	٢,٤	٢,٩	٣٠٦٩٧	٢٩٣١٩	مدينة الروضة
١,٩	٠,٠	٢٠,٦	٣٨,٢	٣٥,٠	٢,١	٢,١	١٨٩٥٥	١٥٧١٦	جملة حضر فارسكور
١,٠	-٠,٦	١٠,٥	٢٨,٦	٣١,٣	٥,٤	٦,١	٤٩٦٥٢	٤٤٩٣٥	جملة ريف مركز فارسكور
٢,٣	٠,٢	٢٥,٣	٧١,٤	٦٨,٧	١٣,٥	١٣,٣	١٢٣٧٨١	٩٨٨١٧	جملة مركز فارسكور
١,٩	-٠,٤	٢٠,٩	١٤,٠	١٤,٤	١٩,٠	١٩,٤	١٧٣٤٣٣	١٤٣٧٥٢	جملة حضر المحافظة
١,٠	-٢,٥	١,٠	٩٧,٩	٩٩,٤	٢٨,٨	٣٢,٣	٢٢٢١٩٧	٢٣٨٨٣٦	مدينة دمياط الجديدة
٤٣,٦	٠,٧	٣١٢٩,٠	٢,٤	-٠,١	-٠,٧	-٠,٢	٦٥٩٥	١٧٧	جملة القطاع الريفي
١,٧	-٢,٨	١٢,٧	٢٩,٥	٣٢,٣	٢٩,٥	٣٢,٣	٢٩٩٢٩٢	٢٣٩٠١٣	جملة محافظة دمياط
٢,٥	٢,٨	٢٨,٥	٧,٥	١٧,٧	٧,٥	١٧,٧	١٤٤٢٩٣	٥٠١٧٥٢	
٢,١	٠,٠	٢٣,٤	١٠٠,٠	١٠٠,٠	١٠٠,٠	١٠٠,٠	٩١٣٥٥٥	٧٤٠٢٦٥	



شكل رقم (٢) التوزيع العددي لسكان مراكز محافظة دمياط ٨٦ / ١٩٩٦

شغل مركز دمياط المرتبة الأولى بين مراكز المحافظة خلال فترة الدراسة، إذ استأثر بما يقرب من نصف جملة سكان المحافظة (٤٥,٥%، ٤٣,٧% على التوالي)، وقد يرجع هذا الارتفاع إلى أن مركز دمياط يضم مدينة دمياط العاصمة الإدارية للمحافظة - بالإضافة إلى مدينتين هما: رأس البر وعزبة البرج وبالتالي تركز فيه معظم الإدارات الحكومية، والخدمات التعليمية مثل الجامعات والمعاهد العليا وغيرها من الخدمات سواء صحية أو ترفيهية أو تجارية.

وفي المرتبة الثانية جاء مركز كفر سعد بنسب ٢٤%، ٢٥,٧% على التوالي، ومن هنا يمكن القول بأن مركزي دمياط وكفر سعد قد استأثرا بما يزيد على ثلثي سكان المحافظة خلال فترة الدراسة، وقد جاء مركز فارسكور في المرتبة الثالثة بنسب ١٩,٤%، ١٩,٣% على التوالي، أما النسبة الباقية فكانت من نصيب مركز الزرقاء، والذي احتل المرتبة الأخيرة بين مراكز المحافظة بأقل نسبة (١١,١% كمتوسط عام) عامي ٨٦/١٩٩٦، ومن هنا يمكن القول بأن هناك تفاوتات سكانية كبيرة واضحة بين مراكز المحافظة.

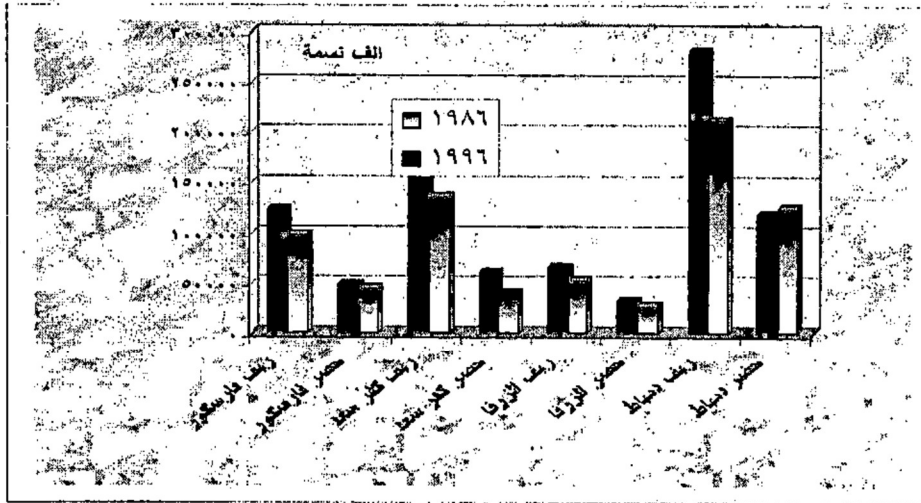
وبدراسة التوزيع الجغرافي للسكان حسب محال الإقامة (حضر/ريف) عامي ١٩٩٦/١٩٨٦ بمحافظة دمياط- راجع الجدول السابق والشكلين (٣)، (٤)- يتبين ما يلي:-

بلغ حجم سكان حضر المحافظة حوالي ٢٣٩ ألف نسمة بالتعداد الأول أرتفع إلى ٢٦٩ ألف نسمة عام ١٩٩٦ وبنسبة تغير بلغت ١٢,٧%، وبدراسة التباينات بين مدن المحافظة العشر يتبين أن هناك ٧ مدن (دمياط، عزبة البرج، فارسكور، كفر سعد، الزرقاء، وأبو غالب، ورأس البر) قد حافظت على ترتيبها بين مدن المحافظة، وإن اختلفت نسبتها من تعداد إلي آخر، في حين تبادلت المدن الثلاث الأخرى الترتيب فيما بينها (الروضة-المرتبة الخامسة والسادسة على التوالي، السرو-المرتبة السادسة والسابعة على التوالي، كفر البطيخ-المرتبة السابعة والخامسة على التوالي).

وقد ارتفع حجم سكان ريف المحافظة من ٥٠١ ألف نسمة في عام ١٩٨٦ إلى ٦٤٤ ألف نسمة في عام ١٩٩٦، وبنسبة تغير بلغت ٢٨,٥%، ومن الملاحظ أن ريف مركز دمياط يعد من المراكز التي حققت ارتفاعاً ملحوظاً في نسب سكانه وبنسبة تغير بلغت ٣٢,٤%، وقد يرجع ذلك إلى ارتفاع معدلات الهجرة الداخلية من مراكز المحافظة الأخرى إلى ريف دمياط، وكنتيجة لارتفاع المستوى الاقتصادي والاجتماعي، بالإضافة إلى ارتفاع أسعار الأراضي بالمدينة، مما أدى إلى تركيز السكان بالمناطق الريفية القريبة من مدينة دمياط حيث يسهل القيام برحلة العمل اليومية.

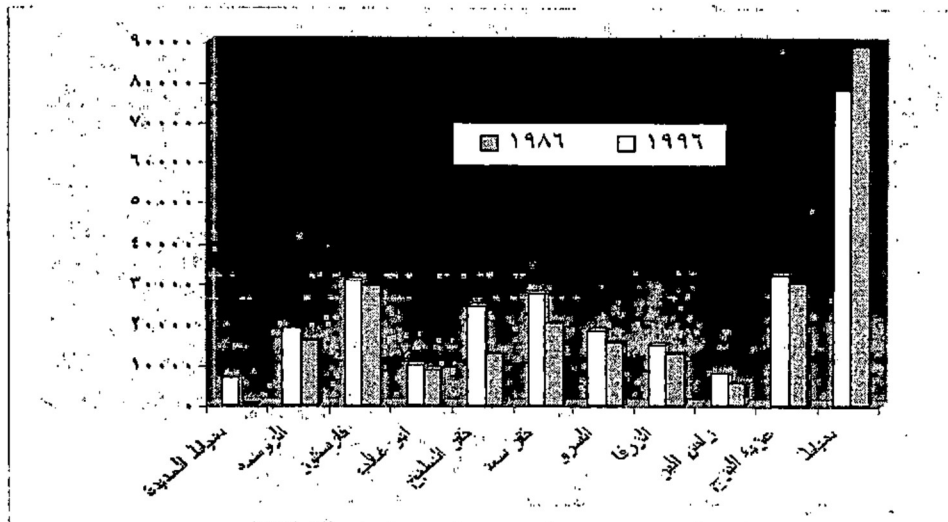
المستوى الاقتصادي والاجتماعي، بالإضافة إلى ارتفاع أسعار الأراضي بالمدينة، مما أدى إلى تركيز السكان بالمناطق الريفية القريبة من مدينة دمياط حيث يسهل القيام برحلة العمل اليومية.

ولكن يمكن القول بأنه إذا كان ريف مركز دمياط قد حقق أعلى نسبة تغير بين سكانه إلا أن سكان ريف المراكز الأخرى قد حققت نسب تغير تقترب من ريف مركز دمياط والتي تراوحت ما بين ٢٣,٣% لمركز الزرقاء إلى ٢٦,١% لمركز كفر سعد.



شكل رقم (٣) تطور التوزيع الحجمي للسكان (حضر/ريف) بمراكز دمياط عامي

١٩٩٦/١٩٨٦



شكل رقم (٤) التوزيع الحجمي لسكان المدن بمراكز دمياط عامي

١٩٩٦/٨٦

٢- التطور السكاني لمركز فارسكور

- بدراسة الجدول السابق يتضح لنا من دراسة تطور سكان مركز فارسكور ارتفاع الحجم السكاني لمركز فارسكور من ١٤٤ ألف نسمة عام ١٩٨٦ إلى ١٧٣ ألف نسمة عام ١٩٩٦، من هنا نجد أن نسبة سكان المركز إلى إجمالي سكان المحافظة بلغ ١٩,٤%؛ ١٩% على التوالي، وبمعدل نم بلغ ١,٩% وهو في ذلك يقل عن المتوسط العام للمحافظة في نفس الفترة.

وبدراسة التوزيع النسبي لحضر مركز فارسكور بالنسبة لإجمالي حضر المحافظة يتضح أن حضر هذا المركز قد استأثر بمتوسط ١٩,٣% (مدينة فارسكور ١٢,٥%، ٧,٧% لمدينة فارسكور على التوالي، ٦,٧% و ١١,٩% لمدينة الروضة على التوالي) من إجمالي حضر المحافظة خلال فترة الدراسة، وهذا دليل على ارتفاع الأهمية النسبية لحضر مركز فارسكور مقارنة بالمدن الأخرى، حيث شغل حضر هذا المركز المرتبة الثانية بين سكان حضر المحافظة.

وبالانتقال إلى مستوى تحليلي آخر من مستويات تحليل خريطة توزيع السكان وهو التوزيع الجغرافي لسكان الوحدات المحلية لمركز فارسكور، والذي يوضحه الجدول رقم (٢) والشكلين (٥)، (٦) والتي توضح التوزيع النسبي لسكان الوحدات المحلية ١٩٩٦/١٩٨٦ ومنه يمكننا تصنيف الوحدات المحلية عامي ١٩٨٦، ١٩٩٦ إلى المجموعات التالية:-

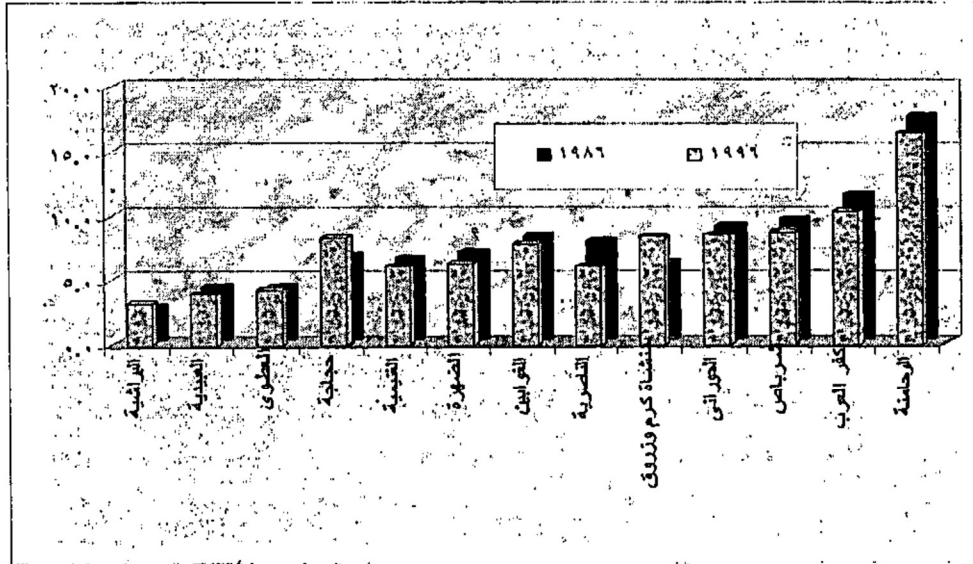
١- المجموعة الأولى: وحدات استأثرت على أقل من ٥% من جملة سكان الريف: وتمثلها وحدات العبيدية، والبراشية، العطوى، وقد بلغت نسب سكان هذه المجموعة ١١,١%، ١١,٩% على التوالي وبنسبة تغير موجب بلغت ٣٥,٨% خلال فترة الدراسة.

٢- المجموعة الثانية: وحدات استأثرت من ٥%-٧% من جملة سكان الريف: وقد ضمت أربع وحدات محلية بالتعداد الأول هي: الغنيمية، حجاجة، الضهرة، منشأة كرم وزروق وقد استأثرت هذه الوحدات المحلية بحوالي ٢٦% من إجمالي سكان الريف في نفس العام، ٢٥,٥% وفي التعداد التالي عام ١٩٩٦ ضمت هذه المجموعة الأربع وحدات السابقة- باستثناء الوحدة المحلية الحجاجة والتي حلت محلها الوحدة المحلية للناصرية والتي استأثرت بحوالي ٢٥,٥٥ من إجمالي سكان الريف وبمعدل تغير يبلغ ٢٣,١%.

٣- المجموعة الثالثة: وحدات استأثرت من ٧% - ٩% من جملة سكان الريف: وتمثلها ثلاث وحدات محلية بالتعداد الأول وهي: الغوايين، الحوراني، والناصرية بحجم سكاني بلغ حوالي ٢٤ ألف نسمة، بينما في التعداد التالي ارتفع عدد الوحدات المحلية الممثلة لهذه المجموعة إلى أربع وحدات- بالإضافة إلى مجموعة الوحدات المحلية السابقة- يضاف إليها الوحدة المحلية للحجاجة- وبحجم سكاني بلغ حوالي ٣٢ ألف نسمة.

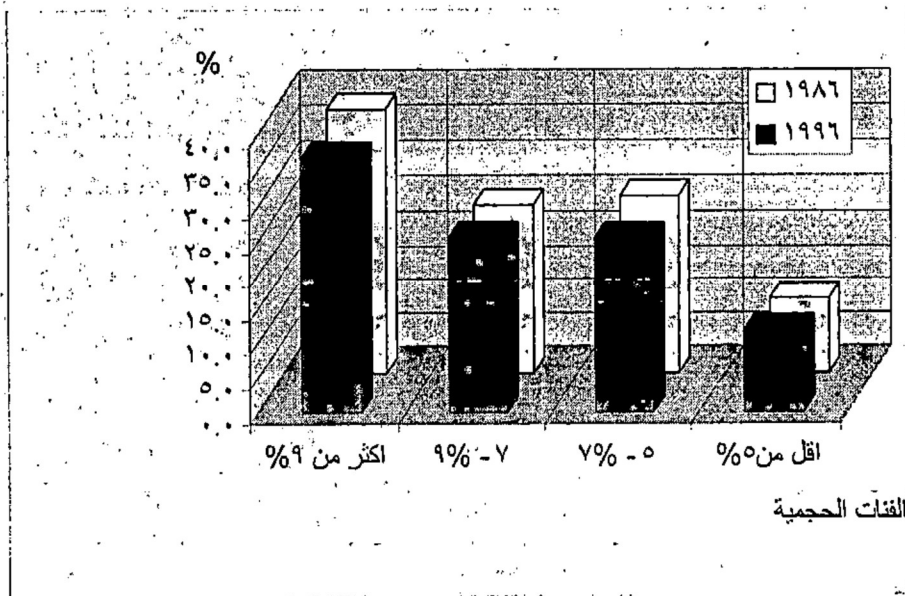
جدول رقم (٢) التوزيع النسبي ومعدلات النمو السنوي لسكان الوحدات المحلية بمركز فارسكور ١٩٨٦/١٩٩٦

نسبة التغير	السكان				الوحدات المحلية	
	معدل النمو	%	%	١٩٩٦		١٩٨٦
٢٢,١	٢	١٧	١٧,٤	٢٠٩٨٩	١٧١٩١	الرحامنة
١٩,٥	١,٨	١٠,٨	١١,٧	١٣٤٢١	١١٢٢٧	كفر العرب
١٩,٩	١,٨	٩,١	٩,٥	١١٢١٥	٩٣٥٣	الشرياصى
٢٤,٨	٢,٢	٨,٩	٨,٩	١٠٩٦٩	٨٧٩١	الحورانى
٢٨	٢,٥	٦,٢	٦,١	٧٧٠٢	٦٠١٧	منشأة كرم ورزق
٣,٤	٠,٣	٦,٤	٧,٨	٧٩١٦	٧٦٥٩	الناصرية
٢٦,٣	٢,٤	٨,١	٨,١	١٠٠٨٧	٧٩٨٧	الغوايين
٢٠,٢	١,٩	٦,٦	٦,٩	٨١٤٩	٦٧٨٢	الضهرة
٢٤,١	٢,٢	٦,٣	٦,٤	٧٨٥٢	٦٣٢٧	الغنيمية
٦٣,١	٥	٨,٦	٦,٦	١٠٧٠٢	٦٥٦١	حجاجة
٣٣,٤	٢,٩	٤,٥	٤,٢	٥٥٥٨	٤١٦٧	العطوى
٢٤,١	٢,٢	٤,١	٤,٢	٥٠٩٧	٤١٠٨	العبيدية
٥٥,٨	٤,٥	٣,٣	٢,٧	٤١٢٤	٢٦٤٧	البراشية
٢٥,٣	٢,٣	١٠٠	١٠٠	١٢٣٧٨١	٩٨٨١٧	الجملة



شكل رقم (٥) التوزيع النسبي لسكان الوحدات المحلية بمركز فارسكور عامي

١٩٩٦ / ١٩٨٦



شكل رقم (٦) الهيراركية الحجمية لسكان الوحدات المحلية بمركز فارسكور

عامي ١٩٩٦ / ٨٦

وتعد هذه المجموعة من أكثر المجموعات الحجمية والتي حققت معدلات تغير تفوق أي مجموعة أخرى بنسبة تغير بلغت ٣٠%، وذلك نتيجة للارتفاع النسبي لسكان هذه المجموعة من ٢٤,٧% إلى ٢٥,٧% بالتعداد الأخير.

٤- المجموعة الرابعة: وحدات استأثرت بما يزيد عن ٩% من جملة سكان الريف: وضمت هذه المجموعة الحجمية ٣ وحدات محلية بالتعداد الأول وهي شرباص، الرحامنة، كفر العرب، واستأثرت على حوالي ٣٨,٢% من إجمالي سكان ريف فارسكور عام ١٩٨٦ وعلى العكس من ذلك انخفضت نسبة سكان هذه المجموعة إلى ٣٦,٩% من إجمالي سكان ريف فارسكور وبالتالي حققت نسبة تغير بلغت ٢٠,٨% في مقابل معدل نمو بلغ ١,٩% سنويا خلال فترة الدراسة- راجع الشكل رقم (٦).

بدراسة التوزيع الجغرافي لأحجام سكان التجمعات العمرانية لمركز فارسكور عام ١٩٩٦ يمكننا تصنيف هذه التجمعات إلى خمس مجموعات والتي تتضح من الجدولين (٣، ٤) كالتالي والشكلين (٧)، (٨):-

جدول رقم (٣) الهرارية الحجمية لقرى مركز فارسكور عامي ١٩٩٦/١٩٨٦

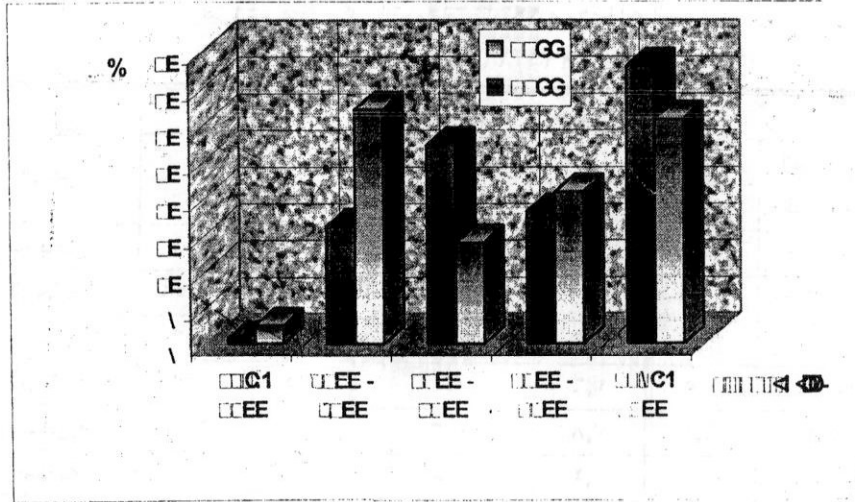
معدل النمو	نسبة التغير	السكان				الهرارية الحجمية
		%	١٩٩٦	%	١٩٨٦	
٤,٥	٥٤,٨	٣٧,٩	٤٦٩٣٣	٣٠,٧	٣٠٣٢٥	أكثر من ٨٠٠٠ نسمة
٠,٩	٩,٢	١٨,١	٢٢٤٣٦	٢٠,٨	٢٠٥٤٧	٨٠٠٠ - ٦٠٠٠
٩,٤	١٤٥,٨	٢٧,٢	٣٣٦٥٥	١٣,٩	١٣٦٩٣	٦٠٠٠ - ٤٠٠٠
٤,٥ -	٣٧,٢ -	١٦,١	١٩٨٨٧	٣٢	٣١٦٦٧	٤٠٠٠ - ٢٠٠٠
١٠,٣ -	٦٦,٣ -	٠,٧	٨٧	٢,٦	٢٥٨٥	أقل من ٢٠٠٠ نسمة
٢,٣	٢٥,٣		١٢٣٧٨١	١٠٠	٩٨٨١٧	الجملة

١- المجموعة الأولى: تجمعات أكثر من ٨٠٠٠ نسمة: وتتخصر هذه الفئة في ثلاثة تجمعات عمرانية وهي: شرباص، والرحامنة، وكفر العرب، وقد استأثرت تجمعات هذا النمط بحوالي ٣٠,٧% (حوالي ٣٠ ألف نسمة) من إجمالي سكان ريف فارسكور عام ١٩٨٦، أما في التعداد اللاحق فقد أضيفت قرية حجابة إلى هذه المجموعة وبالتالي ارتفع الحجم السكاني للقرى الممثلة لهذه المجموعة إلى ٤٧ ألف نسمة يمثلون ٣٧,٩%، من هنا يمكن القول بان قرى هذه المجموعة قد حققت نسبة تغير بلغت ٥٤,٨% وبمعدل نمو سنوي مقداره ٤,٥%.

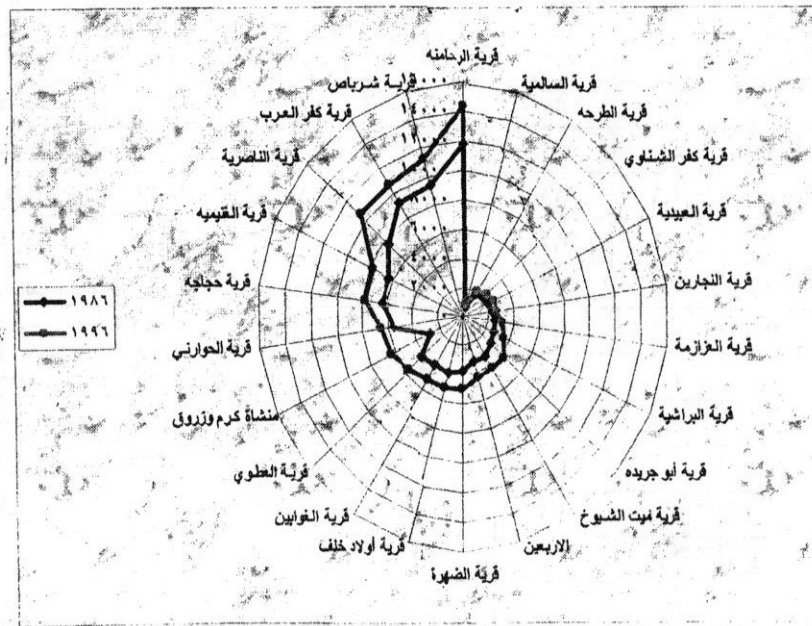
جدول رقم (٤) هيراركية التجمعات السكانية بالقطاع الريفي

لمركز فارسكور عامي ١٩٩٦/٨٦

الفروق النسبية	الوضع الراهن لسكان القطاع الريفي ١٩٩٦ / ٨٦					قرى القطاع الريفي
	التوزيع النسبي		معدل النمو ٩٦/٨٦	الحجم السكاني		
	١٩٩٦	١٩٨٦		١٩٩٦	١٩٨٦	
٠,٤ -	٩,١	٩,٥	١,٨	١١٢١٥	٩٣٥٣	شرباص
٠,٣ -	١١,٦	١١,٩	٢	١٤٣٨٤	١١,٧٥٦	الرحامنة
٠,١ -	٢,٩	٢,٩	١,٩	٣٥٣٠	٢٩١٢	ابو جريدة
٠,٦ -	٢,٥	٢,٦	٢	٣٠٧٥	٢٥٢٣	العزازمة
١,٤ -	٦,٤	٧,٨	٠,٣	٧٩١٦	٧٦٥٩	الناصرية
٠,١ -	٢,١	٢,٢	١,٨	٢٦٤٢	٢٢١٤	العبيدية
٠,١	٢	١,٩	٢,٦	٢٤٥٥	١٨٩٤	الطرحة
٠,٧	٣,٤	٢,٧	٤,٨	٤٢١٤	٢٦٤٧	البراشية
٠,٢ -	٥,٤	٥,٦	١,٩	٦٦٦٨	٥٥٠٣	الحورائي
٠,١	٣,٥	٣,٣	٦,٧	٤٣٠١	٣٢٨٨	ميت الشيخ
٠,١	٤,١	٤,١	٢,٥	٥١٣٦	٤٠٢٣	الغوابين
-	٤	٤	٢,٢	٤٩٥١	٣٦٦٤	اولاد خلف
٠,٣	٤,٥	٤,٢	٢,٩	٥٥٥٨	٤١٦٧	العطوى
٠,٢ -	٢,٦	٢,٨	٢,٢	٣٢٦٨	٢٧٧٨	م. كرم ورزق
٠,١ -	٦,٣	٦,٤	٢,٢	٧٨٥٢	٦٣٢٧	الغنيمية
٠,٣	٣,٦	٣,٣	٣,٢	٤٤٣٤	٣٢٢٩	الاربعين
٢	٨,٦	٦,٦	٥	١٠٧٠٢	٦٥٦١	حجاجة
٠,٤	٤,٢	٣,٨	٣,٢	٥١٥١	٣٧٥٣	الضهرة
-	٠,٧	٠,٧	٢,٣	٨٧٠	٦٩١	السالمية
٠,٦ -	١,٧	٢,٤	٠,٩ -	٢١,٢٨	٢٣٣٨	النجارين
٠,٧ -	٨,٦	٩,٣	١,٤	١٠٦٣١	٩٢١٦	كفر العرب
١	٢,٢	٢	٣	٢٧٠٠	٢٠١١	كفر الشناوى
-	١٠٠	١٠٠	١,٧	١٢٣٧٨١	٩٨٨١٧	الجملة



شكل رقم (٧) تطور الهيراركية الحجمية للتجمعات الريفية بمركز فارسكور عامي ١٩٩٦/٨٦



شكل رقم (٨) التباين العددي لأحجام التجمعات السكانية الريفية بمركز فارسكور ٨٦ - ١٩٩٦

٢- المجموعة الثانية: تجمعات تراوحت أحجامها السكانية من ٦٠٠٠-٨٠٠٠ نسمة: وقد بلغت عدد التجمعات الممثلة لهذه الفئة الحجمية ثلاثة تجمعات ريفية ممثلة في الناصرية، والحجاجة، والغنيمية، وقد استأثرت هذه الفئة الحجمية على حوالي ٢٠,٨% من إجمالي سكان ريف فارسكور عام ١٩٨٦، أما في التعداد الأخير فقد تم انتقلت حجابة إلى الفئة السابقة وحلت محلها قرية الحوراني، وبالتالي بلغ الحجم السكاني لهذه التجمعات إلى حوالي ٢٢ ألف نسمة يمثلون ١٨,١% وبنسبة تغير بلغت ٩,٢% فقط.

٣- المجموعة الثالثة: تجمعات تراوحت أحجامها السكانية من ٤٠٠٠-٦٠٠٠ نسمة: وتضم هذه المجموعة ثلاثة تجمعات تراوحت أحجامها السكانية ما بين ٥٥٠٣ نسمة لقرية الحوراني إلى ٤٠٢٣ نسمة للغوايين، أي أن قرى هذه المجموعة قد استأثرت بحوالي ١٣,٩% من إجمالي سكان ريف فارسكور عام ١٩٨٦.

وفي عام ١٩٩٦ تميزت هذه المجموعة بالتغير الواضح سواء من ناحية عدد القرى الممثلة لها -سبعة قرى- أو من ناحية الحجم السكاني ونسبة إلى إجمالي القطاع الريفي بالمركز. -حوالي ٣٤ ألف نسمة بنسبة ٢٧,٢%- وأخيرا تميزت هذه المجموعة بأنها حققت أعلى نسبة تغير بين الهراركية الحجمية لقرى المركز وبنسبة ١٤٥,٨%، وبالتالي تحقيق أعلى معدلات للنمو السكان ٩,٤%.

٤- المجموعة الرابعة: تجمعات تراوحت أحجامها السكانية من ٢٠٠٠-٤٠٠٠ نسمة: وتتمثل في التجمعات السكانية المتوسطة من حيث الحجم السكاني، وقد تمثلت قرى هذه المجموعة في أحد عشر قرية- بلغت نسبة سكان هذه التجمعات ٣٢% (حوالي ٣٢ ألف نسمة من إجمالي سكان ريف المركز) وذلك عام ١٩٨٦.

أما في عام ١٩٩٦ فقد انخفضت أعداد القرى الممثلة لهذه المجموعة-٧ قرى- وذلك يرجع إلى تزايد الحجم السكاني لبعض القرى منذ عام ١٩٨٦ والمتمثلة في أولاد خلف، والضهرة، الأربعين، وميت الشيوخ، وعلى هذا تناقص الحجم السكاني إلى ١٦,١% من إجمالي سكان ريف المركز - وبنسبة تغير سالب يبلغ (٣٧,٢%)، وبالتالي هذه المجموعة من الأنماط الحجمية والتي شهدت معدل نمو سالب والذي بلغ (- ٤,٥% سنويا).

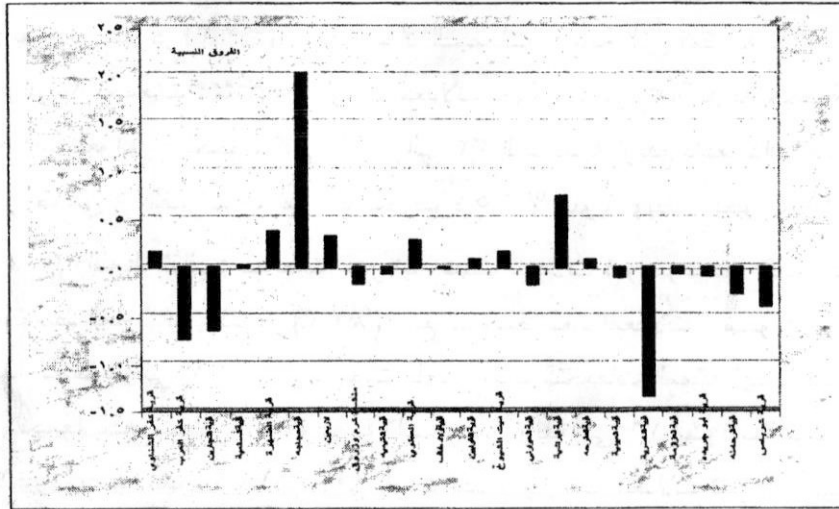
٥- المجموعة الخامسة: تجمعات أقل من ٢.٠٠٠ نسمة وتتمثل بتجمعين سكانيين بالتعداد الأول وهما الطرحة والسالمية، أما التعداد الأخير فقد ضمت السالمية فقط، من هنا يمكن القول بأن هناك العديد من العوامل قد لعبت دورا في تباين الأحجام السكانية وكثافة السكان بقرى مركز فارسكور عام ١٩٩٦ .
وبدراسة -الجدول السابق والشكل رقم (٩)- والذي يبين الفروق النسبية للتوزيع الجغرافي لسكان قرى مركز فارسكور للفترة ١٩٨٦/١٩٩٦ يمكننا تصنيفها إلى ثلاث أنماط كالتالي:-

١- النمط الأول: تجمعات حققت فروق نسبية سلبية : وتضم احد عشر تجمعا تقع معظمها حول مدينة فارسكور وتضم قرى شرباص، حجاجه، الحوراني، والطرحة، والرحامنة، أبو جريدة، والعزازمة، والناصرية، والعبودية، الغنيمية، منشأة كرم ومرزوق، النجارين، وأخيرا كفر العرب، وقد يرجع السبب في ذلك إلى ارتفاع أسعار الأراضي ومستوى الحياة الاقتصادية داخل المدينة، مما دفع السكان إلى التركيز بالقرى التي تحيط بالمدينة وبالتالي سهولة القيام برحلة العمل اليومية .
وقد بلغ الحجم السكاني لهذه التجمعات حوالي ٦٣ ألف نسمة عام ١٩٨٦ ارتفع إلى ٧٣ ألف نسمة بالتعداد اللاحق، أي أن هذه التجمعات قد حققت نسبة تزايد بلغت ١٧,١% .

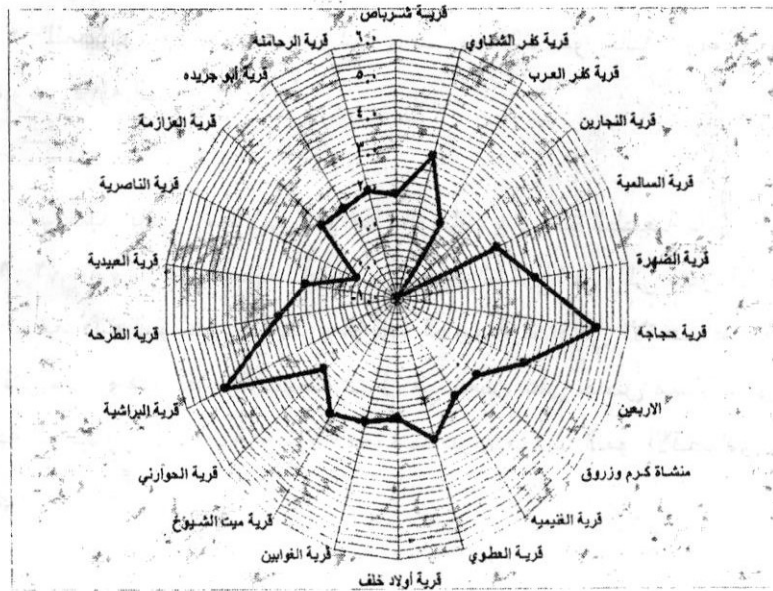
٢- النمط الثاني تجمعات حققت فروق نسبية موجبة: وضمت هذه المجموعة تسع تجمعات ريفية ، ولكن يجب أن نضع في الاعتبار أنه على الرغم من أن هذه التجمعات التسع قد ارتفع حجمها السكاني من ٣٢ ألف نسمة - ٣٢% - إلى ٤٥ ألف نسمة - ٤٥,٢% من إجمالي التجمعات الريفية عامي ٨٦ / ١٩٩٦ على التوالي ، أي أن قرى هذه الفئة قد حققت أكبر نسبة تغير والتي بلغت ٤١,٤% .

٣- النمط الثالث: تجمعات حققت نسب ثابتة (صفر) : ويضم هذا النمط تجمعين عمرانيين وهما أولاد خلف ، والسالمية ، والتي استأثروا بحوالي ٤,٧ % ، ٥,٩% على التوالي من إجمالي سكان القطاع الريفي للمركز خلال فترة الدراسة وينسبة تغير بلغت حوالي ٢٥% .

وبدراسة معدلات النمو السنوي لسكان التجمعات العمرانية لمركز فارسكور يتضح ذلك من دراسة الجدول السابق والشكل رقم (١٠)، ومنه يمكننا تصنيف قرى مركز فارسكور إلى ثلاث أنماط حسب معدلات النمو السنوي وهي كالتالي:-



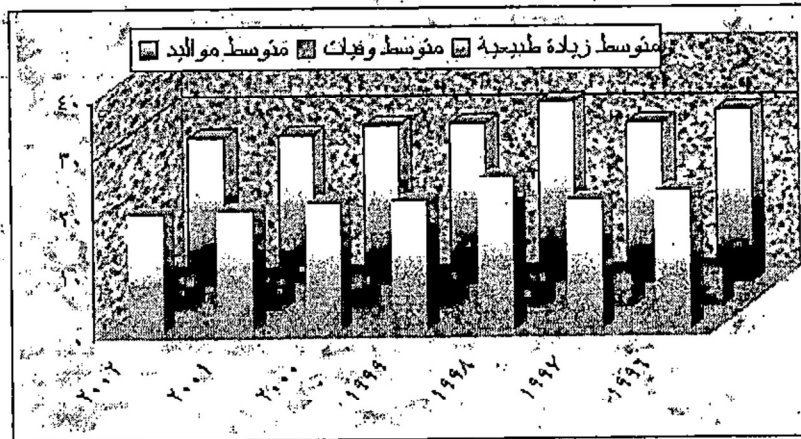
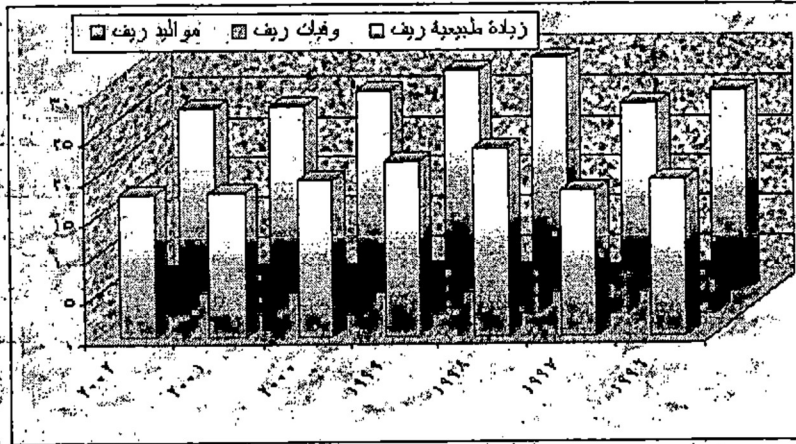
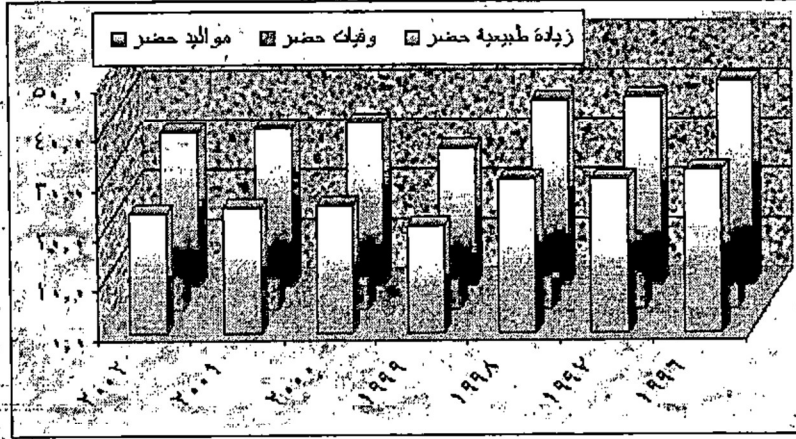
شكل رقم (٩) الفروق النسبية للتوزيع الجغرافي للتجمعات الريفية عامي ١٩٩٦/٨٦ لمركز فارسكور



شكل رقم (١٠) معدلات النمو السنوي للتجمعات العمرانية الريفية لمركز فارسكور ١٩٩٦/٨٦

- ١- النمط الأول: تجمعات عمرانية حققت معدلات نمو تفوق المتوسط العام لريف المركز (٢,٣%) : بلغت أعداد التجمعات الريفية التي تمثل هذا النمط حوالي ٨ تجمعات عمرانية- تراوحت معدلات نموها ما بين ٥% لقرية حجابة إلى ٢,٥% للغوايين- بحجم سكاني بلغ حوالي ٣٢ ألف نسمة ارتفع بالتعداد اللاحق إلى حوالي ٤٥ ألف نسمة، بمتوسط نمو قدرة ٣,٥% سنويا، وبنسبة تغير ٤١,٤%.
- ٢- النمط الثاني: تجمعات عمرانية حققت معدلات نمو موجبة تقل عن المتوسط العام لريف المركز (٢,٣%) : بلغ المتوسط العام لمعدلات النمو السنوي لهذا النمط حوالي ١,٧% سنويا، حيث بلغت أعداد التجمعات الممثلة لهذا النمط ١١ تجمعا بحجم سكاني بلغ حوالي ٦٤ ألف نسمة ارتفع إلى ٧٦ ألف نسمة بالتعداد الأخير وبنسبة تغير ١٨,٦%، وفي الوقت نفسه تراوحت معدلات نمو التجمعات الممثلة لهذا النمط ما بين ٢,٢% لقرية الغنيمية إلى ٠,٣% للناصرية.
- ٣- النمط الثالث: تجمعات عمرانية حققت معدلات تتساوى مع المتوسط العام لريف المركز (٢,٣%) : وتمثلها تجمعا عمرانيا واحدا وهي قرية السالمية .
- ٤- النمط الرابع: تجمعات عمرانية حققت معدلات نمو سالبة : وتمثلها قرية واحدة وهي قرية النجارين .

أما بالنسبة لتطور معدلات المواليد والوفيات والزيادة الطبيعية خلال الفترة ١٩٩٦-٢٠٠٢ والتي يوضحها الجدول رقم (٥) والشكل (١١) والى يتبين لنا منه أن منحنيات معدلات المواليد والوفيات والزيادة الطبيعية أخذت في الانخفاض ولكن بشكل تدريجي، وهذا يتفق مع سياسة الدول في العمل على خفض معدلات الزيادة الطبيعية للجمهورية لمواجهة ارتفاع الفجوة ما بين معدلات النمو الاقتصادي والنمو السكاني.



شكل رقم (١١) معدلات المواليد والوفيات حسب مجال الإقامة

للفترة ١٩٩٦-٢٠٠٢ لمركز فارسكور

د/ علام سيد محمود ٣٤
جدول رقم (٥) تطور معدلات المواليد والوفيات والزيادة الطبيعية " بالآلاف "
لمركز فارسكور ١٩٩٦ - ٢٠٠٢

السنوات	معدلات المواليد			معدلات الوفيات			معدلات الزيادة الطبيعية		
	حضر	ريف	الجملة	حضر	ريف	الجملة	حضر	ريف	الجملة
١٩٩٦	٤١,٣	٢٥,١	٢٩,٧	٨,٧	٥,٣	٦,٣	٣٢,٦	١٩,٨	٢٣,٤
١٩٩٧	٣٧,٩	٢٣,٦	٢٧,٧	٧,٣	٥,١	٥,٧	٣٠,٦	١٨,٤	٢١,٩
١٩٩٨	٣٧,١	٢٩,١	٣١,٤	٦,٤	٥,٤	٥,٧	٣٠,٨	٢٣,٧	٢٥,٨
١٩٩٩	٢٧,٤	٢٧,٦	٢٧,٦	٦	٥,٦	٥,٧	٢١,٤	٢٢	٢١,٨
٢٠٠٠	٣٢,٨	٢٥	٢٧,٣	٧,٥	٥,٣	٥,٩	٢٥,٤	١٩,٧	٢١,٤
٢٠٠١	٣١,٦	٢٣,٣	٢٥,٧	٦,٤	٥,٢	٥,٦	٢٥,٣	١٨,١	٢٠,٢
٢٠٠٢	٣٠,٦	٢٣	٢٥,٣	٧	٥,١	٥,٧	٢٤	١٧,٩	١٩,٧

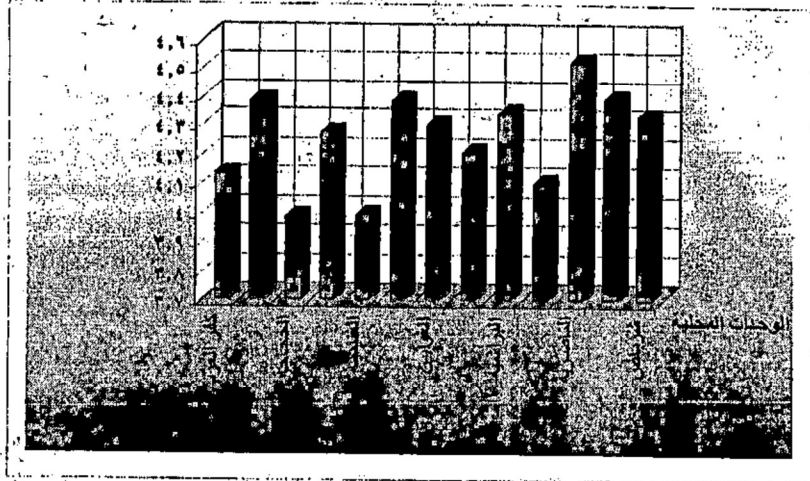
متوسط حجم الأسرة :

تزايدت الحاجة إلى دراسة متوسط أحجام الأسر بالإضافة إلى توقعاتها المستقبلية وذلك لحاجة المخططين لمثل هذه النوعية من البيانات لاستخدامها في التخطيط للمرافق والكهرباء و إنتاج السلع الاستهلاكية والإسكان وغيرها من الاستخدامات الأخرى.

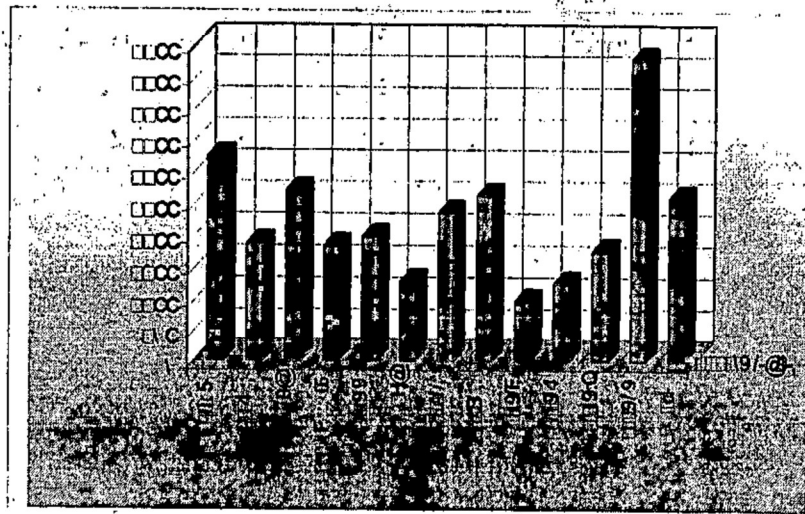
من تحليل الجدول رقم (٦) والذي يوضح لنا الوضع الراهن لأعداد الأسر ومتوسط حجم الأسرة للوحدات المحلية بمركز فارسكور عام ١٩٩٦ والشكلين (١٢)، (١٣) يتبين لنا أن متوسط حجم الأسرة بمركز فارسكور قد بلغت ٤,٢٢

فرد/أسرة وهو متوسط يقترب من المتوسط العام للجمهورية في نفس العام.
جدول رقم (٦) الوضع الراهن لأعداد الأسر ومتوسط حجم الأسرة للوحدات المحلية بمركز فارسكور عام ١٩٩٦

الوحدة المحلية	سكان ١٩٩٦	م . حجم الأسرة	عدد الأسرة ٩٦	الوحدة المحلية	سكان ١٩٩٦	م . حجم الأسرة	عدد الأسرة ٩٦
شرباص	١١٢١٥	٤,٣٣	٢٥٩٠	حجاجة	١٠٧٠٢	٣,٩٨	٢٦٨٩
الرحامنة	٢٠٩٨٩	٤,٣٩	٤٧٨١	الضهرة	٨١٤٩	٤,٣٨	١٨٦١
الناصرية	٧٩١٦	٤,٥٢	١٧٥١	كفر العرب	١٣٣٣٢	٤,١٣	٣٢٣٣
العبيدية	٥٠٩٧	٤,١	١٢٤٣	مدينة فارسكور	٣٠٦٩٧	٣,٩٩	٧٦٩٣
البراشية	٤٢١٤	٤,٣٤	٩٧١	مدينة الروضة	١٨٩٥٥	٤,١٢	٤٦٠١
الخوراني	١٠٩٦٩	٤,٢	٢٣٤٦	حضر فارسكور	٤٩٦٥٢	٤,٠٥	١٢٢٤٥
العطوى	٥٥٥٨	٤,٣٨	١٢٦٩	ريف فارسكور	١٢٣٧٨١	٤,٢٩	٢٨٨٥٣
الغنيمية	٧٨٥٣	٣,٩٩	١٩٦٨	جملة المركز	١٧٣٤٣٣	٤,٢٢	٤١٠٩٨
م . كرم وزروق	٧٧٠٢	٣,٩٨	٢٦٨٩				



شكل رقم (١٢) التباين في متوسطات الاسر (فرد/اسرة) بين الوحدات المحلية لريف مركز فارسكور عام ١٩٩٦



شكل رقم (١٣) أعداد الأسر بالوحدات المحلية بمركز فارسكور عام ١٩٩٦

و بمقارنة متوسط حجم الأسرة حسب محال الإقامة يلاحظ تقارب هذا المتوسط بالمناطق الريفية (٤,٢٩ فرد/أسرة) منه للمناطق الحضرية (٤,٠٦ فرد/أسرة). بلغت أعداد الأسر بمركز فارسكور بالتعداد الأخير حوالي ٤١ ألف أسرة، وقد تباين التوزيع الجغرافي لأعداد الأسر بين حضر وريف المركز حيث استأثرت المناطق الحضرية (مدينتي فارسكور والروضة) بحوالي ثلث أسر المحافظة بنسبة بلغت ٢٩,٨% (١٢ ألف أسرة)، أما النسبة الباقية فكانت من نصيب ريف المركز والذي بلغت أعداد الأسر به حوالي ٢٩ ألف أسرة موزعه بأحجام متفاوتة بين قرام، وبدراسة الجدول السابق يمكننا تقسيم الوحدات المحلية إلى ثلاث أنماط كالتالي:-

١- النمط الأول: وحدات محلية حققت متوسطات تقل عن ٤ فرد/تسمة: ويتمثل هذا النمط في وحدتين محليتين هما : الغنيمية وحجاجة وقد بلغت أعداد الأسر بهذا النمط حوالي ٤٦٥٧ أسرة أي حوالي ١١,١% من إجمالي أسر المركز.

٢- النمط الثاني: وحدات محلية حققت متوسطات ما بين ٤- أقل من ٤,٥ فرد/أسرة: ويضم هذا النمط عشرة وحدات محلية وقد استأثرت هذه الوحدات المحلية بحوالي ثلثي إجمالي أسر المركز عام ١٩٩٦.

٣- النمط الثالث: وحدات محلية حققت أكثر من ٤,٥ فرد/أسرة: وتضم وحدة محلية واحدة فقط هي الناصرية .

وبتحليل بيانات الجدول رقم (٧) والذي يبين متوسط حجم الأسرة وأعدادها الحالية بقرى القطاع الريفي والشكلين (١٤، ١٥) والتي توضح التباينات المكانية لمتوسط حجم الأسر بين قرى مركز فارسكور وعددها يمكننا تصنيفها إلى المجموعات التالية:-

١- النمط الأول: قرى حققت بلغت بها متوسط حجم الأسرة أكثر من ٤,٥ فرد/أسرة: ويضم هذا النمط أربع قرى هي: أبو جريدة، ومنشأة كرم ورزوق ، الناصرية، السالمية، وقد استأثرت قرى بحوالي ١٣,٩% من إجمالي أسر المركز، وفي نفس الوقت تراوحت متوسط حجم الأسرة بهذا النمط ما بين ٤,٤٨ فرد/أسرة لقرية للسالمية إلى ٤,٦٥ فرد/أسرة لقرية أبو جريدة.

٢- النمط الثاني: قرى حققت متوسطات ما بين ٤-٤,٥ فرد/أسرة: ضمت

هذه المجموعة على أربعة عشر قرية ، حيث تراوحت متوسطات حجم الأسر ما بين ٤,٤٨ فرد/أسرة لقرية السالمية إلى ٤,٠١ فرد/أسرة لقرية الأربعين، وقد بلغ عدد أسر هذا النمط حوالي ١٦ ألف أسرة يشكلون ٥٣% من إجمالي أسر المركز عام ١٩٩٦.

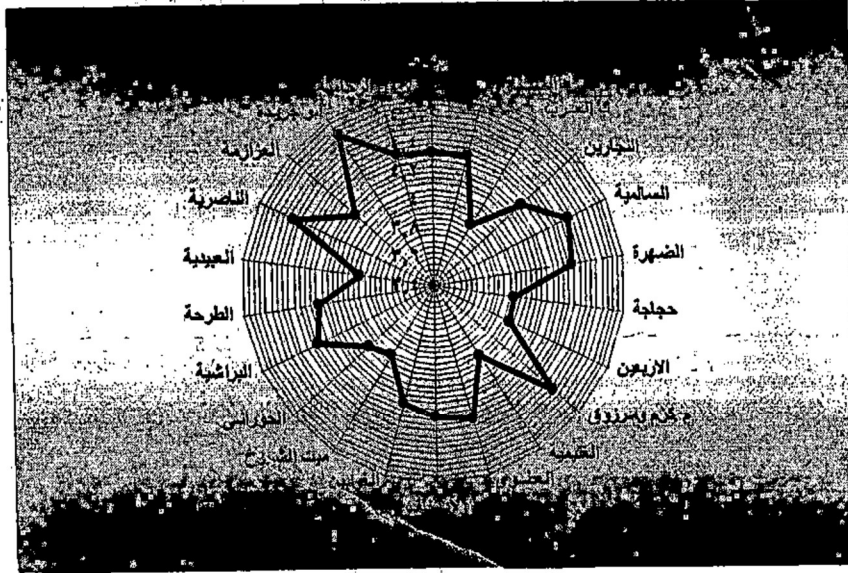
جدول رقم (٧) متوسط حجم الأسرة وأعدادها الحالية بقرى

القطاع الريفي مركز فارسكور ١٩٩٦

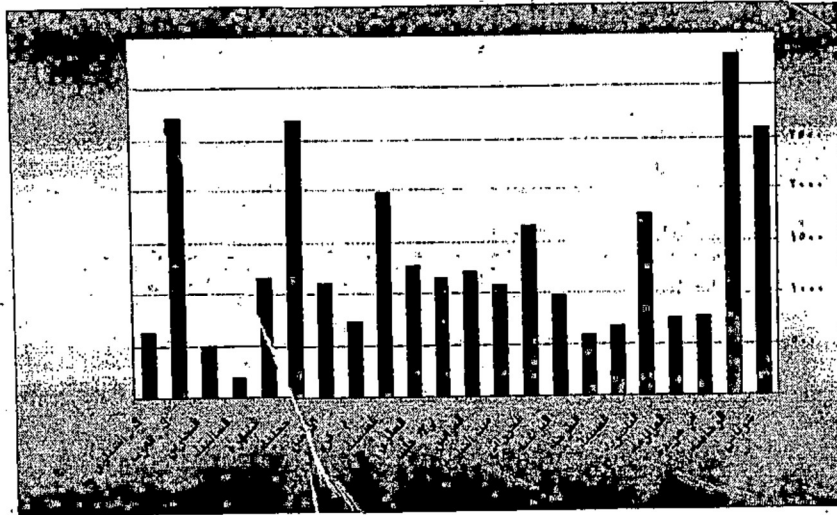
أعداد الأسر ١٩٩٦	م . حجم الأسرة ١٩٩٦	قرى القطاع الريفي	أعداد الأسر ١٩٩٦	م . حجم الأسرة ١٩٩٦	قرى القطاع الريفي
١١٤٣	٤,٣٣	اولاد خلف	٢٥٩٠	٤,٣٣	شرباص
١٢٦٩	٤,٣٨	العطوى	٣٢٦٩	٤,٣٦	الرحامنة
١٩٦٨	٣,٩٩	م . كرم ورزق	٧٥٩	٤,٦٥	ابو جريدة
٧٢١	٤,٥٣	الغنيمية	٧٤١	٤,١٥	العزازمة
١١٠٦	٤,٠١	الأربعين	١٧٥١	٤,٥٢	الناصرية
٢٦٨٩	٣,٩٨	حجاجة	٦٦٩	٣,٩٥	العبيدية
١١٦٨	٤,٤١	الضهرة	٥٧٨	٤,٢٥	الطرحة
١٩٤	٤,٤٨	السالمية	٩٥٠	٤,٣٤	البراشية
٥٠١	٤,٢٥	النجارين	١٦٤٦	٤,٠٥	الخوراني
٢٧١٩	٣,٩١	كفر العرب	١٠٨١	٣,٩٨	ميت الشيوخ
٦٤٣	٤,٣٤	كفر الشناوى	١٢٠٣	٤,٢٧	الغوابين

٣- النمط الثالث: قرى حققت متوسطات أقل من ٤ فرد/أسرة: وقد بلغت

نسبة أسر هذا النمط حوالي ٣٣,١% من إجمالي أسر مركز فارسكور ، وقد تراوحت متوسطات حجم الأسر ما بين ٣,٩٩ فرد/أسر وتمثلها قرية الغنيمية إلى ٣,٩١ فرد أسرة لقرية كفر العرب .



شكل رقم (١٤) التباين في متوسط حجم الاسرة بقرى ريف
مركز فارسكور عام ١٩٩٦



شكل رقم (١٥) التباين في اعداد الاسر بقرى القطاع الريفي لمركز
فارسكور ١٩٩٦

٢ - تقديرات سكان مركز فارسكور

في ضوء التحليل السابق، وفي إطار المتغيرات الديمغرافية والاقتصادية والاجتماعية المشاهدة خلال فترة الدراسة، فقد تم الاعتماد على البديل المرجح للمحافظة - ثبات معدل النمو العام لمحافظة دمياط خلال الفترة ١٩٩٦ / ٨٦ - وبالتالي تم تقدير عدد سكان المحافظة في عام ٢٠٢٢ حوالي "٥٧٨٤٧٧ نسمة" - راجع الملحق رقم (١) -.

افتراض ثبات التوزيع النسبي لمراكز المحافظة كما هو الحال في سنة الاساس، وعلية فان نسبة سكان مركز فارسكور الى جملة سكان المحافظة في سنة الاساس (١٩٩٦) والتي شكلت حوالي ١٩,٣%، وعلية يتوقع ان يأخذ مركز فارسكور التوقعات التالية كما يتضح من الجدول رقم (٨) :-

جدول رقم (٨) الحجم السكاني المتوقع لمركز فارسكور طبقا
للبيدال المرجح حتى عام ٢٠٢٢

السنة	الحجم المتوقع
١٩٨٦	١٤٣٧٥٢
١٩٩٦	١٧٣٤٣٣
٢٠٠٢	١٩٦٧١٢
٢٠٠٣	٢٠٠٩٤٤
٢٠٠٤	٢٠٥٢١٥
٢٠٠٥	٢٠٩٥٧٧
٢٠٠٦	٢١٤٠٣٢
٢٠٠٧	٢١٨٥٨٢
٢٠١٢	٢٤٢٨٢٢
٢٠١٧	٢٦٩٧٥٠
٢٠٢٢	٢٩٩٦٦٤

- ثبات التوزيع النسبي للسكان طبقا للقطاع الحضري والريفي كما هو في سنة الاساس (١٩٩٦) حتى نهاية فترة الدراسة عام ٢٠٢٢، وعلية فمن المتوقع ان يصل الحجم السكاني لهذين القطاعين كالتالي - راجع الجدول رقم (٩) -.
- ثبات التوزيع النسبي للوحدات المحلية الريفية من إجمالي ريف المركز ليظل كما هو في سنة الاساس لعام ١٩٩٦ حتى نهاية فترة الدراسة.

- ثبات الأوزان النسبية للقرى من إجمالي الوحدات المحلية في سنة الأساس كما هو الحال في عام ١٩٩٦ لتظل كما هي حتى نهاية الفترات التخطيطية عام ٢٠٢٢ - راجع الملحق السابق رقم (٢).
 - واعتمادا على البديل المرجح أمكن توقع أعداد الأسر في المستقبل وذلك بافتراض ثبات أحجام الأسر بقرى الوحدات المحلية في سنة الأساس حتى نهاية الفترة التخطيطية عام ٢٠٢٢، والتي يوضحها الملحق رقم (٣).
- جدول رقم (٩) توقعات الحجم السكاني حسب مجال الإقامة
بمركز فارسكور حتى عام ٢٠٢٢

السنة	مدينة فارسكور	مدينة الروضة	القطاع الحضري	القطاع الريفي
١٩٨٦	٢٩٢١٩	١٥٧١٦	٤٤٩٣٥	٩٨٨١٧
١٩٩٦	٣٠٦٩٧	١٨٩٥٥	٤٩٦٥٢	١٢٣٧٨١
٢٠٠٢	٣٤٨٢٦	٢١٥٠٥	٥٦٣٣١	١٢٩١١٣
٢٠٠٣	٣٥٥٦٦	٢١٩٦٢	٥٧٥٢٨	١٤١٨٤٧
٢٠٠٤	٣٦٣٢٢	٢٢٤٢٩	٥٨٧٥١	١٤٤٩٣٤
٢٠٠٥	٣٦٥٧٣	٢٢٩٠٥	٦٠٠٠٠	١٤٧٤٧٧
٢٠٠٦	٣٧٠٩٤	٢٣٣٩٢	٦١٢٧٥	١٥٠٣٧٥
٢٠٠٧	٣٧٨٨٣	٢٣٨٨٩	٦٢٥٧٨	١٥٣٣٣٠
٢٠١٢	٣٨٦٨٨	٢٦٥٣٩	٦٩٥١٧	١٦٩٠٠١
٢٠١٧	٤٦١٩٥	٢٩٤٨٢	٧٧٢٢٧	١٨٦٢٧٣
٢٠٢٢	٥٠٩١٦	٣٢٧٥١	٨٥٧٩١	٢٠٥٣١١

٤. الوضع الراهن للخدمات التعليمية واحتياجاتها

بمركز فارسكور ٢٠٢٢

تعتبر الخدمات التعليمية من الخدمات الضرورية في المجتمع ، إذ يعتمد عليه في إعداد الكوادر الفنية والمهنية التي تلزم عملية التنمية على المستوى القومي والإقليمي والمحلي . وسوف نتناول الدراسة القطاع التعليمي بمركز فارسكور على مستوى الأحوزة المكانية المختلفة وذلك لبيان الاختلافات المكانية لإيجاد المشايات اللازمة لرفع كفاءة وكفاية الخدمة المقدمة لهذا القطاع .

إن عملية التطوير التعليمي لا يمكن فهمها إلا باعتبارها وظيفة في بيئتها الاقتصادية والاجتماعية، ومن ثم فإن المعرفة المتعمقة للواقع التعليمي ينبغي أن تأخذ في الحسبان التفاعل بين النظام التعليمي، والنظام الاقتصادي، والنظام الاجتماعي، وبالتالي لا يمكن تجديد الأهداف التعليمية بمعزل عن أهداف التنمية الشاملة.

أ. التعليم الابتدائي:

بدراسة الوضع الراهن للتعليم الابتدائي ومنه يتبين لنا أن ريف مركز فارسكور ٤٩ مدرسة ابتدائي منها ١٠ مدرسة بحضر فارسكور (مدينتي فارسكور، والروضة)، ٣٩ مدرسة ابتدائي بريف المركز - بتحليل الوضع الراهن للتعليم الابتدائي بمركز فارسكور يتضح لنا ما يأتي:-

بلغت كثافة الفصل بهذه المرحلة ٣٢,٢ تلميذ/فصل وهي ثقل عن الكثافة المستهدفة للخدمة التعليمية المقدمة (٤٠ تلميذ/فصل) أي أن هذه المرحلة ما زالت قادرة على استيعاب مزيد من الطلبة بصفة عامة بمركز فارسكور وإن تباينت معدلات الاستيعاب من قرية إلى أخرى - كما سيتضح من الدراسة التفصيلية - لاحتياجات قرى المركز من الفصول والمساحات التي يجب توفيرها لرفع الأداء في الخدمة التعليمية.

كما تتباين كثافة الفصل بين حضر وريف المركز بمعدلات بلغت ٣٤,٩ ، ٣١,٤ تلميذ/فصل على التوالي.

تم تقدير متوسط ما تخدمه المدرسة الواحدة من السكان لمركز فارسكور والذي بلغ حوالي ٤٢٩ نسمة، وإن كان هذا المؤشر يزيد بحضر المركز (٦١٠٥ نسمة) عن الريف (٣٩٩٩ نسمة).

متوسط عدد فصول المدرسة الواحدة تعادل ١١,٢ فصل كمتوسط عام للمركز: بلغت نسبة الطلبة إلى السكان بلغت ٨,١% وهي نسبة متوسطة سواء إذا ما قورنت بالمراكز الأخرى أو بالمعدلات التخطيطية المفترضة.

بلغ مكافئ عدد الطلبة للفصول المتاحة حوالي ٢٢ ألف طالب في حين أن المتاح من الطلبة حوالي ١٨ ألف طالب وبالتالي يمكن القول بان مركز فارسكور بصفة عامة يستطيع أن يستوعب المزيد من الطلبة خلال الفترة التخطيطية التالية، وسوف يتضح ذلك من الدراسة التفصيلية من خلال دراسة الجدول رقم (١٠) الذي

يوضح تقييم الوضع الراهن والمتوقع للتعليم الابتدائي بمركز فارسكور والملحق رقم (٤) يتبين لنا أنه بدراسة كثافات الفصل (طالب/فصل) يتبين لنا أن جميع قرى ريف مركز فارسكور ليست في حاجة إلى مزيد من الفصول في الوضع الراهن ، ويرجع السبب في ذلك إلى أن جميع القرى -باستثناء قرية كفر العرب- قد حققت كثافات تقل عن المستهدف (٤٠ طالب/فصل).

وعليه يمكن القول بان جميع قرى المركز ليست في حاجة إلى بناء مدارس جديدة في الوقت الحالي، حيث أن جميع مدارس المركز تتميز بوجود فائض في فصولها، والذي يمكن أن يستوعب الاحتياجات المستقبلية من الطلبة، وبالتالي يقلل هذا من الاحتياجات من الأراضي اللازمة لهذه الخدمة، حيث تم تقدير الفائض من الفصول الحالية والتي قدرت بحوالي ٩١ فصل بالنسبة لريف المركز، وحوالي ٥١ فصل بحضر المركز، وعليه يكون إجمالي الفائض من الفصول طبقاً للمعدلات والمعايير التخطيطية حوالي ١٠٧ فصل تمثل اجنيطي يمكن استخدامه لاسيمايات مزيد من الطلبة في المستقبل.

الاحتياجات المستقبلية من التعليم الابتدائي:

من خلال استعراض الوضع السابق للتعليم الابتدائي للفترة ٢٠٠٧-٢٠٢٢ ومحاولة تقدير الاحتياجات المستقبلية من أعداد لفصول والمساحات اللازمة المطلوبة لعملية التعليمية يمكننا إيجاز ه فيما يلي:-
يعتمد تقدير الاحتياجات المستقبلية من المساحة اعتماداً على (إجمالي عدد الطلبة المتوقع تزايدهم خلال الفترات التخطيطية -والذين بلغوا حوالي ١٥٣٧١ طالب (على مستوى المركز ككل) موزعين بين حضر (٥٧٥٨ طالب) وريف المركز (٩٦٨٠ طالب) + تحقيق الكثافة المستهدفة للفصل ٤٠ + أن المدرسة تضم ١٨ فصلاً + أن نصيب الطالب ٤ متر مربع) وعليه فان العدد المتوقع زيادتهم من الطلبة في سنة الأساس يحتاجون إلى ٢٠ مدرسة بمساحة حوالي ٦٤ ألف متر مربع أي حوالي ١٥,٢ فدان.

السكان والاحتياجات من الخدمات التعليمية بمركز فارسكور محافظة دمياط

جدول رقم (١٠) الوضع الراهن وتقدير الاحتياجات لمرحلة التعليم الابتدائي بمركز فارسكور (حضر/ريف) حتى عام ٢٠٢٢

التقديرات المتخططة				الإحصائيات من التعداد السكاني بمركز فارسكور
٢٠١٧	٢٠١٢	٢٠٠٧	٢٠٠٢	
٢٠٢٢	٢٠١٧	٢٠١٢	٢٠٠٧	عدد السكان المتوقع حتى نهاية الفترة التخطيطية
٨٥٧٩١	٧٧٢٢٧	٦٩٥١٧	٦٢٥٧٨	نسبة الطلبة في سنة الأساس من إجمالي السكان وتوقعاتها
١٢,٥	١٠,٦	٨,٧	٦,٨	عدد الطلبة في سنة الأساس وتوقعاتها
١٠٧٢٢	٨١٩٢	٦٠٥٤	٤٢٦١	أعداد الطلبة المكافئ لأعداد للصفوف الحالية
٦١٦	العمر وانخفاض من نظمت			٤٨٨٠
٦٢٥٨	مستخدمه المدرسية حاليا من تسكان			١
-٢٥٣٩	٢١٢٦	١٠٨٠	أعداد الطلبة المتوقع زيادتهم خلال الفترات التخطيطية	
٤٠	انكشافه المستهدفة طبقا لمعدلات الترسية والتعشم			١٢٢
٤	نصيب الطالب من مساحة الفصل (٢,٤) حسب معدلات وزارة التربية والتعليم			
٥٣	٢٧	الاحتياجات المستقبلية من الصفوف طبقا للكثافة المستهدفة		
٨٨,٠	٦٧,٢	٤٩,٦	٣٤,٩	كثافة الصفوف الحالية والمتوقعة خلال الفترات التخطيطية
١٢,١٥٤,٤	٨٥٥٤,٨	٤٢٢٠,٠	٠	إجمالي المساحات المطلوبة توفيرها خلال الفترات التخطيطية لسد العجز المتوقع
-٢٣٠٢٩	المساحة الاجمالية لسد الاحتياجات الحالية والمستقبلية ٢			

التقديرات المتخططة				الإحصائيات من التعداد السكاني بريف فارسكور
٢٠١٧	٢٠١٢	٢٠٠٧	٢٠٠٢	
٢٠٢٢	٢٠١٧	٢٠١٢	٢٠٠٧	عدد السكان المتوقع حتى نهاية الفترة التخطيطية
٢١٢٨٧٢	١٩٢٥٢٢	١٧٢٣٠٥	١٥٦٠٠٤	نسبة الطلبة في سنة الأساس من إجمالي السكان وتوقعاتها
١٢,٥	١١,٢	٩,٩	٨,٦	عدد الطلبة في سنة الأساس وتوقعاتها
٢١٧٢٤	٢١٥٢٨	١٧١١٢	١٣٢٥٧	أعداد الطلبة المكافئ لأعداد للصفوف الحالية
٦١٤٢	العمر وانخفاض من نظمت			١٢٠,٠٠٠
٤٠٠٠	مستخدمه المدرسية حاليا من تسكان			٣٦
٥١٦٦	٤٤٢٥	٥٩	أعداد الطلبة المتوقع زيادتهم خلال الفترات التخطيطية	
٤٠	انكشافه المستهدفة طبقا لمعدلات الترسية والتعشم			
٤	نصيب الطالب من مساحة الفصل (٢,٤) حسب معدلات وزارة التربية والتعليم			
١٢٠	١١١	١	الاحتياجات المستقبلية من الصفوف طبقا للكثافة المستهدفة	
٦٢,٩	٥٠,٧	٤٠,٢	٣١,٤	كثافة الصفوف الحالية والمتوقعة خلال الفترات التخطيطية
٢٠٢٨٢,٩	١٧٧٠٠,١	٢٣٦,٠	٠	إجمالي المساحات المطلوبة توفيرها خلال الفترات التخطيطية لسد العجز المتوقع
٢٨٧٢٠	المساحة الاجمالية لسد الاحتياجات الحالية والمستقبلية ٢			

التقديرات المتخططة				الإحصائيات من التعداد السكاني بمركز فارسكور
٢٠١٧	٢٠١٢	٢٠٠٧	٢٠٠٢	
٢٠٢٢	٢٠١٧	٢٠١٢	٢٠٠٧	عدد السكان المتوقع حتى نهاية الفترة التخطيطية
٢٢٩٦٦٤	٢٢٩٧٥٠	٢٤٢٨٢٢	٢١٨٥٨٢	نسبة الطلبة في سنة الأساس من إجمالي السكان وتوقعاتها
١٢,٥	١١,٠	٩,٥	٨,١	عدد الطلبة في سنة الأساس وتوقعاتها
٣٧٢٣٩	٢٩٦٥٥	٢٣١٢٣	١٧٦١٨	أعداد الطلبة المكافئ لأعداد للصفوف الحالية
٤٢٦٢	العمر وانخفاض من نظمت			٢١٨٨
٤٤٦١	مستخدمه المدرسية حاليا من تسكان			٤٤
٧٦٨٤	٦٥٢٢	١١٦٥	أعداد الطلبة المتوقع زيادتهم خلال الفترات التخطيطية	
٤٠	انكشافه المستهدفة طبقا لمعدلات الترسية والتعشم			
٤	نصيب الطالب من مساحة الفصل (٢,٤) حسب معدلات وزارة التربية والتعليم			
١٩٢	١٦٢	٢٩	الاحتياجات المستقبلية من الصفوف طبقا للكثافة المستهدفة	
٦٨,٢	٥٤,٢	٤٢,٢	٣٢,٢	كثافة الصفوف الحالية والمتوقعة خلال الفترات التخطيطية
٢٠٧٢٤,٦	٢٦٠٨٦,٨	٤٦٦٠,٠	٠	إجمالي المساحات المطلوبة توفيرها خلال الفترات التخطيطية لسد العجز المتوقع
٦١٤٨١	المساحة الاجمالية لسد الاحتياجات الحالية والمستقبلية ٢			

وفي الوقت نفسه تتباين احتياجات القطاع الحضري عن القطاع الريفي، إذ بلغت المساحة المطلوب توفيرها للقطاع الحضري بحوالي ٢٣ ألف م^٢ أي حوالي ٥,٥ أفدنه، أما بالنسبة للقطاع الريفي فقد قدرت المساحة المطلوب توفيرها بحوالي ٣٩ ألف م^٢ أي حوالي ٩,٢ فدان - مع الأخذ في الاعتبار أن هذا السيناريو لا يهتم بالتباينات الداخلية والتي يقصد بها أن هناك بعض القرى تحتاج إلى عدد فصول لاتصل إلى تكوين مدرسة متكاملة.

ب - التعليم الإعدادي

يتضح من دراسة الوضع الراهن لتعليم الإعدادي يتبين لنا انه يضم مركز فارسكور ٣٦ مدرسة إعدادية (منها ١٠ مدرسة بحضر فارسكور، أما ريف المركز فيضم ٢٦ مدرسة)، تحتوى على ٤٣٨ فصل - وحوالي ١٥٦٤١ طالب، ولكن يجب أن نضع في الاعتبار عند تحليلنا للوضع الراهن للتعليم الإعدادي أن هناك ثلاث قرى ليست لها بيانات " الخريطة المعلوماتية لمحافظة دمياط " لقرى حجاجه ، والسالمية، والعزامة ، لأنها تعد من القرى حديثة النشأة بعد عام ٢٠٠٢.

بتحليل الوضع الراهن للتعليم الإعدادي - راجع الجدول رقم (١١) يمكن الخروج ببعض المؤشرات التالية:-

- بلغت متوسط الكثافة بالمرحلة الإعدادية ٣٥,٧ تلميذ/فصل (٣٤,٩ طالب/فصل للمناطق الحضرية، ٣٤,٩ طالب/فصل للمناطق الريفية)، وتحليل كثافة الفصول كأحد المتغيرات المستخدمة في دراسة مدى كفاءة العملية التعليمية يتبين أن معظم قرى المركز تنخفض بها كثافة الفصل عن المعدل المستهدف، في حين حققت ٦ قرى معدلات تزيد عن متوسط المركز أو حتى الكثافة المستهدفة ، وتمثلها قرى الحوراني، وميت الشيوخ، وأولاد خلف، وكفر العرب، وأخيرا كفر الشناوى والتي تراوحت كثافتهم ما بين ٤٠,٢ طالب/فصل لأولاد خلف إلى ٥٢,٣ طالب/فصل لكفر العرب.
- متوسط ما تخدمه المدرسة الإعدادية من السكان ٦٠٢٩ نسمة لمركز فارسكور.
- بلغ مكافئ عدد الفصول حوالي ١٧٥١٠ طالب في مقابل ١٥٦٤١ تمثل أعداد الطلبة المقيدون بالمرحلة الإعدادية على مستوى المركز.

■ نسبة الطلبة إلى جملة سكان مركز فارسكور ٧,٢% وبمقارنة المتوسط العام لريف المركز (٧,٣%) بالمتوسط العام للحضر (٧%) ويلاحظ التقارب النسبي بينهما.

عند تحليل بيانات المرحلة الإعدادية يجب ملاحظة ما يلي :

في بعض الأحيان يلاحظ أن أعداد الطلبة بالقرية الواحدة لهذه المرحلة لا يمثلون طلاب القرية نفسها بل مضاف إليهم طلاب نفس المرحلة من قرى الوحدة المحلية التي تقع فيها المدرسة أو أقرب مدرسة من القرية التي تقع بها المدرسة الإعدادية وبالتالي تقوم هذه المدرسة بخدمة سكان الوحدة المحلية أو أقرب قرية تعاني من عجز في الخدمة ككل .

الاحتياجات المستقبلية من التعليم الإعدادي:

واعتمادا على المعدلات التخطيطية المستهدفة بوزارة التربية والتعليم والتي تهدف إلى ضرورة إتاحة التعليم الأساسي لجميع الطلبة من هم في سن التعليم وقد اعتمدت الدراسة التحليلية لهذه المرحلة على ما يلي:-

■ اعتبار أن المدارس الإعدادية المتواجدة بالقرية تقوم على خدمة طلبه وسكان القرية التي تقع في النطاق المكاني لهذه القرية أو أقرب قرية إليها لا تتمتع بنفس الخدمة والدليل على ذلك الارتفاع المفرط في نسبة طلبة هذه المرحلة عند مقارنتها بسكان القرية التي تقع فيها هذه المدرسة.

■ أن الاحتياجات المستقبلية سواء من الفصول أو المدارس سوف يتم إنشاؤها بالقرى المحرومة من هذه الخدمة وبالتالي يتم إعادة توزيع الطلاب بين قرى المركز المحرومة من الخدمة مما يحقق معه سهولة انتقال الطلاب والحصول على الخدمة بسهولة ويسر.

ومن هنا يمكن القول أن العدد الحالي من الفصول على مستوى المركز لدية قدرة استيعابية لجزء من الطلبة الجدد والتي تم تقديرها بحوالي ٤٧ فصل وهي موزعة على مختلف قرى المركز بطريفة متباينة.

جدول رقم (١١) الوضع الراهن وتقدير الاحتياجات لمرحلة التعليم الإعدادي بمركز فارسكور (حضر/ريف) حتى عام ٢٠٢٢

التغيرات التخطيطة				الإحتياجات من التعليم الإعدادي بحضر مركز فارسكور
٢٠١٧	٢٠١٢	٢٠٠٧	٢٠٠٢	
٢٠٢٢	٢٠١٧	٢٠١٢	٢٠٠٧	٢٠٠٢
٨٥٧٩١	٧٧٢٢٧	٦٩٥١٧	٦٢٥٧٨	٦٢٥٧٨
٧	٧	٧	٦,٨	٦,٨
٦٠٠٥	٥٤٠٦	٤٨٦٦	٤٢٦١	٤٢٦١
٦١٩	التعجز والتفائض من الطلبة			٥٨٨٠
٦٧٥٨	مانحده المدرسة حائبا من السكان			٦٠
٥٠٩٦	٢٧٦	٠	أعداد الطلبة المتوقع زيادتهم خلال الفترات التخطيطة	
٤٠	التكافؤ المستهدفة طبقا لمعدلات الترسية والتعليم			١٢٢
٤	نسبة الطلاب من مساحة الفصل (٢ كم) حسب معدلات وزارة التربية والتعليم			١٢٢
١٥	٧	٠	الاحتياجات المستقبلية من الفصول طبقا للكثافة المستهدفة	
٤٩,٢	٤٤,٣	٣٩,٩	٣٤,٩	٣٤,٩
٢٣٧,٩	١١٠٤,٠	٠	إجمالي المساحات المطلوبة توفيرها خلال الفترات التخطيطة لسد العجز المتوقع	
٢٥٠٢	المساحة الإجمالية لسد الاحتياجات الحالية والمستقبلية ٢م			

التغيرات التخطيطة				الإحتياجات من التعليم الإعدادي بريف مركز فارسكور
٢٠١٧	٢٠١٢	٢٠٠٧	٢٠٠٢	
٢٠٢٢	٢٠١٧	٢٠١٢	٢٠٠٧	٢٠٠٢
٢١٢٨٧٢	١٩٢٥٢٢	١٧٣٣٠٥	١٥٦٠٠٤	١٥٦٠٠٤
٧,٣	٧,٣	٧,٣	٧,٣	٧,٣
١٥٦١٣	١٤٠٥٤	١٢٦٥١	١١٣٨٠	١١٣٨٠
١٢٦٠	التعجز والتفائض من الطلبة			١٢٦٤٠
٦٠٠٠	مانحده المدرسة حائبا من السكان			٢٦
١٥٥٢	١١٠٠	٠	أعداد الطلبة المتوقع زيادتهم خلال الفترات التخطيطة	
٤٠	التكافؤ المستهدفة طبقا لمعدلات الترسية والتعليم			٣١٦
٤	نسبة الطلاب من مساحة الفصل (٢ كم) حسب معدلات وزارة التربية والتعليم			٣١٦
٣٦	٢٨	٠	الاحتياجات المستقبلية من الفصول طبقا للكثافة المستهدفة	
٤٩,٤	٤٤,٥	٤٠,٠	٣٦,٠	٣٦,٠
٦٢٣٤,٢	٤٤٠٠,٠	٠	إجمالي المساحات المطلوبة توفيرها خلال الفترات التخطيطة لسد العجز المتوقع	
١٠٦٣٤	المساحة الإجمالية لسد الاحتياجات الحالية والمستقبلية ٢م			

التغيرات التخطيطة				الإحتياجات من التعليم الإعدادي بمركز فارسكور
٢٠١٧	٢٠١٢	٢٠٠٧	٢٠٠٢	
٢٠٢٢	٢٠١٧	٢٠١٢	٢٠٠٧	٢٠٠٢
٢٩٩٦٤٤	٢٦٩٧٥٠	٢٤٢٨٢٢	٢١٨٥٨٢	٢١٨٥٨٢
٧,٢	٧,٢	٧,٢	٧,٢	٧,٢
٢١٥٧٦	١٩٤٢٢	١٧٤٨٣	١٥٦٤١	١٥٦٤١
١٨٧٩	التعجز والتفائض من الطلبة			١٧٥٢٠
٦٠٧٢	مانحده المدرسة حائبا من السكان			٣٦
٢١٥٤	١٢٣٦	٠	أعداد الطلبة المتوقع زيادتهم خلال الفترات التخطيطة	
٤٠	التكافؤ المستهدفة طبقا لمعدلات الترسية والتعليم			٤٣٨
٤	نسبة الطلاب من مساحة الفصل (٢ كم) حسب معدلات وزارة التربية والتعليم			٤٣٨
٥٤	٢٢	٠	الاحتياجات المستقبلية من الفصول طبقا للكثافة المستهدفة	
٤٦,٣	٤١,٢	٣٩,٦	٣٥,٧	٣٥,٧
٨٦١٥,٢	٥٢٤٤,٠	٠	إجمالي المساحات المطلوبة توفيرها خلال الفترات التخطيطة لسد العجز المتوقع	
١٤٤٥٤	المساحة الإجمالية لسد الاحتياجات الحالية والمستقبلية ٢م			

من خلال دراسة الوضع الراهن وتقييم مرحلة التعليم الإعدادي وتحليل الجدول السابق والذي يبين الاحتياجات المطلوبة خلال الفترات التخطيطية على مستوى ريف المركز يتبين لنا ما يأتي:-

■ ارتفاع الاحتياجات للفترات التخطيطية ارتفاعا واضحا بالنسبة للفترة ٢٠١٢-٢٠١٧. بلغ أعداد الطلبة المتوقع تزايدهم من سنة الأساس حوالي ٣٧٦ طالب (١٠٠ طالب بالريف، ٢٧٦ طالب بالحضر) يحتاجون إلى ٣٤ فصلا أي ما يوازي مدرستان بمساحة تقدر بحوالي ٥٣٤٤ متر مربع، وفي الفترة التالية ٢٠١٧-٢٠٢٢ من المتوقع أن يبلغ عدد الطلبة المتوقع إخراجهم في العملية التعليمية إلى ١٨٥٧ طالب في حاجة إلى ٤٦ فصلا أو ما يوازي ٣ مدارس بمساحة ٨٤٢٩ متر مربع تقريبا وذلك اعتمادا على المعدلات والمعايير التخطيطية المستهدفة بوزارة التربية والتعليم.

■ وعليه يمكن القول بان الارتقاء بالعملية التعليمية للمرحلة الإعدادية (الحالي والمستقبلي) تتطلب توفير ٨٠ فصلا موزعة على ٥ مدرسة، وبالتالي يجب توفير مساحة تقدر بحوالي ٣,٣ أفدنه لمواجهة متطلبات المستقبل.

ج. التعليم الثانوي بأنواعه :

١- التعليم الثانوي العام:

يجب أن نضع في الاعتبار بان دراسة المرحلة الثانوية وما يساويها تختلف عن دراسة المرحلتين السابقتين، إذ تعتبر هذه المرحلة عبارة عن أحد الخدمات الإقليمية، وبالتالي لا تتم دراستها على أصغر الوحدات الإدارية وهي القرية، وإنما تتم دراستها على مستوى كل من المناطق الحضرية والريفية مجتمعة.

وبتحليل الوضع الراهن للتعليم الثانوي نجد أن مركز فارسكور يضم ٦ مدارس ثانوي عام (٣ بمدینتي فارسكور والروضة)، بالإضافة إلى ٣ مدارس أخرى موزعة بالقطاع الريفي للمركز. بتحليل الوضع الراهن للتعليم الثانوي العام بريف مركز فارسكور يمكن الخروج ببعض المؤشرات التالية -راجع الجدول رقم (١٢):-

جدول رقم (١٢) الوضع الراهن وتقدير الاحتياجات لمرحلة التعليم الثانوي

العام بمركز فارسكور (حضر/ريف) حتى عام ٢٠٢٢

الفترات التخطيطية				الاحتياجات من التعليم الثانوي بحضر مركز فارسكور
٢٠١٧	٢٠١٢	٢٠٠٧	٢٠٠٢	
٢٠٢٢	٢٠١٧	٢٠١٢	٢٠٠٧	٢٠٠٢
٨٥٧٩١	٧٧٢٢٧	٦٩٥١٧	٦٢٥٧٨	عدد السكان المتوقع حتى نهاية الفترة التخطيطية
٣,٧	٣,٧	٣,٧	٣,٨	نسبة الطلبة في سنة الأساس من إجمالي السكان وتوقعاتها
٣١٧٤	٢٨٥٧	٢٥٧٢	٢٣٥٦	عدد الطلبة في سنة الأساس وتوقعاتها
٢٣٢	التحجز والتناقص من النظم			٢١٢٤
٢٠٨٥٦	ماندومه المدرسية حائبا من السكان			٢
٣١٧	٢٨٥	٢١٦	٢٣٢	أعداد الطلبة المتوقع زيارتهم خلال الفترات التخطيطية
٣٨	الكثافة المستهدفة طبقا لمعدلات التربية والتعليم			٥٩
١	نصيب الطالب من مساحة الفصل (٢٤) حسب معدلات وزارة التربية والتعليم			
٨	٧	٥	٦,٤	الاحتياجات المستقبلية من الصفوف طبقا للكثافة المستهدفة
٥٣,٨	٤٨,٤	٤٣,٦	٣٩,٩	كثافة الصفوف الحالية والمتوقعة خلال الفترات التخطيطية
١٩٠١,٢	١٧١١,٤	١٢٦٦,٨	١٢٩٢,٠	إجمالي المساحات المطلوبة توفيرها خلال الفترات التخطيطية لسد العجز المتوقع
٦٢٠٢	المساحة الاجمالية لسد الاحتياجات الحالية والمستقبلية ٢			

الفترات التخطيطية				الاحتياجات من التعليم اثناسوي مريف مركز فارسكور
٢٠١٧	٢٠١٢	٢٠٠٧	٢٠٠٢	
٢٠٢٢	٢٠١٧	٢٠١٢	٢٠٠٧	٢٠٠٢
٢١٣٨٧٣	١٩٢٥٢٣	١٧٣٣٥٥	١٥٦٠٠٤	عدد السكان المتوقع حتى نهاية الفترة التخطيطية
٢,٥	٢,٧	١,٨	٠,٩٨	نسبة الطلبة في سنة الأساس من إجمالي السكان وتوقعاتها
٧٤٩٠	٥١٢٥	٣١٥٨	١٥٣٢	عدد الطلبة في سنة الأساس وتوقعاتها
٧٧٢	التحجز والتناقص من النظم			١٢٦٠
٥٢٠٠١	ماندومه ايدرسية حائبا من السكان			٢
٢٣٦٥	١٩٦٧	١٦٢٦	٢٧٢	أعداد الطلبة المتوقع زيارتهم خلال الفترات التخطيطية
٢٦	الكثافة المستهدفة طبقا لمعدلات التربية والتعليم			٣٥
١	نصيب الطالب من مساحة الفصل (٢٤) حسب معدلات وزارة التربية والتعليم			
٦٦	٥٥	٤٥	٧,٦	الاحتياجات المستقبلية من الصفوف طبقا للكثافة المستهدفة
٢١٤,٠	١٤٦,٤	٩٠,٢	٤٣,٨	كثافة الصفوف الحالية والمتوقعة خلال الفترات التخطيطية
١٤١٨٩,٣	١١٨٠٤,٢	٩٧٥٣,٩	١٦٣٢,٠	إجمالي المساحات المطلوبة توفيرها خلال الفترات التخطيطية لسد العجز المتوقع
٣٧٣٧٦	المساحة الاجمالية لسد احتياجات الحالية والمستقبلية ٢			

الفترات التخطيطية				الاحتياجات من التعليم اثناسوي ثمركز فارسكور
٢٠١٧	٢٠١٢	٢٠٠٧	٢٠٠٢	
٢٠٢٢	٢٠١٧	٢٠١٢	٢٠٠٧	٢٠٠٢
٢٩٩٦٦٤	٢٦٦٧٥٠	٢٤٢٨٢٢	٢١٨٥٨٢	عدد السكان المتوقع حتى نهاية الفترة التخطيطية
٢,٥	٢,٠	٢,٤	١,٨	نسبة الطلبة في سنة الأساس من إجمالي السكان وتوقعاتها
١٠٤٨٨	٨٠٣٥	٥٧٧٦	٣٨٨٨	عدد الطلبة في سنة الأساس وتوقعاتها
٥٠٤	التحجز والتناقص من النظم			٣٣٨٤
٣٦٤٣٠	ماندومه ايدرسية حائبا من السكان			١
٢٤٥٣	٢٢٥٩	١٨٨٨	٥٠٤	أعداد الطلبة المتوقع زيارتهم خلال الفترات التخطيطية
٢٦	الكثافة المستهدفة طبقا لمعدلات التربية والتعليم			٩٢
١	نصيب الطالب من مساحة الفصل (٢٤) حسب معدلات وزارة التربية والتعليم			
٦١	٥٦	٤٧	١٤	الاحتياجات المستقبلية من الصفوف طبقا للكثافة المستهدفة
١١١,٦	٨٥,٥	٦١,٤	٤١,٤	كثافة الصفوف الحالية والمتوقعة خلال الفترات التخطيطية
١٤٧١٨,٦	١٣٥٥٤,٣	١١٣٢٨,٦	٣٠٢٤,٠	إجمالي المساحات المطلوبة توفيرها خلال الفترات التخطيطية لسد العجز المتوقع
٤٢٦٢٥	المساحة الاجمالية لسد الاحتياجات الحالية والمستقبلية ٢			

- بلغت متوسط الكثافة بالتعليم الثانوي العام ٤٣,٨ طالب/فصل .
 - متوسط ما تخدمه المدرسة الثانوية من السكان ٥٢٦٨٦ ألف نسمة .
 - متوسط عدد فصول المدرسة ٣٥ فصل موزعين على ٣ مدارس بالوحدات المحلية (الضهرة، والعبيدية، وشرباص) .
 - نسبة الطلبة إلى جملة السكان ٠,٠٩٧% من السكان في سنه الأساس .
- وبتقييم الوضع الراهن للتعليم الثانوي نجد أن كثافة الفصل مرتفعة في الفترة الحالية عن الكثافة المستهدفة (٣٦ طالب/فصل)، وبالتالي بلغ العجز في الفصول الحالية حوالي ٨ فصول لسد العجز لحوالي ٢٧٢ طالب.

الاحتياجات المستقبلية من التعليم الثانوي العام:

وبدراسة الاحتياجات في المستقبل فمن المتوقع أن تظل الكثافة مرتفعة في الفترات التخطيطية اللاحقة حتى سبنة الهدف (مع فرضية ثبات عدد الفصول الحالية)، وللمعمل على سد الاحتياجات المتوقعة في أعداد الطلبة ابتداء من الفترة التخطيطية ٢٠١٧/٢٠١٢ (٥٥٩٧ طالب) فيلزم توفير حوالي ١٦٦ فصل جديدا - بالإضافة إلى العجز الحالي - وبالتالي تم تقدير المساحة اللازمة للتعليم الثانوي - الحالي والمتوقع - بحوالي مساحة قدرها ٨,٩ فدان لبناء ٣ مدارس:

٢- التعليم الثانوي الصناعي:

- بتحليل الوضع الراهن للتعليم الثانوي الصناعي بريف مركز فارسكور - راجع الجدول رقم (١٣) يمكن الخروج ببعض المؤشرات التالية:-
- بلغت متوسط الكثافة بالتعليم الثانوي الصناعي ٦٨ طالب/ فصل .
- متوسط ما تخدمه المدرسة الثانوية من السكان ١٥٥٩٧٨ نسمة .
- متوسط عدد فصول المدرسة ٥ فصل موزعين تضمهم مدرسة واحدة فقط بقرية حجاجة .

- نسبة الطلبة إلى جملة السكان ٢,٨% من السكان في سنه الأساس .

وبتقييم الاحتياجات المستقبلية للتعليم الثانوي الصناعي نجد أن كثافة الفصل شديدة الارتفاع والتي تراوحت ما بين ٨٦ طالب فصل في سنة الأساس إلى ٤١٣ طالب فصل في حالة ثبات عدد الفصول الحالية حتى نهاية الفترات التخطيطية ، وبفرضية ارتفاع نسبة الطلبة من ٠,٢% في سنة الأساس إلى ١% في نهاية الفترة

المسكن والاحتياجات من الخدمات التعليمية بمركز فارسكور محافظة دمياط /د/ علام سيد محمود ٣٤.

التخطيطية، وقد يرجع هذا الارتفاع الشديد لهذا النوع من التعليم إلى شدة الإقبال على هذه النوعية من التعليم ولسد العجز الحالي والمتوقع والذي بلغ ١٨٨٨ طالب فيجب توفير ٤٨ فصلا يشكلون حوالي ٣ مدارس بمساحة تقدر ١,٨ فدان .
جدول رقم (١٣) الاحتياجات الحالية والمستقبلية للتعليم الثانوي الفني بريف مركز فارسكور

الفترات التخطيطية				الاحتياجات من التعليم الثانوي الفني بريف مركز فارسكور
٢٠١٧	٢٠١٢	٢٠٠٧	٢٠٠٢	
٢٠٢٢	٢٠١٧	٢٠١٢	٢٠٠٧	عدد السكان المتوقع حتى نهاية الفترة التخطيطية -
٢١٣٨٧٣	١٩٦٥٢٣	١٧٢٣٠٥	١٥٦١٠٤	نسبة الطلبة في سنة الأساس من إجمالي السكان وتوقعها
١	٠,٨	٠,٥	٠,٢	عدد الطلبة في سنة الأساس وتوقعها
٢١٣٦	١٥٤١	٨٦٧	٣٤١	أعداد الطلبة المكافئ لأعداد الفصول الحالية
-١٦٠				أعداد المدارس الحالية
١٥٦١٠٤				أعداد الطلبة المتوقع زبائنهم خلال الفترات التخطيطية
٥٩٩	٦٧٤	٥٢٧	١٦٠	عدد الفصول في سنة الأساس
٣٦				الكثافة المستهدفة طبقا لمعدلات الترشية والتعليم
١				نصيب الطالب من مساحة الفصل (٢ كم) حسب معدلات وزارة التربية والتعليم
١٥	١٧	١٣	٤	الاحتياجات المستقبلية من الفصول طبقا للكثافة المستهدفة
٤٢٧,٧	٣٠٨,٠	١٧٢,٣	٦٨,٠	كثافة الفصول الحالية والمتوقعة خلال الفترات التخطيطية
٢٢٩٤,٢	٢٦٩٤,٧	٢١٠٦,١	٦٤٠,٠	إجمالي المساحات المطلوب توفيرها خلال الفترات التخطيطية لسد العجز المتوقع
٧٨٢٥				المساحة الاجمالية لسد الاحتياجات الحالية والمستقبلية

٣-التعليم الثانوي التجاري:

بتحليل الوضع الراهن للتعليم الثانوي التجاري بريف مركز فارسكور والجدول رقم (١٤) يمكن الخروج ببعض المؤشرات التالية:-

- بلغت متوسط الكثافة بالتعليم الثانوي التجاري ٣٠,٨ طالب/فصل .
- متوسط ما تخدمه المدرسة الثانوية من السكان ٥٥٩٧٨ نسمة.
- متوسط عدد فصول المدرسة ١٣ فصل بمدرسة واحدة بقرية الغوايين.
- نسبة الطلبة إلى جملة السكان ٠,٣% من السكان في سنه الأساس ، مع افتراض أن هذه النسبة سوف تأخذ في الزيادة إلى أن تصل إلى ١% في نهاية الفترة التخطيطية.

بتقييم الوضع الراهن للتعليم الثانوي الصناعي نجد أن كثافة الفصل أقل من المعدل التخطيطي، وبالتالي فالمدرسة الحالية لديها القدرة على استيعاب مزيد من الطلاب يبلغ ١٩ طالب، وبالتالي تستطيع استيعاب المزيد من الطلبة المتوقعة حتى

نهاية الفترة التخطيطية التالية الأمر الذي لا يحتاج معه إضافة أي مدارس أو فصول لهذه النوعية من التعليم في الوقت الراهن، ولكن ابتداء من الفترة التالية للتخطيطية التالية فمن المتوقع الحاجة إلي مزيد من الفصول والمدارس حتى نهاية الفترة التخطيطية الأخيرة، وبالتالي يمكن القول بان ريف مركز فارسكور في حاجة إلى إنشاء حوالي مدرستين لاستيعاب الطلبة المتوقع انخراطهم في هذه النوعية من التعليم وذلك عن توفير حوالي ٣٨ فصل (مدرستين) بمساحة تبلغ حوالي ٦٤٣٧م^٢ - ١,٥ فدان.

جدول رقم (١٤) الاحتياجات الحالية والمستقبلية للتعليم الثانوي التجاري

بريف مركز فارسكور

الفترات التخطيطية				الاحتياجات من التعليم الثانوي التجاري بريف مركز فارسكور
٢٠١٧	٢٠١٢	٢٠٠٧	٢٠٠٢	
٢٠٢٢	٢٠١٧	٢٠١٢	٢٠٠٧	
٢١٢٨٧٣	١٩٢٥٢٣	١٧٢٣٠٥	١٥٦٠٠٤	عدد السكان المتوقع حتى نهاية الفترة التخطيطية
١	٠,٨	٠,٥	٠,٣	نسبة الطلبة في سنة الاساس من إجمالي السكان وتوقعاتها
٢١٣٩	١٥٤٠	٨٦٧	٤٠١	عدد الطلبة في سنة الاساس وتوقعاتها
١١٩	تعجز والفائض من الطلبة			٥٢٠
١٥٦٠٠٤	بما تستخدم المدرسة حاسبا من السكان			١
٥٩٩	٦٧٤	٣٣٧	أعداد الطلبة المكافئ لأعداد الفصول الحالية	
٤٠	الكثافة المستهدفة طبقا لمعدلات الترسية والتعليم			١٤
٦	نصيب الطلاب من مساحة الفصل (٢ كم ^٢) حسب معدلات وزارة التربية والتعليم			
١٥	١٧	٨	أعداد الطلاب المستقبليين من الفصول طبقا للكثافة المستهدفة	
١٦٤,٥	١١٨,٥	٦٦,٧	٣٠,٨	كثافة الفصول الحالية والمتوقعة خلال الفترات التخطيطية
٢٣٤,٢	٢٦٩,٧	١٣٤٨,٠	٠	إجمالي المساحات المطلوب توفيرها خلال الفترات التخطيطية لسد العجز المتوقع
٦٤٣٧	المساحة الاجمالية لسد الاحتياجات الحالية والمستقبلية			

الخاتمة :

١- الارتباط الواضح بين الدراسات السكانية والتخطيط للتعليم، حيث يعد الجغرافي من أكثر المتخصصين على تفهم البعد المكاني للظاهرة. مجال الدراسة، عن غيره من التخصصات الأخرى، ولذلك يجب على الجغرافي أن يوجه اهتمامه بالدراسات التخطيطية التطبيقية ليس في قطاع التعليم فقط ولكن في القطاعات الأخرى التي تخدم المجتمع.

٢- مازال التعليم بدرجاته المختلفة يعاني من عدم قدرته على تحقيق الاستيعاب الكامل، وذلك راجع إلى انخفاض أعداد المدارس -على الرغم من تزايدها النسبي- مقابل التزايد السكاني في سن التعليم، من هنا يمكن القول بأن هناك فارق بين إمكانية التوازن السكاني المتزايد وتوفير فرص التعلم للأفراد.

٣- التباين الواضح بين المناطق الحضرية والريفية بمركز فارسكور خاصة فيما يتعلق بالتعليم الثانوي بمستوياته المختلفة، إذ تتركز معظم المدارس بالقطاع الحضري، على العكس من ذلك يلاحظ أن القطاع الريفي يعاني من نقص واضح في الخدمات التعليمية الثانوية بأنواعها، والمركز هنا شأنه شأن القطاعات الريفية في الجمهورية.

٤- يجب زيادة الاهتمام بالتعليم الثانوي الفني الصناعي، مع زيادة التركيز على الاستثمارات في هذا القطاع التعليمي، حيث يعتبر التعليم الصناعي أحد أدوات التنمية الريفية سواء على المستوى القومي، والإقليمي، والمحلي، وفي الوقت نفسه يعد التعليم الصناعي كأحد أدوات التنمية القطاعية، وإن أي قصور في هذه التنمية قد يؤدي إلى الحد من فاعلية التقدم الاقتصادي المنشود لمركز فارسكور بصفة خاصة ومحافظة دمياط بصفة عامة.

٥- وبدراسة الوضع الراهن للمستويات التعليمية المختلفة ومن تحليل الخدمات التعليمية بمركز فارسكور يمكننا تحديد جملة المساحات المطلوب توفيرها (٢٤,٧ فداناً) لكل مرحلة تعليمية على النحو التالي:-

- التعليم الابتدائي: ٩,٢ فدان .
- التعليم الإعدادي: ٣,٣ فدان .
- التعليم الثانوي العام: ٨,٩ فدان .
- التعليم الصنعي: ١,٨ فدان .
- التعليم التجري: ١,٥ فدان .

قائمة المراجع

أولاً: مراجع بلغة عربية :

- (١) المجالس القومية المتخصصة، إصلاح التعليم الأساسي، رئاسة الجمهورية، القاهرة، يوليو ١٩٧٩.
- (٢) المركز العربي للبحوث التربوية لدول الخليج العربي، الاحصاء التربوي، الكزة الاول، الرياض، ١٩٨٠.
- (٣) بانجنى الفريديو ، تقدير القيد المدرسي في المستقبل في البلاد النامية - كتيب في الأساليب المنهجية، ترجمة: محمود إبراهيم خليل وآخرون ، المركز الديموغرافي ، القاهرة ، ١٩٧٣:
- (٤) راسل. ج. دافيز، تخطيط تنمية الموارد البشرية(نماذج ومخططات تعليمية)، ترجمة: سمير لويس سعد وآخرون، مكتبة الأنجلو المصرية، القاهرة، ديسمبر ١٩٧٥.
- (٤) صالح فليح حسن، جغرافية التعليم الابتدائي في العراق -دراسة في الجغرافيا التطبيقية، مطبعة دار السلام، بغداد، ١٩٧٩.
- (٥) سليمان عبد العاطى، الخريطة المدرسية في إطار التخطيط التربوي، ورقة عمل: أثر الإحصاءات التربوية والمتغيرات الديمغرافية في التخطيط التربوي، الجزء الأول، ١٠/٢-١٠/٧، ١٩٩٥، المركز الديموغرافي، القاهرة، أكتوبر ١٩٩٥.
- (٦) عبد الله عبد الدايم، التخطيط التربوي، أساليبه ومشكلاته، مكتبة الأنجلو المصرية، القاهرة، ١٩٧٧.
- (٧) عزه عبد العزيز سليمان، التفاوتات الإقليمية واستراتيجيات التنمية الإقليمية - التعليم الابتدائي في مصر(اتجاهاته ومشاكله من المنظورين القومي والإقليمي)، مذكرة خارجية رقم(١٤٣٥)، القاهرة، يناير ١٩٨٧.
- (٨) محمد عبد العزيز وآخرون، تقويم التعليم الأساسي في مصر ، سلسلة قضايا التخطيط والتنمية في مصر - رقم (٨٠)، معهد التخطيط القومي ، القاهرة، مايو ١٩٩٣.
- (٩) محمد منير مرسى وآخريين، تخطيط التعليم واقتصادياته، دار النهضة العربية، القاهرة، ١٩٧٧.

- (١٠) فتحي الحسيني خليل ، دراسة مقارنة لمستويات المعيشة في بعض الأقاليم التخطيطية، مذكرة خارجية رقم (١٤٣٠)، معهد التخطيط القومي، القاهرة، نوفمبر ١٩٨٣.
- (١١) فتحي محمد أبو عيانة، مدخل إلى التحليل الإحصائي فني الجغرافيا البشرية، دار النهضة العربية، بيروت، ١٩٨٦.
- (١٢) فتحي محمد مصيلحي، جغرافية الخدمات-الإطار النظري وتجارب عربية، مطابع جامعة المنوفية، ٢٠٠١.
- (١٣) مسعد مصباح محمود، دراسة استعمالات الأراضي للتعليم قبل الجامعي في جمهورية مصر العربية-مع دراسة خاصة للتعليم الأساسي حتى عام ٢٠٠٥، رسالة دكتوراه غير منشورة، جامعة الأزهر، القاهرة، ١٩٨٩ .
- (١٤) مكتب التربية العربي لدول الخليج، التخطيط للتعليم في ضوء اتجاهات النمو السكاني واحتياجات التنمية في دول الخليج، الرياض، ١٤١٤ هـ.
- (١٥) وزارة التخطيط، من أهداف الاستراتيجية القومية للتنمية الاقتصادية والاجتماعية في مستهل القرن الحادي والعشرين (١٩٩٨/٩٧-٢٠١٧/١٦) ، المجلد الأول، القاهرة، أبريل ١٩٩٧.

ثانيا: مراجع بلغة غير عربية:

- (16)Makhlouf,H, & Others, Population Trends in Egypt, CDC., Working Paper NO. 35, Cairo, 1993.
- (17)Makhlouf,H, & Others, Population Projections for Socioeconomic Development in Egypt, CDC. Paper NO. 8, 1994.
- (18)Pollared, A H & Others, Demographic techniques, Pergmon Press, Australia, 1975.
- (19)Shryock, H, & Others, The Methods And Materials Of Demography, Academic Press, New York, 1976.
- (20)Werdelin,I., Quantitative Methods and Techniques of Educational Planning, Beirut, March 1972.

الملاحق

السكان والاحتياجات من الخدمات التعليمية بمركز فارسكور محافظة دمياط

د/ علام سيد محمود - ٢٤

ملحق - رقم (١) توقعات السكان بمحافظة دمياط حسب الاحوزة المكانية (ريف / حضر) حتى عام ٢٠٢٢

البيانات المتكاملة لتوزيع السكان	٢٠٢٢		٢٠١٧		٢٠١٢		٢٠٠٧		٢٠٠٢		% (١٩٩٩)	الوضع في الريف		الاحوزة المكانية
	٢٠٢٢	٢٠١٧	٢٠١٢	٢٠٠٧	٢٠٠٢	٢٠٠٧	٢٠٠٢	٢٠٠٧	٢٠٠٢	٢٠٠٧		١٩٩٩	٢٠٠٧	
١٣٥٢٣٩	١٢١٧٢٠	١٠٠٥٧٨	٩٨١٢١	٩١٥٨١	٩٤٥٧٦	٩٢٦٠٧	٩٠٦٨٠	٨٨٧٢٢	٨٦٧٢٤	٦٦,٣	٧٨٢٦٥	٧٦٣٧٤	٨٤٠٦٢	مدنية دمياط
٥٥٧١٨	٥٠٦٥٦	٤٥١٤٩	٤٠٦٤٢	٣٧٧٩٦	٣٩١٦٧	٣٨١٥٦	٣٧٣٢٢	٣٦٥٥٥	٣٥٦٤٧	٢٧,٢	٣٢٤٧٠	٣٠٦٢٢	٢٠٠٦٢	مدنية لقرية اللجج
١٣٤٤٩	١٢١١٨	١٠٩٠٨	٩٨١٩	٩٢١٥	٩٤١٥	٩٢٦٩	٩٠٧٧	٨٨٣٣	٨٦٣٦	٦,٦	٧٨٩٦١	٧٧١٦١	٥٣٦٥	مدنية رأس الن
٢٠٤٤٩	١٨٤٠٢	١٦٥٦٦	١٤٩١٠٠	١٤٥٩٧	١٤٢٣٥٨	١٣٩٩٨٣	١٣٧٠٦٩	١٣٤٦١٦	١٣٢٠٢٢	٧٩,٦	١١٨٢٠٢	١٢٤٧٢٦	١٢٢٧٨٩	مدنية جنوب دمياط
٤٨٥٤٢	٤٣٧٥٢	٣٩٣١٠٢	٣٥٤٢١١	٣٢٦٤٣٧	٣٢٣٦١٥	٣٢٣٦٤٥	٣٢٥٧٢٦	٣١٩٩٤٢	٣١٣٩٤٢	٧٠,٤	٣٨١١٣٧	٣٧٣٨٢٢	٣٦٧٠٣٥	مدنية ريف دمياط
٧٨٠٥١	٧٢١٥٨	٥٥٤٢٢٨	٥٠٣٢١٦٦	٤٦٢٢٢٢	٤٦٢٢٢٢	٤٦٢٢٢٢	٤٦٢٢٢٢	٤٦٢٢٢٢	٤٦٢٢٢٢	١٤,٦	١٤٧١٧	١٤٧١٧	١٤٧١٧	مدنية مركز دمياط
٣٥٤٦٦	٣٧٨٩٠	٣٠٦١٥	٢٨٥٤٨	٢٧٥٤١	٢٧٥٤١	٢٧٥٤١	٢٧٥٤١	٢٧٥٤١	٢٧٥٤١	٥٥,٤	١٨٧٢٥	١٥٣١٤	١٥٣١٤	مدنية مدينة السمر
٣١٥٥٩	٢٨٤٠٩	٢٥٥٧٢	٢٢٢٢٠	٢٠٥٤١	٢٠٥٤١	٢٠٥٤١	٢٠٥٤١	٢٠٥٤١	٢٠٥٤١	٢٣,١	٣٢٩٨٢	٣٢٩٨٢	٣٢٩٨٢	مدنية مركز الازرقا
٥٢٩٨٨	٥١٢٩٩	٤٦٧٧٨	٤٢٣٧٨	٤٠٥٤٢	٤٠٥٤٢	٣٩١٢٦	٣٨٢١٤	٣٧٤١٤	٣٦٩١٤	٦٦,٩	٢٦٩٢٢	٢٦٩٢٢	٢٦٩٢٢	مدنية ريف مركز الازرقا
١١٥١١٤	١٠٢٢٣٢	٩٢٣٧٨	٨٣٢١٧	٨٢٢١٤	٨٠٥٠٨	٧٨٨٢٧	٧٧٢٩١	٧٥٥٤٥	٧٤٠٤٥	١٠,٨	٤٤٠٠٥	٤٤٠٠٥	٤٤٠٠٥	مدنية ريف مركز الازرقا
١٧٢١٠٢	١٥٤٩٦٦	١٣٤٤٥٦	١٢٤٤٥٦	١٢٠٣٩٢	١١٧٧٥٨	١١٥٤٠٥	١١٢٠٠٢	١٠٩٠٠٢	١٠٦٠٠٢	٤٨,٠	١٧٥٠٥	١٧٥٠٥	١٧٥٠٥	مدنية كفر سيد
٤٧٥٤٤	٤٣٧٨٠	٣٧٣٠٩	٣٢٦٦٥	٣٣٣٤٤	٣٣٥٤٥	٣٣٥٤٥	٣٣٥٤٥	٣٣٥٤٥	٣٣٥٤٥	٤٢,٢	٤٤٢٦٦	٤٤٢٦٦	٤٤٢٦٦	مدنية كفر سيد
٤٢٩٧٨	٣٧٧٤٢	٣٣٣٧٥	٢٩٧٤٢	٢٦٩٤٢	٢٦٩٤٢	٢٦٩٤٢	٢٦٩٤٢	٢٦٩٤٢	٢٦٩٤٢	٩,٧	٥٥٤١	٥٥٤١	٥٥٤١	مدنية أبو غلاب
٩٥٤	٨٦١٨	٧٧٥٨	٦٩٨٢	٦٨٧٨	٦٤٢١	٦٤٢١	٦٤٢١	٦٤٢١	٦٤٢١	٤٤,٤	٥٧٣٢٢	٥٧٣٢٢	٥٧٣٢٢	مدنية كفر سيد
٩٩٠٢٦	٩٢٢٤١	٨٠٢٤٢	٧٢٢٢٢	٦٨٧٧٨	٦٤٢٠٦	٦٤٢٠٦	٦٤٢٠٦	٦٤٢٠٦	٦٤٢٠٦	٧٥,٦	١٣٧١٨٠	١٣٧١٨٠	١٣٧١٨٠	مدنية ريف مركز كفر سيد
٢٠٢١١٦	١٧٥٥٧٨	١٤٨٠٦٨	١٢٢٣٠٤	١١٤١٤٠	١١٤١٤٠	١١٤١٤٠	١١٤١٤٠	١١٤١٤٠	١١٤١٤٠	٢٥,٣	٢٢٤٤٤٢	٢٢٤٤٤٢	٢٢٤٤٤٢	مدنية مركز كفر سيد
٤٠٤٠٦	٣٦١٣٧٨	٣٢٢٢٦٦	٢٨٢٣٦٦	٢٤٢٣٦٦	٢٤٢٣٦٦	٢٤٢٣٦٦	٢٤٢٣٦٦	٢٤٢٣٦٦	٢٤٢٣٦٦	٦١,٨	٢٠٢٢٧	٢٠٢٢٧	٢٠٢٢٧	مدنية الازرقا
٥٢٠٤٠	٤٧٧٤٥	٤٢٩٧٩	٣٧٩٧٩	٣٧٩٧٩	٣٧٩٧٩	٣٧٩٧٩	٣٧٩٧٩	٣٧٩٧٩	٣٧٩٧٩	٦٨,٧	١٧٤٥٥	١٧٤٥٥	١٧٤٥٥	مدنية الازرقا
٢٢٧٥١	٢٠٩٤٢	١٩٠١٧	١٧٠٥٠	١٥٠٠٠	١٤٠٠٠	١٤٠٠٠	١٤٠٠٠	١٤٠٠٠	١٤٠٠٠	١٨,٦	٤٩٦٥٢	٤٩٦٥٢	٤٩٦٥٢	مدنية كفر سيد
٨٥٧٩١	٧٧٢٣٧	٦٧٤٦٧	٦٠٧٤٦	٥٥٧٥٧	٥٤٣٤٤	٥٤٣٤٤	٥٤٣٤٤	٥٤٣٤٤	٥٤٣٤٤	١٤,٤	١٣٣٧٨١	١٣٣٧٨١	١٣٣٧٨١	مدنية ريف مركز فارسكور
١٢٣٧٨١	١١٤٢٣٧	١٠٤٧٤٤	٩٦٣٤٤	٩٠٧٥٧	٨٤٣٤٤	٨٤٣٤٤	٨٤٣٤٤	٨٤٣٤٤	٨٤٣٤٤	١٤,٠	١٧٢٤٢٢	١٧٢٤٢٢	١٧٢٤٢٢	مدنية مركز فارسكور
٤٤٧٢٢	٤٠١١٩٩	٣٦١٥٧٢	٣٢١٧٢	٢٧١٢٢	٢٣١٢٢	٢٣١٢٢	٢٣١٢٢	٢٣١٢٢	٢٣١٢٢	٤٧,٥	٤٥٨٢٤	٤٥٨٢٤	٤٥٨٢٤	مدنية كفر سيد
١٣٣٥٨	١٠٢٥٥٨	٩٢٢٤	٨٢٢٤	٧٢٢٤	٦٢٢٤	٦٢٢٤	٦٢٢٤	٦٢٢٤	٦٢٢٤	٢,٥	٣٥٤٥	٣٥٤٥	٣٥٤٥	مدنية ريف الازرقا
٤٥٣٧٨	٤١٢٢٧٧	٣٦٢٣٠٩	٣٢١٢٣٧	٢٧٢٣٠٩	٢٣١٢٣٧	٢٣١٢٣٧	٢٣١٢٣٧	٢٣١٢٣٧	٢٣١٢٣٧	٤٤,٠	٢٤٨٧٦١	٢٤٨٧٦١	٢٤٨٧٦١	مدنية ريف مركز الازرقا
١١٢٠٨١٤	١٠٠٠٨٧٦	٩٠٤٢٥٤	٨١٧٤٥٤	٧٢٠٠٠٠	٦٣٠٠٠٠	٦٣٠٠٠٠	٦٣٠٠٠٠	٦٣٠٠٠٠	٦٣٠٠٠٠	١٠,٠٠٠	٤١٣٥٥٥	٤١٣٥٥٥	٤١٣٥٥٥	مدنية مدينة دمياط

السكان والاحتياجات من الخدمات التعليمية بمركز فارسكور محافظة دمياط / د/ علاء سيد محمود ٢٤

ملحق رقم (٣) عدد الاسر بقري الوحدات المحلية لمركز فارسكور ١٩٩٦

وتقديراتها حتى عام ٢٠٢٢

الوحدات المحلية	الوضع الراهن		تقديرات الاسر										
	١٩٩٦	متوسط حجم الاسر ١٩٩٦	٢٠٠٢	٢٠٠٣	٢٠٠٤	٢٠٠٥	٢٠٠٦	٢٠٠٧	٢٠٠٨	٢٠٠٩	٢٠١٠	٢٠١١	٢٠١٢
الوحدة المحلية لمرياحين													
قرية شربليس	١١٢١٥	٤,٢٣	٢٥٩٠	٢٩٢٨	٣٠٠١	٣٠٦٥	٣١٢٠	٣١٦٦	٣٢١٢	٣٢٦٤	٣٣١٦	٣٣٦٩	٣٤٢٥
جملة الوحدات المحلية لمرياحين	١١٢١٥	٤,٢٣	٢٥٩٠	٢٩٢٨	٣٠٠١	٣٠٦٥	٣١٢٠	٣١٦٦	٣٢١٢	٣٢٦٤	٣٣١٦	٣٣٦٩	٣٤٢٥
الوحدة المحلية للرحامنة													
قرية الرحامنة	١٤٣٨٤	٤,٣٦	٣٣٢٩	٣٧٤٣	٣٨٠٤	٣٨٦٨	٣٩٠٤	٣٩٦٧	٤٠٠٨	٤٠٧١	٤١٣٤	٤١٩٧	٤٢٦٠
قرية أبو جريده	٢٥٣٠	٤,٦٥	٧٥٩	٨٦١	٨٨٠	٨٩٨	٩١٧	٩٣٦	٩٥٥	٩٧٤	٩٩٣	١٠١٢	١٠٣١
قرية المرازمة	٣٠٧٥	٤,١٥	٧٤١	٨٤١	٨٥٩	٨٧٧	٨٩٥	٩١٤	٩٣٢	٩٥٠	٩٦٨	٩٨٦	١٠٠٤
جملة الوحدات المحلية للرحامنة	٢٠٩٨٩	٤,٣٩	٤٧٨١	٥٤٤٤	٥٥٦٢	٥٦٧٧	٥٧٩٢	٥٩٠٧	٦٠٢٢	٦١٣٧	٦٢٥٢	٦٣٦٧	٦٤٨٢
الوحدة المحلية للناصرية													
قرية الناصرية	٧٩١٦	٤,٥٢	١٧٥١	١٩٨٧	٢٠٢٩	٢٠٧٢	٢١١٦	٢١٦٠	٢٢٠٤	٢٢٤٨	٢٢٩٢	٢٣٣٦	٢٣٨٠
جملة الوحدات المحلية للناصرية	٧٩١٦	٤,٥٢	١٧٥١	١٩٨٧	٢٠٢٩	٢٠٧٢	٢١١٦	٢١٦٠	٢٢٠٤	٢٢٤٨	٢٢٩٢	٢٣٣٦	٢٣٨٠
الوحدة المحلية للتعبية													
قرية العبدة	٢٦٤٢	٣,٩٥	٦٦٦	٧٥٩	٧٧٥	٧٩١	٨٠٨	٨٢٥	٨٤٣	٨٦٠	٨٧٧	٨٩٤	٩١١
قرية النازحة	٢٤٥٥	٤,٢٥	٥٧٨	٦٥٥	٦٦٩	٦٨٤	٦٩٨	٧١٣	٧٢٨	٧٤٣	٧٥٨	٧٧٣	٧٨٨
جملة الوحدات المحلية للتعبية	٥٠٩٧	٤,١٠	١٢٤٤	١٤١٤	١٤٤٤	١٤٧٦	١٥٠٦	١٥٣٨	١٥٦٩	١٦٠٠	١٦٣١	١٦٦٢	١٦٩٣
الوحدة المحلية للبرانية													
قرية البرانية	٤٢١٤	٤,٣٤	٩٧١	١١٠٢	١١٦٥	١٢٢٩	١٢٩٢	١٣٥٦	١٤٢٠	١٤٨٤	١٥٤٨	١٦١٢	١٦٧٦
جملة الوحدات المحلية للبرانية	٤٢١٤	٤,٣٤	٩٧١	١١٠٢	١١٦٥	١٢٢٩	١٢٩٢	١٣٥٦	١٤٢٠	١٤٨٤	١٥٤٨	١٦١٢	١٦٧٦
الوحدة المحلية للخوراني													
قرية الخوراني	٦٦٦٨	٤,١٥	١٦٤٦	١٨٦٨	١٩٠٨	١٩٤٨	١٩٨٨	٢٠٢٨	٢٠٦٨	٢١٠٨	٢١٤٨	٢١٨٨	٢٢٢٨
قرية ميت الشيوخ	٤٣٠١	٣,٩٨	١٠٨١	١٢٢٦	١٢٥٢	١٢٧٦	١٣٠٢	١٣٢٦	١٣٥٢	١٣٧٦	١٤٠٢	١٤٢٦	١٤٥٢
جملة الوحدات المحلية للخوراني	١٠٩٦٩	٤,٠٧	٢٧٦٧	٣١٩٤	٣٢٦٠	٣٣٢٤	٣٣٩٠	٣٤٥٦	٣٥٢٢	٣٥٨٨	٣٦٥٤	٣٧٢٠	٣٧٨٦
الوحدة المحلية للتوايين													
قرية التوايين	٥١٢٦	٤,٢٧	١٢٠٣	١٣٦٥	١٣٩٤	١٤٢٣	١٤٥٢	١٤٨١	١٥١٠	١٥٣٩	١٥٦٨	١٥٩٧	١٦٢٦
قرية تولا خلف	٤٦٥١	٤,٦٢	١١٤٣	١٢٩٧	١٣٢٥	١٣٥٣	١٣٨٢	١٤١١	١٤٤٠	١٤٦٩	١٤٩٨	١٥٢٧	١٥٥٦
جملة الوحدات المحلية للتوايين	١٠٠٨٧	٤,٠٦	٢٣٤٦	٢٦٦٢	٢٧١٨	٢٧٧٦	٢٨٣٤	٢٨٩٢	٢٩٥٠	٣٠٠٨	٣٠٦٦	٣١٢٤	٣١٨٢
الوحدة المحلية للظوى													
قرية الظوى	٥٥٥٨	٤,٣٨	١٢٦٩	١٤٤٠	١٤٧٠	١٥٠١	١٥٣٢	١٥٦٣	١٥٩٤	١٦٢٥	١٦٥٦	١٦٨٧	١٧١٨
جملة الوحدات المحلية للظوى	٥٥٥٨	٤,٣٨	١٢٦٩	١٤٤٠	١٤٧٠	١٥٠١	١٥٣٢	١٥٦٣	١٥٩٤	١٦٢٥	١٦٥٦	١٦٨٧	١٧١٨
الوحدة المحلية للقبيلية													
قرية القبيلية	٧٨٥٢	٣,٩٩	١٩٦٨	٢٢٢٣	٢٢٨٠	٢٣٣٦	٢٣٩٢	٢٤٤٨	٢٥٠٤	٢٥٦٠	٢٦١٦	٢٦٧٢	٢٧٢٨
جملة الوحدات المحلية للقبيلية	٧٨٥٢	٣,٩٩	١٩٦٨	٢٢٢٣	٢٢٨٠	٢٣٣٦	٢٣٩٢	٢٤٤٨	٢٥٠٤	٢٥٦٠	٢٦١٦	٢٦٧٢	٢٧٢٨
الوحدة المحلية لمنقطة كرم ووزوق													
مشفاة كرم ووزوق	٦٣٤٢	٤,٥٣	١٤٠٠	١٥٨٤	١٦٢٢	١٦٥٧	١٦٩٥	١٧٣٣	١٧٧١	١٨٠٩	١٨٤٧	١٨٨٥	١٩٢٣
الاريسين	٤٤٢٤	٤,٥١	١١٠٦	١٢٥٤	١٢٨١	١٣٠٨	١٣٣٦	١٣٦٤	١٣٩٢	١٤٢٠	١٤٤٨	١٤٧٦	١٥٠٤
جملة الوحدات المحلية لمنقطة كرم ووزوق	١٠٧٧٦	٤,٧٧	٢٥٠٦	٢٨٤٨	٢٩٤٠	٢٩٦٥	٣٠٠٨	٣٠٥٢	٣٠٩٥	٣١٣٩	٣١٨٢	٣٢٢٦	٣٢٦٩
الوحدة المحلية للحماجة													
قرية حياجم	١٠٧٠٢	٣,٩٨	٢٧٨٩	٣٠٥١	٣١١٥	٣١٨٢	٣٢٤٩	٣٣١٦	٣٣٨٣	٣٤٥٠	٣٥١٧	٣٥٨٤	٣٦٥١
جملة الوحدات المحلية للحماجة	١٠٧٠٢	٣,٩٨	٢٧٨٩	٣٠٥١	٣١١٥	٣١٨٢	٣٢٤٩	٣٣١٦	٣٣٨٣	٣٤٥٠	٣٥١٧	٣٥٨٤	٣٦٥١
الوحدة المحلية للظاهرة													
قرية الظاهرة	٥١٥١	٤,٤١	١١٦٨	١٣٢٥	١٣٦٣	١٤٠٢	١٤٤١	١٤٨٠	١٥١٩	١٥٥٨	١٥٩٧	١٦٣٦	١٦٧٥
قرية السالمية	٨٧٠	٤,٤٨	١٩٤	٢٢٠	٢٢٥	٢٣٠	٢٣٥	٢٤٠	٢٤٥	٢٥٠	٢٥٥	٢٦٠	٢٦٥
قرية الخراجين	٢١٢٨	٤,٢٥	٥٠١	٥٦٨	٥٨٠	٥٩٢	٦٠٤	٦١٦	٦٢٨	٦٤٠	٦٥٢	٦٦٤	٦٧٦
جملة الوحدات المحلية للظاهرة	٨١٤٩	٤,٣٨	١٨٦١	٢١١١	٢١٥٦	٢٢٠١	٢٢٤٦	٢٢٩١	٢٣٣٦	٢٣٨١	٢٤٢٦	٢٤٧١	٢٥١٦
الوحدة المحلية لكفر الترم													
قرية كفر الترم	١٠٦٢٢	٣,٩١	٢٧١٩	٣٠٨٥	٣١٥١	٣٢١٧	٣٢٨٣	٣٣٤٩	٣٤١٥	٣٤٨١	٣٥٤٧	٣٦١٣	٣٦٧٩
قرية كفر الشاذلي	٢٤٠٠	٤,٣٤	٦٢٢	٧٢١	٧٣١	٧٤١	٧٥١	٧٦١	٧٧١	٧٨١	٧٩١	٨٠١	٨١١
جملة الوحدات المحلية لكفر الترم	١٣٠٢٢	٤,١٢	٣٣٤١	٣٨٠٦	٣٩٤٢	٤٠٧٢	٤٢٠٦	٤٣٤٠	٤٤٧٤	٤٦٠٨	٤٧٤٢	٤٨٧٦	٥٠١٠
مدينة فارسكور	٣٠٦٤٧	٣,٩٩	٧٦٤٣	٨٧٦٠	٨٩٦٤	٩١٠٣	٩٢٤٧	٩٣٩١	٩٥٣٥	٩٦٧٩	٩٨٢٣	٩٩٦٧	١٠١١١
مدينة الزوينة	١٨٩٥٥	٤,١٢	٤٦٠١	٥٢٧٠	٥٤٤٤	٥٥٦٨	٥٦٩٢	٥٨١٦	٥٩٤٠	٦٠٦٤	٦١٨٨	٦٣١٢	٦٤٣٦
جملة حشور فارسكور	٤٩٦٠٢	٤,٠٦	١٢٢٤٤	١٣٨٣٣	١٤٤٣٨	١٥٠٤٠	١٥٦٤١	١٦٢٤٢	١٦٨٤٣	١٧٤٤٤	١٨٠٤٥	١٨٦٤٦	١٩٢٤٧
ريف مركز فارسكور	١٢٣٧٨١	٤,٢٩	٢٨٥٣٥	٣٢٣٣٥	٣٣٢٣٥	٣٤١٣٥	٣٥٠٣٥	٣٥٩٣٥	٣٦٨٣٥	٣٧٧٣٥	٣٨٦٣٥	٣٩٥٣٥	٤٠٤٣٥
جملة مركز فارسكور	١٧٣١٣٩	٤,٢٢	٤٠٠٧٩	٤٦١٦٨	٤٧٦٧٣	٤٩١٧٣	٥٠٦٧٣	٥٢١٧٣	٥٣٦٧٣	٥٥١٧٣	٥٦٦٧٣	٥٨١٧٣	٥٩٦٧٣

جدول رقم (٥) الوضع الراهن لمرحلة التعليم الإعدادي بقوى مركز فارسكور وتحديد الاحتياجات حتى عام ٢٠٢٢

المرحلة التعليمية	الوضع الراهن التعليمي بمركز فارسكور ٢٠٢٢						الاحتياجات التعليمية بمرحلة الإعدادي حتى عام ٢٠٢٢		
	الوضع الراهن التعليمي بمركز فارسكور ٢٠٢٢			الاحتياجات التعليمية بمرحلة الإعدادي حتى عام ٢٠٢٢			المجموع	المجموع	المجموع
	عدد الصفوف	عدد التلاميذ	عدد المعلمين	عدد الصفوف	عدد التلاميذ	عدد المعلمين			
الصفوف الأولية	١٠٠	١٠٠٠	١٠	١٠٠	١٠٠٠	١٠	١٠٠	١٠٠	١٠٠
الصفوف المتوسطة	٢٠	٢٠٠	٢٠	٢٠	٢٠٠	٢٠	٢٠٠	٢٠	٢٠٠
الصفوف الثانوية	٥	٥٠	٥	٥	٥٠	٥	٥٠	٥	٥٠
المجموع	١٢٥	١٢٥٠	٣٥	١٢٥	١٢٥٠	٣٥	١٢٥٠	٣٥	١٢٥٠
الاحتياجات الإضافية	٠	٠	٠	٠	٠	٠	٠	٠	٠
المجموع الكلي	١٢٥	١٢٥٠	٣٥	١٢٥	١٢٥٠	٣٥	١٢٥٠	٣٥	١٢٥٠
ملاحظات	مركز فارسكور يفتقر إلى عدد من الصفوف لتغطية الاحتياجات المتوقعة، مما يستلزم إنشاء عدد من الصفوف الإضافية.								

السكان والاحتياجات من الخدمات التعليمية بمركز فارسكور بمحافظة دمياط - دراسة في الجغرافيا التطبيقية.

د/علاء سيد محمود

الملخص باللغة العربية:

اعتمدت هذه الدراسة على ثلاث مصادر وهي كالتالي :

١- بيانات التعدادات السكانية عامي ١٩٨٦ / ١٩٩٦

٢- الخريطة المعلوماتية لمحافظة دمياط عام ٢٠٠٢

٣- المعدلات والمعايير التخطيطية لخدمات التعليمية

وقد ضمت هذه الدراسة على أربع نقاط أساسية كالتالي :

١- المدخل الإقليمي لسكان مركز فارسكور

٢- التطور السكاني لمركز فارسكور ٨٦ / ١٩٩٦

٣- تقدير سكان مركز فارسكور حتى عام ٢٠٢٢

٤- الوضع الراهن للخدمات التعليمية واحتياجاتها حتى عام ٢٠٢٢

وقد خرجت الدراسة بالنتائج التالية:-

الارتباط الواضح بين الدراسات السكانية والتخطيط للتعليم ، حيث يعد الجغرافي من أكثر المتخصصين في هذا المجال فهما للعلاقات المكانية للظاهرة محل الدراسة.

٢-عدم قدرة التعليم بأنواعه على تحقيق الاستيعاب الكامل للطلبة في سن التعليم، مما أدى إلى وجود عجز في أحد عناصر الخدمة التعليمية.

٣-محاولة زيادة الاستثمارات إلى القطاع التعليمي، إذ يعتبر هذا القطاع من القطاعات الاقتصادية الهامة.

٤-إمكانية تحديد المساحة المطلوبة لسد العجز الحالي والاحتياجات المستقبلية من الطلبة المتوقع دخولهم إلى التعليم بمراحله المختلفة حتى عام ٢٠٢٢.

الملخص باللغة الإنجليزية:

Population and the demand of education services in Faraskor distract In Domiate Govern rate A study in Applied Geography

This study depended on 3 sources which are:

1. Data population census in 1986\1996.
2. The information map of Domiata government in 2002.
3. The planning criterions for educational services.

This study included 4 major points:

1. Regional introduction of Frascore population.
2. The population evaluation of Frascore region 1986\1996.
3. Estimation of Frascore population till 2022.
4. The present attitude for educational services till 2022.

The results of this study:

1. The connection between population studies and education planning, whereas the geographical is most considered the expert in this field.
2. The education unable to contain students in educational age and that leads to poverty in one of education elements.
3. The attempt to increase the investments to the education zone
4. which is considered one of the important economics zones.
5. We can evaluate the area of poverty and future needs of students that we expected them in the education system with all its different levels till 2022