

# دراسة تحليلية لدرجة رضا خريجي برنامج العلوم الاقتصادية والاجتماعية كلية الزراعة جامعة عين شمس في ضوء متطلبات سوق العمل

محمد عثمان عبدالفتاح<sup>١</sup>، هبة نور الدين محمد<sup>٢</sup>

التقديرية لدرجة رضا الخريجين عن مستوى تطوير المعارف والمهارات والتدريب بالبرنامج قويه حيث بلغت النسبة الكلية نحو ٨٣.٢٪، في حين أن النسبة التقديرية لدرجة رضا الخريجين عن أداء سوق العمل اتجاههم متوسطة حيث بلغت النسبة الكلية نحو ٧٥.٥٪، وفي النهاية لوحظ النسبة التقديرية لتقييم البرنامج من خلال ما قدمته الكلية للخريجين قويه حيث بلغت النسبة الكلية نحو ٨٦.٨٪.

الكلمات الدالة: رضا الخريجين، سوق العمل، جامعة عين شمس، معدل البطالة.

## المقدمة

الجامعات تمثل محور الاتصال المعرفي والتقدم الثقافي والرقمي الاجتماعي، ويقع على عاتقها مسؤولية تهيئة الكفاءات المهنية ودفع الكفاءات العلمية بما يعود بالنفع على المجتمع، بما يستلزم عمليات التقييم المستمر والموضوعي لكل من يعمل بالجامعة ومن الخبرات التي يكتسبها الطلاب خلال دراستهم (هند الخثيلة، ٢٠٠٠، ص ١١٠)، ولذلك يفترض على الجامعة أن تحدث تغييراً مستمراً في برامجها بشكل يتناسب والتغيرات المحيطة بها وحاجة سوق العمل والإهتمام بالعنصر البشري المتمثل في الطلاب كأحد المخرجات التعليمية من أبرز اهتمامات المنظمات عموماً والجامعات خصوصاً (داغر وآخرون، ٢٠١٦، ص ٢٠٣٣)، ويعد تقييم المخرجات الطلابية من المصادر الرئيسية التي تعتمد عليها الجامعات في الإعداد والتخطيط والتطوير للبرامج والخدمات والمرافق الجامعية (Terenzini, 1995, p28)، ويعتبر

## الملخص العربي

يستهدف هذا البحث تحديد معدل البطالة لخريجي برنامج العلوم الاقتصادية والاجتماعية بكلية الزراعة جامعة عين شمس، قياس درجة رضا خريجي برنامج العلوم الاقتصادية بكلية الزراعة جامعة عين شمس، تقييم البرنامج من خلال ما قدمته الكلية من وجهة نظر الخريجين، إعتد البحث على المنهج الوصفي ومنهج المسح الاجتماعي بالعينة والمنهج الاقتصادي الكمي من خلال إختيار عينة قدرها ٥٦ خريج من خريجين برنامج العلوم الاقتصادية والاجتماعية تمثل نحو ٣٣.٥٪ من إجمالي الشاملة والبالغ عددهم ١٦٧ خريج، خلال الفترة من ٢٠ ديسمبر ٢٠٢٠ إلى ١٠ يناير ٢٠٢١ من خلال عمل استبيان الكتروني لخريجين برنامج العلوم الاقتصادية والإجتماعية بكلية الزراعة جامعة عين شمس علي عدد من جروبات خريجين الكلية، واستخدم مقاييس النزعة المركزية في معالجة البيانات، حيث استعين بالجداول التكرارية، والنسب التقديرية، والمتوسط المرجح، والوزن النسبي، والمتوسط الهندسي بالإضافة إلى حساب معدل البطالة.

وأظهرت النتائج أن معدل بطالة حوالي ٤٥.٤٪ من إجمالي المبحوثين، وفيما يتعلق بدرجة رضا خريجي برنامج العلوم الاقتصادية بكلية الزراعة جامعة عين شمس أوضحت النتائج أن النسبة التقديرية لدرجة رضا الخريجين عن المقررات الدراسية ومدى ارتباطها باحتياجات سوق العمل متوسطة حيث بلغت النسبة الكلية نحو ٦٨.٢٪، في حين النسبة التقديرية لدرجة رضا الخريجين عن أداء أعضاء هيئة التدريس قويه حيث بلغت النسبة الكلية نحو ٨٩.٦٪، بينما تبين أن النسبة التقديرية لدرجة رضا الخريجين عن مستوى أداء الخدمات بالكلية متوسطة حيث بلغت النسبة الكلية نحو ٧٧.٢٪، واتضح أن النسبة

<sup>١</sup>قسم الاقتصاد الزراعي - كلية الزراعة - جامعة عين شمس

<sup>٢</sup>قسم المجتمع الريفي والإرشاد الزراعي - كلية الزراعة - جامعة عين شمس

استلام البحث في ١١ يناير ٢٠٢١، الموافقة على النشر في ١٦ فبراير ٢٠٢١

وخبرات عامة ادت إلي صقل قدراتهم التنافسية لمواجهة سوق العمل، لذلك يستهدف البحث الحالي:

١- تحديد معدل البطالة لخريجي برنامج العلوم الاقتصادية والاجتماعية بكلية الزراعة جامعة عين شمس.

٢- قياس درجة رضا خريجي برنامج العلوم الاقتصادية بكلية الزراعة جامعة عين شمس.

٣- تقييم البرنامج من خلال ما قدمته الكلية من وجهة نظر الخريجين.

### الإطار النظري والإستعراض المرجعي

يشير مفهوم الرضا إلى الشعور بالسعادة والابتهاج الذي يحصل عليها الإنسان نتيجة إشباع حاجة أو رغبة عنده، وعرف (Hom, 2002) الرضا بأنه الحالة التي يشعر بها الفرد عن النتائج التي استجابت لتوقعاته، وأن الرضا أو عدم الرضا لا يكون نتاج تقديم الخدمة فقط ولكنه يتأثر بتوقعات الفرد المسبقة عن نوعية الخدمة المقدمة أو جودتها، ويعرف الرضا أيضاً بأنه الحالة الشعورية التي تصاحب بلوغ الفرد غايته وإشباع حاجاته ورغباته التي يتطلبها عن طريق التفاعل بين العوامل الشخصية للفرد نفسه والعوامل الخاصة بطبيعة المحيط المجتمعي والبيئة (كامل وسونيا البكري، ١٩٩٠، ص ٨٠).

يمكن قياس الرضا عن الخدمات الجامعية من خلال قياس الفجوة بين فهم المستفيدين من الخدمة وتوقعاتهم لها، أو من خلال تقييم مدى توافر العناصر التي تمثل جودتها، ويعتبر من أكثر النماذج استخداماً في المؤسسات التعليمية، ويقوم على تحديد إدراك جودة الخدمة من خلال قياس الفرق بين تقديرات المستفيدين المتوقعة من جودة الخدمة ونوعيتها، فإن كانت تقديرات الجودة أقل من التوقعات في نوعية الخدمة تبين أن هناك تدنياً في الخدمة المقدمة ووجود فجوة. (القضاة وخلفيات، ٢٠١٣، ص ٢٦٢).

قياس رضا الطلاب واستطلاع آرائهم أحد مدخلات عمليات التقييم الجامعي، وتقديم نظرة عامة عن الصورة التي تكونت لدى الطالب عن جامعتة خلال الفترة التي قضاها على مقاعد الدراسة (Kuh, 1992, p116)، ومن المؤشرات

التي تستخدم لقياس جودة الخدمة في المؤسسات التعليمية هو تحقيق أعلى مستويات رضا من قبل الطلبة عن كل ما تقدمه الجامعة من خدمات، وكذلك رضا أفراد المجتمع عن الخدمات التي تقدمها الجامعة للمجتمع، ورضاهم عن مستوى الخريجين الذين يلتحقون بسوق العمل (الحدابي وعكاشة، ٢٠٠٦، ص ٧)، ويُعد الخريجون من أهم مخرجات التعليم العالي التي تسعى المؤسسات التعليمية إلى الارتقاء بجودتها، ويركز هذا النوع من المخرجات على المعرفة الأساسية والمعلومات التي تشكل البنية التحتية لجودة الخريجين، يرتبط المستوى النوعي للخريجين بقدرات الطلبة على متابعه وفهم الأسس والمبادئ المهنية، وكذلك فهم وسائل تطبيقها في ميادين العمل (الطائي وآخرون، ٢٠٠٨).

### المشكلة البحثية والأهداف

رضا الطلاب أصبح قضية في غاية الأهمية بالنسبة للجامعات وإدارتها من أجل تحسين أداء المؤسسات التعليمية، لذلك يتعين على الجامعات دراسة آراء الطلاب حول جميع جوانب الحياة الأكاديمية لمعرفة درجة الرضا، والتركيز على ضمان جودة الخدمات التعليمية المقدمة، وعلى تلبية توقعات واحتياجات عملائها الأساسيين في العملية التعليمية والممثلين لعينة المخرج النهائي وهم الطلاب. (نعيمه البوقري وسمر السقاف، ٢٠١٥، ص ٢٢٤)

وتتمثل مشكلة أي مؤسسة تعليمية عامة وكلية الزراعة جامعة عين شمس منها بصفة خاصة في كيفية الاستدلال علي نجاح رسالتها وبلوغ اهدافها علي أرض الواقع، ولما كان الخريج يعتبر أحد أهم المخرجات التي تنافس بها المؤسسة التعليمية في سوق العمل، كان لزاماً قياس مدي رضا هؤلاء الخريجين عما اكتسبوه من مهارات معرفية وذهنية ومهنية

خلال فترة أقل من سنة بعد تخرجهم. كما تبين أن إيجاد الوظائف من خلال العائلة أو الأصدقاء هي الطريقة الشائعة لتوظيف الخريجين.

واستهدفت دراسة (أسماء عبدالله، ٢٠١٩) التعرف على درجة رضا خريجي كلية التربية بالوادي الجديد، وأظيرت الدراسة عدم وجود اختلافات في إجابات عينة الدراسة تعزي الي متغيري الجنس والمؤهل الأكاديمي، بينما توجد فروق تعزي الي متغير التخصص العلمي، وقد توصلت الدراسة الي مجموعة من التوصيات من أهمها ضرورة التركيز على أن يكون رضا الطلبة واحد من معايير التقييم الأكاديمي والإداري الذاتي والخارجي.

### الطريقة البحثية

اعتمدت الدراسة على عدة مناهج بحثية حيث استخدم المنهج الوصفي ومنهج المسح الاجتماعي بالعينة، كما اتبعت الدراسة المنهج الاقتصادي الكمي لاستخلاص النتائج والمؤشرات من المعلومات والحقائق والدراسات السابقة التي أمكن الحصول عليها لتكميم الظاهرة موضع الدراسة.

### المجال الجغرافي والبشري للدراسة

تم اختيار كلية الزراعة جامعة عين شمس لتمثل الإطار الجغرافي للبحث، أعقب ذلك اختيار خريجي برنامج العلوم الاقتصادية والاجتماعية خلال الأعوام الثلاثة ٢٠١٨-٢٠١٩-٢٠٢٠ لتمثل شاملة البحث، وقد بلغ عدد الخريجين ١٦٧ خريج، أعقب ذلك سحب عينة قدرها ٥٦ خريج تمثل نحو ٣٣.٥% من إجمالي الشاملة.

### المجال الزمني للدراسة

تم تجميع البيانات الميدانية للمبجوثين خلال الفترة من ٢٠ ديسمبر ٢٠٢٠ إلى ١٠ يناير ٢٠٢١ من خلال عمل استبيان الكتروني لخريجي برنامج العلوم الاقتصادية والاجتماعية بكلية الزراعة جامعة عين شمس علي عدد من جروبات خريجي الكلية.

وتناولت الدراسات المختلفة رضا الطلاب، حيث أشارت الدراسة التي قام بها (Aldosary, 1999) عن الرضا الأكاديمي لدى الطلاب: حالة كلية تصاميم البيئة بجامعة الملك فهد للبترول والمعادن إلى أن الطلاب راضون جداً عن كليتهم في كل من الجوانب التالية: هيئة التدريس، والمرافق، والمناهج الدراسية.

استهدفت دراسة (حسن وآخرون، ٢٠١١) التعرف على درجة رضا الطلبة الخريجين عن الدراسة في كلية التربية جامعة السلطان قابوس، واستخدمت الدراسة استبياناً لقياس درجة الرضا يتكون من (٧٩) فقرة توزعت على خمسة أبعاد، وأشارت النتائج إلى أن الطلبة أبدوا متوسط استجابات رضا تزيد على المتوسط النظري في (٦٤) فقرة من فقرات الاستبيان، كما أشارت النتائج إلى عدم وجود فروق ذات دلالة إحصائية في متوسط درجة الرضا تعزي إلى متغيري الجنس أو المؤهل الأكاديمي أو التفاعل بينهما.

واستهدفت دراسة (نعيمه البوقري وسمرالسقاف، ٢٠١٥) دراسة أثر جودة الخدمة على رضا الطالبات في مؤسسات التعليم العالي المملكة العربية السعودية، توصلت الدراسة إلى أن الحياة السكنية للخدمات الجامعية، والخبرة الأكاديمية، والموارد والخدمات الطلابية، الإرشاد الأكاديمي عناصر مهمة جداً، بينما عنصر فرص تنمية الشخصية فهو مهم. وأشارت النتائج أن درجة الرضا عن تلك العناصر هي متوسطة.

واستهدفت دراسة (حافظ، ٢٠١٧) تتبّع الدراسة خريج و قسم المكتبات والمعلومات بجامعة عين شمس بين عامي ٢٠٠٣ و ٢٠١٢ وأشارت النتائج إلى أن معدل البطالة بين الخريجين بلغ ١٥%، وأن ٣٥% من الخريجين يعملون في مهنة المكتبات والمجالات المرتبطة بها، وأن ٧٠% من الخريجين يلتحقوا بوظائف

**أدوات الدراسة:**

٣- تقييم الخريجين للبرنامج: ويقصد به تقييم الخريجين للبرنامج من حيث الخبرات التعليمية، جودة الارشاد الاكاديمي، اداء أعضاء هيئة التدريس، الأنشطة والحياة الطلابية، جودة البرنامج، وتتم الإجابة بالإختيار بين ثلاثة بدائل وهي ممتاز، متوسط، مقبول، وقد أعطيت لهذه الاستجابات من ٣، ٢، ١.

٤- معدل البطالة: وهي نسبة غير المشتغلين (المتعطلين) من القوة العاملة إلى إجمالي قوة العمل، ويستخدم كمؤشر اقتصادي للحكم على سوق عمل الخريجين بالبرنامج.

**أدوات التحليل الإحصائي**

استخدم البحث بعض مقاييس النزعة المركزية في معالجة البيانات، حيث استعانت بالجدول التكرارية، والنسب التقديرية، والمتوسط المرجح، والوزن النسبي، والمتوسط الهندسي بالإضافة إلى حساب معدل البطالة.

**توصيف عينة البحث:**

يتضح من جدول (١): توصيف عينة البحث لخريجي برنامج العلوم الاقتصادية والاجتماعية بكلية الزراعة جامعة عين شمس بالنسبة لمتغير السن يتبين أن عدد الخريجين البالغ عمرهم ٢٢ سنة وهو أقل سن بلغ عددهم ٢ خريجين بما يمثل نحو ٣.٦٪ من إجمالي العينة البالغ ٥٦ خريج، كذلك بلغ عدد الخريجين البالغ عمرهم ٢٣ سنة ١٩ خريج بما يمثل نحو ٣٣.٩٪ من إجمالي العينة، بينما بلغ عدد الخريجين البالغ عمرهم ٢٤ سنة ١٦ خريج بما يمثل نحو ٢٨.٦٪ من إجمالي العينة، أما بالنسبة لعدد الخريجين البالغ عمرهم ٢٥ سنة بلغ عددهم ١٠ خريج بما يمثل نحو ١٧.٩٪ من إجمالي العينة، وكان أكبر عمر للخريج ٢٦ سنة بلغ عددهم ٩ خريج بما يمثل نحو ١٦.١٪ من إجمالي العينة.

اعتمد البحث بشكل أساسي في الحصول علي البيانات وتسجيلها علي تصميم إستبانة كأداة للدراسة تكونت من ثماني وخمسون فقرة مقسمة علي خمسة محاور هي: درجة رضا الخريجين عن المقررات الدراسية ومدى ارتباطها باحتياجات سوق العمل، درجة رضا الخريجين عن اداء اعضاء هيئة التدريس، درجة رضا الخريجين عن مستوي أداء الخدمات بالكلية، درجة رضا الخريجين عن مستوي المعارف والمهارات والتدريب بالبرنامج، رضا الخريجين عن أداء سوق العمل اتجاههم، وقد تم التحقق من صدق أداة الدراسة بعرضها على مجموعة من الخبراء والمحكمين المختصين الذين أبدوا بعض الملاحظات والإقتراحات، وقد تم الإستفادة من جميع الملاحظات والمقترحات والتغذية الراجعة التي تم الحصول عليها وذلك بهدف تحسين وتطوير النموذج.

**المفاهيم الاجرائية وطرق القياس**

١- درجة رضا الخريجين عن البرنامج: يعتبر رضا الطلاب مقياساً لفعالية مؤسسات التعليم العالي، وعنصراً أولوياً واستراتيجياً لمهمتها وخططها المستقبلية، ويقصد به في هذه الدراسة مدى رضا الخريجين عن برنامج العلوم الاقتصادية والاجتماعية، وذلك من خلال إستبانة أعدها الباحثين كأداة للدراسة، وتكونت الاستبانة من ثماني وخمسون فقرة مقسمة على خمسة محاور، بحيث تتم الإجابة بالإختيار بين ثلاث بدائل وهي راضي، محايد، غير راضي، وقد أعطيت لهذه الاستجابات من ٣، ٢، ١ حسب إتجاه العبارة، حتى يتسنى جمعها معا لإيجاد درجة كلية معبرة عن درجة رضا الخريجين عن برنامج العلوم الاقتصادية والاجتماعية.

٢- احتياجات سوق العمل: مجموعة المعارف والمفاهيم والمهارات الأدائية التي ينبغي على الخريج الاتصاف بها في ضوء متطلبات المجتمع

ويلاحظ من متغير النوع أن عدد خريجي البرنامج من الذكور بلغ ٢١ خريج بما تمثل ٣٧.٥% من إجمالي العينة، بينما كان ٣٥ خريج من الأناث بما تمثل نحو ٦٢.٥% من إجمالي العينة، حيث يلاحظ أن النسبة الأكبر من خريجي البرنامج من الأناث وقد يرجع ذلك أن برنامج العلوم الاقتصادية والاجتماعية أكثر البرامج السابعة بالكلية (عدد برامج الكلية ٧ برامج متمثلة في برنامج العلوم الاقتصادية والاجتماعية، برنامج الأراضي والمياه، برنامج الإنتاج النباتي، برنامج أمراض ووقاية نبات، برنامج تكنولوجيا الأغذية والألبان، برنامج تكنولوجيا حيوية، برنامج الإنتاج الحيواني والداخلي) ملائمة للأناث.

كما تبين من متغير محل الإقامة أن عدد خريجي البرنامج من الحضر بلغ ٣٨ خريج بما تمثل ٦٧.٩% من إجمالي العينة، بين ١٨ خريج من الريف بما تمثل نحو ٣٢.١% من إجمالي العينة.

**تقديرات خريج برنامج العلوم الاقتصادية والاجتماعية بكلية الزراعة جامعة عين شمس:**

يوضح جدول (٢) وشكل (١): تقديرات خريجي برنامج العلوم الاقتصادية والاجتماعية كلية الزراعة جامعة عين شمس خلال الفترة (٢٠١٨-٢٠٢٠) حيث كانت تقديرات المستوى الأول علي النحو التالي تقدير مقبول ٣٥ طالب وجيد ٨ طلاب وجيد جداً ١٠ طلاب وأمتياز ٣ طلاب،

**جدول ٢. تقديرات خريجي برنامج العلوم الاقتصادية والاجتماعية كلية الزراعة جامعة عين شمس للمستويات الأربعة والتقدير العام خلال الفترة (٢٠١٨-٢٠٢٠)**

المستوي	التقدير		
	مقبول	جيد	جيد جداً
الأول	٣٥	٨	١٠
الثاني	٢٦	١٥	٦
الثالث	٩	٢٦	١١
الرابع	٦	١٨	١٤
العام	١٧	٢٣	٩

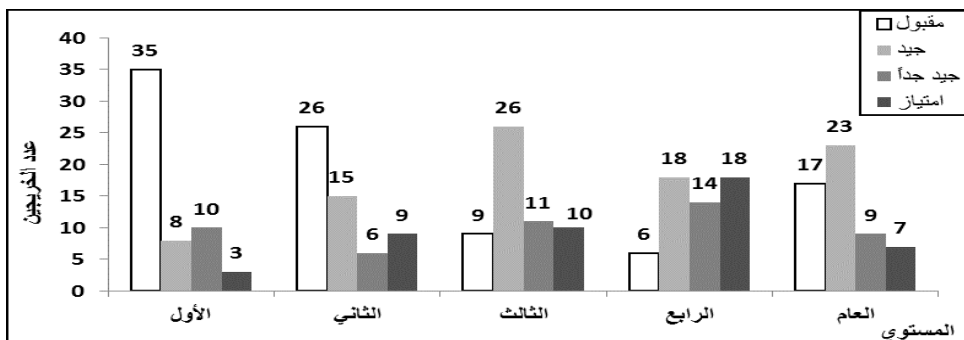
المصدر: جمعت وحسبت من عينة الدراسة الميدانية.

**جدول ١. توصيف عينة البحث لخريجي برنامج العلوم الاقتصادية والاجتماعية (ن=٥٦)**

م	السن	ك	%
١	٢٢ سنة	٢	٣.٦
٢	٢٣ سنة	١٩	٣٣.٩
٣	٢٤ سنة	١٦	٢٨.٦
٤	٢٥ سنة	١٠	١٧.٩
٥	٢٦ سنة	٩	١٦.١
	المجموع	٥٦	١٠٠
م	التخصص الفرعي	ك	%
١	اقتصاد	٣٦	٦٤.٣
٢	اجتماع	٢٠	٣٥.٧
	المجموع	٥٦	١٠٠
م	النوع	ك	%
١	ذكر	٢١	٣٧.٥
٢	أنثي	٣٥	٦٢.٥
	المجموع	٥٦	١٠٠
م	محل الإقامة	ك	%
١	حضر	٣٨	٦٧.٩
٢	ريف	١٨	٣٢.١
	المجموع	٥٦	١٠٠

المصدر: جمعت وحسبت من عينة الدراسة الميدانية.

أما بالنسبة لمتغير التخصص الفرعي بلغ عدد خريجي قسم الاقتصاد الزراعي ٣٦ خريج بما يمثل ٦٤.٣% من إجمالي العينة البالغ ٥٦ خريج، أما باقي النسبة ٣٥.٧% تمثل خريجي قسم الإرشاد والمجتمع الريفي والبالغ عددهم ٢٠ خريج.



شكل ١. تقديرات الخريجين للمستويات الأربعة والتقدير العام خلال الفترة (٢٠١٨-٢٠٢٠)

المصدر: جدول (٢) بالبحث.

توفير فرص عمل للخريج والتدريب والتطبيقات العملية المرتبطة بسوق العمل.

جدول ٣. أسباب اختيار الطلاب لبرنامج العلوم الاقتصادية والاجتماعية كلية الزراعة جامعة عين شمس خلال الفترة (٢٠١٨-٢٠٢٠)

الترتيب	الأهمية النسبية	العدد	السبب
١	٤٤.٦	٢٥	ميول شخصية
٤	٧.١	٤	الأصدقاء
٣	١٠.٨	٦	عضو هيئة تدريس
٥	٥.٤	٣	سوق العمل
٢	٣٢.١	١٨	التخصص المتاح
	١٠٠	٥٦	الإجمالي

المصدر: جمعت وحسبت من عينة الدراسة الميدانية.

#### نظرة مستقبلية للبرنامج:

يتضح من جدول (٤): نظرة مستقبلية لبرنامج العلوم الاقتصادية والاجتماعية كلية الزراعة جامعة عين شمس خلال الفترة (٢٠١٨-٢٠٢٠) بسؤال الخريج لو اتيح لك تبدأ الدراسة من جديد، هل ستلتحق بالبرنامج أجاب ٣٩ خريج بنعم والباقي كانت الأجوبة لا، في حين أجاب ٤٣ خريج بنعم بسؤاله عن هل توصي زملائك بالدراسة في البرنامج. وهو ما يتوافق مع البند السابق عن أسباب اختيار الطلاب لبرنامج العلوم الاقتصادية والاجتماعية كلية الزراعة جامعة عين شمس.

حيث يلاحظ من الجدول والشكل البياني أن تقديرات الطلاب في تحسن مستمر خلال السنوات الأربعة، حيث يتجه تقدير مقبول إلي الانخفاض في حين ترتفع باقي التقديرات، وهذه النتيجة ايجابية لصالح برنامج العلوم الاقتصادية والاجتماعية بالكلية وكذلك الطلاب.

أسباب اختيار الطلاب لبرنامج العلوم الاقتصادية والاجتماعية بكلية الزراعة جامعة عين شمس:

يتبين من جدول (٣): أسباب اختيار الطلاب لبرنامج العلوم الاقتصادية والاجتماعية كلية الزراعة جامعة عين شمس خلال الفترة (٢٠١٨-٢٠٢٠) الميول الشخصية جاءت في الترتيب الأول حيث أجاب ٢٥ خريج هذا السبب بما يمثل نحو ٤٤.٦% من إجمالي العينة، في حين جاء في الترتيب الثاني التخصص المطلوب بنسبة ٣٢.١، وجاء في الترتيب الثالث والرابع والخامس كل من عضو هيئة تدريس، الأصدقاء، سوق العمل بما يمثل نحو ١٠.٨%، ٧.١%، ٥.٤% لكل منهم علي التوالي.

ويتضح لنا أن ٦٧.٩% تبين إجمالي الأسباب ما عدا التخصص المتاح وهي نسبة متوسطة لمدي اختيار الطلاب للألتحاق بالبرنامج، كذلك ايضا جاء سوق العمل في الترتيب الأخير، الأمر الذي يحتاج نظرة أكثر شمولية وفعالية لتطوير البرنامج لجذب الطلاب إليه ولعل من أهم وسائل الجذب

جدول ٤. نظرة مستقبلية لبرنامج العلوم الاقتصادية والاجتماعية كلية الزراعة جامعة عين شمس خلال الفترة (٢٠١٨-٢٠٢٠)

رأي الخريج	الاستجابات		لا	
	تكرار	نسبة	تكرار	نسبة
لو اتيح لك تبدأ الدراسة من جديد، هل ستلتحق بالبرنامج	٣٩	٦٩.٦	١٧	٣٠.٤
هل توصي زملاءك بالدراسة في البرنامج	٤٣	٧٦.٨	١٣	٢٣.٢

المصدر: جمعت وحسبت من عينة الدراسة الميدانية.

### النتائج ومناقشتها

١- معدل البطالة لخريجي برنامج العلوم الاقتصادية والاجتماعية بكلية الزراعة جامعة عين شمس:

خريجي برنامج العلوم الاقتصادية والاجتماعية الذين التحقوا بسوق العمل:

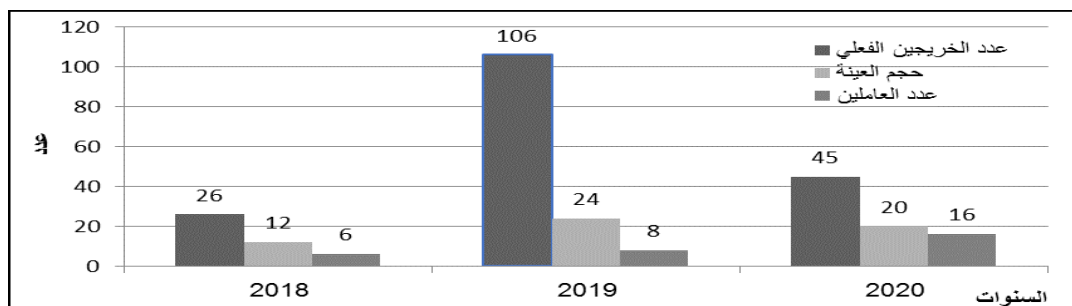
يبين جدول (٥) وشكل (٢): عدد خريجي برنامج العلوم

الاقتصادية والاجتماعية كلية الزراعة جامعة عين شمس وحجم العينة وعدد الخريجين الذين التحقوا بسوق العمل خلال الفترة (٢٠١٨-٢٠٢٠) حيث بلغ عدد الخريجين الفعلي (٢٦، ١٠٦، ٤٥) خريج علي التوالي لسنوات البحث، في حين كان حجم العينة (١٢، ٢٤، ٢٠) فرد بما يمثل نحو (٤٦.٢٪، ٢٢.٦٪، ٤٤.٤٪) من عدد الخريجين الفعلي لكل سنه خلال فترة البحث،

جدول ٥. عدد خريجي برنامج العلوم الاقتصادية والاجتماعية كلية الزراعة جامعة عين شمس وحجم العينة وعدد الخريجين الذين التحقوا بسوق العمل خلال الفترة (٢٠١٨-٢٠٢٠)

السنوات	البيان	عدد الخريجين الفعلي	الحجم	العينة		سوق العمل
				%	حجم العينة إلي عدد الخريجين	
٢٠١٨		٢٦	١٢	٤٦.١٥	٦	١٠.٧
٢٠١٩		١٠٦	٢٤	٢٢.٦٤	٨	١٤.٣
٢٠٢٠		٣٥	٢٠	٥٧.١٤	١٦	٢٨.٦
لا يعمل		-	-	-	٢٦	٤٦.٤
الإجمالي		١٦٧	٥٦	٣٣.٥	٥٦	١٠٠

المصدر: جمعت وحسبت من سجلات شؤون الخريجين بالكلية ونتائج عينة البحث.



شكل ٢. عدد خريجي برنامج العلوم الاقتصادية والاجتماعية كلية الزراعة جامعة عين شمس وحجم العينة وعدد الخريجين الذين التحقوا بسوق العمل خلال الفترة (٢٠١٨-٢٠٢٠)

المصدر: جدول (٥) بالبحث.

السنوات الثلاثة (٢٠١٨-٢٠٢٠) والتي بلغ عدد عينة البحث فيها ٥٦ خريج (قوة عاملة) وعدد العاطلين ٢٦ عاطل بناتج معدل بطالة حوالي ٤٥.٤٪، وهي نسبة كبيرة جدا لا يستهان بها.

## ٢- تحليل درجة رضا الخريج عن برنامج العلوم الاقتصادية والاجتماعية

أولاً: درجة رضا الخريجين عن المقررات الدراسية ومدى ارتباطها باحتياجات سوق العمل:

يتضح من جدول (٧): المتوسط المرجح والنسبة التقديرية لدرجة رضا الخريجين عن المقررات الدراسية ومدى ارتباطها باحتياجات سوق العمل متوسط حيث بلغت النسبة الكلية نحو ٦٨.٢٪، حيث جاء في الترتيب الأول "المواد الدراسية بالبرنامج واضحة المحتوي" بما يمثل نحو ٩١.٧٪، بينما جاء في الترتيب الثاني "المواد الدراسية بالبرنامج لها علاقة مباشرة بسوق العمل" يمثل نحو ٨٦.٩٪، في حين جاء في الترتيب الثالث "المواد الدراسية بالبرنامج تنمي المهارات المختلفة لمواجهة سوق العمل" بما يمثل ٨٣.٣٪، في حين جاء في الترتيب الرابع "الاستفادة من المقررات عالية" بما يمثل نحو ٨٢.٧٪، بينما جاء في المركز الخامس "الدراسة مشوقة" حيث بلغ نحو ٨٢.١٪، في حين جاء في الترتيب السادس والسابع والثامن والتاسع والعاشر كل من "تتوافر معارف ومعلومات حديثة في المقررات التي تم دراستها"، "ينبغي إلغاء بعض المقررات لعدم ملاءمتها مع سوق العمل"، "ينبغي اضافة بعض المقررات تماشياً مع سوق العمل" و"يجب التعمق في دراسة بعض المقررات لخدمة سوق العمل"، "ينبغي تغيير بعض المقررات لتتماشي مع سوق العمل" بنسبة ٧٩.٢٪، ٤٥.٨٪، ٤٤.٦٪، ٤٢.٩٪، ٤٢.٣٪ على التوالي.

في حين تبين ايضا من الجدول أن عدد الخريجين الذين التحقوا بسوق العمل بلغ (٦، ٨، ١٦) عامل علي التوالي، حيث بلغ إجمالي عدد العاطلين خلال فترة الدراسة ٢٦ عاطل من إجمالي ٥٦ خريج.

## تحديد معدل البطالة لخريجي برنامج العلوم الاقتصادية والاجتماعية بكلية الزراعة جامعة عين شمس:

تقاس البطالة في العادة بما يسمى بمعدل البطالة "Unemployment Rate" وهي نسبة غير المشتغلين (المتعطلين) من القوة العاملة إلى إجمالي قوة العمل.

ويمكن حساب معدل البطالة من خلال القانون التالي:

$$\text{معدل البطالة} = \frac{\text{عدد العاطلين عن العمل}}{\text{إجمالي القوة العاملة}} * 100$$

والقوة العاملة من السكان هم جميع القادرين والراغبين في العمل ويتم في العادة استبعاد الأطفال دون سن ١٥ سنة، وكبار السن، والمتقاعدين والعاجزين، وربات البيوت غير الراغبات في العمل والطلاب بأنواعهم (الوزني، ٢٠٠٠، ص ٢٦). وهنا نشير إلي أن القوة العاملة تمثل خريجي برنامج العلوم الاقتصادية والاجتماعية بكلية الزراعة جامعة عين شمس.

حيث يتضح من جدول (٦): معدل البطالة لخريجي برنامج العلوم الاقتصادية والاجتماعية بكلية الزراعة جامعة عين شمس خلال الفترة (٢٠١٨-٢٠٢٠) أن معدل البطالة بلغ حوالي ٥٠٪ عام ٢٠١٨، بينما بلغ حوالي ٦٦.٧٪ عام ٢٠١٩، في حين بلغ معدل البطالة عام ٢٠٢٠ حوالي ٢٠٪. ومن الناحية الاقتصادية لا يمكن الاعتماد علي معدل البطالة في كل عام علي حده ويرجع ذلك في أنه ليس شرطاً أن يكون عدد العاملين والعاطلين في سنة معينة هو نتاج عدد الخريجين في نفس السنة وإنما قد يكون لسنوات سابقة للتخرج، وبالتالي يفضل الاعتماد علي معدل البطالة لإجمالي



جدول ٦. معدل البطالة لخريجي برنامج العلوم الاقتصادية والاجتماعية كلية الزراعة جامعة عين شمس خلال الفترة (٢٠١٨-٢٠٢٠)

السنوات	حجم العينة	عدد العاملين	عدد العاطلين	معدل البطالة
٢٠١٨	١٢	٦	٦	٥٠.٠
٢٠١٩	٢٤	٨	١٦	٦٦.٧
٢٠٢٠	٢٠	١٦	٤	٢٠.٠
الإجمالي	٥٦	٣٠	٢٦	٤٦.٤

المصدر: جمعت وحسبت من جدول (٥) بالبحث.

جدول ٧. المتوسط المرجح والنسبة التقديرية لدرجة رضا الخريجين عن المقررات الدراسية ومدى ارتباطها باحتياجات سوق العمل

رقم العبارة	العبارة	الاستجابات (ن=٥٦)			مجموع الأوزان	المتوسط المرجح	النسبة التقديرية	الترتيب
		راضي	إلى حد ما	غير راضي				
١	المواد الدراسية بالبرنامج لها علاقة مباشرة بسوق العمل	٣٨	١٤	٤	١٤٦	٢.٦١	٨٦.٩	٢
٢	المواد الدراسية بالبرنامج واضحة المحتوى	٤٥	٨	٣	١٥٤	٢.٧٥	٩١.٧	١
٣	المواد الدراسية بالبرنامج تنمي المهارات المختلفة لمواجهة سوق العمل	٣٥	١٤	٧	١٤٠	٢.٥٠	٨٣.٣	٣
٤	الدراسة مشوقه	٣٠	٢٢	٤	١٣٨	٢.٤٦	٨٢.١	٥
٥	الاستفادة من المقررات عالية	٢٩	٢٥	٢	١٣٩	٢.٤٨	٨٢.٧	٤
٦	يجب التعمق في دراسة بعض المقررات لخدمة سوق العمل	٤١	١٤	١	٧٢	١.٢٩	٤٢.٩	٩
٧	ينبغي تغيير بعض المقررات لتنمائي مع سوق العمل	٤٤	٩	٣	٧١	١.٢٧	٤٢.٣	١٠
٨	ينبغي إلغاء بعض المقررات لعدم ملاءمتها مع سوق العمل	٤١	٩	٦	٧٧	١.٣٨	٤٥.٨	٧
٩	ينبغي إضافة بعض المقررات تماشياً مع سوق العمل	٤١	١١	٤	٧٥	١.٣٤	٤٤.٦	٨
١٠	تتوافر معارف ومعلومات حديثة في المقررات التي تم دراستها	٣١	١٥	١٠	١٣٣	٢.٣٨	٧٩.٢	٦
	مجموع المتغير ككل	٣٧٥	١٤١	٤٤	١١٤٥	٢.٠٤	٦٨.٢ متوسط	

المصدر: جمعت وحسبت من عينة الدراسة الميدانية.

جودة أداء عضو هيئة التدريس من خلال عمليات التقييم والتحسين والتطوير التي تمارس بشكل مستمر، الأمر الذي ينعكس إيجاباً على جودة المؤسسة التعليمية ومخرجاتها.

وينضح من جدول(٨): المتوسط المرجح والنسبة التقديرية لدرجة رضا الخريجين عن أداء أعضاء هيئة التدريس قوي حيث بلغت النسبة الكلية نحو ٨٩.٦٪، حيث جاء في الترتيب الأول "العلاقة متبادلة بين الاستاذ والطالب في مجال الدراسة" بما يمثل نحو ٩٣.٥٪، بينما جاء في الترتيب الثاني

ثانياً: درجة رضا الخريجين عن أداء أعضاء هيئة التدريس:

عضو هيئة التدريس أحد أهم العناصر التي تتطافر للارتقاء بالعملية التدريسية وصولاً الى التميز وجودة المخرجات، وخاصة في ظل التنافس الشديد بين مؤسسات التعليم العالي في عصر العولمة، الذي يشهد ثورة معرفية وتكنولوجية هائلة، وتتوعاً في أساليب التدريس الحديثة باستخدام تكنولوجيا المعلومات والاتصالات. لذلك أصبح لزماً على مؤسسات التعليم العالي تهيئة كل الظروف لتحسين

الترتيب العاشر والعاشر مكرر "استخدام الاستاذ للتقنيات الحديثة" و"الدرجات التي يحصل عليها الطلاب لا تعبر عن مستواهم الفعلي" بنسبة ٨٦.٣% لكل منهما.

ثالثاً: درجة رضا الخريجين عن مستوى أداء الخدمات بالكلية:

يتضح من جدول(٩): المتوسط المرجح والنسبة التقديرية لدرجة رضا الخريجين عن مستوى أداء الخدمات بالكلية متوسط حيث بلغت النسبة الكلية نحو ٧٧.٢%، حيث جاء في الترتيب الأول "إمكانية الحصول على الإرشاد والتوجيه" بما يمثل نحو ٥٨.٧%، بينما جاء في الترتيب الثاني والثاني مكرر كل من "الخدمات المقدمة من المكتبة"،

"قدرة الأستاذ علي الشرح وايضاح المعلومات وتقديم الدعم والارشاد الاكاديمي" يمثل نحو ٩٢.٢%، في حين جاء في الترتيب الثالث "التفاعل المتبادل بين الاستاذ والطالب" بما يمثل ٩٢.٣%، في حين جاء في الترتيب الرابع " فرصة التفاعل مع اعضاء الهيئة التدريسية خارج القاعات التدريسية" بما يمثل نحو ٩١.٧%، بينما جاء في المركز الخامس "وضع الامتحان عادل وغير متحيز" حيث بلغ نحو ٩٠.٥%، في حين جاء في الترتيب السادس والسادس مكرر "اهتمام الاستاذ بأراء الطلاب ورد الفعل" و"العلاقة جيدة بين الاستاذ والطالب في مجال الأنشطة الطلابية" بنسبة ٨٩.٣% لكل منهما، بينما جاء في الترتيب الثامن والثامن مكرر "إمام الاستاذ بالتطبيقات العلمية" و"معرفة الأساس والقواعد التي يقيم اداء الطلاب عليها" بنسبة ٨٦.٩% لكل منهما، واخيراً جاء في

جدول ٨. المتوسط المرجح والنسبة التقديرية لدرجة رضا الخريجين عن أداء اعضاء هيئة التدريس

الترتيب	النسبة التقديرية	المتوسط المرجح	مجموع الأوزان	الاستجابات (ن=٥٦)			العبارة	رقم العبارة
				إلي حد ما راضي	إلي حد ما غير راضي	إلي حد ما غير راضي		
٢	٩٢.٩	٢.٧٩	١٥٦	١٠	١	٤٥	قدرة الأستاذ علي الشرح وايضاح المعلومات وتقديم الدعم والارشاد الاكاديمي	١
١٠	٨٦.٣	٢.٥٩	١٤٥	٩	٧	٤٠	استخدام الاستاذ للتقنيات الحديثة	٢
٣	٩٢.٣	٢.٧٧	١٥٥	٩	٢	٤٥	التفاعل المتبادل بين الاستاذ والطالب	٣
٨	٨٦.٩	٢.٦١	١٤٦	١٢	٥	٣٩	إمام الاستاذ بالتطبيقات العلمية	٤
٦	٨٩.٣	٢.٦٨	١٥٠	١٤	٢	٤٠	اهتمام الاستاذ بأراء الطلاب ورد الفعل	٥
١	٩٣.٥	٢.٨٠	١٥٧	٩	١	٤٦	العلاقة متبادلة بين الاستاذ والطالب في مجال الدراسة	٦
٦ مكرر	٨٩.٣	٢.٦٨	١٥٠	١٠	٤	٤٢	العلاقة جيدة بين الاستاذ والطالب في مجال الأنشطة الطلابية	٧
٥	٩٠.٥	٢.٧١	١٥٢	٦	٥	٤٥	وضع الامتحان عادل وغير متحيز	٨
١٠ مكرر	٨٦.٣	٢.٥٩	١٤٥	١٣	٣٨	٥	الدرجات التي يحصل عليها الطلاب لا تعبر عن مستواهم الفعلي	٩
٨ مكرر	٨٦.٩	٢.٦١	١٤٦	١٤	٤	٣٨	معرفة الأساس والقواعد التي يقيم اداء الطلاب عليها	١٠
٤	٩١.٧	٢.٧٥	١٥٤	١٠	٢	٤٤	فرصة التفاعل مع اعضاء الهيئة التدريسية خارج القاعات التدريسية	١١
	٨٩.٦ قوي	٢.٦٩	١٦٥٦	١١٦	٣٨	٤٦٢	مجموع المتغير ككل	

المصدر: جمعت وحسبت من عينة الدراسة الميدانية.

جدول ٩. المتوسط المرجح والنسبة التقديرية لدرجة رضا الخريجين عن مستوى أداء الخدمات بالكلية

الترتيب	النسبة التقديرية	المتوسط المرجح	مجموع الأوزان	الاستجابات (ن=٥٦)			العبارة	رقم العبارة
				راضي	إلى حد ما	غير راضي		
١٠	٧٣.٨	٢.٢١	١٢٤	١٢	٢٠	٢٤	البنية التحتية للكلية	١
٧	٧٨.٦	٢.٣٦	١٣٢	٧	٢٢	٢٧	المعامل	٢
٢	٨٣.٣	٢.٥٠	١٤٠	٧	١٤	٣٥	الخدمات المقدمة من المكتبة	٣
١٠ مكرر	٧٣.٨	٢.٢١	١٢٤	١١	٢٢	٢٣	الانشطة الطلابية المختلفة للكلية	٤
٩	٧٤.٤	٢.٢٣	١٢٥	٩	٢٥	٢٢	الدورات التدريبية	٥
٨	٧٧.٤	٢.٣٢	١٣٠	١٠	١٨	٢٨	المؤتمرات والندوات وورش العمل	٦
٦	٧٩.٢	٢.٣٨	١٣٣	٨	١٩	٢٩	التدريب الميداني	٧
٢ مكرر	٨٣.٣	٢.٥٠	١٤٠	٦	١٦	٣٤	وجود مرشدين أكاديميين	٨
١	٨٥.٧	٢.٥٧	١٤٤	٤	١٦	٣٦	إمكانية الحصول على الإرشاد والتوجيه	٩
٢ مكرر	٨٣.٣	٢.٥٠	١٤٠	٦	١٦	٣٤	جودة الإرشاد الأكاديمي بشكل عام	١٠
١٣	٦٨.٥	٢.٠٥	١١٥	١٨	١٧	٢١	الخدمات الصحية المقدمة بعيادة الجامعة	١١
١٠ مكرر	٧٣.٨	٢.٢١	١٢٤	١٢	٢٠	٢٤	الخدمات المقدمة من قبل الطاقم الإداري	١٢
١٤	٦٤.٣	١.٩٣	١٠٨	٢٤	١٢	٢٠	إمكانية الدخول لشبكة الإنترنت	١٣
٥	٨١.٠	٢.٤٣	١٣٦	١٠	١٢	٣٤	توفر خدمات النسخ والتصوير	١٤
	٧٧.٢ متوسط	٢.٣٢	١٨١٥	١٤٤	٢٤٩	٣٩١	مجموع المتغير ككل	

المصدر: جمعت وحسبت من عينة الدراسة الميدانية.

#### رابعاً: احتياجات سوق العمل: (درجة رضا الخريجين عن مستوى المعارف والمهارات والتدريب بالبرنامج)

يمثل سوق العمل جانبين هما جانب العرض والذي يمثل القوى البشرية القادرة والراغبة والمستعدة للعمل، بينما يمثل جانب الطلب المنظمات التي تحدد الأماكن الشاغرة فيها وشروط شغل هذه الأماكن، وقد يتمثل سوق العمل في المكان أو المنبع الذي تستقى منه المنظمات عامة القوى البشرية المطلوبة للعمل بها (أبو زيد، ١٩٩٧، ص ٥٠). أو هو الجهة المسؤولة عن توزيع العمالة على الوظائف المتاحة وفقاً للمستويات المهنية لكل عامل، مع التنسيق بين قرارات التوظيف ومعايير المهارة عند الاختيار (رونالد، وروبرت، ١٩٩٦، ص ٣٦).

ويمكن النظر إلى سوق العمل إجرائياً بأنه المجتمع الذي يشمل أصحاب الأعمال وممثلي الشركات والمصانع والمؤسسات بالإضافة إلى الأفراد الباحثين عن وظائف في المجتمع المصري سواء حديثي التخرج أو ذوي الخبرة السابقة،

"وجود مرشدين أكاديميين" و"جودة الإرشاد الأكاديمي بشكل عام" يمثل نحو ٨٣.٣٪ لكل منهم، في حين جاء في الترتيب الخامس "توفر خدمات النسخ والتصوير" بما يمثل ٨١٪، في حين جاء في الترتيب السادس "التدريب الميداني" بما يمثل نحو ٧٩.٢٪، بينما جاء في المركز السابع "المعامل" حيث بلغ نحو ٧٨.٦٪، في حين جاء في الترتيب الثامن "المؤتمرات والندوات وورش العمل" بما يمثل نحو ٧٧.٤٪، بينما جاء في المركز التاسع "الدورات التدريبية" حيث بلغ نحو ٧٤.٤٪، بينما جاء في الترتيب العاشر والعاشر مكرر كل من "البنية التحتية للكلية"، "الانشطة الطلابية المختلفة للكلية" و"الخدمات المقدمة من قبل الطاقم الإداري" بنسبة ٧٣.٨٪ لكل منهم، كما جاء في الترتيب الثالث عشر والأخير كل من "الخدمات الصحية المقدمة بعيادة الجامعة" و"إمكانية الدخول لشبكة الإنترنت" بما يمثل نحو ٦٨.٥٪، ٦٤.٣٪ علي التوالي.

التواصل الشفوي" بما يمثل نحو ٨٨.١٪، بينما جاء في الترتيب الثاني "التدريب على التواصل المكتوب" يمثل نحو ٨٦.٣٪، في حين جاء في الترتيب الثالث والثالث مكرر "درجة معرفتك بالمعارف والمهارات والكفايات المطلوب منك إتقانها في نهاية دراستك للبرنامج" و"تنمية مهارات العمل الجماعي" بما يمثل ٨٣.٩٪ لكل منهما، في حين جاء في الترتيب الخامس "تنمية مهارات التفكير الناقد والتحليل" بما يمثل نحو ٨٣.٥٪، في حين جاء في الترتيب السادس والسادس مكرر "تنمية المهارات الحياتية (تحديد الأولويات، إدارة الوقت)" و"التدريب على تطبيقات الحاسوب الضرورية" بنسبة ٨٢.١٪ لكل منهما، بينما جاء في الترتيب الثامن والتاسع والأخير كل من "تنمية مهارات القيادة"، "توافر الدورات التدريبية في مجالات متنوعة ذات العلاقة بسوق العمل" و"تنمية مهارات كتابة السيرة الذاتية" بنسبة ٨١.٥٪، ٨١٪، ٧٩.٨٪ لكل منهم علي الترتيب.

مع مراعاة أن هذا المجتمع تتحكم فيه عوامل العرض والطلب فكلما زاد الطلب زادت نسبة فرصة العمل وقلة البطالة والعكس بالعكس.

كما يعرف احتياجات سوق العمل بأنه مجموعة من المعارف والمفاهيم والقدرات والمهارات الواجب توافرها لدى الخريج طبقاً لمعايير الجودة الشاملة المعيارية المقننة لينجح في تلبية مطالب سوق العمل المتقدم تكنولوجياً. (عادة عبد الله، ٢٠٠٣، ص ١٦).

ويقصد بها إجرائياً مجموعة المعارف والمفاهيم والمهارات الأدائية التي ينبغي على الخريج الاتصاف بها في ضوء متطلبات المجتمع.

حيث يتضح من جدول (١٠): المتوسط المرجح والنسبة التقديرية لدرجة رضا الخريجين عن مستوي تطوير المعارف والمهارات والتدريب بالبرنامج قوي حيث بلغت النسبة الكلية نحو ٨٣.٢٪، حيث جاء في الترتيب الأول "التدريب على

جدول ١٠. المتوسط المرجح والنسبة التقديرية لدرجة رضا الخريجين عن مستوي تطوير المعارف والمهارات والتدريب بالبرنامج

الترتيب	النسبة التقديرية	المتوسط المرجح	مجموع الأوزان	الاستجابات (ن=٥٦)			العبارة	رقم العبارة
				راضي	إلى حد ما	غير راضي		
٣	٨٣.٩	٢.٥٢	١٤١	٥	١٧	٣٤	درجة معرفتك بالمعارف والمهارات والكفايات المطلوب منك إتقانها في نهاية دراستك للبرنامج	١
٣ مكرر	٨٣.٩	٢.٥٢	١٤١	٤	١٩	٣٣	تنمية مهارات العمل الجماعي	٢
٦	٨٢.١	٢.٤٦	١٣٨	٤	٢٢	٣٠	تنمية المهارات الحياتية (تحديد الأولويات، إدارة الوقت)	٣
٨	٨١.٥	٢.٤٥	١٣٧	٥	٢١	٣٠	تنمية مهارات القيادة	٤
٥	٨٣.٣	٢.٥٠	١٤٠	٤	٢٠	٣٢	تنمية مهارات التفكير الناقد والتحليل	٥
١	٨٨.١	٢.٦٤	١٤٨	٢	١٦	٣٨	التدريب على التواصل الشفوي	٦
٢	٨٦.٣	٢.٥٩	١٤٥	٢	١٩	٣٥	التدريب على التواصل المكتوب	٧
٦ مكرر	٨٢.١	٢.٤٦	١٣٨	٤	١٩	٣٢	التدريب على تطبيقات الحاسوب الضرورية	٨
١٠	٧٩.٨	٢.٣٩	١٣٤	٧	٢٠	٢٩	تنمية مهارات كتابة السيرة الذاتية	٩
٩	٨١.٠	٢.٤٣	١٣٦	٥	٢٢	٢٩	توافر الدورات التدريبية في مجالات متنوعة ذات العلاقة بسوق العمل	١٠
	٨٣.٢ قوي	٢.٥٠	١٣٩٨	٤٢	١٩٥	٣٢٢	مجموع المتغير ككل	

المصدر: جمعت وحسبت من عينة الدراسة الميدانية.

التعليم والتعلم وإعداد القوى العاملة وفقاً للتغيرات الحادثة في طبيعة العصر (السالم، وآخرون، ١٩٩٢، ص ٣٣).

حيث يتضح من جدول (١١): المتوسط المرجح والنسبة التقديرية لدرجة رضا الخريجين عن أداء سوق العمل اتجاهاً متوسط حيث بلغت النسبة الكلية نحو ٧٥.٥٪، حيث جاء في الترتيب الأول "القدرة علي العمل داخل فريق" بما يمثل نحو ٨٤.٥٪، بينما جاء في الترتيب الثاني "القدرة على التواصل مع الزملاء بالعمل" يمثل نحو ٨٢.١٪، في حين جاء في الترتيب الثالث "القدرة علي التواصل مع الزملاء بالعمل" بما يمثل ٨١٪، في حين جاء في الترتيب الرابع "التشجيع علي التعلم الذاتي" بما يمثل نحو ٨٠.٤٪، في حين جاء في الترتيب الخامس "القدرة علي اجتياز المقابلات الشخصية" بنسبة ٧٩.٨٪، في حين جاء في الترتيب السادس "رضا صاحب العمل عن ادائي" بنسبة ٧٨٪،

### خامساً: أداء سوق العمل اتجاه الخريجين: (درجة رضا الخريجين عن أداء سوق العمل اتجاهاً)

التغير في الهياكل والبنى الاقتصادية أدى إلى تحولات أخرى سريعة في البنى الوظيفية أو المهنية بحيث ازدادت الحاجة إلى عمالة ذات مستويات وظيفية عالية تصحبها بالضرورة مستويات تعليمية عالية، وهذا الأمر يعني أن المستوى المهاري والعلمي لقوة العمل يرتبط في الأساس بوجود نظام تعليمي كفاء يأتي على قمته تعليم جامعي قادر على توفير القوى البشرية اللازمة لمواجهة التحديات الاقتصادية والتكنولوجية التي تؤدي بدورها إلى تغيرات سريعة ومتلاحقة في حجم ونوعية سوق العمل، ومثل هذه التغيرات تفرض مطالبها على التعليم العالي وتجعله أكثر حاجة لمواكبة التغيرات التكنولوجية في العمل والحياة واستيعاب الانفجار المعرفي، وحسن استخدام تكنولوجيا المعلومات الجديدة في عمليات

جدول ١١. المتوسط المرجح والنسبة التقديرية لدرجة رضا الخريجين عن أداء سوق العمل اتجاهاً

الترتيب	النسبة التقديرية	المتوسط المرجح	مجموع الأوزان	الاستجابات (ن=٥٦)			العبارة	رقم العبارة
				إلى حد ما راضي	غير راضي	إلى حد ما راضي		
٨	٧٣.٨	٢.٢١	١٢٤	١٣	١٨	٢٥	١	الدراسة بالكلية ساعدت في بناء ثقتي بنفسي داخل عملي
٣	٨١.٠	٢.٤٣	١٣٦	٩	١٤	٣٣	٢	القدرة علي التواصل مع الزملاء بالعمل
١	٨٤.٥	٢.٥٤	١٤٢	٧	١٢	٣٧	٣	القدرة علي العمل داخل فريق
٤	٨٠.٤	٢.٤١	١٣٥	١٠	١٣	٣٣	٤	التشجيع علي التعلم الذاتي
٩	٧٢.٦	٢.١٨	١٢٢	١٢	٢٢	٢٢	٥	قمت بتدريب الآخرين علي المهارات التي تعلمتها من الكلية
١١	٦٨.٥	٢.٠٥	١١٥	٢١	١٧	١٨	٦	مجال العمل ليس له علاقة بالتخصص
٧	٧٦.٢	٢.٢٩	١٢٨	١١	١٨	٢٧	٧	يوجد تواصل مستمر مع البرنامج
١٣	٦٧.٣	٢.٠٢	١١٣	٢٢	١٣	٢١	٨	صعوبة الحصول علي وظيفة بعد التخرج
١٠	٦٩.٦	٢.٠٩	١١٧	١٩	١٣	٢٤	٩	حصولي علي راتب جيد من عملي
٦	٧٨.٠	٢.٣٤	١٣١	١٢	١٣	٣١	١٠	رضا صاحب العمل عن ادائي
٢	٨٢.١	٢.٤٦	١٣٨	٩	١٢	٣٥	١١	القدرة على التواصل مع الزملاء بالعمل
٥	٧٩.٨	٢.٣٩	١٣٤	١٠	١٤	٣٢	١٢	قدرتي إجتيان المقابلات الشخصية
١١ مكرر	٦٨.٥	٢.٠٥	١١٥	٢٠	١٣	٢٣	١٣	الحصول علي وظيفة تناسب درجتي
	٧٥.٥ متوسط	٢.٢٧	١٦٥٠	١٧١	١٩٢	٣٦٥		مجموع المتغير ككل

المصدر: جمعت وحسبت من عينة الدراسة الميدانية.

المقررات الدراسية ومدى ارتباطها باحتياجات سوق العمل (٦٨.٢٪)، درجة رضا الخريجين عن أداء أعضاء هيئة التدريس (٨٩.٦٪)، درجة رضا الخريجين عن مستوى أداء الخدمات بالكلية (٧٧.٢٪)، درجة رضا الخريجين عن مستوى المعارف والمهارات والتدريب بالبرنامج (٨٣.٢٪)، رضا الخريجين عن أداء سوق العمل اتجاههم (٧٥.٥٪)، تبين أن متوسط الرضا العام (٧٨.٤) وهو ما يقترب من درجة الرضا القوية مما يدل على أن هناك رضا عام عن البرنامج ككل، وهو يتماشى مع تقييم البرنامج من وجهة نظر الخريجين البالغ (٨٦.٨٪).

### ٣- تقييم البرنامج من خلال ما قدمته الكلية من وجهة نظر الخريجين:

حيث يتضح من جدول (١٣): المتوسط المرجح والنسبة التقديرية لتقييم البرنامج من خلال ما قدمته الكلية للخريجين قوي حيث بلغت النسبة الكلية نحو ٨٦.٨٪ "وهو يتماشى مع المستوى العام للرضا البالغ (٧٨.٤٪)"،

بينما جاء في الترتيب السابع والثامن والتاسع والعاشر والحادي عشر والحادي عشر مكرر والأخير كل من "يوجد تواصل مستمر مع الكلية والبرنامج"، "الدراسة بالكلية ساعدت في بناء ثقتي بنفسي داخل عملي"، "قمت بتدريب الآخرين علي المهارات التي تعلمتها من الكلية"، "حصولي علي راتب جيد من عملي"، "مجال العمل ليس له علاقة بالتخصص"، "الحصول علي وظيفة تناسب درجتي العلمية" و"صعوبة الحصول علي وظيفة بعد التخرج" بنسبة ٧٦.٢٪، ٧٣.٨٪، ٧٢.٦٪، ٦٩.٦٪، ٦٨.٥٪، ٦٨.٥٪، ٦٧.٣٪ لكل منهم علي الترتيب.

وفيما يتعلق بالتوزيع العددي والنسبي لدرجة الرضا الإجمالية لخريجين برنامج العلوم الاقتصادية والاجتماعية توضح نتائج جدول (١٢) أن (٥٧.١٪) من إجمالي عينة الدراسة يقعوا في الفئة المرتفعة، (٣٩.٣٪) منهم في الفئة المتوسطة، بينما (٣.٦٪) في الفئة المنخفضة.

### المستوى العام للرضا:

تم حساب المستوى العام للرضا من خلال إيجاد المتوسط الهندسي للأهمية النسبية لكل من درجة رضا الخريجين عن

### جدول ١٢. التوزيع العددي والنسبي لدرجة الرضا الإجمالية لخريجين برنامج العلوم الاقتصادية والاجتماعية

المدى النظري		الفئة المنخفضة (٥٨ - ٩٦)		الفئة المتوسطة (٩٧ - ١٣٥)		الفئة المرتفعة (١٣٦ - ١٧٤)	
الحد الأدنى	الحد الأعلى	عدد	%	عدد	%	عدد	%
٥٨	١٧٤	٢	٣.٦	٢٢	٣٩.٣	٣٢	٥٧.١

المصدر: جمعت وحسبت من عينة الدراسة الميدانية.

### جدول ١٣. المتوسط المرجح والنسبة التقديرية لتقييم البرنامج من خلال ما قدمته الكلية للخريجين

رقم العبارة	العبارة	الاستجابات (ن=٥٦)			مجموع الأوزان	المتوسط المرجح	النسبة التقديرية	الترتيب
		مقبول	متوسط	ممتاز				
١	الخبرات التعليمية	٦	١١	٣٦	٢.٤٣	٨١.٠	٥	
٢	جودة الإرشاد الأكاديمي	٦	١٢	٣٨	٢.٥٧	٨٥.٧	٤	
٣	أداء أعضاء هيئة التدريس	١٢	١٢	٤٤	٢.٧٩	٩٢.٩	١	
٤	الأنشطة والحياة الطلابية	٥	١٣	٣٨	٢.٥٩	٨٦.٣	٣	
٥	جودة البرنامج	٤	١٢	٤٠	٢.٦٤	٨٨.١	٢	
	مجموع المتغير ككل	٢١	٦٠	١٩٦	٢.٦٠	٨٦.٨ قوي		

المصدر: جمعت وحسبت من عينة الدراسة الميدانية.

٨. إضافة مقرر يتناول أثر المتغيرات العالمية والمحلية على سوق العمل والإنتاج، ومتطلباتها من الخريجين.  
٩. نقل مهارات الطلاب وخبراتهم العامة في مجال إدارة المزارع بما يزيد قدرة التنافسية في سوق العمل.  
١٠. تصميم وتوزيع المقررات الدراسية وأوزان كل مادة بمفاهيم جديدة تتفق مع العصر، نقل بها مساحة الحفظ وتقتصر على الضروري منها وتترك المساحة الكافية للتفكير وتركيزه والاستيعاب والاستنتاج وممارسة التطبيقات العملية من خلال التدريب على حل المشكلات.

١١. تصميم وتوزيع المقررات الدراسية وأوزان كل مادة بمفاهيم جديدة تتفق مع العصر، نقل بها مساحة الحفظ وتقتصر على الضروري منها وتترك المساحة الكافية للتفكير وتركيزه والاستيعاب والاستنتاج وممارسة التطبيقات العملية من خلال التدريب على حل المشكلات.

### المراجع

أبو زيد، عبد الباقي عبد المنعم (١٩٩٧). تقويم مناهج شعبية المصارف بالمدرسة الفنية المتقدمة في ضوء مطالب سوق العمل، رسالة دكتوراة، غير منشورة، كلية التربية بسوهاج، جامعة جنوب الوادي.

أسماء أبو بكر صديق عبدالله (٢٠١٩). درجة رضا خريجي كلية التربية بمحافظة الوادي الجديد عن دور الكلية في إعداد وتدريب المعلمين، المجلة العلمية لكلية التربية جامعة أسيوط، المجلد (٣٥)، العدد (٩) سبتمبر ٢٠١٩، ص ص ٩٥ - ١٣٧.  
الحدايي، داود عبدالملك؛ عكاشة؛ محمود فتحي (٢٠٠٦). الرضا الوظيفي لأعضاء هيئة التدريس بجامعة العلوم والتكنولوجيا وعلاقته ببعض المتغيرات المهنية والديموجرافية، مجلة اتحاد الجامعات العربية، الأمانة العامة لإتحاد الجامعات العربية، العدد ٤٧، ١٤٢٧ هجرية- ديسمبر ٢٠٠٦، ص ٧.

حيث جاء في الترتيب الأول "اداء أعضاء هيئة التدريس" بما يمثل نحو ٩٢.٩٪، بينما جاء في الترتيب الثاني "جودة البرنامج" يمثل نحو ٨٨.١٪، في حين جاء في الترتيب الثالث "الأنشطة والحياة الطلابية" بما يمثل ٨٦.٣٪، في حين جاء في الترتيب الرابع "جودة الارشاد الاكاديمي" بما يمثل نحو ٨٥.٧٪، في حين جاء في الترتيب الخامس "الخبرات التعليمية" بنسبة ٨١٪.

### التوصيات

توصل البحث إلي عدة توصيات يمكن الاعتماد عليها كإجراءات تصحيحية للوصول إلي اقصي درجة رضا خريجي برنامج العلوم الاقتصادية والاجتماعية بماف يتوافق مع متطلبات سوق العمل وهي:

١. التوافق بين طبيعة الأعمال التي تقدمها جهات التوظيف في القطاعين العام والخاص والمهارات المتوفرة لدى الخريجين.

٢. رفع مستوى الاتصال بين البرنامج وبين جهات التوظيف بالفعالية المطلوبة.

٣. خريجي البرنامج بحاجة إلى إعادة تدريب ليتمكنوا من القيام بالأعمال المقدمة لهم.

٤. النظر في المقررات الدراسية بما يتناسب مع سوق العمل لخريجي البرنامج.

٥. إعادة النظر في البرامج التعليمية والتركيز على البرامج التطبيقية العملية وليس مجرد معلومات نظرية.

٦. تنمية قدرة الطلاب على التقدم في علوم الحاسب الآلي وما يرتبط به من برمجيات وكذا استخدام اللغة الإنجليزية بشكل أفضل يتمتع به جميع الخريجين.

٧. إضافة مقررات دراسية تعنى بمتغيرات ومتطلبات سوق العمل المحلية والعالمية.

- رونالد إيرينج، روبرت سميث (١٩٩٦). اقتصاديات العمل، تعريف بشير الطاهر، الرياض، دار المريخ للنشر.
- غادة زكي محمد عبد الله (٢٠٠٣). تطوير مناهج شعبة التأمينات بالمدرسة الفنية المتقدمة في ضوء احتياجات سوق العمل، رسالة دكتوراه، غير منشورة، كلية التربية، جامعة عين شمس.
- كامل، مصطفى؛ سونيا البكري (١٩٩٠). دراسة تحليلية للرضا الوظيفي لأعضاء هيئة التدريس بجامعة القاهرة، مجلة الإدارة، مجلد (٣٠)، العدد (١)، ص ٨٠.
- نعيمية بكر عمر البوقري، سمر محمد عمر السقاف (٢٠١٥). جودة الخدمة وأثرها على رضا الطالبات في مؤسسات التعليم العالي دراسة تطبيقية لكليات مدينة جدة بالمملكة العربية السعودية، المجلة العلمية لقطاع كليات التجارة، جامعة الأزهر، العدد الثالث عشر، يناير ٢٠١٥، ص ص ٢٢٠-٢٥٢.
- هند ماجد الخثيلة (٢٠٠٠). المهارات التدريسية الفعلية والمثالية كما تراها الطالبة في جامعة الملك سعود، جامعة أم القرى للعلوم التربوية والاجتماعية والانسانية، ٢ (٢)، ص ١١٠.
- Aldosary, Adel S. (1999) "Students Academic Satisfaction: The Case of CED at KFUPM", King Abdulaziz University Journal of Engineering Sciences; Vol.11, No.1: 99- 106.
- Hom, Willard C. (2003). Applying Customer satisfaction Theory to Community College planning of Counseling services", EDUCATIONAL RESOURCES INFORMATION CENTER (ERIC), p 3.
- Kuh, George D. (1999). How Are We Doing? Tracking the Quality of the Undergraduate Experience, 1960 to the Present. Review of Higher Education, p 116.
- Terenzini, Patrick T. (1995). Academic and Out- of Class Influences on Students' Intellectual Orientations. Review of Higher Education, p 28.
- Ying,Y & Chang, K: A study of suicide and socioeconomic factors, Suicide and Life-Threatening Behavior,VOL. 39 (2), PP. 214-226, 2009.
- الطائي، يوسف؛ والعبادي، محمد؛ والعبادي، هاشم (٢٠٠٨) إدارة الجودة الشاملة في التعليم الجامعي، عمان، دار الوراق للنشر والتوزيع، الأردن.
- السالم، وآخرون (٢٠٠٥). أسباب تزايد معدلات البطالة بين خريجي الجامعات ذكوراً وإناثاً، كلية العلوم الإدارية، جامعة الملك سعود.
- القضاة، محمد أمين؛ خلفيات، عبد الفتاح صالح (٢٠١٣). درجة رضا طلبة جامعة مؤتة عن الخدمات الجامعية من وجهة نظرهم، مجلة المنارة الأردن، المجلد (١٩)، العدد(١)، ص ٢٦٢.
- الوزني، الرفاعي (٢٠٠٠). مبادئ الاقتصاد الكلي بين النظرية والتطبيق، دار وائل للنشر، عمان -الأردن.
- حافظ، ضياء الدين عبد الواحد (٢٠١٧). خريجو قسم المكتبات والمعلومات بجامعة عين شمس وسوق العمل دراسة تتبعية، المجلة المصرية لعلوم المعلومات، مجلد ٤، عدد ١ إبريل ٢٠١٧، ص ص ١٩٣ - ٢٣٦.
- حسن، عبدالحميد سعيد؛ إبراهيم، محمد عبدالله؛ الظفري، سعيد (٢٠١١). الرضا عن الخبرات الأكاديمية لدى خريجي قسم الأصول والإدارة التربوية في كلية التربية في جامعة السلطان قابوس، مجلة جامعة دمشق، المجلد ٢٧، العدد الثالث + الرابع ٢٠١١، ص ص ٥١٣ - ٥٥٥.
- داغر، أزهار خضر؛ الطراونة، أخليف يوسف؛ القضاة، محمد أمين حامد (٢٠١٦). درجة موافاة مخرجات التعليم العالي الأردني لحاجة سوق العمل، دراسات العلوم التربوية، المجلد ٤٣، ملحق ٥، ص ٢٠٣٣.



## ABSTRACT

### **An analytical Study of the Degree of Satisfaction of Graduates of the Economic and Social Sciences Program, Faculty of Agriculture, Ain Shams University, in Light of the Requirements of the Labor Market**

Mohamed Osman Abdel-fatah, Heba Nour el din Mohamed

This research aimed to measure the degree of satisfaction of graduates of the Economic Sciences Program at the Faculty of Agriculture, Ain Shams University, evaluate the program through what the college presented from the graduate's point of view, Determine the unemployment rate for graduates of the Economic and Social Sciences Program, Faculty of Agriculture, Ain Shams University , The research was based on the descriptive approach, the social survey approach in the sample and the quantitative economic approach through selecting a sample of 56 graduates of the Economic and Social Sciences Program, representing about 33.5% of the total of 167 graduates. During the period from December 20, 2020 to January 10, 2021, by conducted an electronic questionnaire for graduates of the Economic and Social Sciences Program at the Faculty of Agriculture, Ain Shams University, on a number of groups of college graduates, and measures of central tendency were used in data processing, as it used frequency tables, estimated ratios, and weighted average, to analyze the research data.

The results showed that the unemployment rate was about 45.4% of all respondents, The results also indicated that the estimated percentage of the degree of graduate satisfaction with the courses and the extent of their relevance to the needs of the labor market are average, as the overall percentage was about 68.2%, and the estimated percentage of the degree of graduate satisfaction with the performance of faculty members is strong, as the overall percentage is about 89.6%, The estimated percentage of the graduates 'satisfaction with the level of service performance in the college is average, where the overall percentage is about 77.2%. The estimated percentage of the degree of graduate's satisfaction with the level of knowledge, skills and training development in the program is strong, as the overall percentage is about 83.2%, The estimated percentage of the degree of graduate satisfaction about The performance of the labor market is moderate, with the overall percentage reaching about 75.5%, The estimated percentage of the program evaluation through what the college presented to graduates is strong, as the overall percentage was about 86.8%.

Key words: Graduates Satisfaction, Labor Market, Ain Shams University, Unemployment rate.