

إقليم أنواع

النباتات الطبية والعطرية فى محافظة الفيوم

"دراسة فى الجغرافيا الزراعية"

د. أحمد على سيد إبراهيم الدرس*

Dr.Ahmed_Ali_Elders@yahoo.com

المخلص:

تتميز منطقة الدراسة والمتمثلة فى محافظة الفيوم بميزة نسبية كبيرة فى مجال زراعة وإنتاج أنواع النباتات الطبية والعطرية من حيث الكمية والجودة وتعدد الأنواع، مما يوفر الخامات النباتية الأكثر فائدة وأماناً فى صناعة الأدوية ومستحضرات التجميل والزيوت العطرية وغيرها، ومن ثم تعد هذه الدراسة ذات أهمية كبيرة فى تحديد المناطق المثلى لزراعة وإنتاج أنواع النباتات الطبية والعطرية بالمنطقة موضوع الدراسة للنهوض والارتقاء بها وتحقيق الاكتفاء الذاتى منها والوصول بها إلى الإنتاج الاقتصادى الأمثل.

وتهتم هذه الدراسة بدراسة إقليم أنواع النباتات الطبية والعطرية فى محافظة الفيوم عام ٢٠١٨م والبالغ عددها نحو أحد عشر نوعاً هى (الشيح والنعناع والكرابية والشمر والأفحوان والبردقوش وحشيشة الليمون والريحان والعتار والكسبرة والينسون) وذلك من خلال دراسة الأهمية الاقتصادية والطبية لكل منها مع تحديد إقليم أنواعها وأسباب التوطن بهذا الإقليم والقرى ذات الوزن النسبى به، بالإضافة إلى دراسة مساحة وإنتاجية وإنتاج كل نوع بإقليم زراعته على مستوى مراكز الدراسة.

الكلمات الدالة: الجغرافيا الاقتصادية - الجغرافيا الزراعية - إقليم أنواع النباتات الطبية والعطرية (أهميته الاقتصادية والطبية - مساحته - إنتاجيته - إنتاجه - معامل توطنه - القرى ذات الوزن النسبى به).

* مدرس الجغرافيا الاقتصادية - قسم الجغرافيا ونظم المعلومات الجغرافية - كلية الآداب - جامعة بنى سويف

المقدمة:

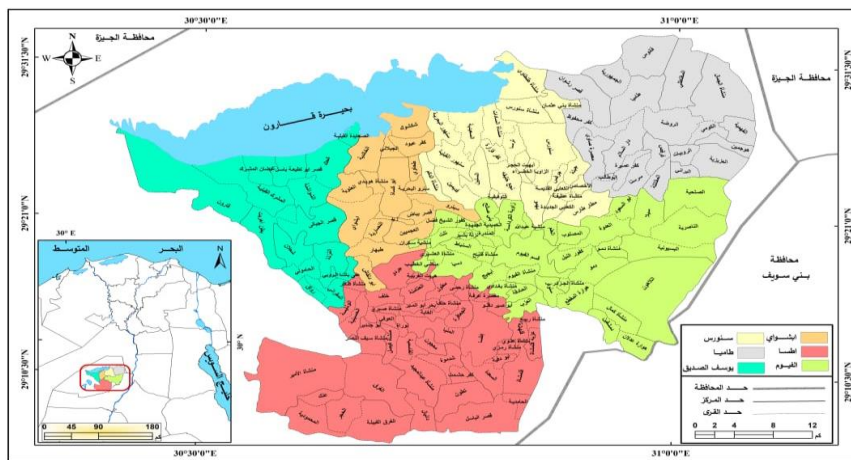
تمثل دراسة الإقليم قمة الدراسات الجغرافية وهدفها الرئيسي^(١)، وتعد دراسة إقليم أنواع النباتات الطبية والعطرية في محافظة الفيوم عام ٢٠١٨ موضوع من الموضوعات المهمة من أجل تحديد المناطق المثلى لزراعة وإنتاج أنواع النباتات الطبية والعطرية بالمنطقة موضوع الدراسة للنهوض والارتقاء بها وتحقيق الاكتفاء الذاتي منها كمصدراً رئيسياً للعقاقير والمواد الفعالة^(٢) التي تدخل في صناعة الأدوية في ظل الزيادة السكانية الكبيرة وارتفاع مستويات المعيشة^(٣) بالمنطقة موضوع الدراسة، ويشمل إقليم أنواع النباتات الطبية والعطرية في محافظة الفيوم عام ٢٠١٨ المراكز الأولى من حيث مساحة أنواع النباتات الطبية والعطرية بالإضافة إلى المراكز التي يبلغ معامل التوطن لأنواع النباتات الطبية والعطرية بها أكثر من واحد صحيح^(٤).

منطقة الدراسة:

تتميز منطقة الدراسة والمتمثلة في محافظة الفيوم بميزة نسبية كبيرة في مجال زراعة وإنتاج أنواع النباتات الطبية والعطرية من حيث الكمية والجودة وتعدد الأنواع^(٥)، وهو ما يتفق مع الدراسة الميدانية ونتائج الاستبيان بالمنطقة موضوع الدراسة خلال المدة ما بين شهري أكتوبر وديسمبر عام ٢٠١٩، وتحتل محافظة الفيوم المرتبة الأولى من حيث مساحة النباتات الطبية والعطرية في مصر عام ٢٠١٧ بنحو ما يقرب من ربع مساحتها بنسبة ٢٣.٣٨%^(٦)، وهي إحدى محافظات مصر الوسطى (الجيزة - بنى سويف - الفيوم - المنيا)^(٧)، كما أنها إحدى المحافظات الثلاثة المكونة لإقليم شمال الصعيد الذي يضم كلاً من الفيوم وبنى سويف والمنيا^(٨)، وتتكون من ستة

(إقليم أنواع النباتات الطبية والعطرية في محافظة الفيوم ...). د. أحمد على سيد إبراهيم الدرس.

مراكز إدارية هي الفيوم وسنورس وطامية وإطسا وإيشواى ويوسف الصديق (شكل ١)، وتقع جنوب غرب القاهرة بنحو ٩٠ كيلو متر، كما تقع بين خطى طول ٢٠° ٣٠° و ٣١° ١٠° شرقاً، ودائرتى عرض ١٠° ٢٩° و ٣٥° ٢٩° شمالاً، وتحدها شمالاً محافظة الجيزة وجنوباً محافظة بنى سويف، وشرقاً محافظة الجيزة وغرباً الصحراء الغربية^(٩).



المصدر: الجهاز المركزى للتعبئة العامة والإحصاء، الخريطة الرقمية لمحافظة الفيوم، وحدة نظم المعلومات الجغرافية، القاهرة، ٢٠١٩، بتصرف من الباحث.
شكل (١) التقسيم الإدارى لمحافظة الفيوم عام ٢٠١٩.

أسباب اختيار الموضوع:

١- تميز منطقة الدراسة بميزة نسبية كبيرة فى مجال زراعة وإنتاج أنواع النباتات الطبية والعطرية من حيث الكمية والجودة وتعدد الأنواع حيث تحتل محافظة الفيوم المرتبة الأولى من حيث مساحة النباتات الطبية والعطرية فى مصر عام ٢٠١٧ بنحو ما يقرب من رُبع مساحتها بنسبة ٢٣.٣٨٪، مما يوفر الخامات النباتية الأكثر فائدة وأماناً فى صناعة الأدوية ومستحضرات التجميل والزيوت العطرية وغيرها بدلاً من المواد الكيماوية الضارة.

(إقليم أنواع النباتات الطبية والعطرية فى محافظة الفيوم ...). د. أحمد على سيد أبراهيم الدرس.

٢- توضيح مدى التنوع فى أنواع النباتات الطبية والعطرية بالمنطقة موضوع الدراسة من أجل حل مشكلة الاستهلاك المحلى منها، وتوضيح امكانيات تنميتها للنهوض والارتقاء بها وتحقيق الاكتفاء الذاتى منها.

٣- تحديد إقليم أنواع زراعة وإنتاج النباتات الطبية والعطرية بالمنطقة موضوع الدراسة وقرى الوزن النسبى به من أجل إيجاد أنسب المناطق لزراعتها وإنتاجها للوصول بها إلى الإنتاج الاقتصادى الأمثل.

مناهج البحث وأساليبه:

تتمثل مناهج البحث فى منهجين أساسيين هما المنهج الإقليمى والذى تم من خلاله دراسة محافظة الفيوم مجالاً لهذه الدراسة خلال عام ٢٠١٨ من أجل تحديد إقليم أنواع النباتات الطبية والعطرية المنزرعة بها مع تحديد قرى الوزن النسبى بهذا الإقليم، والمنهج المحصولى والذى تم من خلاله دراسة أنواع النباتات الطبية والعطرية كموضوع للدراسة من حيث التوزيع الجغرافى للمساحة ومتوسط الإنتاجية والإنتاج بمراكز منطقة الدراسة، هذا وتتمثل أساليب الدراسة فى ثلاثة أساليب أساسية هى الأسلوب الإحصائى وتم من خلاله دراسة بعض الأساليب والمعاملات الإحصائية كإقليم الزراعة ومعامل التوطن، والأسلوب الكارتوجرافى وتم استخدامه للتعبير عن البيانات بصورة مرئية من خلال الأشكال البيانية والخرائط، وبرامج الحاسب الآلى مثل برامج *SPSS - EXCEL - AUTO CAD - ARC GIS*.

الدراسات السابقة:

تتمثل الدراسات الجغرافية السابقة التى تناولت موضوع أقاليم المحاصيل المنزرعة فى عدة دراسات جغرافية من أهمها دراسة فوزية

محمود صادق عام ١٩٨٠ عن الأقاليم الزراعية فى الدلتا - دراسة كارتوجرافية^(١٠)، ودراسة حورية محمد حسين عام ١٩٩١ عن الأقاليم الزراعية فى الوجه القبلى^(١١)، ودراسة محمد أحمد محمود مرعى عام ١٩٩٦ عن إقليم بنجر السكر فى شمال الدلتا^(١٢)، ودراسة منير بسيونى الهيتى عام ١٩٩٧ عن إقليم المحاصيل العطرية فى شمال ووسط الدلتا^(١٣).

مراحل الدراسة:

مرت الدراسة بالعديد من المراحل تمثلت فى المرحلة المكتبية ومرحلة جمع المادة العلمية ومرحلة الدراسة الميدانية ومرحلة معالجة المادة العلمية ومرحلة الكتابة، وتعد مرحلة الدراسة الميدانية أهم هذه المراحل حيث تم من خلالها استكمال أوجه النقص الخاصة بموضوع الدراسة من خلال تصميم استمارة استبيان (ملحق ١) خلال المدة ما بين شهرى أكتوبر وديسمبر عام ٢٠١٩، وقد بلغ عدد استمارات الاستبيان التى تم توزيعها على نواحى الدراسة الميدانية بمنطقة الدراسة نحو ٢٠٠ استمارة استبيان منها ١٧٥ استمارة استبيان صحيحة بنسبة ٨٧.٥٪، وقد توزعت استمارات الاستبيان على نحو سبعة نواحى بمراكز منطقة الدراسة هى جردو ومنشأة الجمال والجيلانى ومنشأة هويدى وقصر الجبالى والناصرية وسنهور البحرية وذلك تبعاً لمساحة أنواع النباتات الطبية والعطرية بكل ناحية، بالإضافة إلى التسهيلات التى أتاحت للباحث، علماً بأن نواحى الدراسة الميدانية تمثل نحو ٦.٨٪ من جملة عدد النواحى التى تزرع النباتات الطبية والعطرية بالمحافظة موضوع الدراسة، كما تمثل نواحى الدراسة الميدانية أيضاً نحو ١٧.٥٪ من جملة مساحة النباتات الطبية والعطرية المنزرعة بالمحافظة موضوع الدراسة.

أهداف الدراسة:

تهدف هذه الدراسة إلى دراسة إقليم أنواع النباتات الطبية والعطرية في محافظة الفيوم عام ٢٠١٨ والبالغ عددها نحو أحد عشر نوعاً هي (الشيخ والنعناع والكرابية والشمر والأقحوان والبردقوش وحشيشة الليمون والريحان والعترة والكسبرة والينسون) وذلك من خلال دراسة الأهمية الاقتصادية والطبية لكل نوع من هذه الأنواع النباتية الطبية والعطرية مع تحديد إقليم كل منها وأسباب توطنها بهذا الإقليم والقرى ذات الوزن النسبي به في المحافظة موضوع الدراسة، بالإضافة إلى دراسة مساحة وإنتاجية وإنتاج كل نوع من هذه الأنواع الطبية والعطرية بإقليم زراعتها على مستوى مراكز الدراسة، مما يساهم في النهوض والارتقاء بها وتحقيق الاكتفاء الذاتي منها وتحسين جودتها والوصول بها إلى الإنتاج الاقتصادي الأمثل من خلال زراعتها وإنتاجها في أنسب المناطق بالمنطقة موضوع الدراسة، مما يوفر الخامات النباتية الطبية والعطرية اللازمة لصناعة الأدوية ومستحضرات التجميل وغيرها من الصناعات الأخرى.

هذا وتتعدد أنواع النباتات الطبية والعطرية المنزرعة في محافظة الفيوم عام ٢٠١٨ والبالغ عددها نحو أحد عشر نوعاً، ويمكن تحديد إقليم كل نوع من أنواع النباتات الطبية والعطرية في المحافظة موضوع الدراسة وقرى الوزن النسبي به كما يتضح مما يلي:

١- إقليم الشيخ:

يُعد الشيخ من النباتات الطبية والعطرية التي تستخدم كخافض للحرارة^(١٤) وكمهدئ للأعصاب وكمضاد للالتهابات وكمنشط للدورة

(إقليم أنواع النباتات الطبية والعطرية في محافظة الفيوم ...). د. أحمد على سيد إبراهيم الدرس.

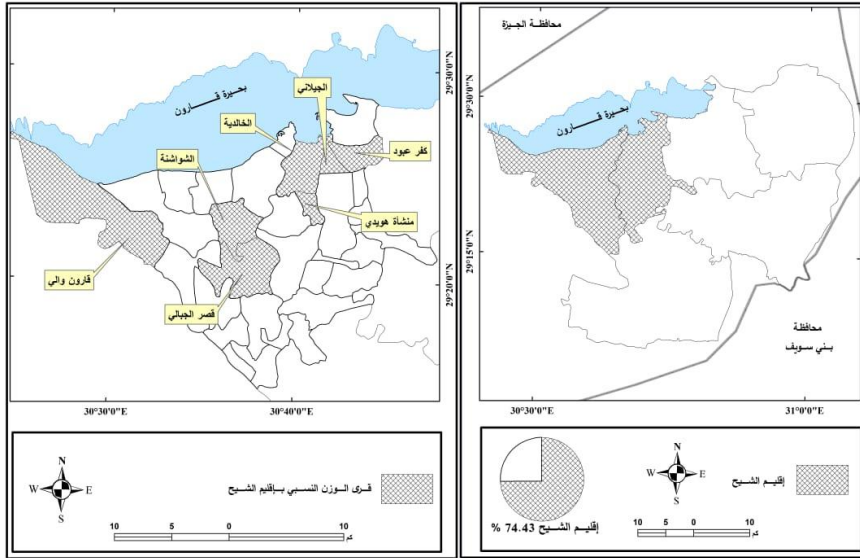
الدموية^(١٥) وكمسكن للأسنان^(١٦) وكطارد للديدان^(١٧)، وكمطهر للجهاز الهضمي والتنفس^(١٨)، وفي صناعة المراهم التي تفيد في علاج الأمراض الجلدية والتهابات الحلق والفم والعيون، وفي صناعة أرقى أنواع العطور والصابون ومستحضرات التجميل^(١٩) والحلوى^(٢٠).

جدول رقم (١) إقليم الشيخ في محافظة الفيوم عام ٢٠١٨

المركز	المساحة (فدان)	(%)	معامل التوطن	متوسط الإنتاجية (طن/فدان)	الإنتاج (طن)	(%)
الفيوم	٢٧٢	٢.١١	٠.١١	٠.٩٠	٢٤٤.٨٠	٢.١١
سنورس	٥٢٧	٤.٠٨	٠.٣٢	٠.٨٥	٤٤٧.٩٥	٣.٨٦
طامية	٤٦٤	٣.٥٩	٠.١٧	٠.٨٨	٤٠٨.٣٢	٣.٥١
إطسا	٢٠٣٧	١٥.٧٨	٠.٦٦	٠.٩٠	١٨٣٣.٣٠	١٥.٧٨
إيشواى	٤٣١٢	٣٣.٤١	٤.١٣	٠.٨٩	٣٨٣٧.٦٨	٣٣.٠٣
يوسف الصديق	٥٢٩٦	٤١.٠٣	٢.٩٠	٠.٨٥	٤٥٠١.٦٠	٣٨.٧٥
الجملة	١٢٩٠٨	١٠٠.٠٠	١.٠٠	٠.٩٠	١١٦١٧.٢٠	١٠٠.٠٠

المصدر: محافظة الفيوم، مديرية الزراعة، مركز المعلومات ودعم اتخاذ القرار، الدليل الإحصائي عام ٢٠١٨ بيانات غير منشورة، مايو ٢٠١٩، ومعامل التوطن وبقية الحسابات من حساب الباحث.

ومن دراسة الجدول (١) والشكل (٢) يتضح أن إقليم الشيخ في محافظة الفيوم يضم مركزين رئيسيين هما يوسف الصديق وإيشواى بمساحة بلغت نحو ٩٦٠٨ فداناً، وهو ما يمثل نحو ٧٤.٤٣٪ من جملة المساحة المنزرعة بالشيخ في محافظة الفيوم عام ٢٠١٨، أى أن إقليم الشيخ يسهم بنحو ما يقرب من ثلاثة أرباع مساحة الشيخ المنزرع في المحافظة موضوع الدراسة بنسبة ٤١.٠٣٪ و ٣٣.٤١٪، وبمعامل توطن^(٢١) بلغ ٢.٩٠ و ٤.١٣ لكل منهما على الترتيب، مما يدل على أهمية مراكز الإقليم في زراعة الشيخ بالمحافظة موضوع الدراسة.



شكل (٢) إقليم الشيخ وقرى الوزن النسبى به فى محافظة الفيوم عام ٢٠١٨.

ومن الدراسة الميدانية ونتائج الاستبيان بالمنطقة موضوع الدراسة خلال المدة ما بين شهرى أكتوبر وديسمبر عام ٢٠١٩ تبين أن سبب الإقبال على زراعة الشيخ يرجع إلى أنه محصول غير تقليدى تصديرى بالدرجة الأولى ذا عائد مالى كبير ومجزى ومربح اقتصادياً ويدخل فى العديد من الصناعات كالصناعات الغذائية والدوائية والعلطور ومستحضرات التجميل وغيرها مما يجعل هناك طلب دائم عليه سواء فى السوق المحلى أو السوق الخارجى مع ملاءمة وتوافر مقومات الإنتاج من تربة ومياه ومناخ لزراعته حيث يوجد فى معظم أنواع التربات سواء كانت تلك التربة تربة طينية أو تربة رملية مستصلحة بالأراضى الجديدة، بالإضافة الخبرة فى زراعته وإنتاجه وتسويقه حيث تتوفر المنافذ التسويقية التصديرية له والعمالة المتخصصة المدربة والتجار الراغبين دائماً فى شرائه.

هذا ومن القرى ذات الوزن النسبى فى زراعة الشيخ بمركز يوسف الصديق قرى قصر الجبالى ٣٢.٦٥٪ والشواشنة ١٥.٠٣٪ وقارون والى ٩.٤٤٪، تشكل مجتمعة نحو ما يزيد على نصف المساحة المنزرعة بالشيخ بالمركز بنسبة ٥٧.١٢٪، كذلك من القرى ذات الوزن النسبى فى زراعة الشيخ بمركز إيشواى قرى الجيلانى ١٥.٠٧٪ ومنشأة هويدى ١٤.٧٠٪ وكفر عبود ١٤.١٠٪ والخالدية ١٠.٢٣٪، تشكل مجتمعة نحو ما يزيد على نصف المساحة المنزرعة بالشيخ بالمركز بنسبة ٥٤.١٠٪ شكل (٢).

ومن دراسة الجدول (١) يتضح أيضاً أن إقليم الشيخ فى محافظة الفيوم والذى يضم مركزى يوسف الصديق وإيشواى ينتج نحو ٨٣٣٩.٢٨ طناً من الشيخ فى محافظة الفيوم عام ٢٠١٨، وهو ما يمثل نحو ٧١.٧٨٪ من جملة إنتاج الشيخ فى المحافظة موضوع الدراسة، أى أن إقليم الشيخ يسهم بنحو ما يقرب من ثلاثة أرباع إنتاج الشيخ فى محافظة الفيوم عام ٢٠١٨ بنسبة ٣٨.٧٥٪ و ٣٣.٠٣٪ لكل منها على الترتيب، مما يدل على أهمية مراكز الإقليم فى إنتاج الشيخ بالمحافظة، هذا وإن اختلفت كميات الإنتاج من الشيخ بالمراكز فى المحافظة نظراً لاختلاف وتباين كلاً من المساحة المنزرعة ومتوسط إنتاجية الفدان من الشيخ المنزرع بنفس المراكز بمحافظة الدراسة.

هذا ويحتل مركز يوسف الصديق المرتبة الأولى من حيث الكميات المنتجة من الشيخ بالمحافظة موضوع الدراسة بنسبة ٣٨.٧٥٪، ويرجع ذلك إلى أن مركز يوسف الصديق يحتل المرتبة الأولى أيضاً من حيث المساحة المنزرعة بالشيخ بالمحافظة بنسبة ٤١.٠٣٪، فى حين يحتل المرتبة الرابعة من حيث متوسط إنتاجية الفدان والذى بلغ ٠.٨٥ طن/الفدان على مستوى

المحافظة، وبذلك ينتج مركز يوسف الصديق وحده نحو ما يقرب من خمس إنتاج الشيخ بالمحافظة، كما أنه يُزرع به نحو ما يزيد على خمس مساحة الشيخ بالمحافظة موضوع الدراسة، مما يؤكد أهمية هذا المركز وثقله في إنتاج الشيخ بمحافظة الفيوم عام ٢٠١٨، ويرجع ذلك إلى توافر المقومات الجغرافية لإنتاج الشيخ بهذا المركز سواء كانت هذه المقومات مقومات طبيعية أو مقومات بشرية خاصة في الأراضي الجديدة والمستصلحة بالهوامش الصحراوية به مما يساعد على التوسع الزراعي به بدرجة كبيرة.

وفي المرتبة الثانية يأتي مركز إيشواى من حيث الكميات المنتجة من الشيخ بالمحافظة موضوع الدراسة بنسبة ٣٣.٠٣٪، ويرجع ذلك إلى أن مركز إيشواى يحتل المرتبة الثانية أيضاً من حيث المساحة المنزرعة بالشيخ بالمحافظة بنسبة ٣٣.٤١٪، كما يحتل المرتبة الثانية من حيث متوسط إنتاجية الفدان والذي بلغ ٠.٨٩ طن/الفدان على مستوى المحافظة، وبذلك ينتج مركز إيشواى وحده نحو ما يقرب من ثلث إنتاج الشيخ بالمحافظة، كما أنه يُزرع به أيضاً نحو ما يزيد على ثلث مساحة الشيخ بالمحافظة، مما يؤكد أهمية هذا المركز في إنتاج الشيخ بالمحافظة، ويرجع ذلك إلى توافر المقومات الجغرافية الطبيعية والبشرية اللازمة لإنتاج الشيخ بهذا المركز خاصة في الأراضي الجديدة والمستصلحة مما يساعد على زيادة الإنتاج وجودته.

٢ - إقليم النعناع:

من دراسة الجدول (٢) والشكل (٣) يتضح أن إقليم النعناع في محافظة الفيوم يضم مركزاً واحداً فقط هو مركز إيشواى بمساحة بلغت نحو ١٤٥١ فدانا، وهو ما يمثل نحو ٥٠.٧٠٪ من جملة المساحة المنزرعة

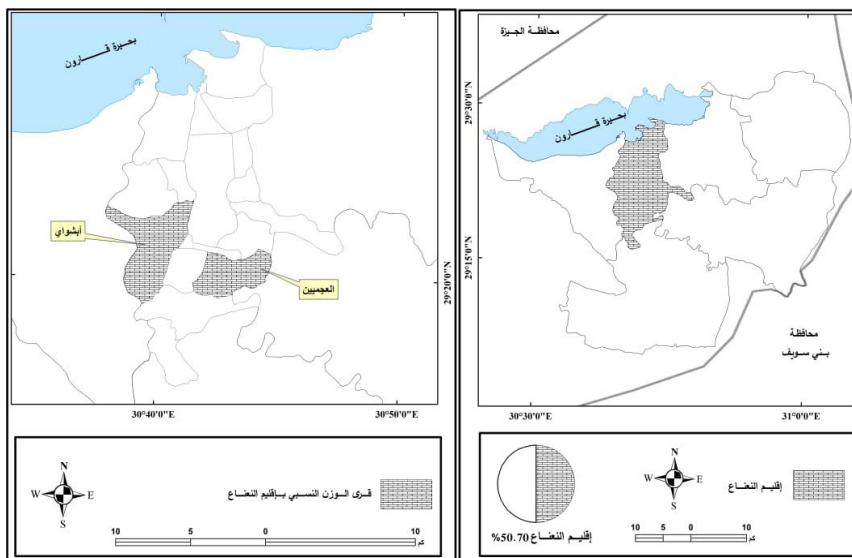
بالنعناع فى محافظة الفيوم عام ٢٠١٨، أى أن إقليم النعناع يسهم بنحو ما يزيد على نصف مساحة النعناع المنزرع فى المحافظة بمعامل توطن بلغ ٦.٢٦، مما يدل على أهمية هذا المركز فى زراعة النعناع.

جدول رقم (٢) إقليم النعناع فى محافظة الفيوم عام ٢٠١٨

المراكز	المساحة (فدان)	(%)	معامل التوطن	متوسط الإنتاجية (طن/فدان)	الإنتاج (طن)	(%)
الفيوم	٥٥٠	١٩.٢٢	٠.٩٧	٢.٥٠	١٣٧٥.٠٠	١٧.٧٩
سنورس	٠	٠.٠٠	٠.٠٠	٠.٠٠	٠.٠٠	٠.٠٠
طامية	٠	٠.٠٠	٠.٠٠	٠.٠٠	٠.٠٠	٠.٠٠
إطسا	٥٦١	١٩.٦٠	٠.٨٢	٢.٤٠	١٣٤٦.٤٠	١٧.٤٢
إيشواى	١٤٥١	٥٠.٧٠	٦.٣٦	٢.٧٠	٣٩١٧.٧٠	٥٠.٧٠
يوسف الصديق	٣٠٠	١٠.٤٨	٠.٧٤	٢.١٥	٦٤٥.٠٠	٨.٣٥
الجملة	٢٨٦٢	١٠٠.٠٠	١.٠٠	٢.٧٠	٧٧٢٧.٤٠	١٠٠.٠٠

المصدر: محافظة الفيوم، مديرية الزراعة، مرجع سبق ذكره، ومعامل التوطن وبقيّة الحسابات من حساب الباحث.

ومن الدراسة الميدانية ونتائج الاستبيان تبين أن سبب الإقبال على زراعة النعناع يرجع إلى أنه محصول تصديرى ذا عائد مادى مجزى يدخل فى العديد من الصناعات، وتتوافر له مقومات الإنتاج من تربة ومياه ومناخ بالمنطقة موضوع الدراسة حيث يُعد النعناع من النباتات الطبية والعطرية التى تستخدم فى الطب الشعبى لعلاج الكثير من الأمراض كأعراض القلب والكبد والأعصاب والسعال والكحة، كما يدخل فى الكثير من الصناعات كصناعة التوابل والحلوى والعطور ومستحضرات التجميل^(٢٢) والصابون^(٢٣) والمبيدات الحشرية^(٢٤) والصناعات الدوائية^(٢٥)، هذا ومن القرى ذات الوزن النسبى فى زراعة النعناع بمركز إيشواى قرى إيشواى ٦٥.٤٧٪ والعجميين ٣١.٣٦٪ يشكلان نحو ما يزيد على تسعة أعشار المساحة المنزرعة بالنعناع بالمركز بنسبة ٩٦.٨٣٪ شكل (٣).



شكل (٣) إقليم النعناع وقرى الوزن النسبي به في محافظة الفيوم عام ٢٠١٨.

ومن دراسة الجدول (٢) يتضح أيضاً أن إقليم النعناع في محافظة الفيوم والذي يضم مركز إيشواى وحده ينتج نحو ٣٩١٧.٧٠ طنًا من النعناع في محافظة الفيوم عام ٢٠١٨، وهو ما يمثل نحو ٥٠.٧٠% من جملة إنتاج النعناع في المحافظة موضوع الدراسة، أى أن إقليم النعناع يسهم بنحو ما يزيد على نصف إنتاج النعناع في محافظة الفيوم عام ٢٠١٨، كما يحتل مركز إيشواى المرتبة الأولى من حيث متوسط إنتاجية الفدان والذي بلغ ٢.٧٠ طن/للفدان على مستوى المحافظة، مما يدل على أهمية وثقل هذا المركز في إنتاج النعناع بالمحافظة، ويرجع ذلك إلى توافر المقومات الجغرافية لإنتاج النعناع بهذا المركز سواء كانت هذه المقومات مقومات طبيعية أو مقومات بشرية خاصة في الأراضي الجديدة والمستصلحة بالهوامش الصحراوية بهذا المركز.

٣- إقليم الكراوية:

تُعد الكراوية من النباتات الطبية والعطرية التي تستخدم في صناعة الأدوية وبعض أنواع الفطائر والحلوى^(٢٦) والتوابل والعطور، كما تستخدم كمضاد للبكتيريا والحموضة^(٢٧) وفي علاج أمراض الصدر والمعدة^(٢٨) والعيون^(٢٩) والتشنجات^(٣٠) والجهاز الهضمي^(٣١)، ومن دراسة الجدول (٣) والشكل (٤) يتضح أن إقليم الكراوية في محافظة الفيوم يضم ثلاث مراكز رئيسية هي إطسا والفيوم وإيشواى بمساحة بلغت نحو ٢٧٧٨ فداناً، وهو ما يمثل نحو ٩٨.٤٤٪ من جملة المساحة المنزرعة بالكراوية في محافظة الفيوم عام ٢٠١٨، أى أن إقليم الكراوية يسهم بنحو ما يزيد على تسعة أعشار مساحة الكراوية المنزرعة في المحافظة موضوع الدراسة بنسبة ٧٥.٤١٪ و١٤.٤٦٪ و٨.٥٨٪، وبمعامل توطن بلغ ٣.١٧ و٠.٧٣ و١.٠٦ لكل منهم، مما يدل على أهمية مراكز الإقليم في زراعة الكراوية بالمحافظة.

ومن الدراسة الميدانية ونتائج الاستبيان بالمنطقة موضوع الدراسة تبين أن سبب الإقبال على زراعة الكراوية يرجع إلى أنها مربحة اقتصادياً وتدخل في العديد من الصناعات كالصناعات الدوائية والغذائية وغيرها مما يجعل هناك طلب دائم عليها خاصة في ظل ملاءمة منطقة الدراسة من تربة ومياه ومناخ لزراعتها وإنتاجها، هذا ومن القرى ذات الوزن النسبي في زراعة الكراوية بمركز إطسا قرى جردو ٣٢.٨٩٪ وعتامنة المزارعة ١٢.٩٧٪ ومنشأة رحمى ١١.٦٥٪ وأهريت ٩.٢٦٪، تشكل مجتمعة نحو ما يزيد على ثلاثة أخماس المساحة المنزرعة بالكراوية بالمركز بنسبة ٦٦.٧٨٪، كذلك من القرى ذات الوزن النسبي في زراعة الكراوية بمركز

الفيوم قرى منشأة كمال ٢١.٠٨٪ والناصرية ١٧.١٦٪ ومنشأة العشري ١٢.٧٥٪ والحميدية الجديدة ١٠.٧٨٪، تشكل مجتمعة نحو ما يزيد على ثلاثة أخماس المساحة المنزرعة بالكرابية بالمركز بنسبة ٦١.٧٦٪، أما القرى ذات الوزن النسبي في زراعة الكراوية بمركز إيشواى فتتمثل في قرى أبو دنقاش ٤١.٣٢٪ وطبهار ٢٤.٧٩٪ والناصرية ٢٠.٦٦٪، تشكل مجتمعة نحو ما يزيد على أربعة أخماس المساحة المنزرعة بالكرابية بالمركز بنسبة ٨٦.٧٨٪ شكل (٤).

جدول رقم (٢) إقليم الكراوية في محافظة الفيوم عام ٢٠١٨

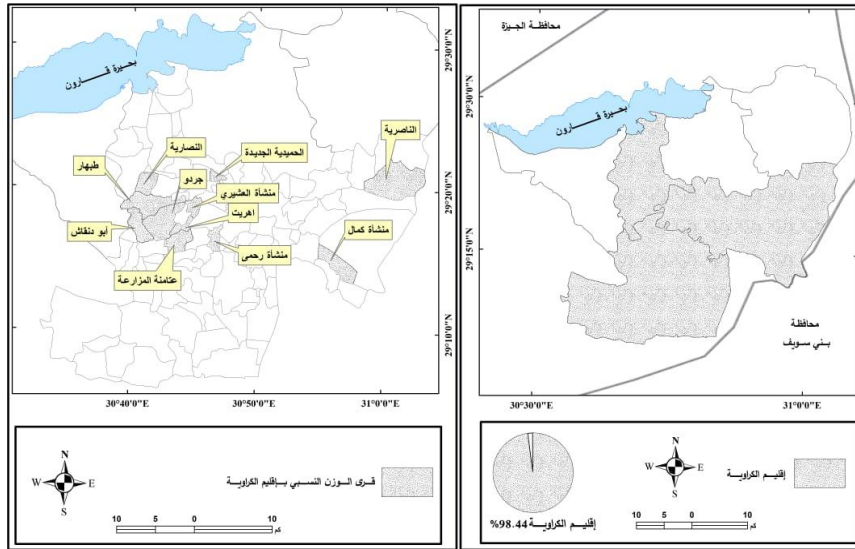
المراكز	المساحة (فدان)	(%)	معامل التوطن	متوسط الإنتاجية (طن/فدان)	الإنتاج (طن)	(%)
الفيوم	٤٠٨	١٤.٤٦	٠.٧٣	١.١٠	٤٤٨.٨٠	١٣.٢٥
سنورس	٠	٠.٠٠	٠.٠٠	٠.٠٠	٠.٠٠	٠.٠٠
طامية	٠	٠.٠٠	٠.٠٠	٠.٠٠	٠.٠٠	٠.٠٠
إطسا	٢١٢٨	٧٥.٤١	٣.١٧	١.٢٠	٢٥٥٣.٦٠	٧٥.٤١
إيشواى	٢٤٢	٨.٥٨	١.٠٦	١.٣٠	٣١٤.٦٠	٩.٢٩
يوسف الصديق	٤٤	١.٥٦	٠.١١	١.٠٠	٤٤.٠٠	١.٣٠
الجملة	٢٨٢٢	١٠٠.٠٠	١.٠٠	١.٢٠	٣٢٨٦.٤٠	١٠٠.٠٠

المصدر: محافظة الفيوم، مديرية الزراعة، مرجع سبق ذكره، ومعامل التوطن وبقية الحسابات من حساب الباحث.

ومن دراسة الجدول (٣) يتضح أيضاً أن إقليم الكراوية في محافظة الفيوم والذي يضم مراكز إطسا والفيوم وإيشواى ينتج نحو ٣٣١٧ طناً من الكراوية في محافظة الفيوم عام ٢٠١٨، وهو ما يمثل نحو ٩٧.٩٥٪ من جملة إنتاج الكراوية في المحافظة، أى أن إقليم الكراوية يسهم بنحو ما يزيد على تسعة أعشار إنتاج الكراوية في محافظة الفيوم عام ٢٠١٨ بنسبة ٧٥.٤١٪ و ١٣.٢٥٪ و ٩.٢٩٪ لكل منهم على الترتيب، مما يدل على أهمية مراكز الإقليم في إنتاج الكراوية بالمحافظة، هذا وإن اختلفت كميات الإنتاج

(إقليم أنواع النباتات الطبية والعطرية في محافظة الفيوم ...). د. أحمد على سيد إبراهيم الدرس.

من الكراوية بالمراكز فى المحافظة نظراً لاختلاف وتباين كلاً من المساحة المنزرعة ومتوسط إنتاجية الفدان من الكراوية المنزرعة بنفس المراكز.



شكل (٤) إقليم الكراوية وقرى الوزن النسبى به فى محافظة الفيوم عام ٢٠١٨.

هذا ويحتل مركز إطسا المرتبة الأولى من حيث الكميات المنتجة من الكراوية بالمحافظة موضوع الدراسة بنسبة ٧٥.٤١٪، ويرجع ذلك إلى أن مركز إطسا يحتل المرتبة الأولى أيضاً من حيث المساحة المنزرعة بالكراوية بالمحافظة بنسبة ٧٥.٤١٪، فى حين يحتل المرتبة الثانية من حيث متوسط إنتاجية الفدان والذي بلغ ١.٢٠ طن/الفدان على مستوى المحافظة، وبذلك ينتج مركز إطسا وحده نحو ما يزيد على ثلاثة أرباع إنتاج الكراوية بالمحافظة، كما أنه يُزرع به أيضاً نحو ما يزيد على ثلاثة أرباع مساحة الكراوية بالمحافظة موضوع الدراسة، مما يؤكد أهمية هذا المركز وثقله فى إنتاج الكراوية بمحافظة الفيوم عام ٢٠١٨، ويرجع ذلك إلى توافر المقومات الجغرافية لإنتاج الكراوية بهذا المركز سواء كانت هذه المقومات

(إقليم أنواع النباتات الطبية والعطرية فى محافظة الفيوم ...). د. أحمد على سيد إبراهيم الدرس.

طبيعية أو مقومات بشرية خاصة فى الأراضى الجديدة والمستصلحة بالهوامش الصحراوية به مما يساعد على التوسع الزراعى به.

وفى المرتبة الثانية يأتى مركز الفيوم من حيث الكميات المنتجة من الكراوية بالمحافظة موضوع الدراسة بنسبة ١٣.٢٥٪، ويرجع ذلك إلى أن مركز الفيوم يحتل المرتبة الثانية أيضاً من حيث المساحة المنزرعة بالكراوية بالمحافظة بنسبة ١٤.٤٦٪، كما يحتل المرتبة الثالثة من حيث متوسط إنتاجية الفدان والذى بلغ ١.١٠ طن/للفدان على مستوى المحافظة، وبذلك ينتج مركز الفيوم نحو ما يزيد على ثمن إنتاج الكراوية بالمحافظة، كما أنه يُزرع به نحو ما يزيد على سُبُع مساحة الكراوية بالمحافظة موضوع الدراسة، مما يؤكد أهمية هذا المركز فى إنتاج الكراوية بالمحافظة موضوع الدراسة، ويرجع ذلك إلى توافر المقومات الجغرافية الطبيعية والبشرية اللازمة لإنتاج الكراوية بهذا المركز خاصة فى الأراضى الجديدة والمستصلحة.

وفى المرتبة الثالثة يأتى مركز إيشواى من حيث الكميات المنتجة من الكراوية بالمحافظة موضوع الدراسة بنسبة ٩.٢٩٪، ويرجع ذلك إلى أن مركز إيشواى يحتل المرتبة الثالثة من حيث المساحة المنزرعة بالكراوية بالمحافظة بنسبة ٨.٥٨٪، كما يحتل المرتبة الأولى من حيث متوسط إنتاجية الفدان والذى بلغ ١.٣٠ طن/للفدان على مستوى المحافظة، مما يؤكد أهمية هذا المركز فى إنتاج الكراوية بالمحافظة موضوع الدراسة، ويرجع ذلك إلى توافر المقومات اللازمة لإنتاج الكراوية بهذا المركز خاصة فى أراضى الهوامش الصحراوية به.

٤ - إقليم الشمر:

من دراسة الجدول (٤) والشكل (٥) يتضح أن إقليم الشمر فى محافظة الفيوم يضم ثلاث مراكز رئيسية هى يوسف الصديق وإطسا وإبشواى بمساحة بلغت نحو ٢١٧٧ فداناً، وهو ما يمثل نحو ٩٤.٤٥% من جملة المساحة المنزرعة بالشمر فى محافظة الفيوم عام ٢٠١٨، أى أن إقليم الشمر يسهم بنحو ما يزيد على تسعة أعشار مساحة الشمر المنزرعة بنسبة ٣٩.٩١% و ٣٤.٠٦% و ٢٠.٤٨%، وبمعامل توطن بلغ ٢.٨٢ و ١.٤٣ و ٢.٥٣ لكل منهم على الترتيب، مما يدل على أهمية مراكز الإقليم فى زراعة الشمر.

جدول رقم (٤) إقليم الشمر فى محافظة الفيوم عام ٢٠١٨

المراكز	المساحة (فدان)	(%)	معامل التوطن	متوسط الإنتاجية (طن/فدان)	الإنتاج (طن)	(%)
الفيوم	١٢٨	٥.٥٥	٠.٢٨	١.٣٠	١٦٦.٤٠	٥.٨٧
سنورس	٠	٠.٠٠	٠.٠٠	٠.٠٠	٠.٠٠	٠.٠٠
طامية	٠	٠.٠٠	٠.٠٠	٠.٠٠	٠.٠٠	٠.٠٠
إطسا	٧٨٥	٣٤.٠٦	١.٤٣	١.٢٠	٩٤٢.٠٠	٣٣.٢٣
إبشواى	٤٧٢	٢٠.٤٨	٢.٥٣	١.٣٠	٦١٣.٦٠	٢١.٦٤
يوسف الصديق	٩٢٠	٣٩.٩١	٢.٨٢	١.٢٠	١١٠٤.٠٠	٣٨.٩٤
الجملة	٢٣٠٥	١٠٠.٠٠	١.٠٠	١.٢٣	٢٨٢٥.١٥	١٠٠.٠٠

المصدر: محافظة الفيوم، مديرية الزراعة، مرجع سبق ذكره، ومعامل التوطن وبقية الحسابات من حساب الباحث.

ومن الدراسة الميدانية ونتائج الاستبيان تبين أن سبب الإقبال على زراعة الشمر يرجع إلى أنه محصول غير تقليدى ذا عائد مادى مربح تتوافر له مقومات الإنتاج من تربة ومياه ومناخ وخبرة فى زراعته وإنتاجه وتسويقه حيث يُعد الشمر من النباتات الطبية والعطرية التى تستخدم فى صناعة الدواء والحلوى^(٣٢) والعطور والصابون والتوابل^(٣٣) ومستحضرات التجميل^(٣٤)، كما

(إقليم أنواع النباتات الطبية والعطرية فى محافظة الفيوم ...). د. أحمد على سيد إبراهيم الدرس.

يستخدم فى الطب الشعبى لعلاج مشاكل الجهاز الهضمى والكبد والطحال والمرارة^(٣٥).

هذا ومن القرى ذات الوزن النسبى فى زراعة الشمر بمركز يوسف الصديق قرى الشواشنة ٣٦.٥٢% وبطن أهريت القبلى ٣٢.٦١% والمشارك قبلى ١٠.٨٧% وقارون والى ١٠.٨٧%، تشكل مجتمعة نحو ما يزيد على تسعة أعشار المساحة المنزرعة بالشمر بالمركز بنسبة ٩٠.٨٧%، كذلك من القرى ذات الوزن النسبى فى زراعة الشمر بمركز إطسا قرى خلف ٤٨.٧٩% وجرودو ٢٥.٩٩% يشكلان نحو ما يقرب من ثلاثة أرباع المساحة المنزرعة بالشمر بالمركز بنسبة ٧٤.٧٨%، أما القرى ذات الوزن النسبى فى زراعة الشمر بمركز إيشواى فتتمثل فى قرى إيشواى ٥٨.٢٦% وأبو دنقاش ٢١.١٩% وطبهار ١٤.٨٣%، تشكل مجتمعة نحو ما يزيد على تسعة أعشار المساحة المنزرعة بالشمر بالمركز بنسبة ٩٤.٢٨% شكل (٥).

ومن دراسة الجدول (٤) يتضح أيضاً أن إقليم الشمر فى محافظة الفيوم والذى يضم مراكز يوسف الصديق وإطسا وإيشواى ينتج نحو ٢٦٥٩.٦٠ طناً من الشمر فى محافظة الفيوم عام ٢٠١٨، وهو ما يمثل نحو ٩٣.٨١% من جملة إنتاج الشمر فى المحافظة، أى أن إقليم الشمر يسهم بنحو ما يزيد على تسعة أعشار إنتاج الشمر فى محافظة الفيوم عام ٢٠١٨ بنسبة ٣٨.٩٤% و٣٣.٢٣% و٢١.٦٤% لكل منهم على الترتيب، مما يدل على أهمية مراكز الإقليم فى إنتاج الشمر بالمحافظة، هذا وإن اختلفت كميات الإنتاج من الشمر بالمراكز فى المحافظة نظراً لاختلاف وتباين كلاً من المساحة المنزرعة ومتوسط إنتاجية الفدان من الشمر المنزرع بنفس المراكز.

وفى المرتبة الثانية يأتى مركز إطسا من حيث الكميات المنتجة من الشمر بالمحافظة بنسبة ٣٣.٢٣٪، ويرجع ذلك إلى أن مركز إطسا يحتل المرتبة الثانية أيضاً من حيث المساحة المنزرعة بالشمر بالمحافظة بنسبة ٣٤.٠٦٪، كما يحتل المرتبة الثانية أيضاً من حيث متوسط إنتاجية الفدان والذى بلغ ١.٢٠ طن/الفدان على مستوى المحافظة، وبذلك ينتج مركز إطسا نحو ما يقرب من ثلث إنتاج الشمر بالمحافظة، كما أنه يُزرع به نحو ما يزيد على ثلث مساحة الشمر بالمحافظة، مما يؤكد أهمية هذا المركز فى إنتاج الشمر بالمحافظة، ويرجع ذلك إلى توافر المقومات الجغرافية الطبيعية والبشرية اللازمة لإنتاج الشمر بهذا المركز.

وفى المرتبة الثالثة يأتى مركز إيشواى من حيث الكميات المنتجة من الشمر بالمحافظة بنسبة ٢١.٦٤٪، ويرجع ذلك إلى أن مركز إيشواى يحتل المرتبة الثالثة من حيث المساحة المنزرعة بالشمر بالمحافظة بنسبة ٢٠.٤٨٪، كما يحتل المرتبة الأولى من حيث متوسط إنتاجية الفدان والذى بلغ ١.٣٠ طن/الفدان على مستوى المحافظة، وبذلك ينتج مركز إيشواى نحو ما يزيد على خمس إنتاج الشمر بالمحافظة، كما أنه يُزرع به أيضاً نحو ما يزيد على خمس مساحة الشمر بالمحافظة، مما يؤكد أهمية هذا المركز فى إنتاج الشمر بالمحافظة، ويرجع ذلك إلى توافر المقومات اللازمة لإنتاج الشمر بهذا المركز مما يساعد على زيادة الإنتاج وجودته.

٥- إقليم الأقحوان:

يُعد الأقحوان من النباتات الطبية والعطرية التى تستخدم فى الحصول على الصبغات الطبيعية التى تستخدم فى صناعة مستحضرات التجميل^(٣٦)،

وصناعة المراهم التي تعالج الجروح والحروق وسرطانات الجلد، كما يستخدم في علاج الضعف الجنسي وسرطانات الغدد والرحم والمعدة والثدى^(٣٧) والفم واللثة^(٣٨) وأمراض العيون^(٣٩)، ومن دراسة الجدول (٥) والشكل (٦) يتضح أن إقليم الأقحوان في محافظة الفيوم يضم مركزين رئيسيين هما يوسف الصديق وإشواى بمساحة بلغت نحو ٩٣٢ فدأناً، وهو ما يمثل نحو ٨٦.٨٦٪ من جملة المساحة المنزرعة بالأقحوان في محافظة الفيوم عام ٢٠١٨، أى أن إقليم الأقحوان يسهم بنحو ما يقرب من تسعة أعشار مساحة الأقحوان المنزرع في المحافظة بنسبة ٥١.٠٧٪ و ٣٥.٧٩٪، وبمعامل توطن بلغ ٣.٦١ و ٤.٤٢ لكل منهما على الترتيب، مما يدل على أهمية مراكز الإقليم في زراعة الأقحوان بالمحافظة موضوع الدراسة.

ومن الدراسة الميدانية ونتائج الاستبيان تبين أن سبب الإقبال على زراعة الأقحوان يرجع إلى أنه محصول تصديرى بالدرجة الأولى ذا عائد مادي كبير يدخل في العديد من الصناعات كالصناعات الدوائية ومستحضرات التجميل مع الخبرة في زراعته وإنتاجه حيث تتوافر له العمالة المتخصصة المدربة، هذا ومن القرى ذات الوزن النسبي في زراعة الأقحوان بمركز يوسف الصديق قرى النزلة ٥٥.٢٩٪ والمقرانى ٣٣.٧٦٪، تشكل مجتمعة نحو ما يقرب من تسعة أعشار المساحة المنزرعة بالأقحوان بالمركز بنسبة ٨٩.٠٥٪، كذلك من القرى ذات الوزن النسبي في زراعة الأقحوان بمركز إشواى قرى إشواى ٥٨.٣٣٪ وأبو دنقاش ١٣.٨٠٪ والنصارية ١٣.٢٨٪، تشكل مجتمعة نحو ما يزيد على أربعة أخماس المساحة المنزرعة بالأقحوان بالمركز بنسبة ٨٥.٤٢٪ شكل (٦).

جدول رقم (٥) إقليم الأقحوان في محافظة الفيوم عام ٢٠١٨

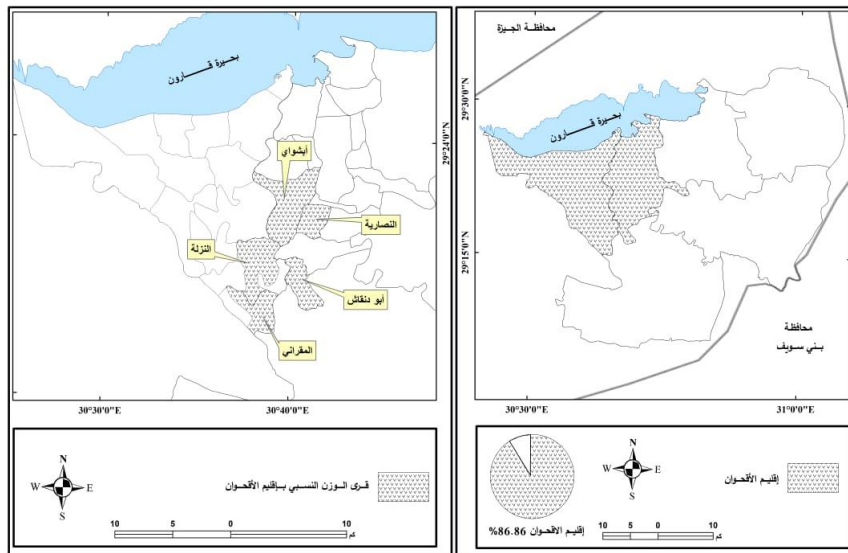
المراكز	المساحة (فدان)	(%)	معامل التوطن	متوسط الإنتاجية (طن/فدان)	الإنتاج (طن)	(%)
الفيوم	١٢٢	١٢.٤٠	٠.٦٣	١٥.٦٠	٢٠٧٤.٨٠	١٢.٧٢
سنورس	٠	٠.٠٠	٠.٠٠	٠.٠٠	٠.٠٠	٠.٠٠
طامية	٠	٠.٠٠	٠.٠٠	٠.٠٠	٠.٠٠	٠.٠٠
إطسا	٨	٠.٧٥	٠.٠٣	١٥.٠٠	١٢٠.٠٠	٠.٧٤
إبشواى	٣٨٤	٣٥.٧٩	٤.٤٢	١٥.٢٠	٥٨٣٦.٨٠	٣٥.٧٩
يوسف الصديق	٥٤٨	٥١.٠٧	٣.٦١	١٥.١٠	٨٢٧٤.٨٠	٥٠.٧٤
الجملة	١٠٧٣	١٠٠.٠٠	١.٠٠	١٥.٢٠	١٦٣٠٩.٦٠	١٠٠.٠٠

المصدر: محافظة الفيوم، مديرية الزراعة، مرجع سبق ذكره، ومعامل التوطن وبقية الحسابات من حساب الباحث.

ومن دراسة الجدول (٥) يتضح أيضاً أن إقليم الأقحوان في محافظة الفيوم والذي يضم مركزى يوسف الصديق وإبشواى ينتج نحو ١٤١١١.٦٠ طناً من الأقحوان في محافظة الفيوم عام ٢٠١٨، وهو ما يمثل نحو ٨٦.٥٢٪ من جملة إنتاج الأقحوان في المحافظة، أى أن إقليم الأقحوان يسهم بنحو ما يقرب من تسعة أعشار إنتاج الأقحوان في محافظة الفيوم عام ٢٠١٨ بنسبة ٥٠.٧٤٪ و ٣٥.٧٩٪ لكل منها على الترتيب، مما يدل على أهمية مراكز الإقليم في إنتاج الأقحوان بالمحافظة، هذا وإن اختلفت كميات الإنتاج من الأقحوان بالمراكز في المحافظة نظراً لاختلاف وتباين كلاً من المساحة المنزرعة ومتوسط إنتاجية الفدان من الأقحوان المنزرع بنفس المراكز بالمحافظة موضوع الدراسة.

هذا ويحتل مركز يوسف الصديق المرتبة الأولى من حيث الكميات المنتجة من الأقحوان بالمحافظة بنسبة ٥٠.٧٤٪، ويرجع ذلك إلى أن مركز يوسف الصديق يحتل المرتبة الأولى أيضاً من حيث المساحة المنزرعة

بالأقحوان بالمحافظة بنسبة ٥١.٠٧٪، في حين يحتل المرتبة الثالثة من حيث متوسط إنتاجية الفدان والذي بلغ ١٥.١٠ طن/الفدان على مستوى المحافظة، وبذلك ينتج مركز يوسف الصديق وحده نحو ما يزيد على نصف إنتاج الأقحوان بالمحافظة، كما أنه يُزرع به نحو ما يزيد على نصف مساحة الأقحوان بالمحافظة، مما يؤكد أهمية هذا المركز وثقله في إنتاج الأقحوان بمحافظة الفيوم عام ٢٠١٨، ويرجع ذلك إلى توافر المقومات الجغرافية لإنتاج الأقحوان بهذا المركز سواء كانت هذه المقومات مقومات طبيعية أو مقومات بشرية خاصة في الأراضي الجديدة والمستصلحة بالهوامش الصحراوية به.



شكل (٦) إقليم الأقحوان وقرى الوزن النسبي به في محافظة الفيوم عام ٢٠١٨.

وفي المرتبة الثانية يأتي مركز إيشواي من حيث الكميات المنتجة من الأقحوان بالمحافظة بنسبة ٣٥.٧٩٪، ويرجع ذلك إلى أن مركز إيشواي يحتل المرتبة الثانية أيضاً من حيث المساحة المنزرعة بالأقحوان بالمحافظة بنسبة ٣٥.٧٩٪، كما يحتل المرتبة الثانية من حيث متوسط إنتاجية الفدان والذي بلغ

١٥.٢٠ طن/للفدان على مستوى المحافظة، وبذلك ينتج مركز إيشواى وحده نحو ما يزيد على ثلث إنتاج الأقحوان بالمحافظة، كما أنه يُزرع به أيضاً نحو ما يزيد على ثلث مساحة الأقحوان بالمحافظة، مما يؤكد أهمية هذا المركز فى إنتاج الأقحوان، ويرجع ذلك إلى توافر المقومات الجغرافية الطبيعية والبشرية اللازمة لإنتاج الأقحوان بهذا المركز مما يساعد على زيادة الإنتاج وجودته.

٦- إقليم البردقوش:

من دراسة الجدول (٦) والشكل (٧) يتضح أن إقليم البردقوش فى محافظة الفيوم يضم مركزاً واحداً فقط هو مركز طامية بمساحة بلغت نحو ٩٧١ فدانا، وهو ما يمثل نحو ١٠٠٪ من جملة المساحة المنزرعة بالبردقوش فى محافظة الفيوم عام ٢٠١٨، أى أن إقليم البردقوش يسهم بنحو مائة بالمائة من مساحة البردقوش المنزرع فى المحافظة بمعامل توطن بلغ ٤.٦٩، مما يدل على أهمية هذا المركز فى زراعة البردقوش.

ومن الدراسة الميدانية ونتائج الاستبيان بالمنطقة موضوع الدراسة تبين أن سبب الإقبال على زراعة البردقوش يرجع إلى أن أنه محصول غير تقليدى مربح اقتصادياً مما يجعل هناك طلب دائم عليه مع ملاءمة وتوافر مقومات الإنتاج والخبرة فى زراعته وإنتاجه وتسويقه حيث يُعد البردقوش من النباتات الطبية والعطرية التى تستخدم فى تقوية الجهاز المناعى وكمضاد للميكروبات والالتهابات والفيروسات^(٤٠) وفى صناعة المواد الغذائية والتوابل^(٤١) والعطور ومستحضرات التجميل والصابون^(٤٢) حيث ترتفع به نسبة الزيت النقى^(٤٣)، كما يستخدم فى الطب الشعبى لعلاج أمراض الروماتيزم والصدر والمعدة^(٤٤) والأعصاب^(٤٥) وضغط الدم^(٤٦)، هذا ومن

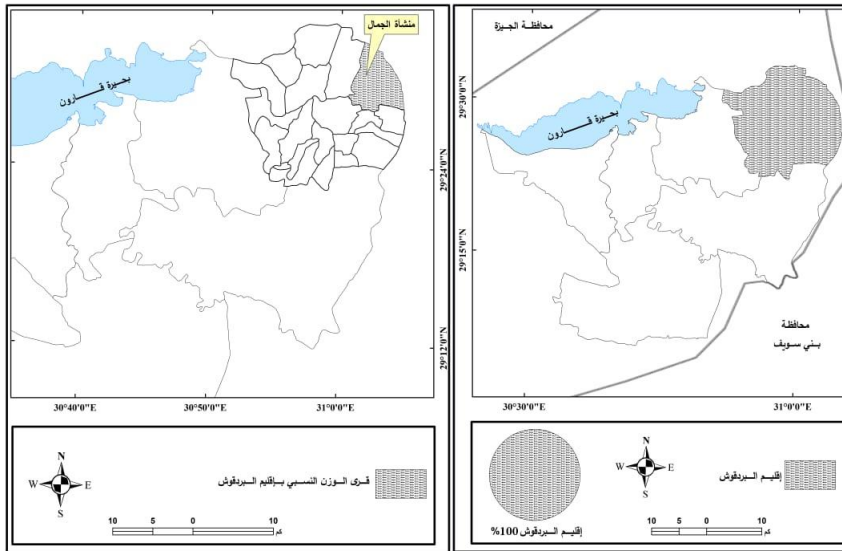
القرى ذات الوزن النسبي في زراعة البردقوش بمركز طامية قرية منشأة الجمال ٧٥.٤٩٪، وهو ما يمثل نحو أكثر من ثلاثة أرباع المساحة المنزرعة بالبردقوش بمركز طامية.

جدول رقم (٦) إقليم البردقوش في محافظة الفيوم عام ٢٠١٨

المراكز	المساحة (فدان)	(%)	معامل التوطن	متوسط الإنتاجية (طن/فدان)	الإنتاج (طن)	(%)
الفيوم	٠	٠.٠٠	٠.٠٠	٠.٠٠	٠.٠٠	٠.٠٠
سنورس	٠	٠.٠٠	٠.٠٠	٠.٠٠	٠.٠٠	٠.٠٠
طامية	٩٧١	١٠٠.٠٠	٤.٦٩	٢.٣٥	٢٢٨١.٨٥	١٠٠.٠٠
إطسا	٠	٠.٠٠	٠.٠٠	٠.٠٠	٠.٠٠	٠.٠٠
إبشواى	٠	٠.٠٠	٠.٠٠	٠.٠٠	٠.٠٠	٠.٠٠
يوسف الصديق	٠	٠.٠٠	٠.٠٠	٠.٠٠	٠.٠٠	٠.٠٠
الجملة	٩٧١	١٠٠.٠٠	١.٠٠	٢.٣٥	٢٢٨١.٨٥	١٠٠.٠٠

المصدر: محافظة الفيوم، مديرية الزراعة، مرجع سبق ذكره، ومعامل التوطن وبقية الحسابات من حساب الباحث.

ومن دراسة الجدول (٦) يتضح أيضاً أن إقليم البردقوش في محافظة الفيوم والذي يضم مركز طامية وحده ينتج نحو ٢٢٨١.٨٥ طنًا من البردقوش في محافظة الفيوم عام ٢٠١٨، وهو ما يمثل نحو ١٠٠٪ من جملة إنتاج البردقوش في المحافظة، أى أن إقليم البردقوش يسهم بنحو مائة بالمائة من إنتاج البردقوش في محافظة الفيوم عام ٢٠١٨، كما يحتل مركز طامية المرتبة الأولى من حيث متوسط إنتاجية الفدان والذي بلغ ٢.٣٥ طن/للفدان على مستوى المحافظة، مما يدل على أهمية وتُقل هذا المركز في إنتاج البردقوش بالمحافظة، ويرجع ذلك إلى توافر المقومات الجغرافية لإنتاج البردقوش بهذا المركز سواء كانت هذه المقومات مقومات طبيعية أو مقومات بشرية خاصة في الأراضي الجديدة والمستصلحة بالهوامش الصحراوية به مما يساعد على التوسع الزراعى به بدرجة كبيرة.



شكل (٧) إقليم البردقوش وقرى الوزن النسبي به في محافظة الفيوم عام ٢٠١٨.

٧- إقليم حشيشة الليمون:

تعد حشيشة الليمون من النباتات الطبية والعطرية التي تدخل في صناعة العطور ومستحضرات التجميل^(٤٧) الصابون^(٤٨)، كما تستخدم كعلاج للديدان المعوية ونزلات البرد والصداع وآلام المفاصل^(٤٩)، ومن دراسة الجدول (٧) والشكل (٨) يتضح أن إقليم حشيشة الليمون في محافظة الفيوم يضم مركزين رئيسيين هما الفيوم وإيشواى بمساحة بلغت نحو ٦١٢ فداناً، وهو ما يمثل نحو ٩٦.٢٣% من جملة المساحة المنزرعة بحشيشة الليمون في محافظة الفيوم عام ٢٠١٨، أى أن إقليم حشيشة الليمون يسهم بنحو ما يزيد على تسعة أعشار مساحة حشيشة الليمون المنزرعة في المحافظة بنسبة ٦١.٩٥% و٣٤.٢٨%، وبمعامل توطن بلغ ٣.١٣ و٤.٢٤ لكل منهما على الترتيب، مما يدل على أهمية مراكز الإقليم في زراعة حشيشة الليمون بالمحافظة.

جدول رقم (٧) إقليم حشيشة الليمون في محافظة الفيوم عام ٢٠١٨

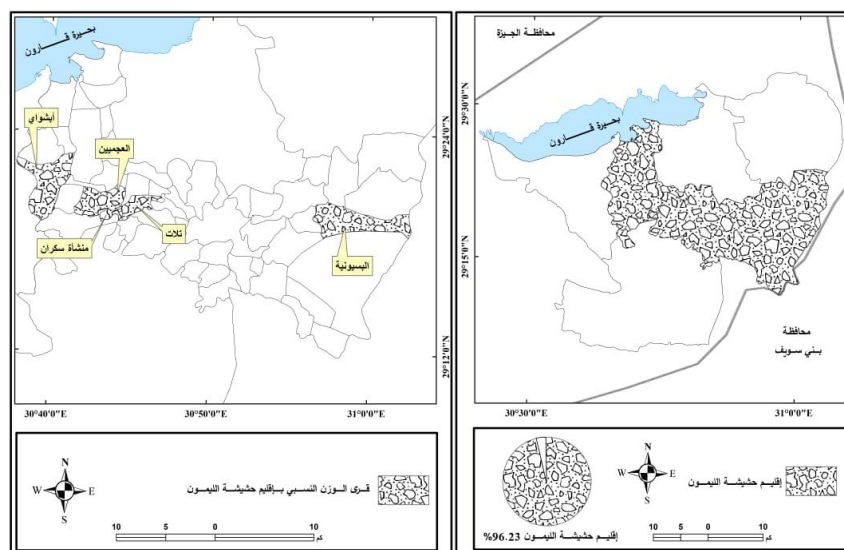
المراكز	المساحة (فدان)	(%)	معامل التوطن	متوسط الإنتاجية (طن/فدان)	الإنتاج (طن)	(%)
الفيوم	٣٩٤	٦١.٩٥	٣.١٣	١٤.٩٥	٥٨٩٠.٣٠	٦٦.٨٧
سنورس	٠	٠.٠٠	٠.٠٠	٠.٠٠	٠.٠٠	٠.٠٠
طامية	٠	٠.٠٠	٠.٠٠	٠.٠٠	٠.٠٠	٠.٠٠
إطسا	٢٤	٣.٧٧	٠.١٦	٥.٠٠	١٢٠.٠٠	١.٣٦
إيشواى	٢١٨	٣٤.٢٨	٤.٢٤	١٢.٠٠	٢٦١٦.٠٠	٢٩.٧٠
يوسف الصديق	٠	٠.٠٠	٠.٠٠	٠.٠٠	٠.٠٠	٠.٠٠
الجملة	٦٢٦	١٠٠.٠٠	١.٠٠	١٣.٨٥	٨٨٠٨.٦٠	١٠٠.٠٠

المصدر: محافظة الفيوم، مديرية الزراعة، مرجع سبق ذكره، ومعامل التوطن وبقية الحسابات من حساب الباحث.

ومن الدراسة الميدانية ونتائج الاستبيان تبين أن سبب الإقبال على زراعة حشيشة الليمون يرجع إلى أنها محصول ذا عائد مادي مجزى يدخل في العديد من الصناعات وتتوافر لها المقومات الإنتاجية لزراعتها وإنتاجها، هذا ومن القرى ذات الوزن النسبى فى زراعة حشيشة الليمون بمركز الفيوم قرى منشأة سكران ٣١.٢٢٪ والبسيونية ١٩.٨٠٪ وتلات ١٦.٥٠٪، تشكل مجتمعة نحو ما يزيد على ثلاثة أخماس المساحة المنزرعة بحشيشة الليمون بالمركز بنسبة ٦٧.٥١٪، كذلك من القرى ذات الوزن النسبى فى زراعة الشيح بمركز إيشواى قريتى العجميين ٥٩.٦٣٪ وإيشواى ٢٢.٩٤٪ يشكلان نحو ما يزيد على أربعة أخماس المساحة المنزرعة بحشيشة الليمون بالمركز بنسبة ٨٢.٥٧٪ شكل (٨).

ومن دراسة الجدول (٧) يتضح أيضاً أن إقليم حشيشة الليمون فى محافظة الفيوم والذى يضم مركزى الفيوم وإيشواى ينتج نحو ٨٥٠٦.٣٠ طناً من حشيشة الليمون فى محافظة الفيوم عام ٢٠١٨، وهو ما يمثل نحو ٩٦.٥٧٪ من جملة إنتاج حشيشة الليمون فى المحافظة، أى أن إقليم حشيشة

الليمون يسهم بنحو ما يزيد على تسعة أعشار إنتاج حشيشة الليمون في محافظة الفيوم عام ٢٠١٨ بنسبة ٦٦.٨٧٪ و ٢٩.٧٠٪ لكل منها على الترتيب، مما يدل على أهمية مراكز الإقليم في إنتاج حشيشة الليمون بالمحافظة، هذا وإن اختلفت كميات الإنتاج من حشيشة الليمون بالمراكز في المحافظة نظراً لاختلاف وتباين كلاً من المساحة المنزرعة ومتوسط إنتاجية الفدان من حشيشة الليمون المنزرعة بنفس المراكز.



شكل (٨) إقليم حشيشة الليمون وقرى الوزن النسبي به في محافظة الفيوم عام ٢٠١٨.

هذا ويحتل مركز الفيوم المرتبة الأولى من حيث الكميات المنتجة من حشيشة الليمون بالمحافظة بنسبة ٦٦.٨٧٪، ويرجع ذلك إلى أن مركز الفيوم يحتل المرتبة الأولى أيضاً من حيث المساحة المنزرعة بحشيشة الليمون بالمحافظة بنسبة ٦١.٩٥٪، كما يحتل المرتبة الأولى أيضاً من حيث متوسط إنتاجية الفدان والذي بلغ ١٤.٩٥ طن/الفدان على مستوى المحافظة، وبذلك ينتج مركز الفيوم وحده نحو ما يزيد على ثلاثة أخماس إنتاج حشيشة الليمون

(إقليم أنواع النباتات الطبية والعطرية في محافظة الفيوم ...). د. أحمد على سيد إبراهيم الدرس.

بالمحافظة، كما أنه يُزرع به نحو ما يزيد أيضاً على ثلاثة أضعاف مساحة حشيشة الليمون بالمحافظة، مما يؤكد أهمية هذا المركز وثقله في إنتاج حشيشة الليمون بمحافظة الفيوم عام ٢٠١٨، ويرجع ذلك إلى توافر المقومات الجغرافية لإنتاج حشيشة الليمون بهذا المركز سواء كانت هذه المقومات مقومات طبيعية أو مقومات بشرية خاصة في الأراضي الجديدة والمستصلحة.

وفي المرتبة الثانية يأتي مركز إيشواى من حيث الكميات المنتجة من حشيشة الليمون بالمحافظة بنسبة ٢٩.٧٠٪، ويرجع ذلك إلى أن مركز إيشواى يحتل المرتبة الثانية أيضاً من حيث المساحة المنزرعة بحشيشة الليمون بالمحافظة بنسبة ٣٤.٢٨٪، كما يحتل المرتبة الثانية أيضاً من حيث متوسط إنتاجية الفدان والذي بلغ ١٢.٠٠ طن/الفدان على مستوى المحافظة، وبذلك ينتج مركز إيشواى وحده نحو ما يزيد على ربع إنتاج حشيشة الليمون بالمحافظة، كما أنه يُزرع به نحو ما يزيد على ثلث مساحة حشيشة الليمون بالمحافظة، مما يؤكد أهمية هذا المركز في إنتاج حشيشة الليمون بالمحافظة، ويرجع ذلك إلى توافر المقومات الجغرافية الطبيعية والبشرية اللازمة لإنتاج حشيشة الليمون بهذا المركز خاصة في الأراضي الجديدة والمستصلحة مما يساعد على التوسع الزراعى به وزيادة الإنتاج وجودته.

٨- إقليم الريحان:

من دراسة الجدول (٨) والشكل (٩) يتضح أن إقليم الريحان في محافظة الفيوم يضم مركزين رئيسيين هما إطسا وإيشواى بمساحة بلغت نحو ٢٩٦ فدناً، وهو ما يمثل نحو ٨٠.٨٧٪ من جملة المساحة المنزرعة بالريحان

في محافظة الفيوم عام ٢٠١٨، أى أن إقليم الريحان يسهم بنحو ما يزيد على أربعة أخماس مساحة الريحان المنزرع في المحافظة بنسبة ٥٣.٥٥% و ٢٧.٣٢%، وبمعامل توطن بلغ ٢.٢٥ و ٣.٣٨ لكل منهما على الترتيب، مما يدل على أهمية مراكز الإقليم في زراعة الريحان بالمحافظة.

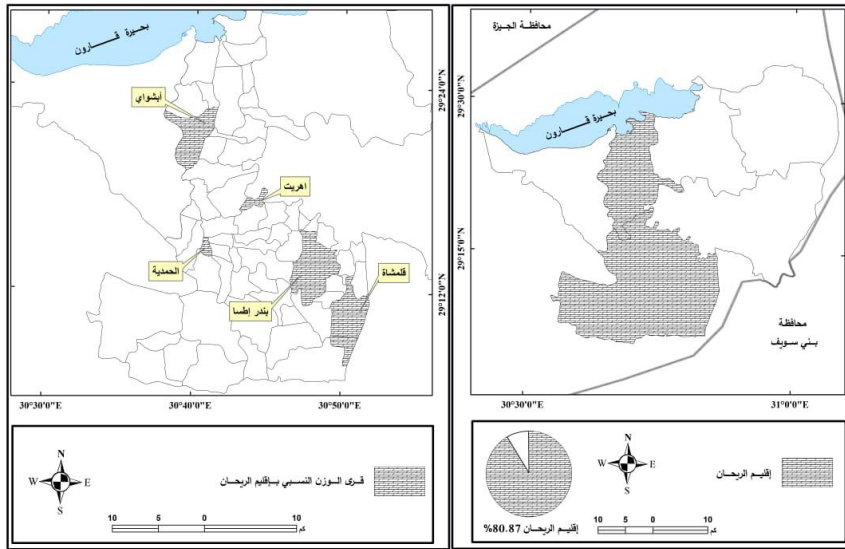
جدول رقم (٨) إقليم الريحان في محافظة الفيوم عام ٢٠١٨

المراكز	المساحة (فدان)	(%)	معامل التوطن	متوسط الإنتاجية (طن/ فدان)	الإنتاج (طن)	(%)
الفيوم	٥٣	١٤.٤٨	٠.٧٣	٢.٤٩	١٣١.٩٧	١٣.٨٢
سنورس	٠	٠.٠٠	٠.٠٠	٠.٠٠	٠.٠٠	٠.٠٠
طامية	٥	١.٣٧	٠.٠٦	٢.٠٠	١٠.٠٠	١.٠٥
إطسا	١٩٦	٥٣.٥٥	٢.٢٥	٢.٥٠	٤٩٠.٠٠	٥١.٢٩
إبشواى	١٠٠	٢٧.٣٢	٣.٣٨	٣.٠٠	٣٠٠.٠٠	٣١.٤١
يوسف الصديق	١٢	٣.٢٨	٠.٢٣	٢.١٠	٢٥.٢٠	٢.٦٤
الجملة	٣٦٦	١٠٠.٠٠	١.٠٠	٢.٦١	٩٥٥.٢٦	١٠٠.٠٠

المصدر: محافظة الفيوم، مديرية الزراعة، مرجع سبق ذكره، ومعامل التوطن وبقية الحسابات من حساب الباحث.

ومن الدراسة الميدانية ونتائج الاستبيان خلال المدة ما بين شهرى أكتوبر وديسمبر عام ٢٠١٩ تبين أن سبب الإقبال على زراعة الريحان يرجع إلى أن أنه محصول غير تقليدى تصديرى ثلاثمه تربة ومياه ومناخ منطقة الدراسة وتتوافر له المنافذ التسويقية والعمالة المتخصصة حيث يُعد الريحان من النباتات الطبية والعطرية التى تستخدم فى بعض الصناعة الغذائية والعطور ومستحضرات التجميل والصابون، كما يستخدم فى التخلص من السموم الفطرية والميكروبات^(٥٠)، وفى الطب الشعبى يستخدم لعلاج الأمراض الجلدية والمعوية والصدفية^(٥١) والروماتيزم^(٥٢) والقولون العصبى^(٥٣) والسكر^(٥٤) والكلى^(٥٥) وأمراض الجهاز الهضمى والتنفسى^(٥٦).

(إقليم أنواع النباتات الطبية والعطرية فى محافظة الفيوم ...). د. أحمد على سيد أبراهيم الدرس.



شكل (٩) إقليم الريحان وقرى الوزن النسبى به فى محافظة الفيوم عام ٢٠١٨.

هذا ومن القرى ذات الوزن النسبى فى زراعة الريحان بمركز إطسا قرى الحمديه ٢١.٩٤٪ وأهرت ١٢.٧٦٪ وقلمشاة ١٢.٧٦٪ وبندر إطسا ١١.٧٣٪، تشكل مجتمعة نحو ما يزيد على نصف المساحة المنزرعة بالريحان بالمركز بنسبة ٥٩.١٨٪، كذلك من القرى ذات الوزن النسبى فى زراعة الريحان بمركز إيشواى قرية إيشواى ١٠٠.٠٠٠٪ من المساحة المنزرعة بالريحان بالمركز شكل (٩).

ومن دراسة الجدول (٨) يتضح أيضاً أن إقليم الريحان فى محافظة الفيوم والذى يضم مركزى إطسا وإيشواى ينتج نحو ٧٩٠ طناً من الريحان فى محافظة الفيوم عام ٢٠١٨، وهو ما يمثل نحو ٨٢.٧٠٪ من جملة إنتاج الريحان فى المحافظة، أى أن إقليم الريحان يسهم بنحو ما يزيد على أربعة أخماس إنتاج الريحان فى محافظة الفيوم عام ٢٠١٨ بنسبة ٥١.٢٩٪

و٣١.٤١٪ لكل منها على الترتيب، مما يدل على أهمية مراكز الإقليم في إنتاج الريحان بالمحافظة، هذا وإن اختلفت كميات الإنتاج من الريحان بالمراكز في المحافظة نظرًا لاختلاف وتباين كلاً من المساحة المنزرعة ومتوسط إنتاجية الفدان من الريحان المنزرع بنفس المراكز بالمحافظة.

هذا ويحتل مركز إطسا المرتبة الأولى من حيث الكميات المنتجة من الريحان بالمحافظة بنسبة ٥١.٢٩٪، ويرجع ذلك إلى أن مركز إطسا يحتل المرتبة الأولى أيضاً من حيث المساحة المنزرعة بالريحان بالمحافظة بنسبة ٥٣.٥٥٪، في حين يحتل المرتبة الثانية من حيث متوسط إنتاجية الفدان والذي بلغ ٢.٥٠ طن/للفدان على مستوى المحافظة، وبذلك ينتج مركز إطسا وحده نحو ما يزيد على نصف إنتاج الريحان بالمحافظة، كما أنه يُزرع به أيضاً نحو ما يزيد على نصف مساحة الريحان بالمحافظة، مما يؤكد أهمية هذا المركز وتُقله في إنتاج الريحان بمحافظة الفيوم عام ٢٠١٨، ويرجع ذلك إلى توافر المقومات الجغرافية لإنتاج الريحان بهذا المركز سواء كانت هذه المقومات مقومات طبيعية أو مقومات بشرية خاصة في الأراضي الجديدة والمستصلحة بالهوامش الصحراوية به مما يساعد على التوسع الزراعي به بدرجة كبيرة.

وفي المرتبة الثانية يأتي مركز إيشواي من حيث الكميات المنتجة من الريحان بالمحافظة بنسبة ٣١.٤١٪، ويرجع ذلك إلى أن مركز إيشواي يحتل المرتبة الثانية أيضاً من حيث المساحة المنزرعة بالريحان بالمحافظة بنسبة ٢٧.٣٢٪، في حين يحتل المرتبة الأولى من حيث متوسط إنتاجية الفدان

والذى بلغ ٣.٠٠ طن/اللفدان على مستوى المحافظة، وبذلك يُنتج مركز إيشواى وحده نحو ما يقرب من ثلث إنتاج الريحان بالمحافظة، كما أنه يُزرع به نحو ما يزيد على رُبع مساحة الريحان بالمحافظة، مما يؤكد أهمية هذا المركز فى إنتاج الريحان بالمحافظة، ويرجع ذلك إلى توافر المقومات الجغرافية الطبيعية والبشرية اللازمة لإنتاج الريحان بهذا المركز خاصة فى الأراضى الجديدة والمستصلحة مما يساعد على زيادة الإنتاج به.

٩- إقليم العتر:

يُعد العتر من النباتات الطبية والعطرية التى تدخل فى الكثير من الصناعات كصناعة العطور والتجميل^(٥٧) والصابون والحلويات، كما يستخدم فى علاج بعض الأمراض الجلدية^(٥٨) والعصية^(٥٩) والصدريّة^(٦٠) والأسنان^(٦١)، ومن دراسة الجدول (٩) والشكل (١٠) يتضح أن إقليم العتر فى محافظة الفيوم يضم مركزًا واحدًا فقط هو مركز الفيوم بمساحة بلغت نحو ٣٢٢ فدانًا، وهو ما يمثل نحو ٩٦.١٢٪ من جملة المساحة المنزرعة بالعتر فى محافظة الفيوم عام ٢٠١٨، أى أن إقليم العتر يسهم بنحو ما يزيد على تسعة أعشار مساحة العتر المنزرع فى المحافظة بمعامل توطن بلغ ٤.٨٦، مما يدل على أهمية هذا المركز فى زراعة العتر.

ومن الدراسة الميدانية ونتائج الاستبيان تبين أن سبب الإقبال على زراعة العتر يرجع إلى أنه محصول مربح اقتصاديًا يدخل فى العديد من الصناعات كالعطور ومستحضرات التجميل مما يجعل هناك طلب دائم عليه خاصة فى ظل توافر مقومات الإنتاج والخبرة فى زراعته وإنتاجه وتسويقه، هذا ومن القرى ذات الوزن النسبى فى زراعة العتر بمركز الفيوم قرى منشأة

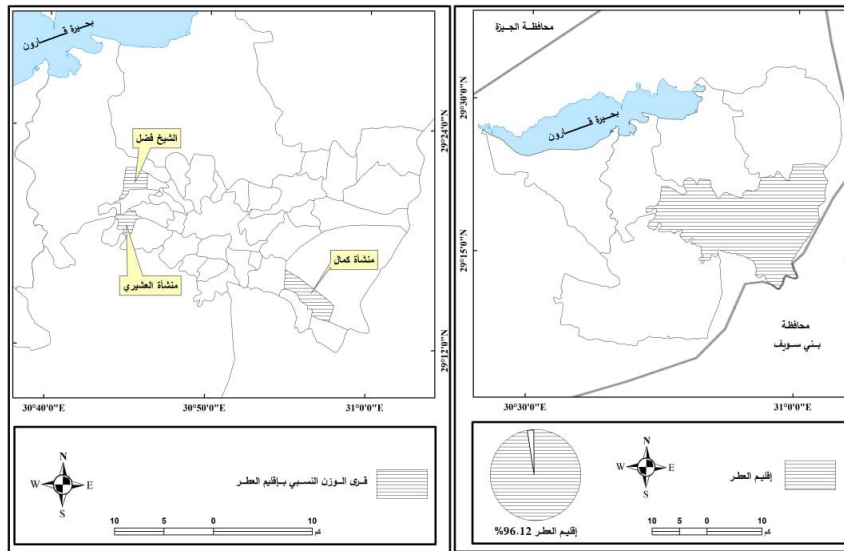
العشيري ٢٢.٦٧٪ ومنشأة كمال ١٨.٠١٪ والشيخ فضل ١٦.١٥٪، تشكل مجتمعة نحو ما يزيد على نصف المساحة المنزرعة بالعتار بالمركز بنسبة ٥٦.٨٣٪ شكل (١٠).

جدول رقم (٩) إقليم العطر في محافظة الفيوم عام ٢٠١٨

المراكز	المساحة (فدان)	(%)	معامل التوطن	متوسط الإنتاجية (طن/فدان)	الإنتاج (طن)	(%)
الفيوم	٣٢٢	٩٦.١٢	٤.٨٦	٢.٥٠	٨٠٥.٠٠	٩٦.١٢
سنورس	٠	٠.٠٠	٠.٠٠	٠.٠٠	٠.٠٠	٠.٠٠
طامية	١٣	٣.٨٨	٠.١٨	٢.٥١	٣٢.٦٣	٣.٩٠
إطسا	٠	٠.٠٠	٠.٠٠	٠.٠٠	٠.٠٠	٠.٠٠
إبشواى	٠	٠.٠٠	٠.٠٠	٠.٠٠	٠.٠٠	٠.٠٠
يوسف	٠	٠.٠٠	٠.٠٠	٠.٠٠	٠.٠٠	٠.٠٠
الصديق	٠	٠.٠٠	٠.٠٠	٠.٠٠	٠.٠٠	٠.٠٠
الجملة	٣٣٥	١٠٠.٠٠	١.٠٠	٢.٥٠	٨٣٧.٥٠	١٠٠.٠٠

المصدر: محافظة الفيوم، مديرية الزراعة، مرجع سبق ذكره، ومعامل التوطن وبقيّة الحسابات من حساب الباحث.

ومن دراسة الجدول (٩) يتضح أيضاً أن إقليم العتر في محافظة الفيوم والذي يضم مركز الفيوم وحده ينتج نحو ٨٠٥ طناً من العتر في محافظة الفيوم عام ٢٠١٨، وهو ما يمثل نحو ٩٦.١٢٪ من جملة إنتاج العتر في المحافظة، أى أن إقليم العتر يسهم بنحو ما يزيد على تسعة أعشار إنتاج العتر في محافظة الفيوم عام ٢٠١٨، فى حين يحتل مركز الفيوم المرتبة الثانية من حيث متوسط إنتاجية الفدان والذي بلغ ٢.٥٠ طن/للفدان على مستوى المحافظة، مما يدل على أهمية وتُقل هذا المركز فى إنتاج العتر بالمحافظة، ويرجع ذلك إلى توافر المقومات الجغرافية لإنتاج العتر بهذا المركز سواء كانت هذه المقومات طبيعية أو مقومات بشرية.



شكل (١٠) إقليم العطر وقرى الوزن النسبي به في محافظة الفيوم عام ٢٠١٨.

١٠- إقليم الكسبرة:

من دراسة الجدول (١٠) والشكل (١١) يتضح أن إقليم الكسبرة في محافظة الفيوم يضم مركزاً واحداً فقط هو مركز إطسا بمساحة بلغت نحو ٢٦ فداناً، وهو ما يمثل نحو ١٠٠٪ من جملة المساحة المنزرعة بالكسبرة في محافظة الفيوم عام ٢٠١٨، أي أن إقليم الكسبرة يسهم بنحو مائة بالمائة من مساحة الكسبرة المنزرعة في المحافظة بمعامل توطن بلغ ٤.٢٠، مما يدل على أهمية هذا المركز في زراعة الكسبرة بالمحافظة.

ومن الدراسة الميدانية ونتائج الاستبيان بالمنطقة موضوع الدراسة تبين أن سبب الإقبال على زراعة الكسبرة يرجع إلى أنها تدخل في العديد من الصناعات وتتوافر لها مقومات الإنتاج من تربة ومياه ومناخ حيث توجد في معظم أنواع التربات سواء كانت تلك التربة تربة طينية أو تربة رملية مستصلحة بالأراضي الجديدة حيث تُعد الكسبرة من النباتات الطبية والعطرية

التي تستخدم في صناعة الروائح العطرية^(٦٢) والتوابل^(٦٣) والصابون ، كما تستخدم في علاج المغص والغازات^(٦٤) وضيق التنفس^(٦٥) والالتهابات الروماتيزمية والجلدية والقرس والسكر^(٦٦) وضغط الدم^(٦٧) وتصلب الشرايين^(٦٨) والصرع والاكنتئاب^(٦٩)، هذا ومن القرى ذات الوزن النسبي في زراعة الكسبرة بمركز إطسا قرى بندر إطسا ٤٦.١٥٪ والحسينية ٣٤.٦٢٪ يشكلان نحو ما يزيد على أربعة أخماس المساحة المنزرعة بالكسبرة بالمركز بنسبة ٨٠.٧٧٪ شكل (١١).

جدول رقم (١٠) إقليم الكسبرة في محافظة الفيوم عام ٢٠١٨

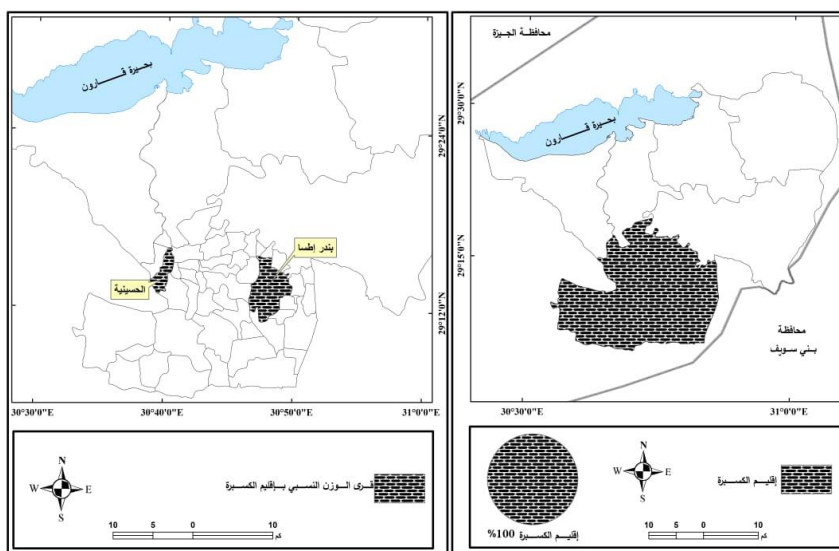
المراكز	المساحة (فدان)	(%)	معامل التوطن	متوسط الإنتاجية (طن/فدان)	الإنتاج (طن)	(%)
الفيوم	٠	٠.٠٠	٠.٠٠	٠.٠٠	٠.٠٠	٠.٠٠
سنورس	٠	٠.٠٠	٠.٠٠	٠.٠٠	٠.٠٠	٠.٠٠
طامية	٠	٠.٠٠	٠.٠٠	٠.٠٠	٠.٠٠	٠.٠٠
إطسا	٢٦	١٠٠.٠٠	٤.٢٠	١.١٠	٢٨.٦٠	١٠٠.٠٠
إبشواى	٠	٠.٠٠	٠.٠٠	٠.٠٠	٠.٠٠	٠.٠٠
يوسف الصديق	٠	٠.٠٠	٠.٠٠	٠.٠٠	٠.٠٠	٠.٠٠
الجملة	٢٦	١٠٠.٠٠	١.٠٠	١.١٠	٢٨.٦٠	١٠٠.٠٠

المصدر: محافظة الفيوم، مديرية الزراعة، مرجع سبق ذكره، ومعامل التوطن وبقية الحسابات من حساب الباحث.

ومن دراسة الجدول (١٠) يتضح أيضاً أن إقليم الكسبرة في محافظة الفيوم والذي يضم مركز إطسا وحده ينتج نحو ٢٨.٦٠ طناً من الكسبرة في محافظة الفيوم عام ٢٠١٨، وهو ما يمثل نحو ١٠٠٪ من جملة إنتاج الكسبرة في المحافظة، أى أن إقليم الكسبرة يسهم بنحو مائة بالمائة من إنتاج الكسبرة في محافظة الفيوم عام ٢٠١٨، كما يحتل مركز إطسا المرتبة الأولى من حيث متوسط إنتاجية الفدان والذي بلغ ١.١٠ طن/الفدان على مستوى المحافظة، مما

(إقليم أنواع النباتات الطبية والعطرية في محافظة الفيوم ...). د. أحمد على سيد إبراهيم الدرس.

يدل على أهمية وثقل هذا المركز في إنتاج الكسبرة بالمحافظة، ويرجع ذلك إلى توافر المقومات الجغرافية لإنتاج الكسبرة بهذا المركز سواء كانت هذه المقومات مقومات طبيعية أو مقومات بشرية خاصة في الأراضي الجديدة والمستصلحة بالهوامش الصحراوية به مما يساعد على التوسع الزراعي به وزيادة الإنتاج وجودته.



شكل (١١) إقليم الكسبرة وقرى الوزن النسبي به في محافظة الفيوم عام ٢٠١٨.

١١- إقليم الينسون:

يُعد الينسون من النباتات الطبية والعطرية التي تستخدم في صناعة الدواء لعلاج الأمراض الصدرية والكلية والجهاز الهضمي^(٧٠)، كما يستخدم كمضاد للبكتيريا والفطريات^(٧١) وفي صناعة الأغذية^(٧٢) وبعض أنواع الحلوى^(٧٣) والتوابل^(٧٤) والصابون^(٧٥)، ومن دراسة الجدول (١١) والشكل (١٢) يتضح أن إقليم الينسون في محافظة الفيوم يضم مركزًا واحدًا فقط هو مركز إطسا بمساحة بلغت نحو ٩ فدانًا، وهو ما يمثل نحو ١٠٠٪ من جملة

(إقليم أنواع النباتات الطبية والعطرية في محافظة الفيوم ...). د. أحمد على سيد أبراهيم الدرس.

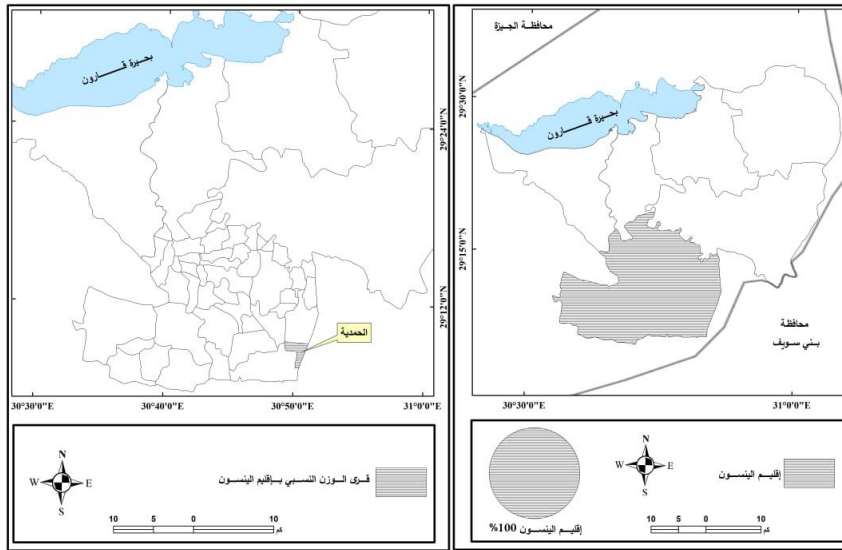
المساحة المنزرعة بالينسون في محافظة الفيوم عام ٢٠١٨، أى أن إقليم الينسون يسهم بنحو مائة بالمائة من مساحة الينسون المنزرعة في المحافظة بمعامل توطن بلغ ٤.٢٠، مما يدل على أهمية هذا المركز في زراعة الينسون بالمحافظة موضوع الدراسة.

جدول رقم (١١) إقليم الينسون في محافظة الفيوم عام ٢٠١٨

المراكز	المساحة (فدان)	(%)	معامل التوطن	متوسط الإنتاجية (طن/فدان)	الإنتاج (طن)	(%)
الفيوم	٠	٠.٠٠	٠.٠٠	٠.٠٠	٠.٠٠	٠.٠٠
سنورس	٠	٠.٠٠	٠.٠٠	٠.٠٠	٠.٠٠	٠.٠٠
طامية	٠	٠.٠٠	٠.٠٠	٠.٠٠	٠.٠٠	٠.٠٠
إطسا	٩	١٠٠.٠٠	٤.٢٠	٠.٦٣	٥.٦٧	١٠٠.٠٠
إبشواى	٠	٠.٠٠	٠.٠٠	٠.٠٠	٠.٠٠	٠.٠٠
يوسف	٠	٠.٠٠	٠.٠٠	٠.٠٠	٠.٠٠	٠.٠٠
الصديق	٠	٠.٠٠	٠.٠٠	٠.٠٠	٠.٠٠	٠.٠٠
الجملة	٩	١٠٠.٠٠	١.٠٠	٠.٦٣	٥.٦٧	١٠٠.٠٠

المصدر: محافظة الفيوم، مديرية الزراعة، مرجع سبق ذكره، ومعامل التوطن وبقية الحسابات من حساب الباحث.

ومن الدراسة الميدانية ونتائج الاستبيان خلال المدة ما بين شهرى أكتوبر وديسمبر عام ٢٠١٩ تبين أن سبب الإقبال على زراعة الينسون يرجع إلى أنه محصول غير تقليدى تصديرى بالدرجة الأولى مما يجعل هناك طلب دائم عليه سواء فى السوق المحلى أو السوق الخارجى، هذا ومن القرى ذات الوزن النسبى فى زراعة الينسون بمركز إطسا قرية الحمديه ٧٧.٧٨٪، وهو ما يمثل نحو ما يزيد على ثلاثة أرباع المساحة المنزرعة بالينسون بالمركز شكل (١٢).



شكل (١٢) إقليم الينسون وقرى الوزن النسبي به في محافظة الفيوم عام ٢٠١٨.

ومن دراسة الجدول (١١) يتضح أيضاً أن إقليم الينسون في محافظة الفيوم والذي يضم مركز إطسا وحده ينتج نحو ٥.٦٧ طنًا من الينسون في محافظة الفيوم عام ٢٠١٨، وهو ما يمثل نحو ١٠٠٪ من جملة إنتاج الينسون في المحافظة، أي أن إقليم الينسون يسهم بنحو مائة بالمائة من إنتاج الينسون في محافظة الفيوم عام ٢٠١٨، كما يحتل مركز إطسا المرتبة الأولى من حيث متوسط إنتاجية الفدان والذي بلغ ٠.٦٣ طن/الفدان على مستوى المحافظة، مما يدل على أهمية وثقل هذا المركز في إنتاج الينسون، ويرجع ذلك إلى توافر المقومات الجغرافية لإنتاج الينسون بهذا المركز.

النتائج والتوصيات

أولاً: النتائج:

١- تُعد دراسة إقليم أنواع النباتات الطبية والعطرية في محافظة الفيوم عام ٢٠١٨ موضوع من الموضوعات المهمة من أجل تحديد المناطق المثلى لزراعة وإنتاج أنواع النباتات الطبية والعطرية بالمنطقة موضوع الدراسة للنهوض والارتقاء بها وتحقيق الاكتفاء الذاتي منها والوصول بها إلى الإنتاج الاقتصادي الأمثل.

٢- تتميز منطقة الدراسة والمتمثلة في محافظة الفيوم بميزة نسبية كبيرة في مجال زراعة وإنتاج أنواع النباتات الطبية والعطرية من حيث الكمية والجودة وتعدد الأنواع حيث تحتل محافظة الفيوم المرتبة الأولى من حيث مساحة النباتات الطبية والعطرية في مصر عام ٢٠١٧ بنحو ما يقرب من رُبع مساحتها بنسبة ٢٣.٣٨٪، مما يوفر الخامات النباتية الأكثر فائدة وأماناً في صناعة الأدوية ومستحضرات التجميل والزيوت العطرية وغيرها.

٣- تتعدد أنواع النباتات الطبية والعطرية المنزرعة في محافظة الفيوم عام ٢٠١٨ والبالغ عددها نحو أحد عشر نوعاً هي (الشيخ والنعناع والكرابية والشمر والأقحوان والبردقوش وحشيشة الليمون والريحان والعتار والكسبرة والينسون).

٤- من الدراسة الميدانية ونتائج الاستبيان تبين أن سبب الإقبال على زراعة أنواع النباتات الطبية والعطرية في محافظة الفيوم عام ٢٠١٨ يرجع إلى أنها محاصيل غير تقليدية تصديرية بالدرجة الأولى ذات عائد مادي كبير ومربح اقتصادياً وتدخل في العديد من الصناعات، مما يجعل هناك طلب دائم عليها

خاصة في ظل ملاءمة وتوافر مقومات الإنتاج من تربة ومياه ومناخ وخبرة في زراعتها وإنتاجها وتسويقها.

٥- من خلال دراسة إقليم أنواع النباتات الطبية والعطرية في محافظة الفيوم عام ٢٠١٨ يمكن تحديد أقاليم زراعة أنواع النباتات الطبية والعطرية المختلفة في المحافظة موضوع الدراسة والتي تتمثل في إقليم الشيخ (يوسف الصديق وإيشواى)، وإقليم النعناع (إيشواى)، وإقليم الكراوية (إطسا والفيوم وإيشواى)، وإقليم الشمر (يوسف الصديق وإطسا وإيشواى)، وإقليم الأقحوان (يوسف الصديق وإيشواى)، وإقليم البردقوش (طامية)، وإقليم حشيشة الليمون (الفيوم وإيشواى)، وإقليم الريحان (إطسا وإيشواى)، وإقليم العتر (الفيوم)، وإقليم الكسبرة (إطسا)، وإقليم الينسون (إطسا).

٦- تتمثل قرى الوزن النسبى في زراعة أنواع النباتات الطبية والعطرية بأقاليم زراعتها في الشيخ (قصر الجبالى والشواشنة وقارون والى والجيلانى ومنشأة هويدى وكفر عبود والخالدية)، والنعناع (إيشواى والعجميين)، والكراوية (جرود وعتامنة المزارعة ومنشأة رحى وأهريت ومنشأة كمال والناصرية ومنشأة العشيرى والحميدية الجديدة وأبو دنقاش وطبهار والناصرية)، والشمر (الشواشنة وبطن أهريت القبلى والمشارك قبلى وقارون والى وخلف وجرود وإيشواى وأبو دنقاش وطبهار)، والأقحوان (النزلة والمقرانى وإيشواى وأبو دنقاش والناصرية)، والبردقوش (منشأة الجمال)، وحشيشة الليمون (منشأة سكران والبسيونية وتلات والعجميين وإيشواى)، والريحان (الحمديه وأهريت وقلمشاة وبندر إطسا وإيشواى)، والعتر (منشأة العشيرى ومنشأة كمال والشيخ فضل)، الكسبرة (بندر إطسا والحسينية)، والينسون (الحمديه).

ثانياً: التوصيات:

١- ضرورة العمل على زراعة وإنتاج أنواع النباتات الطبية والعطرية في محافظة الفيوم في أقاليم زراعتها التي تتوفر بها الظروف المثلى اللازمة لنموها وإنتاجها، مما يساعد على زيادة إنتاجيتها وارتفاع مردودها الاقتصادي والنهوض والارتقاء بها وتحقيق الاكتفاء الذاتي منها والوصول بها إلى الإنتاج الاقتصادي الأمثل.

٢- الاهتمام بالتوسع في زراعة وإنتاج أنواع النباتات الطبية والعطرية في محافظة الفيوم كمحاصيل غير تقليدية تصديرية صناعية ذات عائد مادي مربح اقتصادياً، مما يساهم في تنمية الصادرات والصناعات الزراعية المختلفة في المحافظة، ويساعد على النهضة الزراعية بصفة عامة بالمنطقة موضوع الدراسة.

٣- تعظيم دور الإرشاد الزراعي في محافظة الفيوم بتوعية المزارعين من خلال الندوات والمؤتمرات بأهمية زراعة وإنتاج أنواع النباتات الطبية والعطرية بمنطقة الدراسة، مما يوفر الخامات النباتية الطبية والعطرية الطبيعية الأكثر فائدة وأماناً في صناعة الأدوية ومستحضرات التجميل والزيوت العطرية وغيرها من الصناعات الأخرى.

٤- العمل على دعم مستلزمات زراعة وإنتاج أنواع النباتات الطبية والعطرية بمنطقة الدراسة مع استنباط أصناف جديدة منها ترتفع إنتاجيتها، مما يساعد على التوسع الزراعي بها، وخفض تكاليف زراعتها وإنتاجها، وزيادة حجم العائد المادي منها، وبالتالي يتجه المزارعين إلى زراعتها وإنتاجها في المحافظة موضوع الدراسة.

الملاحق

ملحق رقم (١)

استمارة استبيان

إقليم أنواع النباتات الطبية والعطرية في محافظة الفيوم

"دراسة في الجغرافيا الزراعية"

هذه البيانات سرية ولا تستخدم إلا في أغراض البحث العلمي



المحافظة:

المركز:

التاحية:

ما هي مساحة الحيازة الكلية:

ما هو نوع الحيازة:

ما هي مساحة أنواع النباتات الطبية والعطرية التي تقوم بزراعتها:

ما هي أنواع النباتات الطبية والعطرية التي تقوم بزراعتها:

لماذا تزرع هذه الأنواع من النباتات الطبية والعطرية بالتحديد:

ما هو ميعاد زرعك لأنواع النباتات الطبية والعطرية:

ولماذا هذا الميعاد بالتحديد:

ما هو متوسط إنتاجية الفدان من أنواع النباتات الطبية والعطرية التي تقوم بزراعتها:

ما هو متوسط تكاليف الفدان من أنواع النباتات الطبية والعطرية:

ما هي كمية التقاوى اللازمة لزراعة أنواع النباتات الطبية والعطرية:

ما هو مصدر حصولك على تقاوى أنواع النباتات الطبية والعطرية:

لماذا تفضل هذا المصدر في الحصول على تقاوى أنواع النباتات الطبية والعطرية:

ما هي المشاكل التي تواجهك في الحصول على تقاوى أنواع النباتات الطبية والعطرية:

ما هي الطريقة التي تتبعها في زراعة أنواع النباتات الطبية والعطرية:

لماذا تفضل هذه الطريقة في الزراعة:

ما هي أهم الآفات التي تصيب أنواع النباتات الطبية والعطرية:

ما هي الطرق التي تتبعها لمقاومة الآفات التي تصيب أنواع النباتات الطبية والعطرية:

ما هي الجهة التي تبيع لها محصولك من أنواع النباتات الطبية والعطرية:

ومتى تقوم ببيع محصولك:

ولماذا:

ما هو ثمن محصولك من أنواع النباتات الطبية والعطرية:

هل ثمن محصولك مجزى () غير مجزى () ولماذا:

ما هي المشاكل التي تواجهك في زراعة وإنتاج أنواع النباتات الطبية والعطرية:

ما هي الحلول المناسبة في رأيك لحل مشكلات زراعة وإنتاج أنواع النباتات الطبية والعطرية:

والله الموفق

(إقليم أنواع النباتات الطبية والعطرية في محافظة الفيوم ...). د. أحمد على سيد إبراهيم الدرس.

الهوامش

- (١) منير بسيونى الهيتى، إقليم المحاصيل العطرية فى شمال ووسط الدلتا - دراسة فى الجغرافيا الزراعية، مجلة كلية الآداب، جامعة الإسكندرية، المجلد ٤٥، ١٩٩٧، ص ٣٨.
- (٢) جامعة الدول العربية، المركز العربى لدراسات المناطق الجافة والأراضى القاحلة، أطلس النباتات الطبية والعطرية فى الوطن العربى، دمشق، ٢٠١٢، ص ٧.
- (٣) منير بسيونى الهيتى، صناعة استخلاص الزيوت العطرية فى محافظة الغربية - دراسة جغرافية، الإنسانيات، العدد ٨، كلية الآداب فرع دمنهور، جامعة الإسكندرية، ٢٠٠١، ص ٢٤٥.
- (٤) إقليم أنواع النباتات الطبية والعطرية =
- المراكز الأولى من حيث مساحة أنواع النباتات الطبية والعطرية + المراكز التى يبلغ معامل التوطن لأنواع النباتات الطبية والعطرية بها أكثر من واحد صحيح.
- نصر السيد نصر، جغرافية مصر الزراعية، الطبعة الأولى، مكتبة سعيد رأفت، القاهرة، ١٩٨٨، ص ٢٢.
- (٥) الجمعية المصرية لمنتجى ومصنعى ومصدرى النباتات الطبية والعطرية، الاتجاهات الحديثة الواقع والمستقبل فى إنتاج وتصنيع وتسويق النباتات الطبية والعطرية، المؤتمر والمعرض الدولى الثانى عشر، الجيزة، ٢٠٠٦، ص ١٢، ٢٣.
- (٦) الجهاز المركزى للتعبئة العامة والإحصاء، النشرة السنوية لإحصاء المساحات المحصولية والإنتاج النباتى عام ٢٠١٦ / ٢٠١٧، مرجع رقم ٧١ - ٢٢١٢٢ - ٢٠١٧، القاهرة، فبراير ٢٠١٩، ص ٣٢.
- (٧) وفيق محمد جمال الدين إبراهيم، إنتاج بنجر السكر فى محافظة الفيوم - دراسة فى جغرافية الزراعة، مجلة كلية الآداب، جامعة حلوان، العدد ٢٣، السنة ١٢، ٢٠٠٨، ص ٣٧٣.
- (٨) وزارة الإسكان والمرافق والتنمية العمرانية، الهيئة العامة للتخطيط العمرانى، مشروع إعداد المخطط الاستراتيجى العام والمخطط التفصيلى لمدينة الفيوم، محافظة الفيوم، ٢٠٠٦، ص ٥.

- (٩) وزارة الإسكان والمرافق والمجمعات العمرانية، الهيئة العامة للتخطيط العمراني، الرؤية المستقبلية والمشروعات الداعمة لتنمية محافظة الفيوم، مايو ٢٠١٧، ص ٦ - ١٠.
- (١٠) فوزية محمود صادق، الأقاليم الزراعية في الدلتا - دراسة كارتوجرافية، رسالة دكتوراه، غير منشورة، كلية الآداب، جامعة القاهرة، قسم الجغرافيا، ١٩٨٠.
- (١١) حورية محمد حسين، الأقاليم الزراعية في الوجه القبلي، رسالة دكتوراه، غير منشورة، كلية الآداب، جامعة الإسكندرية، قسم الجغرافيا، ١٩٩١.
- (١٢) محمد أحمد محمود مرعي، إقليم بنجر السكر في شمال الدلتا، المجلة الجغرافية العربية، الجمعية الجغرافية المصرية، العدد ٢٨، السنة ٢٨، القاهرة، ١٩٩٦.
- (١٣) منير بسيوني الهيتي، ١٩٩٧، مرجع سبق ذكره.
- (١٤) السيد عبد الحميد الجمل، البابونج، وزارة الزراعة واستصلاح الأراضي، مركز البحوث الزراعية، الإدارة المركزية للإرشاد الزراعي، نشرة رقم ٧٨، القاهرة، ١٩٨٩، ص ١١.
- (١٥) على الدجوى، موسوعة إنتاج النباتات الطبية والعطرية، الكتاب الثاني، الطبعة الأولى، المكتبة الزراعية، مكتبة مدبولي، القاهرة، ١٩٩٦، ص ٨٢.
- (١٦) ياسر عادل حنفي وآخرون، النباتات الطبية البرية في سيناء، جمعية محبي البيئة بشمال سيناء، الطبعة الأولى، مطابع آمون، القاهرة، ٢٠٠٠، ص ٩٢.
- (17) Rahil Razzak Bhat & Others, Chemical Composition and Biological Uses of *Artemisia absinthium* (Wormwood), Division of Veterinary Biochemistry, Faculty of Veterinary Sciences and Animal Husbandry, Sheri Kashmir University of Agricultural Science and Technology, Srinagar, Jammu and Kashmir, India, 2019, P.39.
- (١٨) محمد حسب النبي حبيب وآخرون، التقييم الاقتصادي للزراعة النظيفة لمحصول شيح البابونج في مصر، المجلة المصرية للاقتصاد الزراعي، المجلد ٢٦، العدد الأول، ٢٠١٦، ص ١٦٣.
- (١٩) جمال الدين فهمي أحمد وآخرون، النباتات الطبية والعطرية، مطبعة جامعة القاهرة، القاهرة، ٢٠٠٣، ص ك.

(٢٠) ياسر عادل حنفي عثمان وآخرون، إنتاج النباتات الطبية والعطرية في الأراضي الجديدة، وزارة الزراعة واستصلاح الأراضي، مركز بحوث الصحراء، القاهرة، ٢٠٠٣، ص ٢٧٠.

(٢١) $\text{معامل التوطن المحصولي} = \frac{\text{المساحة المنزرعة بالمحصول في المركز}}{\text{إجمالي المساحة المحصولية في نفس المركز}}$

÷

$\frac{\text{المساحة المنزرعة بالمحصول في المحافظة}}{\text{إجمالي المساحة المحصولية في نفس المحافظة}}$

- يُعد معامل التوطن المحصولي من أساليب التحليل الكمي الذي يهدف إلى قياس الدرجة التي تحدد نصيب وحدة مكانية معينة من المحاصيل المنزرعة بالنسبة للوحدة المكانية الأكبر التي تتكون منها المنطقة، ويزداد التوطن المحصولي كلما ارتفع ناتج معامل التوطن عن واحد صحيح، ويقل التوطن المحصولي كلما انخفض ناتج معامل التوطن عن واحد صحيح.

- على أحمد هارون، جغرافية الزراعة، الطبعة الأولى، دار الفكر العربي، القاهرة، ٢٠٠٠، ص ٨٢ - ٨٤.

- عيسى على إبراهيم، الأساليب الإحصائية والجغرافيا، دار المعرفة الجامعية، الإسكندرية، ١٩٩٩، ص ١٣٥.

- محمد خميس الزوكة، الجغرافيا الزراعية، دار المعرفة الجامعية، الإسكندرية، ٢٠٠٠، ص ٨٥، ٨٦.

(٢٢) جمال الدين فهمي أحمد وآخرون، مرجع سبق ذكره، ص ٢٩٢.

(٢٣) ياسر عادل حنفي عثمان وآخرون، ٢٠٠٣، مرجع سبق ذكره، ص ٦٤.

(24) Sameer Shaikh & Others, Prospective Role in Treatment of Major Illnesses and Potential Benefits as a Safe Insecticide and Natural Food Preservative of Mint (*Mentha* spp.): A Review, Asian Journal of Biomedical and Pharmaceutical Sciences, Volume 4, Issue 35, 2014, P.2.

(٢٥) على الدجوى، مرجع سبق ذكره، ص ٥٧.

(٢٦) جمال الدين فهمي أحمد وآخرون، مرجع سبق ذكره، ص ٣٦٤.

- (٢٧) أوس على محمد السامرائي، استجابة الكراوية للتسميد الفوسفاتي والبوتاسي، مجلة العلوم الزراعية العراقية، بغداد، عدد خاص، ٢٠١٤، ص ٧٣٠.
- (٢٨) على الدجوي، مرجع سبق ذكره، ص ١٣١، ١٣٢.
- (٢٩) ياسر عادل حنفي عثمان وآخرون، ٢٠٠٣، مرجع سبق ذكره، ص ٤٢.
- (30) Azza A. Ezz El-Din & Others, Enhancing Growth, Yield and Essential Oil of Caraway Plants by Nitrogen and Potassium Fertilizers, International Journal of Academic Research, Vol. 2, 2010, P.192.
- (٣١) كاميليا على رضا وآخرون، زراعة وإنتاج الحبوب العطرية في الأراضي الجديدة وأراضى الاستصلاح، الإدارة العامة للتقافة الزراعية، مركز الدعم الإعلامي، القاهرة، ١٩٩٨، ص ٣٢.
- (٣٢) على الدجوي، مرجع سبق ذكره، ص ١٥٢، ١٥٣.
- (٣٣) جمال الدين فهمي أحمد وآخرون، مرجع سبق ذكره، ص ٣٥٠.
- (٣٤) ياسر عادل حنفي وآخرون، ٢٠٠٠، مرجع سبق ذكره، ص ٢٧٦.
- (35) Mohamed Ali Mahmoud & Others, Fruit and essential oil yield of fennel (*Foeniculum vulgare* Mill.) grown with fertilizer sources for organic farming in Egypt, Institute of Medical and Aromatic Plants, National Research Centre, Dokki, Cairo, Egypt, 2002, P.136.
- (٣٦) على الدجوي، مرجع سبق ذكره، ص ١٠٦.
- (٣٧) جمال الدين فهمي أحمد وآخرون، مرجع سبق ذكره، ص ٢١٣، ٢١٤.
- (٣٨) ياسر عادل حنفي عثمان وآخرون، ٢٠٠٣، مرجع سبق ذكره، ص ١٢٩.
- (39) Liang-Yu Wu & Others, Analysis of chemical composition of Chrysanthemum indicum flowers by GC/MS and HPLC, Journal of Medicinal Plants Research Vol. 4, 2010, P.421.
- (٤٠) مريم عبد الباري عريبي، دراسة التركيب الكيميائي والمركبات الفعالة لأوراق نبات البردقوش واستخدامها كمادة حافظة للأنظمة الغذائية، مجلة أسبوط للعلوم الزراعية، ٢٠١٧، أسبوط، ص ٩٢، ٩٣.
- (41) M. E. Komaitis & Others, Composition of the essential oil of marjoram (*Origanum majorana* L.), Department of Agricultural Industries, Agricultural University of Athens, Iera Odos, Athens, Greece, 1992, P.117.
- (٤٢) جمال الدين فهمي أحمد وآخرون، مرجع سبق ذكره، ص ٣٠٠.

- (٤٣) منير بسيونى الهيتى، ١٩٩٧، مرجع سبق ذكره، ص ٣٥.
- (٤٤) جمال الدين فهمى أحمد وآخرون، مرجع سبق ذكره، ص ٣٠٠.
- (٤٥) على الدجوى، مرجع سبق ذكره، ص ٥٣.
- (٤٦) ياسر عادل حنفى عثمان وآخرون، ٢٠٠٣، مرجع سبق ذكره، ص ٧٢.
- (47) B.R. Reo, Biological Activities and Medicinal LJs of the Essential Oil and Extracts of Lemongrass, CSIR-Central Institute of Medicinal and Aromatic Plants Research Center, Boduppal, Hyderabad, Andhra Pradesh, India, 2013, P.10.
- (٤٨) جمال الدين فهمى أحمد وآخرون، مرجع سبق ذكره، ص ٢٨٨.
- (٤٩) على الدجوى، مرجع سبق ذكره، ص ٣١٩، ص ٣٢٠.
- (٥٠) محمد عبد الرحمن الوكيل، الريحان، كلية الزراعة، جامعة المنصورة، ٢٠١٨، ص ١٨٦.
- (٥١) جمال الدين فهمى أحمد وآخرون، مرجع سبق ذكره، ص ٣٠٦.
- (٥٢) على الدجوى، مرجع سبق ذكره، ص ٨٢.
- (٥٣) ياسر عادل حنفى عثمان وآخرون، ٢٠٠٣، مرجع سبق ذكره، ص ٧٩.
- (٥٤) ياسر عادل حنفى وآخرون، ٢٠٠٠، مرجع سبق ذكره، ص ١٨٦.
- (55) Mohamed Aly Mahmoud Kandil & Others, Herbal and essential oil yield of Genovese basil (*Ocimum basilicum* L.) grown with mineral and organic fertilizer sources in Egypt, Medicinal and Aromatic Plants Production Department, National Research Center, Dokki, Cairo, Egypt, 2009, P.444.
- (56) Keith W. Singletary, Basil: A Brief Summary of Potential Health Benefits, University of Illinois, Urbana-Champaign, Urbana, IL, United States, 2018, P.92.
- (٥٧) السيد عبد الحميد الجمل، العنبر، الإدارة العامة للتقافة الزراعية، مركز الدعم الإعلامى، القاهرة، ١٩٩٥، ص ١٥.
- (٥٨) جمال الدين فهمى أحمد وآخرون، مرجع سبق ذكره، ص ٢٨٠.
- (٥٩) على الدجوى، مرجع سبق ذكره، ص ١٥١.
- (٦٠) ياسر عادل حنفى وآخرون، ٢٠٠٠، مرجع سبق ذكره، ص ١٨٤.
- (٦١) ياسر عادل حنفى عثمان وآخرون، ٢٠٠٣، مرجع سبق ذكره، ص ١٠٥.

- (٦٢) السيد عبد الحميد الجمل، الحبوب العطرية، الإدارة العامة للثقافة الزراعية، مطابع وزارة الزراعة، القاهرة، ١٩٩٤، ص ٢٦.
- (٦٣) كاميليا على رضا وآخرون، مرجع سبق ذكره، ص ١١.
- (٦٤) جمال الدين فهمي أحمد وآخرون، مرجع سبق ذكره، ص ٣٥٥.
- (٦٥) على الدجوى، مرجع سبق ذكره، ص ١٦٠.
- (٦٦) ياسر عادل حنفى عثمان وآخرون، ٢٠٠٣، مرجع سبق ذكره، ص ١٩.
- (٦٧) ياسر عادل حنفى وآخرون، ٢٠٠٠، مرجع سبق ذكره، ص ٢٧٤.
- (٦٨) ياسر غطاس، إنتاج نبات الكسيرة للتصدير، كلية الزراعة، جامعة بنها، ٢٠٢٠، ص ٢.
- ص ٢.

(69) Najla Gooda Sahib & Others, Coriander (*Coriandrum sativum* L.): A Potential Source of High-Value Components for Functional Foods and Nutraceuticals, Faculty of Food Science and Technology, Universiti Putra Malaysia, Serdang, Selangor, Malaysia, 2013, P.1439.

- (٧٠) على الدجوى، مرجع سبق ذكره، ص ١٥٥، ١٥٦.
- (٧١) غدير عبد المنعم محمد رحاوى، تأثير الزعتر واليانسون وخليطهما فى بعض الصفات الفسلجية والإنتاجية لطائر السمان، مجلة علوم الرافدين، المجلد ٢٧، العدد ٤، جامعة الموصل، ٢٠١٨، ص ٥٠.

(72) Abou El. Nasr T.H.S. & M.E.S. Ottai, Enhancement of Essential Oil Yield of Egyptian Anise, *Pimpinella anisum*, L. by Individual Plant Selection, Genetics and Cytology Department, National Research Center (NRC), Dokki, Giza, Egypt, 2012, P.510.

- (٧٣) جمال الدين فهمي أحمد وآخرون، مرجع سبق ذكره، ص ٣٥٨.
- (٧٤) على الدجوى، مرجع سبق ذكره، ص ١٥٥، ١٥٦.
- (٧٥) ياسر عادل حنفى عثمان وآخرون، ٢٠٠٣، مرجع سبق ذكره، ص ٣٢.

Abstract

The study area of El Fayoum Governorate has a significant relative advantage in the cultivation and production of medicinal and aromatic plants in terms of quantity, quality and variety of species, thus providing the most useful and safe vegetable elements in the manufacture of medicines, cosmetics, aromatic oil, etc., and therefore it is of a great importance in determining the best areas for the cultivation and production of medicinal and aromatic plants in the Territory types to promote and upgrade them, achieve self-sufficiency and achieve optimal economic production.

This study is concerned with the Territory study of eleven types of medicinal and aromatic plants in the Governorate of El Fayoum in 2018. (Artemisia, mint, caraway, Fennel, Feverfew, Marjoram, lemon Grass, Basil, Geranium, Coriander and Anise) This is done by studying the economic and medical importance of each of them, identifying the territory of its types and the causes of its settlement in this territory and the villages of relative weight in it, as well as the area, productivity and production of each species in its growing Territory at the level of study centers.

Descriptors: Economic Geography - Agricultural Geography - Territory types of Medicinal and Aromatic plants (Economic and Medical Importance - Area, Productivity, Production and crop-habitation factor - the villages of relative weight in it).