

ماجستير مهني بيني للسياحة الرياضية بجامعة الإسكندرية

(^١) أ. م. د / صفوت على جمعة

* مقدمة ومشكلة الدراسة:

تعتبر السياحة مصدر دخل رئيسي للعديد من الدول ، و العمل في السياحة يعد من فرص العمل التي تتمتع بمميزات متعددة عن غيرها من مجالات العمل ، فالسياحة قوة اقتصادية قوية توفر فرص العمل والصرف الأجنبي والدخل والإيرادات الضريبية ، و مولدات الأثر الاقتصادي للمدينة أو البلد هم الزوار ونفقاتهم والأثر المضاعف ، الأثر الاقتصادي للإنفاق السياحي هو دالة لأعداد الزوار المحليين والدوليين ونفقاتهم

و السياحة هي الحركة المؤقتة للناس بعيداً عن مكان إقامتهم ، مما يعني ضمناً اكتساب تجارب جديدة تتجاوز حياتهم اليومية ، و السياحة الرياضية هي النشاط السياحي للأشخاص الذين لديهم الحافز للمشاركة في أنشطة وتدريبات رياضية محددة وكذلك لمشاهدة الألعاب الرياضية .
(٢٩ : ٧٣١)

فالرياضة والسياحة مترابطة فالرياضة نشاط خاص في صناعة السياحة ، والسياحة هي سمة أساسية تحكم الرياضة ، حيث يؤدي الربط بين الرياضة والسياحة إلى فهم الثقافات وأنماط الحياة المختلفة للثقافات المختلفة ، فضلاً عن المساهمة في تعزيز والحفاظ على السلام والتماسك الاجتماعي بين الناس ، و السياحة والرياضة مفهومان مرتبطان ارتباطاً وثيقاً نظرياً وعملياً ، حيث يمكن تعريف السياحة الرياضية بعدد من الطرق. (١٢ : ٤١١)

و السياح الرياضيون هم هؤلاء السياح الذين يسافرون لمشاهدة المباريات الرياضية كمشاهدين أثناء إقامتهم ليلة واحدة على الأقل في الوجهة التي تقام فيها المباراة من خلال الجمع بين الحدث الرياضي وعطلاتهم بينما هناك مجموعات من الرياضيين يسافرون للمشاركة في الألعاب الرياضية و في هذه الحالة يمد الرياضيون الإقامة في المكان لأكثر من ليلة واحدة بالإضافة إلى جانب مبارياتهم الرياضية . (٢١ : ٣٠٩)

و يمكن للسياحة الرياضية جذب العديد من الناس لأنها توفر تجربة فريدة ليس فقط لمشاهد الأحداث ولكن أيضاً لجميع المعنيين ، فالسياحة الرياضية هي أداة ، إذا تم استخدامها بشكل صحيح من قبل دولة ، يمكن أن تحقق أرباحاً كبيرة ، و توفير فرص عمل والمساهمة في الحياة الثقافية للبلاد. يوضح اقتصاد المدن والمناطق التي يتم فيها تنظيم الأحداث الرياضية أن هذه المناطق ذات أهمية خاصة للأحداث الرياضية ، ويسعى المنظمون غالباً إلى عقد الأحداث مع الداعمين الرسميين لإنجاحها. في العديد من البلدان ، يأتي ٢٥٪ من دخلهم من السياحة الرياضية. (٢٨ : ١٧١)

فالسياحة الرياضية هي ذلك النوع من السياحة الذي يكون الغرض منه إشباع حاجة الفرد لممارسة الرياضة المفضلة إليه أو إشباع الحاجة إلى مشاهدة بعض المباريات أو الدورات أو المسابقات الرياضية المحلية والإقليمية والدولية مثل كأس العالم في الألعاب المختلفة – الدورات الأولمبية العالمية والقارية وكأس الأمم لكل قارة – كأس العالم للقارات . (٨ : ٢٨)

و أهم موارد السياحة الرياضية تتمثل في المحيط المائي والجوي واليابس وأهمها المناخ المعتدل والشمس الساطعة والجو الجاف وشواطئ البحار والأنهار والبحيرات وعيون المياه المعدنية والمغارات والكهوف والسراديب والحيوانات البرية والنباتات الطبيعية ويمكن إستغلال هذه المقومات الطبيعية في خدمة السياحة الرياضية مثل (الغطس – الصيد – القنص – تسلق الجبال – التجديف – التزلج علي الماء والجليد) . (١ : ١٨٧)

* أستاذ مساعد دكتور بقسم الإدارة الرياضية و الترويج – كلية التربية الرياضية بنين – جامعة الإسكندرية .

و الكليات لديها ثروة من الدرجات للاختيار من بينها والتي يمكن أن تقود إلى جميع أنواع المسارات المهنية المختلفة ، ولكن إذا كان الفرد يبحث عن شيء أكثر تخصصًا ، وهو شيء يمكن أن يجمع بين تخصصات متعددة في برامج واحدة كاملة ، فقد تكون الدراسات متعددة التخصصات (البينية) مناسبة . (٢٥ : ٨٢)

حيث يواجه التعليم العالي الآن تحديًا عميقًا في زمن يتميز بعالم متكامل لا حدود له دائم التطور فالتعليم العالي هو أكثر بكثير من مجرد مساعدة الخريجين في الحصول على عمل مربح وأن يصبحوا مساهمين حقيقيين في الاقتصاد العالمي بل لإنشاء ونشر معارف جديدة تتناسب مع التطور العلمي و العالمي . (١٩ : ٣٠)

و برامج الماجستير هي أكثر أنواع الشهادات التي يمكن العثور عليها ، مع اختصاصات وتخصصات مختلفة ، بالإضافة إلى أساليب تعليمية مختلفة، و درجة الماجستير مصطلح يشير إلى درجة علمية تتم ما بعد المدرسة الثانوية (أو ما يعادلها) ، يتم توفيره في الجامعات والأكاديميات والمعاهد والمدارس المهنية ومعاهد التكنولوجيا ، و بحلول المستقبل القريب سيكون العديد من الوظائف تفضل أو تتطلب درجة الماجستير . (٢٢ : ١٠١٧)

و تعنى درجة الماجستير المهني بتنمية المهارات المهنية حيث أن الطلاب الحاصلين على هذه الشهادة غالباً من قوى العمل المهنية أى من العاملين الفعليين ، و قد تكون درجة الماجستير المهنية هي الخيار الأمثل للفرد الذي كان يعمل في مهنة معينة لعدة سنوات، ويريد الآن الحصول على معارف جديدة من شأنها أن تساعدهم على التأهل لهم للتقدم في مجال تخصصهم، وستكون مفيدة أيضاً لأولئك الذين يرغبون في تعلم شيء جديد من أجل الذهاب في اتجاه مهني مختلف أو تغيير مهنتهم فعلياً ، أى أنها غير مرتبطة بتخصص الدارس فى البكالوريوس أو الليسانس ، و تتميز تلك البرامج بإرتباطها الشديد بإحتياجات سوق العمل ومتطلباته ونتيجة لذلك يكتسب الدارس بتلك البرامج قدراً وافراً من الخبرات والمعارف التطبيقية التى تؤهله للحفاظ على موقعه المتميز فى بيئة العمل ، و على سبيل المثال يتم تصميم درجة الماجستير المهني في السياحة بجامعة كارولينا الجنوبية لمحترفي الصناعة الذين يرغبون في تطوير حياتهم المهنية ، حيث تمكن خيارات البرامج المهنية الطلاب من الحصول على شهادتهم إما في الحرم الجامعي أو عن طريق التعلم عن بعد وبالسعة التي تناسبهم. (١٣ : ١٠٧)

أما الماجستير الأكاديمي فهو نوع شائع من الدراسات العليا التي تمنحها معظم الجامعات في جميع أنحاء العالم، إلى جانب برنامج البكالوريوس ، درجة الماجستير الأكاديمية مصممة بدرجة أكبر للسماح بالنمو الفكري للطالب، وفي كثير من الأحيان تعتبر شرطاً أساسياً لعمل الدكتوراه في مجال معين، ويعتمد برنامج الماجستير الأكاديمي على المعرفة التي تم اكتسابها على المستوى الجامعي أى أنها مرتبطة بتخصص البكالوريوس أو الليسانس الحاصل عليه الطالب . (١٤ : ٦٤٩)

إذا فالفرق بين الماجستير المهني و الماجستير الأكاديمي أن شهادة الماجستير المهني تصب في بناء مهارات العمل بينما تتركز أهداف برامج درجة الماجستير الأكاديمي حول البحوث والتأهيل للبحث العلمي ، كما أن الماجستير المهني من الممكن أن يتقدم له شخص من خارج التخصص عكس الأكاديمي ، و يمكن تدريس الماجستير المهني داخل الحرم الجامعي أو عن بعد عكس الأكاديمي الذي يحتم ضرورة الحضور .

و تعد الدراسات متعددة التخصصات (البينية) فريدة من نوعها بين برامج الدرجات العلمية ، حيث تركز معظم البرامج التقليدية على مجال دراسي معين ، مثل الرياضة أو السياحة أو الإقتصاد فى حين يمكن أن تشمل الدراسات متعددة التخصصات كل ما سبق وأكثر .

(٢٣ : ١٩٣)

و التعريف الأساسي للدراسات المتعددة التخصصات (البينية) هو أن هذه البرامج تسمح للطلاب باختيار تخصص فريد ، أى إنشاء تخصص بكفاءة عن طريق اختيار مجالين من مجالات الاهتمام ودمجهما في برنامج درجة واحدة يتخصص فيه ، و من الجامعات العالمية التي

تقدم براج بينية (جامعة جورج واشنطن - جامعة نيويورك - ستيفن إف أوستن الحكومية - جامعة كاليفورنيا - جامعة فرجينيا) . (١٧ : ٥٧)

يتضح من العرض السابق أهمية السياحة الرياضية كما يتضح أهمية البرامج البينية لما توفره من تخصصات حديثة لا تتوفر في البرامج التقليدية كما أن البرامج المهنية تعطي الفرصة للعاملين في اى مجال من التطور المهني الخاص بهم و من خلال المسح المرجعي لم يجد الباحث اى برنامج مهني بينى فى جمهورية مصر العربية على الرغم من توافر تخصصات كثيرة جدا بالجامعات يمكن ان توفر برامج بينية مما دفع الباحث الى القيام بهذه الدراسة من اجل عمل برنامج مهني بينى للسياحة الرياضية تستفيد منه جامعة الإسكندرية و العاملين بالمجال السياحي .

مصطلحات البحث :

ماجستير مهنى فى السياحة الرياضية :
هو درجة علمية فى مجال السياحة الرياضية تم إعدادها للتنمية المهنية للعاملين فى المجال السياحي و لا يشترط أن يكون نفس تخصص البكالوريوس أو الليسانس أو ما يعادلها .
(تعريف إجرائى)

ماجستير بينى :

درجة علمية يتم منحها من جامعة الإسكندرية و يشترك فى المنح كليتى (التربية الرياضية بنين ، كلية السياحة و الفنادق) بجامعة الإسكندرية . (تعريف إجرائى)

أهداف البحث :-

يهدف البحث إلى وضع و تصميم ماجستير مهنى بينى للسياحة الرياضية بجامعة الإسكندرية و ذلك من خلال تحديد :

١. أهداف برنامج الماجستير المقترح .
٢. المعايير الأكاديمية لبرنامج الماجستير المهنى البينى للسياحة الرياضية المقترح .
٣. هيكل برنامج الماجستير المقترح .
٤. مقررات البرنامج .
٥. متطلبات الالتحاق بالبرنامج .
٦. طرق وقواعد تقييم الملتحقين بالبرنامج .
٧. طرق تقويم البرنامج .
٨. المصطلحات الخاصة بالبرنامج المقترح .

تساؤلات البحث :

١. ما هى أهداف برنامج الماجستير المقترح ؟
٢. ما هى المعايير الأكاديمية لبرنامج الماجستير المهنى البينى للسياحة الرياضية المقترح ؟
٣. مما يتكون هيكل برنامج الماجستير المقترح ؟
٤. ما هى مقررات البرنامج ؟
٥. ما هى متطلبات الالتحاق بالبرنامج ؟
٦. ما هى طرق وقواعد تقييم الملتحقين بالبرنامج ؟
٧. ما هى طرق تقويم البرنامج ؟
٨. ما هى المصطلحات الخاصة بالبرنامج المقترح ؟

الدراسات السابقة و المرتبطة :

١. دراسة **يحيى مصطفى كمال (٢٠١٥) (١١)** بعنوان رؤية مقترحة لتطوير برنامج ماجستير التربية البدنية الرياضية تخصص ترويح رياضي في ضوء معايير الجودة و هدفت الدراسة الى رؤية مقترحة لبرنامج ماجستير التربية البدنية والرياضية تخصص ترويح رياضي من خلال دراسة وتحليل اراء كلا من المستفيدين في مدى تحقق فاعلية البرنامج ، تحليل احد المعايير المرجعية لإعتماد البرامج الاكاديمية من المجلس الامريكى لإعتماد برامج الترويح والسياحة والحدائق والمهن ذات الصلة COAPRT ، و استخدم الباحث المنهج الوصفي و تكونت عينة البحث من (٤٣) عضو هيئة تدرس و (٣٣٦) من المستفيدين من برنامج ماجستير التربية البدنية والرياضة تخصص ترويح رياضي من دارسي وخريجي البرنامج و استخدم الباحث الاستبيان كأداة لجمع البيانات و توصلت النتائج الى وضع رؤية لتطوير برنامج ماجستير التربية البدنية الرياضية تخصص ترويح رياضي في ضوء معايير الجودة .
٢. دراسة **السيد محمد أبو هاشم (٢٠١٦) (٢)** بعنوان تقويم برنامج ماجستير علم النفس بكلية التربية جامعة الملك سعود من وجهة نظر الطلبة في ضوء معايير الاعتماد الأكاديمي و هدفت الدراسة الى تقويم برنامج الماجستير في علم النفس بكلية التربية جامعة الملك سعود من وجهة نظر الطلبة على ضوء معايير الاعتماد الأكاديمي ، و استخدم الباحث المنهج الوصفي و تكونت عينة البحث من (٦٧) طالبًا وطالبة في جميع مستويات البرنامج و استخدم الباحث الاستبيان كأداة لجمع البيانات و توصلت النتائج الى تمييز أهداف البرنامج بالوضوح ، توجد علاقة وثيقة بين الأهداف وجميع أنشطة البرنامج ، يتوفر دليل للبرنامج يوضح أهداف المقررات الدراسية وتوصيف محتواها ، توفر معايير الاعتماد الأكاديمي في البرنامج بدرجة عالية، ولكنها تحتاج إلى دعم وتطوير حتى يتم التوفر الكامل لها في البرنامج.
٣. دراسة **ديفيد و آخرون David et al (٢٠١٩) (١٦)** بعنوان إطلاق درجة عليا عبر الإنترنت لإدارة السياحة في الصين و هدفت الدراسة الى التعاون بين جامعة واحدة من الولايات المتحدة (جامعة ولاية كولورادو) وجامعة من الصين (جامعة وسط الصين) لوضع درجة عليا لإدارة السياحة في الصين ، و استخدم الباحثون المنهج الوصفي و تكونت عينة البحث من (٩٤) خبيراً في مجال السياحة و استخدم الباحثون الاستبيان كأداة لجمع البيانات و توصلت النتائج الى للبرنامج المقترح آثار أوسع على تعليم المتخصصين في السياحة .
٤. دراسة **كارولينا و آخرون Cornelia et al (٢٠١٩) (١٥)** بعنوان إعداد المتخصصين في الترويح: سمات الخريجين المتوقعة من المتخصصين في الترويح و هدفت الدراسة الى وضع برنامج دراسات عليا لإعداد متخصص في الترويح و تحديد سمات الخريجين المتوقعة من المتخصصين في الترويح ، و استخدم الباحثون المنهج الوصفي و تكونت عينة البحث من (٢١٤) خبيراً في مجال الترويح و استخدم الباحثون الاستبيان كأداة لجمع البيانات و توصلت النتائج الى وضع برنامج متكامل لإعداد المتخصصين في الترويح .

أوجه الاستفادة من السابقة و المرتبطة :

الإطلاع على البحوث والدراسات السابقة و المرتبطة ساعد في تفهم الباحث حدود المشكله و تحديد المنهج و العينة و اختيار أدوات جمع البيانات و تحديد المعالجات الإحصائية و الوقوف على اهم المراجع العربيه والأجنبيه والإستفاده منها .

إجراءات البحث :-
أولاً منهج البحث :

إستخدم الباحث المنهج الوصفي بالأسلوب المسحي .

مجتمع البحث :

أعضاء هيئة التدريس بكلتي التربية الرياضية و السياحة و الفنادق .

عينة البحث :

بلغت عينة البحث ٣٩ عضو هيئة تدريس بكلتي التربية الرياضية و السياحة و الفنادق مقسمين إلى ١٠ لعمل المعاملات العلمية للإستبيان و ٢٧ عينة الدراسة الأساسية بالإضافة إلى مراجع داخلي و مراجع خارجي و جميعهم حاصلين على دورات مراجعين تابعة للهيئة القومية لضمان جودة التعليم و الإعتاد .

أدوات البحث :

١- برنامج الماجستير المهني للبنى للسياحة الرياضية ملحق (١) .

٢- إستمارة مراجعة للبرنامج المقترح ملحق (٢) .

و سوف يتناول الباحث بالشرح خطوات الإعداد للبرنامج المقترح و إستمارة المراجعة

الخاصة به بالتفصيل فيما يلي :

١- برنامج الماجستير المهني للبنى للسياحة الرياضية
ملحق (١) .

لتصميم البرنامج المقترح تم إتباع الخطوات التالية :

١. المسح الشامل للبرامج العالمية و المحلية في الدراسات العليا في مجال السياحة .
٢. وضع المعلومات الأساسية عن البرنامج المقترح .
٣. تحديد الأهداف العامة للبرنامج المقترح من خلال المسح و الاطلاع على برامج الدراسات العليا في الكليات العالمية و المحلية للسياحة .
٤. وضع المعايير الأكاديمية لبرنامج الماجستير المهني للبنى للسياحة الرياضية المقترح من خلال :

- أ- تبنى المعايير الأكاديمية القياسية لبرامج الماجستير بكلية الضيافة و الترفيه و السياحة بالجامعات الكاتالونية (إسبانيا) يوليو ٢٠١٧ (ARS) ملحق (٣) .
- ب- الإطلاع على المعايير القومية الأكاديمية المرجعية للدراسات العليا بقطاع التربية الرياضية و قطاع السياحة (معايير الهيئة القومية لضمان جودة التعليم و الإعتاد بجمهورية مصر العربية) مارس ٢٠٠٩ (NARS) ملحق (٤) .
٥. وضع المعايير القياسية العامة للبرنامج المقترح (المعرفة و الفهم - المهارات الذهنية - المهارات المهنية - المهارات العامة و المنتقلة) .

٦. وضع هيكل برنامج الماجستير بناء على المعايير الأكاديمية المقترحة من خلال :

- أ- الإطلاع على اللائحة الموحدة للدراسات العليا بجامعة الإسكندرية .
- ب- الإطلاع على لائحة الدراسات العليا بكلية التربية الرياضية بنين جامعة الإسكندرية .

ت- الإطلاع على لائحة الدراسات العليا بكلية السياحة و الفنادق جامعة الإسكندرية .

٧. تحديد متطلبات الالتحاق بالبرنامج بناء على المعايير الأكاديمية المقترحة .

٨. تحديد طرق وقواعد تقييم الملحقين بالبرنامج بناء على المعايير الأكاديمية المقترحة .
٩. تحديد طرق تفويم البرنامج بناء على المعايير الأكاديمية المقترحة
١٠. التعريف بالمصطلحات الخاصة بالبرنامج المقترح .
١١. عرض البرنامج على المراجع الداخلي (أ.د / أميمة العجمي مراجع معتمد من هيئة ضمان جودة التعليم و الإعتاد - كلية التربية الرياضية بنين - جامعة الإسكندرية) .
١٢. عرض البرنامج على المراجع الخارجي (أ.د / إيمان رفعت مدير الجودة سابقا - كلية التربية الرياضية بنين - جامعة حلوان) .
١٣. بعد إجراء تعديلات المراجع الداخلي و الخارجي توصل الباحث الى البرنامج فى شكله النهائى ملحق (١) و الجدول التالى يوضح تعديلات المراجعين :
- جدول (١) تعديلات المراجع الداخلى و الخارجى**

ن = ٢

العنوان	قبل التعديل	بعد التعديل
مقدمة	عبارة : مثل رياضة الإنزلاق علي الماء أو الصيد بأنواعه	مثل رياضة الإنزلاق علي الماء أو الصيد بأنواعه أو الأنشطة الرياضية مثل الألعاب الشاطئية أو الألعاب الرياضية الجماعية أو الزوجية أو الفردية ككرة القدم أو التنس أو الجمباز
معلومات أساسية عن البرنامج	القسم المسئول : كليتى التربية الرياضية بنين و السياحة و الفنادق.	القسم المسئول عن البرنامج : (قسم الادارة الرياضية و الترويج بكلية التربية الرياضية بنين جامعة الإسكندرية - قسم الدراسات السياحية بكلية السياحة و الفنادق جامعة الإسكندرية) .
الأهداف العامة للبرنامج	لا توجد	وضع الأهداف العامة للبرنامج
العلامات المرجعية لبرنامج الماجستير المهني البيئي للسياحة الرياضية المقترح	ملحق (١) ملحق (٢)	وضعها فى بداية البرنامج مع ترجمة الأجنبى
مقررات البرنامج	١. طرق الإحصاء وتطبيقات الحاسب الألى فى السياحة الرياضية . ٢. نظريات ومناهج البحث العلمى فى السياحة الرياضية. ٣. نظريات القياس و التقييم فى السياحة الرياضية.	١. طرق الإحصاء وتطبيقات الحاسب الألى. ٢. نظريات ومناهج البحث العلمى . ٣. نظريات القياس و التقييم.

- ٢- إستمارة مراجعة للبرنامج المقترح ملحق (٢) .
لتصميم إستمارة مراجعة للبرنامج المقترح تم إتباع الخطوات التالية :

١. تبنى الباحث مفردات تقييم المراجعة لبرامج الدراسات العليا الوارده فى نماذج عملية التقييم والمراجعة من (معايير الهيئة القومية لضمان جودة التعليم والاعتماد بجمهورية مصر العربية) مارس ٢٠٠٩ .
 ٢. قام الباحث بصياغة عبارات الإستمارة بما يتماشى مع البرنامج المقترح .
 ٣. عرض الباحث الإستمارة على المراجع الداخلى و المراجع الخارجى .
 ٤. قام الباحث بعمل المعاملات العلمية للإستمارة (الصدق - الثبات) .
 ٥. توصل الباحث الى الإستمارة فى شكلها النهائى ملحق (٢) .
- المعاملات العلمية لإستمارة مراجعة البرنامج المقترح

- :

أولا الصدق :

تم حساب الصدق باستخدام طريقة الاتساق الداخلى عن طريق حساب معاملات الارتباط بين درجة العبارة والمجموع الكلى للإستمارة .

جدول (٢) معامل الاتساق الداخلى (معامل ارتباط درجة العبارة بالمجموع الكلى للإستمارة)

ن = ١٠

معامل الاتساق الداخلى	العبارات	رقم العبارة
**٠.٧٠٤	فكرة البرنامج تتميز بالحدثة و إمكانية التطبيق .	١
**٠.٦٢٤	الشكل العام للبرنامج مقبول .	٢
**٠.٧٣٠	توجد قائمة محتويات للبرنامج .	٣
**٠.٨٠٢	صياغة مقدمة البرنامج تتناسب مع عنوان البرنامج .	٤
**٠.٦٩٧	توجد بيانات أساسية للبرنامج .	٥
**٠.٥٨٧	يوجد منسق للبرنامج .	٦
**٠.٧٧٣	يحتاج البرنامج إلى مراجع داخلى و مراجع خارجى .	٧
**٠.٨٠٤	الأهداف العامة للبرنامج واضحة .	٨
**٠.٦٥١	الأهداف العامة للبرنامج قابلة للقياس .	٩
**٠.٦٤١	يوجد للبرنامج معايير اكايدمية مرجعية .	١٠
**٠.٥٨٨	تم استخدام معايير NARS كمعايير استرشادية للبرنامج .	١١
**٠.٦٣٦	تم استخدام معايير ARS كمعايير استرشادية للبرنامج .	١٢
**٠.٦٦١	تبنى البرنامج معايير الهيئة القومية لضمان جودة التعليم و الاعتماد .	١٣
**٠.٦٩٤	معايير NARS المستخدمة كمعايير استرشادية للبرنامج مناسبة .	١٤
**٠.٧٤٠	معايير ARS المستخدمة كمعايير استرشادية للبرنامج مناسبة .	١٥
**٠.٧٠٢	المعايير الاكاديمية ملائمة لمواصفات الخريج .	١٦
**٠.٦٠٠	مخرجات التعلم المستهدفة من البرنامج واضحة .	١٧
**٠.٦٤٥	مخرجات التعلم مرتبطة بأهداف البرنامج .	١٨
**٠.٧٢٣	تتوافق مخرجات التعلم المستهدفة للبرنامج مع مواصفات الخريج فى المجال المعرفى .	١٩

**٠.٧٢٧	تتوافق مخرجات التعلم المستهدفة للبرنامج مع مواصفات الخريج في المهارات الذهنية.	٢٠
**٠.٧١١	تتوافق مخرجات التعلم المستهدفة للبرنامج مع مواصفات الخريج في المهارات التطبيقية والمهنية .	٢١
**٠.٦٦١	تتوافق مخرجات التعلم المستهدفة للبرنامج مع مواصفات الخريج في المهارات العامة والمنقولة .	٢٢
**٠.٥٩١	تواكب مخرجات التعلم المستهدفة للبرنامج للتطور العلمي في مجال التخصص .	٢٣
*٠.٦٣٢	تواكب مخرجات التعلم المستهدفة للبرنامج لاحتياجات سوق العمل .	٢٤
**٠.٥٨٥	هيكل البرنامج يحقق المعايير الاكاديمية المتبناة .	٢٥
**٠.٦٢٥	يتوازن هيكل البرنامج مع مواصفات الخريج .	٢٦
**٠.٦٨٢	تحقق المقررات الدراسية مخرجات التعلم المستهدفة .	٢٧
**٠.٧٣٦	المقررات الدراسية مناسبة كما و كيفا .	٢٨
**٠.٦٥٠	متطلبات الإلتحاق بالبرنامج مناسبة لطبيعة البرنامج .	٢٩
**٠.٧١٦	تلائم طرق تقويم الطلاب لطبيعة مخرجات التعلم المستهدفة .	٣٠
**٠.٦٦٦	طرق التقويم لديها القدرة على قياس مخرجات التعلم المستهدفة (جميع المجالات والمهارات)	٣١
**٠.٦٥٦	وسيلة تقويم البرنامج محددة .	٣٢
**٠.٦٧٤	عينة تقويم البرنامج مناسبة لطبيعة البرنامج .	٣٣
**٠.٧٣٨	المصطلحات الموجودة بالبرنامج واضحة .	٣٤
**٠.٦٣١	المصطلحات الموجودة بالبرنامج كافية .	٣٥

** معنوى عند مستوى ٠.٠١ = ٠.٤٧٨ * معنوى عند مستوى ٠.٠٥ = ٠.٣٧٤

يتضح من جدول (٢) ارتفاع قيمة الصدق للإستثماره حيث تراوحت قيم معامل الإتساق الداخلى ما بين (٠.٥٨٥ إلى ٠.٨٠٤) و هذه القيم معنوية عند مستوى ٠.٠٥ مما يدل على صدق الإستثماره و إرتباط عبارات الإستثماره مع المجموع الكلى للإستثماره مما يدل على صدق بناء الإستثماره و أنها تقيس ما وضعت من أجله .

ثانياً :- الثبات :

قام الباحث بحساب ثبات الإستثماره ، باستخدام معامل الفا لكرونباخ والجدول التالى يوضح ثبات الإستثماره :

جدول (٣) معامل ألفا لكترونباخ لعبارات ومجموع عبارات الإستمارة

ن = ١٠

معامل ألفا لكترونباخ	العبارات	رقم العبارة
٠.٧٨٥	فكرة البرنامج تتميز بالحدثة و إمكانية التطبيق .	١
٠.٧٧٢	الشكل العام للبرنامج مقبول .	٢
٠.٨٢٣	توجد قائمة محتويات للبرنامج .	٣
٠.٧٦٢	صياغة مقدمة البرنامج تتناسب مع عنوان البرنامج .	٤
٠.٨١٤	توجد بيانات أساسية للبرنامج .	٥
٠.٨٤١	يوجد منسق للبرنامج .	٦
٠.٧٢٨	يحتاج البرنامج إلى مراجع داخلي و مراجع خارجي .	٧
٠.٧٧٢	الأهداف العامة للبرنامج واضحة .	٨
٠.٨٢٥	الأهداف العامة للبرنامج قابلة للقياس .	٩
٠.٨٨٦	يوجد للبرنامج معايير اكااديمية مرجعية .	١٠
٠.٧٨٢	تم استخدام معايير NARS كمعايير استرشادية للبرنامج .	١١
٠.٧٩٦	تم استخدام معايير ARS كمعايير استرشادية للبرنامج .	١٢
٠.٧٧٧	تبني البرنامج معايير الهيئة القومية لضمان جودة التعليم و الاعتماد .	١٣
٠.٨٢١	معايير NARS المستخدمة كمعايير استرشادية للبرنامج مناسبة .	١٤
٠.٨٠٨	معايير ARS المستخدمة كمعايير استرشادية للبرنامج مناسبة .	١٥
٠.٧٣١	المعايير الاكاديمية ملائمة لمواصفات الخريج .	١٦
٠.٧٩٠	مخرجات التعلم المستهدفة من البرنامج واضحة .	١٧
٠.٦٩٩	مخرجات التعلم مرتبطة بأهداف البرنامج .	١٨
٠.٧٣٥	تتوافق مخرجات التعلم المستهدفة للبرنامج مع مواصفات الخريج في المجال المعرفي .	١٩
٠.٧٦٢	تتوافق مخرجات التعلم المستهدفة للبرنامج مع مواصفات الخريج في المهارات الذهنية.	٢٠
٠.٦٩٧	تتوافق مخرجات التعلم المستهدفة للبرنامج مع مواصفات الخريج في المهارات التطبيقية والمهنية .	٢١
٠.٧٤٧	تتوافق مخرجات التعلم المستهدفة للبرنامج مع مواصفات الخريج في المهارات العامة والمنقولة .	٢٢
٠.٨٠٧	تواكب مخرجات التعلم المستهدفة للبرنامج للتطور العلمي في مجال التخصص .	٢٣
٠.٧٦٠	تواكب مخرجات التعلم المستهدفة للبرنامج لاحتياجات سوق العمل .	٢٤
٠.٨٠٣	هيكل البرنامج يحقق المعايير الاكاديمية المتبناة .	٢٥
٠.٨٠٩	يتوازن هيكل البرنامج مع مواصفات الخريج .	٢٦
٠.٨٠٣	تحقق المقررات الدراسية مخرجات التعلم المستهدفة .	٢٧

٠.٧٧٢	المقررات الدراسية مناسبة كما و كيفا .	٢٨
٠.٧٨٨	متطلبات الإلتحاق بالبرنامج مناسبة لطبيعة البرنامج .	٢٩
٠.٨٢٣	تلائم طرق تقويم الطلاب لطبيعة مخرجات التعلم المستهدفة .	٣٠
٠.٨١٠	طرق التقويم لديها القدرة على قياس مخرجات التعلم المستهدفة (جميع المجالات والمهارات)	٣١
٠.٧٦٧	وسيلة تقويم البرنامج محددة .	٣٢
٠.٨٣٩	عينة تقويم البرنامج مناسبة لطبيعة البرنامج .	٣٣
٠.٨٣٠	المصطلحات الموجودة بالبرنامج واضحة .	٣٤
٠.٦٩٥	المصطلحات الموجودة بالبرنامج كافية .	٣٥
٠.٨٩٦	الإستمارة ككل	

يتضح من جدول (٣) والخاص بحساب الثبات عن طريق معامل ألفا بالنسبة للعبارات أن معامل الثبات تراوح ما بين (٠.٦٩٥ إلى ٠.٨٨٦) بينما بلغ معامل ألفا للإستمارة ككل (٠.٨٩٦) وهذه القيم معنوية عند مستوى ٠.٠١ مما يشير إلى ثبات المقياس حيث أن قيم معامل ألفا لكرونباك تؤكد أن العبارات متجانسة ومتوافقة وأنها مجتمعة تمثل بناء الإستمارة وأن أي حذف أو إضافة لأي عبارة من الممكن أن يؤثر سلبيا في بناء الإستمارة وبذلك تم التأكد من صلاحية الإستمارة للتطبيق .

الدراسة الأساسية :
قام الباحث بتطبيق إستمارة مراجعة البرنامج على عينة الدراسة الأساسية في الفترة من ٢٠١٩/٥/٧ حتى ٢٠١٩/٦/١٢ .

المعالجات الإحصائية :-
قام الباحث بمعالجة بيانات الدراسة باستخدام برنامج IBM SPSS Statistics 20 الإحصائي للحصول على المعالجات الإحصائية التالية :

- النسبة المئوية .
- المتوسط الحسابي .
- الانحراف المعياري .
- معامل الإتساق الداخلي .
- معامل الثبات ألفا لكرونباخ .
- مربع كاي .

عرض ومناقشة النتائج :-

أولاً :- عرض النتائج :

جدول (٤) التكرار والنسبة المئوية والدلالات الإحصائية لنسبة موافقة عينة البحث على مفردات إستمارة مراجعة البرنامج المقترح

ن = ٢٧

نسبة الموافقة الكلية	الانحراف المعياري	المتوسط الحسابي	مربع كاي	لا		الى حد ما		نعم		العبارة	رقم العبارة
				النسبة %	التكرار	النسبة %	التكرار	النسبة %	التكرار		
٩٦.٣٠	٠.٤٢	٢.٨٩	*٤٢.٦٧	٣.٧٠	١	٣.٧٠	١	٩٢.٥٩	٢٥	فكرة البرنامج تتميز بالحدائثة وإمكانية التطبيق .	١
٩٦.٣٠	٠.٤٢	٢.٨٩	*٤٢.٦٧	٣.٧٠	١	٣.٧٠	١	٩٢.٥٩	٢٥	الشكل العام للبرنامج مقبول .	٢
٩٨.٧٧	٠.١٩	٢.٩٦	*٢٣.١٥	٠.٠٠	٠	٣.٧٠	١	٩٦.٣٠	٢٦	توجد قائمة محتويات للبرنامج .	٣
٩٨.٧٧	٠.١٩	٢.٩٦	*٢٣.١٥	٠.٠٠	٠	٣.٧٠	١	٩٦.٣٠	٢٦	صياغة مقدمة البرنامج تتناسب مع عنوان البرنامج .	٤
٩٦.٣٠	٠.٤٢	٢.٨٩	*٤٢.٦٧	٣.٧٠	١	٣.٧٠	١	٩٢.٥٩	٢٥	توجد بيانات أساسية للبرنامج .	٥
٩٧.٥٣	٠.٣٨	٢.٩٣	*٢٣.١٥	٣.٧٠	١	٠.٠٠	٠	٩٦.٣٠	٢٦	يوجد منسق للبرنامج .	٦
٩٨.٧٧	٠.١٩	٢.٩٦	*٢٣.١٥	٠.٠٠	٠	٣.٧٠	١	٩٦.٣٠	٢٦	يحتاج البرنامج إلى مراجع داخلي و مراجع خارجي .	٧
٩٨.٧٧	٠.١٩	٢.٩٦	*٢٣.١٥	٠.٠٠	٠	٣.٧٠	١	٩٦.٣٠	٢٦	الأهداف العامة للبرنامج واضحة .	٨

٩٦.٣٠	٠.٤٢	٢.٨٩	*٤٢.٦٧	٣.٧٠	١	٣.٧٠	١	٩٢.٥٩	٢٥	الأهداف العامة للبرنامج قابلة للقياس .	٩
٩٧.٥٣	٠.٣٨	٢.٩٣	*٢٣.١٥	٣.٧٠	١	٠.٠٠	٠	٩٦.٣٠	٢٦	يوجد للبرنامج معايير أكاديمية مرجعية .	١٠
٩٨.٧٧	٠.١٩	٢.٩٦	*٢٣.١٥	٠.٠٠	٠	٣.٧٠	١	٩٦.٣٠	٢٦	تم استخدام معايير NARS كمعايير استرشادية للبرنامج .	١١
٩٨.٧٧	٠.١٩	٢.٩٦	*٢٣.١٥	٠.٠٠	٠	٣.٧٠	١	٩٦.٣٠	٢٦	تم استخدام معايير ARS كمعايير استرشادية للبرنامج .	١٢
٩٨.٧٧	٠.١٩	٢.٩٦	*٢٣.١٥	٠.٠٠	٠	٣.٧٠	١	٩٦.٣٠	٢٦	تبنى البرنامج معايير الهيئة القومية لضمان جودة التعليم و الاعتماد .	١٣
٩٨.٧٧	٠.١٩	٢.٩٦	*٢٣.١٥	٠.٠٠	٠	٣.٧٠	١	٩٦.٣٠	٢٦	معايير NARS المستخدمة كمعايير استرشادية للبرنامج مناسبة .	١٤

*مربع كاي معنوى عند مستوى ٠.٠٥ = ٥.٩٩

تابع جدول (٤) التكرار والنسبة المئوية والدلالات الإحصائية لنسبة موافقة عينة البحث على مفردات إستمارة مراجعة البرنامج المقترح

ن = ٢٧

نسبة الموافقة الكلية	الانحراف المعياري	المتوسط الحسابي	مربع كاي	لا		الى حد ما		نعم		العبارة	رقم العبارة
				النسبة %	التكرار	النسبة %	التكرار	النسبة %	التكرار		
٩٨.٧٧	٠.١٩	٢.٩٦	*٢٣.١٥	٠.٠٠	٠	٣.٧٠	١	٩٦.٣٠	٢٦	معايير ARS المستخدمة كمعايير استرشادية للبرنامج مناسبة .	١٥
٩٦.٣٠	٠.٤٢	٢.٨٩	*٤٢.٦٧	٣.٧٠	١	٣.٧٠	١	٩٢.٥٩	٢٥	المعايير الاكاديمية ملائمة لمواصفات الخريج .	١٦
٩٧.٥٣	٠.٣٨	٢.٩٣	*٢٣.١٥	٣.٧٠	١	٠.٠٠	٠	٩٦.٣٠	٢٦	مخرجات التعلم المستهدفة من البرنامج واضحة .	١٧
٩٧.٥٣	٠.٣٨	٢.٩٣	*٢٣.١٥	٣.٧٠	١	٠.٠٠	٠	٩٦.٣٠	٢٦	مخرجات التعلم مرتبطة بأهداف البرنامج .	١٨
٩٨.٧٧	٠.١٩	٢.٩٦	*٢٣.١٥	٠.٠٠	٠	٣.٧٠	١	٩٦.٣٠	٢٦	تتوافق مخرجات التعلم المستهدفة للبرنامج مع مواصفات الخريج في المجال المعرفي .	١٩
٩٧.٥٣	٠.٢٧	٢.٩٣	*١٩.٥٩	٠.٠٠	٠	٧.٤١	٢	٩٢.٥٩	٢٥	تتوافق مخرجات التعلم المستهدفة للبرنامج مع	٢٠

										مواصفات الخريج في المهارات الذهنية.	
٩٧.٥٣	٠.٣٨	٢.٩٣	*٢٣.١٥	٣.٧٠	١	٠.٠٠	٠	٩٦.٣٠	٢٦	تتوافق مخرجات التعلم المستهدفة للبرنامج مع مواصفات الخريج في المهارات التطبيقية والمهنية.	٢١
٩٨.٧٧	٠.١٩	٢.٩٦	*٢٣.١٥	٠.٠٠	٠	٣.٧٠	١	٩٦.٣٠	٢٦	تتوافق مخرجات التعلم المستهدفة للبرنامج مع مواصفات الخريج في المهارات العامة والمنقولة.	٢٢
٩٧.٥٣	٠.٣٨	٢.٩٣	*٢٣.١٥	٣.٧٠	١	٠.٠٠	٠	٩٦.٣٠	٢٦	تواكب مخرجات التعلم المستهدفة للبرنامج للتطور العلمي في مجال التخصص.	٢٣
٩٨.٧٧	٠.١٩	٢.٩٦	*٢٣.١٥	٠.٠٠	٠	٣.٧٠	١	٩٦.٣٠	٢٦	تواكب مخرجات التعلم المستهدفة للبرنامج لاحتياجات سوق العمل.	٢٤

*مربع كاي معنوي عند مستوى ٠.٠٥ = ٥.٩٩

تابع جدول (٤) التكرار والنسبة المئوية والدلالات الإحصائية لنسبة موافقة عينة البحث على مفردات إستمارة مراجعة البرنامج المقترح

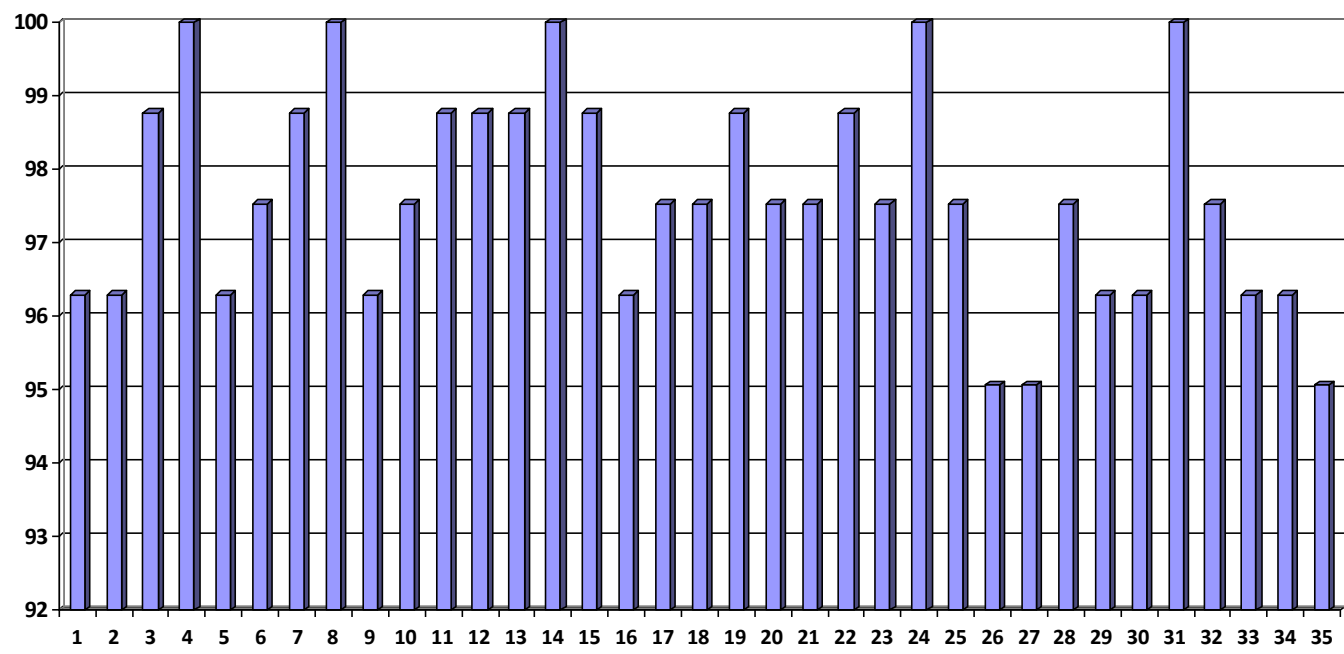
ن = ٢٧

نسبة الموافقة الكلية	الانحراف المعياري	المتوسط الحسابي	مربع كاي	لا		الى حد ما		نعم		العبارات	رقم العبارة
				النسبة %	التكرار	النسبة %	التكرار	النسبة %	التكرار		
٩٧.٥٣	٠.٣٨	٢.٩٣	*٢٣.١٥	٣.٧٠	١	٠.٠٠	٠	٩٦.٣٠	٢٦	هيكل البرنامج يحقق المعايير الاكاديمية المتبناة .	٢٥
٩٥.٠٦	٠.٥٣	٢.٨٥	*١٩.٥٩	٧.٤١	٢	٠.٠٠	٠	٩٢.٥٩	٢٥	يتوازن هيكل البرنامج مع مواصفات الخريج .	٢٦
٩٥.٠٦	٠.٥٣	٢.٨٥	*١٩.٥٩	٧.٤١	٢	٠.٠٠	٠	٩٢.٥٩	٢٥	تحقق المقررات الدراسية مخرجات التعلم المستهدفة .	٢٧
٩٧.٥٣	٠.٣٨	٢.٩٣	*٢٣.١٥	٣.٧٠	١	٠.٠٠	٠	٩٦.٣٠	٢٦	المقررات الدراسية مناسبة كما وكيفا .	٢٨
٩٦.٣٠	٠.٤٢	٢.٨٩	*٤٢.٦٧	٣.٧٠	١	٣.٧٠	١	٩٢.٥٩	٢٥	متطلبات الإلتحاق بالبرنامج مناسبة لطبيعة البرنامج .	٢٩
٩٦.٣٠	٠.٤٢	٢.٨٩	*٤٢.٦٧	٣.٧٠	١	٣.٧٠	١	٩٢.٥٩	٢٥	تلائم طرق تقويم الطلاب لطبيعة مخرجات التعلم المستهدفة .	٣٠
٩٨.٧٧	٠.١٩	٢.٩٦	*٢٣.١٥	٠.٠٠	٠	٣.٧٠	١	٩٦.٣٠	٢٦	طرق التقويم لديها القدرة	٣١

										على قياس مخرجات التعلم المستهدفة (جميع المجالات والمهارات) .	
٩٧.٥٣	٠.٢٧	٢.٩٣	*١٩.٥٩	٠.٠٠	٠	٧.٤١	٢	٩٢.٥٩	٢٥	وسيلة تقويم البرنامج محددة .	٣٢
٩٦.٣٠	٠.٤٢	٢.٨٩	*٤٢.٦٧	٣.٧٠	١	٣.٧٠	١	٩٢.٥٩	٢٥	عينة تقويم البرنامج مناسبة لطبيعة البرنامج .	٣٣
٩٦.٣٠	٠.٤٢	٢.٨٩	*٤٢.٦٧	٣.٧٠	١	٣.٧٠	١	٩٢.٥٩	٢٥	المصطلحات الموجودة بالبرنامج واضحة .	٣٤
٩٥.٠٦	٠.٤٦	٢.٨٥	*٣٧.٥٦	٣.٧٠	١	٧.٤١	٢	٨٨.٨٩	٢٤	المصطلحات الموجودة بالبرنامج كافية .	٣٥

*مربع كاي معنوى عند مستوى ٠.٠٥ = ٥.٩٩

يتضح من جدول (٤) و الشكل البياني رقم (١) و الخاص بالتكرار والنسبة المئوية والدلالات الاحصائية لنسبة موافقة عينة البحث على مفردات إستمارة مراجعة البرنامج المقترح توجد فروق معنوية بين الاستجابات حيث تراوحت قيم مربع كاي ما بين (١٩.٥٩ إلى ٤٢.٦٧) و هذه القيم معنوية عند مستوى ٠.٠٥ كما يتضح إرتفاع نسبة الموافقة على جميع العبارات حيث تراوحت نسب الموافقة ما بين (٩٥.٠٦ % إلى ٩٨.٧٧ %) .



شكل (١) نسبة موافقة عينة البحث على مفردات إستثمار مراجعة البرنامج المقترح

ثانياً :- مناقشة النتائج :

يتضح من العرض السابق اتفاق عينة البحث على أن فكرة البرنامج تتميز بالحدثة و إمكانية التطبيق ، الشكل العام للبرنامج مقبول ، توجد قائمة محتويات للبرنامج ، صياغة مقدمة البرنامج تتناسب مع عنوان البرنامج ، توجد بيانات أساسية للبرنامج ، الأهداف العامة للبرنامج واضحة ، يوجد للبرنامج معايير أكاديمية مرجعية ، المعايير الأكاديمية ملائمة لمواصفات الخريج ، تتوافق مخرجات التعلم المستهدفة للبرنامج مع مواصفات الخريج ، توأكب مخرجات التعلم المستهدفة للبرنامج للتطور العلمي في مجال التخصص ، توأكب مخرجات التعلم المستهدفة للبرنامج لاحتياجات سوق العمل ، هيكل البرنامج يحقق المعايير الأكاديمية المتبناة ، تحقق المقررات الدراسية مخرجات التعلم المستهدفة ، تلائم طرق تقويم الطلاب لطبيعة مخرجات التعلم المستهدفة ، طرق التقويم لديها القدرة على قياس مخرجات التعلم المستهدفة (جميع المجالات والمهارات)، عينة تقويم البرنامج مناسبة لطبيعة البرنامج ، المصطلحات الموجودة بالبرنامج واضحة و تتفق هذه النتائج مع نتائج دراسة خالد سليمان عبد الحليم (٢٠١٤) (٣) ، و دراسة غادة محمد فرحات (٢٠١٦) (٧) ، و دراسة صفاء سامى عبدالقادر (٢٠١٨) (٥) زينب دسوقي أحمد (٢٠١٩) (٤) و التي أكدت على أهمية تحديد الأهداف و المقررات و المعايير للبرامج .

و فى هذا الصدد يشير عبد المنعم جنيد (١٩٩٩) إلى أن تحديد الأهداف هى الخطوة الأولى والأساسية وهى المحصلة النهائية للنتائج التى تصبو المنظمة للوصول إليها من خلال نشاطاتها المختلفة ، وفى ضوءها تحدد الأعمال والأنشطة المرغوبة ، وتحديد الأهداف هو الأساس الذى تقوم عليه رسم ووضع الخطط التنفيذية وصولاً إلى تحقيق هذه الأهداف .

(٦ : ٩٣)

فالأهداف هى محاولة تحقيق مستوى معين من التقدم فى عمل ما فى غضون مساحة زمنية محددة ، و هى تعبير عن المطلوب الوصول إلى تحقيقه . (٩ : ٨٢) ، (١٠ : ٣٢)

تعد البرامج متعددة التخصصات (البينية) مناسبة للطلاب الذين لديهم اهتمامات محددة لن يتم تلبيتها من خلال درجة علمية تقليدية . (٢٤ : ٧٢٤)

نظراً لأن الدراسات متعددة التخصصات (البينية) هي مجال خاص ، فإن النجاح يتطلب أنواعاً معينة من الطلاب ، حيث يتميز الطلاب الأكثر احتمالاً للنجاح في المجال ببعض الخصائص فربما يكون على الأقل مبدعاً قليلاً لا يريد اتباع المسارات الموجودة ، متحمساً ، متعاون ، مفكر ناقد ، منضبط . (٢٦ : ١٩)

من إيجابيات البرامج البينية تعلم تخصصات متعددة ، فهم كيفية تداخل التخصصات ، فرص البحث والتطوير الجديدة ، شغف بكل ما يدرسه الطالب لأنه أتى الى هذا التخصص باختياره . (٢٧ : ٢)

البرنامج البيني هو استكشاف قضية أو مشكلة ذات صلة تدمج وجهات نظر التخصصات والقطاعات المتعددة من أجل ربط المعرفة الجديدة والفهم الأعمق لحل هذه القضية أو المشكلة .

(٢٠ : ٢٨)

يساعد التعلم البيني الناس على التعامل مع المشاكل المجتمعية المعقدة التي تتطلب المعرفة في جميع جوانب المجتمع مثلاً تخصصات البحث الأكاديمي والمجتمعات والمجتمع المدني والصناعة والحكومات ، أي أنها تنطوي على دمج المعرفة من أنظمة المعرفة المتعددة أو مجالات المعرفة . (١٨ : ٣٦)

الاستخلاصات :

- فى ضوء أهداف البحث والنتائج التى تم التوصل إليها استخلص الباحث ما يلى :
- فكرة البرنامج تتميز بالحدثة و إمكانية التطبيق .
- الشكل العام للبرنامج مقبول .
- توجد قائمة محتويات للبرنامج.
- صياغة مقدمة البرنامج تتناسب مع عنوان البرنامج .
- توجد بيانات أساسية للبرنامج .
- الأهداف العامة للبرنامج واضحة .
- يوجد للبرنامج معايير أكاديمية مرجعية.
- المعايير الأكاديمية ملائمة لمواصفات الخريج .
- تتوافق مخرجات التعلم المستهدفة للبرنامج مع مواصفات الخريج .
- تواكب مخرجات التعلم المستهدفة للبرنامج للتطور العلمى فى مجال التخصص .
- تواكب مخرجات التعلم المستهدفة للبرنامج لاحتياجات سوق العمل .
- هيكل البرنامج يحقق المعايير الأكاديمية المتبناة .
- تحقق المقررات الدراسية مخرجات التعلم المستهدفة .
- تلائم طرق تقويم الطلاب لطبيعة مخرجات التعلم المستهدفة .
- طرق التقويم لديها القدرة على قياس مخرجات التعلم المستهدفة (جميع المجالات والمهارات).
- عينة تقويم البرنامج مناسبة لطبيعة البرنامج .
- المصطلحات الموجودة بالبرنامج واضحة .

التوصيات :

- فى ضوء استخلاصات البحث يوصى الباحثان بما يلى :
- تبني جامعة الإسكندرية للبرنامج المقترح .
- تشكيل لجنة تابعة للدراسات العليا بجامعة الإسكندرية للبحث فى كيفية عمل برامج بينية مماثلة .
- إعداد الهيئة القومية لجودة التعليم و الإعتماد معايير أكاديمية للدراسات العليا خاصة بكل قطاع .
- على لجنة قطاع التربية الرياضية عمل برامج مماثلة .
- تعاون كليات جامعة الإسكندرية مع قطاع الأعمال .

قائمة المراجع :

أولا : المراجع العربية :

- (١) إبراهيم عبد المقصود : الموسوعة العلمية للإدارة الرياضية ، السياحة مصدر لتمويل الرياضة ، ط ١ ، دار الوفاء لنديا الطباعة والنشر ، الإسكندرية ، ٢٠٠٤ م
- (٢) السيد محمد أبو هاشم : تقويم برنامج ماجستير علم النفس بكلية التربية جامعة الملك سعود من وجهة نظر الطلبة في ضوء معايير الاعتماد الأكاديمي ، المجلة العربية لضمان جودة التعليم الجامعي ، جامعة العلوم والتكنولوجيا ، العدد ٢٤ ، مجلد ٩ ، ٢٠١٦ م .
- (٣) خالد سليمان عبد الحليم : تقويم برامج الدراسات العليا بكليات السياحة والفنادق ، رسالة دكتوراة غير منشورة ، كلية السياحة و الفنادق ، جامعة حلوان ، ٢٠١٤ م .
- (٤) زينب دسوقي أحمد : إستراتيجية مقترحة لاستثمار الامكانيات والمنشآت الرياضية للنهوض بالسياحة الرياضية بمحافظة البحر الاحمر ، رسالة دكتوراة غير منشورة ، كلية التربية الرياضية بنات ، جامعة حلوان ، ٢٠١٩ م .
- (٥) صفاء سامي عبدالقادر : تقييم خريجي شعبة الدراسات الفندقية بالتعليم المفتوح بجامعة المنصورة ، رسالة ماجستير غير منشورة ، كلية السياحة و الفنادق ، جامعة المنصورة ، ٢٠١٨ م .
- (٦) عبد المنعم جنيد : أصول الإدارة العامة ، كلية التجارة ، جامعة طنطا ١٩٩٩ م .
- (٧) غادة محمد فرحات : تطبيق مناهج السياحة والسفر في مراحل التعليم قبل الجامعي ، رسالة دكتوراة غير منشورة ، كلية السياحة و الفنادق ، جامعة حلوان ، ٢٠١٦ م .
- (٨) كمال درويش ، محمد الحمامي : رؤية عصرية للترويج وأوقات الفراغ ، مركز الكتاب للنشر ، القاهرة ١٩٩٧ م .
- (٩) محمد حسن علاوى : سيكولوجية القيادة الرياضية، ط١، مركز الكتاب للنشر، القاهرة ١٩٩٩ م .
- (١٠) مفتى إبراهيم حماد : تطبيقات الإدارة الرياضية ، مركز الكتاب للنشر ، القاهرة ، ١٩٩٩ م .
- (١١) يحيى مصطفى كمال : رؤية مقترحة لتطوير برنامج ماجستير التربية البدنية الرياضية تخصص ترويج رياضي في ضوء معايير الجودة ، رسالة دكتوراة غير منشورة ، كلية التربية الرياضية بنين ، جامعة حلوان ، ٢٠١٥ م .

ثانيا : المراجع الأجنبية :

- 12 - Belias et al : Tourism education in Greece: Development or degradation? In: 2nd International Conference of Cultural and Digital Tourism Forms and Norms of Tourism and Culture in the Age of Innovation (pp. 411–425). Athens: Springer Proceedings in Business and Economics. May 21–24, 2015.
- 13 - Belias et al : Human resource management, strategic leadership development and the Greek tourism sector. In: 3rd International Conference with the Theme Tourism, Culture and Heritage in a Smart Economy (pp. 107–115). Athens: Springer Proceedings in Business and Economics. May 19–21, 2016.
- 14 - Chan et al : What is the purpose of higher education?: A comparison of institutional and student perspectives on the goals and

purposes of completing a bachelor's degree in the twenty-first century. Paper presented at the American Education Research Association conference, Philadelphia, PA, 2014.

- 15 - **Cornelia et al** : Preparing recreation professionals: graduate attributes expected of recreation professionals in South African, *World Leisure Journal*, 62:1, 52-66, 2019 .
- 16 - **David et al** : Launching an online graduate degree for tourism management in China: lessons in Chinese-foreign cooperation, *Journal of Teaching in Travel & Tourism* , 2019 .
- 17 - **Davies** : Curriculum is a construct. Retrieved from In Clued- Ed , 2009.
- 18 - **Donovan & Bransford** : How students learn: History in the classroom. Washington, DC: National Academies Press, 2005 .
- 19 - **Drugus et al** : Shaping the practical role of a transdisciplinary higher education in (sustainable) transdevelopment. *Scientific Bulletin*, 9(2), 30–41, 2006 .
- 20 - **Kompar** : Transdisciplinary learning approach. Greenwich, VT: Greenwich Public Schools Virtual Library, 2009
- 21 - **Kyriakou et al** : Green consumer attitude and its implications to athletic sector. In: 4th International Conference on Contemporary Marketing Issues (pp. 309–314). Heraklion, Greece. June 22–24, 2016.
- 22 - **Mishra & Koehler** : Technological pedagogical content knowledge: A framework for teacher knowledge. *Teachers College Record*, 108(6), 1017–1054, 2006 .
- 23 - **Müller et al** : A transdisciplinary learning approach to foster convergence of design, science and deliberation in urban and regional planning. *Systems Research*, 22(3), 193–208, 2005 .
- 24 - **O'Reilly** : Educational design as transdisciplinary partnership. In R. Atkinson, C. McBeath, D. Jonas-Dwyer, & R. Phillips (Eds.), *Proceedings of the 21 st ASCILITE Conference* (pp. 724–733), Perth, WA, 2004 .
- 25 - **Park, & Son** : Transitioning toward transdisciplinary learning in a multidisciplinary environment. *International Journal of Pedagogies and Learning*, 6(1), 82–93, 2010
- 26 - **Schmitt** : Moving towards transdisciplinary learning for graduate nursing students. Paper presented at the 18th International Nursing Research Congress, Vienna, Austria , 2004 .
- 27 - **Siemens** : Connectivism: A learning theory for the digital age. *International Journal of Instructional Technology and Distance Learning*, 2(1), 2005 .
- 28 - **Trivellas et al** : Residents' perceptions toward cultural, social and economic benefits and costs of tourism industry. An empirical survey. In

2nd International Conference of Cultural and Digital Tourism
Forms and Norms of Tourism and Culture in the Age of
Innovation (pp. 171–181), 2015 .

- 29 - Vogiatzaki et al** : Athletic installations and animation programs in hotels Lux and A' of Crete. Sport and Society, 28. In Proceedings of the 9th International Conference on Physical Education and Sports, Komotini, 2001 .

الملخص

ماجستير مهني للسياحة الرياضية بجامعة الإسكندرية

(^١) أ. م. د. / صفوت على جمعة على

يهدف البحث إلى وضع و تصميم ماجستير مهني للسياحة الرياضية بجامعة الإسكندرية و ذلك من خلال تحديد أهداف برنامج الماجستير المقترح ، المعايير الأكاديمية لبرنامج الماجستير المهني للسياحة الرياضية المقترح ، هيكل برنامج الماجستير المقترح ، مقررات البرنامج ، متطلبات الالتحاق بالبرنامج ، طرق وقواعد تقييم الملتحقين بالبرنامج ، طرق تقويم البرنامج ، المصطلحات الخاصة بالبرنامج المقترح ، إستخدام الباحث المنهج الوصفي بالأسلوب المسحي ، بلغت عينة البحث ٣٩ عضو هيئة تدريس بكليتي التربية الرياضية و السياحة و الفنادق مقسمين إلى ١٠ لعمل المعاملات العلمية للإستبيان و ٢٧ عينة الدراسة الأساسية بالإضافة إلى مراجع داخلي و مراجع خارجي و جميعهم حاصلين على دورات مراجعين تابعة للهيئة القومية لضمان جودة التعليم و الإعتماد ، و تمثلت أدوات الدراسة في برنامج الماجستير المهني للسياحة الرياضية ملحق ، إستمارة مراجعة للبرنامج المقترح ، و كانت أهم النتائج توصل الباحث إلى ماجستير مهني للسياحة الرياضية بجامعة الإسكندرية.

^١ - أستاذ مساعد دكتور بقسم الإدارة الرياضية و الترويج - كلية التربية الرياضية بنين - جامعة الإسكندرية .

Abstract

Master professional degree Interdisciplinary for sports tourism at the University of Alexandria

***Assistant Professor/ Safwat Aly Gomaa Aly**

The research aims to develop and design an inter-professional master's for sports tourism at the University of Alexandria by defining the objectives of the proposed master's program, academic standards for the proposed inter-professional program for sports tourism, the structure of the proposed master's program, program decisions, program entry requirements, methods and rules for evaluating enrollment in the program Program evaluation methods, the terminology of the proposed program, the researcher used the descriptive method in the survey method, the research sample reached 39 faculty members in the colleges of physical education and tourism and hotels divided into 10 to make transactions The scientific questionnaire and 27 basic study samples, in addition to internal and external references, all of them have auditor courses affiliated with the National Authority to ensure the quality of education and accreditation, and the study tools were represented in the inter-professional masters program for sports tourism, attached, a review form for the proposed program, and they were the most important Results The researcher reached a professional career between Sports Tourism at Alexandria University.

*** Assistant professor at the Sport Management and Recreation Department – Faculty of Physical Education for Boys – Alexandria University**

