

## الاستفادة من الكتابة المصرية القديمة (الرموز الهيروغليفية) لإثراء القيمة الجمالية للمفروشات السياحية.

### Benefit of the Ancient Egyptian Writing (Hieroglyphics Symbols) to Enrich the Aesthetic Value of the Tourist Upholstery

أ.د/ حنان حسنى يشار

د/ دعاء عبد المجيد جعفر

أستاذ الملابس والنسيج عميد كلية

مدرس الملابس والنسيج قسم الاقتصاد المنزلي

التربية النوعية جامعة المنوفية

كلية التربية النوعية - جامعة المنوفية

أ/ إيمان السيد السيد أبوسنة

حاصلة على دبلوم خاص في التربية النوعية كلية

التربية النوعية جامعة المنوفية

#### الملخص:

يهدف هذا البحث بصفة أساسية الى الاهتمام بمفروشات غرفة النوم بالفنادق السياحية حيث تعد الفنادق من أوائل الوجهات السياحية لمقابلة الزائرين لمصر لذلك تم عمل مجموعة من المفروشات السياحية باستخدام مجموعة من الجمل الترحيبية الموجهة للسائح باستخدام الحروف الهيروغليفية التي تعبر عن الحضارة المصرية القديمة التي دائماً ما تجذب السائحين. واتبع هذا البحث المنهج التاريخي والمنهج الوصفي والمنهج التجريبي. وقد اعتمد البحث الحالي في إجرائه على الأدوات الآتية:-

- استمارة تقييم منتج للمحكمين.
- استمارة تقييم منتج للمستهلكين.
- استمارة تقييم منتج للفنادق.

#### Summary:

The mainly aim of the research is paying attention to the bedroom up holstery in tourist hotels, where hotels are one of the first tourist destinations to meet visitors to Egypt. Therefore, a group of tourist up holstery was made using a set of welcoming sentences for the tourist using hieroglyphics that reflect the ancient Egyptian civilization that always attracts tourists.

This research followed the historical approach, the descriptive approach and the experimental approach.

The current research was based on the following tools:

- Product assessment form for arbitrators.
- Consumer Product Assessment Form.
- A product evaluation form for hotels.

## المقدمة:

تعد الحضارة المصرية القديمة من أقدم وأعرق الحضارات وانعكس ذلك على الفنون السائدة في تلك الفترة فلقد كان الفن المصري يتميز بطابع خاص وكان يندرج تحت اسم الفن الجامع فلا يعرف أسم صانعه وقد تميز أيضا بأنه فن ذو نمط خاص نابع من الفكر والفلسفة الإنسانية المصرية القديمة. (أمل عبد الله: ٢٠٠٣، ٩٠)

ونظام الكتابة الهيروغليفية مرن جداً، إذ يمكن أن تبدأ الكتابة من اليمين إلى اليسار، على حد سواء، بل وأيضاً من أعلى إلى أسفل. ويمكن تميز اتجاه القراءة من خلال أشكال الإنسان والحيوان المرسومة والتي تتجه بوجوهها دائماً ناحية بداية السطر. (http://.ncpd.org .eg) 9/12/2014)

ويمكن القول بأن القيم الجمالية هي ما يحتويه العمل الفني من سمات وعناصر جمالية تميزه عن غيره نتيجة لاستخدام الوسائل والطرق الفنية التي تبرز الناحية الجمالية. (نفيسة عبد الرحمن: ٢٠٠١، ٥٠)

مما لا شك فيه أن المفروشات تشكل اهتماماً بالغاً بالنسبة لكل بيت ولا بد من تناسق ألوان المفروشات مع كل غرفة من حيث الأثاث والأرضية والحوائط. ولقد أهتم الإنسان منذ فجر التاريخ بإعداد مكان يصلح للنوم فاستخدم على نحو بدائي بسيط أوراق النباتات وجلود الحيوانات كفرش للنوم. (ثريا نصر: ٢٠٠٢، ٣٦)

ومن خلال الاطلاع على الدراسات السابقة من رسائل الماجستير والدكتوراه وجد أن العديد من هذه الدراسات تناولت الفن المصري القديم بصفة عامة والكتابات الهيروغليفية بصفة خاصة وتمت الاستفادة من كليهما في العديد من طراز الملابس والمفروشات ولكن لم يتطرق أحد منهم لمفروشات غرفة النوم رغم أهميتها.

ومما سبق يمكن تحديد مشكلة البحث في التساؤلات الآتية:

- ١- ما السمات الجمالية التي تميز الكتابة المصرية القديمة ؟
- ٢- ما إمكانية استخدام الطباعة لإبراز الناحية الجمالية للمفروشات السياحية ؟
- ٣- ما إمكانية استخدام التطريز الألى لإبراز الناحية الجمالية للمفروشات السياحية ؟
- ٤- ما إمكانية استخدام التطريز اليدوي لإبراز الناحية الجمالية للمفروشات السياحية ؟
- ٥- ما إمكانية استخدام التطريز بالإضافة لإبراز الناحية الجمالية للمفروشات السياحية ؟
- ٦- كيفية التنوع في استخدام الرموز المصرية القديمة لرفع القيمة الجمالية للمفروشات السياحية؟

**فروض البحث :**

يفترض هذا البحث ما يلي:-

- ١- هناك علاقة ذات دلالة إحصائية بين درجة قبول ونجاح المنتجات المنفذة للمفروشات السياحية وفي تحقيق عناصر التصميم.
- ٢- هناك علاقة ذات دلالة إحصائية بين درجة قبول ونجاح المنتجات المنفذة للمفروشات السياحية ومدى تحقيق أسس التصميم.
- ٣- هناك علاقة ذات دلالة إحصائية بين درجة قبول ونجاح المنتجات المنفذة للمفروشات السياحية وفي تحقيق مستوى الأداء الجمالي وجودة الزخرفة(التطريز، الطباعة)
- ٤- هناك علاقة ذات دلالة إحصائية بين درجة قبول ونجاح المنتجات المنفذة للمفروشات السياحية والقيم الجمالية ككل.

**أهداف البحث:**

يهدف هذا البحث إلي :

- ١- دراسة النشأة التاريخية لرموز الكتابة المصرية القديمة .
- ٢- التعرف على السمات الجمالية والفنية لرموز الكتابة المصرية القديمة.
- ٣- الاستفادة من الرموز المصرية القديمة لإبراز الناحية الجمالية للمفروشات السياحية.
- ٤- معرفة المعاني الرئيسية للكتابة المصرية القديمة(الرموز الهيروغليفية).

**أهمية البحث:**

ترجع أهمية هذا البحث إلي :

- ١- المساهمة في توثيق التراث المصري القديم .
- ٢- التنوع في استخدام رموز الكتابة المصرية القديمة .
- ٣- استخدام الكتابة المصرية القديمة في إثراء المفروشات السياحية.

**منهج البحث:**

يتبع هذا البحث المنهج التالي:

- ١- المنهج التاريخي: في تجميع الزخارف والتعرف على تاريخها.
- ٢- المنهج الوصفي: في إنشاء الاستمارات والاستبيانات الخاصة بالبحث.
- ٣- المنهج التجريبي: في تطبيق تجربة البحث.

**حدود البحث:**

يلتزم هذا البحث بالحدود التالية:

- ١- الكتابة المصرية القديمة: الرموز الهيروغليفية
- ٢- المفروشات السياحية : ستارة - غطاء سرير- أباجرة - خدادية - معلقة
- ٣- تقنيات التنفيذ: التطريز الآلي، التطريز اليدوي، التطريز بالإضافة، الطباعة.

**أدوات البحث:**

- ١- استمارة تقييم منتج للمتخصصين.
- ٢- استمارة تقييم منتج للمستهلكين.

**مصطلحات البحث:****١- رموز: Symbols**

الرموز كما يقول "ميكفر" و"بيج" تمثل لمعنى من المعاني أو قيمة من القيم والرمز علامة خارجية أو ايماءة تنقل، عن طريق التداعي، فكرة تثير شعورا وأي اتصال يحدث من الأشخاص سواء أكان عن طريق اللغة أم عن طريق غيرها ، لايد أن يستخدم الرموز، ومن النادر أن يستطيع المجتمع أن يعيش بدونها . ( ثريا نصر: ٢٠٠٣، ٦٣)

**٢- الكتابة المصرية القديمة: Ancient Egyptian Writing**

الكتابة هي الوسيلة الثابتة للتعبير عن الفكرة، وعندما فكر المصري في أن يسجل أحداثه كانت الطبيعة من حوله مصدر الألهام بالنسبة له بما فيها من ظواهر طبيعية وكائنات حية، فهذه تفكيره الى أن ينقل بعضاً مما فى الطبيعة والبيئة المحيطة به ليعبر بالصورة عن المعانى التى يريد التعبير عنها.(عبدالحليم نورالدين: ١٩٩٨، ٤)

**٣- القيمة الجمالية : The Aesthetic VaLue**

هي ما يحتويه العمل الفني من سمات وعناصر جمالية تميزه عن غيره نتيجة لاستخدام الوسائل والطرق الفنية التي تبرز الناحية الجمالية. ( نفيسة عبد الرحمن: ٢٠٠١، ٥)

**٤- المفروشات: Home Upholstery**

فرش فرشاً وفرش الشيء. يعنى بسطه.

الفرش: المفروش من متاع البيت.

الفراش: جمعها أفرشه وفرش. ما يفرش وينام عليه.(المنجد: ١٩٩١، ٥٧٦)

المفروشات مصطلح يشمل جميع أنواع الأقمشة المستخدمة في كساء المقاعد والجدران وعمل الستائر مثل أقمشة الدامسك والرز دخان ومعظم أنواع أقمشة الجاكارد بصفه عامه. (عبد المنعم صبري: ١٩٧٥، ٢٠٠٠)

### ٥- المفروشات السياحية: Tourist Upholstery

تعد مفروشات غرفة النوم من النوعيات الهامة من المفروشات حيث أنها تحظى بجانب كبير من الدقة والعناية لإكسابها جودة في الأداء والمظهر بما يتناسب مع طبيعة استخدامها في غرفة النوم. (محمد البدرابي، إبراهيم عبد الباقي: ١٩٩٢، ٢٥) الدراسات السابقة :

ولقد تم تقسيم الدراسات السابقة إلى محورين رئيسيين وهما:

المحور الأول: رموز الكتابة المصرية القديمة.

المحور الثاني: المفروشات السياحية.

أولاً الدراسات الخاصة برموز الكتابة المصرية القديمة:

وقد قام كل من: نجوى عبد الجواد: ١٩٨٤، رسالة ماجستير، بعنوان "حروف الكتابة كقيمة تشكيلية قديما وحديثا في مصر"، سهير محمود: ١٩٨٩، رسالة دكتوراه، بعنوان "القيم التشكيلية للكتابات المصرية القديمة وإمكانية الاستفادة منها في تصميم أقمشة المعلقات المطبوعة"، دراسة حنان حسنى يشار: ١٩٩٥، رسالة ماجستير، بعنوان "دراسة فنية تطبيقية للاستفادة من بقايا الأقمشة لعمل زخارف مستمدة من العصر الفرعوني لزخرفة الملابس والمفروشات"، دراسة شيماء أمين الشريف: ٢٠٠٢، رسالة ماجستير، بعنوان "القيم الجمالية للكتابة المصرية القديمة ودورها في إثراء الملابس ومكملاتها".

وهذا ساعد الباحثة على إمكانية التعرف على القيم التشكيلية للحروف الهيروغليفية والتعرف على الكتابات المصرية القديمة بأنواعها الثلاثة وأيضاً استخدام بقايا الأقمشة في عمل تصميمات ومعرفة ميول المستهلك واحتياجاته.

ثانياً الدراسات الخاصة بالمفروشات السياحية:

دراسة ميرفت عبد الفتاح: ١٩٩٠، رسالة ماجستير، بعنوان "جماليات الزخارف الفرعونية في عصر الأسرات والاستفادة منها في استنباط تصميمات الأقمشة المفروشة المعاصرة"، دراسة إيناس محمود خلف: ٢٠٠١، رسالة ماجستير، بعنوان "تقنيات تنفيذ المفروشات ورؤية جمالية لإثرائها بالكتابات المصرية القديمة باستخدام الكمبيوتر"، دراسة إيناس عصمت: ٢٠٠٣، رسالة

دكتوراه بعنوان "تقنيات الأساليب المختلفة لاستخدام النسيج المضاف دراسة فنية تطبيقية مقارنة"، دراسة دعاء عبد المجيد: ٢٠٠٩، رسالة ماجستير، بعنوان "أمكانية إثراء القيم الجمالية للمفروشات المنزلية باستخدام أسلوب التطريز بغرز الإيتمين واستخدامها في مجال الصناعات الصغيرة". وهذا ساعد الباحثة على التعرف على التقنيات الخاصة بغرز الإيتمين". وهذا ساعد الباحثة على تنفيذ تصميمات تتماشى مع العصر الحاضر واستخدام تقنية التطريز الآلي في تحقيق رؤية جمالية وتشكيلية ووظيفية وأيضاً أسلوب الإضافة وكذلك غرز الإيتمين.

### الإطار النظري للبحث:

#### أولاً الكتابة المصرية القديمة:

تعد الكتابة المصرية القديمة من أهم العوامل التي أدت إلي ازدهار الزخرفة عند المصريين القدماء حيث استخدمت كنوع من أنواع الزخرفة وتتكون من الرسم الطبيعي وتشمل عدة اشكال هي (الهيروغليفية - الهيروغليفية - الديموطيقية - بالإضافة إلي الخط القبطي). (شيماء الشريف: ٢٠٠٢، ١٠)

وتؤدي اللغة وظائف مهمة لعل أهمها وظيفة الاتصال فاللغة أداة اتصال بين الفرد والجماعة عن طريقها يستطيع الإنسان الاتصال بغيره ، والتعرف علي التراث والحضارات الإنسانية والتطورات المختلفة ، واللغة أيضا أداة تسجيل فعن طريقها يسجل الإنسان الخبرات والتجارب والأفكار والمعلومات الخاصة والعامة. ( أحمد عبده : ١٩٩٩، ١٨، ١٧)

كما تعتبر الكتابة أولي مظاهر الحضارة والصفة المميزة لها ، وهي الدليل الذي يميز المجتمع المتحضر عن غيره ويعتبر اول ظهور الكتابة بداية التاريخ الصحيح للأمم والشعوب علي اختلافها. (ابراهيم زرقانة : ١٩٥٠، ٧١)

#### تعريف الهيروغليفية :

اشتقت كلمة "هيروغليفي" من الكلمتين اليونانيتين "هيروس Hieros" و"جلوفوس glophos" وتعنيان " الكتابة المقدسة " أشاره إلي أنها كانت تكتب علي جدران الاماكن المقدسة كالمعابد والمقابر .

كان المصريون ينظرون إلي الكتابة الهيروغليفية نظرة تقديس ويزعمون أنها من ابتداء الإله "تحوت" رب الكتابة والحساب والحكمة وأنهم تعلموها عنه. (ابراهيم زرقانة: ١٩٥٠، ٧١) وفي هذا البحث تم استخدام الكتابة المصرية القديمة وبالأخص الحروف الهيروغليفية لزخرفة

مفروشات سياحية تصلح لحجرة النوم بالفنادق باستخدام عدة تقنيات مختلفة لتحقيق قيم جمالية وتشكيلية.

### ثانياً المفروشات السياحية:

تعد المفروشات من الضروريات اللازمة للمنازل والفنادق لما لها من أهمية وظيفية وجمالية ، وقد يعتبرها البعض مقياس للمستوى المادي والجمالي للمكان الموجود به ولا تخلو أي حجرة من حجرات المنزل من هذه المفروشات فلكل حجرة مفروشات الخاصة بها والتي تتناسب مع الأساس المستخدم فيها. (رانية عبد الرحيم: ٢٠٠٦، ٧٨)

كذلك تعد الفنادق من أوائل الجهات السياحية لمقابلة الزائرين لمصر، لذا فيجب أن تكون معبرة عن أصالة وحضارة المكان، ولذلك فإن تجهيز الفنادق المصرية عنصراً هاماً ومؤثراً في خطط التنمية العامة للبلاد وتتطلب دراسات فنية تطبيقية متنوعة حتى تظهر المستوى الحضاري لمصر.

وأقمشة المفروشات السياحية لا تعنى أقمشة التنجيد فقط ولكن تعنى كل منسوج أو أقمشة متنوعة يمكن استخدامها في المكان المراد فرشته مثل التنجيد - الستائر - المعلق النسجي - ملاءات الأسرة وكل ما يحوى الحجرة من أقمشة منسوجة أو مطبوعة.

أن أقمشة المفروشات من الأعمال الفنية التي تعتمد على الخبرة الجمالية عبر عصور التاريخ أن الخبرة الجمالية في تصميم أقمشة المفروشات السياحية لا تقتصر على الخلق والإبداع وإنما تشمل أيضاً الذوق والمشاركة الوجدانية من المستهلك. (هبه مصطفى حسين: ١٩٩٣، ٦)

وفى هذا البحث تم عمل مجموعة من المفروشات السياحية التي تصلح لغرفة النوم بالفنادق مثل غطاء للأسرة وخدادات للمقاعد وللأسرة وستائر ومعلقات وأباجورات وذلك باستخدام مجموعة من الجمل الترحيبية الموجهة للسائح بالحروف الهيروغليفية مع ترجمة لهذه الجمل باللغة الإنجليزية.

### ثالثاً التقنيات المستخدمة:

#### أ- الطباعة Printing :

يعتبر فن الطباعة من أقدم الفنون التي عرفها الانسان واقدما اتصالا بتاريخ الانسان في عصرنا الحالي فالطباعة من الفنون الزخرفية الراقية ونوع من انواع الفنون التطبيقية ، فدراستهم تجمع بين الناحية الجمالية والمهارة اليدوية وذلك باختيار التصميم الجيد لاظهار تلك

التقنيات ونظرا لأهمية فن الطباعة في عصرنا الحالي واستخدامها في زخرفة الملابس والمفروشات بأنواعها المختلفة ادي ذلك الي اهمية دراسة فن الطباعة لاظهار روعة هذه الفنون الزخرفية سواء كانت الية او يدوية.(محمد ميز : ٢٠٠٧ ، ٣١)

تعتبر الطباعة نوع من أنواع الصباغة ولكن تختلف عنها في أن المنسوجات لا تتخذ لونا واحدا بل تتخذ عدة ألوان أما بنقل العجائن على سطح القماش في مواضع مختلفة أو بوضع الشمع على أجزاء معينة من القماش وغمره في محلول الصبغة .

<http://faniapainting.mam9.com24/8/2010>

### ب- التطريز Embroidery :

يعد التطريز اليدوي من أقدم وأجمل الفنون اليدوية على الإطلاق وذلك لما يضيفه من رونق وبهاء على أي زي كذا عند استخدامه لزخرفة المفروشات، وهو معروف منذ القدم وأصبح هناك تطور كبير في شكل وأساليب الغرزة والخامات المستخدمة فيه وهو يتم بواسطة اليد مع ضرورة توافر درجة عالية من المهارة والتدريب للوصول إلى درجة عالية من الاتقان والجودة والإبداع وهذا الأسلوب من التطريز غرزه كثيرة ومتنوعة بين البسيط والمجسم والمركب. (صافيناز سمير محمد :ماجستير، ٢٠٠٣، ٤٢)

التطريز في اللغة: هو وشى الثياب ورقمها، وطرز الثوب، أي وشاه وزخرفه ، والتطريز هو الوشي والتزيين بالخياط والرسوم في الثياب أو نحوها.(غادة عفيفي: ٢٠٠١، ٣٦)

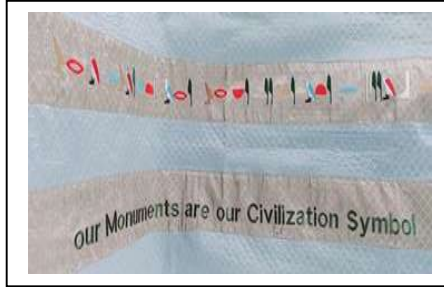
### التجربة التطبيقية :

وفي هذا البحث تم استخدام مجموعة من التقنيات المختلفة أثناء التنفيذ منها الطباعة اليدوية بالاستينسل باستخدام ألوان الطباعة على القماش مثل البيجمنت الأسباني وبالتثبيت بالحرارة في طباعة الستائر والطباعة على الخداديات وأباجورات ومعلقات وغطاء الأسرة. كذلك تم استخدام تقنية التطريز الآلي والتطريز اليدوي ومنها التطريز بالإيتامين والتطريز بالإضافة بتوزيع الحروف الهيروغليفية في صورة جمل ترحيب مع استخدام نفس الألوان التي كان يستخدمها المصري القديم وهي (الأحمر - الأصفر-البرتقالي-الأخضر - الأزرق - البني - الأسود- الذهبي - الفضي) وبنفس الغرز اليدوية أيضاً المستخدمة في هذا العصر .



وفيما يلي استعراض للعينات التي تم تنفيذها :

### المنتج الأول غطاء سرير



صورة رقم (١) توضح شكل المنتج الأول (غطاء سرير)

اللون: الأخضر الغامق (فيروزي) مع الذهبي.

الرموز: توضح جملة بمعنى أثارنا رمز حضارتنا.

الخامة الأساسية: هي خامة غطاء سرير وهي من ألياف صناعية كابتونيه

الخامة المساعدة: خيوط حريرية صناعية.

تقنيه التنفيذ: التطريز الآلي.

### المنتج الثاني غطاء سرير



صورة رقم (٢)

صورة رقم (٢) توضح شكل المنتج الثاني (غطاء سرير)

اللون: الكافية الفاتح مع النبيتى.

الرموز: توضح جملة بمعنى سعدنا بمجيتك.

الخامة الأساسية: هي خامة غطاء سرير وهي من الشانيليا.

الخامة المساعدة: خامة قطيفة وخيوط كتون بارليه.

تقنيه التنفيذ: التطريز الآلي، التطريز بالإضافة.

## المنتج الثالث غطاء سرير



صورة رقم (٣) توضح شكل المنتج الثالث (غطاء سرير)

اللون: الكافية الفاتح مع النبيتي.

الرموز: توضح جملة بمعنى أجازة سعيدة ووقت ممتع.

الخامة الأساسية: هي خامة غطاء سرير وهي قماش الشانيليا.

الخامة المساعدة: خيوط حريرية صناعية.

تقنيه التنفيذ: التطريز الآلي، الطباعة.

## المنتج الرابع معلقة



صورة رقم (٤)

صورة رقم (٤) توضح شكل المنتج الرابع (معلقة)

اللون: البيج الفاتح.

الرموز: توضح ترجمة للرموز الهيروغليفية باللغة الانجليزية.

الخامة الأساسية: هي خامة معلقة وهي من قماش الخيامية

الخامة المساعدة: خيوط حريرية صناعية، وخيوط كتون بارليه، وخيوط سيرما

تقنيه التنفيذ: التطريز اليدوي، والطباعة بألوان البيجمنت

## المنتج الخامس معلقة



صورة رقم (٥)

صورة رقم (٥) توضح شكل المنتج الخامس (معلقة)

اللون: البيج الفاتح.

الرموز: توضح جملة بمعنى زيارة سعيدة ووقت سعيد.

الخامة الأساسية: هي خامة معلقة وهي من قماش الخيامية

الخامة المساعدة: قماش جوخ، وخيوط كتون بارليه

تقنيه التنفيذ: تطريز بالإضافة، وطباعة بألوان البيجمنت

## المنتج السادس أباجرة



صورة رقم (٦)

صورة رقم (٦) توضح شكل المنتج السادس (أباجرة)

اللون: الكافيه الفاتح

الرموز: توضح رمز من الرموز الهيروغليفية بمعنى (ل) أو L.

الخامة الأساسية: هي خامة القطيفة.

الخامة المساعدة: خيوط كتون بارليه.

تقنيه التنفيذ: التطريز بالإضافة.

## المنتج السابع أباجورة



صورة رقم (٧)

صورة رقم (٧) توضح شكل المنتج السابع (أباجورة)

اللون: بيج غامق

الرموز: توضح جملة مرحبا بكم.

الخامة الأساسية: هي خامة قماش إيتامين.

الخامة المساعدة: خيوط كتون بارليه.

تقنيه التنفيذ: تطريز إيتامين، طباعة بألوان البيجمنت.

## المنتج الثامن ستارة



صورة رقم (٨) توضح شكل المنتج الثامن (ستارة)

اللون: أبيض

الرموز: توضح جملة بمعنى أوقات جميلة.

الخامة الأساسية: هي خامة الفوال.

تقنيه التنفيذ: طباعة بألوان البيجمنت.

## المنتج التاسع ستارة



صورة رقم (٩)

صورة رقم (٩) توضح شكل المنتج التاسع (ستارة)

اللون: أبيض

الرموز: توضح جملة بمعنى نحن نتمنى لك لحظات سعيدة.

الخامة الأساسية: هي خامة الفوال.

تقنيه التنفيذ: طباعة بألوان البيجمنت.

## المنتج العاشر ستارة



صورة رقم (١٠)

صورة رقم (١٠) توضح شكل المنتج العاشر (ستارة)

اللون: رصاصى في أبيض

الرموز: توضح جملة بمعنى مجيئك يسعدنا.

الخامة الأساسية: هي خامة قماش برنت.

تقنيه التنفيذ: تطريز ألى، طباعة بألوان البيجمنت.

## المنتج الحادي عشر خدادية



صورة رقم (١١)

صورة رقم (١١) توضح شكل المنتج الحادي عشر (خدادية)  
 اللون: الكافيه الفاتح مع النبيتي  
 الرموز: توضح رمز (عنخ) مفتاح الحياة .  
 الخامة الأساسية: هي خامة القطيفة المقلمة و خامة الشانيليا.  
 الخامة المساعدة: خيوط كتون بارليه.  
 تقنيه التنفيذ: التطريز بالإضافة.

## المنتج الثاني عشر خدادية



صورة رقم (١٢)

صورة رقم (١٢) توضح شكل المنتج الثاني عشر (خدادية)  
 اللون: الكافيه الفاتح مع النبيتي  
 الرموز: توضح رمز من الرموز الهيروغليفية بمعنى (ل) أو L.  
 الخامة الأساسية: هي خامة القطيفة المشجر و خامة الشانيليا.  
 الخامة المساعدة: خيوط كتون بارليه.  
 تقنيه التنفيذ: التطريز بالإضافة.

## المنتج الثالث عشر خدادية



صورة رقم (١٣)

صورة رقم (١٣) توضح شكل المنتج الثالث عشر (خدادية)

اللون: الكافيه الفاتح

الرموز: توضح كلمة ممتع.

الخامة الأساسية: هي خامة الشانيليا.

الخامة المساعدة: خيوط حريرية صناعية.

تقنيه التنفيذ: التطريز الآلى ، الطباعة بألوان اليجمنت.

## المنتج الرابع عشر خدادية



صورة رقم (١٤)

صورة رقم (١٤) توضح شكل المنتج الرابع عشر (خدادية)

اللون: الأبيض مع درجات الأزرق

الرموز: توضح كلمة مصر.

الخامة الأساسية: هي خامة البرنت.

تقنيه التنفيذ: الطباعة بألوان اليجمنت.

## المنتج الخامس عشر خدادية



صورة رقم (١٥)

صورة رقم (١٥) توضح شكل المنتج الخامس عشر (خدادية)

اللون: الأبيض

الرموز: توضح جملة مرحبا بكم.

الخامة الأساسية: هي خامة التيل.

تقنيه التنفيذ: الطباعة بألوان البيجمنت.

أولاً/ النتائج الخاصة بالفرض الأول الذى ينص على:

"هناك علاقة ذات دلالة إحصائية بين درجة قبول ونجاح المنتجات المنفذة للمفروشات

السياحية ومدى تحقيق عناصر التصميم"

يوضح الجدول رقم (١) التالي معاملات الارتباط بين درجة قبول ونجاح المنتجات

المنفذة للمفروشات السياحية ومدى تحقيق عناصر التصميم:

الجدول رقم (١) يوضح معاملات الارتباط بين درجة قبول ونجاح المنتجات المنفذة للمفروشات

السياحية ومدى تحقيق عناصر التصميم

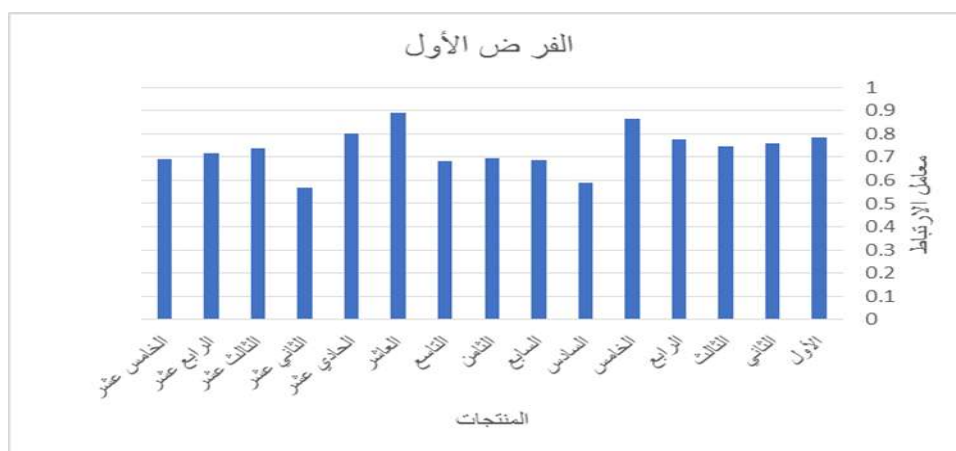
م	المنتج	معامل الارتباط	الدلالة
١	الأول	٠.٧٨٣	دال عند ٠.٠١
٢	الثاني	٠.٧٥٩	دال عند ٠.٠١
٣	الثالث	٠.٧٤٨	دال عند ٠.٠١
٤	الرابع	٠.٧٧٨	دال عند ٠.٠١
٥	الخامس	٠.٨٦٤	دال عند ٠.٠١
٦	السادس	٠.٥٩	دال عند ٠.٠١



م	المنتج	معامل الارتباط	الدلالة
٧	السابع	٠.٦٨٧	دال عند ٠.٠١
٨	الثامن	٠.٦٩٧	دال عند ٠.٠١
٩	التاسع	٠.٦٨١	دال عند ٠.٠١
١٠	العاشر	٠.٨٩	دال عند ٠.٠١
١١	الحادي عشر	٠.٨٠٣	دال عند ٠.٠١
١٢	الثاني عشر	٠.٥٦٦	دال عند ٠.٠١
١٣	الثالث عشر	٠.٧٣٦	دال عند ٠.٠١
١٤	الرابع عشر	٠.٧١٦	دال عند ٠.٠١
١٥	الخامس عشر	٠.٦٨٩	دال عند ٠.٠١

يتضح من الجدول (١) السابق أنه توجد علاقة ارتباطية ذات دلالة إحصائية بين درجة قبول ونجاح المنتجات المنفذة للمفروشات السياحية ومدى تحقيق عناصر التصميم لجميع المنتجات المنفذة عند مستوى ٠.٠١، وتراوحت معاملات الارتباط بين (٠.٥٦٦) و(٠.٨٩).

وحيث حصل المنتج رقم(١٠) على المركز الأول، المنتج رقم(٥) على المركز الثاني، المنتج رقم(١١) على المركز الثالث، المنتج رقم(١) على المركز الرابع، المنتج رقم(٤) على المركز الخامس.



ثانياً/ النتائج الخاصة بالفرض الثاني الذي ينص على:

"هناك علاقة ذات دلالة إحصائية بين درجة قبول ونجاح المنتجات المنفذة للمفروشات السياحية ومدى تحقيق أسس التصميم"

يوضح الجدول رقم (٢) التالي معاملات الارتباط بين درجة قبول ونجاح المنتجات

المنفذة للمفروشات السياحية ومدى تحقيق أسس التصميم:

الجدول رقم (٢) يوضح معاملات الارتباط بين درجة قبول ونجاح المنتجات المنفذة للمفروشات السياحية ومدى تحقيق أسس التصميم

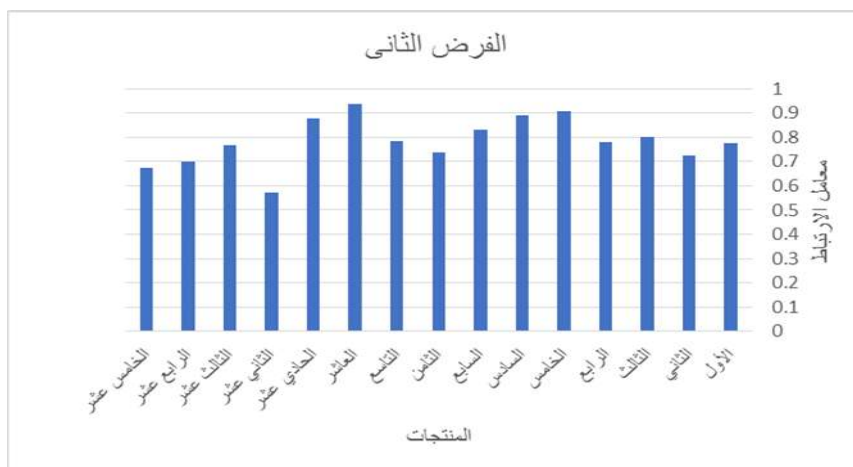
م	المنتج	معامل الارتباط	الدلالة
١	الأول	٠.٧٧٨	دال عند ٠.٠١
٢	الثاني	٠.٧٢٥	دال عند ٠.٠١
٣	الثالث	٠.٨٠٣	دال عند ٠.٠١
٤	الرابع	٠.٧٨٠	دال عند ٠.٠١
٥	الخامس	٠.٩٠٩	دال عند ٠.٠١
٦	السادس	٠.٨٩٠	دال عند ٠.٠١
٧	السابع	٠.٨٣٠	دال عند ٠.٠١
٨	الثامن	٠.٧٣٩	دال عند ٠.٠١
٩	التاسع	٠.٧٨٥	دال عند ٠.٠١
١٠	العاشر	٠.٩٣٦	دال عند ٠.٠١
١١	الحادي عشر	٠.٨٧٨	دال عند ٠.٠١
١٢	الثاني عشر	٠.٥٧٣	دال عند ٠.٠١
١٣	الثالث عشر	٠.٧٦٨	دال عند ٠.٠١
١٤	الرابع عشر	٠.٧٠٠	دال عند ٠.٠١
١٥	الخامس عشر	٠.٦٧٦	دال عند ٠.٠١

يتضح من الجدول (٢) السابق أنه توجد علاقة ارتباطية ذات دلالة إحصائية بين درجة قبول

ونجاح المنتجات المنفذة للمفروشات السياحية ومدى تحقيق أسس التصميم لجميع المنتجات

المنفذة عند مستوى ٠.٠١، وتراوحت معاملات الارتباط بين (٠.٥٧٣) و(٠.٩٣٦).

وحيث حصل المنتج رقم (١٠) على المركز الأول، المنتج رقم (٥) على المركز الثاني، المنتج رقم (٦) على المركز الثالث، المنتج رقم (١١) على المركز الرابع، المنتج رقم (٧) على المركز الخامس.



### ثالثاً/ النتائج الخاصة بالفرض الثالث الذي ينص على:

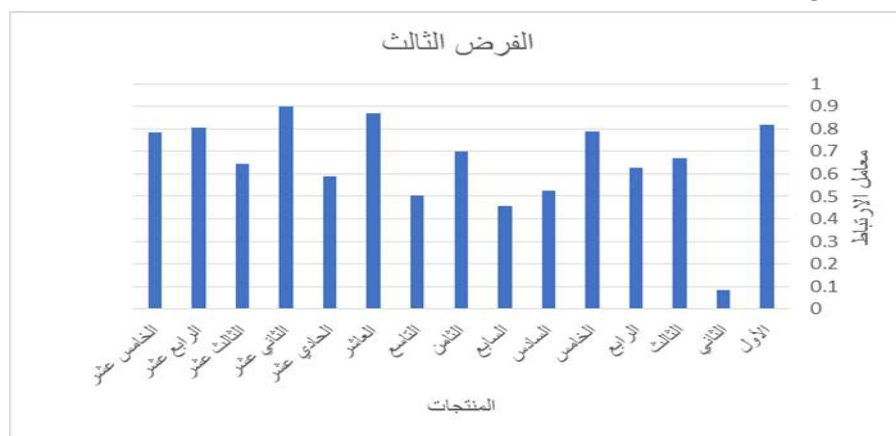
"هناك علاقة ذات دلالة إحصائية بين درجة قبول ونجاح المنتجات المنفذة للمفروشات السياحية ومدى تحقيق مستوى الأداء الجمالي وجودة الزخرفة (التطريز، الطباعة)"  
يوضح الجدول رقم (٣) التالي معاملات الارتباط بين درجة قبول ونجاح المنتجات المنفذة للمفروشات السياحية ومدى تحقيق مستوى الأداء الجمالي وجودة الزخرفة (التطريز، الطباعة):  
الجدول رقم (٣) يوضح معاملات الارتباط بين درجة قبول ونجاح المنتجات المنفذة للمفروشات السياحية ومدى تحقيق مستوى الأداء الجمالي وجودة الزخرفة (التطريز، الطباعة)"

م	المنتج	معامل الارتباط	الدلالة
١	الأول	٠.٨١٩	دال عند ٠.٠١
٢	الثاني	٠.٠٨٤١	دال عند ٠.٠١
٣	الثالث	٠.٦٧١	دال عند ٠.٠١
٤	الرابع	٠.٦٢٩	دال عند ٠.٠١
٥	الخامس	٠.٧٨٩	دال عند ٠.٠١
٦	السادس	٠.٥٢٥	دال عند ٠.٠١

م	المنتج	معامل الارتباط	الدلالة
٧	السابع	٠.٤٥٨	دال عند ٠.٠١
٨	الثامن	٠.٧٠١	دال عند ٠.٠١
٩	التاسع	٠.٥٠٦	دال عند ٠.٠١
١٠	العاشر	٠.٨٦٩	دال عند ٠.٠١
١١	الحادي عشر	٠.٥٩١	دال عند ٠.٠١
١٢	الثاني عشر	٠.٨٩٧	دال عند ٠.٠١
١٣	الثالث عشر	٠.٦٤٣	دال عند ٠.٠١
١٤	الرابع عشر	٠.٨٠٤	دال عند ٠.٠١
١٥	الخامس عشر	٠.٧٨٤	دال عند ٠.٠١

يتضح من الجدول (٣) السابق أنه توجد علاقة ارتباطية ذات دلالة إحصائية بين درجة قبول ونجاح المنتجات المنفذة للمفروشات السياحية ومدى تحقيق مستوى الأداء الجمالي وجودة الزخرفة(التطريز، الطباعة) لجميع المنتجات المنفذة عند مستوى ٠.٠١، وتراوحت معاملات الارتباط بين (٠.٤٥٨) و(٠.٨٩٧).

وحيث حصل المنتج رقم(١٢)على المركز الأول، المنتج رقم(١٠) على المركز الثاني، المنتج رقم(٢) على المركز الثالث، المنتج رقم(١)على المركز الرابع، المنتج رقم(١٤)على المركز الخامس.



رابعاً/ النتائج الخاصة بالفرض الرابع الذي ينص على:

"هناك علاقة ذات دلالة إحصائية بين درجة قبول ونجاح المنتجات المنفذة للمفروشات

السياحية والقيم الجمالية "

يوضح الجدول رقم (٤) التالي معاملات الارتباط بين درجة قبول ونجاح المنتجات

المنفذة للمفروشات السياحية والقيم الجمالية:

الجدول رقم (٤) يوضح معاملات الارتباط بين درجة قبول ونجاح المنتجات المنفذة

للمفروشات السياحية والقيم الجمالية

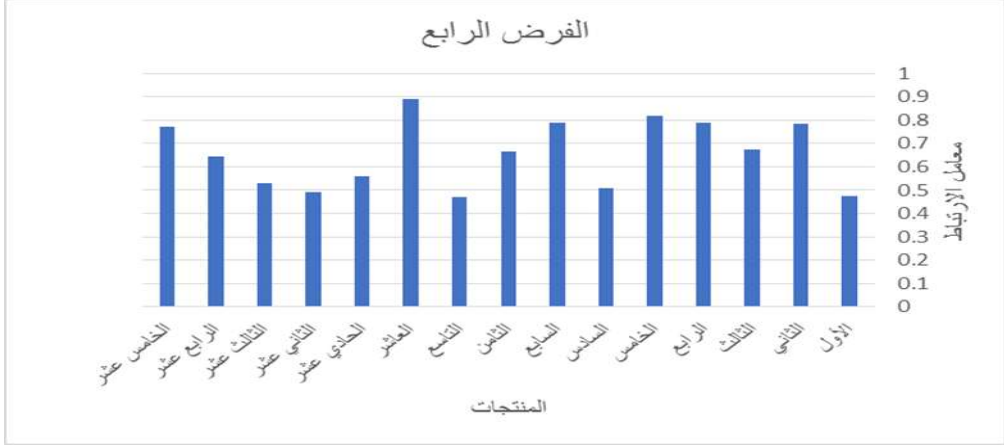
م	المنتج	معامل الارتباط	الدلالة
١	الأول	٠.٤٧٣	دال عند ٠.٠١
٢	الثاني	٠.٧٨٣	دال عند ٠.٠١
٣	الثالث	٠.٦٧٢	دال عند ٠.٠١
٤	الرابع	٠.٧٨٩	دال عند ٠.٠١
٥	الخامس	٠.٨١٨	دال عند ٠.٠١
٦	السادس	٠.٥٠٧	دال عند ٠.٠١
٧	السابع	٠.٧٨٨	دال عند ٠.٠١
٨	الثامن	٠.٦٦٦	دال عند ٠.٠١
٩	التاسع	٠.٤٧١	دال عند ٠.٠١
١٠	العاشر	٠.٨٩٢	دال عند ٠.٠١
١١	الحادي عشر	٠.٥٥٩	دال عند ٠.٠١
١٢	الثاني عشر	٠.٤٩٠	دال عند ٠.٠١
١٣	الثالث عشر	٠.٥٣٠	دال عند ٠.٠١
١٤	الرابع عشر	٠.٦٤٥	دال عند ٠.٠١
١٥	الخامس عشر	٠.٧٧٣	دال عند ٠.٠١

يتضح من الجدول (٤) السابق أنه توجد علاقة ارتباطية ذات دلالة إحصائية بين درجة

قبول ونجاح المنتجات المنفذة للمفروشات السياحية والقيم الجمالية لجميع المنتجات المنفذة عند

مستوى ٠.٠١، وتراوحت معاملات الارتباط بين (٠.٤٧١) و(٠.٨٩٢).

وحيث حصل المنتج رقم(١٠)على المركز الأول، المنتج رقم(٥) على المركز الثاني، المنتج رقم(٤) على المركز الثالث، المنتج رقم(٧)على المركز الرابع، المنتج رقم(٢)على المركز الخامس.



#### ترتيب للمنتجات:-

وحيث حصل المنتج رقم(١٠)على المركز الأول، المنتج رقم(٥) على المركز الثاني، المنتج رقم(١) على المركز الثالث، المنتج رقم(٢)على المركز الرابع، المنتج رقم(٤)على المركز الخامس، المنتج رقم(٦)على المركز السادس، المنتج رقم(١١) على المركز السابع، المنتج رقم(٧) على المركز الثامن، المنتج رقم(١٥)على المركز التاسع، المنتج رقم(١٤)على المركز العاشر، المنتج رقم(٣)على المركز الحادي عشر، المنتج رقم(٩) على المركز الثاني عشر، المنتج رقم(٨) على المركز الثالث عشر، المنتج رقم(١٣)على المركز الرابع عشر، المنتج رقم(١٢)على المركز الخامس عشر.

#### ملخص النتائج:

أثبتت النتائج والتحليلات الإحصائية صحة الفروض التالية:

١- "هناك علاقة ذات دلالة إحصائية بين درجة قبول ونجاح المنتجات المنفذة للمفروشات

السياحية ومدى تحقيق عناصر التصميم"

حيث اتفق غالبية المحكمين على أن المنتج رقم(١٠)على حصل على المركز الأول، المنتج

رقم(٥) على المركز الثاني، المنتج رقم(١١) على المركز الثالث، المنتج رقم(١)على

المركز الرابع، المنتج رقم(٤)على المركز الخامس.

٢- "هناك علاقة ذات دلالة إحصائية بين درجة قبول ونجاح المنتجات المنفذة للمفروشات السياحية ومدى تحقيق أسس التصميم"

حيث اتفق غالبية المحكمين على أن المنتج رقم (١٠) حصل على المركز الأول، المنتج رقم (٥) على المركز الثاني، المنتج رقم (٦) على المركز الثالث، المنتج رقم (١١) على المركز الرابع، المنتج رقم (٧) على المركز الخامس.

٣- "هناك علاقة ذات دلالة إحصائية بين درجة قبول ونجاح المنتجات المنفذة للمفروشات السياحية ومدى تحقيق مستوى الأداء الجمالي وجودة الزخرفة (التطريز، الطباعة)"

حيث اتفق غالبية المحكمين على أن المنتج رقم (١٢) حصل على المركز الأول، المنتج رقم (١٠) على المركز الثاني، المنتج رقم (٢) على المركز الثالث، المنتج رقم (١) على المركز الرابع، المنتج رقم (١٤) على المركز الخامس.

٤- "هناك علاقة ذات دلالة إحصائية بين درجة قبول ونجاح المنتجات المنفذة للمفروشات السياحية والقيم الجمالية "

حيث اتفق غالبية المحكمين على أن المنتج رقم (١٠) على المركز الأول، المنتج رقم (٥) على المركز الثاني، المنتج رقم (٤) على المركز الثالث، المنتج رقم (٧) على المركز الرابع، المنتج رقم (٢) على المركز الخامس.

#### التوصيات:-

١- الإهتمام بمفروشات غرفة النوم فى الفنادق السياحية للإرتقاء بها لما لها من تأثير مباشر فى المساعدة على تحقيق مظهر جمالى أما م السائح الأجنبى.

٢- ضرورة أهتمام الفنادق السياحية باستخدام الرموز الهيروغليفية برسوماتها الجذابة فى المفروشات السياحية لزيادة النشاط السياحى فى مصر وبالتالى زيادة الدخل .

## المراجع

- ١- أمل عبد الله : ٢٠٠٣، قراءات في تاريخ الفن، حورس للطباعة والنشر، القاهرة.
- ٢- نفيسة عبد الرحمن العيفى: ٢٠٠١، القيم الجمالية باستخدام الخامات المعدنية ودورها في مجال الصناعات الصغيرة المطرزة، رسالة دكتوراه، كلية الاقتصاد المنزلي، جامعة حلوان.
- ٣- ثريا أحمد نصر: ٢٠٠٢، التصميم الزخرفي في الملابس والمفروشات، ط١، عالم الكتب، القاهرة.
- ٤- عبدالحليم نورالدين: ١٩٩٨، اللغة المصرية القديمة، الطبعة الثانية، مطبعة دار التعاون.
- ٥- المنجد: ١٩٩١، المنجد في اللغة والأدب والعلوم، ط١٥، المطبعة الكاثوليكية، بيروت.
- ٦- عبد المنعم صبري: ١٩٧٥، معجم المصطلحات النسجية، جمهورية ألمانيا الديمقراطية.
- ٧- محمد البدرابي، إبراهيم عبد الباقي : ١٩٩٢، مقومات أقمشة المفروشات وخواصها التي تؤهلها للأداء الأمثل، مجلة جامعة حلوان، دراسات وبحوث، ج٤، ط١، القاهرة.
- ٨- شيماء أمين الشريف: ٢٠٠٢، القيم الجمالية للكتابة المصرية القديمة ودورها في إثراء الملابس ومكملاتها، رسالة ماجستير، كلية الاقتصاد المنزلي، جامعة المنوفية.
- ٩- إبراهيم أحمد زرقانة وآخرون: ١٩٥٠، حضارة مصر والشرق القديم، مكتبة مصر.
- ١٠- أحمد عبده عوض: ١٩٩٩، الخط في التراث العربي الاسلامي "دراسة تحليلية وقضايا تاريخية ومعاصرة"، المكتبة القيمة للطباعة والنشر والتوزيع.
- ١١- رانية عبد الرحيم محمد أمين: ٢٠٠٦، إمكانية تطويع تقنيات الحاسب الآلي في تطوير تصميمات أقمشة المفروشات المنتجة برامج بعض الأساليب التطبيقية، رسالة ماجستير، كلية الفنون التطبيقية، جامعة حلوان.
- ١٢- هبه مصطفى محمد حسين: ١٩٩٣، الرمزية في فنون المسطحات التشكيلية في مصر والاستفادة منها في تصميم طباعة أقمشة المفروشات، رسالة ماجستير، كلية الفنون التطبيقية، جامعة حلوان.
- ١٣- صافيناز سمير محمد : ٢٠٠٣، استحداث وحدات زخرفية معاصرة وتطبيقها بأساليب التطريز والطباعة معاً لإثراء جماليات ملابس الأطفال، رسالة ماجستير، كلية الاقتصاد المنزلي، جامعة المنوفية.
- ١٤- غادة شاكر عبد الفتاح عيفى: ٢٠٠١، المزج بين طبيعة المنسوجات والتطريز في تصميم أقمشة المفروشات باستخدام بعض الأساليب التطبيقية الحديثة، رسالة ماجستير، كلية الاقتصاد المنزلي، جامعة المنوفية.
- ١٥- محمد حسب محمد ميز: ٢٠٠٧، التوظيف الجمالي للخرائط الجغرافية كوحدات جمالية على الأزياء، رسالة ماجستير، كلية الاقتصاد المنزلي، جامعة المنوفية.

(<http://ncpd.org.eg> 9/12/2014)