

---

## تنمية مهارات نول التريكو لذي الصم وضعاف السمع

### إعداد

أ.م. د/ رضوى مصطفى رجب  
أستاذ النسيج والملابس المساعد بقسم الاقتصاد المنزلي  
كلية التربية النوعية - جامعة دمياط  
هدير عوض محمود عبدا لله  
معيدة بقسم الاقتصاد المنزلي تخصص النسيج  
 والملابس- كلية التربية النوعية - جامعة دمياط

أ.م. د / أمل محمد الفيومي  
أستاذ النسيج والملابس المساعد بقسم الاقتصاد المنزلي  
كلية التربية النوعية - جامعة دمياط  
د/ عبير إبراهيم الإترى  
مدرس النسيج والملابس بقسم الاقتصاد المنزلي  
كلية التربية النوعية - جامعة دمياط

مجلة بحوث التربية النوعية - جامعة المنصورة  
عدد (٥٦) - أكتوبر ٢٠١٩

---



## تنمية مهارات نول التريكو لدي الصم وضعاف السمع

إعداد

أ.م.د/رضوى مصطفى رجب\*\*

هدير عوض محمود عبد الله\*\*\*\*

أ.م.د/أمل محمد الفيومي\*

د/عبير ابراهيم الإبريبي\*\*\*

### الملخص:

يهدف البحث لإكساب فئة الصم وضعاف السمع بالمعار والمهارات المرتبطة بالتريكو في تنفيذ بعض القطع الملبسية والتي تؤهلهم باستثمارها في مشروعات صغيرة. وتكمن أهمية البحث الي تأهيل فئة الصم وضعاف السمع لتعلم مهارة تتناسب مع قدراتهم واحتياجاتهم وميولهم واستثمار قدراتهم، وتشجيعهم على الاعمال اليدوية والحرفية، حتي يمكنهم الاعتماد علي أنفسهم ليصبحوا افراد نافعين في المجتمع.

وقد تم تدريبهم على مجموعة من المهارات الأساسية للشغل علي نول التريكو والاستفادة من هذه الفرز لعمل بعض المنتجات وعمل بطاقة تقييم هذه المنتجات من قبل المختصين.

### وتوصلت النتائج للتالي:-

- تم تدريب العينة على بعض غرز واساسيات نول التريكو اليدوي من خلال البرنامج التدريبي
- عمل مجموعة من المنتجات بواسطة عينة البحث (طلبة الصم وضعاف السمع) تجمع بين الجانب الجمالي والوظيفي لكل منتج من المنتجات التي تم صنعها بواسطة نول التريكو اليدوي.

### المقدمة:

ان فن التريكو اليدوي من اهم وسائل شغل الفراغ، وقد تطور هذا الفن الجميل عبر العصور حيث ان العرب قديما هم اول من بدئوا في ابداع هذا الفن الجميل، وعن طريقهم تم نشرة في جميع الانحاء وأصبح حاليا مسائرا لأحدث خطوط الموضة وتعتبر صناعة التريكو من الصناعات التي دخلت في المنافسة العالمية حيث حل التريكو محل التطريز كأداة عصرية وأصبح هواية مثالية في عالم اليوم (رشا عباس واخرون: ٢٠١٤).

\* أستاذ النسيج والملابس المساعد بقسم الاقتصاد المنزلي - كلية التربية النوعية - جامعة دمياط

\*\* أستاذ النسيج والملابس المساعد بقسم الاقتصاد المنزلي - كلية التربية النوعية - جامعة دمياط

\*\*\* مدرس النسيج والملابس بقسم الاقتصاد المنزلي - كلية التربية النوعية - جامعة دمياط

\*\*\*\* معيدة بقسم الاقتصاد المنزلي تخصص النسيج والملابس - كلية التربية النوعية - جامعة دمياط

حيث يقاس رقي المجتمعات وتقدمها بمدى عنايتها بحقوق مواطنيها ورعايتها لهم ، دون تحيز أو تمييز ، وتعرف الإعاقة السمعية بوجود عطل أو مشكلة في وظائف الجهاز السمعي التي قد تحرم أو تقلل من قدرة الفرد علي سماع الأصوات بكافة أنواعها ، حيث تتراوح درجات الإعاقة السمعية من بسيطة الي متوسطة حتي تصل الي درجة الصمم وأسباب هذه الإعاقة تكون اما وراثية تحدث قبل او اثناء الولادة ، او مكتسبة بعد الولادة كالأمرض التي يتعرض لها الأطفال في سن مبكرة والأفراد ذوي الإعاقة السمعية غالبا ما يتميزون عن اغلب اقرانهم من ذوي الاعاقات الأخرى بنمو بدني وعقلي طبيعي كالأسوياء (ايمان عبيد :٢٠١٠) .

وتمثل قضية ذوي الاحتياجات الخاصة ورعايتهم مبدأ إنسانيا وحضاريا نبيلًا وذلك من خلال دمجهم في المجتمع ولكي يشعروا انهم أعضاء نافعين من خلال تأهيلهم وتدريبهم علي مهارات نول التريكو اليدوي لأبنائنا من الصم وضعاف السمع لأنها تقوم علي المشاهدة والاتصال الكلي من خلال الإشارات الوصفية والشفهية والاستفادة منها في إقامة مشروع انتاجي صغير (عادل أبو غنيمه: ٢٠١١) .

حظي السلوك الإنساني باهتمام كبير من علماء النفس والتربية، وخاصة في العصر الحالي المليء بالمتغيرات المتسارعة والذي تنوعت فيه المشكلات السلوكية بين جميع فئات المجتمع وخاصة الصم، حيث تعتبر الإعاقة السمعية من الاعاقات الحسية الأكثر صعوبة والتي قد يصاب بها الانسان، فبالرغم من أهمية جميع الحواس في عملية الاتصال والتعلم والنمو الا ان حاسة السمع تظل اهم هذه الحواس. ويفقد حاسة السمع يشعر الفرد بوجود حاجز التخاطب بينه وبين الخرين والذي يحول دون الاتصال البشري، ودون التفاعل الثقايف والحضاري (مجدي عزيز: ٢٠٠٣).

لذلك تحاول الدراسة الحالية اكساب طلاب (الصم وضعاف السمع) بعض اساسيات الشغل على نول التريكو اليدوي واستغلال هذه الفرز في عمل منتجات يمكن تسويقها.

### مشكلة البحث:-

تكمن مشكلة البحث في الإجابة على التساؤلات التالية:-

- ١- ما إمكانية تعلم طلبة الصم وضعاف السمع لاستخدام نول التريكو وعمل غرز مختلفة؟
- ٢- ما إمكانية انتاج منتجات من نول التريكو اليدوي ؟
- ٣- ما ملائمة هذه المنتجات لسوق العمل وإمكانية استخدامها في عمل مشروعات صغيرة ؟

### أهمية البحث :-

تكمن أهمية البحث في :-

- ١- تأهيل فئة الصم وضعاف السمع لتعلم مهارة تتناسب مع قدراتهم واحتياجاتهم وميولهم.
- ٢- الاستفادة من تعلم تقنية التريكو اليدوي على النول لاستخدامها بشكل يؤدي الي فتح مجالات العمل أمامهم.

٣- استثمار قدراتهم، وتشجيعهم على الاعمال اليدوية والحرفية، حتى يمكنهم الاعتماد على أنفسهم ليصبحوا افراد نافعين في المجتمع.

#### أهداف البحث :-

- ١- اكساب فئة الصم وضعاف السمع بالمعارف المرتبطة بالتريكو في تنفيذ بعض القطع الملبسية والتي تؤهلهم باستثمارها في مشروعات صغيرة.
- ٢- اكساب فئة الصم وضعاف السمع بالمهارات المرتبطة بالتريكو في تنفيذ بعض القطع الملبسية والتي تؤهلهم باستثمارها في مشروعات صغيرة.
- ٣- الاستفادة من غرز نول التريكو اليدوي في تنفيذ بعض القطع الملبسية.

#### أدوات البحث :-

- ١- الكتب والمراجع العلمية والمتاحف والصور.
- ٢- اختبار معرفي قبلي - اختبار معرفي بعدي لقياس المعارف لدي المتدربين عن فن التريكو اليدوي باستخدام النول.
- ٣- اختبار مهاري قبلي - اختبار مهاري بعدي لقياس المهارات المكتسبة من البرنامج.
- ٤- استمارة تحكيم المنتجات من قبل المتخصصين.

#### مصطلحات البحث :-

- ١- مهارة skill: هي الأداء السهل الدقيق القائم على الفهم لما يتعلمه الانسان حركيا وعقليا مع توفير الوقت والجهد والتكاليف (أحمد حسين اللقاني، امير القرشي: 199٩).
- المهارة لغة تعني احكام الشيء واجادته والحنق فيه ، ويقال مهر يمهر مهارة فهي تعني الاجادة ، والمهارة اصطلاحاً اذا ما ربطنا بينها وبين اللغة ( أي المهارة اللغوية ) فيمكن القول انها أداء لغوي يتسم بالدقة والكفاءة فضلاً عن السرعة والفهم ( زين الخويسكي : ٢٠٠٨).
- والمهارة عبارة عن حركات متتابعة متسلسلة يتم اكتسابها عادة عن طريق التدريب المستمر، وهي اذا ما اكتسبت وتم تعلمها تصبح عادة متأصلة في سلوك الفرد حيث يقوم بها دون سابق تفكير في خطواتها او مراحلها (ابتهاج طلبه: ٢٠١٤).

#### ٢- المهارة اليدوية Hand Mad :

- هي القدرة علي تناول الاشكال الدقيقة باليد أو الذراع أو الأصابع مجتمعة او مستقلة بدقة مع السرعة وتشمل المهارة اليدوية حركات الذراع واليد الماهرة الموجهة توجيها جيدا في تناول أشياء كبيرة نوعا ما تحت ظروف السرعة أما مهارة الاصبع فهي قدرته علي معالجة الأشياء الدقيقة معالجة تتحكم فيها المهارة خاصة مهارة الإصبع ( رباب محمد السيد : ٢٠٠١).

- تعتبر المهارة شكل من اشكال التدريب على المهارة الحركية لليد والاصابع والذراع الذي يستخدم كمدخل للتعلم وتنمية المهارات كما تتميز المهارة الفنية عن غيرها لكونها قابلة للملاحظة المباشرة وتهدف الي تنمية التفاعل الاجتماعي لكي يكون انسان فعال في المجتمع وتعميق مفهوم المشاركة والتعلم من خلال التجربة والخطأ وتقدير قيمة التعاون والعمل في مجموعة صغيرة كل ذلك من اجل تكوين الشخصية (فهيم مصطفى: ٢٠٠٥).

### ٣- الأطفال الصم :

- هم الأطفال الذين تقل درجة السمع عندهم عن (٧٠) ديسيبل وهي تعيق مقدرة الطفل علي فهم الكلام من خلال السمع حيث أن التعريف العام للصم والبكم يشير الي فاقدني حاستي السمع والنطق ،عند الميلاد او لاحقا بعد فترة من الولادة ويركز أصحاب المنظور الطبي علي تعريف الصمم كحالة طبية وينظرون اليه كعجز أو قصور أو إعاقة والتي تفرق بين السامع كفرد عادي فالأصم طبيياً :هو ذلك الفرد الذي حرم من حاسة السمع منذ ولادته ، او من هو فقد القدرة السمعية قبل تعلم الكلام ، أو فقدها بمجرد أن تعلم الكلام لدرجة ان آثار التعلم فقدت بسرعة( عادل العدل:٢٠١٣).

### ٤- ضعاف السمع :

- احد حالات الإعاقة السمعية التي تؤثر علي قدرة استماع الأصوات، وذلك بسبب عطل في احد او كل أجزاء الجهاز السمعي (Ann Logsdon 2012).

### ٥- التريكو اليدوي Hand Knitting :

- يقصد بالتريكو اليدوي أنه احدي المنسوجات اليدوية التي تتميز بالمطاطية والمرونة ويتم تنفيذه بزوج من الابر وخيط واحد لتكوين حلقات تتشابك مع بعضها البعض لتكوين سطر او صف بعرض قطعة الملابس وتتشابك حلقات السطر الأول مع حلقات السطر الثاني وهكذا حتي الحصول علي المنتج ( حنان حسني يشار ، هبة الله علي عبد العليم :٢٠٠٥).

### ٦- النول :

- هو نول يدوي تصنع غالبية اجزائه من الخشب وسمي بنول المنضدة لأنه يوضع علي منضدة في مستوي افقي بحيث يقف او يجلس الفرد أمامه لإتمام عملية النسيج (منصور بريك: ٢٠٠٩).

- يصنع نول المنضدة اليدوي من خشب الزان وتتراوح ابعاده من ٦٠:٨٠ سم عرضاً، و ١٢٠:١٠٠ سم طولاً، ويتراوح عدد الدرا بين درأتين الي عشرة درأت (ايمان عبيد:٢٠١٠).

### ٧- نول التريكو اليدوي :

- تعريف اجرائي : هو نول يدوي تصنع اجزاؤه من الخشب او البلاستيك وله أنواع كثيرة منها المستطيل والدائري والبيضاوي الجاهز او التركيب .

## منهج البحث :-

تستخدم الدراسة كل من المنهج التاريخي والمنهج الوصفي التحليلي والمنهج التجريبي .

## الدراسات السابقة :-

أولا : دراسات مرتبطة بالبرامج التدريبية :

- ١- دراسة " مياء عبد الفتاح " ( ٢٠٠٩ ) : بعنوان "برنامج تدريبي لتأهيل الخريجات لصناعة بعض مكملات الملابس من بقايا الاقمشة" هدفت الدراسة الي اعداد برنامج تدريبي للخريجات لإكسابهن المعارف والمهارات الخاصة بصناعة بعض مكملات الملابس وبالتحديد حقائب اليد النسائية بالاستفادة من عوادم الملابس الجاهزة وبقايا الاقمشة والاقمشة المستعملة ،وتوصل البحث الي أهمية البرنامج التدريبي في تنمية الجانب المعرفي بالنسبة لمكملات الملابس والتقنيات الخاصة بها وأيضا تنمية الجانب المهارى في رسم نماذج الحقائب وتنفيذها .
- ٢- دراسة "عزيزة مسعد أبو جلاله" (٢٠١١) : بعنوان "برنامج مقترح في تصميم الأزياء لتنمية الوعي الملبسي لدي طالبات الاقتصاد المنزلي بكلية التربية النوعية" وتهدف الدراسة الي تحديد ابعاد الوعي الملبسي الواجب توافرها لدي طالبات الاقتصاد المنزلي بكليات الاقتصاد المنزلي وبناء مقياس لقياس ابعاد الوعي الملبسي لديهن ، ووضع تصور لبرنامج مقترح لتنمية الوعي الملبسي يحقق لهم مستوي اجتماعي واقتصادي افضل .
- ٣- دراسة "تغريد حسني الضاوي" (٢٠١٣) : بعنوان "فاعلية برنامج تدريبي لتمكين المرأة المعيلة من صناعة الملابس لتحسين دخلها المالي" وقد هدفت هذه الدراسة الي اعداد وتنفيذ وتقييم برنامج تدريبي لتصنيع وإنتاج الملابس لتمكين المرأة المعيلة من تحسين دخلها المالي والتأكد من فاعلية استخدام البرنامج التدريبي المقترح علي مستوي التحصيل المعرفي والأداء المهارى لدي المرأة المعيلة بالإضافة الي التعرف علي آرائهن حول البرنامج المقترح وأسلوب التدريب فيه .
- ٤- دراسة " عزة عبد العليم سرحان" (٢٠١٦) بعنوان " برنامج تدريبي لتنفيذ وحدات من الكروشيه الايرلندي متعددة الأغراض تصلح لعمل مشروع صغير" هدفت الدراسة الي دراسة فاعلية البرنامج التدريبي الموضوع لطالبات بعض كليات جامعة دمياط للتدريب علي وحدات الكروشيه الايرلندي وتوظيف وحدات الكروشيه الايرلندي في اثناء بعض المنتجات المتنوعة وإمكانية تسويقها لإنجاح المشروع الصغير وأثبتت النتائج استفادة المتدربات من المعارف والمهارات التي احتواها البرنامج التدريبي وذلك يحقق فاعلية البرنامج التدريبي واستطاعت الفتيات توظيف وحدات الكروشيه الايرلندي في اثناء بعض المنتجات المتنوعة ويعرض هذه المنتجات علي مجموعة من المحكمين المختصين في مجال الملابس والنسيج والاشغال الفنية واليدوية اقروا بصلاحيه المنتجات من الجانبين الوظيفي والجمالي اثبتت الدراسة إمكانية تسويق المنتجات المنفذة وذلك بعرضها علي مجموعة من أصحاب محلات الإكسسوار والخردوات والمفروشات بمحافظة دمياط .

ثانيا : دراسات خاصة بالتريكو اليدوي :

نظرا لندرة الأبحاث التي تناولت التريكو اليدوي فلقد تم التعرض الي الأبحاث ذات الصلة

للاسترشاد بها :

- ١- دراسة "حنان حسني يشار، هبة الله علي عبد العليم" (٢٠٠٥) : بعنوان " إمكانية تدريس مشروع التريكو اليدوي لطالبات كلية التربية النوعية قسم الاقتصاد المنزلي الفرقة الرابعة بمساعدة الويب" تهدف الدراسة الي تحقيق الإجراءات اللازمة لتدريس مشروع التريكو اليدوي باستخدام الويب والكشف عن آراء الطلاب نحو استخدام الويب في تدريس مشروع التريكو اليدوي وتكونت العينة من (٣٠) طالبة من طالبات الفرقة الرابعة بقسم الاقتصاد المنزلي كلية التربية النوعية بأشمون جامعة المنوفية ومن اهم النتائج ان استخدام الويب كوسيلة مساعدة لتدريس مشروع التريكو اليدوي اسهم في تعدد مصادر المعرفة في الحصول علي أفكار جيدة ومبتكرة للمشروعات بالإضافة الي اتاحة الفرصة في الوصول الي اشكال وتصميمات متعددة ومتنوعة الغرز بالإضافة الي تعدد اشكال التفاعل بين الطالبات وبعضهم وبين المشرف علي التنفيذ.
- ٢- بحث "إيمان بهنسي خضير"(٢٠١٠): بعنوان "الأداء الوظيفي والجمالي لبعض أعمال التريكو اليدوي منتجة من عوادم أقمشة التريكو" يهدف البحث الي إمكانية الاستفادة من عوادم مصانع الملابس والنسيج وإعادة تدويرها كنوع من المشاركة في الحد من التلوث البيئي الناتج عن هذه المخلفات وذلك من خلال أعمال التريكو اليدوي المنتجة من عوادم أقمشة التريكو. وتوصلت الي أنه يوجد فروق ذات دلالة معنوية بين الموديلات المنفذة. وايضا وجود علاقة طردية موجبة بين المحور الأول وعناصره والمحور الثاني وعناصره أيضا.
- ٣- بحث " نادية السيد واخرون " ( ٢٠١٠ ) : بعنوان " فاعلية برنامج تعليمي لتعلم مهارة الغرز الأساسية " الجيرسيه " في التريكو اليدوي ويهدف البحث الي ادخال وسيلة تعليمية ( البرنامج التعليمي ) في مادة التريكو اليدوي لدي طالبات الفرقة الرابعة ، قسم الاقتصاد المنزلي ، كلية التربية النوعية ، جامعة المنيا من حيث : التحصيل المعرفي ، والأداء المهاري .وتوصلت الدراسة الي ان توجد فروق ذات دلالة إحصائية بين متوسطي القياسين القبلي والبعدي لعينة البحث في اختبار التحصيل المعرفي وفي اتجاه القياس البعدي حيث ان قيمة احتمالية الخطأ اصغر من مستوي الدلالة ووجود فروق ذات دلالة إحصائية بين متوسطي القياسين القبلي والبعدي لعينة البحث في الاختبار المهاري وفي اتجاه القياس البعدي .
- ٤- دراسة "رشا عباس ووفاء محمد" (٢٠١٣) : بعنوان " إمكانية الاستفادة من الفن الإسلامي في تنفيذ حقائب للسيدات باستخدام غرزة الجاكارد "هدفت الي استلهام احد العناصر الزخرفية الإسلامية ( النجمة الإسلامية ) وتوظيفها بأسلوب التريكو اليدوي " الجاكارد " من خلال معالجات فنية وتقنية ، وتقديم حلول متعددة ومتباينة حول التوظيف الجمالي للزخارف الإسلامية في حقائب السيدات ، بالإضافة الي تصميم وإنتاج مكملات ملابس تتسم بالأصالة ، وتوصل البحث الي تنفيذ حقائب للسيدات باستخدام أسلوب التريكو اليدوي " غرزة الجاكارد " وقد تم تنفيذ عدد ١٦ حقيبة وعرضها علي المتخصصين لتقييمها في ضوء استمارة تم اعدادها



مسبقا ، وان هناك إمكانية كبيرة بالاستفادة من الفن الإسلامي في تنفيذ حقائب للسيدات تواكب الموضة وتحافظ علي التراث في ذات الوقت .

٥- دراسة " رشا عباس واخرون " (٢٠١٤) : بعنوان " رؤي جديدة لحقائب اليد المنفذة بغرز التريكو اليدوي واتجاه طالبات الجامعة نحو اقتناءها " هدفت الدراسة الي استعراض مجموعة من الحقائب المنفذة بغرز التريكو اليدوي لتحقيق الاناقة الملبسية لطالبات الجامعة واهمية تكامل تصميم الحقائب من حيث الألوان والخامات والتصميم والاستخدام بتكلفة مقبولة ومناسبة وتحقيق القيم الجمالية والنفسية لحقائب اليد تتميز بالابتكار وتوصلت الدراسة الي ان تحقق الحقائب المنفذة درجة قبول ونجاح في ضوء متوسطات تقييم الطالبات لمحور الشكل وأسلوب التنفيذ والتصميم .

ثالثاً : دراسات خاصة بالصم وضعاف السمع :

١- دراسة " رائد عبدالله " (٢٠٠٥) : بعنوان " تأثير الإعاقة السمعية للأطفال علي الصحة النفسية للوالدين في قطاع غزة " اوصت نتائج الدراسة بضرورة عمل برنامج توعية شاملة كأسلوب لمواجهة الضغوط النفسية لأمهات الأطفال الصم وضعاف السمع ، كما توصلت النتائج أيضا الي وجود دلالة إحصائية (٠,٠١) في أسلوب الممارسات التجنبية واسلوب الممارسات المختلطة لصالح المجموعة الاولي (أمهات الأطفال الصم ) مما يدل علي ان أمهات الأطفال الصم تستخدمن أساليب هروبيه كأسلوب لمواجهة الضغوط النفسية الواقعة عليهن بسبب صمم اطفالهن اكثر مما تستخدمه أمهات الأطفال ضعاف السمع ، بالإضافة الي استخدام مجموعة أمهات الأطفال الصم لأنواع عديدة من الممارسات من اجل مواجهة ضغوطهن النفسية الناتجة عن صمم اطفالهن اكثر من الممارسات التي تتبعها أمهات الأطفال ضعاف السمع ،ودون التركيز علي أسلوب محدد .

٢- دراسة " امل محمد الفيومي ، علا يوسف " (٢٠٠٩) : بعنوان "فاعلية برنامج مقترح في اشغال الابرة للصم والبكم للاستفادة به في التشغيل الذاتي" ويهدف هذا البحث عند تطبيقه في استثمار طاقات ومواهب هذه الفئة مما يحولهم الي فئة منتجة في المجتمع ، فهو يأتي كاستجابة للعديد من الدراسات التي تنادي بالاهتمام بالفئات الخاصة.

٣- دراسة "عبد الملك طه الرفاعي واخرون " (٢٠١٢) : بعنوان " اثر استخدام الحاسوب علي تحصيل المعارف النظرية وتنمية الأداء المهارى لمادة الاقتصاد المنزلي لدي طلاب الصف الأول الثانوي للصم وضعاف السمع " هدفت الدراسة الي التعرف علي فاعلية استخدام برنامج حاسوبي في تدريس مادة الاقتصاد المنزلي لتلاميذ الصف الأول الثانوي للصم وضعاف السمع ، وطبق علي جميع طلاب عينة الدراسة اختبارا تحصيليا في مادة الاقتصاد المنزلي لقياس مستوي تحصيل الطلاب للمعارف النظرية للمادة وكذلك بطاقة الملاحظة لتقييم الأداء المهارى للطلاب في المادة ، واسفرت نتائج الدراسة عن وجود فروق بين متوسطات درجات الطلاب المجموعة التجريبية ( التي درست بالحاسوب ) ومتوسطات درجات الطلاب المجموعة الضابطة

- (التي درست باستخدام الطريقة التقليدية العادية) في القياس البعدي للاختبار التحصيلي والأداء المهاري لبطاقة الملاحظة وكان لصالح المجموعة التجريبية .
- ٤- دراسة " سارة فتح الله فتح الله الشامي" (٢٠١٢م): بعنوان " فاعلية برنامج كمبيوترى لتدريس الاقتصاد المنزلي علي التحصيل المعرفي للطلاب الصم وضعاف السمع واتجاههم نحو المادة والكمبيوتر.هدفت الدراسة إلى : إلى التعرف على فاعلية استخدام برنامج كمبيوترى في تدريس الاقتصاد المنزلي علي تحصيل المفاهيم النظرية والأداء المهارى واتجاه التلاميذ نحو المادة لتلاميذ الصم وضعاف السمع وأظهرت النتائج فاعلية برنامج الكمبيوتر المقترح بالفاعلية في تنمية المعارف النظرية والمهارات والاتجاهات نحو مادة الاقتصاد المنزلي ونحو استخدام الكمبيوتر في التدريس لدى طلاب الصف الأول الثانوي للصم وضعاف السمع بمدارس الأمل للصم والبكم بمحافظة المنوفية .
- ٥- دراسة (Kargin,2004) : بعنوان " فعالية برنامج يركز علي التدخل المبكر للأسرة في تعليم الأطفال ضعاف السمع الذين يعيشون في المناطق الريفية" هدفت تلك الدراسة الي التعرف علي فعالية برنامج تدخل مبكر مركز علي الاسرة تم تطويره لتلبية احتياجات الأطفال الذين لديهم فقدان سمعي ووالديهم، وتكونت العينة من ١٢ طفلاً لديهم فقدان سمعي شديد أو تام وتراوحت أعمارهم من يوم الي ٤ سنوات ،وهؤلاء الأطفال واسرهم لم يشاركون في أي تدخل من قبل ، وتم تقسيم المشاركين واسرهم الي مجموعة تجريبية ومجموعة ضابطة، وتم جمع البيانات قبل وبعد تنفيذ برنامج التدخل . اسفرت النتائج عن وجود اختلافات كبيرة بين المجموعات التجريبية والضابطة فيما يتعلق بالاتصال اللفظي ، كما أوصت الدراسة بأهمية التدخل المبكر وتأثير ذلك علي الاتصال اللفظي للمعاقين سمعياً .

#### نتائج الدراسة :-

لقد تم تحكيم أدوات الدراسة من خلال صدق وثبات بنود الاستمارة احصائياً .

#### أولاً: الاختبار المعرفي

##### • نتائج صدق الاتساق الداخلي للاختبار.

وللتحقق من صدق الاتساق الداخلي للاختبار، قامت الباحثة بحساب معامل الارتباط بين درجات كل سؤال والدرجات الكلية للاختبار، وجاءت النتائج كما هي مبينة في الجدول (١):

جدول (١): يوضح معاملات الارتباط بين درجات كل سؤال والدرجات الكلية للاختبار.

رقم السؤال	معامل الارتباط	مستوى الدلالة	الدلالة الاحصائية	رقم السؤال	معامل الارتباط	مستوى الدلالة	الدلالة الاحصائية
١	٠,٥٧	٠,٠١	دال	٢٩	٠,٧٩	٠,٠١	دال
٢	٠,٥٦	٠,٠١	دال	٣٠	٠,٥٧	٠,٠١	دال
٣	٠,٦٤	٠,٠١	دال	٣١	٠,٦١	٠,٠١	دال
٤	٠,٦٢	٠,٠١	دال	٣٢	٠,٦٢	٠,٠١	دال
٥	٠,٦٨	٠,٠١	دال	٣٣	٠,٦٣	٠,٠١	دال
٦	٠,٦٤	٠,٠١	دال	٣٤	٠,٦٨	٠,٠١	دال
٧	٠,٥٧	٠,٠١	دال	٣٥	٠,٥٥	٠,٠١	دال
٨	٠,٧٩	٠,٠١	دال	٣٦	٠,٧٠	٠,٠١	دال
٩	٠,٦٠	٠,٠١	دال	٣٧	٠,٥٩	٠,٠١	دال
١٠	٠,٦٠	٠,٠١	دال	٣٨	٠,٥٣	٠,٠١٨	دال
١١	٠,٦٣	٠,٠١	دال	٣٩	٠,٦١	٠,٠١	دال
١٢	٠,٦١	٠,٠١	دال	٤٠	٠,٦٢	٠,٠١	دال
١٣	٠,٦٨	٠,٠١	دال	٤١	٠,٦٢	٠,٠١	دال
١٤	٠,٦١	٠,٠١	دال	٤٢	٠,٧٧	٠,٠١	دال
١٥	٠,٥٩	٠,٠١	دال	٤٣	٠,٧٢	٠,٠١	دال
١٦	٠,٥٤	٠,٠١٣	دال	٤٤	٠,٦٣	٠,٠١	دال
١٧	٠,٥٧	٠,٠١	دال	٤٥	٠,٧٦	٠,٠١	دال
١٨	٠,٨٠	٠,٠١	دال	٤٦	٠,٥٤	٠,٠١٣	دال
١٩	٠,٥٨	٠,٠١	دال	٤٧	٠,٥٩	٠,٠١	دال
٢٠	٠,٥٥	٠,٠١١	دال	٤٨	٠,٨٠	٠,٠١	دال
٢١	٠,٧٠	٠,٠١	دال	٤٩	٠,٥٩	٠,٠١	دال
٢٢	٠,٦١	٠,٠١	دال	٥٠	٠,٦١	٠,٠١	دال
٢٣	٠,٦٨	٠,٠١	دال	٥١	٠,٦٢	٠,٠١	دال
٢٤	٠,٦١	٠,٠١	دال	٥٢	٠,٧٢	٠,٠١	دال
٢٥	٠,٥٥	٠,٠١١	دال	٥٣	٠,٧٠	٠,٠١	دال
٢٦	٠,٧٧	٠,٠١	دال	٥٤	٠,٦٨	٠,٠١	دال
٢٧	٠,٦٣	٠,٠١	دال	٥٥	٠,٥١	٠,٠٢١	دال
٢٨	٠,٦٨	٠,٠١	دال				

يبين الجدول (١) معاملات الارتباط بين درجات كل سؤال والدرجات الكلية للاختبار المعرفي، حيث تراوحت ما بين (٠.٥١ - ٠.٨٠) وجميعها دالة إحصائياً عند مستوى معنوية (٠.٠٥) وبذلك تعتبر أسئلة الاختبار صادقه لما وضعت لقياسه.

• نتائج الثبات للاختبار المعرفي.

وقد تحققت الباحثة من ثبات الاختبار من خلال طريقة معامل ألفا كرونباخ وجاءت النتائج كما هي مبينة في الجدول (٢).

جدول (٢): يوضح نتائج اختبار ألفا كرونباخ للاختبار المعرفي.

معامل ألفا كرونباخ	عدد الأسئلة	
٠.٩٣	٥٥	الاختبار المعرفي

يبين الجدول (٢) قيمة معامل الثبات للاختبار التحصيلي، حيث بلغت (٠.٩٣)، وهي نسبة ثبات مرتفعة، مما يطمئن الباحثة لنتائج تطبيق الاختبار.

• معاملات الصعوبة والتمييز لأسئلة الاختبار المعري.

جدول (٣): يوضح معاملات الصعوبة ومعاملات التمييز لأسئلة الاختبار المعري.

معامل التمييز	معامل الصعوبة	رقم السؤال	معامل التمييز	معامل الصعوبة	رقم السؤال
٠,٩٠	٠,٤٥	٢٩	٠,٧٠	٠,٣٥	١
٠,٧٠	٠,٣٥	٣٠	٠,٦٠	٠,٣٠	٢
٠,٨٠	٠,٤٠	٣١	٠,٦٠	٠,٣٠	٣
٠,٥٠	٠,٢٥	٣٢	٠,٥٠	٠,٢٥	٤
٠,٦٠	٠,٣٠	٣٣	٠,٤٠	٠,٢٠	٥
٠,٧٠	٠,٣٥	٣٤	٠,٧٠	٠,٣٥	٦
٠,٦٠	٠,٣٠	٣٥	٠,٧٠	٠,٣٥	٧
٠,٨٠	٠,٤٠	٣٦	٠,٩٠	٠,٤٥	٨
٠,٤٠	٠,٢٠	٣٧	٠,٥٠	٠,٢٥	٩
٠,٦٠	٠,٣٠	٣٨	٠,٧٠	٠,٣٥	١٠
٠,٧٠	٠,٣٥	٣٩	٠,٦٠	٠,٣٠	١١
٠,٨٠	٠,٤٠	٤٠	٠,٤٠	٠,٢٠	١٢
٠,٥٠	٠,٢٥	٤١	٠,٧٠	٠,٣٥	١٣
٠,٧٠	٠,٣٥	٤٢	٠,٨٠	٠,٤٠	١٤
٠,٦٠	٠,٣٠	٤٣	٠,٧٠	٠,٣٥	١٥
٠,٥٠	٠,٢٥	٤٤	٠,٦٠	٠,٣٠	١٦
٠,٨٠	٠,٤٠	٤٥	٠,٧٠	٠,٣٥	١٧
٠,٦٠	٠,٣٠	٤٦	٠,٨٠	٠,٤٠	١٨
٠,٤٠	٠,٢٠	٤٧	٠,٥٠	٠,٢٥	١٩
٠,٨٠	٠,٤٠	٤٨	٠,٦٠	٠,٣٠	٢٠
٠,٦٠	٠,٣٠	٤٩	٠,٨٠	٠,٤٠	٢١
٠,٨٠	٠,٤٠	٥٠	٠,٤٠	٠,٢٠	٢٢
٠,٨٠	٠,٤٠	٥١	٠,٧٠	٠,٣٥	٢٣
٠,٩٠	٠,٤٥	٥٢	٠,٨٠	٠,٤٠	٢٤
٠,٨٠	٠,٤٠	٥٣	٠,٨٠	٠,٤٠	٢٥
٠,٦٠	٠,٣٠	٥٤	٠,٧٠	٠,٣٥	٢٦
٠,٧٠	٠,٣٥	٥٥	٠,٥٠	٠,٢٥	٢٧
			٠,٤٠	٠,٢٠	٢٨

من الجدول (٣) يتبين الآتي:

- تراوحت قيم معامل الصعوبة لأسئلة الاختبار المعرفي بين (٠.٢٠ - ٠.٤٥)، ويشير بلوم (Bloom, 1971) بأن الاختبار يعد جيداً إذا تراوح معدل صعوبة فقراته بين (٠.٨٠ - ٠.٢٠) (Bloom, 1971:66)، فالفقرات التي تزيد نسبة صعوبتها عن (٠.٨٠) أو تقل عن (٠.٢٠) فإن تلك الفقرات تحتاج إلى تعديل أو حذف من الاختبار لكي يكون مناسباً (الظاهر وآخرون، ٢٠٠٢: ١٢٨ - ١٢٩)، (الزويبي وآخرون، ١٩٨١، ص ٧٧).
- تراوحت معاملات التمييز لفقرات الاختبار بين (٠.٤٠ - ٠.٩٠) وتكون الفقرة جيدة إذا كانت قوتها التمييزية (٠.٣٠) وفقاً لمعيار (أبيل Ebel, 1972)، والذي يشير إلى كون الفقرة جيدة إذا كانت قوتها التمييزية (٠.٣٠)، وكلما زاد معامل تمييز الفقرة الموجب كانت الفقرة أفضل (النبهان، ٢٠٠٤، ص ٤٣٤). مما يدل على أن القدرة التمييزية لفقرات الاختبار مناسبة.

### ثانياً: الاختبار المهاري

عدم توافر مهارات التريكو لدى المتدربين من الصم وضعاف السمع قبل تطبيق البرنامج التدريبي لتنمية مهارات التريكو.

#### • صدق الاستبانة:

يقصد بصدق الاستبانة أن تقيس عبارات الاستبانة ما وضعت لقياسه، وقامت الباحثة بالتأكد من صدق الاستبانة بطريقتين:

#### 1- صدق المحكمين:

عرضت الباحثة الاستبانة على مجموعة من المحكمين المتخصصين في مجال النسيج والملابس، وقد استجابت الباحثة لأراء المحكمين وقامت بإجراء ما يلزم من حذف وتعديل في ضوء المقترحات المقدمة، وبذلك خرجت الاستبانة في صورتها النهائية.

#### 2- صدق الاستبانة:

### أولاً: الاتساق الداخلي Internal Validity

يقصد بصدق الاتساق الداخلي مدى اتساق كل عبارة من عبارات الاستبانة مع الهدف من الاستبانة، وقد قامت الباحثة بحساب الاتساق الداخلي للاستبانة وذلك من خلال حساب معاملات الارتباط بين كل عبارة من عبارات الاستبانة مع الدرجة الكلية للتصميم الذي تنتمي إليه العبارة.

### ثانياً: الصدق الذاتي Intrinsic Validity:

ويقاس الصدق الذاتي بحساب الجذر التربيعي لمعامل ثبات الاستبانة، وذلك كما يلي:

$$\text{معامل الصدق الذاتي} = (\text{معامل ثبات الاستبانة})^{1/2}$$

#### • الثبات Reliability:

يقصد بثبات الاستبانة أن تعطي هذه الاستبانة نفس النتيجة لو تم إعادة توزيعها أكثر من مرة تحت نفس الظروف والشروط، أو بعبارة أخرى أن ثبات الاستبانة يعني الاستقرار في نتائج

الاستبانة وعدم تغييرها بشكل كبير فيما لو تم إعادة توزيعها على أفراد العينة عدة مرات خلال فترات زمنية معينة.



المنتجات التي تم انتاجها بواسطة الطلاب (الصم وضعاف السمع)

### النتائج الاحصائية لبطاقة تقييم المنتج.

تم التصحيح على مقياس ثلاثي "موافق ، موافق إلى حد ما ، غير موافق" بأوزان (٣ ، ٢ ، ١) على الترتيب، وتم حساب المدى ، وذلك بطرح أصغر وزن من أعلى وزن في المقياس (٣ - ١ = ٢)، ثم قسمة المدى (٢) على (٣) بهدف تحديد الطول الفعلي لكل مستوى، وكانت (٢ ÷ ٣ = ٠.٦٧ تقريباً)، وهذا يعني أن المستوى "غير موافق" يقع بين القيمة (١) وأقل من (١ + ٠.٦٧)، وأن المستوى "أوافق إلى حد ما" يقع بين القيمة (١.٦٧) وأقل من (١.٦٧ + ٠.٦٧)، ويقع المستوى "موافق" بين القيمة (٢.٣٣) إلى (٣.٠).

وبذلك يكون الوزن المرجح لإجابات كل عبارة على النحو التالي:

66.1 – 1	(غير موافق)
33.2 – 67.1	(موافق إلى حد ما)
0.3 – 34.2	(موافق)

وتم حساب متوسط الدرجات للمهارة الرئيسية وللبطاقة ككل وفقاً للمتوسط المرجح للمقياس المتدرج الخماسي المستخدم.

ونظراً لعدم وجود درجات قبلية لبطاقة الملاحظة تم استخدام اختبار "ت" للعينه الواحدة لمقارنة متوسطات الدرجات البعدية بدرجة الحياد للمقياس وهى (3) المناظرة للمستوى "جيد"، وجاءت النتائج على النحو التالي:

أولاً: مدى تحقق الجانب الجمالي في المنتجات البحثية.

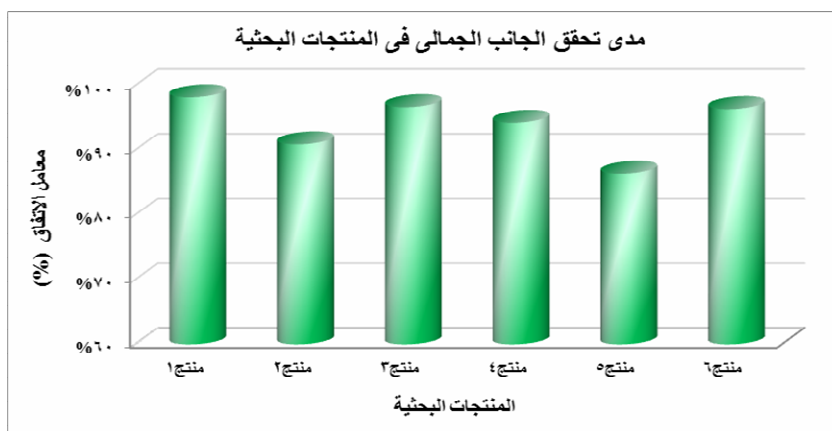
وللتأكد من مدى تحقق الجانب الجمالي في المنتجات البحثية، قامت الباحثة بحساب المتوسط المرجح ومعامل الجودة للمنتجات البحثية باستخدام التكرارات الكلية للجانب الجمالي (عدد عناصر الجانب الجمالي × عدد المحكمين) وفقاً لمقياس ثلاثي متدرج، وجاءت النتائج كما هو مبين في الجداول (4):

جدول (4): مدى تحقق الجانب الجمالي في المنتجات البحثية وفقاً لاستجابات أفراد عينة الدراسة من

المتخصصين.

الترتيب	درجة الموافقة	معامل الجودة (%)	الانحراف المعياري	المتوسط المرجح	مجموع الأوزان	الاستجابة			رقم المنتج
						غير موافق	موافق إلى حد ما	موافق	
٢	موافق	٩٨,٣٣	٠,٢٢	٢,٩٥	١١٨	-	٢	٣٨	١
٦	موافق	٩١,٣٣	٠,٤٤	٢,٧٥	١١٠	-	١٠	٣٠	٢
١	موافق	١٠٠,٠	٠,٠٠	٣,٠٠	١٢٠	-	-	٤٠	٣
٤	موافق	٩٤,١٧	٠,٣٨	٢,٨٣	١١٣	-	٧	٣٣	٤
٥	موافق	٩١,٦٧	٠,٤٤	٢,٧٥	١١٠	-	١٠	٣٠	٥
٣	موافق	٩٥,٨٣	٠,٣٣	٢,٨٨	١١٥	-	٥	٣٥	٦





شكل (١): يوضح معاملات الجودة للمنتجات البحثية من ناحية الجانب الجمالي وفقاً لاستجابات أفراد عينة الدراسة من المتخصصين.

من الجدول (4) والشكل البياني (1) يتبين:

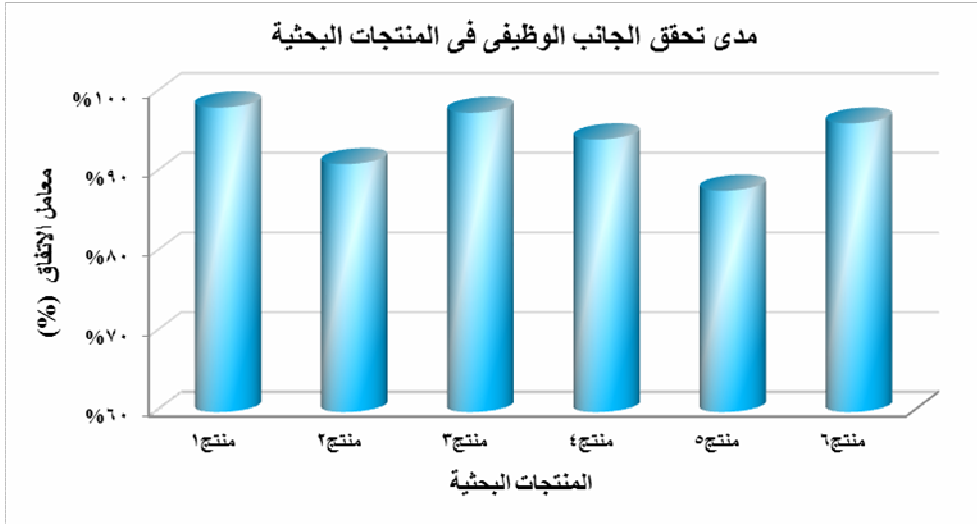
اتفاق أفراد عينة الدراسة من المتخصصين حول تحقيق الجانب الجمالي في المنتجات البحثية، حيث جاءت تقييمات معاملات الجودة للمنتجات البحثية مرتفعة ووقعت استجابات المتخصصين نحوها في مستوى (موافق) بناءً على التدرج الثلاثي للوزن المرجح، وتراوحت معاملات الجودة ما بين نسبة (33.83% - 100%) وتراوح المتوسط المرجح للمنتجات ما بين (0.3 - 5.2)، مما يوضح تحقيق الجانب الجمالي في المنتجات البحثية وفقاً لاستجابات أفراد عينة الدراسة من المتخصصين.

ثانياً: مدى تحقق الجانب الوظيفي في المنتجات البحثية.

وللتأكد من مدى تحقق الجانب الوظيفي في المنتجات البحثية، قامت الباحثة بحساب المتوسط المرجح ومعامل الجودة للمنتجات البحثية باستخدام التكرارات الكلية للجانب الوظيفي (عدد عناصر الجانب الوظيفي × عدد المحكمين) وفقاً لمقياس ثلاثي متدرج، وجاءت النتائج كما هو مبين في الجداول (5):

جدول (٥): مدى تحقق الجانب الوظيفي في المنتجات البحثية وفقاً لاستجابات أفراد عينة الدراسة من المتخصصين.

الترتيب	درجة الموافقة	معامل الجودة (%)	الانحراف المعياري	المتوسط المرجح	مجموع الأوزان	الاستجابة			رقم المنتج
						غير موافق	موافق إلى حد ما	موافق	
١	موافق	٩٨,١٨	٠,٢٣	٢,٩٥	٣٢٤	-	٦	١٠٤	١
٥	موافق	٩٠,٩١	٠,٤٥	٢,٧٣	٣٠٠	-	٣٠	٨٠	٢
٢	موافق	٩٦,٦٧	٠,٣٠	٢,٩٠	٣١٩	-	١١	٩٩	٣
٤	موافق	٩٤,٢٤	٠,٣٨	٢,٨٣	٣١١	-	١٩	٩١	٤
٦	موافق	٨٦,٣٦	٠,٤٩	٢,٥٩	٢٨٥	-	٤٥	٦٥	٥
٣	موافق	٩٦,٣٦	٠,٣١	٢,٨٩	٣١٨	-	١٢	٩٨	٦



شكل (٢): يوضح معاملات الجودة للمنتجات البحثية من ناحية الجانب الوظيفي وفقاً لاستجابات أفراد عينة الدراسة من المتخصصين.

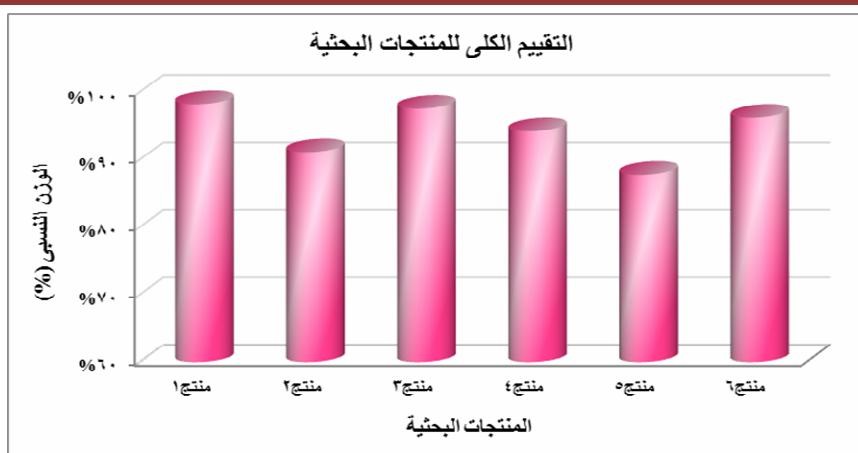
من الجدول (5) والشكل البياني (2) يتبين:

اتفاق أفراد عينة الدراسة من المتخصصين حول تحقيق الجانب الوظيفي في المنتجات البحثية، حيث جاءت تقييمات معاملات الجودة للمنتجات البحثية مرتفعة ووقعت استجابات المتخصصين نحوها في مستوى (موافق) بناءً على التدرج الثلاثي للوزن المرجح، وتراوح معاملات الجودة ما بين نسبة (12.82% - 67.96%) وتراوح المتوسط المرجح للمنتجات ما بين (46.2 -

90.2)، مما يوضح تحقيق الجانب الوظيفي في المنتجات البحثية وفقاً لاستجابات أفراد عينة الدراسة من المتخصصين.  
ثالثاً: التقييم الكلي للمنتجات البحثية.

ولإجراء التقييم الكلي للمنتجات البحثية، قامت الباحثة بحساب المتوسط المرجح ومعامل الجودة للمنتجات البحثية باستخدام التكرارات الكلية للاستبانة (عدد عناصر الاستبانة × عدد المحكمين) وفقاً لمقياس ثلاثي متدرج، وجاءت النتائج كما هو مبين في الجداول (6):  
جدول (٦): التقييم الكلي للمنتجات البحثية وفقاً لاستجابات أفراد عينة الدراسة من المتخصصين.

الترتيب	درجة الموافقة	معامل الجودة (%)	مستوى الدلالة	٢٤	الانحراف المعياري	المتوسط المرجح	مجموع الأوزان	الاستجابة			رقم المنتج
								موافق	موافق إلى حد ما	غير موافق	
١	موافق	٩٨,٢٢	٠,٠٠١	٥٦٤,٢٣	٠,٢٣	٢,٩٥	٤٤٢	-	٨	١٤٢	١
٥	موافق	٩١,١١			٠,٤٤	٢,٧٣	٤١٠	-	٤٠	١١٠	٢
٢	موافق	٩٧,٥٦			٠,٢٦	٢,٩٣	٤٣٩	-	١١	١٣٩	٣
٤	موافق	٩٤,٢٢			٠,٣٨	٢,٨٣	٤٢٤	-	٢٦	١٢٤	٤
٦	موافق	٨٧,٧٨			٠,٤٨	٢,٦٣	٣٩٥	-	٥٥	٩٥	٥
٣	موافق	٩٦,٢٢			٠,٢٢	٢,٨٩	٤٣٣	-	١٧	١٣٣	٦



شكل (٣): يوضح معاملات الجودة للمنتجات البحثية من ناحية التقييم الكلي وفقاً لآراء أفراد عينة الدراسة من المتخصصين.

من الجدول (6) والشكل البياني (3) يتبين:

اتفاق أفراد عينة الدراسة من المتخصصين حول التقييم الكلى للمنتجات البحثية، حيث جاءت تقييمات معاملات الجودة للمنتجات البحثية مرتفعة ووقعت استجابات المتخصصين نحوها في مستوى (موافق) بناءً على التدرج الثلاثي للوزن المرجح، وتراوحت معاملات الجودة ما بين نسبة (44.82% - 22.98%) وتراوح المتوسط المرجح للمنتجات ما بين (47.2 - 95.2)، كما تبين وجود فروق دالة احصائياً بين المنتجات البحثية حيث بلغت قيمة "كا" (23.564) ومستوى الدلالة (001.0)، جاء المنتج رقم (1) في المرتبة الأولى بمعامل جودة (22.98%)، يليه المنتج رقم (3) في المرتبة الثانية بمعامل جودة (56.97%)، ثم المنتج رقم (6) في المرتبة الثالثة بمعامل جودة (22.96%)، ويأتي بعد ذلك باقي المنتجات حسب معامل الجودة لكل منها.

## المراجع :

### أولاً : المراجع العربية:

- عادل محمد العدل(٢٠١٣): مدخل الي التربية الخاصة ، دار الكتاب الحديث ، القاهرة.
- عادل يوسف أبو غنيمه (٢٠١١): التاهيل المهني لذوي الاحتياجات الخاصة ، دار الضجر للنشر والتوزيع ، الطبعة الاولى ، القاهرة - مصر .
- جمال فخري الدين شفيق (٢٠٠١): منهج مقترح في الرسم الفني للتلاميذ المعوقين سمعياً بمدارس الامل الثانوية الصناعية نظام السنوات الثلاث ، رسالة دكتوراه غير منشورة ، معهد الدراسات والبحوث التربوية ، جامعة القاهرة .
- ابتهاج محمود طلبة (2014): تعليم المعاقين سمعياً مبادئه - وسائله - معايير جودته ، المكتبة العصرية للنشر والتوزيع ، القاهرة .
- ايمان السيد سليمان عبيد (٢٠١٠): فاعلية برنامج الإثراء الوسيلى في تنمية بعض مهارات التفكير والتحصيل الدراسي لدي التلاميذ المعاقين سمعياً في مادة العلوم بالمرحلة الإعدادية المهنية ، رسالة ماجستير ، كلية التربية بير ، كلية التربية ، جامعة المنصورة .
- احمد حسين اللقاني ، امير القرشي (١٩٩٩): مناهج الصم " التخطيط والبناء والتنفيذ " ، عالم الكتب ، القاهرة .
- حنان حسني بشار ، هبه الله علي (٢٠٠٥) : إمكانية تدريس مشروع التريكو اليدوي لطالبات كلية التربية النوعية قسم الاقتصاد المنزلي الفرقة الرابعة بمساعدة الويب ، مجلة الاقتصاد المنزلي ، جامعة المنوفية ، العدد ٣ مجلد ١٥، (يوليو - سبتمبر ) .
- هند محمد عبد الغفار شاهين(٢٠٠٧) : فاعلية برنامج مقترح لتنمية بعض المهارات المعرفية والمهارية في الكروشييه التونسي لدي طالبات المرحلة الإعدادية ، رسالة ماجستير ، كلية الاقتصاد المنزلي ، جامعة المنوفية.
- مجدي عزيز إبراهيم (2003): مناهج تعليم ذوي الاحتياجات الخاصة في ضوء متطلباتهم الإنسانية والاجتماعية والمعرفية ، مكتبة الانجو المصرية ، القاهرة .

- منصور سليمان سيد بريك (2009): فعالية برنامج كمبيوتر تعليمي في تعلم غرزة التطريز اليدوي ، رسالة دكتوراه ، كلية التربية النوعية ، جامعة عين شمس .
  - رشا عباس الجوهري ووفاء محمد سماحة ، صبره الفهد (٢٠١٤): رؤي جديدة لحقائب اليد المنفذة بفرز التريكو اليدوي واتجاه طالبات الجامعة نحو اقتناءها ، المجلة المصرية للدراسات المتخصصة ، عدد ١٠ ، مصر .
- ثانياً: المراجع الأجنبية:

- Logsdon A(2012).Deafness – What IS Deafness?Retrieved March
- Cunnington, Phillis , and Anne Buck (1972) : "Children costumes in England :From the Fourteenth to the End of the Nineteenth century " , London .
- Wendy Freeman (2005): Knit , Stitch For Beginners Barron's Education Servies Hauppauge , New York .

ثالثاً: مواقع الانترنت :

- [www.Fares](http://www.Fares) – boubakour .edu , dz/ Exp \_ Et / NEFS/ innovation .doc (2007)

### ***Abstract***

The art of hand knitting is one of the most important means of filling the void. This beautiful art has developed through the ages. The ancient Arabs are the first to start creating this beautiful art. And through them has been published in all parts and is currently in line with the latest lines of fashion and the knitting industry is one of the industries that entered the global competition where the solution of knitting embroidery replaced as a modern tool and became an ideal hobby in today's world.

#### **The results reached the following:**

- The sample was trained on some of the stitches and basics of hand knitting Knol through the training program.
- The work of a group of products by research sample (students of deaf and hearing impaired) combines the aesthetic and functional side of each product manufactured by Knoll Knitting hand.