



دراسة تحليلية لصادرات البرتقال المصري وتنافسيته في الاسواق الخارجية

علاء علي عبدالسلام نعمة* ومحمد ابراهيم محمد رأفت
معهد بحوث الاقتصاد الزراعي - مركز البحوث الزراعية

تعرف التنافسية على أنها قدرة الدولة على إنتاج سلع وخدمات تنافس في الأسواق العالمية. وتكمن أهمية التنافسية في تعظيم الاستفادة من الميزات التي يوفرها الاقتصاد العالمي وتقليل سلبياته. تنحصر مشكلة الدراسة في قلة الانتاج المحلي من البرتقال بسرة بالرغم من كثرة المساحات المنزرعة منه علي مستوي الجمهورية وبالرغم من ان المناخ في جمهورية مصر العربية يتميز علي العديد من الدول الاخرى المنافسة لنا. تهدف الدراسة إلي مقارنة الانتاج المحلي لمحافظة الشرقية بالانتاج الكلي للجمهورية بالنسبة لمحصول البرتقال بسرة، كما تهدف إلي دراسة اسلوب المؤشر المركب لتنافسية البرتقال المصري بالخارج. تعتمد الدراسة على مصدرين للبيانات: بيانات ثانوية منشورة وغير منشورة علي نطاق المحافظة والجمهورية. وبيانات منشورة من الموقع الالكتروني لخريطة التجارة الدولية التابعة لمنظمة الامم المتحدة (trade map)، بالإضافة الي منظمة الاغذية والزراعة (FAO). تعتمد الدراسة في تحليل وعرض النتائج علي الاسلوب الوصفي والكمي بالإضافة إلي استخدام بعض الاساليب والمؤشرات الاحصائية مثل تحليل التباين وتقديرات الاهمية النسبية والاتجاه الزمني العام، ومعامل الاختلاف ومعدل النمو، بالإضافة لبعض مؤشرات القدرة التنافسية. وتوصلت الدراسة الي النتائج التالية: متوسط الكمية المصدرة مصرياً بلغت حوالي ١٩٩,٠ مليون طن خلال الفترة (٢٠٠٤ - ٢٠١٨)، وبلغ المؤشر العام لدرجة لمعامل الاستقرار في كمية الصادرات المصرية للبرتقال (المتوسط الحسابي لمعاملات عدم الاستقرار) حوالي ٤,٢٥٢٪. مما يدل علي استقرار كمية صادرات البرتقال المصري خلال فترة الدراسة.

الكلمات المفتاحية: البرتقال بسرة - المساحة - الانتاجية - الكفاءة - معامل الاختلاف - الاتجاه الزمني العام - التنافسية - الاهمية النسبية - المؤشر المركب .

مقدمة

وتكمن أهمية التنافسية في تعظيم الاستفادة من الميزات التي يوفرها الاقتصاد العالمي وتقليل سلبياته، ويشير تقرير التنافسية العالمي إلى أن الدول الصغيرة أكثر قدرة على الاستفادة من مفهوم التنافسية من الدول الكبيرة، حيث تعطي التنافسية شركات الدول الصغيرة فرصة الخروج من محدودية السوق الصغير إلى رحابة السوق العالمي (World economic forum، 1999) لأن الدول الصغيرة والنامية أصبحت مجبرة على مواجهة هذا النظام، بصفته إحدى تحديات القرن الواحد والعشرين. وبما أن المؤسسات هي التي تتنافس وليس الدول، فإن المؤسسات التي تملك قدرات تنافسية عالية تكون قادرة على المهمة في رفع مستوى معيشة أفراد دولها، كون مستوى معيشة أفراد دولة ما مرتبط بشكل كبير بنجاح المؤسسات العاملة فيها وقدرتها على اقتحام الأسواق العالمية من خلال التصدير والاستثمار الأجنبي المباشر، حيث يلاحظ نمو التجارة العالمية والاستثمار الأجنبي المباشر في العالم بوتيرة أسرع من نمو الناتج العالمي.

مشكلة الدراسة

تنحصر مشكلة الدراسة في قلة الانتاج المحلي من البرتقال بسرة بالرغم من كثرة المساحات المنزرعة منه علي مستوي الجمهورية وبالرغم من ان المناخ في جمهورية مصر العربية يتميز علي العديد من الدول الاخرى المنافسة لنا. كما ان الموقع الاستراتيجي للجمهورية يؤهلها الي التصدير لجمع دول العالم بسهولة وبدون فرض رسوم اضافية لعملية الشحن او النقل .

يتميز محصول البرتقال بسرة بالعديد من المميزات منها احتوائه علي فيتامين ج والذي يتميز بقدرته العالية علي علاج نزلات البرد وبخاصة في هذه الايام حيث ينتشر مرض كورونا المستجد علي مستوي الجمهورية بل والعالم اجمع مع عدم وجود علاج صريح لهذا المرض يحد من انتشاره أو القضاء عليه . لذا يجب الاهتمام بتناول العديد من الموالح في عدة صور للوقاية من هذا المرض اللعين الذي يصيب غالبية الشعب وبخاصة كبار السن والاطفال حيث المناعة لديهم منخفضة. ومع هذا فإن متوسط نصيب الفرد من اجمالي الموالح (الجهاز المركزي للتعبئة العامة والاحصاء ، سنوات مختلفة) انخفض من ٢٢,٢ كجم للفرد عام ٢٠١٤ الي حوالي ١٧,٣ كجم عام ٢٠١٦ بنسبة انخفاض بلغت حوالي ٢٢,٠٧٪. وانخفض متوسط نصيب الفرد من البرتقال من ١٤,٥ كجم للفرد عام ٢٠١٤ الي حوالي ٩,٨ كجم عام ٢٠١٦ .

وسوف نتناول الدراسة البرتقال بسرة نظراً لطعمه المفضل لدي غالبية المصريين في جميع المناسبات والاقوات ، وايضا لتقارب سعره مع غالبية الانواع الاخرى من الموالح ، ووجود قاعدة بيانات تفصيلية للبرتقال بسرة في الانتاج بمصر . بينما في اغلب البيانات المنشورة دولياً يتم تناول البرتقال بصفة عامة دون التدقيق بنوع البرتقال ويطلق عليه البرتقال المصري.

* Corresponding author E-mail: alaa_nema10@yahoo.com

DOI : 10.21608/jsas.2021.51512.1262

Received: 5/12/2020; Accepted: 4/2/2021

©2020 National Information and Documentation Center (NIDOC)

هدف الدراسة

تهدف الدراسة إلي معرفة اهمية الموالح بين سائر الفواكه بالجمهورية من خلال الاهمية النسبية للبرتقال خاصة والموالح عامة ، ومقارنة الانتاج المحلي لمحافظة الشرقية بالانتاج الكلي للجمهورية بالنسبة لمحصول البرتقال بسرة، ودراسة بعض مؤشرات القدرة التنافسية لتصدير الموالح المصرية علي نطاق اوسع ، كما تهدف إلي دراسة اسلوب المؤشر المركب لتنافسية البرتقال المصري بالخارج ودراسة اهمية البرتقال وبخاصة في التجارة الدولية الزراعية .

مصادر البيانات

سوف تعتمد الدراسة على مصدرين رئيسيين للبيانات يأتي في اولهما : بيانات ثانوية منشورة وغير منشورة من مركز المعلومات ودعم اتخاذ القرار ، الي جانب مديرية الزراعة بالشرقية ، الجهاز المركزي للتعبئة العامة والاحصاء . ثانيهما : بيانات منشورة من الموقع الالكتروني لخريطة التجارة الدولية التابعة لمنظمة الامم المتحدة (trade map) ، بالإضافة الي منظمة الاغذية والزراعة (FAO) ، وبعض البيانات المنشورة من الدول محل الاهتمام أو الدراسة .

الاسلوب والطريقة البحثية

سوف تعتمد الدراسة في تحليل وعرض النتائج على الاسلوبين الوصفي والكمي بالإضافة إلي استخدام بعض الاساليب والمؤشرات الاحصائية مثل تحليل التباين وتقديرات الاهمية النسبية والاتجاه الزمني العام ، ومعامل الاختلاف ومعدل النمو، بالإضافة لبعض مؤشرات القدرة التنافسية .

مناقشة نتائج الدراسة

اولاً : مفهوم وتعريف التنافسية
يتميز مفهوم التنافسية بالحدائث ولا يخضع لنظرية اقتصادية عامة، وأول ظهور له كان خلال الفترة ١٩٨١-١٩٨٧ التي عرفت عجزاً كبيراً في الميزان التجاري للولايات المتحدة الأمريكية خاصة في تبادلاتها مع اليابان وزيادة حجم الديون الخارجية، وظهر الاهتمام مجدداً بمفهوم التنافسية مع بداية التسعينات كنتيجة للنظام الاقتصادي العالمي الجديد وبروز ظاهرة العولمة، وكذا توجه العام لتطبيق اقتصاديات السوق. ويتداخل مفهوم التنافسية مع عدة مفاهيم أخرى، من بينها النمو والتنمية الاقتصادية وازدهار الدول وهذا ما يصعب من تحديد تعريف دقيق ومضبوط للتنافسية، إضافة إلى عامل مهم ألا وهو ديناميكية التغير المستمر لمفهوم التنافسية، ففي بداية السبعينات كانت ترتبط بالتجارة الخارجية ثم ارتبطت بالسياسة الصناعية خلال سنوات الثمانينات، أما في سنوات التسعينات فارتبطت بالسياسة التكنولوجية للدول، وحالياً تنافسية الدول تعني مدى قدرتها على رفع مستويات معيشة مواطنيها.

تعريف التنافسية:

تعني القدرة على تزويد المستهلك بمنتجات وخدمات بشكل أكثر كفاءة وفعالية من المنافسين الآخرين في السوق الدولية، مما يعني نجاحاً مستمراً لهذه المؤسسة على الصعيد العالمي في ظل غياب الدعم والحماية من قبل الحكومة، ويتم ذلك من خلال رفع إنتاجية عوامل الإنتاج الموظفة في العملية الإنتاجية مثل العمل ورأس المال والتكنولوجيا (عدنان ٢٠٠١).

تعريف المجلس الأمريكي للسياسة التنافسية :

يعرف التنافسية على أنها «قدرة الدولة على إنتاج سلع وخدمات تنافس في الأسواق العالمية وفي نفس الوقت تحقق مستويات معيشة مطردة في الأجل الطويل (طارق ٢٠٠٢).

مجلة العلوم الزراعية المستدامة م٤٦ ، ٤٤ (٢٠٢٠)

ثانياً : أنواع التنافسية

تميز العديد من الكتابات بين عدة أنواع من التنافسية هي:
✓ تنافسية التكلفة أو السعر : فالبلد ذو التكاليف الأرخص يتمكن من تصدير السلع إلى الأسواق الخارجية بصورة أفضل ويدخل هنا أثر سعر الصرف.

✓ التنافسية غير السعرية : باعتبار أن حدود التنافسية معرفة بالعديد من العوامل غير التقنية وغير السعرية، فإن بعض الكتاب يتكلمون عن المكونات غير السعرية في التنافسية .

✓ التنافسية النوعية: وتشمل بالإضافة إلى النوعية والملائمة عنصر الإبداع التكنولوجي، فالبلد ذو المنتجات المبتكرة وذات النوعية الجيدة، والأكثر ملائمة للمستهلك وحيث المؤسسات المصدرة ذات السمعة الحسنة في السوق، يتمكن من تصدير سلعة حتى ولو كانت أعلى سعر من سلع منافسة.

✓ التنافسية التقنية : حيث تتنافس المشروعات من خلال النوعية في صناعات عالية التقنية.

ثالثاً : الاهمية النسبية للموالح :

(١) الاهمية النسبي للموالح خلال ٢٠١٩ :
وتشير بيانات جدول (١) بيان مساحات الفاكهه المستديمة ومساحات الفاكهه المثمرة والنشاوى وجملة الانتاج ومتوسط الانتاج لعام ٢٠١٩ م بمحافظة الشرقية حيث تمثل موطن الباحثين ، ومقر اهتمام عملهم . الي ان المساحة المستديمة للفاكهه ارتفعت فبلغت اقصاها للموالح فبلغت حوالي ٥٧,٧٨٧ ألف فدان ، وانخفضت المساحة المستديمة للفاكهه فبلغت حوالي ٧ فدان للنتاح مما يدل علي اهتمام غالبية مزارعي الفاكهه لمحصول الموالح بانواعها المختلفة . كما يشير الجدول الي ان المساحة المثمرة والنشاوى ارتفعت فبلغت اقصاها للموالح فبلغت حوالي ٥٧,٧٤٩ ألف فدان ، وانخفضت المساحة المثمرة والنشاوى فبلغت حوالي ٧ فدان للنتاح . كما ارتفع الانتاج وبلغ اقصاه لمحصول الموالح بكمية انتاج بلغت حوالي ٦٠٦,٧٧٤ الف طن بأهمية نسبية بلغت حوالي ٤٧,٦٣ ٪ من اجمالي انتاج الفواكه بمحافظة الشرقية ، يليه نخيل البلح بكمية انتاج بلغت حوالي ٢٠٨,٨٤ ألف طن وبأهمية نسبية بلغت حوالي ١٦,٤٣ ٪ من اجمالي انتاج الفواكه ، ثم يليهما المانجو والموز بكمية انتاج بلغت حوالي ١٩٧,٨٦٩ ، ١٤٤,٤٧٢ الف طن علي الترتيب وبأهمية نسبية بلغت حوالي ١٥,٥٧ ٪ ، ١١,٣٦ ٪ بنفس الترتيب من اجمالي انتاج الفواكه بمحافظة الشرقية .

ويتضح من جدول (١) تفوق محصول الموالح بأنواعها المختلفة علي باقي الفواكه بمحافظة الشرقية مما يعطي ميزة نسبية للمحافظة في زراعة وانتاج محصول الموالح علي حساب باقي محاصيل الفاكهه بالمحافظة، وسوف نتناول الدراسة اهم انواع البرتقال بشيء من التفصيل.

(٢) الاهمية النسبية لمحصول البرتقال بسرة خلال الفترة من ٢٠٠٤-٢٠١٨:

(أ) محافظة الشرقية :

تشير نتائج جدول (٢) الاهمية النسبية للمساحة المزروعة بمحصول البرتقال بسرة والانتاجية والانتاج الكلي بمحافظة الشرقية خلال الفترة من ٢٠٠٤-٢٠١٨ إلي أن المساحة المزروعة بمحصول البرتقال بسرة اخذت في الانخفاض بمعدل شبه ثابت بلغ حوالي ١ ٪ سنوي . وبلغ متوسط المساحة المزروعة بمحصول البرتقال بسرة حوالي ١٣,٦٧ ألف فدان بمحافظة الشرقية خلال الفترة من ٢٠٠٤ - ٢٠١٨ ، ولقد ارتفعت المساحة المزروعة بمحصول البرتقال بسرة فبلغت اقصاها حوالي ١٥,٠٣٦ ألف فدان خلال عام ٢٠٠٦ بأهمية نسبية بلغت حوالي ٧,٣٣ ٪ من اجمالي الفترة المدروسة وهي اعلي من متوسط مساحة الفترة بنسبة ارتفاع بلغت حوالي ٩,٩٨ ٪ ، ولقد انخفضت المساحة المزروعة بمحصول البرتقال بسرة فبلغت اناها حوالي ١١,٠٨٤ ألف فدان خلال عام ٢٠٠٨ بأهمية نسبية بلغت حوالي ٥,٤ ٪ من اجمالي الفترة المدروسة وهي ادني من متوسط مساحة الفترة بنسبة انخفاض بلغت حوالي ١٨,٩٢ ٪ .

جدول ١. بيان مساحات الفاكهة المستديمة ، ومساحات الفاكهة المثمرة والنشأوى وجملة الإنتاج ومتوسط الإنتاج بمحافظة الشرقية خلال عام ٢٠١٩ م .

م	البيان	المساحة المستديمة		المساحة المثمرة والنشأوى		جملة الإنتاج		الأهمية النسبية للإنتاج (%)	متوسط الإنتاج بالطن
		ط	ف	ط	ف	ك	طن		
١	موايح	١٠	٥٧٧٨٧	١٠	٥٧٧٤٩	٢٨٠	٦٠٦٧٧٤	٤٧,٧٣	١٠,٥
٢	خوخ	٢٢	٩٧٣	٢٢	٩٧٣	٤٦٠	٦١٧١	٠,٤٩	٦,٣
٣	مشمش	--	١٣٥	--	١٣٥	--	٨٢٨	٠,٠٧	٦,١
٤	تفاح	--	٧	--	٧	--	٣٩٩	٠,٠٣	٥,٧
٥	كمثري	--	١١٩	--	١١٩	٦٠٠	٧٥٨	٠,٠٦	٦,٣
٦	برقوق	٩	٥١	٩	٥١	١٦٠	٢٤٧	٠,٠٢	٤,٨
٧	كلكي	--	١٣	--	١٣	٦٠٠	٨٠	٠,٠١	٦,٢
٨	جوافة	١٠	٤٦٥	١٠	٤٦٥	٣٩٠	٤٧٤٨	٠,٣٧	١٠,٢
٩	تين شوكي	٢٢	٦٩	٢٢	٦٩	٨٠	٩٩٢	٠,٠٨	١٤,٢
١٠	تين برشومي	--	١٣٨	--	١٣٨	٦٠٠	٩٢٤	٠,٠٧	٦,٧
١١	موز	٢٣	٦٧٤٩	٢٣	٦٧٤٩	٧٠٠	١٤٤٤٧٢	١١,٣٦	٢١,٤
١٢	رمان	٤	٣٠٧	٤	٣٠٧	١٤٠	٢٤٢١	٠,١٩	٧,٩
١٣	زيتون	--	٩٢٧٣	--	٩٢٧٣	٣٠٠	٦٠٢٨٠	٤,٧٤	٦,٥
١٤	قشطة	--	٢٥	-	٢٥	٥٠٠	١١٧	٠,٠١	٤,٧
١٥	مانجو	١٨	٣٧٩٦٠	١٨	٣٧٨٨٥	٩١٠	١٩٧٨٦٩	١٥,٥٧	٥,٢
١٦	عنب	٣	٣٧٢٢	٣	٣٧٢٢	٦٣٠	٣٥٣٠٦	٢,٧٨	٩,٥
١٧	نخيل بالعدد مثمر	١٢٥٨٤٥٨	١٢٥٨٤٥٨	٢٣	٢٥٣	٥٧٠	٢٠٨٨٤٠	١٦,٤٣	١٦٦ ك/نخلة

المصدر: جمعت وحسبت من مديرية الزراعة بالشرقية ، إدارة البساتين ، سجلات رسمية ، بيانات غير منشورة ، الموسم الزراعي ٢٠١٨/٢٠١٩ .

جدول ٢. الأهمية النسبية للمساحة المزروعة بمحصول البرتقال بسرة والانتاجية والإنتاج الكلي بمحافظة الشرقية خلال الفترة من ٢٠٠٤ - ٢٠١٨ .

م	السنوات	المساحة (ف)	% للمساحة	الانتاجية (طن / فدان)	الإنتاج (طن)	% للإنتاج
١	٢٠٠٤	١٤٤٤٣	٧,٠٤٣	٦,٥٨	٩٥٠٣٤,٩٤	٥,٣١٦
٢	٢٠٠٥	١٤٧٧٠	٧,٢٠٣	٧,٤٣	١٠٩٧٤١,١	٦,١٣٨
٣	٢٠٠٦	١٥٠٣٦	٧,٣٢٣	٨,٤٤	١٢٦٩٠٣,٨٤	٧,٠٩٨
٤	٢٠٠٧	١٤٠٧٦	٦,٨٦٤	٨,٦١	١٢١١٩٤,٣٦	٦,٧٧٩
٥	٢٠٠٨	١١٠٨٤	٥,٤٠٥	٧,٩٧	٨٨٣٣٩,٤٨	٤,٩٤١
٦	٢٠٠٩	١٢٠٥٠	٥,٨٧٦	٨,٥٦	١٠٣١٤٨	٥,٧٧
٧	٢٠١٠	١٣٦٧٧,٨٧	٦,٦٧٠	٨,٥	١١٦٢٦١,٩	٦,٥٠٣
٨	٢٠١١	١١٦١١	٥,٦٦٢	٨,٢	٩٥٢١٠,٢	٥,٣٢٦
٩	٢٠١٢	١٤٣٣٦	٦,٩٩١	٨,٣	١١٨٩٨٨,٨	٦,٦٥٦
١٠	٢٠١٣	١٤٩٠٧,٩٥	٧,٢٧٠	٨,١	١٢٠٧٥٤,٤	٦,٧٥٤
١١	٢٠١٤	١٤٦٧٤,٣٧	٧,١٥٦	٩,٢	١٣٥٠٠٤,٢	٧,٥٥١
١٢	٢٠١٥	١٤٠٤٠,٢٥	٦,٨٤٧	٩,٥	١٣٣٣٨٢,٣٨	٧,٤٦١
١٣	٢٠١٦	١٣٦٤٤,٤٥	٦,٦٥٤	١١	١٥٠٠٨٨,٩٥	٨,٣٩٥
١٤	٢٠١٧	١٣٣٥٦,٥	٦,٥١٤	٩,٧	١٢٩٥٥٨,٥	٧,٢٤٧
١٥	٢٠١٨	١٣٣٥١,٣٣	٦,٥١١	١٠,٨	١٤٤١٩٤,٣٦	٨,٠٦٥
	الاجمالي	٢٠٥٠٥٨,٧٢	١٠٠	١٣٠,٨٩	١٧٨٧٨٠٤,٩٥	١٠٠
	المتوسط	١٣٦٧٠,٥٨١	٦,٦٦٧	٨,٧٢٦	١١٩١٨٦,٩٩٧	٦,٦٦٧
	الانحراف المعياري	١٢١٦,٣١٩	٠,٥٩٣	١,١٦٩	١٨٢٦٤,٧٨٧	١,٠٢٢
	معامل الاختلاف(*)	٨,٨٩٧	٨,٨٩٧	١٣,٣٩٤	١٥,٣٢٤	١٥,٣٢٤
	معدل النمو (%)	١ -	١ -	٣	٢	٢

معامل الاختلاف = (الانحراف المعياري / المتوسط) * ١٠٠ (*)

المصدر: جمعت وحسبت من مديرية الزراعة بالشرقية ، قسم الإحصاء ، سجلات رسمية ، بيانات غير منشورة .

الانتاج الكلي للبرتقال بسرة فبلغ اقصاه حوالي ١٦٩٧,٢٢٢ ألف طن خلال عام ٢٠١٥ وبأهمية نسبية بلغت حوالي ٨,٨٠٧٪ من اجمالي انتاج الفترة المدروسة ، وانخفض الانتاج الكلي للبرتقال بسرة فبلغ ادناه حوالي ١٠٥٠,٤٦٢ ألف طن خلال عام ٢٠٠٤ وبأهمية نسبية بلغت ٥,٤٥١٪ من اجمالي انتاج الفترة الزمنية المدروسة كما هو موضح بشكل رقم (١) .

كذلك تشير نتائج الجدول (٣) الي ان معامل الاختلاف للمساحة الكلية بمحصول البرتقال بسرة بلغت حوالي ١٣,٠١٤٪ كما بلغ معامل الاختلاف للمساحة المثمرة حوالي ١٢,١٦٤٪ أي أن قيم المساحة تنشتت حول متوسطها الحسابي بهذا المقدار، أيضاً تشير نتائج الجدول الي ان معامل الاختلاف للانتاجية الفدانية للبرتقال بسرة بلغت حوالي ٤,٩٦٦٪ أي أن قيم الانتاجية الفدانية تنشتت حول متوسطها الحسابي بهذا المقدار ، واخيراً تشير نتائج الجدول الي ان معامل الاختلاف للانتاج الكلي للبرتقال بسرة بلغت حوالي ١٥,٠٩٧٪ أي أن قيم الانتاج الكلي تنشتت بهذا المقدار .

تشير بيانات جدول (٤) تطور الكمية المنتجة والصادرات للبرتقال خلال (٢٠٠٤ – ٢٠١٨) :

(أ) علي مستوي العالم : تشير بيانات جدول (٤) الي ان متوسط الكميات المنتجة عالمياً بلغت حوالي ٦٩,٩٧٧ مليون طن خلال الفترة (٢٠٠٤ – ٢٠١٨) ، ارتفعت الكمية المنتجة وبلغت اقصاها حيث قدرت بحوالي ٧٥,٤١ مليون طن عام ٢٠١٨ ، وانخفضت الكمية المنتجة وبلغت ادناها حيث قدرت بحوالي ٦٣,٢ مليون طن عام ٢٠٠٥ ، بمعامل اختلاف بلغ حوالي ٥,٢٩٪ اي ان القيم تنشتت حول مركزها بهذه القيمة .

تشير بيانات جدول (٤) الي ان متوسط الكمية المصدرة عالمياً بلغت حوالي ٦,٤٤ مليون طن خلال الفترة (٢٠٠٤ – ٢٠١٨) ، ارتفعت الكمية المصدرة وبلغت اقصاها حيث قدرت بحوالي ٧,٨٨ مليون طن عام ٢٠١٨ ، وانخفضت الكمية المصدرة وبلغت ادناها حيث قدرت بحوالي ٤,٩٥ مليون طن عام ٢٠٠٥ ، بمعامل اختلاف بلغ حوالي ١٥,٢٢٪ اي ان القيم تنشتت حول مركزها بهذه القيمة .

كما تشير بيانات جدول (٤) الي ان متوسط قيمة الكمية المصدرة عالمياً بلغت حوالي ١,١٢ مليار دولار خلال الفترة (٢٠٠٤ – ٢٠١٨) ، ارتفعت قيمة الكمية المصدرة وبلغت اقصاها حيث قدرت بحوالي ١,٥١ مليار دولار عام ٢٠١٨ ، وانخفضت قيمة الكمية المصدرة وبلغت ادناها حيث قدرت بحوالي ٠,٦ مليار دولار عام ٢٠٠٤ ، بمعامل اختلاف بلغ حوالي ٢٦,٦٨٪ اي ان القيم تنشتت حول مركزها بهذه القيمة .

(ب) علي مستوي مصر : تشير بيانات جدول (٤) الي ان متوسط الكميات المنتجة مصرياً بلغت حوالي ٢,٥٩ مليون طن خلال الفترة (٢٠٠٤ – ٢٠١٨) ، ارتفعت الكمية المنتجة وبلغت اقصاها حيث قدرت بحوالي ٣,٣٥ مليون طن عام ٢٠١٥ ، وانخفضت الكمية المنتجة وبلغت ادناها حيث قدرت بحوالي ١,٨٥ مليون طن عام ٢٠٠٤ ، بمعامل اختلاف بلغ حوالي ١٩,٥٨٪ .

وتشير بيانات جدول (٤) الي ان متوسط الكمية المصدرة مصرياً بلغت حوالي ٠,١٩٩ مليون طن خلال الفترة (٢٠٠٤ – ٢٠١٨) ، ارتفعت الكمية المصدرة وبلغت اقصاها حيث قدرت بحوالي ٠,٢٢٢ مليون طن عام ٢٠١٨ ، وانخفضت الكمية المصدرة وبلغت ادناها حيث قدرت بحوالي ٠,١٦٧ مليون طن عام ٢٠٠٤ ، بمعامل اختلاف بلغ حوالي ٨,٧٦٢٪ .

وتوضح نتائج الجدول ان الانتاجية الفدانية لمحصول البرتقال بسرة اخذت في التذبذب من عام لآخر وبلغ متوسط الانتاجية الفدانية لمحصول البرتقال بسرة حوالي ٨,٧٢ طن / فدان ، ارتفعت الانتاجية الفدانية للبرتقال بسرة فبلغت اقصاها حوالي ١١ طن / فدان خلال عام ٢٠١٦ ، انخفضت الانتاجية الفدانية للبرتقال بسرة فبلغت ادناها حوالي ٦,٥٨ طن / فدان خلال عام ٢٠٠٤ . كما تشير نتائج الجدول ان الانتاج الكلي لمحصول البرتقال بسرة اخذ في التذبذب والانخفاض من عام لآخر وبلغ متوسط الانتاج الكلي لمحصول البرتقال بسرة حوالي ١١٩,١٨ ألف طن ، ارتفع الانتاج الكلي للبرتقال بسرة فبلغ اقصاه حوالي ١٥٠,٠٨ ألف طن خلال عام ٢٠١٦ وبأهمية نسبية بلغت حوالي ٨,٣٩٪ من اجمالي انتاج الفترة المدروسة ، وانخفض الانتاج الكلي للبرتقال بسرة فبلغ ادناه حوالي ٨٨,٣٣ ألف طن خلال عام ٢٠٠٨ وبأهمية نسبية بلغت حوالي ٤,٩٤٪ من اجمالي انتاج الفترة الزمنية المدروسة .

كذلك تشير نتائج الجدول الي ان معامل الاختلاف للمساحة المزروعة بالبرتقال بسرة بلغت حوالي ٨,٨٩٪ أي أن قيم المساحة المزروعة تنشتت حول متوسطها الحسابي بهذا المقدار ، أيضاً تشير نتائج الجدول الي ان معامل الاختلاف للانتاجية الفدانية للبرتقال بسرة بلغت حوالي ١٣,٣٩٪ أي أن قيم الانتاجية الفدانية تنشتت حول متوسطها الحسابي بهذا المقدار ، واخيراً تشير نتائج الجدول الي ان معامل الاختلاف للانتاج الكلي للبرتقال بسرة بلغت حوالي ١٥,٣٢٪ أي أن قيم الانتاج الكلي تنشتت حول متوسطها الحسابي بهذا المقدار .

(ب) اجمالي الجمهورية :

تشير نتائج جدول (٣) الاهمية النسبية للمساحة المثمرة بمحصول البرتقال بسرة والانتاجية والانتاج الكلي باجمالي الجمهورية خلال الفترة من ٢٠٠٤ – ٢٠١٨ إلي أن المساحة الكلية وكذلك المساحة المثمرة بمحصول البرتقال بسرة تأخذ معدل متزايد حوالي ١٪ ، ٢٪ للمساحة الكلية والمساحة المثمرة بنفس الترتيب . وبلغ متوسط المساحة الكلية بمحصول البرتقال بسرة حوالي ١٥٧,٦ ألف فدان ، كما بلغ متوسط المساحة المثمرة حوالي ١٣٧,٠٨٥ ألف فدان خلال الفترة من ٢٠٠٤ – ٢٠١٨ . ولقد ارتفعت المساحة الكلية بمحصول البرتقال بسرة فبلغت اقصاها حوالي ١٨٥,٨٩٢ ألف فدان خلال عام ٢٠١٣ ، كما ارتفعت المساحة المثمرة بمحصول البرتقال بسرة فبلغت اقصاها حوالي ١٥٧,٧٩٣ ألف فدان خلال عام ٢٠١٣ ، ولقد انخفضت المساحة الكلية بمحصول البرتقال بسرة فبلغت ادناها حوالي ١٢٤,٢٧١ ألف فدان خلال عام ٢٠٠٤ ، وانخفضت المساحة المثمرة بمحصول البرتقال بسرة فبلغت ادناها حوالي ١١٠,٠٥ ألف فدان خلال عام ٢٠٠٤ . ويتضح من الجدول أن الاهمية النسبية للمساحة المثمرة بالنسبة للمساحة الكلية قد ارتفعت فبلغت اقصاها حوالي ٩٨,٧٣٦٪ خلال عام ٢٠١٧ ، وانخفضت الاهمية النسبية للمساحة المثمرة بالنسبة للمساحة الكلية فبلغت ادناها حوالي ٨٢,٧٧٦٪ خلال عام ٢٠١٢ . وتوضح نتائج الجدول ان الانتاجية الفدانية لمحصول البرتقال بسرة اخذت في التذبذب من عام لآخر وبلغ متوسط الانتاجية الفدانية لمحصول البرتقال بسرة حوالي ١٠,٠١٦ طن / فدان ، ارتفعت الانتاجية الفدانية للبرتقال بسرة فبلغت اقصاها حوالي ١٠,٨٤٤ طن / فدان خلال عام ٢٠١٥ ، انخفضت الانتاجية الفدانية للبرتقال بسرة فبلغت ادناها حوالي ٩,٣٨ طن / فدان خلال عام ٢٠٠٨ . وتشير نتائج الجدول ان الانتاج الكلي لمحصول البرتقال بسرة اخذ في الارتفاع من عام لآخر بمعدل ٣٪ سنوي ، وبلغ متوسط الانتاج الكلي لمحصول البرتقال بسرة حوالي ١٣٧٦,٤٨٦ ألف طن ، ارتفع

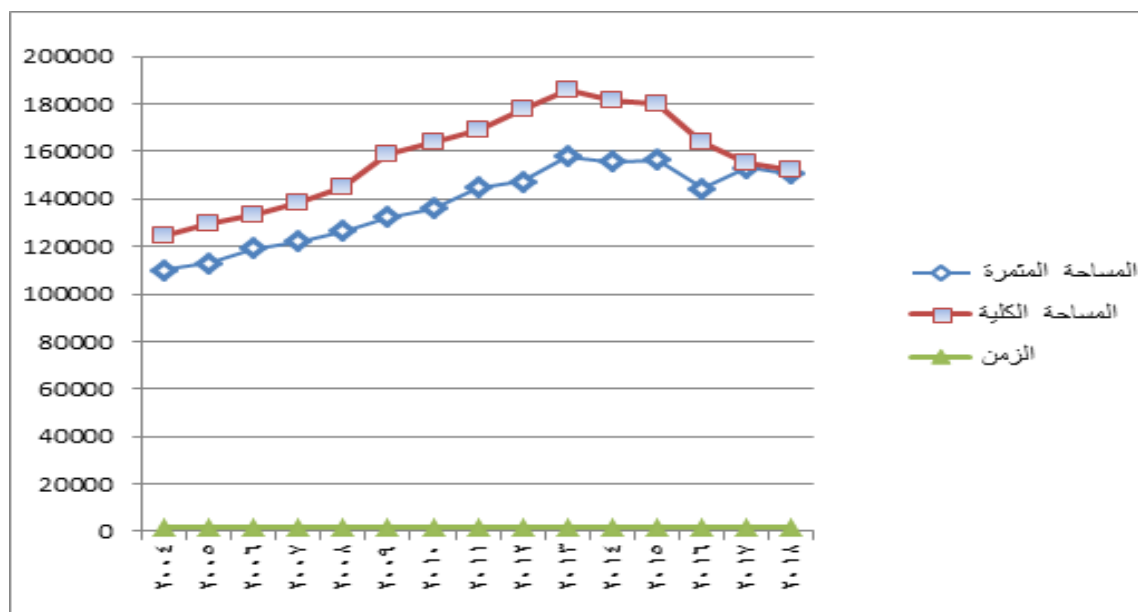
جدول ٣. الاهمية النسبية للمساحة المثمرة بمحصول البرتقال بسرة والانتاجية والانتاج الكلي بالجمهورية خلال الفترة من ٢٠٠٤ - ٢٠١٨.

م	السنوات	المساحة الكلية (ف)	المساحة المثمرة (ف)	% للمساحة المثمرة بالنسبة للمساحة الكلية	الانتاجية (طن/ف)	الانتاج (طن)	% للانتاج
١	٢٠٠٤	١٢٤٢٧١	١١٠٠٥٠	٨٨,٥٥٦	٩,٥٤٥	١٠٥٠٤٦٢	٥,٤٥١
٢	٢٠٠٥	١٢٩٨٠٨	١١٣٠٢٣	٨٧,٠٦٩	٩,٧٨٢	١١٠٥٥٨٨	٥,٧٣٧
٣	٢٠٠٦	١٣٣٥١٥	١١٩١٦٣	٨٩,٢٥١	١٠,٣٦١	١٢٣٤٦٣٤	٦,٤٠٧
٤	٢٠٠٧	١٣٨٢٦٧	١٢٢١٢٢	٨٨,٣٢٣	٩,٥٥٢	١١٦٦٥٥٠	٦,٠٥٣
٥	٢٠٠٨	١٤٥٢٢٩	١٢٦٦٥٣	٨٧,٢٠٩	٩,٣٨٠	١١٨٧٩٧٠	٦,١٦٥
٦	٢٠٠٩	١٥٨٧١٥	١٣٢٥٠١	٨٣,٤٨٤	١٠,٣٤٦	١٣٧٠٨٨٠	٧,١١٤
٧	٢٠١٠	١٦٣٦٣٣	١٣٦٠٩٨	٨٣,١٧٣	١٠,٠٦٨	١٣٧٠٢٤٢	٧,١١٠
٨	٢٠١١	١٦٩٣٢٤	١٤٤٧٣٥	٨٥,٤٧٨	٩,٥٦٣	١٣٨٤١٢٩	٧,١٨٣
٩	٢٠١٢	١٧٧٨١٤	١٤٧١٨٧	٨٢,٧٧٦	٩,٥٠١	١٣٩٨٤٢٦	٧,٢٥٧
١٠	٢٠١٣	١٨٥٨٩٢	١٥٧٧٩٣	٨٤,٨٨٤	٩,٧٠٩	١٥٣١٩٥٢	٧,٩٥٠
١١	٢٠١٤	١٨١٠٩١	١٥٥٨٥٩	٨٦,٠٦٧	١٠,٦٧٢	١٦٦٣٢٨٤	٨,٦٣١
١٢	٢٠١٥	١٧٩٨٧٦	١٥٦٥١٤	٨٧,٠١٢	١٠,٨٤٤	١٦٩٧٢٢٢	٨,٨٠٧
١٣	٢٠١٦	١٦٣٩٣٢	١٤٤٤٢٧	٨٨,١٠٢	١٠,٣١٣	١٤٨٩٥٣٦	٧,٧٢٩
١٤	٢٠١٧	١٥٥٠٣٧	١٥٣٠٧٧	٩٨,٧٣٦	١٠,٥٨٢	١٦١٩٩٢٩	٨,٤٠٦
١٥	٢٠١٨	١٥٢١٤٥	١٥٠٤٤١	٩٨,٨٨٠	١٠,٣٤٦	١٥٥٦٤٢٣	٨,٠٧٧
..	المتوسط	١٥٧٢٣٦,٦	١٣٧٩٧٦,٢	..	١٠,٠٣٧	١٣٧٦٤٨٦	..
..	الانحراف المعياري	١٩٨١٤,٧٣٢	٣١٦٤٣٤,٣٦	..	٠,٤٨٧	٢٠٧٨٠١,٧٠٢	..
..	معامل الاختلاف ^(١)	١٢,٦٠٢	١١,٩١١	..	٤,٨٥٠	١٥,٠٩٧	..
..	معدل النمو ^(٢)	%١	%٢	..	%٠	%٢	..

(١) معامل الاختلاف = (الانحراف المعياري / المتوسط) * ١٠٠

(٢) معدل النمو حسب من المعادلة التالية (الفترة الاخيرة ; الفترة الثانية - ; عدد الفترات) Rate =

المصدر : جمعت وحسبت من قطاع الشؤون الاقتصادية ، سجلات رسمية ، بيانات منشورة ، اعداد متفرقة .



شكل ١. تطور المساحة الكلية والمساحة المثمرة بمحصول البرتقال (٨١٢) بسرة بالجمهورية خلال الفترة من ٢٠٠٤ - ٢٠١٨.

المصدر: رسمت من خلال برنامج excel علي بعض بيانات جدول (٣).

جدول ٤. تطور الكمية المنتجة والصادرات العالمية والمصرية للبرتقال خلال الفترة (٢٠٠٤-٢٠١٨).

السنوات	الصادرات العالمية للبرتقال			الصادرات المصرية للبرتقال		
	الكمية المنتجة بالآلاف طن	الكمية المصدرة بالآلاف طن	قيمة الصادرات بالآلاف دولار	الكمية المنتجة بالآلاف طن	الكمية المصدرة بالآلاف طن	قيمة الصادرات بالآلاف دولار
٢٠٠٤	٦٥٠١٢,٣٩	٥٠٣٣,١٧٤	٦٠٧٣٨٩,٩١٨	١٦٧,٤٥٢	٩,٠٥١	١٣١٤٣,٠١٤
٢٠٠٥	٦٣٢٠٦,٧٤	٤٩٥٣,٤٥١	٦٥٣٥٣٥,١٥٨	٢١٤,١٦٥	١١,٠٣٧	١١٦٧٥,٣٣٨
٢٠٠٦	٦٥٤٦٠,٩٤	٥٢٩٩,١٨٥	٧٢١٤٧٢,٤٢٨	٢١١,٤٧٨	٩,٩٧٥	١٠٨٣٣,٧٥٤
٢٠٠٧	٦٥٣٣١,٤٣	٥٢٧١,٩١٨	٨٧٣٢٨٦,٩٩٧	١٧٨,٤٥٨	٨,٦٨٦	١٥٢٣٤,٠١٩
٢٠٠٨	٦٩٣٧٦,٤	٥٦٤٥,٢٠٨	١٠٦٧٥٥٣,١٠٣	١٩٢,٤٦٧	٩,٠٠٠	٢١٧٦٨,٨٩٢
٢٠٠٩	٦٨٤٦٨,٣٦	٦٢٦٣,٣٣٥	٩٥٠٩٥٩,٩٣٨	٢٣٧٢,٢٥٧	٨,٢٩٤	٤٤٠٦٩,٩٧٥
٢٠١٠	٧٠٦٠٩,٤	٦٥٢٤,١٦٩	١٠٨٤٧٤٢,٣٣٦	٢٠٦,٢٤٧	٨,٥٩٠	٢٩١٨٠,٠٦٢
٢٠١١	٧٢٤٥٤,٨٦	٦٨٦٩,٥٩١	١٣٢٠٢٣٩,٠٨٤	٢١٠,٧٨٤	٨,١٧٧	٥٠٩٣٦,٥٦٦
٢٠١٢	٧٠٣٨٦,١٩	٦٦٢٩,٧٣٣	١٣٣٧٦٧٠,٦٤٣	٢٢١,٤٩٥	٧,٩٤٩	٤١٤٠٧,٧٢١
٢٠١٣	٧٣١٤٩,٧١	٧١٣١,٠٠٣	١٣٩٦٥٦٢,٩٠٩	١٧٥,٦٤٨	٦,١٥٢	٤٨١٧٢,٩٢
٢٠١٤	٧٣٢١٤,٥٤	٦٨٩٢,٠٠٤	١٤١٤٩١٥,٣٣٣	١٩٥,٣٢٨	٦,٢٢٩	٤٣٥٤٠,٦٠١
٢٠١٥	٧٢٣٣١,٣٣	٧٢٩٧,٠٢	١٢٦٤٥٥٠,٢٨٥	١٨٠,٤٥٧	٥,٣٨٥	٤٢٦٧١,٦٥٧
٢٠١٦	٧٢٧٧١,١٥	٧٤٣٢,١٩٦	١٣٧٧٤٦٠,٥٢٨	٢٠٤,٦٥١	٦,٩٦٣	٣٩٥٣٠,٨١٤
٢٠١٧	٧٣٤٦٨,٦٨	٧٥٥١,٢٩٦	١٤٠١٤٢١,٢٨٩	٢١٥,٤٢١	٦,٨٤٤	٤٩٩٣٣,١٤٥
٢٠١٨	٧٥٤١٣,٣٧	٧٨٨٣,٣٣٦	١٥١٤٢٧٨,٣٤٥	٢٢٢,٠٣٧	٦,٨٣٩	٦٦٣٨٩,٠٦٣
المتوسط	٦٩٩٧٧,٠٣	٦٤٤٥,١٠١	١١٢٥٧٣٥,٨٨٦	٢٥٩٤,٤٢٠	---	٣٥٢٩٤,٥
الانحراف المعياري	٣٧٠٣,٠١٥	٩٨٠,٦٥٧	٣٠٤٠٥,١٠١	٥٠٨,٠٧٩	---	١٧١٣٧,٦٧٧
معامل الاختلاف	٥,٢٩٢	١٥,٢١٦	٢٦,٦٨٥	١٩,٥٨٤	---	٤٨,٥٥٦

المصدر: جمعت وحسبت من بيانات الموقع الإلكتروني لمنظمة الاغذية والزراعة (FAO).

ترجع إلى مرور الزمن والباقي ١٣,٧٪ يرجع إلى عوامل أخرى غير مدروسة ، ويؤكد ذلك قيمة (ف) المحسوبة والتي بلغت ٨٩,١ وهي معنوية عند مستوي معنوية ١٪ .

تشير المعادلة رقم (٢) من جدول (٥) إلى ان الكمية المصدرة تتزايد بمعدل سنوي معنوي احصائياً بلغ ٢١٣,٧٢ ألف طن يمثل ٣,٣١٨٪ من متوسط الانتاج الكلي للبرتقال خلال فترة الدراسة . ويشير معامل التحديد المعدل إلى أن ٩٤,٨٪ من التغيرات في الانتاج الكلي للبرتقال بالآلاف طن ترجع إلى مرور الزمن والباقي ٥,٢٪ يرجع إلى عوامل أخرى غير مدروسة ، ويؤكد ذلك قيمة (ف) المحسوبة والتي بلغت ٢٥٣,٧٨٦ وهي معنوية عند مستوي معنوية ١٪ .

تشير المعادلة رقم (٣) من جدول (٥) إلى ان قيمة الصادرات تتزايد بمعدل سنوي معنوي احصائياً بلغ ٦٢٠٢٤ ألف طن يمثل ٥,٥٠٩٪ من متوسط الانتاج الكلي للبرتقال . ويشير معامل التحديد المعدل أن ٨٤,١٪ من التغيرات في الانتاج الكلي للبرتقال بالآلاف طن ترجع إلى مرور الزمن والباقي ١٥,٩٪ يرجع إلى عوامل أخرى غير مدروسة ، ويؤكد ذلك قيمة (ف) المحسوبة والتي بلغت ٧٥,١٨٥ وهي معنوية عند مستوي معنوية ١٪ .

(ب) علي مستوي مصر : تشير المعادلة رقم (٤) من جدول (٥) إلى ان الكمية المنتجة تتزايد بمعدل سنوي معنوي احصائياً بلغ ١٠٩,٤٤ ألف طن يمثل ٤,٢١٨٪ من متوسط الانتاج الكلي للبرتقال خلال فترة الدراسة . ويشير معامل التحديد المعدل إلى أن ٩٢,٢٪ من التغيرات في الانتاج الكلي للبرتقال بالآلاف طن

كما تشير بيانات جدول (٤) إلى ان الاهمية النسبية للكمية المصدرة من الانتاج المصري ارتفعت حيث بلغت ١١,٠٣٧٪ خلال عام ٢٠٠٥ ، وانخفضت حيث قدرت بحوالي ٥,٣٨٥٪ عام ٢٠١٥ .

كما تشير بيانات جدول (٤) إلى ان متوسط قيمة الكمية المصدرة مصرياً بلغت حوالي ٠,٠٣٥ مليار دولار خلال الفترة (٢٠٠٤ - ٢٠١٨) ، ارتفعت قيمة الكمية المصدرة وبلغت اقصاها حيث قدرت بحوالي ٠,٠٦٦ مليار دولار عام ٢٠١٨ ، وانخفضت قيمة الكمية المصدرة وبلغت ادناها حيث قدرت بحوالي ٠,٠١٠٨ مليار دولار عام ٢٠٠٦ ، بمعامل اختلاف بلغ حوالي ٤٨,٥٥٦٪ .

وتشير بيانات جدول (٤) إلى ان متوسط سعر التصدير المصري بلغ ١٧٥,٩٧٣ دولار/ طن خلال الفترة (٢٠٠٤ - ٢٠١٨) ، ارتفع سعر التصدير المصري حيث قدر بحوالي ٢٩٩ دولار/ طن عام ٢٠١٨ ، وانخفض سعر التصدير المصري حيث قدر ٥١,٣٧١ دولار/ طن عام ٢٠٠٦ بمعامل اختلاف بلغ حوالي ٤٨,٥٥٦٪ .

تشير نتائج جدول (٥) معادلات الاتجاه الزمني العام لتطور الكميات المنتجة والصادرات للبرتقال خلال (٢٠٠٤ - ٢٠١٨) :
(أ) علي مستوي العالم : تشير المعادلة رقم (١) من الجدول (٥) إلى ان الكمية المنتجة تتزايد بمعدل سنوي معنوي احصائياً بلغ ٧٧٣,٥١ ألف طن يمثل ١,١٠٥٪ من متوسط الانتاج الكلي للبرتقال خلال فترة الدراسة . ويشير معامل التحديد المعدل إلى أن ٨٦,٣٪ من التغيرات في الانتاج الكلي للبرتقال بالآلاف طن

خلال الفترة (٢٠٠٤-٢٠١٨). أما المؤشرات الأخرى فقد تم دراستها خلال العام ٢٠١٨ وعمل المؤشر المركب لهم .

(١) مؤشر معامل الاستقرار (Stability Coefficient):

ويتم تقديره من خلال تقدير معادلة انحدار خطية في متغير واحد بين كل من (ص) كمتغير تابع ، و(س) كمتغير مستقل للتعبير عن الزمن، وذلك خلال فترة زمنية معينة ، وقد تم تقدير تلك المعادلات بجدول (٥) (فواز وسليمان ٢٠١٦). ويتم حساب مؤشر معامل الاستقرار وفقاً للمعادلة التالية:

$$\text{معامل الاستقرار} = \frac{\text{القيمة الفعلية للمتغير في سنة معينة} - \text{القيمة التقديرية للمتغير في نفس السنة}}{100 \times \text{القيمة التقديرية للمتغير في نفس السنة}}$$

وتشير قيمة معامل الاستقرار التي تساوي صفرأ إلى الحالة المثلى لاستقرار صادرات السلعة. وكلما اقتربت قيمة المؤشر نحو الصفر دل ذلك على الاستقرار أو الثبات النسبي. إذا زادت عن ٤٠٪ دل ذلك على عدم استقرار المتغير محل الدراسة.

(أ) معامل الاستقرار للصادرات العالمية للبرتقال : يشير جدول (٦) إلى أنه بدراسة تطور معامل الاستقرار للكمية المنتجة عالمياً من البرتقال خلال الفترة (٢٠٠٤-٢٠١٨) تبين أنها تراوحت بين حد أعلى بلغ حوالي ٣,٥٤١ ٪ عام ٢٠١١ ، وبين حد أدنى بلغ - ٣,٢٥٩ ٪ عام ٢٠٠٥. وبلغ المؤشر العام لدرجة معامل الاستقرار في الكمية المنتجة عالمياً من البرتقال (المتوسط الحسابي لمعاملات عدم الاستقرار) حوالي - ٠,٠٠٢ ٪. مما يدل على استقرار للكمية المنتجة عالمياً من البرتقال خلال فترة الدراسة.

ترجع إلي مرور الزمن والباقي ٧,٨ ٪ يرجع إلي عوامل أخرى غير مدروسة ، ويؤكد ذلك قيمة (ف) المحسوبة والتي بلغت ١٣,٤١٣ وهي معنوية عند مستوي معنوية ١ ٪ .

وتشير المعادلة رقم (٥) من جدول (٥) الي ان الكمية المصدرة تتزايد بمعدل سنوي معنوي احصائياً بلغ ١٠٠,٠١ ألف طن يمثل ١٢,١٢٩ ٪ من متوسط الانتاج الكلي للبرتقال . ويشير معامل التحديد المعدل إلي أن ٩٠,٩ ٪ من التغيرات في الانتاج الكلي للبرتقال بالآلاف طن ترجع إلي مرور الزمن والباقي ٩,١ ٪ يرجع إلي عوامل أخرى غير مدروسة ، ويؤكد ذلك قيمة (ف) المحسوبة وبلغت ١٤٠,٢٦١ وهي معنوية عند مستوي معنوية ١ ٪ .

واخيراً تشير المعادلة رقم (٦) من جدول (٥) الي ان قيمة الصادرات تتزايد بمعدل سنوي معنوي احصائياً بلغ ٣٢,٠٣٢ ألف طن يمثل ٨,٦٩٢ ٪ من متوسط الانتاج الكلي للبرتقال خلال فترة الدراسة . ويشير معامل التحديد المعدل إلي أن ٧١,٥ ٪ من التغيرات في الانتاج الكلي للبرتقال بالآلاف طن ترجع إلي مرور الزمن والباقي ٢٨,٥ ٪ يرجع إلي عوامل أخرى غير مدروسة ، ويؤكد ذلك قيمة (ف) المحسوبة والتي بلغت ٣٦,٠٤٣ وهي معنوية عند مستوي معنوية ١ ٪ .

رابعاً: مؤشرات القدرة التنافسية للبرتقال المصري في الأسواق العالمية :

يتناول الجزء التالي بعض مؤشرات القدرة التنافسية مثل: معامل الاستقرار، النصيب السوقي ، معامل الاختراق السوقية ، التنافسية السعرية ، بالإضافة إلى مؤشر كفاءة التصدير. حيث تم دراسة تطور معاملات الاستقرار لكل من الصادرات العالمية والمصرية للبرتقال

جدول ٥. نتائج معادلات الاتجاه الزمني العام لتطور الكميات المنتجة والصادرات العالمية والمصرية للبرتقال خلال الفترة (٢٠٠٢-٢٠١٠).

رقم المعادلة	المكان	اسم المتغير	المعادلة	معامل التحديد المعجل (R ²)	معدل التغير السنوي * (٪)	معنوية النموذج (f)
١	مستوي العالم	الكمية المنتجة (بالآلاف طن)	$\hat{ص} = 773,01 + 73788,94 \times س$ (٨٥,٦١٥) (٩,٤٣٩)	٠,٨٦٣	١,١٠٥	٨٩,١
٢		كمية الصادرات (بالآلاف طن)	$\hat{ص} = 213,72 + 4734,12 \times س$ (١٥,٩٣١)	٠,٩٤٨	٣,٣١٨	٢٥٣,٧٨٦
٣		قيمة الصادرات (بالآلاف طن)	$\hat{ص} = 62024,12 + 629043,02 \times س$ (٥,٧٧٧) (٤,٩٠٥)	٠,٨٤١	٥,٥٠٩	٧٥,١٨٥
٤	مستوي مصر	الكمية المنتجة (بالآلاف طن)	$\hat{ص} = 109,44 + 1718,898 \times س$ (٢٢,٣٥١) (١٣,٩٣٩)	٠,٩٢٢	٤,٣١٨	١٦٧,٤١٣
٥		كمية الصادرات (بالآلاف طن)	$\hat{ص} = 100,01 + 24,413 \times س$ (١١,٨٤٣) (٠,٣١٨)	٠,٩٠٩	١٢,١٢٩	١٤٠,٢٦١
٦		قيمة الصادرات (بالآلاف طن)	$\hat{ص} = 29032,02 + 1044220,2 \times س$ (٢,٣١٤) (٦,٠٠٤)	٠,٧١٥	٨,٦٩٢	٣٦,٠٤٣

*معدل التغير السنوي = $(\frac{-}{\beta} / \alpha) \times 100$ ، معنوي عند مستوي معنوية ٥ ٪ ، (**) معنوي عند مستوي معنوية ١ ٪ . المصدر: حسبت من بيانات جدول (٤).

وبلغ حوالي ١٠٧,٥٦٨ ٪ ، وبين حد أدنى عام ٢٠٠٧ وبلغ - ٣٦,٠٢٣ ٪ . وبلغ المؤشر العام لدرجة لمعامل الاستقرار في كمية الصادرات المصرية للبرتقال (المتوسط الحسابي لمعاملات عدم الاستقرار) حوالي ٤,٢٥٢ ٪ . مما يدل على استقرار كمية صادرات البرتقال المصري خلال فترة الدراسة .

وبدراسة تطور معامل الاستقرار لقيمة الصادرات المصرية من البرتقال خلال الفترة المدروسة تبين أنها تراوحت بين حد أعلى عام ٢٠١١ وبلغ حوالي ٢٩٩,٠٣٩ ٪ ، وبين حد أدنى عام ٢٠٠٦ وبلغ - ٣,٩٧٣ ٪ . وبلغ المؤشر العام لدرجة لمعامل الاستقرار في قيمة الصادرات المصرية للبرتقال حوالي ١٦٠,٨٦٨ ٪ . مما يدل على عدم استقرار قيمة صادرات البرتقال المصري خلال فترة الدراسة ماعدا سنوات ٢٠٠٤ ، ٢٠٠٥ ، ٢٠٠٦ .

(٢) مؤشر النصيب السوقي (Market Share) (يوسف ٢٠١٧):
يعتبر مؤشر النصيب السوقي من أهم مؤشرات القدرة التنافسية وتقدير مدى إمكانية تحسين الأوضاع التنافسية للصادرات، حيث أن زيادته تعتبر أحد الأهداف لتنمية وزيادة حجم الصادرات من السلعة موضع الدراسة. ويتم حساب المؤشر وفقاً للمعادلة التالية:

$$\text{النصيب السوقي} = \frac{\text{كمية صادرات الدولة لسوق معين من سلعة معينة}}{100 \times \text{إجمالي كمية واردات هذه السوق من دول العالم من تلك السلعة}}$$

يتضح في جدول (٧) والذي يشير الي احتفاظ البرتقال المصري بمكانة كبيرة في السوق الروسي والذي يوضحه مؤشر النصيب السوقي للبرتقال المصري خلال متوسط الفترة الزمنية (٢٠٠٤ - ٢٠١٨) حيث بلغ حوالي ٣٧,٤٦١ ٪ من حجم السوق الاستيرادي الروسي من البرتقال علي مستوي العالم كله ، ولقد تراوح مؤشر النصيب السوقي بين حدين حي بلغ الحد الاعلي لهذا المؤشر حوالي ٥٩,٥٧٦ ٪ خلال عام ٢٠١٦ ، وبلغ الحد الادني حوالي ٢١,٣٧ ٪ خلال عام ٢٠٠٦ .

وبدراسة تطور معامل الاستقرار لكمية الصادرات العالمية من البرتقال خلال الفترة المدروسة تبين أنها تراوحت بين حد أعلى بلغ حوالي ٦,٦٠٦ ٪ عام ٢٠١١ ، وبين حد أدنى بلغ -٥,٦٧٣ ٪ عام ٢٠٠٧ . وبلغ المؤشر العام لدرجة لمعامل الاستقرار في كمية الصادرات العالمية للبرتقال حوالي -٠,٠٠٨ ٪ . مما يدل على استقرار كمية الصادرات العالمية للبرتقال خلال فترة الدراسة.

وبدراسة تطور معامل الاستقرار لقيمة الصادرات العالمية من البرتقال خلال الفترة المدروسة تبين أنها تراوحت بين حد أعلى بلغ حوالي ١٧,٢٧٨ ٪ عام ٢٠١١ ، وبين حد أدنى بلغ -١٣,٢٧٧ ٪ عام ٢٠٠٥ . وبلغ المؤشر العام لدرجة لمعامل الاستقرار في قيمة الصادرات العالمية للبرتقال حوالي -٠,٣٨٧ ٪ . مما يدل على استقرار قيمة الصادرات العالمية للبرتقال خلال فترة الدراسة.

وتشير النتائج السابقة إلى وجود استقرار نسبي في المتغيرات الثلاثة للصادرات العالمية للبرتقال وهي الكمية المنتجة وكمية الصادرات وقيمة الصادرات وذلك خلال الفترة (٢٠٠٤-٢٠١٨).

(ب) معامل الاستقرار للصادرات المصرية للبرتقال:

يشير جدول (٦) إلى أنه بدراسة تطور معامل الاستقرار لكمية المنتجات المصرية من البرتقال خلال الفترة (٢٠٠٤-٢٠١٨) تبين أنها تراوحت بين حد أعلى عام ٢٠١٥ وبلغ حوالي ١٠,٥٢٥ ٪ ، وبين حد أدنى عام ٢٠١٦ وبلغ -٦,٤٤٧ ٪ . وبلغ المؤشر العام لدرجة لمعامل الاستقرار في كمية المنتجات المصرية للبرتقال (المتوسط الحسابي لمعاملات عدم الاستقرار) حوالي -٠,٠٢١ ٪ . مما يدل على استقرار كمية منتجات البرتقال المصري خلال فترة الدراسة.

(ت) كما يشير جدول (٦) إلى أنه بدراسة تطور معامل الاستقرار لكمية الصادرات المصرية من البرتقال خلال الفترة (٢٠٠٤ - ٢٠١٨) تبين أنها تراوحت بين حد أعلى عام ٢٠٠٤

جدول ٦. تطور معاملات الاستقرار للصادرات العالمية والمصرية للبرتقال خلال الفترة (٢٠٠٤-٢٠١٨)

السنة	الصادرات العالمية للبرتقال			الصادرات المصرية للبرتقال		
	معامل الاستقرار للكمية المنتجة (%)	معامل الاستقرار لكمية الصادرات (%)	معامل الاستقرار لقيمة الصادرات (%)	معامل الاستقرار للكمية المنتجة (%)	معامل الاستقرار لكمية الصادرات (%)	معامل الاستقرار لقيمة الصادرات (%)
٢٠٠٤	٠,٦٩٧	١,٧٢٥	-١٢,١٧٢	١,١٨٦	١٠٧,٥٦٨	٢٢,٤٥٩
٢٠٠٥	-٣,٢٥٩	-٤,٠٣٢	-١٣,٢٧٧	٠,١٣٦	-٤,٥٧٥	٥,٩١٩
٢٠٠٦	-٠,٩٨١	-١,٤١٦	-١١,٥٤٣	٣,٥٥٨	-١٢,٨٦٧	-٣,٩٧٣
٢٠٠٧	-٢,٣٢٠	-٥,٦٧٣	-٠,٤٩٦	-٤,٧٣١	-٣٦,٠٢٣	٣٤,٧٣٦
٢٠٠٨	٢,٥٤٢	-٢,٧١٤	١٣,٦١٠	-٥,٦٣٤	-١٣,٣٥٩	٨٣,٠٢٢
٢٠٠٩	٠,٠٥٦	٤,١٠٤	-٥,٠٦٤	-٠,١٣٨	٣١,٦٠١	٢٦١,٦٩٨
٢٠١٠	٢,٠٣٢	٤,٧١٩	١,٩٧٧	-٣,٣٧٩	-١٢,١٧٦	١٣٣,٩١٨
٢٠١١	٣,٥٤١	٦,٦٠٦	١٧,٢٧٨	-٠,٦٤٤	٢٦,٤١٦	٢٩٩,٠٣٩
٢٠١٢	-٠,٥١٥	-٠,٤١٩	١٢,٦٢١	٣,٠٥٣	-٣٤,٢٦٣	٢١٧,١٧٦
٢٠١٣	٢,٢٧٣	٣,٧٧٩	١١,٧٤٤	١,٤٨٣	٨,٢٣٦	٢٦٤,٧١٥
٢٠١٤	-٠,١١٥	-٢,٧٢٥	٧,٨٦٠	٧,٢٩٤	٠,٣٨٣	٢١٩,٣١٢
٢٠١٥	-١,٠١٢	-٠,٠٢٤	-٧,٩٥٥	١٠,٥٢٥	١,١٣٧	٢٠٦,٤١٦
٢٠١٦	-١,٤٥٤	-١,٠٦٩	-١١,٠٣١	-٦,٤٤٧	١,٠٧٦	١٧٨,٠٦٥
٢٠١٧	-١,٥٤٠	-٢,٢٦٤	-٦,٤٤٠	-٣,١٨٤	-٤,٣٢٠	٢٤٤,٢٠٨
٢٠١٨	٠,٠٢٩	-٠,٧١٤	-٢,٩٢٥	-٣,٣٩٣	٤,٩٤٨	٢٤٦,٣١١
المتوسط	-٠,٠٠٢	-٠,٠٠٨	-٠,٣٨٧	-٠,٠٢١	٤,٢٥٢	١٦٠,٨٦٨

المصدر: حسب من بيانات جدولي (٤) ، (٥) ،
مجلة العلوم الزراعية المستدامة م ٤٦ ، ع ٤ (٢٠٢٠)

جدول ٧. كمية صادرات مصر للسوق الروسي ومتوسط النصيب السوقي الروسي من البرتقال بسرة المصري وكذلك معدل اختراق السوق خلال الفترة الزمنية ٢٠٠٤ - ٢٠١٨. (الكمية بالطن).

السنوات	كمية إنتاج روسيا	كمية صادرات روسيا	كمية واردات روسيا	كمية صادرات مصر لروسيا	النصيب السوقي	المتاح للإستهلاك	معدل اختراق السوق
٢٠٠٤	٢٢٠	٥٦٦١,٩٠١	٣٩٨٦٧٧,٧٤٨	١١٠٠١٤,٩٠٤	٢٧,٥٩٥	٣٩٣٣٥,٨٤٧	٠,٢٨٠
٢٠٠٥	٣٥٠	٧٢٤٢,٦٢٨	٣٩١١٣٣,١٦١	٨٨٦٨٥,٢١	٢٢,٦٧٤	٣٨٤٢٤٠,٥٣٣	٠,٢٣١
٢٠٠٦	٣٨٠	٩٣٩٠,٨٦٣	٥٠٩٨٤١,٧٤١	١٠٨٩٥٥,٢٢٥	٢١,٣٧٠	٥٠٠٨٣٠,٨٧٨	٠,٢١٨
٢٠٠٧	٢٧٠	١٥٥١٠,٨٩٢	٤٩٠٩٥٤,٧١٤	١٠٩٩٥٠,٤٢٨	٢٢,٣٩٥	٤٧٥٧١٣,٨٢٢	٠,٢٣١
٢٠٠٨	٧٠	١١٠٠٨,١٩٧	٤٩٠٩٥٤,٧١٤	١٣٥٠٧٨,٩٤٥	٢٧,٥١٤	٤٨٠٠١٦,٥١٧	٠,٢٨١
٢٠٠٩	٦٠	٤٨٦٧,٨٢٣	٥٠١٩٨٢,٤٩٧	١٢٨٥٣٥,٧٨١	٢٥,٦٠٦	٤٩٧١٧٤,٦٧٤	٠,٢٥٩
٢٠١٠	١٣٠	٥١٣,٥٠١	٤٤٣٥٤٨,٥١٨	١٤٩٩٠٤,٧٨٣	٣٣,٧٩٧	٤٤٣١٦٥,٠١٧	٠,٣٣٨
٢٠١١	١١٠	٤٢١,٢٩٥	٤٩٨٨٢٢,٥٠٥	٢١٨٩٦٦,٨٥٣	٤٣,٨٩٧	٤٩٨٥١١,٢١	٠,٤٣٩
٢٠١٢	١٠٨	٩٩٥,٥٥	٥٦٨٣٦٤,٥٧٩	١٩٧٢٩٩,٤٤٩	٣٤,٧١٤	٥٦٧٤٧٧,٠٢٩	٠,٣٤٨
٢٠١٣	١٠٩	١٢٥٠,٢٣٨	٤٨٩١٤٩,٥١	٢٣٣٧٩٠,٣٧٩	٤٧,٧٩٥	٤٨٨٠٠٨,٢٧٢	٠,٤٧٩
٢٠١٤	١١٣	١٦٧٤,٩٤٩	٥٠٤٣٩٠,١٦٥	٢١٠٢٢١,٤٥١	٤١,٦٧٨	٥٠٢٨٢٨,٢١٦	٠,٤١٨
٢٠١٥	٨١	١٩٥٢,١٥٥	٤٦٣٦٦٠,٢٧٣	٢٣٢٨١٨,٢١	٥٠,٢١٣	٤٦١٧٨٩,١١٨	٠,٥٠٤
٢٠١٦	٦٣	٣٦٤١,٩٧٩	٤٥١٨٢١,٨٥٢	٢٦٩١٧٧,٦٨٣	٥٩,٥٧٦	٤٤٨٢٤٢,٨٧٣	٠,٦٠١
٢٠١٧	٨٤	٤٧٤٦,٩٤٣	٤٢٨٤٨٠,٧٧٣	٢١٩٩٧٩,٤٩٢	٥١,٣٣٩	٤٢٣٨١٧,٨٣	٠,٥١٩
٢٠١٨	٩٧	٤٨٥٧,٤٧٥	٤٦٥٤٣١,١٨٧	٢٤٠٨٤١,٢٥١	٥١,٧٤٦	٤٦٠٥٧٣,٧١٢	٠,٥٢٣
المتوسط	١٤٩,٧	٤٩١٥,٧٥٩	٤٧٣١٤٧,٥٩٦	١٧٦٩٤٨,٠٠٣	٣٧,٤٦١	٤٦٨٣٧٥,٠٣٧	٠,٣٧٨
الاجمالي	٢٢٤٥	٧٣٧٣٦,٣٨٩	٧٠٩٧٢١٣,٩٤	٢٦٥٤٢٢,٠٠٤	٥٦١,٩١	٧٠٢٥٦٢٥,٥٥	٠

المصدر: جمعت وحسبت من بيانات الموقع الالكتروني لخريطة التجارة (Trade map).

وبحساب مؤشر التنافسية السعرية للبرتقال المصري كما هو موضح بجدول (٨) تبين أن أهم خمس دول تنافس البرتقال المصري بالاسواق الخارجية هي بالترتيب جنوب افريقيا ثم تركيا ثم اليونان ثم المغرب ثم امريكا ولقد بلغت التنافسية السعرية لهم كما يلي ١٣٥,٨١٪، ٧٧,٧٩٣٪، ٦٨,٩٤٤٪، ٦٤,٧٥٢٪، ٥٤,٩٩٪. على الترتيب بالنسبة للبرتقال المصري. كذلك تليهم اربع دول تنافس البرتقال المصري ولكن تنافسهم له اضعف من الخمس دول السابقة وهم بالترتيب هولندا ثم ايطاليا ثم اسبانيا ثم استراليا ولقد بلغت التنافسية السعرية لهم كما يلي ٤٣,١٢٢٪، ٤٣,٥٧٥٪، ٣٩,٥٧٥٪، ٣٨,٩٤٢٪. على الترتيب بالنسبة للبرتقال المصري.

(٥) مؤشر كفاءة التصدير (Export Efficiency): وهو يمثل معياراً للمقارنة بين الأسواق الخارجية والأسواق المحلية، فإذا كان سعر التصدير أعلى من سعر البيع في السوق المحلي فهذا يبين إمكانية فتح أسواق خارجية، أما إذا كان العكس فلا توجد جدوى اقتصادية من فتح أسواق خارجية (الجندي ٢٠١٣). ارتفاع الكفاءة التصديرية يكون حافزاً للمصدرين لتصدير السلعة للسوق الخارجي لتحقيق ربح أعلى من السوق المحلي. ويتم قياس المؤشر وفقاً للمعادلة التالية:

$$\text{كفاءة التصدير} = \frac{\text{قيمة السلعة بأسعار التصدير}}{100 \times \text{قيمة السلعة بأسعار الجملة}}$$

ويتم تحويل قيمة الصادرات من السلعة المصدرة إلى ما يعادلها بأسعار العملة المحلية وذلك وفقاً لسعر الصرف ونسبتها إلى قيمتها بأسعار العملة المحلية. فإذا كانت النسبة أكثر من ١٠٠٪ فتعني تحقيق ربحية من التصدير، وإذا كانت النسبة أقل

مجلة العلوم الزراعية المستدامة ٤٦م، ٤٤ (٢٠٢٠)

(٣) مؤشر معدل اختراق السوق الروسي: هذا المؤشر يقيس مدى توافر الطلب الروسي على البرتقال المصري. حيث أن روسيا تمثل أهم مستورد للبرتقال المصري في العالم.

مؤشر معدل اختراق السوق = (الواردات) / (الواردات + الصادرات) / (الاستهلاك الظاهري للسلعة)

وبحساب مؤشر معدل اختراق السوق الروسي للبرتقال المصري كما هو موضح بجدول (٧) تبين أن قيمة المؤشر تنحصر بين حدين بلغ الحد الاعلى حوالي ٠,٦٠١ عام ٢٠١٦، في حين قدر الحد الأدنى بحوالي ٠,٢١٨ عام ٢٠٠٦، كما قدر المتوسط العامل مؤشر معدل اختراق السوق الروسي بحوالي ٠,٣٧٨ خلال الفترة الزمنية (٢٠٠٤ - ٢٠١٨) وهذا يعني وجود توافر الطلب الخارجي للبرتقال المصري بالسوق الروسي.

(٤) مؤشر التنافسية السعرية (Price Competitiveness): يعتبر السعر التصديري من المؤشرات الهامة لجذب أسواق تصديرية جديدة للسلعة، وذلك بشرط تقارب نوعية وجودة السلعة المصدرة مع نظيرتها بالدول الأخرى المصدرة لنفس السلعة (الجندي ٢٠١٣). وكلما انخفض السعر التصديري بالمقارنة بنظيره بالدول الأخرى المنافسة فإن ذلك يعني وجود ميزة سعرية للسلعة المصدرة وقدرة تنافسية أفضل. وكلما قل قيمة ذلك المؤشر عن الواحد الصحيح دل ذلك على أن الدولة لها ميزة تنافسية سعرية في تصدير تلك السلعة. ويتم حساب المؤشر وفقاً للمعادلة التالية:

$$\text{التنافسية السعرية} = \frac{\text{متوسط سعر التصدير لدولة ما للسلعة في سنة معينة}}{100 \times \text{متوسط سعر التصدير للدولة المنافسة لنفس السلعة في نفس السنة}}$$

عام ٢٠١٨ قدر بحوالي ٠,٠٤ ، وهذا يعني وجود ميزة سعرية للبرتقال المصري لارتفاع المؤشر عن الواحد الصحيح.

(٤) مؤشر معدل اختراق السوق: وهو يحسب مدي توافر الطلب الخارجي علي السلعة موضع الدراسة وذلك من خلال حساب النسبة بين الواردات وبين الاستهلاك الظاهري ويتمثل في (الإنتاج + الواردات - الصادرات) وذلك لمجموعة من الدول (وتتمثل أعلى الدول استيرادا للسلعة)، وهذا المقياس يقيس مدي توافر الطلب الخارجي علي السلعة سواء كانت الدول تستورد من مصر أو من غيرها من الدول أي أنه يعتبر ثابتاً لكل الدول المصدرة للسلعة. ويلاحظ أن معدل اختراق السوق لدولة معينة يكون ثابتاً لكل الدول المصدرة لتلك السلعة.

مؤشر معدل اختراق السوق = (الواردات) / (الإنتاج + الواردات - الصادرات) (السلعة)

= (الواردات) / (الإنتاج + الواردات - الصادرات)

وبحساب مؤشر معدل اختراق السوق الخارجي للبرتقال المصري خلال عام ٢٠١٨ قدر بحوالي ٠,٥١٩ ، وهذا يعني وجود وتوافر الطلب الخارجي للبرتقال المصري بالأسواق الخارجية.

(٥) مؤشر نسبة صادرات مصر الى الدول الأكثر استيرادا للسلعة: وهو يحسب صادرات مصر من السلع موضع الدراسة إلي الدول التي تم تحديدها في المقياس السابق معدل الاختراق، وذلك فإن معدل اختراق السوق يكون ثابتاً لكل الدول المصدرة لتلك الأسواق وبالتالي يجب معرفة نسبة الصادرات المصرية من السلع إلي هذه الأسواق.

نسبة صادرات مصر الى الدول الأكثر استيرادا للسلعة = (كمية صادرات مصر من السلعة إلي الدولة المستوردة / إجمالي كمية صادرات مصر من السلعة) × ١٠٠

وبحساب مؤشر نسبة صادرات مصر الى الدول الأكثر استيرادا للبرتقال المصري خلال عام ٢٠١٨ قدر بحوالي ٣٣,٢٢٣ ، وهذا يعني وجود نسبة كبيرة من صادرات مصر الى الدول الأكثر استيرادا للبرتقال .

(٦) مؤشر حصة السوق المصري في الدول الأكثر استيرادا للبرتقال: وهو مقياس يحسب مدي تواجد السوق المصري داخل هذه الأسواق (والتي تم اختيارها في المؤشر الرابع كأهم الأسواق الرئيسية المستوردة للبرتقال) .

حصة السوق المصري في الدول الأكثر استيرادا للبرتقال = (كمية صادرات مصر من السلعة إلي الدولة المستوردة / إجمالي كمية واردات الدولة من السلعة) × ١٠٠

وبحساب مؤشر حصة السوق المصري في الدول الأكثر استيرادا للبرتقال المصري خلال عام ٢٠١٨ قدر بحوالي ٥١,٣٣٩ ، وهذا يعني وجود حصة كبيرة من صادرات مصر الى الدول الأكثر استيرادا للبرتقال .

وبعد حساب السنة مؤشرات لتنافسية البرتقال المصري بالأسواق الخارجية وعمل المتوسط الحسابي لهم تبين ارتفاع نسبة المؤشر المركب والذي قدر بحوالي ٢٠,٤٤٥ كما هو موضح بجداول (٩) مما يدل علي نجاح البرتقال المصري في التنافس بالأسواق الخارجية مع مثيله من السلع في الدول الاخرى .

فإن هذا يعني تحقيق خسارة نتيجة التصدير ويفضل الاتجاه للسوق المحلي. وبحساب^(٤) (الجهاز المركزي للتعبئة العامة والإحصاء، الموقع الإلكتروني خريطة التجارة (www.trademap.com) مؤشر الكفاءة التصديرية للبرتقال عام ٢٠١٨ تبين أنه بلغ حوالي ١٨٩,٠٥ ٪ وهذا يعني أن سعر تصدير طن البرتقال المصري إلى الأسواق الخارجية يزيد عن نظيره في سعر الجملة في السوق المحلي بحوالي ٨٩,٠٥ ٪ ، وبالتالي يتضح أن البرتقال المصري حقق كفاءة تصديرية في عام ٢٠١٨ .

حساب المؤشر المركب للتنافسية:

يحسب المؤشر المركب لتنافسية السلعة المصدرة من خلال المجموع الجبري لمتوسط المقاييس الستة لهذه السلعة، وفي حالة دراسة أكثر من سلعة تصديرية يحسب المؤشر المركب للتنافسية من خلال المجموع الجبري لمتوسط الأوضاع النسبية للسلعة في المقاييس الستة السابقة أي أنه لحساب المؤشر المركب لتنافسية البرتقال مثلاً في العام ٢٠١٨ فأنتنا نقوم بحساب مجموع الأوضاع النسبية للبرتقال في المقاييس الستة المستخدمة في هذه السنة ٢٠١٨ ونقسمهم علي ٦ فتعطي نتيجة تنافسية البرتقال في هذا العام (محمود ٢٠٠٨).

(١) مؤشر الميزة النسبية الظاهرة (Revealed Comparative Advantage) (الجندي ٢٠١٣): يوضح هذا المؤشر إلى الميزة التنافسية للسلعة وكذلك الفرص المحتملة لها في المستقبل ، ويبين حساب المعامل إلى وجود ميزة نسبية إذا كانت قيمة المعامل أكبر من الواحد الصحيح ، أما إذا كانت قيمته أقل من الواحد فإن ذلك يعني عدم وجود ميزة نسبية لتلك السلعة . ويمكن حساب المؤشر وفقاً للمعادلة:

صادرات مصر من السلعة ÷ صادرات مصر الزراعية إلي العالم = الميزة النسبية الظاهرة = إجمالي الصادرات الزراعية العالمية

وبحساب مؤشر الميزة النسبية الظاهرة للبرتقال المصري خلال عام ٢٠١٨ قدر بحوالي ٣٦,٤٣٥ ، وهذا يعني وجود ميزة نسبية للبرتقال المصري لارتفاع المؤشر عن الواحد الصحيح.

(٢) مؤشر الميزة السعرية : وهذا المؤشر يقيس ما إذا كانت مصر تتمتع بميزة سعرية في تصدير السلعة مع أهم الدول المنافسة لها في تصدير نفس السلعة، وبالتالي كلما زادت هذه النسبة دل ذلك علي وجود ميزة سعرية لمصر في تصدير السلعة، حيث يكون متوسط أسعار الدول المنافسة أعلى من سعر مصر في التصدير .

مقياس الميزة السعرية = (متوسط أسعار أهم الدول المنافسة لمصر في تصدير السلعة / سعر مصر)

وبحساب مؤشر الميزة السعرية للبرتقال المصري خلال عام ٢٠١٨ قدر بحوالي ١,١١ ، وهذا يعني وجود ميزة سعرية للبرتقال المصري لارتفاع المؤشر عن الواحد الصحيح.

(٣) مؤشر الميزة الإنتاجية : وهذا المؤشر يحسب أهمية إنتاج مصر من السلعة بالنسبة للإنتاج العالمي منها، وكلما زادت هذه النسبة دل ذلك علي وجود ميزة إنتاجية لمصر في إنتاج السلعة . مقياس الميزة الإنتاجية = (إنتاج مصر من السلعة / الإنتاج العالمي من السلعة)

وبحساب مؤشر الميزة السعرية للبرتقال المصري خلال^(٥) تم حساب المؤشر على أساس أن السعر المصري للبرتقال عام ٢٠١٨ بلغ حوالي ٢٩٩ دولار/طن، وبلغ متوسط سعر الصرف حوالي ١٧,٤٥١ جنيه، وسعر الجملة للبرتقال المصري في عام ٢٠١٨ بلغ حوالي ٢٧٦٠ جنيه/طن مجلة العلوم الزراعية المستدامة م٤٦ ، ٤ع (٢٠٢٠)

جدول ٨. الأهمية النسبية للكمية والقيمة لأهم عشر دول مصدرة للبرتقال على مستوى العالم خلال عام ٢٠١٨ .

م	الدولة	الكمية بالمليون كجم	% للكمية	السعر (دولار/ كجم)	القيمة بالمليون دولار	% للقيمة	مؤشر التنافسية السعرية
١	اسبانيا	١٥٢٠,٨٤٦	٣٦,٧٣٠	٠,٧٥٦	١١٥٠,٢٧٠	٤٧,٩٦٣	٣٩,٥٧٥
٢	امريكا	٦٧٨,٨٢٤	١٦,٣٩٤	٠,٥٤٤	٣٦٩,٤٩٩	١٥,٤٠٧	٥٤,٩٩٠
٣	جنوب افريقيا	٧٣٦,٥٩٢	١٧,٧٨٩	٠,٣٦٩	٢٧١,٧٤٤	١١,٣٣١	٨١,١٣٥
٤	هولندا	٢٠٥,٢٤٦	٤,٩٥٧	٠,٦٨٧	١٤٠,٩٥٤	٥,٨٧٧	٤٣,٥٨٥
٥	المغرب	٢٢٢,٦٧٠	٥,٣٧٨	٠,٤٦٢	١٠٢,٩٣٢	٤,٢٩٢	٦٤,٧٥٢
٦	مصر	٢٢٢,٠٣٧	٥,٣٦٢	٠,٢٩٩	٦٦,٤٦١	٢,٧٧١	١٠٠
٧	اليونان	٢١١,٨٧١	٥,١١٧	٠,٤٣٤	٩١,٩٨٥	٣,٨٣٦	٦٨,٩٤٤
٨	تركيا	١٣٤,٠٣٦	٣,٢٣٧	٠,٣٨٥	٥١,٥٧٣	٢,١٥١	٧٧,٧٩٣
٩	استراليا	١٠٨,٤٥٦	٢,٦١٩	٠,٧٦٩	٨٣,٣٦٣	٣,٤٧٦	٣٨,٩٤٢
١٠	ايطاليا	١٠٠,٠٦٨	٢,٤١٧	٠,٦٩٤	٦٩,٤٦١	٢,٨٩٦	٤٣,١٢٢
	الاجمالي	٤١٤٠,٦٤٦	١٠٠,٠٠٠	٥,٤٠٠	---	١٠٠,٠٠٠	---
	المتوسط	٤١٤,٠٦٥	---	٠,٥٤٠	٢٣٩,٨٢٤	---	٦١,٢٨٤

المصدر : جمعته وحسبت من بيانات الموقع الالكتروني لخريطة التجارة (Trade map).

جدول ٩. المؤشر المركب للتنافسية البرتقال المصري بالاسواق الخارجية خلال عام ٢٠١٢.

م	المقياس	النتيجة	التفسير
١-	الميزة النسبية الظاهرية	٣٦,٤٣٥	وجود ميزة نسبية للبرتقال المصري لارتفاع المؤشر عن الواحد الصحيح
٢-	الميزة السعرية	١,١١١	وجود ميزة سعرية
٣-	الميزة الانتاجية	٠,٠٤١	الميزة الانتاجية للبرتقال المصري تعتبر ضعيفة
٤-	معدل اختراق السوق	٠,٥٢٣	توافر الطلب الخارجي على البرتقال الذي يستورد من مصر
٥-	نسبة صادرات مصر الى الدول الاكثر استيرادا للسلعة	٣٣,٢٢٣	وجود نسبة كبيرة من صادرات مصر الى الدول الاكثر استيرادا للبرتقال
٦-	حصة السوق المصري في الدول الاكثر استيرادا للسلعة	٥١,٣٣٩	وجود حصة كبيرة من صادرات مصر الى الدول الاكثر استيرادا للبرتقال
	المؤشر المركب	٢٠,٤٤٥٢	نجاح البرتقال المصري في التنافس بالاسواق الخارجية مع مثيله من السلع

المصدر : جمعت وحسبت من بيانات الموقع الالكتروني لخريطة التجارة (Trade map).

المخلص

الالكتروني لخريطة التجارة الدولية التابعة لمنظمة الامم المتحدة (trade map) ، بالإضافة الي منظمة الاغذية والزراعة (FAO). اعتمدت الدراسة في تحليل وعرض النتائج على الاسلوب الوصفي والكمي بالإضافة إلي استخدام بعض الاساليب والمؤشرات الاحصائية مثل تحليل التباين وتقديرات الأهمية النسبية والاتجاه الزمني العام ، ومعامل الاختلاف ومعدل النمو ، بالإضافة لبعض مؤشرات القدرة التنافسية .تشير نتائج الدراسة الي ١-بلغ المؤشر العام لدرجة لمعامل الاستقرار في كمية الصادرات المصرية للبرتقال حوالي ٤,٢٥٢ ٪ . مما يدل على استقرار كمية صادرات البرتقال المصري ٢- وبحساب مؤشر الكفاءة التصديرية للبرتقال عام ٢٠١٨ تبين أنه بلغ حوالي ١٨٩,٠٥ ٪-٣. تبين ارتفاع نسبة المؤشر المركب لتنافسية البرتقال المصري بالاسواق الخارجية والذي قدر بحوالي ٢٠,٤٤٥ .

تتمكن أهمية التنافسية في تعظيم الاستفادة من الميزات التي يوفرها الاقتصاد العالمي وتقليل سلبياته، ويشير تقرير التنافسية العالمي إلى أن الدول الصغيرة أكثر قدرة على الاستفادة من مفهوم التنافسية من الدول الكبيرة. انحصرت مشكلة الدراسة في قلة الانتاج المحلي من البرتقال بسرعة بالرغم من كثرة المساحات المنزرعة منه علي مستوي الجمهورية وبالرغم من ان المناخ في جمهورية مصر العربية يتميز علي العديد من الدول الاخرى المنافسة لنا . كما ان الموقع الاستراتيجي للجمهورية يؤهلها للتصدير لجميع دول العالم بسهولة وبدون فرض رسوم اضافية لعملية الشحن او النقل . هدفت الدراسة إلي معرفة بعض مؤشرات القدرة التنافسية لتصدير الموالح المصرية ، ودراسة اسلوب المؤشر المركب لتنافسية البرتقال المصري بالخارج. اعتمدت الدراسة على بيانات ثانوية منشورة وغير منشورة ، وبيانات منشورة من الموقع

فواز ، محمود محمد وسرحان أحمد سليمان (٢٠١٦) القدرة التنافسية والكفاءة التصديرية للبطاطس المصرية في الأسواق العالمية مع التركيز على السوق الروسي ، جامعة المنصورة ، كلية الزراعة ، مجلة الاقتصاد الزراعي والعلوم الاجتماعية ، مجلد (٧) ، العدد (٢) ، ص ص ١١٧ - ١٣١ .

محمود ، ريهام أحمد جمال محمد (٢٠٠٨) وسائل زيادة القدرة التنافسية لأهم الصادرات المصرية، رسالة ماجستير، قسم الاقتصاد ، كلية التجارة ، جامعة الزقازيق ، ، ص ص ١٤٥ : ١٦٨ .

مديرية الزراعة بالشرقية، إدارة البساتين ، وقسم الاحصاء ، سجلات رسمية ، بيانات غير منشورة ، الموسم الزراعي ٢٠١٨/٢٠١٩ .

الموقع الإلكتروني لخريطة التجارة (Trade map).
بيانات منشورة ، سجلات رسمية ، سنوات مختلفة .

نوير طارق (World economic forum) دور الحكومة الداعم للتنافسية» حالة مصر»، المعهد العربي للتخطيط بالكويت، ٢٠٠٢، ص ٥ .

وزارة الزراعة واستصلاح الاراضي، قطاع الشؤون الاقتصادية ، سجلات رسمية ، بيانات منشورة ، اعداد متفرقة .

يوسف ، تهاني صالح محمد بيومي (٢٠١٧) القدرة التنافسية للأرز المصري في أهم الأسواق العالمية، المجلة المصرية للاقتصاد الزراعي ، المجلد (٢٧)، العدد (٤) ، ديسمبر ، ص ص ٢٣٣٣ - ٢٣٥٠ .

World economic forum, "World competitiveness report", Geneva, 1999, P2.

وتوصي الدراسة بالاتي :

١- الاهتمام بزراعة الموالح عامة والبرتقال بسرة خاصة نظراً للاقبال الخارجي الكبير عليه .

٢- امداد مزارعي الموالح بالتوصيات الهامة والضرورية لهم عن عمليات الانتاج ومقاومة الافات بدون الاسراف في استخدام المبيدات الكيماوية والتي قد تعوق من تصدير منتجاتهم للخارج .

٣- استنباط وزراعة اصناف الموالح المطلوبة بالخارج وتعريف المزارعين بها .

٤- انشاء جمعية تعاونية لمنتجي ومصدري الموالح بالجمهورية تعمل علي امدادهم بالمعلومات اللازمة لنجاح التصدير للخارج ، وكذلك لضمان حقوقهم عند حدوث عقبات مع اي جهة خارجية .

المراجع

بيانات الموقع الإلكتروني لمنظمة الاغذية والزراعة (FAO) ، بيانات منشورة ، اعداد متفرقة .

الجندي ، محمد صلاح الدين، عبد المنعم مرسي محمد و ، نوران عبد الحميد ابراهيم (٢٠١٣) الوضع التنافسي لأهم المحاصيل التصديرية في أهم الأسواق العالمية ، جامعة المنصورة ، كلية الزراعة ، مجلة الاقتصاد الزراعي والعلوم الاجتماعية ، العدد (٤) ، ديسمبر ، ص ص ٢١٨١ - ٢١٩١ .

الجهاز المركزي للتعبئة العامة والاحصاء ، بيانات منشورة ، سجلات رسمية ، سنوات مختلفة .

عدنان ، وديع محمد (٢٠٠١) محددات القدرة التنافسية للأقطار العربية في الأسواق الدولية، بحوث ومناقشات، تونس ٢١/١٩ جوان .

An Analytical Study of Egyptian Orange and Competition for External Markets

Alaa Ali Neama and Mohamed Ibrahim Raafat

Agricultural Economics Research Institute, Agricultural Research Center, Egypt

THE IMPORTANCE of competitiveness in maximizing the benefit of the features offered by the global economy and the reduction of its negatives, and the global competitive report indicates that small States are more able to take advantage of the concept of competitiveness from large countries. The problem of study was in the small production of junior traveler despite the far flexible areas of the Republic and although the climate in the Arab Republic of Egypt is characterized by many other countries competing for us. The strategic location of the Republic is qualified for export to all countries of the world easily and without imposing extra charges for the shipping or transport process. The aim of studying me to know some of the competitiveness of the export of Egyptian citizens and study the centimeter of the overall industrial competition for the oral Egyptian orange. The study was adopted on published and unpublished secondary data, published data from the Internet and the International Trade Organization. The study was adopted in the analysis and viewing of the results on the desired and quantum of al-Asi and al Qa'i al-Asi, as well as to use some statistical and statistical indicators such as the contrast analysis, relative importance estimates, the time period of time, the factual differences and growth rate, as well as some competitiveness indicators. The results of the study indicate 1. The General Index to the Stability In the amount of Egyptian export of orange exports is about 4.252%. Which indicates the extension of the amount of Egyptian orange exports. 2. Calculate the export efficiency of the Orange Transport in 2018 showed that about 189.05%. 3. The high-ratio of the assessment of the Egyptian orange competition is exposed to the OSA, which is about 20.445

Keywords: Orange Junior, Space, Productivity, Efficiency, Database factor, General time trend, Competitiveness, Relative Importance, Composite Indicator.