

استراتيجية مقترحة لمعالجة التعثر الدراسي لطلاب قسم التربية الفنية عن اقرانهم من الاقسام الاخرى في المقررات التربوية بكلية التربية

النوعية جامعة المنوفية

إعداد

د / نوال سمير أحمد شرف

مدرس بقسم العلوم التربوية والنفسية

تخصص مناهج وطرق تدريس التربية الفنية

كلية التربية النوعية - جامعة المنوفية

التعثر ظاهرة موجودة لدى العديد من الطلاب ، وهذا ملاحظ من خلال عملية التدريس لهم بجميع الأقسام ، وأن التعثر الدراسي لدى طلاب قسم التربية الفنية موجود بصورة واضحة من حيث الكم والكيف ، وأصبح من الضرورة ايجاد حلول وسبل تدريسية تهدف الى التوصل لحلول وعلاج لتلك الظاهرة .

وقد لوحظ ان التعثر التدريسي تزايد ، وتزايدت حدته في الآونة الأخيرة بحيث اصبحت ظاهرة في جميع المقررات النظرية تقريبا ، ومهما كانت أسباب التعثر فلا بد من ايجاد الحلول والطرق العلاجية المناسبة لها .

مشكلة البحث :

انطلاقا من واقع التدريس للطلاب في الفرق المختلفة لبعض المواد التربوية بين الأقسام، لاحظت الباحثة أن هناك مشكلة تتمثل في تعثر دراسي لطلاب قسم التربية الفنية حيث تدنى درجاتهم عن باقي الاقسام الاخرى لنفس الفرقة ، وبناءا عليه قامت الباحثة بعمل مجموعة من الاجراءات للتأكد وهي .

– اختيار وتحليل لنتائج الاختبارات النهائية الخاصة ببعض المقررات التربوية لطلاب الفرقة الرابعة (٢٠١٥/٢٠١٦) بجميع الاقسام .

– أجرت الباحثة بعض اللقاءات مع طلاب الفرقة الرابعة بقسم التربية الفنية دفعة (٢٠١٧/٢٠١٨) بهدف التعرف على أهم المشكلات التي تواجههم اثناء دراسة المقررات التربوية .

ومما سبق قد تأكد للباحثة حقيقة ملاحظتها ووجود تعثر دراسي لدى طلاب قسم التربية الفنية مما يؤدي إلى انخفاض درجاتهم عن أقرانهم بالأقسام الاخرى بالكلية .

وبناءا عليه تحددت مشكلة البحث في التساؤلات التالية :

١- ماهي الاسباب التي تؤدي الى تعثر طلاب قسم التربية الفنية دراسيا عن اقرانهم من الاقسام الاخرى في المقررات التربوية بكلية التربية النوعية جامعة المنوفية ؟

٢- ما هي الاستراتيجيات العلاجية المقترحة لمعالجة تعثر طلاب قسم التربية الفنية دراسيا عن اقرانهم من الاقسام الاخرى في المقررات التربوية بكلية التربية النوعية جامعة المنوفية ؟

حدود البحث :

اختصت عينة البحث بنتائج وتقديرات طلاب الفرقة الرابعة بكلية التربية النوعية بجامعة المنوفية للعام (٢٠١٥ / ٢٠١٦) .

الحدود الزمنية والمكانية : نفذ هذا البحث خلال الفصل الدراسي الاول من العام الدراسي (٢٠١٧/٢٠١٨) على طلاب قسم التربية الفنية بكلية التربية النوعية جامعة المنوفية .

أهمية البحث :

- ١- التعرف على التعثر الدراسي بظاهرة الحالية وخاصة في المرحلة الجامعية .
- ٢- مواجهة ظاهرة التعثر الدراسي والوقوف على أسبابها وطرق العلاج .
- ٣- وضع استراتيجيات لمعالجة تعثر طلاب تخصصات التربية الفنية دراسيا .
- ٤- توجيه نظر اعضاء هيئة التدريس والقائمين على العملية التعليمية إلى الاهتمام بمسببات تعثر الطلاب دراسيا وخاصة طلاب تخصص التربية الفنية وطرق علاجها .
- ٥- تفعيل دور الارشاد الاكاديمي لمواجهة تعثر التحصيل الدراسي للمواد النظرية لدى الطلاب

أهداف البحث :

- ١- اعداد قائمة بالصعوبات المسببة للتعثر الدراسي التي تعيق طالب قسم التربية الفنية عن تحصيله للمواد النظرية .
- ٢- ايجاد حلول لمعالجة أسباب التعثر التدريسي لدى طلاب قسم التربية الفنية .
- ٣- استنباط مجموعة من الحلول للارتقاء بمستوى طلاب قسم التربية الفنية في المقررات النظرية
- ٤- الكشف عن الأسباب الحقيقية وراء التعثر الدراسي لدى طلاب قسم التربية الفنية ، مما يساعد في التخطيط لوضع مجموعة من الحلول المناسبة لمعالجة التعثر مما يخفف هذه الظاهرة .

النتائج :

- ١- تم تحديد قائمة بالأسباب التي أدت الى التعثر التدريسي لطالب قسم التربية الفنية بكلية التربية النوعية جامعة المنوفية .
- ٢- اتضح أن نسبة كبيرة من المعوقات التي تسبب التعثر الدراسي متوافرة لدى طلاب قسم التربية الفنية .
- ٣- استطاعت الباحثة في النهاية ان تضع تصور مقترح لعلاج مشكلات التعثر التدريسي لطالب قسم التربية الفنية بجامعة المنوفية .

Research Summary**A proposed strategy to Processing the stumbling of the students of the Department of Art Education about their peers from other departments in the educational courses at the Faculty of Specific Education, Menofia University**

By

DR . Nawal Samer Ahmed Sharaf

Art Education Lecturer

Specialization Curriculum And Methods Of Teaching In Art Education

The faculty of Specific Education

Menofia University

The stumbling phenomenon is present in many students, and this is noticed through the process of teaching them in all departments. The stumbling of the students in the Department of Art Education is clearly in terms of quantity and quality. It is necessary to find solutions and teaching methods aimed at finding solutions and treatment for this phenomenon.

It has been observed that the teaching stumbling has increased, and has become more severe in recent times so that it has become a phenomenon in almost all theoretical decisions. Whatever the causes of stumbling, it is necessary to find suitable solutions and treatment methods.

The research problem:

Based on the reality of teaching students in the different teams of some educational materials between the departments, the researcher noted that there is a problem is a failure of students of the Department of Art Education, where the lowest grades of the rest of the other sections of the same division, and accordingly the researcher made a set of procedures to be sure.

Selection and analysis of the results of the final tests of some educational courses for the fourth year (2015/2016) students in all departments.

The researcher conducted some meetings with the students of the fourth year in the Department of Art Education (2017/2018) in order to identify the most important problems facing them during the study of educational courses.

From the above, the researcher was assured of the fact that it was noticed and the existence of a scientific stumble in the students of the Department of Art Education, which leads to a decrease in their degrees from their peers in the other departments in the college.

Accordingly, the research problem was identified in the following questions:

- 1- What are the reasons that lead to the failure of the students of the Department of Art Education studies on their peers from other departments in the educational courses at the Faculty of Specific Education, Menofia University ?
- 2- What is the proposed treatment strategy to address the students of the Department of Art Education on their peers from other departments in the educational courses at the Faculty of Specific Education, Menofia University ?

search limits:

The sample of the research was based on the results and estimates of the fourth year students of the Faculty of Specific Education, Menofia University (2015-2016).

Time and spatial boundaries: This research was carried out during the first semester of the academic year (2017/2018) on the students of the Department of Art Education, Faculty of Specific Education, Menofia University.

research importance:

- 1- To identify the academic stumbling in the current situation, especially at the university level.
- 2- to face the phenomenon of academic stumbling and to identify the causes and methods of treatment.
- 3- Develop a strategy to address the failure of students in the disciplines of art education studies.
- 4- to direct the attention of the faculty members and those responsible for the educational process to the attention to the causes of student stumbling students, especially students specialized in art education and methods of treatment.
- 5- Activating the role of academic guidance to face the failure of the academic achievement of theoretical materials among students

research goals:

- 1- Prepare a list of the difficulties causing the academic stumbling block that hinders the student of the Department of Art Education from collecting theoretical materials.
- 2- Find solutions to address the causes of academic stumbling in the students of the Department of Art Education.
- 3- Develop a set of solutions to improve the level of students of the Department of Art Education in theoretical courses
- 4- Detect the real reasons behind the stumbling of the students in the Department of Art Education, which helps in planning to develop a set of appropriate solutions to address the stumbling block this phenomenon.

Results:

- 1- A list of the reasons that led to the stumbling of the student of the Department of Art Education, Faculty of Specific Education, Menofia University.
- 2- It turns out that a large proportion of the obstacles that cause stumbling school available to students of the Department of Art Education.
- 3- The researcher was able to develop a proposed vision to address the problems of stumbling trainees of the Department of Art Education at the University of Menofia.

مقدمة

إن الاهتمام بالعلم والتعليم و النهوض والارتقاء بالأداء الدراسى ليس وليد اليوم، ولكنه منذ القدم هو غاية الغالبية العظمى من القائمين على العملية التربوية وخاصة في مجال التعليم الجامعى ، حيث تعد الجامعات إحدى أهم مؤسسات الفكر داخل المجتمع، فيعتمد نجاح هذه المؤسسة على مستوى اداء اعضاء هيئة التدريس بها ، وفاعليتهم فيها ومدى التواصل المستمر بينهم وبين الطالب الجامعى ، وزيادة دافعيتهم للتعلم ، وبما ان الطالب هو محور العملية التعليمية وأحد من أهم العناصر التى يحكم من خلالها على مدى جودة التعليم ، باعتبار أن الهدف من التعليم هو تنمية جوانب التعلم لدى المتعلم وعلاج جوانب الضعف لديه، بما يتيح له التمكن من المتطلبات المعرفية وتطبيقها مهارياً ووجدانياً فى حياته ، كما أن محاولة ايجاد بعض الحلول لما يوجد من مشكلات او صعوبات تعوق مسيرة العملية التعليمية والتحصيل الدراسى داخل جامعتنا المصرية .

وبالنظر إلى عملية التدريس يمكن وصفها بأنها منهاج ثابت ومجموعة المهارات متدرجة الصعوبة ، ومجموعة غير متجانسة من الأفراد الذين يتم تلقينهم جزينات المنهج ، والحكم على أهلية كل منهم للاستمرار فى العملية التدريسية يعتمد على المعارف التى اكتسبها دون الأخذ بالاسباب التى أدت إلى تقدم بعضهم أو تعثر البعض الآخر ، أدى ذلك إلى وجود طلاباً أقوياء وأخرين ضعفاء دون النظر لأسباب الضعف ومحاولة علاجها ، التى تكون ناتجة عن التدريس الجماعى فى قاعات المحاضرات العادية ، وابتداع طرق التدريس الجماعية .

كما أن محيط الطالب فى البيئة الدراسية تؤثر فى اثارته ، ومدى قابليته نحو التحصيل ، حيث تعد الدافعية هى القوى المؤثرة التى تدفع الطالب وتوجه سلوكه نحو التحصيل ، كما ان الدافعية تتنوع بين الطلاب مما يوتر على عملية التحصيل الدراسى ، وبالتالي تظهر الفروق الفردية بين تحصيل الطالب . ومع تقدم العلم ومتطلبات التقدم والرقى الحضارى اصبح من الضرورى لا محالة العمل على ايجاد وتهيئة بيئة تعليمية تسمح بتحقيق اهداف العلم ويكون محورها الاساسى هو المعلم وكيفية اعداده ومحاولة الارتقاء بمستواه الدراسى والمهنى والثقافى وهذه رسالة كليات التربية عموماً ومنها كليات التربية النوعية لما تحتويه من تخصصات نوعية هى (التربية الفنية - الاعلام تربوى- تكنولوجيا التعليم - التربية الموسيقية- الاقتصاد المنزلى) .

وفى وقتنا الحالى اصبح الكثير من الجامعات ، ومؤسسات التعليم العالى تضع مجموعة من الشروط المرتبطة بمعايير معينة ، لقبول الطلاب بها ، إحدى هذه الشروط اجراء الاختبارات النظرية والعملية والشفوية وذلك ضمانا لتحقيق النجاح خلال المسيرة الدراسية .

ويعد قسم التربية الفنية واحد من اقسام كلية التربية النوعية وهى الكلية التى تختص بتنوع المقررات بها فهى تجمع بين المقررات النظرية والمقررات التطبيقية ، فيدرس الطلاب العديد منها معا فى خلال الترم الواحد أو على مدار العام الدراسى ، وعلى سبيل المثال نجد أن المقررات التى يدرسها طالب قسم التربية الفنية ، مزيج من المقررات النظرية والتطبيقية حيث تنقسم إلى مقررات نظرية وهى (مقررات نظرية تابعة للتخصص - مقررات تربوية - مقررات نظرية تنقيفية) كما يدرس الطالب العديد من المقررات التطبيقية وهى (رسم - نحت- خزف- تصوير- اشغال فنية - اشغال معادن- اشغال خشب - نسيج - طباعة- تصميم) وذلك على مدار سنوات الدراسة الأربع ، بحيث يدرس الطالب بعض من المقررات النظرية سنويا وبعض المقررات التطبيقية بالتناوب عام وعام (السنة الأولى والثالثة أو الثانية والرابعة) مثل (الرسم والتصوير والنحت) ، ولتنوع الاقسام بكلية التربية النوعية ولخصوصية قسم التربية الفنية وتضمنه للمقررات التطبيقية والنظرية على مدار الترم الدراسى والعام ككل ، فيكون الاهتمام بالنتائج التعليمى وعدم تعثر الطلاب من أهم المتطلبات ، وذلك من خلال توفير الرعاية الدراسية التى تقى الطالب من الوقوع فى المشكلات الدراسية والتى يعد من أهمها مشكلة التعثر الدراسى فى مقرر معين او فى بعض المقررات ، حيث ان التعثر الدراسى عموما ولطلاب الجامعات خاصة يعتبر من القضايا التى تناولتها العلوم الانسانية وذلك من عدة جوانب مختلفة منها الدراسى والاجتماعى والأكاديمى ، وذلك محاولة منها ان تبنى عقول صالحة فكريا تشارك فى بناء المجتمع وتقدر المسؤوليات وتحديات المستقبل ، ولما لهذا الموضوع من أهمية سوف نتناوله الباحثة من خلال هذا البحث للوقوف على أهم مسببات هذا التعثر الدراسى وطرق علاجه لطلاب قسم التربية الفنية بكلية التربية النوعية جامعة المنوفية . حيث يعد التعثر الدراسى " مصطلح يطلق على الدارسين الذين لديهم تأخر فى التحصيل الدراسى ، بحيث يكون مستوى التحصيل لديهم به قصور فهو ادنى او دون استعداده ، أى أنه يصف الطالب الذى يكون انجازه بمعدل اقل من قدراته وامكاناته ، " وخاصة اذا كانت قدراته العقلية العامة او الخاصة فى التحصيل تزيد عن مستوى تحصيله بمقدار ٣٠% ، وقد يظهر القصور فى التحصيل على مقرر من المقررات الدراسية او قد يشملها كلها " (٦- ٤٠٦) .

والتعثر الدراسى قد يتحول احيانا الى فشل او تخلف دراسى أو ضعف تحصيل والتباطئ فى الاداء والذى ينجم عنه فى كثير من الاحيان الرسوب أو تكرار الرسوب مما يترتب على ذلك من مضاعفات اقلها التخلف عن موعد التخرج المحدد .

ومن مظاهر التعثر الدراسى ما يلى (١٤- ١٨٩) :

- مظاهر رئيسية : وتتمثل فى رسوب الطالب المنكر فى مقررات دراسية معينة ، او رسوبه المتكرر فى السنة الدراسية وإعادتها .

- مظاهر ثانوية : وتتمثل في ميل المتعثر دراسيا إلى السلبية في المحاضرة ، من خلال عدم المشاركة اثناء المناقشة ، وكذلك الشعور بالنقص ، وعدم الثقة بالنفس ، وعدم الانتباه والتحدث اثناء المحاضرة ، والفوضى والنوم داخل المحاضرة والتغيب عن الكلية وقد لاحظت الباحثة ان وجود ظاهرة التعثر موجودة لدى العديد من الطلاب من خلال عملية التدريس لهم بجميع الأقسام وأن التعثر الدراسي لدى طلاب قسم التربية الفنية موجود بصورة واضحة من حيث الكم والكيف ، وأصبح من الضروري اتخاذ مجموعة من الاجراءات للتأكد من صحة هذه الملاحظة وخاصة بالنسبة لقسم التربية الفنية وضرورة ايجاد حلول وسبل تدريسية بهدف التوصل إلى افضل الطرق العلاجية للتغلب على تلك العوامل والمعوقات الناجمة عنها ومحاولة ايجاد بعض الحلول المناسبة لها .

وقد لوحظ ان التعثر الدراسي لدى طلاب قسم التربية الفنية في كلية التربية النوعية في تزايد، وتزايدت حدته في الآونة الأخيرة بحيث اصبحت ظاهرة في جميع المقررات النظرية تقريبا ، ومهما كانت أسباب التعثر فلا بد من ايجاد الحلول المناسبة لها .

مشكلة البحث :

انطلاقا من الواقع العملي الذي تعيشه الباحثة كأحد أعضاء هيئة التدريس بقسم العلوم التربوية والنفسية بالكلية ، والتدريس للطلاب في الفرق المختلفة بالكلية لبعض المواد التربوية المجمع بين الأقسام ، ومتابعة طلاب الأقسام ومدى تفاعلهم واجاباتهم في اثناء المحاضرات ومن خلال عملية التصحيح لامتحانات نصف الترم وكذلك تصحيح كراسات اجابة امتحانات نهاية العام لاحظت الباحثة أن هناك مشكلة تتمثل في تعثر طلاب قسم التربية الفنية وتتمثل في وجود فجوة بين درجات الطلاب في قسم التربية الفنية (التي تتصف بالتدني) وبين درجات الطلاب في باقى الاقسام الاخرى لنفس الفرقة وذلك في المقررات التربوية وبناء عليه قامت الباحثة بعمل مجموعة من الاجراءات هي:

- دراسة استكشافية لمراجعة نتائج وتقديرات الطلاب في المواد التربوية لأقسام الكلية خلال الثلاث سنوات (٢٠١٤/٢٠١٥ ، ٢٠١٥/٢٠١٦) للفرق من الأولى الى الرابعة من خلال وحدة الجودة بالكلية فأشارت النتائج الخاصة بنسب تقديرات الطلاب تدنى النسب في تقديرات (ممتاز وجيد جدا) وارتفاع نسب تقديرات (جيد ومقبول وضعيف وراسب لائحي) لطلاب قسم التربية الفنية عن باقى أقسام الكلية .
- اختيار وتحليل لنتائج الاختبارات النهائية الخاصة ببعض المقررات التربوية المجمع لطلاب الفرقة الرابعة (٢٠١٥/٢٠١٦) كنموذج لعينة البحث ومقارنة نتائج قسم التربية الفنية مع باقى الاقسام .
- أجرت الباحثة بعض المقابلات الشخصية مع طلاب الفرقة الرابعة بقسم التربية الفنية دفعة (٢٠١٧/٢٠١٨) بهدف التعرف على ما هي أهم مشكلات التي تواجههم اثناء

دراسة المقررات النظرية وخاصة المقررات المجمعّة والتي تعمل على تعرّثهم دراسيا عن اقرانهم في الاقسام الاخرى .

ومما سبق تأكد للباحثة حقيقة ملاحظتها ووجود تعرّث دراسي لدى طلاب قسم التربية الفنية مما يؤدي إلى انخفاض درجاتهم عن أقرانهم بالأقسام الاخرى (الاعلام التربوي- تكنولوجيا التعليم - التربية الموسيقية - الاقتصاد المنزلي) مما جعل الباحثة تتسأل وتبحث عن أسباب وحلول ومعالجات لتلك المشكلة ، فظهرت الحاجة إلى هذا البحث .
وبناء عليه تحددت مشكلة البحث في التساؤلات التالية :

- ماهي الاسباب التي تؤدي الى تعرّث طلاب قسم التربية الفنية دراسيا عن اقرانهم من الاقسام الاخرى في المقررات التربوية بكلية التربية النوعية جامعة المنوفية ؟
- ما هي الاستراتيجيات العلاجية المقترحة لمعالجة تعرّث طلاب قسم التربية الفنية دراسيا عن اقرانهم من الاقسام الاخرى في المقررات التربوية بكلية التربية النوعية جامعة المنوفية ؟

أهمية البحث :

تتلور أهمية البحث في النقاط التالية :

- ١- التعرف على التعثر الدراسي بظواهره الحالية وخاصة في المرحلة الجامعية .
- ٢- يأتي هذا البحث متوافقاً مع الاتجاهات العلمية المعاصرة والتي تنادي بأهمية الوقوف على أسبابها ظاهرة التعثر الدراسي وطرق العلاج .
- ٣- وضع استراتيجيات لمعالجة تعرّث طلاب تخصصات التربية الفنية دراسيا .
- ٤- توجيه نظر اعضاء هيئة التدريس والقائمين على العملية التعليمية إلى تشخيص أسباب تعرّث الطلاب دراسيا وخاصة طلاب تخصص التربية الفنية وطرق علاجها .
- ٥- تفعيل دور الارشاد الاكاديمي لمواجهة تعرّث التحصيل الدراسي للمواد النظرية لدى الطلاب

أهداف البحث :

يهدف البحث الحالي لتحقيق الاهداف التالية:

- ١- الكشف عن الصعوبات المسببة للتعثر الدراسي التي تعيق طلاب قسم التربية الفنية عن تحصيله للمواد التربوية .
- ٢- ايجاد حلول لمعالجة أسباب التعثر الدراسي لدى طلاب قسم التربية الفنية .
- ٣- استنباط مجموعة من الحلول للارتقاء بمستوى طلاب قسم التربية الفنية في المقررات النظرية .
- ٤- صياغة الإستراتيجية المقترحة لمعالجة التعثر الدراسي لطلاب قسم التربية الفنية عن اقرانهم من الاقسام الاخرى في المقررات التربوية .

أدوات البحث:

لتحقيق اهداف الدراسة فقد اعدت الباحثة ما يلي من أدوات :

- ١- عمل استطلاع رأى من خلال اجراء مجموعة المقابلات الحرة مع (اعضاء هيئة تدريس بقسم التربية الفنية وأعضاء الهيئة المعاونة - طلاب الفرقة الرابعة قسم التربية الفنية) .
- ٢- اجراء استبيان موجه إلى طلاب الفرقة الرابعة قسم التربية الفنية بكلية التربية النوعية جامعة المنوفية .

حدود البحث :

اقتصر البحث على الحدود التالية :

عينة البحث :

- ١- اختصت عينة البحث بنتائج وتقديرات طلاب الفرقة الرابعة بكلية التربية النوعية بجامعة المنوفية للعام (٢٠١٥ / ٢٠١٦) .

حدود مكانية : قسم التربية الفنية بكلية التربية النوعية جامعة المنوفية .

- حدود زمنية :** نفذ هذا البحث خلال الفصل الدراسي الاول من العام الدراسي (٢٠١٧/٢٠١٨) على عدد ٦٠ طالب من الجنسين لطلاب الفرقة الرابعة بقسم التربية الفنية بكلية التربية النوعية بجامعة المنوفية .

خطوات البحث :

تتلخص خطوات البحث فيما ما يلي :

- ١- تناول مشكلة التعثر الدراسى كمفهوم وكظاهرة وأهم الأسباب المؤدية اليه .
 - ٢- تناول النتيجة النهائية للمقررات التربوية (المجمع) لطلاب قسم التربية الفنية وباقي اقسام الكلية دفعة (٢٠١٥/٢٠١٦) الموجودة في وحدة الجودة بكلية التربية النوعية جامعة المنوفية بالتحليل والشرح والتفسير .
 - ٣- وضع قائمة مبدئية بالصعوبات التى من الممكن ان تكون سببا في تعثر طلاب قسم التربية الفنية دراسيا وعرضها على المتخصصين .
 - ٤- تصميم استمارة نهائية تشمل مجموعة من الصعوبات التى تؤدى إلى تعثر طلاب قسم التربية الفنية دراسيا .
 - ٥- عرض الاستمارة الخاصة بالاستبيان على طلاب قسم التربية الفنية .
 - ٦- شرح وتفسير النتائج بعد تفريغها من الاستمارة الخاصة بالاستبيان على طلاب قسم التربية الفنية .
 - ٧- طرح تصور مقترح لحلول علاجية للقضاء على التعثر الدراسى لطلاب قسم التربية الفنية في كلية التربية النوعية جامعة المنوفية .
- منهجية الدراسة:**

ركز هذا البحث على استخدام المنهج الوصفي والتحليلي ، وذلك للوقوف على الأسباب المتعلقة بالتعثر الدراسي لدى طلاب الفرقة الرابعة بقسم التربية الفنية بكلية التربية النوعية جامعة المنوفية عن اقرانهم بالأقسام الاخرى ، وبالتالي تحديد أهم الأسباب والعوامل التي أدت إلى وجود ظاهرة التعثر الدراسي للطلاب ، ومن ثم محاولة ايجاد رؤية مقترحة لمعالجة هذا التعثر .

مصطلحات البحث :

استراتيجية (١٧-٢٩١) : هي كلمة مشتقة من الكلمة اليونانية (استراتيجوس) وتعنى فن القيادة ولذا كانت الاستراتيجية لفترة طويلة أقرب ما تكون الى المهارة (المغلقة) التي يمارسها كبار القادة واقتصر استعمالها على الميادين العسكرية " وهي (١٩-٢٨٠) " خطة محكمة البناء ومرنة التطبيق ، يتم من خلالها استخدام كافة الامكانيات والوسائل المتاحة بطريقة مثلى لتحقيق الاهداف المرجوة " وتعرف الباحثة الاستراتيجية بأنها خطوات منظمة ومحسوبة ، تشمل مجموعة من الاهداف تتحقق من خلال تلك الخطوات في تسلسل زمني محدد .

التعثر (٢١-٢١١) :

التعثر لغويا له " معان متقاربة في المعاجم العربية المعروفة : الفعل الثلاثي (عثر) : العثرة . (الزلة) وقد عثر في ثوبه يعثر بالضم " **التعثر الدراسي** : يعنى التخلف الدراسي او الاداء الدراسي البطئ ، وغير الفعال في المرحلة الجامعية الذي ينجم عن الرسوب المتكرر ، في مساق او اكثر ، ويترتب على ذلك التخلف عن موعد التخرج المقرر .

المقررات التربوية : تعرف الباحثة المقررات التربوية بأنها مجموعة المقررات النظرية التي تتبع قسم العلوم التربوية والنفسية ويتم تدريسها مجمعة لجميع الأقسام بالسنة الدراسية الواحدة **قسم التربية الفنية بكلية التربية النوعية جامعة المنوفية :**

قسم التربية الفنية هو أحد الأقسام العملية في كلية التربية النوعية والتي أنشئت عام ١٩٨٩م ويهدف هذا القسم الى تخريج معلمين تربية فنية ذات كفاءه وفاعليه بالإضافة إلي إكساب الطلاب المهارات التي تأهلهم بإقامه بعض من المشروعات الخاصة والصغيرة ، وفي إطار التوجه الاستراتيجي لدور الجامعة وذلك بمحاولة تقديم خدمة تعليمية نوعية متميزة لطلابها وفقاً للأساليب التربوية الحديثة في مجال التعلم الجامعي والذي يطبق نظم الجودة والاعتماد **الدراسات المرتبطة :**

تعددت البحوث والدراسات التربوية التي اجريت على موضوع التعثر الدراسي وذلك على المستوى المدرسي ، والمستوى الجامعي .

١- **دراسة العكايشي والزبيدي (٢٠٠٦) :** هدفت هذه الدراسة إلى التعرف على أسباب تدنى مستوى التحصيل الدراسي ، عند بعض طلبة الجامعة ، في كلية التربية والاداب

بالعراق ، وقد توصل الباحثان إلى ان أحد أهم أسباب التعثر فى التحصيل الدراسى يرجع إلى مجموعة من المحاور من أهمها ، محور الطالب وطبيعة الاصدقاء الذى يتعامل معهم ، والمحور الاخر هو عدم القدرة على اختيار التخصص الاكاديمى والذى يتفق مع ميوله واتجاهاته .

ويستفيد البحث الحالى من هذه الدراسة ان طبيعة الطالب وما يرافقه من زملاء فى التخصص ، من الممكن ان يكون له تأثير مباشر على مستوى التحصيل الدراسى ، سواء بالسلب او الايجاب .

٢- دراسة حسن (٢٠٠١) : تهدف هذه الدراسة إلى معرفة الأسباب التى أدت إلى ، رسوب الطلاب بكلية التربية جامعة الزقازيق ، وذلك من خلال وجه نظر الطلاب أنفسهم ، وقد توصلت الدراسة إلى أنه يوجد مجموعة من الأسباب المرتبطة بالحياة الشخصية للطلاب، كما أن هناك مجموعة اخرى من الأسباب ترجع إلى الظروف الاجتماعية والاقتصادية والثقافية للأسرة ، هذا بالإضافة إلى الأسباب المرتبطة بالنظم التعليمية داخل القسم والكلية .

ويستفيد البحث الحالى من الدراسة السابقة فى تحديد أهمية ودراسة العديد من الجوانب المختلفة للطلاب من الجانب النفسى بالإضافة إلى الجانب الاجتماعى والثقافى للأسرة والأهتمام بها واثر ذلك على الجانب الدراسى للطلاب .

٣- دراسة البسيونى (٢٠٠٦) : تهدف هذه الدراسة إلى التأكيد على دور جامعة المنصورة فى وضع مجموعة من الحلول لمشكلات التعثر الدراسى لطلاب الجامعة ، حيث حددت الدراسة التعثر الدراسى فى ثلاث عناصر رئيسية هى : الاستاذ والمختبرات والمنهج .

وفى ضوء ذلك اقامت جامعة المنصورة مشروعاً قومياً يساعد فى تنمية مهارات اعضاء هيئة التدريس ، بحيث يتم تنفيذ هذا المشروع على ثلاث مراحل ، كما أسست مركز تطوير الاداء الجامعى ، والذى يحتوى على مجموعة من الوحدات الرئيسية هى (وحدة التعليم الالكترونى ، وحدة المناهج ، وحدة التدريس المستمر ، وحدة التطوير الإدارى ، وحدة مشروعات التطوير) كما قامت بتأسيس مختبرات للغة ، من خلال إنشاء صندوق للخدمات التعليمية بكل كلية .

ويستفيد البحث الحالى من الدراسة فى تحديد مجموعة من العناصر تؤدي الى التعثر الدراسى للطلاب وهى الأستاذ والمختبرات والمنهج ، وذلك لما لها من تأثير مباشر وفعال مجتمعة أو أحدها على التحصيل وأى قصور بها يسبب تعثر دراسى للطلاب .

٤- دراسة موسى مطنى (٢٠١٤) : تهدف الدراسة إلى تحديد أهم عوامل التعثر الدراسى ، التى تواجه طلاب الدراسات العليا ، بجامعة الملك سعود ، بدولة المملكة العربية السعودية ، وذلك من خلال معرفة بعض المسببات الاكاديمية ، بالإضافة إلى تأثير مصادر التعليم والتعلم ، والوسائل التعليمية ، وتوزيع جداول المقررات .

ويستفيد البحث الحالي من هذه الدراسة فى الإشارة والتعرف على أن التعثر الدراسى للطلاب مرتبط ارتباطاً وثيقاً بمجموعة من العوامل أهمها (الجانب الدراسى - مصادر التعلم - الوسائل التعليمية - المقررات الدراسية - الارشاد الدراسى)

الاطار النظرى :

يعتبر الاهتمام بالعملية التعليمية بشكل عام هو من أولويات المجتمعات التى تبحث عن التقدم والرقى ، وبالطلاب بشكل خاص ، وفي المقام الاول ، حيث يعتبر ذلك المفتاح لعملية التطوير فى أى مجتمع من المجتمعات ، ولا يمكن التفكير فى تحسين نوعية التعليم دون وجود معلمين مؤهلين أكاديميا ومهنيا للقيام بأداء هذه المهنة فالجامعة فى عصرنا الحالي ، لم تعد مجرد مراكز تعليمية فقط ، بحيث يشعر فيها الطلاب انفصالا عن الحياة فى مجتمعه ، بل أصبحت موجهة نحو إعداد وتهيئته الطالب ليتحمل المسؤولية ، ومواجهة مشكلاته والعمل على تنمية قدراته وتطوير مهاراته وحثه على التميز والإبداع ، وهذا يعتبر من أهم الاهداف الاساسية لكليات التربية عموما والتربية النوعية خصوصا وذلك فى تخصصاتها المختلفة لبناء واعداد المعلم المؤهل علميا وتربويا ومحاولة القضاء على المشكلات التعليمية التى تواجه الطلاب والتى تعد من أهمها مشكلة التعثر الدراسى .

الخطوة الأولى : التعثر الدراسى .

١- تعريف التعثر الدراسى :

التعثر الدراسى من أهم المشكلات التى يواجهها العديد من الطلاب فى المرحلة الجامعية ، والتى يتطلب حلها دراسة العديد من الجوانب المختلفة ، والتى لها علاقة بالطلاب وبالاداءات التدريسية لأعضاء هيئة التدريس ، وخاصة أن المرحلة الجامعية هى من أخطر وأهم المراحل العمرية التى يمر بها الطالب .

والتعثر الدراسى ممكن أن يكون فى مقرر أو أكثر من مقرر أو فى سنة دراسية كاملة أو ضعف التحصيل والقدرة على مواكبة باقى مجموعة الدراسة فهو فى أبسط معانيه يفسر على انه ضعف فى التحصيل الدراسى مع تعدد الأسباب المؤدية لذلك .

٢- أسباب التعثر الدراسى (٥- ٢٣٤) :

تعددت اقوال الباحثين التربويين فى أسباب ظاهرة التعثر الدراسى فمنهم من أرجعها إلى أسباب أكاديمية أو قصور فى المستوى الاقتصادى والاجتماعى ، ومنهم من أرجعها إلى أسباب منها الصحية والعقلية والانفعالية .

كما انه من أهم العوامل التى ساعدت على ظهور مشكلة التعثر الدراسى ان العديد من الجامعات وخاصة العربية ومنها الجامعات المصرية لم تستطيع مواكبة التطورات والتغيرات المختلفة التى تحدث فى العالم وخاصة فى المجال التعليم الجامعى ، وهذا يعد من أهم أسباب تدنى مستويات وترتيبها عالميا ، ومن هنا نجد ان اساليب الدراسة فى بعض الجامعات ظلت كما هى تعتمد على الاساليب التدريسية القديمة التى لا تتاسب تطورات ومعالجات مشاكل ومعوقات الوقت الحالى وذلك مثل (نظم الامتحانات القديمة - طرق التدريس التقليدية التى تفقد التفاعلية مع الطالب - المشاكل التى تظهر مع طبيعة العصر

- وتغيراته كالتعثر الدراسي - عدم توفير الموارد البشرية والمادية اللازمة لمسايرة التغيير) .
 وحدد (عثمان ، أمينة محمد -٢٠١٧) أسباب التعثر الدراسي حول النقاط التالية :
- أسباب تخص الطالب : مثل (التهرب من الدراسة- التغيب بشكل مستمر - المستوى الاقتصادي والتعليمي للأسرة) .
 - أسباب أخرى : وهي تشمل (صعوبة المقررات الدراسية - ضعف الامكانيات المادية والبشرية- طرق التدريس التقليدية) .
- وفيما يلي سوف يتم تناول تلك الأسباب بشيء من الشرح والتفصيل .
- أولاً : أسباب تخص الطالب (٧- ٣٥٦) :

هناك مجموعة من الاسباب الذاتية والتي تتسبب فى التعثر الدراسي للطالب والتي تتعلق بشكل مباشر بالقدرات المختلفة للطالب مثل :

١- مشكلة التحصيل وتوظيف الخبرات والمعارف :

كثرة الموضوعات والمعارف داخل المقررات الدراسية مما يجعل عضو هيئة التدريس يهمل استخدام العديد من طرق التدريس وذلك لحرصه على انهاء المقرر لأنه مطالب بتدريس المقرر كاملاً مما يجعل الطالب ينفر من حضور المحاضرات .

٢- سوء فهم أسئلة الاختبارات :

توضع أسئلة الاختبارات فى بعض الاحيان بشكل يصعب على الطالب تحديد ما هو المطلوب فى السؤال ونتيجة لذلك ان الطالب يجب على الاسئلة بشكل عشوائى نتيجة انه يحفظ المعلومات ولا يفهمها وبالتالي يصعب عليه تحديد الاجابة الصحيحة على السؤال وهذا ما يدل على عدم تحقيق اهداف التعليم .

٣- عدم فاعلية استراتيجيات التعليم :

عدم فاعلية الاستراتيجيات المستخدمة فى التعلم نتيجة حرص عضو هيئة التدريس على تبليغ المعلومة للطالب فقط بحيث يهمل المتطلبات التعليمية للطالب وهى متى يتعلم ؟ وكيف يتعلم ؟ وما هى افضل السبل للوصول الى تحقيق اهداف التعلم .

٤- اسباب وجدانية :

وهى تتمثل فى كيفية التفاعل مع الطالب داخل المحاضرة بحيث انه يوجد هناك نوع من القمع وكبت للأفكار والآراء بحيث يلعب الشعور الانفعالى الذى يتكون اثناء عملية التعلم والتعلم ، دورا سلبيا أو ايجابيا .

ثانيا : الاسباب أخرى :

يمكن الإشارة الى الاسباب الاخرى بالأسباب الموضوعية وهى :

- ١- استخدام طرق تدريس تقليدية : استخدام طرق تدريس تقليدية تجعل دور الطالب فى المحاضرة سلبى ليس لديه الحرية فى التعبير او ابداء الرأي ونتيجة لذلك لا يستخدم عضو هيئة التدريس التقييم التكوينى الذى يساعد الطالب على تجاوز تعثره .

- ٢- عدم ملائمة محتوى المقررات الدراسية لحاجات الطالب : احيانا ما تحتوى المقررات الدراسية على كثرة وعدم تناسق موضوعاتها ، ورتابة معلوماتها التي لا تساير المستجدات المعرفية والتكنولوجية والتربوية ، والتي تتطور بشكل سريع لتواكب عصر العولمة والتنافسية بين دول العالم ، وبالتالي فعدم ملائمة المحتوى الدراسي للطلاب يجعله لا يخدم احتياجات الطالب ، ولا يحفزه على التعلم وتطوير ادائه .
- ٣- عدم مراعاة الفروق الفردية : تجاهل الفروق الفردية بين الطلاب سواء بين الطلاب انفسهم كأشخاص او تجاهل الفروق بين الاقسام المختلفة مما يؤدي الى عدم تحقق الاهداف الخاصة بالمقرر الدراسي وبالتالي الى عدم اكتساب المعارف بشكل صحيح .
- ٤- الازواج الاقتصادية المتدهورة : الحالة الاقتصادية الصعبة للطلاب والتي تصل في بعض الاحيان الى الفقر تمثل عائق امام الطالب حيث يعجز ولى الامر عن تلبية بعض متطلبات الحياة اليومية وايضا بعض المتطلبات الخاصة بالمواد العملية والتي تصل في بعض الاحيان الى تكلفة عالية وهذا يجعل الطالب تفكيره مشوش ممثلى بالعديد من الهموم التي تجعله يعانى من حالة عدم التركيز وبالتالي الى حالة من التعثر فى التحصيل الدراسى .

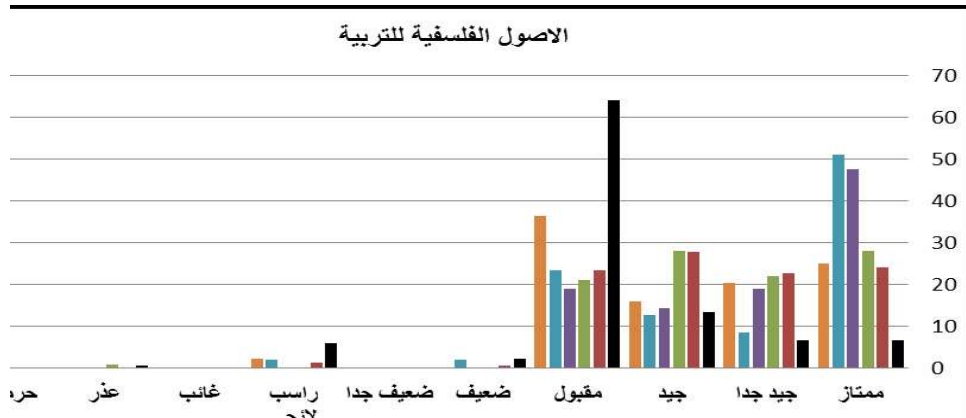
✚ الخطوة الثانية : النتيجة النهائية المقررات التربوية لطلاب قسم التربية الفنية وباقي اقسام الكلية دفعة (٢٠١٦/٢٠١٥) .

بعد الاطلاع على اللائحة الخاصة بكلية التربية النوعية وتحديد المقررات التربوية التي تدرس بشكل جماعى ، قامت الباحثة بالاطلاع أيضا على نتائج وتقديرات الطلاب فى المواد التربوية لأقسام الكلية خلال السنوات الدراسية (٢٠١٤ / ٢٠١٥ ، ٢٠١٥ / ٢٠١٦) للفروق من الأولى الى الرابعة للتحقق من أن هناك فرق فى نسب تقديرات طلاب قسم التربية الفنية والاقسام الاخرى وكذلك أعداد الراسبين وخاصة للفرفة الرابعة وبعد التأكد من وجود فروق فى اعداد الطلاب ونسب وتقديراتهم تؤكد تعثر طلاب قسم التربية الفنية دراسيا تقريبا فى معظم المقررات والسنوات . وقد اختصت الباحثة الفرفة الرابعة للعام الدراسى (٢٠١٥ - ٢٠١٦) جميع الأقسام كعينة للبحث ، واختارت هذه الفرفة لأنها أخر دفعة مكتملة البيانات بوحدة ضمان وتوكيد جودة الكلية تم الانتهاء منها كليا ، ومن خلال البيانات المستمدة من وحدة الجودة بالكلية وتحديد المقررات التربوية من لائحة الكلية وهى مقررات (الاصول الفلسفية للتربية - التربية المقارنة - صحة نفسية وتوجيه وارشاد نفسى - علم نفس تعليمى (فروق فردية) والأقسام هى (التربية الفنية - الاعلام التربوى- الاقتصاد المنزلى - التربية الموسيقية- تكنولوجيا التعليم) .

قامت الباحثة بعمل أربعة جداول توضح أعداد الطلاب والتقديرات الحاصلين عليها ونسبها المئوية ، كما أعقبت كل جدول بمخطط بيانى يوضح ويظهر ويؤكد مدى تدنى مستوى التحصيل لدى طلاب قسم التربية الفنية والتي تعكسها تقديرات الطلاب ونسبها المئوية .

الاصول الفلسفية للتربية												المقرر
التربية الموسيقية		تكنولوجيا التعليم		الاقتصاد المنزلي		الاعلام التربوي				التربية الفنية		القسم
						المسرح		الصحافة				
النسبة المئوية	عدد الطلاب	النسبة المئوية	عدد الطلاب	النسبة المئوية	عدد الطلاب	عدد الطلاب	النسبة المئوية	عدد الطلاب	النسبة المئوية	عدد الطلاب	التقدير	
25.00	11	51.06	24	47.62	10	28.07	32	24.05	38	6.72	9	ممتاز
20.45	9	8.51	4	19.05	4	21.93	25	22.78	36	6.72	9	جيد جدا
15.91	7	12.77	6	14.29	3	28.07	32	27.85	44	13.43	18	جيد
36.36	16	23.40	11	19.05	4	21.05	24	23.42	37	64.18	86	مقبول
0.00	0	2.13	1	0.00	0	0.00	0	0.63	1	2.24	3	ضعيف
0.00	0	0.00	0	0.00	0	0.00	0	0.00	0	0.00	0	ضعيف جدا
2.27	1	2.13	1	0.00	0	0.00	0	1.27	2	5.97	8	راسب لاثحة
0.00	0	0.00	0	0.00	0	0.00	0	0.00	0	0.00	0	غائب
0.00	0	0.00	0	0.00	0	0.88	1	0.00	0	0.75	1	عذر
0.00	0	0.00	0	0.00	0	0.00	0	0.00	0	0.00	0	حرمان

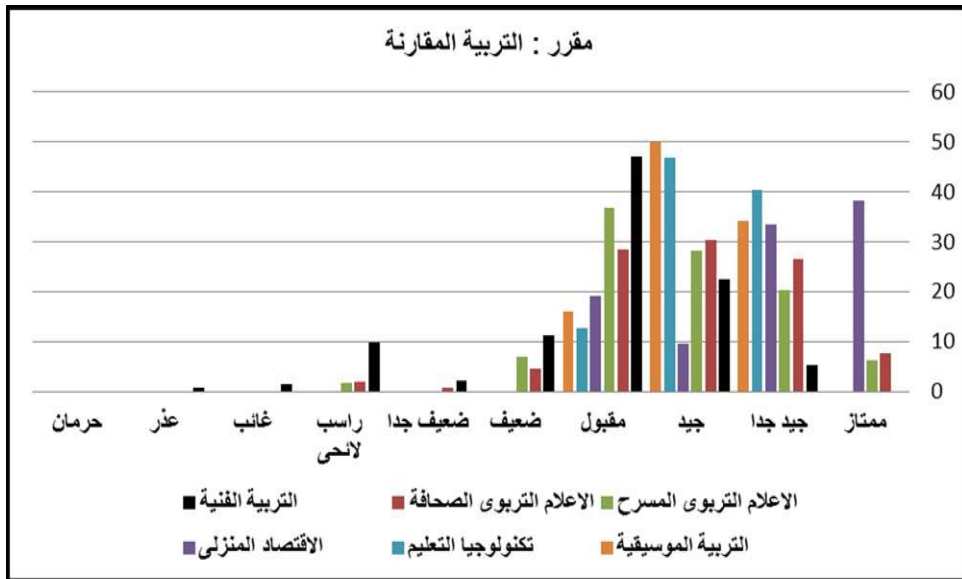
جدول رقم (١) يوضح عدد طلاب الفرقة الرابعة جميع الشعب ونسب تقديراتهم في مقرر الاصول الفلسفية



شكل رقم (١) عباره عن مخطط بياني يوضح تدرج نسب تقديرات قسم التربية الفنية في تقدير (ممتاز وجيد جداً) وارتفاعها في تقدير (جيد ومقبول وضعيف وراسب لاثحة) عن باقي الشعب في مقرر الاصول الفلسفية للتربية (التربية الفنية باللون الأسود)

التربية المقارنة												المقرر
التربية الموسيقية		تكنولوجيا التعليم		الاقتصاد المنزلي		الاعلام التربوي				التربية الفنية		القسم
النسبة المئوية	عدد الطلاب	النسبة المئوية	عدد الطلاب	النسبة المئوية	عدد الطلاب	المسرح		الصحافة		النسبة المئوية	عدد الطلاب	
						النسبة المئوية	عدد الطلاب	النسبة المئوية	عدد الطلاب			
0.00	0	0.00		38.10	8	6.14	7	7.59	12	0.00	0	ممتاز
34.09	15	40.43	19	33.33	7	20.18	23	26.58	42	5.22	7	جيد جدا
50.00	22	46.81	22	9.52	2	28.07	32	30.38	48	22.39	30	جيد
15.91	7	12.77	6	19.05	4	36.84	42	28.48	45	47.01	63	مقبول
0.00	0	0.00	0	0.00	0	7.02	8	4.43	7	11.19	15	ضعيف
0.00	0	0.00	0	0.00	0	0.00	0	0.63	1	2.24	3	ضعيف جدا
0.00	0	0.00	0	0.00	0	1.75	2	1.90	3	9.70	13	راسب لائق
0.00	0	0.00	0	0.00	0	0.00	0	0.00	0	1.49	2	غائب
0.00	0	0.00	0	0.00	0	0.00	0	0.00	0	0.75	1	عذر
0.00	0	0.00	0	0.00	0	0.00	0	0.00	0	0.00	0	حرمان

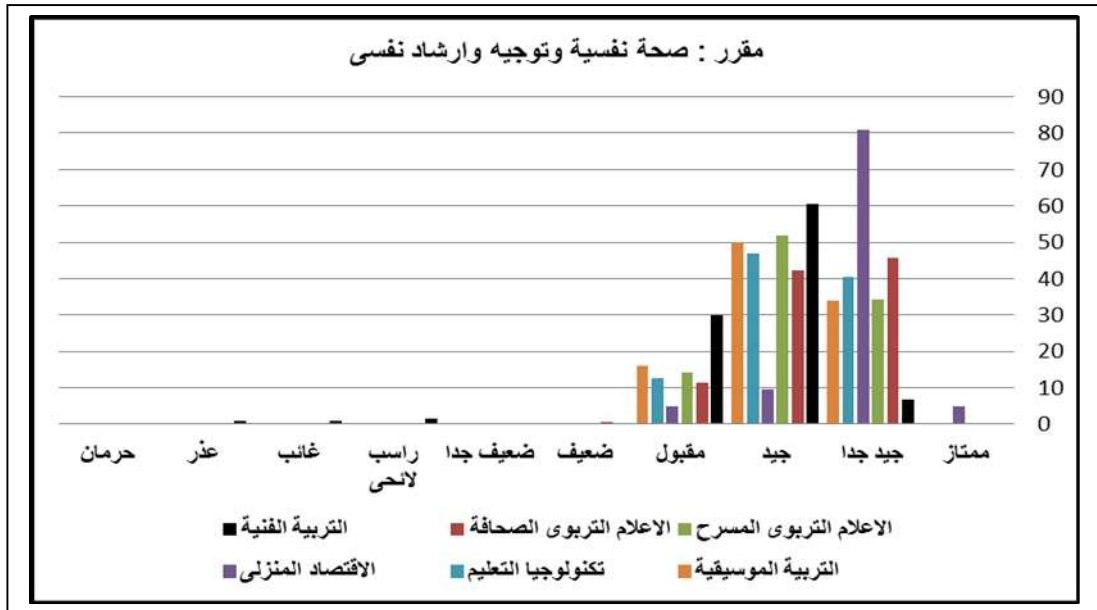
جدول رقم (٢) يوضح عدد طلاب الفرقة الرابعة جميع الشعب ونسب تقديراتهم في مقرر التربية المقارنة



شكل رقم (٢) عبارته عن مخطط بياني يوضح تدرج نسب تقديرات قسم التربية الفنية في تقدير (ممتاز) و (جيد جداً) وارتفاعها في تقدير (جيد ومقبول وضعيف وراسب لائق) عن باقي الشعب في مقرر التربية المقارنة (التربية الفنية باللون الأسود)

صحة نفسية وتوجيه وارشاد نفسى												المقرر
التربية الموسيقية		تكنولوجيا التعليم		الاقتصاد المنزلى		الاعلام التربوى				التربية الفنية		القسم
النسبة المئوية	عدد الطلاب	النسبة المئوية	عدد الطلاب	النسبة المئوية	عدد الطلاب	المسرح		الصحافة		النسبة المئوية	عدد الطلاب	التقدير
						عدد الطلاب	النسبة المئوية	عدد الطلاب	النسبة المئوية			
0.00	0	0.00	0	4.76	1	0.00	0	0.00	0	0.00	0	ممتاز
34.09	15	40.43	19	80.95	17	34.21	39	45.57	72	6.72	9	جيد جدا
50.00	22	46.81	22	9.52	2	51.75	59	42.41	67	60.45	81	جيد
15.91	7	12.77	6	4.76	1	14.04	16	11.39	18	29.85	40	مقبول
0.00	0	0.00	0	0.00	0	0.00	0	0.63	1	0.00	0	ضعيف
0.00	0	0.00	0	0.00	0	0.00	0	0.00	0	0.00	0	ضعيف جدا
0.00	0	0.00	0	0.00	0	0.00	0	0.00	0	1.49	2	راسب لائحي
0.00	0	0.00	0	0.00	0	0.00	0	0.00	0	0.75	1	غائب
0.00	0	0.00	0	0.00	0	0.00	0	0.00	0	0.75	1	عذر
0.00	0	0.00	0	0.00	0	0.00	0	0.00	0	0.00	0	حرمان

جول رقم (٣) يوضح عدد طلاب الفرقة الرابعة جميع الشعب ونسب تقديراتهم في مقرر صحة نفسية وتوجيه وارشاد نفسى



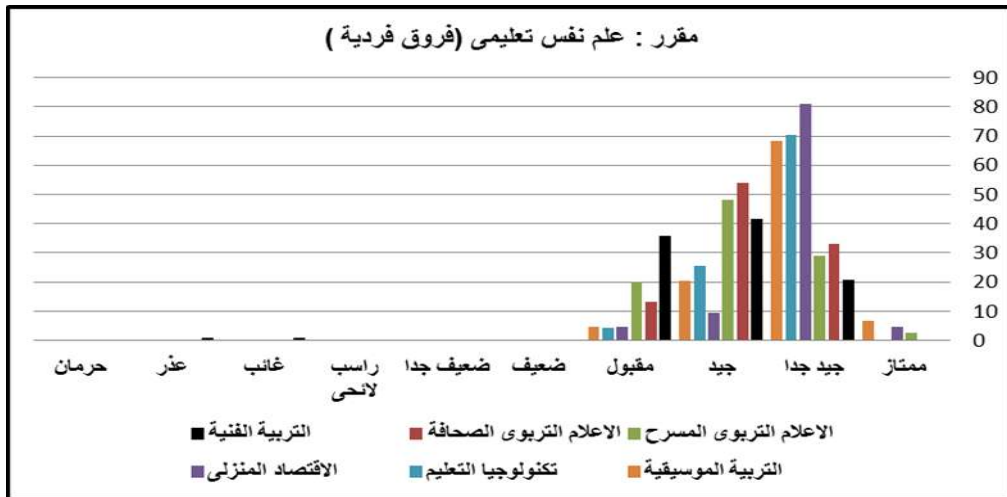
شكل رقم (٣) عباره عن مخطط بيانى يوضح تدرى نسب تقديرات قسم التربية الفنية في تقدير (ممتاز وجيد جداً) وارتفاعها في

تقدير (جيد ومقبول وضعيف وراسب لائحة) عن باقى الشعب في مقرر صحة نفسية وتوجيه وارشاد نفسى (التربية الفنية باللون

الأسود)

علم نفس تعليمي (فروق فردية)												المقرر
التربية الموسيقية		تكنولوجيا التعليم		الاقتصاد المنزلي		الاعلام التربوي				التربية الفنية		القسم
النسبة المئوية	عدد الطلاب	النسبة المئوية	عدد الطلاب	النسبة المئوية	عدد الطلاب	المسرح		الصحافة		النسبة المئوية	عدد الطلاب	التقدير
						عدد الطلاب	النسبة المئوية	عدد الطلاب	النسبة المئوية			
6.82	3	0.00	0	4.76	1	2.63	3	0.00	0	0.00	0	ممتاز
68.18	30	70.21	33	80.95	17	28.95	33	32.91	52	20.90	28	جيد جدا
20.45	9	25.53	12	9.52	2	48.25	55	53.80	85	41.79	56	جيد
4.55	2	4.26	2	4.76	1	20.18	23	13.29	21	35.82	48	مقبول
0.00	0	0.00	0	0.00	0	0.00	0	0.00	0	0.00	0	ضعيف
0.00	0	0.00	0	0.00	0	0.00	0	0.00	0	0.00	0	ض ج
0.00	0	0.00	0	0.00	0	0.00	0	0.00	0	0.00	0	راسب
0.00	0	0.00	0	0.00	0	0.00	0	0.00	0	0.75	1	غائب
0.00	0	0.00	0	0.00	0	0.00	0	0.00	0	0.75	1	عذر
0.00	0	0.00	0	0.00	0	0.00	0	0.00	0	0.00	0	حرمان

جول رقم (٤) يوضح عدد طلاب الفرقة الرابعة جميع الشعب ونسب تقديراتهم في مقرر علم نفس تعليمي (فروق فردية)



شكل رقم (٤) عباره عن مخطط بياني يوضح تندي نسب تقديرات قسم التربية الفنية في تقدير (ممتاز وجيد جداً) وارتفاعها في تقدير (جيد ومقبول وضعيف وراسب لاثحة) عن باقي الشعب في مقرر علم نفس تعليمي (فروق فردية) (التربية الفنية باللون الأسود)

شرح وتفسير نتائج الطلاب بالجداول السابقة :

شرح وتحليل وتفسير لمحتوى الجداول السابقة :

فى الجداول السابقة نجد ان الطالب فى الفرقة الرابعة فى جميع الاقسام يدرس العديد من المقررات المجمعاة التربوية تتوزع على الفصلين الدراسيين فمنها ما يدرس فى الفصل الدراسى الاول وهى (التربية المقارنة - علم نفس تعليمى -) والفصل الدراسى الثانى وهى (الاصول الفلسفية للتربية - الصحة النفسية والارشاد النفسى) ، وبتحليل لمحتويات الجداول الخاصة بالخمسة اقسام فى الأربعة مقررات نجد ما يلى :

أولاً : فى مقرر (التربية المقارنة) :

- ١- النسبة المئوية للطلاب الحاصلين على تقدير ممتاز فى قسم التربية الفنية (٦.٧٢ %) وهى أقل نسبة مئوية بالنسبة لباقي الاقسام وان اقل نسبه تسبقها هى (٢٤.٥%) لقسم الإعلام التربوى صحافة .
- ٢- النسبة المئوية للطلاب الحاصلين على تقدير جيد جدا فى قسم التربية الفنية (٦.٧٢ %) وهى أقل نسبة مئوية بالنسبة لباقي الاقسام وان اقل نسبه تسبقها هى (٨.٥١%) لقسم تكنولوجيا التعليم .
- ٣- النسبة المئوية للطلاب الحاصلين على تقدير جيد فى قسم التربية الفنية (١٣.٤٣%) وهى ثانى أقل نسبة مئوية بالنسبة لباقي الاقسام وان اقل نسبه هى (١٢.٧٧%) لقسم تكنولوجيا التعليم .
- ٤- النسبة المئوية للطلاب الحاصلين على تقدير مقبول فى قسم التربية الفنية (٦٤.١٨%) وهى أعلى نسبة مئوية بالنسبة لباقي الاقسام وان أعلى نسبه تسبقها هى (٣٦.٣٦%) لقسم التربية الموسيقية .
- ٥- النسبة المئوية للطلاب الحاصلين على تقدير ضعيف فى قسم التربية الفنية (٢.٢٤%) وهى أعلى نسبة مئوية بالنسبة لباقي الاقسام وان أعلى نسبه تسبقها هى (٢.١٣%) لقسم تكنولوجيا التعليم .
- ٦- النسبة المئوية للطلاب الراسبين لاثى فى قسم التربية الفنية (٥.٩٧%) وهى أعلى نسبة مئوية بالنسبة لباقي الاقسام وان أعلى نسبه تسبقها هى (١.٩٠%) لقسم الإعلام التربوى صحافة .

ومن خلال تحليل النتائج السابقة يتضح أن طلاب قسم التربية الفنية قد حصلوا على أقل نسب فى التقدير (ممتاز - جيد جدا) وثانى أقل نسبة فى التقدير (جيد) وبفرق بسيط فى معظم الاقسام وأعلى نسبة فى التقدير (مقبول - ضعيف - راسب لاثى) وبفرق كبير خاصة فى التقدير (مقبول) و (الراسب لاثى) :

ثانياً : فى مقرر (علم نفس تعليمى) :

- ١- النسبة المئوية للطلاب الحاصلين على تقدير ممتاز فى قسم التربية الفنية (صفر %) ، وهى أقل نسبة مئوية وتساوى معها قسما تكنولوجيا التعليم والاعلام التربوى صحافة ، وان اقل نسبه تسبقها هى (٢٠.٦٣%) لقسم الإعلام التربوى مسرح .
- ٢- النسبة المئوية للطلاب الحاصلين على تقدير جيد جدا فى قسم التربية الفنية (٢٠.٩ %) وهى أقل نسبة مئوية بالنسبة لباقي الاقسام وان اقل نسبه تسبقها هى (٢٨.٩٥%) لقسم الإعلام التربوى مسرح .
- ٣- النسبة المئوية للطلاب الحاصلين على تقدير جيد فى قسم التربية الفنية (٤١.٧٩%) وهى ثالث أكبر نسبة مئوية بالنسبة لباقي الاقسام وان اكبر نسبه هى (٥٣.٨٠%) لقسم الاعلام التربوى صحافة .
- ٤- النسبة المئوية للطلاب الحاصلين على تقدير مقبول فى قسم التربية الفنية (٣٥.٨٢%) وهى أعلى نسبة مئوية بالنسبة لباقي الاقسام وان أعلى نسبه تسبقها هى (٢٠.١٨%) لقسم الإعلام التربوى مسرح .
- ٥- النسبة المئوية للطلاب الحاصلين على تقدير ضعيف فى جميع الأقسام (صفر %) .
- ٦- النسبة المئوية للطلاب الراسبين لاثنى فى جميع الأقسام (صفر %) .
ومن خلال تحليل النتائج السابقة يتضح أن طلاب قسم التربية الفنية قد حصلوا على أقل نسب فى التقدير (ممتاز - جيد جدا) وثالث أكبر نسبة فى التقدير (جيد) وأعلى نسبة فى التقدير (مقبول) ولا يوجد طلاب فى تقدير (ضعيف) و (الراسب لاثنى)
ثالثا : فى مقرر (الاصول الفلسفية للتربية) :
- ١- النسبة المئوية للطلاب الحاصلين على تقدير ممتاز فى قسم التربية الفنية (٦.٧٢ %) وهى أقل نسبة مئوية وان اقل نسبه تسبقها هى (٢٨.٠٧%) لقسم الإعلام التربوى مسرح .
- ٢- النسبة المئوية للطلاب الحاصلين على تقدير جيد جدا فى قسم التربية الفنية (٦.٧٢ %) وهى أقل نسبة مئوية بالنسبة لباقي الاقسام وان اقل نسبه تسبقها هى (٨.٥١%) لقسم تكنولوجيا التعليم .
- ٣- النسبة المئوية للطلاب الحاصلين على تقدير جيد فى قسم التربية الفنية (١٣.٤٣%) وهى ثانى أقل نسبة مئوية بالنسبة لباقي الاقسام وان أقل نسبه هى (١٢.٧٧%) لقسم تكنولوجيا التعليم .
- ٤- النسبة المئوية للطلاب الحاصلين على تقدير مقبول فى قسم التربية الفنية (٦٤.١٨%) وهى أعلى نسبة مئوية بالنسبة لباقي الاقسام وان أعلى نسبه تسبقها هى (٣٦.٣٦%) لقسم التربية الموسيقية .

- ٥- النسبة المئوية للطلاب الحاصلين على تقدير ضعيف فى جميع الأقسام (٢٠.٢٤%) وهى أعلى نسبة مئوية بالنسبة لباقى الأقسام وان أعلى نسبة تسبقها هى (٢٠.١٣%) لقسم تكنولوجيا التعليم .
- ٦- النسبة المئوية للطلاب الراسبين لاثى فى قسم التربية الفنية (٥.٩٧%) وهى أعلى نسبة مئوية بالنسبة لباقى الأقسام وان أعلى نسبة تسبقها هى (١.٩٠%) لقسم تكنولوجيا التعليم وقسم التربية الموسيقية .
- ومن خلال تحليل النتائج السابقة يتضح أن طلاب قسم التربية الفنية قد حصلوا على أقل نسب فى التقدير (ممتاز - جيد جدا) وثانى أقل نسبة فى التقدير (جيد) وأعلى نسبة فى التقدير (مقبول - ضعيف - الراسب لاثى) .
- رابعاً : (الصحة النفسية والارشاد النفسى) :**
- ١- النسبة المئوية للطلاب الحاصلين على تقدير ممتاز فى قسم التربية الفنية (صفر %) وهى أقل نسبة مئوية وتساوى معها ثلاثة أقسام يسبقها نسبة هى (٤.٧٦%) لقسم الأقتصاد المنزلى .
- ٢- النسبة المئوية للطلاب الحاصلين على تقدير جيد جدا فى قسم التربية الفنية (٢.٧٢ %) وهى أقل نسبة مئوية بالنسبة لباقى الأقسام وان اقل نسبة تسبقها هى (٣٤.٠٩%) لقسم التربية الموسيقية .
- ٣- النسبة المئوية للطلاب الحاصلين على تقدير جيد فى قسم التربية الفنية (٦٠.٤٥%) وهى أعلى نسبة مئوية بالنسبة لباقى الأقسام والنسبة التى تليها هى (٥١.٧٥%) لقسم الإعلام التربوى مسرح .
- ٤- النسبة المئوية للطلاب الحاصلين على تقدير مقبول فى قسم التربية الفنية (٢٩.٨٥%) وهى أعلى نسبة مئوية بالنسبة لباقى الأقسام وان أعلى نسبة تسبقها هى (١٥.٩١%) لقسم التربية الموسيقية .
- ٥- النسبة المئوية للطلاب الحاصلين على تقدير ضعيف فى قسم التربية الفنية (صفر %) .
- ٦- النسبة المئوية للطلاب الراسبين لاثى فى قسم التربية الفنية (١.٤٩%) وهى أعلى نسبة مئوية بالنسبة لباقى الأقسام حيث أن باقى الأقسام نسبتها (صفر%) .
- ومن خلال تحليل النتائج السابقة يتضح أن طلاب قسم التربية الفنية قد حصلوا على أقل نسب فى التقدير (ممتاز - جيد جدا) وثانى أقل نسبة فى التقدير (جيد) ويفرق بسيط فى معظم الأقسام وأعلى نسبة فى التقدير (مقبول - ضعيف - راسب لاثى) ويفرق كبير خاصة فى التقدير (مقبول) و (الراسب لاثى) :
- تعقيب على تحليل نتائج الجداول السابقة :**

من خلال ما سبق عرضه من تحليل لمحتوى الجداول والشرح والتفسير لها ، فأكدت النتائج أن هناك تدنى فى مستوى طلاب قسم التربية الفنية ووجود تعثر دراسى بالنسبة للمواد التربوية لديهم ، حيث كانت :

- أقل نسبة فى تقدير (ممتاز وجيد جدا) لهم فى اثنين من المقررات وعدم حصول أى طالب على تقدير (ممتاز) فى المقررين الباقين .
- حصل طلاب قسم التربية الفنية على تقدير (جيد) فى مقررين وتساوى فى الثالث وتقدم فى مقرر .
- بالنسبة لتقدير (مقبول) فحصل طلاب قسم التربية الفنية على أعلى نسبة بالنسبة لباقي الاقسام .
- تقدير (ضعيف وراسب لائحي) فحصل طلاب قسم التربية الفنية على أعلى نسبة بالنسبة لباقي الاقسام .

وهذ يدل على تدنى مستوى تحصيل طلاب قسم التربية الفنية وتعثرهم دراسيا كظاهرة محتاجة لدراسة وطرق علاج ، وهذا ما يقوم البحث الحالى ، حيث يضع تصور لتلك الحلول للتغلب على التعثر الدراسى لدى طلاب الفرقة الرابعة قسم التربية الفنية بكلية التربية النوعية جامعة المنوفية .

الخطوة الثالثة : النتائج المتعلقة بالإجابة على السؤال الأول .

الخطوة الثالثة من الاطار النظرى : وضع قائمة مبدئية بالصعوبات التى من الممكن

ان تكون سببا في تعثر طلاب قسم التربية الفنية دراسيا وعرضها على المتخصصين ومن خلال ما تقدم من أن التعثر الدراسى ظاهرة موجودة بقسم التربية الفنية بالنسبة للمواد التربوية وخاصة لدى طلاب الفرقة الرابعة عينة هذا البحث ، وبعد العرض السابق لأسباب التعثر الدراسى كما يراه المتخصصين أكاديميا ، ومن مخرجات استطلاع الرأى الذى قامت به الباحثة أثناء مجموعة المقابلات الحرة مع (أعضاء هيئة تدريس تخصص التربية الفنية وأعضاء الهيئة المعاونة وطلاب الفرقة الرابعة بالقسم) حيث أجرت الباحثة بعض المقابلات الشخصية مع طلاب الفرقة الرابعة بقسم التربية الفنية دفعة (٢٠١٧/٢٠١٨) بهدف التعرف على ما هى أهم مشكلات التى تواجههم أثناء دراسة المقررات النظرية وخاصة المقررات التربوية (المجمعة) والتى تعمل على تعثرهم دراسيا عن اقرانهم فى الاقسام الاخرى .

توصلت الباحثة الى قائمة مبدئية تضم عدد (سبعة) من المحاور الرئيسية تشتمل على عدد من البنود الفرعية التى يعتقد انها من أهم أسباب التعثر الدراسى لطلاب الفرقة الرابعة بقسم التربية الفنية .

حيث تشتمل هذه القائمة الرئيسية على ستة محاور (أسباب) رئيسية هي :

١- أسباب متعلقة بالطالب نفسه .

- ٢- أسباب متعلقة بأعضاء هيئة التدريس .
- ٣- أسباب متعلقة بالمادة الدراسية (عملية - نظرية) .
- ٤- أسباب متعلقة بالاستخدام الخاطئ لوسائل التواصل الاجتماعي .
- ٥- أسباب متعلقة بالمستوى الاجتماعي والاقتصادي .
- ٦- أسباب تتعلق بالإرشاد الأكاديمي .
- ٧- أسباب تتعلق بالجدول الدراسية .

الخطوة الرابعة : تصميم الاستمارة النهائية الخاصة بالاستبيان تشتمل على مجموعة من المحاور والبنود تمثل الصعوبات التي تؤدي إلى تعثر طلاب قسم التربية الفنية دراسيا :

بعد تحديد المحاور والبنود المقترحة من قبل الباحثة والتي تخص تعثر طلاب قسم التربية الفنية ووضع القائمة المبدئية والتي تضم (سبعة) من المحاور الرئيسية بعدد من البنود الفرعية والتي يعتقد انها من أهم أسباب التعثر الدراسي لطلاب الفرقة الرابعة بقسم التربية الفنية ، قامت الباحثة بعرض ومناقشة محاور القائمة المقترحة مع المختصين من أعضاء هيئة التدريس بقسم التربية الفنية ، حيث قاموا بقراءة المحاور الرئيسية بينودها بالتفصيل وتم الاتفاق على الاتي :

- إضافة بعض البنود وتعديل وتنقية لمجموعة من البنود وإعادة صياغتها واختصار لبعض منها ودمج أخرى وحذف بنود فرعية لعدم اقتصار تأثير هذه البنود على طلاب قسم التربية الفنية فقط ولكن تأثير تلك البنود موجودة على كل الأقسام .
- استبعاد المحور الرئيسي رقم (٦) الخاص بالإرشاد الأكاديمي بينوده الفرعية مبررين ذلك أن اللائحة الداخلية بالكلية ليست نظام الساعات المعتمدة ، وأن تأثير الإرشاد الأكاديمي الذي يطبق بالصورة الحالية لا يؤثر بشكل يخص تعثر طلاب قسم التربية الفنية دون الأقسام الأخرى ، ففوائده ونقاط ضعفه يكاد يكون متساوي على كل الأقسام .
- تم استبعاد المحور الرئيسي رقم (٧) الخاص بالجدول الدراسية وبنوده حيث أجمع المتخصصين على أن هذا المحور تأثير ضعيف على التربية الفنية وغير فعال ولا يؤثر بشكل يخص تعثر طلاب قسم التربية الفنية دون الأقسام الأخرى .
- فأصبحت القائمة تضم (خمسة) محاور رئيسية هي .
- ١- محور متعلق بالطالب نفسه .
- ٢- محور متعلق بأعضاء هيئة التدريس .
- ٣- محور متعلق بالمقررات الدراسية (عملية - نظرية) .
- ٤- محور متعلق بالاستخدام الخاطئ لوسائل التواصل الاجتماعي .
- ٥- محور متعلق بالمستوى الاجتماعي والاقتصادي .

ويعد العديد من اللقاءات وجلسات الحوار مع المختصين خرجت الباحثة بتصور نهائى لاستمارة الاستبيان ، يضم عدد خمسة محاور رئيسية ، تشتمل فى مجموعها على عدد (٧٢) من البنود الفرعية ، والتي سوف تعرض على طلاب الفرقة الرابعة قسم التربية الفنية للعام الجامعى (٢٠١٧/٢٠١٨) للوقوف على مدى وجود تلك المحاور وبنودها كمعوقات تتسبب لطالب بالتعثر الدراسى ، وتأثير كل بند من بنود الاستمارة للوصول الى أهم الاسباب التى تؤدى الى تعثر طلاب قسم التربية الفنية بكلية التربية النوعية جامعة المنوفية دراسيا ومن ثم ايجاد ووضع مقترحات للحلول .

وقد اتبعت الباحثة بعض الخطوات للوصول الى الصورة النهائية للاستبيان كالتالى .

- الهدف من الاستبيان :

يتم تحديد الهدف من استمارة الاستبيان وما تشمله من محاور رئيسية وبنود فرعية فى حصر أهم المشكلات التى تؤدى إلى ظهور مشكلة التعثر الدراسى فى المقررات التربوية لدى طلاب الفرقة الرابعة قسم التربية الفنية فى كلية التربية النوعية .

- اعداد الاستبيان :

تم تحديد قائمة والتي تتكون من خمسة محاور رئيسية هى :

- ١- محور خاص بالطالب نفسه .
 - ٢- محور خاص بأعضاء هيئة التدريس .
 - ٣- محور خاصة بالمادة الدراسية (عملية - نظرية) .
 - ٤- محور خاص بالاستخدام الخاطى لوسائل التواصل الاجتماعى .
 - ٥- محور خاص بالمستوى الاجتماعى والاقتصادى .
- بحيث يتكون كل محور رئيسى من عدد من البنود الفرعية .

- تحديد مصادر بناء الاستبيان

- تم الاعتماد فى بناء الاستمارة واشتقاق بنودها على عدد من المصادر وهى :
- الدراسات التربوية السابقة فى حدود ما اتيح للباحثة والتي اهتمت بمشكلات التعثر الدراسى وضعف التحصيل الدراسى. مثل (شامسى، ميثاء سالم، 2002) ، (الربابعة، علي بن محمد أحمد 2012) ، (عباس، سارة مبارك أحمد، 201) ، (الشمري، موضي مطني ، 2014) ، (لخطيب، حامد . 2006) .
- اجراء عدد من المقابلات مع أعضاء هيئة تدريس تخصص التربية الفنية وأعضاء الهيئة المعاونة وطلاب الفرقة الرابعة بالقسم وذلك للاستفادة من آرائهم فى تحديد أهم الصعوبات والمعوقات التى تسبب لهم التعثر الدراسى فى المقررات التربوية .
- قائمة مبدئية وضعتها الباحثة تضم عدد (سبعة) من المحاور الرئيسية تشتمل عدد (٨٧) من البنود الفرعية التى يعتقد انها من أهم أسباب التعثر الدراسى لطلاب الفرقة الرابعة بقسم التربية الفنية .

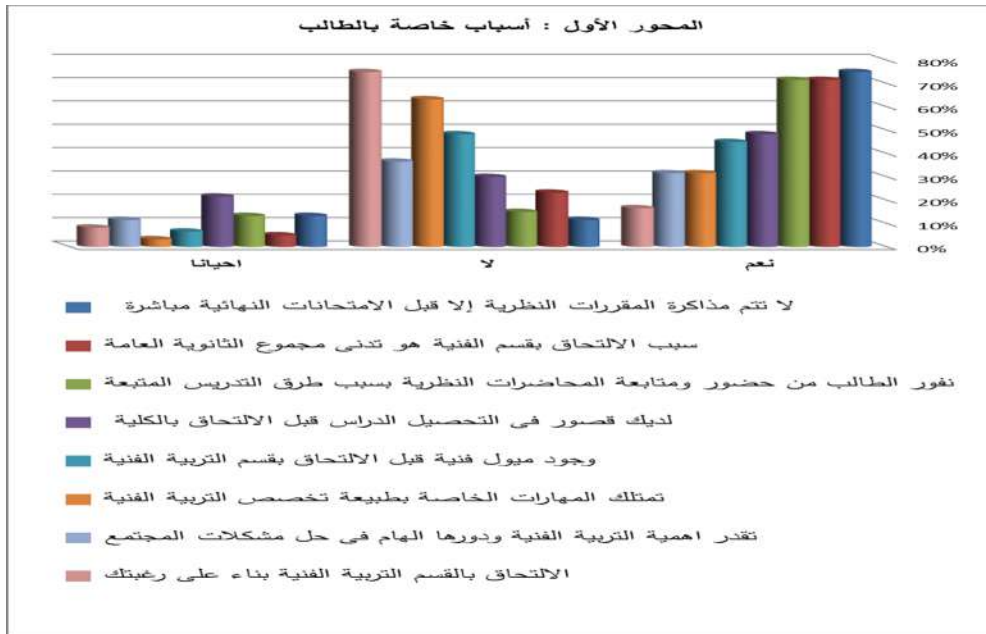
- رأى المتخصصين من خلال مقابلات ومناقشات للمحاور والبنود وإجراءات بناء على تلك المقابلات شملت حذف لمحورين بما شمله من بنود فرعية وتعديل وإضافة وتنقية لمجموعة من البنود وإعادة صياغتها واختصار ودمج اخرى .

- صدق الاستبيان

للتأكد من صحة الاستبيان ومحاوره الرئيسية ، وضبطه وأقراره في صورته النهائية ، تم عرضه على بعض من المتخصصين . وذلك حتى يتم التأكد من وضوح العبارات وتنوعها ، وصلاحياتها لقياس ما وضعت من أجله ، حيث جاءت ملاحظات وآراء السادة المختصين مؤكدة لواقع العبارات في جوانبها الرئيسية المختلفة ، واتضح أن هناك نسبة اتفاق عالية بينهم الاستمارة الخاصة بالاستبيان لتحديد اهم المشكلات الموجودة او غير الموجودة المتسببة في تعثر التحصيل الدراسي لطلاب قسم التربية الفنية عن اقرانهم من الاقسام الاخرى بكلية التربية النوعية جامعة المنوفية .

جدول رقم (٥) يوضح المحور الأول : أسباب خاصة بالطالب

م	البنود	نعم		لا		احيانا
		ت	النسبة	ت	النسبة	
١	الالتحاق بالقسم التربية الفنية بناء على رغبتك	١٠	%١٦.٦	٤٥	%٧٥	٥
٢	وجود ميول فنية قبل الالتحاق بقسم التربية الفنية	٢٧	%٤٥	٢٩	%٤٨.٣	٤
٣	سبب الالتحاق بقسم الفنية هو تدنى مجموع الثانوية العامة	٤٣	%٧١.٦	١٤	%٢٣.٣	٣
٤	لديك قصور في التحصيل الدراس قبل الالتحاق بالكلية	٢٩	%٤٨.٣	١٨	%٣٠	١٣
٥	تمتلك المهارات الخاصة بطبيعة تخصص التربية الفنية	١٩	%٣١.٦	٣٨	%٦٣.٣	٢
٦	تقدر اهمية التربية الفنية ودورها الهام في حل مشكلات المجتمع	٣١	%٣١.٦	٢٢	%٣٦.٦	٧
٧	نفور الطالب من حضور ومتابعة المحاضرات النظرية بسبب طرق التدريس المتبعة	٤٣	%٧١.٦	٩	%١٥	٨
٨	لا تتم مذاكرة المقررات النظرية إلا قبل الامتحانات النهائية مباشرة	٤٥	%٧٥	٧	%١١.٦	٨



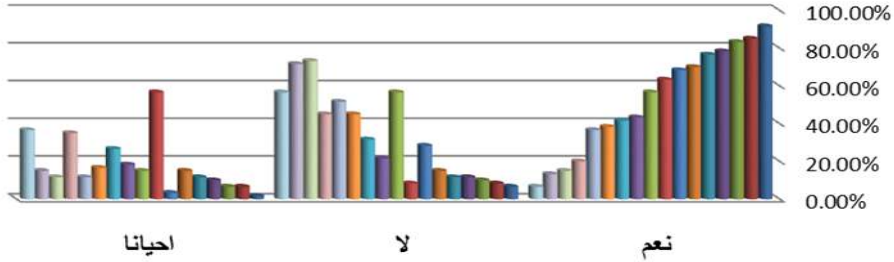
جدول رقم (٦) يوضح المحور الثاني : أسباب متعلقة بأداء عضو هيئة التدريس

م	البيـــــــــد	نعم		لا		احيانا	
		النسبة	التكرار	النسبة	التكرار	النسبة	التكرار
١	لا يستخدم عضو هيئة التدريس وسائل تعليمية وامثله فعالة تخص التربية الفنية	٤٧	%٧٨.٣	٧	%١١.٦	٦	%١٠
٢	يكلف عضو هيئة التدريس طالب التربية الفنية بمهام منزلية كثيرة	٥٥	%٩١.٦	٤	%٦.٦	١	%١.٦
٣	استخدام طرق تدريس ملثمة لطبيعة تخصص التربية الفنية	٤١	%٦٨.٣	١٧	%٢٨.٣	٢	%٣.٣
٤	عدم التزام عضو هيئة التدريس بالوقت المحدد (للسكاشن) العملية	٢٦	%٤٣.٣	١٣	%٢١.٦	١١	%١٨.٣
٥	عدم مراعاة عضو هيئة التدريس في المحاضرات المجمعـة طبيعة تخصص التربية الفنية في ضرب الامثلة والمواقف التعليمية	٤٢	%٧٠	٩	%١٥	٩	%١٥

٦	تقييم عضو هيئة التدريس المستمر لطالب التربية الفنية فى السكاشن الاسبوعى للمواد العملية يجعله حريص عليها بعكس المواد النظرية	٥١	%٨٥	٥	%٨.٣	٤	%٦.٦
٧	يوجد عبء إضافى على بعض من الفرق الدراسية ناتج عن تطبيق التجارب العملية الخاصة بأبحاث هيئة التدريس المعاونة	٣٤	%٥٦.٦	١٧	%٥٦.٦	٩	%١٥
٨	يفتقر عضو هيئة التدريس إلى الأساليب التربوية فى التعامل .	٢٣	%٣٨.٣	٢٧	%٤٥	١٠	%١٦.٦
٩	لا يراعى عضو هيئة التدريس الفروق الفردية بين الطلاب	٥٠	%٨٣.٣	٦	%١٠	٤	%٦.٦
١٠	اجبار عضو هيئة التدريس الطلاب على الالتزام بطريقته فى التفكير والتعبير.	٣٨	%٦٣.٣	٥	%٨.٣	١٧	%٥٦.٦
١١	الالتزام بالساعات المكتتبية للطلاب	٩	%١٥	٤٤	%٧٣.٣	٧	%١١.٦
١٢	الخوف احيانا من التحدث والحوار مع عضو هيئة التدريس	٤٦	%٧٦.٦	٧	%١١.٦	٧	%١١.٦
١٣	العضو القائم بالتدريس يوضح الخطة الدراسية لمقرر	٨	%١٣.٣	٤٣	%٧١.٦	٩	%١٥
١٤	يستخدم عضو هيئة التدريس التكنولوجيا لتوصيل المعلومة للطلاب	٤	%٦.٦	٣٤	%٥٦.٦	٢٢	%٣٦.٦
١٥	يراعى عضو هيئة التدريس الفروق الفردية بين الطلاب	١٢	%٢٠	٢٧	%٤٥	٢١	%٣٥
١٦	يوجد مناخ ديمقراطى فى التعامل مع الطلاب	٢٥	%٤١.٦	١٩	%٣١.٦	١٦	%٢٦.٦
١٧	تشجيع الطلاب على المشاركة والتفاعل داخل المحاضرات	٢٢	%٣٦.٦	٣١	%٥١.٦	٧	%١١.٦

شكل رقم (٥) عبارته عن مخطط بياني يوضح ويقارن بين نسب كل بند من بنود المحور الأول الخاص بأسباب خاصة بالطالب مرتبة من الأعلى في النسبة إلى الأقل بالنسبة لاختيار (نعم)

المحور الثاني : اسباب متعلقه باداء عضو هيئة التدريس



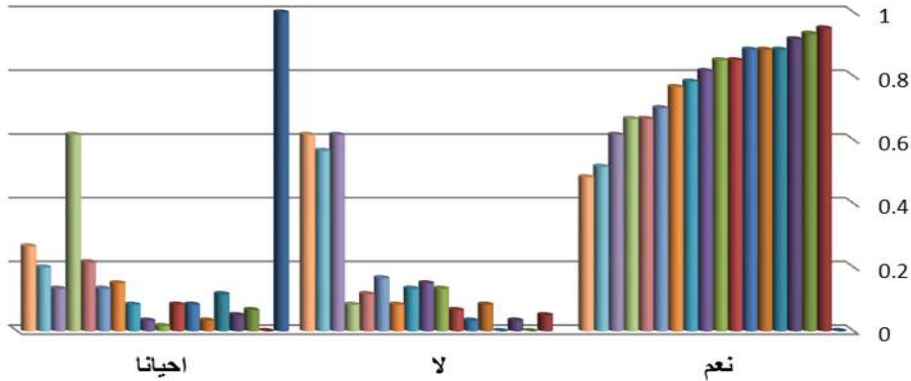
- يكلف عضو هيئة التدريس طالب التربية الفنية بمهام منزلية كثيرة
- تقييم عضو هيئة التدريس المستمر لطالب التربية الفنية في السكاشن الاسبوعي للمواد العملية يجعله حريص عليها بعكس المواد النظرية
- لا يراعي عضو هيئة التدريس الفروق الفردية بين الطلاب
- لا يستخدم عضو هيئة التدريس وسائل تعليمية وامثله فعالة تخص التربية الفنية
- الخوف احيانا من التحدث والحوار مع عضو هيئة التدريس
- عدم مراعاة عضو هيئة التدريس في المحاضرات المجمع طيبة تخصص التربية الفنية في ضرب الامثلة والموافق التعليمية
- استخدام طرق تدريس ملائمة لطبيعة تخصص التربية الفنية
- اجبار عضو هيئة التدريس الطلاب على الالتزام بطريقته في التفكير والتعبير.
- يوجد عبء إضافي على بعض من الفرق الدراسية ناتج عن تطبيق التجارب العملية الخاصة بأبحاث هيئة التدريس المعاونة
- عدم التزام عضو هيئة التدريس بالوقت المحدد (للسكاشن) العملية
- يوجد مناخ ديمقراطي في التعامل مع الطلاب
- يفتقر عضو هيئة التدريس إلى الأساليب التربوية في التعامل .
- تشجيع الطلاب على المشاركة والتفاعل داخل المحاضرات
- يراعي عضو هيئة التدريس الفروق الفردية بين الطلاب
- الالتزام بالساعات المكتتية للطلاب
- العضو القائم بالتدريس يوضح الخطة الدراسية لمقرر
- يستخدم عضو هيئة التدريس التكنولوجيا لتوصيل المعلومة للطلاب

جدول رقم (٧) يوضح المحور الثالث : أسباب خاصة بالمقررات الدراسية (عملية- نظرية)
أ- مشكلات متعلقة بالمقررات العملية

م	البنود	نعم		لا		احياناً	
		النسبة	التكرار	النسبة	التكرار	النسبة	التكرار
١	كثرة الاعمال المكلف بها الطالب في كل تخصص على حدى	٩٥%	٥٧	٥%	٣	-	-
٢	كثرة المقررات الدراسية العملية في السنة الدراسية الواحدة	٨٥%	٥١	٦.٦%	٤	٥	٨.٣%
٣	ارتفاع اسعار الخامات والادوات الخاصة بالمواد العملية	٨٨.٣%	٥٣	-	-	٧	١١.٦%
٤	اهدار الوقت فى البحث عن بعض الخامات الغير متوفرة وصعوبة الحصول عليها	٦١.٦%	٣٧	٦١.٦%	١٥	٨	١٣.٣%
٥	كبر مساحات الاعمال المطلوبة فى بعض التخصصات	٦٦.٦%	٤٠	١١.٦%	٧	١٣	٢١.٦%
٦	ارهاق الطالب نتيجة حمله الادوات والخامات	٨٥%	٥١	١٣.٣%	٨	١	١.٦%
٧	يوجد دولا ب خاص بالطالب داخل الكلية	-	-	-	٦٠	-	١٠٠%
٨	قاعات مجهزة لممارسة المواد العملية	٦٦.٦%	٤٠	٨.٣%	٥	١٥	٦١.٦%
٩	يُسند تدريس المحاضرات العملية للهيئة المعاونة	٧٦.٦%	٤٦	٨.٣%	٥	٩	١٥%
١٠	عدم حصول الطالب على القسط الكافى من النوم نتيجة ضغط المقررات العملية	٩١.٦%	٥٥	٣.٣%	٢	٣	٥%
١١	أهتم بالمقرر العلمى اكثر عن المقرر النظرى نظرا لإرتفاع درجات النهاية العظمى له	٧٠%	٤٢	١٦.٦%	١٠	٨	١٣.٣%
١٢	تعدد المعارض الفنية واعدادها والمشاركة يآثر على الوقت والجهد للتحصيل فى غيرها	٥١.٦%	٣١	٥٦.٦%	١٧	١٢	٢٠%

م	البنود	نعم		لا		احيانا	
		النسبة	التكرار	النسبة	التكرار	النسبة	التكرار
١٣	تعدد المسابقات داخليا وخارجيا التي تخص قسم التربية الفنية زاد العبء في على الطالب	%٤٨.٣	٢٩	%٦١.٦	١٥	%٢٦.٦	١٦
١٤	حضور الطالب يوم كامل بالمواد العملية بالكلية يؤثر على عدد ساعات المذاكرة	%٨١.٦	٤٩	%١٥	٩	%٣.٣	٢
١٥	الطالب مجهد بدنيا مصابا بعدم التركيز نتيجة حمل مشاريعه وأدواته طوال اليوم	%٨٨.٣	٥٣	%٨.٣	٥	%٣.٣	٢
١٦	ينشغل الطالب اثناء اليوم الدراسي بشراء الخامات والادوات الخاصة بالمشاريع العملية	%٧٨.٣	٤٧	%١٣.٣	٨	%٨.٣	٥
١٧	يكلف طالب التربية الفنية بتكليفات منزلية كثيرة	%٨٨.٣	٥٣	%٣.٣	٢	%٨.٣	٥
١٨	المشاريع العملية تسبب العبء البدني والنفسي من كثرة عددها او كبر مساحتها او اعاتتها اكثر من مرة	%٩٣.٣	٥٦	-	-	%٦.٦	٤

أسباب متعلقة بالمقررات العملية



- يوجد دولاب خاص بالطالب داخل الكلية
- كثرة الاعمال المكلف بها الطالب في كل تخصص على حدى
- المشاريع العملية تسبب التعب البدنى والنفسى من كثرة عددها او كبر مساحتها او اعادةها اكثر من مرة
- عدم حصول الطالب على القسط الكافى من النوم نتيجة ضغط المقررات العملية
- ارتفاع اسعار الخامات والادوات الخاصة بالمواد العملية
- الطالب مجهد بدنيا مصابا بعدم التركيز نتيجة حمل مشاريعه وأدواته طوال اليوم
- يكلف طالب التربية الفنية بتكليفات منزلية كثيرة
- كثرة المقررات الدراسية العملية فى السنة الدراسية الواحدة
- ارهاق الطالب نتيجة حمله الادوات والخامات
- حضور الطالب يوم كامل بالمواد العملية بالكلية يؤثر على عدد ساعات المذاكرة
- ينشغل الطالب اثناء اليوم الدراسى بشراء الخامات والادوات الخاصة بالمشاريع العملية
- يُستند تدريس المحاضرات العملية للهيئة المعاونة
- أهتم بالمقرر العملى اكثر عن المقرر النظرى نظرا لإرتفاع درجات النهاية العظمى له
- كبر مساحات الاعمال المطلوبة فى بعض التخصصات
- قاعات مجهزة لممارسة المواد العملية
- اهدار الوقت فى البحث عن بعض الخامات الغير متوفرة وصعوبة الحصول عليها
- تعدد المعارض الفنية واعدادها والمشاركة يآثر على الوقت والجهد للتحصيل فى غيرها
- تعدد المسابقات داخليا وخارجيا التى تخص قسم التربية الفنية زاد التعب فى على الطالب

جدول رقم (٨) يوضح المحور الثالث : أسباب خاصة بالمقررات الدراسية(عملية- نظرية)

ب - مشكلات متعلقة بالمقررات النظرية

م	البنود	نعم		لا		احيانا	
		النسبة	التكرار	النسبة	التكرار	النسبة	التكرار
١	يتم تدريس المقررات النظرية من خلال اعضاء غير متخصصين	٦١.٦%	٣٧	٣٨.٣%	٢٣	-	-
٢	كثرة عدد المواد النظرية الغير مرتبطة بالتخصص	٨٥%	٥١	١.٦%	١	١٣.٣%	٨
٣	المقررات التربوية (المجمعة) لا تراعى طبيعة تخصص التربية الفنية	٨١.٦%	٤٩	١١.٦%	٧	٣.٣%	٢
٤	تحتوى بعض المقررات على اسئلة تحتاج اجابات طويلة جدا لا تتناسب ووقت الامتحان	٩٣.٣%	٥٦	-	-	٦.٦%	٤
٥	تكسد المقررات النظرية بالعديد من الموضوعات التى ليس لها علاقة بتخصص التربية الفنية	٧١.٦%	٤٣	٣.٣%	٢	٦١.٦%	١٥
٦	تأخذ المحاضرات بشكل مجمع دون مراعاة الفروق بين التخصصات	٩٣.٣%	٥٦	-	-	٦.٦%	٤

جدول رقم (٩) يوضح المحور الرابع : أسباب متعلقة بالاستخدام الخاطئ لوسائل التواصل الاجتماعي

م	البنود	نعم		لا		احياناً	
		النسبة	التكرار	النسبة	التكرار	النسبة	التكرار
١	تستخدم شبكات التواصل الاجتماعي باستمرار	٩٥%	٥٧	١.٦%	١	٣.٣%	٢
٢	تستخدم شبكات التواصل الاجتماعي للتعرف على المستجدات الحديثة في تخصص التربية الفنية	٤٥%	٢٧	٤٨.٣%	٢٩	٦.٦%	٤
٣	شبكات التواصل الاجتماعي تسهل التحصيل الدراسي من خلال التواصل مع الآخرين	٧١.٦%	٤٣	٢٣.٣%	١٤	٥%	٣
٤	تستخدم شبكات التواصل الاجتماعي للترفيه وشغل اوقات الفراغ	٧١.٦%	٤٣	١٥%	٩	١٣.٣%	٨
٥	شبكات التواصل الاجتماعي تهدر الوقت	٨٥%	٥١	١.٦%	١	١٣.٣%	٨
٦	استخدام شبكات التواصل الاجتماعي تسعد على اكتساب المهارات الفنية	٧٥%	٤٥	١١.٦%	٧	١٣.٣%	٨
٧	استخدام شبكات التواصل الاجتماعي مع الزملاء في القسم يسهل عملية التحصيل	٧١.٦%	٤٣	١٥%	٩	١٣.٣%	٨
٨	استخدام شبكات التواصل الاجتماعي تسهل التواصل بأعضاء هيئة التدريس	٣٦.٦%	٢٢	٥١.٦%	٣١	١١.٦%	٧
٩	استخدام شبكات التواصل الاجتماعي تسهل نقل الافكار	٦١.٦%	٣٧	٦١.٦%	١٥	١٣.٣%	٨
١٠	استخدام شبكات التواصل الاجتماعي تزيد من التواصل مع الزملاء	٩٣.٣%	٥٦	٣.٣%	٢	٣.٣%	٢

جدول رقم (١٠) يوضح المحور الخامس: أسباب متعلقة بالمستوى الاقتصادي والاجتماعي

أ - أسباب متعلقة بالمستوى الاقتصادي

م	البنود	نعم		لا		احيانا
		النسبة	التكرار	النسبة	التكرار	
١	قسم التربية الفنية مكلف ماديا	٩٥%	٥٧	٣.٣%	٢	١.٦%
٢	يراعى اعضاء هيئة التدريس غلاء الخامات والادوات	٨٥%	٥١	١.٦%	١	١٣.٣%
٣	غلاء الادوات والخامات يؤثر سلبيا على الطلاب	٦١.٦%	٣٧	١٥%	٩	٢٣.٣%
٤	ينقل كاهل الطالب بشراء الادوات والخامات	٩٣.٣%	٥٦	٥%	٣	١.٦%
٥	يستخدم مخلفات البيئة فى تنفيذ الاعمال الفنية	٢١.٦%	١٣	٦٥%	٣٩	١٣.٣%
٦	يعجز ولى الامر عن تلبية بعض المتطلبات	٤٥%	٢٧	٢٦.٦%	١٦	٥٦.٦%
٧	سوء الحالة الاقتصادية تجعل الطالب تفكيره مشوش	٧٥%	٤٥	١١.٦%	٧	١٣.٣%

جدول رقم (١١) يوضح المحور الخامس: أسباب متعلقة بالمستوى الاقتصادي والاجتماعي
ب - أسباب متعلقة بالمستوى الاجتماعي

م	البنود	نعم		لا		احياناً	
		النسبة	التكرار	النسبة	التكرار	النسبة	التكرار
١	الاستقرار الاسرى يؤثر على مستوى التحصيل الدراسى	٨٥%	٥١	١.٦%	١	١٣.٣%	٨
٢	التفكك الاسرى يؤثر سلباً على مستوى التحصيل الدراسى	٩٣.٣%	٥٦	٥%	٣	١.٦%	١
٣	تفهم الاسرة لطبيعة الدراسة فى قسم الفنية له تأثيره الايجابى على نفسية الطالب	٨١.٦%	٤٩	٣.٣%	٢	١١.٦%	٧
٤	الاسر تشجع على ممارسة الفن	٤٥%	٢٧	٢٦.٦%	١٦	٥٦.٦%	١٧
٥	الفن له قيمة داخل المجتمع	٥١.٦%	٣١	٥٦.٦%	١٧	٢٠%	١٢
٦	افراد المجتمع يشجعون على ممارسة الفن	٢١.٦%	١٣	٦٥%	٣٩	١٣.٣%	٨

➡ **الخطوة الخامسة : شرح وتفسير النتائج بعد تفرغها من الاستمارة الخاصة بالاستبيان على طلاب قسم التربية الفنية .**

- تشير الجداول السابقة من رقم (٥ الى ١١) الى النسب الناتجة من اختيار الطلاب والتي توضح مدى قوة وتأثير المحور وينوده من خلال عدد التكرارات .
- فى الجدول رقم (٥) والخاص بالمحور الاول (أسباب تخص الطالب نفسه) نجد أن : البند رقم (٨) والخاص ب(بمذاكرة المقررات النظرية) قد حصل على أعلى نسبة (٧٥%) .
 - وفى الجدول رقم (٦) والخاص بالمحور الثانى (أسباب متعلقة بأداء عضو هيئة التدريس) نجد ان البند رقم (٢) والخاص بـ (يكلف عضو هيئة التدريس طالب التربية الفنية بمهام منزلية كثيرة) قد حصل على أعلى نسبة (٩١.٦%) .
 - وفى الجدول رقم (٧) والخاص بمحور (أسباب خاصة بالمقررات الدراسية (عملية- نظرية) .
 - أمشكلات متعلقة بالمقررات العملية .
 - البند رقم (١) والخاص بـ(كثرة الاعمال المكلف بها الطالب فى كل تخصص على حدى) قد حصل على أعلى نسبة (٩٥%) .
 - وفى الجدول رقم (٨) والخاص بمحور (أسباب خاصة بالمقررات الدراسية (عملية- نظرية) .

- ب - مشكلات متعلقة بالمقررات النظرية .
- تساوى البند رقم (٢ ، ٤) والخاص بـ (تحتوى بعض المقررات على اسئلة تحتاج اجابات طويلة جدا لا تتناسب ووقت الامتحان) و(تأخذ المحاضرات بشكل مجمع دون مراعاة الفروق بين التخصصات) قد حصل على أعلى نسبة (٩٣.٣%)
 - وفى الجدول رقم (٩) والخاص بمحور (أسباب متعلقة بالاستخدام الخاطئ لوسائل التواصل الاجتماعى) .
 - البند رقم (١) والخاص بـ (تستخدم شبكات التواصل الاجتماعى باستمرار) قد حصل على أعلى نسبة (٩٥%) .
 - وفى الجدول رقم (١٠) والخاص بمحور(أسباب متعلقة بالمستوى الاجتماعى والاقتصادى أ - أسباب متعلقة بالمستوى الاجتماعى) .
 - البند رقم (١) والخاص بـ(قسم التربية الفنية مكلف ماديا) قد حصل على أعلى نسبة (٩٥%) .
 - وفى الجدول رقم (١١) والخاص بمحور (أسباب متعلقة بالمستوى الاقتصادى) نجد البند رقم (٢) والخاص (بالتفكك الاسرى يؤثر سلبا على مستوى التحصيل الدراسى) قد حصل على أعلى نسبة (٩٣.٣%) .
- وبعد العرض السابق ومن خلال الجداول والتوضيح بالتخطيط البيانى لها ، وما تشمله من (خمس) محاور هى :
- ١- محور خاص بالطالب نفسه .
 - ٢- محور خاص بأعضاء هيئة التدريس .
 - ٣- محور خاصة بالمقررات الدراسية (عملية - نظرية) .
 - ٤- محور خاص بالاستخدام الخاطئ لوسائل التواصل الاجتماعى .
 - ٥- محور خاص بالمستوى الاجتماعى والاقتصادى .
- تشتمل على عدد (٧٢) بند فرعى ، ومن خلال التعقيب والشرح والتفسير للجداول ، توصلت الباحثة الى أهم الأسباب التى تؤدى الى تعثر طلاب التربية الفنية دراسيا عموما وخاصة طلاب الفرقة الرابعة للعام الدراسة (٢٠١٧/٢٠١٨) .
- وبهذا تكون أجابت الباحثة على التساؤل الأول الخاص بالبحث وهو :
- ماهى الاسباب التى تؤدى الى تعثر طلاب قسم التربية الفنية دراسيا عن اقرانهم من الاقسام الاخرى في المقررات التربوية بكلية التربية النوعية جامعة المنوفية .
- 🚩 الخطوة السادسة : الاجابة على السؤال الثانى .
- طرح تصور مقترح لحلول علاجية للقضاء على التعثر الدراسى لطلاب قسم التربية الفنية في كليات التربية النوعية جامعة المنوفية .

البحث الحالي يسعى إلى محاولة كش وتحديد أكبر عدد من المشكلات والصعوبات التي تسبب التعثر الدراسي في المقررات التربوية لطلاب قسم التربية الفنية عامة ولدفعه (٢٠١٧/٢٠١٨) ، ولمعرفة كيفية علاج هذا التعثر علينا ان نعرف كيف يفكر الطالب ، وما هي ميوله وقدراته واستعداداته والتي تتفق مع القسم الذى ينتمى اليه والمعوقات التي تواجهه .

تم وضع مجموعة من المقترحات التي من الممكن ان تساهم فى القضاء على مشكلة التعثر الدراسي لدى طلاب قسم التربية الفنية فى كلية التربية النوعية جامعة المنوفية ، وقد صنفتها الباحثة (سبع) محاور مقترحة رئيسية هى :

- ١- محور مقترح خاص بالطالب نفسه .
 - ١- محور مقترح خاص بأعضاء هيئة التدريس .
 - ٢- محور مقترح خاصة بالمقررات الدراسية (عملية - نظرية) .
 - ٤- محور مقترح خاص بالاستخدام الخاطئ لوسائل التواصل الاجتماعى .
 - ٥- محور مقترح خاص بالمستوى الاقتصادى والاجتماعى .
 - ٦- محور مقترح خاص بالمرشد الأكاديمى .
 - ٧- محور مقترح خاص بإدارة الكلية .
- ويشمل كل مقترح رئيسى عدد من البنود المقترحة الفرعية .
- أولاً : محور مقترح خاص بالطالب نفسه .**

- ١- لابد ان يعرف الطالب ويدرك انه متعثر دراسيا وان درجاته المتدنية هى درجاته الفعلية وبسبب قصور معين لديه وليس بسبب عدم التصحيح الموضوعى من عضو هيئة التدريس .
- ٢- رغبة الطالب فى ان يخرج من حالة التعثر الدراسى والبحث بمساعدة الاخرين (اعضاء هيئة التدريس والمرشد الاكاديمى وادارة الكلية) عن كيفية تحسين مستواه التحصيلى .
- ٣- اشراك الطلاب فى وضع الخطط الدراسية المقترحة والخاصة بمواد التعثر (المواد التربوية) .
- ٤- لابد وان يدرك الطالب ان مشكلة تعثر التحصيل الدراسى لدية لها حل ومن الممكن القضاء عليها اذا رغب هو فى ذلك .
- ٥- التأكيد على دور التربية الفنية فى المرحلة قبل الجامعية والتعريف بأهميتها حتى يكون الالتحاق بقسم التربية الفنية بناء على الرغبة الخالصة للطالب
- ٦- أن يكون هناك سجل متابعة خاص بالطالب فى المرحلة قبل الجامعية يؤكد وجود الموهبة لديه .
- ٧- عمل دورات لرفع مستوى الطلاب المتعثرين دراسيا من واقع مجموع الثانوية العامة .
- ٨- الكشف عن ميول الطالب وأفضل الطرق فى توصيل المعلومة له .

٩- حث الطالب على المتابعة المستمرة للمواد النظرية والمراجعة الدائمة لها واعطاء الوقت الكافي قبل الامتحانات للمراجعة .

ثانيا : محور مقترح خاص بأعضاء هيئة التدريس .

- ١- اهتمام اعضاء هيئة التدريس بتطبيق معايير جودة الاداء الدراسى للطلاب .
- ٢- لابد ان توجد المرونة فى التعامل مع الطلاب وتقدير مجهودهم .
- ٣- السماح للطلاب بتسجيل المحاضرات بأنفسهم فى وجود ضوابط .
- ٤- الاهتمام بتفعيل الساعات المكتبية لعضو هيئة التدريس لإزالة العقبات التى تواجه الطالب أثناء الدراسة ، والعمل على حل المشكلات التى تعوق تحصيلهم الدراسى حيث يلتقى أعضاء هيئة التدريس بالطلاب المتعثرين دراسيا أو المعرضين للتعثر من خلال الساعات المكتبية المعلنة على مكاتب أعضاء هيئة التدريس ، أو يتم تحديد أوقات أخرى حسب احتياجات الطلاب و ذلك لمناقشتهم في أسباب التعثر ووضع الحلول المناسبة للتغلب عليها.
- ٥- متابعة الطالب المتعثر دراسيا ومساعدته على حل مشكلاته وذلك بوضع مجموعة من الحلول .
- ٦- اقتراح لتخطيط برنامج تدريس مخصص للطلاب المتعثرين دراسيا .
- ٧- دعم الطلاب فى الجانب النفسى من خلال توفير اخصائى نفسى لحل مشكلات الطلاب النفسية وتقديم الدعم النفسى لهم بشكل موجه وصحيح .
- ٨- التأكيد على استخدام وسائل تعليمية وامثله فعاله تخص التربية الفنية ومتابعة ذلك من خلال تفعيل دور وحدة الجودة بالكلية .
- ٩- تفعيل الخطة الدراسية والمعتمدة من القسم بالتدريس للطلاب والتأكد من ذلك .
- ١٠- اتخاذ الموافقات من مجلس القسم المختص بالتبنيه على اعضاء هيئة التدريس بعدم تكليف الطلاب بمهام منزلية تمثل عبء عليهم ومراعاة ان هناك مواد اخرى .
- ١١- اسناد تدريس المقررات النظرية والتربوية الى المتخصصين .
- ١٢- التزام عضو هيئة التدريس بالوقت المحدد (للسكاشن) العملية واعطاء الوقت الكافي لإنهاء العمل والذهاب للمحاضرة التالية .
- ١٣- ادخال المواد العامة بتعديل اللائحة الى الاقسام ليقوم على تدريسها المتخصصين فيراعو طبيعة التخصص .
- ١٤- الالتزام بالخطة الدراسية لتقييم المقررات واعلام الطالب بها .
- ١٥- عند تطبيق التجارب العملية الخاصة بأبحاث هيئة التدريس المعاونة يجب التنسيق ودمجها بالخطة الدراسية للمقرر وليست عى اضافى .
- ١٦- التأكيد على الدور التربوى لعضو هيئة التدريس والتذكير به دائما خلال اجتماعات الاقسام .

- ١٧- ترك عضو هيئة التدريس الفرصة للطلاب في التفكير والتعبير بحرية دون تحجيم أو ارهابهم .
- ١٨- كسر حاجز الخوف بين الطلاب وعضو هيئة التدريس من خلال لقاءات الجمع والانشطة والرحلات .
- ١٩- يفعل عضو هيئة التدريس دور التكنولوجيا لتوصيل المعلومة للطلاب من خلال الوسيلة أو طرق التواصل الحديثة .
- ٢٠- الاهتمام بتطبيق معايير جودة الاداء الدراسى للطلاب .
- ٢١- لا بد ان يوجد مرونة فى التعامل مع الطلاب وتقدير مجهودهم .
- ٢٢- السماح للطلاب بتسجيل المحاضرات بأنفسهم فى وجود ضوابط .
- ٢٣- مراعاة عدم اعتماد المقررات على ظاهرة الحفظ والاسترجاع ، ويجب أن تعتمد على التعلم التفاعلى والمرتكز على ايجاد الحلول والابتكار والفهم وابداء الراى .
- ٢٤- الاهتمام بتفعيل الساعات المكتبة لعضو هيئة التدريس لإزالة العقبات التى تواجه الطالب أثناء الدراسة والعمل على حل المشكلات التى تعوق تحصيلهم الدراسى حيث يلتقى أعضاء هيئة التدريس بالطلاب المتعثرين اكاديميا أو المعرضين للتعثر من خلال الساعات المكتبية المعلنه على مكاتب أعضاء هيئة التدريس أو يتم تحديد أوقات أخرى حسب احتياجات الطلاب و ذلك لمناقشتهم في أسباب التعثر ووضع الحلول المناسبة للتغلب عليها.
- ٢٥- متابعة الطالب المتعثر دراسيا والعمل على حل مشكلاته وذلك بوضع مجموعة من الحلول موثقة المقترحة للتعرف على الطالب المتعثر ومحاولة مساعدته للقضاء على أسباب التعثر.
- ٢٦- عمل برنامج مخصص للطلاب المتعثرين دراسيا .
- ٢٧- دعم الطلاب فى الجانب النفسى من خلال توفير اخصائى نفسى لحل مشكلات الطلاب النفسية وتقديم الدعم النفسى لهم .
- ثالثا : محور مقترح خاصة بالمادة الدراسية :**
- أ- **المقررات العملية .**
- ١- وضع خطة محددة للمقررات العملية خاصة بنوعية ومقاس وتكلفة المشاريع وتكون بها مرونة وتراعى امكانيات الطالب .
- ٢- تعديل اللائحة فى اقرب وقت لتقليل عدد ونوعية المقررات الدراسية بما تلائم التخصص
- ٣- توفير منافذ البيع داخل وتحت اشراف الكلية وحث اعضاء هيئة التدريس على المشاريع غير المكلفة والتغلب بطول ابتكارية لتفعيل ذلك ومساعدة من لدية جوانب قصور .
- ٤- تحديد الخطة التدريسية بما تحوية من مواضيع بخامتها وأدواتها واخبار الطلاب مقدما لتجهيزها خلال فترة الاجازة .

- ٥- الزام اعضاء هيئة التدريس بمقاسات قصوى محددة لكل مادة لا يتجاوزها المشرف على المادة .
 - ٦- تخصيص دولاب أو رف صغير بالكلية لحفظ أدواته وخاماته لرفع عبء حملها طوال اليوم وفي المواصلات .
 - ٧- قاعات مجهزة لممارسة المواد العملية
 - ٨- المتابعة المستمرة من المشرفين على المقررات العملية ووضع الخطة لعضو الهيئة المعاونة والزامه بها وعدم الخروج عنها .
 - ٩- التأكيد على الخطة الدراسية للقسم لكل مقرر بمقاسات وعدد مشاريعه خلال العام الدراسي .
 - ١٠- التأكيد عند تعديل اللائحة على رفع النهاية العظمى لمقرر النظرى لياكوب المقرر العملى .
 - ١١- تحديد عدد المعارض الفنية خلال العام ويفضل أن تكون واحد خلال نهاية العام من أعمال الطالب طوال العام فلا تمثل عبء جديد .
 - ١٢- تنظيم الجدول الدراسي عن طريق تقليل عدد ساعات المقرر العملى ليصبح مقرر عمل واحد باليوم وذلك من خلال تقليل المقررات باللائحة الجديدة .
- ب-المقررات النظرية .**

- ١- لابد من الحاق المقررات النظرية بالأقسام حتى يقوم بتدريسها متخصص من اعضاء هيئة التدريس بالقسم واذا لم يتوفر يتم الانتداب من الخارج وذلك لتحقيق جودة التعليم
- ٢- تقنين المقررات النظرية بحيث يتم تدريس المقررات التى لها علاقة بالتخصص
- ٣- الاهتمام بكيفية وضع الاختبارات بحيث تحتوى على اسئلة متنوعة (مقالية - موضوعية) وكذلك متنوعة فى المستوى .
- ٤- تعديل اللائحة لاستبعاد المقررات البعيدة عن التخصص وكذلك تنقية المقررات من الموضوعات الزائدة .

رابعا : محور مقترح خاص بالاستخدام الخاطى لوسائل التواصل الاجتماعى .

- ١- الاستعانة بالخبراء والمتخصصين فى تنظيم الفئات التى توضح للطلاب مدى تأثير الاستخدام السئ لتكنولوجيا التواصل الاجتماعى على تدنى التحصيل الدراسى لدى الطلاب ، وتوضيح كيفية الاستخدام الصحيح لها بحيث يكون استخدام ايجابى وخاصة فى نقل المعلومات والمعارف بين الطلاب بعضهم البعض وبين الطلاب واطباء هيئة التدريس .
- ٢- تعليم الطلاب كيفية تقنين وتنظيم وقت او زمن محدد لاستخدام وسائل التواصل الاجتماعى .
- ٣- توعية الطلاب بكيفية الاستخدام الامثل لوسائل التواصل الاجتماعى للاستفادة العلمية والعملية من خلال نقل الافكار والمعارف .

خامسا : محور مقترح خاص بالمستوى الاقتصادى والاجتماعى.

- أ - المستوى الاقتصادى .
- ١- وضع ضوابط متفق عليها طبقا للخطة الدراسية ببيانات كل مشروع لوضع تصور لتكلفته

٢- التأكيد على استخدام الخامات المستهلكة لتنفيذ المشاريع العملية .

ب - المستوى الاقتصادي .

١- تفعيل دور المرشد الأكاديمي والنفس والتقرب من الطلاب لح مشاكلهم

٢- التوصية للقائمين على وضع المناهج الدراسية بضرورة التأكيد على دور الفن وتأثيره في المناهج الدراسية المختلفة وخاصة القبا جامعية .

سادسا : محور مقترح خاص بالمرشد الأكاديمي .

١- تفعيل دور المرشد الأكاديمي في القسم للوقوف على المشكلات المسببة لتعثر الطلاب دراسيا ومحاولة ايجاد حلول لها .

٢- عمل محاضرات لأعضاء هيئة التدريس لتعريفهم بمهام ودور الاستاذ الجامعي في علاج التعثر الدراسي في ضوء دليل أعضاء هيئة التدريس بالجامعة.

٣- اهتمام اعضاء هيئة التدريس بعمل تقارير فردية وجماعية مفصلة عن الطلاب المتعثرين دراسيا بحيث يشمل هذا التقرير على الأسباب والاقتراحات التي يجب ان يتبعها لرفع مستوى الطلاب التحصيلي ورفع معدلهم الأكاديمي و تصنيف الطلاب المحتاجين للتوعية الا إلى ضعف التحصيل ، ومتعثرين دراسيا، وكثيري الغياب، وكثيري التأخر عن المحاضرات، ومتفوقين.

سابعا : محور مقترح خاص بإدارة الكلية .

١- الحرص على عمل محاضرات وقامة دورات وذلك لتوضيح مدى خطورة تعثر الطالب أكاديميا ، وأثر ذلك على استمراره في الدراسة وتوضيح دور وحدة الإرشاد الأكاديمي بمرشديها في الوقوف بجانب الطالب والعمل على رفع معدله الأكاديمي.

٢- استخدام وسائل التواصل التكنولوجية مثل وضع تسجيل المحاضرات للطلاب على الموقع الخاص بالكلية .

٣- تشكيل لجنة للاهتمام بالطالب المتفوق وتشجيعه من خلال وضع اليات تزيد من تفوقه

٤- الاستعانة بالخبراء والمتخصصين في تنظيم بعض اللقاءات التي توضح للطلاب مدى تأثير الاستخدام السيئ لتكنولوجيا التواصل الاجتماعي على تدنى التحصيل الدراسي لدى الطلاب ، وتوضيح كيفية الاستخدام الصحيح لها بحيث نحوله الى استخدام ايجابي وخاصة في نقل المعلومات والمعارف بين الطلاب بعضهم البعض وبين الطلاب واعضاء هيئة التدريس .

٥- تنظيم مجموعة من الانشطة الاثرائية المرتبطة بالمقررات التي تعثر فيها الطالب واعتبارها الزامية ضمن الخطة الدراسية لتشجيع الطالب وتحفيزه على الاشتراك فيها .

والبحت الحالي يسعى إلى محاولة الوقوف على تحديد أكبر عدد من المشكلات والصعوبات التي تسبب التعثر الدراسي في المقررات التربوية لطلاب قسم التربية الفنية ولمعرفة ووضع تصور لكيفية علاج هذا التعثر من خلال مجموعة المقترحات السابقة والتي قد

تتفق وتداخل الكثير من بنودها فهي جميعا تصب في صلب موضوع واحد ، فعلى ان نعرف كيف يفكر الطالب وما هي ميوله وقدراته واستعداداته والتي تتفق مع القسم الذى ينتمى اليه .

وبهذا تكون أجابت الباحثة على التساؤل الثانى الخاص بالبحث وهو :

• ما هى الاستراتيجية العلاجية المقترحة لمعالجة تعثر طلاب قسم التربية الفنية دراسيا عن اقرانهم من الاقسام الاخرى في المقررات التربوية بكلية التربية النوعية جامعة المنوفية ؟

التوصيات والمقترحات :

- ١- يوصى البحث توجيه النظر إلى دراسة وتحليل اللائحة الخاصة بقسم التربية الفنية لإعادة النظر فى عدد ونوعية المقررات التربوية المقررة على قسم التربية الفنية وجعلها اكثر ارتباطا بالتخصص اسوة بكليات التربية الفنية .
- ٢- الاهتمام بالمهارات المهنية ومحاولة تطويرها بما يتفق وتطور استراتيجيات العصر .
- ٣- اجراء البحوث التطبيقية والتي توضح الى اى مدى من الممكن ان تستغل نفايات البيئة لإنتاج اعمال فنية والبعد عن الخامات الجاهزة وذلك لعدم توافرها وصعوبة الحصول عليها وغلو ثمنها مما يتقل كاهل طالب التربية الفنية واسرته .
- ٤- اجراء بحوث تهتم بالقضايا والمشكلات التى لها علاقة بالطالب وذلك لتدارك المشكلات وحلها فى مهدها تحقيقا لانتاج معلم متميز .
- ٥- اجراء البحوث التى تهتم بتفعيل وسائل التواصل التكنولوجية التعليمية الحديثة ودورها فى القضاء على مشكلة التعثر الدراسى .

النتائج :

- ١- تحديد قائمة بالأسباب التى أدت الى التعثر الدراسى لطلاب بقسم التربية الفنية بكلية التربية النوعية جامعة المنوفية .
- ٢- اتضح أن نسبة كبيرة من المعوقات التى تسبب التعثر الدراسى متوافرة فى قسم التربية الفنية من وجهة نظر طلاب القسم .
- ٣- استطاعت الباحثة فى النهاية ان تضع تصور مقترح لعلاج مشكلات التعثر الدراسى لطلاب قسم التربية الفنية بجامعة المنوفية .

المراجع

أولاً : المراجع العربية :

- ١- الخطيب، حامد ، ٢٠٠٦ : أسباب تعثر بعض الطلبة في دراستهم من وجهة نظرهم بكلية المعلمين بالمدينة المنورة ، السعودية .
- ٢- الشامسي ، ميثاء سالم ، ٢٠٠٢ : أسباب التعثر الأكاديمي لدى الطلبة بجامعة الإمارات العربية المتحدة
- ٣- العكايشي ، بشرى ، والزيبي ، كامل ، ٢٠٠٦ : أسباب انخفاض التحصيل الدراسي لدى طلبة الجامعة في العراق ، المؤتمر السابع والعشرين للمنظمة العربية للمسؤولين عن القبول والتسجيل في الجامعات بالدول العربية ، جامعة الشارقة ، ٢٧-٣٠ مارس .
- ٤- القشعان ، حمود فهد، ٢٠١٢: تأثير التكنولوجيا الحديثة على السلوك الانساني ، دار الثقافة للنشر ، القاهرة .
- ٥- بريت ماري بارث ، ٢٠٠٧ : تعلم التجريد استراتيجيا لبناء القدرات والكفايات ، ترجمة وتعريب عبد الكريم غريب ، منشورات عالم التربية .
- ٦- جابر عبد الحميد جابر وكفافي علاء الدين ، ١٩٩٣ : معجم علم النفس والطب النفسى ، الجزء السادس ، القاهرة، دار النهضة العربية .
- ٧- جبارة ، أحمد الله ، ٢٠١٤: استراتيجيات المعالجة التعليمية : و المعالجة الأولية الأساس و التعثر الدراسي . مجلة عالم التربية ، المغرب .
- ٨- حسن ، رجب ، ٢٠٠١ : أسباب رسوب الطلاب بكلية التربية جامعة الزقازيق ، كلية التربية بالزقازيق ، يناير ، العدد (٣٧) .
- ٩- صبح ، ايمن محمود ، ٢٠١٠: التعثر الأكاديمي وأسبابه لدى طلبة جامعة الأقصى ودور تكنولوجيا المعلومات والاتصالات في معالجته، غزة فلسطين .
- ١٠- راتب السعود، ٢٠٠٠ : العوامل التى تسهم فى رسوب الطلبة من وجهة نظرهم دراسات العلوم التربوية ، المجلد ٢٧ ، الجامعة الاردنية .
- ١١- راضي محمد حسن . عبد الناصر ، ٢٠١٥ : أداء وحدة الإرشاد الأكاديمي في ضوء معايير ضمان الجودة والاعتماد (كلية المجتمع ببريدة نموذجا) جامعة القصيم
- ١٢- عبدالحميد ، سهام علي ٢٠٠٢ : فاعلية برنامجين إرشاديين لمواجهة مشكلة التأخر الدراسي ، مركز الارشاد النفسى ، جامعة عين شمس .
- ١٣- عبد الله ، جوزيت ، ٢٠٠٢ : أسباب تعثر الطالب في دراسته الأكاديمية ومساهمة الإدارات المختلفة والأقسام العلمية في طرق علاجه .
- ١٤- عثمان ، أمينة محمد ، ٢٠١٧ : فاعلية برنامج إرشادي لتحسين دافعية الإنجاز لدى الطالبات المتعثرات دراسياً بكلية التربية بالزلفى .

- ١٥- عثمان ، عبلة ، ٢٠٠٦ : تجربة الجامعة الامريكية بالقاهرة ، المؤتمر السابع والعشرين للمنظمة العربية للمسؤولين عن القبول والتسجيل فى الجامعات بالدول العربية ، جامعة الشارقة ، ٢٧ - ٣٠ مارس .
- ١٦- غانم ، محمد أحمد ، ٢٠١٤ : التعثر الدراسي و حافزية التلاميذ نحو التعلم مجلة عالم التربية - المغرب .
- ١٧- كمال عبد الحميد زيتون ، ٢٠٠٠ : تدريس نماذجه ومهاراته ، المكتب العلمى للنشر والتوزيع ، الاسكندرية .
- ١٨- محمد البسيونى ، ٢٠٠٦ : دور جامعة المنصورة فى حل مشكلة التعثر التدريسى لطلاب الجامعة ، المؤتمر السابع والعشرين للمنظمة العربية للمسؤولين عن التسجيل والقبول فى الجامعات بالدول العربية ، جامعة الشارقة ، فى الفترة من ٢٧ - ٣٠ مارس
- ١٩- محمد السيد على ، ٢٠٠٠ : مصطلحات فى المناهج وطرق التدريس ، كلية التربية ، جامعة المنصورة ، الطبعة الثانية .
- ٢٠- محمد ، ايمن احمد السيد ، ٢٠١٥ : شبكات التواصل الاجتماعى واثرها على القيم الاخلاقية لجماعات الشباب الجامعى.
- ٢١- محمود حسن ، ٢٠١٠ : التعثر الأكاديمي وأسبابه لدى طلبة جامعة الأقصى ودور تكنولوجيا المعلومات والاتصالات في معالجته ، مجلة الجامعة الإسلامية- غزة -فلسطين .
- ٢٢- موسى مطنى الشمري ، ٢٠١٤ : التعثر الدراسي لدى طلاب و طالبات الدراسات العليا بجامعة الملك سعود : دراسة مطبقة على كليات الآداب و التربية و إدارة الأعمال، مجلة دراسات فى الخدمة الاجتماعية والعلوم الانسانية - مصر .
- ٢٣- لعلو، محمد وسيسالم، كمال ، ٢٠٠٣ : أسباب تدني التحصيل كما يدركه طلبة الجامعة الإسلامية بغزة، مجلة الجامعة الإسلامية، المجلد الحادي عشر، العدد الثاني، كانون ثاني، سلسلة الدراسات الانسانية .
- ٢٤- نور، سونيا جبرا سليمان ، ٢٠٠٢ : أثر المناخ الصفى على التحصيل فى مادة الاجتماعيات فى محافظة بيت لحم ، رسالة ماجستير، جامعة القدس ، فلسطين .

ثانيا : المراجع الاجنبية :

- 25- Singh, K., Granville, M., and Dika, S., (2002). Mathematics and Science Achievement: Effects of Motivation, Interest, and Academic
- 26- Engagement. Journal of Educational Research, vol.95, Issue6:p 323,
- 27- Thompson et al :It's not my fault: (2004) Predicting high school teachers who blame parents students for low achievent, high school journal v.87 , issu3.
- 28- Di Gresì , I. Porto& Ri Pani, L.:(2002) students' performance at Public universities in Argentina, center for Latin American Economics Research.