

الأقمشة المصنوعة من الألياف الزجاجية كمصدر لتصميمات ملابس المسهرة مستوحاه من فن الباروك والروكوكو فى عصر النهضة

Glass fiber fabrics as a source for designing evening clothes inspired by
the art of Baroque and Rococo in the Renaissance era

أسماء السيد عبد المعطى أبوعيد

المدرس بقسم الملابس والنسيج كلية الاقتصاد المنزلي جامعة المنوفية

تخصص ملابس ونسيج - كلية الإقتصاد المنزلي - جامعة المنوفية .

الملخص:

يعتبر فن الباروك والروكوكو من الفنون التى تميزت بإسلوب التعبير الفنى المزدهر فى أوروبا من عام ١٦٠٠ إلى عام ١٧٥٠م بدقة الزخارف وأحياناً بغرابتها وبإصطناع الأشكال فى فن العماره وبالحركه والحيويه فى الرسم وبالتعقيد والصور الغريبه الغامضه فى الأدب وبالصرامه والتوازن الدقيق بين مختلف العناصر فى الموسيقى . (أمنيه صبرى - ٢٠١٣م)

وبإستخدام الخامات المعده محل دراسته عن سائر الأقمشه بفاعليتها نحو إبراز وتأكيد الإتجاهات الفنيه والجماليه والوظيفيه ، وإستخدام الأقمشه الحديثه المصنعه من الألياف الزجاجيه وأثرها فى إثراء الجانب الجمالى للحصول على تصميمات منفذه .

تمت إجراء دراسته مسحيه على الأقمشه الحديثه الموجوده لأقمشه الألياف الزجاجيه (قماش ألياف زجاجيه بسمك ٠.٠٧مم أبيض اللون - قماش ألياف زجاجيه بسمك ٠.٠٩مم أبيض اللون - قماش ألياف زجاجيه بسمك ٠.٢٥مم فضى اللون).

ومن ثم تم تحديد خصائص الخامات المستخدمه محل دراسته :

- ١- وزن المتر المربع (جم /م^٢)
- ٢- سمك العينه (مم)
- ٣- قوة الشد فى الإتجاه الطولى (كجم /سم^٥)
- ٤- قوة الشد فى الإتجاه العرضى (كجم /سم^٥)
- ٥- الإستطاله فى الإتجاه العرضى
- ٦- الإستطاله فى الإتجاه الطولى
- ٧- معامل الإنسداد

تم إختيار أفضل التصميمات وإستخدام الخامات المساعده التى تعطى القوام والتجسيم للتقنية المستخدمه التى تشكل الشكل الخارجى وبالتالي تحقق الغرض المطلوب من الخامات المختاره مع تحقيق هذه التصميمات لأسس وعناصر التصميم وملائمتها للغرض الوظيفى مع عدم إغفال الجانب الإبتكارى وقد تم إستخدام أسلوب الرسم اليدوى مع الإستعانه ببرنامج الفوتوشوب (photoshop) ، وتوصل البحث إلى وجود فروض ذات دلالة إحصائية بين التصميمات المقترحة تبعاً لخصائص الأقمشة المستخدمه محل الدراسة.

Abstract

The art of Baroque and Rococo is one of the arts that characterized the flourishing artistic expression of Europe from 1600 to 1750 with the precision of decoration, sometimes its crowding and the fabrication of forms in architecture, the dynamic movement of painting, the complexity and the mysterious images of literature, the rigor and the delicate balance between the different elements of music.

(Omniah Sabri, 2013)

The use of raw materials in the study of other modern fabrics manufactured from fiberglass and its impact in enriching the aesthetic side to obtain designs applied.

A survey conducted on the modern fabrics found in fiberglass fabrics three types (0.07 mm thick fiberglass cloth white color, 0.09 mm Thick fiber cloth white color. 0.25 mm fiberglass cloth silver color). Three types of fiberglass fabrics were used .

the properties of the used materials studied.

- 1) Weight per square meter (gm. / m²)
- 2) Sample thickness (mm)
- 3) Tensile force in the longitudinal direction (kg / 5 cm)
- 4) Tensile force in the cross direction (kg / 5 cm)
- 5) Elongation in the cross direction
- 6) Elongation in the longitudinal direction
- 7) The rate of decline

The best designs and the use of auxiliary materials were chosen, which give the textures and the embodiment of the technique used to form the outer shape and thus achieve the purpose of the selected materials with the achievement of these designs for the foundations and elements of design and suitability for the purpose of the functional not to overlook the innovative side has been using the method of drawing manual using the program (Photoshop), And the research found that there are hypotheses of statistical significance between the designs proposed according to the characteristics of the fabrics used in the study.

المقدمه ومشكلة البحث:

يعد فن الباروك والروكوكو في عصر النهضة مليئاً بالخصائص الفنية المميزه منها كثرة التفاصيل المثيره للدهشه كما أنه يتميز بالضخامه ويعطى مظهراً خادعاً بإتساع المسافات ، ويظهر الحركه والحيويه بشكل كبير كما أنه يجيش العواطف ويهيجها وهو بهذا يخالف الفن الكلاسيكى الذى يحاكي بشكل عام صور تمثل الواقع بتنسيق كبير .(أمنيه صبرى -٢٠١٣م) وتعتمد درجة جودة الأقمشه وملائمتها لأدائها الوظيفى على خواصها الطبيعیه والميكانيكيه ولما كانت الخامه تسيطر على نوعية الأشكال التى تنتج منها لأن لكل خامه خواصها التى تتميز بها عن غيرها فى الملمس والإتسعال والوزن والسك وغيرها فإن طبيعه الخامه تجبرنا على إختيار تصميمات مناسبه لسلوك تشكيلها ،تعتبر الألياف هى مادة الأساس فى صناعة النسيج وبعض هذه الألياف إستخدم منذ القدم وحتى الآن ، والبعض الآخر بدأ إستخدامه حديثاً فى شتى المجالات،ولقد أصبحت صناعة الألياف الصناعيه فى الوقت الحاضر أكبر وأهم صناعه كيمياويه فهى تستهلك وحدها الآن ما يقرب من ربع مقدار المواد الكيماويه الصناعيه كما أنها تسد ما يزيد عن عشرين فى المائه من إحتياجات الإنسان من الكساء .(عبير محمد - ٢٠١٣م)

١-وتتلخص مشكلة البحث فى التساؤلات التاليه:

- ٢-ما تأثير خصائص أقمشه الألياف الزجاجيه على التصميمات المقتبسه من جماليات فن الباروك والروكوكو؟
- ٣-ما هى أهم السمات الفنيه المميزه لفن الباروك والروكوكو فى عصر النهضة وكيفية الإستفاده منها فى إثراء ملابس السهرات بإستخدام أقمشه الألياف الزجاجيه ؟
- ٤-ما إمكانية الإستفاده من فن الباروك والروكوكو فى تنفيذ تصميمات متنوعه لملابس السهرات لإثراء القيم الجماليه والوظيفيه ؟

٢- هدف البحث : يهدف البحث إلى:

- ١-السمات الفنية لازياء فن الباروك والاكوكو .
- ٢-دراسه تحليليه لأزياء فن الباروك والروكوكو وسماتها الفنيه فى تراث عصر النهضة
- ٣-إستحداث تصميمات ملبسيه لملابس السهرات بإستخدام أقمشه الألياف الزجاجيه بأساليب مختلفه تتسم بطابع فن الباروك والروكوكو فى عصر النهضة .

٣-أهمية البحث : تتضمن أهمية البحث النقاط التاليه :

- ١-إن دراسة السمات الفنيه المميزه لفن الباروك والروكوكو فى تراث عصر النهضة تفتح آفاق جديده فى مجال التصميم لملابس السهرة بإستخدام أقمشه الألياف الزجاجيه .
- ٢-المساهمه فى رفع مستوى إنتاج الملابس الجاهزه لملابس السهرات من خلال تقديم تصميمات مبتكره من فن الباروك والروكوكو

- ٣- إفاة الدارسين والبائين والمآصصين فى آجال الملابس والنسيج ومآال آصميم ملابس السهرات بأساليب فنيه آييه مقآبسه من فن الباروك والروكوكو .
- ٤- الآفاظ على آراآ فن الباروك والروكوكو والإسآقاه منه فى آجال الآصميم .

آآوآ البآآ:

- ١- إسآآام آلاآة أوزان مآآوعه من الأقمشه الآيآه المصنعه من الألياف الزجاجيه (قماش الياف زجاجيه بسماك ٠.٠٧ مم - قماش الياف زجاجيه بسماك ٠.٠٩ مم - قماش الياف زجاجيه مآطاه طبقيه فضيه اللون بسماك ٠.٢٥ مم) .
- ٢- آآفآ بعض الآصميمات المسآوحاه من فن الباروك والروكوكو فى عصر النهضه لملابس السهره بإسآآام أقمشه الألياف الزجاجيه .

فروض البآآ:

- ١- يوجد فروق ذات آلاله إآصائيه بين مآوسآات آراء المآكمين على الآصميمات المقآرآه فى آوظيف عناصر الآصميم .
- ٢- يوجد فروق ذات آلاله إآصائيه بين مآوسآات آراء المآكمين على الآصميمات المقآرآه فى آآقيق القيه الفنيه وأسس الصميم.
- ٣- يوجد فروق ذات آلاله إآصائيه بين مآوسآات آراء المآكمين على الآصميمات المقآرآه فى آآقيق الآنب الإبنآارى فى الآصميم.
- ٤- يوجد فروق ذات آلاله إآصائيه بين مآوسآات آراء المآكمين على الآصميمات المقآرآه فى آآقيق الآنب الوظيفى فى الآصميم .
- ٥- يوجد فروق ذات آلاله إآصائيه بين مآوسآات آراء المسآهلكات على الآصميمات المقآرآه من الأقمشه المصنعه من الالياف الزجاجيه كمصدر لآصميمات ملابس السهره مسآوحاه من فن الباروك والروكوكو فى عصر النهضه.

إآراءآ البآآ : آآآ الآراسه العمليه على :

- عمل إآآبارآ لآصائص الآمامآ المسآآمه محل الآراسه.
- إآآراح مآموعه من الآصميمات المسآوحاه من فن الباروك والروكوكو فى عصر النهضه
- آآفآ بعض الآصميمات المقآرآه بإسآآام الأقمشه المسآآمه محل الآراسه.
- اسآماره إسآبان لآراء كل من المآكمين والمسآهلكات فى الآصميمات المقآرآه.

منهج البآآ :

- ١- المنهج الوصفى الآليلى : آيآ يصف البآآ الأقمشه الآيآه المصنعه من الألياف الزجاجيه.
- ٢- المنهج الآجريبى : وذلك لآراسه آآآير آصائص الأقمشه الآيآه المصنعه من الألياف الزجاجيه على الآصميمات المقآبسه من فن الباروك والروكوكو فى عصر النهضه .

أدوات البحث:

- ١- لوحات فن الباروك والروكوكو فى عصر النهضة .
- ٢- إستمارة إستبيان لإستطلاع آراء المحكمين فى التصميمات المقدمه .
- ٣- مانيكان لرسم التصميمات المقتبسه من فن الباروك والروكوكو .

مصطلحات البحث :**الألياف الزجاجية Glass Fibres:**

وهو زجاج على شكل ألياف دقيقة (خيوط) وهذه الألياف قد تكون أدق من الشعر البشري بمرات كثيرة، وهي في مظهرها وملمسها كالحرير، والألياف الزجاجية مرنة أقوى من الصلب ولا تحترق أو تتمدد أو تصدأ أو تبهت. (أسماء السيد- ٢٠١٧م).

فن الروكوكو: Art Rocaille:

هو إمتداد لفن الباروك ظهر فى القرن الثامن عشر يمتاز بمقاييس جماليه تتسم بالسلاسه والرقه ، وهو فن ينتمى إلى الزخرفه فى العماره والديكور الداخلى والخارجى وكذلك الأثاث والتصوير والنحت . (أمنيه صبرى - ٢٠١٣م)

فن الباروك: Art Baroque:

هو أسلوب فنى ظهر فى أوائل القرن السابع عشر فى إيطاليا ، وهو أسلوب جديد فى فهم الفنون البصريه وهو ينتمى إلى أعمال فنيه متنوعه منها الأدب والعماره والنحت والموسيقى والأوبرا والرقص والمسرح . (ريم عاصم - ٢٠٠٩م).

الدراسات السابقة :

إنقسمت الدراسات السابقة إلى ثلاثة محاور :

المحور الأول : الدراسات السابقة الخاصه بالتصميم .

المحور الثانى : الدراسات السابقة الخاصه بالألياف الزجاجيه .

المحور الثالث: الدراسات السابقة الخاصه بفن الباروك والروكوكو فى عصر النهضة.

المحور الأول : الدراسات السابقة الخاصه بالتصميم :

١-دراسة كلاً من (عزه عبدالعليم - نشوى الشافعى) بعنوان " أنماط الطبيعه وأثرها على تصميم الأزياء" - ٢٠١٢م.

هدفت الدراسه إلى:دراسة الأساليب الفنيه التى تميزت بها الطبيعه وإستخدامها فى أسس وعناصر التصميم ومدى تأثيرها على الملابس والإستفاده منها فى تنفيذ تصميمات تربط بين الأصاله والمعاصره ومساييره الموضه السائده.

توصلت الدراسه إلى :تحسين وابتكار تصميمات مستوحاه من الطبيعه تلائم الموضه السائده

٢-دراسة (حنان عبدالحليم) بعنوان " الشبكه العالميه للمعلومات كمصدر فى تصميم الأزياء "٢٠١٣م.

هدفت الدراسة إلى :معرفة دور الإنترنت كمصدر فى تصميم الأزياء من خلال التعرف على أهم دوافع الإستخدام والمواقع المفضل زيارتها إلى جانب البرامج المستخدمة فى مجال تصميم الأزياء .
وتوصلت الدراسة إلى :تحسين مستوى الأداء المهارى بإستخدام شبكة المعلومات وبرامج الإنترنت فى مجال تصميم الأزياء وتسهيل الصعوبات التى تواجه الطالبات والتغلب عليها.
٣-دراسة (رضوى مصطفى) بعنوان " العماره فى الأرت ديكور وتوظيفها فى تصميم أزياء معاصره لطالبات الجامعه " - ٢٠١٤م.

هدفت الدراسة إلى :الإستعانه بفنون العماره فى الأرت ديكور للوصول إلى تصميمات تجمع بين الرومانسيه والجاذبيه الأنثويه والعملية فى إطار عادات وتقاليد المجتمع المصرى مستهدفاً بذلك فتيات فى المرحلة الجامعيه.

وقد توصلت الدراسة إلى :إبتكار تصميمات مستوحاه من فنون الأرت ديكور والحفاظ عليه فى ظل التطورات للموضه السائده لملايس طالبات الجامعه.

٤-دراسة كلاًمن (على زلط - رشا عباس- منال عزيز) بعنوان " تنمية مهارات تصميم الأزياء ورسم النماذج لطالبات مدارس الصم وضعاف السمع" - ٢٠١٥م.

هدفت الدراسة إلى :تعليم تصميم الأزياء وتنمية مهارات رسم النماذج من خلال دروس تعليميه لطلاب الصم وضعاف السمع وذلك عن طريق إختبار تحصيلى معرفى وبطاقة تقييم .
وقد توصلت الدراسة إلى :تحسين ملحوظ فى مهارة رسم النماذج.

٥-دراسة كلاًمن (رضوى مصطفى - عبير راغب) بعنوان " إتجاهات المرأه العامله فى بنك مصر نحو التصميمات المقترحه للزى الموحد" - ٢٠١٧م.

هدفت الدراسة إلى :تحقيق هدف أن الملايس عنوان الفرد ومرآته صادقه تتعكس عليها ملامح زوقه وميوله وشعوره لذلك يجب العناية فى إختيار الملايس ومراعاة المكان والنشاط والذى يقوم به الفرد وهذا ليس بالأمر السهل .

وتوصلت الدراسة إلى :تحقيق الراحة الملبسيه والحفاظ على النمط الواحد فى ملايس العمل والإنعكاس على العمل بالنشاط والحيويه .

المحور الثانى : الدراسات السابقه الخاصه بالألياف الزجاجيه :

١-دراسة (إيمان محمود رضا حامد) بعنوان: " إمكانية إنتاج بعض الملايس الوقائيه المقاومه للرصاص لتقى بالعرض المطلوب"- ٢٠٠٩م .

هدفت هذه الدراسة إلى :إستخدام أنواع مختلفه من الألياف الزجاجيه و قد إستخدمت أنواع مختلفه منها ألياف زجاجيه (٤٠٠) وألياف زجاجيه (٦٠٠) وألياف زجاجيه (٨٠٠) ، وإعتمدت الدراسة على عمل أقمشه ذات طبقات تستخدم فى مقاومة الرصاص .

وتوصلت الدراسة إلى :عينة الأقمشه المصنوعه من الألياف الزجاجيه لمقاومة الطلق النارى على بعد ٣ متر و ١٠ متر هى الأفضل بقدر ٧٩,٦ % بالنسبه لقياس قطر ثقب الإختراق والتي كانت مواصفاتها ألياف زجاجيه ٤٠٠ مصبوب فى الطبقة الثانيه .

٢-دراسة عباس عليوى الجبورى بعنوان " تأثير نسبة التقويه بالأسلاك على الخواص الحراريه والميكانيكيه لماده مركبه بوليمريه " - ٢٠٠٩م.

هدفت الدراسه إلى :دراسة تأثير تغير نسبة التقويه بالألياف على المقاومه الحراريه وخواصها الميكانيكيه لمواد مركبه بوليمرياً مكونه من راتنج الأبيوسكى المدعم بالألياف الزجاجيه ثنائية الإتجاه .
وتوصلت الدراسه إلى :ان راتنج الأبيوسكى المقوى بالألياف الزجاجيه ثنائية الإتجاه تمثل قيم مقاومه للشد ومقاومه للصدمات ومقاومه للضغط نتيجة للتقويه بالألياف.

٣-دراسة (أسماء السيد) بعنوان "رؤى تشكيليه جديده للأقمشه الحديثه المصنعه من الألياف الزجاجيه بإستخدام أسلوب التشكيل على المانيكان " - ٢٠١٧م.
هدفت الدراسه إلى :دراسة تأثير أقمشه الألياف الزجاجيه فى التشكيل على المانيكان بإستخدام ثلاثة أوزان مختلفه السمك من أقمشه الألياف الزجاجيه.

وتوصلت الدراسه إلى :الحصول على تصميمات منفذه بإستخدام أسلوب التشكيل على المانيكان بإستخدام أقمشه الألياف الزجاجيه بإسلوب ثلاثى الأبعاد منفذه لملابس السهرات.
المحور الثالث : الدراسات السابقه الخاصه بفن الباروك والروكوكو:

١-دراسة (ريم عاصم) بعنوان " النهجيه كمرحله إنتقاليه بين عنصرى النهضه والباروك " - ٢٠٠٩م.
هدفت هذه الدراسه إلى : دراسة تحليل بعض التصميمات والمفردات المعماريه وإسلوب معالجة الفراغ الذى يميز عمارة المانيوزم مع إستعراض لبعض النماذج من مرحلة النهضه الراقيه لتوضيح أوجه الشبه والإختلاف .

توصلت الدراسه إلى :أكدت على أعمال التصوير فى مجال الصوره الشخصيه ومجال الموضوعات الدينيه والإسطوريه من مرحلة النهضه الراقيه والمانيزم وصولاً للباروك مع تحديد السمات الفنيه لكل عصر .

٢-دراسة (لمياء محى الدين) بعنوان " الأساطير المصوره فى عصر النهضه بين القيم الفلسفيه والتقنيه الإبتكاريه فى تصميم طباعة المعلقات النسجيه" - ٢٠١٢م.

هدفت الدراسه إلى :دراسة القيم الفلسفيه والجماليه فى فن الإسطوره المصوره فى فنون عصر النهضه بغرض كشف النقاب عن أسلوب البناء التشكيلى لها والقيم الفلسفيه الخاصه التى قامت عليها فنون وإبداع هذه المشاهده ومدى الإستفاده بالدراسه العلميه الفنيه لمجال البحث.

توصلت الدراسه إلى :حققت الدراسه حقلاً خصباً لإستلهاام تصميمات مبتكره تصلح لتصميم المعلقات النسجيه المطبوعه بالإضافة إلى معرفه القيم البنائيه والفنيه لفن التصوير .

٣-دراسة (أمنيه صبرى) بعنوان " المسرح فى تصوير طرازى الباروك والروكوكو " - ٢٠١٣م.
هدفت هذه الدراسه إلى :التأكيد على سعى الفنون إلى التكامل والإتحاد ونحو شمولية الفكر والقيمه وكذلك التأكيد على وحدة الفنون وتقاربها من خلال إضافة مميزات وإحلال قيم كانت تنفرد بها فنون عن أخرى فى محاوله للإرتقاء بمدى التحصيل الجمالى لمحاولة الرؤيه الفنيه .

توصلت الدراسة إلى وجود ارتباط وثيق بين فن التصوير وفن المسرح منذ أقدم العصور فالتد سجد التصوير بعض العروض التصويرية بالإضافة إلى التقرب بين فن التصوير والمسرح توصل إلى زروته فى عصرى الباروك والروكوكو .

٤- دراسة (آن عبدالفتاح) بعنوان " فيلاسكيد وأثره على فن التصوير الأوروبى الحديث" - ٢٠١٧م.

هدفت هذه الدراسة إلى فهم الأسس والمعايير المختلفة وملامح عصر الفنان دييجو فلاسكيد التى ربطت بين الحياه الفنيه بمفهومها الشمولى ومراحل التاريخ المختلفه .
توصلت الدراسة إلى :من خلال البحث وإتجاهات عصر الباروك نحو إظهار الحيويه والحركه والتعبيرات العاطفيه وذلك مقابل فن الكلاسيكى المعروف بالتوازن والتناسق كما تبين السمات الخاصه بعصر الباروك المختلفه .

الإطار النظرى : الألياف الزجاجيه :

الألياف الزجاجية Fiberglass (تدعى الزجاج الليفي) او (ليفيرجلاس) وتسمى أيضا زجاج بلاستيك مقوى وهى مادة مصنوعة من ألياف رفيعة جداً من الزجاج .وهذه الألياف قد تكون أدق من الشعر البشرى بمرات كثيرة، وهى فى مظهرها وملمسها كالحرير .
على الرغم من خصائص القوة هي أقل إلى حد ما من الكربون الليفي لم يعرف بالضبط مكان وزمان صنع الزجاج ، ويتوقع بأنه وجد منذ خمسة آلاف سنة قبل الميلاد نتيجة تجمد السوائل البركانيه أو نتيجة إصطدام الصواعق مع الرمال الأرضيه الرطبه .أستخدم الزجاج كألياف تقنيه عاليه يعد من التطبيقات الحديثه نسبياً يصنع الزجاج المستخدم كألياف تقنيه عاليه من مكونات شبيهه بأى ماده زجاجيه أخرى يشكل حمض السيلكون الماده الأساسيه التى يصنع منها الزجاج التجارى بجميع أنواعه يتم الحصول على ألياف من الزجاج ذات تقنيه عاليه من خلال عملية صهر خليط من أكسيدات معدنيه متنوعه عند درجات حراره تتراوح ما بين (١٣٠٠) درجة مئوية وحتى (١٦٠٠) درجة مئوية والشكل التالى يوضح شكل الألياف الزجاجيه (أسماء السيد-٢٠١٧م)

فن الباروك والروكوكو فى عصرالنهضة:

يتميز فن الباروك والروكوكو بالضخامه ويمتلئ بالتفاصيل المثيره فى القرن الثامن عشر ، يعتبر التعقيد من أهم خصائصه حيث يجمع فى أسلوبه ما بين اللاواقع والعظمه وهو ملئ بالأشكال المرسله فى الفضاء والألوان بالإضافة إلى أنه يزخر بالتشكيلات المعماريه الخداعه، ويعتبر من أشهر فنانيين فن الباروك والروكوكو جان لورينزوبرينينى وفرانشيسكو واركاجلوكوريلى وجورج فريدريك هاندل وانطونيو فيفالىدى .حيث ينتموا إلى أعمال فنيه متنوعه منها الأدب والعماره والنحت والموسيقى والتصوير .(أمنيه صبرى -٢٠١٣م)

الدراسه العمليه :

اولاً: تحديد خصائص الخامات المستخدمه محل الدراسه:

تم إستخدام ثلاثة أنواع من أقمشة الألياف الزجاجيه وفيما يلي خصائص الخامات المستخدمه محل الدراسه :

- ١- وزن المتر المربع (جم / م^٢)
 ٢- سمك العينه (مم)
 ٣- قوة الشد فى الإتجاه الطولى (كجم / سم) ٤- قوة الشد فى الإتجاه العرضى (كجم / سم)
 ٥- الإستطاله فى الإتجاه العرضى
 ٦- الإستطاله فى الإتجاه الطولى
 ٧- معامل الإنسداد


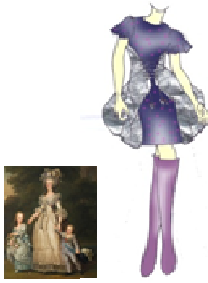

الجدول رقم (١) : يوضح لنا نتائج الإختبارات كما فى

الإختبار	عينه رقم (١)	عينه رقم (٢)	عينه رقم (٣)
وزن المتر المربع (جم / م ^٢)	١٠٩	٧٤	١٤٠
سمك العينه (مم)	٠.٠٩	٠.٠٧	٠.٢٥
قوة الشد فى الإتجاه الطولى (كجم / سم)	٣٣	١١	٦٠
قوة الشد فى الإتجاه العرضى (كجم / سم)	٢٦	١٠	٥٥
الإستطاله فى الإتجاه الطولى (%)	١٠	١٠	٧
الإستطاله فى الإتجاه العرضى (%)	١٥	٨	٥
معامل الإنسداد	٠.٨٣٢	٠.٧٢١	١.٧٨
الصلابه (مجم)	٤٩٨.٤	٦٠٥.٢	٥٦٩٦



ثانياً: إقتراح مجموعه من التصميمات المستوحاه من فن الباروك والروكوكو فى عصر النهضه

تم الإستعانه بلوحات فنى الباروك والروكوكو فى عصر النهضه لإقتباس التصميمات التى تناسب ملابس السهره التى تميزت بها ملابس عصر النهضه .

وقد تم إستخدام أسلوب الرسم اليدوى مع الإستعانه ببرنامج الفوتوشوب (photo shope) بغرض الحصول على تشكيل أوسع من الألوان والخامات وفيما يلي عرض التصميمات :

 <p>تصميم رقم (٣)</p> <p>Https:// Civilizationlovers.w rdpress.com</p>	 <p>تصميم رقم (٢)</p> <p>Https:// Civilizationlovers.w ordpress.com</p>	 <p>تصميم رقم (١)</p> <p>Https:// Civilizationlovers.w ordpress.com</p>
--	---	--

 <p>تصميم رقم (٦) Https:// Civilizationlovers.wordpress.com</p>	 <p>تصميم رقم (٥) Https:// Civilizationlovers.wordpress.com</p>	 <p>تصميم رقم (٤) Https:// Civilizationlovers.wordpress.com</p>
 <p>تصميم رقم (٩) Https:// Civilizationlovers.wordpress.com</p>	 <p>تصميم رقم (٨) Https:// Civilizationlovers.wordpress.com</p>	 <p>تصميم رقم (٧) Https:// Civilizationlovers.wordpress.com</p>
 <p>تصميم رقم (١٢) Https:// Civilizationlovers.wordpress.com</p>	 <p>تصميم رقم (١١) Https:// Civilizationlovers.wordpress.com</p>	 <p>تصميم رقم (١٠) Https:// Civilizationlovers.wordpress.com</p>

  <p>تصميم رقم (١٥) Https:// Civilizationlovers.w ordpress.com</p>	  <p>تصميم رقم (١٤) Https:// Civilizationlovers.w ordpress.com</p>	  <p>تصميم رقم (١٣) Https:// Civilizationlovers.wordpress .com</p>
--	--	--

رابعا : تنفيذ بعض التصميمات المنفذه باستخدام الأقمشة المستخدمة محل الدراسة:

تم تنفيذ عدد (٣) من التصميمات المختاره لتنفيذها بإستخدام أقمشة الألياف الزجاجيه لتحقيق الغرض الوظيفي والجانب الجمالى أيضاً ، وقد تم الإستعانه ببعض الخامات المساعده (أقمشة الحشو) لتحقيق الشكل النهائى وأيضاً ساعدت فى إظهار الشكل المجسم البارز بإستخدام أقمشة الحشو .التي ساعدت فى إظهار البروزات المرتفعه والإنتفاخات الممثلته التى تميزت بها ملابس فنى الباروك والروكوكو فى عصر النهضه .

وفيما يلى عرض الموديلات التى تم تنفيذها:



موديل منفذ رقم (٣)



موديل منفذ رقم (٢)



موديل منفذ رقم (١)

قامت الباحثة بإعداد إستماره تحكيم على التصميمات المقترحة ملحق (١,٢) الاقمشة المصنعة من الالياف الزجاجية كمصدر لتصميمات ملابس السهرة مستوحاة من فن الباروك والروكوكو فى عصر النهضه خاص بالمتخصصين من أعضاء هيئة التدريس، خاص بالمستهلكات.

ثالثا: استبيان خاص بالمحكمن المتخصصين: لتحقيق محاور الاستبيان إطلعت الباحثة على الدراسات السابقة والبحوث والدراسات المتعلقة بأقمشة ملابس السهرة ، تصميمات الملابس

نسائية ، فن الباروك والركوكو في عصر النهضة ومن هنا استطاعت الباحثة تحقيق محاور الإستبيان التي تتمثل في الأتي (توظيف عناصر التصميم ، تحقيق القيم الفنية وأسس التصميم، تحقيق الجانب الابتكاري في التصميم ، تحقيق الجانب الوظيفي في التصميم) وقد تم تحكيم استمارة الاستبيان عن طريق عرضها على (١٠) محكمين وتم حساب نسب الاتفاق كما بالجدول التالي

جدول (٢) نسب الإتفاق بين المحكمين على صلاحية كل عبارة في الإستبيان

رقم العبارة	عدد المتفقين	النسبة (%)	رقم العبارة	عدد المتفقين	النسبة (%)
١	١٠	%١٠٠	١٠	٨	%٨٠
٢	٩	%٩٠	١١	١٠	%١٠٠
٣	١٠	%١٠٠	١٢	٧	%٧٠
٤	٤	%٤٠	١٣	١٠	%١٠٠
٥	٩	%٩٠	١٤	١٠	%١٠٠
٦	١٠	%١٠٠	١٥	٨	%٨٠
٧	٩	%٩٠	١٦	٩	%٩٠
٨	٨	%٨٠	١٧	١٠	%١٠٠
٩	١٠	%١٠٠	١٨	١٠	%١٠٠

وفي ضوء إتفاق المتخصصين استبقت الباحثة على البنود التي حصلت على نسبة إتفاق (٨٠% فأكثر) من عدد المحكمين ، وتم حذف البنود التي حصلت على نسبة إتفاق أقل من (٨٠%) من عدد المحكمين وقد تم إعادة صياغة بعض العبارات وأدخل بعض التعديلات عليها بناءً على ملاحظات المحكمين .

أولاً :- الصدق البنائي (التجانس الداخلي) :-

جدول (٣) معاملات ارتباط التوافق بين درجات كل عبارة والدرجة الكلية للإستبيان

العبارة	معامل الارتباط	الدلالة	العبارة	معامل الارتباط	الدلالة
١	**٠,٧٣٣	٠,٠٠٠	٩	**٠,٧٥١	٠,٠٠٠
٢	**٠,٦٨٧	٠,٠٠٠	١٠	**٠,٦٢٨	٠,٠٠٠
٣	**٠,٧٧٣	٠,٠٠٠	١١	**٠,٨٥٨	٠,٠٠٠
٤	**٠,٩٧٥	٠,٠٠٠	١٢	**٠,٦٦٦	٠,٠٠٠
٥	**٠,٦٥٢	٠,٠٠٠	١٣	**٠,٧٦٤	٠,٠٠٠
٦	**٠,٦١٦	٠,٠٠٠	١٤	**٠,٦٨٤	٠,٠٠٠
٧	**٠,٨٠٩	٠,٠٠٠	١٥	**٠,٨٩٣	٠,٠٠٠
٨	**٠,٧٩١	٠,٠٠٠	١٦	**٠,٧٨٧	٠,٠٠٠

**** دال إحصائياً عند مستوى (٠,٠١)**

ويلاحظ من الجدول أن جميع قيم معاملات الارتباط تشير إلى دلالتها الإحصائية عند مستوى (٠,٠١)، وهذا يعني أن عبارات الإستبيان متماسكة ، مما يدل على التجانس الداخلي للإستبيان
ثانياً : ثبات الاستبيان :-

للتأكد من ثبات الاستبيان تم حساب معامل الاتساق الداخلي بواسطة معادلة ألفا كرونباخ Alpha وقد جاءت النتائج كما في جدول (٣)
جدول (٤) معامل الثبات ألفا كرونباخ لمحاور استبيان المحكمين

المحاور	قيمة معامل الثبات
توظيف عناصر التصميم	٠,٧٢٩
تحقيق القيم الفنية وأسس التصميم	٠,٦٧٥
تحقيق الجانب الابتكاري في التصميم	٠,٧٨٧
قدرة القماش المستخدم على تحقيق التصميم	٠,٨٩٨
ثبات الأداة الكلي	٠,٧٨٦

وفي ضوء نتائج معاملات الثبات لمحاور الاستبيان الأربعة الرئيسة الموضحة بالجدول السابق، لم يتم حذف أي محور من المحاور، حيث كانت معاملات الثبات مرتفعة في كل المحاور، وتراوح ما بين ٦٧٥ و ٠,٨٩٨ ، كما يتضح من الجدول رقم (٤) أن معامل ثبات الاستبيان الكلي ٠,٧٨٦ ، وجميعها دالة
صياغة الاستبيان في صورته النهائية :

تم وضع الاستبيان في صورته النهائية وهو يتكون من (٤) محاور وهي : المحور الأول يتكون من (٤ بنود) ، المحور الثاني يتكون من (٤ بنود) ، المحور الثالث يتكون من (٤ بنود) ، المحور الرابع يتكون من (٤ بنود).

٢- الاستبيان الخاص بالمستهلكات

وضع الاستبيان في صورته الأولية :-

تم وضع الاستبيان في صورته الأولية وهو يتكون من (١٢) عبارة .
تجريب وتقنين الاستبيان (ضبط الاستبيان) :-

تم تقنين الاستبيان وذلك بتعيين الصدق والثبات له كما يأتي :

أولاً : صدق الاستبيان :

١. الصدق الظاهري (صدق المستهلكات) :

تم عرض الاستبيان في صورته الأولية على المستهلكات وعددهم (١٠) محكمين وذلك لإبداء آرائهم وتم حساب نسبة الاتفاق كما بالجدول التالي

جدول (٥) نسب الإتفاق بين المستهلكات على صلاحية كل عبارة فى الإستبيان

رقم العبارة	عدد المتفقين	النسبة (%)	رقم العبارة	عدد المتفقين	النسبة (%)
١	١٠	%١٠٠	٧	١٠	%١٠٠
٢	٩	%٩٠	٨	١٠	%١٠٠
٣	١٠	%١٠٠	٩	٩	%٩٠
٤	٩	%٩٠	١٠	١٠	%١٠٠
٥	١٠	%١٠٠	١١	٩	%٩٠
٦	١٠	%١٠٠	١٢	١٠	%١٠٠

وفى ضوء إتفاق المحكمين استبقت الباحثه على البنود التى حصلت على نسبة إتفاق (٨٠% فأكثر) من عدد المستهلكات، ولم يتم حذف أى بنود وقد تم إعادة صياغة بعض العبارات وأدخل بعض التعديلات عليها بناءً على ملاحظات المحكمين.

٢. الصدق البنائى (التجانس الداخلى) :-

والصدق البنائى يقاس بالتجانس الداخلى Internal Consistency لاختبار مدى تماسك مفرداته ، وهى تعد كافية للتأكد من صدق الاستبيانات الجديدة.

جدول (٦) معاملات ارتباط التوافق بين درجات كل عبارة والدرجة الكلية للإستبيان

العبارة	معامل الارتباط	الدلالة	العبارة	معامل الارتباط	الدلالة
١	**٠,٦٦٢	٠,٠٠٠	٧	**٠,٦٩٠	٠,٠٠٠
٢	**٠,٧٢٣	٠,٠٠٠	٨	**٠,٦٢٤	٠,٠٠٠
٣	**٠,٦٣١	٠,٠٠٠	٩	**٠,٩١٥	٠,٠٠٠
٤	**٠,٨٢٩	٠,٠٠٠	١٠	**٠,٦٠٦	٠,٠٠٠
٥	**٠,٧١٤	٠,٠٠٠	١١	**٠,٩١٠	٠,٠٠٠
٦	**٠,٨٣٣	٠,٠٠٠	١٢	**٠,٨٧٦	٠,٠٠٠

** دال إحصائياً عند مستوى (٠,٠١)

ويلاحظ من الجدول أن جميع قيم معاملات الارتباط تشير إلى دلالتها الإحصائية عند مستوى (٠,٠١) ، وهذا يعنى أن عبارات الإستبيان متماسكة ، مما يدل على التجانس الداخلى للإستبيان.

ثانياً : ثبات الاستبيان :-

للتأكد من ثبات الاستبيان تم حساب معامل الاتساق الداخلى بواسطة معادلة ألفا كرونباخ

Alpha وقد جاءت النتائج كما فى جدول (٧)

جدول (٧) معامل الثبات ألفا كرونباخ لاستبيان المستهلكين

قيمة معامل الثبات	الإستبيان
٠,٧٥٦	الاقمشة المصنعة من الالياف الزجاجية كمصدر لتصميمات ملابس السهرة مستوحاة من فن الباروك والركوكو فى عصر النهضة خاص بالمستهلكات

يتضح من الجدول (٧) أن قيمة معامل الثبات العام للإستبيان بلغت ٠,٧٥٦، بالتالى يتمتع الاسبيان ككل بدرجة عالية من الثبات .

المعاملات الإحصائية التى استخدمت في تحليل البيانات:

تم تحليل البيانات وإجراء المعاملات الإحصائية باستخدام برنامج SPSS لاستخراج النتائج وفيما يلي بعض الأساليب الإحصائية المستخدمة :

٢- معامل إرتباط بيرسون لحساب الصدق ٢- معامل ألفا كرونباخ لحساب الثبات

٣- المتوسط المرجح والمتوسط المئوى المرجح (معامل الجودة)

٤- المتوسط الحسابي والانحراف المعياري ٥- تحليل التباين (ANOVA)

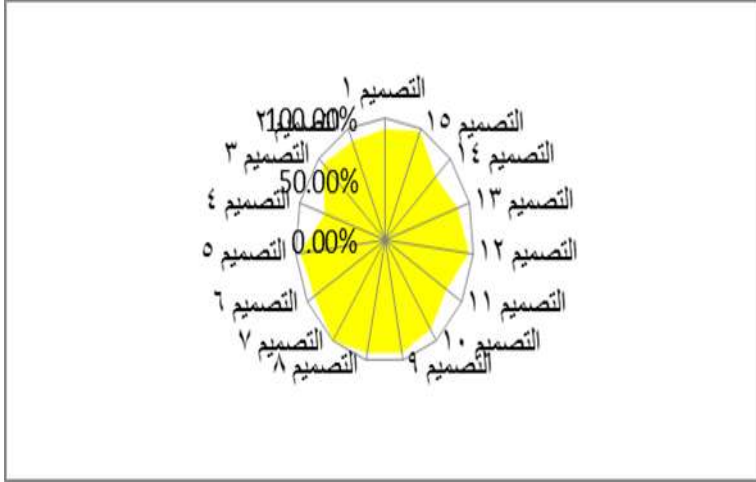
الفرض الأول: يوجد فروق ذات دلالة إحصائية بين متوسطات آراء المحكمين على التصميمات المقترحة فى توظيف عناصر التصميم.

للتحقق من صحة هذا الفرض تم حساب المتوسط المرجح والمتوسط المئوى المرجح والانحراف المعياري لآراء المتخصصين حول التصميمات المقترحة

جدول (٨) المتوسط المرجح والمتوسط المئوى المرجح والانحراف المعياري لآراء المتخصصين حول

التصميمات المقترحة فى توظيف عناصر التصميم

المحور الأول	التصميم	مستويات المؤشرات			نوع الأوزان	المتوسط المرجح	المتوسط المئوى المرجح (معامل الجودة)	مستوى التصميم
		مناسب	مناسب إلى حد ما	غير مناسب				
توظيف عناصر التصميم	١	١١	٤	٠	٤١	٢,٧٣	٠,٣٥	مناسب
	٢	١٠	٥	٠	٤٠	٢,٦٦	٠,٣٨	مناسب
	٣	١٢	٣	٠	٤٢	٢,٨٠	٠,٤١	مناسب
	٤	٣	١١	١	٣٢	٢,١	٠,٥٢	مناسب الى حد ما
	٥	١٣	٢	٠	٤٣	٢,٨٧	٠,٣٥	مناسب
	٦	١١	٤	٠	٤١	٢,٧٣	٠,٣٥	مناسب
	٧	١٥	٠	٠	٤٥	٣	٠	مناسب
	٨	١٢	٣	٠	٤٢	٢,٨٠	٠,٤١	مناسب
	٩	١٣	١	١	٤٢	٢,٨٠	٠,٥١	مناسب
	١٠	١٠	٥	٠	٤٠	٢,٦٦	٠,٣٦	مناسب
	١١	٦	٩	٠	٣٦	٢,٤٠	٠,٥١	مناسب
	١٢	١٤	٠	١	٤٣	٢,٨٧	٠,٣٥	مناسب
	١٣	١١	٢	٢	٣٩	٢,٦٠	٠,٥٢	مناسب
	١٤	٥	١٠	٠	٣٥	٢,٣٣	٠,٥٣	مناسب الى حد ما
	١٥	١٤	١	٠	٤٤	٢,٩٣	٠,٣٥	مناسب



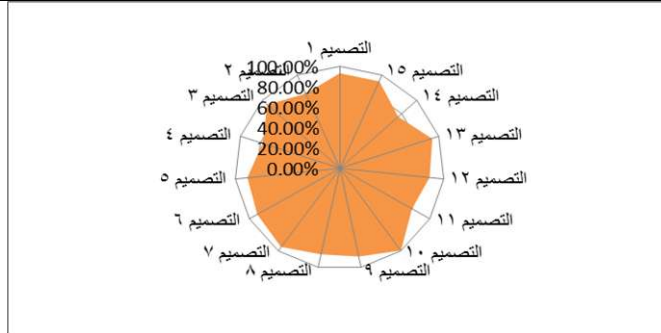
شكل (١) ترتيب التصميمات المقترحة وفق معاملات الجودة لأراء المتخصصين فى التصميمات المقترحة فى توظيف عناصر التصميم

نستخلص من الجدول (٨) والشكل (١) :إتفاق أراء السادة المتخصصين حول التصميمات المقترحة من الاقمشة المصنعة من الالياف الزجاجية كمصدر لتصميمات ملابس السهرة مستوحاة من فن الباروك والركوكو فى عصر النهضة فى توظيف عناصر التصميم - حيث نجد أن تقييم معاملات الجودة للتصميمات المقترحة تكون مرتفعه حيث تبين أن عدد (١٣) تصميم حصلوا على معامل جودة يقع فى مستوى (مناسب) ، عدد (٢) تصميم حصل على معامل جودة يقع فى مستوى (مناسب إلى حد ما) - تراوحت معاملات الاتفاق ما بين (١٠٠%) للتصميم رقم (٧) ويقع فى مستوى مناسب ، (٧١,١) للتصميم رقم (٤) ويقع فى مستوى مناسب الى حد ما . مما يوضح توظيف عناصر التصميم .

الفرض الثانى:يوجد فروق ذات دلالة إحصائية بين متوسطات أراء المحكمين على التصميمات المقترحة فى تحقيق القيمة الفنية وأسس التصميم . وللتحقق من صحة هذا الفرض تم حساب المتوسط المرجح والمتوسط المئوى المرجح والانحراف المعياري لأراء المتخصصين حول التصميمات المقترحة

جدول (٩) المتوسط المرجح والمتوسط المنوى المرجح والانحراف المعياري لأراء المتخصصين حول التصميمات المقترحة في تحقيق القيمة الفنية وأسس التصميم

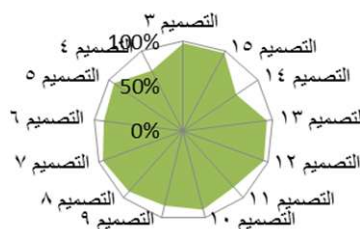
مستوى التصميم	المتوسط المنوى المرجح (معامل الجودة)	الانحراف المعياري	المتوسط المرجح	مجموع الأوزان	مستويات المؤشرات			التصميم	المحور الثاني
					غير مناسب	مناسب ٣	مناسب ٤		
مناسب	٩٣,٣%	٠,٤١	٢,٨٠	٤٢	٠	٣	١٢	١	تحقيق القيمة الفنية وأسس التصميم
مناسب	٨٠%	٠,٥١	٢,٤٠	٣٦	٠	٩	٦	٢	
مناسب	٩٣,٣%	٠,٤١	٢,٨٠	٤٢	٠	٣	١٢	٣	
مناسب الى حد ما	٧٧,٧%	٠,٥٢	٢,٣٣	٣٥	٠	١٠	٥	٤	
مناسب	٨٨,٨٨%	٠,٣٦	٢,٦٦	٤٠	٠	٥	١٠	٥	
مناسب	٩١,١%	٠,٣٥	٢,٧٣	٤١	٠	٤	١١	٦	
مناسب	٩٥,٧%	٠,٣٥	٢,٨٧	٤٣	١	٠	١٤	٧	
مناسب	٨٦,٦%	٠,٥٢	٢,٦٠	٣٩	٢	٢	١١	٨	
مناسب	٨٨,٨٨%	٠,٣٢	٢,٦٦	٤٠	٠	٥	١٠	٩	
مناسب	١٠٠%	٠	٣	٤٥	٠	٠	١٥	١٠	
مناسب	٨٠%	٠,٥١	٢,٤٠	٣٦	٠	٩	٦	١١	
مناسب	٨٦,٦%	٠,٥٢	٢,٦٠	٣٩	٠	٦	٩	١٢	
مناسب	٩٣,٣%	٠,٤١	٢,٨٠	٤٢	٠	٣	١٢	١٣	
مناسب الى حد ما	٧٥,٥٠%	٠,٤٣	٢,٢٦	٣٤	٠	١١	٤	١٤	
مناسب	٩٣,٣%	٠,٥١	٢,٨٠	٤٢	١	١	١٣	١٥	



شكل (٢) ترتيب التصميمات المقترحة وفق معاملات الجودة لأراء المتخصصين المقترحة في تحقيق لقيم الفنية وأسس التصميم نستخلص من الجدول (٩) والشكل (٢) :إتفاق أراء السادة المتخصصين حول التصميمات المقترحة من الاقمشة المصنعة من الالياف الزجاجية كمصدر لتصميمات ملابس السهرة مستوحاة من فن الباروك والركوكو في عصر النهضة في تحقيق القيمة الفنية وأسس التصميم. حيث نجد أن تقييم معاملات الجودة للتصميمات المقترحة تكون مرتفعه حيث تبين أن عدد (١٣) تصميم حصلوا على معامل جودة يقع في مستوى (مناسب) ، عدد (٢) تصميم حصل على معامل جودة يقع في مستوى (مناسب إلى حد ما) - تراوحت معاملات الاتفاق ما بين (١٠٠%) للتصميم رقم (١٠) ويقع في مستوى مناسب ، (٧٥,٥%) للتصميم رقم (١٤) ويقع في مستوى مناسب الى حد ما. مما يؤكد تحقيق لقيم الفنية واسس التصميم .

الفرض الثالث: يوجد فروق ذات دلالة إحصائية بين متوسطات آراء المحكمين على التصميمات المقترحة في تحقيق الجانب الابتكاري في التصميم وللتحقق من صحة هذا الفرض تم حساب المتوسط المرجح والمتوسط المئوي المرجح والانحراف المعياري لآراء المتخصصين على التصميمات المقترحة جدول (١٠) المتوسط المرجح والمتوسط المئوي المرجح والانحراف المعياري لآراء المتخصصين حول التصميمات المقترحة في تحقيق الجانب الابتكاري في التصميم

مستوى التصميم	المتوسط المئوي المرجح (معامل الجودة)	الانحراف المعياري	المتوسط المرجح	مجموع الأوزان	مستويات المؤشرات			التصميم	المحور الثالث
					غير مناسب	مناسب إلى حد ما	مناسب		
مناسب	٨٦,٦%	٠,٣٢	٢,٦	٣٩	٢	٢	١١	١	تحقيق الجانب الابتكاري
مناسب	٨٨.٨٨%	٠,٤٣	٢,٦٦	٤٠	٠	٥	١٠	٢	
مناسب	٩٧.٧%	٠,٣٤	٢,٩٣	٤٤	٠	١	١٤	٣	
مناسب إلى حد ما	٧٥.٥٥%	٠,٦٥	٢,٢٦	٣٤	١	٩	٥	٤	
مناسب	٩٣.٣٣%	٠,٤٠	٢,٨	٤٢	١	١	١٣	٥	
مناسب	٨٨.٨٨%	٠,٥٢	٢,٦٦	٤٠	١	٣	١١	٦	
مناسب	٩٥.٥%	٠,٣٥	٢,٨٧	٤٣	١	٠	١٤	٧	
مناسب	٩١,١%	٠,٥٢	٢,٧٣	٤١	١	٢	١٢	٨	
مناسب	٨٦,٦%	٠,٣٢	٢,٦	٣٩	١	٤	١٠	٩	
مناسب	٩١.١١%	٠,٤١	٢,٧٣	٤١	٠	٤	١١	١٠	
مناسب	٨٤,٤%	٠,٥٤	٢,٥٣	٣٨	٢	٣	١٠	١١	
مناسب	٩٥.٥%	٠,٣٥	٢,٨٧	٤٣	٠	٢	١٣	١٢	
مناسب	٩٣.٣٣%	٠,٤٠	٢,٨٠	٤٢	٠	٣	١٢	١٣	
مناسب إلى حد ما	٧١,١%	٠,٣٥	٢,١٣	٣٢	١	١١	٣	١٤	
مناسب	٩٧,٨%	٠,٢٣	٢,٩٣	٤٤	٠	١	١٤	١٥	



شكل (٣) ترتيب التصميمات المقترحة وفق معاملات الجودة لآراء المتخصصين المقترحة في تحقيق الجانب الابتكاري

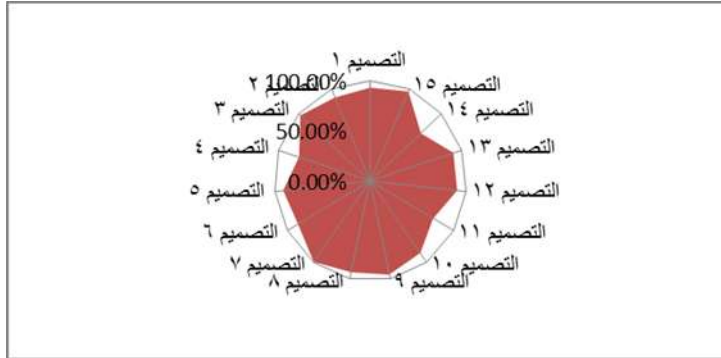
نستخلص من الجدول (١٠) والشكل (٣) :

- إتفاق آراء السادة المتخصصين حول التصميمات المقترحة من الاقمشة المصنعة من الاليف الزجاجية كمصدر لتصميمات ملابس السهرة مستوحاة من فن الباروك والركوكو في عصر النهضة في تحقيق الجانب الابتكارى و مستوى كل تصميم من التصميمات .
- حيث نجد أن تقييم معاملات الجودة للتصميمات المقترحة تكون مرتفعه حيث تبين أن عدد (١٣) تصميم حصلوا على معامل جودة يقع فى مستوى (مناسب) ، عدد (٢) تصميم حصل على معامل جودة يقع فى مستوى (مناسب إلى حد ما) .
- تراوحت معاملات الاتفاق ما بين (٩٧,٨%) للتصميمات رقم (١٥) ويقع فى مستوى مناسب ، (٧١,١%) للتصميم رقم (١٤) ويقع فى مستوى غير مناسب. مما يؤكد الجانب الابتكارى فى التصميم .

الفرض الرابع

"يوجد فروق ذات دلالة إحصائية بين متوسطات آراء المحكمين على التصميمات المقترحة فى قدرة القماش المستخدم على تحقيق التصميم. وللتحقق من صحة هذا الفرض تم حساب المتوسط المرجح والمتوسط المئوى المرجح والانحراف المعياري لأراء المتخصصين للتصميمات المقترحة جدول (١١) يوضح المتوسط المرجح والمتوسط المئوى المرجح والانحراف المعياري لأراء المتخصصين للتصميمات المقترحة فى قدرة القماش المستخدم على تحقيق التصميم.

مستوى التصميم	المتوسط المئوى المرجح (معامل الجودة)	الانحراف المعياري	المتوسط المرجح	مجموع الأوزان	مستويات المؤشرات			التصميم	المحور الرابع
					غير مناسب	مناسب و	مناسب		
مناسب	٩٣,٣%	٠,٥٣	٢,٨	٤٢	١	١	١٣	١	قدرة القماش المستخدم على تحقيق التصميم
مناسب	٩١,١١%	٠,٣٥	٢,٧٣	٤١	١	٢	١٢	٢	
مناسب	٩٧,٧٧%	٠,٣٢	٢,٩٣	٤٤	٠	١	١٤	٣	
مناسب إلى حد ما	٧٧,٧%	٠,٥٥	٢,٣٣	٣٥	٢	٦	٧	٤	
مناسب	٩١,١١%	٠,٣٥			٠	٢	١٣	٥	
مناسب	٨٦,٦٦%	٠,٤٢			٢	٢	١١	٦	
مناسب	١٠٠%	٢,٨٧	٤٣	٤٥	٠	٠	١٥	٧	
مناسب	٩٣,٣٣%	٢,٦٠	٣٩	٤٢	١	١	١٣	٨	
مناسب	٩٥,٧%	٣٨,٠٠	٢,٨٧	٤٣	٠	٢	١٣	٩	
مناسب	٨٨,٨٨%	٠,٣٥	٢,٦٦	٤٠	١	٣	١١	١٠	
مناسب إلى حد ما	٧٥,٧%	٠,٥٩	٢,٢٧	٣٤	١	٩	٥	١١	
مناسب	٩١,١١%	٠,٣٥	٢,٨٧	٤٣	١	-	١٤	١٢	
مناسب	٩١,١١%	٠,٣٥	٢,٨٧	٤٣	٠	٢	١٣	١٣	
مناسب الى حد ما	٧١,١	٠,٥٦	٢,١٣	٣٢	١	١١	٣	١٤	
مناسب	٩٧,٧٧%	٠,٣٢	٢,٩٣	٤٤	٠	١	١٤	١٥	



شكل (٤) ترتيب التصميمات المقترحة وفق معاملات الجودة لأراء المتخصصين التصميمات المقترحة في قدرة القماش المستخدم على تحقيق التصميم.

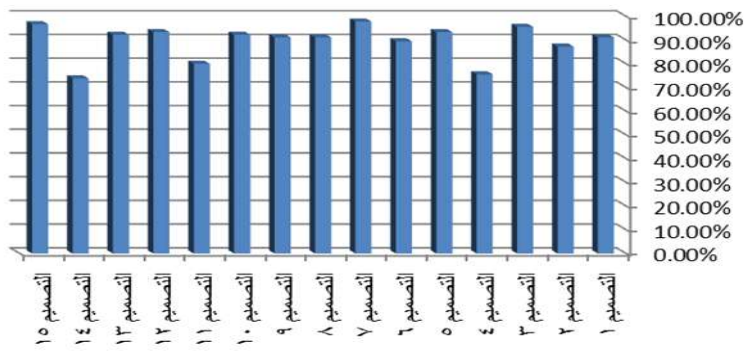
نستخلص من الجدول (١١) والشكل (٤) :إتفاق أراء السادة المتخصصين حول التصميمات المقترحة من الاقمشة المصنعة من الالياف الزجاجية كمصدر لتصميمات ملابس السهرة مستوحاة من فن الباروك والركوكو في عصر النهضة في تحقيق في قدرة القماش المستخدم على تحقيق التصميم ومستوى كل تصميم من التصميمات .

- نجد أن تقييم معاملات الجودة للتصميمات المقترحة تكون مرتفعه تكون مرتفعه حيث تبين أن عدد (١٢) حصلوا على معامل جودة يقع في مستوى (مناسب) ، عدد (٣) تصميمات حصل على معامل جودة يقع في مستوى (مناسب إلى حد ما)
- _ تراوحت معاملات الاتفاق ما بين (١٠٠%) للتصميم رقم (٧) ويقع في مستوى مناسب ، (٧١.١%) للتصميم رقم (١٤) ويقع في مستوى غير مناسب مما يوضح قدرة القماش المستخدم على تحقيق التصميم.

جدول (١٢) المتوسط المرجح والمتوسط المئوى المرجح وترتيب التصميمات المقترحة من الاقمشة المصنعة من الالياف الزجاجية كمصدر لتصميمات ملابس السهرة مستوحاة من فن الباروك والركوكو في عصر النهضة وتقديرها طبقاً لإستجابات السادة المتخصصين لجميع المحاور

التصميم	مستويات المؤشرات			المتوسط المرجح	الانحراف المعياري	المتوسط المئوى المرجح	ترتيب التصميمات	مستوى التصميم
	مناسب	مناسب الى حد ما	غير مناسب					
١	٤٧	١٠	٣	٢,٧٣	٠,٣٠	٩١,١%	السادس	مناسب
٢	٣٨	٢١	١	٢,٦١	٠,٢٧	٨٧,٢٢%	الثامن	مناسب
٣	٥٢	٨	٠	٢,٨٦	٠,١١	٩٥,٥٥%	الثالث	مناسب
٤	٢٠	٣٦	٤	٢,٢٦	٠,٣٣	٧٥,٥%	العاشر	مناسب الى حد ما
٥	٤٩	١٠	١	٢,٨	٠,١٩	٩٣,٣٣%	الرابع	مناسب

التصميم	مستويات المؤشرات			المتوسط المرجح	مجموع الأوزان	المتوسط المرجح	الإنحراف المعياري	المتوسط المنوي المرجح (معامل الجودة)	ترتيب التصميمات	مستوى التصميم
	مناسب	مناسب إلى حد ما	غير مناسب							
٦	٤٤	١٣	٣	٢,٦٨	١٦١	٢,٦٨	٠,٣٢	٨٩,٤٤%	السابع	مناسب
٧	٥٨	٠	٢	٢,٩٣	١٧٦	٢,٩٣	٠,١٣	٩٧,٧٧%	الأول	مناسب
٨	٤٨	٨	٤	٢,٧٣	١٦٤	٢,٧٣	٠,٣٣	٩١,١١%	السادس م	مناسب
٩	٤٦	١٢	٢	٢,٧٣	١٦٤	٢,٧٣	٠,٢٦	٩١,١١%	السادس م	مناسب
١٠	٤٧	١٢	١	٢,٦٧	١٦٦	٢,٦٧	٠,٢١	٩٢,٢٢%	الخامس	مناسب
١١	٢٧	٣٠	٣	٢,٤	١٤٤	٢,٤	٠,٣٤	٨٠%	التاسع	مناسب
١٢	٥٠	٨	٢	٢,٨	١٦٨	٢,٨	٠,٢٣	٩٣,٣٣%	الرابع (م)	مناسب
١٣	٤٨	١٠	٢	٢,٦٧	١٦٦	٢,٦٧	٠,٢٤	٩٢,٢٢%	الخامس (م)	مناسب
١٤	١٥	٤٣	٢	٢,٢١	١٣٣	٢,٢١	٠,٢٤	٧٣,٨%	الحادي عشر	مناسب الى حد ما
١٥	٥٥	٤	١	٢,٩	١٧٤	٢,٩	٠,١٢	٩٦,٦٦%	الثاني	مناسب



شكل (٥) وترتيب التصميمات المقترحة من الأقمشة المصنعة من الالياف الزجاجية كمصدر لتصميمات ملابس السهرة مستوحاة من فن الباروك والركوكو في عصر النهضة وتقديرها طبقاً لإستجابات السادة المتخصصين لجميع المحاور

نستخلص من الجدول (١٢) والشكل (٥) : ترتيب التصميمات المقترحة وفق إستجابات السادة المتخصصين بالنسبة لجميع المحاور فقد حصل التصميم (٧) على مستوى مناسب بمتوسط مرجح (٢,٩٣) ونسبة (٩٧,٧٧%) وترتيبهم الأول ، يليه التصميم (١٥) حصل على مستوى مناسب بمتوسط مرجح (٢,٩) ونسبة (٩٦,٦٦%) وترتيبه الثاني ، يليه التصميم (٣) حصل على مستوى مناسب بمتوسط مرجح (٢,٨٦) ونسبة (٩٥,٥٥%) وترتيبه الثالث ، يليه التصميمان (٥,١١) حصل على مستوى مناسب بمتوسط مرجح (٢,٨) ونسبة (٩٣,٣٣%)

وترتيبهم الرابع ، يليهم التصميمان (١٠,١٣) حصل على مستوى مناسب بمتوسط مرجح (٢,٧٦) ونسبة (٩٢,٢٢%) وترتيبهم الخامس ، يليهم التصميمات (١,٨,٩) حصلوا على مستوى مناسب بمتوسط مرجح (٢,٧٣) ونسبة (٩١,١١%) وترتيبه السادس ، يليهم التصميم (٦) حصل على مستوى مناسب بمتوسط مرجح (٢,٨٦) ونسبة (٨٩,٤٤%) وترتيبه السابع ، يليه التصميم (٢) حصل على مستوى مناسب بمتوسط مرجح (٢,٦١) ونسبة (٨٧,٢٢%) وترتيبه الثامن،، يليه التصميم (١١) حصل على مستوى مناسب بمتوسط مرجح (٢,٤) ونسبة (٨٠%) وترتيبه التاسع ، يليه التصميم (٤) حصل على مستوى مناسب الى حد ما بمتوسط مرجح (٢,٢٦) ونسبة (٧٥,٥%) وترتيبه العاشر ، يليه التصميم (١٤) حصل على مستوى مناسب الى حد ما بمتوسط مرجح (٢,٢١) ونسبة (٧٣,٨%) وترتيبه الحادي عشر .

جدول (١٣) تحليل التباين لدراسة معنوية الفروق بين إستجابات السادة المتخصصين على التصميمات من الاقمشة المصنعة من الالياف الزجاجية كمصدر لتصميمات ملابس السهرة مستوحاة من فن الباروك والركوكو في عصر النهضة وتقديرها طبقاً لكل محور من محاور الاستبيان

محاور الاستبيان	مصدر التباين	درجات الحرية	مجموع المربعات	متوسط المربعات	F	الدلالة	مستوى الدلالة
توظيف عناصر التصميم	بين التصميمات	١٤	١١,٨٢٢	٠,٨٤٤	٣,٨٢٢	٠,٠٠٠	دالة عند (٠,٠١)
	داخل التصميمات	٢١٠	٤٦,٤٠٠	٠,٢٢١			
	الإجمالي	٢٢٤	٥٨,٨٢٢	-			
تحقيق القيم الفنية وأسس التصميم	بين التصميمات	١٤	٩,٦٦٢	٠,٦٩٠	٢,٩٢٢	٠,٠٠٠	دالة عند (٠,٠١)
	داخل التصميمات	٢١٠	٤٩,٦٠٠	٠,٢٣٦			
	الإجمالي	٢٢٤	٥٩,٢٦٢	-			
تحقيق الجانب الابتكاري في التصميم	بين التصميمات	١٤	١٠,٥٩٦	٠,٧٥٧	٤,٥٢٥	٠,٠٠٠	دالة عند (٠,٠١)
	داخل التصميمات	٢١٠	٦٣,٠٦٧	٠,٣٠٠			
	الإجمالي	٢٢٤	٧٣,٦٦٢	-			
قدرة القماش المستخدم على تحقيق التصميم	بين التصميمات	١٤	١٤,٣٧٣	١,٠٢٧	٣,٨٣٢	٠,٠٠٠	دالة عند (٠,٠١)
	داخل التصميمات	٢١٠	٥٦,٢٦٧	٠,٢٦٨			
	الإجمالي	٢٢٤	٧٠,٦٤٠	-			

نستخلص من الجدول (١٣) :

- يوجد فروق ذات دلالة إحصائية عند مستوى دلالة (٠,٠١) بين إستجابات السادة المتخصصين على التصميميات المقترحة في توظيف عناصر التصميم حيث بلغت قيمة (ف) ٣,٨٢٢ ومستوى الدلالة أقل من مستوى المعنوية (٠,٠١) ، مما يدل على وجود فروق بين التصميمات في هذا المحور .
- يوجد فروق ذات دلالة إحصائية عند مستوى دلالة (٠,٠٥) بين إستجابات السادة المتخصصين على التصميميات في تحقيق القيم الفنيه وأسس التصميم حيث بلغت قيمة (ف) ٢,٩٢٢ ومستوى الدلالة أقل من مستوى المعنوية (٠,٠٥) ، مما يدل على وجود فروق بين التصميمات في هذا المحور .
- يوجد فروق ذات دلالة إحصائية عند مستوى دلالة (٠,٠١) بين إستجابات السادة المتخصصين على التصميميات المقترحة تحقيق الجانب الإبتكارى حيث بلغت قيمة (ف) ٤,٥٢٥ ومستوى الدلالة أقل من مستوى المعنوية (٠,٠١) ، مما يدل على وجود فروق بين التصميمات في هذا المحور .
- يوجد فروق ذات دلالة إحصائية عند مستوى دلالة (٠,٠١) بين إستجابات السادة المتخصصين على التصميميات المقترحة وقدرة القماش المستخدم على تحقيق التصميم حيث بلغت قيمة (ف) ٣,٨٣٢ ومستوى الدلالة أقل من مستوى المعنوية (٠,٠١) ، مما يدل على وجود فروق بين التصميمات في هذا المحور .

جدول (١٤) تحليل التباين لدراسة معنوية الفروق بين إستجابات السادة المتخصصين على

التصميمات من الاقمشة المصنعة من الالياف الزجاجية كمصدر لتصميمات ملابس السهرة مستوحاه من فن الباروك والركوكو في عصر النهضة وتقديرها لإستجابات السادة لكل محاور الاستبيان

مستوى الدلالة	الدلالة	F	متوسط المربعات	مجموع المربعات	درجات الحرية	مصدر التباين	الإستبيان ككل
دالة عند (٠,٠١)	٠,٠٠٠	٧,٧٧٥	١,٦٦٦	٢٣,٣٢١	١٤	بين التصميمات	التصميمات من الاقمشة المصنعة من الالياف الزجاجية كمصدر لتصميمات ملابس السهرة مستوحاه من فن الباروك والركوكو في عصر النهضة
			٠,٢١٤	٤٤,٩٩٢	٢١٠	داخل التصميمات	
			-	٦٨,٣١٢	٢٢٤	الإجمالى	

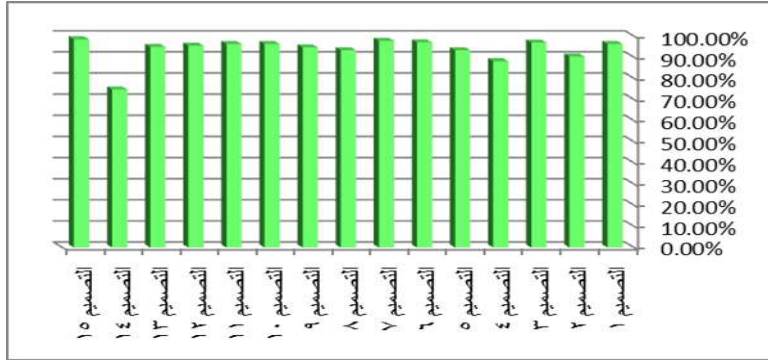
نستخلص من الجدول (١٤) : يوجد فروق ذات دلالة إحصائية عند مستوى دلالة (٠,٠١)

بين إستجابات السادة المتخصصين على التصميميات حيث بلغت قيمة (ف) ٧,٧٧٥ و مستوى الدلالة أقل من مستوى المعنوية (٠,٠١) ، مما يدل على وجود فروق بين التصميمات في الإستبيان ككل

ثانياً: النتائج الخاصة بالمستهلكات: ن = ٤٥

الفرض الخامس: يوجد فروق ذات دلالة إحصائية بين متوسطات آراء المستهلكات على التصميمات المقترحة من الاقمشة المصنعة من الالياف الزجاجية كمصدر لتصميمات ملابس السهرة مستوحاة من فن الباروك والركوكو في عصر النهضة. للتحقق من صحة هذا الفرض تم حساب المتوسط المرجح والمتوسط المئوي المرجح والانحراف المعياري لأراء المتخصصين حول التصميمات المقترحة جدول (١٥) المتوسط المرجح والمتوسط المئوي المرجح والانحراف المعياري لأراء المستهلكات على التصميمات المقترحة من الاقمشة المصنعة من الالياف الزجاجية كمصدر لتصميمات ملابس السهرة مستوحاة من فن الباروك والركوكو في عصر النهضة

مستوى التصميم	ترتيب التصميمات	المتوسط المئوي المرجح (معامل الجودة)	انحراف المعياري	المتوسط المرجح	المتوسط الأوزن	مستويات المؤشرات			الترتيب
						غير مناسب	مناسب	متوسط	
مناسب	الخامس	٩٦,٢٩%	٠,٣١	٢,٨٨	١٣٠	٠	٥	٤٠	١
مناسب	العاشر	٩٠,٣٧%	٠,٤٣	٢,٧١	١٢٢	٤	٥	٣٦	٢
مناسب	الرابع	٩٧%	٠,٢٨	٢,٩١	١٣١	٠	٤	٤١	٣
مناسب	الحادي عشر	٨٨,١٤%	٠,٤٢	٢,٦٤	١١٩	١	١٤	٣٠	٤
مناسب	التاسع	٩٣,٣٣%	٠,٥٠	٢,٨	١٢٦	٢	٥	٣٨	٥
مناسب	الثالث	٩٧,٠٣%	٠,٣٥	٢,٩١	١٣١	١	٢	٤٢	٦
مناسب	الثاني	٩٧,٨%	٠,٢٥	٢,٩٣	١٣٢	٠	٣	٤٢	٧
مناسب	التاسع م	٩٣,٣٣%	٠,٤٥	٢,٨٠	١٢٦	١	٧	٣٧	٨
مناسب	الثامن	٩٤,٦٧%	٠,٤٢	٢,٨٤	١٢٨	١	٥	٣٩	٩
مناسب	الخامس م	٩٦,٢٩%	٠,٣٨	٢,٨٨	١٣٠	٠	٥	٤٠	١٠
مناسب	الخامس م	٩٦,٢٩%	٠,٣٨	٢,٨٨	١٣٠	١	٣	٤١	١١
مناسب	السادس	٩٥,٥%	٠,٢٣	٢,٦٨	١٢٩	٠	٦	٣٩	١٢
مناسب	السابع	٩٤,٨٧%	٠,٤٧	٢,٨٤	١٢٨	٢	٣	٤٠	١٣
مناسب الي حد ما	الثاني عشر	٧٤,٨١%	٠,٤٨	٢,٢٤	١٠١	١	٣٢	١٢	١٤
مناسب	الاول	٩٨,٥%	٠,٢٠	٢,٩٥	١٣٣	٠	٢	٤٣	١٥



شكل (٦) ترتيب التصميمات المقترحة وفق معاملات الجودة لأراء المستهلكات على التصميمات المقترحة من الاقمشة المصنعة من الالياف الزجاجية كمصدر لتصميمات ملابس السهرة مستوحاة من فن الباروك والركوكو فى عصر النهضة

نستخلص من الجدول (١٥) والشكل (٦) :إتفاق أراء المستهلكات حول التصميمات المقترحة حيث نجد أن تقييم معاملات الجودة للتصميمات المقترحة تكون مرتفعه حيث تبين كل التصميمات وعددهم (١٤) تصميم حصلوا على معامل جودة يقع فى مستوى (مناسب)، وعدد (١) تصميم حصل على معامل جودة يقع فى مستوى (مناسب الى حد ما) .

- تراوحت معاملات الاتفاق ما بين (٩٨,٥%) للتصميم رقم (١٥) ويقع فى مستوى مناسب (٧٤,٨١%) ، للتصميم رقم (١٤) ويقع فى مستوى مناسب الى حد ما .

• كما تبين أن ترتيب التصميمات جاءت كالتالى :-

- حصل التصميم (١٥) على مستوى مناسب بمتوسط مرجح (٢,٩٥) ونسبة (٩٨,٥%) وترتيبه الأول ، يليه التصميم (٧) حصل على مستوى مناسب بمتوسط مرجح (٢,٩١) ونسبة (٩٧,٨%) وترتيبه الثانى ، يليه التصميم (٦) حصل على مستوى مناسب بمتوسط مرجح (٢,٩١) ونسبة (٩٧,٠٣%) وترتيبه الثالث ، يليه التصميم (٣) حصل على مستوى مناسب بمتوسط مرجح (٢,٩١) ونسبة (٩٧%) وترتيبه الرابع ، يليه التصميمات (١ ، ١٠ ، ١١) حصلوا على مستوى مناسب بمتوسط مرجح (٢,٨٨) ونسبة (٩٦,٢٩%) وترتيبهم الخامس ، يليهم التصميم (١٢) حصل على مستوى مناسب بمتوسط مرجح (٢,٦٨) ونسبة (٩٥,٥%) وترتيبه السادس، يليه التصميم (١٣) حصل على مستوى مناسب بمتوسط مرجح (٢,٨٤) ونسبة (٩٤,٨٧%) وترتيبه السابع ، يليه التصميم (٩) حصل على مستوى مناسب بمتوسط مرجح (٢,٨) ونسبة (٩٤,٦٧%) وترتيبه الثامن، يليه التصميمان (٥,٨) حصلوا على مستوى مناسب بمتوسط مرجح (٢,٨) ونسبة (٩٣,٣٣%)

وترتيبه التاسع ، يليهم التصميم (٢) حصل على مستوى مناسب بمتوسط مرجح (٢,٧١) ونسبة (٩٠,٣٧%) وترتيبه العاشر ، يليه التصميم (٤) حصل على مستوى مناسب بمتوسط مرجح (٢,٦٤) ونسبة (٨٨,١٤%) وترتيبه الحادى عشر ، يليه التصميم (١٤) حصل على مستوى مناسب الى حد ما بمتوسط مرجح (٢,٢٤) ونسبة (٧٤,٨١%) وترتيبه الثانى عشر .

جدول (١٦) تحليل التباين لدراسة معنوية الفروق بين إستجابات المستهلكات على التصميمات المقترحة من الاقمشة المصنعة من الالياف الزجاجية كمصدر لتصميمات ملابس السهرة مستوحاة من فن الباروك والركوكوفى عصر النهضة

الإستبيان ككل	مصدر التباين	درجات الحرية	مجموع المربعات	متوسط المربعات	F	الدالة	مستوى الدالة
التصميمات المقترحة من الاقمشة المصنعة من الالياف الزجاجية كمصدر لتصميمات ملابس السهرة مستوحاة من فن الباروك والركوكوفى عصر النهضة	بين التصميمات	١٤	٢٥,٨٨٧	١,٨٤٩	١٠,٩٤٤	٠,٠٠٠	دالة عند (٠,٠١)
	داخل التصميمات	٦٥٥	١١١,٥١١	٠,١٦٩			
	الإجمالى	٦٧٤	١٣٧,٣٩٩	-			

نستخلص من الجدول (١٦) : يوجد فروق ذات دلالة إحصائية عند مستوى دلالة (٠,٠١) بين إستجابات المستهلكات على التصميمات والمقتبسة من فن الباروك والركوكوفى بالدمج بين بعض أقمشة ملابس السهرة حيث بلغت قيمة (ف) ١٠,٩٤٤ او مستوى الدلالة أقل من مستوى المعنوية (٠,٠١) ، مما يدل على وجود فروق بين التصميمات فى الإستبيان ككل .

مستخلص النتائج:

- ١- إتفاق آراء السادة المتخصصين حول التصميمات المقترحة من الاقمشة المصنعة من الالياف الزجاجية كمصدر لتصميمات ملابس السهرة مستوحاة من فن الباروك والركوكوفى فى عصر النهضة فى توظيف عناصر التصميم
- ٢- حيث نجد أن تقييم معاملات الجودة للتصميمات المقترحة تكون مرتفعه حيث تبين أن عدد (١٣) تصميم حصلوا على معامل جودة يقع فى مستوى (مناسب) ، عدد (٢) تصميم حصل على معامل جودة يقع فى مستوى (مناسب إلى حد ما)

٣- تراوحت معاملات الاتفاق ما بين (١٠٠%) للتصميم رقم (٧) ويقع فى مستوى مناسب ، (٧١,١) للتصميم رقم (٤) ويقع فى مستوى مناسب الى حد ما . مما يوضح توظيف عناصر التصميم .

٤- إتفاق آراء السادة المتخصصين حول التصميمات المقترحة من الاقمشة المصنعة من الالياف الزجاجية كمصدر لتصميمات ملابس السهرة مستوحاة من فن الباروك والركوكو فى عصر النهضة فى تحقيق الجانب الابتكارى و مستوى كل تصميم من التصميمات .

٥- حيث نجد أن تقييم معاملات الجودة للتصميمات المقترحة تكون مرتفعه حيث تبين أن عدد (١٣) تصميم حصلوا على معامل جودة يقع فى مستوى (مناسب) ، عدد (٢) تصميم حصل على معامل جودة يقع فى مستوى (مناسب إلى حد ما) .

٦- تراوحت معاملات الاتفاق ما بين (٩٧,٨%) للتصميمات رقم (١٥) ويقع فى مستوى مناسب ، (٧١,١%) للتصميم رقم (١٤) ويقع فى مستوى غير مناسب. مما يؤكد الجانب الابتكارى فى التصميم .

٧- إتفاق آراء السادة المتخصصين حول التصميمات المقترحة من الاقمشة المصنعة من الالياف الزجاجية كمصدر لتصميمات ملابس السهرة مستوحاة من فن الباروك والركوكو فى عصر النهضة فى تحقيق فى قدرة القماش المستخدم على تحقيق التصميم ومستوى كل تصميم من التصميمات .

٨- نجد أن تقييم معاملات الجودة للتصميمات المقترحة تكون مرتفعه حيث تبين أن عدد (١٢) حصلوا على معامل جودة يقع فى مستوى (مناسب) ، عدد (٣) تصميمات حصل على معامل جودة يقع فى مستوى (مناسب إلى حد ما) .

٩- تراوحت معاملات الاتفاق ما بين (١٠٠%) للتصميم رقم (٧) ويقع فى مستوى مناسب ، (٧١.١%) للتصميم رقم (١٤) ويقع فى مستوى غير مناسب. مما يوضح قدرة القماش المستخدم على تحقيق التصميم.

التوصيات :

من خلال الدراسة ونتائج البحث توصى الباحثه بالآتى:

١- إستحداث وإقتباس أفكار جديده من فنون عصر النهضة فى مجال تصميم الأزياء لإحياء التراث الفنى بشكل معاصر .

٢- تطبيق فكرة البحث من خلال تصميم الأزياء فى ضوء إستخدام الأقمشه الحديثه .

٣- الإهتمام بكل ما هو جديد فى مجال الأقمشه ذات التركيب النسجيه المتطوره أو الخامات الحديثه والمتطوره والتي تحتاج لمعامله خاصه فى مجال تصميم الأزياء .

٤- دراسة التركيب البنائى للخامه ومدى ملائمته مع التصميم المطلوب ومدى تنفيذة للحصول على منتج جيد يستطيع المنافسه فى الظروف الحاليه.

المراجع :

- أسماء السيد عبدالمعطى : " رؤى تشكيليه جديده للأقمشه الحديثه المصنعه من الألياف الزجاجيه بإستخدام أسلوب التشكيل على المانيكان " - رسالة دكتوراه -كلية الإقتصاد المنزلى جامعة المنوفيه - ٢٠١٧م.
- أمنيه صبرى محمد : " المسرح فى تصوير طرازى الباروك والروكوكو" - رسالة ماجستير - كلية الفنون التطبيقيه جامعة حلوان -٢٠١٣م.
- آن محمد عبدالفتاح : " فيلاسكيد وأثره على فن التصوير الأوروبى الحديث"- رسالة ماجستير -كلية الفنون الجميله جامعة حلوان -٢٠١٧م.
- إيمان محمود رضا : " إمكانية إنتاج بعض الملابس الوقائيه المقاومه للخصائص لتقى بالغرض المطلوب " - رسالة ماجستير - كلية الإقتصاد المنزلى جامعة المنوفيه ٢٠٠٩م.
- حنان عبدالحليم بخارى : " الشبكه العالميه للمعلومات كمصدر فى تصميم الأزياء " - بحث منشور فى مجلة بحوث كلية التربيه النوعيه جامعة المنصوره -٢٠١٣م.
- رضوى مصطفى - عبير راغب : " إتجاهات المرأه العامله فى بنك مصر نحو التصميمات المقترحه للزى الموحد"- بحث منشور بمجلة بحوث كلية التربيه النوعيه جامعة المنصوره -٢٠١٧م.
- رضوى مصطفى رجب : " العماره فى الأرت ديكور للوصول إلى تصميمات تجمع بين الرومانسيه والجاذبيه الأنتويه والعلميه فى إطار عادات وتقاليده المجتمع المصرى مستهدفاً بذلك فتيات فى مرحله الجامعيه" - بحث منشور فى مجلة الإقتصاد المنزلى جامعة المنوفيه -٢٠١٤م.
- ريم عاصم عبدالحى : " النهجيه كمرحلة إنتقاليه بين عنصرى النهضه والباروك" - رسالة دكتوراه - كلية الفنون الجميله جامعة حلوان -٢٠٠٩م.
- عباس عليوى الجبورى : " تأثير نسبة التقويه بالأسلاك على الخواص الحراريه والميكانيكيه لماده مركبه بوليمريه " - كلية الهندسه جامعة القادسيه ٢٠٠٩م.
- عبير محمد الفقى : " تأثير إختلاف بعض خصائص أقمشه القطيفه على إمكانيته التشكيليه على المانيكان"- رسالة ماجستير - كلية الإقتصاد المنزلى جامعة المنوفيه ٢٠١٣م.
- عزه عبدالعليم - نشوى الشافعى : " أنماط الطبيعه وأثرها على تصميم الأزياء " بحث منشور كلية الفنون الجميله جامعة حلوان -٢٠١٢م.
- على زلط - رشا عباس - منال عزيز : " تنمية مهارات تصميم الأزياء ورسم النماذج لطالبات مدارس الصم وضعاف السمع " - بحث منشور فى مجلة بحوث التربيه النوعيه جامعة المنصوره - ٢٠١٥م.
- لمياء محى الدين عبدالعزيز : " الأساطير المصوره فى عصر النهضه بين القيم الفلسفيه والتقنيه الإبتكاريه فى تصميم وطباعة المعلقات النسجيه " - رسالة دكتوراه - كلية الفنون التطبيقيه جامعة حلوان - ٢٠١٢م.

المراجع الأجنبية :

<https:// Civilizationlovers.wordpress.com>