

توظيف تقنيات التطريز في إعداد كُتيب تفاعلي للأطفال المعاقين ذهنياً (فئة القابلين للتعلم)

Using Embroidery Techniques in Preparing an Interactive Booklet for Intellectual Disability Children (who can learn)

د/ زينب محمد حسين مصطفى سويلم

مدرس الملابس بقسم التعليم الصناعي _ كلية

التربية _ جامعة حلوان

المُلخَص:

يشهد العالم طفرة كبيرة في مجال الاهتمام بالأطفال المعاقين ذهنياً، وهذا الاهتمام يشمل الكثير من المجالات النفسية والصحية والاجتماعية، وتُشكل الملابس العامل الوسيط في مجال المفهوم الذاتي للطفل المُعاق ذهنياً نحو الإستقرار العاطفي من حيث قدرته على التعامل معها وكيفية إختيار المناسب منها بما يتلائم وإحتياجاته مما يساعد على شعوره بالإستقلالية والثقة بالنفس، وبالتالي تؤثر إيجابياً على سلوكه وعلاقته بالآخرين.

وتُعد الكتب التفاعلية للأطفال المعاقين ذهنياً من أهم الوسائل التعليمية التي تؤثر بشكل أساسي في تعلمهم حيث يغلب عليها الطابع الحسي، ويُعد فن التطريز اليدوي من أنسب الفنون التي يمكن من خلالها تصميم وإنتاج هذه النوعية من الكُتب التفاعلية، لما له من القدرة على إستثارة حواس الطفل المُعاق ذهنياً والذي يعتمد في التعلم بشكل أساسي على الوسائل العينية والحسية. ويمكن ان يتحقق ذلك من خلال الأساليب التقنية المتنوعة للتطريز اليدوي .

Abstract:-

The world is witnessing a big Mutation in the field of caring for intellectual disability children, and this concern includes many fields of psychological, health and social, clothes are formed a simple factor in the field of self-concept for the intellectual disability child for emotional stability according to his ability to deal with them and how to choose the appropriate ones to suit his needs, that helps in his sense of independence and self-confidence, and that make positively affect on his behavior and his relationship with others.

The interactive booklets for intellectual disability children are considered one of the most important educational methods that have a major impact on their learning that have a sensitive impression. The art of hand embroidery is considered one of the most appropriate arts that can make design and produce these types of interactive booklets, because it has the ability to stimulate the senses of the intellectual disability child, which depends mainly on learning by physical and sensory methods. This can be achieved through the various techniques of hand embroidery.

المقدمة

يشهد العالم طفرة كبيرة في مجال الاهتمام بالأطفال المعاقين ذهنياً، وهذا الاهتمام يشمل الكثير من المجالات النفسية والصحية والاجتماعية، فالطفل المُعاق ما هو إلا طفل يحتاج إلى مُساعدة خاصة في بعض النواحي ولكنه يتمتع بالكثير من المهارات والمشاعر الإنسانية التي لا يجب أن نغفل عنها أثناء التعامل معه. لذا فمن الضروري توفير البرامج والوسائل التعليمية المُساعدة التي تُمكنه من توظيف طاقاته وإمكانياته المُتاحة التي تُساعده على التوافق النفسي والاجتماعي، فالعملية التعليمية للطفل المُعاق ذهنياً تهدف في المقام الأول إلى إنتاج فرداً قادراً على خدمة نفسه، قادراً على الوفاء بمتطلباته الشخصية اليومية، متوافقاً مع مجتمعه غير منبوذ من أفراد هذا المجتمع.

وتُعد الكتب التفاعلية للأطفال المعاقين ذهنياً من أهم الوسائل التعليمية التي تؤثر بشكل أساسي في شخصيتهم حيث يغلب عليها الطابع الحسي، فهي تُعد من العوامل المُساعدة على تنشيط التفكير والقابلية على التركيز الذهني والتعلم، وتحسين التوافق والتكامل البصري والحركي، وكذلك التكيف الشخصي والاجتماعي واكتشاف العالم المحيط بهم. وتُشكل الملابس العامل الوسيط في مجال المفهوم الذاتي للطفل المُعاق ذهنياً نحو الإستقرار النفسي من حيث قدرته على التعامل معها وكيفية إختيار المناسب منها بما يتلائم وإحتياجاته مما يُساعد على شعوره بالإستقلالية والثقة بالنفس، وبالتالي تؤثر إيجابياً على سلوكه وعلاقته بالآخرين.

ويُعد فن التطريز اليدوي من أنسب الفنون التي يُمكن من خلالها تصميم وإنتاج العديد من الوسائل التعليمية المُساعدة للأطفال المُعاقين ذهنياً، حيث أنه يجمع ما بين الناحية الجمالية والمهارة اليدوية والقدرة على إعطاء تأثيرات وملامس مُختلفة بإستخدام الأساليب والغرز الزخرفية والخيوط المُتنوعة، بما يُسهّم في إستثارة حواس الطفل المُعاق ذهنياً والذي يعتمد في التعلم بشكل أساسي على الوسائل العينية والحسية.

ومن هنا جاءت فكرة البحث الحالي في مُحاوله الإستفادة من فن التطريز اليدوي وجمالياته وإمكانيته المُتعددة في تصميم وإنتاج كُتيب تفاعلي للأطفال المُعاقين ذهنياً (فئة القابلين للتعلم) لتدريبهم على إختيار ملابسهم وكيفية التعامل معها، مما يُسهّم في تحقيق إستقلاليتهم وعدم إعتمادهم على الآخرين مما ينعكس على ثقتهم بأنفسهم وعدم شعورهم بالنقص .

مشكلة البحث

ترجع مشكلة البحث الى:

- ١- ما إمكانية توظيف تقنيات التطريز اليدوي في إعداد كُتيب تفاعلي للأطفال المُعاقين ذهنياً (فئة القابلين للتعلم) لتدريبهم على كيفية إختيار ملابسهم وإسلوب التعامل معها؟
- ٢- ما آراء المُتخصصين في صفحات الكُتيب التفاعلي المُقترحة من الناحيتين الوظيفية والجمالية؟
- ٣- ما فاعلية الكُتيب التفاعلي المُقترح كوسيلة تعليمية لإكساب الأطفال المُعاقين ذهنياً (فئة القابلين للتعلم) القدرة على إختيار ملابسهم وكيفية التعامل معها؟

أهداف البحث

يهدف هذا البحث الى:

- ١- دراسة الخصائص المميزة للأطفال المُعاقين ذهنياً (فئة القابلين للتعلم).
- ٢- الإستفادة من تقنيات التطريز اليدوى فى إعداد كُتيب تفاعلى للأطفال المُعاقين ذهنياً (فئة القابلين للتعلم) كوسيلة تعليمية لتدريبهم على كيفية إختيار ملابسهم وإسلوب التعامل معها.
- ٣- قياس مدى فاعلية الكُتيب التفاعلى المُقترح كوسيلة تعليمية تُساعد فى إكساب الأطفال المُعاقين ذهنياً (فئة القابلين للتعلم) القدرة على إختيار ملابسهم وكيفية التعامل معها.

أهمية البحث

يرجع أهميه هذا البحث الى:

- ١- مُساعدة الأطفال المُعاقين ذهنياً (فئة القابلين للتعلم) التفاعل بإيجابية مع بيئاتهم، وتحمل مسؤولياتهم الشخصية والإجتماعية بقدر من الإستقلالية.
- ٢- الإستفادة من تقنيات التطريز اليدوى فى تقديم كُتيب تفاعلى آمن للتداول والإستخدام بين الأطفال المُعاقين ذهنياً.
- ٣- إمكانية إستخدام صفحات الكُتيب لأكثر من طفل فى وقت واحد حيث يمكن فصل كل صفحة والتعامل معها على حدا دون أن تتأثر باقى صفحات الكُتيب.
- ٤- الكُتيب المُنفذ من القماش حيث يمكن غسله وتحمله الإستعمال لفترة طويلة من الوقت.
- ٥- إمكانية الحفاظ على صفحات الكُتيب بدون تنى.

فروض البحث

- ١- "توجد فروق دالة إحصائياً بين متوسطي درجات الأطفال بالمجموعة التجريبية فى التطبيق القبلى والبعدي للكتيب التفاعلي للمعاقين ذهنيا لصالح التطبيق البعدي"
- ٢- "توجد فروق دالة إحصائياً بين متوسطي درجات الأطفال فى التطبيق القبلى والبعدي لاختيار الملابس المناسبة لصالح التطبيق البعدي" .
- ٣- "توجد فروق دالة إحصائياً بين متوسطي درجات الأطفال فى التطبيق القبلى والبعدي لكيفية التعامل مع الملابس لصالح التطبيق البعدي" .

منهج البحث

يتبع البحث المنهج الوصفى التحليلى والمنهج التجريبي

مصطلحات البحث**- تقنيات Techniques**

تعنى التطبيق فى ميدان الفن. (جمال ابوالخير ، ٩٩٧ ، ١٦٤)
وهى الصفة أو الطريقة التى يُنفذ بها أى شئ، وتشمل التقانه ترتيب مراحل بناء العمل الفنى تبعاً لطبيعة هذا العمل. (محمود البسيونى ، ١٩٩٣ ، ١٥٠)

- التطريز Embroidery

هو زخرفة القماش بعد أن يتم نسجه بواسطة إبره خاصة بذلك بخيوط ملونه، أو بلون القماش. (ثريا نصر ، ٢٠٠٢ ، ١٠١)

والتطريز هو زخرفة المنسوجات، بعد أن يتم نسجها بواسطة إبر خاصة بخيوط ملونه أو معدنية من خلال تصميم زخرفي، يُنفذ بغرز التطريز المتنوعة، سواء كان هذا التطريز يدوياً أم الياً. (إلهام محمد ، ٢٠٠٥ ، ٢)

- كُتيب تفاعلي interactive booklet

هو كُتيب مُحاكى للحقيقة مصنوع من القماش، ومُنفذ بتقنيات زخرفية متنوعة، كما يُساعد الطفل على تركيز الانتباه على المعلومات والحقائق المراد تعليمه لها وكذلك إدراك العلاقة بين الأشياء وبعضها. (سماح مرزوق ، ٢٠١٠ ، ٢٤١)

- الأطفال المُعاقبين ذهنياً Intellectual disability children

هم أطفال يعانون من ضعف أو عدم إكمال النمو العقلي المعرفي في ضوء العمر الزمني، وهؤلاء الأطفال يُعانون من قصور في جوانب كثيرة من النمو الشامل والقدرة على التعلّم، كما يعانون من عجز في السلوك التكيفي الذي يتضمن مهارات العناية بالذات والقدرات التعليمية ومهارات التواصل والمهارات الإجتماعية. (أحمد بدوي ، ٢٠١٣ ، ٩)

- القابلون للتعلّم Educable Mentally Retarded

هُم الذين تتراوح نسبة ذكائهم ما بين (٥٠-٧٠%) ويتراوح عمرهم العقلي ما بين (٦ - ٩) سنوات، وأطلق عليهم قابلون للتعلّم من قبل المختصين بالتربية الخاصة لما لهم من قدرة على الإستفادة من البرامج والوسائل التعليمية ولكن تقدّمهم يكون بطيئاً إذا قورنوا بالأفراد العاديين. (عزة عبدالمنعم واخرون ، ٢٠١١ ، ٧٧)

عينة البحث

١- عينة من الأطفال قوامها (٢٠) طفلاً من ذوى الإعاقة العقلية (فئة القابلين للتعلّم) بمدرسة التربية الفكرية بمدينة القناطر الخيرية- محافظة القليوبية، مقسمين إلى (١٠) أطفال من الذكور، (١٠) أطفال من الإناث، وتتراوح أعمارهم الزمنية ما بين (٩-١٢) سنوات بمتوسط عمر عقلي من (٦-٩) سنوات، وتتحصر معاملات ذكائهم ما بين (٥٦ - ٦٩) بمتوسط (٦٢.١) على مقياس ستانفوردبينيه، وذلك طبقاً للبيانات الواردة من المدرسة سالفة الذكر والتابع لها عينة البحث.

٢- عينة من الأمهات قوامها (٢٠) أم.

٣- عينة من المُتخصصين قوامها (١٥) من السادة الأساتذة بكليات الاقتصاد المنزلي والتربية النوعية .

حدود البحث

يقتصر البحث الحالي على تدريب الأطفال المُعاقبين ذهنياً (فئة القابلين للتعلّم) على:

١- التمييز بين الملابس المناسبة لفصول السنة الأربعة:-

* صيف

* خريف

* شتاء

* ربيع

٢- كيفية التعامل مع الملابس (أساليب فتح وغلق الملابس):-

* الأزرار

* السوست

* الكباسين

* الحزام

* الأربطة

أدوات البحث:-

١- إستمارة إستبيان.

٢- مقياس تقدير السلوك الملبسى (تصميم الباحثة).

خامات البحث:

١- قماش جينز لصفحات الكُتيب.

٢- قماش جوخ.

٣- قماش شامواه.

٤- جلود صناعية.

٥- الوان قماش.

٦- خيوط تطريز مالونيه وقطن بارليه.

٧- خامات مضافة (ازرار - سوست - كباسين - حزام - شرائط زُخرفية ملونة - ورد فوم -

مشابك - شريط لاصق) .

الإطار النظرى

مقدمة:

تختلف طبيعة الطفل المُعاق عقلياً عن طبيعة الطفل السوى إختلافاً كلياً، و هو شئ واضح للعامة قبل المُتخصصين ومن ثم تختلف أساسيات تعليمه عن الطفل العادى، فإذا كانت العملية التعليمية للطفل السوى تهدف إلى إنتاج فرد مُبتكر مُبدع فى مجال من مجالات العلوم أو الادب أو الفنون، فهى تختلف تماماً عند الطفل المُعاق عقلياً فهى تركز بشكل أساسى على إكسابه المهارات الأولية التى تُساعده على أن يحيا حياة بسيطة غير معقدة، هذه الحياة التى لا تأهله إمكانياته عن التمكين فيها بالرغم من محدوديتها وبساطتها وذلك نظراً لضعف قدراته الشخصية والعقلية عن تحليل مكونات هذه الحياة والتعامل معها.

لذلك لابد من من إنتاج وسائل تعليمية مُبتكرة للأفراد المُعاقبين ذهنياً تهدف فى المقام الأول إلى إنتاج فرداً قادراً على خدمة نفسه، قادراً على الوفاء بمتطلباته الشخصية اليومية البسيطة، متوافقاً مع مجتمعه غير منبوذ عن أفراد هذا المجتمع المُحيطين به، لا يُعانى من مشكلات سلوكية تعوقه من الإندماج فى هذا المجتمع.

تعريف الإعاقة العقلية:-

حاول العديد من المُتخصصين تعريف الإعاقة العقلية فنظر كل منهم لها من وجهة نظره المهنية وطبقاً لطبيعة مهنته أو تخصصه، ولقد أُهتَم بتعريف ظاهرة الإعاقة الأطباء، علماء التربية، علماء علم النفس، العاملين في مجال الخدمة الإجتماعية.

ومن أهم هذه التعريفات:-

إن الإعاقة العقلية حالة تخلف Retardation أو نقص Efficiency أو ضعف أو توقف أو عدم إكمال النمو العقلي المعرفي في ضوء العمر الزمني، يولد بها الفرد وتكون بسبب عوامل وراثية مباشرة أو لعوامل حدثت في بيئة الحمل وأثناء الولادة أو في بيئة ما بعد الميلاد، وهذه العوامل تعوق النمو العقلي الذي يؤثر في جوانب كثيرة من النمو الشامل والقدرة على التعلّم والتكيف، و يشير الإنخفاض الملحوظ في مستوى الاداء العقلي العام إلى تدنى مستوى ذكاء الطفل عن المتوسط، مع ملاحظة أن إنخفاض مستوى الاداء العام بمفرده لا يكفي للحكم على الطفل أنه مُتخلف عقلياً إذ لا بد أن يكون لديه عجز في السلوك التكيفي الذي يتضمن مهارات العناية بالذات، والقدرات التعليمية ومهارات التواصل والمهارات الإجتماعية.

(أحمد بديوى ، ٩ ، ٢٠١٣)

الفرق بين المرض العقلي والإعاقة العقلية:-

المريض عقلياً هو إنسان كان ذو ذكاء عادى وهو شخصية عادية ولأسباب معينة أصبح سلوكه غريباً، والمرض العقلي لا يظهر منذ الميلاد ونادراً ما يحدث في سنوات الطفولة. أما الإعاقة العقلية فهي حالة وليست مرضاً وتظهر منذ الميلاد أو في سنوات الطفولة الأولى لأسباب متعددة. (أحمد بديوى ، ٢٦ ، ٢٠١٣)

فئة القابلين للتعلم:-

هُم أطفال نسبة ذكائهم تتراوح ما بين (٥٠ - ٧٥)، وهؤلاء الأطفال يستطيعون إكتساب المهارات اللغوية لقضاء مُتطلبات حياتهم اليومية ويصبح بإمكانهم إجراء الحوارات البسيطة مع الآخرين، كما يمكنهم بالتعليم والتدريب إكتساب مهارات الرعاية بالذات بما يتطلبه ذلك من مهارات كتناول الطعام وإرتداء الملابس والتحكم في عمليتي الإخراج إلى جانب بعض المهارات المهنية والمهارات اللازمة لاداء الأدوار الأسرية والأعمال المنزلية البسيطة.(مها درويش محمد ، ١٥ ، ٢٠٠٧)

الخصائص العامة للمعاقين ذهنياً القابلين للتعلم:-

- ١- تأخر في النمو العام.
- ٢- أجسام معتلة وتجد صعوبة لمقاومة الأمراض.
- ٣- أكثر قابلية لتقليد الكبار من الأطفال العاديين.
- ٤- زيادة نسبة عيوب وأمراض الكلام.
- ٥- صعوبة الرد على من يعتدى عليه.

- ٦- عدم تناسب سلوكه وردود أفعاله لمستوى سنة وقدراته.
- ٧- ضعف القدرة على التفكير المحدد وإستخدام الرموز، الأمر الذى يترتب عليه ضعف إستخدام اللغة أو فهم معانى الكلمات.
- ٨- عدم القدرة على تركيز الإنتباه لوقت طويل وقُصور فهمه للرموز المعنوية وصعوبة تعلم التمييز بين المُثيرات من حيث الشكل واللون .
- ٩- يُعانى من صعوبة إستقبال المعلومات من حيث التعلم أو التذكر.
- ١٠- صعوبة التكيف مع المواقف الإجتماعية المختلفة والذى نتج عن:
- أ- إفتقار الآخرين المحيطين بهؤلاء الأطفال إلى المعلومات الصحية عن الإعاقة والأشخاص المُعوقين.
- ب- الإستجابات الغير تكيفية التى يظهرها الأطفال المُعاقين وتُخالف توقعات الآخرين.
- ج- تردد الأطفال المُعاقين وخوفهم من المشاركة والتفاعل بسبب خبرات الفشل السابقة (الإحباط).
- د- وجود خصائص جسمية مميزة لبعض هؤلاء الأطفال، مما يؤدي إلى ردود أفعال غير إيجابية لدى الآخرين.

ميل بعض أولياء الأمور إلى الحماية الزائدة لإبنائهم، مما يترتب عليه من حد للمشاركة فى الأنشطة الإجتماعية المختلفة وعدم إتاحة الفرصة لهم لأكتساب الخبرات. (زينب محمود شقير ، ٨٦ ، ٢٠٠٢)

أهمية الوسائل التعليمية فى تنمية مهارات وقدرات الأطفال المُعاقين ذهنياً (فئة القابلين للتعلم) لا يوجد ما يدعو للشك فى أهمية الوسائل التعليمية فى مجالات التعليم والتعلم وكذلك تنمية المهارات والسلوكيات نحو ظاهرة معينة، لذلك أصبح ينظر إليها على أنها جزء مُتكامل من عناصر عملية التنمية والتعليم.

ويمكن حصر أهمية الوسائل التعليمية على النحو التالى:-


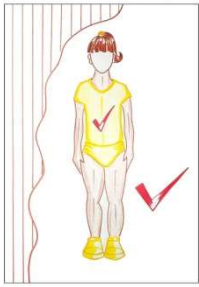
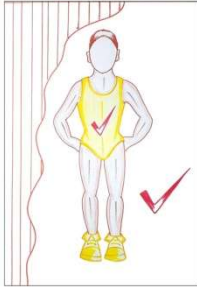
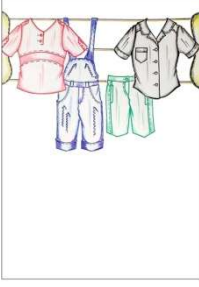



- ١- إستثارة إهتمام الطفل ومحاولة إشباع حاجاته.
- ٢- المساعدة على تنوع الخبرات من خلال الإستماع والممارسة والتأمل والتفكير وربط الخبرات السابقة بالخبرات اللاحقة وبالتالي يصبح التعلم باقى الأثر.
- ٣- المساعدة على تنوع أساليب التعليم لمواجهة الفروق الفردية.
- ٤- المساعدة على تعديل السلوك وتكوين الإتجاهات الجديدة.
- ٥- المساعدة فى تعليم المهارات بطريقة فعالة.
- ٦- إكتشاف وتوضيح المفاهيم ومُعالجة الأخطاء الشائعة.
- ٧- خلق الإهتمام والإثارة والإنتباه وفهم ما يصعب شرحه. (هبه قاسم ، ٨٩ ، ٢٠١٠)

الجانب التطبيقي للبحث:-

أولاً: تصميم صفحات الكُتيب التفاعلى للأطفال المُعاقين ذهنياً (فئة القابلين للتعلم)
قامت الباحثة بتصميم عدد (٢٣) صفحة بالإضافة للغلاف وذلك على النحو التالى

جدول رقم (١)

التصميمات الزخرفية المقترحة لصفحات الكتيب التفاعلي.

محتوى صفحات الكتيب	م		
	<p>الغلاف</p>		
	<p>٢</p>		<p>١</p>
	<p>٤</p>		<p>٣</p>
	<p>٦</p>		<p>٥</p>

	<p>٨</p>		<p>٧</p>
	<p>١٠</p>		<p>٩</p>
	<p>١٢</p>		<p>١١</p>
	<p>١٤</p>		<p>١٣</p>
	<p>١٦</p>		<p>١٥</p>

	<p>١٨</p>		<p>١٧</p>
	<p>٢٠</p>		<p>١٩</p>
	<p>٢٢</p>		<p>٢١</p>
		<p>٢٣</p>	

ثانياً: تنفيذ صفحات الكتيب التفاعلي للأطفال المعاقين ذهنياً (فئة القابلين للتعلم)








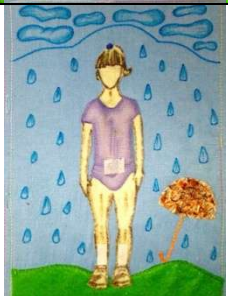
جدول رقم (٢)

توصيف الصفحات المنفذه










م	صفحات الكتيب	التوصيف
الغلاف		القماش المستخدم: - جينز الغرز المستخدمة: - النباتات - الاضافة - الابلبيك - التلوين الخيوط المستخدمة: - مالونية الخامات المساعدة: قماش شمواه - شريط ورد جُبِير - ازرار خشب - ازرار بلاستيك - مشابك - ورد فوم - الوان قماش
١		القماش المستخدم: جينز الغرز المستخدمة: النباته - الفرع - الابلبيك - التلوين على القماش الخيوط المستخدمة: مالونيه الخامات المساعدة: قماش جوخ - فازلين مقلم - الوان قماش - جلد صناعى
٢		القماش المستخدم: جينز الغرز المستخدمة: النباته - الفرع - الابلبيك - التلوين على القماش الخيوط المستخدمة: مالونيه الخامات المساعدة: قماش جوخ - فازلين مقلم - الوان قماش - جلد صناعى
٣		القماش المستخدم: جينز الغرز المستخدمة: الفرع - الظل - النباته - الابلبيك - الوان قماش الخيوط المستخدمة: مالونيه - قطن بارليه الخامات المساعدة: شكل العين - قماش جوخ - جلد صناعى - الوان قماش - شريط لاصق

<p><u>القماش المستخدم: جينز</u> <u>الغرز المستخدمة: البناته - الإبلية</u> <u>الخيوط المستخدمة: مالونيه</u> <u>الخامات المساعدة: قماش جوخ - قماش موهير</u> <u>الوان قماش - جلد صناعي - شرائط ملونه -</u> <u>مشابك بلاستيك - شريط لاصق</u></p>		<p>٤</p>
		
<p><u>القماش المستخدم: جينز</u> <u>الغرز المستخدمة: الفرع - الظل - النباتات</u> <u>الابلية - الوان قماش</u> <u>الخيوط المستخدمة: مالونيه - قطن بارليه</u> <u>الخامات المساعدة: شكل العين- قماش</u> <u>جوخ - جلد صناعي - الوان قماش-</u> <u>شريط لاصق</u></p>		<p>٥</p>
<p><u>القماش المستخدم: جينز</u> <u>الغرز المستخدمة: البناته - الإبلية</u> <u>الخيوط المستخدمة: مالونيه</u> <u>الخامات المساعدة: جوخ - جلد صناعي -</u> <u>موهير - الوان قماش - شرائط ملونه -</u> <u>مشابك بلاستيك - شريط لاصق</u></p>		<p>٦</p>
		

<p><u>القماش المستخدم: جينز</u> <u>الغرز المستخدمة: فرع - نباته - تلوين - ابلبيك</u> <u>الخيوط المستخدمة: مالونيه - قطن بارليه</u> <u>الخامات المساعدة: جوخ - فازلين - جلد</u> <u>صناعى - الوان قماش - شريط لاصق - العين</u></p>		<p>٧</p>
<p><u>القماش المستخدم: جينز</u> <u>الغرز المستخدمة: نباته - الإبلبيك</u> <u>الخيوط المستخدمة: مالونيه</u> <u>الخامات المساعدة: جوخ - جلد صناعى - شرائط ملونه - مشابك بلاستيك</u></p>		<p>٨</p>
		
<p><u>القماش المستخدم: جينز</u> <u>الغرز المستخدمة: فرع - نباته - تلوين - ابلبيك</u> <u>الخيوط المستخدمة: مالونيه - قطن بارليه</u> <u>الخامات المساعدة: جوخ - فازلين - جلد</u> <u>صناعى - الوان قماش - شريط لاصق - العين</u></p>		<p>٩</p>
<p><u>القماش المستخدم: جينز</u> <u>الغرز المستخدمة: نباته - ابلبيك</u> <u>الخيوط المستخدمة: مالونيه - قطن بارليه</u> <u>الخامات المساعدة: موهير - جوخ - جلد</u> <u>صناعى - شرائط ملونه - مشابك بلاستيك</u></p>		<p>١٠</p>

			<p>١١</p>
<p><u>القماش المستخدم: جينز</u> <u>الغرز المستخدمة: نباته - ابليك - فرع-</u> مارجريت- تلوين على القماش <u>الخيوط المستخدمة: مالونيه - قطن بارلية</u> <u>الخامات المساعدة: جلد صناعي- جوخ-</u> موهير- الوان قماش - شريط لاصق</p>			<p>١٢</p>
<p><u>القماش المستخدم: جينز</u> <u>الغرز المستخدمة: نباته - ابليك</u> <u>الخيوط المستخدمة: مالونيه</u> <u>الخامات المساعدة: موهير- جوخ - جلد</u> صناعي- شرائط ملونة - شريط لاصق- مشابك بلاستيك</p>			<p>١٣</p>
			<p>١٣</p>
<p><u>القماش المستخدم: جينز</u> <u>الغرز المستخدمة: نباته - ابليك - فرع-</u> مارجريت- تلوين على القماش <u>الخيوط المستخدمة: مالونيه - قطن بارلية</u> <u>الخامات المساعدة: جلد صناعي- جوخ-</u> موهير- الوان قماش - شريط لاصق</p>			<p>١٣</p>

<p>القماش المستخدم: جينز الغرز المستخدمة: نباته - ابليك الخيوط المستخدمة: مالونيه الخامات المساعدة: جوخ - جلد صناعي - شرائط ملونه - شريط لاصق - مشابك بلاستيك</p>		١٤
		
<p>القماش المستخدم: جينز الغرز المستخدمة: نباته - ابليك - باتش ورك - الوان قماش الخيوط المستخدمة: مالونيه الخامات المساعدة: جلد صناعي - جوخ - موهير - الوان قماش - ازرار خشب - ورد فوم</p>		١٥
<p>القماش المستخدم: جينز الغرز المستخدمة: نباته - ابليك - الوان قماش الخيوط المستخدمة: مالونيه - خيط حياكة الخامات المساعدة: جوخ - جلد صناعي - الوان قماش - شرائط ملونة - شريط لاصق - مشابك بلاستيك</p>		١٦
		

<p><u>القماش المستخدم: جينز</u> <u>الغرز المستخدمة: نباته - ابليك - باتش ورك-</u> <u>الوان قماش</u> <u>الخيوط المستخدمة: مالونيه</u> <u>الخامات المساعدة: جلد صناعي- جوخ-</u> <u>موهير- الوان قماش- ازرار خشب- ورد فوم</u></p>		١٧
<p><u>القماش المستخدم: جينز</u> <u>الغرز المستخدمة: نباته - ابليك- الوان قماش</u> <u>الخيوط المستخدمة: مالونيه - خيط حياكة</u> <u>الخامات المساعدة: جوخ-جلد صناعي- الوان</u> <u>قماش- شرائط ملونة- شريط لاصق- مشابك</u> <u>بلاستيك</u></p>		١٨
   		
<p><u>القماش المستخدم: جينز</u> <u>الغرز المستخدمة: نباته - ابليك - الوان قماش</u> <u>الخيوط المستخدمة: مالونيه - خيط حياكة</u> <u>الخامات المساعدة: جوخ منقوش - شريط ستان</u></p>	 	١٩
<p><u>القماش المستخدم: جينز</u> <u>الغرز المستخدمة: نباته - ابليك - الوان قماش</u> <u>الخيوط المستخدمة: مالونيه - خيط حياكة</u> <u>الخامات المساعدة: فازلين مقلم - قماش جوخ -</u></p>		٢٠

أزرار خشب - ألوان قماش		
<p><u>القماش المستخدم: جينز</u> <u>الغرز المستخدمة: نباته - فرع- ابليك</u> <u>الخيوط المستخدمة: مالونيه - خيط حياكة</u> <u>الخامات المساعدة: موهير منقوش - كباسين - سادة</u></p>		٢١
<p><u>القماش المستخدم: جينز</u> <u>الغرز المستخدمة: نباته - ابليك - ألوان قماش</u> <u>الخيوط المستخدمة: مالونيه - خيط حياكة</u> <u>الخامات المساعدة: جوخ - جلد صناعي - سوسته عظم</u></p>		٢٢
<p><u>القماش المستخدم: جينز</u> <u>الغرز المستخدمة: نباته - ابليك - ألوان قماش</u> <u>الخيوط المستخدمة: مالونيه - خيط حياكة</u> <u>الخامات المساعدة: جوخ - حزام جلد</u></p>		٢٣

ثالثاً: - نتائج البحث ومناقشتها

قامت الباحثة بتصميم مقياس تقدير لقياس السلوك الملبسى للاطفال المعاقين ذهنياً القابلين للتعلم (ملحق رقم ١) وذلك للتحقق من فروض البحث.

تعريف المقياس:

هو اداة لقياس قدرة الطفل المُعاق القابل للتعلم على ممارسة النشاط الملبسى من حيث القدرة على التمييز بين انواع الملابس المختلفة واختيار المناسب منها، وكذلك قدرته فى الاعتماد على نفسه فى التعامل مع ملابسه.

وصف المقياس:

يحتوى المقياس على محورين كالاتى:

- **المحور الاول:-** لقياس مدى إكتساب الطفل القدرة على إختيار الملابس المناسبة.

- **المحور الثانى:-** لقياس مدى إكتساب الطفل القدرة على التعامل مع ملابسه.

صدق وثبات مقياس التقدير:**١-الصدق:**

الصدق المنطقي: للتحقق من صدق مُحتوى المقياس تم عرضه فى صورته المبدئية على مجموعة من المُحكّمين والمُتخصصين، وذلك للحكم على مدى مُناسبة كل عبارة للمحور الخاص به، وقد تم تعديل المقياس بناءً على اراء المُحكّمين ليصبح فى شكله النهائى.

٢-الثبات:**ثبات المصححين:**

يمكن الحصول على مُعامل ثبات المُصححين بحساب مُعامل الإرتباط بين الدرجات التي يعطيها مُصححان أو أكثر لنفس الأفراد أو لنفس الإختبارات ، وعبارة أخرى فإن كل مفحوص يحصل على درجتين أو أكثر من تصحيح إختبار واحد .

وتم التصحيح بواسطة ثلاثة من الأساتذة المُحكّمين وذلك بإستخدام مقياس التقدير فى عملية التقويم وقام كل مُصحح بعملية التقويم بمفرده .

وقد تم حساب مُعامل الإرتباط بين الدرجات الثلاث التي وضعها المُصححين (س ، ص ، ع) للإختبار التطبيقي البعدي بإستخدام مُعامل إرتباط الرُتب والجدول التالي يوضح ذلك :

جدول (٣)

معامل الإرتباط بين المُصححين

المجموع ككل	كيفية التعامل مع الملابس	اختيار الملابس المناسبة	المصححين
٠.٨٥٥	٠.٧٢٣	٠.٨٩٢	س ، ص
٠.٧٩٢	٠.٨٣٠	٠.٩١٣	س ، ع
٠.٨١٦	٠.٩٤٥	٠.٨٧١	ص ، ع

يتضح من الجدول السابق ارتفاع قيم معاملات الارتباط بين المصححين، وجميع القيم

دالة عند مستوى ٠.٠١ لاقتربها من الواحد الصحيح ، مما يدل على ثبات مقياس التقدير.

تطبيق المقياس:-

قامت الباحثة بتطبيق المقياس تطبيقاً فردياً على افراد العينة وذلك بعد تدريبهم على التمييز بين الانواع المختلفة للملابس وفقاً لفصول السنة الاربعة(صيف، خريف، شتاء، ربيع)، وكيفية التعامل مع ملابسهم بمفردهم دون الإعتماد على الاخرين (الازرار، السوست، الكباسين، حزام البنطلون، الشرائط)، وقد تم التدريب للاطفال المعاقين القابلين للتعلم بمدرسة التربية الفكرية بالقناطر الخيرية محافظة القليوبية لمدة (٤٥) يوماً بواقع (٣) ايام فى الاسبوع بمعدل (٤) ساعات لليوم الواحد بإجمالى(١٣٥) ساعة، وتم تفرغ نتائج المقياس واجراء المعالجة الإحصائية للتحقق من فروض البحث وذلك على النحو التالى:

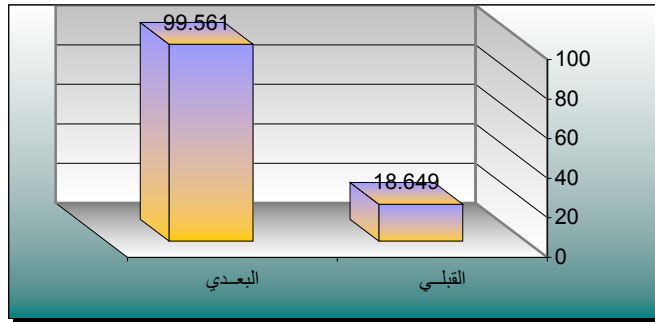
الفرض الاول وينص على:

"توجد فروق دالة إحصائياً بين متوسطي درجات الأطفال بالمجموعة التجريبية في التطبيق القبلي والبعدي للكتيب التفاعلي للمعاقين ذهنياً لصالح التطبيق البعدي"
وللتحقق من هذا الفرض تم تطبيق اختبار "ت" والجدول التالي يوضح ذلك :

جدول (٤)

دلالة الفروق بين متوسطي درجات الأطفال بالمجموعة التجريبية في التطبيق القبلي والبعدي للكتيب التفاعلي للمعاقين ذهنياً

مستوى الدلالة واتجاهها	قيمة ت	درجات الحرية "د.ح"	عدد أفراد العينة "ن"	الانحراف المعياري "ع"	المتوسط الحسابي "م"	الفاعلية
٠.٠٠١ لصالح البعدي	٤٠.٨٣١	١٩	٢٠	٢.٠٨٨	١٨.٦٤٩	القبلي
				٦.٥٥٩	٩٩.٥٦١	البعدي



شكل (١) دلالة الفروق بين متوسطي درجات الأطفال بالمجموعة التجريبية في التطبيق القبلي والبعدي للكتيب التفاعلي للمعاقين ذهنياً

يتضح من الجدول (٤) والشكل (١) أن قيمة "ت" تساوي "٤٠.٨٣١" وهي قيمة ذات دلالة إحصائية عند مستوى ٠.٠٠١، حيث كان متوسط درجات الأطفال بالمجموعة التجريبية في

التطبيق البعدي "٩٩.٥٦١"، بينما كان متوسط درجات الأطفال بالمجموعة التجريبية في التطبيق القبلي "١٨.٦٤٩"، مما يشير إلى وجود فروق حقيقية بين التطبيقين لصالح التطبيق البعدي، مما يدل على فاعلية الكتيب التفاعلي للمعاقين ذهنياً.

ولمعرفة حجم التأثير تم تطبيق معادلة ايتا: $t =$ قيمة (ت) = ٤٠.٨٣١ ، $df =$ درجات الحرية = ١٩

$$n^2 = \frac{t^2}{t^2 + df} = ٠.٩٩$$

وبحساب حجم التأثير وجد إن $n^2 = ٠.٩٩$

$$d = \frac{\sqrt{n^2}}{\sqrt{1-n^2}} = ١٩.٨$$

ويتحدد حجم التأثير ما إذا كان كبيراً أو متوسطاً أو صغيراً كالآتي:

$٠.٢ =$ حجم تأثير صغير

$٠.٥ =$ حجم تأثير متوسط

$٠.٨ =$ حجم تأثير كبير

وهذا يعني أن حجم التأثير كبير ، وبذلك يتحقق الفرض الأول .

الفرض الثاني :

ينص الفرض الثاني على ما يلي :

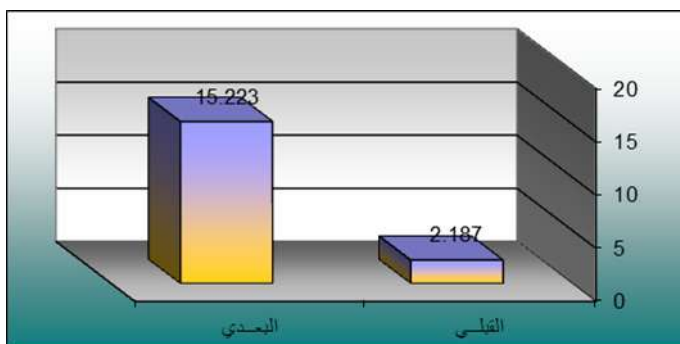
"توجد فروق دالة إحصائية بين متوسطي درجات الأطفال في التطبيق القبلي والبعدي لاختيار الملابس المناسبة لصالح التطبيق البعدي".

وللتحقق من صحة هذا الفرض تم تطبيق اختبار "ت" والجداول التالية توضح ذلك:

جدول (٥)

دلالة الفروق بين متوسطي درجات الأطفال في التطبيق القبلي والبعدي لاختيار الملابس المناسبة "يستطيع طفلي تمييز الملابس المناسبة لكل فصل من فصول السنة"

مستوى الدلالة واتجاهها	قيمة ت	درجات الحرية "د.ح"	عدد أفراد العينة "ن"	الانحراف المعياري "ع"	المتوسط الحسابي "م"	يستطيع طفلي تمييز الملابس المناسبة لكل فصل من فصول السنة
٠.٠١ لصالح البعدي	١٠.٤٤٤	١٩	٢٠	٠.٩٣٠	٢.١٨٧	القبلي
				٢.١٥٧	١٥.٢٢٣	البعدي

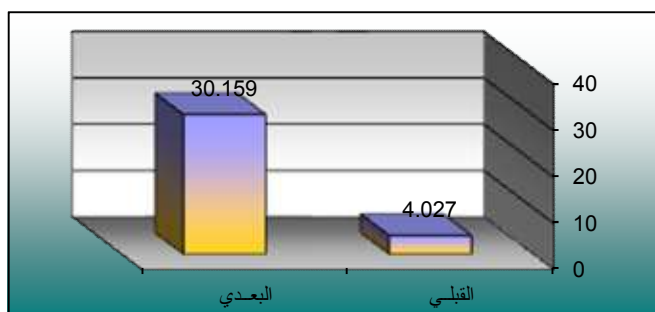


شكل (٢) دلالة الفروق بين متوسطي درجات الأطفال في التطبيق القبلي والبعدي لاختيار الملابس المناسبة "يستطيع طفلي تمييز الملابس المناسبة لكل فصل من فصول السنة" يتضح من الجدول (٥) والشكل (٢) أن قيمة "ت" تساوي "١٠.٤٤٤" لبند "يستطيع طفلي تمييز الملابس المناسبة لكل فصل من فصول السنة"، وهي قيمة ذات دلالة إحصائية عند مستوى ٠.٠١ لصالح التطبيق البعدي، حيث كان متوسط درجات الأطفال في التطبيق البعدي "١٥.٢٢٣"، بينما كان متوسط درجات الأطفال في التطبيق القبلي "٢.١٨٧".

جدول (٦)

دلالة الفروق بين متوسطي درجات الأطفال في التطبيق القبلي والبعدي لاختيار الملابس المناسبة "يستطيع طفلي التمييز بين أنواع الملابس المختلفة ومناسبة استخدامها"

مستوى الدلالة واتجاهها	قيمة ت	درجات الحرية "د.ح"	عدد أفراد العينة "ن"	الانحراف المعياري "ع"	المتوسط الحسابي "م"	يستطيع طفلي التمييز بين أنواع الملابس المختلفة ومناسبة استخدامها
٠.٠١ لصالح البعدي	١٧.٣٢٦	١٩	٢٠	١.٥٠٦	٤.٠٢٧	القبلي
				٣.١٤٧	٣٠.١٥٩	البعدي



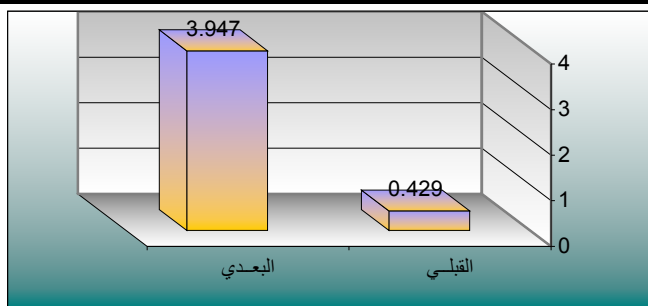
شكل (٣) دلالة الفروق بين متوسطي درجات الأطفال في التطبيق القبلي والبعدي لاختيار الملابس المناسبة "يستطيع طفلي التمييز بين أنواع الملابس المختلفة ومناسبة استخدامها" يتضح من الجدول (٦) والشكل (٣) أن قيمة "ت" تساوي "١٧.٣٢٦" لبند "يستطيع طفلي التمييز بين أنواع الملابس المختلفة ومناسبة استخدامها"، وهي قيمة ذات دلالة إحصائية عند

مستوى ٠.٠١ لصالح التطبيق البعدي، حيث كان متوسط درجات الأطفال في التطبيق البعدي "٣٠.١٥٩"، بينما كان متوسط درجات الأطفال في التطبيق القبلي "٤٠.٠٢٧".

جدول (٧)

دلالة الفروق بين متوسطي درجات الأطفال في التطبيق القبلي والبعدي لاختيار الملابس المناسبة "يستطيع طفلي اختيار ملابسه بمفرده ولكنه يحتاج الى توجيهات لفظية"

مستوى الدلالة واتجاهها	قيمة ت	درجات الحرية "د.ح"	عدد أفراد العينة "ن"	الانحراف المعياري "ع"	المتوسط الحسابي "م"	يستطيع طفلي اختيار ملابسه بمفرده ولكنه يحتاج الى توجيهات لفظية
٠.٠١ لصالح البعدي	٥.٢٢ ٧	١٩	٢٠	٠.٢٤١	٠.٤٢٩	القبلي
				١.٢٢٩	٣.٩٤٧	البعدي

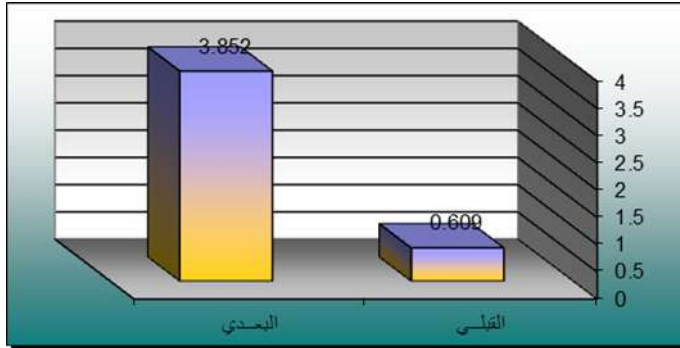


شكل (٤) دلالة الفروق بين متوسطي درجات الأطفال في التطبيق القبلي والبعدي لاختيار الملابس المناسبة "يستطيع طفلي اختيار ملابسه بمفرده ولكنه يحتاج الى توجيهات لفظية" يتضح من الجدول (٧) والشكل (٤) أن قيمة "ت" تساوي "٥.٢٢٧" لبند "يستطيع طفلي اختيار ملابسه بمفرده ولكنه يحتاج الى توجيهات لفظية"، وهي قيمة ذات دلالة إحصائية عند مستوى ٠.٠١ لصالح التطبيق البعدي، حيث كان متوسط درجات الأطفال في التطبيق البعدي "٣.٩٤٧"، بينما كان متوسط درجات الأطفال في التطبيق القبلي "٠.٤٢٩".

جدول (٨)

دلالة الفروق بين متوسطي درجات الأطفال في التطبيق القبلي والبعدي لاختيار الملابس المناسبة "يستطيع طفلي اختيار ملابسه بمفرده بدون مساعدة"

مستوى الدلالة واتجاهها	قيمة ت	درجات الحرية "د.ح"	عدد أفراد العينة "ن"	الانحراف المعياري "ع"	المتوسط الحسابي "م"	يستطيع طفلي اختيار ملابسه بمفرده بدون مساعدة
٠.٠١ لصالح البعدي	٤.٩٣٨	١٩	٢٠	٠.٥٢٨	٠.٦٠٩	القبلي
				١.٤٢٣	٣.٨٥٢	البعدي



شكل (٥) دلالة الفروق بين متوسطي درجات الأطفال في التطبيق القبلي والبعدي

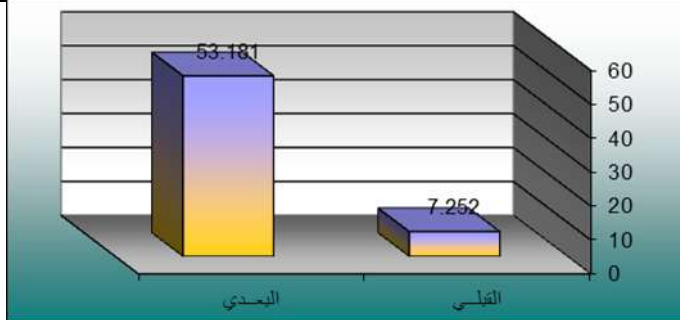
لاختيار الملابس المناسبة "يستطيع طفلي اختيار ملابسه بمفرده بدون مساعدة" يتضح من الجدول (٨) والشكل (٥) أن قيمة "ت" تساوي "٤.٩٣٨" لبند "يستطيع طفلي اختيار ملابسه بمفرده بدون مساعدة"، وهي قيمة ذات دلالة إحصائية عند مستوى ٠.٠١ لصالح التطبيق البعدي، حيث كان متوسط درجات الأطفال في التطبيق البعدي "٣.٨٥٢"، بينما كان متوسط درجات الأطفال في التطبيق القبلي "٠.٦٠٩".

جدول (٩)

دلالة الفروق بين متوسطي درجات الأطفال في التطبيق

القبلي والبعدي للمجموع الكلي لاختيار الملابس المناسبة

مستوى الدلالة واتجاهها	قيمة ت	درجات الحرية "د.ح"	عدد أفراد العينة "ن"	الانحراف المعياري "ع"	المتوسط الحسابي "م"	اختيار الملابس المناسبة ككل
٠.٠١ لصالح البعدي	٢٥.٥٩٣	١٩	٢٠	١.٥٥٥	٧.٢٥٢	القبلي
				٥.٧٢٣	٥٣.١٨١	البعدي



شكل (٦) دلالة الفروق بين متوسطي درجات الأطفال في التطبيق القبلي والبعدي للمجموع الكلي لاختيار الملابس المناسبة

يتضح من الجدول (٩) والشكل (٦) أن قيمة "ت" تساوي "٢٥.٥٩٣" للمجموع الكلي لاختيار الملابس المناسبة، وهي قيمة ذات دلالة إحصائية عند مستوى ٠.٠١ لصالح التطبيق البعدي، حيث كان متوسط درجات الأطفال في التطبيق البعدي "٥٣.١٨١"، بينما كان متوسط درجات الأطفال في التطبيق القبلي "٧.٢٥٢"، وبذلك يتحقق الفرض الثاني.

الفرض الثالث:

ينص الفرض الثالث على ما يلي :

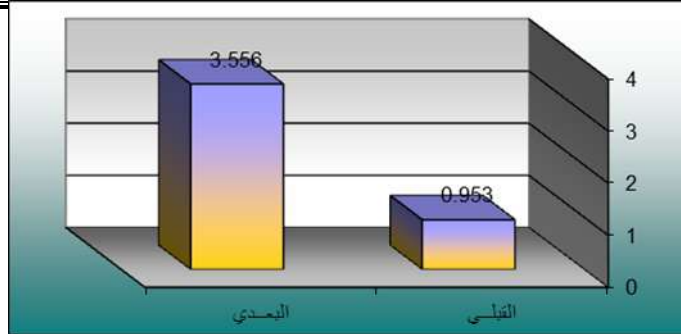
"توجد فروق دالة إحصائية بين متوسطي درجات الأطفال في التطبيق القبلي والبعدي لكيفية التعامل مع الملابس لصالح التطبيق البعدي".

وللتحقق من صحة هذا الفرض تم تطبيق اختبار "ت" والجدول التالي توضح ذلك:

جدول (١٠)

دلالة الفروق بين متوسطي درجات الأطفال في التطبيق القبلي والبعدي لكيفية التعامل مع الملابس "يستطيع طفلي التعامل مع ملابسه ولكنه يحتاج الى مساعدة وتوجيهات لفظية"

مستوى الدلالة واتجاهها	قيمة ت	درجات الحرية "د.ح"	عدد أفراد العينة "ن"	الانحراف المعياري "ع"	المتوسط الحسابي "م"	يستطيع طفلي التعامل مع ملابسه ولكنه يحتاج الى مساعدة وتوجيهات لفظية
٠.٠١				٠.٥٥٥	٠.٩٥٣	القبلي
لصالح البعدي	٥.٣٣٢	١٩	٢٠	١.١٥٣	٣.٥٥٦	البعدي

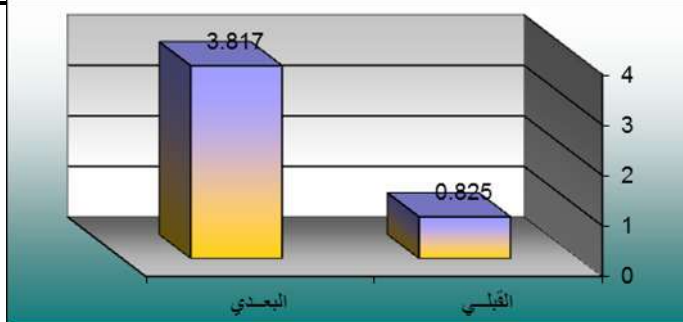


شكل (٧) دلالة الفروق بين متوسطي درجات الأطفال في التطبيق القبلي والبعدي لكيفية التعامل مع الملابس "يستطيع طفلي التعامل مع ملابسه ولكنه يحتاج الى مساعدة وتوجيهات لفظية" يتضح من الجدول (١٠) والشكل (٧) أن قيمة "ت" تساوي "٥.٣٣٢" لبند "يستطيع طفلي التعامل مع ملابسه ولكنه يحتاج الى مساعدة وتوجيهات لفظية"، وهي قيمة ذات دلالة إحصائية عند مستوى ٠.٠١ لصالح التطبيق البعدي، حيث كان متوسط درجات الأطفال في التطبيق البعدي "٣.٥٥٦"، بينما كان متوسط درجات الأطفال في التطبيق القبلي "٠.٩٥٣".

جدول (١١)

دلالة الفروق بين متوسطي درجات الأطفال في التطبيق القبلي والبعدي لكيفية التعامل مع الملابس "يستطيع طفلي التعامل مع ملابسه بشكل ملائم ولكنه يحتاج الى توجيهات لفظية"

مستوى الدلالة واتجاهها	قيمة ت	درجات الحرية "د.ح"	عدد أفراد العينة "ن"	الانحراف المعياري "ع"	المتوسط الحسابي "م"	يستطيع طفلي التعامل مع ملابسه بشكل ملائم ولكنه يحتاج الى توجيهات لفظية
٠.٠١ لصالح البعدي	٤.٩٤٣	١٩	٢٠	٠.٦٢٧	٠.٨٢٥	القبلي
				١.٤١٢	٣.٨١٧	البعدي

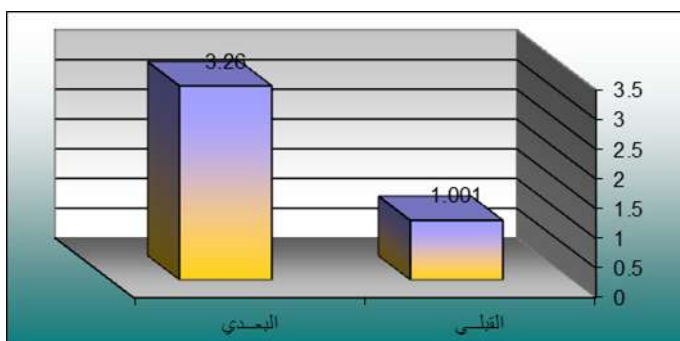


شكل (٨) دلالة الفروق بين متوسطي درجات الأطفال في التطبيق القبلي والبعدي لكيفية التعامل مع الملابس "يستطيع طفلي التعامل مع ملابسه بشكل ملائم ولكنه يحتاج الى توجيهات لفظية" يتضح من الجدول (١١) والشكل (٨) أن قيمة "ت" تساوي "٤.٩٤٣" لبند "يستطيع طفلي التعامل مع ملابسه بشكل ملائم ولكنه يحتاج الى توجيهات لفظية"، وهي قيمة ذات دلالة إحصائية عند مستوى ٠.٠١ لصالح التطبيق البعدي ، حيث كان متوسط درجات الأطفال في التطبيق البعدي "٣.٨١٧"، بينما كان متوسط درجات الأطفال في التطبيق القبلي "٠.٨٢٥".

جدول (١٢)

دلالة الفروق بين متوسطي درجات الأطفال في التطبيق القبلي والبعدي لكيفية التعامل مع الملابس "يستطيع طفلي التعامل مع ملابسه بشكل ملائم بدون مساعدة"

مستوى الدلالة واتجاهها	قيمة ت	درجات الحرية "د.ح"	عدد أفراد العينة "ن"	الانحراف المعياري "ع"	المتوسط الحسابي "م"	يستطيع طفلي التعامل مع ملابسه بشكل ملائم بدون مساعدة
٠.٠١ لصالح البعدي	٥.٠٣٦	١٩	٢٠	٠.٩١٦	١.٠٠١	القبلي
				١.٥٣٨	٣.٢٦٠	البعدي

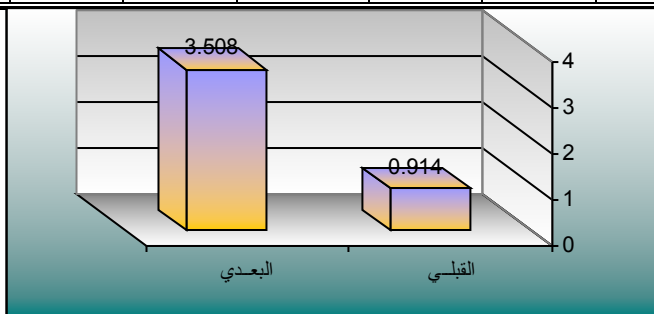


شكل (٩) دلالة الفروق بين متوسطي درجات الأطفال في التطبيق القبلي والبعدي لكيفية التعامل مع الملابس "يستطيع طفلي التعامل مع ملابسه بشكل ملائم بدون مساعدة" يتضح من الجدول (١٢) والشكل (٩) أن قيمة "ت" تساوي "٥.٠٣٦" لبند "يستطيع طفلي التعامل مع ملابسه بشكل ملائم بدون مساعدة"، وهي قيمة ذات دلالة إحصائية عند مستوى ٠.٠١ لصالح التطبيق البعدي، حيث كان متوسط درجات الأطفال في التطبيق البعدي "٣.٢٦٠"، بينما كان متوسط درجات الأطفال في التطبيق القبلي "١.٠٠١".

جدول (١٣)

دلالة الفروق بين متوسطي درجات الأطفال في التطبيق القبلي والبعدي لكيفية التعامل مع الملابس "يستطيع طفلي فتح وغلق الأزرار ولكنه يحتاج الى مساعدة وتوجيهات لفظية"

مستوى الدلالة واتجاهها	قيمة ت	درجات الحرية "د.ح"	عدد أفراد العينة "ن"	الانحراف المعياري "ع"	المتوسط الحسابي "م"	يستطيع طفلي فتح وغلق الأزرار ولكنه يحتاج الى مساعدة وتوجيهات لفظية
٠.٠١	٤.٨٨١	١٩	٢٠	٠.٦٠٣	٠.٩١٤	القبلي
لصالح البعدي				١.٠٢٤	٣.٥٠٨	البعدي



شكل (١٠) دلالة الفروق بين متوسطي درجات الأطفال في التطبيق القبلي والبعدي لكيفية التعامل مع الملابس "يستطيع طفلي فتح وغلق الأزرار ولكنه يحتاج الى مساعدة وتوجيهات لفظية" يتضح من الجدول (١٣) والشكل (١٠) أن قيمة "ت" تساوي "٤.٨٨١" لبند "يستطيع طفلي فتح وغلق الأزرار ولكنه يحتاج الى مساعدة وتوجيهات لفظية"، وهي قيمة ذات دلالة

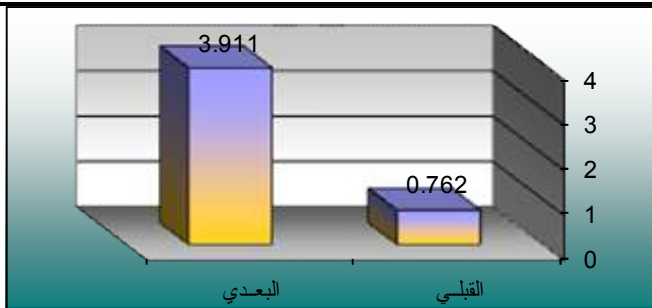
إحصائية عند مستوى ٠.٠١ لصالح التطبيق البعدي، حيث كان متوسط درجات الأطفال في التطبيق البعدي "٣.٥٠٨"، بينما كان متوسط درجات الأطفال في التطبيق القبلي "٠.٩١٤".

جدول (١٤)

دلالة الفروق بين متوسطي درجات الأطفال في التطبيق القبلي والبعدي

لكيفية التعامل مع الملابس "يستطيع طفلي فتح وغلق الأزرار بدون مساعدة"

مستوى الدلالة واتجاهها	قيمة ت	درجات الحرية "د.ح"	عدد أفراد العينة "ن"	الانحراف المعياري "ع"	المتوسط الحسابي "م"	يستطيع طفلي فتح وغلق الأزرار بدون مساعدة
٠.٠١ لصالح البعدي	٦.٢٤٣	١٩	٢٠	٠.٤٩٦	٠.٧٦٢	القبلي
				١.٣٣٣	٣.٩١١	البعدي



شكل (١١) دلالة الفروق بين متوسطي درجات الأطفال في التطبيق القبلي والبعدي

لكيفية التعامل مع الملابس "يستطيع طفلي فتح وغلق الأزرار بدون مساعدة"

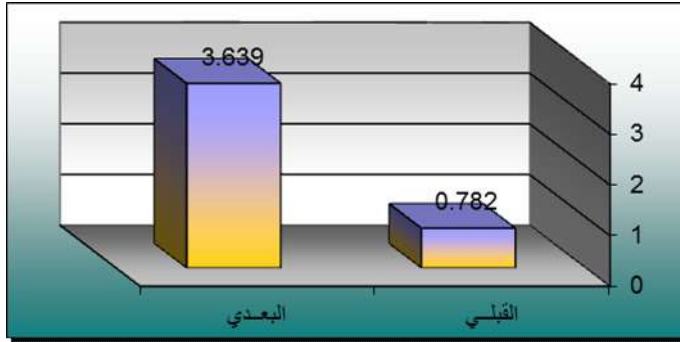
يتضح من الجدول (١٤) والشكل (١١) أن قيمة "ت" تساوي "٦.٢٤٣" لبند "يستطيع طفلي فتح وغلق الأزرار بدون مساعدة"، وهي قيمة ذات دلالة إحصائية عند مستوى ٠.٠١ لصالح التطبيق البعدي، حيث كان متوسط درجات الأطفال في التطبيق البعدي "٣.٩١١"، بينما كان متوسط درجات الأطفال في التطبيق القبلي "٠.٧٦٢".

جدول (١٥)

دلالة الفروق بين متوسطي درجات الأطفال في التطبيق القبلي والبعدي لكيفية التعامل مع الملابس

"يستطيع طفلي فتح وغلق السوستة ولكنه يحتاج الى مساعدة وتوجيهات لفظية"

مستوى الدلالة واتجاهها	قيمة ت	درجات الحرية "د.ح"	عدد أفراد العينة "ن"	الانحراف المعياري "ع"	المتوسط الحسابي "م"	يستطيع طفلي فتح وغلق السوستة ولكنه يحتاج الى مساعدة وتوجيهات لفظية
٠.٠١ لصالح البعدي	٤.٢٣٩	١٩	٢٠	٠.٤٢٠	٠.٧٨٢	القبلي
				١.٧١٩	٣.٦٣٩	البعدي

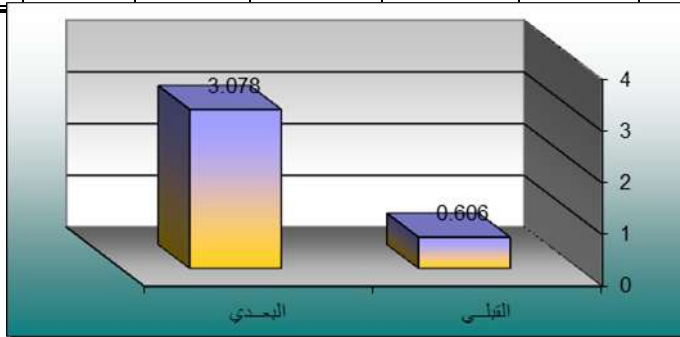


شكل (١٢) دلالة الفروق بين متوسطي درجات الأطفال في التطبيق القبلي والبعدي لكيفية التعامل مع الملابس "يستطيع طفلي فتح وغلق السوستة ولكنه يحتاج الى مساعدة وتوجيهات لفظية" يتضح من الجدول (١٥) والشكل (١٢) أن قيمة "ت" تساوي "٤.٢٣٩" لبند "يستطيع طفلي فتح وغلق السوستة ولكنه يحتاج الى مساعدة وتوجيهات لفظية"، وهي قيمة ذات دلالة إحصائية عند مستوى ٠.٠١ لصالح التطبيق البعدي، حيث كان متوسط درجات الأطفال في التطبيق البعدي "٣.٦٣٩"، بينما كان متوسط درجات الأطفال في التطبيق القبلي "٠.٧٨٢".

جدول (١٦)

دلالة الفروق بين متوسطي درجات الأطفال في التطبيق القبلي والبعدي لكيفية التعامل مع الملابس "يستطيع طفلي فتح وغلق السوستة بدون مساعدة"

مستوى الدلالة واتجاهها	قيمة ت	درجات الحرية "د.ح"	عدد أفراد العينة "ن"	الانحراف المعياري "ع"	المتوسط الحسابي "م"	يستطيع طفلي فتح وغلق السوستة بدون مساعدة
٠.٠١ لصالح البعدي	٥.١١١	١٩	٢٠	٠.٣٢٨	٠.٦٠٦	القبلي
				١.٤١٥	٣.٠٧٨	البعدي



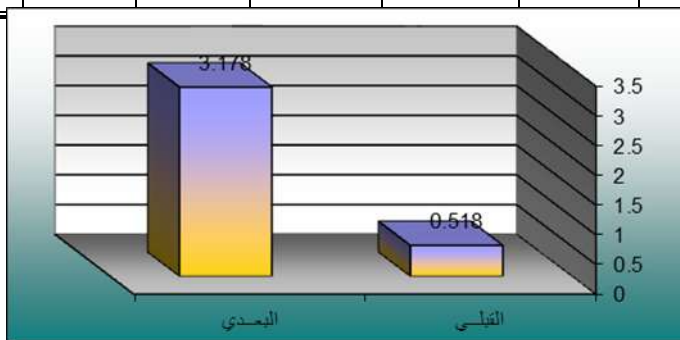
شكل (١٣) دلالة الفروق بين متوسطي درجات الأطفال في التطبيق القبلي والبعدي لكيفية التعامل مع الملابس "يستطيع طفلي فتح وغلق السوستة بدون مساعدة" يتضح من الجدول (١٦) والشكل (١٣) أن قيمة "ت" تساوي "٥.١١١" لبند "يستطيع طفلي فتح وغلق السوستة بدون مساعدة"، وهي قيمة ذات دلالة إحصائية عند مستوى ٠.٠١

لصالح التطبيق البعدي، حيث كان متوسط درجات الأطفال في التطبيق البعدي "٣.٠٧٨"، بينما كان متوسط درجات الأطفال في التطبيق القبلي "٠.٦٠٦".

جدول (١٧)

دلالة الفروق بين متوسطي درجات الأطفال في التطبيق القبلي والبعدي لكيفية التعامل مع الملابس "يستطيع طفلي فتح وغلق الكباسين ولكنه يحتاج الى مساعدة وتوجيهات لفظية"

مستوى الدلالة واتجاهها	قيمة ت	درجات الحرية "د.ح"	عدد أفراد العينة "ن"	الانحراف المعياري "ع"	المتوسط الحسابي "م"	يستطيع طفلي فتح وغلق الكباسين ولكنه يحتاج الى مساعدة وتوجيهات لفظية
٠.٠١ لصالح البعدي	٦.٠٢٩	١٩	٢٠	٠.٤٣٦	٠.٥١٨	القبلي
				١.١٢٣	٣.١٧٨	البعدي

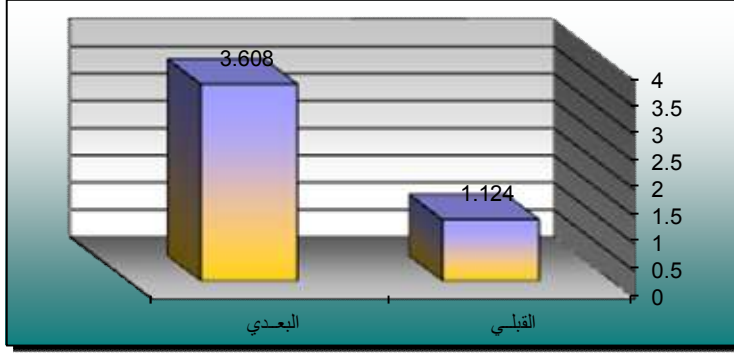


شكل (١٤) دلالة الفروق بين متوسطي درجات الأطفال في التطبيق القبلي والبعدي لكيفية التعامل مع الملابس "يستطيع طفلي فتح وغلق الكباسين ولكنه يحتاج الى مساعدة وتوجيهات لفظية" يتضح من الجدول (١٧) والشكل (١٤) أن قيمة "ت" تساوي "٦.٠٢٩" لبند "يستطيع طفلي فتح وغلق الكباسين ولكنه يحتاج الى مساعدة وتوجيهات لفظية"، وهي قيمة ذات دلالة إحصائية عند مستوى ٠.٠١ لصالح التطبيق البعدي، حيث كان متوسط درجات الأطفال في التطبيق البعدي "٣.١٧٨"، بينما كان متوسط درجات الأطفال في التطبيق القبلي "٠.٥١٨".

جدول (١٨)

دلالة الفروق بين متوسطي درجات الأطفال في التطبيق القبلي والبعدي لكيفية التعامل مع الملابس "يستطيع طفلي فتح وغلق الكباسين بدون مساعدة"

مستوى الدلالة واتجاهها	قيمة ت	درجات الحرية "د.ح"	عدد أفراد العينة "ن"	الانحراف المعياري "ع"	المتوسط الحسابي "م"	يستطيع طفلي فتح وغلق الكباسين بدون مساعدة
٠.٠١ لصالح البعدي	٤.٠٠٧	١٩	٢٠	٠.٩٧٣	١.١٢٤	القبلي
				١.٣٤٥	٣.٦٠٨	البعدي

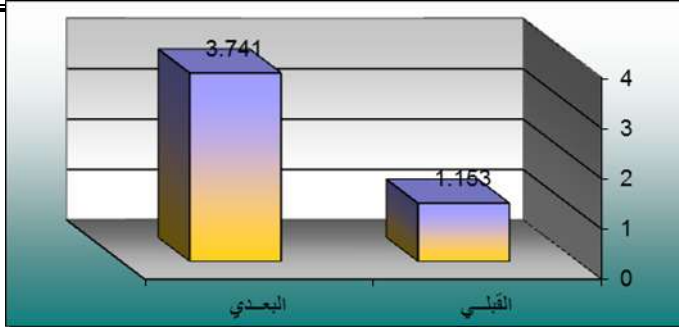


شكل (١٥) دلالة الفروق بين متوسطي درجات الأطفال في التطبيق القبلي والبعدي لكيفية التعامل مع الملابس "يستطيع طفلي فتح وغلق الكباسين بدون مساعدة" يتضح من الجدول (١٨) والشكل (١٥) أن قيمة "ت" تساوي "٤.٠٠٧" لبند "يستطيع طفلي فتح وغلق الكباسين بدون مساعدة"، وهي قيمة ذات دلالة إحصائية عند مستوى ٠.٠١ لصالح التطبيق البعدي، حيث كان متوسط درجات الأطفال في التطبيق البعدي "٣.٦٠٨"، بينما كان متوسط درجات الأطفال في التطبيق القبلي "١.١٢٤".

جدول (١٩)

دلالة الفروق بين متوسطي درجات الأطفال في التطبيق القبلي والبعدي لكيفية التعامل مع الملابس "يستطيع طفلي فتح وغلق حزام البنطلون ولكنه يحتاج الى مساعدة وتوجيهات لفظية"

مستوى الدلالة واتجاهها	قيمة ت	درجات الحرية "د.ح"	عدد أفراد العينة "ن"	الانحراف المعياري "ع"	المتوسط الحسابي "م"	يستطيع طفلي فتح وغلق حزام البنطلون ولكنه يحتاج الى مساعدة وتوجيهات لفظية
٠.٠١ لصالح البعدي	٤.٢٢٨	١٩	٢٠	٠.٨٨١	١.١٥٣	القبلي
				١.٥٩٩	٣.٧٤١	البعدي

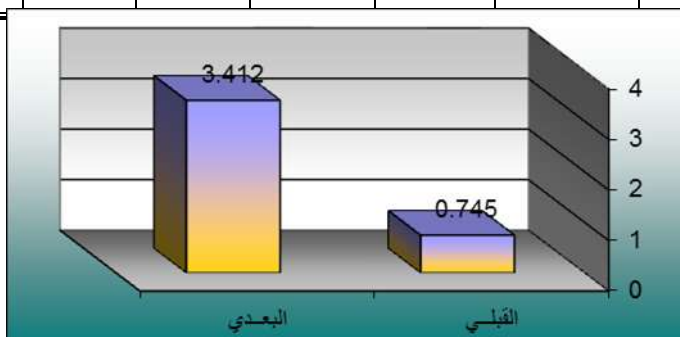


شكل (١٦) دلالة الفروق بين متوسطي درجات الأطفال في التطبيق القبلي والبعدي لكيفية التعامل مع الملابس "يستطيع طفلي فتح وغلق حزام البنطلون ولكنه يحتاج الى مساعدة وتوجيهات لفظية" يتضح من الجدول (١٩) والشكل (١٦) أن قيمة "ت" تساوي "٤.٢٢٨" لبند "يستطيع طفلي فتح وغلق حزام البنطلون ولكنه يحتاج الى مساعدة وتوجيهات لفظية"، وهي قيمة ذات

دلالة إحصائية عند مستوى ٠.٠١ لصالح التطبيق البعدي، حيث كان متوسط درجات الأطفال في التطبيق البعدي "٣.٧٤١"، بينما كان متوسط درجات الأطفال في التطبيق القبلي "١.١٥٣".
جدول (٢٠)

دلالة الفرق بين متوسطي درجات الأطفال في التطبيق القبلي والبعدي
لكيفية التعامل مع الملابس "يستطيع طفلي فتح وغلق حزام البنطلون بدون مساعدة"

مستوى الدلالة واتجاهها	قيمة ت	درجات الحرية "د.ح"	عدد أفراد العينة "ن"	الانحراف المعياري "ع"	المتوسط الحسابي "م"	يستطيع طفلي فتح وغلق حزام البنطلون بدون مساعدة
٠.٠١ لصالح البعدي	٤.٨٠٩	١٩	٢٠	٠.٢١٩	٠.٧٤٥	القبلي
				١.٣٧١	٣.٤١٢	البعدي

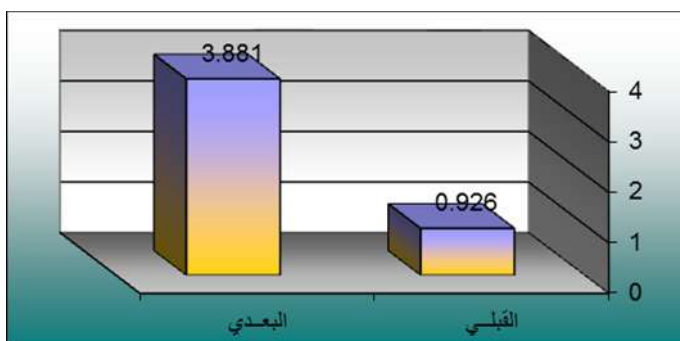


شكل (١٧) دلالة الفرق بين متوسطي درجات الأطفال في التطبيق القبلي والبعدي
لكيفية التعامل مع الملابس "يستطيع طفلي فتح وغلق حزام البنطلون بدون مساعدة"
يتضح من الجدول (٢٠) والشكل (١٧) أن قيمة "ت" تساوي "٤.٨٠٩" لبند "يستطيع
طفلي فتح وغلق حزام البنطلون بدون مساعدة"، وهي قيمة ذات دلالة إحصائية عند مستوى
٠.٠١ لصالح التطبيق البعدي، حيث كان متوسط درجات الأطفال في التطبيق البعدي
"٣.٤١٢"، بينما كان متوسط درجات الأطفال في التطبيق القبلي "٠.٧٤٥".

جدول (٢١)

دلالة الفرق بين متوسطي درجات الأطفال في التطبيق القبلي والبعدي لكيفية
التعامل مع الملابس "يستطيع طفلي ربط الفيونكة ولكنه يحتاج الى مساعدة وتوجيهات لفظية"

مستوى الدلالة واتجاهها	قيمة ت	درجات الحرية "د.ح"	عدد أفراد العينة "ن"	الانحراف المعياري "ع"	المتوسط الحسابي "م"	يستطيع طفلي ربط الفيونكة ولكنه يحتاج الى مساعدة وتوجيهات لفظية
٠.٠١ لصالح البعدي	٥.١٢٧	١٩	٢٠	٠.٤٦٠	٠.٩٢٦	القبلي
				١.٢٢٧	٣.٨٨١	البعدي

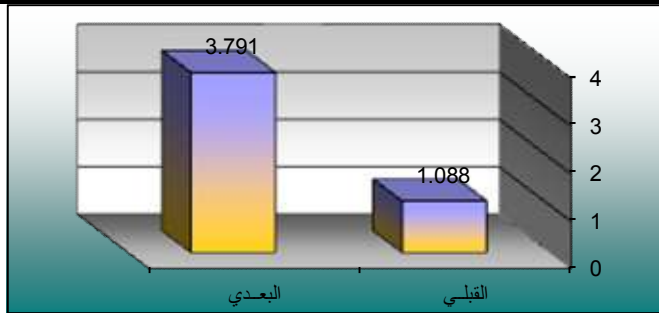


شكل (١٨) دلالة الفروق بين متوسطي درجات الأطفال في التطبيق القبلي والبعدي لكيفية التعامل مع الملابس "يستطيع طفلي ربط الفيونكة ولكنه يحتاج الى مساعدة وتوجيهات لفظية" يتضح من الجدول (٢١) والشكل (١٨) أن قيمة "ت" تساوي "٥.١٢٧" لبند "يستطيع طفلي ربط الفيونكة ولكنه يحتاج الى مساعدة وتوجيهات لفظية"، وهي قيمة ذات دلالة إحصائية عند مستوى ٠.٠١ لصالح التطبيق البعدي، حيث كان متوسط درجات الأطفال في التطبيق البعدي "٣.٨٨١"، بينما كان متوسط درجات الأطفال في التطبيق القبلي "٠.٩٢٦".

جدول (٢٢)

دلالة الفروق بين متوسطي درجات الأطفال في التطبيق القبلي والبعدي لكيفية التعامل مع الملابس "يستطيع طفلي ربط الفيونكة بدون مساعدة"

مستوى الدلالة واتجاهها	قيمة ت	درجات الحرية "د.ح"	عدد أفراد العينة "ن"	الانحراف المعياري "ع"	المتوسط الحسابي "م"	يستطيع طفلي ربط الفيونكة بدون مساعدة
٠.٠١				٠.٩٢٢	١.٠٨٨	القبلي
لصالح البعدي	٤.٣٣٨	١٩	٢٠	١.٠٣٤	٣.٧٩١	البعدي



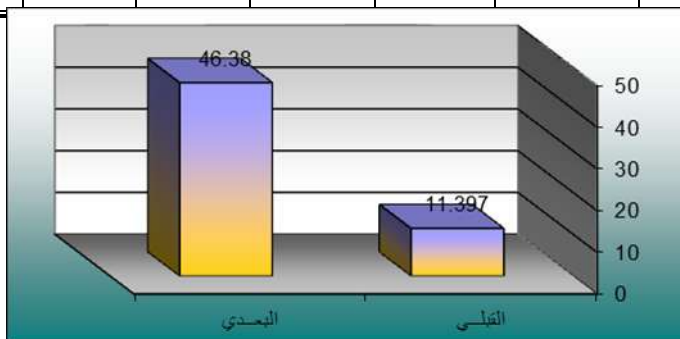
شكل (١٩) دلالة الفروق بين متوسطي درجات الأطفال في التطبيق القبلي والبعدي لكيفية التعامل مع الملابس "يستطيع طفلي ربط الفيونكة بدون مساعدة"

يتضح من الجدول (٢٢) والشكل (١٩) أن قيمة "ت" تساوي "٤.٣٣٨" لبند "يستطيع طفلي ربط الفيونكة بدون مساعدة"، وهي قيمة ذات دلالة إحصائية عند مستوى ٠.٠١ لصالح التطبيق البعدي، حيث كان متوسط درجات الأطفال في التطبيق البعدي "٣.٧٩١"، بينما كان متوسط درجات الأطفال في التطبيق القبلي "١.٠٨٨".

جدول (٢٣)

دلالة الفروق بين متوسطي درجات الأطفال في التطبيق القبلي والبعدي للمجموع الكلي لكيفية التعامل مع الملابس

مستوى الدلالة واتجاهها	قيمة ت	درجات الحرية "د.ح"	عدد أفراد العينة "ن"	الانحراف المعياري "ع"	المتوسط الحسابي "م"	كيفية التعامل مع الملابس ككل
٠.٠١ لصالح البعدي	٢٢.٥٢	١٩	٢٠	٢.٢٢٩	١١.٣٩٧	القبلي
	٨			٤.٣٢٦	٤٦.٣٨٠	البعدي



شكل (٢٠) دلالة الفروق بين متوسطي درجات الأطفال في التطبيق القبلي والبعدي للمجموع الكلي لكيفية التعامل مع الملابس

يتضح من الجدول (٢٣) والشكل (٢٠) أن قيمة "ت" تساوي "٢٢.٥٢٨" للمجموع الكلي لكيفية التعامل مع الملابس، وهي قيمة ذات دلالة إحصائية عند مستوى ٠.٠١ لصالح التطبيق البعدي، حيث كان متوسط درجات الأطفال في التطبيق البعدي "٤٦.٣٨٠"، بينما كان متوسط درجات الأطفال في التطبيق القبلي "١١.٣٩٧"، وبذلك يتحقق الفرض الثالث.

التوصيات:

- ١- الإهتمام بمتطلبات الاطفال ذوى الإحتياجات الخاصة بصفة عامة والاطفال ذوى الإعاقة العقلية القابلين للتعلم بصفة خاصة.
- ٢- الإهتمام بتوفير الكثير من البرامج التدريبية والوسائل التعليمية للاطفال ذوى الإحتياجات الخاصة.
- ٣- الإستفادة من جماليات فن التطريز اليدوى فى إنتاج وسائل تعليمية مُتعددة تُسهم فى إكساب الاطفال ذوى الإحتياجات الخاصة معارف ومهارات مختلفة.
- ٤- إعداد برامج تدريبية وورش عمل فى التطريز اليدوى للطلاب والطالبات خريجي التربية الخاصة لتنفيذ أنشطة ووسائل تعليمية مُبتكرة بما يتناسب وطبيعة كل إعاقة.

ملحق ١

مقياس التقدير

مقياس المهارات المنبسية

معلومات عن الطفل :

.....

اسم الطفل :

.....

العمر :

.....

الجنس :

.....

عدد الإخوة :

.....

ترتيب الطفل بين اخوته : الأول الثانى الثالث

الأخير

محل الإقامة/ السكن :

.....

عمر الطفل الزمنى :

.....

عمر الطفل العقلى :

.....

المستوى التعليمى للأب :

.....

المستوى التعليمى للأم :

.....

اسم المدرسة :

.....

التعليمات

١- يحتوى المقياس على مجموعة من العبارات والخصائص والمطلوب منك قراءتها جيداً ثم تحديد مدى إنطباقهما على صفات طفلك وذلك بوضع علامة (√) فى الخانة المناسب، علماً بأن كل عبارة تحتوى على خمس تقديرات هى: (ممتاز - جيد جداً - جيد - مقبول - ضعيف).

٢- الرجاء عدم ترك أى فقرة بدون إجابة.

مقياس تقدير السلوك الملبسي

م	العبارة	مقياس تقدير السلوك الملبسي			
		ممتاز	جيد جداً	جيد	مقبول
					ضعيف ف
	<u>المحور الأول: اختيار الملابس المناسبة</u>				
١	يستطيع طفلي تمييز الملابس المناسبة لكل فصل من فصول السنة - الصيف - الخريف - الشتاء - الربيع (الذكور، الإناث)				
٢	يستطيع طفلي (الذكور، الإناث) التمييز بين أنواع الملابس المختلفة ومناسبة استخدامها - القميص، البلوزة - التيشيرت - الصديري - الجاكيث - المعطف (البالطو)، الفستان - الشورت - البنطلون، الجونلة - السالوبيت				
٣	يستطيع طفلي إختيار ملابسه بمفرده ولكنه يحتاج إلى توجيهات لفظية.				
٤	يستطيع طفلي إختيار ملابسه بمفرده بدون مساعدة				
	<u>المحور الثاني: كيفية التعامل مع الملابس</u>				
١	يستطيع طفلي التعامل مع ملابسه ولكنه يحتاج إلى مساعدة وتوجيهات لفظية				
٢	يستطيع طفلي التعامل مع ملابسه بشكل ملائم ولكنه يحتاج إلى توجيهات لفظية				
٣	يستطيع طفلي التعامل مع ملابسه بشكل				

					ملائم بدون مساعدة	
					يستطيع طفلى فتح وغلق الأزرار ولكنه يحتاج إلى مساعدة وتوجيهات لفظية	٤
					العبارة	م
ضعيف	مقبول	جيد	جيد جداً	ممتاز		
					يستطيع طفلى فتح وغلق الأزرار بدون مساعدة	٥
					يستطيع طفلى فتح وغلق السوسته ولكنه يحتاج إلى مساعدة وتوجيهات لفظية	٦
					يستطيع طفلى فتح وغلق السوسته بدون مساعدة	٧
					يستطيع طفلى فتح وغلق الكباسين ولكنه يحتاج إلى مساعدة وتوجيهات لفظية	٨
					يستطيع طفلى فتح وغلق الكباسين بدون مساعدة	٩
					يستطيع طفلى فتح وغلق حزام البنطلون ولكنه يحتاج إلى مساعدة وتوجيهات لفظية	١٠
					يستطيع طفلى فتح وغلق حزام البنطلون بدون مساعدة	١١
					يستطيع طفلى ربط الفيونكة ولكنه يحتاج إلى مساعدة وتوجيهات لفظية	١٢
					يستطيع طفلى ربط الفيونكة بدون مساعدة	١٣

المراجع

- ١- أحمد جابر أحمد: دليل المدارس لتخطيط البرامج وطرق التدريس للأفراد المعاقين ذهنياً.
- ٢- أحمد على بديوى: سيكولوجية نوى الإحتياجات الخاصة وإستراتيجيات بناء وتعديل السلوك الإنساني - ٢٠١٣.
- ٣- الهام محمد يسرى: التطرير الآلى واستخدامه فى صناعة وكملات الملابس - رسالة ماجستير غير منشورة - كلية الاقتصاد المنزلى - جامعة حلوان.
- ٤- الجمعية الأمريكية للتخلف العقلى (AAMD): مقياس السلوك التوافقى.
- ٥- الجمعية الخليجية للإعاقة: مقياس اللوك التكيفى الأنواع والمكونات - ٢٠١٤.
- ٦- أمل رجب محمد عبدالعزيز: برنامج تربية حركية وتأثيره على مكونات الإدراك الحس حركى للأطفال المعاقين ذهنياً القابلين للتعلم بمدارس التربية الفكرية بأسويوط - رسالة ماجستير غير منشورة - كلية التربية - جامعة أسويوط - ٢٠١٧.
- ٧- أميرة طه بخش: فاعلية برنامج تدريبي مقترح لآداء بعض الأنشطة المتنوعة على تنمية المهارات الاجتماعية لدى المعاقين ذهنياً القابلين للتعلم - مجلة البحوث التربوية العدد التاسع عشر - ٢٠٠١.
- ٨- ايمان محمود كمال عبيد: تصميم برنامج فى مادة الأشغال الفنية لتتقية التعبير الفنئ لدى القابلين للتعلم من المعاقين ذهنياً - رسالة دكتوراه غير منشورة - كلية التربية الفنية - جامعة حلوان - ٢٠٠٣.
- ٩- بندر بن ناصر العتيبي: مقياس فينلاندى للسلوك التكيفى.
- ١٠- ثريا سيد أحمد نصر: التصميم الزخرفى فى الملابس والمفروشات - الطبعة الأولى - عالم الكتب - ٢٠٠٢.
- ١١- جمال أبوالخير: مدخل إلى التربية الفنية - مكتبة الخبثى الثقافية - ١٩٩٧.
- ١٢- حنان أحمد قطب: تنمية بعض المهارات لذوالبقات الخاصة فى إختيار وتنفيذ ملابس الأطفال - رسالة ماجستير غير منشورة - كلية الاقتصاد المنزلى - جامعة المنوفية ٢٠٠٣.
- ١٣- خالد عوض البلاح، ايمان السيد منجود: الذكاء والسلوك التوافقى - كلية التربية - جامعة الملك فيصل - ٢٠١٣.
- ١٤- خالد محمد احمد مضحنة: الإحتياجات النفسية والاجتماعية للأطفال المعاقين ذهنياً وعلاقتهم بتنمية السلوك التوافقى من خلال بعض برامج التربية الخاصة - رسالة ماجستير - غير منشورة - معهد الدراسات العليا للطفولة - جامعة عين شمس - ١٩٩٩.
- ١٥- زينب محمد شقير: سلسلة سيكولوجية الفئات الخاصة والمعوقين - المجلد الثانى - مكتبة النهضة المصرية - ٢٠٠٢.
- ١٦- سماح عبدالفتاح محمد: محاضرات فى الوسائل التعليمية لطفل الروضة كلية رياض الأطفال - جامعة القاهرة - ٢٠١٠.
- ١٧- سماح محمود محمد حنفى: دراسة تطبيقية لأسس تصميم الأزياء للأطفال المعاقين ذهنياً فى المرحلة العمرية من (٦ - ٩) سنوات - رسالة ماجستير غير منشورة - كلية الاقتصاد المنزلى - جامعة حلوان - ٢٠٠١.
- ١٨- صافيناز سمير محمد: استحداث وحدات زخرفية معاصرة وتطبيقها بأساليب التطرير والطباعة لاثراء جماليات ملابس الطفل - رسالة ماجستير غير منشورة - كلية الاقتصاد المنزلى - جامعة المنوفية - ٢٠٠٣.

- ١٩- عادل عبداللهمحمد: العلاج المعرفى السلوكى (أسس وتطبيقات) الرشاد - القاهرة - ٢٠٠٠.
- ٢٠- عبدالرحمن شوقى محمد: دور الرسوم المتحركة فى إكساب الأطفال ذوى الاحتياجات الخاصة بعض المهارات الاجتماعية - رسالة ماجستير غير منشورة - كلية التربية - جامعة عين شمس - ٢٠١١.
- ٢١- عبدالمطلب القرطبي: سيكولوجية ذوى الاحتياجات الخاصة وتربيتهم دار الفكر العربى - القاهرة - ٢٠١٤ عبير عبدالله حسنين محسن: فاعلية برنامج مقترح لتنمية الذوق الملبسى ومفهوم الذات لدى الأطفال المعاقين عقلياً (فئة القابلين للتعلم) - رسالة ماجستير غير منشورة - كلية الاقتصاد المنزلى - جامعة المنوفية - ٢٠٠٨.
- ٢٢- فاطمة احمد امين على: فاعلية برنامج استخدام غرز التطريز البسيطة فى تنمية بعض المعارف والمهارات للأطفال المتخلفين عقلياً - رسالة ماجستير غير منشورة - كلية التربية النوعية - جامعة عين شمس - ٢٠٠٧.
- ٢٣- فاطمة أحمد أمين على: فاعلية برنامج استخدام غرز التطريز البسيطة فى تنمية بعض المعارف والمهارات للأطفال المتخلفين عقلياً - رسالة ماجستير غير منشورة - كلية الاقتصاد المنزلى - جامعة المنوفية - ٢٠٠٨.
- ٢٤- كليرا نور معوض، نهى ضياء الدين: سيكولوجية ذوى الاحتياجات الخاصة - جامعة القاهرة - ٢٠١١.
- ٢٥- محمد محمد عودة: مقياس ستانفولا بينيه للكاء - الصورة الخاصة.
- ٢٦- محمود البسيونى: التوجيه فى التربية الفنية - دار المعارف - القاهرة - ١٩٩٣.
- ٢٧- مروة السيد فتحى: فاعلية برنامج مقترح لتحسين مهارات التواصل لدى المعاقين ذهنياً فئة القابلين للتعلم من خلال الأغنية الشعبية - رسالة ماجستير غير منشورة - كلية التربية النوعية - جامعة عين شمس - ٢٠٠٩.
- ٢٨- مفيدة عبدالرحمن الانصارى: فاعلية بطاقة إرشادية مقترحة فى تنمية المهارات الملبسية لدى الكفيف - مجلة بحوث التربية النوعية - جامعة المنصورة - العدد الثالث والعشرين أكتوبر ٢٠١١.
- ٢٩- مها درويش محمد درويش: الرسوم التوضيحية تنمية احتياجات الطفل المعاق ذهنياً القابل للتعلم - رسالة دكتوراه غير منشورة - كلية الفنون الجميلة - جامعة الاسكندرية - ٢٠٠٧.
- ٣٠- نهال محمد عبدالحميد: تصميم وسائل تعليمية فى مجال صباغة وطباعة المنسوجات لذوى الاحتياجات الخاصة (الإعاقة العقلية) لإستنباط تصميمات فنية معاصرة - ماجستير - كلية الفنون التطبيقية - جامعة حلوان - ٢٠١٠.
- ٣١- نهلة صيام حسين عبدالغنى: فاعلية برنامج قائم على القصص المصورة لتنمية الوعى البيئى للأطفال المتأخرين عقلياً بمدارس التربية الفكرية - رسالة ماجستير غير منشورة - معهد الدراسات والبحوث البيئية - جامعة عين شمس - ٢٠١٥.
- ٣٢- هبه محمد قاسم: محاضرات فى الوسائل التعليمية - جامعة القاهرة - ٢٠١٠.