

## إثراء الجانب الجمالي والوظيفي لملابس السهرة باستخدام بعض مكملات الملابس

### Enriching the Aesthetic and Functional of Evening Wear Using Some Clothes Accessories

د/ إيناس حمدي عبدالمقصود رزق

قسم الملابس والنسيج - كلية الإقتصاد المنزلي - جامعة الأزهر

#### المخلص:

تعددت موضوعات تصميم الازياء في العصر الحديث وشملت مجالات نفسية واجتماعية وتجريبية وتعدد الموضوعات يتضمن أساليب التشكيل والأداء والخامات، ويعد تطويع الخامات والمكملات وصياغتها بصورة جمالية ووظيفية مهارة يجب ان يراعيها المصمم معاً للكشف عن مدى امكانياتها الجمالية والتعبيرية ومن ثم ايجاد تصميمات جديدة تحقق الغرض منها حيث يوجد ارتباط وثيق بين فن مكملات الملابس والموضة، والتي شاعت فيها أنماط متعددة ومعالجات جديدة لمسايرة الأذواق والإبتكارات والتغير السريع في تصميم الملابس ، ولذلك توجد علاقة متبادلة التأثير بين المكمل والملبس وهي علاقة الكل والجزء وعليه تساءلت مشكلة البحث في كيف يمكن الإستفادة من إمكانيات مكملات الملابس الجمالية والوظيفية والإستلهام من خصائصها في إثراء تصميمات ملابس السهرة ، وهدف البحث الى توظيف إمكانيات مكملات الملابس جماليا ووظيفيا في ابتكار تصميمات عصرية لملابس السهرة، وافتراض البحث انه توجد فروق دالة احصائيا بين التصميمات المقترحة في استخدام مكملات الملابس ، توجد فروق دالة احصائيا بين التصميمات المقترحة في مناسبتها للمرحلة العمرية، وقامت منهجية البحث على المنهج التحليلي والتطبيقي، وتوصل البحث الى تنوع مكملات الملابس المتصلة من حيث الشكل والوظيفة و الذي يحقق اثراءً لتصميمات ملابس السهرة جماليا ووظيفيا بطريقة عصرية ومبتكرة.

## Enriching the Aesthetic and Functional of Evening Wear Using Some Clothes Accessories

**Dr. Enas Hamdy Abd-elmaksod Rezk**

Department of Clothing and Textile – Faculty of Home Economics –  
Al-Azhar University

### **Abstract: -**

The topics of clothes designing became various these days and they included psychological, social and experimental fields. The varying of topics includes the styles of designing, performance and materials. Recruitment of materials and Accessories and crafting them beautifully is a skill that should be put into consideration by the designer to discover their aesthetic and expressive ability so as to be able to find new designs that achieve their purpose, as there is a tight connection between the art of Accessories and fashion, which became filled with various styles and new improvements to suit different tastes, innovations and rapid change in clothes designing. There is a mutual relation between Accessories and clothes and it is the relation between the whole and the part. As a result, **the problem of the research** inquired about how to make use of the aesthetic and functional potentials of Clothes Accessories to enrich evening wear. **The aim of the research** is to use the potentials of Accessories beautifully and functionally to innovate modern designs for evening wear. **The hypothesis of the research** is that there are statically significant differences between the suggested designs in using Accessories, and that there are statically significant differences between the suggested designs and whether they fit the age stage.

The research was based on the descriptive, applied method, **and the following conclusion has been reached:**

Using a variety of Clothes Accessories which are related according to shape and function achieves the enrichment of designing evening wear beautifully and functionally using a modern and innovative method.

**المقدمة والمشكلة البحثية:**

تعددت موضوعات تصميم الازياء في العصر الحديث وشملت مجالات نفسية واجتماعية وتجريبية وتعدد الموضوعات يتضمن أساليب التشكيل والآداء والخامات فلم يعد تصميم الازياء مجرد موضة وأزياء بل أصبح ميدانا لخبرات ومواقف يتعلم من خلالها المصمم فن التفكير بالممارسة وما يتبع ذلك من طرق التفكير المتميز بالطلاقة والمرونة والتجديد والاصالة والتجريب (٧٩:٥)

ويعد تطويع الخامات والمكملات وصياغتها بصورة جمالية ووظيفية مهارة يجب ان يراعيها المصمم معاً للكشف عن مدى امكانياتها الجمالية والتعبيرية ومن ثم ايجاد تصميمات جديدة تحقق الغرض منها (٨٦:١٥)

والجمال في التصميم يعني ادراك العلاقات المريحة التي يستجيب لها الإنسان في شتى عناصر التصميم فيصاغها مصمم الازياء في تصميماته المختلفة ، ويتحقق ذلك من خلال تخفيف حدة الملل من التطويع النمطي للخامات وذلك باستحداث أشكال أكثر تميز لها (٥: ٨٠ - ٨٩)

يوجد ارتباط وثيق بين فن مكملات الملابس والموضة، والتي شاعت فيها أنماط متعددة ومعالجات جديدة لمسايرة الأذواق والإبتكارات والتغير السريع في تصميم الملابس ، ولذلك توجد علاقة متبادلة التأثير بين المكمل والملبس وهي علاقة الكل والجزء ، وتتغير خصائص المكمل بتغير المؤثرات المحيطة به فهو يكتسب وظيفة جمالية أو وظيفية على حسب وضعه على الملابس ، بل إن تأثير المكمل نفسه يختلف إذا وضع على زي آخر (١٤:٧) .ومما سبق جاءت مشكله البحث وهي كيف يمكن الإستفادة من إمكانيات مكملات الملابس الجمالية والوظيفية والإستلها من خصائصها في إثراء تصميمات ملابس السهرة .

**فروض البحث**

- ١-توجد فروق دالة احصائيا بين التصميمات المقترحة في استخدام مكملات الملابس .
- ٢-توجد فروق دالة احصائيا بين التصميمات المقترحة في مناسبتها للمرحلة العمرية .
- ٣-توجد فروق دالة احصائيا بين أفضلية التصميمات ( بشكل عام ) وفقا لأراء المحكمين .

**هدف البحث:**

- ١-توظيف إمكانيات مكملات الملابس جماليا ووظيفيا في تصميم ملابس السهرة.

٢- ابتكار تصميمات عصرية لملابس السهرة بالاستفادة من إمكانيات مكملات الملابس.  
**أهمية البحث:**

- ١- اثراء تصميمات ملابس السهرة بمفردات غير نمطية متمثلة في مكملات الملابس.
- ٢- الإستفادة من مكملات الملابس وظيفيا وجماليا معاً في تصميم ملابس السهرة.
- ٣- إمداد المهتمين بتصميم الازياء بمصدر استلهام مبتكر لتصميم ملابس السهرة.
- ٤- المساهمة في تقليل النفقات الإقتصادية للشراء من خلال تقديم ملابس مبتكرة يمكن تعدد استخدامها بأسلوب ومظهر مختلف .

### منهج البحث:

يتبع البحث المنهج التحليلي .

### حدود البحث:

- ١- مكملات الملابس المتصلة ( سحابه ، زرار ، عروة، كبسون ، كبشة).
- ٢- الفئة العمرية طالبات الجامعة.

### الإطار النظري للبحث:

#### تصميم الازياء والعملية الإبتكارية

عرف تصميم الازياء على انه جميع المدخلات الفنية من ( خطوط ومساحة وألوان وخامات ومكملات ) مع مراعاة أسس وقواعد التصميم وصياغتها علميا للوصول الى تصميم تطبيقي معد للإستخدام ( ١ : ٧٢ ).  
إن القدرة على الإبتكار والتجديد تعد حجر الزاوية لتقدم المجتمعات وتطورها ،وتعد عملية الإبداع هي الجسر الحقيقي الذي تعبر عليه الأفكار النظرية للشعوب والأفراد الى بر الاعمال العملية الخلاقة ( ٦ : ٦ ).

ويعد فن تصميم الأزياء عملية ابتكارية تتطلب عقلا مبتكرا على أساس خبرة شاملة لا تجزء فيها ويدرك العقل المبتكر كلا من الانفعال والتفكير والإحساس بالرؤية والذات والموضوع ، وكل هذه العوامل تندمج معاً في العملية الإبتكارية (علية (١١ : ١١٩)، ولذا يتطلب من المصمم مهارة في تطويع الخامات والمكملات وصياغتها بصورة جمالية ووظيفية معاً للكشف عن مدى امكانياتها الجمالية والتعبيرية مما يعني ايجاد تصميمات جديدة تحقق

الغرض منها بإظهار جماليات ووظيفة الخامات والمكملات وقدراتها التعبيرية في شكل فني مثير للإعجاب والإحساس بالتغيير (١٥ : ٨٦)، (٥ : ٩١).

#### أنواع تصميم الازياء:-

اشتمل تصميم الازياء الى نوعين من التصميمات هما التصميم البنائي والتصميم الزخرفي.

**التصميم البنائي:** يتضمن ترتيب عناصر التصميم (الخطوط والأشكال والألوان والخامة ) ثم توظيف هذه العناصر لخدمة الجسم وتحقيق جمال الإطار ككل(٥ : ٤٥) ، والا هم من ذلك توظيفها لخدمة المجتمع والغرض منه تغيير الشكل وتصحيح الأخطاء من خلال عناصر التصميم (١٣ : ١٠).

**التصميم الزخرفي:** يعرف التصميم الزخرفي بانه إضافة جانب زخرفي وجمالي للملابس لا يؤثر على التصميم البنائي او الوظيفي ، وعنصر الزخرفة في الملابس متعدد في استخدام الكف والازارير والسوست والدانتيل والثنيات (١٣ : ١٠) ، (٢ : ٢٣) ويجب أن يتكامل كل من التصميم البنائي والتصميم الزخرفي ،حيث يمثل التصميم الجمالي أو الزخرفي للزي المظهر الخارجي فقط فهو لا يؤثر على أداء الزي وانسداله أو وظيفته ولكنه يعتبر ضروريا للناحية الوظيفية والبنائية ، حيث يحدد اماكن توزيع الزخرفة للتصميم المعد ، حيث تضاف هذه الزخارف والمعالجات بما يتناسب مع الخطوط البنائية للتصميم . (٥ : ٣٥)، ولا بد ان يحدث تناسق وانسجام بين الخطوط الزخرفية والبنائية فغالبا ما نجد وظيفة الخطوط الزخرفية الى جانب التزيين هي التأكيد على الخطوط البنائية (٣ : ٣٨).

#### العناصر التشكيلية وبناء التصميم

يطلق على عناصر التصميم مسمى العناصر التشكيلية وسميت بعناصر التشكيل نسبة الى امكانياتها المرنة في اتخاذ اي هيئة وقابليتها للإندماج والتآلف والتوحد ببعضها البعض لتكون شكلا كليا للعمل الفني وقد اتفق بعض العلماء والفنانون والنقاد في تحديدها وهي) النقطة ، الخط ، الشكل ، اللون ، الملمس، (القيم السطحية )،الخامة ، الوظيفة، التفاصيل) ويقصد بالتفصيل الإضافات والمكملات التي تضاف للتصميم ، ومهما كانت تلك العناصر فان ادراك المصمم لها ادراكا جيدا يساعده في عملية التخطيط للتصميم وتطوير. (٨ : ١٣٨).

## مكملات الملابس

مكملات الملابس هي أشكال أو قطع تغطي أماكن مختلفة من الزي وتكمل الملابس اذا أختيرت بعناية، كما تعني أنها جزء يساعد على بناء الشكل الكلي بتنوعه وتنظيمه في علاقات مختلفة تؤثر باناقه في هذا الكل دون تأثير في أساسيات بنائه (١٢ : ٨٥) ، كما تعرف على انها تلك الكماليات التي تضاف لإضفاء الجمال على الملابس وتتأثر بعدة عوامل عند تصميمها اهمها الخامات المستخدمة في انتاجها والفكرة العامة لها والوظيفة التي ستؤديها (١١ : ١٣٧).

ويحقق توظيف مكملات الملابس التوظيف الأمثل عائدا إقتصاديا لكل من الفرد والمجتمع ، ولذا فانها تخضع للمزيد من البحث والتجريب من قبل المصممين للحد من ضغوط الإنفاق المادي الذي قد يشكل عائقا اقتصاديا يحد من النشاط الإبتكاري. (١٤ : ٥١).

## أنواع مكملات الملابس

توجد انواع مختلفة من مكملات الملابس يمكن تصنيفها الى مكملات منفصله ومكملات متصله

## مكملات الملابس المنفصلة (Accessories) :

ويقصد بها المنفصلة عن الزي فهي قائمة بذاتها وتستخدم على ازياء مختلفه ومن أمثلتها ( حقايب اليد، الأحذية ، الجوارب ، الإيشاريات، القفازات ، الأحذية ، الجوارب ، الحلي،....)

## مكملات الملابس المتصلة (الكلف) (Trims):

هي كل ما يضاف للزي اثناء تنفيذه او بعد الانتهاء منه بحيث يكون ثابتا علي الزي عن طريق التثبيت باليد او الماكينة او اللصم او الترصيع مثل الاكوال، الأزرار، الأساور، الشرائط، الجالونات، الجيوب. (١٤ : ٥٢)، ومن أمثلتها (الأزرار، الشرائط الزخرفية، الدانتيل، القطع المضافة (الابليك)، البييه، التطريز بالخياط أو الخرز أو الترتز، الفراء، الكرانيش (٧ : ٣٠) وفيما يلي لعرض لبعض المكملات المتصلة موضوع البحث

## - الأزرار (Buttons) :

الازرار هي أقرص صغيرة متعددة الأحجام والأشكال تثبت يدويا وآليا على الملابس من خلاص ثقب في مركزها ، تستخدم لإغلاق فتحات الملابس ، ولها دور جمالي ووظيفي

في أن واحد، وتصنع من مختلفة (صدفية ، بلاستيكية، معدنية ،.....) لتتوافق مع الإعتبارات الوظيفية والجمالية في التصميم كمكمل متصل هام في الملابس (٩١:١٦)، (٦٦:١٨).  
 واستخدمت الأزرار للمرة الأولى في القرن الثالث عشر لتزين الملابس ثم استخدمت وظيفيا كأداة لإغلاق الملابس في القرن الرابع عشر (٦٤:٢٠).

#### - البييه (Bias) :

البييه عبارة عن شريط من القماش يقص في خطوط مائلة من النسيج (ورب)، تستخدم البيهات في تشطيب وانهاء فتحات الرقبة والابط وكذلك الذيل، الا انه يمكن استخدامه ككفه تزيد القطعة الملبسيه رونقا وجمالا، وقد يكون البييه من القطن او اي نوع اخر تبعاً للقماش المستخدم في القطعة الملبسية والتأثير المطلوب وقد يكون جاهزا من انواع مختلفة من الأقمشة المختلفة كالمقلم والكاروه او المشجر او ساده بلون مخالف للون الملابس الأصلي، وذلك لإعطاء لمسه جمالية للقطعة الملبسية. سماح (٩٤:١٩).

#### - السحاب zipper:

تستخدم السحابات على نطاق واسع في انواع الملابس المختلفة والهدف منها غلق طرفا الزي فضلا عن وظيفتها الجمالية وتوجد منها ثلاثة انواع رئيسية وهي التقليدية ، المنفصلة، المخفية، وتصنع من خامات معدنيه وبلاستيكية.

(١٢ : ٧٢)، ويمكن توظيف الانواع المختلفة للسحابات لصنع نماذج من المكملات او توليفها مع خامات أخرى لإنتاج أسطح تعكس الضوء وهناك أطوال مختلفة من السحابات تختلف باختلاف أطوال الفتحات، ولا بد من إنسجام ألوان السحاب مع ألوان الزي، ولذا فهي تتيح للمصمم فرصة للتجريب الحر بخياله وابداعه من خلال توظيف انواعها واحجامها وخاماتها المختلفة. (٧ : ٨٧) ، (١٠ : ٢٥٤) .

#### - الكباسين compressibles:

يعد الهدف من استخدامها غلق طرفا الزي فضلا عن وظيفتها الجمالية ،تختلف أحجامه وأنواعه، فالمصنوع من البيلاستيك الشفاف يستخدم مع الأقمشة الرقيقة او الشفافة، ويمتاز المعدني بالمثانة ويستخدم مع الأقمشة الثقيلة. (١٢ : ٧٢).

#### - الكبش (Hooks and eyes)

تعد الكبش من وسائل الغلق السريعة في الملابس كما تتميز بقوتها ومثانتها لوجود ثقب تثبت من خلالها في الملابس ، دائما ماتكون مصنوعة من المعدن الغير قابل لصدأ، ومن اهم

مميزاته سرعة التركيب وعدم تجعد القماش نتيجة تركيبها، وعدم وجود أي أثر لتركيبها على وجه الملابس.(٢١).

### الأعتبرارات التي تؤخذ عند عمل التوافق بين المكمل والزي:

من اهم الأعتبرارات التي تؤخذ عند عمل التوافق بين المكمل والزي هي شكل الخطوط وسماتها ، نوعية اللون وانتشار مساحته على الجسم ،طبيعة تكوين أجزاء الزي، الجنس والفئة العمرية، النواحي الوظيفية لطبيعة الزي والمناسبة المستخدم فيها ،النواحي الإقتصادية للمكمل ومناسبتها مع تكاليف الزي. (١٩:١٢٥).

### إجراءات البحث :

- ١- عمل العديد من التجارب التصميمية لإختيار أفضلها مع موضوع البحث و والتوصل لعدد (عشر تصميمات ) نهائية وتحليلها فنيا.
- ٢- عمل مقياس لتقييم التصميمات واشتمل على محورين الأول مدى اثناء مكملات الملابس المستخدمة للجانب الوظيفي والجمالي ، المحور الثاني مناسبة التصميمات المقترحة للفئة العمرية موضوع البحث
- ٣- تقييم التصميمات من قبل لجنة من المتخصصين من أعضاء هيئة التدريس .
- ٤- تنفيذ التصميمات التي حققت اعلى نسبة اتفاق وفقا لآراء المحكمين.

### وفيما يلي عرضاً تحليلياً للتصميمات

#### المقترحة :-

#### - التصميم الاول:

فستان سهرة طويل من خامة الدانتيل والتفتاه بقصة برنسيس من الامام والخلف مزينة بسحاب معدني ذهبي على طول القصة ،و بكورنيش يبدأ من خط الركبة من طبقتين الداخلية الدانتيل والخارجية من التفتاه محلى ومثبت بالفستان عن طريق سحاب يمكن من خلاله ازالة طبقة التفتاه العلوية .



شكل رقم (١) يوضح التصميم الأول





شكل رقم (٢) يوضح التصميم الثاني

### التصميم الثاني:

فستان سهرة طويل من خامة التفتاه الذهبي الفاتح استخدمت المشابك المعدنية في الامام بلونها الفضي والذهبي متعدد درجات اللونية في تزيين الصدر بكثافة متدرجة تقل كلما اتجهنا لخط الوسط، بينما استخدمت في الخلف في تزيين خط الوسط كحزام وأيضا في تثبيت ذيل للفستان يمكن تركيبه وفصله من خلالها



شكل رقم (٣) يوضح التصميم الثالث

### التصميم الثالث:

فستان سهرة قصير من التفتاه الأسود محلي بطبقة من الدانتيل الاحمر تبتدئ من خط الصدر وتنتهي بنعومه عند خط الوسط ، ينتهي الفستان من أسفل الدانتيل بقصة كروازية دائرية مزين أطرافها بطرف سحب معدني ذهبي ، وجاء الخلف بقصه مثلثة من الدانتيل مزين أطرافها أيضا بسحاب و الذي يمكن من خلاله اظهار الدانتيل او اخفاؤه عند الغل.

## التصميم الرابع:

فستان سهرة قصير من الساتان الاخضر مزين فيه الصدر بالكباسين الفضية والذهبية بدرجات لونية مختلفة ، مثبت به من أسفل طبقة علوية من الحرير يأخذ من عند خط الوسط درابيهات حرة ناعمة مثبت بالفستان من خلال كباسين داخلية مثبتة في الحزام ، ويمكن تركيب الجزء السفلي للفستان أو ازالته عن طريقها.



شكل رقم (٤) يوضح التصميم الرابع

## التصميم الخامس:

فستان قصير من النقته السماوي مزين بكاملة بسحبات معدنية لامعة متعددة الالوان يضاف له ذيل متسع يمكن تركيبه وفصله عن طريق سحاب عند خط الوسط



شكل رقم (٥) يوضح التصميم الخامس



شكل رقم (٦) يوضح التصميم السادس

## التصميم السادس:

فستان قصير من التفتاه الصدر بلون احمر والذيل أسود مركب عليه كورساج منفصل مزين بالكامل بازرير براقه ملونه باللون الاحمر والأسود والأبيض، يمكن تثبيته أو فصله عن الفستان عن طريق الأزرير عند خط نصف الخلف وخط الوسط . ويأتي الذيل متسع بلون أسود .

## التصميم السابع:



شكل رقم (٧) يوضح التصميم السابع

فستان قصير من التفتاه الصدر محلي ببيبة تم تحضيرة ليشبه العروة من نفس اللون وخامة الفستان تم تنظيمه ليعطي شكل قشور السمك ، والذيل عبارة عن كلونات موزعة على كامل خط الوسط بمسافات متساوية، يمكن اغلاق الكالونات حتى خط الجنب عن طريق عراوي من نفس بيبه الصدر من جهة والأخرى أزرير ويمكن تركها مفتوحة لتعطر للفستان مظهر أحر أكثر اتساعاً.



### التصميم الثامن :

فستان سهرة قصير من خامة الترتز الأسود الامع  
علية قصة كروازيه بدرابيه متشع من قماش التفتاه  
المطفي يثبت محلى من الكرف بازالاير من خامة  
الترتر أيضا ، والتي من خلالها يتم تثبيت أو فصل  
الكروازيه.

شكل رقم (٨) يوضح التصميم الثامن



### التصميم التاسع :

فستان قصير من التفتاه زينت أطرافه من أعلى ومن  
أسفل بأزاريير لامعة مثبت عليه من اعلى جاكيت بولييرو  
قصير من الأمام وطويل من الخلف ، محلى أيضا  
بازاريير لامعة على فتحة الرقبة وعند نهايته ولها أيضا  
غرض وظيفي وهو تثبيت خط طتف الخلف مع خط  
طتف الامام لتسهيل عملية الخلع والإرتداء.

شكل رقم (٩) يوضح التصميم التاسع

### التصميم العاشر



فستان من الدانتيل الأسود الطويل علية ذيل من الساتان الحريري يدرابيهات من الامام وا لخلف تتجمع بأزرير تزيينه عند خط النصف ومن خلاها أيضا يتم تثبيتها أو فصلها عن الفستان

شكل رقم (١٠) يوضح التصميم العاشر

التصميمات المنفذة التي حققت أعلى نسبة اتفاق لآراء المحكمين:



صورة رقم (٢) تنفيذ التصميم الرابع



صورة رقم (١) تنفيذ التصميم الاول



صورة رقم ( ٤ ) تنفيذ التصميم العاشر



صورة رقم ( ٣ ) تنفيذ التصميم الثامن

### النتائج والمناقشة:

تم عمل تحليل التباين في متوسطات درجات التصميمات المقترحة في التقييمات المختلفة للتصميمات طبقاً لفروض البحث ، باستخدام تحليل التباين أحادي الاتجاه One Way ANOVA ، وإجراء اختبار L.S.D للتعرف على اتجاه الفروق بين التصميمات المقترحة في التقييمات المختلفة.

التحقق من الفرض الاول : توجد فروق دالة احصائيا بين التصميمات المقترحة في

استخدام مكملات الملابس

جدول رقم (١) تحليل التباين لمتوسط درجات التصميمات العشر في استخدام مكملات

الملابس وفقاً لآراء المحكمين

الدالة	قيمة (ف)	درجات الحرية	متوسط المربعات	مجموع المربعات	
٠.٠١	٣١.١٢٠	١١	٣٧٨.٠٠٣	٤١٥٨.٠٣٤	بين المجموعات
		٩٦	١٢.١٤٦	١١٦٦.٠٦٠	داخل المجموعات
		١٠٧		٥٣٢٤.٠٩٤	المجموع

أسفرت النتائج الموضحة في جدول (١) عن وجود فروق دالة إحصائية عند مستوى

دلالة (٠.٠١) بين التصميمات المقترحة حيث بلغت قيمة ف (٣١.١٢٠).

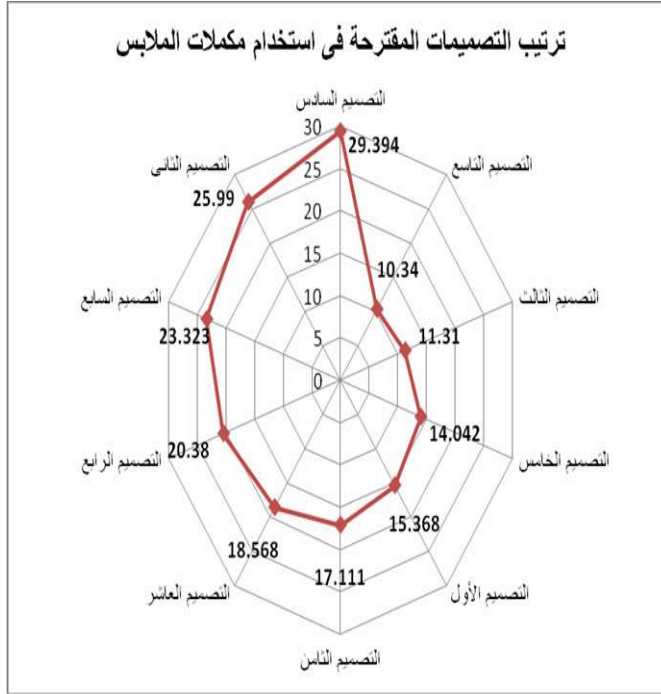
## جدول رقم (٢) LSD للمقارنات المتعددة في استخدام مكملات الملابس

التصميم العاشر =م ١٨.٥٦ ٨	التصميم التاسع =م ١٠. ٣٤٠	التصميم الثامن =م ١٧.١١١	التصميم السابع =م ٢٣.٣٢٣	التصميم السادس =م ٢٩.٣٩٤	التصميم الخامس =م ١٤.٠٤٢	التصميم الرابع =م ٢٠.٣٨٠	التصميم الثالث =م ١١.٣١٠	التصميم الثاني =م ٢٥.٩٩٠	التصميم الأول =م ١٥.٣٦٨	
										التصميم الأول -
										التصميم الثاني - **١٠.٦٢١
										التصميم الثالث - **١٤.٦٨٠
										التصميم الرابع - **٩.٠٧٠
										التصميم الخامس - **٦.٣٣٧
										التصميم السادس - **٩.٠١٤
										التصميم السابع - **٦.٠٧١
										التصميم الثامن - **٦.٢١٢
										التصميم التاسع - **٦.٧٧١
										التصميم العاشر - **٨.٢٢٨

دال عند ٠.٠١ ، \* دال عند ٠.٥

وقد أسفرت النتائج الموضحة بجدول (٢) وجود فروق دالة احصائياً عند مستوى دلالة (٠,٠١ - ٠,٠٥) بين التصميمات المقترحة نتيجة استخدام مكملات الملابس، وقد احتل الترتيب الأول التصميم السادس بمتوسط قدره (٢٩.٣٩٤) وفي الترتيب الثاني جاء التصميم الثاني بمتوسط قدره (٢٥.٩٩٠)، وجاء في الترتيب الثالث التصميم السابع بمتوسط قدره (٢٣.٣٢٣)، وفي الترتيب الرابع التصميم الرابع بمتوسط قدره (٢٠.٣٨٠)، وفي الترتيب الخامس التصميم العاشر بمتوسط قدره (١٨.٥٦٨)، وفي الترتيب السادس التصميم الثامن بمتوسط قدره (١٧.١١١)، يليه في المرتبة السابعة التصميم الأول بمتوسط قدره (١٥.٣٦٨)، ثم جاء في المرتبة الثامنة التصميم الخامس بمتوسط قدره (١٤.٠٤٢)، واحتل المرتبة التاسعة التصميم الثالث بمتوسط قدره (١١.٣١٠)، وجاء التصميم التاسع في المرتبة الخيرة بمتوسط قدره (١٠.٣٤٠). وحقق التصميم السادس أعلى الدرجات وفقاً لأراء المحكمين في استخدام مكملات الملابس نظراً لإستخدام الجيد للمكملات فاستخدمت الازارير بطريقة مبتكرة لإثراء التصميم جمالياً وجاء اختيار اللون الأسود ليؤكد ويثري المجموعة اللونية

للأزارير، ونجح استخدام الازارير وظيفيا في تغيير شكل الموديل كليا وجذريا وبثلاث أساليب إرتداء مختلفة، بينما جاء التصميم التاسع في اخر ترتيب للتصميمات ويرجع ذلك الي نمطية استخدام المكملات سواء زخرفيا أو وظيفيا مقارنة بباقي التصميمات.



شكل رقم (١١) ترتيب التصميمات المقترحة في استخدام مكملات الملابس

التحقق من صحة الفرض الثاني : توجد فروق دالة احصائياً بين التصميمات المقترحة في مناسبتها للمرحلة العمرية

جدول رقم (٣) تحليل التباين لمتوسط درجات التصميمات العشر في مناسبتها للمرحلة العمرية وفقاً لآراء المحكمين

الدالة	قيمة (ف)	درجات الحرية	متوسط المربعات	مجموع المربعات	
٠.٠١	٤١.٦٣٠	١١	٣٧٨.١١٩	٤١٥٩.٣١٠	بين المجموعات
		٩٦	٩.٠٨٣	٨٧١.٩٦٠	داخل المجموعات
		١٠٧		٥٠٣١.٢٧٠	المجموع

أسفرت النتائج الموضحة في جدول (٣) عن وجود فروق دالة إحصائياً عند مستوى

دلالة (٠.٠١) بين التصميمات المقترحة حيث بلغت قيمة ف (٤١.٦٣٠).



## جدول رقم (٤) LSD للمقارنات المتعددة في مناسبة التصميمات للمرحلة العمرية

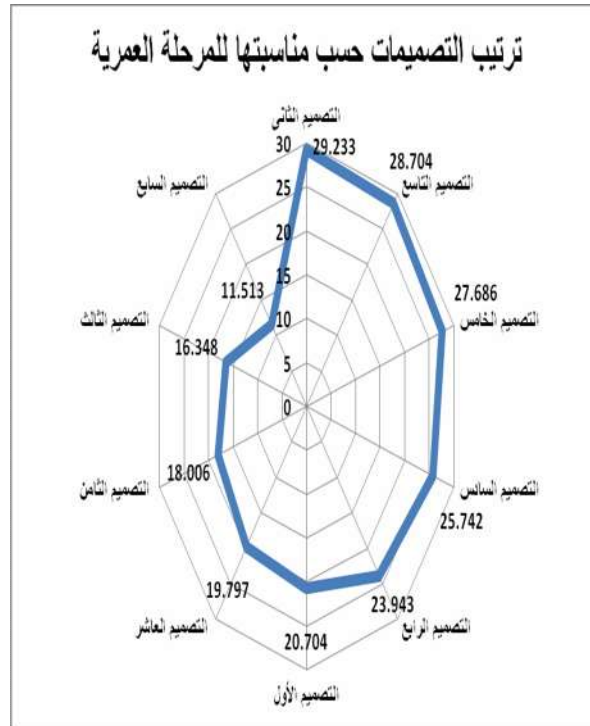
التصميم العاشر م=١٩.٧٩٧	التصميم التاسع م=٢٨.٧٠٤	التصميم الثامن م=18.006	التصميم الثامن م=18.006	التصميم السابع م=11.513	التصميم السادس م=25.742	التصميم الخامس م=27.686	التصميم الرابع م=23.943	التصميم الثالث م=16.348	التصميم الثاني م=29.233	التصميم الأول م=20.704	
											التصميم الأول -
											التصميم الثاني - **٨.٥٢٨
											التصميم الثالث **٤.٣٥٥ - **12.884
											التصميم الرابع - **٣.٢٣٨ **٥.٢٩٠ **٧.٥٩٤-
											التصميم الخامس - **٦.٩٨٢ *1.546 **٣.٧٤٣-
											التصميم السادس - **٥.٠٣٨ *1.٧٩٨ **٩.٣٩٤-
											التصميم السابع - **٩.١٩١ **١٦.١٧٣ **١٢.٤٣٠ **٤.٨٣٥
											التصميم الثامن - **٩.١٩١ **١٦.١٧٣ **١٢.٤٣٠ **٤.٨٣٥ **17.720
											التصميم التاسع - **٩.١٩١ **١٦.١٧٣ **١٢.٤٣٠ **٤.٨٣٥ **11.226
											التصميم العاشر - **٩.١٩١ **١٦.١٧٣ **١٢.٤٣٠ **٤.٨٣٥ *0.528
											التصميم العاشر - **٩.١٩١ **١٦.١٧٣ **١٢.٤٣٠ **٤.٨٣٥ **3.448- **٩.٤٣٦ ٠.٩٠٧-

\*\* دال عند ٠.٠١ ، \* دال عند ٠.٥

بإجراء اختبار L.S.D للتعرف على اتجاه الفروق بين التصميمات المقترحة في مناسبتها للمرحلة العمرية ، أسفرت النتائج الموضحة بجدول (٤) وجود فروق دالة احصائياً عند مستوى دلالة (٠,٠١ - ٠,٠٥) بين التصميمات المقترحة في مناسبتها للمرحلة العمرية فقد احتل الترتيب الأول التصميم الثاني بمتوسط قدره ٢٩.٢٣٣، وفي المرتبة الثانية جاء التصميم التاسع بمتوسط قدره ٢٨.٧٠٤، وفي المرتبة الثالثة التصميم الخامس بمتوسط قدره ٢٧.٦٨٦، وفي المرتبة الرابعة التصميم السادس بمتوسط قدره ٢٥.٧٤٢، وفي المرتبة الخامسة التصميم الرابع بمتوسط قدره ٢٣.٩٤٣ ، وفي المرتبة السادسة التصميم الأول بمتوسط قدره ٢٠.٧٠٤، وفي المرتبة السابعة التصميم العاشر بمتوسط قدره ١٩.٧٩٧، وفي المرتبة الثامنة التصميم الثامن بمتوسط قدره ١٨.٠٠٦، وفي المرتبة التاسعة التصميم الثالث بمتوسط قدره ١٦.٣٤٨، وفي المرتبة الأخيرة التصميم السابع بمتوسط قدره ١١.٥١٣.

ويرجع ذلك الى مسايرة التصميم الاول لخطوط الموضحة الحديثة من حيث التصميم واللون واستخدام الكبش ذات الدرجات الذهبية المتنوعة بشكل أثري التصميم كالتطريز تماما واعطاه مزيدا من الحيوية والشباب المنبعث من لمعة المكمل وتعدد درجاته ، جاء التصميم

السابع في آخر التصميمات مناسبة للفئة العمرية وذلك لكلاسيكية التصميم والمكمل معا وعدم الثراء اللوني للون القماش مع المكمل فكلهما بنفس اللون.



شكل رقم (١٢) ترتيب التصميمات حسب مناسبتها للمرحلة العمرية

التحقق من صحة الفرض الثالث: توجد فروق دالة احصائيا بين أفضلية التصميمات (بشكل عام) وفقا لأراء المحكمين.

جدول رقم (٥) تحليل التباين لمتوسط درجات التصميمات العشر في أفضلية التصميمات وفقا لأراء

#### المحكمين

الدلالة	قيمة (ف)	درجات الحرية	متوسط المربعات	مجموع المربعات	
٠.٠١	٣٥.٠٦٥	١١	٦٩٥.٥٥١	٧٦٥١.٠٥٨	بين المجموعات
		٩٦	١٩.٨٣٦	١٩٠٤.٢٧٨	داخل المجموعات
		١٠٧		٩٥٥٥.٣٣٦	المجموع

أسفرت النتائج الموضحة في جدول (٥) عن وجود فروق دالة إحصائيا عند مستوى

دلالة (٠.٠١) بين التصميمات المقترحة حيث بلغت قيمة ف (٣٥.٠٦٥).

## جدول رقم ( ٦ ) LSD للمقارنات المتعددة في أفضلية التصميمات

التصميم العاشر م=٤٤.٣١١	التصميم التاسع م=٢٧.٦٥٨	التصميم الثامن م=٤١.٧٢٨	التصميم السابع م=٣٦.٠٧٣	التصميم السادس م=٥٠.٦٠٥	التصميم الخامس م=٤٤.٣٢٣	التصميم الرابع م=٤٩.١٩٢	التصميم الثالث م=٣٥.١١٧	التصميم الثاني م=٥٥.٢٢٣	التصميم الأول م=٣٩.٤٤	
									-	التصميم الأول
									-	التصميم الثاني
									١٥.٧٨ **٣	
									-	التصميم الثالث
									**٢٠.١٠٦	*٤.٣٢٣
									-	التصميم الرابع
									**١٤.٠٧٥	*٩.٧٥٢
									-	التصميم الخامس
									**٤.٨٦٩	*٤.٨٨٣
									-	التصميم السادس
									**٦.٢٨٢-	-
									*١.٤١٣-	١١.١٦ **٥
									-	التصميم السابع
									**١٤.٥٣٢	*٣.٣٦٧
									-	التصميم الثامن
									**٨.٨٧٧	-
									**٥.٦٥٥	*٢.٢٨٨
									-	التصميم التاسع
									**١٤.٠٧٠	١١.٧٨ **٢
									-	التصميم العاشر
									**٢.٥٨٣-	*٤.٨٧١
									**٨.٢٣٨	*
									**٦.٢٩٤	
									٠.٠١٢	
									**٤.٨٨١	
									**٩.١٩٤-	
									**١٠.٩٢٢	
									-	
									**١٦.٦٥٣	

\*\*\* دال عند ٠.٠٠١ ، \*\* دال عند ٠.٠١ ، \* دال عند ٠.٥

بإجراء اختبار L.S.D للتعرف على اتجاه الفروق بين التصميمات المقترحة في أفضلية التصميمات ( بشكل عام ) ، قد أسفرت النتائج الموضحة بجدول (٤) بوجود فروق دالة احصائياً عند مستوى دلالة (٠,٠٠١ - ٠,٠١ - ٠,٠٥) بين التصميمات المقترحة في أفضلية التصميمات ( بشكل عام ) ، فقد احتل الترتيب الأول التصميم الثاني بمتوسط قدره ٥٥.٢٢٣ ، وفي الترتيب الثاني التصميم السادس بمتوسط قدره ٥٠.٦٠٥ ، وفي الترتيب الثالث التصميم الرابع بمتوسط قدره ٤٩.١٩٢ ، وفي الترتيب الرابع التصميم الخامس بمتوسط قدره ٤٤.٣٢٣ ، وفي الترتيب الخامس التصميم العاشر بمتوسط قدره ٤٤.٣١١ ، وفي الترتيب السادس التصميم الثامن بمتوسط قدره ٤١.٧٢٨ ، وفي الترتيب السابع التصميم الأول بمتوسط قدره ٣٩.٤٤ ، وفي الترتيب الثامن التصميم السابع بمتوسط قدره ٣٦.٠٧٣ ، وفي الترتيب التاسع التصميم الثالث بمتوسط قدره ٣٥.١١٧ ، وفي الترتيب العاشر والأخير التصميم التاسع بمتوسط قدره ٢٧.٦٥٨ .

ويرجع ذلك الى ان التصميم الثاني مسائراً لخطوط الموضة من حيث اللون والتصميم ومناسبته للفئة العمرية ، فضلا عن التوظيف الامثل للمكمل في اثناء الجانب الوظيفي بإبراز التصميم بأكثر من هئية متنوعة وإثرائه للجانب الجمالي حيث اعطى المكمل تأثير التطريز اللامع مما جعله مناسباً جدا لملابس السهرة ، بينما جاء التصميم التاسع في الترتيب الاخير نظرا لنمطية التصميم في هيئتيه ونمطية وتوزيع المكمل .



شكل رقم ( ١٣ ) ترتيب التصميمات حسب مناسبتها للمرحلة العمرية

### نتائج البحث

في ضوء ما سبق من مناقشة النتائج والتحقق من صحة الفروض محل الدراسة توصل الي:

١. تحقق مكملات الملابس إثراءً للجانب الجمالي لتصميمات ملابس السهرة.
٢. تحقق مكملات الملابس إثراءً للجانب الوظيفي لتصميمات ملابس السهرة .
٣. يحقق الإستفادة من مكملات الملابس إتجاها مبتكرا في تصميم ملابس السهرة .

### التوصيات:

في ضوء ما سبق من نتائج يوصي البحث بما يلي:

- ١- توجية المزيد من الأبحاث نحو مكملات الملابس المتصلة.
- ٢- توجية المزيد من الأبحاث نحو الحد من العبء الإقتصادي لشراء الملابس بالتنوع الوظيفي للتصميم الواحد.

## المراجع

- ١- أبو موسى ،ايهاب فاضل (٢٠٠٥م).تصميم أزياء متقدم .دار الحسين للطباعة والنشر
- ٢- أحمد، يسري معوض عيسى(٢٠٠١). قواعد وأسس تصميم الأزياء.عالم الكتب: القاهرة.
- ٣- البسيوني، محمود(١٩٨٤م). تربية الذوق الجمالي. دار المعارف: القاهرة.
- ٤- التركي، هدى سلطان.الشافعي، وفاء حسن(٢٠٠). تصميم الازياء- نظريات وتطبيقات.مطابع المجد: الرياض.
- ٥- الشريف، دلال عبد الله نامي ا (٢٠٠٩م). تكنولوجيا الضوء في المنسوجات كمصدر للتصميم على المانيكان. رسالة دكتوراه. كلية التربية للإقتصاد المنزلي، جامعة أم القرى.
- ٦- الصولي، عبد الرحمن محمد (٢٠٠٣). التفكير الإبتكاري لدى عينة من طلاب المرحلة الثانوية في بعض المدن الغربية. رسالة ماجستير. جامعة ام القرى.كلية التربية. قسم علم النفس.
- ٧- خليل، نادية محمود (١٩٩٩). مكملات الملابس والأكسسوار فن الأناقة والجمال. دار الفكر العربي، الطبعة الأولى: القاهرة.
- ٨- شوقي، إسماعيل (٢٠٠١). التصميم عناصره وأسسه في الفن التشكيلي. الطبعة الثانية. دار الزهراء : القاهرة.
- ٩- عابدين، علية(١٩٨٦). دراسات في المرأة والازياء.مكتبة الانجلو المصرية: القاهرة.
- ١٠- عابدين، علية . الدباغ، زينب (٢٠٠٢) دراسات في النسيج وأسس تنفيذ الملابس. دار الفكر العربي. الطبعة الأولى: القاهرة.
- ١١- عابدين، علية(٢٠٠٢). نظريات الإبتكار في تصميم الأزياء.دار الفكر العربي: القاهرة.
- ١٢- عبد الواحد، سامي محروس احمد(١٩٩٤).متطلبات تصميم مكملات الأزياء من خلال فن الحلي. رسالة ماجستير. كلية الفنون التطبيقية ، جامعة حلوان.
- ١٣- غيث، خلود بدر. الكرابلية، معتصم عزمي(٢٠٠٦). مبادئ التصميم الفني، مكتبة المجتمع العربي للنشر والتوزيع : عمان.
- ١٤- محرم، رباب فرج إبراهيم (٢٠٠٢). إمكانية تنفيذ ملابس خارجية اقتصادية ومبتكرة للمرأة باستخدام مكملات الملابس ومدى تأثيرها على المظهر الملبسي. رسالة ماجستير. كلية الاقتصاد المنزلي. جامعة المنوفية.
- ١٥- محمد، احمد عبد الحفيظ(١٩٩٧م).تقنيات جديدة في استخدام بقايا الخامات في التصوير المعاصر. المؤتمر العلمي السادس بكلية التربية الفنية، كتاب البحوث، ج ١.

١٦- محمد، سماح أحمد(٢٠١٠). فن توليف الخامات كمدخل لإثراء مكملات الملابس والإستفادة منه في مجال الصناعات الصغيرة. رسالة ما جستير. جامعة الأزهر. قسم الملابس والنسيج.

17-Calder,jay(2011). Fashion Design Essentials 100 principals of Fashion Design. Rockport publishers:USU (66).

18- Gordon, Angie(1990). Twentieth Century Costume Jewellery : London Edition4th Phyllis G. Tortora &Sandra J. Keiser(2014). Dictionary of Fashion.

19- Bloomsbury Inc. New York, NY.

20- Readers Digest. (2010). New complete guide to sewing. Pleasantville, NY: Readers Digest Association Inc.