

التناغم بين فنون أشغال الإبرة اليدوية المختلفة بأسلوب الفن التجميعي لعمل مفروشات بزخارف العصر الإسلامي للجمع بين الأصالة والمعاصرة

أ.م.د/ وسام مصطفى عبد الموجود محمد

أستاذ مساعد اقتصاد منزلي شعبة ملابس ونسيج

كلية التربية النوعية - جامعة المنيا

المخلص

يهدف هذا إلى التعرف على مدى تحقيق الانسجام والتناغم بين تقنيات فنون أشغال الإبرة اليدوية المختلفة باستخدام الفن التجميعي، وكذلك التعرف على اثر تطبيق التناغم فى أشغال الإبرة اليدوية على الناحية الوظيفية للمفروشات، وأيضا التعرف على اثر تطبيق التناغم فى أشغال الإبرة اليدوية على الناحية الجمالية للمفروشات، كما يهدف إلى تعميق الرؤية الجمالية لكيفية التناغم بين فنون أشغال الإبرة اليدوية المختلفة، وأخيرا تصميم وتنفيذ وزخرفة مفروشات منزلية باستخدام زخارف العصر الإسلامي تجمع ما بين الأصالة والمعاصرة.

واعتمد البحث الحالي فى إجرائه على الأدوات الآتية :-

- استمارة استبيان للمحكمين فى مجال التخصص لتقييم المفروشات المنفذة.
- استمارة استبيان لقياس مدى تقبل المستهلكات للمفروشات المنفذة.
- وكانت فروض البحث على النحو التالي :-
- الفرض الأول : " توجد فروق ذات دلالة إحصائية بين التصميمات التسع فى الجانب التقني للفن التجميعي وفقا لأراء المتخصصين "
- الفرض الثانى : " توجد فروق ذات دلالة إحصائية بين التصميمات التسع فى الجانب الوظيفي للفن التجميعي وفقا لأراء المتخصصين "
- الفرض الثالث : " توجد فروق ذات دلالة إحصائية بين التصميمات التسع فى الجانب الجمالي والتصميمي للفن التجميعي وفقا لأراء المتخصصين "
- الفرض الرابع : " توجد فروق ذات دلالة إحصائية بين التصميمات التسع وفقا لأراء المتخصصين "
- الفرض الخامس : " توجد فروق ذات دلالة إحصائية بين التصميمات التسع وفقا لأراء المستهلكات "

وتوصل البحث إلى إمكانية إحداث تناغم بين أشغال الإبرة اليدوية باستخدام الفن التجميعي لعمل مفروشات منزلية باستخدام زخارف مستمدة من العصر الإسلامي، والتي تتصف بالابتكار والقدرة على المنافسة لفتح آفاق تسويقية فى مجال المفروشات المنزلية والربط بين الأصالة والمعاصرة.

Abstract

The harmony between the art of weaving the various handmade needlework in the art of assembling the art of furnishing the decoration of the Islamic era to combine authenticity and modernity

This aims to identify the extent of harmony and harmony between the techniques of the art of various needlework using the art of synthesis, as well as to identify the effect of applying harmony in the work of manual needle on the functional aspect of furniture, and also to identify the impact of the application of harmony in the needlework on the aesthetic aspect of furniture, It also aims to deepen the aesthetic vision of how harmony between the art of different needlework works, and finally design, implement and decorate the home furnishings using the decoration of the Islamic era, combining the originality and modernity.

The current research was based on the following tools:

- A questionnaire form for the arbitrators in the field of specialization to evaluate the implemented furniture.
- A questionnaire form to measure the extent to which consumers accept the finished furniture.

The research hypotheses were as follows:

- The first hypothesis: "There are statistically significant differences between the nine designs in the technical aspect of the synthesis art according to the opinions of specialists."
- The second hypothesis: "There are statistically significant differences between the nine designs on the functional side of the art of synthesis according to the opinions of specialists."
- The third hypothesis: "There are differences of statistical significance between the nine designs in the aesthetic and design aspect of the art of synthesis according to the opinions of specialists."
- The fourth hypothesis: "There are differences of statistical significance between the nine designs according to the views of specialists."
- Fifth hypothesis: "There are statistically significant differences between the nine designs according to consumer opinions."

The research found the possibility of creating a harmony between the manual needlework using the art of assembling the work of home furnishings using decorations derived from the Islamic era, which is characterized by innovation and competitiveness to open up marketing prospects in the field of home furnishings and the link between originality and contemporary.

مقدمة البحث :-

يعتبر التطريز فناً من الفنون الزخرفية الجميلة التي استعان بها الإنسان لتزيين ملابسه وأدواته ومفروشاتة منذ آلاف السنين، حيث استمد وحداته الزخرفية من البيئة المحيطة به مستخدماً الخيوط بأنواعها المختلفة القطنية، الحريرية والصوفية، كذلك الفصوص والخرز وغيرها من الخامات التي استطاع أن يشكلها أو يضيفها إلى القطع المطرزة لتزيدها جمالاً (إيلي صالح البسام وآخرون : ٢٠٠٢ : ص ٥).

كما أن فن النسيج يعتبر من أقدم الفنون التي قام بممارستها الإنسان عبر التاريخ، حيث استخدم الإنسان الخيوط لإنتاج ما قد يحميه من مظاهر البيئة الطبيعية حيث نسج ملابسه وسلاله ونعاله وشباك صيده.

وتنبوأ الصناعات النسجية مكان الصدارة بين الصناعات لكونها تعتمد على خامات بيئية، والتجريب والتحديث المستمر في الفن يعتبر هدفاً للكشف عن كل ما هو جديد ومبتكر (نحمده خليفة : ٢٠٠٢ : ص ٢١٧).

والكروشييه عبارة عن نسيج مكون من غرز تشغل من خيط طويل غير منقطع، حيث تستخدم إبراً قصيرة على شكل خطاف لشغل غرزة واحدة فقط في المرة الواحدة، وهناك إحياء جديد لفن الكروشييه اليوم حيث شعر الأفراد بالمتعة التي يمنحها شغل قطعة جميلة من الكروشييه يدويًا، والأساليب المستخدمة اليوم في شغل الكروشييه يسهل استخدامها والتمكن منها. وباستثناء الإبر والخيوط فإن شغل الكروشييه يتطلب القليل جدا من الأدوات (جان إيتون : ٢٠١١ : ص ٤).

تعد الحضارة الإسلامية من ابرز الحضارات في تاريخ البشرية والتي اتسمت بالانسانية فكان عطاؤها في كل ميادين الفنون، (ثريا نصر وزينات طاحون : ٢٠٠٦ : ص ٩٥). كما تنوعت الزخارف الاسلامية فمنها زخارف نباتية، حيوانية، هندسية، كتابية، تجريدية، بالإضافة الى الرسوم الآدمية المحورة، والموضوعات التصويرية والتي تعتبر منبعاً خصبا من التراث الزخرفي الذي يسهم في اثراء مجال المفروشات. اذ يعد مجال المفروشات من المجالات الهامة في قطاع الديكور وصناعة الأثاث ويعتبر فن قائم بذاته اذ تمثل جانبا هاما في اثاث المنزل وجمال مظهره ورونقه (لمياء حسن علي حسن : ٢٠٠٢ : ص ٣).

فمجال صناعة المفروشات المطرزة يحتاج الى مصمم على علم ودراية بقواعد التصميم الزخرفي لأقمشة المفروشات والتصميم البنائي لأنواع المفروشات المختلفة وإمكانات الخامات المستخدمة في تصنيعها، بالإضافة الى دراسة الاتجاهات المختلفة للسوق الذي يتم عرض هذا المنتج به سواء كان محليا أو عالميا حتى يكون المصمم قادر على انتاج- تصميم لمنتج ناجح ومتقن يناسب الأداء الوظيفي له ويتميز بالحدائثة والابتكارية ويلبي احتياجات المجتمع وفتح مجالات عمل والقضاء على البطالة (فاتن عبد العزيز علي : ٢٠١٧ : ص ١٢).

مشكلة البحث :-

إن الواقع المعاصر لأشغال الإبرة اليدوية يملي علينا ضرورة التطوير ورفع كفاءة أداء المنتجات فنيا ووظيفيا للوصول إلى مستوى من الجودة يحقق لنا القدرة على تسويق المنتجات عالميا وذلك عن طريق الجمع بين الأصالة والمعاصرة فى المنتجات المنفذة. ولم تحظ فنون الإبرة اليدوية المختلفة بالاهتمام بكونها فناً يمكن أن تتناغم كفن تجميعي - مثل الفنون الأخرى - من حيث البحث والدراسة والتجريب رغم أنها فناً يمكن أن يبدع فيها الفنان عملاً يزيد من القيمة الجمالية والوظيفية لأي منتج وقد رأت الباحثة أن هناك العديد من التقنيات لأشغال الإبرة اليدوية المختلفة والتي يمكن توليفها بشكل منسجم لتكوين منتجات مبتكرة فى مجال المفروشات باستخدام زخارف العصر الإسلامي تجمع بين الأصالة والمعاصرة.

ومن هنا جاءت فكرة البحث فى كيفية تطبيق الإفادة المتبادلة بين فنون أشغال الإبرة اليدوية المختلفة عن طريق التناغم فيما بينها بأسلوب الفن التجميعي لإبراز جمال المفروشة بشكل جديد مبتكر يعبر عن الأصالة والمعاصرة باستخدام زخارف العصر الإسلامي على القطع النسجية المنفذة على النول اليدوي وباستخدام فنون التطريز اليدوية المختلفة وأيضاً استخدام فنون الكروشيه فى الربط بين القطع النسجية لإعطاء التصميم الخارجي المعبر عن العصر الإسلامي.

ويحاول البحث الإجابة عن الأسئلة التالية :-

١. ما هى أهم فنون الإبرة اليدوية المختلفة التي يمكن أن تتناغم بأسلوب الفن التجميعي؟
٢. إلى أي مدى يمكن الاستفادة من فنون الإبرة المختلفة معا باستخدام زخارف العصر الإسلامي؟
٣. كيف يمكن عمل منتجات بأشغال الإبرة اليدوية المختلفة تجمع بين الأصالة والمعاصرة؟
٤. ما مدى تفضيل المستهلك للمفروشات المنفذة؟

أهمية البحث :-

١. إثراء مجال المفروشات بإمكانية التناغم بين فنون أشغال الإبرة اليدوية المختلفة.
٢. فتح مجال مبتكر لإنتاج المفروشات بتطبيق فنون الإبرة اليدوية المختلفة تجمع ما بين الأصالة والمعاصرة.
٣. وضع إستراتيجية لتطبيق الفن التجميعي فى فنون أشغال الإبرة اليدوية المختلفة.
٤. الخروج من الإطار التقليدي المرتبط بفن تنفيذ وزخرفة المفروشات إلى إطار مستحدث يتماشى والعصر الحديث.
٥. الاهتمام بالتراث كأحد المصادر الأساسية للوصول إلى كل ما هو جديد ومستحدث يحمل فى طياته عمق الماضي وسمة الحاضر.

أهداف البحث :-

- يهدف هذا البحث بصفة أساسية إلى التعرف على :-
١. تحقيق الانسجام والتناغم بين تقنيات فنون أشغال الإبرة اليدوية المختلفة باستخدام الفن التجميعي.
 ٢. التعرف على اثر تطبيق التناغم فى أشغال الإبرة اليدوية على الناحية الوظيفية للمفروشات.
 ٣. التعرف على اثر تطبيق التناغم فى أشغال الإبرة اليدوية على الناحية الجمالية للمفروشات.
 ٤. تعميق الرؤية الجمالية لكيفية التناغم بين فنون أشغال الإبرة اليدوية المختلفة.
 ٥. تصميم وتنفيذ وزخرفة مفروشات منزلية باستخدام زخارف العصر الإسلامي تجمع ما بين الأصالة والمعاصرة.

مصطلحات البحث :-**التطريز :-**

وهو زخرفة القماش بعد أن يتم نسجه بواسطة إبرة التطريز وبخيوط ملونة غالبا من مادة أغلى أو ارخص من مادة النسيج. (ثريا نصر : ٢٠٠٠)

النسيج اليدوي :-

هو الكيفية التي يتم بواسطتها عملية تعاشق أو تشابك كل من خيوط السدى واللحمة معا لتكوين المنسوج (K.Green Wood – P.4 – 2004)
الأقمشة المنسوجة (**Woven fabrics**) :-

هى تلك التركيبات البنائية النسجية المكونة من مجموعة أو أكثر من خيوط طولية يطلق عليها السداء ومجموعة أخرى أو أكثر من خيوط اللحمة حيث يتعاشقان بزوايا قوائم وأشكال وهيئات ومظاهر لا حدود لها. (Booth, J.E : 2010).

الكروشيه :-

هو نوع من أشغال الإبرة اتخذ اسمه من الأداة المستعملة فى تنفيذها وهى إبرة الكروشيه، وكروشيه كلمة فرنسية معناها اللاقط والشابك والعالق (فتحية غيث : ١٩٩٥ : ص ٧).

المفروشات :-

هى عبارة عن كل ما نستخدمه فى تغطية الأثاث المنزلي مثل أقمشة التجديد، أقمشة الستائر، مفارش السفرة، مفارش الأسرة والمفارش الصغيرة (دعاء عبد المجيد جعفر : ٢٠٠٩ : ص ١٧).

التناغم لفنون الإبرة (تعريف إجرائي) :-

توليف قائم على الانسجام بين أشغال الإبرة اليدوية المختلفة بتقنياتها المتعددة والاستفادة من جمالياته فى تحقيق قيم فنية، لونية، ملمسيه داخل المنتج المنفذ بشكل مبتكر لخدمة الجانب الجمالي والوظيفي.

الفن التجميعي (تعريف إجرائي) :-

وضع مجموعة من الأفكار المرتبة وفق خطة عن طريق ممارسة للتجارب وترتيب العناصر وصياغتها والاستفادة منها لإخراج عمل فني معتمد على الخامات والمهارات المختلفة لتحقيق الغرض الوظيفي والجمالي.

منهج البحث :-

يتبع هذا البحث المنهج الوصفي والمنهج التجريبي :

المنهج الوصفي :-

- أ- من خلال دراسة الزخارف الإسلامية وخاصة الهندسية منها وطرق الاستفادة منها في زخرفة المفروشات ووصف كل فن من فنون أشغال الإبرة اليدوية المستخدمة في البحث.
ب- من خلال وصف كل منتج منفذ بأشغال الإبرة اليدوية المختلفة من حيث طرق التنفيذ والزخرفة.

المنهج التجريبي : من خلال عمل مفروشات منفذة عن طريق التناغم بين أشغال الإبرة اليدوية المختلفة وبزخارف العصر الإسلامي المختلفة في تنفيذ المفروشات باستخدام أسلوب الفن التجميعي.

حدود البحث :-

حدود زمانية : العام الميلادي الحالي ٢٠١٨.

حدود موضوعية : مفروشات منفذة بفنون أشغال الإبرة اليدوية المختلفة (نسيج يدوي - تطريز يدوي - كروشيه) وبزخارف العصر الإسلامي.

عينة البحث :-

تمثلت في تنفيذ عدد (٩) مفروشات منزلية باستخدام ثلاثة أشكال هندسية أساسية مختلفة (المربع، المستطيل، السداسي) تعبر عن العصر الإسلامي بواقع ثلاثة نماذج لكل شكل هندسي.

إجراءات البحث :-

تسير إجراءات البحث وفقا للخطوات التالية :-

أ- الدراسة النظرية وتشمل :-

- الاطلاع على المراجع العربية والأجنبية والدراسات والبحوث المرتبطة بموضوع البحث والوصول إلى الزخارف الإسلامية التي يتم تطبيقها داخل القطع المنتجة.

ب- الدراسة التجريبية وتشمل :-

- تحديد تصميمات زخرفية من العصر الإسلامي.
- إعداد التصميمات التي يتم استخدامها لزخرفة المنتجات.
- تصميم وتنفيذ وزخرفة المفروشات باستخدام فنون أشغال الإبرة اليدوية المختلفة.
- إعداد استمارة استبيان لاستطلاع رأي المتخصصين في المفروشات المنفذة ملحق رقم (١).
- إعداد استمارة استبيان لاستطلاع رأي المستهلكات نحو المفروشات المنفذة ملحق رقم (٢).
- تحكيم المفروشات المنفذة من قبل السادة المتخصصين ملحق رقم (٣).
- تحكيم المفروشات المنفذة من قبل المستهلكات.
- إجراء المعالجات الإحصائية للتحقق من فروض البحث.
- الخروج بالنتائج وتفسيرها واقتراح التوصيات.

الدراسات السابقة :-

أولا : دراسات خاصة بالفن الإسلامي :-

١- دراسة : مروه ممدوح مصطفى، سالي احمد العشماوي - ٢٠١٠ :-

موضوعها "ابتكار تصميمات زخرفية إسلامية ومدى الاستفادة منها فى إثراء مكملات ملابس السيدات".هدفت الدراسة إلى دراسة الوحدات الزخرفية الإسلامية، وتوظيف التصميمات على مكملات ملابس السيدات، تصميم وإنتاج مكملات ملابس تتسم بالأصالة والذوق وتكشف عن طابعنا الفريد.

وتوصلت الدراسة إلى نجاح التصميمات المقتبسة من زخارف الفن الإسلامي وتوظيفها على مكملات الملابس التي تعد من ابرز مقومات الأناقة لدى المرأة.

٢-دراسة : عبير فاروق إبراهيم - ٢٠٠١ :

موضوعها " البناء التركيبي للأشكال الهندسية الإسلامية من خلال الشبكية المثلثة والاستفادة منها فى تصميم أقمشة المفروشات المطبوعة "هدفت الدراسة إلى دراسة الأسس التركيبية والتحليلية فى بناء الشكل الهندسي الإسلامي من خلال دراسة لبعض المختارات من الأشكال الهندسية الإسلامية المنفذة فى بعض التحف والعمائر الإسلامية فى مصر، للاستفادة منها فى ابتكار تصميمات تصلح لأقمشة المفروشات المعاصرة وربطها بتراث مستوفى به جوانب غنية تنثري الذوق الحديث.

وتوصلت الدراسة إلى إمكانية استغلال العناصر الإسلامية للاستفادة منها فى تصميمات حديثة معاصرة.

ثانيا : دراسات خاصة بأشغال الإبرة اليدوية :-

١-دراسة : بسمة على السيد - ٢٠١٢ :-

موضوعها " الإفادة من تأثيرات بعض التراكيب النسجية فى إثراء المشغولة النسجية اليدوية " تهدف هذه الدراسة إلى كيفية تنفيذ المشغولة النسجية بصورة غير تقليدية مع مناسبة الغرض المصنوعة من أجله، مع إمكانية استخدام خامات بيئية متنوعة فى توليفة مع بعض الخيوط المناسبة لإنتاج تصميمات للمشغولة النسجية.

وتوصلت الدراسة إلى حصول محاور الاستبيان على الترتيب الآتي : التركيب النسجي ثم التأثيرات اللونية ثم الوظيفة والشكل الجمالي وأخيرا الخامة المستخدمة فى المشغولات المنفذة.

٢-دراسة : أمل عويس صابر - ٢٠٠٤ :-

موضوعها " استحداث تصميمات معاصرة للتطريز من خلال المفردات التشكيلية للفن الإسلامي "هدفت الدراسة إلى الوصول إلى تصميمات مستحدثة للتطريز من خلال المفردات التشكيلية للفن الإسلامي وتناولت الدراسة تلك المفردات بالشرح والتحليل.

وتوصلت الدراسة إلى إمكانية توظيف المفردات الإسلامية فى عمل تصميمات لمشغولات فنية تنفذ بالتطريز.

ثالثا : دراسات خاصة بالمفروشات المنزلية :-

١- دراسة : شيماء جمال احمد زيد - ٢٠١٥ :-

موضوعها " ابتكار تصميمات لمفروشات الأثاث المنزلي من الخامات المختلفة بهدف زيادة القيمة الجمالية لها ". هدفت الدراسة إلى الاستفادة من بقايا الأقمشة الناتجة عن عمليات القص والحياكة وعمل تصميمات خاصة للمفروشات لإعطاء ابتكارات وتصميمات جديدة للمفروشات وإعداد بعض التصميمات الحديثة للديكورات المختلفة. وتوصلت الدراسة إلى كيفية إعادة بقايا الأقمشة في إنتاج مفروشات للأسرة وهذا من خلال تعديل بقايا الأقمشة.

٢- دراسة : سلوى عزت زكي - ٢٠١٤ :-

موضوعها " الاتجاهات الفنية المعاصرة كمدخل لإثراء التصميمات الزخرفية للمفروشات المنزلية ". هدفت الدراسة إلى الوصول إلى أسلوب تصميمي معاصر يمزج بين أسلوب طباعة المنسوجات والتطريز بالنسيج المضاف لتنفيذ منتج تصميمي للمفروشات المنزلية (مفروشات الأسرة).

وتوصلت الدراسة إلى إثراء تصميمات مفروشات الأسرة باعتبارها عاملا أساسيا في إضافة القيم الجمالية للمنزل.

رابعا : دراسات خاصة بالتوليف واستخدام الفن التجميعي :-

١- دراسة : عمرو احمد كمال الكشكي وآخرون - ٢٠١٦ :-

موضوعها " الخامة والتصميم في الفن التجميعي كمدخل تجريبي لإثراء المشغولة الفنية+ دراسة تحليلية "هدفت الدراسة إلى دراسة المفاهيم الجمالية والمضامين الفكرية والفلسفية للفن التجميعي ومدى الاستفادة منه للتوصل الى حلول تشكيلية مبتكرة باستخدام الخامات المتنوعة لتحقيق المفاهيم والصيغات التشكيلية المرتبطة بعملية الابداع والتعبير. وتوصلت الدراسة إلى اهمية التأثير المتبادل بين كل الاتجاهات الفكرية الحديثة والمعاصرة والمعالجات التشكيلية بالخامات الحديثة لاستثمارها في صورة جديدة لم تكن مألوفا من قبل.

٢- دراسة : كرامه ثابت - ٢٠٠٠ :-

موضوعها " دراسة تحليلية لفن توليف الخامات بالتراث المصري والاستفادة منه في تصميم الأزياء المعاصرة "هدفت الدراسة إلى البحث عن الأساليب الفنية لتوليف الخامات لدى كلا من الفنان (الفرعوني - القبطي - المسلم) وتحديد أهم التقنيات التي اتبعتها كلا منهم في توليف الخامات وإيجاد معالجات تشكيلية متنوعة وحلول مختلفة لتجاوز الخامات لتحقيق القيم الجمالية والنفعية المطلوبة في الزي المعاصر.

وتوصلت الدراسة إلى ابتكار صيغ فنية جديدة مستوحاة من التراث المصري القديم من خلال توليف الخامات.

التعليق على الدراسات السابقة :-

لقد اتفقت الدراسة الحالية مع كل من دراسة (مروه مصطفى، سالي العشماوي، ٢٠١٠) ودراسة (عبير إبراهيم، ٢٠٠١) من حيث كيفية الإفادة من زخارف العصر الاسلامي وان اختلفت في طبيعة المنتج المطبق عليه الزخارف.

كما اتفقت مع كل من دراسة (بسمه على السيد، ٢٠١٢)، (أمل عويس صابر، ٢٠٠٤) وذلك من حيث كيفية استخدام أشغال الإبرة اليدوية وان اختلفت من حيث طبيعة المنتج المنفذ والتقنيات المستخدمة.

وأيضاً اتفقت الدراسة الحالية مع كل من دراسة (شيماء زيد، ٢٠١٥)، (سلوى زكي، ٢٠١٤) من حيث استخدام مجال المفروشات الخاصة بتأثيث المنزل وان اختلفت معهما من حيث طبيعة المفروشات المنفذة.

كما اتفقت كذلك مع كل من دراسة (عمرو الكشكي وآخرون، ٢٠١٦)، (كرامه ثابت، ٢٠٠٠) من حيث التوليف واستخدام الفن التجميعي لتنفيذ المنتجات وان اختلفت معهما من حيث طريقة التطبيق لكل من التوليف والفن التجميعي على المنتج المنفذ.

الإطار النظري :-**أولاً : التطريز اليدوي :-**

أخذ فن التطريز في التطور خلال العصور المختلفة وذلك عن طريقة معرفة الإنسان للفرز المختلفة والمستخدمة في هذا الفن حتى وصلت إلى درجة من الروعة والجمال في عصرنا الحالي، وهناك أساليب عديدة للتطريز تعطي نتيجة جميلة على الرغم من أنها بسيطة. (ثريا نصر - ٢٠٠٢ - ص ٨٦)

وينقسم التطريز إلى أنواع عديدة مثل :-

- التطريز على القماش.
- التطريز على الإيتمين أو الكنفاه.
- التطريز بالشرايط.
- التطريز باستخدام القماش على القماش.
- التطريز باستخدام الخامات المساعدة (الخرز - الترتير). (إبراهيم مرزوق - ٢٠٠٩ - ص ١٢٣ & ١٤٢)

ثانياً : النسيج اليدوي :-

يعد التركيب النسجي هو الوحدة البنائية للمنسوج ويعرف بأنه طريقة التعاشق بين مجموعتين من الخيوط إحداهما طولية تسمى خيوط السداء والأخرى عرضية تسمى اللحمة) سامية الشيخ، حنان العمودي : ٢٠٠٦ : ص ٣٢).

أنواع التراكييب النسجية :-**أ- النسيج السادة Plain weave :**

يعتبر النسيج السادة من أبسط التراكييب النسجية التي عرفت منذ بداية التاريخ كما انه يتميز بالمتانة نتيجة لتناسق الخيوط وتبادلها في الظهور والاختفاء بطريق منتظمة وزوايا قائمة (مرفت الحبروك وآخرون : ٢٠٠٠ : ص ٢٨).

ب- النسيج المبردي Twill weave :

يتميز هذا النسيج بان له مظهر خارجي ويعطي تأثيرات في الأقمشة تظهر على شكل خطوط مائلة إلى جهة اليمين أو اليسار بزوايا مختلفة. (سامية الشيخ، حنان العمودي : ٢٠٠٦ : ص ٣٣).

ج- النسيج الأطلسي Stain weave :

يتميز النسيج الأطلسي عن بقية التراكيب النسجية الأخرى بوجود لمعان على سطحه (عليه عابدين، زينب الدباغ : ٢٠٠٢ : ص ٩١).

ثالثا : الكروشيه :-

تحتاج معظم الحرف اليدوية إلى أدوات وعدد كثيرة ومتنوعة لتنفيذها، أما الأساس في تنفيذ فن الكروشيه فلا يتطلب أكثر من مجرد أداتين فقط هما إبر الكروشيه والخيوط الخاصة بإعداد الغرز المختلفة.

إبر الكروشيه :-

تصنع إبر الكروشيه من خامات وأحجام مختلفة ولكن كقاعدة تتخذ جميعها نفس الشكل، كل منها لها خطاف ومكتوب مقاسها على نهايتها.

الخيوط وأنواعها :-

هناك خيوط مختلفة تستخدم في أشغال الكروشيه فمنها الخيوط القطنية مختلفة التخانات، ويحدد هذه التخانة عدد الفتلات التي يتكون منها الخيط، ومن الطبيعي أن يكون لكل منها ما يناسبه من أعمال (فتحية غيث : ١٩٩٥ : ص ٨).

رابعا : الزخارف الاسلامية :-

تحتل الفنون الاسلامية ولا تزال مكانة مرموقة بين الطرز الفنية التي عرفتها الحضارة الانسانية العامة، كما تعد الفنون التطبيقية للحضارة الاسلامية الصورة المتميزة للطرز الفني الاسلامي حيث تميز هذا الفن الاسلامي بوحدة اطاره على نحو يجعله مختلفا عن مواريث الامم الأخرى وثقافتها وحضاراتها من خلال تعدد النماذج والاشكال والزخارف والتقنيات والخامات الواضحة المسيطرة، حيث يشعر المشاهد تلقائيا بانتسابها وجنسيته عبر فيض روحها الداخلية وثناء شكلها الخارجي (فداء أبو دبسة وآخرون : ٢٠٠٩ : ص ١٠).

حيث تجلت قدرة الفنان العربي المسلم في تطوير العناصر الزخرفية المقتبسة وتحويلها واستخدامها بأسلوب مختلف، وكذلك في التوافق بين العناصر الزخرفية المستوحاة من مختلف الأماكن من أجل تكوين عمل فني جديد يتميز من يراه عن كل ماسبقه من أعمال فنية (على القيم : ٢٠٠٣ : ص ٤، ٥).

الزخارف الهندسية :-

احتلت الزخارف الهندسية مكانة خاصة في الفن الاسلامي، فقد استخدم الفنان المسلم كل ما عرفته الحضارات السابقة قبل الاسلام من أشكال هندسية لم تكن مألوفة من قبل، ولم تكن براعة الفنان المسلم في هذه الزخرفة ترجع الى المهنة فحسب بل كانت تقوم على علم وافر بالهندسة العملية (عبد الناصر ياسين : ٢٠٠٢ : ص ٣٨٠).

وتعتبر الزخارف الهندسية عنصرا اساسيا من عناصر الزخارف الاسلامية منذ العصر الأموي، حيث اتجه الفنان المسلم الى الزخارف الهندسية واستعملها استعمالا ابتكاريا لم تظهر في اي حضارة أخرى (يوسف خنفر : ٢٠٠٠ : ص ٦٨).

خامسا : المفروشات :-

تتال المفروشات قدرا كبيرا من الاهتمام لما تحققه من ناحية وظيفية وجمالية وتجانس ايقاعي مع سائر القطع الموجودة داخل المكان، وتعتبر المفروشات من الضروريات اللازمة لكل منزل لما لها من اهمية وظيفية وجمالية، وقد يعتبرها البعض مقياس للمستوى المادي والجمالي للمكان الذي تتواجد فيه (ايناس خلف : ٢٠٠٢ : ص ٢).

التقسيم العام للمفروشات :-

تحتوي المفروشات على نوعيات كثيرة يختص كل منها بتغطية جزء من المنزل ويطلق على هذا الجزء مسمى النوع الذي تنتمي اليه مفروشات ذلك القسم ويمكن تقسيمها من هذه الوجهة كما يلي :

- ١- مفروشات الأرضية : وهذه المفروشات هي المسؤولة عن تغطية ارضيات المكان.
- ٢- المفروشات الحائطية : وهي المسؤولة عن تغطية الحوائط.
- ٣- مفروشات الأثاث : وهي المسؤولة عن تغطية قطع الأثاث التي يحتوي عليها المنزل. (زينب فرغلي : ٢٠١٠ : ص ٣٩).

أنواع المفارش :-

تتقسم المفارش الي :-

أ- مفارش للديكور :

وهي مفارش تستخدم عادة للتجميل والزينة وهي تصنع من خامة رقيقة.

ب- مفارش الاستخدام :

تستخدم هذه المفارش في حجرات الطعام بكثرة وفي الاماكن القريبة من الاستخدام المعتاد للأفراد (ساميه السمان : ٢٠٠٣ : ص ١٦٢ ، ١٦٣).

سادسا : الفن التجميعي :-

ظهرت العديد من المحاولات الناجحة للتخلي عن ما هو مالوف داخل العمل الفني والخروج به خارج الأطر المألوفة في الفن وكان من اهم وأبرز الاتجاهات التي ربطت الواقع والبيئة كان الفن التجميعي وما له من أثر فعال وبصمة واضحة باتجاهاته وأساليبه ورواده الذين رسخوا مبادئ جديدة واساليب فنية تحمل مضامين فكرية وفلسفية وفنية الى جانب كونها تقنية متعددة اثرت مجال الفنون واترت وتأثرت بروح العصر.

ومع تعدد الوسائط والأدوات التشكيلية التقليدية والمستحدثة ووجود هذا الكم الهائل من الخامات المختلفة سواء من حيث ملامسها أو ألوانها أو امكاناتها التشكيلية المميزة لكل منها عن الأخرى قد أغرى تنوعه الفنانين فتعددت الرؤية الفنية لهذه الخامات وإمكانياتها التعبيرية والتشكيلية المختلفة.

ان الوسائط المادية تعد مثل عناصر وأسس التصميم فى اهميتها حيث ان تنوع الخامات واختلاف مظاهرها السطحية تتيح التنوع للفنان التعبير عن افكاره وان يتمكن صياغتها فى ترابط وانسجام وفق تنظيمات جمالية وأسس بنائية (ريهام محمد العربي : ٢٠١٣ : ص ٢٣٥) فالفنان الذي له روح ابتكارية هو الذي يكشف عن شئى جديد متميز، أصل فى نوعه لم يسبق للعين ان راته بهذه الصورة الجديدة من قبل، كما أنها من مميزات هذه العملية هضم الكثير من العناصر المستمدة من الطبيعة وإعادة صياغتها فى وحدة فريدة متميزة. (أحمد عبد العزيز السيد : ٢٠٠٦ : ص ٤).

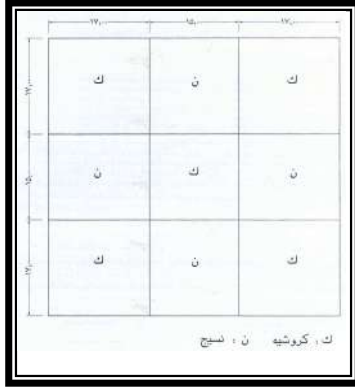
من هنا علينا ألا نقف ضد هذا التقدم والتطور بل لابد وان ينطلق الفنان لتطوير مفهومه عن الفن ورؤية الاتجاهات الفنية الحديثة لكي يبني فكرا جديدا عن الأشغال الفنية ويعمل جاهدا لكي يلحق مجال الأشغال الفنية بالمجالات الأخرى فى إطار من الفكر والفلسفة الخلاقة التي تعطي آفاقا جديدة وحلول تشكيلية مبتكرة (ماجد حماد : ٢٠٠٦ : ص ١٨٦). وهذا ما دعا الباحثة إلى محاولة التعايش الكامل بين فنون أشغال الإبرة اليدوية كي تستخلص من تقنياتها المختلفة فى إعادة الصياغة بأسلوب فني مستحدث عن طريق الافادة من الفن التجميعي فى تنفيذ مفروشات فنية بشكل مبتكر تجمع ما بين الأصالة والمعاصرة.

الدراسة التطبيقية:-

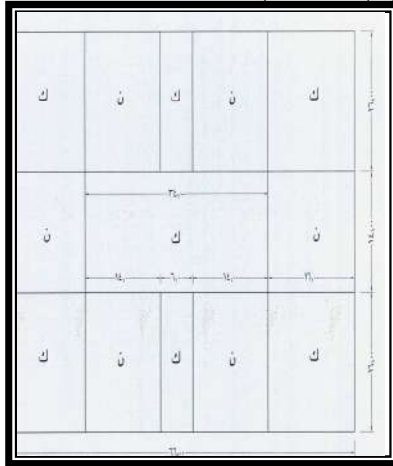
قامت الباحثة بتنفيذ الآتي :-

- عدد (٩) مفروشات منزلية باستخدام ثلاثة أشكال هندسية أساسية مختلفة (المربع، المستطيل، السداسي) تعبر عن العصر الإسلامي بواقع ثلاثة نماذج لكل شكل هندسي.
- تم استخدام ثلاثة أنواع من أشغال الإبرة اليدوية (التطريز - نسيج النول اليدوي - الكروشيه).
- وكانت الخامات المستخدمة لتنفيذ المفارش عبارة عن :-
- خيط صوف (بولي أكرليك ٢ فتلة) لعمل الكروشيه.
- خيط صوف (بولي أكرليك ٢ فتلة) لعمل النسيج اليدوي.
- خامات تطريز (خيط كتون برليه - خرز زجاجي قصير، وطويل - خرز لؤلؤ صغير ومتوسط الحجم - شرائط ساتان عرض ٠.٥ سم)
- وكانت الأدوات المستخدمة لعمل مفارش عبارة عن :-
- إبرة كروشيه مقاس ٧ .
- ميير لعمل النسيج على النول - نول برواز خشبي مقاس ٢٥×٢٥ سم.
- إبر تطريز مقاس ٧ - إبر خرز - إبرة إيتامين.
- وكانت التقنيات المستخدمة عبارة عن :-
- غرزة العمود بلفة لعمل الكروشيه.
- نسيج سادة ١/١.
- التطريز عبارة عن (تطريز بالخرز - شرائط الساتان - الخيوط بغرز مختلفة) باستخدام الزخارف المقتبسة من العصر الإسلامي.

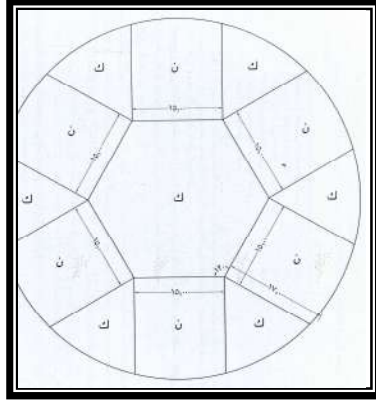
- وكانت الباترونات المستخدمة في تنفيذ المفروشات عبارة عن :-
- الشكل المربع عبارة عن مفرش منضدة هندسي الشكل والوحدة الداخلية المستمدة من العصر الإسلامي عبارة مربع أبعاده 15×15 سم، وأيضا التصميم الخارجي على شكل مربع أبعاده 49×49 سم منفذ بثلاثة أساليب من أشغال الإبرة اليدوية المختلفة وتم تنفيذ المنتج أرقام (١، ٢، ٣).



- الشكل المستطيل عبارة عن مفرش منضدة هندسي الشكل والوحدة الداخلية المستمدة من العصر الإسلامي عبارة مستطيل أبعاده 14×34 سم، وأيضا التصميم الخارجي على شكل مستطيل أبعاده 46×66 سم منفذ بثلاثة أساليب من أشغال الإبرة اليدوية المختلفة وتم تنفيذ المنتج أرقام (٤، ٥، ٦).



- الشكل الدائري عبارة عن مفرش منضدة هندسي الشكل والوحدة الداخلية المستمدة من العصر الإسلامي عبارة سداسي منتظم طول ضلعه 15 سم، والتصميم الخارجي على شكل دائرة قطرها 60 سم منفذ بثلاثة أساليب من أشغال الإبرة اليدوية المختلفة وتم تنفيذ المنتج أرقام (٧، ٨، ٩).



وفيما يلي عرض لتوصيف القطع المنتجة :-

حيث تم عمل بعض التحويرات البسيطة على الوحدات الزخرفية المنفذة والمقتبسة من العصر الإسلامي بما يتلاءم مع شكل المنتج المنفذ.

المنتج الأول :-

أولا : التوصيف :-

أ- النسيج اليدوي ٤ قطع سادة ١/١ منفذ من خيوط الصوف ألوان ٢ قطعة أبيض و ٢ قطعة أحمر.

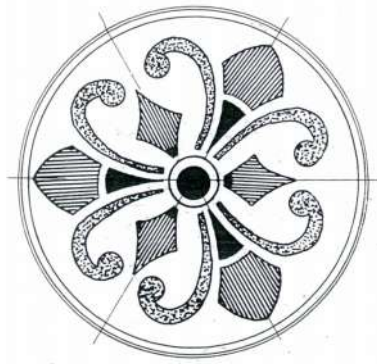
ب- كروشيه منفذ بغرزة العامود بلفة عدد خمس قطع من خيوط الصوف ، منفذ بلون رمادي فاتح.

ج- التطريز باستخدام الشرائط ومنفذ بشريط ساتان عرض ٠.٥ سم وبألوان (بمبي - أحمر - أخضر - بني)

ثانيا : المنتج المنفذ :-



الوحدة الزخرفية المنفذة



الوحدة الزخرفية

(محي الدين طالو - ٢٠٠٠)



المفرش فى وضع الاستخدام



المفرش المنفذ

- المنتج الثانى :-

أولا : التوصيف :-

أ- النسيج اليدوي ٤ قطع سادة ١/١ منفذ من خيوط الصوف ألوان ٢ قطعة بنفسجي و ٢ قطعة أسود.

ب- كروشيه منفذ بغرزة العامود بلفة لعدد خمس قطع باستخدام خيوط الصوف ، عدد (٤) قطع موزعة على أركان المفرش منقذة بلون بمبي، وعدد (١) قطعة مركزية من ثلاث ألوان بمبي بنفسجي أسود.

ج- التطريز باستخدام الشرائط ومنفذ بشريط ساتان عرض ٠.٥ سم وبألوان (بمبي - بنفسجي فاتح - أخضر فاتح)

ثانيا : المنتج المنفذ :-



الوحدة الزخرفية المنقذة

(محي الدين طالو - ٢٠٠٠)



الوحدة الزخرفية



المفرش فى وضع الاستخدام



المفرش المنفذ

المنتج الثالث :-

أولا : التوصيف :-

أ- النسيج اليدوي ٤ قطع سادة ١/١ منفذ من خيوط الصوف ألوان ٢ قطعة أبيض و ٢ قطعة تركواز.
ب- كروشيه منفذ بغرزة العامود بلفة عدد خمس قطع منفذ من خيوط الصوف ، منفذ بلون تركواز فاتح.

التطريز باستخدام الخرز الزجاجي الصغير وبألوان (ذهبي - أحمر)

ثانيا : المنتج المنفذ :-



الوحدة الزخرفية المنفذة



الوحدة الزخرفية

(محي الدين ظالو - ٢٠٠٠)



المفرش فى وضع الاستخدام



المفرش المنفذ

المنتج الرابع :-

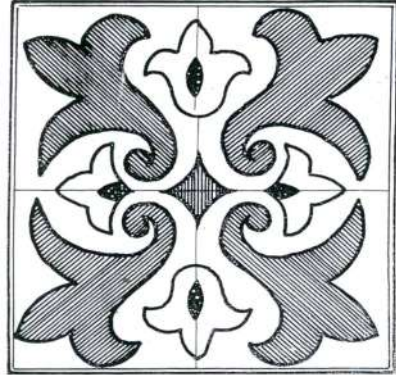
أولاً : التوصيف :-

أ- النسيج اليدوي ٦ قطع سادة ١/١ منفذ من خيوط الصوف ألوان ٤ قطعة بيج و ٢ قطعة نبيتي.

ب- كروشيه منفذ بغرزة العامود بلفة عدد سبع قطع منفذ من خيوط الصوف ، منفذ بلون (بترولي).

التطريز باستخدام شرائط الساتان بعرض ٠.٥ سم وبألوان (بمبي- نبيتي- أخضر- عسلي).

ثانياً : المنتج المنفذ :-



(محي الدين ظالو - ٢٠٠٠)



المفرش في وضع الاستخدام

المفرش المنفذ

المنتج الخامس :-

أولاً : التوصيف :-

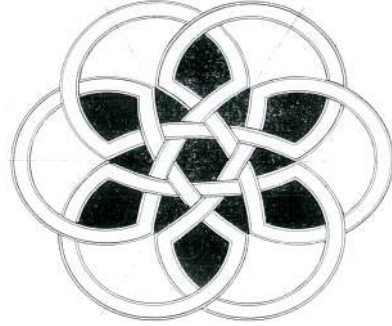
أ- النسيج اليدوي ٦ قطع سادة ١/١ منفذ من خيوط الصوف ألوان ٤ قطعة نبيتي فاتح و ٢ قطعة بيج غامق.

ب- كروشيه منفذ بغرزة العامود بلفة عدد سبع قطع منفذ من خيوط الصوف ، منفذ بلون (بيج فاتح).

التطريز باستخدام خيوط كوتن بارليه وبألوان (بني غامق - بيج فاتح - نبيتي)
وباستخدام غرزة رجل الغراب.
ثانيا : المنتج المنفذ :-



الوحدة الزخرفية المنفذة



الوحدة الزخرفية

(محي الدين طالو - ٢٠٠٠)



المفرش فى وضع الاستخدام



المفرش المنفذ

المنتج السادس :-

أولا : التوصيف :-

أ- النسيج اليدوي ٦ قطع سادة ١/١ منفذ من خيوط الصوف ألوان ٤ قطعة بيج و ٢ قطعة نبيتي.

ب- كروشيه منفذ بغرزة العامود بلفة عدد سبع قطع منفذ من خيوط الصوف ، منفذ بلون (بترولي).

التطريز باستخدام الخرز الزجاجي الصغير وبألوان (أسود - تركواز).

ثانيا : المنتج المنفذ :-



الوحدة الزخرفية المنفذة



الوحدة الزخرفية

(محي الدين طالو - ٢٠٠٠)



المفرش في وضع الاستخدام



المفرش المنفذ

المنتج السابع :-

أولا : التوصيف :-

- أ- النسيج اليدوي ٦ قطع سادة ١/١ منفذ من خيوط الصوف ألوان (اصفر - بيج فاتح - بيج غامق - أبيض - احمر - نبيتي غامق).
- ب- كروشيه منفذ بغرزة العامود بلفة عدد سبع قطع منفذ من خيوط الصوف ، منفذ بلون (بني غامق).
- التطريز باستخدام خيوط المالونيه وبألوان (أصفر برتقالي أخضر) باستخدام غرزة (الفرع - السلسلة).

ثانيا : المنتج المنفذ :-



الوحدة الزخرفية المنفذة



الوحدة الزخرفية

(محي الدين طالو - ٢٠٠٠)



المفرش فى وضع الاستخدام

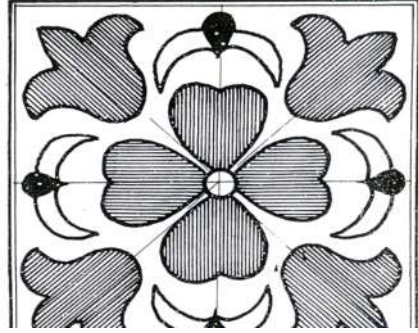


المفرش المنفذ

أولا : التوصيف :-

- أ- النسيج اليدوي ٦ قطع سادة ١/١ منفذ من خيوط الصوف ألوان (٢ أبيض - ٢ بمبي ٢ أسود).
- ب- كروشيه منفذ بغرزة العامود بلفة عدد سبع قطع منفذ من خيوط الصوف ، منفذ بلون (الفوشيا).
- التطريز باستخدام شرائط الساتان بعرض ٠.٥ سم وبألوان (نبيتي - أخضر - فوشيا).

ثانيا : المنتج المنفذ :-



الوحدة الزخرفية المنفذة

الوحدة الزخرفية

(محي الدين طالو - ٢٠٠٠)



المنتج التاسع :-

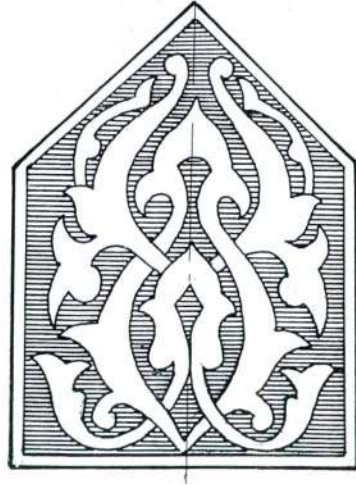
أولا : التوصيف :-

- أ- النسيج اليدوي ٦ قطع سادة ١/١ من خيوط الصوف ألوان (٢ رمادي - ١ بمبي - ١ أبيض - ١ بنفسجي - ١ أسود).
- ب- كروشيه منفذ بغرزة العامود بلفة عدد سبع قطع من خيوط الصوف ، منفذ بلون (الرمادي).
- التطريز باستخدام الخرز الزجاجي ألوان (ذهبي-احمر أسود)، (فضي- فوشيا- بمبي).

ثانيا : المنتج المنفذ :



الوحدة الزخرفية المنفذة



الوحدة الزخرفية

(محي الدين طالو - ٢٠٠٠)



فروض البحث :-

- الفرض الأول : " توجد فروق ذات دلالة إحصائية بين التصميمات التسع في الجانب التقني للفن التجميعي وفقا لأراء المتخصصين ."
- الفرض الثاني : " توجد فروق ذات دلالة إحصائية بين التصميمات التسع في الجانب الوظيفي للفن التجميعي وفقا لأراء المتخصصين ."
- الفرض الثالث : " توجد فروق ذات دلالة إحصائية بين التصميمات التسع في الجانب الجمالي والتصميمي للفن التجميعي وفقا لأراء المتخصصين ."
- الفرض الرابع : " توجد فروق ذات دلالة إحصائية بين التصميمات التسع وفقا لأراء المتخصصين ."
- الفرض الخامس : " توجد فروق ذات دلالة إحصائية بين التصميمات التسع وفقا لأراء المستهلكات ."

أدوات البحث :-

- اعتمد البحث الحالي فى إجرائه على الأدوات الآتية :-
- استمارة استبيان للمحكمين فى مجال التخصص لتقييم المفروشات المنفذة.
- استمارة استبيان لقياس مدى تقبل المستهلكات للمفروشات المنفذة.

الصدق والثبات

استبيان المتخصصين :

قامت الباحثة بإعداد استبيان موجه للمتخصصين بمجال الملابس والنسيج- لتحكيم فنون أشغال الإبرة اليدوية باستخدام زخارف العصر الإسلامي ، واختيار أفضلها ، وأشتمل الاستبيان على تقييم ٩ منتجات لمفروشات منزلية، واشتمل الاستبيان على ثلاثة محاور :-

- المحور الأول : الجانب التقني تضمن خمسة عبارات.
- المحور الثاني : الجانب الوظيفي تضمن أربعة عبارات.
- المحور الثالث : الجانب الجمالي والتصميمي تضمن أربعة عبارات.

صدق الاستبيان : صدق المحكمين :

يقصد به قدرة الاستبيان على قياس ما وضع لقياسه .وللتحقق من صدق محتوى الاستبيان تم عرضه فى صورته المبدئية على مجموعة من المحكمين من أساتذة التخصص بمجال الملابس والنسيج ، وبلغ عددهم ٩ "ملحق رقم ٣"، وذلك للحكم على مدى مناسبة كل عبارة للمحور الخاص به ، وكذلك صياغة العبارات وتحديد وإضافة أي عبارات مقترحة، وقد تم التعديل بناء على آراء المحكمين، ليصبح الشكل النهائي لها " ملحق ١".

الصدق باستخدام الاتساق الداخلي بين الدرجة الكلية لكل محور والدرجة الكلية للاستبيان :

تم حساب الصدق باستخدام الاتساق الداخلي وذلك بحساب معامل الارتباط (معامل ارتباط بيرسون) بين الدرجة الكلية لكل محور (الجانب التقني للفن التجميعي ، الجانب الوظيفي للفن التجميعي ، الجانب الجمالي والتصميمي للفن التجميعي) والدرجة الكلية للاستبيان ، والجدول التالي يوضح ذلك :

جدول (١) قيم معاملات الارتباط بين درجة كل محور ودرجة الاستبيان

| الدالة | الارتباط | |
|--------|----------|---|
| ٠.٠١ | ٠.٩٢٧ | المحور الأول : الجانب التقني للفن التجميعي |
| ٠.٠١ | ٠.٨٣٢ | المحور الثاني : الجانب الوظيفي للفن التجميعي |
| ٠.٠١ | ٠.٧١٨ | المحور الثالث: الجانب الجمالي والتصميمي للفن التجميعي |

يتضح من الجدول أن معاملات الارتباط كلها دالة عند مستوى (٠.٠١) لاقترابها من الواحد الصحيح مما يدل على صدق وتجانس محاور الاستبيان .

الثبات :

يقصد بالثبات reability دقة الاختبار في القياس والملاحظة ، وعدم تناقضه مع نفسه ، واتساقه واطراده فيما يزودنا به من معلومات عن سلوك المفحوص، وهو النسبة بين تباين الدرجة على المقياس التي تشير إلى الأداء الفعلي للمفحوص، و تم حساب الثبات عن طريق:

١- معامل الفا كرونباخ Alpha Cronbach

٢- طريقة التجزئة النصفية Split-half

جدول (٢) قيم معامل الثبات لمحاور الاستبيان

| المحاور | معامل الفا | التجزئة النصفية |
|--|------------|-----------------|
| المحور الأول : الجانب التقني للفن التجميحي | ٠.٨٦٤ | ٠.٨٢٠ - ٠.٩١٥ |
| المحور الثاني : الجانب الوظيفي للفن التجميحي | ٠.٧٧٨ | ٠.٧٣٥ - ٠.٨٢٣ |
| المحور الثالث : الجانب الجمالي والتصميمي للفن التجميحي | ٠.٩٠٥ | ٠.٨٦١ - ٠.٩٥٨ |
| ثبات الاستبيان ككل | ٠.٨٢٧ | ٠.٧٨٢ - ٠.٨٧٤ |

ينتضح من الجدول السابق أن جميع قيم معاملات الثبات : معامل الفا ، التجزئة النصفية ، دالة عند مستوى ٠.٠١ مما يدل على ثبات الاستبيان .

ثانيا : استبيان استطلاع رأى المستهلكات للمفروشات المنفذة بفنون أشغال الإبرة اليدوية باستخدام زخارف العصر الإسلامي

قامت الباحثة بإعداد استبيان لاستطلاع رأى المستهلكات في مدى قبولهن للمفروشات المنفذة بفنون الأشغال اليدوية بزخارف العصر الإسلامي واشتمل الاستبيان على (٩) عبارات. صدق الاستبيان :

يقصد به قدرة الاستبيان على قياس ما وضع لقياسه .

الصدق باستخدام الاتساق الداخلي بين درجة كل عبارة والدرجة الكلية للاستبيان :

تم حساب الصدق باستخدام الاتساق الداخلي وذلك بحساب معامل الارتباط (معامل ارتباط بيرسون) بين درجة كل عبارة والدرجة الكلية للاستبيان ، والجدول التالي يوضح ذلك : جدول (٣) قيم معاملات الارتباط بين درجة كل عبارة ودرجة الاستبيان

| م-١ | الارتباط | الدالة |
|-----|----------|--------|
| -١ | ٠.٨٥٣ | ٠.٠١ |
| -٢ | ٠.٦٢٣ | ٠.٠٥ |
| -٣ | ٠.٦٠٨ | ٠.٠٥ |
| -٤ | ٠.٧٩٥ | ٠.٠١ |
| -٥ | ٠.٩٠٩ | ٠.٠١ |
| -٦ | ٠.٧٢٨ | ٠.٠١ |
| -٧ | ٠.٨٦٣ | ٠.٠١ |
| -٨ | ٠.٦٤٠ | ٠.٠٥ |
| -٩ | ٠.٧٧١ | ٠.٠١ |

يتضح من الجدول أن معاملات الارتباط كلها دالة عند مستوى (٠.٠٠٥ ، ٠.٠٠١) لاقترابها من الواحد الصحيح مما يدل على صدق وتجانس عبارات الاستبيان .

الثبات :

يقصد بالثبات reability دقة الاختبار في القياس والملاحظة ، وعدم تناقضه مع نفسه ، واتساقه واطراده فيما يزودنا به من معلومات عن سلوك المفحوص ، وهو النسبة بين تباين الدرجة على المقياس التي تشير إلى الأداء الفعلي للمفحوص ، وتم حساب الثبات عن طريق:

١- معامل الفا كرونباخ Alpha Cronbach

٢- طريقة التجزئة النصفية Split-half

جدول (٤) قيم معامل الثبات للاستبيان

| معامل الفا | التجزئة النصفية | |
|------------|-----------------|--------------------|
| ٠.٨٨٧ | ٠.٨٤٤ - ٠.٩٣٧ | ثبات الاستبيان ككل |

يتضح من الجدول السابق أن جميع قيم معاملات الثبات : معامل الفا ، التجزئة النصفية ، دالة عند مستوى ٠.٠٠١ مما يدل على ثبات الاستبيان .

مناقشة النتائج:

قام المحكمون بتقييم المفروشات التسع المنفذة وذلك من خلال ثلاثة جوانب رئيسية، الجانب التقني، الجانب الوظيفي، والجانب التصميمي، وكانت متوسطات تقييم المحكمين للملابس المقترحة من حيث عناصر التصميم يوجد بينها فروق دالة إحصائية وذلك لاختلاف آراء المحكمين ولاختلاف المفروشات المنفذة، من حيث الجوانب الثلاثة

الفرض الأول :

" توجد فروق ذات دلالة إحصائية بين التصميمات التسع في الجانب التقني للفن التجميعي وفقا لأراء المتخصصين "

وللتحقق من هذا الفرض تم حساب تحليل التباين لمتوسط درجات التصميمات التسع في الجانب التقني للفن التجميعي وفقا لأراء المتخصصين والجدول التالي يوضح ذلك :

جدول (٥) تحليل التباين لمتوسط درجات التصميمات التسع في الجانب التقني للفن التجميعي وفقا لأراء المتخصصين

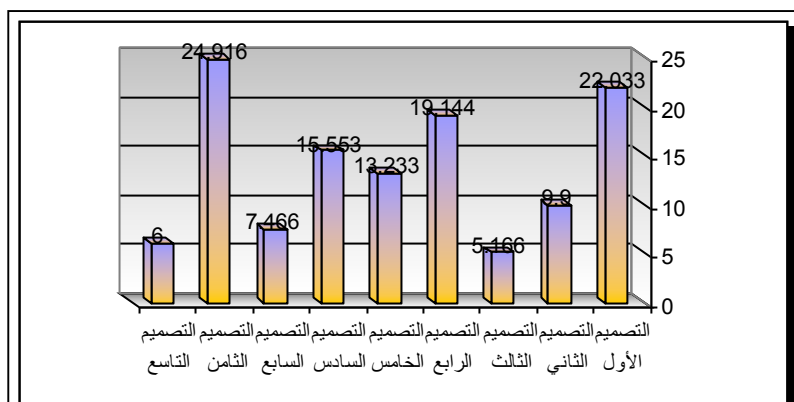
| الدلالة | قيمة (ف) | درجات الحرية | متوسط المربعات | مجموع المربعات | الجانب التقني للفنالتجميعي |
|---------|----------|--------------|----------------|----------------|----------------------------|
| ٠.٠٠١ | ٣٨.١٦٩ | ٨ | ٣٠١.٩٤٥ | ٢٤١١.٩٦٠ | بين المجموعات |
| دال | | ٧٢ | ٧.٨٩٩ | ٥٦٨.٧١٩ | داخل المجموعات |
| | | ٨٠ | | ٢٩٨٠.٦٧٩ | المجموع |

يتضح من جدول (٥) إن قيمة (ف) كانت (٣٨.١٦٩) وهى قيمة دالة إحصائيا عند مستوى (٠.٠١) ، مما يدل على وجود فروق بين التصميمات التسع في الجانب التقني للفن التجميعي وفقا لأراء المتخصصين ، ولمعرفة اتجاه الدلالة تم تطبيق اختبار LSD للمقارنات المتعددة والجدول التالي يوضح ذلك :

جدول (٦) اختبار LSD للمقارنات المتعددة

| التصميم التاسع = ٦.٠٠٠ | التصميم الثامن = ٢٤.٩١٦ | التصميم السابع = ٧.٤٦٦ | التصميم السادس = ١٥.٥٥٣ | التصميم الخامس = ١٣.٢٣٣ | التصميم الرابع = ١٩.١٤٤ | التصميم الثالث = ٥.١٦٦ | التصميم الثاني = ٩.٩٠٠ | التصميم الأول = ٢٢.٠٣٣ | الجانب التقني للفن التجميعي |
|------------------------|-------------------------|------------------------|-------------------------|-------------------------|-------------------------|------------------------|------------------------|------------------------|-----------------------------|
| | | | | | | | | --- | التصميم الأول |
| | | | | | | | --- | ١٢.١٣٣ ** | التصميم الثاني |
| | | | | | | --- | *٤.٧٣٣ | ١٦.٨٦٦ ** | التصميم الثالث |
| | | | | | --- | ١٣.٩٧٧ ** | *٩.٢٤٤ | *٢.٨٨٨ | التصميم الرابع |
| | | | | --- | *٥.٩١١ * | *٨.٠٦٦ * | *٣.٣٣٣ * | *٨.٨٠٠ * | التصميم الخامس |
| | | | --- | *٢.٣٢٠ | *٣.٥٩١ * | ١٠.٣٨٦ ** | *٥.٦٥٣ * | *٦.٤٨٠ * | التصميم السادس |
| | | --- | *٨.٠٨٦ * | *٥.٧٦٦ * | ١١.٦٧٧ ** | *٢.٣٠٠ | *٢.٤٣٣ | ١٤.٥٦٦ ** | التصميم السابع |
| | --- | ١٧.٤٥٠ ** | *٩.٣٦٣ * | ١١.٦٨٣ ** | *٥.٧٧٢ * | ١٩.٧٥٠ ** | ١٥.٠٦١ ** | *٢.٨٨٣ | التصميم الثامن |
| --- | ١٨.٩١٦ ** | ١.٤٦٦ | *٩.٥٥٣ * | *٧.٢٣٣ * | ١٣.١٤٤ ** | ٠.٨٣٣ | *٣.٩٠٠ * | ١٦.٠٣٣ ** | التصميم التاسع |

*** دال عند ٠.٠١ * دال عند ٠.٠٥ بدون نجوم غير دال



شكل (١) يوضح متوسط درجات التصميمات التسع في الجانب التقني للفن التجميعي وفقا لأراء المتخصصين

من الجدول (٦) والشكل (١) يتضح أن :

١- وجود فروق دالة إحصائية بين التصميمات التسع عند مستوي دلالة ٠.٠١ ، فنجد أن التصميم الثامن كان أفضل التصميمات في الجانب التقني للفن التجميعي وفقا لأراء المتخصصين ، يليه التصميم الأول ، ثم التصميم الرابع ، ثم التصميم السادس ، ثم التصميم الخامس ، ثم التصميم الثاني ، ثم التصميم السابع ، ثم التصميم التاسع ، وأخيرا التصميم الثالث .

٢- كما توجد فروق عند مستوي دلالة ٠.٠٥ بين التصميم الأول والتصميم الرابع لصالح التصميم الأول ، كما توجد فروق عند مستوي دلالة ٠.٠٥ بين التصميم الأول والتصميم الثامن لصالح التصميم الثامن ، كما توجد فروق عند مستوي دلالة ٠.٠٥ بين التصميم الثاني والتصميم السابع لصالح التصميم الثاني ، كما توجد فروق عند مستوي دلالة ٠.٠٥ بين التصميم الثالث والتصميم السابع لصالح التصميم السابع ، كما توجد فروق عند مستوي دلالة ٠.٠٥ بين التصميم الخامس والتصميم السادس لصالح التصميم السادس .

٣- بينما لا توجد فروق بين التصميم الثالث والتصميم التاسع ، كما لا توجد فروق بين التصميم السابع والتصميم التاسع .

ويفسر ذلك بأن اختلاف المنتجات من حيث تحقيق الجانب التقني إنما يرجع إلى مدى توافر المرونة بين أجزاء المنتج المنفذ وكيفية إجراء التوليف بين الأجزاء، كما يرجع أيضا إلى ملائمة توزيع المساحات بين أجزاء المنتج.

الفرض الثاني :

" توجد فروق ذات دلالة إحصائية بين التصميمات التسع في الجانب الوظيفي للفن التجميعي وفقا لأراء المتخصصين "

وللتحقق من هذا الفرض تم حساب تحليل التباين لمتوسط درجات التصميمات التسع في الجانب الوظيفي للفن التجميعي وفقا لأراء المتخصصين والجدول التالي يوضح ذلك :

جدول (٧) تحليل التباين لمتوسط درجات التصميمات التسع في الجانب الوظيفي للفن

التجميعي وفقا لأراء المتخصصين

| الدلالة | قيمة (ف) | درجات الحرية | متوسط المربعات | مجموع المربعات | الجانب الوظيفي للفن التجميعي |
|-------------|----------|--------------|----------------|----------------|------------------------------|
| ٠.٠١ دال | ١٩.١٢٦ | ٨ | ٦٠٠.٢٣٨ | ٤٨٠١.٩٠٥ | بين المجموعات |
| | | ٧٢ | ٣١.٣٨٣ | ٢٢٥٩.٥٩٨ | داخل المجموعات |
| | | ٨٠ | | ٧٠٦١.٥٠٣ | المجموع |

يتضح من جدول (٧) إن قيمة (ف) كانت (١٩.١٢٦) وهي قيمة دالة إحصائية عند مستوى (٠.٠١) ، مما يدل على وجود فروق بين التصميمات التسع في الجانب الوظيفي للفن التجميعي وفقا لأراء المتخصصين ، ولمعرفة اتجاه الدلالة تم تطبيق اختبار LSD للمقارنات المتعددة والجدول التالي يوضح ذلك :

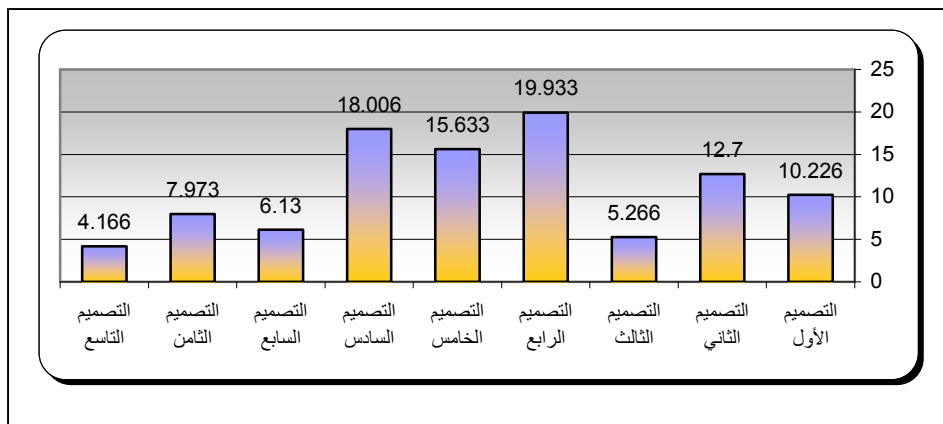
جدول (٨) اختبار LSD للمقارنات المتعددة

| التصميم التاسع م = ٤.١٦٦ | التصميم الثامن م = ٧.٩٧٣ | التصميم السابع م = ٦.١٣٠ | التصميم السادس م = ١٨.٠٠٦ | التصميم الخامس م = ١٥.٦٣٣ | التصميم الرابع م = ١٩.٩٣٣ | التصميم الثالث م = ٥.٢٢٦ | التصميم الثاني م = ١٢.٧٠٠ | التصميم الأول م = ١٠.٢٢٦ | الجانب الوظيفي للفن التجميعي |
|-----------------------------|-----------------------------|-----------------------------|------------------------------|------------------------------|------------------------------|-----------------------------|------------------------------|-----------------------------|------------------------------------|
| | | | | | | | | --- | التصميم الأول |
| | | | | | | | --- | ٢.٤٧٣ * | التصميم الثاني |
| | | | | | | --- | *٧.٤٣٣ * | ٤.٩٦٠ ** | التصميم الثالث |
| | | | | | --- | ١٤.٦٦٦ ** | *٧.٢٣٣ * | ٩.٧٠٦ ** | التصميم الرابع |
| | | | | --- | *٤.٣٠٠ * | ١٠.٣٦٦ ** | *٢.٩٣٣ | ٥.٤٠٦ ** | التصميم الخامس |
| | | | --- | *٢.٣٧٣ | ١.٩٢٦ | ١٢.٧٤٠ ** | *٥.٣٠٦ * | ٧.٧٨٠ ** | التصميم السادس |
| | | --- | ١١.٨٧٦ ** | *٩.٥٠٣ * | ١٣.٨٠٣ ** | ٠.٨٦٣ | *٦.٥٧٠ * | ٤.٠٩٦ ** | التصميم السابع |
| | --- | ١.٨٤٣ | ١٠.٠٣٣ ** | *٧.٦٦٠ * | ١١.٩٦٠ ** | *٢.٧٠٦ | *٤.٧٢٦ * | ٢.٢٥٣ * | التصميم الثامن |
| --- | ٣.٨٠ **٦ | ١.٩٦٣ | ١٣.٨٤٠ ** | ١١.٤٦٦ ** | ١٥.٧٦٦ ** | ١.١٠٠ | *٨.٥٣٣ * | ٦.٠٦٠ ** | التصميم التاسع |

بدون نجوم غير دال

* دال عند ٠.٠٥

** دال عند ٠.٠١



شكل (٢) يوضح متوسط درجات التصميمات التسع في الجانب الوظيفي للفن التجميعي وفقا لأراء المتخصصين

من الجدول (٨) والشكل (٢) يتضح أن :

١- وجود فروق دالة إحصائية بين التصميمات التسع عند مستوي دلالة ٠.٠٠١، فنجد أن التصميم الرابع كان أفضل التصميمات في الجانب الوظيفي للفن التجميعي وفقا لأراء المتخصصين ، يليه التصميم السادس ، ثم التصميم الخامس ، ثم التصميم الثاني ، ثم التصميم الأول ، ثم التصميم الثامن ، ثم التصميم السابع ، ثم التصميم الثالث ، وأخيرا التصميم التاسع .

٢- كما توجد فروق عند مستوي دلالة ٠.٠٠٥ بين التصميم الأول والتصميم الثاني لصالح التصميم الثاني ، كما توجد فروق عند مستوي دلالة ٠.٠٠٥ بين التصميم الأول والتصميم الثامن لصالح التصميم الأول ، كما توجد فروق عند مستوي دلالة ٠.٠٠٥ بين التصميم الثاني والتصميم الخامس لصالح التصميم الخامس ، كما توجد فروق عند مستوي دلالة ٠.٠٠٥ بين التصميم الثالث والتصميم الثامن لصالح التصميم الثامن ، كما توجد فروق عند مستوي دلالة ٠.٠٠٥ بين التصميم الخامس والتصميم السادس لصالح التصميم السادس .

٣- بينما لا توجد فروق بين التصميم الثالث والتصميم السابع ، كما لا توجد فروق بين التصميم الثالث والتصميم التاسع ، كما لا توجد فروق بين التصميم الرابع والتصميم السادس ، كما لا توجد فروق بين التصميم السابع والتصميم الثامن ، كما لا توجد فروق بين التصميم السابع والتصميم التاسع .

ويفسر ذلك بمدى ملائمة الخامات والزخارف الإسلامية المستخدمة للغرض الوظيفي وأيضا ملائمة الشكل النهائي للمنتج مع الغرض المستخدم لأجله.

الفرض الثالث :

" توجد فروق ذات دلالة إحصائية بين التصميمات التسع في الجانب الجمالي والتصميمي للفن التجميعي وفقا لأراء المتخصصين "

وللتحقق من هذا الفرض تم حساب تحليل التباين لمتوسط درجات التصميمات التسع في الجانب الجمالي والتصميمي للفن التجميعي وفقا لأراء المتخصصين والجدول التالي يوضح ذلك :

جدول (٩) تحليل التباين لمتوسط درجات التصميمات التسع في الجانب الجمالي والتصميمي للفن التجميعي وفقا لأراء المتخصصين

| الدلالة | قيمة (ف) | درجات الحرية | متوسط المربعات | مجموع المربعات | الجانب الجمالي والتصميمي للفن التجميعي |
|---------|----------|--------------|----------------|----------------|--|
| ٠.٠٠١ | ٢٨.٧٦٠ | ٨ | ١٩٠٩.٥٢١ | ١٥٢٧٦.١٧١ | بين المجموعات |
| دال | | ٧٢ | ٦٦.٣٩٦ | ٤٧٨٠.٤٨٤ | داخل المجموعات |
| | | ٨٠ | | ٢٠٠٥٦.٦٥٥ | المجموع |

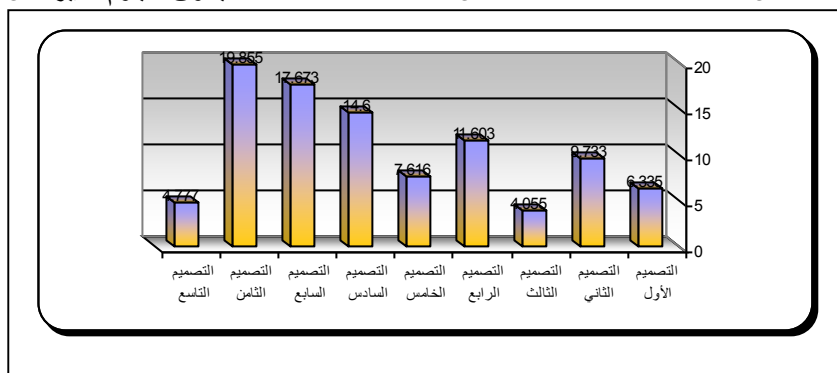
يتضح من جدول (٩) إن قيمة (ف) كانت (٢٨.٧٦٠) وهى قيمة دالة إحصائية عند مستوى (٠.٠٠١) ، مما يدل على وجود فروق بين التصميمات التسع في الجانب الجمالي

والتصميمي للفن التجميعي وفقا لأراء المتخصصين ، ولمعرفة اتجاه الدلالة تم تطبيق اختبار LSD للمقارنات المتعددة والجدول التالي يوضح ذلك :

جدول (١٠) اختبار LSD للمقارنات المتعددة

| التصميم م = ٤.٧٧٧ = م التصميم م = ١٩.٨٥٥ = م التصميم م = ١٧.٦٧٣ = م التصميم م = ١٤.٦٠٠ = م التصميم م = ٧.٦١٦ = م التصميم م = ١١.٦٠٣ = م التصميم م = ٤.٠٥٥ = م التصميم م = ٩.٧٣٣ = م التصميم م = ٦.٢٢٥ = م | التصميم م = ٤.٧٧٧ = م | التصميم م = ١٩.٨٥٥ = م | التصميم م = ١٧.٦٧٣ = م | التصميم م = ١٤.٦٠٠ = م | التصميم م = ٧.٦١٦ = م | التصميم م = ١١.٦٠٣ = م | التصميم م = ٤.٠٥٥ = م | التصميم م = ٩.٧٣٣ = م | التصميم م = ٦.٢٢٥ = م | الجانب الجمالي والتصميمي للفن التجميعي |
|--|--------------------------|---------------------------|---------------------------|---------------------------|--------------------------|---------------------------|--------------------------|--------------------------|--------------------------|--|
| | | | | | | | | | --- | التصميم الأول |
| | | | | | | | | | **٣.٣٩٧ | التصميم الثاني |
| | | | | | | | --- | **٥.٦٧٧ | *٢.٢٨٠ | التصميم الثالث |
| | | | | | | --- | **٧.٥٤٧ | ١.٨٧٠ | **٥.٢٦٧ | التصميم الرابع |
| | | | | | --- | **٣.٩٨٦ | **٣.٥٦١ | *٢.١١٦ | ١.٢٨١ | التصميم الخامس |
| | | | --- | **٦.٩٨٣ | *٢.٩٩٦ | **١٠.٥٤٤ | **٤.٨٦٦ | **٨.٢٦٤ | | التصميم السادس |
| | | --- | **٣.٠٧٣ | **١٠.٠٥٦ | **٦.٠٧٠ | **١٣.٦١٧ | **٧.٩٤٠ | **١١.٣٣٧ | | التصميم السابع |
| | --- | *٢.١٨٢ | **٥.٢٥٥ | **١٢.٢٣٨ | **٨.٢٥٢ | **١٥.٨٠٠ | **١٠.١٢٢ | **١٣.٥٢٠ | | التصميم الثامن |
| --- | **١٥.٠٧٧ | **١٢.٨٩٥ | **٩.٨٢٢ | *٢.٨٣٨ | **٦.٨٢٥ | ٠.٧٢٢ | **٤.٩٥٥ | ١.٥٥٧ | | التصميم التاسع |

*** دال عند ٠.٠١ * دال عند ٠.٠٥ بدون نجوم غير دال



شكل (٣) يوضح متوسط درجات التصميمات التسع في الجانب الجمالي والتصميمي للفن التجميعي وفقا لأراء المتخصصين

من الجدول (١٠) والشكل (٣) يتضح أن :

١- وجود فروق دالة إحصائية بين التصميمات التسع عند مستوى دلالة ٠.٠١، فنجد أن التصميم الثامن كان أفضل التصميمات في الجانب الجمالي والتصميمي للفن التجميعي وفقا لأراء المتخصصين ، يليه التصميم السابع ، ثم التصميم السادس ، ثم التصميم الرابع ، ثم التصميم الثاني ، ثم التصميم الخامس ، ثم التصميم الأول ، ثم التصميم التاسع ، وأخيرا التصميم الثالث .

٢- كما توجد فروق عند مستوى دلالة ٠.٠٥ بين التصميم الأول والتصميم الثالث لصالح التصميم الأول ، كما توجد فروق عند مستوى دلالة ٠.٠٥ بين التصميم الثاني والتصميم الخامس لصالح التصميم الثاني ، كما توجد فروق عند مستوى دلالة ٠.٠٥ بين التصميم الرابع والتصميم السادس لصالح التصميم السادس ، كما توجد فروق عند مستوى دلالة ٠.٠٥ بين التصميم الخامس والتصميم التاسع لصالح التصميم الخامس ، كما توجد فروق عند مستوى دلالة ٠.٠٥ بين التصميم السابع والتصميم الثامن لصالح التصميم الثامن .

٣- بينما لا توجد فروق بين التصميم الأول والتصميم الخامس ، كما لا توجد فروق بين التصميم الأول والتصميم التاسع ، كما لا توجد فروق بين التصميم الثاني والتصميم الرابع ، كما لا توجد فروق بين التصميم الثالث والتصميم التاسع .

ويفسر ذلك بمدى تحقيق التصميم الداخلي والخارجي للمنتج المنفذ للمزج بين الأصالة والمعاصرة باستخدام زخارف العصر الإسلامي.

الفرض الرابع :

" توجد فروق ذات دلالة إحصائية بين التصميمات التسع وفقا لأراء المتخصصين "

وللتحقق من هذا الفرض تم حساب تحليل التباين لمتوسط درجات التصميمات التسع وفقا

لأراء المتخصصين والجدول التالي يوضح ذلك :

جدول (١١) تحليل التباين لمتوسط درجات التصميمات التسع وفقا لأراء المتخصصين

| المجموع الكلي | مجموع المربعات | متوسط المربعات | درجات الحرية | قيمة (ف) | الدلالة |
|----------------|----------------|----------------|--------------|----------|----------|
| بين المجموعات | ٢١٥٤.٧٩٣ | ٢٦٩.٣٤٩ | ٨ | ٣١.٩٨٦ | ٠.٠١ دال |
| داخل المجموعات | ٦٠٦.٣٠٩ | ٨.٤٢١ | ٧٢ | | |
| المجموع | ٢٧٦١.١٠٢ | | ٨٠ | | |

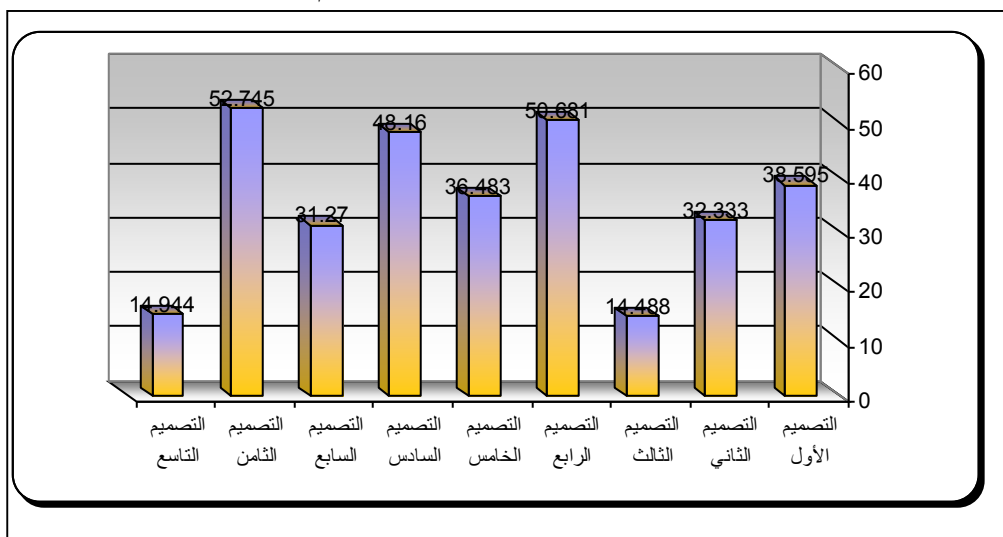
يتضح من جدول (١١) إن قيمة (ف) كانت (٣١.٩٨٦) وهي قيمة دالة إحصائية عند

مستوى (٠.٠١) ، مما يدل على وجود فروق بين التصميمات التسع وفقا لأراء المتخصصين ، ولمعرفة اتجاه الدلالة تم تطبيق اختبار LSD للمقارنات المتعددة والجدول التالي يوضح ذلك :

جدول (١٢) اختبار LSD للمقارنات المتعددة

| التصميم الأول | التصميم الثاني | التصميم الثالث | التصميم الرابع | التصميم الخامس | التصميم السادس | التصميم السابع | التصميم الثامن | التصميم التاسع | المجموع الكلي |
|---------------|----------------|----------------|----------------|----------------|----------------|----------------|----------------|----------------|---------------|
| ٣٨.٥٩٥ = م | ٣٢.٣٣٣ = م | ١٤.٤٨٨ = م | ٥٠.٦٨١ = م | ٣٦.٤٨٣ = م | ٤٨.٦١٠ = م | ٣١.٢٧٠ = م | ٥٢.٧٤٥ = م | ١٤.٩٤٤ = م | |
| --- | --- | --- | --- | --- | --- | --- | --- | --- | |
| **٦.٢٦٢ | **١٧.٨٤٤ | **٣٦.١٩٢ | **١٤.١٩٧ | **٢١.٩٩٤ | **٤.١٥٠ | **١٦.٨٩٠ | **٢١.٤٧٥ | **٣٧.٨٠١ | |
| **٢٤.١٠٦ | **١٨.٣٤٧ | **٣٣.٦٧١ | **٢.٥٢١ | **٣٨.٢٥٦ | **١٠.٨٢٦ | **٥.٢١٣ | **١٦.٢٦٢ | **٢١.٥٣٨ | |
| **١٢.٠٨٥ | **٢٠.٤١٢ | ٠.٤٥٥ | **١٩.٤١١ | **٣٠.٧٣٦ | **١٦.٧٨١ | **١٦.٨٩٠ | **١٦.٢٦٢ | **٢١.٥٣٨ | |
| **٢.١١٢ | **٢٠.٤١٢ | ٠.٤٥٥ | **١٩.٤١١ | **٣٠.٧٣٦ | **١٦.٧٨١ | **١٦.٨٩٠ | **١٦.٢٦٢ | **٢١.٥٣٨ | |
| **٩.٥٦٤ | ١.٠٦٣ | ٠.٤٥٥ | **١٩.٤١١ | **٣٠.٧٣٦ | **١٦.٧٨١ | **١٦.٨٩٠ | **١٦.٢٦٢ | **٢١.٥٣٨ | |
| **٧.٣٢٥ | **٢٠.٤١٢ | ٠.٤٥٥ | **١٩.٤١١ | **٣٠.٧٣٦ | **١٦.٧٨١ | **١٦.٨٩٠ | **١٦.٢٦٢ | **٢١.٥٣٨ | |
| **١٤.١٥٠ | **٢٠.٤١٢ | ٠.٤٥٥ | **١٩.٤١١ | **٣٠.٧٣٦ | **١٦.٧٨١ | **١٦.٨٩٠ | **١٦.٢٦٢ | **٢١.٥٣٨ | |
| **٢٣.٦٥١ | **١٧.٣٨٨ | ٠.٤٥٥ | **٣٥.٧٣٦ | **٣٥.٧٣٦ | ٠.٤٥٥ | **٣٣.٢١٥ | **١٦.٣٢٥ | **٣٧.٨٠١ | |

** دال عند ٠.٠١ * دال عند ٠.٠٥ بدون نجوم غير دال



من الجدول (١٢) والشكل (٤) يتضح أن :

١- وجود فروق دالة إحصائية بين التصميمات التسع عند مستوى دلالة ٠.٠٠١، فنجد أن التصميم الثامن كان أفضل التصميمات وفقا لأراء المتخصصين ، يليه التصميم الرابع ، ثم التصميم السادس ، ثم التصميم الأول ، ثم التصميم الخامس ، ثم التصميم الثاني ، ثم التصميم السابع ، ثم التصميم التاسع ، وأخيرا التصميم الثالث .

٢- كما توجد فروق عند مستوي دلالة ٠.٠٥ بين التصميم الأول والتصميم الخامس لصالح التصميم الأول ، كما توجد فروق عند مستوي دلالة ٠.٠٥ بين التصميم الرابع والتصميم السادس لصالح التصميم الرابع ، كما توجد فروق عند مستوي دلالة ٠.٠٥ بين التصميم الرابع والتصميم الثامن لصالح التصميم الثامن.

٣- بينما لا توجد فروق بين التصميم الثاني والتصميم السابع ، كما لا توجد فروق بين التصميم الثالث والتصميم التاسع .

ويفسر ذلك بأن اختلاف المنتجات بالنسبة لأراء المتخصصين إنما يرجع إلى مدى تحقق الجوانب (التقني - الوظيفي - التصميمي) لكل منتج على حدى.
الفرض الخامس :

" توجد فروق ذات دلالة إحصائية بين التصميمات التسع وفقا لأراء المستهلكات "

وللتحقق من هذا الفرض تم حساب تحليل التباين لمتوسط درجات التصميمات التسع وفقا لأراء المستهلكات والجدول التالي يوضح ذلك :

جدول (١٣) تحليل التباين لمتوسط درجات التصميمات التسع وفقا لأراء المستهلكات

| الدلالة | قيمة (ف) | درجات الحرية | متوسط المربعات | مجموع المربعات | المستهلكات |
|----------|----------|--------------|----------------|----------------|----------------|
| ٠.٠١ دال | ٤٠.٦٩٨ | ٨ | ١٢٣٤.٦٠٨ | ٩٨٧٦.٨٦٦ | بين المجموعات |
| | | ٩٠ | ٣٠.٣٣٦ | ٢٧٣٠.٢٤٩ | داخل المجموعات |
| | | ٩٨ | | ١٢٦٠٧.١١٥ | المجموع |

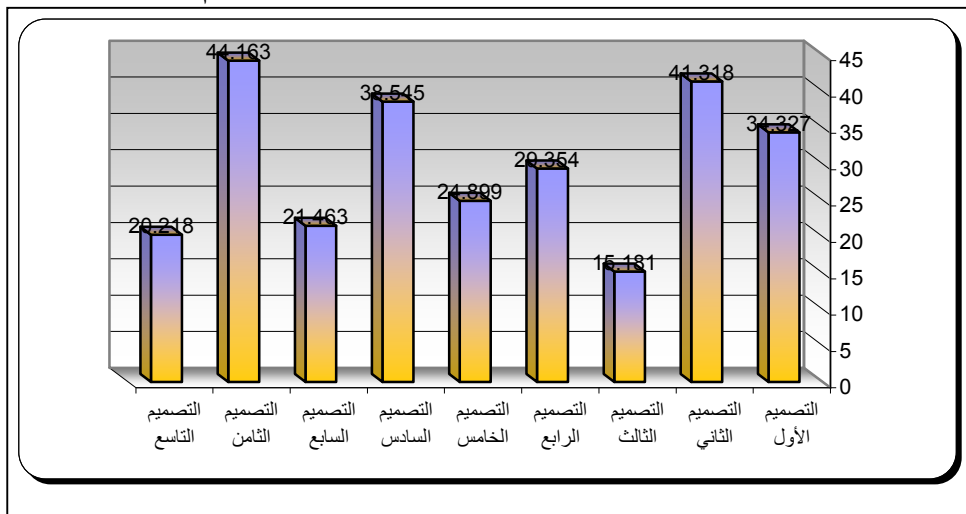
يتضح من جدول (١٣) إن قيمة (ف) كانت (٤٠.٦٩٨) وهى قيمة دالة إحصائيا عند مستوى (٠.٠١) ، مما يدل على وجود فروق بين التصميمات التسع وفقا لأراء المستهلكات، ولمعرفة اتجاه الدلالة تم تطبيق اختبار LSD للمقارنات المتعددة والجدول التالي يوضح ذلك :

جدول (١٤) اختبار LSD للمقارنات المتعددة

| المستهلكات | التصميم الأول ٣٤.٣٢٧ = | التصميم الثاني ٤١.٣٠٤ = | التصميم الثالث ١٥.١٨١ = | التصميم الرابع ٢٩.٣٥٤ = | التصميم الخامس ٢٤.٨٦٩ = | التصميم السادس ٣٨.٥٤٥ = | التصميم السابع ٢١.٤٦٣ = | التصميم الثامن ٤٤.١٦٣ = | التصميم التاسع ٢٠.٢١٨ = |
|----------------|---------------------------|----------------------------|----------------------------|----------------------------|----------------------------|----------------------------|----------------------------|----------------------------|----------------------------|
| التصميم الأول | --- | | | | | | | | |
| التصميم الثاني | **٦.٩٩٠ | --- | | | | | | | |
| التصميم الثالث | **١٩.١٤٥ | **٢٦.١٣٦ | --- | | | | | | |
| التصميم الرابع | **٤.٩٧٢ | **١١.٩٦٣ | **١٤.١٧٢ | --- | | | | | |

| الدرجة | التصميم الأول | التصميم الثاني | التصميم الثالث | التصميم الرابع | التصميم الخامس | التصميم السادس | التصميم السابع | التصميم الثامن | التصميم التاسع |
|----------------|---------------|----------------|----------------|----------------|----------------|----------------|----------------|----------------|----------------|
| الرابع | | | | | | | | | |
| التصميم الخامس | | | | --- | **٤.٤٥٥ | **٩.٧١٧ | **١٦.٤١٩ | **٩.٤٢٨ | |
| التصميم السادس | | | --- | **١٣.٦٤٦ | **٩.١٩٠ | **٢٣.٣٦٣ | *٢.٧٧٢ | **٤.٢١٨ | |
| التصميم السابع | | --- | **١٧.٠٨١ | **٣.٤٣٥ | **٧.٨٩٠ | **٦.٢٨١ | **١٩.٨٤٥ | **١٢.٨٦٣ | |
| التصميم الثامن | --- | **٢٢.٧٠٠ | **٥.٦١٨ | **١٩.٢٦٤ | **١٤.٨٠٩ | **٢٨.٩٨١ | *٢.٨٤٥ | **٩.٨٣٦ | |
| التصميم التاسع | --- | **٢٣.٩٤٥ | ١.٢٤٥ | **١٨.٣٢٧ | **٤.٦٨٠ | **٩.١٣٦ | **٥.٠٣٦ | **٢١.١٠٠ | **١٤.١٠٩ |

** دال عند ٠.٠١ * دال عند ٠.٠٥ بدون نجوم غير دال



شكل (٥) يوضح متوسط درجات التصميمات التسع وفقاً لأراء المستهلكات

من الجدول (١٤) والشكل (٥) يتضح أن :

- وجود فروق دالة إحصائية بين التصميمات التسع عند مستوي دلالة ٠.٠١، فنجد أن التصميم الثامن كان أفضل التصميمات وفقاً لأراء المستهلكات ، يليه التصميم الثاني ، ثم التصميم السادس ، ثم التصميم الأول ، ثم التصميم الرابع ، ثم التصميم الخامس ، ثم التصميم السابع ، ثم التصميم التاسع ، وأخيراً التصميم الثالث .
- كما توجد فروق عند مستوي دلالة ٠.٠٥ بين التصميم الثاني والتصميم السادس لصالح التصميم الثاني ، كما توجد فروق عند مستوي دلالة ٠.٠٥ بين التصميم الثاني والتصميم الثامن لصالح التصميم الثامن .
- بينما لا توجد فروق بين التصميم السابع والتصميم التاسع .

ويفسر ذلك بأن اختلاف المنتجات بالنسبة لآراء المستهلكين إنما يرجع إلى مدى تحقق التنوع والتجديد ومدى ملائمته لمتطلبات العصر.

نتائج البحث :

إمكانية أحداث تنافس بين أشغال الإبرة اليدوية باستخدام الفن التجميعي لعمل مفروشات منزلية باستخدام زخارف مستمدة من العصر الإسلامي، والتي تتصف بالابتكار والقدرة على المنافسة لفتح آفاق تسويقية في مجال المفروشات المنزلية والربط بين الأصالة والمعاصرة.

توصيات البحث :-

١. الاستفادة من طرق التنفيذ للمفروشات للبحث في مقررات الملابس والنسيج بكلية التربية النوعية.
٢. محاولة التجريب للتنافس بين أشغال الإبرة اليدوية المختلفة ، لعمل منتجات مبتكرة ومستحدثة.
٣. إنتاج مشروعات بمقررات الملابس والنسيج تعتمد على الربط بين فنون الإبرة اليدوية المختلفة.

المراجع :-

أولاً : مراجع عربية :-

- ١- أحمد عبد العزيز على السيد (٢٠٠٦) " التعبير فى الفن التجميحي كمدخل لتوظيف الخامات المتنوعة فى المشغولة الخشبية " رسالة دكتوراه، كلية التربية الفنية، جامعة حلوان.
- ٢- إبراهيم مرزوق (٢٠٠٩) " موسوعة الزخارف "، دار ابن سينا للطبع والنشر والتوزيع، ط ٢، القاهرة.
- ٣- أمل عويس صابر (٢٠٠٤) " " استحداث تصميمات معاصرة للتطريز من خلال المفردات التشكيلية للفن الإسلامي "، رسالة دكتوراه، كلية التربية النوعية، جامعة عين شمس.
- ٤- ايناس محمود احمد خلف (٢٠٠٢) " تقنيات المفروشات ورؤية جمالية لإثرائها بالكتابات المصرية القديمة باستخدام الكمبيوتر "، رسالة ماجستير، كلية الاقتصاد المنزلي، جامعة حلوان.
- ٥- بسمة على السيد (٢٠١٢) " الإفادة من تأثيرات بعض التراكيب النسجية فى إثراء المشغولة النسجية اليدوية "، رسالة ماجستير، كلية التربية النوعية، جامعة المنصورة.
- ٦- ثريا سيد نصر، وزينات أحمد طاحون (٢٠٠٦) " تاريخ الأزياء "، عالم الكتب، ط ٤، القاهرة.
- ٧- ثريا سيد نصر (٢٠٠٢) " التصميم الزخرفي فى الملابس والمفروشات "، عالم الكتب، ط ١، القاهرة.
- ٨- جان إيتون (٢٠١١) " الكروشيه فن وصناعة "، ط ١، دار الفاروق للاستثمارات الثقافية، القاهرة.
- ٩- دعاء عبد المجيد إبراهيم جعفر (٢٠٠٩) " امكانية اثناء القيم الجمالية للمفروشات المنزلية باستخدام أسلوب التطريز بغرز الايتامين واستخدامها فى مجال الصناعات الصغيرة "، رسالة ماجستير، كلية التربية النوعية، جامعة المنوفية.
- ١٠- ربهام محمد العربي (٢٠١٣) " الأبعاد الجمالية للخرويات كمصدر استلهام مشغولات فنية مبتكرة " رسالة دكتوراه غير منشورة، كلية التربية الفنية، جامعة حلوان
- ١١- زينب عبد الحفيظ فرغلي (٢٠١٠) " المفروشات المنزلية (اختيارها وتنفيذها) "، مكتبة الشقري للنشر والتوزيع، الرياض، المملكة العربية السعودية.
- ١٢- عبد الناصر ياسين (٢٠٠٢) " الفنون الزخرفية بمصر فى العصر الأيوبي "، دار الوفاء لندنيا الطباعة والنشر، الإسكندرية.
- ١٣- عبير فاروق إبراهيم (٢٠٠١) " البناء التركيبي للأشكال الهندسية الإسلامية من خلال الشبكية والاستفادة منها فى تصميم أقمشة المفروشات المطبوعة " رسالة دكتوراه، كلية الفنون التطبيقية، جامعة حلوان.
- ١٤- علي القيم (٢٠٠٣) " الأريبيسك فى العالم الإسلامي الماضي والحاضر والمستقبل - سوريه نموذجاً - زخارف الحرف اليدوية فى العالم الاسلامي الأريبيسك "، مركز الأبحاث للتاريخ والفنون والثقافة الإسلامية، اسطنبول.
- ١٥- عليه عابدين، وزينب الدباغ (٢٠٠٢) " دراسات فى النسيج وأسس تنفيذ الملابس "، دار الفكر العربي، جمهورية مصر العربية.
- ١٦- عمرو أحمد كمال الكشكي (٢٠١٦) " الخامة والتصميم فى الفن التجميحي كمدخل تجريبي لإثراء المشغولة الفنية - دراسة تحليلية "، المجلة العلمية لكلير التربية النوعية، جامعة المنوفية، العدد السادس، أبريل ٢٠١٦، الجزء الأول.
- ١٧- ساميه إبراهيم لطفي السمان (٢٠٠٣) " علم المنسوجات "، دار القلم للنشر والتوزيع، ط ١، دبي.
- ١٨- ساميه أحمد الشيخ، حنان العمودي (٢٠٠٦) " النسجيات اليدوية وتصميم الملابس "، مكتبة الرشد، ط ١، المملكة العربية السعودية.

- ١٩- سلوى عزت زكي (٢٠١٤) " الاتجاهات الفنية المعاصرة كمدخل لإثراء التصميمات الزخرفية للمفروشات المنزلية "، رسالة دكتوراه، كلية التربية النوعية، جامعة المنصورة.
- ٢٠- شيماء جمال أحمد زيد (٢٠١٥) " ابتكار تصميمات لمفروشات الأثاث المنزلي من الخامات المختلفة بهدف زيادة القيمة الجمالية لها "، رسالة ماجستير، كلية الاقتصاد المنزلي، جامعة المنوفية.
- ٢١- فانتن عبد العزيز علي، وآخرون (٢٠١٧) " الزخارف الأندلسية كمصدر لتصميم وتطوير المفروشات والإفادة منها في مجال الصناعات الصغيرة "، رسالة ماجستير، كلية التصاميم، المملكة العربية السعودية.
- ٢٢- فتحية غيث (١٩٩٥) " فن الكروشيه " الجزء الأول، ط ٤، الهيئة المصرية العامة للكتاب، القاهرة.
- ٢٣- فداء حسين أبو دبسه، خلود بدر غيث، سماح أسامه عرفات (٢٠٠٩) " الزخرفة الإسلامية "، مكتبة المجتمع العربي للنشر والتوزيع، ط ١، الأردن.
- ٢٤- كرامه ثابت حسن الشيخ (٢٠٠٠) " دراسة تحليلية لفن توليف الخامات بالتراث المصري والاستفادة منه في تصميم الأزياء المعاصرة "، رسالة ماجستير، قسم الملابس والنسيج، كلية الاقتصاد المنزلي، جامعة حلوان.
- ٢٥- لمياء حسن علي (٢٠٠٢) " ابتكار تصميمات مقتبسة من الزخارف العثمانية وتوظيفها لإثراء تكنولوجيا التصميم الزخرفي والتطريز باستخدام الحاسب الآلي "، رسالة دكتوراه غير منشورة، كلية الاقتصاد المنزلي، جامعة حلوان.
- ٢٦- ليلي صالح البسام، ليلي عبد الغفار (٢٠٠٢) " التطريز اليدوي "، دار الزهراء للنشر والتوزيع، ط ١، الرياض، المملكة العربية السعودية.
- ٢٧- ماجد حماد محمد حسان (٢٠٠٦) " الأبعاد الجمالية والتقنية لتوليف خامات البيئة في إثراء القيمة التعبيرية للمشغولة الفنية " رسالة دكتوراه، كلية التربية النوعية، جامعة القاهرة.
- ٢٨- محي الدين طالو (٢٠٠٠) " القواعد الزخرفية "، ط ٤، دار دمشق، سوريا.
- ٢٩- مروه ممدوح مصطفى، سالي أحمد العشماوي (٢٠١٠) " ابتكار تصميمات زخرفية إسلامية ومدى الاستفادة منها في إثراء مكملات ملابس السيدات "، مجلد ٢٠، العدد الثاني، مجلة الاقتصاد المنزلي، جامعة المنوفية.
- ٣٠- ميرفت مصطفى الحبروك، وآخرون (٢٠٠٠) " تراكيب نسجية "، وزارة التربية والتعليم، جمهورية مصر العربية.
- ٣١- نعمده خليفه عبد المنعم (٢٠٠٢) " النظم البنائية لأشكال ملابس مختارات اللافقاريات البحرية كمدخل تجريبي لابتكار مشغولات فنية معاصرة "، رسالة دكتوراه غير منشورة، كلية التربية الفنية، جامعة حلوان.
- ٣٢- يوسف خنفر (٢٠٠٠) " القواعد الفنية والهندسية، الرسم والتصميم للمشغولات الخشبية والمخططات الهندسية الداخلية "، دار الراتب الجامعية، ط ١، بيروت، لبنان.

ثانياً : المراجع الأجنبية :-

- 33- Booth, J.E, (2010) " Principle of textile testing " New ness, Butter worth's, London.
- 34- K.Green wood (2004) "Wearing : Control of Fabric Structure, Wood head LTD, Cambridge England.

استمارة تحكيم قطع المفروشات المنفذة

| م | البنود | مضبوط | مضبوط إلى حد ما | غير مضبوط |
|--|---|-------|-----------------|-----------|
| أولاً : الجانب التقني للفن التجميعي | | | | |
| ١ | توافر المرونة فى التوليف بين أجزاء المنتج المنفذ. | | | |
| ٢ | إتقان التوليف بين أجزاء المنتج المنفذ. | | | |
| ٣ | ملائمة توزيع المساحات بين أجزاء المنتج المنفذ. | | | |
| ٤ | ملائمة الملامس والسطوح بين أجزاء المنتج المنفذ. | | | |
| ٥ | توافر المتانة بين أجزاء المنتج المنفذ. | | | |
| ثانياً : الجانب الوظيفي للفن التجميعي | | | | |
| ١ | ملائمة التأثيرات اللونية للمنتج مع الغرض الوظيفي. | | | |
| ٢ | ملائمة الزخارف الإسلامية مع الغرض الوظيفي. | | | |
| ٣ | ملائمة الخامات المستخدمة للمنتج مع الغرض الوظيفي. | | | |
| ٤ | ملائمة الشكل النهائي للمنتج مع الغرض الوظيفي. | | | |
| ثانياً : الجانب الجمالي والتصميمي للفن التجميعي | | | | |
| ١ | ملائمة التصميم الداخلي للمنتج مع العصر الإسلامي. | | | |
| ٢ | ملائمة التصميم الخارجي للمنتج مع العصر الإسلامي. | | | |
| ٣ | يحقق الشكل النهائي للمنتج المنفذ المزج بين الأصالة والمعاصرة. | | | |
| ٤ | تحقيق الجانب الجمالي والوظيفي للمنتج معاً بشكل مبتكر. | | | |

ملحق رقم (٢)
استمارة استبيان آراء المستهلكين

| م | البنود | مضبوط | مضبوط إلى حد ما | غير مضبوط |
|---|--|-------|-----------------|-----------|
| ١ | توافق المنتج مع الذوق العام الشائع في المجتمع. | | | |
| ٢ | قبول المنتج من قبل المستهلك ومسايرته للموضة. | | | |
| ٣ | المنتج يلبي متطلبات السوق المتغيرة والمستمرة. | | | |
| ٤ | يحقق المنتج الارتباط بين الناحية الجمالية والوظيفية. | | | |
| ٥ | الشكل المبتكر للمنتج يعمل على جذب المستهلك. | | | |
| ٦ | يجمع المنتج بين الأصالة والمعاصرة. | | | |
| ٧ | ملائمة الخامات المستخدمة في المنتج المنفذة. | | | |
| ٨ | توافر المتانة بين أجزاء المنتج المنفذ. | | | |
| ٩ | توافر الانسجام داخل أجزاء المنتج المنفذ. | | | |

ملحق رقم (٣) أسماء الأساتذة المحكمين ووظائفهم

| م | اسم المحكم | التخصص |
|---|------------------------------|---|
| ١ | أ.د/ محمد البديري عبد الكريم | أستاذ الملابس والنسيج - كلية الفنون التطبيقية - جامعة حلوان |
| ٢ | أ.د/ حاتم الرفاعي | أستاذ الملابس والنسيج - كلية الاقتصاد المنزلي - جامعة حلوان |
| ٣ | أ.د/ هبة عاصم | أستاذ الملابس والنسيج - كلية التربية النوعية - جامعة عين شمس |
| ٤ | أ.د/ رشا عباس الجوهري | أستاذ الملابس والنسيج - كلية التربية النوعية - جامعة المنصورة |
| ٥ | أ.م.د/ ياسمين الكحكي | أستاذ مساعد ملابس ونسيج - كلية التربية النوعية - جامعة أسيوط |
| ٦ | د/ غادة رفعت | مدرس الملابس والنسيج - كلية التربية النوعية - جامعة عين شمس |
| ٧ | د/ منصوره سليمان | مدرس الملابس والنسيج - كلية التربية النوعية - جامعة عين شمس |
| ٨ | د/ رشا مبارك | مدرس الملابس والنسيج - كلية التربية النوعية - جامعة المنوفية |
| ٩ | د/ دعاء جعفر | مدرس الملابس والنسيج - كلية التربية النوعية - جامعة المنوفية |