

أثر استخدام برنامج تدريبي مقترح على إكتساب مهارات رسم نماذج أكوال ملابس الأطفال وتجهيزها للتركيب

The effect of a proposed training program on the skills of drawing the Collars of children's clothing and preparing them for installations

شيماء صابر ابو النصر

غادة رفعت أحمد

مدرس الملابس والنسيج - قسم الاقتصاد المنزلي
كلية التربية النوعية - جامعة عين شمس

مدرس الملابس والنسيج - قسم الاقتصاد المنزلي
كلية التربية النوعية - جامعة عين شمس

الملخص

مما لا شك فيه أن إعداد المعلم يحظى بإهتمام كبير في الآونة الأخيرة سواء كان ذلك عالمياً ام محلياً، من حيث إعداده وتدريبه وتقييمه، ويعد إمتلاك المعلم للكفايات المهنية الأساسية من المقومات الضرورية للمعلم الكفاء من أجل تهيئة الظروف اللازمة لإيجاد البيئة الصالحة للتعليم دون هدر في الوقت والجهد.

فالمعلم يمثل الركيزة الأساسية في عملية التعليم، إذن لابد من أن يحظى إعداده بالإهتمام والدراسة لكونه عصب المهنة ومحركها الأساسى وهو المسئول الأول عن تحقيق أهداف التربية وعامل من عوامل تطوير المجتمع وتنميته.

ومجال الملابس ليس مجالاً تطبيقياً فحسب ولكنه مجال له قواعده وأصوله النظرية التي تثرى المجال التطبيقي ، ويؤثر كل من (الجانب المعرفى - الجانب التطبيقي) في رفع مستوى الخريج. وجودة المنتج النهائى تتوقف على كثير من العوامل من أهمها كيفية رسم نماذج الأكوال الخاصة بملابس الطفل وطريقه قصها على القماش وتجهيزها للتركيب بطريقة صحيحة وسهلة وبسيطة.

ومن خلال وجود الباحثة في مجال التعليم بكلية التربية النوعية - جامعة عين شمس - تخصص ملابس ونسيج انه عند تدريس طرق رسم نماذج الأكوال وقصها على القماش وتجهيزها للتركيب وجد بعض الصعوبات حيث تحتاج هذه المهارات إلى طرق تدريس ووسائل تعليمية وأنشطة تعليمية تجعله أكثر مرونة وتفاعلاً من الطرق التقليدية الذى يقتصر فيها دور الطالب على تلقى العلم مما يجعل دوره سلبياً أثناء الموقف التعليمى. ومن هنا كانت فكرة هذا البحث وهى إعداد برنامج تدريبي مقترح يساعد طلاب (الفرقة الثانية) فى إكتساب مهارات كيفية رسم نماذج الأكوال وقصها على القماش وتجهيزها للتركيب والتي تساعدهم بعد ذلك وتؤهلهم لإتقانها عند التعرض لها خلال السنوات التالية.

ويهدف البحث إلى قياس مدى أثر التدريب على تنمية بعض المعارف والمهارات الخاصة بالأكوال لطلاب قسم الاقتصاد المنزلى كلية التربية النوعية للوصول بالطالب إلى مستوى مهارى يساعده فى المستقبل على إتمام رسم وإعداد الأكوال بطريقة صحيحة ترفع من شكل وجودة المنتج النهائى .

لذلك ترجع أهمية البحث الى رفع المستوى المهارى للطلاب فى كيفية رسم وإعداد الأكوال لطلاب الفرقة الثانية قسم الاقتصاد المنزلى.

وقد إستخدمت الدارستان فى تطبيق البحث عدة أدوات (الإختبار التحصيلى - الإختبار المهارى - بطاقة الملاحظة- مقياس التقدير) ، وأظهرت النتائج الإحصائية فى أن البرنامج التدريبي له أثر فى رفع المستوى المعرفى المهارى لدى الطلبة مما ساهم فى تحقيق هدف البحث .

Suggest a proposed training program to acquire the skills of modeling children's clothing and preparing them for installation

Summary

There is no doubt that the preparation of the teacher has a great interest in the latter, whether global or locally, in terms of preparation, training and strengthening, and the possession of the teacher of the basic professional competencies of the necessary components of the competent teacher in order to create the conditions necessary to create a good environment for education without wasting time And effort. The teacher is the main pillar in the process of education, then must be given attention and study because it is the nerve of the profession and its main engine, which is primarily responsible for achieving the goals of education and a factor of community development and development. The field of clothing is not only an applied field, but an area with rules and theoretical principles that enrich the field of application. Both the "cognitive aspect" and the "practical side" affect the level of the graduate. The quality of the final product depends on many factors, the most important of which is how to draw the models of children's clothing and cut it on the cloth and prepare for installation in a correct manner, easy and simple.

In the field of teaching the methods of drawing and modeling the Akwal and the fabrication and installation of the installation found some difficulties where these skills need to teach methods and teaching methods and educational activities to make it more flexible and interactive methods In which the role of the student is limited to receiving the knowledge, which makes his role negative during the

educational situation. Hence, the idea of this research was to prepare a proposed training program to help the students of the second division acquire the skills of drawing and drawing the Akwal models on the fabric and preparing them for installation, which will help them then and qualify them to master them when exposed during the following years.

The aim of the study is to measure the impact of training on the development of some of the knowledge and skills of the Akwal students of the Department of Home Economics Faculty of Specific Education to reach the student to a skill level in the future to help him to complete the drawing and preparation of the correct way of raising the form and quality of the final product.

Therefore, the importance of the research is attributed to raising the level of skills of students in how to draw and prepare the voices for the students of the second division Department of Home Economics. In the application of the research, Darstan used several tools (the achievement test, the skill test, the observation card, the assessment scale). The statistical results showed that the training program had an effect on raising the level of knowledge among the students.

المقدمة ومشكلة البحث :

مما لا شك فيه أن إعداد المعلم يحظى باهتمام كبير في الآونة الأخيرة سواء كان ذلك عالمياً أم محلياً، من حيث إعداده وتدريبه وتقييمه، ويعد إمتلاك المعلم للكفايات المهنية الأساسية من المقومات الضرورية للمعلم الكفاء من أجل تهيئة الظروف اللازمة لإيجاد البيئة الصالحة للتعليم دون هدر في الوقت والجهد.

فالمعلم يمثل الركيزة الأساسية في عملية التعليم، إذن لابد من أن يحظى إعداده بالإهتمام والدراسة لكونه عصب المهنة ومحركها الأساسى وهو المسئول الأول عن تحقيق أهداف التربية وعامل من عوامل تطوير المجتمع وتنميته. (إبراهيم درويش: ٢٠٠٢: ٢٣٥).

وهو العامل الحاسم فى مدى فعالية عملية التدريس وعلى الرغم من كل المستجدات الجديدة التى زخر بها الفكر التربوى وما تقدمه التكنولوجيا المعاصرة من مبتكرات تستهدف تيسير العملية التعليمية إلا أن المعلم ما يزال وسيظل العامل الرئيسى فى هذا المجال، إذا أنه هو الذى ينظم الخبرات ويديرها وينميها فى إتجاه الأهداف المحددة ولم يعد دوره يقتصر على تزويد المتعلم المختلف أنواع المعرفة وحشوها فى ذاكرته فحسب بل أصبح وموجهاً ومرشداً وميسراً لإكتساب المتعلم المهارات والخبرات والعادات وتنمية الميول والإتجاهات والقيم التى تعمل على تغيير سلوكه نحو الأفضل وتبنى شخصية بصورة متكاملة.(فؤاد العاجز: ٢٠٠٧: ١).

والتدريب يقدم معرفة جديدة ويضيف معلومات متنوعة ويعطى مهارات وقدرات، ويؤثر على الإتجاهات ويعدل الأفكار ويغير السلوك ويطور العادات والأساليب، وينمى دوافع الفرد ويجدد نظرتة للدور الذى يلعبه وتحسن أدائه. (على محمد عبد الوهاب : ٢٠٠١)
ومجال الملابس ليس مجالاً تطبيقياً فحسب ولكنه مجال له قواعده وأصوله النظرية التى تثرى المجال التطبيقى ، ويؤثر كل من (الجانب المعرفى - الجانب التطبيقى) فى رفع مستوى الخريج. (إبراهيم صابر : ٢٠٠٤).

ومن خلال وجود الباحثان فى مجال التعليم بكلية التربية النوعية - جامعة عين شمس - تخصص ملابس ونسيج انه عند تدريس طرق رسم نماذج الأكوال وقصها على القماش وتجهيزها للتركيب وجد بعض الصعوبات حيث تحتاج هذه المهارات إلى طرق تدريس ووسائل تعليمية وأنشطة تعليمية تجعله أكثر مرونة وتفاعلاً من الطرق التقليدية الذى يقتصر فيها دور الطالب على تلقى العلم مما يجعل دوره سلبياً أثناء الموقف التعليمى.

ومن هنا كانت فكرة هذا البحث وهى إعداد برنامج تدريبي مقترح يساعد طلاب (الفرقة الثانية) فى إكتساب مهارات كيفية رسم نماذج الأكوال وقصها على القماش وتجهيزها للتركيب والتي تساعدهم بعد ذلك وتوهمهم لإتقانها عند التعرض لها خلال السنوات التالية.

ويمكن صياغة تساؤلات البحث كالتالى :

- ما أثر إستخدام البرنامج التدريبي المقترح فى إكتساب المعلومات والمعارف الأساسية الخاصة بأنواع الأكوال والغرض من الأكوال وتعريف الكولة والأسس الصحيحة لبناء شكل نماذج الأكوال ومواصفات الكولة الجيدة لطلاب الفرقة الثانية قسم الإقتصاد المنزلى بكلية التربية النوعية.
- ما أثر إستخدام البرنامج التدريبي المقترح فى إكتساب المهارات الخاصة كيفية رسم نماذج الأكوال وقصها على القماش وتجهيزها للتركيب لطلاب الفرقة الثانية قسم الإقتصاد المنزلى بكلية التربية النوعية.
- ما مدى مساهمة البرنامج فى الإرتقاء بمستوى الطلاب فى كيفية رسم نماذج الأكوال وقصها على القماش وتجهيزها للتركيب لطلاب الفرقة الثانية قسم الإقتصاد المنزلى.

أهداف البحث :

- يهدف البحث إلى تحديد مدى أثر إستخدام البرنامج التدريبي فى تنمية المعارف الخاصة بأنواع الأكوال والغرض من الأكوال وتعريف الكولة والأسس الصحيحة لبناء شكل نماذج الأكوال ومواصفات الكولة الجيدة.
- قياس مدى أثر التدريب فى تنمية مهارات كيفية رسم نماذج الأكوال وقصها على القماش وتجهيزها للتركيب.

أهمية البحث :

- ترجع أهمية البحث فى أنه يتناول جانب مهم من جوانب التنمية وهى تنمية المهارات عن طريق التدريب على كيفية رسم نماذج الأكوال وقصها على القماش وتجهيزها للتركيب.
- محاولة رفع المستوى المهارى للطلاب فى كيفية رسم نماذج الأكوال وقصها على القماش وتجهيزها للتركيب لطلاب الفرقة الثانية قسم الإقتصاد المنزلى.

مصطلحات البحث :

١- البرنامج التدريبي : Training Program

نشاط متجدد ومستمر يبدأ بالتخطيط وينتهى بالمتابعة والتقييم ويهدف إلى تطوير المعلومات والمهارات الفردية والجماعية والتأثير على السلوك تأثيرا إيجابيا وتقاس فاعليته بقدر مايمكن تطبيقه فيما تقدمه برامجه لصالح الفرد والمجتمع (على عبد الوهاب و عايد خطاب : ١٩٩٧)

والمقصود بالبرنامج التدريبي في هذا البحث هو تكامل العناصر المكونه للبرنامج من مدرب على مستوى عالي ، متدرب يشعر بالحاجه الملحه إلى التدريب ، بيئة مناسبة للتدريب ، ماده علمية سليمة مقدمه بإسلوب شيق جذاب .

٢ - **المهاره Skill** : هي سهوله وسرعه ودقه في الفعل العضلى وقدره بدرجه مرتفعه تمكن الفرد من فعل حركى بدقه وسهوله ، ومع التكيف للظروف المتغيره المحيطه بالعمل (فؤاد أبو حطب ، أمال صادق : ٢٠٠٠) .

٣- **الأكوال Collars** : تعرف الكولة بأنها طوق يلف حول محيط الرقبة بالكامل أو جزء منه، أو هي كل ما يلبس أو يثبت حول الرقبة، سواء كانت من نفس الخامة المنفذ منها الملابس او من نوع مخالف، أو من الفراء أو التريكو. والكولة قد تكون متصلة أو منفصلة عن الملابس، وتربط معه عن طريق السوست أو الكبسولة أو العراوى والأزرار، ويختلف شكلها تبعاً للتصميم العام للملبس والمناسبة التي انتجت من اجلها.

وتغطي الكولة جزء من الرقبة، وغالباً ما تمتد لتغطي جزء من الظهر والأكتاف، وقد تتنفذ بعض الملابس بدون كولة، ولكن هناك بعض الأنواع من الملابس التي غالباً ما تتنفذ بكون مثل المعطف والجاكيت، ويختلف شكل الكولة من منتج ملبسى إلى آخر تبعاً للتصميم العام للزى، كما يختلف تبعاً لنوع الزى والمناسبة التي أنتج من أجلها. (منى عبد الرحمن عيود: ٢٠٠٢: ٤٩ - ٥٠).

الأكوال: الأكوال هي ذلك الجزء الذي يحيط بالعنق وغالباً ما تمتد لتغطي جزءاً من الكتف والظهر . وقد تتنفذ الأكوال من نفس القماش المنفذ به الملبس أو قد تختلف لتضيف لمسات جمالية ، كما أنها قد تكون ثابتة بخط حياكة مع الملبس نفسه أو مضافة فوقه. ويمثل نموذج الكولة جزءاً من النموذج الأساسي للملبس ، وتتوقف درجة نجاح بناء نموذج الكولة على دقة بناء النموذج الأساسي للملبس ومطابقتها لقياسات منحنى العنق بحيث تتوافر فيه الدقة والضبط ونسبة الراحة.

أنواع الأكوال:

- الأكوال المسطحة وهي غالباً ما تستخدم في ملابس الأطفال مثل (الكول بيبي -الكول بحاري)
- الأكوال الملفوفة وهي ما تلف حول العنق من الأمام والخلف مثل (الكول شال -الكول تايرور)
- الأكوال الواقفة وهي عبارة عن شريط ممتد أعلى العنق يأخذ شكل شبه متعامد مثل الكول أوفيسييه ، الكول الصينى .

حدود البحث :

- ١- تتضمن مجموعه من المهارات الأساسية الخاصة برسم ووقص وتجهيز بعض الأكوال الخاصة بملابس الأطفال وهى (كول بيبية- كول بحارى- كول شيميزيه- كول إسبور- كول أوفيسييه).
- ٢- حدود زمانية: هى توقيت إجراء التجربة حيث تم تطبيق البرنامج المقترح فى التيرم الثاني لعام (٢٠١٥ / ٢٠١٦)، كما إستغرق تنفيذ هذه المهارات حوالى خمس اسابيع.
- ٣- حدود مكانية: تم التطبيق فى كلية التربية النوعية - جامعة عين شمس.
- ٤- حدود بشرية: بعض طلاب كليات الاقتصاد المنزلى الفرقة الثانية.

عينة البحث :

تكونت عينة البحث من :

- المجموعة الأولى:** العينة الإستطلاعية وتكونت من (١٠) طالب وطالبة من الفرقة الثانية بكلية التربية النوعية - جامعة عين شمس.
- المجموعة الثانية :** العينة التجريبية وكانت عينة عمدية وتكونت من (٤٥) طالب وطالبة من الفرقة الثانية بكلية التربية النوعية- جامعة عين شمس.

أدوات البحث :

- إختبار تحصيلى معرفى (قبلى/ بعدى) لقياس المعلومات والمعارف المتضمنة بالبرنامج التدريبى المقترح لعينة البحث.
- إختبار تطبيقى مهارى (قبلى/ بعدى) لقياس المهارات المتضمنة بالبرنامج التدريبى المقترح لعينة البحث.
- بطاقة ملاحظة لتقييم المهارات أثناء أدائها وذلك للمهارات التى يشتمل عليها البرنامج التدريبى والتى لايمكن تقييمها بعد الإنتهاء من العمل.
- مقياس تقدير لتقييم المنتج النهائى.
- إستبيان آراء الطلاب نحو البرنامج التدريبى.

منهج البحث :

اتبع هذا البحث المنهج التجريبى.

إجراءات البحث :

يسير البحث الحالى وفق الإجراءات الآتية:

أولاً: مرحله الإعداد والتخطيط:

- إجراء دراسة مسحية للدراسات السابقة والبحوث المرتبطة بموضوع البحث.
- الإطلاع على المراجع والمصادر ذات الصلة بموضوع البحث.

ثانياً: مرحلة تصميم البرنامج التدريبي ويتم وفقاً للخطوات التالية:

١- تحديد موضوع التعلم وهو تحديد الأكوال التي سوف يقوم عليها البرنامج التدريبي من رسم وقص وتجهيز بعض الأكوال الخاصة بملابس الأطفال وهي (كول بيبية- كول بحارى- كول شيمييزيه- كول إسبور- كول أوفيسيه).

٢- إعداد البرنامج التدريبي وذلك عن طريق :

- تحديد الأهداف التعليمية المطلوب تحقيقها لإكتساب مهارات المختارة وعرضها على مجموعة من المحكمين المتخصصين لإجازتها.
- تحديد المحتوى التعليمي للبرنامج التدريبي وتحليله إلى مهارات فرعية وذلك لتعيين النقاط التعليمية الهامة التي يعالجها البرنامج واجازاتها من الأساتذة المحكمين.

ثالثاً: إعداد أدوات القياس والتقييم وهي:

- الإختبار التحصيلي المعرفي.
- الاختبار التطبيقي المهارى.
- بطاقه ملاحظه الأداء.
- مقياس تقدير لتقييم المنتج النهائى.
- إستبيان لأراء الطلاب.

وتم عرضهم على الخبراء والمتخصصين لإجازاتها.

رابعاً: إختيار عينة البحث للتجربتين الإستطلاعية والأساسية.

خامساً: تطبيق البرنامج على الدراسة الإستطلاعية: بهدف ضبط الأدوات والتأكد من صدق وثبات الأدوات مع إجراء التعديلات اللازمة والتأكد أيضاً من فاعلية البرنامج التدريبي المقترح وصلاحيته للإستخدام.

سادساً: إجراء التجربة وتتضمن:

- تطبيق الإختبار التحصيلي والإختبار المهارى وبطاقة الملاحظة على كل طالبات عينة البحث قبل البدء فى التعلم بالبرنامج التدريبي لقياس مدى إلمام أفراد العينة بالجانب المعرفى والجانب المهارى.
- ملاحظة أداء كل طالب من أفراد العينة على حدة فى الإختبار المهارى بإستخدام بطاقة الملاحظة.
- تطبيق الإختبار التحصيلي بعد الإنتهاء من تطبيق البرنامج التدريبي على مجموعة البحث.
- تطبيق الإختبار المهارى بعد الإنتهاء من تطبيق البرنامج التدريبي على مجموعة البحث.
- عرض عينات الطلاب (المنتج المنفذ) بعد الإختبار المهارى على لجنة من المحكمين لتقويمها فى مقياس التقدير.
- تطبيق الإستبيان على طالبات المجموعة التجريبية لمعرفة آرائهم تجاه إستخدام البرنامج التدريبي المقترح.

سابقاً: رصد نتائج التجربة ومعالجتها إحصائياً.

ثامناً: إستخلاص نتائج البحث ومناقشتها وتفسيرها.

تاسعاً: تقديم بعض التوصيات والبحوث المقترحة.

فروض البحث :

الفرض الأول:

توجد فروق دالة إحصائياً بين متوسطي درجات الإختبارات القبليّة / البعديّة في الإختبار التحصيلي لصالح التطبيق البعدي.

الفرض الثاني:

توجد فروق دالة إحصائياً بين متوسطي الدرجات القبليّة / البعديّة في بطاقة ملاحظة لصالح التطبيق البعدي.

الفرض الثالث:

توجد فروق دالة إحصائياً بين متوسطي الدرجات القبليّة / البعديّة في مقياس التقدير لصالح التطبيق البعدي.

الفرض الرابع:

توجد فروق دالة إحصائياً بين متوسط درجات الطلاب في الإختبار التحصيلي (المعرفي) البعدي، البعد بعدي.

الفرض الخامس

آراء الطلاب إيجابية نحو طريقة التعلم بالبرنامج التدريبي.

إعداد البرنامج التدريبي المقترح:

قامت الباحثتان بإعداد برنامج تدريبي مقترح لتنمية بعض معارف ومهارات رسم نماذج أكوال ملابس الأطفال وتجهيزها للتركيب لطلاب الفرقة الثانية بقسم الإقتصاد المنزلي وذلك وفقاً للخطوات المنهجية الآتية:

تحديد موضوع البرنامج :

برنامج تدريبي مقترح لتنمية بعض معارف ومهارات رسم نماذج أكوال ملابس الأطفال وتجهيزها للتركيب لطلاب الفرقة الثانية بقسم الإقتصاد المنزلي وذلك لتدريبهم ورفع كفاءتهم في كيفية رسم نماذج أكوال ملابس الأطفال وتجهيزها للتركيب.

(١) تحديد أهداف البرنامج التدريبي:

قامت الباحثتان بتحديد الأهداف التدريبية للبرنامج كالاتي:

أولاً: الأهداف العامة للبرنامج.

ثانياً: الأهداف السلوكية للبرنامج.

(أ) الأهداف المعرفية: وهى التى تهتم بالمعلومات والحقائق ومستويات التفكير.

(ب) الأهداف المهارية: وهى التى تهتم بالتآزر العضلى الجسمى.

(ج) الأهداف الوجدانية: وهى التى تهتم بالمشاعر والأحاسيس والميول والقيم.

أولاً: الأهداف العامة للبرنامج التدريبي:

يستطيع المتدرب (الطالب) بعد إجتيازه فترة التدريب ودراسته للبرنامج التدريبي المقترح ان:

- التعرف على بعض أشكال الأكوال.
- رسم نماذج الأكوال المقترح تنفيذها بالبرنامج التدريبي.
- تشريح نماذج الأكوال المقترح تنفيذها بالبرنامج التدريبي.
- كيفية وضع النماذج على القماش واخذ العلامات.
- قص القماش ووضع الفازلين على القماش ثم تمكينه.

ثانياً: الأهداف السلوكية:

(أ) الأهداف المعرفية:

يستطيع المتدرب (الطالب) بعد إجتيازه فترة التدريب ودراسته للبرنامج التدريبي المقترح أن:

- يعرف الكولة.
- يعدد أنواع الأكوال.
- يعدد إستخدامات الأكوال.
- يعرف الأكوال المسطحة.
- يعرف الأكوال الواقفة.
- يعرف الأكوال الملفوفة.
- يعدد أنواع الأكوال الملفوفة.
- يذكر أمثلة للأكوال المسطحة.
- يذكر أمثلة للأكوال الواقفة.
- يذكر أمثلة للأكوال الملفوفة.
- يفرق بين الأكوال.
- يذكر الأسس الصحيحة التى تتحكم فى بناء شكل نماذج الأكوال.
- يعدد مواصفات الكولة الجيدة.

الأهداف المهارية:

يستطيع المتدرب (الطالب) بعد اجتيازه فترة التدريب ودراسته للبرنامج التدريبي المقترح ان:

الكول بيبيه:-

أولاً: رسم باترون الكول بيبيه:

*** الإمام**

- تعد امام النموذج الاساسي للجسم مع ضبط دوران حردة رقبة الامام.
- تضع نقطة (أ) عند التقاء خط الكتف مع حردة الرقبة الامامية للنموذج .
- تضع نقطة (ب) عند التقاء خط نصف الامام بحردة الرقبة الامامية.
- تأخذ مقدار ٤سم من نقطه (أ) مقدار عرض الكولة على خط كتف الامام للنموذج الاساسي وتضع نقطه (ج).
- تأخذ مقدار ٤ سم من نقطه (ب) مقدار عرض الكولة على خط نصف الامام للنموذج الاساسي وتضع نقطة (د).
- تأخذ مسافة ١.٥ سم للداخل من نقطة (د) وتضع نقطه (ه).
- نضع نقاط استرشادية لرسم منحنى الكولة حول حردة الرقبة الامامية للنموذج الاساسي من نقطة (ج) وحتى نقطة (ه).
- ترسم خط منحنى باليد باتباع النقاط الاسترشادية وذلك لرسم خط التشكيل الخارجي للكولة الامامية.
- تصل خط التشكيل الخارجي للكولة بدوران من نقطة (ه) الى نقطة (ب) وذلك لرسم دوران الكولة الامامية.
- تلون خطوط قص باترون الكولة الامامية باللون الاحمر .
- يشف باترون الكولة الامامية مع كتابه البيانات على الباترون.

*** الخلف**

- تعد خلف النموذج الاساسي للجسم مع ضبط دوران حردة رقبة الخلف.
- تضع نقطة (و) عند التقاء خط الكتف مع حردة الرقبة الخلفية للنموذج .
- تضع نقطة (س) عند التقاء خط نصف الخلف بحردة الرقبة الخلفية.
- تأخذ مقدار ٤ سم من نقطة (و) مقدار عرض الكولة على خط الكتف للنموذج الاساسي ونضع نقطة (ر).
- تأخذ مقدار ٤ سم من نقطة (س) مقدار عرض الكولة على خط نصف الخلف للنموذج الاساسي ونضعه نقطة (ز).
- نضع نقاط استرشادية لرسم منحنى الكولة حول حردة الرقبة الخلفية للنموذج الاساسي من نقطة (ر) الي نقطة (ز).

- ترسم خط منحنى باليد باتباع النقاط الاسترشادية وذلك لرسم خط التشكيل الخارجي للكولة الخلفية.
- تلون خطوط قص باترون الكولة الخلفية باللون الازرق.
- يشف باترون الكولة الخلفية مع كتابه البيانات على الباترون.
- ثانيا : تجهيز باترون الكول بيبية للقص:**
- تقص باترون الكول الامامية والخلفية باتباع خطوط القص.
- تجميع باترون الكولة الامامية والخلفية معا من خط الكتف وذلك بلصقهم على الورق اللبني بحيث يتوحد نقطتي (أ) و (و) في نقطة واحدة وتبعد نقطتي (ج) و (ر) مسافة ١.٥ سم.
- تعيد رسم الخط الخرجي لتشكيل الكولة.
- تقص الزائد من الورق اللبني وذلك استعداد للقص.
- ثالثا : إعداد القماش للقص وتجهيز الكول بيبية:
- تحديد وجه القماش من ظهره.
- تعدل خطوط النسيج في القماش وتضبط اطراف القماش.
- تكوي القماش.
- تطوى القماش على الوجه.
- تستخدم دبابيس ناعمة جيده الصنع.
- تثبت باترون الكوله بالدبابيس على القماش مع مراعاة وضع الدبابيس بالعرض.
- مراعاة اتجاه النسيج.
- تضع الكربون بحيث يكون وجه الكربون من اسفل في ظهر القماش.
- تمر بالقلم العلام على جميع خطوط باترون الكولة.
- تضع مقدار حياكة ١ سم حول خط التشكيل الخارجي للكولة.
- تضع مقدار ١.٥ سم حول خط تثبيت الكولة في الجسم الاساسي (خط حردة الرقبة).
- تقص طبقتي القماش بدون رفعه من على المنضدة باتباع خطوط القص.
- يثبت باترون الكولة على الفازلين واخذ علامات القص وكتابه البيانات.
- يقص الفازلين باتباع خطوط القص بدقة.
- يثبت الفازلين باستخدام المكواه وذلك على الطبقة السفلي للكولة.
- تسرح طبقتي الكوله معا على خط التشكيل الخارجي للكولة بحيث يتقابل الوجهان.
- تضبط الماكينه على الخياطه العادية.
- تمكن الكولة باتباع خيط السراجه مع مراعاة تثبيت الحياكه عند بداية ونهاية التمكين.
- تفك السراجه وتقلل مقدار الخياطة الى حوالى ٥. سم.
- تقلب الكولة جيداً وتكوى استعدادا للتركيب.

الكول أوفيسييه:-

أولاً: رسم باترون الكول اوفيسييه:

- يرسم المستطيل ١، ٢، ٣، ٤ عرضة ٤ سم وطوله ١٢ سم.
- يضع نقطة (٥) في منتصف الخط (١، ٤).
- يضع نقطة (٦) في منتصف الخط (٢، ٣).
- يصل نقطتي (٥، ٦) بخط بحيث يوازي الخطين (١، ٤) و (٢، ٣).
- ينزل مقدار ٥ سم من نقطة (١) وتضع نقطة (٧).
- ينزل مقدار ٥ سم من نقطة (٢) وتضع نقطة (٨).
- يرتفع من نقطة (٣) مقدار ١ سم وتضع نقطة (٩).
- يدخل يمين نقطة (٤) مقدار ١ سم وتضع نقطة (١٠).
- يرتفع من نقطه (١٠) مقدار ١ سم وتضع نقطة (١١).
- ١٠ يصل النقاط (٨، ٩) باليد بدوران خفيف.
- يصل النقاط (٧، ١١) باليد بدوران خفيف.
- يلون خطوط قص باترون الكولة الاماميه باللون الاحمر.
- يلون خطوط قص باترون الكولة الخلفية باللون الازرق.
- يشف باترون الكولة مع كتابه البيانات على الباترون .
- يقص باترون الكوله باتباع خطوط القص.
- **ثانيا : اعداد القماش للقص وتجهيز الكول اوفيسييه:**
- حديد وجه القماش من ظهره.
- يعدل خطوط النسيج في القماش وتضبط اطراف القماش.
- يكوي القماش.
- يطوى القماش على الوجه.
- يستخدم دبابيس ناعمة جيده الصنع.
- يثبت باترون الكوله بالدبابيس على القماش مع مراعاة وضع الدبابيس بالعرض.
- يرفع اتجاه النسيج عند وضع الباترون.
- يضع الكربون بحيث يكون وجه الكربون من اسفل في ظهر القماش.
- يمر بالقلم العلام على جميع خطوط باترون الكولة.
- يضع مقدار حياكة اسم حول خط التشكيل الخارجي للكولة.
- يضع مقدار ١.٥ سم حول خط تثبيت الكولة في الجسم الاساسي (خط حردة الرقبة).
- يقص طبفتى القماش بدون رفعه من على المنضدة باتباع خطوط القص.
- يثبت باترون الكولة على الفازلين واخذ علامات القص وكتابه البيانات.

- يقص الفازلين باتباع خطوط القص بدقة.
- يثبت الفازلين باستخدام المكواه وذلك على الطبقة السفلي للكولة.
- يسرج طبقتي الكوله معا على خط التشكيل الخارجي للكولة بحيث يتقابل الوجهان.
- يضبط الماكينه على الخياطه العادية.
- يمكن الكولة باتباع خيط السراجه مع مراعاة تثبيت الحياكه عند بداية ونهاية التمكين.
- يفك السراجه وتقلل مقدار الخياطة الى حوالى ٥ سم.
- يقلب الكولة جيداً وتكوى استعدادا للتركيب.

الكول بحارى:-

أولاً: رسم باترون الكول بحاري

• الامام

- يعد امام النموذج الاساسي للامام للجسم.
- يضع نقطة (أ) عند التقاء خط الكتف مع حردة الرقبة الامامية للنموذج.
- يضع نقطة (ب) عند التقاء خط نصف الامام بحردة الرقبة الامامية.
- يأخذ مقدار ٨ سم من نقطه (أ) مقدار عرض الكولة على خط كتف الامام للنموذج الاساسي وتضع نقطه (ج).
- يأخذ مقدار ١١ سم من نقطه (ب) على خط نصف الامام للنموذج الاساسي وتضع نقطة (د).
- يصل نقطة (د) بنقطه (ج) بخط مستقيم.
- يصل نقطة (د) بنقطه (أ) بخط مستقيم.
- يلون خطوط قص باترون الكولة الامامية باللون الاحمر.
- يشف باترون الكولة الامامية مع كتابه البيانات على الباترون.

• الخلف

- يعد خلف النموذج الاساسي للجسم مع ضبط دوران حردة رقبة الخلف.
- يضع نقطة (و) عند التقاء خط الكتف مع حردة الرقبة الخلفية للنموذج.
- يضع نقطة (س) عند التقاء خط نصف الخلف بحردة الرقبة الخلفية.
- يأخذ مقدار ٨ سم من نقطة (و) مقدار عرض الكولة على خط الكتف للنموذج الاساسي ونضع نقطة (ر).
- يأخذ مقدار ١١ سم من نقطة (س) على خط نصف الخلف للنموذج الاساسي ونضعه نقطة (ز).
- ينزل من نقطة (ر) بخط عمودي يوازي الخط (س، ز).

- يمد خط مستقيم من نقطة (ز) يقطع العمود الساقط من نقطة (ر) في (هـ).
- يلون خطوط قص باترون الكولة الخلفية باللون الازرق.
- يشف باترون الكولة الخلفية مع كتابه البيانات على الباترون.

ثانيا : تجهيز باترون الكول بحاري للقص

- يقص باترون الكول الامامية والخلفية باتباع خطوط القص
- يلصق باترون الكولة الامامية والخلفية معا من خط الكتف على ورق الشفاف بحيث يتوحد نقطتي (أ) و (و) في نقطة واحدة وتتوحد نقطتي (ج) و (ر) في نقطة واحدة.

ثالثا : إعداد القماش للقص وتجهيز الكول بحاري

- يحدد وجه القماش من ظهره.
- يعدل خطوط النسيج في القماش وتضبط اطراف القماش.
- يكوي القماش.
- يطوى القماش على الوجه.
- يستخدم دبابيس ناعمة جيده الصنع.
- يثبت باترون الكول بحاري بالدبابيس على القماش مع مراعاة وضع الدبابيس بالعرض.
- يراعى اتجاه النسيج.
- يضع الكربون بحيث يكون وجه الكربون من اسفل في ظهر القماش.
- يمر بالقلم العلام على جميع خطوط باترون الكولة.
- يضع مقدار حياكة اسم حول خط التشكيل الخارجي للكولة.
- يقص القماش بدون رفعه من على المنضدة باتباع خطوط القص بحيث يصبح لديها طبقتين.
- يثبت باترون الكولة على الفازلين واخذ علامات القص وكتابه البيانات.
- يقص الفازلين باتباع خطوط القص بدقة.
- يثبت الفازلين باستخدام المكواه وذلك على الطبقة السفلي للكولة.
- يسرج طبقتي الكوله معا عند خط التشكيل الخارجي للكولة بحيث يتقابل الوجهان مع ترك مسافة لتسهيل عمليه قلب الكولة.
- يضبط الماكينه على الخياطه العادية.
- ايمكن الكولة باتباع خيط السراجه مع مراعاة تثبيت الحياكه عند بداية ونهاية التمكين.
- يفك السراجه وتقلل مقدار الخياطة الى حوالى ٥. سم ويشفق الدوران.
- يقلب الكولة وتلفق الجزء الذي لم يتم حياكته لفق سحري.
- يكوى الكوله جيدا استعدادا للتركيب.

الكول أسبور:-

أولاً: رسم باترون الكول اسبور:

- يرسم المستطيل ١، ٢، ٣، ٤ عرضة ٦ سم وطوله ١٥ سم.
- يخرج يمين نقطه (١) مقدار ٥. سم و تضع نقطة (٥).
- يضع نقطة (٥) بنقطه (٢) بالمسطرة.
- يرتفع من نقطة (٣) مقدار ١.٥ سم وتضع نقطه (٦).
- يدخل يمين نقطة (٣) مقدار ١.٥ سم وتضع نقطه (٧).
- يخرج من نقطه (٤) مقدار ٥ سم وتضع نقطة (٨).
- يرتفع من نقطة (٨) مقدار ١.٥ سم ونضع نقطة (٩).
- يصل النقاط (٦، ٧، ٨، ٩) باليد بدوران خفيف.
- يشف باترون الكولة مع كتابه البيانات على الباترون.
- يقص باترون الكوله باتباع خطوط القص.

ثانياً : إعداد القماش للقص وتجهيز الكول اسبور:

- يحدد وجه القماش من ظهره.
- يعدل خطوط النسيج في القماش وتضبط اطراف القماش.
- يكوي القماش.
- يطوى القماش على الوجه.
- يستخدم دبابيس ناعمة جيده الصنع.
- يثبت باترون الكوله بالدبابيس على القماش مع مراعاة وضع الدبابيس بالعرض.
- يراعى اتجاه النسيج.
- يضع الكربون بحيث يكون وجه الكربون من اسفل في ظهر القماش.
- يمر بالقلم العلام على جميع خطوط باترون الكولة.
- يضع مقدار حياكة اسم حول خط التشكيل الخارجي للكولة.
- يضع مقدار ١.٥ سم حول خط تركيب الكولة في الجسم الاساسي (خط حردة الرقبة).
- يقص القماش بدون رفعه من على المنضدة باتباع خطوط القص بحيث يصبح لديها طبقتين.
- يثبت باترون الكولة على الفازلين واخذ علامات القص وكتابه البيانات.
- يقص الفازلين باتباع خطوط القص بدقة.
- يثبت الفازلين باستخدام المكواه وذلك على الطبقة السفلي للكولة.
- يسرج طبقتي الكوله معا عند خط التشكيل الخارجي للكولة بحيث يتقابل الوجهان.
- يضبط الماكينه على الخياطه العادية.
- يمكن الكولة باتباع خيط السراجه مع مراعاة تثبيت الحياكه عند بداية ونهاية التمكين.
- يفك السراجه وتقلل مقدار الخياطة الى حوالى ٥. سم ويشقق الدوران.
- يقلب الكولة وتكوى جيدا استعدادا للتركيب.

الكول شيمزمية:-

أولاً: رسم باترون الكول شيمزمية المستديره

- يرسم المستطيل ١، ٢، ٣، ٤ عرضة ٧ سم وطوله ١٦ سم.
- يضع نقطة (٥) في منتصف الخط (١، ٤).
- يضع نقطة (٦) في منتصف الخط (٢، ٣).
- يصل نقطتي (٥، ٦) بخط بحيث يوازي الخطين (١، ٤) و (٢، ٣).
- يخرج من نقطة (٢) مسافة ٤ سم وتضع نقطه (٧).
- يخرج من نقطه (٣) مسافه ٢ سم وتضع نقطة (٨).
- يرتفع من نقطة (٧) مقدار ١ سم وتضع نقطة (٩).
- ينزل من نقطة (٥) مقدار ١.٥ سم وتضع نقطة (١٠).
- ينزل من نقطه (٦) مقدار ١.٥ سم وتضع نقطة (١١).
- يصل النقاط (٩، ١١) بخط مستقيم
- يصل النقاط (٩، ١١) باليد بدوران للخارج.
- يصل النقاط (٨، ١١) بخط مستقيم.
- يصل النقاط (٤، ٨) بخط مستقيم.
- يصل النقاط (١٠، ٤) باليد بدوران للداخل.
- يلون خطوط قص باترون الكولة الاماميه باللون الاحمر.
- يلون خطوط قص باترون الكولة الخلفية باللون الازرق.
- يشف باترون الكولة مع كتابه البيانات على الباترون.
- يقص باترون الكوله باتباع خطوط القص.

ثانيا : إعداد القماش للقص وتجهيز الكول شميزيه المستديره

- يحدد وجه القماش من ظهره.
- يعدل خطوط النسيج في القماش وتضبط اطراف القماش.
- يكوي القماش.
- يطوى القماش على الوجه.
- يستخدم دبابيس ناعمة جيده الصنع.
- يثبت باترون الكوله بالدبابيس على القماش مع مراعاة وضع الدبابيس بالعرض.
- يراعى اتجاه النسيج.
- يضع الكربون بحيث يكون وجه الكربون من اسفل في ظهر القماش.
- يمر بالقلم العلام على جميع خطوط باترون الكولة .
- يضع مقدار حياكة ١ سم حول خط التشكيل الخارجي للكولة.
- يضع مقدار ١.٥ سم حول خط تثبيت الكولة في الجسم الاساسي (خط حردة الرقبة).

- يقص القماش بدون رفعه من على المنضدة باتباع خطوط القص بحيث يصبح لديها طبقتين.
- يثبت باترون الكولة على الفازلين واخذ علامات القص وكتابه البيانات.
- يقص الفازلين باتباع خطوط القص بدقة.
- يثبت الفازلين باستخدام المكواه وذلك على الطبقة السفلي للكولة.
- يسرج طبقتي الكوله معا عند خط التشكيل الخارجي للكولة بحيث يتقابل الوجهان.
- يضبط الماكينه على الخياطه العادية.
- يمكن الكولة باتباع خيط السراجه مع مراعاة تثبيت الحياكه عند بداية ونهاية التمكين.
- يفك السراجه وتقلل مقدار الخياطة الى حوالى ٥ سم.
- يقلب الكولة وتكوى جيدا استعدادا للتركيب.

(٣) الأهداف الوجدانية:

- - يراعى الدقة والنظام أثناء العمل.
- - يتقبل التعليمات الموجهة اليه فى البرنامج التدريبى.
- - يناقش زملائه باحترام حول موضوع التعلم.
- - يبدي اهتماما بالمعلومات المتضمنة بالبرنامج التدريبى.
- - يدرك أهمية الأكوال.
- - يستجيب لطريقة رسم نموذج الكول أسبور.
- - يحرص على معرفة أنواع الأكوال الملفوفة.
- - ينمى لديه إتجاهات إيجابية نحو البرنامج التدريبى.
- - ينتبه لكل معلومة يتلقاها.
- - يؤمن بأهمية الدقة للوصول إلى النتيجة المرجوة.
- - يركز فى تسلسل خطوات تنفيذ الكول بحارى.
- - يتقبل الإرشادات الموجه إليه من قبل البرنامج التدريبى.
- - يهتم بإتباع الطرق الصحيحة أثناء تنفيذ الكول شيميزيه.
- - يتقبل النقد الموجه اليه لإعطاء نتائج جيدة.
- - تراعى الدقة اثناء رسم باترون الكول بيببه.
- - يناقش المعلم حول أنواع الأكوال المسطحة.
- - يتعاون مع زملائه فى تنفيذ الكول بحارى.
- - يحافظ على نظافة القماش.
- - يدرك أهمية الجلسة الصحيحة أثناء العمل.

محتوى البرنامج:

يمثل المحتوى العنصر الثانى فى الترتيب بعد الأهداف، حيث يتم إختياره فى ضوء الأهداف المراد تحقيقها فى البرنامج، وقد قامت الباحثتان بتنظيم موضوعات محتوى البرنامج

التدريبي المقترح بتسلسل منطقي يستطيع من خلاله المتدرب الفهم الجيد لمحتواه ويحقق الهدف المرجو منه، ويتناول البرنامج التدريبي تنميه المعارف والمهارات الخاصة بالأكوال وطرق رسم النماذج الخاصة بها وتشريحها وقصها على القماش وتجهيزها للتركيب، وتكون البرنامج التدريبي من ثلاث دروس نظري وعملي. وقد تضمن الدرس الأول على :

الجزء النظرى: تعريف الكولة، والغرض من إستخدام الكولة وانواع الأكوال.

الجزء التطبيقي: رسم نموذج الكول ببني والكول بحارى مع تشريحهما وقصهما على القماش وتجهيز الكولتان للتركيب.

الدرس الثانى:

الجزء النظرى: أمثلة للأكوال الملفوفة، والأسس الصحيحة التى تتحكم فى بناء شكل نماذج الأكوال.

الجزء التطبيقي: رسم نموذج الكول أوفيسييه والكول أسبور مع تشريحهما وقصهما على القماش وتجهيز الكولتان للتركيب.

الدرس الثالث:

الجزء النظرى: قص الكولة، ومواصفات الكولة الجيدة.

الجزء التطبيقي: رسم نموذج الكول شيمزيه مع تشريح الباترون وقصه على القماش وتجهيز الكولة للتركيب.

حيث تم تدريب عينه البحث بواقع يوم أسبوعياً لمدة خمس ساعات فى اليوم الواحد حيث خصص ساعتان لشرح الإطار النظرى وثلاث ساعات لشرح الإطار التطبيقي وذلك خلال ثلاث أسابيع.

إستراتيجيات تدريس البرنامج:

إستخدمت الباحثان بعض الإستراتيجيات التى قد تسهم فى تنمية المعارف والمهارات لدى الطلاب ومنها إستراتيجيه البيان العملي يستخدم بكثرة فى التدريس ، وذلك عندما يتطلب الموقف التعليمي عرض وشرح طريقة عمل شيء ما ، ويدل هذا على أن البيان العملي قد يكون قصيراً وغير رسمي ، وقد يستغرق وقتاً طويلاً ، وليس من الضروري أن يقوم المدرس بالبيان العملي بنفسه فى كل مرة ، بل من الأفضل أني يعطى الفرصة أحياناً لبعض الطلاب للاشتراك معه ، أو فى تقديم بيان عملي بمفردهم وتحت إشرافه. وقد يُدعى شخص لاختصاص لاشترك معه ، أو فى تقديم بيان عملي بمفردهم وتحت إشرافه. وقد يُدعى شخص لاختصاص لاشترك معه ، أو فى تقديم بيان عملي بمفردهم وتحت إشرافه. وقد يُدعى شخص لاختصاص لاشترك معه ، أو فى تقديم بيان عملي بمفردهم وتحت إشرافه.

بيان عملي فى موضوع يعتبر خبيراً فيه ، وقد يستعين المعلم بوسيلة تعليمية توضح طريقة عمل الشيء المراد عرضه مثل شفافيات رسم التصميم .(كوثر كوجك- ١٩٩٧ - ٣٣٢ ، ٣٣٣) وهى من أكثر الطرق شيوعاً فى المواقف التعليميه حيث إنها تمد المتعلمين بمعلومات جديده عن طريق المشاهده والإستماع وقد إستخدمت فى شرح رسم نماذج بعض الأكوال المقترحة منها الكول ببنيه والكول بحارى والكول شيميزية وإستراتيجيه المعمل وهى من أكثر الطرق شيوعاً وإستخداماً فى الدروس العمليه حيث تتيح الفرصة للمتعلمين التدريب العملي والممارسة لى تتكون لديهم المهارات وتتطلب هذه الإستراتيجية تجهيز المعمل من أدوات

وأجهزة وخامات وتوزيع المسئوليات قبل البدء فى العمل ويكون مصاحبا للبيان العملى فيكون عمل الطلاب إما فردى أو زوجى أو فى مجموعات صغيرة ويتم توجيهه أثناء العمل إما على المستوى الفردى أو الجماعى مصاحبا للوسائل التعليمية وقد إستخدمت فى شرح أنواع الأكوال والغرض من الأكوال وتعريف الكولة والأسس الصحيحة لبناء شكل نماذج الأكوال ومواصفات الكولة الجيدة وفى شرح الإطار النظرى ثم إستخدام إستراتيجيه السؤال والمحاضرة والمناقشة.

الوسائل التعليمية:

إستخدمت الباحثان أكثر من وسيلة تعليمية توضح خطوات رسم نموذج كل من الكول بحارى والكول شيمييزيه والكول أسبور مع شرح لكيفية قص هذه الأكوال وتشريحها وتمكينها وتجهيزها للتركيب واستخدمت الباحثان الفيديو التعليمى فى شرح نموذج كل من الكول اوفيسييه والكول بيبويه.

الانشطة التعليمية:

حرصت الباحثان على إعطاء الطلاب بعض الأنشطة وهى عبارة عن تقديم بحث عن أنواع الأكوال المختلفه وطرق رسم نموذج كل من الأكوال المقترح تنفيذها مع تشريح النموذج ووضعه على القماش وقصه وتجهيزها للتركيب.

التقويم:

روعى فى تقويم هذا البرنامج ما يلى:-

١- التقويم المستمر للتعرف على مدى إستفادة الطلاب فيما قدم لهم من معارف ويسهم ذلك فى التغذية الراجع.

٢- التقويم النهائى وإشتمل على:-

- إختبار تحصيلى موضوعى لقياس المعارف والمفاهيم والحقائق وتم تطبيقه قبل وبعد البرنامج.

- إختبار مهارى لقياس إكتساب مهارات رسم نماذج أكوال ملابس الأطفال وتجهيزها للتركيب التى إحتواها البرنامج وتم تطبيقه قبل وبعد البرنامج.

أدوات الدراسة والتأكد من الصدق والثبات:

يمكن تحديد مدى نجاح البرنامج التدريبي، وذلك من خلال تقويم الجوانب المعرفية والمهارية والوجدانية به، فى ضوء الأهداف التعليمية للبرنامج أو المحتوى العلمى به، ولذلك قامت الباحثان بإعداد الأدوات المناسبة لقياس هذه المعارف والمهارات ولقد إشتملت أدوات التقويم على ما يلى:

١ - الإختبار التحصيلي المعرفي.

٢- الإختبار المهاري.

٣ - بطاقة الملاحظة.

٤ - إستبانة آراء الطلاب.

أولاً: الإختبار التحصيلي المعرفي:

يهدف الإختبار إلى قياس مستوى تحصيل المعلومات والمعارف المتضمن بالبرنامج التدريبي، حيث صيغت الأسئلة فى صورة أسئلة توصيل، وأسئلة التكميل وأسئلة الصواب والخطأ، وقد أحتوى الإختبار على (٣٠) سؤال ومجموع درجات الإختبار (٦٥) درجة.

صدق وثبات الإختبار التحصيلي:

أ - الصدق الذاتي: يقاس الصدق الذاتي بحساب الجذر التربيعي لمعامل ثبات الإختبار ويساوي (٠.٨٥). وهي قيمة تعبر عن صدق الإختبار لقرنها من الواحد الصحيح.

ب - الثبات: تم حساب ثبات الإختبار التحصيلي بإستخدام معامل ألفا وهو (٠.٨٦) وهي قيمة تعبر عن ثبات الإختبار التحصيلي لقرنها من الواحد الصحيح.

- وقد تم حساب الثبات بطريقة اخرى بإستخدام معادلة جيثمان وكانت النسبة (٠.٨٠) وهي قيمة مرتفعة لقرنها من الواحد الصحيح.

ثانياً: الإختبار المهارى (التطبيقي):

يهدف الإختبار المهارى إلى قياس مدى إكتساب الطلاب للمهارات المتعلقة بالبرنامج التدريبي المعد، وقد روعي إرتباط سؤال الإختبار المهارى بأهداف الإختبار وقدرته على قياس جميع المهارات التى يتضمنها البرنامج، وقد تطلب تصحيح الإختبار المهارى بطاقة ملاحظة لتقويم المهارات التى لا يمكن قياسها بعد الإنتهاء من تنفيذ العينة، ومقياس تقدير لتقويم المنتج النهائى.

ثالثاً: بطاقة ملاحظة :

الملاحظة هى المشاهدة التى يقوم بها الفاحص لظاهرة طبيعية أو سلوكية أو تربية أو إجتماعية، وفى الملاحظة يشاهد الفاحص سلوك المفحوص ويتبعه ويسجل كل ملحوظة بأمانة ودقة دون التدخل برأيه الخاص فيما يلاحظ من سلوك حتى لا تتأثر البيانات الناتجة عن الملاحظة بذاتية الفاحص. (محمود عبد الحليم المنسى: ١٩٩٨: ٦٧)، وقد قامت الباحثتان بإعداد بطاقة الملاحظة كى تقيس المهارات الخاصة بالبرنامج.

بناء بطاقة الملاحظة:

تم بناء بطاقة الملاحظة بتحليل كل مهارة من مهارات رسم نماذج بعض أكوال ملابس الطفل مع تشريحها وقصها على القماش وتجهيزها للتركيب فى خطوات بسيطة ومتتابعة وصياغتها فى عبارات تصف الأداء المطلوب من الطلاب فى كل خطوة، وعدد العناصر التى تكونت منها بطاقة الملاحظة (١٨٢) عنصراً بواقع ثلاث درجات للأداء الجيد ودرجتان للأداء المتوسط ودرجة واحدة للأداء الضعيف فتكون الدرجة النهائية (٥٤٦) درجة.

صدق وثبات بطاقة ملاحظة:

أ - الصدق الذاتي: يقاس بحساب الجذر التربيعي لمعامل ثبات البطاقة ويساوي (٠.٨٧) وهي قيمة تعبر عن صدق البطاقة لقرنها من الواحد الصحيح.
 ب - الثبات: يتم حساب ثبات بطاقة ملاحظة باستخدام معامل ألفا هو (٠.٨٤) وهي قيمة تعبر عن ثبات البطاقة لقرنها من الواحد الصحيح.
رابعاً: مقياس التقدير:

يهدف مقياس التقدير إلى الحكم على المنتج النهائي بإعتبار أداة تقويم نهائية.
بناء مقياس التقدير:

روعى فى بناء مقياس التقدير تحليل المهارات فى خطوات بسيطة ومتتابعة، وترتيب خطوات المهارة وفقاً للتتابع المطلوب لأداء المهارة.
صدق وثبات مقياس التقدير:

أ - صدق المحتوى: وقد تم عرض مقياس التقدير على مجموعة من المحكمين المتخصصين بهدف التحقق من صدق محتواه، وكان لهم بعض الآراء والمقترحات الخاصة بترتيب بعض البنود وإعادة صياغة بعض العبارات وقد أخذ بها عند كتابة مقياس التقدير بصورته النهائية وكانت نسبة الإتفاق بين المحكمين تصل إلى ٩٦% وهي نسبة مرتفعة وبذلك أصبح مقياس التقدير صالح للتطبيق بصورته المبدئية.

- وقد تم حساب صدق مقياس التقدير بطريقة أخرى وهو الصدق الذاتي: يقاس بحساب الجذر التربيعي لمعامل ثبات المقياس ويساوي (٠.٨٣) وهي قيمة تعبر عن صدق المقياس لقرنها من الواحد الصحيح.
 ب - الثبات: يتم حساب ثبات بطاقة ملاحظة باستخدام معامل ألفا هو (٠.٨٨) وهي قيمة تعبر عن ثبات المقياس لقرنها من الواحد الصحيح.
 إستبانة آراء الطلاب:

تهدف الإستبانة الى التعرف على آراء الطلاب نحو البرنامج التدريبي المقترح ، وبلغ عدد عبارات الإستبانة (٢٢) عبارة تم صياغتها فى صورة موجبة وسالبة .
صدق وثبات الإستبانة:

أ -الصدق الذاتي: يقاس الصدق الذاتي بحساب الجذر التربيعي لمعامل ثبات الإستبانة ويساوي (٠.٨٤)، وهي قيمة تعبر عن صدق الإختبار لقرنها من الواحد الصحيح.
 ب - ثبات الإستبانة: تم حساب ثبات الإستبانة باستخدام معامل ألفا وقد وجد إرتفاعاً بقيمة (٠.٨٧)، وهي قيمة تعبر عن ثبات الإستبانة لقرنها من الواحد الصحيح.

نتائج البحث ومناقشتها:

تم التدريس لمجموعة البحث طبقاً للبرنامج التدريبي المقترح وقد تم تصحيح الإختبار التحصيلي والإختبار المهاري (بطاقة الملاحظة، ومقياس التقدير)، وتفرغ الدرجات وإجراء المعاملات الإحصائية المناسبة وفيما يلي عرض النتائج التي أسفر عنها البحث.

الفرض الأول:

الذي ينص على أنه " البرنامج التدريبي له أثره في تحصيل وتنمية مهارات رسم نماذج بعض أكوال ملابس الطفل وقصها على القماش وإعدادها وتجهيزها للتركيب. وللتحقق من صحة هذا الفرض تم معالجة البيانات باستخدام معادلة الكسب المعدل (بليك) Black لإيجاد الفروق بين متوسطى درجات الإختبار القبلى والبعدى لكل من الإختبار التحصيلي وبطاقة الملاحظة ومقياس التقدير.

جدول (١) دلالة نسب الكسب المعدل

الدلالة	الكسب	الانحراف المعياري	المتوسط	العدد		
دال	١.٨٢	١.٦٦٠	٩.٧٣	٤٥	قبلى	الاختبار التحصيلي
		.٧٥٠	٦٤.١١	٤٥	بعدى	
دال	١.٩١	١.٧٤٠	٤٢.٠٧	٤٥	قبلى	بطاقة الملاحظة
		١.٣٨٠	٥٤٣.٧٨	٤٥	بعدى	
دال	١.٨٣	١.٤٤٠	١٦.٨٠	٤٥	قبلى	مقياس التقدير
		.٨٢٠	١٠٤.٢٩	٤٠	بعدى	

يتضح من الجدول السابق أن: نسبة الكسب المعدل للإختبار التحصيلي (١.٨٢) وهى قيمة مرتفعة تقع فى المدى الذى حدده بليك للدلالة والتي تتراوح ما بين (١.٢ _ ٢) مما يدل على وجود فروق جوهرية لصالح الإختبار التحصيلي البعدي حيث بلغ متوسط درجات الإختبار التحصيلي البعدي ٦٤.١١ مما يدل على أثر البرنامج التدريبي فى تحصيل المعلومات الخاصة بالأكوال. وبالنسبة لبطاقة الملاحظة يتضح أن نسبة الكسب المعدل للبطاقة (١.٩١) وهى قيمة مرتفعة تقع فى المدى الذى حدده بليك للدلالة والتي تتراوح ما بين (١.٢ _ ٢) مما يدل على وجود فروق جوهرية لصالح بطاقة الملاحظة البعدي حيث بلغ متوسط درجات بطاقة الملاحظة ٥٤٣.٧٨ مما يدل على أثر البرنامج التدريبي فى تنمية المهارات الخاصة برسم نماذج بعض الأكوال وقصها على القماش وتجهيزها للتركيب. وبالنسبة لمقياس التقدير يتبين من الجدول السابق أن نسبة الكسب المعدل ١.٨٣ وهى قيمة مرتفعة تقع فى المدى الذى حدده بليك للدلالة والتي تتراوح ما بين (١.٢ _ ٢) مما يدل على

وجود فروق جوهرية لصالح مقياس التقدير البعدى حيث بلغ متوسط درجات مقياس التقدير البعدى ١٠٤.٢٩ مما يدل على أثر البرنامج التدريبي فى تنمية المعارف والمهارات الخاصة برسم نماذج الأكوال الخاصة بملابس الطفل وقصها على القماش وإعدادها للتركيب وبذلك يتحقق الفرض الأول.

وللتأكد من أثر البرنامج التدريبي فى تعلم الطلاب المعارف والمهارات الخاصة برسم نماذج الأكوال الخاصة بملابس الطفل وقصها على القماش وإعدادها للتركيب فقد تم تطبيق إختبار (ت) لقياس الفروق بين المتوسطات لكل من درجات الإختبار التحصيلي وبطاقة الملاحظة ومقياس التقدير والإختبار التحصيلي البعدى والإستبانة.

الفرض الثانى:

توجد فروق دالة إحصائياً بين متوسطي الدرجات القبلية والبعدية فى الإختبار التحصيلي لصالح التطبيق البعدى ".
وللتحقق من هذا الفرض تم تطبيق إختبار (ت) للفروق بين متوسطي الدرجات القبلية والبعدية فى الإختبار التحصيلي.

جدول (٢) دلالة الفروق بين متوسطي الدرجات القبلية والبعدية فى الإختبار التحصيلي

الاختبار التحصيلي	العدد	المتوسط	الانحراف المعياري	معامل الخطأ	قيمة ت	درجة الحرية	الدلالة	الدلالة
قبلي	٤٥	٩.٧٣	١.٦٦٠	.٢٥٠	٣٢٧.٥٣٠	٤٤	.٠٠٠	يوجد فرق عند مستوى .٠٠١
بعدي	٤٥	٦٤.١١	.٧٥٠	.١١٠				

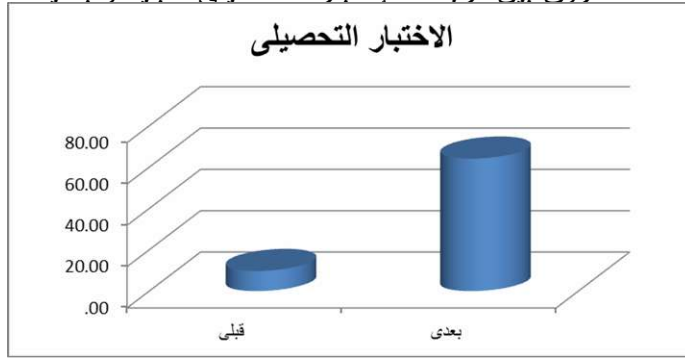
ومن الجدول السابق يتبين أن:

قيمة (ت) (T TEST) بين درجات المجموعة قبلي والمجموعة بعدى فوجد أن قيمة ت (T TEST) المحسوبة = ٣٢٧.٥٣٠ وبمقارنة قيمة ت المحسوبة والتي تساوى ٣٢٧.٥٣ بقيمتي ت الجدولتين والتي تساوى ٢.٠٠٢ عند مستوى معنوية ٠.٠٥ ، وتساوى ٢.٧١ عند مستوى معنوية ٠.٠١ وذلك عند درجة حرية ٤٤، فوجد أن قيمة ت المحسوبة أكبر من ت الجدولية عند مستوى معنوية ٠.٠١ اذاً هناك فرق جوهري بين متوسطي المجموعتين عند مستوى معنوية ٠.٠١ وبما أن متوسط المجموعة قبلي يساوى ٩.٧٣ بأنحراف معياري قدره ١.٦٦٠ ومتوسط درجات المجموعة بعدى يساوى ٦٤.١١ بأنحراف معياري قدره ٠.٧٥٠ اذاً متوسط درجات المجموعة قبلي أقل من متوسط درجات المجموعة بعدى. وهذا يعني تحسن مستوى الأداء البعدي للطلاب، وبذلك يتحقق الفرض الثانى.

وتتفق هذه النتائج مع نتائج الدراسات السابقة التي أجريت في مجال البرنامج التدريبي فى تخصص الملابس والنسيج، مثل دراسة (منى سلامة: ٢٠٠٨)، (وليد شعبان: ٢٠٠٧)،

(إبراهيم صابر:٢٠٠٤)، (حاتم أحمد:٢٠٠٣) في أن البرامج التدريبية تسهم في زيادة التحصيل المعرفي والمساهمة في إكساب الطلاب القدرة على التعلم الذاتي معتمدين على قدراتهم وجهدهم تحت إشراف المعلم.

والشكل التالي يوضح دلالة الفروق بين درجات الإختبار التحصيلي القبلي والبعدية.



الفرض الثالث:

الذي ينص على أنه " توجد فروق دالة إحصائية بين متوسطي الدرجات القبليّة / البعدية في بطاقة ملاحظة لصالح التطبيق البعدي".

وللتحقق من هذا الفرض تم تطبيق اختبار (ت) للفروق بين متوسطي الدرجات القبليّة والبعدية في بطاقة ملاحظة.

جدول (٣) دلالة الفروق بين متوسطي الدرجات القبليّة والبعدية في بطاقة الملاحظة

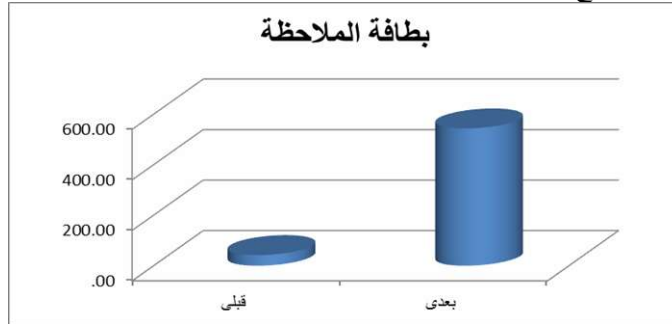
الدالة	الدالة	درجة الحرية	قيمة ت	معامل الخطأ	الانحراف المعياري	المتوسط	العدد		
يوجد فرق عند مستوى ٠.٠١	٠.٠٠٠	٤٤	٣٤٧٦.١٩٠	٠.٢٦٠٠	١.٧٤٠	٤٢.٠٧	٤٥	قبلي	بطاقة الملاحظة
				٠.٢١٠	١.٣٨٠	٥٤٣.٧٨	٤٥	بعدي	

ويشير الجدول السابق إلى أن: قيمة (ت) (T TEST) بين درجات المجموعة قبلي والمجموعة بعدي فوجد أن قيمة ت (T TEST) المحسوبة = ٣٤٧٦.١٩٠ وبمقارنة قيمة ت المحسوبة والتي تساوي ٣٤٧٦.١٩٠ بقيمتي ت الجدولتين والتي تساوي ٢.٠٢ عند مستوى معنوية ٠.٠٥ ، وتساوي ٢.٧١ عند مستوى معنوية ٠.٠١ وذلك عند درجة حرية ٤٤ ، فوجد أن قيمة ت المحسوبة أكبر من ت الجدولية عند مستوى معنوية ٠.٠١ إذاً هناك فرق جوهري بين متوسطي المجموعتين عند مستوى معنوية ٠.٠١ وبما أن متوسط المجموعة قبلي يساوي ٤٢.٠٧ بإنحراف معياري قدره ١.٧٤٠ ومتوسط درجات المجموعة بعدي يساوي ٥٤٣.٧٨ بإنحراف معياري قدره ١.٣٨٠ إذاً متوسط درجات المجموعة قبلي أقل من متوسط

درجات المجموعة بعدى وهذا يعني تحسن مستوى الأداء البعدي للطلاب، وبذلك يتحقق الفرض الثالث.

وتتفق هذه النتيجة مع نتائج الدراسات السابقة التي أجريت في مجال البرنامج التدريبي، مثل دراسة كل من (سحر أحمد:٢٠١٥)، (منى سلامة:٢٠٠٨)، (وليد شعبان: ٢٠٠٧)، (إبراهيم صابر:٢٠٠٤)، (حاتم أحمد:٢٠٠٣) في أن البرامج التدريبية تسهم في رفع كفاءة الطلاب في المهارات الخاصة بمجال الملابس والنسيج.

والشكل التالي يوضح دلالة الفروق بين درجات بطاقة الملاحظة القبلي والبعدي.



الفرض الرابع:

الذي ينص على أنه " توجد فروق دالة إحصائية بين متوسطي الدرجات القبليّة / البعدية في مقياس التقدير لصالح التطبيق البعدي. وللتحقق من هذا الفرض تم تطبيق اختبار(ت) للفروق بين متوسطي الدرجات القبليّة والبعديّة في مقياس التقدير.

جدول (٤)

دلالة الفروق بين متوسطي الدرجات القبليّة والبعديّة في مقياس التقدير

الدلالة	الدلالة	درجة الحرية	قيمة ت	معامل الخطأ	الانحراف المعياري	المتوسط	العدد		
يوجد فرق عند مستوى ٠.٠١	.٠٠٠٠	٤٤	٦٧٥.١٩	.٢١٠٠	١.٤٤٠	١٦.٨٠	٤٥	قبلي	مقياس التقدير
				.١٢٠	.٨٢٠	١٠٤.٢٩	٤٥	بعدي	

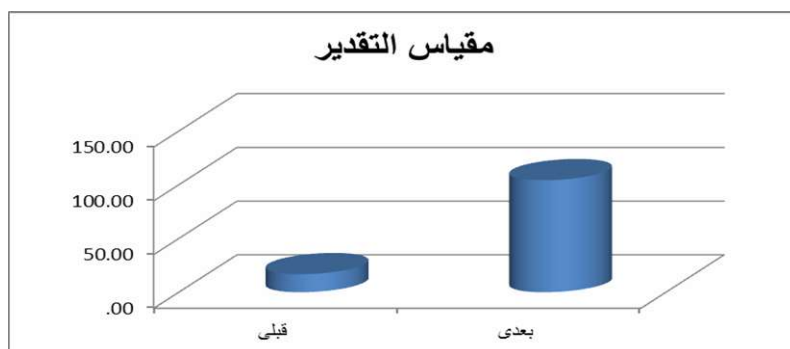
يتضح من الجدول السابق أن:

وبحساب قيمة (ت) الـ T TEST بين درجات المجموعة قبلي والمجموعة بعدى فوجد أن قيمة ت (TEST T) المحسوبة = ٦٧٥.١٩ وبمقارنة قيمة ت المحسوبة والتي تساوى ٦٧٥.١٩ بقيمتي ت الجدولتين والتي تساوى ٢.٠٢ عند مستوى معنوية ٠.٠٥ ،

وتساوى ٢.٧١ عند مستوى معنوية ٠.٠١ وذلك عند درجة حرية ٤٤ ، فوجد أن قيمة ت المحسوبة أكبر من ت الجدولية عند مستوى معنوية ٠.٠١ اذاً هناك فرق جوهري بين متوسطى المجموعتين عند مستوى معنوية ٠.٠١ وبما أن متوسط المجموعة قبلى يساوى ١٦.٨٠ بإنحراف معيارى قدره ١.٤٤٠ ومتوسط درجات المجموعة بعدى يساوى ١٠٤.٢٩ بإنحراف معيارى قدره ٨.٢٠. أذاً متوسط درجات المجموعة القبليّة أقل من متوسط درجات المجموعة البعدية.

وتتفق هذه النتيجة مع نتائج الدراسات السابقة التي أجريت في مجال البرنامج التدريبي، مثل دراسة كل من مثل دراسة (سحر أحمد: ٢٠١٥)، (منى سلامة: ٢٠٠٨)، (وليد شعبان: ٢٠٠٧)، (إبراهيم صابر: ٢٠٠٤)، في أن البرامج التدريبية تسهم في رفع كفاءة الطلاب في المهارات الخاصة بمجال الملابس والنسيج، حيث تنوع البرنامج التدريبي في تقديم مجموعة من إستراتيجيات تدريس ووسائل تعليمية أسهمت في مجملها في زيادة كفاءة الطلاب في المهارات المقدمة لهم في البرنامج التدريبي المقترح.

والشكل التالي يوضح دلالة الفروق بين درجات مقياس التقدير القبلي والبعدية.



الفرض الخامس:

الذي ينص على أنه "لا توجد فروق دالة إحصائية بين متوسط درجات الطلاب في الإختبار التحصيلي (المعرفي) البعدي، والبعد بعدي".
للتعرف على اذا كان البرنامج التدريبي أبقى أثراً للتعلم لدى الطلاب فقد قامت الباحثتان بتطبيق الاختبار التحصيلي مرة أخرى على الطلاب بعد مرور ١٤ يوم من التطبيق البعدي.

جدول (٥) دلالة الفروق بين متوسطي الدرجات البعدية والبعد بعدي في الإختبار التحصيلي

الإختبار التحصيلي	العدد	المتوسط	الانحراف المعياري	معامل الخطأ	قيمة ت	درجة الحرية	الدلالة	الدلالة
بعدي	٤٠	٤٣.٧٨	٨.٦٢	١.٣٦.	١.١٤	٣٩	٠.٠٠٠	لا يوجد

				١٠١.	٦٤٠.	٤٣.٢٨	٤٠	بعد بعدي
--	--	--	--	------	------	-------	----	-------------

ويشير الجدول السابق الى أن: وبحساب قيمة (ت) الـ T TEST بين درجات المجموعة بعدي والمجموعة بعد فوجد أن قيمة ت (TEST T) المحسوبة = ١.١٤ وبمقارنة قيمة ت المحسوبة والتي تساوى ١.١٤ بقيمتي ت الجدولتين والتي تساوى ٢.٠٢ عند مستوى معنوية ٠.٠٥ ، وتساوى ٢.٧١ عند مستوى معنوية ٠.٠١ وذلك عند درجة حرية ٣٩ ، فوجد أن قيمة ت المحسوبة أقل من ت الجدولية عند مستوى معنوية ٠.٠١ إذاً فإنه لا يوجد فرق جوهري بين متوسطي الإختبار التحصيلي البعدي والبعد بعدي عند مستوى معنوية ٠.٠١ .

، وبذلك يتحقق الفرض الخامس.

وتتفق هذه النتيجة مع نتائج الدراسات السابقة التي أجريت في مجال البرنامج التدريبي، مثل دراسة كل من مثل دراسة (منى سلامة:٢٠٠٨)، (وليد شعبان: ٢٠٠٧)، (إبراهيم صابر:٢٠٠٤)، (حاتم أحمد:٢٠٠٣) في أن البرامج التدريبية تسهم في زيادة التحصيل المعرفي والمساهمة في إكساب الطلاب القدرة على التعلم الذاتي معتمدين على ما يقدم لهم من استراتيجيات تدريس متنوعة ووسائل تعليمية مختلفة وأنشطة تعليمية تسهم جميعها في زيادة التحصيل المعرفي مع الإحتفاظ بالمعلومات والمعارف لأطول وقت ممكن.

الفرض السادس:

الذي ينص على أن " آراء الطلاب إيجابية نحو طريقة التعلم بالبرنامج التدريبي". وللتحقق من صحة هذا الفرض تم حساب دلالة النسب المئوية لمتوسطات الدرجات للطلاب في الإستبانة .

وعليه قد صيغت النتائج في جدول (٤) كالاتي:

جدول (٤) حساب النسب المئوية لدرجات الطلاب في الإستبانة

النسبة المئوية	المتوسط الحسابي	حجم العينة
٩٨.٧٥٤%	٦٥.١٧	٤٥

النسب المئوية لدرجات الطلاب قد بلغت (٩٨.٧٥%) وهي نسبة مرتفعة ومما سبق يتضح أن آراء الطلاب إيجابية نحو التعلم بالبرنامج التدريبي وبذلك يكون الفرض السادس قد تحقق .

المراجع العربية:

١. ابراهيم درويش: مدى إستخدام أنشطة التفكير الإبداعي لدى الطلبة المعلمين فى برنامج التربية العلمية والمعلمين فى الخدمة فى مراحل تدريس التربية الفنية "دراسة ميدانية" دراسات تربوية واجتماعية، المجلد ٨، العدد ٤، جامعة حلوان، القاهرة، ٢٠٠٢.
٢. إبراهيم صابر محمد: فاعلية برنامج تدريبي للأداء المهارى لتقنيات الحياكة، - رسالة دكتوراة- غير منشورة - كلية التربية النوعية - جامعة عين شمس - ٢٠٠٤ م .
٣. حاتم أحمد رفاعى: فاعلية برنامج تدريبي لتنمية المهارات الأساسية لصناعة الملابس للأفراد المجندين بالقوات المسلحة - رسالة ماجستير غير منشورة كلية الإقتصاد المنزلى- جامعة حلوان- ١٩٩٩م.
٤. حاتم أحمد الرفاعى: أأثر إستخدام برنامج تدريبي على إكتساب مهارات التخطيط لعمليات القص فى صناعة الملابس - رسالة دكتوراة غير منشورة- كلية الإقتصاد المنزلى- جامعة حلوان- ٢٠٠٢م.
٥. سحر أحمد عيد خضر: فاعلية برنامج تدريبي فى مكملات الملابس لتنمية الجانب المهارى لطالبات التعليم الثانوى العام- رسالة دكتوراة- كلية التربية النوعية- جامعة عين شمس - ٢٠١٥م.
٦. على محمد عبد الوهاب، عايد سيد خطاب: إدارة الموارد البشرية، كلية التجارة، جامعة عين شمس، ١٩٩٧م.
٧. على محمد عبد الوهاب: إدارة الأفراد- القاهرة- جامعة عين شمس- م ٢٠٠١.
٨. فؤاد أبو حطب، أمل صادق: علم النفس التربوي، ط ٥، مكتبة الأنجلو المصرية، القاهرة، ٢٠٠٠م.
٩. فؤاد العاجز: الإدارة الصفية بين النظرية والتطبيق، ط ٣، دار المقداد للطباعة، فلسطين، ٢٠٠٧م.
١٠. كوثر حسين كوجك: اتجاهات حديثة فى المناهج وطرق التدريس، ط ٢، عالم الكتب، القاهرة، ١٩٩٧م.
١١. محمود عبد الحليم المنسى: التقويم التربوى- ط ١- دار المعرفة الجامعية- الأسكندرية- ١٩٩٨م.
١٢. منى سلامة محمد سلامة: برنامج تدريبي مقترح لتنمية معارف ومهارات التطريز لدى طلاب الجامعة غير المتخصصين- رسالة ماجستير غير منشورة- كلية الإقتصاد المنزلى- جامعة حلوان- ٢٠٠٨م.
١٣. منى عبد الرحمن عبود: معاطف السيدات- دار الصفا للطباعة- دار الكتب- ٢٠٠٢م.
١٤. وليد شعبان مصطفى: فاعلية برنامج تدريبي لتنمية القدرات الإنتاجية فى مجال الجلود والأصداغ لطلاب المدن الجامعية بجامعة حلوان بما يخدم الصناعات الصغيرة- بحث منشور- المؤتمر السنوى الثانى- كلية التربية النوعية- جامعة المنصورة- ٢٠٠٧م.

المراجع الأجنبية:

- 1- John Barnett: The Completed Photo Guide To Sewing, printed in china, Publishing International in 2009.
- 2- Katen Ruth: The classic Guide to sewing The Perfect Jacket Tailoring, printed in china, 2011.
- 3- Wend Ward: The Beginners Guide to Dressmaking: sewing Techniques And Pattern To Make Your Own Clothes, printed in china, UK And USA, 2014 .

- 4- Wendy Gardiner: The Sewing Bible Clothing, Dressmaking, First Published, UK, 2010.

Internet Sites:–

- 1- <https://www.pinterest.com>
- 2- <http://www.clothingpatterns101.com>
- 3- <http://www.inthefolds.com>
- 4- <https://en.wikipedia.org>
- 5- <https://www.hughandcrye.com>
- 6- <https://www.cosstores.com>
- 7- <https://www.polyvore.com>
- 8- <https://www.modcloth.com>

الملاحق

ملحق (١)

جامعة عين شمس

كلية التربية النوعية

قسم الاقتصاد المنزلي

شعبة الملابس والنسيج

اختبار تحصيلي للبرنامج التدريبي على إكتساب مهارات رسم نماذج أكوال ملابس الأطفال وتجهيزها للتركيب

اسم الطالب:

زمن الاختبار:

التاريخ:

تعليمات الاختبار:-

- صمم هذا الاختبار لقياس مدى تحصيل الطالبات في الوحدة البرنامج التدريبي المقترح
- يتكون الاختبار من عدد ٣٠ سؤال
- أرجو الأجابه في الأماكن المخصصة لها بجانب كل سؤال في نفس ورقة الأسئلة
- برجاء التأكد من الأجابه علي جميع الأسئلة
- شكراً مقدماً لحسن تعاونكم وتجاوبكم معنا

الباحثان

أجب على الأسئلة الآتية على أن تكون إجابتك في نفس ورقة الأسئلة:-
السؤال الأول:

ضع علامة (✓) امام الجملة الصحيحة ضعي علامة (x) امام الجملة الخاطأ:-

- ١- تستخدم الكولة بهدف حماية الرقبة من أشعة الشمس ()
- ٢- الأكوال الواقفة هي التي ترقد مسطحة أو شبه مسطحة حول دوران محيط الرقبة ()
- ٣- من أنواع الأكوال الملفوفة أكوال ملفوفة بالكامل واکوال ملفوفة بشكل جزئى ()
- ٤- تستخدم الكولة لإضافة لمسات جمالية للملبس ()
- ٥- من أمثلة الأكوال الملفوفة الكول بيبويه والكول بحارى ()
- ٦- تعرف الكولة على أنها طوق يلف حول محيط الرقبة بالكامل أو جزء منه ()
- ٧- من الأكوال المسطحة الكول بحارى ()
- ٨- يجب أن تتعدو قفة الكولة من الخلف عن الرقبة الخلفية ()
- ٩- من أمثلة الأكوال الواقفة الكول أوفيسيه ()
- ١٠- يجب أن يكون جانبي الكولة الأيمن والأيسر متماثلين فى الحجم والشكل تماما ()
- ١١- الأكوال الملفوفة هي التي تلف حول الرقبة من الأمام والخلف ()
- ١٢- من أنواع الأكوال الأساسية الكول بيبويه والكول بحارى ()
- ١٣- يمكن تنفيذ الأكوال بخامات متباينة مثل الفراء أو الجلد ()

السؤال الثانى:

اكمل ما يأتى:

- ١- تعرف الكولة على إنها
- ٢- تستخدم الأكوال فى الملابس لتحقيق غرضين هما
أ-
ب-
ج-
د-
هـ-
- ٣- هناك ثلاث أنواع أساسية للأكوال هي
أ-
ب-
ج-
د-
هـ-
- ٤- تعرف الأكوال المسطحة على إنها.....
- ٥- تعرف الأكوال الواقفة على إنها
- ٦- تعرف الأكوال الملفوفة على إنها.....
- ٧- يوجد نوعان من الأكوال الملفوفة
أ-
ب-
- ٨- من أمثلة الأكوال الملفوفة.....،
- ٩ من مواصفات الكولة الجيده
أ- ب-
ج- د-
هـ- و-
- ١٠- يوضع الفازلين على الطبقة من الكوله.
- ١١- من الأكوال المسطحة،
- ١٢- من الكوال الواقفة،

السؤال الثالث:

صل من المجموعة (أ) ما يناسبها من المجموعة (ب)

م	مجموعة (أ)	مجموعة (ب)
١	شكل الكول بحارى	
٢	شكل الكول أسبور	
٣	شكل الكول شيمزيه	
٤	شكل الكول اوفيسية	
٥	شكل الكول بيبية	

ملحق (٢)

جامعة عين شمس
كلية التربية النوعية
قسم الاقتصاد المنزلي
شعبة الملابس والنسيج

بطاقة ملاحظة أداء الطالبات

/السيد/

تحية طيبة وبعد.....

تقوم الباحثتان بدراسة موضوعها " أثر استخدام برنامج تدريبي على إكتساب مهارات رسم

نماذج أكوال ملابس الأطفال وتجهيزها للتركيب

" و قد قسمت الباحثتان المهارات الخاصه بتدريس هذا البرنامج التدريبي إلي :

١- رسم نموذج الكول بيبية وتشريحه وقصه على القماش مع تجهيزها للتركيب.

٢- رسم نموذج الكول بحارى وتشريحه وقصا على القماش مع تجهيزها للتركيب.

٣- رسم نموذج الكول شيمزیه وتشريحه وقصه على القماش مع تجهيزها للتركيب.

٤- رسم نموذج الكول اوفيسييه وتشريحه وقصها على القماش مع تجهيزها للتركيب.

٥- رسم نموذج الكول أسبور وتشريحه وقصه على القماش مع تجهيزها للتركيب.

وقد أعدت الباحثتان بطاقة ملاحظة لقياس أداء الطالبات لهذه المهارات والمرجو من سيادتكم التفضل بقراءتها وإبداء الرأي في مدي ملاءمة محاور وبنود هذه البطاقة مع حذف أو إضافة ما ترونه يتلاءم مع عناصر ملاحظة أداء هذه المهارات، ومدي ملائمة محاور وبنود البطاقة لهذه المهارات، ومدي ملاءمة محاور وبنود البطاقة للأهداف الاجرائيه المهاريه للأكوال المختارة.

وشكراً لتعاون سيادتكم الصادق
الباحثتان

الزمن :-

اسم الطالب :-

مستويات الأداء			الأداء الصحيح للمهارة	المحاور والبنود
ضعيف	متوسط	جيد		
1	2	3		
			<p>أولاً: رسم باترون الكول بيبه * الامام</p> <p>١- تعد امام النموذج الاساسي للجسم مع ضبط دوران حردة رقبة الامام</p> <p>٢- تضع نقطة (أ) عند التقاء خط الكتف مع حردة الرقبة الامامية للنموذج</p> <p>٣- تضع نقطة (ب) عند التقاء خط نصف الامام بحردة الرقبة الامامية</p> <p>٤- تأخذ مقدار ٤ سم من نقطه (أ) مقدار عرض الكولة على خط كتف الامام للنموذج الاساسي وتضع نقطه (ج)</p> <p>٥- تأخذ مقدار ٤ سم من نقطه (ب) مقدار عرض الكولة على خط نصف الامام للنموذج الاساسي وتضع نقطة (د)</p> <p>٦- تأخذ مسافة ١.٥ سم للداخل من نقطة (د) وتضع نقطه (هـ)</p> <p>٧- تضع نقاط استرشادية لرسم منحنى الكولة حول حردة الرقبة الامامية للنموذج الاساسي من نقطة (ج) وحتى نقطة (هـ)</p> <p>٨- ترسم خط منحنى باليد باتباع النقاط الاسترشادية وذلك لرسم خط التشكيل الخارجي للكولة الامامية</p> <p>٩- تصل خط التشكيل الخارجي للكولة بدوران من نقطة (هـ) الى نقطة (ب) وذلك لرسم دوران الكولة الامامية</p> <p>١٠- تلون خطوط قص باترون الكولة الامامية باللون الاحمر</p> <p>١١- يشف باترون الكولة الامامية مع كتابه البيانات على الباترون</p> <p>* الخلف</p> <p>١- تعد خلف النموذج الاساسي للجسم مع ضبط دوران حردة رقبة الخلف</p> <p>٢- تضع نقطة (و) عند التقاء خط الكتف مع حردة الرقبة الخلفية للنموذج</p> <p>٣- تضع نقطة (س) عند التقاء خط نصف الخلف بحردة الرقبة الخلفية</p> <p>٤- تأخذ مقدار ٤ سم من نقطة (و) مقدار عرض الكولة على خط الكتف للنموذج الاساسي وتضع نقطة (ر)</p> <p>٤- تأخذ مقدار ٤ سم من نقطة (س) مقدار عرض الكولة على خط نصف الخلف للنموذج الاساسي</p>	١- الكول بيبه

			<p>ونضعه نقطة (ز)</p> <p>٥- نضع نقاط استرشادية لرسم منحني الكولة حول حردة الرقية الخلفية للنموذج الاساسي من نقطة (ر) الي نقطة (ز)</p> <p>٦- ترسم خط منحني باليد باتباع النقاط الاسترشادية وذلك لرسم خط التشكيل الخارجي للكولة الخلفية</p> <p>٧- تلون خطوط قص باترون الكولة الخلفية باللون الازرق</p> <p>٨- يشف باترون الكولة الخلفية مع كتابه البيانات على الباترون</p>	
			<p>ثانيا : تجهيز باترون الكول بيبيية للقص</p> <p>١- تقص باترون الكول الامامية والخلفية باتباع خطوط القص</p> <p>٢- تجميع باترون الكولة الامامية والخلفية معا من خط الكتف وذلك بلصقهم على الورق اللبني بحيث يتوحد نقطتي (أ) و (و) في نقطة واحدة وتبعد نقطتي (ج) و (ر) مسافة ١.٥ سم</p> <p>٣- تعيد رسم الخط الخرجي لتشكيل الكولة</p> <p>٤- تقص الزائد من الورق اللبني وذلك استعداد للقص</p> <p>ثالثا : إعداد القماش للقص وتجهيز الكول بيبيية</p> <p>١- تحديد وجه القماش من ظهره</p> <p>٢- تعدل خطوط النسيج في القماش وتضبط اطراف القماش</p> <p>٣- تكوي القماش</p> <p>٤- تطوى القماش على الوجه</p> <p>٥- تستخدم دبائيس ناعمة جيده الصنع</p> <p>٦- تثبت باترون الكول بيبيية بالدبائيس على القماش مع مراعاة وضع الدبائيس بالعرض</p> <p>٧- مراعاة اتجاه النسيج</p> <p>٨- تضع الكربون بحيث يكون وجه الكربون من اسفل في ظهر القماش</p> <p>٩- تمر بالقلم العلام على جميع خطوط باترون الكولة</p> <p>١٠- تضع مقدار حياكة اسم حول خط التشكيل الخارجي للكولة</p> <p>١١- تضع مقدار ١.٥ سم حول خط تثبيت الكولة في الجسم الاساسي(خط حردة الرقية)</p> <p>١٢- تقص القماش بدون رفعه من على المنضدة باتباع خطوط القص بحيث يصبح لديها طبقتين</p> <p>١٣- تثبت باترون الكولة على الفازلين واخذ علامات القص وكتابه البيانات</p> <p>١٤- يقص الفازلين باتباع خطوط القص بدقة</p> <p>١٥- تثبت الفازلين باستخدام المكواه وذلك على الطبقة</p>	

			<p>السفلي للكولة ١٦-تسرح طبقتي الكوله معا عند خط التشكيل الخارجي للكولة بحيث يتقابل الوجهان ١٧- تضبط الماكينه على الخياطه العاديه ١٨-تمكن الكولة باتباع خيط السراجه مع مراعاة تثبيت الحياكه عند بداية ونهاية التمكين ١٩-تفك السراجه وتقل مقدار الخياطة الى حوالي ٥. سم ويشقق الدوران ٢٠-تقلب الكولة وتكوى جيدا استعدادا للتركيب</p>	
			<p>أولاً: رسم باترون الكول اوفيسييه ١-ترسم المستطيل ١، ٢، ٣، ٤ عرضة ٤ سم وطوله ١٢سم ٢-تضع نقطة (٥) في منتصف الخط (٤،١) ٣-تضع نقطة (٦) في منتصف الخط (٣،٢) ٤-تصل نقطتي (٥،٦) بخط بحيث يوازي الخطين (٤،١) و (٣،٢) ٥-تنزل مقدار ٥ سم من نقطة (١) وتضع نقطة (٧) ٦- تنزل مقدار ٥ سم من نقطة (٢) وتضع نقطة (٨) ٧- ترتفع من نقطة (٣) مقدار اسم وتضع نقطة (٩) ٨- تدخل يمين نقطة (٤) مقدار اسم وتضع نقطة (١٠) ٩- ترتفع من نقطه (١٠) مقدار اسم وتضع نقطة (١١) ١٠-تصل النقاط (٩،٨) باليد بدوران خفيف ١١- تصل النقاط (٧،١١) باليد بدوران خفيف ١٢- تلون خطوط قص باترون الكولة الاماميه باللون الاحمر ١٣- تلون خطوط قص باترون الكولة الخلفية باللون الازرق ١٤- يشف باترون الكولة مع كتابه البيانات على الباترون ١٥- تقص باترون الكوله باتباع خطوط القص ثانيا : إعداد القماش للقص وتجهيز الكول اوفيسييه ١-تحديد وجه القماش من ظهره ٢-تعديل خطوط النسيج في القماش وتضبط اطراف القماش ٣-تكوي القماش ٤-تطوى القماش على الوجه ٥-تستخدم دبائيس ناعمة جيده الصنع ٦-تثبت باترون الكوله بالدبائيس على القماش مع مراعاة وضع الدبائيس بالعرض ٧-مراعاة اتجاه النسيج</p>	٢- الكول اوفيسييه

			<p>٨-تضع الكربون بحيث يكون وجه الكربون من اسفل في ظهر القماش</p> <p>٩- تمر بالقلم العلام على جميع خطوط باترون الكولة</p> <p>١٠-تضع مقدار حياكة ١ سم حول خط التشكيل الخارجي للكولة</p> <p>١١-تضع مقدار ١.٥ سم حول خط تثبيت الكولة في الجسم الاساسي(خط حردة الرقبة)</p> <p>١٢-تقص القماش بدون رفعه من على المنضدة باتباع خطوط القص بحيث يصبح لديها طبقتين</p> <p>١٣-يثبت باترون الكولة على الفازلين واخذ علامات القص وكتابه البيانات</p> <p>١٤-يقص الفازلين باتباع خطوط القص بدقة</p> <p>١٥-يثبت الفازلين باستخدام المكواه وذلك على الطبقة السفلي للكولة</p> <p>١٦-تسرح طبقتي الكولة معا عند خط التشكيل الخارجي للكولة بحيث يتقابل الوجهان</p> <p>١٧- تضبط الماكينه على الخياطة العادية</p> <p>١٨-تمكن الكولة باتباع خيط السراجة مع مراعاة تثبيت الحياكة عند بداية ونهاية التمكين</p> <p>١٩-تفك السراجة وتقلل مقدار الخياطة الى حوالي ٥ سم</p> <p>٢٠-تقلب الكولة وتكوى جيدا استعدادا للتركيب</p>	
			<p>أولاً: رسم باترون الكول بحاري</p> <p>* الامام</p> <p>١-تعد امام النموذج الاساسي للامام للجسم</p> <p>٢- تضع نقطة(أ) عند التقاء خط الكتف مع حردة الرقبة الامامية للنموذج</p> <p>٣-تضع نقطة (ب) عند التقاء خط نصف الامام بحردة الرقبة الامامية</p> <p>٤- نأخذ مقدار ٨ سم من نقطة (أ) مقدار عرض الكولة على خط كتف الامام للنموذج الاساسي وتضع نقطه (ج)</p> <p>٥- نأخذ مقدار ١١ سم من نقطه (ب) على خط نصف الامام للنموذج الاساسي وتضع نقطة (د)</p> <p>٦- نصل نقطة (د) بنقطه (ج) بخط مستقيم</p> <p>٧- نصل نقطة (د) بنقطه (أ) بخط مستقيم</p> <p>٨-تلون خطوط قص باترون الكولة الامامية باللون الاحمر</p> <p>٩-يشف باترون الكولة الامامية مع كتابه البيانات على الباترون</p> <p>* الخلف</p> <p>١-تعد خلف النموذج الاساسي للجسم مع ضبط دوران حردة رقبة الخلف</p>	٣- الكول بحاري

			<p>٢- تضع نقطة (و) عند التقاء خط الكتف مع حردة الرقبة الخلفية للنموذج</p> <p>٣- تضع نقطة (س) عند التقاء خط نصف الخلف بحردة الرقبة الخلفية</p> <p>٤- نأخذ مقدار ٨ سم من نقطة (و) مقدار عرض الكولة على خط الكتف للنموذج الاساسي ونضع نقطة (ر)</p> <p>٤- نأخذ مقدار ١١ سم من نقطة (س) على خط نصف الخلف للنموذج الاساسي ونضعه نقطة (ز)</p> <p>٥- تنزل من نقطة (ر) بخط عمودي يوازي الخط (س ز)</p> <p>٦- تم خط مستقيم من نقطة (ز) يقطع العمود الساقط من نقطة (ر) في (هـ)</p> <p>٧- تلون خطوط قص باترون الكولة الخلفية باللون الازرق</p> <p>٨- يشف باترون الكولة الخلفية مع كتابه البيانات على الباترون</p>	
			<p>ثانيا : تجهيز باترون الكول بحاري للقص</p> <p>١- تقص باترون الكول الامامية والخلفية باتباع خطوط القص</p> <p>٢- تجميع باترون الكولة الامامية والخلفية معا من خط الكتف وذلك بلصقهم على ورق الشفاف بحيث يتوحد نقطتي (أ) و (و) في نقطة واحدة وتتوحد نقطتي (ج) و (ر) في نقطة واحدة</p> <p>ثالثا : إعداد القماش للقص وتجهيز الكول بحاري</p> <p>١- تحديد وجه القماش من ظهره</p> <p>٢- تعدل خطوط النسيج في القماش وتضبط اطراف القماش</p> <p>٣- تكوي القماش</p> <p>٤- تطوى القماش على الوجه</p> <p>٥- تستخدم دبابيس ناعمة جيده الصنع</p> <p>٦- تثبت باترون الكول بحاري بالدبابيس على القماش مع مراعاة وضع الدبابيس بالعرض</p> <p>٧- مراعاة اتجاه النسيج</p> <p>٨- تضع الكربون بحيث يكون وجه الكربون من اسفل في ظهر القماش</p> <p>٩- تمر بالقلم العلام على جميع خطوط باترون الكولة</p> <p>١٠- تضع مقدار حياكة اسم حول خط التشكيل الخارجي للكولة</p> <p>١١- تقص القماش بدون رفعه من على المنضدة باتباع خطوط القص بحيث يصبح لديها طبقتين</p> <p>١٢- تثبت باترون الكولة على الفازلين واخذ علامات</p>	

			<p>القص وكتابه البيانات ١٣- يقص الفازلين باتباع خطوط القص بدقة ١٤- يثبت الفازلين باستخدام المكواه وذلك على الطبقة السفلي للكولة ١٥- تسرج طبقتي الكوله معا عند خط التشكيل الخارجي للكولة بحيث يتقابل الوجهان مع ترك مسافة لتسهيل عمليه قلب الكولة ١٦- تضبط الماكينه على الخياطه العاديه ١٧- تمكن الكولة باتباع خيط السراجه مع مراعاة تثبيت الحياكه عند بدايه ونهاية التمكين ١٨- تفك السراجه وتقلل مقدار الخياطة الى حوالى ٥ سم ويشقق الدوران ١٩- تقلب الكولة وتلفق الجزء الذي لم يتم حياكته لفق سحري ٢٠- تكوى الكوله جيدا استعدادا للتركيب</p>	
			<p>أولاً: رسم باترون الكول اسبور ١- ترسم المستطيل ١، ٢، ٣، ٤ عرضة ٦ سم وطوله ١٥ سم ٢- تخرج يمين نقطه (١) مقدار ٥ سم و تضع نقطة (٥) ٣- تضع نقطة (٥) بنقطه (٢) بالمسطرة ٤- ترتفع من نقطة (٣) مقدار ١.٥ سم وتضع نقطه (٦) ٥- تدخل يمين نقطه (٣) مقدار ١.٥ سم وتضع نقطه (٧) ٦- تخرج من نقطه (٤) مقدار ٥ سم وتضع نقطة (٨) ٧- ترتفع من نقطه (٨) مقدار ١.٥ سم وتضع نقطة (٩) ٨- تصل النقاط (٧.٦.٨.٩) باليد بدوران خفيف ٩- يشف باترون الكولة مع كتابه البيانات على الباترون ١٠- تقص باترون الكوله باتباع خطوط القص ثانيا : إعداد القماش للقص وتجهيز الكول اسبور ١- تحديد وجه القماش من ظهره ٢- تعدل خطوط النسيج في القماش وتضبط اطراف القماش ٣- تكوي القماش ٤- تطوى القماش على الوجه ٥- تستخدم دبائيس ناعمة جيده الصنع ٦- تثبت باترون الكوله بالدبائيس على القماش مع مراعاة وضع الدبائيس بالعرض ٧- مراعاة اتجاه النسيج ٨- تضع الكربون بحيث يكون وجه الكربون من اسفل</p>	<p>٤- الكول اسبور</p>

			<p>في ظهر القماش</p> <p>٩- تمر بالقلم العلام على جميع خطوط باترون الكولة</p> <p>١٠- تضع مقدار حياكة اسم حول خط التشكيل الخارجي للكولة</p> <p>١١- تضع مقدار ١.٥ سم حول خط تركيب الكولة في الجسم الاساسي (خط حردة الرقبة)</p> <p>١٢- تقص القماش بدون رفعه من على المنضدة باتباع خطوط القص بحيث يصبح لديها طبقتين</p> <p>١٣- تثبت باترون الكولة على الفازلين واخذ علامات القص وكتابه البيانات</p> <p>١٤- يقص الفازلين باتباع خطوط القص بدقة</p> <p>١٥- تثبت الفازلين باستخدام المكواه وذلك على الطبقة السفلي للكولة</p> <p>١٦- تسرج طبقتي الكولة معا عند خط التشكيل الخارجي للكولة بحيث يتقابل الوجهان</p> <p>١٧- تضبط الماكينه على الخياطة العادية</p> <p>١٨- تمكن الكولة باتباع خيط السراج مع مراعاة تثبيت الحياكة عند بداية ونهاية التمكين</p> <p>١٩- تفك السراج وتقل مقدار الخياطة الى حوالي ٥ سم ويشقق الدوران</p> <p>٢٠- تقلب الكولة وتكوى جيدا استعدادا للتركيب</p>	
			<p>أولاً: رسم باترون الكول شميزية المستديره</p> <p>١- ترسم المستطيل ١، ٢، ٣، ٤ عرضة ٧ سم وطوله ١٦ سم</p> <p>٢- تضع نقطة (٥) في منتصف الخط (١،٤)</p> <p>٣- تضع نقطة (٦) في منتصف الخط (٢،٣)</p> <p>٤- تصل نقطتي (٥،٦) بخط بحيث يوازي الخطين (١،٤) و (٢،٣)</p> <p>٥- تخرج من نقطة (٢) مسافة ٤ سم وتضع نقطه (٧)</p> <p>٦- تخرج من نقطه (٣) مسافه ٢ سم وتضع نقطة (٨)</p> <p>٧- ترتفع من نقطة (٧) مقدار اسم وتضع نقطة (٩)</p> <p>٨- تنزل من نقطة (٥) مقدار ١.٥ سم وتضع نقطة (١٠)</p> <p>٩- تنزل من نقطه (٦) مقدار ١.٥ سم وتضع نقطة (١١)</p> <p>١٠- تصل النقاط (٩،١) بخط مستقيم</p> <p>١١- تصل النقاط (٩،١١) باليد بدوران للخارج</p> <p>١٢- تصل النقاط (١١،٨) بخط مستقيم</p> <p>١٣- تصل النقاط (٤،٨) بخط مستقيم</p> <p>١٤- تصل النقاط (١٠،٤) باليد بدوران للداخل</p> <p>١٢- تلون خطوط قص باترون الكولة الاماميه باللون الاحمر</p> <p>١٣- تلون خطوط قص باترون الكولة الخلفية باللون</p>	<p>٥- الكول شميزيه المستديره</p>

			الازرق
			١٤- يشف باترون الكولة مع كتابه البيانات على الباترون
			١٥- نقص باترون الكوله باتباع خطوط القص
			ثانيا : إعداد القماش للقص وتجهيز الكول شميزيه المستديره
			١-تحديد وجه القماش من ظهره
			٢-تعديل خطوط النسيج في القماش وتضبط اطراف القماش
			٣-تكوي القماش
			٤-تطوى القماش على الوجه
			٥-تستخدم دبابيس ناعمة جيده الصنع
			٦-تثبت باترون الكوله بالدبابيس على القماش مع مراعاة وضع الدبابيس بالعرض
			٧-مراعاة اتجاه النسيج
			٨-تضع الكربون بحيث يكون وجه الكربون من اسفل في ظهر القماش
			٩- تمر بالقلم العلام على جميع خطوط باترون الكولة
			١٠-تضع مقدار حياكة اسم حول خط التشكيل الخارجي للكولة
			١١-تضع مقدار ١.٥ سم حول خط تثبيت الكولة في الجسم الاساسي(خط حردة الرقبة)
			١٢-نقص القماش بدون رفعه من على المنضدة باتباع خطوط القص بحيث يصبح لديها طبقتين
			١٣-يثبت باترون الكولة على الفازلين واخذ علامات القص وكتابه البيانات
			١٤-يقص الفازلين باتباع خطوط القص بدقة
			١٥-يثبت الفازلين باستخدام المكواه وذلك على الطبقة السفلي للكولة
			١٦-تسرح طبقتي الكوله معا عند خط التشكيل الخارجي للكولة بحيث يتقابل الوجهان
			١٧- تضبط الماكينه على الخياطه العادية
			١٨-تمكن الكولة باتباع خيط السراجة مع مراعاة تثبيت الحياكة عند بداية ونهاية التمكين
			١٩-تفك السراجة وتقلل مقدار الخياطة الى حوالي ٥. سم
			٢٠-تقلب الكولة وتكوى جيدا استعدادا للتركيب

ملحق رقم (٣)



كلية التربية النوعية
تتسم بالالتزام الحضاري
تختص بالبحر والعلوم

اختبار مهارى (تطبيقى) فى الأكوال التى قام عليها البرنامج التدريبى من رسم وقص وتجهيز بعض الأكوال الخاصة بملابس الأطفال وهى (كول بيبية- كول بحارى- كول شيميزيه- كول إسبور- كول أوفيسيه).

ساعة

دقيقة

زمن البداية :

زمن النهاية :

أجيبى عن الاتى :

باستخدام الادوات و الخامات المساعدة التى امامك قوم برسم نموذج كل من الأكوال الأتية

مع تجهيزها للتركيب:

١- الكول بيبية.

٢- الكول أوفيسيه.

٣- الكول بحارى.

٤- الكول شيميزيه.

٥- الكول اسبور.

ملحق رقم (٤)

مقياس آراء الطلاب نحو طريقة التعلم بالبرنامج التدريبي

م	العبارات	أوافق	متردد	اعتراض
١	أستطيع فهم محتوى المادة العلمية من خلال البرنامج التدريبي			
٢	هناك تسلسل واضح في مراحل التعلم			
٣	أستطيع رسم نماذج الاكوال دون معاونة المعلم			
٤	أجزاء محتوى المادة العلمية مترابطة			
٥	مستوى التعلم بهذه الطريقة يراعي قدراتي الخاصة			
٦	خطوات التعلم بهذه الطريقة معقدة			
٧	أوافق على تعميم هذه الطريقة على كل الطلاب			
٨	التعلم بهذه الطريقة يحسن الاداء			
٩	طريقة التعليم المستخدمة في البرنامج تسهم في تثبيت المعلومات في ذاكرتي			
١٠	التعلم بهذه الطريقة عمل جاد يحسن الاداء			
١١	التعلم بهذه الطريقة يؤدي الى الدقة والالتقان في العمل			
١٢	أرى ان المحتوى طويل وممل			
١٣	هذا البرنامج يساعد على رفع المهارات			
١٤	ترفع هذه الطريقة روعي المعنوية لأنها تراعي قدراتي الخاصة			
١٥	تجزئة المهارات لخطوات صغيرة ادي إلى انفاقها			
١٦	أجد صعوبة في فهم خطوات التعلم			
١٧	خطوات التعلم بهذه الطريقة واضحة			
١٨	التعلم بهذه الطريقة مخطط له بواقعية وموضوعية			
١٩	أحب استخدام هذه الطريقة في باقي المواد الدراسية			
٢٠	وجدت صعوبة في فهم خطوات رسم نموذج الكول أسبور .			
٢١	طريقة التعلم مناسبة للمادة العلمية			
٢٢	وجدت صعوبة في فهم خطوات رسم نموذج الكول أوفيسيه.			

ملحق رقم (٦)

أسماء الأساتذة المحكمين ووظائفهم

١ -	أ.د/ هبه عاصم الدسوقي	أستاذ بقسم الاقتصاد المنزلي كلية التربية النوعية- تخصص ملابس ونسيج جامعه عين شمس.
٢ -	أ.م.د/ أماني رأفت بشرى	أستاذ مساعد بقسم ملابس ونسيج كلية التربية النوعية- تخصص ملابس ونسيج جامعه عين شمس.
٣ -	د/ رشا مبارك	مدرس بقسم الملابس والنسيج تربية نوعية - أشمون
٤ -	د/ رشا يحيى	مدرس بقسم ملابس ونسيج كلية التربية النوعية - جامعة عين شمس
٥ -	د/ وسام مصطفى	مدرس بقسم الملابس والنسيج كلية التربية النوعية- جامعة المنيا.
٦ -	د/ تفاحه موسى	مدرس بقسم ملابس ونسيج كلية التربية النوعية- جامعة المنيا
٧ -	د/ سحر محمد على	مدرس بقسم الاقتصاد المنزلي ملابس ونسيج بكلية التربية النوعية جامعه الفيوم
٨ -	د/ اسلام جمعه خلف	مدرس بقسم الاقتصاد المنزلي ملابس ونسيج بكلية التربية النوعية جامعه الفيوم
٩ -	د/ فاطمه نبيل كمال	مدرس بقسم الاقتصاد المنزلي ملابس ونسيج بكلية التربية النوعية جامعه الفيوم