

الإستفادة من الرداء الإغريقي الأيونى بتدوير بعض أشكال الطرح لإثراء التصميم الملبسى للجسم الدائرى (التفاحة) لتحقيق أهداف

نظرية الفينج شوى

إعداد

أ.م.د / سحر كمال محمود فوده * د/ سمية حامد لبيب **

* قسم الملابس والنسيج- كلية الإقتصاد المنزلى- جامعة المنوفية *

* قسم الإقتصاد المنزلى - كلية البنات - جامعة عين شمس **



مجلة البحوث في مجالات التربية النوعية

معرف البحث الرقمي DOI: 10.21608/jedu.2021.62265.1246

المجلد السابع العدد 34 . مايو 2021

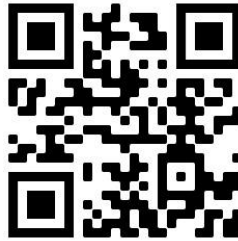
الترقيم الدولي

E- ISSN: 2735-3346 P-ISSN: 1687-3424

موقع المجلة عبر بنك المعرفة المصري <https://jedu.journals.ekb.eg/>

موقع المجلة <http://jrfse.minia.edu.eg/Hom>

العنوان: كلية التربية النوعية . جامعة المنيا . جمهورية مصر العربية



الإستفادة من الرداء الإغريقي الأيونى بتدوير بعض أشكال الطرح لإثراء التصميم الملبسى للجسم الدائرى (التفاحة) لتحقيق أهداف نظرية الفينج شوى

إعداد

د/ سحر كمال محمود فودة د/ سمىة حامد لبيب

الملخص: - هدف البحث إلى الإستفادة من التصميم البنائى الخارجى للرداء الإغريقى الأيونى ذات الشكل المستطيل فى تحقيق أهداف نظرية الفينج شوى (بإستخدام عنصر الأرض ذات النمط المستطيل فى نظرية الفينج شوى) عن طريق إعادة تدوير وهندسة الطرح ذات الشكل المستطيل أيضا وإثراء التصميم الملبسى جماليا ووظيفيا (البلوزة ، العباءة) لعلاج وإخفاء عيوب الجسم الدائرى (نمط التفاحة) ، إستخدمت الباحثتان الأدوات والأساليب والمنهج المناسب لتحقيق الهدف المرجو ، تم تجميع بعض التصميمات المنفذة والمعاصرة لخطوط الموضة الحالية كدليل إرشادى لتوضيح فكرة البحث فى التصميم والإنتاج بإستخدام الطرح ذات الشكل المستطيل المستعملة بالمنازل أو غير المسايرة للموضة والمتراكمة بالمحلات التجارية فى خطوات بسيطة وسهلة فى الإنتاج والتشغيل ، كما تم تنفيذ (4 قطع) للتوضيح التطبيقى ، مما يساهم فى تحقيق مقاييس الجودة العصرية فى توفير الكثير من الوقت والجهد والتكاليف لكلا من المنتج والمستهلك علاوة على توافقها مع خطوط الموضة العصرية ، أن سهولة وبساطة خطوات ومراحل التشغيل يجعلها مناسبة لقدرات جميع أفراد المجتمع المتخصصين وغير المتخصصين على حد سواء ، وينعكس ذلك على زيادة عدد الأفراد المنتجين فى الدولة مما يساهم فى زيادة المشاركة المجتمعة والإستمرارية فى تحقيق أبعاد التنمية المستدامة فى ضوء رؤية مصر 2030، وتوصلت الدراسة إلى تحقق ملائمة إعادة تدوير الطرح ذات الشكل المستطيل فى تحقيق أهداف الفينج شوى وإخفاء عيوب الجسم الدائرى (التفاحة) وفق آراء المتخصصين بمعامل جودة كلى نسبته 98,6% ، تحقق ملائمة التصميمات محل الدراسة من وجهة نظر المستهلكين بمعامل جودة كلى نسبته 98,3% ، كما أن إعادة تدوير الطرح ذات الشكل المستطيل يساهم فى تحويل المنتجات من الحالة الإستهلاكية وغير المسايرة للموضة والمتكدسة والمتراكمة فى الشركات والمحلات التجارية إلى حالة إنتاجية لتحقيق أهداف نظرية الفينج شوى فى وجود بيئة مناسبة للإنسان مما يزيد من

فرص النجاح ، تشخيص المشاكل وإقترح الحلول فى الشركات ، زيادة الإنتاج ، تحقيق الكثير بأقل مجهود وأقل ضغط ، تحقيق الشكل الجذاب ، توافر ميزة تنافسية للشركات والأعمال التجارية عن منافسيها، التوازن والتجانس والتوافق بين طاقة الفرد والبيئة المحيطة به ، ذلك من وجهة نظر المتخصصين، أوصت الدراسة بضرورة إجراء برامج تدريبية لتنمية معارف ومهارات قاعدة عريضة من جمهور المستهلكين فى تحقيق أهداف نظرية الفينج شوى للمشاركة الإيجابية فى تحقيق أبعاد التنمية المستدامة الصحية والبيئية والإقتصادية والأمنية والسياسية.

الكلمات المفتاحية :- الرداء الأيونى الإغريقى ، الفينج شوى ، الجسم الدائرى.

Making use of the Greek ionic dress by rotating some forms of subtraction to enrich the clothing design of the circular body (apple) to achieve the objectives of Feng Shui theory

Abstract: The aim of the research is to take advantage of the external structural design of the Greek ionic robe of rectangular shape in achieving the objectives of Feng Shui theory (using the rectangular earth element in Feng Shui theory) by recycling and engineering the subtraction of a rectangular shape as well and enriching the clothing design aesthetically and functionally (Blouse, Abaya) To treat and hide the defects of the circular body (apple pattern), the two researchers used appropriate tools, methods and approaches to achieve the desired goal. Not in line with fashion and accumulated in the shops in simple and easy steps in production and operation, and (4 pieces) have been implemented for practical clarification, which contributes to achieving modern quality standards in saving a lot of time, effort and costs for both the product and the consumer in addition to its compatibility with modern fashion lines, The ease and simplicity of the operating steps and stages makes it suitable for the capabilities of all members of society, specialists and non-specialists alike This is reflected in the increase in the number of individuals producing in the country, which contributes to increasing the collective participation and continuity in achieving the dimensions of sustainable development in light of the vision of Egypt 2030, and the study reached the achievement of the suitability of recycling the rectangular offering in achieving the goals of Feng Shui and concealing the defects of the circular body (the apple According to the opinions of specialists with a total quality factor of 98.6%, the suitability of the designs under study from the point of view of consumers is achieved with a total quality factor of 98.3% Also, recycling the rectangular offering contributes to converting products from a consumer state that is not in line with fashion, accumulated and accumulated in companies and shops to a productive state to achieve the goals of Feng Shui theory in the presence of a suitable environment for people, which increases the chances of success, diagnosing problems and proposing solutions in companies Increasing production, achieving a lot with less effort and less pressure, achieving an attractive shape, having a competitive advantage for companies and businesses over their competitors, balance, homogeneity and compatibility between the energy of the individual and the surrounding environment, from the point of view of specialists, the study recommended the necessity of conducting training programs to develop knowledge and skills base A broad audience of consumers in achieving the objectives of Feng Shui theory for positive participation in achieving the dimensions of sustainable development, health, environmental, economic, security and political.

Key words: - The Greek ionic dress, Feng Shui, the circular body.

مقدمة البحث:-

تعد الحضارة الإغريقية أول الحضارات التي إهتمت فى تصميم الملابس مراعية فيها النسب الجمالية والأشكال الفنية الجميلة وتتميز الحضارة الإغريقية بطرزها الثلاث الدورى والأيونى والكورنثى ، وقد أطلقت هذه الأسماء على هذه الطرز نسبة إلى شكل الأعمدة المعابد، القاعدة المدرجة المكونة من عدة سلالم مرتفعة (سهام الموسوى 2013م) ، قامت العمارة اليونانية على النظام الهندسى الدقيق فى حساب الأبعاد والنسب (سمير على وآخرون 2016م) ، على مدى حوالى نصف قرن من الزمان تمكن الإغريق القدامى من إيجاد حضارة متفردة شهد بها القاصى والدانى قديما وحديثا ، أطلق عليها الأوروبيون المحدثون "المعجزة miracle" لأن النهضة فيها كانت شاملة ،الإبداع غير مسبوق ، الأثر العميق لها لا يزال باقيا ، وسيبقى ما دام هناك بشر يكرمون العقل ويرفعون الفن إلى مكان الصدارة ، إستطاع الإغريق أن يتصفوا بصفاء الذهن والبساطة والمباشرة والإيجاز وحب الجمال وعشق الحقيقة دون أن يتخلوا عن إنسانيتهم أو يتعالوا على بشريتهم (محمد إبراهيم 2012م) ، لذا فإن الأفكار الجديدة والشواهد الجديدة والمشكلات الجديدة والفهم الجديد يدعو إلى إعادة النظر حول الأفكار التى ظهرت فى الماضى ، والتى ولدت مع ولادة الحضارات القديمة كالإغريقية لتسهيل تطور الأفكار الإقتصادية عبر الحضارات القديمة بطريقة أكاديمية وبأسلوب واضح (إلياس شاهد ، حمزة بالى 2017م) ، لقد إرتبطت الحضارة الإغريقية بالتطور الفكرى للإنسان وبعلاقته بالطبيعة والمحيط ، وإستطاعت خلال تاريخ البشرية أن تشمل مضامين جديدة لتصبح أكثر تعبيراً عن عصرها جعلت منها أثرا خالدا فى تراث الإنسانية (نوال طبيب 2014م).

الفينج شوى هى فلسفة صينية نشأت منذ حوالى 4000 سنة مضت وهى فن التناغم مع الفضاء المحيط وتدفقات الطاقة من خلال البيئة والتصالح مع النفس ومع الطبيعة المحيطة بالإنسان وبذلك يستطيع التعايش بشكل إيجابى بدون توتر (www.ar.unionpedia.org) ، تهدف نظرية الفينج شوى إلى وجود بيئة مناسبة للإنسان مما يزيد من فرص النجاح ، تشخيص المشاكل وإقتراح الحلول فى الشركات، زيادة الإنتاج ، تحقيق الكثير بأقل مجهود وأقل ضغط ، تحقيق الشكل الجذاب ، توافر ميزة تنافسية للشركات والأعمال التجارية عن منافسيها، التوازن والتجانس والتوافق بين طاقة الفرد والبيئة المحيطة به (سحر فوده ، سماح منسى 2019م ، سحر فودة 2018م).

وتوجد دراسات عديدة مرتبطة بالبحث منها دراسة (سمير على ، سحر عثمان وآخرون 2016م) التي هدفت إلى استخدام الفن الإغريقي كمصدر لتصميم أزياء المناسبات للنساء ، توصلت الدراسة نجاح التصميمات المنفذة محل الدراسة ، بينما هدفت دراسة (مى كامل 2016م) إلى عمل إستراتيجية مقترحة لأثر علم الفنج شوى فى تحديد التصميم ونمط الأزياء ، توصلت الدراسة إلى وجود علاقة وطيدة بين تصميم الأزياء وعلم الفينج شوى فمن خلال علم الطاقة الصينى يتم تحديد مفردات التصميم من لون وخامة وشكل وخطوط ، هدفت دراسة (سحر فوده 2020م) إلى الإستفادة من نظرية الفينج شوى والموضة متعددة الإستخدام فى إعادة تصميم وتشكيل الملابس النسائية المستعملة بإستخدام أسلوب التشكيل المباشر على الجسم البشرى ، توصلت الدراسة إلى الهدف المرجو، كما هدفت دراسة (سحر فودة ، سماح منسى 2019) إلى إعادة تدوير بقايا الأقمشة والملابس كمصدر ثرى لتحقيق أهداف نظرية الفينج شوى وإثراء ملابس ومفروشات الطفل وخدمة المشروعات الصغيرة ، توصلت الدراسة إلى تحقيق الهدف المرجو ، كما هدفت دراسة (سحر فودة 2018م) إلى عمل دراسة تحليلية عن محاكاة نظرية علم الطاقة الصينى (الفينج شوى Feng shui) فى إثراء ملابس الطفل ، توصلت الدراسة إلى نجاح التصميمات المنفذة فى إثراء القيم الجمالية والوظيفية لملابس الطفل ، وهذا ما يتفق مع أهداف البحث، ومن هنا نبعث مشكلة البحث حيث أنها معنية بإستخدام الرداء الإغريقى الأيونى ذات الشكل المستطيل كمصدر ثرى لتحقيق أهداف نظرية الفينج شوى لعنصر الأرض (ذات النمط المستطيل) من خلال إعادة تدوير بعض أشكال الطرح ذات الشكل المستطيل أيضا وإثراء التصميم الملبسى للجسم الدائرى (التفاحة) لإخفاء عيوبه ، وهذه الطرح المستعملة تتواجد فى المنازل أو غير المسابرة للموضة ومتراكمة فى الشركات والمحلات التجارية نتيجة التطور السريع فى صناعة الملابس الجاهزة ، وتوضيح العلاقة الإرتباطية الوثيقة بين نظرية الفينج شوى والطرح غير المسابرة للموضة والرداء الأيونى ، تحويلها من الحالة الإستهلاكية إلى الحالة الإنتاجية النفعية للمجتمع والدولة.

مشكلة البحث:- أدى التطور السريع فى صناعة الملابس الجاهزة بصفة عامة ، صناعة الطرح بصفة خاصة إلى تكدس وتراكم وإكتظاظ الكثير من الطرح الجديدة غير المسابرة للموضة فى المحلات التجارية والمنازل على حد سواء ، ويتسبب ذلك فى عدم التوافق

والتوازن والتجانس بين طاقة الفرد والبيئة المحيطة به بما لا يتفق مع أهم أهداف نظرية الفينج شوى (feng shui) كما سبق التوضيح سابقا في مقدمة البحث.

لذا تتبلور مشكلة البحث في الإجابة على التساؤلات التالية :-

1- هل يمكن الإستفادة من تشابه التكوينات الهندسية البنائية بين الرداء الأيونى الإغريقى والطرح المستعملة أو غير المسايرة للموضة خاصة ذاتا الشكل المستطيل فى إعادة هندسة تصميم البلوزات والعباءة الحریمی؟

2- ما إمكانية الإستفادة من هذا التكوين البنائى الهندسى فى إستحداث وإبتكار تصميمات مناسبة لعلاج عيوب الجسم الدائرى (التفاحة)؟

3- هل يمكن الإستفادة من هذا التشابه فى إثراء جماليات ملابس النساء وتحقيق نظرية الفينج شوى(بإستخدام عنصر الأرض ذات النمط المستطيل فى نظرية الفينج شوى) ؟

أهداف البحث :-

1- توضيح أوجه تشابه الخطوط الهندسية البنائية للرداء الإغريقى الأيونى مع الخطوط البنائية للطرح ذاتا الشكل المستطيل مع عناصرالفينج شوى (عنصر الأرض ذات النمط المستطيل) فى تحقيق أهداف نظرية الفينج شوى.

2- الإستفادة من هذا التشابه فى إثراء التصميم الملبسى لإخفاء وعلاج عيوب الجسم ذات النمط الدائرى (نمط التفاحة).

3- تجميع بعض القطع الملبسية المنفذة والمناسبة كدليل إرشادى مقترح لتنفيذ فكرة البحث من خلال إعادة تدوير الطرح ذات الشكل المستطيل.

4- تنفيذ بعض القطع الملبسية المنفذة كدليل تطبيقى منفذ لتوضيح فكرة البحث من خلال إعادة تدوير الطرح ذات الشكل المستطيل والدمج بين تاريخ أصالة الحضارة الإغريقية ونظرية الفينج شوى.

أهمية البحث:-

1- تساهم أهداف نظرية الفينج شوى فى تحقيق أهداف المشروعات الصغيرة ، وعلاقتها معا مع أبعاد التنمية المستدامة فى ضوء رؤية مصر .2030

2- تحقيق التوافق والتوازن والتجانس بين طاقة الفرد والبيئة المحيطة به عن طريق إعادة هندسة الطرح إلى منتج ملبسى جديد (بلوزة ، عباءة) فى خطوات أقل من حيث (إنتاج ،

وقت ، جهد ، تكلفة) ومناسبة لكلا من المنتج والمستهلك لتلائم مع إخفاء عيوب الجسم الدائرى (التفاحة) .

3- تتلائم بساطة خطوات التشغيل مع مهارات عدد كبير من جمهور المستهلكين.

4- إمكانية التنفيذ يدويا بإستخدام غرز يدوية بسيطة ومنزليا دون الحاجة إلى ماكينات وأدوات معقدة مع فتح باب رزق وزيادة الكفاءة الإنتاجية لدفع عجلة الإنتاج.

5- تحقيق الأبعاد البيئية والصحية والإقتصادية للتنمية المستدامة ومواجهة قضايا البيئة الدولية.

6- تحويل المنتجات من حالة الإستهلاك والعدم إلى حالة الإنتاج والتشغيل وعلاج عيوب الجسم ، تصميم وإنتاج ملابس لإخفاء عيوب الجسم الدائرى فى أقل وقت وجهد وتكلفة.

7- يساهم كل ماسبق فى تحقيق أهداف نظرية الفينج شوى محل الدراسة.

منهج البحث:-

يتبع البحث المنهج الوصفى والمنهج التحليلى التجريبي.

أدوات البحث:-

- إستمارة إستبيان للمتخصصين ، إستمارة إستبيان للمستهلكين .

حدود البحث:-

- الطرح غير المسايرة للموضة بالمحلات التجارية والمنازل ، تنفيذ البلوزة والعباءة ، الجسم الدائرى (التفاحة) ،

فروض البحث:-

1- وجود فروق دالة إحصائيا بين آراء المتخصصين من حيث تحقيق الجانب الجمالى (عناصر وأسس التصميم).

2- وجود فروق دالة إحصائيا بين آراء المتخصصين من حيث تحقيق (الجانب الوظيفى).

3- وجود فروق دالة إحصائيا بين آراء المتخصصين من حيث تحقيق (الجانب الإبتكارى).

4- ملائمة إعادة تدوير الطرح ذات الشكل المستطيل فى تحقيق أهداف الفينج شوى وفق آراء المتخصصين.

5- ملائمة التصميمات محل الدراسة من وجهة نظر المستهلكين.

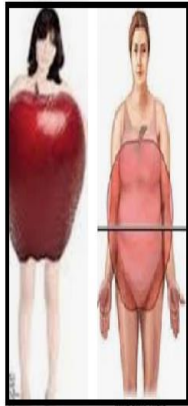
مصطلحات البحث وبعض المعارف النظرية:-

الفينج شوى (feng shui): هي فلسفة صينية نشأت منذ حوالي 4000 سنة مضت وهي فن التناغم مع الفضاء المحيط وتدفقات الطاقة من خلال البيئة والتصالح مع النفس ومع الطبيعة المحيطة بالإنسان وبذلك يستطيع التعايش بشكل إيجابي بدون توتر (www.ar.unionpedia.org ، [/https://ar.wikipedia.org](https://ar.wikipedia.org)) ، هو فن يدرس ترتيب الفراغ وتنظيم المكان (kenndy2011) ، وقد أثبت علماء الفينج شوى أن هناك علاقة بين ما يحتويه جسد الإنسان من طاقة ومعادن وما تحويه الأرض كنقطة إرتكاز لهذا الجسد وما يحيط بالأرض من كواكب وأفلاك ، فالإنسان يتأثر بالكواكب والحركة الكونية في شتى فصول السنة حيث يقع بين تأثيرين العلوى (السماء) والسفلى (الأرض) (Ricgard Webster 1998)، (سحر فودة 2020م).



شكل رقم (1)

الرداء الأيونى الإغريقى:- يصنع من التيل أو الحرير ، هو عبارة عن قطعة مستطيلة عرضها ضعف المسافة من المعصم إلى المعصم ، طويلة بطول المرأة بزيادة مقدار قدم وفقا لطريقة إرتداؤه كما هو موضح فى لشكل رقم (1)، يثبت على طول الذراع بخمس مسافات ولا يكتفى بتثبيته على الكتف فقط للإتساع الشديد فى القماش، وكان من الملابس الداخلية التى ترتديها المرأة داخل المنزل وترتدى فوقه الدورى حيث يظهر الكمان الشفافان من تحت الرداء عديم الكمين، وقد ظهر هذا الزى فى أشكال عديدة منها الرداء الأيونى الطويل والرداء الأيونى القصير (www.fustany.com)



شكل رقم (2)

الجسم الدائرى (التفاحة):- يتميز بمنطقة صدر ممتلئة وسيقان نحيلة وأهم ما يميزه تركيز الوزن عند الوسط والصدر مع كتفين عريضين ، منطة البطن ممتلئة وغير واضحة المعالم ، (www.stylorita.com)، ويكون محيط الخصر أكبر من الصدر والأرداف ، فهذا دليل على انك تمتلك جسم التفاحة ، ويتميز بأكتاف متوسطة إلى عريضة مع خصر مستقيم وأرداف متوسطة (www.Fustany.com) ، هو الجسم الذى يكون محيط الخصر أكبر من الصدر والأرداف ، تركيز الوزن عند الوسط والصدر مع كتفين عريضين ، منطة البطن ممتلئة وغير واضحة المعالم (www.Fustany.com، www.stylorita.com) كما هو موضح بالشكل رقم (2).

تحليل الملابس المناسبة مع نمط المستطيل:-

إخفاء عيوب الجسم ذو الشكل الدائرى(التفاحة) كبيرة الصدر والأرداف)عن طريق الألوان:-

يمكن الاستفادة من الخدع البصرية ، ذلك بإستخدام اللون الفاتح والغامق ، عن طريق إستخدام الألوان الغامقة والمعتمة فى المنطقة المنتفخة للصدر والبطن لتظهر أصغر من حجمها (www.e3arabi.com).

إخفاء عيوب الجسم ذو الشكل الدائرى (التفاحة) كبيرة الصدر والأرداف) عن طريق الأقمشة:-

نستخدم مع هذا النوع من الأجسام الأقمشة الناعمة والمنسدلة كالحرير والشيفون ونبتعد عن الأقمشة السميقة لأنها تزيد من حجم الجسم (www.e3arabi.com).

إخفاء عيوب الجسم ذو الشكل الدائرى (التفاحة) كبيرة الصدر والأرداف) عن طريق التصاميم:-

نتجه فى هذا النوع من الأجسام إلى إستخدام القصات التى تساعد على إخفاء إنتفاخ البطن والصدر مثل الفساتين ذات قصة الأمبير ليبرز قياس الجزء العلوى للجسم ثم يتسع ليموه على منطقة البطن ويخفى عيبيها ليوحى بالرشاقة، وإستخدام الفساتين بدون أكمام لأنها تظهر الذراعين نحيلة وجميلة ، وإستخدام الجونلات المتسعة لتوحى بالتوازن بين الجزء العلوى والجزء السفلى، الجاكيت القطنى الخفيف ذو القصات المستقيمة يساعد على إخفاء عيب الإنتفاخ فى البطن ويوحى بالإستقامة (www.e3arabi.com).

- **ويتضح إجرائيا بالبحث** من خلال ماسبق ضرورة إختيار ألوان واقمشة الطرح المناسبة لتصميمات هذا النوع من أنماط الجسم الدائرى للوصول إلى الهدف المرجو مع التصميم الملبسى محل الدراسة.

إجراءات البحث:- تم الإستفادة من تشابه الخطوط البنائية للرداء الأيونى الإغريقى مع الطرح ذات الشكل المستطيل فى التصميم الملبسى لعلاج إخفاء عيوب الجسم الدائرى (التفاحة) ، قامتا الباحثتان بتجميع وتحليل عدد من التصميمات المتاحة على الإنترنت وتساير خطوط الموضة العصرية والمناسبة لتنفيذ فكرة البحث بإستخدام الطرح المستعملة المتاحة بالمنازل أو غير المسايرة للموضة المتاحة بالمحلات التجارية والمنازل والبالات المستوردة من الخارج بهدف إعادة تدويرها لتصميم وتنفيذ بلوزات وعباءات تناسب وتخفى عيوب الجسم الدائرى (التفاحة) بأسلوب بسيط ومرن جدا يناسب مختلف القدرات المهارية وبأقل الإمكانيات المتاحة لتحقيق مقاييس الجودة العصرية من حيث توفير الوقت والجهد

والتكلفة ، دفع عجلة الإنتاج وزيادة القدرات البشرية المنتجة للتواصل والإستمرارية البشرية نحو تحقيق أبعاد التنمية المرجوة ، ثم قامتا الباحثين بتجميع عدد من التصميمات العصرية المنفذة والمناسبة كدليل إرشادي لتنفيذ فكرة البحث من الطرح المتاحة بالمنازل والمترابكة فى المحلات التجارية لعدم مسايرتها للموضة ، تم إعداد إستبيان للمتخصصين والمستهلكين للوصول إلى نتائج البحث.

أولاً:- الصدق والثبات: (إستبيان آراء المتخصصين)

- إختبار صدق محتوى الإستثمارات: للتحقق من صدق الإستثمارات تم عرضها فى صورتها الأولية على مجموعة من المحكمين المتخصصين فى مجال الملابس والنسيج بكليات الإقتصاد المنزلى والتربية النوعية وبلغ عددهم 15 محكمين. وذلك للحكم على مدى مناسبة كل عبارة للمحور الخاص بها وكذلك صياغة العبارات وتحديد وإضافة أى عبارات مقترحة وتم حساب نسبة الإتفاق لدى المحكمين على كل عبارة من عبارات الإستبيان، وتم إستبعاد العبارات التى تقل نسبة إتفاق المحكمين عليها عن 90% وتم إضافة العبارات الجديدة ، وبذلك تكون الإستثمارات قد خضعت لصدق المحتوى .

إختبار ثبات الإستبيان :

تم حساب الثبات بطريقة التجزئة النصفية split-half وذلك عن طريق تقسيم كل محور من محاور الإستبيان إلى نصفين ،عبارات فردية وعبارات زوجية وقد تم هذا التقسيم بالنسبة لكل محور من محاور الإستبيان وكذلك بالنسبة للمحور ككل، لحساب الارتباط بين نصفى الإستبيان ، استخدام معادلة سبيرمان - براون spearman-brown لحساب الارتباط بين نصفى كل محور من محاور الإستبيان كما هو موضح بالجدول التالى:

جدول (1) معامل ارتباط التجزئة النصفية لمحاور الإستبيان الفرعية والإستبيان ككل

المحور	معامل ارتباط سبيرمان براون
الجانب الجمالى	0.94
الجانب الوظيفى	0.93
الجانب الإبتكارى	0.93

يوضح الجدول أن معامل ارتباط التجزئة النصفية للإستبيان لسبيرمان - براون معاملات مقبولة نسبيا وتأسيسا على ما سبق أصبح الإستبيان فى صورته النهائية يتكون من ثلاث محاور .

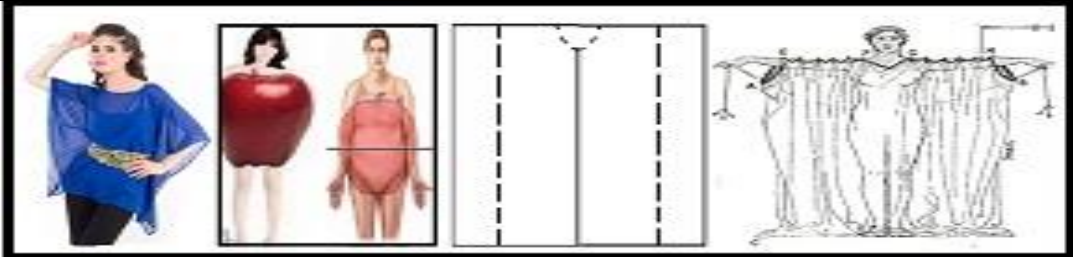
ثانيا الصدق والثبات: (إستبيان آراء المستهلكين)

- إختبار صدق محتوى الإستثمارات: للتحقق من صدق الإستثمارات تم عرضها فى صورتها الأولية على مجموعة من المحكمين المتخصصين فى مجال الملابس والنسيج بكليات الإقتصاد المنزلى والتربية النوعية وبلغ عددهم 15 محكمين. وذلك للحكم على مدى مناسبة كل عبارة للمحور الخاص بها وكذلك صياغة العبارات وتحديد وإضافة أى عبارات مقترحة وتم حساب نسبة الإتفاق لدى المحكمين على كل عبارة من عبارات الإستبيان، وتم إستبعاد العبارات التى تقل نسبة إتفاق المحكمين عليها عن 90% وتم إضافة العبارات الجديدة ، وبذلك تكون الإستثمارات قد خضعت لصدق المحتوى .

- إختبار ثبات الإستثمارات:- تم حساب الثبات بطريقة التجزئة النصفية split-half وذلك عن طريق تقسيم العبارات إلى نصفين ، عبارات فردية وعبارات زوجية وقد تم هذا التقسيم بالنسبة للعبارات ككل لحساب الإرتباط بين نصفى بنود الإستبيان، استخدام معادلة سبيرمان - براون spearman-brown لحساب الإرتباط بين عبارات الإستثمارات وبلغت قيمته (0.954، 0.934) وهى قيمة مقبولة نسبيا وتأسيسا على ما سبق أصبحت الإستثمارات فى صورتها النهائية.

ويمكن تلخيص إجراءات البحث من خلال الجداول التالية:-

دليل إرشادى لتوضيح تحليل العلاقات التصميمية البنائية لبعض التصميمات المسيرة للموضة والمناسبة فى تنفيذ فكرة البحث محل الدراسة باستخدام الطرح المتراكمة فى المحلات التجارية والمنازل وتشكل عبئا على البيئة
صورة (1) يوضح علاقة التصميم البنائى للرداء الأيونى الإغريقى والشكل الخارجى التخطيطى للطرح ذاتا الشكل المستطيل فى إثراء التصميم الملبسى للجسم الدائرى (التفاحة).



التصميم الملبسى

الجسم الدائرى

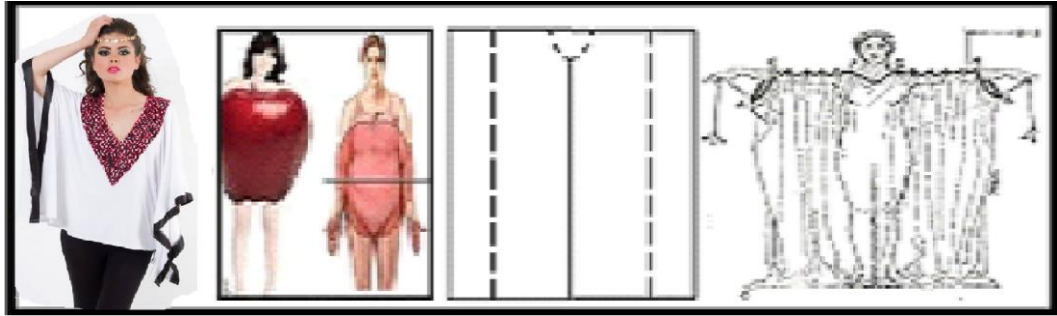
باترون خطوط بناء الطرح

الرداء الأيونى الإغريقى

تحليل التصميم الأول :-

إسم القطعة:- بلوزة حريمى ، مصدر الإلهام:- الرداء الأيونى الإغريقى ، نوع القطعة المقترحة للتنفيذ **إعادة التدوير:-** الطرح غيرالمسايرة للموضة ، عنصر الفينج شوى المستخدم :- عنصر الأرض ذات النمط المستطيل ، **خامة التنفيذ المقترحة:-** الطرح الشيفون ، مصدر الخامات:- المحلات التجارية والمنازل والبالات المستوردة ، **نمط الجسم المستهدف مع التصميم :-** الجسم الدائرى ، عدد الطرح المستخدمة:- طرحة واحدة كبيرة أو طرحتين أصغر بالقياس ، **الغرض من التدوير:-** تحقيق أهداف الفينج شوى ، إخفاء عيوب الجسم الدائرى (التفاحة) ، فتح فرص للعمل ، زيادة القدرات البشرية الإنتاجية ، تحقيق التوازن والتوافق والتجانس بين طاقة الفرد والبيئة المحيطة به.

صورة (2) يوضح علاقة التصميم البنائى للرداء الأيونى الإغريقى والشكل الخارجى التخطيطى للطرح ذات الشكل المستطيل فى إثراء التصميم الملبسى للجسم الدائرى (التفاحة).



الرداء الأيونى الإغريقى باترون إعادة تدوير الطرح الجسم الدائرى التصميم الملبسى

تحليل التصميم الثانى

إسم القطعة:- بلوزة حريمى ، مصدر الإلهام:- الرداء الأيونى الإغريقى ، نوع القطعة المقترحة:- الطرح غيرالمسايرة للموضة ، عنصر الفينج شوى المستخدم :- عنصر الأرض ذات النمط المستطيل ، **خامة التنفيذ المقترحة:-** الطرح القطن ، مصدر الخامات:- المحلات التجارية والمنازل والبالات المستوردة ، **نمط الجسم المستهدف :-** الجسم الدائرى ، عدد الطرح المستخدمة:- طرحة واحدة كبيرة أو طرحتين أصغر بالقياس ، **الغرض من التدوير:-** تحقيق أبعاد التنمية وأهداف الفينج شوى ، فتح فرص للعمل ، زيادة القدرات البشرية الإنتاجية.

شكل (3) يوضح أشكال متعددة لبعض التصميمات التى يمكن تنفيذها بإتباع القاعدة الأساسية السابق توضيحها فى التصميمات السابقة بإستخدام الطرح ذات الشكل المستطيل المستعملة أو غير المسايرة للموضة (بلوزات وبلوزات أوف شولدر وعباءات)



يلاحظ مما سبق ملائمة الطرح ذات الألوان الداكنة وأقمشة الخداع البصرى لإثراء التصميم الملبسى فى إخفاء عيوب الجسم الدائرى (نمط التفاحة) بإستخدام عنصر الأرض ذات النمط المستطيل فى نظرية الفينج شوى .

دليل تطبيقى لخطوات الإستفادة من الرداء الأيونى الإغريقى والطرح ذاتا الشكل المستطيل فى التصميم والتنفيذ التطبيقى لبلوزات تناسب الجسم الدائرى (التفاحة).



الرسم التخطيطى للقطعة الملبسية المنفذة



التصميم بعد التنفيذ والطرح قبل التنفيذ

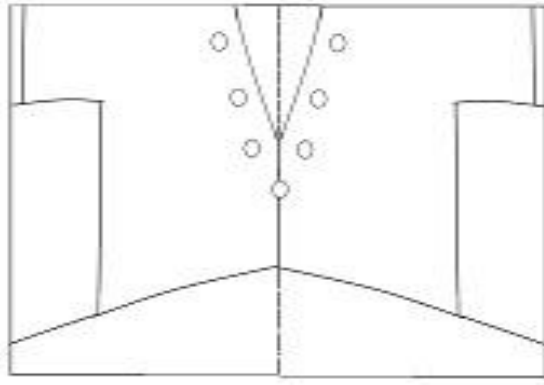
توصيف الموديل:-

إسم القطعة قبل التنفيذ :- طرح ذات شكل مستطيل ، إسم القطعة بعد التنفيذ :- بلوزة حريمى ، لون

الطرح:- لبنى منقوش تمثل لون عنصر الماء فى نظرية الفينج شوى وبمبة سادة تمثل عنصر النار فى نظرية الفينج شوى ، أسلوب التنفيذ ، إعادة تدوير ، نوع البقايا : منزلي مستعمل غير مسايرة للموضة، النمط المستهدف :- الجسم الدائرى (التفاحة) ، عنصر الفينج شوى المستخدم :- عنصر الأرض ذات النمط المستطيل.

خطوات التنفيذ :-

1- يتم قص إحدى الطرحتين طوليا ثم تمكينها فى أطراف الطرحة الثانية للحصول على القصة الطولية من الجانب الأيمن والأيسر . ثم تثنى القطعة من المنتصف للحصول على الأمام والخلف وتحديد الكتف (مثنى) وفتحة الرقبة وتنظيف فتحة الرقبة ، 2-عمل التطريزات اللازمة بإستخدام جوان أنبوية الغاز وغرزة الحشو وغرزة السلسلة ثم حياكة الجناح من الوجه حسب المقاس والرغبة مع ترك مسافة لدخول الذراعين وتمكين أسورة فى نهايته. وعمل نفس الطريز على الباندة.



الرسم التخطيطي للقطعة الملابسية المنفذة



الطرح قبل التنفيذ والتصميم بعد التنفيذ

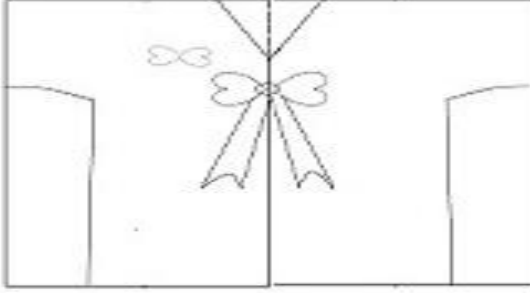
توصيف الموديل:-

إسم القطعة قبل التنفيذ :- طرح ذات شكل مستطيل ، **إسم القطعة بعد التنفيذ :-** بلوزة حريمى، لون **الطرح:-** بترولى سادة تمثل لون عنصر الماء فى نظرية الفينج شوى وكريمى سادة تمثل عنصر المعدن فى نظرية الفينج شوى أسلوب التنفيذ ، إعادة تدوير ، نوع البقايا : جديد بالمحلات التجارية غير مسايرة للموضة ، النمط المستهدف :- الجسم الدائرى (التفاحة) ، عنصر الفينج شوى المستخدم :- عنصر الأرض ذات النمط المستطيل.

خطوات التنفيذ :-

1- يتم تمكين الطرحتان طوليا وحده فى وجه والحصول على خط نصف الأمام تم تثبيتهما من المنتصف عرضيا للحصول على الأمام والخلف وخط الكتف (مثنى أى ليس به خياطه) وتحديد القصة العرضية فى نهاية القطعة من الأمام وتمكينها . وتحديد شكل فتحة الرقبة وتنظيفها ، 2- عمل التطريزات اللازمة بإستخدام جوان أنبوية الغاز وغرزة الحشو ثم حياكة الجناح حسب المقاس والرغبة مع ترك مسافة لدخول الذراعين. وعمل نفس الطريز على باندة البلوزه.

دليل تطبيقي لخطوات الإستفادة من الرداء الأيونى الإغريقى والطرح ذاتا الشكل المستطيل فى التصميم والتنفيذ التطبيقي لعباءات تناسب الجسم الدائرى (التفاحة).

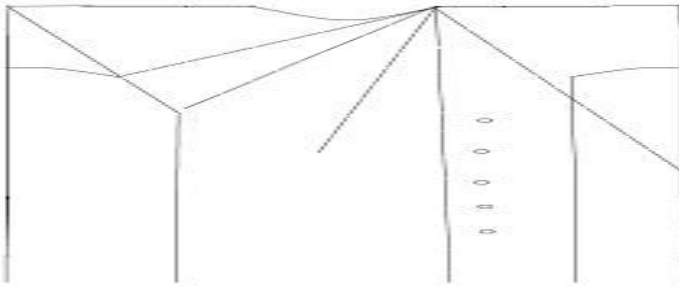


الرسم التخطيطى للقطعة الملابسية المنفذة التصميم بعد التنفيذ والطرح قبل التنفيذ

توصيف الموديل:-

إسم القطعة قبل التنفيذ :- طرح ذات شكل مستطيل ، إسم القطعة بعد التنفيذ :- عباءة حريمى ، لون الطرح:- أحمرسادة تمثل لون عنصر النار فى نظرية الفينج شوى ورساوى سادة تمثل عنصر المعدن فى نظرية الفينج شوى ، أسلوب التنفيذ ، إعادة تدوير ، نوع البقايا : جديد بالمحلات التجارية غير مسايرة للموضة النمط المستهدف :- الجسم الدائرى (التفاحة) ، عنصر الفينج شوى المستخدم :- عنصر الأرض ذات النمط المستطيل.

خطوات التنفيذ:- 1- حياكة طرحتان طوليا من الداخل وجه *وجه للحصول على الأمام وتكرار نفس الخطوات للحصول على الخلف (4 طرح للأمام والخلف) وتحديد الرقبة وتنظيفها ثم حياكة الأكتاف وعمل التطريزات كما هو مبين فى الأمام. 2- تمكين الجناح من الخارج حسب المقاس والرغبة .



الرسم التخطيطى للقطعة الملابسية المنفذة الطرح قبل التنفيذ والتصميم بعد التنفيذ

توصيف الموديل:-

إسم القطعة قبل التنفيذ :- طرح ذات شكل مستطيل ، إسم القطعة بعد التنفيذ :- عباءة حريمى ، لون الطرح:- أسود سادة تمثل لون عنصر الماء فى نظرية الفينج شوى ولون أسو فى أبيض نقشة نمرى سادة تمثل عنصر المعدن والماء فى نظرية الفينج شوى ، أسلوب التنفيذ ، إعادة تدوير ، نوع البقايا : جديد بالمحلات التجارية غير مسايرة للموضة النمط المستهدف :- الجسم الدائرى (التفاحة) عنصر الفينج شوى المستخدم :- عنصر الأرض ذات النمط المستطيل.

خطوات التنفيذ:-

1- يتم تمكين طرحة (1) مع طرحة (2) عرضيا من أعلى ليتكون خط الكتف مفتوح (أى به خياطة) ثم تمكين الطرحة (2) المنقوشه من الأطراف فى صورة قصة مائلة من اليسار وقصة طولية من اليمين كما هو مبين ، 2- عمل التطريزات بغرزة الفرع البسيط وخبط القطنبارليه مع استخدام جوان أنبوية الغاز وخبط السيرما الفضى ، 3- تمكين الجناح حسب الرغبة والمقاس مع ترك مسافة لدخول الذراعين

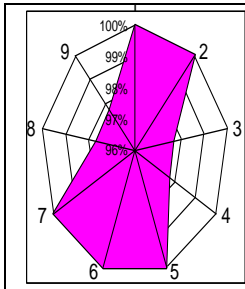
النتائج والمناقشة:-

الفرض الأول:- وجود فروق دالة إحصائية بين آراء المتخصصين من حيث تحقيق الجانب الجمالى (عناصر وأسس التصميم).

جدول (1) ملانمة إستخدام الرداء الأيونى الإغريقى كمصدر للإلهام مع الطرح ذاتا الشكل المستطيل وفق آراء المتخصصين

مستوى التصميم	المتوسط المنسوى المرجح (معامل)	الإحتراف المعيارى	المتوسط المرجح	مجموع الأوزان	مستويات المؤشرات			إستخدام الرداء الأيونى الإغريقى كمصدر للإلهام مع الطرح ذاتا الشكل المستطيل مناسبة من حيث:-
					غير مناسب	مناسب إلى	مناسب	
مناسب	100%	0.00	3,00	45	-	-	15	1- الخطوط البنائية بينهما
مناسب	100%	0.00	3,00	45	-	-	15	2- تماثل الشكل الخارجى بينهما
مناسب	97.7%	0.07	2.93	44	-	1	14	3- الخامة
مناسب	97.7%	0.07	2.93	44	-	1	14	4- الإيقاع والترديد
مناسب	100%	0.00	3,00	45	-	-	15	5- النسبة والتناسب
مناسب	100%	0.00	3,00	45	-	-	15	6- الإلتزان
مناسب	100%	0.00	3,00	45	-	-	15	7- الوحدة والترابط
مناسب	97.7%	0.07	2,93	44	-	1	14	8- السيطرة والتركيز
مناسب	97.7%	0.07	2,93	44	-	1	14	9- التباين
مناسب	98,97%	معامل الجودة						
شكل (4)		يتضح من الجدول (1) والشكل (4) تساوى كلا من الخطوط البنائية بينهما ، تماثل الشكل الخارجى بينهما ، النسبة والتناسب الإلتزان، الوحدة والترابط فى الحصول على المركز الأول بمعامل جودة نسبته 100% ثم حصول كلا من الخامة الإيقاع والترديد ، التباين ، السيطرة والتركيز فى الحصول على المركز الثانى بمعامل جودة نسبته 97,7% ، وهذا ما يتفق مع دراسة سحر فودة 2019م ، سها الغنمى						

2019م ، مما يدل على تحقق الفرض الأول.



الفرض الثاني:- وجود فروق دالة إحصائية بين آراء المتخصصين من حيث تحقيق (الجانب الوظيفي).

جدول(2) يوضح ملائمة إعادة تدوير الطرح ذات الشكل المستطيل في إثراء التصميم الملبسى لعلاج وإخفاء عيوب الجسم الدائري (التفاحة) وفق آراء المتخصصين

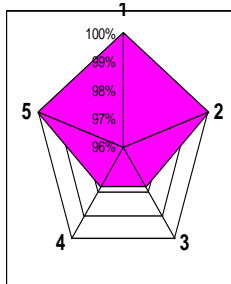
مستوى التصميم	المتوسط المئوي المرجح (معامل)	الإحراف المعياري	المتوسط المرجح	مجموع الأوزان	مستويات المؤشرات			ملائمة إعادة تدوير الطرح ذات الشكل المستطيل في إثراء التصميم الملبسى للجسم الدائري من حيث:-
					مناسب	مناسب إلى حد ما	غير مناسب	
مناسب	%100	0.00	3,00	45	-	-	15	1- إخفاء عيوب الجسم الدائري
مناسب	%100	0.00	3,00	45	-	-	15	2- إخفاء بروز البطن
مناسب	%97.7	0.07	2.93	44	-	1	14	3- لون الطرح في إخفاء عيوب الجسم
مناسب	%97.7	0.07	2.93	44	-	1	14	4- خامة الطرح في إخفاء العيب
مناسب	%100	0.00	3,00	45	-	-	15	5- نقوش الطرح في إخفاء العيب

مناسب

%99

معامل الجودة

شكل (5)



يتضح من الجدول (2) والشكل (5) تساوى كلا من إخفاء عيوب الجسم الدائري ، إخفاء بروز البطن ، نقوش الطرح في إخفاء العيب في الحصول على المركز الأول بمعامل جودة نسبته %100 ثم حصول كلا لون الطرح في إخفاء عيوب الجسم ، خامة الطرح في إخفاء العيب في الحصول على المركز الثاني بمعامل جودة نسبته %97,7 ، وهذا ما يتفق مع دراسة سحر فودة 2019م ، سها العنمي 2019م ، مما يدل على تحقق الفرض الثاني.

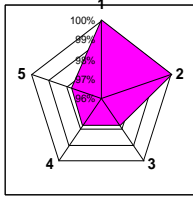
الفرض الثالث:- وجود فروق دالة إحصائية بين آراء المتخصصين من حيث تحقيق (الجانب الإبتكاري).

جدول (3) ملائمة إعادة تدوير الطرح ذات الشكل المستطيل في إثراء التصميم الملبسى لعلاج و إخفاء عيوب الجسم الدائرى (التفاحة) وفق آراء المتخصصين

مستوى التصميم	المتوسط المتوقع (معامل)	الإحراف المعياري	المتوسط المرجح	مجموع الأوزان	مستويات المؤشرات			ملائمة إعادة تدوير الطرح ذات الشكل المستطيل في إثراء التصميم الملبسى للجسم الدائرى من حيث:-
					مناسب	مناسب إلى حد مناسب	غير مناسب	
مناسب	100%	0.00	3,00	45	-	-	15	1- الأصالة
مناسب	100%	0.00	3,00	45	-	-	15	2- الفريدة
مناسب	97.7%	0.07	2.93	44	-	1	14	3- التميز
مناسب	97.7%	0.07	2.93	44	-	1	14	4- الحدائثة
مناسب	97.7%	0.07	2.93	44	-	1	14	5- التجديد والإبتكار
مناسب	98,6%	معامل الجودة						

يتضح من الجدول (3) والشكل (6) تساوى كلا من الأصالة ، الفريدة فى الحصول على المركز الأول بمعامل جودة نسبته 100% ثم حصول كلا التميز ، الحدائثة ، التجديد والإبتكار فى الحصول على المركز الثانى بمعامل جودة نسبته 97,7% ، وهذا ما يتفق مع دراسة سحر فودة 2019م ، سها الغتمى 2019م ، مما يدل على تحقق الفرض الثالث.

شكل (6)



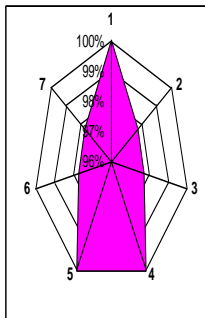
الفرض الرابع:- ملائمة إعادة تدوير الطرح ذات الشكل المستطيل في تحقيق أهداف الفينج شوى وفق آراء المتخصصين.

جدول (4) ملائمة إعادة تدوير الطرح ذات الشكل المستطيل في تحقيق أهداف الفينج شوى وفق آراء

المتخصصين

مستوى التصميم	المتوسط المتوقع (معامل المرجح)	الإحراف المعياري	المتوسط المرجح	مجموع الأوزان	مستويات المؤشرات			ملائمة الطرح ذات الشكل المستطيل في تحقيق أهداف الفينج شوى
					مناسب	مناسب إلى حد مناسب	غير مناسب	
مناسب	100%	0.00	3,00	45	-	-	15	1- وجود بيئة مناسبة للإنسان
مناسب	97.7%	0.07	2.93	44	-	1	14	2- تشخيص المشاكل وإقترح الحلول في الشركات
مناسب	97.7%	0.07	2.93	44	-	1	14	3- زيادة الإنتاج
مناسب	100%	0.00	3,00	45	-	-	15	4- تحقيق الكثير بأقل مجهود وأقل ضغط
مناسب	100%	0.00	3,00	45	-	-	15	5- تحقيق الشكل الجذاب
مناسب	97.7%	0.07	2.93	44	-	1	14	6- توافر ميزة تنافسية للشركات والأعمال التجارية
مناسب	97.7%	0.07	2.93	44	-	1	14	7- التوازن والتجانس والتوافق بين طاقة الفرد والبيئة المحيطة به
مناسب	98,6%	معامل الجودة						

شكل (7)

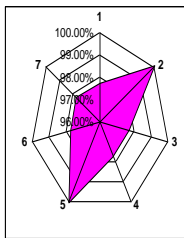


يتضح من الجدول (4) والشكل (7) تساوى كلا وجود بيئة مناسبة للإنسان ، تحقيق الشكل الجذاب ، تحقيق الكثير بأقل مجهود وأقل ضغط ، فى الحصول على المركز الأول بمعامل جودة نسبته 100% ثم تساوى حصول كلا من تشخيص المشاكل وإقترح الحلول فى الشركات ، زيادة الإنتاج ، التوازن والتجانس والتوافق بين طاقة الفرد والبيئة المحيطة به ، توافر ميزة تنافسية للشركات والأعمال التجارية فى الحصول على المركز الثانى بمعامل جودة نسبته 97,7% ، وهذا ما يتفق مع دراسة سحر فودة 2019م ، سحر فودة 2020م ، سها الغنمى 2019م ، مما يدل على تحقق الفرض الرابع.

الفرض الخامس:- مائة التصميمات محل الدراسة من وجهة نظر المستهلكين.
جدول (5) يوضح مائة التصميمات المقترحة للتنفيذ من وجهة نظر المستهلكين.

مستوى التصميم	المتوسط المتوقع (معامل)	الإحراف المعياري	المتوسط المرجح	مجموع الأوزان	مستويات المؤشرات			ملامحة المقترحة للتنفيذ من وجهة نظر المستهلكين
					غدر مناسب	مناسب إلى	مناسب	
مناسب	97.7%	0.07	2.93	44	-	1	14	1- مسايرة الموضة العصرية
مناسب	100%	0.00	3,00	45	-	-	15	2- تلبية حاجة المستهلك
مناسب	97.7%	0.07	2.93	44	-	1	14	3- تلبية حاجة المنتج
مناسب	97.7%	0.07	2.93	44	-	1	14	4- خدمة المشروعات الصغيرة
مناسب	100%	0.00	3,00	45	-	-	15	5- علاج عيوب الجسم الدائري
مناسب	97.7%	0.07	2.93	44	-	1	14	6- تحقيق أبعاد التنمية المستدامة
مناسب	97.7%	0.07	2.93	44	-	1	14	7- مواجهة قضايا البيئة
مناسب	98,3%	معامل الجودة						

شكل (4)



يتضح من الجدول (5) والشكل (4) تساوى كلا من علاج عيوب الجسم الدائري ، تلبية حاجة المستهلك في الحصول على المركزالأول بمعامل جودة نسبته 100% ، ثم حصول كلا من مسايرة الموضة العصرية ، تلبية حاجة المنتج خدمة المشروعات الصغيرة ، تحقيق أبعاد التنمية المستدامة ، مواجهة قضايا البيئة على المركز الثانى بمعامل جودة نسبته 97,7% ، وهذا ما يتفق مع دراسة سحر فودة 2019م ، سحر فودة 2020م ، سها الغتمى 2019م ، مما يدل على تحقق الفرض الخامس.

مستخلص النتائج:-

- تحقق مائة استخدام الرداء الأيونى الإغريقى كمصدر للإلهام مع الطرح ذاتا الشكل المستطيل وفق آراء المتخصصين من حيث تحقيق الجانب الجمالى (عناصر وأسس التصميم) بمعامل جودة كلى نسبته 98,97% ، تحقق مائة إعادة تدوير الطرح ذات الشكل المستطيل فى إثراء التصميم الملبسى لعلاج و إخفاء عيوب الجسم الدائرى (التفاحة) وفق آراء المتخصصين من حيث تحقيق المحور الثانى (الجانب الوظيفى) بمعامل جودة كلى نسبته 99%، تحقق مائة إعادة تدوير الطرح ذات الشكل المستطيل فى إثراء التصميم الملبسى لعلاج و إخفاء عيوب الجسم الدائرى (التفاحة) وفق آراء المتخصصين من حيث تحقيق

المحور الثالث (الجانب الإبتكارى) بمعامل جودة كلى نسبته 98,6% ، تحقق مائة إعادة تدوير الطرح ذات الشكل المستطيل فى تحقيق أهداف الفينج شوى وفق آراء المتخصصين بمعامل جودة كلى نسبته 98,6% ، تحقق مائة التصميمات محل الدراسة من وجهة نظر المستهلكين بمعامل جودة كلى نسبته 98,3% .

توصيات البحث:-

- أوصت الدراسة بضرورة التوسع فى ربط وحدة قضايا البيئة الدولية بالنظريات الحديثة بأسلوب بسيط وسهل يتناسب مع جميع قدرات جمهور المستهلكين وتحقيق التوازن والتجانس والتوافق بين طاقة الفرد والبيئة المحيطة وعلاقتها مع أبعاد التنمية المستدامة.

المراجع العربية المستخدمة:-

- 1- إلياس شاهد، حمزة بالى (2017م) : تاريخ الفكر الإقتصادى فى الحضارات القديمة ، مجلة الباحث فى العلوم الإنسانية و الإجتماعية ، كلية العلوم الإجتماعية والإنسانية ، جامعة الشهيد حفة لخضر الوادى ، ع 10 ، جوان (رمضان) ، ص 135 : 145 ، الجزائر .
- 2- سحر كمال فودة (2018م) : دراسة تحليلية عن محاكاة نظرية علم الطاقة الصينى (الفينج شوى Feng shui) فى إثراء ملابس الطفل ،المؤتمر العلمى الدولى ، كلية التربية النوعية ، جامعة المنصورة ، مصر .
- 3- سحر كمال فودة ، سماح منسى (2019م) : إعادة تدوير بقايا الأقمشة والملابس كمصدر ثرى لتحقيق أهداف نظرية الفينج شوى وإثراء ملابس ومفروشات الطفل وخدمة المشروعات الصغيرة ، المؤتمر العلمى الدولى السادس ، كلية التربية النوعية ، جامعة طنطا ، 524: 555 ، مصر .
- 4- سحر كمال فودة (2020م) : الإستفادة من نظرية الفينج شوى والموضة متعددة الإستخدام فى إعادة تصميم وتشكيل الملابس النسائية المستعملة بإستخدام أسلوب التشكيل المباشر على الجسم البشرى ، كلية التربية النوعية ، جامعة المنيا ، مج 6 ، ع 27 ، مارس ، مصر .
- 5- سمير على ، سحر عثمان ، منال العدوى ، هبة الدسوقى ، غادة أحمد (2016 م): الفن الإغريقى كمصدر لتصميم أزياء المناسبات للنساء، المؤتمر العلمى الثالث و الدولى الأول ، كلية التربية النوعية ، جامعة عين شمس ، مج 1 ، إبريل ، ص 420:449 ، مصر .

- 6- سهام كاظم عبد الموسوى 2013م : تخطيط عمارة المدن الإغريقية: دراسة تخطيطية ورؤية تاريخية فى ملامح الحضارة الإغريقية ، مجلة التراث العلمى العربى ، جامعة بغداد ، ع 2، ص 269 : 298، العراق.
- 7- محمد حمدى إبراهيم (2012م) : الخصائص المميزة للحضارة الإغريقية القديمة ، مجلة كلية الآداب ، كلية الآداب ، جامعة القاهرة، مج 72، ع 6، يوليو ، ص 11 : 31، مصر.
- 8- مى سمير كامل (2016م) : إستراتيجية مقترحة لأثر علم الفنج شوى فى تحديد التصميم ونمط الأزياء- المؤتمر العلمى السادس لتعليم الفنون ومتطلبات الغير - كلية التربية الفنية - جامعة حلوان - مصر.
- 9- نوال طبيب (2014م) : الأسطورة الإغريقية : تراثا إنسانيا وبعدا تاريخيا ، مجلة التربية ، كلية التربية ، جامعة الأزهر، ع 157 ، مج 3 ، يناير ، ص 263 : 277 ، مصر.
- المراجع الأجنبية المستخدمة:-

- 10- Kennedy, David Daniel(2011)- Feng Shui for Dummies.
- 11- Richard Webester (1998) – 101 Feng Shui tips for your home-April.

مواقع الإنترنت

- 12- <https://ar.unionpedia.org> 13-
- https://ar.wikipedia.org/wiki/%D9%81%D9%8A%D9%86%D8%AC_%D8%B4%D9%88%D9%8A
- 14- www.fustany.com
- 15- www.stylorita.com
- 16- www.e3arabi.com