



إثراء ملابس السيدات ومكملاتها ببقايا الأقمشة عن طريق استخدام فن لف الورق الملون

هدى سامي غازي ، رانيا حسني يوسف هيكل، آية وجيه محمد السيد
قسم الملابس والنسيج ، كلية الإقتصاد المنزلي ، جامعة المنوفية

ملخص البحث

يشهد مجال إنتاج ملابس السيدات والمكملات الخاصة بها متغيرات ومستجدات مستمرة وفقا لما يستجد من علوم وتقنيات حديثة وذلك نظرا لحاجة المرأة وخاصة العاملة الى التغيير المستمر في الملابس ومكملاتها لحاجتها لظهورها بمظهر لائق ومتجدد دائما ، وكنيجة لما يتخلف عن مصانع التريكو من اقمشة لا تتم الاستفادة منها فقد جاءت فكرة البحث لاستخدام تلك البقايا لإثراء ملابس السيدات ومكملاتها المتصلة و المنفصلة لاعطائها مظهر جديد وغير معتاد عن طريق استخدام التقنيات المستخدمة في لف الورق ، والتي لم يسبق استخدامها في خامات اخرى ، فقد تم استخدام تلك التقنيات في بقايا اقمشة التريكو لإثراء الجانب الجمالي لملابس السيدات ومكملاتها

هدف البحث الى القاء الضوء على اعادة تدوير بقايا اقمشة التريكو والاستفادة منها في اعداد وتنفيذ تصميمات تصلح لملابس المرأة الخارجية ومكملاتها باستخدام فن لف الورق الملون وهو ما يعرف ب (الكوالينج ارت) مما يؤدي الى توفير ملابس ومكملات اقتصادية مبتكرة .

وقد تم عمل (15) تصميم لملابس المرأة تشمل (الجاكت – البلوزة – التونيك – الجيب – البنطلون – الدريل – العباءة – الفستان – السلوبيت – **Jumpsuite**) ومكملاتها (الحقيبة – الحذاء – الطرحة – الشال – البونية – الصديري – الكاب – توكة شعر) والاكسسوارات (الحلق – العقد – الخاتم – الاسوار – الخاتم)

وتم استخدام استمارة استبيان تشتمل على ثلاثة محاور (ملائمة استخدام فن الكوالينج في التصميم ، تحقيق عناصر واسس التصميم ، تحقيق الجانب الابتكاري في التصميم) وتم عرض التصميمات على عدد 23 محكم من جامعات مختلفة (جامعة المنوفية – جامعة المنصورة – جامعة طنطا – جامعة الزقازيق – جامعة حلوان) ثم اجراء المعالجات الاحصائية للوصول الى النتائج وتم الاتفاق على اعلى 3 تصميمات وهم التصميم الاول والتصميم الرابع والتصميم الخامس وتم تنفيذ هذه التصميمات

مقدمة:

في كثير من الأحيان يستطيع أي إنسان حقا أن يبدع نماذج رائعة بقليل من الجهد ومع ذلك فإن الانتباه والاهتمام ضروري مع قليل من القواعد الأساسية التي تتبع في فن الكويلينج حيث تكون مهمة حتى لأبسط التصميمات حتى تعطي هذه النماذج الفنية البهجة الخاصة بها (ماهر ميخائيل - 2006)

ومن الخامات التي زاد الاستخدام المتجدد لها في الأعمال الفنية المعاصرة خامة الورق فتم استخدامها عن طريق مجموعة مختلفة من اللغات لتعطي شكلا رائعا وهو ما يعرف بفن الكويلينج ونظرا لما يتخلف عن صناعة الملابس الجاهزة من العوادم والتي لا ينتبه لها الكثير من المصانع وهي ما تعد ثروة إذا تم استخدامها بالطريقة التي تحقق من خلالها عائد اقتصادي جيد وأيضا الحفاظ على البيئة من تلك المخلفات عن طريق إعادة تدويرها وخاصة خامة التريكو لما يتوافر فيها من إمكانية القدرة على التشكيل والمطاطية وإمكانية عدم التنسيل ونظرا لخروج المرأة إلى العمل وحاجاتها الدائمة إلى الموضة والتغيير، فقد هدفت الدراسة لاستخدام تلك الخامات في محاولة لإثراء القيمة الجمالية والوظيفية لملابس السيدات ومكملاتها مستخدمة في ذلك جماليات فن لف الورق الملون (الكويلينج ارت)

من خلال الاستخدام الأمثل لبقايا بعض الأقمشة لإثراء الشكل الجمالي والوظيفي وتحقيق قيمة اقتصادية عالية من خلال الربط بين فن الكويلينج وفن التطريز وباستخدام بقايا الأقمشة .

مشكلة البحث ؛ research problem

تتضح مشكلة البحث من خلال التساؤلات التالية :

- 1- هل يمكن الاستفادة من فن الكويلينج ارت في إثراء الجانب الجمالي والوظيفي لكلا من ملابس السيدات ومكملاتها؟
- 2- ما تأثير إمكانية الاستفادة من بقايا أقمشة التريكو في تزيين ملابس السيدات ومكملاتها باستخدام فن الكويلينج؟
- 3- هل يمكن المزج بين أنواع مختلفة من بقايا أقمشة التريكو وخامات أخرى للاستفادة منها باستخدام فن الكويلينج؟

أهداف البحث Objectives Research :-

يمكن تحديد أهداف البحث في النقاط التالية:

- 1- التعرف علي فن الكويلينج وإمكانية توظيفه في تزيين ملابس السيدات الخارجية
- 2- استخدام فن الكويلينج في عمل مكملات منفصلة ومكملات متصلة لتحقيق قيمة اقتصادية عالية
- 3- الدمج بين بقايا أقمشة التريكو وبعض الخامات الأخرى واستخدامها عن طريق فن الكويلينج

أهمية البحث Significance Research :-

يمكن تحديد أهمية البحث في النقاط التالية:

- 1- العمل على الاستفادة من جماليات فن الكويلينج في إثراء الجانب الجمالي والوظيفي لملابس السيدات ومكملاتها
- 2- الحصول على تصميمات مبتكرة للمشغولات الفنية المستخدمة في كلا من ملابس السيدات ومكملاتها باستخدام بقايا الأقمشة وفن الكويلينج

فروض البحث **Research Hypothesis**:-

- 1-توجد فروق ذات دلالة إحصائية بين متوسطات تقييم المحكمين في تحقيق ملاءمة استخدام فن الكويلينج في التصميمات المقترحة .
- 2-توجد فروق ذات دلالة إحصائية بين متوسطات تقييم المحكمين في تحقيق عناصر وأسس التصميم للتصميمات المقترحة .
- 3-توجد فروق ذات دلالة إحصائية بين متوسطات تقييم المحكمين في تحقيق الجانب الابتكاري في التصميمات المقترحة .

حدود البحث **Research Limits**:

- قامت الدراسة بعمل عدد 15 تصميم لملابس السيدات المتمثلة في (جاكيت – جيب – بلوزة - بنطلون – فستان – جلباب – عباية - الانسامبل – سالوبيت - تونيك - jumpsuite)
- ومكملاتها المتمثلة في (الحقيبة – الحذاء – البونيه - الطرحة – الشال - الصديري – كاب - توكة الشعر – العقد – الحلق – الاسورة – الخاتم – الخخال)
- وقد تم تنفيذ عدد 3 موديلات (الموديل الخامس ، الموديل الرابع ، الموديل الأول)
- الفن المستخدم : اقتصر البحث على استخدام جماليات فن الكويلينج لتزيين ملابس السيدات ومكملاتها
- بقايا الاقمشة المستخدمة : يقتصر هذا البحث على استخدام بقايا بعض الاقمشة مثل (التريكو – الجلد – الجينز – الجوخ)

منهج البحث **Research Methodology**:-

يتبع هذا البحث المنهج الوصفي والمنهج التطبيقي

أدوات البحث **Research Tools**:

- استمارة استبيان لاستطلاع رأي المتخصصين وتحليلها احصائيا
- بقايا بعض الاقمشة (تريكو ، جلد ، جينز ، جوخ)
- خيوط التطريز
- الخامات والادوات المستخدمة لعمل الإكسسوارات (خرز ، خيط النايلون ،)

مصطلحات البحث **Terminology**:

- الملابس (CLOTH) : الملابس كمصطلح يقصد بها كل ما يستخدمه الإنسان من مواد سواء كانت نسجية أو ألياف أو خامات معدنية أو جلود ليغطي بها جسده ويمتد ذلك من الرأس حتى القدم وما يضاف إلى هذا الغطاء من أدوات مكملة (حلي) (زينب عبد الحفيظ – 2006)
- الملابس هو ما اعتاد الناس تغطية أجسامهم به سواء كان طبيعيا أم صناعيا ، ومكملاته بأشكال متميزة، ويرتديه مختلف الشعوب في مختلف الأزمان بما فيها الملابس الرسمية لمختلف المهن والطوائف والتي ترتديها في الاحتفالات (عليه عابدين – 1995)
 - مكملات الملابس CLOTHING ACCESSORIES : هي إضافات أو قطع أو أدوات تصاحب أشياء رئيسية وتعمل على زيادة تأثيرها وان كانت في حد ذاتها ثانوية وليست أساسية عدا الأحذية ، وبالنسبة للملابس فالمكملات أو الإكسسوارات هي (حقائب اليد- الأحذية – الأحزمة – الاشارات – أغطية الرأس- الحلي بأنواعها)(نادية محمود – 1999)
 - تعني لاحق او اضافي او مساعد(معجم المصطلحات الفنية -1967)

- أشياء أو قطع وأدوات تصاحب أشياء رئيسية وتعمل علي زيادة تأثيرها وإن كانت هي في حد ذاتها ثانوية. (نادية محمود خليل – 1999)
- عبارة عن الكماليات التي تضاف لتحسين وتجميل المظهر وهي اشياء ثانوية ترتدي مع الثياب وعادة لايمكن الاستغناء عنها لانها تكمل المظهر الكلي ، وتشمل مكملات الملابس على حقائب اليد والاحذية ، والايشاربات والقفازات والجوارب والحلى بانواعها (Brody.H,Synthethc -1999)
- بقايا الأقمشة Textile scraps: يقصد بها القطع الصغيرة والفضلات المتبقية من الأقمشة بأنواعها المختلفة نتيجة تشغلها . (محمد ماضي – 1996)
- القطع الصغيرة والفضلات المتبقية من الأقمشة بأنواعها المختلفة نتيجة تشغلها مثل (القصاصات الناتجة من صناعة الملابس) ويطلق عليها (عوادم – مخلفات) (هربرت ريد – 1974)
- فن لف الورق QUILLING ART : كلمة الكويلينج تعني الشغل بالورق الملفوف بشكل دوائر داخل بعضها أو الشغل بالورق بطريقة صناعة المعادن بطريقة التخريم (FILLIGREE) بعد قطع الورق شرائح رفيعة وهو فن قديم للزخرفة (عنايات المهدي – 1997)
- الدراسات السابقة: أولا الدراسات والبحوث التي تناولت ملابس السيدات ومكملاتها.**
- دراسة (دينا غلاب – 2016) هدفت الى الكشف عن القيم الجمالية والفنية للفن التجريدي وفن البوب ارت ، الوصول من خلال الفن التجريدي وفن البوب ارت الى تصميمات تناسب المرأة المعاصرة ، استحداث تصميمات طباعية لملابس السيدات لغزو السوق العالمي وزيادة القدرة التنافسية للمنتج المصري وزيادة الدخل القومي ، وتوصلت الى بعض العلاقات التشكيلية مستمدة من القيم الفنية التي بين تصميم الازياء واتجاهات الفن الحديث وخاصة الفن التجريدي وفن البوب ارت كما قامت الباحثة بابضاح تلك القيم في صورة مقترحات فنية يمكن استخدامها في محال تصمم الازياء ، دراسة الفن التجريدي وفن البوب ارت كمصدر لابداع وابتكار تصميمات طباعية جديدة تصلح لملابس السيدات . دراسة (الشيماز فتحى – 2016) هدفت الى دراسة المختارات من زخارف الفن الهندي وتوظيفها في تصميم مكملات ملابس للسيدات ، تأكيد دور المكملات في اظهار جمال الملابس ، اثناء مجال مكملات ملابس السيدات ، وتوصلت الدراسة الى وجود علاقة ايجابية بين توظيف زخارف الفن الهندي لانتاج مكملات ملابس للسيدات وبين زيادة القيمة الجمالية والاقتصادية لها واثراء التصميمات الناتجة ويعطيها رونق أفضل مع وجود فروق دالة احصائيا بين التصميمات المقترحة في امكانية الاستفادة من زخارف الفن الهندي في تصميم وتنفيذ مكملات ملابس نسائية . دراسة (عزة حلمي – 2014) هدفت الى صياغة انواع الحروف لتكوين مفردات زخرفية مبتكرة لتصمم ازياء نسائية ومكملاتها ، وتوصل الى ان جماليات الخط الكوفي ترجع الى طبيعة حروف الخط الكوفي في الليونة والانسياب وطريقة ترابطهما لتشكيل الكلمات والى الجانب الروحي لانه نشأ وتطور في رحاب القران الكريم ، التنوع في استخدام براكج الحاسب الالى ادت الى التنوع في انتاج زخارف متميزة من حروف الخط الكوفي واقتباس تصميمات من الخط الكوفي . دراسة (رقية لطفي – 2014) هدفت الى انتاج مجموعة من الاكسسوارات المصنعة من خامة الجلود الطبيعية ويعتمد تصميمها على التكنولوجيا والمفاهيم الحديثة في عمليات التصنيع ، علاوة على

دراسة لخامة للجلد المعدة لصناعة المكملات للتعرف على اقل الخامات ممايساعد على فتح فرص الابتكار في اشكال هذه المنتجات ، وتوصلت الى الاستفادة من الزخارف الشعبية بالمنطقة في استلهاً بعض الوحدات بالتحليل والتكرار والتركيب في عمل تصميمات زخرفية ، الاستفادة من الوحدات الزخرفية المتمثلة في الرموز والزخارف الشعبية للوادي الجديد حيث امكن استلهاً بعض الوحدات عن طريق تحليها واعادة تشكيلها وتوزيعها في نظم ايقاعية جديدة ، تطويع الزخارف الشعبية للوادي الجديد في عمل تطبيقات لها خصائص مكملات الملابس السياحية تحمل الطابع القومي ويتوافر فيها الكثير من التقنيات الحديثة .دراسة (رحاب مصطفى -2013) هدفت الي التعرف على أنواع وخصائص وسمات الشرائط وكيفية الاستفادة منها في تصميم الملابس ومكملاتها وإثراء الملابس والمكملات القديمة والتالفة لاستخدامها مره أخرى وتوصلت إلى إعداد برنامج لإعداد وتنفيذ الشرائط في خطوات متسلسلة بالصوت والصورة على اسطوانات مدمجه . دراسة (نيفين عبد الوكيل -2012) هدفت الي التعرف على الأساليب الخاصة بالتطريز في إثراء العمل الفني والتصميم و التقنيات الحديثة في التصميم وكيفية الاستفادة منها بالإضافة إلي التعرف على ملابس السيدات وكيفية جعلها أنيقة متميزة.وتوصلت إلى التعرف على مكملات ملابس السيدات و إستحداث مجموعة كبيرة من التصميمات المقتبسة من الفنون المتأثرة بعملية التطريز والخامات المستخدمة فيها .دراسة (عبير ابراهيم ، كرامة ثابت – 2012) هدفت الى تصميم وحدة تعليمية لتنمية مهارات الطالبات الابداعية في استحداث معالجات فنية جديدة من اعادة تدوير الخامات وتوظيفها في مكملات الملابس ،محاولة ربط المناهج بالتغيرات الحادثة في المجتمع وبالنظرة المستقبلية واحتياجات الطالبات من اجل مواجهة تحديات العصر ، وتوصل الى امكانية اقامة العديد من الصناعات الصغيرة عن طريق اعادة تدوير الخامات الخاصة بصناعة الملابس (الاقمشة – الكلف بانواعها) بطرق مبتكرة في مجال مكملات الملابس وذلك من خلال تنمية مهارات طالبات قسم الملابس والنسيج بالاقتصاد المنزلي ،تعظيم الاستفادة من المواد الخام وتحقيق الاتزان البيئي وخلق فرص عمل جديدة .

ثانيا الدراسات والبحوث التي تناولت بقايا الاقمشة

دراسة (هايدي يحيى - 2016) هدفت الى إعادة تدوير بقايا الأقمشة بخاماتها المتعددة لعمل مشغولة فنية وظيفية مبتكرة والدمج بين الأساليب (التقنيات) المتعددة المستخدمة في التشكيل بالأقمشة والاستفادة في مجال المشروعات الصغيرة المساهمة في حل مشكلة البطالة وخاصة لخريجي التربية الفنية وتوصلت الى إمكانية الاستفادة من مشغولات التشكيل بالأقمشة لعمل مشروع صغير وأظهرت نتيجة التطبيقات نجاحها في الجمع بين الجانبين الجمالي والوظيفي واستيعاب القيم الجمالية من وحدة العمل الفني والتي نتجت عن الدمج بين الأساليب المختلفة للتشكيل بالأقمشة وبين الخامة الأساسية والخامات المساعدة ومراعاة التوافق بينهم ، الاتزان قد تحقق نتيجة التوافق اللوني وتوزيع الزخارف على سطح المشغولات ، الإيقاع وينتج عن استخدام الخطوط والاتجاهات والتكرار التدريجي للوحدات الزخرفية داخل. دراسة (رشا عباس الجوهري – 2016) هدفت الى الاستفادة من اعادة تدوير بقايا الاقمشة باستخدام اسلوب الباتشوروك لاعداد وتنفيذ جوانات تصلح لملايس المرأة الخارجية ، توصلت الى انتاج جوانات تصلح لملايس المرأة الخارجية باستخدام بقايا الاقمشة واسلوب الباتشوروك.أما. دراسة (هبة فوزي - 2016) هدفت الي تصميم وتنفيذ نماذج مبتكرة من مكملات الملابس من

بقايا مصانع التريكو وتحديد المهارات العملية اللازمة لتعليم الكروشية وبناء برنامج مقترح باستخدام الكمبيوتر وتنفيذه لتنمية مهارات الكروشية وإنتاج مكملات ملابس تصلح للتسوق وتعطي قيمة اقتصادية مضافة ، توصلت الى استخدام الخيوط المتبقية من مصانع التريكو الخشن في إنتاج العديد من مكملات الملابس (اغطية راس - بونية وقبعة - حلى ومجوهرات - حقائب - احزمة وقفازات) باستخدام غرز الكروشية ، وضع تصور لبرنامج مقترح لتنمية مهارات تعلم الكروشية. دراسة (شيماء جمال - 2015)هدفت الي الاستفادة من بقايا الأقمشة الناتجة عن عمليات القص والحياسة وإعطاء ابتكارات وتصميمات جديدة للمفروشات وعمل تصميمات خاصة للمفروشات وإعداد بعض التصميمات الحديثة للديكورات المختلفة وتوظيف المفروشات لتناسب هذه النوعية من الديكورات و توصلت الى امكانية الاستفادة من بقايا الأقمشة الناتجة من عمليات القص والحياسة وباستخدام التطريز في إنتاج مفروشات مثل (السفرة ، غرف الانترنت - غرف النوم) وتنفيذ مفروشات للأسرة و المفارش مختلفة في الأشكال والمقاسات. دراسة (شريف محمد - 2015) هدفت الي الاستفادة من بقايا الجلود وبقايا أقمشة الجينز في عمل مكملات الملابس واستنباط أساليب فنية وتقنية في مجال التوليف لعمل تصميمات مبتكرة لمكملات الملابس قادرة على المنافسة وتنمية التفكير الابتكاري وتشجيع روح الابتكار لدى الشباب من خلال استغلال خامات البيئة المتنوعة وإيجاد فرص عمل للشباب وتنمية المشروعات الصغيرة وتحقيق عائد نفعي على الفرد والمجتمع وتقديم منتجات مبتكرة لمكملات الملابس المنفصلة تجمع بين الأصالة والمعاصرة وتوصلت الى امكانية التأكد من صلاحية المنتجات (بقايا أقمشة الجينز والجلود) باعتبارها مصدر من مصادر زيادة فاعلية الابتكار والتوليف يساهم في إيجاد أبعاد تشكيلية وقيما جمالية من خلال التجريب بتلك الخامات والتنوع الشكلي الذي يمكن الحصول عليه من بقايا الجلود وأقمشة الجينز وفي نطاق الإمكانيات الملمسية واللونية والتشكيلية وإمكانية الاستفادة من الخامات البيئية في عمل منتجات نفعية تساهم في ترشيد النفقات وإمكانية إقامة مشروعات صغيرة قائمة على عوادم مصانع الملابس والمصنوعات الجلدية . دراسة (عبير محمد - 2013) هدفت الى التعرف على نوعية بقايا الأقمشة التي يمكن استخدامها في تجميل ملابس السهرة ودراسة الطرق المختلفة لكيفية الاستفادة من بقايا الأقمشة لإثراء القيم الجمالية لملابس السهرة مع بعض الخامات المساعدة وتقليل النفقات المستخدمة في تزيين ملابس السهرة وذلك باستخدام بقايا الأقمشة وإمكانية الاستفادة من بقايا الأقمشة من مصانع الملابس الجاهزة وذلك للاستفادة بيئيا من المخلفات الصناعية وتوصلت الى استخدام بقايا الأقمشة لتحقيق الاستفادة القصوى من لإثراء إنتاج ملابس سهرة تتماشى مع الذوق العام من خلال استخدام بقايا الأقمشة واسلوب النسيج المضاف . دراسة (TIMO RISSANEN-2013) هدفت الدراسة الى معرفة النسبة المفقودة في صناعة الملابس الجاهزة واعتبار العوادم مميزات اضافية ميسرة سواء بادخالها في نفس صناعة الملابس الجاهزة او في تصنيع منتجات اخرى ، وتوصلت الدراسة الى ان نسبة العوادم تصل الى 15% بعد عملية القص وامكن الاستفادة من هذه العوادم في تقوية الاجزاء التي تكون عرضة للاجهاد مثل (الركبة والكوع) . دراسة (آيات بنت عدنان - 2012) هدفت الي جمع بقايا الأقمشة وتصنيفها وأماكن تجميعها والتعرف على الأساليب المختلفة لتصميم الأزياء بالإضافة الى دمج بقايا الأقمشة وتنفيذ أزياء وتصميمات مبتكرة وتوصلت الى الحصول على مجموعه كبيره ومبتكرة من التصميمات من خلال الدمج بين الخامات المختلفة و اغلب الأقمشة

يمكن الاستفادة منها . دراسة (هدى بنت سلطان التركي-2012) هدفت الي الاستفادة من بقايا الاقمشه باعاده تدويرها بدمج خامات معا و استخدام تقنيه الابليكه في تنفيذ القطع مع امكانيه زياده دخل الاسره وذلك عن طريق اقامه المشروعات الصغيرة .وتوصلت الي ابتكار مجموعه من التصميمات الحديثه التي تعمل على الدمج بين الخامات والألوان المختلفه مع امكانيه الاستفادة من بقايا الاقمشه .

ثالثا الدراسات والبحوث التي تناولت فن لف الورق

دراسة (منال محمد رشاد - 2015) هدفت الي استخدام فن الاوريجمي في عمل مبتكرات من الأشغال الفنية لمساعدة الشباب أصحاب المشروعات الصغيرة على استحداث مجال جديد للاشغال الفنية بهدف تنمية الصناعات الصغيرة ، والوصول بالاشغال الفنية لدرجة عالية. وتوصلت الي عمل تصميمات تجمع بين الاصاله والمعاصرة حيث قامت الباحثة بعمل 18 تصميم مبتكر وقد اقتصرت الدراسة على استخدام تقنيات فن الاوريجمي وتطويعه في (مفرش - خدادية - ستارة - باقة من الورد - فازه) باستخدام تقنيات مختلفه من فن الاوريجمي _ التطعيم بالخرز _ الطباعة البارزة _ الحرق باستخدام كاوية اللحام _ قص بالليزر بغرض اثناء مجال الاشغال الفنية. دراسة (ايمان حسن - 2013) فهدت الي تصميم موقع تعليمي على شبكة الانترنت في تقنيات اشغال الورق وتحقيق فاعليه الموقع التعليمي لاكساب مهارات اشغال الورق وتوصلت الي: التعرف على مفهوم اشغال الورق والاساليب المختلفه لتقنيات اشغال الورق وتحديد الانواع المختلفه للاوراق القابله لاستخدام التقنيات عليها وتحديد الخطوات المتبعه لجميع تقنيات اشغال الورق وتنفيذها باتقان . دراسة (ايمن احمد - 2013) فهدت الي ايجاد حلول ابتكاريه جديده للمشغولة الفنية المجسمه بواسطه خامه الورق المسطح وكشف امكاناتها الجماليه والتشكيليه وتوصلت الي: ان مفهوم الاشغال الفنية اصبح مرتبط باكتشاف الامكانات الجماليه والتعبيرييه لخامه الورق والكشف عن كل ماهو جديد ومبتكر من خامات بالبحث والتجريب كما ان مفهوم الاشغال الفنية لايتحقق بالتعرف على مفهوم الخامه والتقنيات فقط وانما من الاهميه في التعلم والتجريب.

التعليق علي الدراسات السابقه

اهتمت الدراسات الخاصه بالمحور الاول بعرض ملابس السيدات ومكملاتها سواء المتصله منها او المنفصله ومعرفة الخامات المناسبه لملابس السيدات ، وتناولت الدراسات كيفيه اثناء ملابس السيدات ومكملاتها سواء باستخدام الفنون الحديثه او الكلف او عن طريق اعاده استخدام المكملات القديمه ، وكذلك استخدام بقايا التريكو واستخدام غرز الكروشيه لاثراء الملابس والمكملات

اما الدراسات الخاصه بالمحور الثاني فتناولت بقايا الاقمشه المختلفه وكيفيه اعاده تدويرها واستغلالها من الجانب الاقتصادي والبيئي ، وتناولت بعض تلك الدراسات اعاده تدوير الاقمشه لعمل منتجات ملبسيه جديده

والدراسات الخاصه بالمحور الثالث فتناولت خامه الورق كوسيط فني ابداعى حيث تعرفت على خامه الورق والامكانات التشكيليه له فاستخدمت خامه الورق للتشكيل سواء في اللوحات الفنية او في مجال التصوير

واستفاده الدراسة الحاليه من الدراسات السابقه في الاطار النظري حيث اتفقت معهم في عرض ملابس السيدات ومكملاتها بالنسبه للمحور الاول ، وكذلك معرفة مصادر بقايا الاقمشه

وكيفية اعادة تدويرها بالنسبة للمحور الثاني ، اما المحور الثالث افد الدراسة التحليلية بمعرفة الامكانيات التشكيلية لخامة الورق .

واختلفت الدراسة الحالية مع الدراسة السابقة في انها عملت على اثراء ملابس السيدات ومكملاتها المتصلة والمنفصلة فاستخدمت جميع انواع ملابس السيدات الخارجية وجميع المكملات المتصلة والمنفصلة واستخدمت معها بقايا اقمشة التريكو واستخدمت فكرة لف الورق على شكل لفات متداخلة وهو ما يعرف بفن لف الورق الملون

الاطار النظري :

أولا ملابس السيدات :

أنواع الملابس الخارجية للمرأة : (رحاب مصطفى - 2013)

تشمل الملابس الخارجية كل أنواع الملابس التي ترتدي خارج المنزل أو على الملابس الداخلية ، وهي تتنوع حسب الأنشطة التي تقوم بها المرأة حيث إن احتياجات الملابس بالنسبة لكل من المرأة والفتاه تختلف تبعا للحياة الاجتماعية السائدة لها ، فإذا كانت الفتاة غير متأكدة من احتياجاتها الفعلية أو مقاساتها الشخصية ، فإنها تستطيع تحقيق ذلك عن طريق الملاحظة والدراسة كي تصبح قادرة على اكتساب الذوق السليم ولا تخطئ في اختيار الملابس ، كما يكون من السهل عليها إتباع سلوك ملبسي سليم لكل المناسبات . ويمكن تصنيف الملابس وبقال :

1. لطبيعة الاستخدام إلى : (إيناس موسى - 2012)

أولا : ملابس ترتدي في مجالات العمل المختلفة

ثانيا : ملابس ترتدي عند ممارسة الأنشطة الرياضية

ثالثا : ملابس ترتدي عند استقبال الضيوف

رابعا : ملابس ترتدي في المناسبات الخاصة

2. تبعا لفترة الارتداء إلى : (نجاه بوازير- 1998)

ملابس الصباح: تستخدم في مجالات العمل المختلفة في الشركات والمصانع الحكومية والكليات والمعاهد والرحلات

ملابس بعد الظهر: تعتبر هذه الملابس مرحلة انتقالية بين ملابس الصباح وملابس السهرة وغالبا ما تساير احدث خطوط الموضة ، وهي الملابس التي ترتدي بعد الظهر في المناسبات الخاصة والزيارات العائلية والحفلات البسيطة

ملابس المنزل :هي ملابس تنسم بالبساطة والانتساع لتكون مريحة وتساعد على سهولة الحركة داخل المنزل ويفضل عادة الألوان الهادئة أو ذات النقوش أو المقلمة ويفضل فيها الأقمشة القطنية الناعمة التي تمتص العرق ملابس المساء :هي الملابس التي تستخدم في الأفراح وأعياد الميلاد والمناسبات الخاصة ويتميز هذا النوع من الأزياء بموديلات خاصة تنسم بالجمال ويمكن أن تتأثر أطوالها تبعا للتغيرات الطرازية كذلك تستخدم فيها الكلف ومكملات الزينة بدرجة واضحة وملحوظة

ثانيا مكملات الملابس :

تعتبر مكملات الملابس بمثابة عصا سحرية تستطيع أن تعطي المظهر الملبسي شكلا يجعله أكثر جاذبية وأكثر تنوعا دون الضغط على الميزانية و خاصة الجزء المخصص منها للملابس. فمكملات الزينة ذات قيمة اقتصادية هامة فعن طريقها يمكن تحويل ملابس العام

الماضي إلي ملابس حيوية وأنيقة كما أنه يمكن عن طريق تغييرها استخدام زي واحد في أكثر من مناسبة.(نادية محمود-1999)

أنواع مكملات الملابس Accessories

تنقسم مكملات الملابس إلي نوعين:

أولاً: مكملات متصلة : المكملات التي تخاط أو تثبت علي الزي أو علي بعض أجزائه وتكمل خطوط الزي الأساسية. المكمل المتصل من الخامات الثانوية وهو كل ما يضاف إلي الملابس بغرض وظيفي أو للزينة ويؤدي إلي رفع قيمة الموديل ويكسبه رونقا وبهاء ومن أهم هذه المكملات المتصلة (السوست - الكبش - الجالون - الشراشيب - الدانتيل - الكرانيش - البييه - الكلف - الابليك - الريش - التطريز - الخرز - الترتز - الشرائط الزخرفية . (أسمهان النجار - 2015)

ثانياً: مكملات منفصلة Accessories: تكون منفصلة عن الملابس ويمكن استخدامها في أكثر من زي مثل (الحقائب - الإيشاريات - أغطية الرأس). وهناك العديد من الخامات الطبيعية والصناعية التي تستخدم في صناعة مكملات الملابس كالأقمشة (الجبدين - الستان - التافتاه - قماش الخيامية) والجلود بانواعها المختلفة (الطبيعية منها او الصناعية) (Encarta, Mi -2003)

القواعد العامة لإضافة المكمل للزي :

العلاقة بين المكمل والملبس هي علاقة كل وجزء فالمكمل من الملابس والملبس جزء من الجسم الذي يرتديه فيؤثر كل منهما في الآخر ويكتسب المكمل وظيفة معينة عند وضعه إذا وضع على زي آخر ونظراً لان المكمل يضاف إلي الملابس سواء أكانت متصلاً أو منفصلاً فهما يتعارضان معا لعدة عوامل وهناك قواعد عامة يجب مراعاتها عند وضع المكمل على الملابس سواء أكان متصلاً أو منفصلاً .

أولاً: بالنسبة للمكملات المتصلة (الكلف) : (غادة سيف - 2015)

1. يجب أن تؤكد الكلفة المضافة على خطوط ونسب تصميم الزي بحيث لا تبدو منفصلة عنه .
2. يراعى أن يتناغم الشكل الزخرفي للكلفة مع الشكل البنائي للزي .
3. يراعى ملائمة خامة الكلفة مع خامة القماش المصنوع منه الزي .
4. مراعاة تناسب قماش الملابس مع تصميم قماش الزي .
5. الاهتمام بتناسب وزن قماش الكلفة مع وزن قماش الملابس .
6. تناسب الخواص الطبيعية والميكانيكية بين خامة كل من المكمل والملبس خاصة لعمليات الغسل والتنظيف
7. مراعاة جودة تصميم الكلف بما يتناسب مع جودة تصميم الزي لان الهدف من إضافة الكلفة هو إثراء ورفع القيمة الجمالية .
8. مراعاة تناسب الكلفة المستخدمة مع الفترة التي سيرتدى فيها الزي .

ثانياً : بالنسبة للمكملات المنفصلة (الإكسسوار) :

الحلى والمجوهرات تلك الأشياء الصغيرة التي تضيف تالفا على المظهر الخارجي للفرد ويجب عدم التقليل من أهمية الحلى فهي لاتضيف فقط تميزا للشخصية ولكنها قد تصبح احدى العلامات المميزة لها والاهتمام بالحلى بدءا من الراس واتجاهها الى اسفل (Wendy Haig -1993)

- 1- يجب أن تنسجم خطوط وألوان وخامة حقيبية اليد مع الملابس لتكون نوعا من الوحدة والتوافق بينهما.
- 2- يجب أن تبدو الأحذية مترابطة وخطوطها وألوانها مع الملابس المرتداه معها.
- 3- مراعاة التوافق بين ألوان وخامة الجوارب مع الألوان وخامة الملابس.
- 4- يفضل أن يكون الحزام من نفس لون الحقيبة والحذاء ويتوافق في نفس الوقت مع المجموعة اللونية للمظهر الخارجي وان يتناسب مع نوع مقاييس الجسم .
- 5- مراعاة تناسب مقاس القفاز مع حجم اليد وكذلك الخامة المصنوع منها ولونه وشكله وطوله مع الملابس والفترة المرتدى فيها .
- 6- الايشارب يربط بين الألوان المتباينة في الملابس ومكملاتها وله القدرة على تغيير شكل الزي.

7- يجب أن تتناسب خامة ولون أغطية الرأس مع الملابس والمكملات الأخرى لتكوين مظهر ملابس مترابط وجميل . (شريف محمد – 2015)

أهمية مكملات الملابس : (رحاب مصطفى – 2013)

1. تضيف للمظهر الشخص بريقا وجاذبية
2. تعطى اللمسة النهائية التي تجعل الشخص منفردا متكامل المظهر
3. تجذب الانتباه إلى المظهر الأنيق من خلال توافق الخطوط والألوان والملامس .
4. يمكنها تحويل الملابس البسيطة إلى ملابس جذابة وأنيقة .
5. تدويد دولاب الملابس ثراء بشكل اقتصادي سهل حيث تجعل الفرد يبدو كما لو كان يمتلك العديد من الملابس بفضل التبديل والتغيير في أنواع المكملات
6. كما تعتبر المكملات عنصر ذا قدرة كبيرة على جذب الانتباه ، لذلك يمكن استخدامها لجذب الانتباه للمناطق الجمالية في الفرد والتأكد عليها كما يمكن ان يشد الانتباه من خلال خاماتها وألوانها فالخامات الغريبة غير المألوفة يمكن أن تعطى تصميم قوى وجديد وكذلك قوة اللون والتباين أو التكرار في مناطق مختلفة أو الألوان غير المألوفة تشد الانتباه للمكمل .

ثالثا بقايا الأقمشة

بالرغم من التقدم التكنولوجي الذي لحق بصناعة الملابس والنسيج الا ان هناك عملية اهدار غير قليلة في مختلف مراحل الصناعة ينتج عنها بقايا اقمشة اثناء مراحل التصنيع المختلفة وتعتبر بقايا وفضلات الأقمشة من العوادم قليلة الاستغلال التي ينبغي الاستفادة منها ، لذا فان اعادة تدوير بقايا الأقمشة يعيدها صالحة للاستعمال في انتاج منتجات اخرى تعرف بالمنتجات الثانوية او المنتجات الصديقة للبيئة (Wang Youjiang – 2006)

إن ارتفاع معدلات الاستهلاك يؤدي إلى ارتفاع تكلفة قطعة الملابس المنتجة حيث تمثل قطعة النسيج المستخدمة في الإنتاج نسبة عالية عن تكلفتها الإجمالية فلا بد من الاستفادة من هذه العوادم بقدر الإمكان وذلك ببيع بقايا الأقمشة المتبقية من الطلبات أو الاستفادة منها في عمل منتجات نافعة تستخدم في الحياة .

انواع العوادم او بقايا الأقمشة (عبير الفقي – 2013)

اولا: عوادم تصنيع : فضلات الانتاج الكمي الناتجة عن صناعة الملابس والمفروشات ذات الابعاد المختلفة الناتجة عن :

1- عوادم إجبارية : وهي تنتج بسبب عوادم القص وهي الفراغات الناتجة بين أجزاء الباترون عند عمل الماركر حيث نحصل عليها بعد عمليات القص وتختلف قيمتها حسب الموديل ونوع الخامة وعرض القماش المستخدم وتتراوح قيمتها من (12% - 25%) من إجمالي القماش المستهلك

2- عوادم غير إجبارية : وهي تنتج بسبب

- عوادم نتيجة اختلاف عروض الأقمشة المسلمة إلى صالة فرد القماش
- عوادم وفضلات نتيجة لاختلاف الاطوال للاتواب اطوال الأقمشة المسلمة لصالة فرد القماش وتسمى هذه العوادم بواقى الأقمشة
- عوادم ناتجة بسبب اختلاف التراكيب حيث يمر القماش على عدة مراحل يكون لها تأثير كبير في وجود كمية كبيرة من الفضلات
- عوادم ناتجة عن عمليات الفحص للأقمشة

ثانياً: عوادم التسويق : وهي فضلات الأقمشة المتنوعة التي تباع في المتاجر الخاصة أو الشركات المتخصصة وتباع في أواخر كل موسم ومساحتها لا يزيد عن اثنين ونصف متر ولا يقل عن نصف متر وذلك بأسعار مزية

ثالثاً: اشغال الورق :

نتيجة للتقدم الصناعي في مجال انتاج الخامات والادوات توفر للفنان الحديث ادوات ووسائط مادية معينة ومثيرة للابداع الفني ، فتحررت قدراته التشكيلية - Robert Myron (1973) ومن الخامات التي تزايد الاستخدام المتجدد لها في الأعمال الفنية المعاصرة خامة الورق ومع التطور الكبير لمفاهيم الفن المعاصر لم تعد صناعة الورق بالنسبة للفنان قاصرة على صناعة الورق التقليدي بل امتدت لتشمل أنواع من الورق تحفظ جوانب من المعطيات التشكيلية واللونية والخطية والمللمسية للخامات التي يصنع الورق منها إلى جانب التقنيات المستحدثة التي ابتكرها فنانون معاصرون في مجال التشكيل بالورق عن طريق توليف خامات الورق مع خامات مساعدة ومضافة مثل رقائق الألمونيوم أو النحاس أو أعواد النباتات الجافة ووبر الصوف على أن هذا التوليف يظهر الجانب الجمالي للورق في حد ذاته وتكون الإضافات بغرض تشكيلي يطرح قيما جمالية مضافة لخامة الورق من ألياف الورق أو ما يطلق عليه الورق الفني (art paper) (أحمد سليمان - 2000)

تختلف درجة ليونة انواع الورق بعضها عن بعض باختلاف درجات الكثافة بسبب التركيبة الذاتية لنسبة تواجد السليلوز كخامات اولية لكل نوع عن الاخر كخامة مرنة ومتنوعة ومحفزة على العمل بها هذا الى جانب تميزه بقلّة التكلفة وتوافره باحجام والوان رائعة وتعددة بالافكار والابتكارات التي يمكن ان تنفذ من خلاله

نبذه عن فن الكويلنج quilling art

عرف هذا الفن منذ القدم في انجلترا كفن للشغل بالورق الملفوف او فن الورق المخرم وكلمة كويلنج تعني الشغل الملفوف بالورق وتزين الاشياء به ، وهو فن تنفرد به امريكا عن بقية البلاد الاخرى وهناك احتمال انه في وقت كان يلف الورق على شكل لفات مستديرة حول ريش الطيور (عنايات المهدي- 1997)







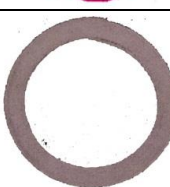
اما في الوقت الحاضر فلا داعي لوجود هذه المساعدات ليلف الورق حولها بل استبدلت باشياء اخرى ليلف عليها الورق وقد وجدت نماذج من هذا الفن في بريطانيا في المدن الريفية

(نماذج منفذة بالورق) كانت تستعمل في اماكن العبادة خلال القرن الخامس عشر وحتى عهد الاصلاح البروتستانتي عام 1320 حيث اسس اول مصنع للورق في انجلترا

تشكيل الورق :

- الاشكال المفتوحة من لفات الورق يستعمل في تشكيلها للتجربة والتمرين شريحة من الورق بطول 102 مم
- عمل الاشكال المقفولة بلفات الورق يستعمل في اعداد هذه الاشكال شريحة من الورق بطول 25 سم للتمرين والتجربة وستحتاج الى مادة لاصقة للصقه

جدول (1) يوضح طريقة تشكيل الورق (عنايات المهدي- 1997)

	تشكل اللفة مع التوقف عن البرم قبل النهاية بحوالي 25 مم من طرف الشريحة وتترك اللفة لتقفز وتفتح وتترك دون لصق	عمل اللفة المفتوحة المحلوقة
	تطوى شريحة الورق الى نصفين وتعمل كسرة صغيرة ويلف كل طرف من اطراف الشريحة تجاه المركز تترك اللفات لتقفز وتترك دون لصق او تلصق من نقطة تماس اللفتين بلصق خفيف	عمل شكل المفتوح بلفات الورق
	لتنفيذ هذه تتبع نفس الطريقة السابقة لاعداد شكل القلب ولكن تلف كل جهة بعيدا عن كسرة النصف	تنفيذ شكل حرف v
	يلف احد طرفي الشريحة الى مابعد المنتصف مباشرة ثم يفرج عنها تغلب الشريحة ويلف الطرف الاخر الى مابعد المنتصف مباشرة ويفرج عنه كذلك	تشكيل اللفات على شكل حرف s
	يلف طرف من طرفي الشريحة الورق تجاه المركز ويفرج عنها ثم يلف الطرف الاخر تجاه المركز ويترك هو كذلك ليفرج عنه	اللف الاسطواني scroll
	تلف الشريحة الورق بطولها حتى النهاية تزال من اداة اللف المستعملة ويلصق الطرف لتحفظ بشكلها	اللفة الضيقة الممتلئة
	تلف الشريحة على اداة كبيرة مثل قضيب كويلة ويلصق الطرف على القدر الذي يمكنك من ازالة اللفة من الكويلة بسهولة ومن الافضل لصق الطرف وهي على الاداة هذا الشكل الاساسي يمكن تشكيله بعد ذلك الى بتلات وغير ذلك من الاشكال حل او فك اللفة المقفولة تلف الشريحة حتى النهاية ولكن قبيل لصق الطرف تترك الشريحة الملفوفة لتتمدد بالحجم المطلوب	عمل لفة كبيرة محكمة (ممتلئة)

	<p>تعمل لفة محلولة وبعد لصقها بقرص طرف واحد على شكل مدبب حاول ان يكون الطرف الملصوق جزءا من السن المدبب</p>	<p>قطرة الؤلؤ</p>
	<p>تتبع التوجيهات الخاصة بعمل القطرة ثم تلف القطرة ويقرص على الطرف الاخر مع سجه للتشكل هيئة العين</p>	<p>شكل العين</p>
	<p>تتبع التوجيهات الخاصة بعمل شكل العين ومع قرص الطرف الاخر تشكل اللفة برفق لتأخذ هيئة ورقة النبات</p>	<p>شكل ورقة النبات</p>
	<p>تتبع التوجيهات الخاصة بعمل قطرة الؤلؤ ومع سحبك لاحد الطرفين شكل القطعة برفق لتأخذ هيئة بتلة الزهرة</p>	<p>شكل بتلة الزهرة</p>
	<p>تتبع التوجيهات لعمل لفة محلولة ثم يضغط على الشكل برفق لتكوين هيئة المثلث مع قرص الاركان للابقاء على الشكل</p>	<p>شكل المثلث</p>
	<p>تتبع التوجيهات السابقة الخاصة بعمل لفة محلولة ثم اضغط برفق على الطرفين المدببين بحفاظ على الشكل (عنايات مهدي</p>	<p>شكل نصف الدائرة</p>

الدراسة التطبيقية

تم وضع عدد (15) تصميم لملابس السيدات بمكملاتها مضاف اليها وحدات زخرفية باستخدام فن الكويلنج ارت

جدول (2) يوضح التصميمات المقترحة

التصميم الأول		التصميم
	<p>اولا الجاكيت : فتحة دكولتيه دائرية مزينه بوحدات زخرفية ، مرد كروازيه مائل يغلق من اعلى خط الصدر بزرار، و يصل طوله اسفل خط الوسط ب 10 سم به قصة برنسيس من اسف الصدر حتى نهاية الذيل وتزين تلك القصة بالوحدات الاكمام : كم تركيب طويل مزين بوحدات زخرفية من اسفل خط الكوع حتى نهاية الكم</p> <p>ثانيا الجيب : ميني جيب يصل طوله اعلى خط الركبه ب 15 سم وبه قصة برنسس على الجانبين من اسفل خط الجنب ب 10 سم حتى خط الذيل وتزين القصة بالوحدات بشكل متتالي</p>	
	<p>اولا الشنطة : حقيبة يد مزينة بوحدات من الكويلينج ارت على جانبي الحقيبة ، والجزء السفلي منها</p> <p>ثانيا الحذاء : بوت قصير يصل طوله اعلى الكاحل ب 15 سم ، ومزود بوحد زخرفية على خط منتصف الامام ، بكعب طوله 5 سم</p> <p>ثالثا الاكسسوار: حلق - توكة للشعر مكونين من 5 وحدات</p>	المكملات
	<p>الموديل : جلد المكملات : الحذاء والحقيبة من الجلد الوحدات : قماش التريكو</p>	الخامات المستخدمة
	<p>شرائط من قماش التريكو الملفوفة على شكل قطرة اللؤلؤ والمتجاورة بحيث تعطي الشكل المطلوب وتثبت بفرزة اللفق</p>	الوحدة الزخرفية من فن الكويلينج ارت
<p>الموديل: اللون الفيروزي المكمل: الحذاء والحقيبة باللون البرتقالي الوحده: اللون البرتقالي الفاتح ومحدده بالخارج بلفات من اللون الاسود</p>		الوان التصميم

التصميم الثاني		
	<p>اولا البلوزه : كول عريضة مسطحة اسفل الكتف ومزخرفة بوحدة على الحافة الخارجية لها ومرد كروازية 7 سم ، ويوجد عروى شق بشكل مائل ويصل طوله 5سم اعلى خط الصدر وبقصة نصف دائرية مفرغة طولها 7سم بشكل مقعر للداخل وينتهي الذيل بشكل منحنى للداخل ليصل من الجنب الى اسفل خط الجنب ب 3سم وعند خط المرد اعلى خط الجنب ب 10سم</p> <p>ثانيا البدي : بحمالتين على الكتف ويصل طوله حتى خط الجنب</p> <p>ثالثا البنطلون : ضيق وطويل به جيب تركيب من الاعلى ومتصل بخط الجنب ويوجد به عروى شق بشكل عرضي والرجل اليسرى للبنطلون مزخرفة بوحدات بشكل نصف دائري اعلى خط الركبة ب 8 سم</p>	التصميم
	<p>اولا الحقيبة حقيبة يد مربعة الشكل وبقصة نصف دائرية مزينة بالوحدات</p> <p>ثانيا الحذاء : رقبة بووت تركيب تغطي الحذاء جزمة بكعب 5 سم</p>	المكملات
	<p>الموديل : البلوزه من الجبردين الخفيف ، البدي من خامة القطن ، البنطلون من خامة الجينز المكمل : الحقيبة من خامة الجلد والحذاء الجزء الاسفل من خامة الجلد والجزء العلوي من خامة التريكو الوحده : من خامة التريكو</p>	الخامات المستخدمة
	<p>لفة كبيرة محكمة بداخلها وحدات من اللفة الضيقة وقطرة اللؤلؤ بالتبادل وتثبت الوحدة ككل باستخدام غرزة اللفق</p>	الوحدة الزخرفية من فن الكويلينج ارت
	<p>الموديل : البلوزه باللون الاحمر ، البدي باللون الابيض، البنطلون باللون الاسود والجيب باللون الابيض المكمل : الحذاء الاسود والاحمر المدرج للبرتقالي، الحقيبة الاسود والقصة بالابيض الوحدة : الاحمر المصفر – الاصفر – الاخضر الغامق</p>	السوان التصميم

التصميم الثالث

	<p>اولا الكاب : بكم كيمونو وفتحة دكولتية على شكل مثلث شبه دائري ، ويصل طوله اسفل خط الجنب ب 10 سم وبه قصة عرضها 15 سم مفرغة مائلة على الكتف بالجانب الايسر من خط نصف الامام حتى نصف الخلف وبها شرائط من قماش التريكو على شكل شبكية ويربط بين الشرائط وحدات مستديرة يمر من خلالها الخيوط وكذلك ينتهي الكاب بشبكية مشابهة للموجودة بالقصة</p> <p>ثانيا البيدي : بدي بفتحة دكولتية دائرية وبكام طويله واسورة مغلقة عرضها 5سم من نفس لون الكاب</p> <p>ثالثا البنطلون : ضيق على الجسم وبه قصة مفرغة مائلة على الرجل اليمنى وبه شبكية تشبه الموجوده بالقصة الموجودة على الكتف في الكاب</p>	<p>التصميم</p>
	<p>اولا الحقيقية : مستطيلة الشكل ومزينة بشبكية من الخارج ووحدات من الكويلنج ارت</p> <p>ثانيا الحذاء : البوت طويل حتى خط الركبة ومزين من اعلى بشبكية على شكل دائري على البوت</p> <p>ثالثا الاكسسوار : الحلق : مجموعة من وحدات الكويلنج الملفوفة الضيقة على شكل وردة وتتوسطها خرزة ويتدلى منها خرز العقد : الجانب الايمن مكون من مجموعة من الوحدات المتجاورة والمرتبطة معا بحلقات معدنية وبه مجموعة من الخرز . الجانب الايسر مكون من مجموعة من الخرز ويتدلى من العقد عدة خرزات</p>	<p>المكملات</p>
	<p>الموديل : البيدي من القطن ، البنطلون من خامة الجينز المكمل : الكاب من خامة التريكو ، الحذاء والحقيبة من خامة التريكو، الاكسسوار من خامة التريكو ، الخرز و خيط نايلون وسلاسل وحلقات معدنية للتركيب الوحدة : من خامة التريكو</p>	<p>الخامات المستخدمة</p>
	<p>مجموعة من شرائط التريكو المثبتة من احد طرفيها ثم تتجمع بشكل متبادل من خلال مجموعة من وحدات اللفة الضيقة المحكمة ثم يثبت الطرف الاخر للشرائط مما يعطي شكل شبكية</p>	<p>الوحدة الزخرفية من فن الكويلنج ارت</p>
	<p>الموديل : الكاب من اللون البرتقالي المصفر – البيدي من اللون الازرق المخضر – والاساور من اللون البرتقالي المصفر - البنطلون الازرق الغامق المكمل : الازرق المخضر (التركواز الفاتح) الوحدة : الفوشيا- الاصفر – الاخضر -</p>	<p>الوان التصميم</p>

التصميم الرابع	
	<p>التصميم</p> <p>اولا البلوزة : فتحة دكولتية دائرية وبقصة طويلة على خط نصف الامام طولها 5 سم تليها قصة عرضية عرضها 8 سم بعد خط النصف تليها قصة طويلة طولها 7 سم ثم قصة عرضية عرضها 10 سم بعد خط النصف في الاتجاه الايمن وتمتد الى نهاية خط الذيل ويصل طول البلوزة حتى اعلى خط الجنب ب 10 سم ، ويتصل بنهاية الذيل وحدات من الكويلنج ارت على شكل حلقات ،</p> <p>والبلوزة باكام تركيب تلت ارباع كم ينسدل باتسع حتى خط الذيل ويتدلى منه عدد من الوحدات</p> <p>ثانيا الجيب : ميكرو جيب ، ضيق من اعلى وبه توسيعات حتى خط الذيل</p>
	<p>المكملات</p> <p>اولا غطاء الرأس : الطرحة مستطيلة الشكل وتعقد حول الرأس ويتدلى منها عدد من الوحدات من احد جانبيها</p> <p>ثانيا الحقيبة : شنطة كروس بقلاب يتدلى منه وحدات ويتدلى من الحقيبة وحدات ايضا</p> <p>ثالثا الحذاء : البوت طويل يصل اسفل الركبة ب 5 سم الحذاء الايمن به قصة عرضية اسفل الجزء العلوي ب 5 سم ويتدلى منها عدد من الوحدات . الحذاء الايسر به قصة طويلة على خط نصف الامام وتتدلى منها الوحدات على جانبي خط منتصف الامام بالتبادل</p> <p>رابعا الاكسسوار : حلق عباره عن مجموعة من وحدات الكويلنج ارت والملفوفه بشكل دائري</p>
	<p>الخامات المستخدمة</p> <p>الموديل : البلوزة خامة الجبردين ، والجينز ، الجونلة من خامة الجينز</p> <p>المكمل : الحقيبة والحذاء من خامة الجينز ، الطرحة من خامة القطن</p> <p>الوحدات : من التريكو وخيوط الصوف</p>
	<p>الوحدة الزخرفية من فن الكويلنج ارت</p> <p>شريط من قماش التريكو الملفوف على شكل اللفة الكبيرة المحكمة وبدخلها لفة اخرى اصغر واسفل تلك اللفة مجموعة من اللفات الصغيرة</p>
<p>الموديل : البلوزة الجزء الايمن باللون ، والجزء الايسر والاكمام باللون البيج ، الجيب باللون الازرق الغامق</p> <p>المكمل : ربطة الراس باللون الازرق الغامق – الحقيبة الازرق الفاتح – البوت ازرق غامق</p> <p>الوحدة : الازرق الغامق واللون البيج</p>	

التصميم الخامس	
	<p>التصميم</p> <p>اولا السلوبيت :بحمالتين على الكتف والقصة وعلى الصدر تأخذ شكل قلب وتوجد قصة بكشكشة على خط نصف الامام مزينة بوحدات ملفوفة متتالية على خط نصف الامام الجيب بجيب اثري ويزين من الخارج بوحدات على الحافة الخارجية للجيب وتليه وحدات من الكويلينج ارت ملفوفة ومتجاوزة بشكل دائري اما الجانب الايسر فتزين الوحدات الوحدات بشكل بيضاوي</p> <p>ثانيا البلوزة : بكول مرتفع وكم تركيب طويل ينتهي بكشكشة واسورة مغلقة</p>
	<p>المكملات</p> <p>اولا الحقيبة : مسطحة ومزينة من الجانبين بوحدات من الكويلينج ارت تمتد من بداية الشنطة لنهايتها بشكل نصف دائري للخارج وفي منتصفها وحدات دائرية</p> <p>ثانيا الحذاء : حذاء بكعب وبها جزء يلف حول الرجل ومتصل به حلقة من وحدات الكويلينج وفي منتصفها وحدات على شكل دائري</p> <p>ثالثا الحزام : صغير في العرض</p> <p>رابعا الاكسسوار : حلق - عقد : مجموعة من الوحدات المتجاوزة على شكل وردة والمتصلة معا بحلقات معدنية</p>
	<p>الخامسات المستخدمة</p> <p>الموديل : السالوبيت خامة الجينز ، اليدي من خامة القطن المكمل : الحذاء والحقيبة من خامة القطيفة ، الحزام من الجلد ، الاكسسوار خرز ، خيط نايلون ، سلاسل وحلقات معدنية للتركيب</p> <p>الوحدات : خامة التريكو</p>
	<p>الوحدة الزخرفية من فن الكويلينج ارت</p> <p>مجموعة من وحدات اللفة الممتلئة الغير مفرغة وتتشكل الوحدات معا لتعطي شكلا جماليا يثري القيمة الوظيفية والجمالية للموديل وتثبت تلك الوحدات بعرضة اللفق</p>
	<p>السوان التصميم</p> <p>الموديل : السالوبيت اللون اللبني الغامق البلوزة باللون الفوشيا الغامق</p> <p>المكمل : الفوشيا</p> <p>الوحدة : الاصفر - الاسود - الفوشيا</p>

التصميم السادس	
	<p>التصميم</p> <p>اولا التونيك : كول مرتفع و اكام تركيب طويلة وينتهي بذيل دائري الامام فيه اقصر من الخلف حيث يأخذ شكل مقعر للداخل</p> <p>ثانيا البنطلون : طويل ومتوسط الاتساع وتزخرف الرجل اليسرى للبنطلون بمجموعة من التفرعات والتي تنتهي بوحدات من الكويلينج ارت</p>
	<p>المكملات</p> <p>اولا الصيديري : فتحة رقبة على شكل مثلث والقصة تأخذ شكل كروازية الى خط الجنب وبدون اكام - يصل طوله الى خط الوسط ويزخرف بوحدات من الكويلينج ارت وتفرعات مثبتة بالتطريز</p> <p>ثانيا غطاء الرأس : بونيه من الكروشيه مزينة على الجانب الايمن بوحدة من الكويلينج ارت</p> <p>ثالثا الحقيبة : حقيبة كتف وهي تأخذ شكل مستطيل وبها قصة نصف دائرية مزخرفة بالوحدات</p> <p>رابعا الحذاء : صندل مغلق على القدم والجزء العلوي يأخذ شكل V وهو مفتوح من الامام بشكل نصف دائري وبكعب طوله 7سم</p>
	<p>الخامات المستخدمة</p> <p>الموديل : خامة الشمواه المكمل : الصديري الشمواه ، البونيه من الصوف ، الحقيبة والحذاء من خامة الشمواه الوحده : خامة التريكو ، خيوط من الصوف</p>
	<p>الوحدة الزخرفية من فن الكويلينج ارت</p> <p>شرائط من التريكو الملفوف على شكل اللفة الضيقة الممتلئة تثبت بغرزة اللفق وتنتهي بشريط تثبت بغرزة البطانية ، يليه وحدات ضيقة ممتلئة اخرى والتي تنتهي بشريط التريكو الذي يلف اما في نفس اتجاه الوحدة الاولى ليعطي شكل اللف الاسطواني او عكس اتجاهها ليعطي شكل حرف S</p>
	<p>الموديل : التونيك باللون اللبني ، البنطلون باللون الزيتي المكمل : الصديري باللون الزيتي ، البونية والحقيبة والحذاء من لون الفوشيا الغامق الوحده : الفوشيا - الرصاصي - اللبني - الاصفر</p> <p>السوان التصميم</p>

التصميم السابع	
	<p>اولا البلوزة : كول شال والخط الخارجي للكول يأخذ شكل فالونات ،وينتهي ذيل الجزء الايسر للبلوزة بشكل مستقيم عند خط الجنب اما الجزء الايمن فينسدل باتساع معطيا فالونات يتدرج طولها من خط منتصف الامام الى الجانب الايسر من الخلف ليأخذ الخلف شكل منحنى والمرد عادي. الكم ثلاث ارباع كم بقصتين عرضيتين عرض كل واحدة 7 واحده اعلى خط الكوع والاخرى في نهاية الكم (كم بيزنطي)</p> <p>ثانيا البنطلون : بنطلون برمودا بقلاب من نهاية الذيل والبنطلون ضيق على الجسم ويزخرف القلاب بنفس الوحدات الموجودة على المرد</p>
	<p>اولا الحقيبة : حقيبة يد وكثف معا حيث انها بيدين احدهما صغيرة والاخرى طويلة</p> <p>والحقيبة بقلاب بوحدات من الكويلنج ارت</p> <p>ثانيا الحذاء : صندل بكعب 3 سم ومزين بوحدات من الكويلنج ارت</p> <p>ثالثا الاكسسوار : حلق- عقد - انسيال - خلخال</p>
	<p>الموديل : البلوزة من خامة الكريب والاكمام من الشيفون ، البنطلون من خامة الجينز</p> <p>المكمل : الحذاء والحقيبة من خامة الجلد ، الاكسسوار من الخرز وخط النابلون وسلاسل معدنية للتركيب</p> <p>الوحدة : خامة التريكو وخبوط من القطن برليه</p>
	<p>وحدات من شرائط القماش الملفوف على شكل المثلث وتتجاور تلك الوحدات بشكل دائري وتتوسطها وحدة من اللفة الضيقة الممتلئة لتعطي في النهاية شكل الوردة وتتبادل الشرائط مع الوحدات بشكل منحنى وتثبت تلك الشرائط بغرزة رجل الغراب ، وتوجد وحدات منفردة من اللفة الضيقة الممتلئة والمثبتة بغرزة اللفق</p>
	<p>الموديل : البلوزة باللون الازرق الفاتح والقلاب باللون الموف الفاتح</p> <p>المكمل : الحقيبة والحذاء باللون الرصاصي</p> <p>العقد والخلخال والانسيال والحلق باللون الموف الفاتح</p> <p>الوحده : باللون الازرق ومحددة من الخارج باللون الاسود</p>
<p>التصميم</p>	<p>المكملات</p>
<p>الخامات المستخدمة</p>	<p>الوحدة الزخرفية من فن الكويلنج ارت</p>
<p>السوان</p>	<p>التصميم</p>

التصميم الثامن		
	<p>فستان حريمي فستان ضيق على الجسم ، ويصل طوله اعلى خط الركبة ب 10 سم ، شال على الكتف وينتهي بشكل مثلث ويتصل بها قطعة مستطيلة على الجانبين مزينة بالوحدات وفي منتصفها وردة ملفوفة وشال على الوسط ينتهي بفالونه على خط الجنب الايمن وتزين بوردة من القاش الملفوف باكمام طويلة به قصتين عرضيتين بشكل مائل احدهما اعلى خط الكوع وبها كشكشة من اعلى واسفل القصة ، والاخرى في نهاية الكم وتزين القصتين بالوحدات</p>	التصميم
	<p>اولا الحقيقية : حقيقية يد مربعة الشكل والجزء العلوي ياخذ شكل مثلث شبه دائري ويبد مربعة وبها قصة مائلة على جانبي خط النصف من اسفل ويوجد وحدة على خط النصف</p> <p>ثانيا الحذاء : بوت طويل حتى اسفل الركبة ب 10 سم بكعب منفصل ويزين البوت بقصة مائلة تشبه الموجة على كلا من الشال الموجود على الكتف والقصة الموجودة بالحقيقية</p> <p>ثالثا الاكسسوار : توكة شعر : مجموعة من الوردات حلق : من القماش الملفوف على شكل وردة وتثبت على خامة الجوخ</p>	المكملات
	<p>الموديل : الفستان من خامة الشموه ، والاكمام من خامة الشيفون ستان ، الحزام والقصة على الكتف بخامة الستان المكمل : الحذاء والحقيقية من خامة القطيفة الوحدة من خامة التريكو</p>	الخامات المستخدمة
	<p>شريط من قماش التريكو يتم ثنيه ولفة ويثبت بغرزة اللفق ليعطى شكل الوردة الملفوفة والقصات يثبت عليها وحدات من اللفة الضيقة وتثبت الوحدات بغرزة</p>	الوحدة الزخرفية من فن الكويلينج ارت
<p>الموديل : اللون الاخضر الفاتح والدرابية والاكمام باللون البمبي الفاتح والقصات باللون الاحمر الغامق</p> <p>المكمل : الحذاء والحقيقية باللون البمبي الفاتح والقصات باللون الاحمر الغامق</p> <p>الوحدة : الاحمر الفاتح - البيج - الاصفر - ... الورده بالبمبي الفاتح والاخضر الفاتح</p>	الوان التصميم	

التصميم التاسع		
	<p>اولا الجلاباب : فتحة دكولتيه ببيضاوية على الكتف ، طويل وضيق على الجسم وينسدل باتساع حتى خط الذيل مفتوح من الجانبين من اسفل خط الصدر ب 15 سم حتى خط الذيل ومزين من الامام بوحدات من الكويلينج ، والكم جابونيز ضيق وينتهي بأسورة مستطيلة ومفتوحة عند خط النصف ثانيا البلوزه : كول مسطحة وربع كم ثالثا البنطلون : طويل وضيق على الجسم</p>	التصميم
	<p>اولا الشال : شال على الكتف مستطيل الشكل ومزين بالوحدات في المنتصف على الشال من اسفل ثانيا الحقيبة : حقيبة يد مستطيلة الشكل مزينة على شكل نصف دائري حول يد الحقيبة ثالثا الحذاء : مزين من الامام بوحدات من الكويلينج ارت</p>	المكملات
	<p>الوديل : البلوزه من خامة القطن ، الجلاباب من خامة الجبردين ، البنطلون من خامة الجينز المكمل : الحذاء والحقيبة من خامة الجبردين المقوى ، الشال من خامة الشيفون ستان الوحدات من خامة الجلد والتريكو وخيوط القطن</p>	الخامات المستخدمة
	<p>تلف شرائط التريكو من احد طرفيها على شكل اللفة الممتلئة الطرف الاخر يثبت بشكل منحنى باستخدام غرزة رجل الغراب ، وتلف شرائط اخرى داخل الشرائط الاخرى وتثبت بغرزة رجل الغراب ، وتليها وحدات على شكل بتلة الزهرة وبداخلها وحدات من اللفة الضيقة الممتلئة وتثبت بغرزة اللفق ، وبعد ذلك شرائط اخرى من التريكو المثبتة بغرزة الظل ، وتليها وحدات من اللفة الضيقة الممتلئة بشكل منفصل وتثبت بغرزة اللفق</p>	الوحدة الزخرفية من فن الكويلينج ارت
	<p>الموديل : الجلاباب الاخضر والاساور بالمبي الفاتح البلوزه اليمبي الفاتح والكول بالاخضر البنطلون الفوشيا المكمل : الشال ، الشنطة ، باللون الفوشيا الوحدة : الاحمر - الاصفر - الاسود - الابيض</p>	الوان التصميم

التصميم العاشر

	<p>التصميم</p> <p>اولا البلوزة : كول اوفسيه والبلوزة يصل طولها اعلى خط الجنب ب 10 سم وتزين بوحدات 2 طاووس مقلوب لتعطي شكل مثلث على خط نصف الامام . كم جابونيز مفرغ على الكتف حتى اسفل خط الكتف ب 10سم وينسدل الكم باتساع حتى خط الذيل</p> <p>ثانيا البنطلون : طويل وضيق على الجسم وينسدل باتساع حتى خط الذيل ومزين من اعلى بالوحدات على الجانب الايمن بوحدات تعطي شكل طاووس</p> <p>المكملات</p> <p>اولا الحقيبة : مستطيلة الشكل ومسطحة مزودة بسوسته في 3 جوانب وتزود السوسته بحلقة تمسك بها الحقيبة ومزين بالوحدات من الامام</p> <p>ثانيا الحذاء : جزمة بكعب ومزينة بالوحدات على الجانب الخارجي لها</p> <p>ثالثا الاكسسوار : حلق : من وحدة بتلة الزهرة بشكل عرضي تليها وحدة لفة ممثلة ويلبها لفة اخرى من بتلة الزهرة ثم مجموعة من وحدات اللفة الممثلة ليعطي شكل الطاووس</p> <p>الخامات المستخدمة</p> <p>الموديل : البلوزة من خامة الكريب الخفيف ، الدانتيل ، البنطلون من خامة الجبردين الخفيف المكمل : الحقيبة والحذاء الجلد الوحده : من خامة التريكو والجلد</p>
	<p>الوحدة الزخرفية من فن الكويلينج ارت</p> <p>تلف شرائط التريكو بشكل محكم لتعطي شكل قطرة اللؤلؤ وتلف بشكل غير محكم لتعطي اللفة المحلولة وشكل العين ، وتلف شرائط التريكو باحكام ايضا لتعطي اللفة الضيقة الممتلئة ، وتثبت تلك الوحدات بشكل معين لتعطي في النهاية شكل الطاووس</p>
<p>الموديل : البلوزة الازرق الفاتح والكول باللون البرتقالي ، البنطلون البرتقالي الفاتح المكمل : الحقيبة والحذاء بالاخضر المصفر الوحدة : البرتقالي الفاتح – البرتقالي الغامق – الاخضر الفاتح – الاسود -</p>	<p>الوان التصميم</p>

التصميم الحادي عشر	
	<p>التصميم</p> <p>فستان بفتحة دكولتية بشكل بيضاوي على الكتف وحملات على الكتف مزينة بالوحدات بطول الحمله والفستان ضيق على الجسم حتى خط الوسط وينسدل باتساع حتى خط الذيل وقصة عرضية على الوسط . مزين في الجزء العلوي بمجموعة من الوحدات والشرائط والجزء الايمن من الجزء الاسفل باستخدام مجموعة من الوحدات والشرائط وكم شابونيز منتفخ وينتهي بأسورة حتى خط الكوع ويتدلى منها قطعة مستطيلة تنسدل على النزاع مزينة بالوحدات بشكل عشوائي</p>
	<p>المكملات</p> <p>اولا الحقيبة : حقيبة يد مزينة من الوسط وبها شريطين مزينين بالوحدات ثانيا الحذاء : البوت طويل حتى خط الركبة وكعب طوله 5سم ويزين البوت من الامام بالوحدات والشرائط المثبتة بالتطريز وبه قصة من اعلى مزينة بوحدات منفصلة ثالثا الاكسسوار : الحلق - توكة شعر- خاتم : شكل وردة مكون من مجموعة من وحدات اللفة الضيقة الممتلئة</p>
	<p>الخامات المستخدمة</p> <p>الموديل : الفستان من خامة الكتان الخفيف المكمل : الحذاء والحقيبة من خامة الشمواه ، الاكسسوار من خامة التريكو الوحدة من خامة التريكو ، وخبوط القطن</p>
	<p>الوحدة الزخرفية من فن الكويلينج ارت</p> <p>مجموعة من وحدات اللفة الضيقة والموزعه بشكل عشوائي ومثبتة بغرزة اللفق ، وتليها وحدات من اللفة الضيقة والمتصلة معا لتكون شكل الوردة وتثبت بغرزة اللفق ، ويزين الفستان كذلك بمجموعة من شرائط التريكو والتي تلف لتعطي شكل اللف الاسطواني والقلب المفتوح وتثبت الشرائط بغرزة البطانية ، وتثبت الوحدات بغرزة اللفق</p>
	<p>السوان التصميم</p> <p>الموديل : الاخضر الفاتح والقصات والحملات باللون البرتقالي المكمل : الحقيبة والحذاء البني الفاتح - الحلق وتوكة الشعر باللون البرتقالي والاصفر الوحدة : التركواز - الاصفر - البرتقالي -.....</p>

التصميم الثاني عشر		
	<p>Jumpsuite: بحمال على الكتف وشريط مثبت على خط نصف الامام ويلف حول الرقبة وقصة امبير ومزينة بالوحدات حيث توجد لفة ضيقة ممثلة على خط نصف الامام وعلى جانبيها 3 وحدات من قطرة اللؤلؤ وبداخلها لفة ضيقة ممثلة تليها قصة طولية على خط نصف الامام وتتصل بها قصة عرضية اسفل خط الوسط ب 10 سم عليها قلاب مربع لاعلى في الجزء الايمن واعلاه يزين ب 3 وحدات والقلاب لاسفل في الجزء الايسر واسفله 3 وحدات والجزء السفلي منها بنطلون برمودا مزين بالوحدات بشكل مائل ويوجد اعلى خط الركبة ب 10 سم ويصل طول البنطلون حتى اسفل الركبة ب 20 سم وينتهي بقلاب مزين بوحدات مشابهة للموجودة على الصدر</p>	التصميم
	<p>اولا الحقيقية: حقيبة يد بجانبين على شكل مثلث وقصة عرضية تزين الجزء الاعلى من الحقيقية بالوحدات ثانيا الحذاء: صندل بسير عرضي يليه سير طولي على خط النصف ويتصل به 3 سيور عرضية تلف حول الرجل ، له جزء يغطي الكعب ، والصندل بكعب طوله 7 سم ، وتزين السيور بوحدات منفصلة ثالثا الاكسسوار: عقد - حلق من عدد 3 وحدات في على شكل مثلث</p>	المكملات
	<p>الموديل : من خامة الجبردين المكمل : الحذاء والحقيبة من خامة الجلد ، والاكسسوار من التريكو وسلاسل وحلقات معدنية للتريكو الوحدة : خامة التريكو</p>	الخامات المستخدمة
	<p>شرائط من قماش التريكو الملفوف باحكام على شكل اللفة الضيقة الممثلة ، وتلف شرائط اخرى باحكام على شكل قطرة اللؤلؤ وبداخلها وحدة من اللفة الضيقة الممثلة</p>	الوحدة الزخرفية من فن الكويلنج ارت
	<p>الموديل : طوبي غامق - طوبي فاتح والقصات بالتركواز المكمل : الحقيقية التركواز ، الحذاء بالفوشيا الفاتح الوحدة : الفوشيا الفاتح - الاحمر الغامق - البني - النبيتي</p>	الوان التصميم

التصميم الثالث عشر

	<p>التصميم</p> <p>اولا الدريل :بحمالتين على الكتف ،ضيق على الجسم والذيل غير متمائل وينتهي بسوسته 20سم على الجانبين الايمن والايسر وبسوسته مائلة من اسفل خط الجنب ب 5سم على الجانب الايمن حتى نهاية الذيل بعد خط النصف ب 5سم</p> <p>ثانيا الجاكيت :مردد كروازيه وينتهي بذيل غير متمائل في الجانب الايسر ، ومستقيم في الجانب الايمن حتى اسفل خط الوسط ب 5سم ، ويزين الجاكت في الجانب الايمن بسوستة بشكل عرضي اعلى خط الصدر ب 5سم ويعلوها وحدات من اللفة الضيقة والشرائط على شكل V وسوسته اخرى باعلى خط الذيل ب 5 سم وتثبت بشكل مائل وتعلوها مجموعة من الوحدات الزخرفية واسفلها وحدة على شكل V وتتوزع وحدات اللفة الضيقة الممتلئة بشكل عشوائي بينما يزين الجانب الايسر بسوسته اعلى خط الوسط ب 7 سم وتثبت بشكل مائل ويزين اعلى واسف السوسته بوحدات شكل V تتوسطها وحدات من اللف الضيقة الممتلئة وتوجد سوسته اخرى اعلى خط الذيل ب 10 سم وتزين من اعلى بوحدة شكل اللف الاسطواني ومن اسفل بوحدة شكل V ويتوسط كل منهم وحدات من اللفة الضيقة الممتلئة</p> <p>الكم : الجاكت بكم تركيب طويل ينتهي بسوسته على خط النصف للكم وتزين السوسته على الجانبين بوحدات على شكل V ووحدات اللفة اضيقة الممتلئة</p>
	<p>المكملات</p> <p>اولا الحقيبة :حقيبة يد والجزء العلوي ياخذ شكل مثلث مقلوب ويد مربعة الشكل</p> <p>ثانيا الحذاء :جزمة طوله 7سم</p> <p>ثالثا الاكسسوار :حزام يلف على الرجل ويتدلى منه سلاسل بها وحدات دائرية يوجد جزء يلف حول الرجل من اسفل ومزين بالوحدات على خط نصف الامام</p> <p>الخامسات المستخدمة</p> <p>الموديل : الجاكت من خامة الجلد ، الدريل من خامة الجبردين الخفيف</p> <p>المكمل : الحقيبة والحذاء من خامة الجلد ، والجزء الموجود حول القدم من خامة الجبردين الخفيف ، الاكسسوار من خامة التريكو وسلاسل وحلقات معدنية للتركيب</p>
	<p>الوحدة الزخرفية من فن الكويلنج ارت</p> <p>شرائط من التريكو والتي تلف باحكام لتعطي شكل اللفة الضيقة ، وتوجد شرائط اخرى يلف احد طرفاها ليشكل اللفة الضيقة الممتلئة والطرف الاخر يلف في نفس الاتجاه ليعطي شكل اللف الاسطواني او يلف في عكس الاتجاه ليعطي شكل V وتوجد شرائط اخرى تلف من احد طرفاها والاخر يثبت بشكل زخرفي باستخدام غرزة الظل بينما تثبت الوحدات بغرزة اللفق</p>
<p>الموديل : الدريل باللون البرتقالي ، الجاكيت باللون التركواز والكولة باللون الرصاصي</p> <p>المكمل : الحذاء اسود ، والحقيبة الرصاصي الفاتح والتركواز – السوست باللون الرصاصي</p> <p>الوحدة : باللون الاحمر</p>	<p>السوان التصميم</p>

التصميم الرابع عشر	
	<p>التصميم</p> <p>عباءة حريمي بفتحة دكولتيه على شكل حرف V، ضيقة حتى خط الوسط مزينة على الصدر بالوحدات، وقصة عرضية على خط الوسط وتنسدل باتساع حتى خط الذيل والذيل عبارة عن طبقتين تزين الاولى منهم بالوحدات كم تركيب واسع ينتهي باسورة مغلقة مزينة بوحدات وهو مفتوح من اعلى بداية الكم حتى اعلى الكوع ب 10 سم</p>
	<p>المكملات</p> <p>اولا الحقيبة : ضيقة من اعلى وتأخذ شكل بيضاوي من اسفل وتزين بالوحدات بشكل متجاور</p> <p>ثانيا الحذاء : بكعب 3 سم ومزودة بحزام في جانبها ويغلق على الجانب الاخر ويزين بالوحدات</p> <p>رابعا الاكسسوار :توكة شعر - عقد - خاتم</p>
	<p>الخامات المستخدمة</p> <p>الموديل : من خامة الكريب ستان المكمل : الحقيبة والحذاء من خامة الجلد ، الاكسسوار من خامة التريكو وحلقات معدنية للتركيب وهيكلمعدني للخاتم والحلق الوحدة : خامة التريكو</p>
	<p>الوحدة الزخرفية من فن الكويلنج ارت</p> <p>لفات محلولة من شرائط قماش التريكو لتشكيل اللفة المحلولة واللفة المثلثة ويتوسطها لفة ضيقة ممثلة وتثبت بغرزة اللفق، وتزين ايضا بشرائط من قماش التريكو المثبته بغرزة رجل الغراب</p>
	<p>الوان التصميم</p> <p>الموديل : القصة العلوية والاكمام باللون السيموني المحمر، وقصة الوسط باللون الاخضر الصفر ، وباقي الموديل باللون الاخضر المكمل : الحقيبة والحذاء باللون السيموني المحمر الوحدة :باللون الازرق الفاتح - الاسود - الابيض</p>

التصميم الخامس عشر	
	<p>التصميم</p> <p>اولا البلوزة : بكتف واحد على الجزء الايسر وهو ضيق على الجسم حتى خط الذيل والذيل غير متمائل حيث يصل لخط الجنب من الجانب الايمن ويصل حتى اسفل خط الجنب ب 25 سم من الجانب الايسر، وتزين البلوزة من اعلى ومن اسفل بكنار وكذلك يزين من الامام بالوحدات</p> <p>ثانيا البنطلون : برمودا ضيق على الجسم وينتهي بشكل مثلث لاسفل على خط نصف الامام ومزين بقلاب من الاسفل</p>
	<p>المكملات</p> <p>اولا الحذاء : جزمة بكعب طوله 5 سم ومزينه من الامام بوحدات متتالية على خط النصف</p> <p>ثانيا الحقيبة : حقيبة يد مربعة الشكل مزخرفة بالوحدات من الامام</p> <p>ثالثا الاكسسوار: حلق - خلخال : وحدات مختلفة في الحجم من اللفة الضيقة الممتلئة وتربط بينهما حلقات معدنية</p> <p>خاتم : وحدة من اللفة الضيقة الممتلئة</p>
	<p>الخامات المستخدمة</p> <p>الموديل : البلوزة من خامة الجلد والكنار من خامة الجبردين الخفيف ، البنطلون من خامة الجبردين</p> <p>المكمل : الحقيبة والحذاء من خامة الجلد ، الاكسسوار من التريكو وحلقات معدنية للتركيب</p> <p>الوحدة : من خامة التريكو وخامه الجلد</p>
	<p>الوحدة الزخرفية من فن الكويلنج ارت</p> <p>لفات محلولة من شرائط قماش التريكو لتشكيل اللفة المحلولة واللفة المثلثة ويتوسطها لفة ضيقة ممتلئة وتثبت بغرزة اللفق ، وتزين ايضا بشرائط من قماش التريكو المثبتة بغرزة رجل الغراب</p>
	<p>السوان التصميم</p> <p>الموديل : البلوزة باللون الاخضر المزرق - الكنار باللون النبيتي الفاتح البنطلون الازرق والكنار الاخضر المزرق المكمل : باللون النبيتي الفاتح الوحدة : الاخضر المزرق - الاصفر - اللبني -.....</p>

تحليل النتائج ومناقشتها المعالجة الإحصائية

تم معالجة البيانات التي تم الحصول عليها من استمارة الإستبيان باستخدام الحاسب الآلي على برنامج (spss) ، وقد تم حساب معاملات الإتفاق لأراء المحكمين ، وصدق وثبات الإستبيان عن طريق حساب معامل الارتباط لبيرسون ومعامل ألفا كرونباخ alpha cronbach وكذلك التجزئة النصفية split_half ، وتحقيق فروض البحث عن طريق حساب تحليل التباين أحادي الإتجاه one-way anova ، وكذلك إجراء اختبار tukey ، ثم استخدام أشكال الرادار " Radar Chart " متعددة المحاور للتعبير عن تقييم الجودة الكلية للتصميمات .

1- الصدق والثبات لبنود ومحاور إستمارة الإستبيان :

1-1- الصدق :

ولحساب صدق الإستبيان تم حساب معامل الارتباط " بيرسون " للمحاور الثلاثة ، كما هو موضح بالجدول التالي .

جدول (3) معامل الارتباط " بيرسون " لمحاور الإستبيان الثلاثة.

الدالة	الارتباط	المحاور
0.01	0.921	المحور الأول : ملاءمة استخدام فن الكويلنج في التصميم
0.01	0.867	المحور الثاني : تحقيق عناصر وأسس التصميم في التصميم
0.01	0.931	المحور الثالث : تحقيق الجانب الابتكاري في التصميم

يتضح من الجدول رقم (3) أن معاملات الارتباط لبيرسون لمحاور الإستبيان الثلاثة دالة عند مستوى (0.01) وذلك لأنها اقترنت من الواحد الصحيح مما يدل على صدق وتجانس محاور الإستبيان الثلاثة ، وصدق وتجانس الاستبيان ككل .

2-1- الثبات :

ولحساب ثبات الإستبيان تم حساب معامل ألفا كرونباخ Alpha Cronbach ، والتجزئة النصفية Split-half للمحاور الثلاثة ، كما هو موضح بالجدول التالي .

جدول (4) معامل الثبات " Alpha , Split-half " لمحاور الإستبيان الثلاثة.

Split-half	Alpha	المحاور
0.863 - 0.835	0.848	المحور الأول : ملاءمة استخدام فن الكويلنج في التصميم
0.774 - 0.745	0.752	المحور الثاني : تحقيق عناصر وأسس التصميم في التصميم
0.793 - 0.860	0.867	المحور الثالث : تحقيق الجانب الابتكاري في التصميم
0.833 - 0.895	0.814	الإستبيان ككل

يتضح من الجدول رقم (4) أن معاملات الثبات " Alpha , Split-half " لمحاور الإستبيان الثلاثة دالة عند مستوى (0.01) وذلك لأنها اقترنت من الواحد الصحيح مما يدل على ثبات محاور الإستبيان الثلاثة ، وثبات الاستبيان ككل .

2- المتوسط الحسابي والانحراف المعياري ومعامل الاختلاف :

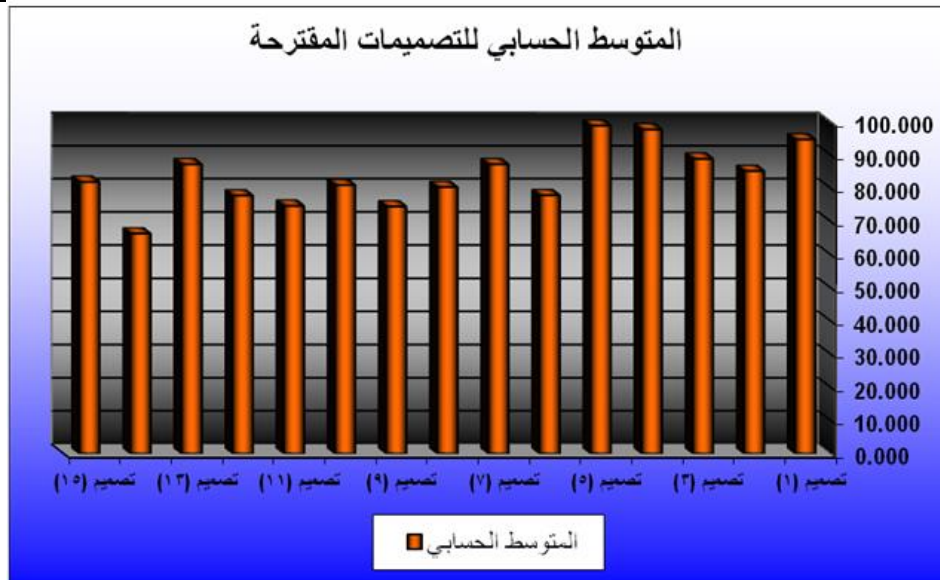
1-2 المتوسط الحسابي والانحراف المعياري ومعامل الاختلاف لكل محور:

وكان متوسط التقدير العددي "المتوسط الحسابي" والانحراف المعياري ومعامل الاختلاف لكل محور من المحاور الثلاثة موضحة في الجدول التالي:

جدول (5) مقارنة المحاور الثلاثة من حيث المتوسط الحسابي والانحراف المعياري ومعامل الاختلاف.	المحاور	المتوسط الحسابي	الانحراف المعياري	معامل الاختلاف
المحور الأول : ملاءمة استخدام فن الكويلنج في التصميم	83.730	9.285	11.089	
المحور الثاني : تحقيق عناصر وأسس التصميم في التصميم	83.704	8.975	10.723	
المحور الثالث : تحقيق الجانب الابتكاري في التصميم	83.447	9.222	11.051	

2-2 المتوسط الحسابي والانحراف المعياري ومعامل الاختلاف للتصميمات :
وقد تم ترتيب التصميمات المقترحة عن طريق حساب متوسط التقدير العددي " المتوسط الحسابي " لقيم معاملات اتفاق المحكمين كما هو موضح بالجدول التالي.
جدول (6) المتوسط الحسابي والانحراف المعياري ومعامل الاختلاف للتصميمات المقترحة وترتيبها

التصميمات	المتوسط الحسابي	الانحراف المعياري	معامل الاختلاف
تصميم (1)	94.709	1.963	2.073
تصميم (2)	85.185	2.829	3.321
تصميم (3)	88.889	2.495	2.807
تصميم (4)	97.707	1.463	1.497
تصميم (5)	98.854	1.312	1.327
تصميم (6)	77.866	2.581	3.315
تصميم (7)	87.213	3.005	3.446
تصميم (8)	80.335	2.047	2.548
تصميم (9)	74.515	1.998	2.682
تصميم (10)	80.952	2.310	2.853
تصميم (11)	74.691	2.071	2.773
تصميم (12)	77.778	3.128	4.021
تصميم (13)	87.213	3.548	4.068
تصميم (14)	66.314	3.634	5.480
تصميم (15)	81.922	3.492	4.263



شكل بياني رقم (1) يوضح المتوسط الحسابي للتصميمات المقترحة .
من الجدول رقم (6) والشكل البياني رقم (1) نستخلص أن:
التصميمات (1)،(4)،(5) هم التصميمات الأعلى تقييم من التصميمات المقترحة تحت البحث

3- تحقيق الفروض :

1-3 الفرض الأول :

توجد فروق ذات دلالة إحصائية بين التصميمات في " ملاءمة استخدام فن الكويلينج في التصميم " ، وللتحقق من هذا الفرض تم حساب تحليل التباين One-way Anova لدراسة متوسط درجات التصميمات لملاءمة استخدام فن الكويلينج في التصميم ، كما هو موضح بالجدول التالي .

جدول (7) تحليل التباين لمتوسط درجات التصميمات لملاءمة استخدام

فن الكويلينج في التصميم

Sig	F	متوسط المربعات	درجات الحرية	مجموع المربعات	
0.021	6.077	6.583	2	13.167	بين المجموعات
		1.083	9	9.75	داخل المجموعات
			11	22.917	المجموع

يتضح من الجدول (7) أن قيمة (ف) المحسوبة كانت (6.077) وهي قيمة دالة إحصائياً عند مستوى (0.05) مما يدل على وجود فروق معنوية بين التصميمات في " ملاءمة استخدام فن الكويلينج في التصميم " ، ولمعرفة اتجاه الدلالة تم تطبيق اختبار Tukey للتصميمات والجدول التالي يوضح ذلك :

جدول (8) اختبار Tukey للتصميمات بالنسبة للمحور الأول

المتوسط	التصميم	الأول	الرابع	الخامس
60	الأول	-	1.75	* 2.5
61.75	الرابع	1.75-	-	0.75
62.5	الخامس	* 2.5-	0.75-	-

ومن الجداول السابقة يتضح أن :

هناك فروق غير معنوية بين التصميم الأول والرابع .

هناك فروق معنوية بين التصميم الأول والخامس ، لصالح التصميم الخامس .

هناك فروق غير معنوية بين التصميم الرابع والخامس .

التصميم الخامس كان أكثر التصميمات تحقيقاً للمحور الأول " ملاءمة استخدام فن الكويلينج في التصميم " ، يليه التصميم الرابع ، ثم التصميم الأول ، والشكل التالي يوضح ذلك :

الفروق بين التصميمات بالنسبة للمحور الأول



شكل (2) يوضح الفروق بين التصميمات بالنسبة للمحور الأول لملاءمة استخدام فن الكويلينج في التصميم

2-3 الفرض الثاني :

توجد فروق ذات دلالة إحصائية بين التصميمات في " تحقيق عناصر وأسس التصميم " ، وللتحقق من هذا الفرض تم حساب تحليل التباين One-way Anova لدراسة متوسط درجات التصميمات لتحقيق عناصر وأسس التصميم ، كما هو موضح بالجدول التالي .

جدول (9) تحليل التباين لمتوسط درجات التصميمات لتحقيق عناصر وأسس التصميم

Sig	F	متوسط المربعات	درجات الحرية	مجموع المربعات	
0.00	13.165	17.762	2	35.524	بين المجموعات
		1.349	18	24.286	داخل المجموعات
			20	59.81	المجموع

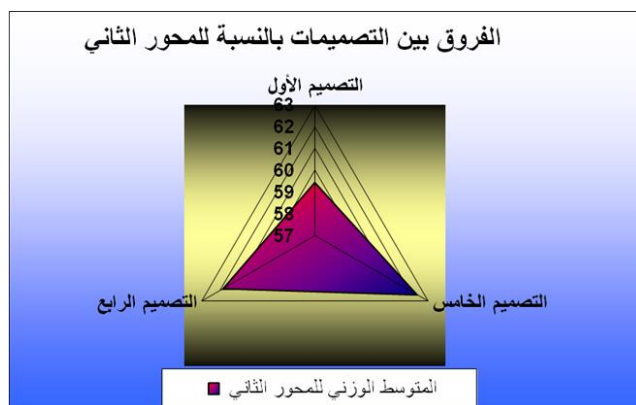
ينضح من الجدول (9) أن قيمة (ف) المحسوبة كانت (13.165) وهي قيمة دالة إحصائياً عند مستوى (0.05) مما يدل على وجود فروق معنوية بين التصميمات في " تحقيق عناصر وأسس التصميم " ، ولمعرفة اتجاه الدلالة تم تطبيق اختبار Tukey للتصميمات والجدول التالي يوضح ذلك :

جدول (10) اختبار Tukey للتصميمات بالنسبة للمحور الثاني

المتوسط	التصميم	الأول	الرابع	الخامس
59.4286	الأول	-	* 2.43	* 3
61.8571	الرابع	* 2.43 -	-	0.57
62.4286	الخامس	* 3-	0.57-	-

ومن الجداول السابقة يتضح أن :

هناك فروق معنوية بين التصميم الأول والرابع ، لصالح التصميم الرابع .
هناك فروق معنوية بين التصميم الأول والخامس ، لصالح التصميم الخامس .
هناك فروق غير معنوية بين التصميم الرابع والخامس .
التصميم الخامس كان أكثر التصميمات تحقيقاً للمحور الثاني " تحقيق عناصر وأسس التصميم " ، يليه التصميم الرابع ، ثم التصميم الأول ، والشكل التالي يوضح ذلك :



شكل (3) يوضح الفروق بين التصميمات بالنسبة للمحور الثاني تحقيق عناصر وأسس التصميم

3-3 الفرض الثالث :

توجد فروق ذات دلالة إحصائية بين التصميمات في " تحقيق الجانب الابتكاري في التصميم " ، وللتحقق من هذا الفرض تم حساب تحليل التباين One-way Anova لدراسة متوسط درجات التصميمات لتحقيق الجانب الابتكاري في التصميم ، كما هو موضح بالجدول التالي .

جدول (11) تحليل التباين لمتوسط درجات التصميمات لتحقيق الجانب الابتكاري في التصميم

Sig	F	متوسط المربعات	درجات الحرية	مجموع المربعات	
0.001	11.767	9.333	2	18.667	بين المجموعات
		0.794	18	14.286	داخل المجموعات
			20	32.952	المجموع

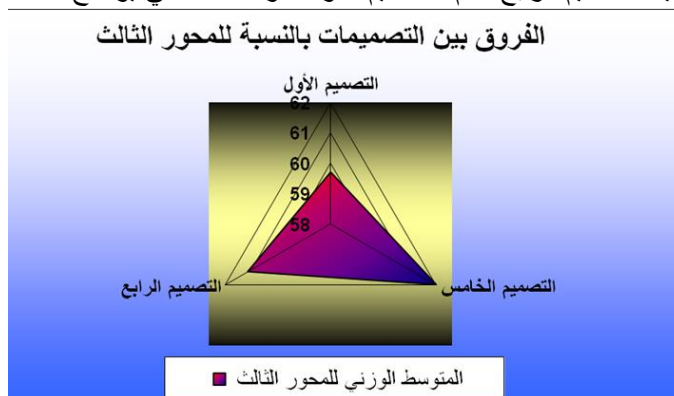
يتضح من الجدول (11) أن قيمة (ف) المحسوبة كانت (11.767) وهي قيمة غير دالة إحصائياً عند مستوى (0.05) مما يدل على وجود فروق غير معنوية بين التصميمات في " تحقيق الجانب الابتكاري في التصميم " ، ولمعرفة اتجاه الدلالة تم تطبيق اختبار Tukey للتصميمات والجدول التالي يوضح ذلك :

جدول (12) اختبار Tukey للتصميمات بالنسبة للمحور الثالث

متوسط	التصميم	الأول	الرابع	الخامس
59.7143	الأول	-	* 1.43	* 2.28
61.1429	الرابع	* 1.43-	-	0.86
62	الخامس	* 2.28-	0.86-	-

ومن الجداول السابقة يتضح أن :

هناك فروق معنوية بين التصميم الأول والرابع ، لصالح التصميم الرابع .
هناك فروق معنوية بين التصميم الأول والخامس ، لصالح التصميم الخامس .
هناك فروق غير معنوية بين التصميم الرابع والخامس .
التصميم الخامس كان أكثر التصميمات تحقيقاً للمحور الثالث " تحقيق الجانب الابتكاري في التصميم " ، يليه التصميم الرابع ، ثم التصميم الأول ، والشكل التالي يوضح ذلك :

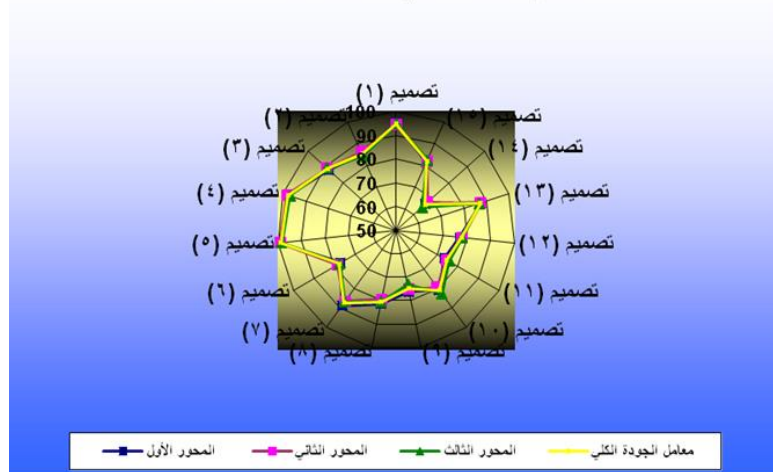


شكل (4) يوضح الفروق بين التصميمات بالنسبة للمحور الثالث تحقيق الجانب الابتكاري في التصميم

تقييم الجودة الكلي للتصميمات وفقا لآراء المحكمين:
وكانت نتائج تقييم الجودة الكلي للتصميمات وفقا لآراء المحكمين موضحة في الجدول التالي.
جدول (13) تقييم الجودة الكلي للتصميمات وفقا لآراء المحكمين.

التصميمات	المحور الأول	المحور الثاني	المحور الثالث	معامل الجودة الكلي	التقدير	الترتيب
تصميم (1)	95.24	94.33	94.7846	94.78	متميز	3
تصميم (2)	85.32	86.17	84.127	85.2	جيد جدا	7
تصميم (3)	88.1	89.12	89.1156	88.78	جيد جدا	4
تصميم (4)	98.02	98.19	97.0522	97.75	متميز	2
تصميم (5)	99.21	99.09	98.4127	98.9	متميز	1
تصميم (6)	76.98	78.68	77.551	77.74	جيد	11
تصميم (7)	88.89	86.62	86.8481	87.45	جيد جدا	5
تصميم (8)	81.35	79.59	80.4989	80.48	جيد جدا	10
تصميم (9)	76.19	75.06	73.0159	74.75	جيد	13
تصميم (10)	80.56	79.37	82.7664	80.9	جيد جدا	9
تصميم (11)	73.41	74.38	75.737	74.51	جيد	14
تصميم (12)	76.98	78	78.0045	77.66	جيد	12
تصميم (13)	87.7	87.3	86.8481	87.28	جيد جدا	6
تصميم (14)	66.67	67.8	64.6259	66.36	متوسط	15
تصميم (15)	81.35	81.86	82.3129	81.84	جيد جدا	8

تقييم الجودة الكلي للتصميمات تحت البحث



شكل (5) تقييم الجودة الكلي للتصميمات تحت البحث

من الجدول والشكل السابق نستنتج أن :

التصميم الخامس حصل على المركز الأول بتقدير متميز وذلك بمعامل جودة (98.9%) ، يليه التصميم الرابع حيث حصل على المركز الثاني بتقدير متميز وذلك بمعامل جودة (97.75%) ، ثم التصميم الأول حيث حصل على المركز الثالث بتقدير متميز وذلك بمعامل جودة (94.78%) ، يليه التصميم الثالث حيث حصل على المركز الرابع بتقدير جيد جدا وذلك بمعامل جودة (88.78%) ، ثم التصميم السابع حيث حصل على المركز الخامس بتقدير جيد جدا وذلك بمعامل جودة (87.45%) ، يليه التصميم الثالث عشر حيث حصل على المركز السادس بتقدير جيد جدا وذلك بمعامل جودة (87.28%) ، ثم التصميم الثاني حيث حصل على المركز السابع بتقدير جيد جدا وذلك بمعامل جودة (85.2%) ، يليه التصميم الخامس عشر حيث حصل على المركز الثامن بتقدير جيد جدا وذلك بمعامل جودة (81.84%) ، ثم التصميم العاشر حيث حصل على المركز التاسع بتقدير جيد جدا وذلك بمعامل جودة (80.9%) ، يليه التصميم الثامن حيث حصل على المركز العاشر بتقدير جيد جدا وذلك بمعامل جودة (80.48%) ، ثم التصميم السادس حيث حصل على المركز الحادي عشر بتقدير جيد وذلك بمعامل جودة (77.74%) ، يليه التصميم الثاني عشر حيث حصل على المركز الثاني عشر بتقدير جيد وذلك بمعامل جودة (77.66%) ، ثم التصميم التاسع حيث حصل على المركز الثالث عشر بتقدير جيد وذلك بمعامل جودة (74.75%) ، يليه التصميم الحادي عشر حيث حصل على المركز الرابع عشر بتقدير جيد وذلك بمعامل جودة (74.51%) ، وأخيرا التصميم الرابع عشر حيث حصل على المركز الخامس عشر بتقدير متوسط وذلك بمعامل جودة (66.36%) .

مستخلص النتائج :

التصميمات (1)،(4)،(5) هم التصميمات الأعلى تقييم من التصميمات المقترحة تحت البحث . توجد فروق معنوية بين آراء المحكمين في ملاءمة استخدام فن الكويلينج في التصميم للتصميمات حيث كانت قيمة (ف) المحسوبة (6.077) وهي قيمة دالة إحصائيا عند مستوى (0.05) .

توجد فروق معنوية بين آراء المحكمين في تحقيق عناصر وأسس التصميم للتصميمات حيث كانت قيمة (ف) المحسوبة (13.165) وهي قيمة دالة إحصائيا عند مستوى (0.05) . توجد فروق معنوية بين آراء المحكمين في تحقيق الجانب الابتكاري في التصميم للتصميمات حيث كانت قيمة (ف) المحسوبة (11.767) وهي قيمة دالة إحصائيا عند مستوى (0.05) .

حصل التصميم الخامس على المركز الأول بتقدير متميز وذلك بمعامل جودة (98.9%) ، يليه التصميم الرابع حيث حصل على المركز الثاني بتقدير متميز وذلك بمعامل جودة (97.75%) ، ثم التصميم الأول حيث حصل على المركز الثالث بتقدير متميز وذلك بمعامل جودة (94.78%) . حصل التصميم الرابع عشر على المركز الخامس عشر والأخير بتقدير متوسط وذلك بمعامل جودة (66.36%) .

التصميمات المنفذة

الموديل الرابع



منظر خلفي



منظر امامي

المكملات



منظر خلفي

اولا الحذاء



منظر امامي

ثالثا العقد



ثانيا الشنطة



الموديل الرابع



منظر خلفي



منظر امامي

المكملات



منظر جانبي



منظر امامي

اولا الحذاء

ثالثا غطاء الراس



ثانيا الشنطة



الموديل الاول



منظر جانبي



منظر امامي

المكملات



منظر جانبي

اولا الحذاء



منظر امامي

ثالثا الحلق



ثانيا الشنطة



التوصيات

- الاهتمام بالبحث والدراسة من قبل المتخصصين في الكليات والمعاهد المتخصصة بهذا النوع من الفنون الالفاء الضوء على اهميته ووظيفته الجمالية والنفعية والاقتصادية وتنمية الوعي لدى الطلبة نحو الاساليب المختلفة لاشغال خامة الورق ومحاولة تطبيقها في مجال الملابس ومكملاتها
- التجريب في استخدام جماليات فن الكوالينج باستخدام خامات اخرى
- عقد الدورات التدريبية بالكليات والمعاهد المتخصصة للتعرف على جماليات فن الكوالينج وكيفية استخدامة لاثراء جماليات الملابس ومكملاتها
- تشجيع استخدام بقايا الاقمشة على المستوى المحلى لتوفير بدائل عديدة وباسعار مناسبة للمرأة تثري دولااب ملابسها مما يساعد على ظهورها بالمظهر الانيق دائما في حدود دخلها
- الاهتمام ببقايا مصانع التريكو (خيوط - اقمشة) ومحاولة استخدامها باساليب مختلفة ومتعددة للاستفادة منها في مجال الملابس ومكملاتها واستخدامها في المشروعات الصغيرة والتشغيل الذاتي
- اقامة معارض دورية خاصة بمكملات الملابس المصنوعة من خامات متعددة بالكليات المتخصصة لعرض احدث اساليب تناول بقايا الخامات المختلفة في هذا المجال

المراجع

1. أحمد رفعت سليمان (2000م): انماط التفاعلات المؤثرة في بنائية الشكل العضوي في الطبيعة كمدخل لاثراء التصميمات الزخرفية ، رسالة دكتوراه - كلية تربيته فنية - جامعة حلوان
2. اسمهان اسماعيل محمد النجار(2015م): استخدام التطريز بشرائط مع التطريز اليدوي لرفع القيمة الجمالية لملابس السهرة للسيدات ، مجلة التصميم الدولية - المجلد الخامس - العدد (1) يناير
3. ايات بنت عدنان بنت عطوه (2012م): الاستفادة من الامكانيات التشكيلية لبقايا الاقمشه فى تصميم وتنفيذ ازياء مبتكره، رساله ماجستير - جامعه المنصوره - كليه التربيه النوعيه.
4. ايمان حسن عبدالله المنتصر(2013م): تصميم موقع الكتروني لتعليم الاساليب التقنيه لاشغال الورق ، كلية التربية النوعية - جامعة المنصورة - المؤتمر السنوي الدولي الخامس - ابريل
5. ايمن احمد دسوقي طه (2013م): القيم الجمالية والتشكيلية لخامة الورق (فن الكويلنج) في ضوء تدريس الاشغال الفنية (مدخل تجريبي) ،المؤتمر السنوي (العربي الثامن - الدولي الخامس) كلية التربية النوعية - جامعة المنصورة - ابريل
6. ايناس موسى محمد موسى (2012م): تعظيم الاستفادة من اقمشة الستائر والمفروشات في ابتكار تصميمات حديثة للارتقاء بالجوانب الجمالية للملابس النسائية ، رساله ماجستير - كلية الاقتصاد المنزلي - جامعة المنوفية
7. دينا محمود بهجت حواش غلاب (2016م): توظيف جماليات الفن التجريدي وفن البوب ارت في استحداث تصميمات للطباعة على ملابس السيدات ، رسالة ماجستير- كلية الاقتصاد المنزلي - جامعة المنوفية
8. رحاب ماهر طه مصطفى (2013م): برنامج لامكانية الاستفادة من الشرائط في اثناء الملابس ومكملاتها جماليا ووظيفيا ، رسالة ماجستير - كلية الاقتصاد المنزلي - جامعة المنوفية .
9. رشا عباس الجوهري (2016م): امكانية الاستفادة من اعادة تدوير بقايا الاقمشة لاثراء الملابس الخارجية للسيدات ، مجلة بحوث التربية النوعية - جامعة المنصورة - عدد (42) - ابريل
10. رقية لطفي محمود السيد (2014م): الرموز الفنية والزخارف الشعبية لمحافظة الوادي الجديد ودورها في اثراء مكملات الملابس الجلدية لتلائم مجال السياحة ،رسالة دكتوراه - كلية التربية النوعية - جامعة المنوفية
11. زينب عبد الحفيظ فرغلي (2006م): الملابس الخارجية للمرأة ، الطبعة الاولى - دار الفكر العربي - القاهرة
12. شريف محمد يوسف احمد (2015م): الاستفادة من توليف بقايا الجلود واقمشة الجينز في تصميم بعض مكملات الملابس ، رسالة ماجستير- كلية الاقتصاد المنزلي - جامعة المنوفية .

13. شيماء جمال احمد زايد (2015م): ابتكار تصميمات لمفروشات الاثاث المنزلي من الخامات المختلفة بهدف زيادة القيمة الجمالية لها ، رسالة ماجستير - كلية الاقتصاد المنزلي جامعة المنوفية
14. الشيماء فتحي عبدالفتاح (2016م): امكانية الاستفادة من الفن الهندي في تصميم وتنفيذ مكملات الملابس ، رسالة ماجستير - كلية الاقتصاد المنزلي - جامعة المنوفية
15. عبير ابراهيم عبدالحميد ابراهيم، كرامة ثابت حسن الشيخ (2012م): وحدة تعليمية مقترحة لتنمية مهارات الطالبات الابداعية في استحداث معالجات فنية جديدة من اعادة تدوير الخامات وتوظيفها في مكملات الملابس ،مجلة بحوث التربية النوعية - جامعة المنصورة - عدد (25) - ابريل
16. عبير محمد بيومي الفقي (2013م): استخدام بقايا الاقمشة كمدخل لاثرء جماليات ملابس السهرة ، رسالة ماجستير- كلية التربية النوعية - جامعة المنوفية
17. عزة حلمي (2014م): استخدام جماليات الخط الكوفي في اثرء تصميمات مبتكرة للازياء النسائية ، مجلة بحوث التربية النوعية - جامعة المنصورة
18. عليا عابدين (1995م): نظريات الابتكار في تصميم الازياء ،دار الفكر العربي - القاهرة
19. عنايات المهدي (1997م): فن تشكيل الورق واستخداماته ، مكتبة ابن سينا للنشر والتوزيع
20. غادة ممدوح سعد الدين سيف (2015م): برنامج تعليمي لابتكار قطع ومكملات ملبسية جديدة باستغلال مكملات الملابس القديمة ، رسالة ماجستير - كلية الاقتصاد المنزلي - جامعة المنوفية.
21. ماهر جرجس ميخائيل (2006م): برنامج لتنمية القدرة الابتكارية من خلال اشغال الورق لعينة من تلاميذ الخلفة الثانية من التعليم الاساسي ، رسالة ماجستير - كلية التربية الفنية - جامعة حلوان
22. محمد جمال ماضي (1996م): الصناعات الصغيرة ودورها في حل مشكلة البطالة ، اكااديمية البحث العلمي
23. معجم المصطلحات الفنية (1967م): الهيئة العامة لشئون المطابع الاميرية ، الطبعة الثانية - القاهرة
24. منال محمد رشاد معروف محمد (2015م): امكانية الاستفادة من فن الاوريجامي في عمل مشغولات فنية مبتكرة وتطبيقها بمجال الصناعات الصغيرة ، رسالة ماجستير- كلية الاقتصاد المنزلي- جامعة المنوفية.
25. نادية محود خليل (1999م): مكملات الملابس والاكسسوار فن الاناقة والجمال ، الطبعة الاولى - دار الفكر العربي
26. نجاة محمد سالم بوازير(1998م): الموضة وفن اختيار الملابس المناسب ،الطبعة الاولى - دار الفكر العربي
27. نيفين عبد الوكيل عطا (2012م): إمكانية الاستفادة من الأساليب المستخدمة في التطريز والتطعيم لإثراء القيمة الجمالية لملابس السيدات ومكملاتها ، رسالة ماجستير - كلية التربية النوعية - جامعة بنها.

28. هايدي يحي عبده على دياب (2016م): تدوير بقايا الاقمشة لعمل مشغولة فنية مبتكرة والافادة منها في مجال المشروعات الصغيرة ، رسالة ماجستير - كلية التربية - قسم التربية الفنية - جامعة المنيا
29. هبه فوزي نبيه حنفي (2016م): برنامج تعليمي للاستفادة من بقايا مصانع التريكو لانتاج مكملات ملابس السيدات ،رسالة دكتوراة - كلية التربية النوعية - جامعة المنوفية
30. هدى بنت سلطان التركي (2012م): بقايا الخامات وصياغتها ابتكاريا في انتاج قطع نفعية ، مجلة بحوث التربية النوعية - جامعة المنصورة - عدد (26) - يوليو
31. هربرت ريد ، ترجمة: محمد محمود يوسف (1974م): الفن والصناعة - اسس التصميم الصناعي - عالم الكتب - القاهرة
32. Brody.H,Synthethc (1999): Fibers Materials Longman group , LTD,London
33. Timo Rissanen, (2013): Doctor of Philosophy Zero-Waste Fashion Design: a study at the intersection of cloth, fashion design and pattern cutting – Design, Univesity of Technology, Sydney, Austrlia
34. Encarta, Mi Crosoft (2003): Encarta Premium Suite - <https://www.cnet.com/products/microsoft-encarta-premium-suite-2003-complete-package-series/specs/>
35. Robert Myron(1973) : Abner sun – Modern Art In American – QP Cit- Florida
36. Wang, Youjiang(2006): recycling in textiles, woodhead publishing LTD ,Cambridge , England .
37. Wendy Haig Milh (1993): Jewelry , London

استمارة الاستبيان

التصميم الثاني			التصميم الاول			المحاور
غير ملانم	ملانم لحد ما	ملانم	غير ملانم	ملانم لحد ما	ملانم	
اولا :ملانمة استخدام فن الكويلينج في التصميم من حيث						
						1.الوحدات تعبر عن فن الكويلينج
						2. نجاح استخدام الوحدات الزخرفية لفن الكويلينج في عمل تصميمات معاصره لكلا من ملابس السيدات ومكملاتها
						3. ملانمة الوحدات الزخرفية المستخدمة لتصميم كلا من الملابس والمكمل
						4. ملانمة تصميم الوحدات للغرض الوظيفي لكلا من الملابس والمكمل
ثانيا : مدى تحقيق عناصر وأسس التصميم						
						1. مدى تحقق عناصر وأسس التصميم في الوحدات الزخرفية المستخدمة
						2. ملانمة الوحدة الزخرفية المستخدمة وتوزيعها في التصميم بشكل عام
						3. التوافق اللوني لمساحات التصميم
						4. الشكل العام للتصميم
						5. مدى ملانمة ألوان التصميم مع ألوان الوحدة المستخدمة
						6. مدى تحقيق النسبة والتناسب
						7. السيطرة والتركيز
						8. النسبة والتناسب
						9. الوحدة والترابط
ثالثا مدى تحقيق الجانب الابتكاري في التصميم من حيث						
						1. احتواء تصميم كلا من الوحدة والموديل والمكمل على أفكار جديدة
						2. تحقيق الأصالة في التصميم
						3. احتواء التصميم على قيم فنية وجمالية
						4. تناسب خطوط وألوان التصميم مع الموضة
						5. القيم الجمالية للتصميم النهائي
						6. يتحقق فيه عنصر الابتكار والتميز
						7. التوافق مع عادات وتقاليد المجتمع

Quilling Art Enrich Women's Clothing And Accessories With Textile Scraps By Using Quilling Art

Abstract

The field of producing women's clothing and their supplements is witnessing continuous changes and developments according to the latest developments in science and technology, in view of the need of women - especially working women - to constantly change clothes and their supplements because of their need to appear in a decent and always renewed appearance. The idea of research to use these residues to enrich women's clothing and both of attached and separate supplements to give it a new and unusual appearance. Using the techniques used in the wrapping paper " quilling art" , which was never used in other materials, has been used those techniques in the remains of knitted fabrics to enrich the aesthetic aspect of women's clothing and supplements.

The research aimed to shed light on the recycling of the remains of knitted fabrics and use them in the preparation and implementation of designs suitable for women's clothing and supplements using colored paper roll art, which is known as (quilling art), leading to the provision of clothing and supplements more economic and innovative. 15 designs for women's clothing were implemented, including (jacket - blouse - tunic - skirt - trousers - drill - cloak - dress - salubit - Jumpsuit) and supplements such as (bag - shoes - scarves - shawl - bonnet - vest - cap - hair tuck) and accessories as (earring - necklace - ring - bracelet)

A questionnaire was designed, consisting of three axes:

- The suitability of the quilling art in design.
- Achieving elements and foundations of design.
- Achieve innovative aspect of design.

The designs were presented to 23 arbitrators belonging to different universities (Menoufia University - Mansoura University - Tanta University - Zagazig University - Helwan University)

Then, the statistical treatments were conducted to reach the results. The three designs with the highest rating were selected: (Design 5 - Design 4 - Design 1). These designs were implemented.