



جامعة المنصورة  
كلية التربية



## برنامج قائم على التدريس الابداعي لتنمية الكفاءة النحوية لدى تلاميذ المرحلة الإعدادية

إعداد

الباحثة/ شيماء عزت محمد علي

إشراف

د/ آمال عبد ربه إبراهيم عبد الهادي  
مدرس المناهج وطرق التدريس المتفرغ  
كلية التربية - جامعة المنصورة

أ.د/ إبراهيم محمد أحمد علي  
أستاذ المناهج وطرق لتدريس اللغة العربية  
كلية التربية - جامعة المنصورة

مجلة كلية التربية - جامعة المنصورة

العدد ١١٠ - إبريل ٢٠٢٠

---

## برنامج قائم على التدريس الإبداعي لتنمية الكفاءة النحوية لدى تلاميذ المرحلة الإعدادية

### شيماء عزت محمد علي

يهدف هذا البحث إلى تنمية مهارات الكفاءة النحوية لدى تلاميذ الصف الثاني الإعدادي؛ ولتحقيق هذا الهدف يعرض هذا البحث خمسة محاور كالتالي: المحور الأول: مشكلة البحث وخطواته، والمحور الثاني: التدريس الإبداعي وتنمية الكفاءة النحوية، المحور الثالث: بناء الأدوات، والمحور الرابع: تنفيذ البرنامج، والمحور الخامس: نتائج البحث وتفسيرها وتحليلها وتوصياته ومقترحاته. وفيما يلي بيان لتلك المحاور:

#### المحور الأول: مشكلة البحث وخطواته:

يهدف هذا المحور إلى تحديد مشكلة البحث، ووضع فروضه، وبيان أهميته، وتحديد أهدافه، وتوضيح مصطلحاته، ثم وصف الخطوات والإجراءات التي قامت بها الباحثة لدراسة مشكلة البحث، وفيما يلي تفصيل ذلك:

#### مقدمة:

اللغة أداة تواصل وتفاهم بين الأفراد، ويستطيع التلميذ أن يكتسب مهارات التواصل اللغوي السليم تحدثاً وقراءة وكتابة من خلال اللغة، إلا أنه لن يستطيع تحقيق ذلك بدقة إلا من خلال إلمامه بالقواعد النحوية، فهي أساس اللغة وجوهرها، ولولاها لا يستقيم لسان ولا تصح عبارة.

واللغة العربية هي لغة الإبداع في حد ذاتها والسمات المميزة لها تؤكد طلائعها ومرونتها، وبما تشتمل عليه من إمكانات لغوية، وصيغ وأساليب متنوعة للتعبير ومجالات ومهارات وفنون ومظاهر اتصالية مختلفة، وإبداعات متنوعة في الشعر والبلاغة والقصة والرواية، فمن خصائصها الإبداعية؛ استخدام جديد لدلالة الألفاظ والتراكيب يرتبط في جوهره بنسق فكري مكتمل، والترادف والمشارك اللفظي؛ فالترادف هو إطلاق أكثر من كلمة على دلالة واحدة، أما المشارك اللفظي فيعني اشتراك أكثر من دلالة على لفظ واحد.

وقد أوصت الدراسات والبحوث بأن يكون التدريس للغة العربية بمهاراتها وفنونها إبداعياً، بما يمكن المتعلمين من اكتساب مهارات التفكير الإبداعي ومنها دراسة (خلف الله، ٢٠٠٥)، (عبد المجيد، ٢٠٠٧)، (العويضي، ٢٠١١).

---

وتشير الدراسات إلى أن معظم المعلمين لا ينفذون أية استراتيجيات تدريسية تشجع الطلاب على الإبداع، فاستخدام التدريس الإبداعي له تأثير كبير في تعلم اللغة، والطلاب الذين حققوا إنجازاً منخفضاً لم يتلقوا تدريساً إبداعياً ( Buser, k & Wilkerson, ) (2011) (Cardellini, L, 2006).

وللنحو أهمية كبرى في تعليم اللغة العربية وحفظ اللسان وتقويمه وسلامة اللغة في مهاراتها وفي فنونها اللغوية المتنوعة ، ويتضمن مهارات متنوعة تتدرج في مستوياتها من المهارات المعرفية إلى مهارات التفكير العليا ، ووظيفة معلم اللغة العربية في تدريس القواعد النحوية يتمثل في : تقديم أساليب وطرائق تدريس إبداعية وتهيئة بيئة تعلم متجددة ومحفزة تستوعب صعوبة النحو لدى المتعلمين بما يجعلهم يتقبلونه وتتغير اتجاهاتهم نحوه ، وإظهار أهمية القواعد النحوية بربطها بفروع اللغة العربية ومهاراتها ، بما يشوق الطلاب لتعلمه فيستمتعون به، ويشعرون بقيمته الوظيفية .

إن الهدف الأساسي من تدريس القواعد النحوية في المرحلة الإعدادية هو تمكين الطلاب من الفهم والإفهام عن طريق التعبير الواضح السليم، وتنمية المهارات النحوية لديهم لتحقيق الكفاءة النحوية التي تنعكس على إتقانهم لمهارات اللغة، واستخدامها في مواقف الحياة اليومية.

وعلى الرغم من ذلك، فإن الدراسات في هذا المجال قد أكدت ضعف الطلاب في مهارات النحو، وتدني مستوى الكفاءة النحوية لديهم ويؤكد ذلك ما ذهبت إليه دراسة عاشور والحوامدة (٢٠٠٩)، التي أوضحت أن الطرائق التقليدية في تدريس القواعد النحوية، والتي تعتمد على مجرد شرح الأمثلة دون اللجوء إلى توظيفها في مواقف لغوية حية.

ويؤكد ذلك أيضا ما ذهبت إليه دراسة سام عمار ( ٢٠٠٩ ) ، التي أوضحت أن الحفاظ لم يعد الهدف الأمثل لتعليم القواعد النحوية ، وإنما الهدف الأجدى والأكثر واقعية هو استيعاب القواعد النحوية وتمثلها ؛ بهدف التمكن من استخدام اللغة من خلال المهارات اللغوية الأربع دون أخطاء ، وبالتالي تحسن أداء التلميذ في مهارات النحو والكفاءة فيها ، وقد أشارت دراسة عزام الشجراوي ( ٢٠١٣ ) ، أن من أهم أسباب ضعف التلاميذ في مهارات النحو يرجع إلى أساليب التدريس التي تركز على حفظ القاعدة والمثال والموضوع المحدد دون دمج ذلك في موقف لغوي طبيعي.

## ثانياً: الإحساس بالمشكلة:

١- في حدود خبرة الباحثة، اتضح أن المناهج الحالية تقوم على حفظ القاعدة النحوية، والتطبيق على بعض الأمثلة النحوية والالتزام بالكتاب المدرسي دون الخروج عنه، وبالتالي ترى الباحثة أن هناك ضرورة لتوظيف مهارات التدريس الإبداعي في تنمية الكفاءة النحوية لدى تلاميذ الصف الثاني الإعدادي، مما يستلزم بناء برنامج قائم على التدريس الإبداعي؛ بهدف تنمية الكفاءة النحوية لدى تلاميذ المرحلة الإعدادية.

## ٢- الدراسات والبحوث السابقة التي تناولت القواعد النحوية:

تؤكد نتائج الدراسات التي أجريت في القواعد النحوية ضعف مستوى الطلاب، مثل: دراسة محمد سالم (٢٠٠٦): استهدفت تعرف مدى فعالية تدريب تلاميذ المرحلة الإعدادية على استخدام استراتيجيات التعلم المعرفية وما وراء المعرفة في تنمية استيعابهم للقواعد النحوية المقررة عليهم وتنمية أدائهم اللغوي.

كما أكدت دراسة نصر مقابلة وآخرين (٢٠١٠): التي استهدفت معرفة مدى فاعلية استراتيجية خرائط المفاهيم في تحصيل طلبة الصف الثامن الأساسي في مادة قواعد اللغة العربية مقارنة بالطريقة الاعتيادية.

أكدت دراسة عبد المولى عبد الله (٢٠١٣): معرفة أثر استراتيجية التعلم بالاكشاف في تدريس القواعد النحوية لطلاب الصف الأول الثانوي العام في تنمية التحصيل ومهارات ما وراء المعرفة.

أكدت دراسة نورا فرج (٢٠١٤): الكشف عن فاعلية استراتيجية مقترحة في تصويب التصورات البديلة للمفاهيم النحوية لدى تلاميذ الصف الثاني الإعدادي.

وأكدت أيضاً دراسة عبد المهيم خليفة وآخرين (٢٠١٦): معرفة أثر أنموذج الاستقصاء الدوري في تحصيل مادة قواعد اللغة العربية واستبقائها لدى طلاب الصف الثاني المتوسط.

دراسة (Wood& Ashfield,2008): التي استهدفت توضيح الطرق والأساليب التي تسهم من خلالها (IWP) في تعزيز ودعم ممارسات التدريس الإبداعي في القراءة والكتابة والحساب، وتحديد تصورات الطلاب المعلمين نحو استخدامها في دعم عمليتي التدريس والتعلم.

دراسة (Spieker,2006): التي استهدفت دراسة مقارنة بين المعلمين ذوي الخبرة والمبتدئين حول استخدام اللغة الخيالية في الكتابة واتجاهاتهم نحو الخيال اللغوي الإبداعي. ودراسة (Jeou- Shyan Horng ,2006) ، التي استهدفت استكشاف العوامل التي تؤثر في

---

التدريس الإبداعي إما بالتيسير له أو بتثبيطه واكتشاف أهم استراتيجيات التدريس الإبداعي. استهدفت دراسة (Patricia Kinney,2005)، التعرف على الإبداع كعملية وكمنتج بمعنى التعرف على التدريس الإبداعي كنشاط يقوم به المعلمون، والتدريس من أجل الإبداع كنشاط للتعرف على إبداع الدارسين، وتشجيع التفكير الإبداعي لديهم.

#### ثالثاً: تحديد مشكلة البحث:

• بناءً على ما سبق تحددت مشكلة البحث الحالي في أن هناك تدنياً في مستوى الكفاءة النحوية لدى طلاب الصف الثاني الإعدادي ، وعدم تمكنهم من مهارات النحو التي تؤهلهم لهذه الكفاءة ؛ مما يستلزم البحث عن برامج حديثة قائمة على التدريس الإبداعي لتنمية الكفاءة النحوية لدى تلاميذ المرحلة الإعدادية .

وللتصدي لهذه المشكلة حاول البحث الإجابة عن التساؤل الرئيس الآتي:

كيف يمكن تنمية الكفاءة النحوية باستخدام برنامج مقترح قائم على التدريس الإبداعي لدى تلاميذ المرحلة الإعدادية؟

وتفرع عن هذا السؤال الرئيس الأسئلة الآتية:

- ١- ما مهارات الكفاءة النحوية اللازم توافرها لدى تلاميذ المرحلة الإعدادية؟
- ٢- ما مدى توافر مهارات الكفاءة النحوية لدى تلاميذ المرحلة الإعدادية؟
- ٣- ما أسس ومكونات البرنامج القائم على التدريس الإبداعي لتنمية الكفاءة النحوية لدى تلاميذ المرحلة الإعدادية؟
- ٤- ما فاعلية البرنامج المقترح القائم على التدريس الإبداعي لتنمية الكفاءة النحوية لدى تلاميذ المرحلة الإعدادية؟

#### رابعاً: مصطلحات البحث:

تضمن البحث المصطلحات الآتية:

#### ١- الفعالية ( Effectiveness):

تعرف إجرائياً بأنها: الأثر الذي يمكن أن يحدثه استخدام التدريس الإبداعي لأهدافه في تنمية الكفاءة النحوية لدى تلاميذ المرحلة الإعدادية.

#### ٢- البرنامج (Program):

يعرف إجرائياً بأنه: مجموعة الخبرات والأنشطة التعليمية المعدة بطريقة مترابطة ومنظمة، بحيث يحدد لهذا البرنامج أهدافه، ومحتواه، والأنشطة والوسائل التعليمية، وأساليب التدريس والتقويم؛ بهدف تنمية الكفاءة النحوية لدى تلاميذ المرحلة الإعدادية، خلال فترة زمنية محددة.

### ٣- التدريس الإبداعي ( Creative Teaching ):

تعرفه الباحثة بأنه نمط من السلوك التدريسي الفعال، لا تحدده المعلومات التقليدية أو القوالب الموضوعية، يظهره المعلم في نشاطه التعليمي داخل حجرة الدراسة في شكل استجابات حركية أو لفظية تتميز بالطلاقة والمرونة والأصالة وإدراك التفاصيل، مع مراعاة الدقة والسرعة في الأداء والتوافق مع متطلبات الموقف التدريسي، كما يعمل على تنمية وتطوير تفكير الطلاب الإبداعي.

### ٤- التنمية ( Development ) :

تعرف إجرائياً بأنها: الإجراء والتدريب المناسب وفق البرنامج القائم على التدريس الإبداعي؛ لرفع مستوى الكفاءة النحوية لدى تلاميذ الصف الثاني الإعدادي.

### ٥- الكفاءة ( Efficiency ) :

تعرف إجرائياً بأنها: المهارات النحوية التي يتمكن منها الطالب أثناء دراسته، ويستدل عليها بواسطة الاختبارات التحصيلية.

### ٦- الكفاءة النحوية ( Grammatical efficiency ) :

تعرف إجرائياً بأنها: تمكن الطالب من القواعد النحوية للغة العربية، وقدرته على الاستخدام الصحيح للتركيبات النحوية، والتعرف على التعبيرات النحوية والجمل المتسقة شكلياً.

### ٧- تلاميذ المرحلة الإعدادية ( Middle school pupils ) :

تعرف إجرائياً بأنها: نهاية مرحلة التعليم الأساسي، وتهدف إلى تمكن الطلاب من القراءة السليمة والكتابة الصحيحة، والحفظ السوي والأداء القويم.

**خامساً: حدود البحث:**

**اقتصر هذا البحث على:**

#### ١- الحدود الموضوعية:

تم إعداد برنامج يتكون من (٦) موضوعات، خارج الكتاب المدرسي المقرر عليهم؛ بهدف تنمية الكفاءة النحوية لديهم.

#### ٢- الحدود المكانية والبشرية:

تم تطبيق البحث على مجموعة من طلاب المرحلة الإعدادية بالصف الثاني الإعدادي بمدرسة محمود طه الإعدادية بطنامل الشرقي، التابعة لإدارة أجا التعليمية.

### ٣- الحدود الزمنية:

تم التطبيق في الفصل الدراسي الأول لعام (٢٠١٩ / ٢٠٢٠)

### سادساً: منهج البحث:

#### استخدمت الباحثة في هذا البحث:

- المنهج الوصفي التحليلي، وذلك فيما يتصل بمراجعة الأدبيات والدراسات السابقة ذات الصلة بموضوع البحث، والتوصل إلى مهارات الكفاءة النحوية، وإعداد البرنامج القائم على التدريس الإبداعي، واختبار الكفاءة النحوية.
- المنهج التجريبي، وذلك فيما يتعلق بإجراء تجربة البحث، واستخدام التصميم شبه التجريبي للمجموعتين الضابطة والتجريبية ذات القياسين القبلي والبعدي.

#### سابعاً: أدوات البحث ومواده:

- ١- إعداد استبانة لتحديد مهارات الكفاءة النحوية، التي ينبغي تتميتها لدى تلاميذ المرحلة الإعدادية بالصف الثاني الإعدادي ووضعها في قائمة.
- ٢- اختبار مهارات الكفاءة النحوية لتلاميذ المرحلة الإعدادية بالصف الثاني الإعدادي.
- ٣- إعداد برنامج قائم على التدريس الإبداعي؛ لتنمية الكفاءة النحوية لدى تلاميذ المرحلة الإعدادية بالصف الثاني الإعدادي.
- ٤- إعداد دليل المعلم؛ لتنفيذ البرنامج.

#### ثامناً: أهمية البحث:

يعمل هذا البحث على إزالة الفجوة بين البحوث الأكاديمية والتربوية، وذلك من خلال الاستفادة من معطيات التدريس الإبداعي في تنمية الكفاءة النحوية، كما يفيد البحث كلا من:

#### ١- الطلاب:

- تزويدهم بمهارات الكفاءة النحوية؛ وذلك من خلال البرنامج وتطبيقه على مجموعة البحث.
- تدريبهم على استخدام اللغة بشكل مناسب في مختلف الأوساط الاجتماعية
- فتح المجال للاهتمام ببحث الظواهر اللغوية، وتعرف مهارات التدريس الإبداعي.

#### ٢- المعلمين:

- تساعد في إعداد اختبارات تقوّم تحصيل الطلاب في قواعد اللغة.
- تساعد معلمو اللغة العربية في تحقيق أهداف درس النحوي والتخطيط لذلك والتنفيذ والتقويم لرفع مستوى الطلاب في المهارات النحوية.
- قد يعمل البحث على تحسين العملية التربوية من خلال تطوير النمو المهني للمعلمين، وتحسين مستوى أدائهم وطرائق تدريسهم في ضوء التدريس الإبداعي.

### ٣- مخططي مناهج اللغة العربية:

- فتح المجال للاهتمام بتنمية مهارات الكفاءة النحوية لدى تلاميذ المرحلة الإعدادية بالصف الثاني الإعدادي.
- تزويدهم بقائمة المفاهيم النحوية التي يمكن تضمينها في مناهج تعليم اللغة العربية بالمرحلة الإعدادية.
- قد يفيد البحث الحالي في توجيه وتطوير برامج إعداد معلمي اللغة العربية في ضوء مهارات التدريس الإبداعي.

### ٤- منفذي هذه المناهج:

- يقدم البحث تصوراً نظرياً وتطبيقياً لتدريس مهارات الكفاءة النحوية على مستويات التخطيط والتنفيذ والتقييم.

### ٥- مؤلفي الكتب:

- بتزويدهم بالبرنامج القائم على التدريس الإبداعي، وقائمة مهارات الكفاءة النحوية لكي يضمنوها بأدلة المعلم.

### ٦- البحث العلمي:

- قد يستفيد الباحثون الآخرون من خلال استخدام أدوات الدراسة ونتائجها.
- قد تفيد الدراسة الحالية، الباحثين في إجراء دراسات مشابهة، واكتشاف مشكلات بحثية بناء على نتائج الدراسة الحالية.

### فروض البحث:

- يوجد فرق ذو دلالة إحصائية عند مستوى (٠,٠٥)، بين متوسطي درجات تلاميذ المجموعتين الضابطة والتجريبية لصالح متوسط درجات تلاميذ المجموعة التجريبية في التطبيق البعدي لاختبار الكفاءة النحوية.
- للبرنامج القائم على التدريس الإبداعي تأثير فعّال على تنمية مهارات الكفاءة النحوية لدى تلاميذ المجموعة التجريبية.

### خطوات البحث وإجراءاته:

للإجابة عن أسئلة البحث الحالي، واختبار صحة فروضه، اتبعت الباحثة الخطوات والإجراءات الآتية:

أولاً: للإجابة عن السؤال الأول، والذي ينص على:

- ما مهارات الكفاءة النحوية اللازم توافرها لدى تلاميذ المرحلة الإعدادية؟



## تم القيام بما يلي:

- ١- مراجعة الأدبيات والدراسات السابقة المتعلقة بمجال البحث الحالي، والاستفادة من خبراتها في إعداد الإطار النظري، والاطلاع على برامج تدريبية سابقة متعلقة بموضوع البحث.
- ٢- الاستعانة بآراء بعض الخبراء والمتخصصين في النحو؛ لتحديد مهارات الكفاءة النحوية.
- ٣- إعداد قائمة مبدئية بمهارات الكفاءة النحوية اللازمة لتلاميذ المرحلة الإعدادية بالصف الثاني الإعدادي.
- ٤- عرض قائمة المهارات في صورتها الأولية في صورة استبانة على مجموعة من المحكمين في مجال المناهج وطرق تدريس اللغة العربية بالمرحلة الإعدادية؛ لاختيار المهارات المناسبة، وتحديد مدى صدقها، وسلامتها العلمية، وملاءمتها لعينة البحث، والتعديل في ضوء ما يرونه مناسباً.
- ٥- تعديل القائمة في ضوء آراء المحكمين، ثم وضعها في صورتها النهائية.

## ثانياً: للإجابة عن السؤال الثاني، والذي ينص على:

- ما مدى توافر مهارات الكفاءة النحوية لدى تلاميذ المرحلة الإعدادية؟

## تم القيام بما يلي:

- ١- إعداد اختبار مهارات الكفاءة النحوية لدى تلاميذ المرحلة الإعدادية؛ لمعرفة مدى توافر هذه المهارات لدى الطلاب اعتماداً على ما يلي:
  - أ- البحوث والدراسات السابقة، التي قامت بإعداد اختبارات مهارات الكفاءة النحوية، والاستفادة منها.
  - ب- صياغة بنود الاختبار، ووضع تعليماته، والشكل المناسب لهذا الاختبار في كل جوانبه.
  - ج- قائمة مهارات الكفاءة النحوية اللازمة لدى تلاميذ المرحلة الإعدادية بالصف الثاني الإعدادي.
  - د- مراجعة امتحانات اللغة العربية بالمرحلة الإعدادية في السنوات السابقة، وما جاء بها من أسئلة في القواعد النحوية.
  - هـ- الاستعانة بآراء بعض المتخصصين في القياس التربوي، والمناهج وطرق تدريس اللغة العربية من المهتمين ببناء الاختبارات والمقاييس، وتوظيفها لخدمة هذا الاختبار، وبعد ذلك يتم وضع الاختبار وصياغته بصورته المبدئية.

- ٢- تحديد صدق الاختبار عن طريق عرض الاختبار على الخبراء والمتخصصين في مجال المناهج وطرق تدريس اللغة العربية.
- ٣- إعادة النظر في الاختبار، وتعديله في ضوء آراء المحكمين.
- ٤- وضع الاختبار في صورته النهائية، والتأكد من صدقه.
- ٥- حساب ثبات الاختبار عن طريق إجراء تجربة استطلاعية للاختبار على عينة من تلاميذ الصف الثاني الإعدادي؛ لتحديد الزمن المناسب للاختبار، ومدى وضوح تعليماته، وحساب ثباته.
- ٦- تطبيق اختبار مهارات الكفاءة النحوية قبليا على تلاميذ الصف الثاني الإعدادي؛ لتحديد مدى تمكن التلاميذ من هذه المهارات.
- ٧- رصد النتائج ومعالجتها إحصائياً؛ لحساب متوسط الأداء في الاختبار، وتحديد مستويات الطلاب.

ثالثاً: للإجابة عن السؤال الثالث، والذي ينص على:

- ما أسس ومكونات البرنامج القائم على التدريس الإبداعي لتنمية الكفاءة النحوية لدى تلاميذ المرحلة الإعدادية؟

تم القيام بما يلي:

قامت الباحثة بتصميم برنامج على شكل مجموعة من الدروس المقترحة في القواعد النحوية؛ بهدف تنمية الكفاءة فيها لدى تلاميذ المرحلة الإعدادية بالصف الثاني الإعدادي، وتتمثل العناصر والجوانب الأساسية في الإطار العام لهذا البرنامج فيما يأتي:

أ- فلسفة بناء البرنامج.

ب- تحديد أسس بناء البرنامج القائم على التدريس الإبداعي؛ لتنمية الكفاءة النحوية لدى تلاميذ المرحلة الإعدادية بالصف الثاني الإعدادي.

ج- إعداد البرنامج من خلال (أهدافه، ومحتواه، وطريقة التدريس التي تتيح فرص المناقشة وإيداء الرأي ووجهات النظر، ثم تحديد الأنشطة والوسائل التعليمية التي تساعد في تحقيق الأهداف المحددة، ثم تحديد أساليب التقويم).

د- الخطة الدراسية المناسبة لتنفيذ البرنامج، وتتمثل في:

• مدة التدريس.

• القائم بالتدريس.

• إجراءات التدريس.

أ- إعداد دليل المعلم متضمناً ما يأتي:

- الجزء النظري: يضم التعريف (التدريس الإبداعي - أهميته - أهدافه - مهاراته).
- (القواعد النحوية - أهميتها - أهدافها - تعليم النحو باستخدام التدريس الإبداعي).
- الجانب التطبيقي: مجموعة من الدروس؛ لتنمية مهارات الكفاءة النحوية وفق التدريس الإبداعي.

ب- عرض البرنامج في صورته الأولية على مجموعة من الأساتذة المتخصصين في مجال (المناهج وطرق تدريس اللغة العربية)، ومجموعة من الموجهين والمعلمين المتخصصين في تدريس اللغة العربية بالمرحلة الإعدادية؛ لتحديد مدى صدقه، وسلامته العلمية، واقتراح ما يروونه مناسباً.

ج- تعديل البرنامج في ضوء آراء السادة المحكمين ومقترحاتهم، والوصول به إلى الصورة النهائية.

رابعاً: للإجابة عن السؤال الرابع، والذي ينص على:

- ما فعالية البرنامج المقترح القائم على التدريس الإبداعي لتنمية الكفاءة النحوية لدى تلاميذ المرحلة الإعدادية؟  
تم القيام بما يلي:
  - ١- اختيار مجموعة البحث من تلاميذ المرحلة الإعدادية بالصف الثاني الإعدادي
  - ٢- تحديد التصميم لمجموعة البحث.
  - ٣- تطبيق اختبار مهارات الكفاءة النحوية قبلياً على طلاب مجموعة البحث.
  - ٤- تدريس موضوعات القواعد النحوية عن طريق البرنامج القائم على التدريس الإبداعي لتنمية الكفاءة النحوية لمجموعة البحث.
  - ٥- تطبيق اختبار مهارات الكفاءة النحوية بعدياً على طلاب مجموعة البحث.
  - ٦- جمع البيانات ومعالجتها إحصائياً.
  - ٧- تحليل النتائج وتفسيرها في ضوء نتائج التطبيق القبلي والبعدي.
  - ٨- تقديم توصيات ومقترحات في ضوء ما أسفر عنه البحث من نتائج؛ لإجراء بحوث مستقبلية.

## المحور الثاني: التدريس الإبداعي و تنمية الكفاءة النحوية.

يهدف هذا المحور إلى عرض ما يتصل بمتغيرات البحث من معطيات نظرية يمكن أن تسهم في تحديد مهارات الكفاءة النحوية، وبناء البرنامج القائم على التدريس الإبداعي؛ لتدريس تلك المهارات؛ ولتحقيق هذا الهدف يعرض المحور لعنصرين هما:

أولاً: الكفاءة النحوية: المفهوم، الأهمية، الأهداف، تعليم النحو باستخدام التدريس الإبداعي.  
ثانياً: التدريس الإبداعي: مفهومه، أهدافه، مهاراته، أهميته.

وفيما يلي عرض مفصل لكلا العنصرين اللذين تضمنهما هذا المحور:

### أولاً: الكفاءة النحوية:

هي المعرفة بالقواعد والتركيبات النحوية والقدرة على استخدامها وتطبيقها بشكل سليم (محمود أحمد، ٢٠١٥، ١١).

على حين عرفها مختار بروال (٢٠١٥، ١١٤): أنها معرفة نظام اللغة، والقدرة الكافية على استخدامها.

في ضوء ما سبق من تعريفات الكفاءة النحوية يمكن تعريفها بأنها: " تمكن الطالب من القواعد النحوية للغة العربية، وقدرته على الاستخدام الصحيح للتركيبات النحوية، والتعرف على التعبيرات النحوية والجمل المتسقة شكلياً.

### أهداف تدريس القواعد النحوية:

أشار (مصطفى شريف، ٢٠١٤، ٧٣)، (نورة فرج، ٢٠١٤)، (أمل الروبي، ٢٠١٢، ١٢)، (رحاب إبراهيم، ٢٠٠٦)، إلى مجموعة من الأهداف تتمثل فيما يأتي:

١- تساعد القواعد على تصحيح الأساليب، وخلوها من الخطأ النحوي الذي يذهب بجمالها، فيستطيع الطالب بتعلمها أن يفهم وجه الخطأ فيما يكتب فيتجنبه، وفي ذلك اقتصاد في الوقت والجهد.

٢- تحمل الطلاب على التفكير، وإدراك الفروق الدقيقة بين التراكيب والعبارات والجمل.

٣- تنمية المادة اللغوية للطلاب؛ بفضل ما يدرسونه ويبحثونه من عبارات وأمثلة تدور حول بيئتهم، وتعبّر عن ميولهم.

٤- صون اللسان عن الخطأ، وحفظ القلم من الزلل، وتكوين عادات لغوية سليمة (عبير الحداد، ٢٠١٣، ١٧).

- 
- ٥- تنظيم معلومات الطلاب اللغوية تنظيمًا يسهل عليهم الانتفاع بها، ويمكنهم من نقد الأساليب والعبارات نقدًا يبين لهم وجه الغموض، وأسباب الركاقة في هذه الأساليب.
- ٦- تساعد القواعد في تعويد الطلاب دقة الملاحظة والموازنة والحكم، وتكون في نفوسهم الذوق الأدبي؛ لأن من وظيفتها تحليل الألفاظ والعبارات والأساليب، والتمييز بين صوابها وخطئها، ومراعاة العلاقة بين التراكيب ومعانيها، والبحث فيما طرأ عليها من تغيير.
- ٧- تدريب الطلاب على استعمال الألفاظ والتراكيب استعمالاً صحيحاً، بإدراك الخصائص الفنية السهلة للجمل العربية.
- ٨- تكوين العادات اللغوية الصحيحة؛ حتى لا يتأثروا بتيار العامية.
- ٩- تزويد الطلاب بطائفة من التراكيب اللغوية، وتمكينهم بالتدرج على تمييز الخطأ من الصواب.

#### أهمية تعليم القواعد النحوية:

- أشارت نضال غنام (٢٠٠٧، ٢٢)، سالم سعدي (٢٠٠٨، ٢٤)، بعض الأساليب التي تبين الحاجة إلى تعليم النحو في عصرنا الحاضر منها:
- ١- قواعد النحو من أهم مقومات الاتصال السليم، إذ لا يحدث الاتصال السليم إلا باللغة السليمة الخالية من الخطأ في الإعراب، واللحن في ضبط الكلمات؛ لأن الخطأ يؤثر في المعنى المقصود، ويؤدي إلى الخلط والاضطراب في الفهم بل قد يفلت معنى العبارة ويسئ إلى هدف صاحبها بها.
- ٢- إنها مفيدة في تعليم التعبير والإنشاء، إذ لا نستطيع أن نتكلم كلاماً صحيحاً ولا أن نكتب كتابة صحيحة، إلا إذا كان ذلك مؤسساً على معرفة القواعد، فالكتابة الرديئة تنشأ عن الجهل بالقواعد.
- ٣- يمكن أن يكون الإعراب بما يسمى البيان الوظيفي، وذلك ببيان الوظيفة النحوية للكلمة في التركيب، كالفاعلية والمفعولية والحالية والنعنية والإضافة.
- ٤- النحو العربي من أشرف العلوم وأرقاها، إذ به يقوم اللسان وتستقيم الكتابة، ويعطي صاحبه جمال فصاحة وبيان.
- ٥- القواعد النحوية تيسر فهم القرآن الكريم والسنة النبوية، وتؤدي إلى الحفاظ عليها، واستخراج مكوناتها.

٦- إن النحو من العلوم الجلييلة التي اقتصت بها العربية (يعني الإعراب)، الذي هو الفارق بين المعاني المتكافئة في اللفظ، فيه يعرف الخبر الذي هو أصل الكلام، ولولاه ما ميز فاعل من مفعول، ولا مضاف من منوعوت ..... .

٧- إن دراسة النحو تعود دارسها قوة الملاحظة والموازنة حين يفرق بين التراكيب في العبارات والجمل، كما تساعد على تنمية القدرة على الحكم عند استتباط القواعد من الشواهد والأمثلة.

٨- النحو دعامة العلوم العربية، وقانونها الأعلى، منه تستمد العون وتستلهم القصد، وترجع إليه في جليل مسائلها، وفروع تشريعها، ولن تجد علما منها يستقل بنفسه عن النحو أو يستغني عن معاونته أو يسير بغير نوره وهده، فمنزلة النحو من العلوم اللسانية والعربية منزلة الدستور من القوانين الحديثة.

#### الأهداف التربوية للتدريس الإبداعي:

إن التدريس الإبداعي هو بمثابة انعكاس لما يجب أن يقوم به الطالب لتحقيق المعلومة ومعالجتها مستثمراً كل أو بعض قدراته الإبداعية. ومن خلال التدريس الإبداعي يمكن تحقيق العديد من الأهداف التربوية منها (خليل حماد وآخرين، ٢٠١٤، ٢٢٣)، (فيصل الشويلي، ٢٠١٦، ١٣٤):

- ١- جعل الطالب محور العملية التعليمية.
- ٢- تطوير القوى العقلية والجسمية للطلاب بشكل متوازن.
- ٣- تنمية كفايات الطلاب وتأهيلهم للحاضر والمستقبل.
- ٤- مساعدة الطلاب على حل مشاكلهم الشخصية والتربوية.
- ٥- تطوير قدرات الطلاب في التحليل والتفكير المنطقي.
- ٦- رعاية ومفهوم الذات الإيجابي عند الطلاب.
- ٧- تمكين الطلاب من اكتساب المهارات والاتجاهات التي تظهرها الأهداف التعليمية.
- ٨- تقديم الأنشطة التعليمية ومراجعتها.
- ٩- توفير المعلومات، وإجراء التدريب، وتحقيق النتائج.
- ١٠- تشجيع الإبداع وتأكيد أهمية التجديد فكراً وأسلوباً لدى الطلاب.

## مهارات التدريس الإبداعي:

حدد كل من مجدي إبراهيم (٢٠٠٥، ٢٣٨)، محمد الحيلة (٢٠٠٦، ١٦٢)، رانية دبور (٢٠٠٧، ٣٢)، وليد الشعبي (٢٠٠٩، ٥٢)، مجدي إبراهيم (٢٠١٠، ١٦٢)، سعيد يحيى (٢٠١٣، ١٨)، بوصلب الحكيم (٢٠١٤، ١٢)، خليل حماد (٢٠١٤، ٢١٢)، مهارات التدريس الإبداعي وهي:

- ١- الإبداع من خلال المواد الدراسية.
- ٢- الإبداع من خلال إثارة المشكلات.
- ٣- الإبداع من خلال إعداد وتخطيط الدروس.
- ٤- الإبداع من خلال السلوك التدريسي الصفّي.
- ٥- الإبداع من خلال استخدام المواد التعليمية.
- ٦- الإبداع من خلال إعادة النشاطات.
- ٧- الإبداع من خلال التعليم والتعلم.
- ٨- الإبداع من خلال المواد التعليمية في عملية التدريس.
- ٩- الإبداع من خلال صياغة وتوجيه الأسئلة الصفّيّة.
- ١٠- الإبداع من خلال استخدام السبورة في التدريس.
- ١١- الإبداع من خلال التقويم.
- ١٢- الإبداع من خلال إعداد الاختبارات.
- ١٣- الإبداع من خلال تنظيم وإدارة الصف الدراسي.

## تعليم النحو باستخدام التدريس الإبداعي:

يتم توظيف مهارات التدريس الإبداعي في القواعد النحوية من خلال مراحل التدريس المختلفة ما قبل التدريس، وفي أثناءه وبعده، بداية من التخطيط للتدريس انتهاءً بالمهام والتكليفات المنزلية، هذه المجالات تسهل الحكم على أداء المعلم، وفيما يلي عرض هذه المراحل:

### ١- التخطيط للتدريس:

التخطيط للتدريس يساعد المعلمين على النظر في الكيفية التي يتم بها إثراء وتعزيز الممارسات؛ لتحقيق المنفعة المتبادلة لأنفسهم، ولللأطفال، والمناهج الدراسية، ويتضمن تخطيط التدريس الإبداعي: أن يخطط معلم اللغة العربية لأن يصبح المتعلمون قادرين على: إصدار أكبر عدد من الكلمات أو الأفكار والجمل، واستبدال الكلمات المعروضة، وتقديم إضافات جديدة

---

لكل تعبير أو فكرة تقال أو تكتب ، والمعلمون يجب أن يفهموا ويخاطبوا اهتمامات المتعلمين عند تخطيطهم لتدريس النحو والأنشطة الصفية ، والاستعانة بمصادر تعليم إضافية إذا كان ضرورياً ( Al-Mekhlafi,Nagar atnam ,2011 , 512 ) .

كما يتضمن التخطيط لتدريس القواعد النحوية: صياغة الأهداف التعليمية لتنمية الكفاءة النحوية بطريقة تستدعي أكبر كم من الأمثلة لدى تلاميذ الصف الثاني الإعدادي، والتخطيط لاستخدام وسائل تعليمية متنوعة في تدريس القواعد النحوية، واستخدام استراتيجيات وأنشطة متنوعة في تدريس النحو، وأسئلة تنمي مهارات التفكير النحوي.

#### ٢- التمهيد للدرس:

يمكن توظيف التمهيد في أثناء تدريس القواعد النحوية بإبداء التلاميذ رأيهم في درس النحو السابق، وذكر التلاميذ أكبر عدد من الأمثلة المتعلقة بالدرس السابق، واقتراح بعض الأفكار الجديدة والشائقة لتنظيم وإدارة عملية التعلم، وعرض ملخص للدرس بطريقة جديدة

#### ٣- استراتيجيات التدريس:

الطلاب يختلفون من زمن لآخر ومن صف لآخر، ومن طالب لآخر، ومن درس لآخر، وما ينجح من استراتيجيات مع طلاب صف معين قد لا ينجح مع طلاب صف آخر؛ ولذلك يجب التنوع في استراتيجيات التدريس؛ لتنمية التفكير الإبداعي، وتوليد أكبر عدد من استجابات التلاميذ أثناء التدريس.

#### ٤- تشجيع وتحفيز المتعلمين:

تشير الدراسات والبحوث التي تناولت تحفيز المتعلمين إلى أن:

- أغلبية الطلاب يستجيبون بشكل إيجابي لدرس معد بشكل جيد يقوم بتدريسه معلم مشجع.
- اهتمام المعلم بالمهارات والاستراتيجيات يسمح له بإثارة جميع القوى الإبداعية الكامنة لدى الطفل (انشرح المشرفي، ٢٠٠٥).
- التحفيز الذاتي، والمكافآت الخارجية تشجع الطلاب على تعلم المهارات التي يحتاجونها عندما يبدأ الحماس الداخلي في الفتور.
- من أسباب زيادة الدافعية: اختيار الموضوعات التي تتصل بهم، واستخدام وسائل التواصل الاجتماعي، والتأكد من السلوكيات، والتعاطف مع الطلاب، والتسامح لهم بالمساهمة في محتويات الدرس، وعرض الأنشطة المتنوعة ( Lifelong ,learning programme ) (,2012 , 326).



---

---

ويقوم معلم اللغة العربية بتعزيز التنافس الإيجابي بين التلاميذ في أثناء تعلم القاعدة النحوية، وتقبل المعلم استجابات التلاميذ وأسئلتهم أيا كانت، وتشجع التلاميذ على الإجابة على أسئلة في النحو دون خوف من التقويم، وتدريب المعلم للتلاميذ على إدارة المناقشات في مجموعاتهم في أثناء التعلم، ووضع أسماء التلاميذ المتميزين في النحو في لوحة الشرف بمجلة المدرسة.

#### ٥- الوسائل التعليمية:

المعلم المبدع يستخدم وسائل تعليمية متنوعة في تدريس القواعد النحوية، ويكلف التلاميذ إعداد وسائل تعليمية، ويوظف التكنولوجيا في تدريس القواعد النحوية، كما يستفيد من الوسائل التعليمية الموجودة في الفصل، ويستخدم خامات البيئة في إعداد الوسائل التعليمية.

#### ٦- الأسئلة والمناقشات:

بدلا من التركيز على الإجابة عن السؤال، ينبغي التفكير حول إمكانية طرح الكثير من الأسئلة، والمتعلمون يمكنهم القيام بذلك بشكل طبيعي وبكل سهولة، وفضول المتعلمين للإجابة عن التساؤل يقودهم لإيجاد المشكلات وحلها، وطرح أسئلة، والإجابة عن سؤال يصاحبه مزيد من الأسئلة، مما يؤدي بهم إلى طرق جديدة (Graft , 2012, 204).

فيقوم المعلم بإجراء مسابقات بين التلاميذ، وطرح أسئلة متنوعة لتقويم المرونة بين التلاميذ مثل: تعديل جملة، وتحويل جملة من أسلوب لأسلوب، أو تقديم وتأخير بعض الكلمات في الجمل، وطرح أسئلة متنوعة لتقويم الطلاقة لدى التلاميذ مثل: ذكر أكبر كم من الأسئلة للقاعدة النحوية، والتنوع في الأسئلة ما بين الأسئلة الشفهية والتحريرية، واستخدام أساليب غير تقليدية في عرض الأسئلة النحوية مثل: طرح أسئلة متنوعة تكشف عن القدرات اللغوية للمتعلم، وتدفعهم إلى قراءات إضافية تنرى لغتهم وفكرهم.

#### ٧- التقويم:

عندما يتم تقييم أداء التلاميذ في اللغة العربية بالطرق التي تقدر قدراتهم الإبداعية، يتحسن أداءهم الأكاديمي، وثنري اهتمامات الطلاب، فيقوم المعلم بتقويم التلاميذ في الجوانب (المعرفية - الوجدانية - المهارية)، في القواعد النحوية، وتدريب التلاميذ على تقويم أدائهم من خلال كتابة قصة مثلا، وعرض أدائهم في النحو في فترات مختلفة، تقييم التلاميذ في بداية الحصة، وفي أثنائها، وبعد الانتهاء منها.

## ٨- تلخيص الدرس:

يطلب المعلم من التلاميذ التفكير في توظيف درس النحو في فروع اللغة العربية والمواد الدراسية الأخرى، والطلاب إليهم بتلخيص الدرس ومناقشتهم في التلخيص والربط بين ما تعلمه في درس النحو وأهداف الدرس.

## ٩- الواجب المنزلي:

المعلم المبدع ينمي التفكير لدى تلاميذه، والتحرك من أدنى مستوى إلى أعلى مستوى، ويكلف التلاميذ بمهام في المنزل، أو في الفصول الدراسية، هذه التكاليف تضيف فاعلية تعليمية في أي درس من الدروس، وتساعد الطلاب على فهم أن التواصل اللفظي وغير اللفظي يمكن استخدامه مع أشكال الاتصال (Johnson, 2013, 24).

فيقوم المعلم بتكليف التلاميذ كتابة أكبر كم من الجمل للمهارة النحوية، وتحويل بعض الجمل من أسلوب نحوي لآخر، والضبط النحوي لبعض الفقرات، وتكليفهم بإعداد وسيلة في النحو.

## ثانياً: التدريس الإبداعي:

الإبداع في التدريس أو التدريس الإبداعي يتحقق باتسام السلوك التدريسي بسمات إبداعية طلاقة ومرونة وأصالة، ويتحقق عندما يقوم المعلم باستدعاء أكبر عدد ممكن من الأفكار التربوية، وتعديل الموقف التعليمي، وإعادة تنظيمه بشكل مناسب، وإنتاج أفكار واستجابات تربوية جديدة وقليلة التكرار، وعندما يعرف كيف يؤدي متطلبات هذه الجوانب (فضل الله، ٢٠٠٨).

عرفه مجدي عزيز (٢٠١٥، ٢٣٥) أنه: التدريس الذي تتكاتف فيه الإمكانيات والظروف الإدارية والفنية والمادية السائدة في المدرسة والتي تشجع على الإبداع مع طبيعة المنهج الدراسي، ونزعة المعلم الإبداعي بهدف اكتشاف وتنمية مواهب وقدرات الطلاب الإبداعية.

كما عرفه مراد الأغا (٢٠١٥، ١٦) بأنه: التخطيط والأداء التدريسي الذي يؤديه المعلم والذي يتميز بالطلاقة والمرونة والأصالة والحساسية للمشكلات، وذلك يتوافق مع ظروف عملية التدريس.

وأشار فضل الله (٢٠١١، ٥٧) أنه: الإجراءات والسلوكيات والاستجابات التربوية التي يقوم بها معلم اللغة العربية قبل التدريس، ويظهرها أثناء التدريس، ويمارسها بعده، وتتسم بالأصالة والطلاقة والمرونة، وتؤدي إلى الإبداع اللغوي لدى المتعلمين.

### المحور الثالث: خطوات البحث وإجراءاته:

أولاً: تحديد قائمة مهارات الكفاءة النحوية المناسبة لتلاميذ المرحلة الإعدادية بالصف الثاني الإعدادي.

#### ■ تحديد الهدف من القائمة:

- كان الهدف من إعداد القائمة هو تحديد بعض مهارات الكفاءة النحوية، المناسبة لتلاميذ المرحلة الإعدادية بالصف الثاني الإعدادي، والتي ينبغي الاهتمام بتتميتها في هذه المرحلة.

#### ■ تحديد مصادر بناء (إعداد) القائمة.

- تم الاعتماد في بناء القائمة وإعدادها، واشتقاق مادتها على عدد من المصادر وهي:

• الإطار النظري للبحث الحالي، بما تتضمنه من دراسات وبحوث علمية متخصصة في مجال القواعد النحوية، مثل: دراسة إسماعيل أحمد (٢٠٠٥)، دراسة فاطمة النبوي (٢٠٠٦)، ودراسة معتز العلواني (٢٠٠٦)، ودراسة غادة كروان (٢٠١١)، ودراسة عبد الكريم أبو جاموس وآخرين (٢٠١٢).

• الكتب والأدبيات العربية التي تناولت تعليم اللغة العربية، وتنمية مهاراتها، مثل: رشدي طعيمة (٢٠٠٣)، راتب عاشور والحوامدة (٢٠٠٧) وحسن شحاته (٢٠٠٨)، ماهر عبد الباري (٢٠١٠)، حاتم البصيص (٢٠١١)، علوي عبد الله (٢٠١٠).

• أهداف تعليم اللغة العربية في المراحل التعليمية المختلفة، وخاصة أهداف تعليم القواعد النحوية في المرحلة الإعدادية.

• وثيقة اللغة العربية، الصادرة عن هيئة الجودة والاعتماد التربوي ٢٠١١ م

- ومن خلال المراجع والمصادر السابقة تم إعداد قائمة مبدئية لمهارات الكفاءة النحوية، وهذا ما يعرض له البحث في صياغة الصورة المبدئية.

#### ■ ضبط القائمة:

لضبط قائمة المهارات ، والتأكد من صدقها تم وضعها في صورة استبانة ، ثم عرضها على مجموعة من المحكمين المتخصصين<sup>(١)</sup> (بلغ عددهم عشرين محكماً ) ، في مجال اللغة العربية وطرق تدريسها ؛ لإبداء آرائهم ومقترحاتهم في مهارات الكفاءة النحوية ، وقد قامت الباحثة بحذف بعض المهارات ، وتعديل صياغة المهارات المراد تعديلها في ضوء آراء

<sup>١</sup> ملحق رقم (١) بأسماء السادة المحكمين

السادة المحكمين ، وترتيب المهارات تنازليا وفقا لدرجة مناسبتها وأهميتها للتلاميذ بالصف الثاني الإعدادي ، وبعد إجراء التعديلات السابقة التي اقترحها المحكمون على القائمة ، جاءت القائمة في صورتها النهائية ، مكونة من ثمانية عشر مهارة للكفاءة النحوية ، المناسبة لتلاميذ المرحلة الإعدادية بالصف الثاني الإعدادي ، وبذلك فقد تمت الإجابة عن السؤال الأول من أسئلة البحث ، والذي ينص على : ما مهارات الكفاءة النحوية اللازم توافرها لدى تلاميذ المرحلة الإعدادية ؟

**ثانيا: إعداد أدوات البحث (اختبار لقياس الكفاءة النحوية):**

• **تحديد الهدف من الاختبار.**

يهدف هذا الاختبار إلى قياس مستوى الطلاب بالصف الثاني الإعدادي في مهارات الكفاءة النحوية، ومن خلال قياس المهارات المستهدفة، وليبيان مدى فعالية البرنامج في تنمية هذه المهارات، وذلك بتطبيق الاختبار قبل تطبيق البرنامج وبعده.

• **مصادر إعداد أسئلة الاختبار:**

اعتمدت الباحثة في البحث الحالي في إعداد أسئلة الاختبار على المصادر الآتية:

- البحوث والدراسات السابقة، والتي أجريت في مجال الكفاءة النحوية، وخاصة تلك التي تناولت قياس مهارات الكفاءة النحوية.
- الاطلاع على بعض الاختبارات الخاصة بالكفاءة النحوية.
- آراء التربويين المتخصصين والخبراء في ميدان تدريس اللغة العربية.
- الرجوع إلى قائمة مهارات الكفاءة النحوية، والتي تم إعدادها من قبل؛ وذلك للتأكد من جميع المهارات المراد قياسها دون إغفال أي منها.

• **صلاحية الصورة الأولية للاختبار (الصدق الظاهري للاختبار):**

تم عرض اختبار مهارات الكفاءة النحوية في صورته الأولية على مجموعة من السادة المحكمين؛ لإبداء آرائهم فيما يأتي:

- ١- وضوح تعليمات الاختبار.
- ٢- مناسبة الاختبار للتلاميذ بالصف الثاني الإعدادي.
- ٣- مناسبة الاختبار لمهارات الكفاءة النحوية.
- ٤- صوغ مفردات الاختبار.
- ٥- عرض أي ملاحظات أخرى، يمكن أن تفيد الباحثة؛ لإخراج الاختبار في صورة أفضل.
- ٦- إعداد مقياس تقدير متدرج لتصحيح الاختبار، ويشمل:

### معايير توصيف بناء المقياس:

- أ- يحصل الطالب على ثلاث درجات إذا توافرت لديه الصحة اللغوية، وصحة المضمون.
- ب- يحصل الطالب على درجتين إذا توافرت لديه الصحة اللغوية، وكان قريب الصلة من صحة المضمون.
- ج- يحصل الطالب على درجة واحدة إذا توافرت لديه الصحة اللغوية، ولم تتوافر لديه صحة المضمون.
- د- يحصل الطالب على صفر إذا لم تتوافر لديه الصحة اللغوية، وصحة المضمون.

### • التجربة الاستطلاعية للاختبار.

بعد ضبط الاختبار، ثم تجربته استطلاعياً على مجموعة من التلاميذ للصف الثاني الإعدادي، بلغ عددهم (٣٥) تلميذاً بمدرسة طنامل الشرقي الإعدادية التابعة لإدارة أجا التعليمية بمحافظة الدقهلية، وذلك يوم الاثنين الموافق ٥ من أكتوبر ٢٠١٩ م، وقد هدفت التجربة الاستطلاعية وقد هدفت التجربة الاستطلاعية إلى حساب الزمن المناسب للإجابة عن الاختبار:

### أ) حساب زمن تطبيق الاختبار:

بعد توزيع أوراق الاختبار على الطلاب ، تم ضبط الزمن منذ بداية الاختبار ، ورصد زمن انتهاء كل تلميذ قام بتسليم ورقة إجابته ، وقامت الباحثة بتسجيل الوقت الذي استغرقه كل تلميذ على حده ، ثم جمع الزمن الذي استغرقه جميع الطلاب ؛ وذلك للتوصل إلى متوسط الزمن المستغرق في الإجابة عن الاختبار ، باستخدام معادلة متوسط الزمن اللازم للتطبيق بين جميع الطلاب ؛ حيث اتضح أن متوسط الإجابة عن أسئلة الاختبار ( خمس وستون دقيقة ) ، وتم إضافة خمس دقائق لقراءة تعليمات الاختبار ، فيكون الزمن الكلي للاختبار ( سبعين دقيقة ) ، وتم حساب متوسط الزمن اللازم للتطبيق بالمعادلة الآتية :

### مجموع الزمن الذي استغرقه جميع الطلاب

عددهم

### حساب صدق الاختبار:

يقصد بصدق الاختبار قدرته على قياس ما وضع لقياسه، وللتحقق من صدق الاختبار اعتمدت الباحثة على ما يأتي:

---

---

▪ **الصدق الظاهري (الاتساق الخارجي) للاختبار.**

تم استخدام طريقة الصدق الظاهري (الاتساق الخارجي) للتحقق من صدق الاختبار؛ حيث تم عرضه على مجموعة من المحكمين المتخصصين من أعضاء هيئة التدريس في تخصص المناهج وطرق تدريس اللغة العربية، وبلغ عددهم (٢٠) <sup>٢</sup> محكما؛ للتأكد من أن الاختبار يقيس ما وضع لقياسه، وقد تم إجراء بعض التعديلات المناسبة عليه بناء على مقترحات المحكمين.

▪ **صدق الاتساق الداخلي لمفردات الاختبار:**

يقصد بصدق الاتساق الداخلي مدى اتساق كل مفردة من مفردات الاختبار مع المهارة التي تنتمي إليها المفردة، وذلك من خلال حساب معامل الارتباط بين درجة كل مفردة من مفردات الاختبار وبين الدرجة الكلية للمهارة التي تنتمي إليها تلك المفردة، وحساب درجة المهارة بالدرجة الكلية للاختبار.

▪ **ثبات الاختبار:**

تم رصد النتائج وتم معالجتها إحصائياً، وأوضح التحليل الإحصائي أن قيمة الثبات للاختبار ككل بلغت (٠,٨٣١)، وهي قيمة ثبات مرتفعة ومقبولة إحصائياً، وتؤكد صلاحية الاختبار من حيث الثبات.

**المحور الرابع: بناء البرنامج وتنفيذه:**

▪ **تحديد مكونات البرنامج:**

تتمثل المكونات الأساسية لهذا البرنامج في الأهداف التعليمية (العامة، والخاصة)، والمحتوى الدراسي المقدم، واستراتيجيات التدريس المستخدمة، والوسائل والأنشطة التعليمية، ثم أساليب التقويم المتبعة. وفيما يلي عرض لهذه المكونات:

• **أهداف البرنامج:**

**أولاً: الهدف العام للبرنامج:**

يهدف هذا البرنامج إلى تنمية الكفاءة النحوية لدى تلاميذ المرحلة الإعدادية بالصف الثاني الإعدادي، وهذه المهارات هي:

---

<sup>٢</sup> ملحق رقم (١) قائمة بأسماء السادة المحكمين

✓ بعض المهارات الهامة للكفاءة النحوية.

ويندرج تحتها مجموعة من المهارات الفرعية؛ وذلك لتمكن هؤلاء التلاميذ من تحقيق هذه المهارات لديهم من خلال البرنامج القائم على التدريس الإبداعي.

**ولعل من أبرز الأهداف العامة، التي يسعى البرنامج إلى تحقيقها أيضاً ما يلي:**

١- تنمية الثروة اللغوية واللفظية، وذلك باستخدام الأمثلة المعطاة والتدريب على الاشتقاق واستخدام المعاجم لاستخراج الكلمات المطلوبة.

٢- تنمية القدرة على التفكير والتعليل والاستنباط والقياس المنطقي.

٣- تطوير القدرة على ضبط أواخر الكلمات ومعرفة أثر العوامل الداخلة عليها وأثر الضبط في معنى الكلمة ووظيفتها.

▪ **ثانياً: الأهداف الخاصة للبرنامج:**

يهدف هذا البرنامج إلى تحقيق مجموعة من الأهداف الخاصة، والتي يتوقع من الطالب أن يبلغها بعد دراسته للبرنامج، وهذه الأهداف مجتمعة تختص بتنمية الكفاءة النحوية لدى تلاميذ المرحلة الإعدادية بالصف الثاني الإعدادي، وتم توظيف هذه الأهداف إلى أهداف سلوكية إجرائية.

**ضبط البرنامج (الصدق المنطقي للبرنامج):**

تم عرض البرنامج في صورته الأولية على مجموعة من المحكمين المتخصصين في مجال اللغة العربية وطرق التدريس، وبلغ عددهم (عشرين محكماً)؛<sup>♦</sup> للتعرف على آرائهم ومقترحاتهم في البرنامج المقترح، وذلك من خلال استبانة، تعبر عن مدى مناسبة البرنامج المقترح لطبيعة البحث وهدفه، وتمثلت آراء المحكمين مناسبة البرنامج لطبيعة البحث وهدفه، مع إعادة صياغة بعض أهداف البرنامج، وتم إعداد البرنامج في صورته النهائية، وذلك بعد إجراء تعديلات، وبذلك فقد تمت الإجابة على السؤال الثالث من أسئلة البحث، والذي ينص على:

<sup>♦</sup> ملحق رقم (١) قائمة بأسماء السادة المحكمين

---

---

ما أسس ومكونات البرنامج المقترح القائم على التدريس الإبداعي لتنمية الكفاءة النحوية لدى تلاميذ المرحلة الإعدادية؟

**دليل المعلم لتدريس البرنامج:**

تم إعداد دليل المعلم وفق الخطوات الآتية:

- ١- الهدف من الدليل.
- ٢- محتوى دليل المعلم.
- ٣- تحديد الهدف من الدليل.

تم إعداد دليل المعلم؛ بهدف تدريب المعلم على تدريس البرنامج القائم على التدريس الإبداعي؛ وذلك لتنمية الكفاءة النحوية لدى تلاميذ المرحلة الإعدادية بالصف الثاني الإعدادي.

**٢- تحديد محتوى دليل المعلم:**

لقد اشتمل دليل المعلم على الأجزاء الآتية:

**أولاً: الجزء النظري، وتكون من ثلاث محاور:**

- التدريس الإبداعي، أهميته، أهدافه، مهاراته.
- القواعد النحوية، أهميتها، أهدافها، تعليم النحو باستخدام التدريس الإبداعي.

**تنفيذ البرنامج:**

■ **هدف تجربة البحث:**

هدفت تجربة البحث قياس فعالية البرنامج القائم على التدريس الإبداعي؛ لتنمية الكفاءة النحوية لدى تلاميذ المرحلة الإعدادية بالصف الثاني الإعدادي.

■ **منهج تجربة البحث:**

لما كان البحث الحالي يستهدف قياس فعالية برنامج قائم على التدريس الإبداعي لتنمية الكفاءة النحوية لدى تلاميذ المرحلة الإعدادية بالصف الثاني الإعدادي، فإنه اعتمد على منهجين لتحقيق أهدافه هما:

---

♦ ملحق رقم (١) قائمة بأسماء السادة المحكمين



---

(١) المنهج الوصفي التحليلي: وذلك فيما يتصل بمراجعة الأدبيات والدراسات السابقة، ذات الصلة بموضوع البحث، والتوصل إلى استبانة بمهارات الكفاءة النحوية، وإعداد البرنامج القائم على التدريس الإبداعي.

(٢) المنهج التجريبي: وذلك فيما يتعلق بإجراء تجربة البحث، واستخدام التصميم شبه التجريبي، ذي المجموعتين، ذات القياسين القبلي والبعدي.

#### ■ عينة تجرية البحث:

هي عبارة عن عينة قصدية، تم اختيارها من تلاميذ بالصف الثاني الإعدادي بمدرسة محمود طه الإعدادية بإدارة أجا التعليمية، وذلك من خلال العام الدراسي (٢٠١٩/٢٠٢٠)، وتكونت عينة البحث من (٣٥) طالباً.

#### إجراءات تجرية البحث:

تمثلت إجراء تجربة البحث في إجراءات تحضيرية قبل بدء التجربة، ثم تطبيق أداة البحث (اختبار مهارات الكفاءة النحوية)، على طلاب مجموعة البحث قبلها، ثم تدريس البرنامج القائم على التدريس الإبداعي، ثم تطبيق أداة البحث (اختبار مهارات الكفاءة النحوية) على طلاب عينة البحث بعدياً.

#### التطبيق القبلي لأداة البحث:

تم تطبيق أداة البحث (اختبار الكفاءة النحوية)، قبلها على طلاب عينة البحث يوم الأحد الموافق (٢٠١٩/١١/٤م)؛ وذلك بهدف قياس مهارات الكفاءة النحوية لدى تلاميذ مجموعة البحث، وبعد تطبيق اختبار مهارات الكفاءة النحوية على الطلاب قبلها تم تصحيح أوراق إجاباتهم وفق المقياس المتدرج للتصحيح، ورصد النتائج في جداول خاصة بذلك؛ ثم تحليل نتائج ذلك التطبيق بالأساليب الإحصائية المناسبة (اختبار "ت")، وبذلك فقد تمت الإجابة عن السؤال الثاني من أسئلة البحث، والذي ينص على:

ما مدى توافر مهارات الكفاءة النحوية لدى تلاميذ المرحلة الإعدادية

#### تدريس البرنامج القائم على التدريس الإبداعي:

بعد الانتهاء من التطبيق القبلي لاختبار الكفاءة النحوية، تم البدء في تدريس البرنامج القائم على التدريس الإبداعي لدى التلاميذ مجموعة البحث، وذلك في يوم الاثنين الموافق

---

(٢٠١٩/١٠/٥)، وانتهى يوم الاثنين الموافق (٢٠١٩/١١/٢٥)، حيث استغرق تدريس البرنامج شهرا.

#### التطبيق البعدي لأداة البحث:

بعد الانتهاء من تدريس البرنامج القائم على التدريس الإبداعي للتلاميذ عينة البحث، تم تطبيق أداة البحث (اختبار الكفاءة النحوية)، بعديا على تلاميذ مجموعة البحث، وذلك يوم الأربعاء الموافق (٢٧ / ١١ / ٢٠١٩)

#### المحور الخامس: نتائج البحث وتفسيرها وتحليلها وتوصياته، ومقترحاته:

يهدف هذا المحور إلى عرض النتائج التي توصل إليها البحث الحالي، ومناقشتها وتفسيرها، وتقديم التوصيات والمقترحات.

#### أولا: نتائج البحث:

١- للإجابة عن السؤال الأول من أسئلة البحث، والذي ينص على: ما مهارات الكفاءة النحوية اللازم توافرها لدى تلاميذ المرحلة الإعدادية؟

▪ للإجابة عن هذا السؤال تم تحديد مهارات الكفاءة النحوية، والتي ينبغي تتميتها لدى تلاميذ المرحلة الإعدادية بالصف الثاني الإعدادي، تم إعداد قائمة بهذه المهارات.

٢- للإجابة عن السؤال الثاني من أسئلة البحث والذي ينص على: ما مدى توافر مهارات الكفاءة النحوية لدى تلاميذ المرحلة الإعدادية؟

▪ للإجابة عن هذا السؤال تم إعداد اختبار لقياس مستوى التلاميذ بالصف الثاني الإعدادي في مهارات الكفاءة النحوية.

٣- للإجابة عن السؤال الثالث من أسئلة البحث والذي ينص على: ما أسس ومكونات البرنامج القائم على التدريس الإبداعي لتنمية الكفاءة النحوية لدى تلاميذ المرحلة الإعدادية؟

▪ للإجابة عن هذا السؤال تم إعداد برنامج قائم على التدريس الإبداعي، وقد اشتمل البرنامج على (الأسس، والمكونات، المحتوى، استراتيجيات التدريس، الوسائل التعليمية، الأنشطة التعليمية، أساليب التقويم) \*.

٤- لاختبار صحة الفرض الأول من فروض البحث والذي ينص على:

- يوجد فرق ذو دلالة إحصائية عند مستوى (٠,٠٥) بين متوسطي درجات تلاميذ مجموعة البحث في التطبيقين القبلي والبعدي لاختبار الكفاءة النحوية، لصالح متوسط درجاتهم في التطبيق البعدي للاختبار، ولاختبار صحة هذا الفرض تم حساب المتوسط الحسابي والانحراف المعياري لدرجات تلاميذ مجموعة البحث في التطبيقين القبلي والبعدي لاختبار مهارات الكفاءة النحوية، ثم حساب قيمة " ت " للفرق بين المتوسطين، ودلالاتها الإحصائية، وهذا ما يوضحه الجدول الآتي:

### جدول رقم (١)

قيمة (t) للفرق بين المجموعتين الضابطة والتجريبية في

اختبار مهارات الكفاءة النحوية قبلياً

المهارات	المجموعة	ن	المتوسط	الانحراف المعياري	قيم t	do	الدلالة الإحصائية
الفهم النحوي	الضابطة	٣٥	٦,٠٠	١,٨٧٥	٢,٤٧٨	٦٨	غير دالة
	التجريبية	٣٥	٤,٨٢	٢,٠٣٧			
التطبيق النحوي	الضابطة	٣٥	١,٦٨	٠,٦٨٤	١,٩٤٧	٦٨	غير دالة
	التجريبية	٣٥	١,٣٢	٠,٨٠٦			
التحليل النحوي	الضابطة	٣٥	١,٦٢	٠,٨٨٨	١,٣١٠	٦٨	غير دالة
	التجريبية	٣٥	١,٣٥	٠,٧٧٤			
التراكيب النحوية	الضابطة	٣٥	١,٧٤	٠,٩٣١	١,٩٢	٦٨	غير دالة
	التجريبية	٣٥	١,٣٥	٠,٦٩١			
اكتشاف الأخطاء وتصويبها	الضابطة	٣٥	٢,٤١	١,٠٤٨	٠,٢١٧	٦٨	غير دالة
	التجريبية	٣٥	٢,٤٧	١,٠٤٨			
التصنيف النحوي	الضابطة	٣٥	٠,٩١	٠,٩٠٠	٠,١٣٦	٦٨	غير دالة
	التجريبية	٣٥	٠,٨٨	٠,٨٨٠			
التوظيف النحوي	الضابطة	٣٥	١,٧٤	١,١٦٣	١,٨٢٣	٦٨	غير دالة
	التجريبية	٣٥	١,٢٩	٠,٧٩٩			
الاختبار ككل	الضابطة	٣٥	١٦,٥٠	٢,٨١٠	٢,٧٣٧	٦٨	غير دالة
	التجريبية	٣٥	١٣,٥٠	٣,٧٤٤			

---

\*ملحق رقم (٥) للبرنامج المقترح القائم على التدريس الإبداعي لتنمية الكفاءة النحوية

- يتضح من جدول رقم ( ) أن جميع قيم (ت) للفرق بين متوسطي المجموعتين الضابطة والتجريبية في اختبار الكفاءة النحوية قبلًا غير دالة إحصائيًا عند مستوى (٠,٠٥)، مما يدل على تكافؤ المجموعتين.

يتضح من الجدول السابق أن جميع قيم " ت " دالة إحصائيًا عند مستوى (٠,٠٥)؛ مما يعنى وجود فروق دالة إحصائيًا بين متوسطي درجات التلاميذ مجموعة البحث في التطبيقين القبلي والبعدي، لصالح التطبيق البعدي، وهذا يدل على وجود نمو بصورة دالة في مستوى المهارات لدى مجموعة البحث في الكفاءة النحوية بعد تطبيق البرنامج القائم على التدريس الإبداعي، ومن ثم يدل على صحة الفرض الأول من فروض البحث، والذي ينص على:

- يوجد فرق ذو دلالة إحصائية عند مستوى دلالة (٠,٠٥) بين متوسطي درجات تلاميذ مجموعة البحث في التطبيقين القبلي والبعدي لاختبار الكفاءة النحوية، لصالح التطبيق البعدي للاختبار.

#### مناقشة النتائج وتفسيرها

تعرض الباحثة في هذا الفصل لنتائج اختبار فروض البحث مستخدمة الأساليب الإحصائية البارامترية وذلك على النحو الآتي:

#### اختبار الفرض الأول:

نص الفرض الأول من فروض البحث على أنه: يوجد فرق ذو دلالة إحصائية عند مستوى  $(\alpha \geq 0.05)$  بين متوسطي درجات تلاميذ المجموعتين الضابطة والتجريبية لصالح متوسط درجات تلاميذ المجموعة التجريبية في التطبيق البعدي لاختبار الكفاءة النحوية.

ولاختبار الفرض الأول استخدمت الباحثة اختبار  $t$  لمجموعتين مستقلتين، والجدول الآتي يوضح المتوسط والانحراف المعياري وقيمة  $t$  للفرق بين المجموعتين الضابطة والتجريبية في التطبيق البعدي لاختبار الكفاءة النحوية:

جدول رقم (٢)

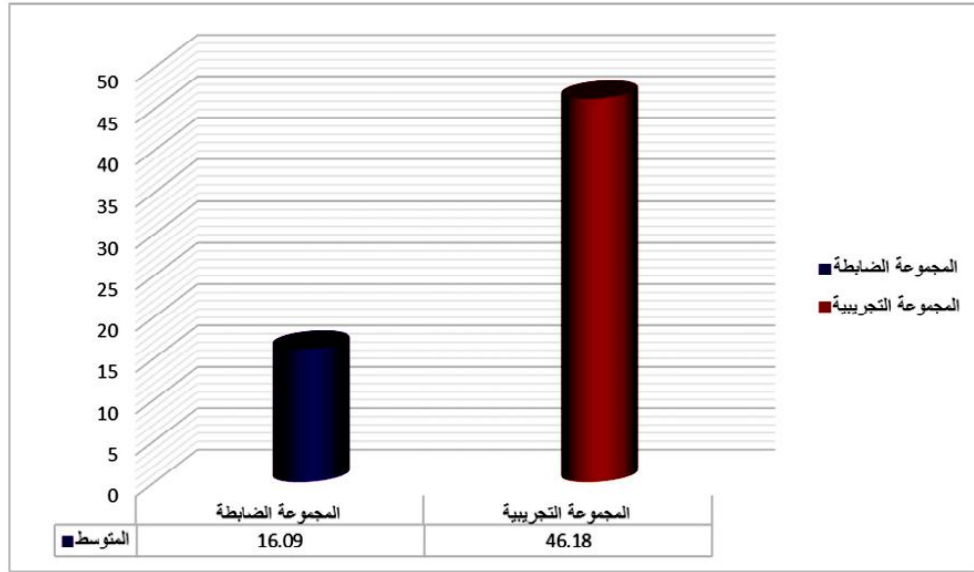
قيمة  $t$  للفرق بين متوسطي درجات المجموعتين الضابطة والتجريبية في اختبار الكفاءة النحوية ككل بعدياً

المجموعة	ن	المتوسط	الانحراف المعياري	قيمة $T$	$df$	الدالة الإحصائية
الضابطة	٣٥	١٦,٠٩	٢,٦٧٨	٢٥,٥٢	٦٨	٠,٠٥
التجريبية	٣٥	٤٦,١٨	١٤,١٢٢			

يتضح من الجدول السابق الآتي:

يوجد فرق ذو دلالة إحصائية لصالح المجموعة التجريبية ذات المتوسط الأكبر = (٤٦,١٨)، حيث جاءت قيمة  $t = (٢٥,٥٢)$ ، وهي قيمة دالة إحصائياً عند مستوى ٠,٠٥.

ويوضح الشكل الآتي متوسطي درجات تلاميذ المجموعتين الضابطة والتجريبية في اختبار الكفاءة النحوية ككل بعدياً:



شكل (١) متوسطي درجات تلاميذ المجموعة الضابطة والتجريبية في اختبار الكفاءة النحوية ككل بعدياً

وفيما يلي تعرض الباحثة للفروق بين متوسطي درجات المجموعتين التجريبية والضابطة في مهارات الكفاءة النحوية الرئيسة وذلك على النحو الآتي:

(١) مهارة الفهم النحوي:

يوضح الجدول الآتي الفرق بين متوسطي درجات المجموعتين الضابطة والتجريبية في المهارة الرئيسة (الفهم النحوي) ومهاراته الفرعية

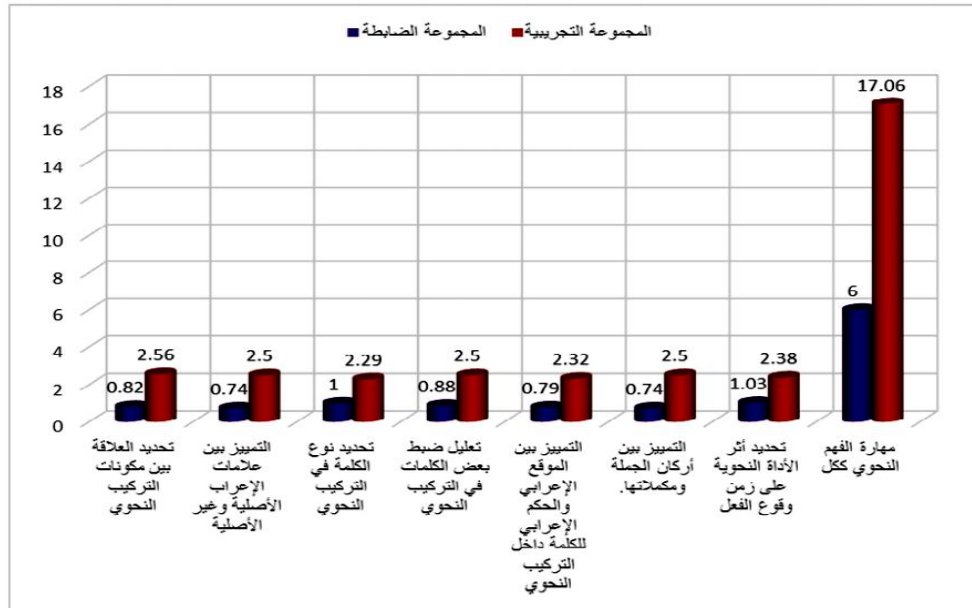
جدول رقم (٣)

المتوسطات والانحرافات المعيارية وقيم  $t$  للفرق بين متوسطي درجات تلاميذ المجموعتين الضابطة والتجريبية في مهارة الفهم النحوي ومهاراته الفرعية بعدياً

م	المهارات	المجموعات	ن	المتوسط	الانحراف المعياري	$t$	$df$	الدالة الإحصائية
١	تحديد العلاقة بين مكونات التركيب النحوي	الضابطة	٣٥	٠,٨٢	٠,٧٥٨	١٠,٠٦٩	٦٨	٠,٠٥
	التجريبية	٣٥	٢,٥٦	٠,٦٦				
٢	التمييز بين علامات الإعراب الأصلية وغير الأصلية.	الضابطة	٣٥	٠,٧٤	٠,٧٥١	٩,٧٠٢	٦٨	٠,٠٥
	التجريبية	٣٥	٢,٥٠	٠,٧٤٩				
٣	تحديد نوع الكلمة في التركيب النحوي	الضابطة	٣٥	١	٠,٦٥١	٦,٩٣٦	٦٨	٠,٠٥
	التجريبية	٣٥	٢,٢٩	٠,٨٧١				
٤	تعليق ضبط بعض الكلمات في التركيب النحوي	الضابطة	٣٥	٠,٨٨	٠,٦٤٠	٩,٥٧٤	٦٨	٠,٠٥
	التجريبية	٣٥	٢,٥٠	٠,٧٤٩				
٥	التمييز بين الموقع الإعرابي والحكم الإعرابي للكلمة داخل التركيب النحوي	الضابطة	٣٥	٠,٧٩	٠,٥٣٨	٨,٦٥٩	٦٨	٠,٠٥
	التجريبية	٣٥	٢,٣٢	٠,٨٧٨				
٦	التمييز بين أركان الجملة ومكملاتها.	الضابطة	٣٥	٠,٧٤	٠,٦١٨	٩,٤٥١	٦٨	٠,٠٥
	التجريبية	٣٥	٢,٥٠	٠,٨٩٦				
٧	تحديد أثر الأداة النحوية على زمن وقوع الفعل	الضابطة	٣٥	١,٠٣	٠,٩٣٧	٦,٣٤٦	٦٨	٠,٠٥
	التجريبية	٣٥	٢,٣٨	٠,٨١٧				
	مهارة الفهم النحوي ككل	الضابطة	٣٥	٦	١,٨٧٥	١٠,٠٥١	٦٨	٠,٠٥
		التجريبية	٣٥	١٧,٠٦	٢,٧٩٥			

يتضح من جدول رقم ( ) الآتي:

- ١- بالنسبة إلى المهارة الأولى (تحديد العلاقة بين مكونات التركيب النحوي) يوجد فرق ذو دلالة إحصائية لصالح المجموعة التجريبية ذات المتوسط الأكبر = (٢,٥٦)، حيث جاءت قيمة ت = (١٠,٠٦٩)، وهي قيمة دالة إحصائياً عند مستوى ٠,٠٥.
  - ٢- بالنسبة إلى المهارة الثانية (التمييز بين علامات الإعراب الأصلية وغير الأصلية) يوجد فرق ذو دلالة إحصائية لصالح المجموعة التجريبية ذات المتوسط الأكبر = (٢,٥٠)، حيث جاءت قيمة ت = (٩,٧٠٢)، وهي قيمة دالة إحصائياً عند مستوى ٠,٠٥.
  - ٣- بالنسبة إلى المهارة الثالثة (تحديد نوع الكلمة في التركيب النحوي) يوجد فرق ذو دلالة إحصائية لصالح المجموعة التجريبية ذات المتوسط الأكبر = (٢,٢٩)، حيث جاءت قيمة ت = (٦,٩٣٦)، وهي قيمة دالة إحصائياً عند مستوى ٠,٠٥.
  - ٤- بالنسبة إلى المهارة الرابعة (تعليق ضبط بعض الكلمات في التركيب النحوي) يوجد فرق ذو دلالة إحصائية لصالح المجموعة التجريبية ذات المتوسط الأكبر = (٢,٣٢)، حيث جاءت قيمة ت = (٩,٥٧٤)، وهي قيمة دالة إحصائياً عند مستوى ٠,٠٥.
  - ٥- بالنسبة إلى المهارة الخامسة (التمييز بين الموقع الإعرابي والحكم الإعرابي للكلمة داخل التركيب النحوي) يوجد فرق ذو دلالة إحصائية لصالح المجموعة التجريبية ذات المتوسط الأكبر = (٢,٥٠)، حيث جاءت قيمة ت = (٨,٦٥٩)، وهي قيمة دالة إحصائياً عند مستوى ٠,٠٥.
  - ٦- بالنسبة إلى المهارة السادسة (التمييز بين أركان الجملة ومكملاتها.) يوجد فرق ذو دلالة إحصائية لصالح المجموعة التجريبية ذات المتوسط الأكبر = (٢,٥٠)، حيث جاءت قيمة ت = (٩,٤٥١)، وهي قيمة دالة إحصائياً عند مستوى ٠,٠٥.
  - ٧- بالنسبة إلى المهارة السابعة (تحديد أثر الأداة النحوية على زمن وقوع الفعل) يوجد فرق ذو دلالة إحصائية لصالح المجموعة التجريبية ذات المتوسط الأكبر = (٢,٣٨)، حيث جاءت قيمة ت = (٦,٣٤٦)، وهي قيمة دالة إحصائياً عند مستوى ٠,٠٥.
  - ٨- بالنسبة إلى (مهارات الفهم النحوي ككل) يوجد فرق ذو دلالة إحصائية لصالح المجموعة التجريبية ذات المتوسط الأكبر = (١٠,٢٨)، حيث جاءت قيمة ت = (١٠,٥١)، وهي قيمة دالة إحصائياً عند مستوى ٠,٠٥.
- ويوضح الشكل الآتي متوسطي درجات تلاميذ المجموعتين الضابطة والتجريبية في مهارة الفهم النحوي ومهاراتها الفرعية بعددًا:



شكل (٢) متوسطي درجات تلاميذ المجموعتين الضابطة والتجريبية في مهارة الفهم النحوي ومهاراتها الفرعية بعدياً

#### (٢) مهارة التطبيق النحوي:

يوضح الجدول الآتي الفرق بين متوسطي درجات المجموعتين الضابطة والتجريبية في المهارة الرئيسية (التطبيق النحوي) ومهاراتها الفرعية:

جدول رقم (٤) قيم  $t$  للفرق بين متوسطي درجات تلاميذ المجموعتين الضابطة والتجريبية في

#### مهارة التطبيق النحوي ومهاراتها الفرعية بعدياً

م	المهارات	المجموعات	ن	المتوسط	الانحراف المعياري	$t$	$df$	الدالة الإحصائية
١	تحليل التركيب النحوي إلى عناصره	الضابطة	٣٥	٠,٨٥	٠,٦١٠	٨,٦١٣	٦٨	٠,٠٥
		التجريبية	٣٥	٢,٣٥	٠,٨١٢			
٢	التفريق بين التراكيب النحوية المتشابهة	الضابطة	٣٥	٠,٨٢	٠,٣٨٧	١١,١٣٣	٦٨	٠,٠٥
		التجريبية	٣٥	٢,٥٠	٠,٧٨٨			
مهارات التطبيق النحوي ككل		الضابطة	٣٥	١,٦٨	٠,٦٨٤	١٣,٥٤٥	٦٨	٠,٠٥
		التجريبية	٣٥	٤,٨٥	١,١٨٤			



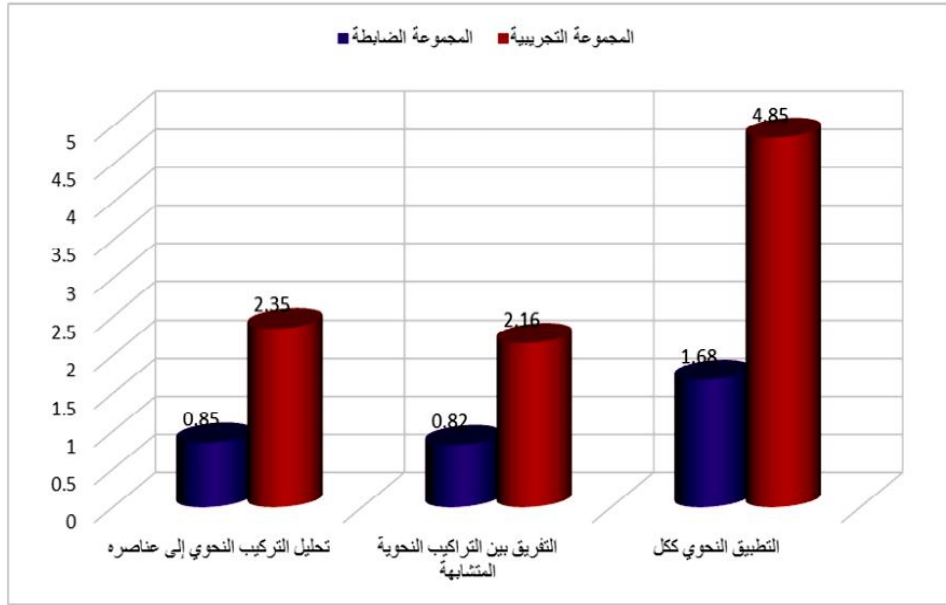
يتضح من جدول رقم (١٤) الآتي:

١- بالنسبة إلى المهارة الأولى (تحليل التركيب النحوي إلى عناصره) يوجد فرق ذو دلالة إحصائية لصالح المجموعة التجريبية ذات المتوسط الأكبر = (٢,٣٥)، حيث جاءت قيمة ت = (٨,٦١٣)، وهي قيمة دالة إحصائياً عند مستوى ٠,٠٥.

٢- بالنسبة إلى المهارة الثانية (التفريق بين التراكيب النحوية المتشابهة) يوجد فرق ذو دلالة إحصائية لصالح المجموعة التجريبية ذات المتوسط الأكبر = (٢,٥٠)، حيث جاءت قيمة ت = (١١,١٣٣)، وهي قيمة دالة إحصائياً عند مستوى ٠,٠٥.

٣- بالنسبة إلى (مهارات التطبيق النحوي ككل) يوجد فرق ذو دلالة إحصائية لصالح المجموعة التجريبية ذات المتوسط الأكبر = (٤,٨٥)، حيث جاءت قيمة ت = (١٣,٥٤٥)، وهي قيمة دالة إحصائياً عند مستوى ٠,٠٥.

ويوضح الشكل الآتي متوسطي المجموعتين الضابطة والتجريبية في مهارة المرونة ومهاراتها الفرعية بعدياً:



شكل (٣) متوسطي درجات تلاميذ المجموعتين الضابطة والتجريبية في مهارة التطبيق النحوي ومهاراتها الفرعية بعدياً

### (٣) التحليل النحوي:

يوضح الجدول الآتي الفرق بين متوسطي درجات المجموعتين الضابطة والتجريبية في المهارة الرئيسة (التحليل النحوي) ومهاراتها الفرعية:

#### جدول رقم (٥)

قيم  $t$  للفرق بين متوسطي درجات تلاميذ المجموعتين الضابطة والتجريبية في

مهارة التحليل النحوي ومهاراتها الفرعية بعدياً

م	المهارات	المجموعة	ن	المتوسط	الانحراف المعياري	قيم $t$	df	الدالة الإحصائية
١	تحليل التركيب النحوي إلى عناصره	الضابطة	٣٥	٠,٩١	٠,٧٩٣	٧,٢٠٣	٦٨	٠,٠٥
		التجريبية	٣٥	٢,٣٨	٠,٨٨٨			
٢	التفريق بين التراكيب النحوية المتشابهة	الضابطة	٣٥	٠,٧١	٠,٦٧٦	٩,١١٦	٦٨	٠,٠٥
		التجريبية	٣٥	٢,٤١	٠,٨٥٧			
	التحليل النحوي ككل	الضابطة	٣٥	١,٦٢	٠,٨٨٨	١١,٩٢٧	٦٨	٠,٠٥
		التجريبية	٣٥	٤,٧٩	١,٢٧٤			

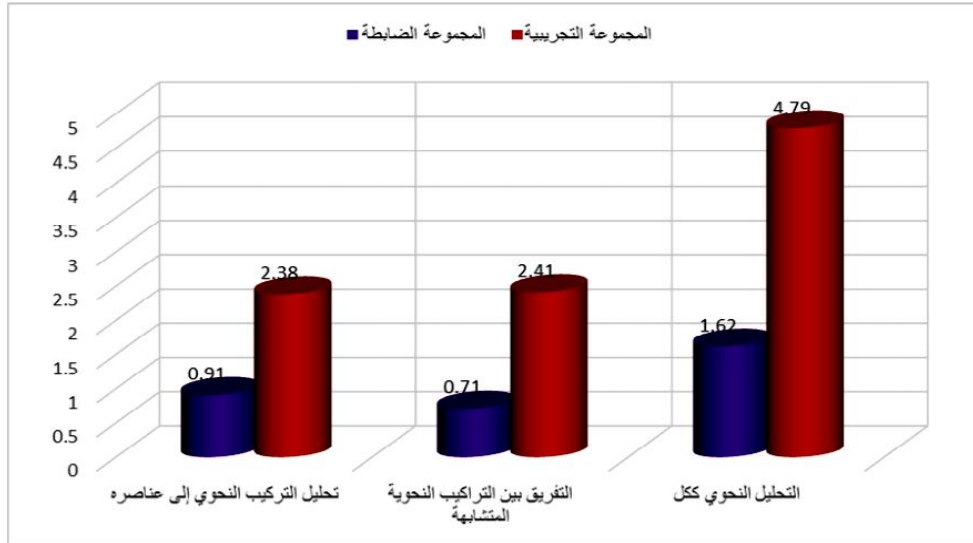
يتضح من جدول رقم (٥) الآتي:

١- بالنسبة إلى المهارة الأولى (تحليل التركيب النحوي إلى عناصره) يوجد فرق ذو دلالة إحصائية لصالح المجموعة التجريبية ذات المتوسط الأكبر = (٢,٣٨)، حيث جاءت قيمة  $t = (٧,٢٠٣)$ ، وهي قيمة دالة إحصائياً عند مستوى ٠,٠٥.

٢- بالنسبة إلى المهارة الثانية (التفريق بين التراكيب النحوية المتشابهة) يوجد فرق ذو دلالة إحصائية لصالح المجموعة التجريبية ذات المتوسط الأكبر = (٢,٤١)، حيث جاءت قيمة  $t = (٩,١١٦)$ ، وهي قيمة دالة إحصائياً عند مستوى ٠,٠٥.

٣- بالنسبة إلى (مهارات التحليل النحوي ككل) يوجد فرق ذو دلالة إحصائية لصالح المجموعة التجريبية ذات المتوسط الأكبر = (٩,٣٨)، حيث جاءت قيمة  $t = (١١,٩٢٧)$ ، وهي قيمة دالة إحصائياً عند مستوى ٠,٠٥.

ويوضح الشكل الآتي متوسطي درجات تلاميذ المجموعتين الضابطة والتجريبية مهارة التحليل النحوي ومهاراتها الفرعية بعدياً:



شكل (٤) متوسطي درجات تلاميذ المجموعتين الضابطة والتجريبية مهارة التحليل النحوي ومهاراتها الفرعية بعدياً

#### (٤) التراكيب النحوية:

يوضح الجدول الآتي الفرق بين متوسطي درجات المجموعتين الضابطة والتجريبية في المهارة الرئيسة (التراكيب النحوية) ومهاراتها الفرعية:

#### جدول رقم (٦)

قيم  $t$  للفرق بين متوسطي درجات تلاميذ المجموعتين الضابطة والتجريبية في مهارة التراكيب النحوية ومهاراتها الفرعية بعدياً

م	المهارات	المجموعة	ن	المتوسط	الانحراف المعياري	قيم $t$	df	الدالة الإحصائية
١	إعادة بناء التركيب النحوي من صيغة إلى صيغة أخرى	الضابطة	٣٥	٠,٨٥	٠,٧٤٤	٨,٧٨٨	٦٨	٠,٠٥
		التجريبية	٣٥	٢,٤٤	٠,٧٤٦			
٢	تكوين جمل صحيحة نحويًا تمثل قاعدة معينة ومعنى محدد	الضابطة	٣٥	٠,٨٨	٠,٨٠٨	٦,٥٢١	٦٨	٠,٠٥
		التجريبية	٣٥	٢,٢٩	٠,٩٧٠			
	التراكيب النحوية ككل	الضابطة	٣٥	١,٧٤	٠,٩٣١	١٠,٨٨٤	٦٨	٠,٠٥
		التجريبية	٣٥	٤,٧٩	١,٣١٠			

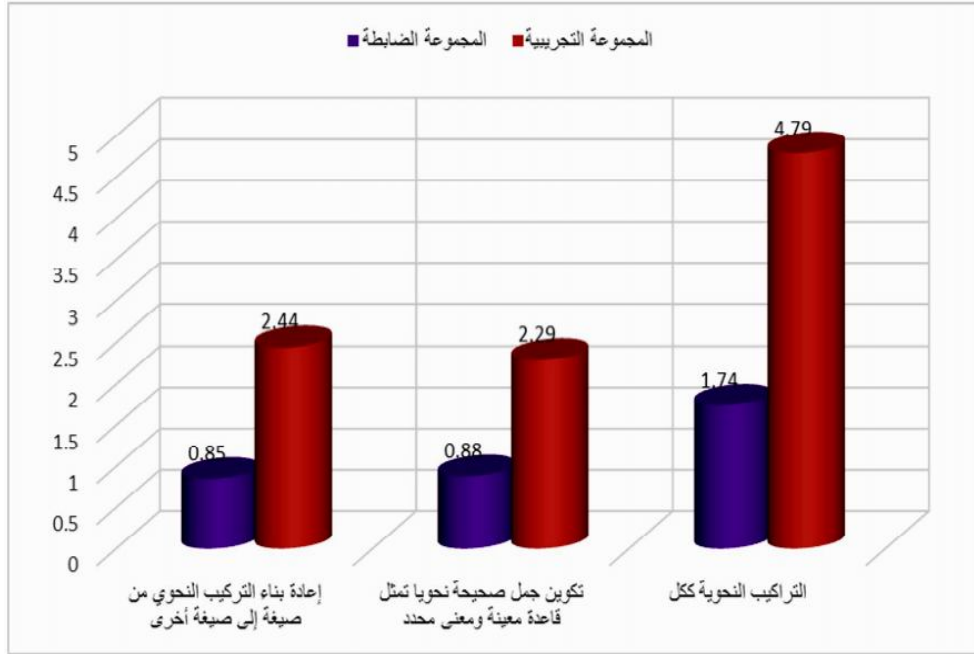
يتضح من جدول رقم (١٥) الآتي:

١- بالنسبة إلى المهارة الأولى (إعادة بناء التركيب النحوي من صيغة إلى صيغة أخرى) يوجد فرق ذو دلالة إحصائية لصالح المجموعة التجريبية ذات المتوسط الأكبر = (٢,٣٨)، حيث جاءت قيمة  $t = (٨,٧٨٨)$ ، وهي قيمة دالة إحصائية عند مستوى ٠,٠٥.

٢- بالنسبة إلى المهارة الثانية (التفريق بين التراكيب النحوية المتشابهة) يوجد فرق ذو دلالة إحصائية لصالح المجموعة التجريبية ذات المتوسط الأكبر = (٢,٤١)، حيث جاءت قيمة  $t = (٦,٥٢١)$ ، وهي قيمة دالة إحصائية عند مستوى ٠,٠٥.

٣- بالنسبة إلى (مهارات التراكيب النحوية ككل) يوجد فرق ذو دلالة إحصائية لصالح المجموعة التجريبية ذات المتوسط الأكبر = (٩,٣٨)، حيث جاءت قيمة  $t = (١٠,٨٨٤)$ ، وهي قيمة دالة إحصائية عند مستوى ٠,٠٥.

ويوضح الشكل الآتي متوسطي درجات تلاميذ المجموعتين الضابطة والتجريبية مهارة التحليل النحوي ومهاراتها الفرعية بعدياً:



شكل (٥) متوسطي درجات تلاميذ المجموعتين الضابطة والتجريبية مهارة التحليل النحوي ومهاراتها الفرعية بعدياً

### (٥) اكتشاف الأخطاء النحوية وتصويبها:

يوضح الجدول الآتي الفرق بين متوسطي درجات المجموعتين الضابطة والتجريبية في المهارة الرئيسة (اكتشاف الأخطاء النحوية وتصويبها) ومهاراتها الفرعية:

جدول (٧) قيم  $t$  للفرق بين متوسطي درجات تلاميذ المجموعتين الضابطة والتجريبية في

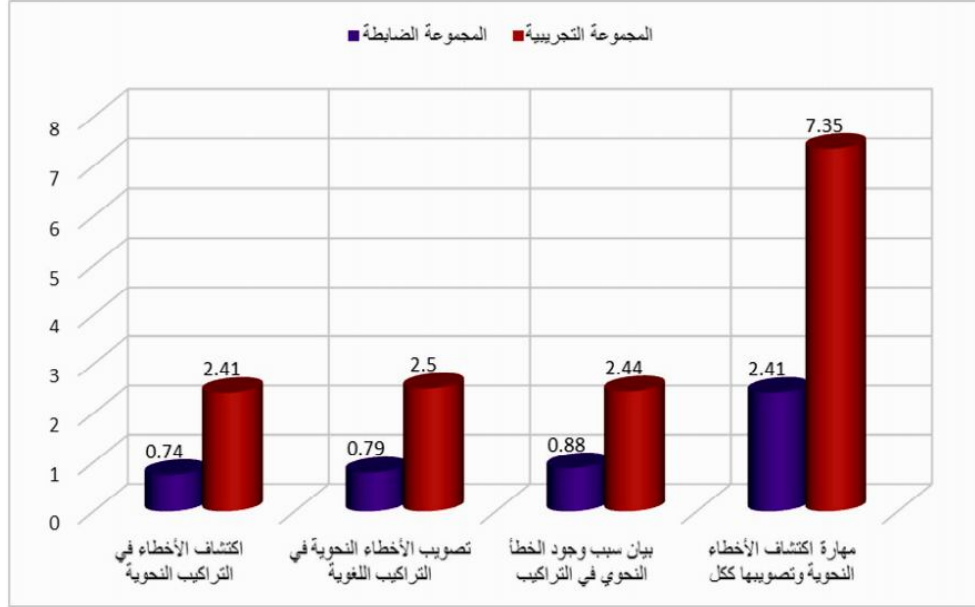
مهارة اكتشاف الأخطاء النحوية وتصويبها ومهاراتها الفرعية بعدياً

م	المهارات	المجموعات	ن	المتوسط	الانحراف المعياري	قيم $t$	df	الدلالة الإحصائية
١	اكتشاف الأخطاء في التراكيب النحوية	الضابطة	٣٥	٠,٧٤	٠,٧١٠	٩,٥١٢	٦٨	٠,٠٥
		التجريبية	٣٥	٢,٤١	٠,٧٤٣			
٢	تصويب الأخطاء النحوية في التراكيب اللغوية	الضابطة	٣٥	٠,٧٩	٠,٧٢٩	٩,٧٩١	٦٨	٠,٠٥
		التجريبية	٣٥	٢,٥٠	٠,٧٠٧			
٣	بيان سبب وجود الخطأ النحوي في التراكيب	الضابطة	٣٥	٠,٨٨	٠,٦٨٦	٨,٧١٣	٦٨	٠,٠٥
		التجريبية	٣٥	٢,٤٤	٠,٧٨٦			
	مهارة اكتشاف الأخطاء النحوية وتصويبها ككل	الضابطة	٣٥	٢,٤١	١,٠٤٨	١٥,٦٣٩	٦٨	٠,٠٥
		التجريبية	٣٥	٧,٣٥	١,٥١٥			

يتضح من جدول رقم (٧) الآتي:

- ١- بالنسبة إلى المهارة الأولى (اكتشاف الأخطاء في التراكيب النحوية) يوجد فرق ذو دلالة إحصائية لصالح المجموعة التجريبية ذات المتوسط الأكبر = (٢,٥٦)، حيث جاءت قيمة  $t$  = (٩,٥١٢)، وهي قيمة دالة إحصائياً عند مستوى ٠,٠٥.
- ٢- بالنسبة إلى المهارة الثانية (تصويب الأخطاء النحوية في التراكيب اللغوية) يوجد فرق ذو دلالة إحصائية لصالح المجموعة التجريبية ذات المتوسط الأكبر = (٢,٥٠)، حيث جاءت قيمة  $t$  = (٩,٧٩١)، وهي قيمة دالة إحصائياً عند مستوى ٠,٠٥.
- ٣- بالنسبة إلى المهارة الثالثة (بيان سبب وجود الخطأ النحوي في التراكيب) يوجد فرق ذو دلالة إحصائية لصالح المجموعة التجريبية ذات المتوسط الأكبر = (٢,٢٩)، حيث جاءت قيمة  $t$  = (٨,٧١٣)، وهي قيمة دالة إحصائياً عند مستوى ٠,٠٥.
- ٤- بالنسبة إلى (مهارات اكتشاف الأخطاء النحوية وتصويبها ككل) يوجد فرق ذو دلالة إحصائية لصالح المجموعة التجريبية ذات المتوسط الأكبر = (١٠,٢٨)، حيث جاءت قيمة  $t$  = (١٥,٦٣٩)، وهي قيمة دالة إحصائياً عند مستوى ٠,٠٥.

ويوضح الشكل الآتي متوسطي درجات تلاميذ المجموعتين الضابطة والتجريبية في مهارة اكتشاف الأخطاء النحوية وتصويبها ومهاراتها الفرعية بعدياً:



شكل (٦) متوسطي درجات تلاميذ المجموعتين الضابطة والتجريبية في مهارة اكتشاف الأخطاء النحوية وتصويبها ومهاراتها الفرعية بعدياً

(٦) التصنيف النحوي:

يوضح الجدول الآتي الفرق بين المجموعتين الضابطة والتجريبية في المهارة الرئيسة

(التصنيف النحوي):

جدول (٨)

قيم  $t$  للفرق بين متوسطي درجات تلاميذ المجموعتين الضابطة والتجريبية في

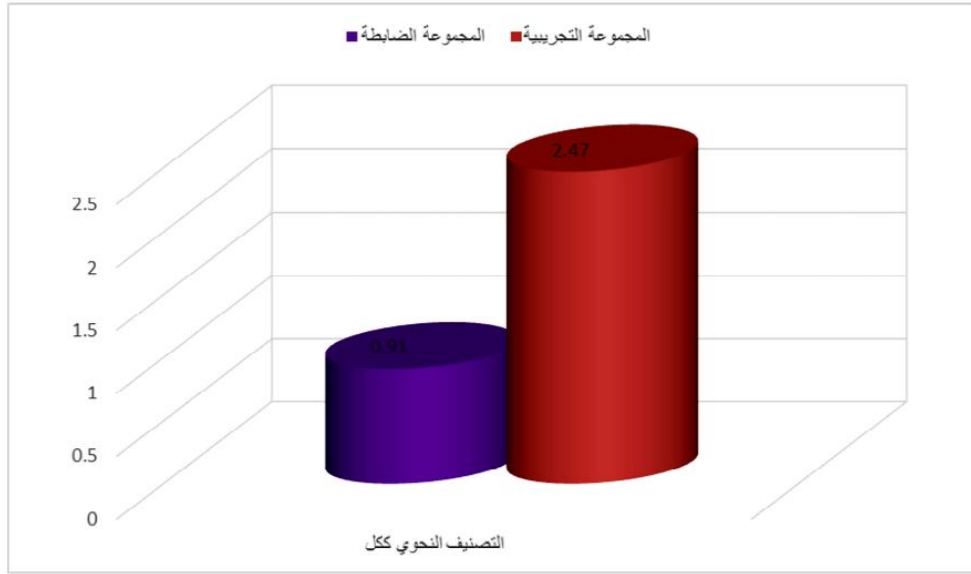
مهارة التصنيف النحوي ومهاراتها الفرعية بعدياً

م	المهارات	المجموعة	ن	المتوسط	الانحراف المعياري	قيم $t$	$df$	الدالة الإحصائية
	التصنيف النحوي ككل	الضابطة	٣٥	٠,٩١	٠,٩٠٠	٧,٤٤٤	٦٨	دالة ٠,٠٥
		التجريبية	٣٥	٢,٤٧	٠,٨٢٥			

يتضح من جدول رقم ( ) الآتي:

بالنسبة إلى (مهارات التحليل النحوي ككل) يوجد فرق ذو دلالة إحصائية لصالح المجموعة التجريبية ذات المتوسط الأكبر = (٢,٤٧)، حيث جاءت قيمة  $t = (٧,٤٤٤)$ ، وهي قيمة دالة إحصائياً عند مستوى ٠,٠٥.

ويوضح الشكل الآتي متوسطي درجات تلاميذ المجموعتين الضابطة والتجريبية مهارة التحليل النحوي ومهاراتها الفرعية بعدياً:



شكل (٧) متوسطي درجات تلاميذ المجموعتين الضابطة والتجريبية مهارة التصنيف النحوي بعدياً

(٧) التوظيف النحوي:

يوضح الجدول الآتي الفرق بين متوسطي درجات المجموعتين الضابطة والتجريبية في المهارة الرئيسية (التوظيف النحوي) ومهاراتها الفرعية:

جدول (٩) قيم  $t$  للفرق بين متوسطي درجات تلاميذ المجموعتين الضابطة والتجريبية في مهارة التوظيف النحوي ومهاراتها الفرعية بعدياً

م	المهارات	المجموعة	ن	المتوسط	الانحراف المعياري	قيم $t$	df	الدلالة الإحصائية
١	ربط النحو بالاستعمال اليومي داخل الفصل وخارجه	الضابطة	٣٥	٠,٨٥	٠,٧٤٤	٨,٧٨٨	٦٨	دالة ٠,٠٥
		التجريبية	٣٥	٢,٤٤	٠,٧٤٦			
٢	تطبيق التعميمات والحقائق في مواقف لغوية مختلفة كالقراءة والكتابة، والتحدث، والاستماع	الضابطة	٣٥	٠,٨٨	٠,٨٠٨	٦,٥٢١	٦٨	دالة ٠,٠٥
		التجريبية	٣٥	٢,٣٨	٠,٩٧٠			
	التوظيف النحوي ككل	الضابطة	٣٥	١,٧٤	٠,٩٣١	١٠,٨٨٤	٦٨	دالة ٠,٠٥
		التجريبية	٣٥	٧,٣٨	١,٣١٠			

يتضح من جدول رقم (١٥) الآتي:

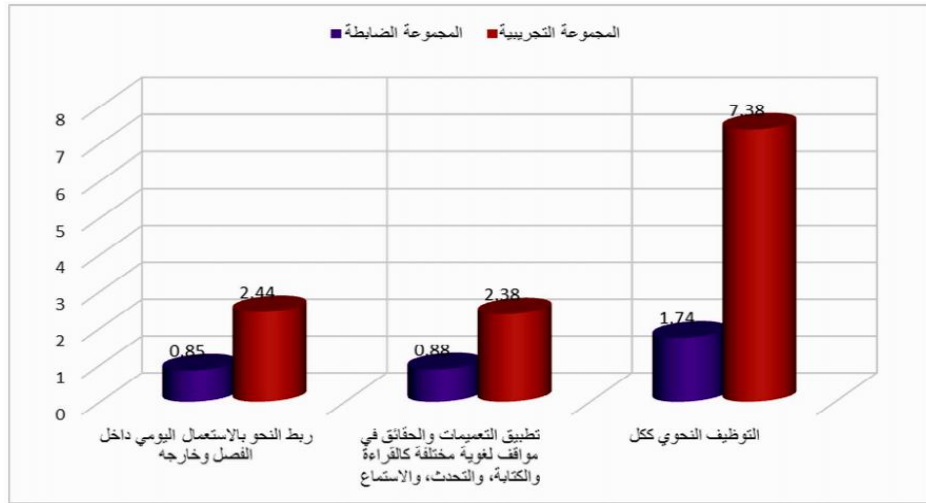
١- بالنسبة إلى المهارة الأولى (ربط النحو بالاستعمال اليومي داخل الفصل وخارجه) يوجد فرق ذو دلالة إحصائية لصالح المجموعة التجريبية ذات المتوسط الأكبر = (٢,٤٤)، حيث جاءت قيمة  $t = (٨,٧٨٨)$ ، وهي قيمة دالة إحصائياً عند مستوى ٠,٠٥.

٢- بالنسبة إلى المهارة الثانية (تطبيق التعميمات والحقائق في مواقف لغوية مختلفة كالقراءة والكتابة، والتحدث، والاستماع) يوجد فرق ذو دلالة إحصائية لصالح المجموعة التجريبية ذات المتوسط الأكبر = (٢,٣٨)، حيث جاءت قيمة  $t = (٦,٥٢١)$ ، وهي قيمة دالة إحصائياً عند مستوى ٠,٠٥.

٣- بالنسبة إلى (مهارات التوظيف النحوي ككل) يوجد فرق ذو دلالة إحصائية لصالح المجموعة التجريبية ذات المتوسط الأكبر = (٧,٣٨)، حيث جاءت قيمة  $t = (١٠,٨٨٤)$ ، وهي قيمة دالة إحصائياً عند مستوى ٠,٠٥.

ويوضح الشكل الآتي متوسطي درجات تلاميذ المجموعتين الضابطة والتجريبية مهارة التوظيف النحوي ومهاراتها الفرعية بعدياً:





شكل (٨) متوسطي درجات تلاميذ المجموعتين الضابطة والتجريبية مهارة

#### التوظيف النحوي ومهاراتها الفرعية بعدياً

بناءً على ما سبق، يقبل الفرض الأول الذي ينص على أنه: يوجد فرق ذو دلالة إحصائية عند مستوى  $(\alpha \geq 0.05)$  بين متوسطي درجات تلاميذ المجموعتين الضابطة والتجريبية لصالح متوسط درجات تلاميذ المجموعة التجريبية في التطبيق البعدي لاختبار الكفاءة النحوية.

#### اختبار الفرض الثاني:

نص الفرض الثاني على أنه: يتسم البرنامج القائم على التدريس الإبداعي بقدر مقبول من الفعالية في تنمية الكفاءة النحوية لدى تلاميذ الصف الثاني الإعدادي.

ولتحديد درجة الفاعلية تم حساب حجم تأثير البرنامج القائم على التدريس الإبداعي في تنمية الكفاءة النحوية لدى تلاميذ الصف الثاني الثانوي؛ حيث تم استخدام معادلة مربع إيتا، وذلك وفق الآتي (ممدوح الكنائي، ٢٠١٢، ٥٧١-٥٧٧):

$$\text{مربع إيتا } (\eta^2) = \frac{t^2}{t^2 + df}$$

حيث  $t$  = قيمة "t" المحسوبة

$$df = n - 2 = \text{درجة الحرية، } (70 - 2 = 68)$$

ويكون حجم التأثير كبيراً إذا كانت  $0.15 \leq (\eta^2) > 0.06$

ويكون حجم التأثير متوسطاً إذا كانت  $0.06 \geq (\eta^2) > 0.01$

ويكون حجم التأثير صغيراً إذا كانت  $0.01 \geq (\eta^2)$

ويوضح الجدول الآتي قيم مربع إيتا وحجم تأثير البرنامج في تنمية الكفاءة النحوية لدى تلاميذ الصف الثاني الإعدادي:

**جدول (١٠) قيم مربع إيتا لحجم تأثير البرنامج في تنمية الكفاءة النحوية لدى تلاميذ الصف الثاني الإعدادي**

المهارات	$\eta^2$	حجم التأثير
<b>الفهم النحوي</b>	٠,٦٠	كبير
تحديد العلاقة بين مكونات التركيب النحوي	٠,٥٨	كبير
التمييز بين علامات الإعراب الأصلية وغير الأصلية	٠,٤١	كبير
تحديد نوع الكلمة في التركيب النحوي	٠,٥٧	كبير
تعليل ضبط بعض الكلمات في التركيب النحوي	٠,٥٢	كبير
التمييز بين الموقع الإعرابي والحكم الإعرابي للكلمة داخل التركيب النحوي	٠,٥٧	كبير
التمييز بين أركان الجملة ومكملاتها	٠,٣٧	كبير
تحديد أثر الأداة النحوية على زمن وقوع الفعل	٠,٦٢	كبير
<b>التطبيق النحوي</b>	٠,٥٢	كبير
ضبط أواخر الكلمات بالشكل ضبطا صحيحا	٠,٦٥	كبير
توظيف الكلمة داخل التركيب النحوي توظيفا صحيحا	٠,٧٣	كبير
<b>التحليل النحوي</b>	٠,٤٣	كبير
تحليل التركيب النحوي إلى عناصره	٠,٥٥	كبير
التفريق بين التراكيب النحوية المتشابهة	٠,٦٨	كبير
<b>التراكيب النحوية</b>	٠,٥٣	كبير
إعادة بناء التركيب النحوي من صيغة إلى صيغة أخرى	٠,٣٨	كبير
تكوين جمل صحيحة نحويا تمثل قاعدة معينة ومعنى محدد	٠,٦٤	كبير
<b>اكتشاف الأخطاء النحوية وتصويبها</b>	٠,٥٧	كبير
اكتشاف الأخطاء في التراكيب النحوية	٠,٥٩	كبير
تصويب الأخطاء النحوية في التراكيب اللغوية	٠,٥٣	كبير
بيان سبب وجود الخطأ النحوي في التراكيب	٠,٧٨	كبير
<b>التصنيف النحوي</b>	٠,٤٥	كبير
<b>التوظيف النحوي</b>	٠,٥٣	كبير
ربط النحو بالاستعمال اليومي داخل الفصل وخارجه	٠,٣٨	كبير
تطبيق التعميمات والحقائق في مواقف لغوية مختلفة كالقراءة والكتابة، والتحدث، والاستماع	٠,٦٤	كبير
	٠,٩١	كبير

يتضح من جدول (١٣) الآتي:

١- بالنسبة إلى مهارات (الفهم النحوي ككل)، كان حجم التأثير كبيراً، حيث جاءت قيمة مربع إيتا = ٠,٦٠، مما يعني أن البرنامج يسهم في التباين الحادث في تلك المهارات بمقدار ٦٠%.

أ- بالنسبة إلى مهارة (تحديد العلاقة بين مكونات التركيب النحوي)، كان حجم التأثير كبيراً، حيث جاءت قيمة مربع إيتا = ٠,٥٨

ب- بالنسبة إلى مهارة التمييز بين علامات الإعراب الأصلية وغير الأصلية، حيث جاءت قيمة مربع إيتا = ٠,٤١

ج- بالنسبة إلى مهارة (تحديد نوع الكلمة في التركيب النحوي)، كان حجم التأثير كبيراً، حيث جاءت قيمة مربع إيتا = ٠,٥٧

د- بالنسبة إلى مهارة (تعليل ضبط بعض الكلمات في التركيب النحوي)، كان حجم التأثير كبيراً، حيث جاءت قيمة مربع إيتا = ٠,٥٢

هـ- بالنسبة إلى مهارة (التمييز بين الموقع الإعرابي والحكم الإعرابي للكلمة داخل التركيب النحوي)، كان حجم التأثير كبيراً، حيث جاءت قيمة مربع إيتا = ٠,٥٧

و- بالنسبة إلى مهارة (التمييز بين أركان الجملة ومكملاتها)، كان حجم التأثير كبيراً، حيث جاءت قيمة مربع إيتا = ٠,٣٧

ز- بالنسبة إلى مهارة (تحديد أثر الأداة النحوية على زمن وقوع الفعل)، كان حجم التأثير كبيراً، حيث جاءت قيمة مربع إيتا = ٠,٦٢

٢- بالنسبة إلى (مهارات التطبيق النحوي ككل)، كان حجم التأثير كبيراً، حيث جاءت قيمة مربع إيتا = ٠,٥٢، مما يعني أن البرنامج يسهم في التباين الحادث في تلك المهارات بمقدار ٥٢%.

أ- بالنسبة إلى مهارة (ضبط أواخر الكلمات بالشكل ضبطاً صحيحاً)، كان حجم التأثير كبيراً، حيث جاءت قيمة مربع إيتا = ٠,٦٥

ب- بالنسبة إلى مهارة (توظيف الكلمة داخل التركيب النحوي توظيفاً صحيحاً)، كان حجم التأثير كبيراً، حيث جاءت قيمة مربع إيتا = ٠,٧٣

٣- بالنسبة إلى (مهارات التحليل النحوي)، كان حجم التأثير كبيراً، حيث جاءت قيمة مربع إيتا = ٠,٤٣، مما يعنى أن البرنامج يسهم فى التباين الحادث فى تلك المهارات بمقدار ٤٣%.

أ- بالنسبة إلى مهارة (تحليل التركيب النحوي إلى عناصره)، كان حجم التأثير كبيراً، حيث جاءت قيمة مربع إيتا = ٠,٥٥

ب- بالنسبة إلى مهارة (التفريق بين التراكيب النحوية المتشابهة)، كان حجم التأثير كبيراً، حيث جاءت قيمة مربع إيتا = ٠,٦٨

٤- بالنسبة إلى (مهارات التراكيب النحوية)، كان حجم التأثير كبيراً، حيث جاءت قيمة مربع إيتا = ٠,٥٣، مما يعنى أن البرنامج يسهم فى التباين الحادث فى تلك المهارات بمقدار ٥٣%.

أ- بالنسبة إلى (إعادة بناء التركيب النحوي من صيغة إلى صيغة أخرى)، كان حجم التأثير كبيراً، حيث جاءت قيمة مربع إيتا = ٠,٣٨

ب- بالنسبة إلى (تكوين جمل صحيحة نحويًا تمثل قاعدة معينة ومعنى محدد)، كان حجم التأثير كبيراً، حيث جاءت قيمة مربع إيتا = ٠,٦٤

٥- بالنسبة إلى (اكتشاف الأخطاء النحوية وتصويبها)، كان حجم التأثير كبيراً، حيث جاءت قيمة مربع إيتا = ٠,٥٧، مما يعنى أن البرنامج يسهم فى التباين الحادث فى تلك المهارات بمقدار ٥٧%.

أ- بالنسبة إلى (اكتشاف الأخطاء فى التراكيب النحوية)، كان حجم التأثير كبيراً، حيث جاءت قيمة مربع إيتا = ٠,٥٩

ب- بالنسبة إلى (تصويب الأخطاء النحوية فى التراكيب اللغوية)، كان حجم التأثير كبيراً، حيث جاءت قيمة مربع إيتا = ٠,٥٣

ج- بالنسبة إلى (بيان سبب وجود الخطأ النحوي فى التراكيب)، كان حجم التأثير كبيراً، حيث جاءت قيمة مربع إيتا = ٠,٧٨

٦- بالنسبة إلى (التصنيف النحوي)، كان حجم التأثير كبيراً، حيث جاءت قيمة مربع إيتا = ٠,٤٥، مما يعنى أن البرنامج يسهم فى التباين الحادث فى تلك المهارات بمقدار ٤٥%.

٧- بالنسبة إلى (التوظيف النحوي)، كان حجم التأثير كبيراً، حيث جاءت قيمة مربع إيتا=٠,٥٣، مما يعني أن البرنامج يسهم في التباين الحادث في تلك المهارات بمقدار ٥٣%.

أ- بالنسبة إلى (ربط النحو بالاستعمال اليومي داخل الفصل وخارجه)، كان حجم التأثير كبيراً، حيث جاءت قيمة مربع إيتا=٠,٣٨ كبير

ب- بالنسبة إلى (تطبيق التعميمات والحقائق في مواقف لغوية مختلفة كالقراءة والكتابة، والتحدث، والاستماع)، كان حجم التأثير كبيراً، حيث جاءت قيمة مربع إيتا=٠,٦٤

٨- بالنسبة إلى (الاختبار ككل)، كان حجم التأثير كبيراً، حيث جاءت قيمة مربع إيتا=٠,٩١، مما يعني أن البرنامج يسهم في التباين الحادث في تلك المهارات بمقدار ٩١%.

وبناءً على ما سبق، يقبل الفرض الثاني الذي ينص على أنه: يتسم البرنامج القائم على التدريس الإبداعي بقدر كبير من الفاعلية في تنمية الكفاءة النحوية لتلاميذ الصف الثاني الثانوي.

**مناقشة النتائج وتفسيرها :**

- يلاحظ أن حجم التأثير جاء مرتفعاً في الاختبار ، يعني هذا أن هناك تفوقاً ملحوظاً لدى تلاميذ مجموعة البحث في أدائهم لمهارات الكفاءة النحوية ، وذلك بعد تدريبهم لأداء تلك المهارات من خلال البرنامج القائم على التدريس الإبداعي .
- يمكن إرجاع هذا التأثير إلى تأكيد الأنشطة التي يوفرها البرنامج على الجانب المعرفي ، والجانب الأدائي للمهارات ، والتركيز على اكتساب التلاميذ للجانبين معاً ، وإتاحة الفرصة للتدريب على هذه المهارات بعد تعلمها سواء داخل الفصل أم خارجه ، والتغذية الراجعة والتقويم المستمر لأداء الطلاب ؛ أدى ذلك إلى تمكنهم من المهارات ، والقدرة على توظيفها وأدائها بطريقة جديدة .
- كثرة تدريب الطلاب من خلال دروس البرنامج ، والأنشطة التعليمية ، والتدريبات الخاصة بكل درس ؛ مما يساعد على تنمية مهارات الكفاءة النحوية .
- بملاحظة التفاوت الذي حدث في مقدار النمو لكل مهارة على حدة نجد أن البرنامج القائم على التدريس الإبداعي كان فعالاً في تنمية مهارات الكفاءة النحوية ، نظراً لما تضمنه من محتوى " دروس البرنامج "يلبي حاجات التلاميذ ، وأنشطة تعليمية تستهدف تنمية مهارات الكفاءة النحوية ، إضافة إلى الأنشطة التقييمية ، وصاحب ذلك أسلوب عرض شائق .

- وتتفق هذه النتائج مع نتائج دراسات وبحوث سابقة أثبتت وجود تأثير إيجابي وفعال لمداخل واستراتيجيات تدريس حديثة ، تعتمد على نشاط وفاعلية المتعلم مثل ، دراسة عائشة إدريس ( ٢٠٠٨ ) ، ودراسة أمين الكخن وآخرون ( ٢٠٠٩ ) ، ودراسة إبراهيم الجوراني ( ٢٠٠٩ ) ، ودراسة نصر مقابلة وآخرون (٢٠١٠) ، ودراسة ألفت الجوجو ( ٢٠١١ ) ، ودراسة غادة كروان ( ٢٠١١ ) ، ودراسة شهرزاد سعيد ( ٢٠١٣ ) .
- وبذلك تكون قد تمت الإجابة على السؤال الرابع من أسئلة البحث والذي ينص على :  
**■ ما فعالية البرنامج المقترح القائم على التدريس الإبداعي لتنمية الكفاءة النحوية لدى تلاميذ المرحلة الإعدادية ؟**  
**ثالثا : ملخص نتائج البحث :**  
**من خلال العرض السابق أثبتت نتائج البحث ما يأتي :**

- ١- يوجد فرق ذو دلالة إحصائية عند مستوى دلالة ( ٠,٠٥ ) بين متوسطى درجات تلاميذ مجموعة البحث في التطبيقين القبلي والبعدي لاختبار مهارات الكفاءة النحوية ، لصالح التطبيق البعدي للاختبار .
- ٢- للبرنامج القائم على التدريس الإبداعي تأثير فعال على تنمية مهارات الكفاءة النحوية لدى تلاميذ مجموعة البحث .
- ٣- وجود تفاوت في مقدار النمو الذي تحقق في كل مهارة من مهارات الكفاءة النحوية .
- ٤- تشير النتائج في مجملها إلى فعالية البرنامج القائم على التدريس الإبداعي لتنمية الكفاءة النحوية لدى مجموعة البحث .

#### **توصيات البحث :**

**في ضوء النتائج التي توصل إليها البحث ، يمكن تقديم التوصيات الآتية :**

#### **١- بالنسبة للمعلم :**

- استخدام طرائق التدريس الحديثة الفعالة التي تعتمد على مشاركة الطالب وتفاعله بالدرس ، وتهتم برغباته وميوله في استقبال المعلومات والمعارف .
- تدريس قواعد اللغة العربية باستخدام أساليب توفر إطارا تكامليا يشمل مهارات التواصل اللغوي : الاستماع ، التحدث ، القراءة ، الكتابة .
- وضع معيار محدد لتحديد مستوى إتقان المهارات النحوية المطلوبة .
- الاستفادة من المهارات النحوية التي توصلت إليها الدراسة عند وضع أسئلة مادة النحو .

- 
- توعية التلاميذ بأهمية القواعد النحوية في الحياة ودورها الفاعل في رقي الأمم وتطورها وامتلاك التقنية .
  - ٢- بالنسبة للطلاب :
    - الاهتمام بتنمية مهارات الكفاءة النحوية لديهم .
    - توظيف مهارات الكفاءة النحوية في فروع اللغة العربية كلها .
  - ٣- بالنسبة للموجهين :
    - إعداد برامج تدريبية للمعلمين أثناء الخدمة لتدريبهم على كيفية التدريس باستراتيجيات التدريس الإبداعي .
    - تزويد معلمي اللغة العربية بدليل إرشادي يوضح الاستراتيجيات النشطة الحديثة ، وخطوات بنائها ، ومراحلها ، وكيفية استخدامها في التدريس .
    - الاهتمام بتنمية المهارات النحوية عند تخطيط مقررات النحو ، وإعداد الاستراتيجيات المناسبة لذلك ، والتدريب عليها .
    - دعوة المسؤولين إلى الإسراع في تطبيق مشروع التقويم المستمر للمرحلة الإعدادية .
- خامساً : مقترحات البحث :**
- ١- إجراء دراسة لبناء برنامج تدريبي لتطوير مهارات التدريس الإبداعي لدى معلمي اللغة العربية في المراحل التعليمية المختلفة .
  - ٢- عمل دراسات لتحليل محتوى كتب اللغة العربية بمراحلها المختلفة في ضوء قدراتها على تنمية المهارات الإبداعية لدى الطلاب .
  - ٣- فعالية برنامج قائم على التدريس الإبداعي لتنمية المفاهيم البلاغية لدى طلاب المرحلة الثانوية .
  - ٤- العلاقة بين التدريس الإبداعي وتنمية المفاهيم اللغوية بمراحل التعليم العام .
  - ٥- دراسة تقييمية لمحتوى كتب اللغة العربية في ضوء متطلبات التدريس الإبداعي .
  - ٦- الكشف عن العلاقة الارتباطية بين اكتساب معلمي اللغة العربية للمرحلة الإعدادية لمهارات التدريس الإبداعي والتحصيل الدراسي لدى طلابهم .
  - ٧- دراسة أثر اتجاه معلمي اللغة العربية نحو التدريس الإبداعي على تنمية التفكير الإبداعي في اللغة العربية لدى تلاميذهم في مراحل التعليم المختلفة .
-

## المراجع :

- ١- إسماعيل أحمد على ( ٢٠٠٥ ) : فاعلية مدخل قائم على المعنى في تدريس النحو العربي في تنمية مهارات الفهم في مادة النحو لدى طلاب الصف الثالث الإعدادي ، رسالة ماجستير غير منشورة ، كلية التربية ، كفر الشيخ ، جامعة طنطا .
- ٢- أمل توفيق حامد الروبي ( ٢٠١٢ ) : استخدام التكامل والنظرية التوسعية في رفع مستوى الأداء النحوي لدى طلاب المرحلة الثانوية ، دكتوراه ، كلية التربية ، جامعة عين شمس.
- ٣- انشراح المشرفي ( ٢٠٠٥ ) : تعليم التفكير الإبداعي لطفل الروضة . القاهرة .الدار المصرية اللبنانية .
- ٤- إبراهيم محمد عطا ( ٢٠٠٥ ) : المرجع في تدريس اللغة العربية ، ط١ ، مركز الكتاب للنشر ، القاهرة .
- ٥- بوصلب عبد الحكيم ( ٢٠١٤ ) : إدارة الصف التعليمي وتقنيات التنشيط داخل المجموعات، خلية ضمان الجودة ، كلية العلوم الإنسانية والإجتماعية ، جامعة سطيف ، الجزائر.
- ٦- حسن سيد شحاته ( ٢٠٠٨ ) : تعليم اللغة العربية بين النظرية والتطبيق ، ط٧ ، القاهرة ، الدار المصرية اللبنانية .
- ٧- حاتم حسن البصيص ( ٢٠١١ ) : تنمية مهارات القراءة والكتابة استراتيجيات متعددة التدريس .
- ٨- خليل عبد الفتاح حماد ، يسرى رسمى بدر (٢٠١٤): الإبداع في التدريس، الطبعة الأولى، مكتبة الفلاح للنشر والتوزيع .
- ٩- رحاب أحمد إبراهيم إبراهيم ( ٢٠٠٦ ) : فعالية استخدام خرائط المفاهيم في تدريس النحو على التحصيل وبقاء أثر التعلم لدى طلاب الصف الأول الثانوي ، رسالة ماجستير ، كلية التربية ، جامعة قناة السويس.
- ١٠- راتب قاسم عاشور ، محمد فؤاد الحوامدة ( ٢٠١٤ ) : أساليب تدريس اللغة العربية بين النظرية والتطبيق ، الطبعة الرابعة ، دار المسيرة للنشر والتوزيع والطباعة .
- ١١- رانية بنت عبدالله دبور ( ٢٠٠٧ ) : معوقات التدريس الإبداعي لمعلمات العلوم بالمرحلة المتوسطة ، رسالة ماجستير ، كلية التربية ، جامعة طيبة.



- 
- ١٢- رشدي أحمد طعيمة ( ٢٠٠٣ ) : تدريس العربية في التعليم العام نظريات وتجارب ، القاهرة ، دار الفكر العربي .
- ١٣- سعيد حامد يحيى ( ٢٠١٣ ) : فاعلية برنامج تدريبي مقترح قائم على معايير الجودة لتنمية مهارات التدريس الإبداعي لدى الطلاب المعلمين تخصص العلوم بكليات التربية ، دكتوراه ، كلية التربية ، جامعة بنها .
- ١٤- سام عمار (٢٠٠٩) : اتجاهات حديثة في تدريس اللغة العربية ، الطبعة الأولى، بيروت ، مؤسسة الرسالة .
- ١٥- سالم بن سبيت البوسعيدي ( ٢٠٠٨ ) : برنامج مقترح لعلاج الأخطاء النحوية الشائعة في التعبير الكتابي لدى طلبة الصف الحادي عشر من التعليم العام بسلطنة عمان ، دكتوراه ، كلية التربية بشبين الكوم ، جامعة المنوفية .
- ١٦- عبير عباس يوسف الحداد ( ٢٠١٣ ) : تطوير مقرر النحو العربي في ضوء مدخل الألعاب اللغوية والمعايير الدولية لدى طلاب الصف الثامن بدولة الكويت وقياس أثره علي الأداء اللغوي الكتابي ، رسالة ماجستير ، كلية التربية ، جامعة حلوان .
- ١٧- علوي عبدالله طاهر ( ٢٠١٠ ) : تدريس اللغة العربية وفقا لأحداث الطرائق التربوية ، عمان ، دار المسيرة للنشر والتوزيع .
- ١٨- عواطف حسن عبد المجيد ( ٢٠٠٧ ) : التدريس الإبداعي للغة العربية . المؤتمر العلمي للغة العربية وآدابها : إسهامات اللغة والأدب في البناء الحضاري للأمة الإسلامية ٢٨-٣٠ نوفمبر .
- ١٩- عبد المولى عبد السلام مراد عبدالله ( ٢٠١٣ ) : أثر استخدام استراتيجية التعلم بالاكتشاف في تدريس القواعد النحوية لطلاب الصف الأول الثانوى العام في تنمية التحصيل ومهارات ما وراء المعرفة ، ماجستير ، كلية التربية ، جامعة الفيوم .
- ٢٠- عبد المهيمن أحمد خليفة ويوسف فليح حسن ( ٢٠١٦ ) : أثر أنموذج الاستقصاء الدوري في تحصيل مادة قواعد اللغة العربية واستبقائها لدى طلاب الصف الثاني المتوسط ، مجلة كلية التربية ، العدد ٦ ، الجامعة المستنصرية .
-

- ٢١- عبد الكريم أبو جاموس ، محمد طفاطق ( ٢٠١٢ ) : بناء برنامج تعليمي وقياس أثره في المعرفة النحوية وفي الأداء النحوي بالكتابة العربية لدى طلاب الصف العاشر الأساسي في الأردن ، مجلة جامعة النجاح للأبحاث ( العلوم الإنسانية ) ، المجلد ٢٦ (٨).
- ٢٢- عزام عمر الشجراوي ( ٢٠١٣ ) : ضعف الطلبة في اللغة العربية وأسبابه وعلاجه ، مؤتمر اللغة العربية في خطر ، المجلس الدولي للغة العربية ، دبي ، ٧-١٠ مايو .
- ٢٣- غادة محمود كروان ( ٢٠١٢ ) : فاعلية برنامج مقترح قائم على التفكير التأملي لتنمية مهارات الإعراب لدى طلبة الصف التاسع الأساسي بغزة ، ماجستير ، جامعة الأزهر ، غزة .
- ٢٤- فيصل عبد منشد الشويلى ، أمجد عبد الرزاق حبيب ( ٢٠١٦ ) : أساليب التدريس الإبداعي ومهاراته ، الطبعة الأولى ، عمان : دار صفاء للنشر والتوزيع .
- ٢٥- فاطمة النبوي ( ٢٠٠٦ ) : تقويم تدريس القواعد النحوية في الصف الأول الثانوي في ضوء المهارات النحوية ، رسالة ماجستير ، كلية التربية ، جامعة أم القرى .
- ٢٦- معتز العلواني ( ٢٠٠٦ ) : أثر طريقة حل المشكلات في تحصيل القواعد النحوية لدى تلاميذ الصف الثاني الإعدادي ، ماجستير ، معهد الدراسات والبحوث التربوية ، جامعة القاهرة .
- ٢٧- مصطفى شريف ( ٢٠١٤ ) : دور مدير المدرسة والمشرف التربوي في تنمية التفكير التأملي للمعلمين في ممارساتهم التعليمية الرئاسة العامة لوكالة الغوث ، معهد التربية ، عمان ، الأردن .
- ٢٨- محمود عبد الحافظ خلف الله ( ٢٠٠٥ ) : فعالية برنامج مقترح لتنمية مهارات التدريس للإبداع في اللغة العربية لدى معلمي المرحلة الابتدائية ، رسالة دكتوراه غير منشورة ، كلية البنات للآداب والعلوم التربوية والتربية ، جامعة عين شمس .
- ٢٩- محمد صلاح الدين سالم ( ٢٠٠٦ ) : فعالية استراتيجيات التعلم المعرفية وما وراء المعرفة في تنمية استيعاب القواعد النحوية والأداء اللغوي لدى تلاميذ المرحلة الإعدادية . رسالة دكتوراه (غير منشورة) ، كلية البنات ، جامعة عين شمس .
- ٣٠- محمد رجب فضل الله ، شاكر قناوي ، شحاته طه ( ٢٠١١ ) : فاعلية برنامج قائم على المدخل التأملي عي تعديل المعتقدات المعرفية للطلاب معلم اللغة العربية وتوجيه

- ممارساته التدريسية نحو التدريس الإبداعي ، المجلة الدولية للأبحاث التربوية ، العدد ( ٢٩ ) ، جامعة الإمارات.
- ٣١- محمد محمود الحيلة ( ٢٠٠٦ ) : أساسيات تصميم وإنتاج الوسائل التعليمية ، ( د ، ط ) ، دار المسيرة للنشر والتوزيع.
- ٣٢- ماهر شعبان عبد الباري ( ٢٠١٠ ) : الكتابة الوظيفية والإبداعية " المجالات ، المهارات ، الأنشطة ، والتقويم ، عمان ، دار المسيرة للنشر والتوزيع الأردن .
- ٣٣- مجدي عزيز ، السيد محمد السايح ( ٢٠١٠ ) : الإبداع والتدريس الصفي التفاعلي ، الطبعة الأولى ، القاهرة : عالم الكتب.
- ٣٤- مجدي عزيز إبراهيم ( ٢٠٠٥ ) : التدريس الإبداعي وتعلم الفكر ، الطبعة الثالثة ، القاهرة : عالم الكتب.
- ٣٥- مختار بروال ( ٢٠١٥ ) : الكفاءة التواصلية في الإدارة المدرسية في ضوء آراء أساتذة التعليم الثانوي مقارنة تحليلية في ضوء نظرية الإتصال ، مجلة العلوم النفسية والتربوية ، جامعة أم البواقي ، ص ص ١١٢-١١٣ .
- ٣٦- محمود فوزي أحمد ( ٢٠١٥ ) : أثر التفاعل بين نمط التوجيه داخل بيئة تقصي الويب ونمط التعلم في تنمية الكفاءة النحوية لطلاب شعبة اللغة الألمانية بكليات التربية ، رسالة ماجستير ، كلية التربية ، جامعة حلوان.
- ٣٧- مراد هارون سليمان الأغا ( ٢٠١٥ ) : فعالية برنامج تدريبي مقترح لمعلمي الرياضيات بالمرحلة الثانوية لتنمية مهارات التدريس الإبداعي لديهم وأثره على إبداع طلابهم بقطاع غزة ، دكتوراه ، كلية البنات للآداب والعلوم التربوية ، جامعة عين شمس .
- ٣٨- نوره عبد الحميد علي فرج ( ٢٠١٤ ) : فاعلية إستراتيجية مقترحة في تصويب التصورات البديلة للمفاهيم النحوية لدى طلاب الحلقة الثانية من التعليم الأساسي، رسالة ماجستير، كلية التربية، جامعة الزقازيق، كلية التربية، جامعة الجزائر .
- ٣٩- نضال غنام فايز نايف ( ٢٠٠٧ ) : برنامج مقترح في النحو العربي في ضوء النظرية البنوية وفعاليتها في تحصيل مادة النحو لدى تلاميذ المرحلة الأساسية العليا بفلسطين وتنمية اتجاهاتهم نحوها ، دكتوراه ، كلية التربية ، جامعة المنصورة.
- ٤٠- نصر محمد خليفة مقابلة ، وغصايب محمد الفلاحات ( ٢٠١٠ ) : أثر التدريس باستخدام الخرائط المفاهيمية على تحصيل طلبة الصف الثامن الأساسي لقواعد اللغة العربية في

---

الأردن ، مجلة جامعة دمشق ، المجلد ٢٦ ، العدد الرابع ، كلية العلوم التربوية ، جامعة  
مؤته .

٤١- وفاء حافظ العويضي ( ٢٠١١ ) : فاعلية وحدة دراسية قائمة على برنامج قبعات التفكير  
الست في تنمية مهارات التدريس الإبداعي لدى الطالبات معلمي اللغة العربية بالمرحلة  
المتوسطة واتجاهاتهن نحوها .رسالة ماجستير غير منشورة ، كلية التربية ، جامعة الملك  
عبد العزيز .

٤٢- وليد عبدالله بن غازي الشعبي ( ٢٠٠٩ ) : معوقات الأداء الإبداعي لمعلمي العلوم  
الطبيعية بالمرحلة المتوسطة من وجهة نظر المعلمين والمشرفينالتربويين ، ماجستير ،  
كلية التربية ، جامعة أم القرى .

٤٣- وثيقة اللغة العربية ( ٢٠١١ ) : للتعليم الثانوي ، الصادرة عن هيئة الجودة والاعتماد  
التربوي .

#### المراجع الأجنبية :

1. Buser,k.&Buser ,J,& Wilkerson ,J .(2011): The Creative counselor :  
using the SCAMPER Model in counselor Training .Journal of  
creativityin Mental Healthb ,6 , 256-273.
2. Cardellini ,L.(2006) : Creative Problem solving in chemistry through  
group work chemistry Education Research and practice ,7(2),131-140.
3. Craft (2012): Creativity across the primary curriculum : framing and  
Developing practice, publisher :Routledge ,London.
4. Jeou-Shyan Horng, (2006)Jon –Chao Hong,Lih-Juan chanlin,shih-  
Hui chang, Hui-chuan chu.International Journal of consumer  
studies.oxford: Jul2005 ,vol29 ,Iss4 ,P.352.
5. Johnson ,(2013 ) : How to Make Home made" creative Teaching Aides  
" for Health lessons ,physical Education, school and pubic Health .
6. Lifelong Learning program(2012):,Quality development at school In-  
companyclasses Motivating teaching and learning methods ,Inspiration  
Book3
7. Spieker,Matthew (2006 ) : Acomparison study between instrumental  
master and novice teachers in the use of and attitudes towards  
figurative language PhD.
8. wood ,R. Ashfield ,J (2008) : The use of the interactive white board  
for creative teaching and learning in literacy and mathematics : a case  
study ,British ,Journal of Educational Technology ,vol.39