

وحدة تعليمية مقترحة لرفع الكفاءة المهنية لطلاب قسم الاقتصاد المنزلى فى أسلوب التضريب

د/ رحمة إسحاق عجيب

مدرس الملابس والنسيج - كلية التربية النوعية
جامعة جنوب الوادي

ملخص البحث باللغة العربية:

يهدف البحث الحالى إلى بناء وحدة تعليمية مقترحة لأسلوب التضريب وفاعلية الوحدة فى تنمية الجوانب المعرفية والجوانب المهنية المرتبطة بأسلوب التضريب . وتكونت عينة البحث من عينة استطلاعية قوامها ثمانية عشر طالبا للتأكد من صدق وثبات أدوات البحث ، وعينة البحث من سبعون طالبا بالفرقة الرابعة شعبة الاقتصاد المنزلى بكلية التربية النوعية بقنا . ولتحقيق أهداف البحث تم استخدام اختبار تحصيلي يطبق قبلها وبعديا لقياس تحصيل الطلاب للمعارف والمفاهيم الخاصة بأسلوب التضريب، اختبار مهاري يطبق قبلها وبعديا لقياس مستوى أداء الطلاب لمهارات التضريب و مقياس تقدير لتقييم الألفة المنفذة.

وللتحقق من فروض البحث استخدم المنهج التجريبي والمنهج الوصفي ثم إجراء التحليل الإحصائي باستخدام اختبار "ت" T. Test لدلالة فروق المتوسطات، وتوصلت النتائج إلى:

- ١- وجود فروق دالة إحصائية بين متوسطي درجات الطلاب في الاختبار التحصيلي قبل وبعد تطبيق الوحدة التعليمية لصالح الاختبار البعدى .
- ٢- وجود فروق داله إحصائية بين متوسطي درجات الطلاب في التقييم "القبلي- البعدى" للمنتجات (الألفة) في بنود مقياس التقدير لصالح التقييم البعدى .

مما يؤكد فاعلية الوحدة التعليمية فى تنمية الجوانب المعرفية والمهنية للتضريب لطلاب الاقتصاد المنزلى .

proposed educational unit to raise the efficiency skill of students of the Department of Home Economics in the method of the quilting

Dr. Rahma Eshak Ageeb soliman

Lecturer Textile & Clothing at the Home Economics Department,
Faculty of Specific Education, South Valley University

Research Summary:

The current research aims to build a Suggested educational unit for the style of quilting and the effectiveness of the unit in the development of cognitive and skills aspects associated with the quilting.

The research sample consisted of an exploratory sample of eighteen students to verify the validity and stability of the research tool , and the research sample was form seventy students in the fourth division of the Department Home Economics, Faculty of Specific Education in Qena.

To achieve the research objectives, a pre - and post - test achievement test was used to measure students' knowledge and concepts of the method of quilting .

A skill test applied pre - and post to measure the level of performance of students in the skills of quilting and and the assessment scale to evaluate the quilts performed.

To investigate the hypotheses, use the experimental and the descriptive Curriculum and then perform the statistical analysis using the T test to indicate the differences in the averages. The results reached

- 1- There are statistically significant differences between the average scores of students in the achievement test "pre-post " applying the educational unit in favor of the post application.
- 2- There are statistically significant differences between the average scores of students in the "pre - post" evaluation of products (quilts) in the items of the scale of assessment in favor of post - evaluation.

This confirms the effectiveness of the educational unit in the development of cognitive and skills aspects of quilting for students of home economics.

المقدمة ومشكلة البحث :

تحتاج المناهج التعليمية إلى كثير من التطورات فى أهدافها ومحتواها وطرق تدريسها، لكى تتناسب مع متطلبات المجتمع الراهنة والتقدم التكنولوجى والصناعى فى جميع مجالات الحياة .

وتعتبر عملية تطوير المناهج عملية مستمرة وتشمل جميع جوانب الحياة بهدف الوصول بالشئء المطور إلى أحسن صورة من الصور حتى يؤدى إلى الغرض المطلوب منه بكفاءة تامة ، ويحقق كل الأهداف المنشودة منه على أتم وجه وبطريقة اقتصادية فى الوقت والجهد والتكاليف . (حلمى أحمد ١٩٩٥ ، ص ١٥)

فالمنهج (والذي يتكون من عدد من الوحدات) عبارة عن نظام متكامل من الحقائق والمعايير والقيم الثابتة، والمعارف والمهارات الإنسانية المتغيرة التي تقدمها مؤسسة تربوية إلى المتعلمين فيها بقصد إيصالهم إلى مرتبة الكمال التي هيأهم الله لها، وتحقيق الأهداف المنشودة. (على مذكور ٢٠٠١، ص ١٧٠)

وترى التربية الحديثة أن الوحدة التعليمية تنظم خاص في مادة الدراسة وطريقة في التدريس تضع الطلاب في موقف تعليمي متكامل يثير اهتمامهم، ويتطلب منهم نشاطاً متنوعاً يؤدي إلى مرورهم في خبرات معينة . (عبداللطيف بن حسين ٢٠٠٩ ، ص ١٣٦)

ويعتبر مقرر الأشغال الفنية من المقررات الأساسية التي يتم تدريسها لطالبات الفرقة الرابعة قسم الاقتصاد المنزلى بكلية التربية النوعية جامعة جنوب الوادى وهو مقرر عملى فقط يعتمد على المهارات اليدوية ، والباحثة تقوم بتدريس هذا المقرر مما أدى إلى تعايشها معه ، وتكمن أهمية هذا المقرر فى عمل مشغولات فنية ومنتجات يدوية متعددة وبطريقة مبتكرة يمكن طرحها فى الأسواق وبيعها . وترى الباحثة يمكن للطلاب فيما بعد أن يعتمدوا عليها فى بناء مشروعات صغيرة لهم ، كما لاحظت الباحثة ندرة الدراسات السابقة لأسلوب التضريب الذى يعتبر من أساليب الزخرفة الهامة والذى يمكن استخدامه فى صناعة المفروشات المنزلية بجميع أنواعها، الملابس لجميع الفئات العمرية وأيضاً يمكن تنفيذه بخامات متعددة .

مما دعى الباحثة إلى بناء وحدة تعليمية لتنمية الجوانب المعرفية والمهارية للطلاب فى أسلوب التضريب وهو من الأساليب التي لم يتم الاستفادة بها فى تدريس هذا المقرر .

ويمكن تحديد مشكلة البحث فى التساؤلات الآتية :

- ١- ما التصور المقترح للوحدة التعليمية لتنمية الجوانب المعرفية والمهارية المرتبطة بأسلوب التضريب ؟
- ٢- ما فاعلية الوحدة المقترحة فى تنمية الجوانب المعرفية والمهارية المرتبطة بأسلوب التضريب ؟

أهداف البحث : يهدف البحث الحالى إلى :

- ١- بناء وحدة تعليمية مقترحة لأسلوب التضريب .
- ٢- التعرف على فاعلية الوحدة التعليمية المقترحة فى تنمية الجوانب المعرفية المرتبطة بأسلوب التضريب .
- ٣- التعرف على فاعلية الوحدة التعليمية المقترحة فى تنمية الجوانب المهارية المرتبطة بأسلوب التضريب .

أهمية البحث : ترجع أهمية البحث الحالى إلى :

- ١- يساعد الطلاب على تحقيق الأهداف المرجوة لمقرر الاشغال الفنية .
- ٢- اكساب الطلاب مهارات جديدة تساعدهم فى إنشاء مشروعات صغيرة بعد التخرج .
- ٣- مساعدة القائمين على تدريس مقررات الملابس والنسيج فى عمل وحدات وبرامج تدريسية تفيد فى العملية التعليمية .
- ٤- محاولة لتطوير مقرر الأشغال الفنية بما يتناسب مع سياسة الجودة .

حدود البحث : يلتزم البحث الحالى بالحدود الآتية :

- **الحد البشرى:** طلاب الفرقة الرابعة شعبة الاقتصاد المنزلى كلية التربية النوعية جامعة جنوب الوادى وقوامها ثمانى وثمانون طالب وطالبة وقد قسمت إلى ثمانية عشر طالبا للعينه الاستطلاعية وسبعون طالبا لعينة البحث الأساسية.
- **الحد المكانى:** معمل الملابس بقسم الاقتصاد المنزلى كلية التربية النوعية جامعة جنوب الوادى.
- **الحد الزماتى:** الفصل الدراسي الأول العام ٢٠١٥-٢٠١٦ م .

منهج البحث: يتبع البحث الحالى :

- المنهج الوصفي : فى إعداد الإطار النظري للبحث وذلك من خلال الاطلاع على الأدبيات والدراسات السابقة التى تناولت المتغير المستقل وهو الوحدة التدريسية، والمتغيرات التابعة وهى المهارات وبناء أدوات البحث .
- المنهج التجريبي: للتعرف على فاعلية الوحدة المقترحة فى تنمية المهارات الخاصة بأسلوب التضريب لطلاب الفرقة الرابعة .

أدوات البحث:

أدوات المعالجة التجريبية متمثلة فى :

- بناء وحدة تعليمية مقترحة لتنمية الجوانب المعرفية والمهارية المرتبطة بأسلوب التضريب.

أدوات القياس والتقويم فى البحث :

- اختبار تحصيلى لقياس تحصيل الطلاب للمعارف والمعلومات التى تتضمنها الوحدة والتأكد من صدقه وثباته.
- اختبار مهاري لقياس مستوى أداء الطلاب للمهارات التى تشتمل عليها الوحدة والتأكد من صدقه وثباته .
- مقياس تقدير الأداء المهارى لتقييم المنتجات (الألفة) .

إجراءات البحث:**الجانب النظري: ويتضمن:**

- الاطلاع على البحوث والدراسات السابقة المرتبطة بموضوع البحث للإفادة منها في إعداد الدراسة الحالية.

- خلفية نظرية حول: الوحدة التعليمية المقترحة - أسلوب التصريب.

الجانب التجريبي: ويتضمن:

- بناء الوحدة التعليمية .
- مراجعة الوحدة التعليمية وتعديلها وفقا لأراء السادة المتخصصين .
- تطبيق الوحدة وأدواتها على العينة الاستطلاعية للتأكد من ثباتها وحساب متوسط زمن أداء الطالبات للاختبار المهارى .
- تطبيق أدوات القياس قبلها على عينة الدراسة الأساسية .
- تدريس الوحدة التعليمية للطلاب .
- تطبيق أدوات القياس بعديا .
- تحليل بيانات التطبيقين " القبلي والبعدى " ومعالجتها إحصائيا.
- تفسير النتائج ومناقشتها.

الأساليب الإحصائية:

١- اختبار "ت" T. Test لدلالة فروق المتوسطات.

٢- حجم التأثير من خلال معادلة مربع معامل ايتا n_2 .

فروض البحث:

- ١- توجد فروق دالة إحصائية بين متوسطي درجات الطلاب في الاختبار التحصيلى قبل وبعد تطبيق الوحدة التعليمية لصالح الاختبار البعدى .
- ٢- توجد فروق داله إحصائية بين متوسطي درجات الطلاب في التقييم "القبلي- البعدى" للمنتجات في بنود مقياس التقدير لصالح التقييم البعدى .

مصطلحات البحث:

- **الوحدة التعليمية** : تنظيم وتخطيط لأنشطة المتعلمين بطريقة منظمة مقصودة، سواء كانت هذه الأنشطة داخل المؤسسة التعليمية أم خارجها، وسواء كانت مرتبطة بجوانب تعليمية أو تدريبية . (كوثر كوجك ٢٠٠١، ص ١١)

التعريف الإجرائي : إكساب الطلاب خبرات وأنشطة معينة يتم التخطيط لها بهدف مساعدتهم على التقدم فى الجوانب المعرفية والمهارية طبقاً لأهداف تربوية محددة .

التضريب : وتعرفه الباحثة بأنه أسلوب من أساليب زخرفة القماش يصنع من طبقتين من القماش بينهما طبقة من الحشو وتثبت جميع الطبقات بالغرز اليدوية أو بماكينه الحياكة بطريقة زخرفية معينة ويستخدم فى عمل الأغذية، المفارش ، مكملات الملابس والملابس .

الإطار النظري للبحث : يتضمن هذا الجانب ما يلى :

- ١- الاطلاع على البحوث والدراسات السابقة ذات الصلة للإفادة منها فى إعداد الدراسة الحالية .
- ٢- خلفية نظرية حول: أ- أساليب التضريب المختلفة . ب- الوحدة التعليمية.
- ١- **الدراسات السابقة** : قامت الباحثة بالإطلاع على الدراسات السابقة المرتبطة بموضوع الدراسة وقد تم عرض هذه الدراسات وفقاً لتاريخ نشرها من الأقدم إلى الأحدث. وتم تقسيمها الى محورين:

دراسات تناولت التضريب .

دراسات تناولت الوحدات التعليمية والتدريسية.

دراسات التي تناولت التضريب : وقد لاحظت الباحثة ندرة الدراسات العربية فى موضوع التضريب .

- دراسة [Liang, Jian Zhi](#) (٢٠٠٥) :هدفت إلى تصميم وتنفيذ برنامج بالكمبيوتر للتحكم فى ماكينات التضريب ، حيث قام مصنع Guangzhou Jintian Machinery Factory بتطوير نظام للتحكم الآلي لماكينات خياطة التضريب الذى قام المصنع بصناعتها . وهذا النظام الذى ابتكره المصنع متعدد الوظائف ، سهل الاستخدام وبتكلفة بسيطة . يتكون النظام من جزأين : الأول برنامج تشغيل يعمل على نظام Windows يمكن للمستخدم من خلاله القيام بعمل التصميمات وتحريرها ومعالجتها وتحديد معايير العمل وقراءة المعلومات . أما الجزء الثانى من البرنامج يسمى جهاز التحكم فى الحركة الذى يتحكم فى إجراءات خياطة التضريب اتوماتيكيا وحساب الوقت الفعلى للخياطة . يتصلان هذان الجزءان مع بعضهم البعض باستخدام ناقل تسلسلى RS232 serial bus ، يمكن لهذا النظام استخراج الصور الرقمية تلقائيا وأيضا ضبط الاشكال والصور

باستخدام تقنيات معالجة الصور ثم تشكيل باترونات التصريب اتوماتيكيا، وبذلك تعمل ماكينات خياطة التصريب بالكمبيوتر وفقا لهذا النظام بعمل التصميم وإجراءات الخياطة والتحكم فى دفع خامة الحشو المستخدمة فى التصريب . وهذا هو الإصدار ١.٠ من هذا البرنامج وهذه هى المرة الأولى التى تظهر فيها هذه الوظيفة .

- [Little, Jennifer Elizabeth](#) (٢٠١٥) - : هدفت إلى دراسة العوامل التى أدت إلى تطور التصريب من حرفة شعبية إلى هواية شائعة من عام ١٩٧٠ إلى ٢٠٠٥ ، بالإضافة إلى الطرق الجديدة فى تعلم التصريب والعديد من الأدوات والتقنيات الجديدة للتصريب التى ظهرت حديثا. تهتم هذه الدراسة بالتصريب الأمريكى من عام ١٩٧٠ إلى ٢٠٠٠ والتعرف على أوجه التقدم فى التكنولوجيا التى أشعلت التغيير فى الحياة الشعبية التقليدية إلى هوايات فى العصر الحديث وتوفر الخامات والأدوات المستخدمة فى التصريب هى السبب الرئيسى فى صناعة التصريب .

ساعدت المقابلات والدراسات المسحية مع العاملين فى صناعة التصريب من غرب جورجيا ورابطة صناع التصريب فى استكمال المعلومات الخاصة بثقافة هذه الحرفة. وتوصلت الدراسة إلى أن التكنولوجيا الحديثة والوسائط الرقمية الجديدة والألويات الجديدة للنساء ساهمت فى تغيير حرفة التصريب من حرفة شعبية إلى هواية خلال هذه السنوات حيث خلق النشاط الاجتماعي قطع فنية زخرفية ووظيفية . تمت هذه الدراسة بالتعاون مع متحف Southeastern Quilt and Textile Museum . واشترك فى هذه الدراسة ٢٦ طالب من طلاب المدارس الثانوية من المنطقة المحيطة بالمتحف تعلموا أساسيات التصريب وقاموا بعمل مجموعة من القطع المختلفة من التصريب وتم عرضها فى صالة العرض بالمتحف من شهر مايو حتى أغسطس ٢٠١٤ .

- دراسة (سارة على عبد الله ٢٠١٦) : هدفت إلى إمكانية الاستفادة من فن التصريب وبعض الأشغال اليدوية فى إثراء أسلوب التشكيل على المانيكان. وقد أعدت الباحثة إسكتش يتكون من ٣٠ تصميم ١٠ تصميمات من فن التصريب وأشغال الأبرة ، ١٠ تصميمات من فن الباتشورك وأشغال الأبرة و ١٠ تصميمات الدمج بين فن التصريب وفن الباتشورك وأشغال الأبرة. توصلت النتائج إلى إيجابية الأزياء المستخدمة بالفن التصريب والباتشورك وأشغال الأبرة وحصول التصميمات (٢٢، ١٣، ١١، ٢) على أعلى درجات .

التعليق على الدراسات السابقة : لاحظت الباحثة اهتمام هذه الدراسات بحرفة التصريب والعمل على تطوير هذه الحرفة وكل ما يتعلق بها من برامج ، أدوات ومعدات وأيضا دراسة عوامل تطور هذه الحرفة . وهذا يؤكد أهمية التصريب فى العصر الحديث .

دراسات تناولت الوحدات التعليمية والتدريبية:

- دراسة (غادة رفعت أحمد ٢٠٠٤) : وتهدف إلى إعداد وحدة تدريبية مقترحة في مادة الملابس المنزلية وكذلك التعرف على فاعلية استخدام الاتجاهات الحديثة في كل من محتوى الوحدة وطرق التدريس والوسائل التعليمية وتناولت الربط بين الجوانب النظرية والتطبيقية في الوحدات الدراسية للملابس المنزلية . ومن نتائجها وجود فروق دالة إحصائية بين متوسطي درجات المجموعة التجريبية والضابطة في التطبيق البعدي للاختبار التحصيلي لصالح المجموعة التجريبية ووجود فروق دالة إحصائية بين متوسطي درجات المجموعة التجريبية والضابطة في التطبيق البعدي للمهارات التي تضمنتها بطاقة الملاحظة لصالح المجموعة التجريبية.
- (دراسة فاطمة مصطفى محمد ٢٠٠٨) : وهدفت إلى دراسة فاعلية الوحدة التعليمية المقترحة في تنمية معارف ومهارات واتجاهات الطلاب نحو الطباعة علي الجلود الطبيعية وتنمية المهارات الفنية للطلاب في الطباعة علي الجلود الطبيعية وتناولت الدراسة إعداد وحدة تعليمية مقترحة لطلاب الفرقة الرابعة - قسم الملابس والنسيج لتعليم الطباعة علي الجلود كأحد أهم تقنيات الجلود. وكان من نتائجها وجود فروق ذات دلالة إحصائية بين متوسطي درجات تحصيل الطلاب للمعارف الخاصة بالطباعة علي الجلود الطبيعية لصالح الاختبار البعدي. ووجود فروق ذات دلالة إحصائية بين متوسطي درجات الطلاب في الاختبار المهاري القبلي والبعدي.
- (دراسة يسري معوض عيسى ٢٠١٠) : هدفت الدراسة إلى بناء وحدة تدريبية في تصميم ملابس النساء (الجزء العلوي) لطالبات الفرقة الثالثة بالشعبة التربوية ، وتناولت الدراسة الأنواع المختلفة لفتحات الرقبة ، الأنواع المختلفة للأكمام ، الأنواع المختلفة للأكوال ، وبعض تصريفات بنسة الصدر ، وتم تطبيق البرنامج على دفعة الفرقة الثالثة بالشعبة التربوية المكونة من فصلين بهم ٢٥ طالبة ، ويتبع هذا البحث المنهج التجريبي ذو المجموعة الواحدة والذي يتطلب قياسا قبليا للمعلومات والمهارات ثم قياسا بعديا لنفس المجموعة. وكان من نتائجها وجود فروق دالة إحصائية بين متوسطي درجات العينة في الاختبارين المعرفي والمهاري قبل وبعد تطبيق الوحدة التدريبية لصالح التطبيق البعدي عند مستوى ٠.٠٠١ .

- (دراسة مريم نبيل نظير ٢٠١٣) : وهدفت إلى تحديد مدى فاعلية تدريس الوحدة التعليمية المبرمجة في تنمية معارف ومهارات واتجاهات الطلاب نحو الطباعة اليدوية علي الملابس وتناولت الدراسة إعداد وحدة تعليمية مبرمجة في مجال الطباعة اليدوية علي الملابس لطلاب الفرقة الأولى- قسم الملابس الجاهزة. دلت النتائج على أن آراء الطالبات ايجابية نحو المنهج المقترح.
- (دراسة شيماء صابر عباس ٢٠١٤) : هدفت إلى بناء وحدة تعليمية فى مادة الأشغال الفنية (مكملات الملابس) وقياس فاعليتها فى تنمية بعض المعارف والمهارات لطلاب قسم الاقتصاد المنزلي بكلية التربية النوعية ، وتوصلت إلى وجود فروق دالة إحصائيا بين التطبيق القبلى والبعدى فى الاختبار التحصيلى لصالح التطبيق البعدى عند مستوى ٠.٠١ ، وتحسن مستوى أداء الطالبات فى المهارات والأساليب التى تضمنتها الوحدة .

التعليق على الدراسات السابقة

أثبتت معظم الدراسات أن استخدام أسلوب الوحدات الدراسية في التعليم يساهم بصورة فعالة في تعلم أفضل ،ارتفاع مستوى التحصيل والأداء المهاري للمجموعة التي تدرس بأسلوب الوحدات التدريسية ، وقد استفادت الباحثة في جميع الدراسات السابقة في إعداد أدوات الدراسة الخاصة بالبحث الحالي بالإضافة إلي الاستفادة منها في تدعيم الإطار النظري وتفسير النتائج.

أولا : التضريب :

يعتبر فن التضريب نوعاً من أنواع الفنون اليدوية وقد شاع استخدام تصميمات التضريب المُميّزة في صناعة المنسوجات الزخرفية، و أصبحت تكنولوجيا الخياطة الصناعية أكثر دقة ومرونة وبدأت عملية التضريب باستخدام الأقمشة المختلفة والتطريز ودخلت في صناعة المفروشات المنزلية في أوائل القرن الواحد والعشرين .(سارة على عبد الله ٢٠١٦، ص ٣٥)

التضريب Quilting: يرجع أصل الكلمة إلى " Quilt " بمعنى " لحاف " إلى الكلمة اللاتينية " cuilt " التي يقصد بها كيس كبير محشو ولكنه دخل إلى اللغة الانجليزية عن طريق الكلمة الفرنسية " cuilte " وهى تقنية تستخدم من آلاف السنين فى مختلف العالم .

<https://ar.wikipedia.org>

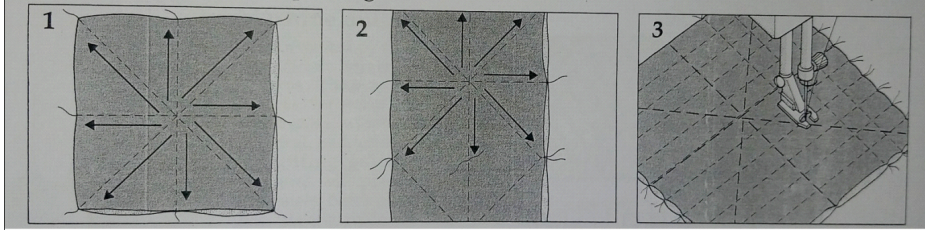
أساليب التضريب :

١-التضريب السريع Quick Quilting:

ويسمى التضريب السريع باستخدام ماكينة الحياكة Quick Quilting on a Sewing Machine ويستخدم فى عمل الملابس والمفروشات المنزلية ولكن يستخدم بكثرة فى عمل أغطية السرير ، ويستخدم الأبليك والباتش ورك فى تنفيذ هذا النوع من التضريب . ويتم تنفيذه

بحيث تكون طبقة الحشو بين طبقتين من القماش وتخاط الطبقات معا باستخدام ماكينة الخياطة أو غرزة السراجة، وتشطب الحواف الخارجية بعمل إطار خارجى . الأقمشة المستخدمة مع هذا النوع القطن ، القطن المخلوط، الحرير، الستان، الصوف والكتان .

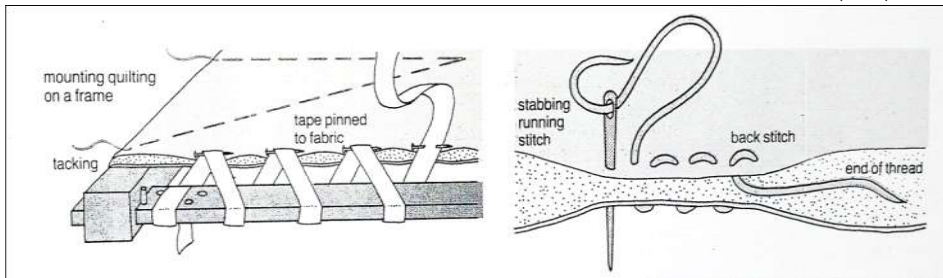
طبقة الحشو تكون من التريلين Terylene يتروح وزنها من (٢ : ٨ oz) أى من (٢ : ٨ أوقية) وهى عبارة عن رول roll عرضها واحد ياردة أى تساوى ٩١.٤٤ سم، أو تكون طبقة الحشو من صوف التضريب وتتميز بأنها أقل ضخامة . ويوضح ذلك الشكل (١)



شكل (١)

٢-التضريب الانجليزي English Quilting :

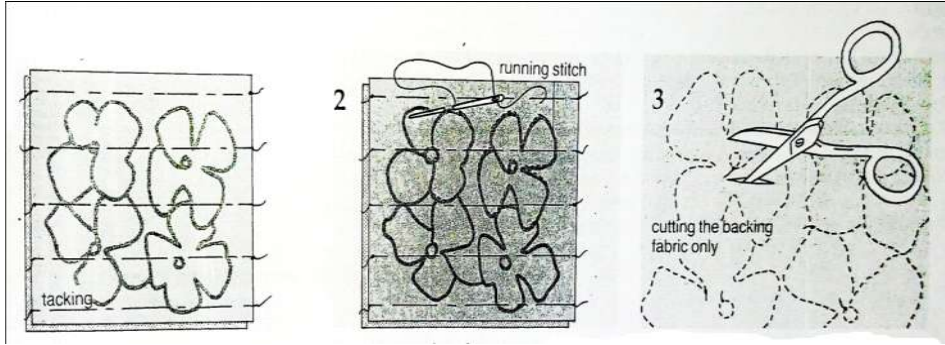
ويتم تنفيذه يدويا باستخدام غرزة السراجة حتى يمكن رؤية التصميم بوضوح ومشاهدة حركة الإبرة أثناء دخولها فى القماش لتجنب حدوث الشد والمطاطية أثناء العمل . وتكون تصميماته معقدة ، وعرفت النماذج القديمة لهذا النوع فى شمال انجلترا . الأقمشة المستخدمة مع هذا النوع القطن ذو التركيب النسجى السادة وتفضل الأقمشة الستان حيث تعمل على انعكاس التصميم عن طريق الضوء الساطع منها . يتم تنفيذه عن طريق تثبيت طبقات القماش وبينها طبقة الحشو على إطار التطريز المستطيل فى الأعمال الكبيرة وطارة التطريز فى الأعمال الصغيرة ، لتجنب حدوث مطاطية أو تجعد للقماش ، وفى حالة عدم توفر الطارة يتم تدبيس طبقات القماش وخامة الحشو بالدبابيس وتثبيتهم معا بغرزة السراجة قبل البدء فى عمل التصميم المطلوب . كما فى الشكل (٢) .



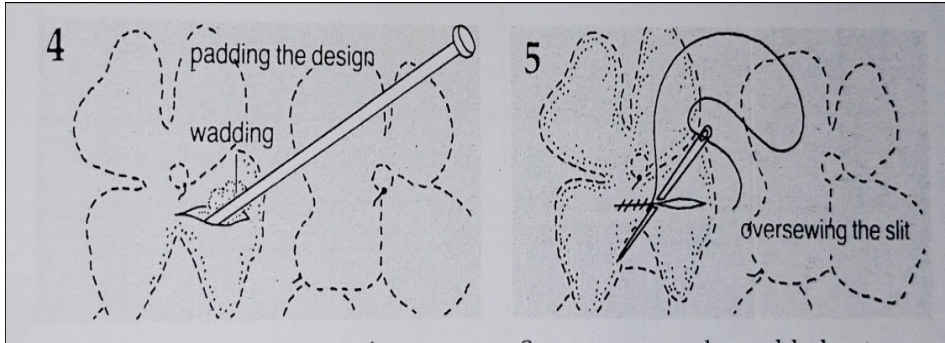
شكل (٢)

٣-تضريب الترينتو Trapunto Quilting :

ويسمى أيضا (stuffed quilting التضريب بالحشو) يتم عمله بقماش ذو تركيب نسجى سادة ولون الخيوط بنفس لون القماش حيث تتم خياطة طبقتين القماش معا ثم ادخال طبقة الحشو بين الطبقات من خلال فتحات أو شقوق يتم عملها فى الطبقة الخلفية للقماش ثم بعد ذلك تخاط يدويا ، ويمكن الحصول على تصميم مجسم باستخدام كثافات مختلفة من الحشو و تستخدم الأقمشة القطنية والحريرية للطبقة العلوية ، وتستخدم نفس الأنواع لكن الخفيفة منها للطبقة الخلفية ، ويستخدم مقص التطريز الحاد لعمل الشقوق فى الطبقة الخلفية للقماش. كما يوضحه الشكل (٣) ، (٤) .



شكل (٣)

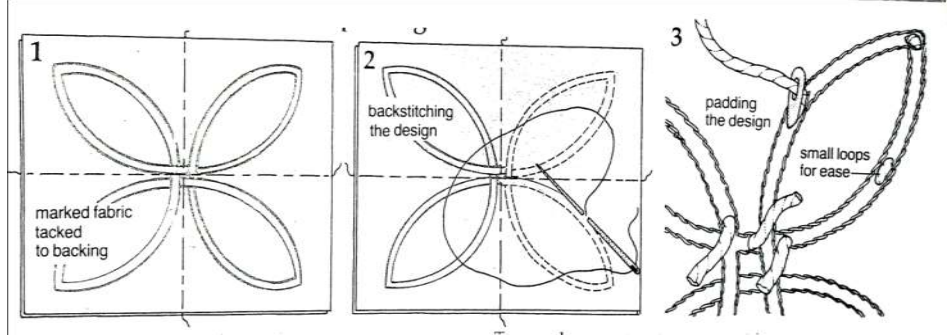


شكل (٤)

٤-التضريب الإيطالي أو التضريب بالحبال Italian Quilting or Corded Quilting :

التصميمات الملائمة لهذا النوع الخطوط والأزهار وجذوع النباتات ، وترسم خطوط التصميم مزدوجة وتكون المسافة بين الخطين ٦ مم ، ويتم عمل التضريب بإدخال الحبل فى الانبوبة التى تكونت بين الخطين المتوازيين . يفضل أن تكون الطبقة العلوية للتضريب من الأقمشة السادة والأقمشة الستان أما الطبقة السفلية تكون من الموسيلين أما خامة الحشو تكون

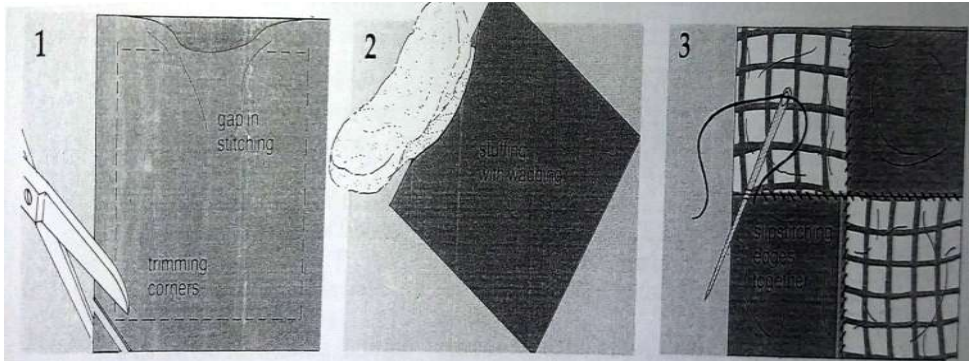
من صوف التضريب الناعم أو الحبال التى تكون من القطن الناعم ويتم غسلها لتجنب حدوث الانكماش لتجنب حدوث تشوه لأرضية التضريب بعد التنفيذ ، وتستخدم غرزة النباتات مع هذا النوع من التضريب مع مراعاة استخدام الخيوط القطنية مع الأقمشة القطنية ، الخيوط الحريرية المبرومة مع الحرير وخيوط البوليستر مع الأقمشة المخلوطة . وذلك كما فى الشكل (٥)



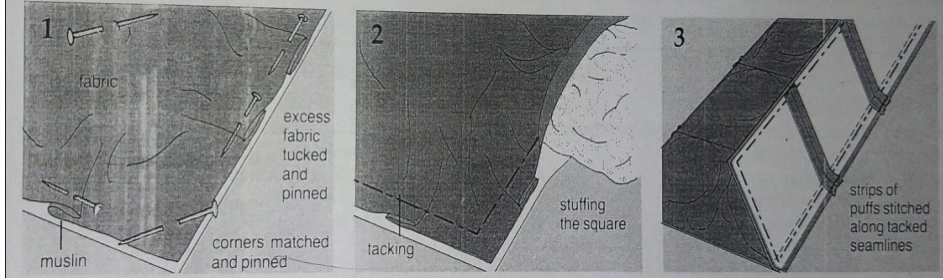
شكل (٥)

٥- التضريب المنتفخ Pillow and Puff Quilting :

يستخدم فى عمل الألفة لإعطاء الدفاء والراحة ، يتم عمله عن طريق مربعات من القماش تكون من لونين يتم التبادل بينهما أو من نفس اللون . بعد تركيب المربعات تخاط جميع جوانب اللحاف مع ترك فتحة فى منتصف الضلع الرابع لوضع خامة الحشو بها ، وتكون خامة الحشو من البوليستر (الفبير) Polyester Filling ، عندما يكون المطلوب عمل لحاف ثقيل تستخدم كمية كبيرة من خامة الحشو . ثم يخاط حول المربعات بماكينه الخياطة أو بغرزة الزجاج اليدوية لإعطاء الشكل المنتفخ للحاف . ويوضح ذلك الشكل رقم (٦)، (٧) .



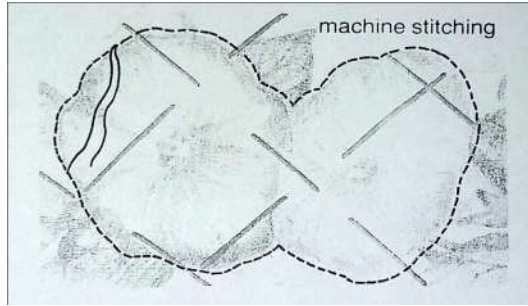
شكل (٦)



شكل (٧)

٦-التضريب بتحديد الخطوط الخارجية Contour Quilting :

يستخدم مع الأقمشة المطبوعة ويصلح لتحديد قطع الأبليك والباتش ورك ، وفى عمل أغذية المقاعد ، المناضد ،الخداديات ويوضع على الملابس مثل السفرة فى الفساتين والأكمام أو فى الكورساج العلوى . يتم اختيار الأزهار وأوراق الأشجار وتحدد الخطوط الخارجية للتصميم بماكينة الخياطة ولا يتم اختيار التصميمات المعقدة . تدبس الثلاث طبقات وتكون طبقة الحشو فى المنتصف ثم الخياطة حول الخطوط الخارجية للوحدة الزخرفية ويمكن استخدام الغرز اليدوية مثل غرزة السلسلة . كما فى الشكل رقم (٨) .



شكل (٨)

(Joen Zinni Lask 1978 , P 48 : 72)

ثانيا: الوحدة التعليمية :

هي " الوسيلة الشاملة في تحقيق الأهداف فهي تلمس كل التوقعات الحياتية للطلاب والاحتياجات والاهتمامات والمتطلبات البيئية التي يجب أن تتوافق معهم تربوياً، كما تتضمن الطرق والوسائل والسلوكيات التي تتفق مع اهتماماتهم ويمكن من خلالها تحقيق المعالجة الموضوعية للمشكلات التربوية وأيضاً تعبر عن الإجراءات التي يكون لها كبير الأثر في عملية التعليم بما يحقق التوائم السيكلوجي مع المجتمع المحيط. (P.V.V Satya Marayana,G.Krishan2004 ,p27)

ويعرفها زكريا إسماعيل أبو الضبعات ٢٠٠٩ بأنها " مجموع الخبرات التربوية الثقافية والاجتماعية والرياضية والفنية التي تهيؤها المؤسسة التعليمية للطلاب داخلها وخارجها بهدف مساعدتهم على النمو الشامل في جميع النواحي وتعديل سلوكهم طبقاً لأهدافها التربوية. وقد راعت الباحثة عند تصميم الوحدة الخصائص الأساسية التي تتميز بها الوحدات حيث تمثلت وحدة المعرفة وتكاملها من خلال الربط بين الجزء النظري والجزء التطبيقي بالوحدة . وقد قامت الباحثة بالإعداد والتخطيط المسبق للوحدة من خلال تجهيز الأدوات والخامات اللازمة للوحدة، بالإضافة إلى تجهيز مخطط الوحدة ، من أهداف الوحدة ، ومحتوى الوحدة، وطرق التدريس، والأنشطة التعليمية، والوسائل التعليمية، والتقييم . وقد أكد البحث على المشاركة الإيجابية من جانب المتعلم والذي تمثل في تفاعل الطلاب أثناء عملية التعلم ومن خلال الأنشطة التعليمية .

عناصر الوحدة التعليمية :

تشمل الوحدة على عناصر رئيسية تتكامل فيما بينها وترتبط ارتباطاً عضوياً وهذه العناصر هي :

- | | |
|-------------------------|---------------------------|
| ١ - الأهداف التعليمية . | ٢ - محتوى الوحدة . |
| ٣ - الأنشطة التعليمية . | ٤ - أساليب وطرق التدريس . |
| ٥ - الوسائل التعليمية . | ٦ - طرق وأساليب التقييم . |

١-الأهداف :

الهدف هو " عبارة أو جملة تحدد سلوكاً مرغوباً يأمل المجتمع ظهوره لدى المتعلم نتيجة مروره بخبرات التعلم وتفاعله فى الموقف التدريسي، وعباره تصف التغيرات السلوكية التي نسعى لتحقيقها فى شخصيات الطلاب نتيجة مرورهم بخبرات تعليمية متنوعة".(عبد السلام مصطفى عبد السلام ٢٠٠١ ، ص ٥٢)

وقد قامت الباحثة بتحديد أهداف الوحدة بحيث تشمل جميع الجوانب المعرفية والمهارية والوجدانية .

أ - الأهداف المعرفية : يستطيع الطالب بعد المرور بالخبرة التعليمية أن :

- ١- تشرح معنى التضريب .
- ٢- تذكر أنواع التضريب المختلفة .
- ٣- تقارن بين الأنواع المختلفة للتضريب .
- ٤- تعدد خامات الحشو المستخدمة فى التضريب .
- ٥- تعطى أمثلة على أنواع الأقمشة المستخدمة فى التضريب .

ب - الأهداف المهارية : يستطيع الطالب بعد المرور بالخبرة التعليمية أن :

- ١- تقص القماش المستخدم فى عمل اللحاف بطريقة صحيحة .
- ٢- ترسم التصميم على القماش بطريقة صحيحة .
- ٣- تختار خامة الحشو المناسبة مع نوع التضريب .
- ٤- تتركب خامة الحشو فى اللحاف بطريقة صحيحة تتلائم مع التصميم ونوع التضريب .
- ٥- تستخدم ماكينة الحياكة فى عمل خطوط التضريب .
- ٦- تنهى الحواف الخارجية للحاف بطريقة جيدة .

ج - الأهداف الوجدانية : يستطيع الطالب بعد المرور بالخبرة التعليمية أن :

- ١- تعتنى برسم التصميم المناسب لنوع التضريب .
- ٢- تهتم بتعلم أساليب التضريب المختلفة .
- ٣- تعتز بقدرتها على تنفيذ اللحاف .
- ٤- تراعى السرعة والإتقان عند تنفيذها للحاف .

٢- اختيار المحتوى وتجميعه :

المحتوى هو " الأفكار والعناصر الأساسية، أو المدركات والمفاهيم الرئيسية المراد أن يتعلمها الطالب، وهو وسيلة لتحقيق الأهداف، لذلك يجب أن يصاغ المحتوى بطريقه واضحة، كما يجب تحديد المستوى المراد الوصول إليه عند تدريس كل مفهوم وكل مدرك من هذه المدركات. (كوثر كوجك ٢٠٠١ ، ص ٢٥)

- تم اختيار المحتوى فى ضوء الأهداف الموضوعية ، وقد راعت الباحثة تنظيم المحتوى فى صورة منطقية متسلسلة من السهل إلى الصعب مع الحفاظ على ترابط أجزاء المحتوى ،وقد روعي أيضا مبدأ الحدائة بالنسبة للمحتوي وذلك بالاستعانة بالبحوث والمراجع الحديثة وتحديد الوقت اللازم لتنفيذه وقد اشتمل محتوى الوحدة ما على :

أ - تعريف التضريب .

ب - أنواع التضريب :

- التضريب السريع . - التضريب الانجليزي . - تضريب الترينتو .
- التضريب الإيطالي . - التضريب المنتفخ . - التضريب بتحديد الخطوط الخارجية.

المدى الزمني لتطبيق الوحدة التعليمية :

استغرق تدريس الوحدة (١١) ساعة(٢ساعة نظري-٩ساعات عملية) قسمت كالاتي :

- (٢) ساعة نظرى : تعريف التضريب وأنواع التضريب .
- (٣) ساعة عملية : شرح طريقة تنفيذ (التضريب السريع - التضريب الانجليزي) .
- (٣) ساعة عملية : شرح طريقة تنفيذ (تضريب الترينتو - التضريب الإيطالي) .
- (٣) ساعة عملية : شرح طريقة تنفيذ (- التضريب المنتفخ - التضريب بتحديد الخطوط الخارجية) .

٣- الأنشطة التعليمية :

تعتمد الأنشطة التعليمية أساساً على طرق التدريس المختلفة، فهي مجموع أفعال المدرس وتلاميذه فى الموقف التعليمي بهدف إحداث التعلم . (كوثر كوجك ٢٠٠١ ، ص ٢٦٠)

- وقد قامت الباحثة باختيار الأنشطة التي تلائم موضوعات الوحدة المقترحة سواء كانت أنشطة تعليمية أو أنشطة معملية ، حيث قام الطلاب بتجميع بعض الصور والنماذج المصورة من الكتب والمراجع وشبكة المعلومات عن أنواع التضريب وتدريبهم على تنفيذ بعض العينات بأسلوب التضريب .

٤- أساليب وطرق التدريس :

هى كل ما يتبعه المعلم مع الطلاب من إجراءات وتحركات متسلسلة ومتتالية ومرتبطة لتنظيم المعلومات والمواقف والخبرات التربوية، لتحقيق هدف أو مجموعة أهداف تعليمية محددة. (عبد السلام مصطفى ٢٠٠١ ، ص ٧٢)

والطرق التي استخدمتها الباحثة هى : - المحاضرة . - المناقشة . - البيان العملى .

٥- الوسيلة التعليمية :

هى مجموعة المواقف والموارد والأجهزة التعليمية التي يتم استخدامها ضمن إجراءات إستراتيجية التدريس بغية تسهيل عملية التعليم والتعلم، مما يسهم فى تحقيق الأهداف التدريسية المرجوة. (حسن حسين زيتون ٢٠٠١ ، ص ٣٩٣)

الوسائل التي تم استخدامها :

- جهاز عرض ال Data Show لعرض الفيديوهات التعليمية .
- عينات توضح أنواع التضريب المختلفة .
- استخدام الإنترنت في الحصول على الصور والمعلومات الخاصة بأنواع التضريب وكيفية تنفيذها .
- استخدام بعض المراجع والكتب الخاصة بالتضريب من مكتبة الكلية .

٦- طرق وأساليب التقويم :

التقويم عملية تشخيصية ، علاجية ، تهدف إلى الكشف عن أوجه القوة وأوجه الضعف فى العملية التدريسية ، لتحسين عمليتي التعليم والتعلم وتطويرهما بما يساعد على تحقيق الأهداف المرجوة . (محمد نجيب ٢٠١٣ ، ص ٢٩٣)

- تم التقويم على ثلاث مراحل :

١- **التقويم التشخيصي** : لمعرفة مستوى معلومات ومهارات الطلاب قبل البدء فى تدريس الوحدة بواسطة الاختبار التحصيلي والاختبار المهارى للتأكد من أن موضوع الوحدة جديد ولم تسبق دراسته .

٢- **التقويم المرحلي** : أثناء تدريس الوحدة من خلال طرح الأسئلة أثناء المحاضرة - أداء الطالبات أثناء الدروس العملية - تنفيذ عينات لما تم دراسته فى المنزل .

٣- **التقويم النهائى** : بعد الانتهاء من تدريس الوحدة تم تطبيق الاختبار المعرفي والاختبار المهارى ومقياس التقدير .

- بعد الانتهاء من إعداد الوحدة التعليمية المقترحة تم عرضها على مجموعة من المحكمين المتخصصين فى الملابس والنسيج ، والمناهج وطرق التدريس لإبداء رأيهم ، ولقد أجمع المحكمون المتخصصون على صلاحية الوحدة للتطبيق مع إبداء بعض المقترحات وتم التعديل بناء على مقترحاتهم وكانت نسبة الاتفاق ٩٠ % .

ثالثا : إعداد أدوات تقويم الوحدة :

- إعداد الاختبار التحصيلي :

عند إعداد الاختبار قامت الباحثة بالخطوات الآتية :

١- **تحديد الهدف من الاختبار** : يهدف الاختبار إلى قياس تحصيل الطالبات للمعارف والمعلومات المرتبطة بأسلوب التضريب قليلا وبعديا .

٢- **تحديد نوعية أسئلة الاختبار** : تمت صياغة أسئلة الاختبار بحيث تضمنت الأسئلة التكميلية ، أسئلة الاختيار من متعدد وأسئلة المزوجة .

٣- **صياغة مفردات الاختبار** : تمت صياغة مفردات كل نوع من أنواع الأسئلة المستخدمة فى الاختبار بحيث يتكون من (٢٠) سؤالاً من الأسئلة الموضوعية مقسمة كالتالي :

- (٨) مفردة للأسئلة التكميلية وتشمل (٨) فراغ يطلب من الطالب ملئها وقد أعطت درجة واحدة لكل فراغ وبذلك يكون مجموع الدرجات ٨ درجة .

- (٧) مفردة لأسئلة الاختيار من متعدد وتشمل (٧) فراغ يطلب من الطالب ملئها وقد أعطت درجة واحدة لكل فراغ وبذلك يكون مجموع الدرجات ٧ درجة .

- (٥) مفردات لأسئلة المزوجة وتجب الطالبية بوضع رمز العبارة المناسبة داخل كل دائرة وبذلك يكون مجموع الدرجات ٥ درجات .

٤- إعداد مفتاح تصحيح الاختبار: يحتوى على الإجابات الصحيحة في كل سؤال ، ودرجة كل سؤال ، وان مجموع درجات الاختبار التحصيلي الموضوعي (٢٠) درجة .

٥- تعليمات الاختبار : تم التنبيه على الطلاب بقراءة الأسئلة جيدا قبل البدء في الإجابة، وضع الإجابة في الأماكن المخصصة لها بجانب كل سؤال في نفس ورقة الأسئلة، والتأكد من الإجابة على جميع الأسئلة .

٦- استطلاع آراء السادة المحكمين حول الاختبار :

بعد الانتهاء من إعداد الاختبار التحصيلي تم عرضه على مجموعة من المحكمين المتخصصين في الملابس والنسيج والمناهج وطرق التدريس للإدلاء بأرائهم وذلك باستخدام استمارة تحكيم مرفقة بالاختبار حول ملائمة الاختبار من حيث : ١- مناسبة الصياغة اللفظية لمفردات الاختبار .

٢- مدى شمول الاختبار على قياس معلومات عما يلي:

* تعريف التضريب .

* أنواع التضريب :

- التضريب السريع . - التضريب الانجليزي . - تضريب الترينتو .

- التضريب الإيطالي . - التضريب المنتفخ . - التضريب بتحديد الخطوط الخارجية .

ولقد اجمع المحكمون على صلاحية الاختبار وبناءا على آرائهم تم إجراء التعديلات اللازمة .

٧- التجربة الاستطلاعية للاختبار التحصيلي : تم إجراء التجربة الاستطلاعية للاختبار على

عينة عشوائية قوامها (١٨) طالبا من الفرقة الرابعة شعبة الاقتصاد المنزلى بكلية التربية

النوعية بقنا جامعة جنوب الوادى ، وذلك بهدف حساب معامل ثبات الاختبار ، حساب

معامل صدق الاختبار وزمن الاختبار .

- حساب معامل ثبات الاختبار التحصيلي : بعد تطبيق الاختبار التحصيلي على طلاب

العينة الاستطلاعية تم تصحيح الإجابات وحساب معامل الارتباط بين درجات الطلاب فى

الاختبار باستخدام طريقة التجزئة النصفية وكانت قيمة معامل الارتباط (٠.٨٩) مما يدل

على الثبات المرتفع للاختبار وبذلك يكون صالحا للتطبيق .

- حساب معامل صدق الاختبار : عن طريق عرض الاختبار على مجموعة من المحكمين

المتخصصين فى الملابس والنسيج ، والمناهج وطرق التدريس وقد اجمع المحكمون على

صدق الاختبار لقياس ما وضع من اجله ولكن مع إجراء بعض التعديلات وقد تم الأخذ

بهذه التعديلات عند صياغة الاختبار فى صورته النهائية وقد اقرروا بصلاحيته للتطبيق .

- حساب زمن الاختبار :

استخدمت الباحثة المتوسط الحسابي لحساب الزمن الذي استغرقه الطلاب فى الإجابة

على مفردات الاختبار وذلك من خلال المعادلة الآتية :

متوسط زمن الاختبار = مجموع الأزمنة التي استغرقها طلاب المجموعة / عدد الطلاب
فكان $18 / 715 = 39.72$ ، وقد جاءت آراء السادة المحكمين أن يكون زمن الاختبار (٤٠) دقيقة .

١ - إعداد اختبار الأداء المهاري :

١-الهدف من الاختبار :

يهدف إلى قياس مهارات التضريب لدى طلاب الفرقة الرابعة شعبة الاقتصاد المنزلى
وقد احتوى الاختبار على: ١ - تنفيذ لحاف بعرض ١٠٠ سم وطول ١٤٠ سم .

٢ - عمل التشطيبات اللازمة للحاف.

٢-صياغة الاختبار : وقد روعي عند صياغة الاختبار :

- ارتباطه بالهدف، خلوه من الغموض و قدرته على قياس المهارات المرتبطة بالتضريب.

١-تعليمات الاختبار المهارى :

تضمن الاختبار مجموعة من التعليمات التي ترشد الطلاب أثناء تنفيذ اللحاف ، البيانات الشخصية للطالبة ، وتاريخ اليوم الذي تم فيه أداء الاختبار وتم التنبيه على الطلاب بتسجيل زمن الإجابة على الاختبار في المكان المخصص لذلك وكذلك التنبيه على الدقة والعناية في أداء جميع المهارات المطلوبة .

٢-إعداد نظام تقدير الدرجات :

تم تحديد درجة الاختبار على أساس مقياس التقدير الخاص باللحاف حيث قامت الباحثة بإعداد مقياس التقدير اللازم لتصحيح الاختبار المهارى .

٣-استطلاع آراء السادة المحكمين :

للتعرف على مدى صلاحية الصورة المبدئية للاختبار تم عرضه على مجموعة من المحكمين المتخصصين في الملابس والنسيج ، والمناهج وطرق التدريس ولتحديد مدى قدرة الاختبار على قياس المهارات المرتبطة بالتضريب.

ولقد اجمع المحكمون المتخصصون على صلاحية الاختبار لما وضع من اجله مع إجراء بعض التعديلات البسيطة وبذلك أصبح الاختبار صالحا للتطبيق . وبذلك اعتمدت الباحثة في تحديد صدق الاختبار على الصدق المنطقي (صدق المحكمين) .

٤-التجربة الاستطلاعية للاختبار الاداء المهارى :

بعد الانتهاء من إعداد الاختبار المهارى وعرضه على السادة المحكمين تم تطبيقه على طلاب العينة الاستطلاعية وذلك بهدف حساب معامل ثبات الاختبار وحساب زمن الاختبار .

- حساب معامل ثبات الاختبار :

لقد تم تصحيح الألفحة المنفذة كمنتج نهائي وذلك باستخدام مقياس التقدير الخاص بكل طالب وإعطاء درجة لكل مقياس ، وتم التصحيح بواسطة ثلاثة من الاساتذة المتخصصين بقسم الملابس والنسيج وحساب الثبات عن طريق إيجاد معامل ثبات المصححين .
جدول (١) معامل الارتباط بين المصححين لمقياس التقدير

المصححين	مقياس التقدير
س.ص	٠.٩٥٦
س.ع	٠.٨٦٢
ص.ع	٠.٩٤٧

تم حساب معامل الارتباط بين الدرجات الثلاثة التي وضعها المصححون (س، ص، ع) لكل منتج بواسطة معادلة الارتباط لسبيرمان وكان ٠.٨٧ وهي دالة عند مستوى (٠.٠١) وذلك لاقتربها من الواحد الصحيح مما يدل على ثبات الاختبار كما يدل على ثبات مقياس التقدير وهو أداة تصحيح الاختبار المهارى .

- حساب زمن الاختبار :

تم تحديد زمن الاختبار المهارى بناء على الزمن الذي استغرقه طلاب العينة الاستطلاعية في تنفيذ الجونلة وكان متوسط زمن الأداء ٨ ساعات .

- إعداد مقياس التقدير :

١-الهدف من مقياس التقدير : يهدف مقياس التقدير إلى تقييم اللحاف كمنتج نهائي في البنود الآتية : ١ - التخطيط . ٢ - التنفيذ . ٣ - الإنهاء .

٢-صياغة محتوى المقياس : تقسيم كل بند إلى مجموعة من المهارات وصياغتها في عبارات تصف الأداء المطلوب في كل خطوة .

- تخصيص مكان أمام كل عبارة يضع فيها الملاحظ رأيه في أداء كل خطوة بإعطاء خمس درجات للأداء الممتاز ، وأربع درجات للأداء جيد جدا ، ثلاث درجات للأداء الجيد ، ودرجتان للأداء مقبول ، ودرجة واحدة للأداء الضعيف .

وعدد العناصر التي يتكون منها المقياس (١٥) عنصرًا بواقع خمس درجات لكل مهارة وبذلك تكون الدرجة الكلية للمقياس (٧٥) درجة .

٣-تعليمات مقياس التقدير :

قد راعت الباحثة عند صياغة تعليمات مقياس التقدير أن تكون واضحة ومحددة حيث قامت الباحثة بوضع التعليمات المناسبة لتطبيق المقياس على نحو سليم وتضمن المقياس التعليمات الآتية :

١- أن يكون لكل طالب مقياس خاص بها مكتوب عليه بياناتها كاملة .
٢- تعطى درجة لكل مهارة تبدأ من ١ : ٥ ثم يحسب مجموع الدرجات لكل طالب من الدرجة الكلية (٧٥) درجة .

٤- استطلاع آراء السادة المحكمين حول مقياس التقدير:

وقد تم عرض مقياس التقدير على مجموعة من المحكمين المتخصصين في الملابس والنسيج ، والمناهج وطرق التدريس بهدف التحقق من صدق محتواه وكان لهم بعض الآراء والمقترحات الخاصة بترتيب بعض البنود وقد اخذ بها عند كتابة مقياس التقدير بصورته النهائية.

٥- التجربة الاستطلاعية لمقياس التقدير :

بعد الانتهاء من إعداد مقياس التقدير وعرضه على السادة المحكمين تم استخدامه في تقييم الألفحة لطلاب العينة الاستطلاعية ، وتم حساب معامل الارتباط لسبيرمان وكان ٠.٨٧ . لكل مقياس وهو معامل ثبات مرتفع يدل على صلاحية المقياس في تقييم المنتج النهائي .
أما حساب الصدق فقد اعتمدت الباحثة على صدق المحكمين وذلك عن طريق عرضه على السادة المحكمين وقد اجمع السادة المحكمون على صدق المقياس وتم إجراء التعديلات في ضوء آرائهم وقد اقرروا بصلاحيته للتطبيق ، وكانت نسبة الاتفاق بين آراء السادة المحكمين (٩٩ %) مما يدل على صدق المقياس .

رابعاً : خطوات تنفيذ الدراسة التجريبية:

١- قامت الباحثة بتطبيق أدوات البحث تطبيقاً قبلياً على عينة البحث (طلاب وطالبات الفرقة الرابعة شعبة الاقتصاد المنزلى) وبلغ عددهم ٧٠ طالب وطالبة بكلية التربية النوعية بقنا جامعة جنوب الوادى .

٢- قامت الباحثة بتدريس الوحدة التعليمية لطلاب عينة البحث ، واستغرقت عملية التدريس ١١ ساعة (٢ ساعة نظرى - ٩ ساعات عملية) .

٣- تم تطبيق أدوات البحث بعدياً على طلاب عينة البحث حيث تم تطبيق الاختبار التحصيلي والاختبار المهارى كما صحح الاختبار المهارى بواسطة مقياس التقدير . و الصورة التالية توضح شكل بعض الألفحة التى قام الطلاب بتنفيذها بعد تدريس الوحدة .

صورة (١) توضح شكل بعض الألففة بعد تدريس الوحدة.





خامسا :استخدام الأساليب الإحصائية في تحليل البيانات :

استخدمت الباحثة اختبار "ت" t.test لقياس فروق المتوسطات المرتبطة وغير المرتبطة للعينات المتساوية وغير المتساوية، ويعتمد هذا الاختبار في المقارنة بين المجموعات على المتوسطات ، والانحرافات المعيارية، وعدد الأفراد في كل مجموعة .

(فؤاد أبو حطب وأمال صادق ١٩٩٦ ، ص٣٦٦)

وقد استخدمت الباحثة برنامج SPSS لحساب دلالة فروق المتوسطات :

١- استخدام اختبار T للعينتين الثنائيتين (samples t test paired) لمقارنة مجموعة واحدة من الأفراد في موقفين مختلفين أو في ظل ظرفين مختلفين ، وبعد هذا الأسلوب ملائماً للتصميمات التجريبية التي يتم إجراؤها قبل الاختبار وبعده . (جولي بالانت ٢٠٠٦، ص ٢٢٩ : ٢٣٣)

- استخدمت الباحثة حجم التأثير ويقصد به الأساليب التي يتم من خلالها معرفة حجم الفرق أو حجم العلاقة بين متغيرين أو أكثر ، وقد ظهر هذا المفهوم ليكمل مستوى الدلالة ولم يأتي ليحل محلها ، فمستوى الدلالة و حجم التأثير كوجهى العملة يؤدي استخدامها معا إلى إثراء البحوث النفسية والتربوية والاجتماعية .
ويتم حساب حجم التأثير بواسطة مربع معامل إيتا وذلك بالمعادلة الآتية :

$$t^2$$

$$t + df$$

$$= \eta^2 n$$

حيث : هي مربع قيمة (ت) ، df درجات الحرية

ثم يتم تحويل قيمة (n2) إلى قيمة (d) وهى تعبر عن حجم التأثير في التجربة ، وذلك عن طريق المعادلة الآتية :

$$= d$$

$$\sqrt{n^2}$$

$$\sqrt{1-n^2}$$

(رشدي فام منصور ١٩٩٧ ، ص ٦٧)

- يمثل هذا الإحصاء نسبة التباين في المتغير التابع الذي يفسره ويحدده المتغير المستقل ، ونطاق القيم الذي تتراوح بينه قيم إيتا تربيع هو (٠ ، ١) ولتفسير هذه القيمة :
٠.٠١ = تأثير ضئيل ، ٠.٠٦ = تأثير معتدل ، ٠.١٤ = تأثير كبير .

سادسا: نتائج الدراسة ومناقشتها :

الفرض الأول : " توجد فروق دالة إحصائية بين متوسطي درجات الطلاب في الاختبار التحصيلي قبل وبعد تطبيق الوحدة التعليمية لصالح الاختبار البعدي ". وللتحقق من صحة الفرض قامت الباحثة بما يلي :

- مقارنة متوسط درجات الطلاب في الاختبار التحصيلي "القبلي - البعدي" كما يتضح من جدول (٢) :

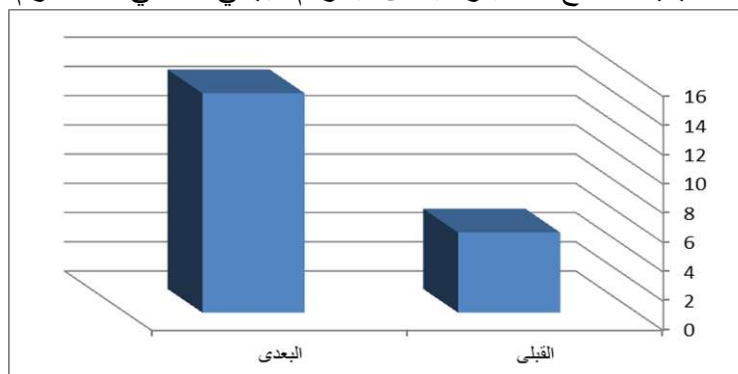
جدول (٢)

المتوسط الحسابي و الانحراف المعياري و قيمة " ت " ومستوى الدلالة في الاختبار التحصيلي " القبلى - البعدى " للطلاب

الاختبار	(ن)	(م)	(ع)	قيمة " ت "	الدلالة الإحصائية
القبلى	٧٠	٥.٤٨٦	٢.٠١٢٦	٤٩.٤٥٣	دالة عند ٠.٠١
البعدى	٧٠	١٥.٠١٤	٢.٧١٦		

يتضح من الجدول السابق أن قيمة "ت" المحسوبة والتي تساوي (٤٩.٤٥٣) أعلى من قيمة "ت" الجدولية عند درجة حرية (٦٩) والتي تساوي (٢) عند مستوى دلالة ٠.٠٥ والتي تساوي (٢.٦٥) عند مستوى دلالة ٠.٠١ وهذا يؤكد انه توجد فروق دالة إحصائيا بين متوسطي درجات الطلاب في الاختبار التحصيلي قبل وبعد تطبيق الوحدة التعليمية لصالح الاختبار البعدى عند مستوى دلالة ٠.٠٠١ .

وكما يوضح شكل (٩) الفروق بين درجات الطلاب في الاختبار التحصيلي قبل وبعد تطبيق الوحدة التعليمية لصالح الاختبار البعدى بالرسم البياني كما في شكل رقم (٩) :



شكل (٩)

متوسط درجات الطلاب فى الاختبار التحصيلي " القبلى - البعدى "

وبذلك تشير النتائج السابقة إلى فاعلية الوحدة التعليمية المقترحة فى تنمية الجوانب المعرفية المرتبطة بأسلوب التصريب لطلاب الفرقة الرابعة شعبة الاقتصاد المنزلى . ولتأكيد النتائج قامت الباحثة بحساب حجم تأثير الوحدة التعليمية فى تنمية المعلومات والمعارف الخاصة بأسلوب التصريب كما هو موضح بالجدول (٣) :

جدول (٣)

حجم تأثير الوحدة التعليمية فى تنمية المعارف المرتبطة بأسلوب التضريب

حجم التأثير	قيمة d	قيم n2	درجات الحرية df	قيمة " ت "	المتغير التابع	المتغير المستقل
كبير	١.٠٢٥	٢٠.٦٤ ٦	٦٩	٤٩.٤٥٣	المعارف	الوحدة التعليمية

يتضح من جدول (١٥) أن حجم تأثير المتغير المستقل (الوحدة التعليمية) في المتغير التابع (المعارف) كبير لأن d (أعلى من ٠.٨) وتدل هذه القيمة على فاعلية الوحدة التعليمية فى تنمية الجوانب المعرفية للتضريب لطلاب الفرقة الرابعة شعبة الاقتصاد المنزلى.

الفرض الثانى: " توجد فروق داله إحصائيا بين متوسط درجات الطلاب في التقييم القبلي - البعدى " للمنتجات في بنود مقياس التقدير لصالح التقييم البعدى " .

وللتحقق من صحة الفرض قامت الباحثة بإعداد اختبار مهارى يهدف إلى قياس فاعلية الوحدة التعليمية المقترحة فى تنمية الجوانب المهارية المرتبطة بأسلوب التضريب لطلاب الفرقة الرابعة شعبة الاقتصاد المنزلى.

وقامت الباحثة بإعداد مقياس التقدير وهو من أدوات تصحيح الاختبار المهارى لتقييم المنتجات (الألفة) التى قام الطلاب بتنفيذها :

١ - مقارنة متوسط درجات الطلاب في التقييم "القبلي - البعدى " للمنتجات باستخدام مقياس التقدير كمحصلة نهائية كما يتضح من جدول (٤) :

جدول (٤) المتوسط الحسابي والانحراف المعياري و قيمة " ت " ومستوى الدلالة لدرجات الطلاب في التقييم " القبلي - البعدى " للمنتجات باستخدام مقياس التقدير كمحصلة نهائية

التطبيق	(ن)	(م)	(ع)	قيمة " ت "	الدلالة الإحصائية
القبلي	٧٠	٢١.٩١٤	٥.٤٤٥	٣٥.٤٢٦	دالة عند ٠.٠١
البعدى	٧٠	٦١.٣٤٣	٦.٨٦٩		

يتضح من الجدول السابق أن قيمة "ت" المحسوبة والتي تساوى (٣٥.٤٢٦) أعلى من "ت" الجدولية عند درجة حرية (٦٩) والتي تساوى (٢) عند مستوى دلالة ٠.٠٥ والتي تساوى (٢.٦٥) عند مستوى دلالة ٠.٠١ وهذا يؤكد انه توجد فروق داله إحصائيا بين متوسطي درجات الطلاب في التقييم "القبلي - البعدى" للمنتجات باستخدام مقياس التقدير كمحصلة نهائية لصالح التقييم البعدى عند مستوى دلالة ٠.٠٠١ .

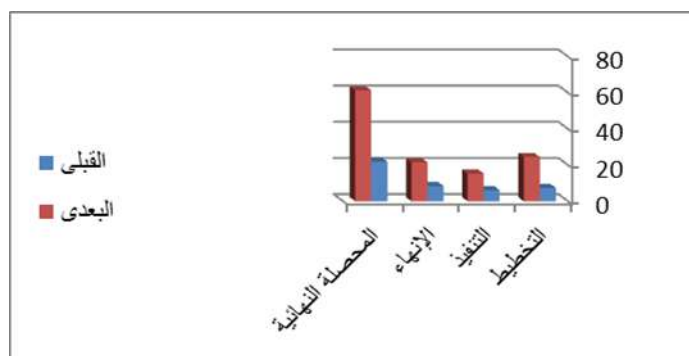
٢- مقارنة متوسط درجات الطلاب في بنود مقياس التقدير للتقييم "القبلي - البعدى" للمنتجات فى كل بند على حدة . ويوضح جدول (٥) :

جدول (٥)

المتوسط الحسابي و الانحراف المعياري و قيمة " ت " ومستوى الدلالة لدرجات الطلاب " في التقييم " القبلي - البعدى " للمنتجات في بنود مقياس التقدير

المهارات	التطبيق	(ن)	(م)	(ع)	قيمة "ت"	الدالة الإحصائية
١- التخطيط	القبلي	٧٠	٧.٣٤٣	٢.١٧٣	٤٣.٠٦٤	دالة عند ٠.٠١
	البعدى	٧٠	٢٤.٥١٤	٢.٦٤٢		
٢- التنفيذ	القبلي	٧٠	٦.١٤٣	١.٧٥٥	٢٤.١٠١	دالة عند ٠.٠١
	البعدى	٧٠	١٥.٣٠٠	٢.٥٢٧		
٣- الإنهاء	القبلي	٧٠	٨.٤٤٣	٢.٣٤٥	٢٨.٧٩٥	دالة عند ٠.٠١
	البعدى	٧٠	٢١.٥٢٩	٢.٥٥٢		

يتضح من الجدول السابق أن قيمة "ت" المحسوبة لكل بند من بنود مقياس التقدير أعلى من "ت" الجدولية عند درجة حرية (٦٩) والتي تساوى (٢) عند مستوى دلالة ٠.٠٥ والتي تساوى (٢.٦٥) عند مستوى دلالة (٠.٠١) وهذا يؤكد انه توجد فروق دالة إحصائيا بين متوسطات درجات الطلاب في التقييم "القبلي - البعدى" للمنتجات في بنود مقياس التقدير كل بند على حدة لصالح التقييم البعدى وجميعها داله عند مستوى (٠.٠١) . ويوضح شكل(١٠) الفروق بين درجات الطلاب في التقييم "القبلي - البعدى" للمنتجات كمحصلة نهائية وفى بنود مقياس التقدير المستخدم في عملية التقييم كل بند على حدة بالرسم البياني.



شكل (١٠)

درجات الطلاب في التقييم "القبلي - البعدى" للمنتجات باستخدام مقياس التقدير

مما سبق يمكن تلخيص النتائج في النقاط التالية:

- وجود فروق داله إحصائيا بين متوسطي درجات الطلاب في كلا من التقييم "القبلي - البعدى" للمنتجات باستخدام مقياس التقدير كمحصلة نهائية لصالح التقييم البعدى .
 - وجود فروق داله إحصائيا بين متوسطي درجات الطلاب في التقييم "القبلي - البعدى" للمنتجات في بنود مقياس التقدير المستخدم في التقييم كل بند على حدة لصالح التقييم البعدى.
- وبذلك تشير النتائج السابقة إلى فاعلية الوحدة التعليمية المقترحة فى تنمية الجوانب المهاريّة للتضريب لطلاب الفرقة الرابعة شعبة الاقتصاد المنزلى.
- ولتأكيد النتائج قامت الباحثة بحساب حجم تأثير الوحدة التعليمية فى تنمية مهارات التضريب كما هو موضح بالجدول (٦) :

جدول رقم (٦)

حجم تأثير الوحدة التعليمية فى تنمية مهارات التضريب

حجم التأثير	قيمة d	قيم 2 n	درجات الحرية df	قيمة " ت "	المتغير التابع	المتغير المستقل
كبير	١.٠٤٤	١٢.٠١٨	٦٩	٣٥.٤٢٦	المهارات	الوحدة التعليمية

يتضح من جدول (٢٥) أن حجم تأثير المتغير المستقل (الوحدة التعليمية) في المتغير التابع (المهارات) كبير لأن d (أعلى من ٠.٨) وتدل هذه القيمة على فاعلية الوحدة التعليمية فى تنمية الجوانب المهاريّة للتضريب لطلاب الفرقة الرابعة شعبة الاقتصاد المنزلى.

سابعاً : توصيات البحث :

- ١- أهمية تحديث مقررات الملابس والنسيج لتحسين التحصيل والأداء المهارى للطلاب.
- ٢- الاستفادة من أسلوب التضريب فى عمل مشروعات صغيرة للخريجين من قسم الاقتصاد المنزلى .
- ٣- إعداد البرامج التدريبية لتنمية مهارات التضريب والتطريز وأشغال الابرّة لتشجيع العمل اليدوى والصناعات الصغيرة .

المراجع :

- بن حسين بن فرج ٢٠٠٩ : " طرق التدريس فى القرن الواحد والعشرين " . دار المسيرة ، عمان ، الأردن .
- جولي بالانت ٢٠٠٦ : " التحليل الإحصائي باستخدام SPSS " ، الترجمة باعتماد د/ خالد العامري دار الفاروق للنشر والتوزيع ، القاهرة .
- حسن حسين زيتون ٢٠٠١ : " تصميم التدريس، رؤية منظومية " . القاهرة ، عالم الكتب .
- حلمى أحمد الوكيل ١٩٩٥ : " تطوير المناهج أسبابه ، أسسه ، أساليبه ، خطواته ومعوقاته " . دار الفكر العربى . القاهرة .
- رشدي فام منصور ١٩٩٧ : " حجم التأثير : الوجه المكمل للدلالة الإحصائية " . المجلة المصرية للدراسات النفسية تصدرها الجمعية المصرية للدراسات النفسية بالقاهرة ، العدد (١٦) ، المجلد (٧) .
- زكريا إسماعيل أبو الضبعات ٢٠٠٩ : " إعداد وتأهيل المعلمين - الأسس التربوية والنفسية " . دار الفكر للنشر والتوزيع .
- سارة على عبد الله ٢٠١٦ : " إمكانية الاستفادة من فن التصريب وبعض أشغال الإبرة فى أسلوب التشكيل على المانيكان " . رسالة ماجستير ، كلية الاقتصاد المنزلى ، جامعة المنوفية .
- شيماء صابر عباس أبو النصر ٢٠١٤ : " وحدة تعليمية مقترحة لمكلمات الملابس لتنمية بعض الجوانب المعرفية والمهارية لطلاب قسم الاقتصاد المنزلى " . رسالة دكتوراه ، كلية التربية النوعية ، جامعة عين شمس .
- عبد السلام مصطفى عبد السلام ٢٠٠١ : " أساسيات والتطوير المهني للمعلم " . دار الفكر العربي ، القاهرة .
- على أحمد مذكور ٢٠٠١ : " مناهج التربية أسسها وتطبيقاتها " . دار الفكر العربى ، القاهرة .
- غادة رفعت أحمد حسن ٢٠٠٤ : " فاعلية وحدة تدريسية فى مادة الملابس المنزلية لتنمية بعض المعارف والمهارات فى ضوء الاتجاهات الحديثة " . رسالة ماجستير ، كلية التربية النوعية ، جامعة عين شمس .

- فاطمة مصطفى محمد حميده ٢٠٠٨: " فاعلية وحدة تعليمية مقترحة في الطباعة على الجلود لطلاب الفرقة الرابعة - قسم الملابس والنسيج". رسالة ماجستير، كلية الاقتصاد المنزلي، جامعة حلوان .
- فؤاد أبو حطب وأمال صادق ١٩٩٦: " مناهج البحث وطرق التحليل الإحصائي في العلوم النفسية والتربوية والاجتماعية ". مكتبة الانجلو المصرية ، القاهرة .
- كوثر حسين كوجك ٢٠٠١: " إتجاهات حديثة فى المناهج وطرق التدريس ". عالم الكتب ، القاهرة .
- محمد نجيب مصطفى عطيو ٢٠١٣: " طرق تدريس العلوم بين النظرية والتطبيق ". دار الفكر العربي ، القاهرة .
- مريم نبيل نظير شكر الله ٢٠١٣: " وحدة تعليمية"CD" في مجال تصميم وطباعة الملابس الجاهزة بهدف تطوير بعض مناهج الطباعة بالمعاهد المتخصصة". رسالة ماجستير، كلية الاقتصاد المنزلي، جامعة المنوفية .
- يسري معوض عيسى أحمد ٢٠١٠: " فاعلية وحدة تدريسية لتصميم ملابس النساء (الجزء العلوي) لتنمية معارف ومهارات طالبات الفرقة الثالثة بالشعبة التربوية". مجلة بحوث التربية النوعية ، جامعة المنصورة ، العدد ١٦ يناير ٢٠١٠.
- Joan Zinni Lask 1978 : " First Steps In Patchwork , Quilting and Appliqué " . Macdonald & Co (Publishers) Ltd London& Sydney.
- Liang, Jian Zhi " : ٢٠٠٥ The Design and Realization of Computer Control System for Quilting Machines " . South China University of Technology (People's Republic of China), ProQuest Dissertations Publishing. H301738.
- Little, Jennifer Elizabeth " : ٢٠١٥ The evolution of quilting from a folk craft to a hobby, 1970-2005 " . University of West Georgia, ProQuest Dissertations Publishing, 1596981.
- P.V.V, G.Krishan V.Satya Marayana(2004 " : (Curriculum Development and Management " . , Discovery publishing House.
- مواقع الانترنت :

- <https://ar.wikipedia.org>.

ملحق رقم (١)

استمارة تحكيم الاختبار التحصيلى الموضوعي

الأستاذ الفاضل الدكتور /

تحية طيبة و بعد

تجرى الباحثة / رحمة إسحاق عجيب - المدرس بكلية التربية النوعية - جامعة جنوب الوادي بحث تحت عنوان " وحدة تعليمية مقترحة لرفع الكفاءة المهارية لطلاب قسم الاقتصاد المنزلى فى أسلوب التضريب ". و بعد تدريس الوحدة يتم قياس مستوى تحصيل الطلاب للمعلومات والمعارف المرتبطة بأسلوب التضريب وسوف يطبق الاختبار قبلها و بعدها . و للتحقق من صدق الاختبار نعرضه على سيادتكم الصورة المبدئية للاختبار لإبداء الرأي في محتواه و ذلك بوضع علامة (√) أمام المستوى المناسب لتوضيح مدى توافر النقاط التالية :

مدى التوافر		البنود
غير متوفر	متوفر	
		١-مدى ملائمة الصياغة اللفظية لمفردات الاختبار . ٢-مدى شمول الاختبار على قياس معلومات عما يلي: * تعريف التضريب . * أنواع التضريب : - التضريب السريع . - التضريب الانجليزي . - تضريب الترينتو . - التضريب الإيطالي . - التضريب المنتفخ . - التضريب بتحديد الخطوط الخارجية . ٣- مدى ملائمة لغة المفردات لمستوى الطالب .

شكراً لتعاونكم ،

الباحثة

ملحق رقم (٢)
تعليمات الاختبار التحصيلى الموضوعي

الاسم:

الزمن: ٤٠ دقيقة .

التاريخ: / /

تعليمات الاختبار:

- يهدف هذا الاختبار إلى قياس مدى تحصيلك لبعض المعلومات والمعارف المتعلقة بتنفيذ لحاف بأسلوب التضريب .
- يتكون الاختبار من ثلاثة مجموعات من الأسئلة وهى:
 - ١ - الأسئلة التكميلية .
 - ٢ - أسئلة الاختيار من متعدد .
 - ٣ - أسئلة المزوجة .
- لكل مجموعة من الأسئلة تعليمات خاصة يجب قراءتها قبل أن تبدأ في الإجابة .
- الإجابة في الأماكن المخصصة لها بجانب كل سؤال في نفس ورقة الأسئلة .
- برجاء التأكد من الإجابة على جميع الأسئلة .
- شكراً لحسن تعاونكم و تجاوزكم معنا .

ملحق رقم (٣)

الاختبار التحصيلى الموضوعي

أولاً : الأسئلة التكميلية :

أكملي العبارات الآتية :

١- يتم تنفيذ التضريب الانجليزي باستخدام غرزة السراجة حتى يمكن رؤية التصميم بوضوح.

٢- يستخدم التضريب فى عمل الملابس والمفروشات المنزلية .

٣- يفضل أن تكون الحبال المستخدمة فى التضريب الايطالي من خامة

٤- يمكن الحصول على تصميم مجسم فى تضريب الترينتو باستخدام كثافات مختلفة من

٥- فى التضريب المنتفخ تتم خياطة جميع جوانب اللحاف مع ترك فتحة بدون خياطة فى الضلع لوضع خامة الحشو بها .

٦- تستخدم ماكينة الحياكة مع التضريب

٧- تستخدم غرزة مع التضريب بالحبال .

٨- تستخدم غرزة حول الخطوط الخارجية للوحدة الزخرفية فى التضريب بتحديد الخطوط .

ثانياً : أسئلة الاختيار من متعدد :

١ - فى التضريب يتم إدخال طبقة الحشو بين طبقتين القماش من خلال فتحات فى الطبقة الخلفية للقماش .

أ - الايطالي ب - الترينتو ج - بماكينة الحياكة

٢ - أكثر التصميمات ملائمة لتضريب تصميمات الأزهار وجذوع النباتات .

أ - الترينتو ب - تحديد الخطوط الخارجية ج - الايطالي

٣ - يفضل أن يكون قماش الطبقة العلوية للتضريب الايطالي من الأقمشة والأقمشة الستان.

أ - المبردية ب - التريكو ج - السادة

٤ - يتكون تضريب من مربعات من القماش تكون من لونين يتم التبادل بينهما أو من نفس اللون .

- أ - الحبال ب - المنتفخ ج - السريع
- ٥ - يفضل استخدام الخيوط القطنية مع الأقمشة القطنية وخيوط مع الأقمشة المخلوطة .
- أ - البوليستر ب - المخلوطة ج - الحريرية
- ٦ - يحدد الأبليك والباتش وورك بماكينة الخياطة فى أسلوب التضريب
- أ - الانجليزي ب - تحديد الخطوط الخارجية ج - المنتفخ
- ٧ - ترسم خطوط التصميم مزدوجة وتكون المسافة بين الخطين فى التضريب بالحبال .
- أ - ٦ مم ب - ٤مم ج - ١٠ مم

ثالثا : أسئلة المزوجة :

- ضعي رقم العبارة المناسبة للمجموعة (أ) من عبارات المجموعة (ب) :

(أ)	(ب)
(....) يسمى التضريب السريع .	١- الأقمشة المطبوعة.
(....) يفضل استخدام الأقمشة الستان مع .	٢- التضريب بالحشو .
(....) يسمى تضريب الترينتو ب .	٣- التضريب بالحبال .
(....) يطلق على التضريب الإيطالي .	٤- التضريب باستخدام الماكينة .
(....) يستخدم التضريب بتحديد الخطوط الخارجية مع .	٥- التضريب الانجليزي .
	٦- التضريب المنتفخ .

ملحق رقم (٤)

مفتاح تصحيح الاختبار التحصيلى

الدرجة	الإجابة	رقم السؤال	نوع السؤال
درجة واحدة لكل مفردة	يدويا	١	أولاً: الأسئلة التكميلية
	ماكينة الحياكة	٢	
	القطن	٣	
	الحشو	٤	
	المنتصف	٥	
	السريع	٦	
	النباتة	٧	
	السلسلة	٨	
درجة واحدة لكل مفردة	ب	١	ثانياً: أسئلة الاختيار من متعدد
	ج	٢	
	ج	٣	
	ب	٤	
	أ	٥	
	ب	٦	
	أ	٧	
١٥	المجموع الكلى للدرجات		

ثالثاً : أسئلة المزوجة :

- درجات هذا السؤال (٥) درجات بواقع درجة واحدة لكل إجابة صحيحة :
- (٤) يسمى التضريب السريع .
- (٥) يفضل استخدام الأقمشة الستان مع .
- (٢) يسمى تضريب الترينتو ب .
- (٣) يطلق على التضريب الإيطالي .
- (١) يستخدم التضريب بتحديد الخطوط الخارجية مع .

ملحق رقم (٥)

استمارة تحكيم الاختبار المهارى

الأستاذ الفاضل الدكتور /

تحية طيبة و بعد

تجرى الباحثة / رحمة إسحاق عجيب - المدرس بكلية التربية النوعية - جامعة جنوب الوادي بحث تحت عنوان " وحدة تعليمية مقترحة لرفع الكفاءة المهارية لطلاب قسم الاقتصاد المنزلى فى أسلوب التضريب ". وذلك لقياس المهارات المتعلقة بتنفيذ أساليب التضريب المختلفة تم بناء اختبار مهارى سوف يطبق الاختبار قبلها و بعديا . وللتحقق من صدق الاختبار نعرضه على سيادتكم فى صورته المبدئية لإبداء الرأي فى محتواه وذلك بوضع علامة (√) أمام المستوى المناسب لتوضيح مدى توافر النقاط الآتية :

مدى التوافر		البنود
غير متوفر	متوفر	
		مدى قدرة الاختبار على قياس المهارات الآتية: ١ - التخطيط . ٢ - التنفيذ . ٣ - الإنهاء .

شكراً لتعاونكم ،

الباحثة

ملحق رقم (٦)

الاختبار التطبيقي المهارى

الاسم:

الزمن: ٨ ساعات

التاريخ: / /

بالأدوات و الخامات التي أمامك :

- نفذ لحاف بعرض ١٠٠ سم وطول ١٤٠ سم باستخدام أسلوب التضريب المناسب.
- عمل التشطيبات اللازمة للحاف.
- مراعاة الدقة فى التنفيذ .

ملحق رقم (٧)

استمارة تحكيم مقياس تقدير تقييم المنتج النهائي (الحاف)

الأستاذ الفاضل الدكتور /

تحية طيبة و بعد

تجرى الباحثة / رحمة إسحاق عجيب - المدرس بكلية التربية النوعية بقنا - جامعة جنوب الوادي بحث تحت عنوان " وحدة تعليمية مقترحة لرفع الكفاءة المهارية لطلاب قسم الاقتصاد المنزلى فى أسلوب التضريب ". وقد أعدت الباحثة مقياس تقدير لتقييم الألفة المنفذة بأساليب التضريب المختلفة في الجوانب الآتية :

- ١- التخطيط .
- ٢ - التنفيذ .
- ٣ - الإنهاء .

والمرجو من سيادتكم التفضل بقراءتها للتعرف على رأيكم في بنود وعناصر هذا

المقياس.

شكراً لتعاونكم ،

الباحثة

ملحق رقم (٨)

تعليمات مقياس تقدير تقييم المنتج النهائي (اللحاف)

تعليمات موجهة إلى القائم باستخدام هذا المقياس :

يهدف هذا المقياس إلى قياس قدرة الطالب في الوصول بالمنتج (اللحاف) إلى

شكله النهائي بحيث يكون مطابقاً للمستوى المطلوب .

ولقد تم تصميم مقياس التقدير بحيث يتم تقييم المنتج النهائي اللحاف في الجوانب الآتية :

١- التخطيط . ٢ - التنفيذ . ٣ - الإنهاء .

وعند تطبيق هذا المقياس يجب مراعاة أن :

• يكون لكل طالب مقياس خاص به مكتوب عليه بياناته كاملة .

• تعطى درجة لكل مهارة تبدأ من ١ : ٥ ثم يحسب مجموع الدرجات للطالب من الدرجة

الكلية (٧٥) .

شكراً لتعاونكم ،

الباحثة

ملحق رقم (٩)

مقياس تقدير تقييم اللحاف كمنتج نهائي

الاسم:

التاريخ: / /

درجة الأداء					الأداء المهارى	م	بنود المقياس
ممتاز	جيد جداً	جيد	مقبول	ضعيف			
٥	٤	٣	٢	١			
					١	أولاً مهارة التخطيط	
					٢		
					٣		
					٤		
					٥		
					٦		
					١	ثانياً مهارة التنفيذ	
					٢		
					٣		
					٤		
					١	ثالثاً الإنهاء	
					٢		
					٣		
					٤		
					٥		

ملحق رقم (١٠)

قائمة بأسماء السادة المحكمين لأدوات البحث

م	الاسم	الوظيفة
١	أ.د. /سلوى هنري جرجس	أستاذ الملابس والنسيج ، كلية الاقتصاد المنزلي، جامعة حلوان .
٢	أ.د. / سامية محمد محمد الطوبشى	أستاذ النسيج بقسم الملابس والنسيج كلية الاقتصاد المنزلي جامعة حلوان.
٣	أ.د./هبة عاصم الدسوقي	أستاذ الملابس والنسيج كلية التربية النوعية جامعة عين شمس.
٤	أ.م. د. /غادة رفعت احمد	أستاذ الملابس والنسيج المساعد كلية التربية النوعية جامعة عين شمس.
٥	أ.م. د. /غادة محمد حسنى النوبى	أستاذ مساعد المناهج وطرق تدريس الاقتصاد المنزلي كلية التربية النوعية جامعة جنوب الوادي .
٦	أ.م. د. / غادة عبد القادر السيد عمر	أستاذ الملابس والنسيج المساعد كلية التربية النوعية جامعة كفر الشيخ .
٧	د / شيماء صابر عباس	مدرس الملابس والنسيج كلية التربية النوعية جامعة عين شمس.
٨	د / شيرين مرقص مصرى	مدرس المناهج وطرق تدريس العلوم كلية التربية جامعة جنوب الوادي .
٩	د/كريمة أحمد الحسين	مدرس الملابس والنسيج كلية التربية النوعية جامعة جنوب الوادي.