

أثر استخدام قبعات التفكير الست في تنمية تحصيل بعض موضوعات مادة قواعد الموسيقى الغربية لدى طلاب كلية التربية النوعية

أ.م.د/ منال فراج حسن فراج*

- مقدمة -

تعد مادة قواعد الموسيقى الغربية من المواد الأساسية في إعداد طلاب قسم التربية الموسيقية، نظرا لما تتطلبه هذه المادة من قدرات عقلية ومهارات ذهنية لا بد من توافرها في الطالب حتي يتمكن من الأستيعاب والفهم الصحيح لأصول التعامل مع فنيات لغة الموسيقى ونظرياتها، الأمر الذي يؤثر بشكل مباشر علي فهم الطالب لباقي المواد الموسيقية الأخرى ذات الصلة مثل الصولفيج والهارموني وتحليل الموسيقى، لذا لا بد من الأهتمام باتباع الطرق والنظريات والأستراتيجيات التربوية الحديثة عند تدريس تلك المادة، وتعد قبعات التفكير الست إحدى النظريات التربوية الحديثة الناجحة في مجال تعليم التفكير وتوجيه انتباه الطلاب وتحسين التحصيل الدراسي، وبذلك تتفق طبيعة قبعات التفكير الست مع طبيعة مادة قواعد الموسيقى الغربية والتي تتطلب توظيف انماط التفكير المختلفة عند التعامل مع السالم الموسيقية باختلاف انواعها من حيث تكوينها وتحديد درجة ركوزها وإدلتها، وكذا التآلفات بتكويناتها المختلفة وكيفية بنائها.

وقد أشارت الدراسات إلي فاعلية استخدام قبعات التفكير الست في مجال التربية الموسيقية، ومنها دراسة نورا فتحي (٢٠١٢) واستخدامها في تنمية التحصيل والتفكير الإبداعي في مادة التربية الموسيقية لدي تلاميذ المرحلة الإعدادية، ودراسة محمد ناصف (٢٠١٤) واستخدمها في إثراء الحصص الموسيقية الشاملة بالتربية العملية، لذا يمكن الأستفادة من قبعات التفكير الست في تدريس بعض موضوعات مادة قواعد الموسيقى الغربية.

- مشكلة البحث -

بالرغم من أهمية مادة قواعد الموسيقى الغربية في تأسيس الطالب موسيقيا إلا أن الباحثة لاحظت من خلال تدريسها لهذه المادة وجود صعوبات لدي الطلاب في التعرف علي أدلة

* أستاذ مساعد تخصص الصولفيج والإيقاع الحركي والأرتجال الموسيقي بقسم التربية الموسيقية كلية التربية النوعية جامعة الإسكندرية.

السلالم الكبيرة (دائرة الخمسات الصاعدة والهابطة) والسلالم الصغيرة بأنواعها وكيفية تحديد درجة ركوزها، وكذا التألفات الثلاثية وكيفية بنائها وتحديد أنواعها، أي أن هناك قصور لدي طلاب الفرقة الأولى بكلية التربية النوعية بالإسكندرية في موضوعات تختص بالسلالم الكبيرة والصغيرة والتألفات الثلاثية في مادة قواعد الموسيقى الغربية.

- هدف البحث -

يهدف البحث إلى تنمية التحصيل في بعض موضوعات مادة قواعد الموسيقى الغربية لدي طلاب كلية التربية النوعية جامعة الإسكندرية.

- أهمية البحث -

- 1- استخدام الطرق الحديثة لتنظيم التفكير وتوجيهه مثل قبعات التفكير الست، والذي يسهم في تنمية التفكير المنطقي والأبتكاري لدي الطلاب مما يؤدي إلي الفهم الجيد والأستيعاب الأفضل للمواد الموسيقية النظرية.
- 2- الإسهام في إثراء اساليب التفكير وطرق التدريس لمادة قواعد الموسيقى الغربية لتحسين التعليم الموسيقي.

- فرض البحث -

توجد فروق ذات دلالة إحصائية عند مستوي (≥ 0.01) بين متوسطات درجات طلاب المجموعة التجريبية والضابطة لصالح طلاب المجموعة التجريبية في التطبيق البعدي لإختبار قواعد الموسيقى الغربية.

- إجراءات البحث -

منهج البحث:

اتبع البحث المنهج شبه التجريبي القائم على مجموعتين متكافئتين إحداهما تجريبية والأخرى ضابطة (٨: ٤٦٣). أما متغيرات البحث فتضمنت المتغير المستقل وهو برنامج قبعات التفكير الست لمعالجة صعوبات تختص بالسلالم والتألفات لدى طلاب الفرقة الأولى بكلية التربية النوعية بالإسكندرية، والمتغير التابع هو تحصيل الطلاب في موضوعات تختص بالسلالم الموسيقية والتألفات الثلاثية في مادة قواعد الموسيقى الغربية.

عينة البحث:

تم تطبيق أدوات البحث على مجموعتين متكافئتين من طلاب الفرقة الأولي شعبة تربية موسيقية بكلية التربية النوعية بالإسكندرية، قوام كل منهما (٢٠) طالب وطالبة إحداهما تجريبية والأخرى ضابطه، وتضمنت كلا المجموعتان التجريبية والضابطة (٢٠) طالب منهم (١٦) إناث و (٤) ذكور وتراوحت أعمارهم ما بين (١٧ - ١٩) سنة.

أدوات البحث:

- ١- برنامج قبعات التفكير الست لتدريس مادة قواعد الموسيقى الغربية (إعداد الباحثة).
- ٢- اختبار تحريري بعدي في قواعد الموسيقى الغربية (إعداد الباحثة).

حدود البحث:

- حدود زمنية : ٢٠١٦/١١/١٩ - ٢٠١٦/١٢/٢٨ .
- حدود مكانية : كلية التربية النوعية جامعة الإسكندرية.
- حدود بشرية : طلاب الفرقة الأولى شعبة تربية موسيقية.
- حدود موضوعية : السلم الكبير - التألفات الثلاثية - السلم الصغير .

مصطلحات البحث

قبعات التفكير الست Six Thinking Hats:

هي استراتيجية ذهنية تهدف إلى تعليم التفكير وتبسيطه وتوجيه انتباه المتعلم نحو جوانب متعددة لموضوع معين باستخدام رموز (ست قبعات) تعبر عن نماذج في التفكير، تستعمل كل واحدة للتفكير بنمط معين حول موضوع ما ثم الانتقال إلى نمط آخر في الموضوع نفسه، مما يؤدي إلى فاعلية المتعلم لتحقيق أهداف إيجابية (١: ١٦ بتصرف).

وتعرفها الباحثة إجرائياً بأنه إجراءات التدريس المنظمة والمخطط لها مسبقاً ، والتي تقوم علي تبسيط تفكير الطلاب وتوجيهه باستخدام ست قبعات لكل قبعة منها نمط من التفكير (الموضوعي، العاطفي، النقدي، الإيجابي ، الإبداعي، الشمولي)، وذلك عند تنفيذ دروس وتدريبات تخص موضوعات (السلم الكبير ، التألفات الثلاثية، السلم الصغير)، والتي تقوم علي فاعلية الطلاب في الموقف التعليمي من خلال تدريبات مبتكرة لتنمية تحصيلهم في مادة قواعد الموسيقى الغربية.

التحصيل Achievement :

تعرفه الباحثة إجرائيا بأنه مقدار ما أكتسب ه الطالب من المع رفه العلمية المتعلقة بموضوعات (السلم الكبير دائرة الخمسات الصاعدة و الهابطة ، التآلفات الثلاثية ، السلم الصغير)، وتم قياس تحصيل الطلاب في هذه الموضوعات بالدرجة التي حصل عليها الطالب في الأختبار التحريري البعدي لقواعد الموسيقى الغربية ، والذي تضم ن مجموعة من الأسئلة علي مستوي التذكر والفهم والتطبيق من تصنيف بلوم.

وينقسم هذا البحث إلي جزئين

أولاً: الجزء النظري ويشتمل علي

- ١- الدراسات السابقة المرتبطة بموضوع البحث وتم تقديمها في محورين:
 - أ- دراسات سابقة أهتمت بقواعد الموسيقى الغربية .
 - ب- دراسات سابقة استخدمت قبعات التفكير الست في مجال التربية الموسيقية.
- ٢- المفاهيم النظرية المرتبطة بالبحث وتتضمن:
 - أ- قبعات التفكير الست.

(خصائصها - مميزاتها - طريقة استخدامها - خطوات استخدامها)

ب- قواعد الموسيقى الغربية.

ثانياً: الجزء التطبيقي ويشتمل علي

- ١- الخطوات الإجرائية للبحث.
- ٢- دروس برنامج قبعات التفكير الست.
- ٣- اختبار قواعد الموسيقى الغربية.
- ٤- نتائج البحث وتحليلها وتفسيرها، التوصيات والمقترحات.
- ٥- المراجع، الملاحق، ملخص البحث.

أولاً: الإطار النظري

١- الدراسات السابقة المرتبطة بموضوع البحث:

أ- دراسات سابقة اهتمت بقواعد الموسيقى الغربية.

دراسة بعنوان "استخدام أسلوب التعلم التعاوني في تدريس منهج قواعد الموسيقى الغربية لتحقيق جودة التعليم الموسيقي"^{*}

هدفت تلك الدراسة إلي تحسين التحصيل في مادة قواعد الموسيقى الغربية باستخدام أسلوب التعلم التعاوني ، واتبعت الدراسة المنهج الوصفي مع أداء تجربة استطلاعية بتنفيذ درس في قواعد الموسيقى الغربية ، حيث تكونت عينة البحث من مجموعتين متكافئتين إحداهما تجريبية والأخرى ضابطة قوام كل منهما (١٦) طالب وطالبة من الفرقة الأولى ، وظهرت النتائج تفوق المجموعة التجريبية التي درست باستخدام أسلوب التعلم التعاوني علي المجموعة الضابطة التي درست بالطريقة التقليدية ، وأوصت بضرورة تدريب أعضاء هيئة التدريس علي كيفية استخدام أسلوب التعلم التعاوني .

تتفق تلك الدراسة مع البحث الحالي في الهدف وهو تنمية التحصيل في مادة قواعد الموسيقى الغربية ، وتختلف معه ا في الأسلوب والعينة ، حيث استخدمت الدراسة التعلم التعاوني بينما يستخدم البحث الحالي قبعات التفكير الست ، وأستفادت منها الباحثة عند إعداد إجراءات البحث.

ب- دراسات سابقة استخدمت قبعات التفكير الست في مجال التربية الموسيقية.

دراسة بعنوان "فاعلية استخدام است راتيجية القبعات الست للتفكير في تنمية التحصيل والتفكير الإبداعي في مادة التربية الموسيقية لدي تلاميذ المرحلة الإعدادية"^{**}

هدفت الدراسة إلي تنمية التحصيل والتفكير الإبداعي في مادة التربية الموسيقية لدي تلاميذ المرحلة الإعدادية ، واتبعت المنهج شبه التجريبي علي عينة مكونه من

^{*} ايناس عادل السقا: بحث منشور، المؤتمر الدولي الأول، كلية التربية الموسيقية، جامعة حلوان، فبراير ٢٠١٠ .
^{**} نورا فتحي أحمد: رسالة ماجستير، كلية التربية النوعية، جامعة المنصورة، ٢٠١٢ .

(٧٢) تلميذه بالصف الأول الإعدادي حيث تم تقسيمهم لمجموعتين متكافئتين
إحدهما تجريبية والأخرى ضابطة ، وأظهرت النتائج تفوق المجموعة التجريبية التي
درست باستخدام استراتيجية القبعات الست للتفكير علي المجموعة الضابطة التي
درست بالطريقة التقليدية ، وأوصت بضرورة استخدام استراتيجية القبعات الست
للتفكير في تدريس بنود وأنشطة التربية الموسيقية في المراحل التعليمية المختلفة.
تتفق تلك الدراسة مع البحث الحالي في استخدام قبعات التفكير الست في تدريس
التربية الموسيقية وتختلف معها في الهدف والعينة ، حيث يستخ دمها البحث الحالي
لتنمية تحصيل قواعد الموسيقى الغربية لطلاب الجامعة ، واستفادت منها الباحثة في
كيفية توظيف قبعات التفكير الست في تنفيذ دروس التربية الموسيقية.

- دراسة بعنوان "إثراء الحصاة الشاملة بالتربية العملي باستخدام استراتيجية
التدريس قبعات التفكير الست"*

هدفت تلك الدراسة إلي إثراء الحصاة الموسيقية الشاملة باستخدام قبعات التفكير
الست ، واتبعت المنهج شبه التجريبي علي عينة من طلاب المرحلة الثانية من
التعليم الأساسي بتوظيف قبعات التفكير الست في تدريس أنشطة التربية الموسيقية
من خلال طلاب التربية العملية ، وتوصلت الدراسة إلي فاعلية استخدام قبعات
التفكير الست في إثراء حصص التربية الموسيقية الشاملة ، وأوصت الدراسة بتدريس
هذه الطريقة ضمن مقرر طرق تدريس التربية الموسيقية للطلاب في الكليات
المتخصصة وتطبيقها في تدريس التربية الموسيقية علي فئات عمرية مختلفة.
تتفق تلك الدراسة مع البحث الحالي في استخدام قبعات التفكير الست في تدريس
التربية الموسيقية وتختلف معها في الهدف والعينة ، حيث يستخدمها البحث الحالي
لتنمية تحصيل قواعد الموسيقى الغربية لطلاب الجامعة ، واستفادت منها الباحثة في
كيفية توظيف قبعات التفكير الست في تنفيذ دروس التربية الموسيقية.
يتضح من عرض الدراسات التجريبية السابقة أنه تم استخدام قبعات التفكير

* محمد ناصف عطيه: ملخص بحث منشور ، مؤتمر كلية التربية الموسيقية التاسع ، كتاب ملخصات الأبحاث ، جامعة حلوان ،
٢٠١٤ .

الست في تدريس بنود وانشطة التربية الموسيقية لطالبات المرحلة الإعدادية وكذا إثراء الحصص الموسيقية الشاملة لطلاب التربية العملي ، لذا رأيت الباحثة أنه يمكن استخدام قبعات التفكير الست في التغلب علي الصعوبات التي تواجه الطلاب في مادة قواعد الموسيقى الغربية.

٢- المفاهيم النظرية المرتبطة بالبحث وتتضمن

أ- قبعات التفكير الست

مبتكر قبعات التفكير الست هو ادوارد دي بونو "De Bano" الطبيب البريطاني ذو الأصل المالطي والذي نقل تخصصه من جراحة المخ إلى الفلسفة، والذي أصبح في ما بعد أشهر اسم في العالم في مجال التفكير وتحليله وأنماطه، وكان من أهم إبداعاته نظرية " القبعات الست" و"التفكير الجانبي" (١٤ : ٤٩٠) ويرى (دي بونو) إن اختيار القبعات تم على أساس:

- ١- ارتباط القبعات بالرأس منطقة العقل والتفكير.
- ٢- سهولة ارتداء وخلع القبعة (تبديل القبعة - تبديل نمط وأسلوب التفكير).
- ٣- القبعة لا تبقى طويلاً على الرأس فسرعان ما نغيرها بتغيير الظروف مثل الأفكار
- ٤- ربط التفكير برمز ولون (١٠ : ٢٠٠ - ٢٠١).

خصائص قبعات التفكير الست

القبعة البيضاء وتشير إلى التفكير الموضوعي الحيادي، وهو لون الورقة البيضاء ، فهي قبعة جمع الحقائق والمعلومات، ويقوم هذا التفكير علي التساؤل للحصول علي المعلومات.

القبعة الحمراء وتشير إلى التفكير العاطفي ، وهو لون الأحاسيس المتأججة ، فهي قبعة المشاعر والحدس، ويقوم هذا التفكير علي إعطاء وجهة النظر العاطفية غير المبررة.

القبعة السوداء وتشير إلى التفكير النقدي السلبي، وهو لون الخطر والحذر، فهي قبعة تقييم الأفكار والإجابات المطروحة، ويقوم هذا التفكير علي تحديد السلبيات واستبعادها.

القبعة الصفراء وتشير إلى التفكير الإيجابي المتفائل، وهي من لون الشمس، فهي قبعة تقييم الأفكار والإجابات المطروحة، ويقوم هذا التفكير علي تأكيد الإيجابيات وتدعيمها.

القبة الخضراء وتشير إلى التفكير الإبداعي ، وهو لون الزرع المثمر ، فهي قبة التجديد والأبتكار والأفكار الجديدة، ويقوم هذا التفكير علي توليد الأفكار .

القبة الزرقاء وتشير إلى التفكير الشمولي، وهو لون السماء، فهي قبة تنظيم عمل القبعات الأخرى، ويقوم هذا التفكير علي تجميع المعلومات والأفكار والتكامل بينها (١١ : ٤) (١٣ : ٢٣)

مميزات استخدام قبعات التفكير الست

- ١- سهولة التعلم والتعليم والاستخدام.
- ٢- تحسين التحصيل على جميع المستويات.
- ٣- تنظيم استخدام انماط التفكير المختلفة وتوجيه التفكير الفعال.
- ٤- تقضي على أسلوب التفكير المتعكس (٢ : ٣٤ - ٣٦).

طريقة استخدام قبعات التفكير الست

- ١- الطريقة الفردية ويتم فيها توجيه المتعلم إلى ارتداء قبة معينة ، والتفكير من خلالها والانتقال إلى قبة أخرى، أو أن يضع سلسلة من القبعات وفق نظام معين يعمل من خلالها
- ٢- الطريقة الجماعية حيث يتم توجيه المتعلمين ككل إلى ارتداء قبة معينة والتفكير بالنمط الذي تشير إليه، وهي تشبه الطريقة الفردية لكنها تتم في إطار الجماعة (١٦ : ١٨١).

خطوات استخدام قبعات التفكير الست في التدريس

ليس هناك ترتيب ملزم في التدريس باستخدام قبعات التفكير الست للانتقال من قبة إلى أخرى، بل هناك مرونة في ارتداء القبعات والتنقل فيما بينها م ما يسهل استخدام انماط التفكير المختلفة ، فيمكن استخدام أي تسلسل منطقي وفق أهداف وحاجات المتعلم ، م ع الأهتمام بإيجابية المتعلم ونشاطه أثناء استخدام تلك القبعات

* ليس من الضروري استخدام كل القبعات في كل تسلسل.

* يمكن استخدام أي قبة أكثر من مرة.

* يفضل البدء بالقبة الحمراء اذا كانت المشاعر قوية تجاه موضوع ما.

* يفضل استخدام ال قبة الصفراء قبل القبة الس وءاء، وذلك لأن العقل عندما يتجه إلى السلبية، يصعب عليه رؤية الجوانب الإيجابية بعدها.

* يفضل استخدام القبعة الصفراء أو السوداء بعد القبعة الخضراء ، لتقييم الأفكار وتحديد الإيجابيات والسلبيات (٧ : ٥٧) (١ : ٩٣).

ب- قواعد الموسيقى الغربية

هي الأسس والمبادئ التي وضعها الموسيقيون لتحديد شكل التعامل مع النغمات والإيقاعات بعضها ببعض من خلال منظومة ثابتة ومنطق عليها موسيقيا (١٧ : ١٣٢)، وتتضمن التدوين الموسيقي بما يشمله من خطوط ومسافات ومفاتيح ونغمات وإيقاعات وسكتات ، بالإضافة إلي تكوين المسافات والسلام والمقامات والتألفات والحليات والتصوير والقوالب (٤ : ١١٦-١٣٧).

وتتضمن دراسة السلم الموسيقية السلم الكبير ويتكون من سلسلة ذات نظام معين من الأبعاد وأنصاف الأبعاد ، وهذا النظام هو بعدين كاملين متتابعين ثم نصف بعد ثم ثلاثة أبعاد كاملة متتابعة ثم نصف بعد ، أي أن حدود هذه الأبعاد عبارة عن سبعة نغمات والثامنة هي الجواب ويسمي السلم الكبير تبعا لنغمة البداية ويتميز السلم الكبير بأن له طابعا موحدا ، وذلك نتيجة لثبات تسلسل أبعاد درجاته ، وكذا تتابع السلم الكبيرة في دائرة الخمسات الصاعدة ، لأننا عندما نبدأ بسلم دو ك يكون التالي هو سلم صول ك ، والذي يبعد عنه مسافة خامسة تامة صاعدة ، ولكي نحفظ بذات الأبعاد المكونة للسلم الكبير بعد أن بدأنا بنغمة صول نلاحظ وجوب رفع الدرجة السابعة نصف تون ، وعند تدوين السلم توضع علامة الرفع بجانب المفتاح وتسمي بدليل السلم ، وبنفس الطريقة نحصل علي بقية السلم في دائرة الخمسات الصاعدة ، ولأستنتاج السلم الكبيرة في دائرة الخمسات الهابطة ، فعند الهبوط مسافة خامسة تامة من سلم دو ك نصل إلي سلم فا ك وبتطبيق أبعاد السلم الكبير نلاحظ وجوب خفض الدرجة الرابعة نصف تون ، عند تدوين السلم توضع علامة الخفض بجانب المفتاح وتسمي بدليل السلم ، وبنفس الطريقة نحصل علي بقية السلم في دائرة الخمسات الهابطة (٣ : ١٥-١٦).

أما السلم الصغيرة فهي نوعان من حيث الأشتقاق السلم الصغيرة المناسبة

وهي التي تشترك مع سلمها الكبير في الدلي ل وتختلف معه في درجة الركوز ،
والسلالم الصغيرة المب اشرة وهي التي تشترك مع سلمها الكبير في درجة الركوز
وتختلف معه في الدليل (٩ : ٢٤٧).

والسلالم الصغيرة سواء كانت مناسبة أو مباشرة لها ثلاث أنواع سلالم صغيرة
طبيعية وتخضع درجاتها للدليل والصعود كالهبوط تماما ، وسلالم صغيرة هارمونية
وفيها ترفع الدرجة السابعة نصف تون صعودا وهبوطا ، سلالم صغيرة ميلودية وفيها
ترفع الدرجتين السادسة والسابعة نصف تون صعودا ثم تخفض كل منهما نصف
تون هبوطا لذا تختلف أبعاد هذا السلم في حالة الصعود عن الهبوط (٦ : ٥٩).

أما التآلفات الثلاثية فهي تتكون من ثلاث نغمات مختلفة تحصر بينها ثالثتين ،
وباختلاف نوع الثالثتين تتكون الأربع أنواع المختلفة من التآلفات الثلاثية مثل
التآلف الثلاثي الكبير ويتكون من ثلاثة كبيرة وثلاثة صغيرة وخامسته تامة وهو تآلف
متوافق ويعطي إحساس بالفرح ، والتآلف الثلاثي الصغير ويتكون من ثلاثة صغيرة
وثلاثة كبيرة وخامسته تامة وهو تآلف متوافق ويعطي إحساس بالحنن ، والتآلف
الثلاثي الزائد ويتكون من ثلاثة ك بيرة وثلاثة كبيرة وخامسته زائدة وهو تآلف متنافر
ويعطي إحساس بالقوة ، والتآلف الثلاثي الناقص ويتكون من ثلاثة صغيرة وثلاثة
صغيرة وخامسته ناقصة وهو تآلف متنافر ويعطي إحساس بالضعف (١ : ١٩).

ثانياً: الإطار التطبيقي

١- الخطوات الإجرائية للبحث

١- قامت الباحثة بتنفيذ دروس مادة قواعد الموسيقى الغربية يوم السبت
٢٠١٦/١١/١٩ وانتهى يوم السبت ٢٠١٦/١٢/٢٤ ، حيث تم تدريس برن امج
قبعات التفكير الست للمجموعة التجريبية ، بينما تلقت المجموعة الضابطة دراستها
بالطريقة المتبعة دون التعرض للبرنامج المقترح.

٢- وفي نهاية التجربة قامت الباحثة بتطبيق اختبار قواعد الموسيقى الغربية علي
الطلاب عينة البحث افراد المجموعتين التجريبية والضابطة ، وذلك يوم ي الثلاثاء

والأربعاء ٢٧-٢٨/١٢/٢٠١٦ ثم قامت الباحثة برصد النتائج وتجهيزها و معالجتها إحصائياً للوصول إلى نتائج البحث وتحليلها وتفسيرها.

٢- دروس برنامج قبعات التفكير الست

١- أعدت الباحثة أربعة دروس من مادة قواعد الموسيقى الغربية ، زمن تنفيذ كل درس ثلاث ساعات ، تشمل موضوعات (السلم الكبير دائرة الخمسات الصاعدة والهابطة ، التألفات الثلاثية ، السلم الصغير) وكل درس منها مكون من مجموعة من الأنشطة التعليمية التي تهدف إلى تعليم الطلاب موضوع الدرس متدرجة من الأسهل إلى الأصعب ، كما يتضمن كل درس لعبة موسيقية تعليمية وكذا مجموعة من التدريبات وهي اسئلة تطبيقية متنوعة علي موضوع الدرس.

٢- استخدمت الباحثة الطريقة الجماعية في التدريس باستخدام قبعات التفكير

الست، حيث يتم توجيه الطلاب إلى ارتداء قبعة معينة والتفكير بنمطها كالتالي

* القبعة البيضاء تشير إلى التفكير الموضوعي وتهدف إلى طلب المعلومات.

* القبعة الحمراء تشير إلى التفكير العاطفي وتهدف إلى جذب الانتباه.

* القبعة الخضراء تشير إلى التفكير الإبداعي وتهدف إلى توليد الأفكار.

* القبعة الصفراء تشير إلى التفكير الإيجابي وتهدف إلى تحديد الإيجابيات.

* القبعة السوداء تشير إلى التفكير النقدي وتهدف إلى تحديد السلبيات.

* القبعة الزرقاء تشير إلى التفكير الشمولي وتهدف إلى تجميع الأفكار وتلخيصها.

٣- استخدمت الباحثة قبعات التفكير الست والأنتقال من قبعة إلى أخرى بمرونة ،

حيث لا يوجد ترتيب ملزم في التدريس باستخدام قبعات التفكي ر الست ، بل يمكن

ارتداء القبعات والتنقل فيما بينها وتكرار استخدام أي قبعة منها مما يسهل استخدام

انماط التفكير المختلفة ، فيمكن استخدام أي تسلسل منطقي وفق الأهداف الموسيقية

التعليمية المراد تحقيقها ، مع الأهتمام بإيجابية الطلاب ون شاطهم أثناء استخدام تلك

القبعات ، والتسلسل الذي تم استخدامه في معظم المواقف التعليمية في دروس

البرنامج هو القبة الحمراء ثم البيضاء ثم الخضراء والصفراء والسوداء والزرقاء.

٤- دور الباحثة أثناء التدريس باستخدام قبعات التفكير الست هو توجيه الطلاب وإرشادهم أثناء استخدام القبعات وتنفيذ أنشطة الدرس ، وتشجيعهم لتوليد وابتكار الأسئلة عن موضوع الدرس، وتنظيم الانتقال من استخدام قبة لأخرى.

٥- قامت الباحثة بإعداد قاعة التدريس وتجهيزها ، وكذا إعداد الوسائل التعليمية التي تم استخدامها في جميع دروس البرنامج وهي السبورة ، المطبوعات ، البطاقات ، القبعات الملونة، آلة البيانو، وتصميم الألعاب الموسيقية التعليمية.

٦- أعدت الباحثة جلسة تمهيدية تهدف إلي تعريف الطلاب بكيفية استخدام قبعات التفكير الست ودلالة كل لون منها ، وكذا مواقف لتدريبية الطلاب علي استخدامها ، حيث أعدت الباحثة لكل طالب في المجموعة التجريبية ستة قبعات لأستخدامها أثناء تنفيذ البرنامج.

الدرس الأول (السلم الكبير - دائرة الخمسات الصاعدة)

الأهداف: في نهاية هذا الدرس ينبغي أن يكون الطالب قادرا علي أن:

- ١- يحدد أبعاد السلم الكبير.
- ٢- يتعرف علي السلالم الكبيرة في دائرة الخمسات الصاعدة.
- ٣- يستنتج دليل السلالم الكبيرة في دائرة الخمسات الصاعدة.

الإجراءات التطبيقية للتنفيذ:

التهيئة: القبة الحمراء

تطلب الباحثة من الطلاب ارتداء القبة الحمراء المتدرجة في لونها من الأحمر الفاتح إلي الغامق (للدلالة علي السلالم الكبيرة وفق دائرة الخمسات الصاعدة) وتوضح لهم أن هذا اللون يعني جذب الأنتباه ووصف المشاعر دون مبرر ، وهدف استخدامها إلي توجيه الطلاب نحو الإحساس بالطابع اللحني المميز للسلم الكبير عند تكوينه من درجات ركوز مختلفة كالتالي:

- تعزف الباحثة علي آلة البيانو سلم دو الكبير ، ثم يغني مع ها الطلاب السلم باستخدام المقطع (لا)، ثم تطلب الباحثة من الطلاب الإصغاء إلي م استقوم بعزفه وتعزف السلم الكبير تصاعديا بداية من س لم دو ك ثم ري ك ، مي ك ، فا # ك، صول ك ، لا ك، سي ك ، دو # ك، وتسال الطلاب عن مشاعرهم تجاه ما س معوه، وتتلقى إجاباتهم وتوضح أنها جميعا سالام كبيرة لكن تختلف في الطبقة الصوتية لكل منها، إلا أنها تتفق في الطابع اللحني المميز للسلم الكبير ذو الأبعاد المحددة.

الموقف التعليمي الأول:

القبعة البيضاء تطلب الباحثة من الطلاب ارتداء القبعة البيضاء وتوضح لهم أن هذا اللون يعني طلب الحقائق والمعلومات ، وهدف إستخدامها إلي توجيه تفكير الطلاب نحو تحديد المفاهيم المرتبطة بالسلم الكبير وأبعاده كالتالي:

- تضمنت القبعة البيضاء الخاصة ب كل طالب في ثناياها كرتين لونهما أبيض إحداها مدون عليه (ك٢) والأخر (ص٢) وعند تحديد نوع المسافة بين كل نغمة والتي تليها من نغمات سلم دو ك يرفع الطالب الكارت الخاص بنوع المسافة.
- تناقش الباح ثة الطلاب حول السلم الكبير والأبعاد بين نغما ت سلم دو ك والمسافات التي يتضمنها وأنواعها ، وتغني مع الطلاب السلم باستخدام المقطع (لا) ويستنتج الطلاب اماكن مسافة الثانية بنوعها بين نغماته برفع الكارت الدال عليها
- وتؤكد أن السلم الكبير أبعاده ثابتة صعودا وهبوطا وهي تنحصر في مسافة الثانية الكبيرة والصغيرة ، فهو بعدين كاملين مت تابعين ثم نصف بعد ثم ثلاثة أبعاد كاملة متتابعة ثم نصف بعد ، أي أن حدود هذه الأبعاد عبارة عن سبعة نغمات والثامنة هي الجواب ، ويسمي السلم الكبير تبعا لنغمة البداية ، وتدونه علي السبورة كالتالي، ثم تسترجع الباحثة مع الطلاب علامات التحويل السابق دراستها



شكل رقم (١) يوضح سلم دو الكبير

القبة الخضراء تطلب الباحثة من الطلاب ارتداء القبة الخضراء وتوضح لهم أن هذا اللون يعني توليد الأفكار ، وهدف إستخدامها إلي توجيه تفكير الطلاب نحو كيفية بناء السلم الكبير من درجات ركوز أخري.

- تضمنت القبة الخضراء الخاصة بكل طالب في ث نايها مجموعة من الكروت الخضراء مدون بها علامات التحويل الخاصة بالسالم الكبيرة في دائرة الدييزات ليستخدمها الطلاب عند تكوين السلم الكبير من درجات ركوز أخري كالتالي:

- تسأل الباحثة الطلاب هل يمكن تكوين سلم كبير من نغمة أخري غير نغمة دو؟

وتتلقى إجابات الطلاب ب ثم توجههم إلي تكوين سالم كبيرة من النغمات البيضاء (ري، مي، صول، لا، سي) علي لوحة مفاتيح آلة البيانو، وتجنب نغمة فا مؤقتا.

- توجه الباحثة كل أربعة طلاب لتكوين سلم كبير باستخدام إحدي النغمات السابقة مع السماح لهم باستخدام آلة البيانو لتجربة نغمات السلم وا لأستماع إليها ، واستنتاج مدي مطابقتها سمعي ا مع نغمات سلم دو ك ، وتحديد دليلها بالأستعانة بالبطاقات الموجودة بالقبة، وترك لهم فرصة للتفكير وتتلقى إجاباتهم

القبة الصفراء تطلب الباحثة من الطلاب إرتداء القبة الصفراء ، وتوضح لهم أن هذا اللون يعني تقييم الأفكار وتحديد الإيجابيات ، وهدف إستخدامها إلي توجيه تفكير الطلاب نحو تحديد إجابات زملائهم الصحيحة والتحقق منها كالتالي:

- تطلب الباحثة من كل أربعة طلاب علي حدة عرض السلم الكبير الذي تم تكوينه من درجة الركوز المعطاه لهم ، علي أن يقوم باقي الطلاب مع الباحثة بالتحقق من صحة الإجابة من خلال عزف السلم علي آلة البيانو وحساب الأبعاد بين نغماته ، وتؤكد الباحثة الإجابات الصحيحة فقط وهي سلم ري ك ودليله (فا # - دو #) سلم صول ك (#فا) سلم لا ك (#فا# - دو # - صول #)

القبة السوداء تطلب الباحثة من الطلاب الذين أجابوا خطأ إرتداء القبة السوداء ، وتوضح لهم أن هذا اللون يعني تقييم الأفكار وتحدي د السلبيات ، وهدف إستخدامها إلي توجيه تفكير الطلاب نحو اكتشاف الأخطاء في إجاباتهم وتصويبها كالتالي:

- تستكمل الباحثة مع الطلاب تقييم إجاباتهم وتعرض الإجابات الخاطئة وتحدد معهم الخطأ وتصويبه، وهو سلم م مي ك ودليله (فا # - دو # - صول #) خطأ وتصويبه (فا # - دو # - صول # - ري #) وسلم سي ك دليله (فا # - دو # - صول # - ري #) خطأ وتصويبه (فا # - دو # - صول # - ري #) لا # - مي #).

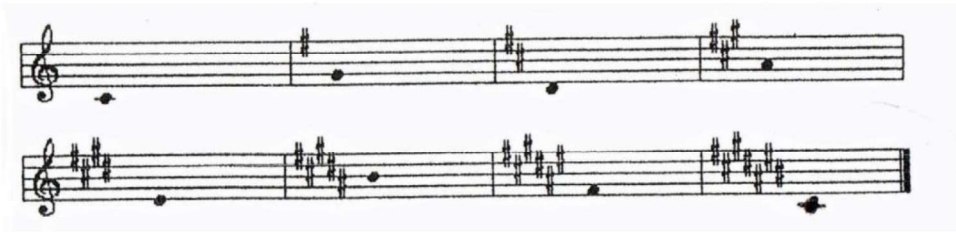
القبة الزرقاء تطلب الباحثة من الطلاب إرتداء القبة الزرقاء ، وتوضح لهم أن هذا اللون يعني تجميع الأفكار وتقديم ملخص لها ، وهدف إستخدامها إلي توجيه تفكير الطلاب نحو تلخيص العلاقة بين درجة ركوز السلم الكبير وعلامات التحويل بدليل كل منها كالتالي:

- ١- تطلب الباحثة من الطلاب تصنيف السلالم الكبيرة التي تم تكوينها علي النغمات (ري - مي - صول - لا - سي)، وإعادة ترتيب هذه السلالم وفقاً لعدد علامات التحويل (الدييزات) في كل منها حتي تصل بهم إلي أن سلم صول ك (#١)، ري ك (#٢)، لا ك (#٣)، مي ك (#٤)، سي ك (#٥).
- ٢- تستنتج الباحثة مع الطلاب العلاقة بين درجة ركوز كل سلم كبي ر والذي يليه بداية من سلم دو ك وفقاً لعدد علامات التحويل في الدليل حتي تصل بهم إلي أن بين كل سلم كبير والذي يليه مسافة خامسة تامه صاعده علي الترتيب كالتالي (دو - صول - ري - لا - مي - سي).
- ٣- تستنتج الباحثة مع الطلاب ترتيب ظهور الدييزات في الدليل وفقاً لترتيب ظهورها في السلالم الكبيرة سابقة الذكرو (فا - دو - صول - ري - لا).

الموقف التعليمي الثاني:

القبة الخضراء تطلب الباحثة من الطلاب ارتداء القبة الخضراء وتوضح لهم أن هذا اللون يعني توليد الأفكار ، وهدف إستخدامها إلي توجيه تفكير الطلاب نحو السلم الكبير الذي يتضمن ست وسبع علامات تحويل.

- تضمنت القبعة الخضراء الخاصة بكل طالب في ثناياها سبعة كروت خضراء مدون بها علامات التحويل الخاصة بالسلالم الكبيرة في دائرة الدييزات ليستخدمها الطلاب في إستنتاج السلم الكبير الذي يتضمن ست وسبع علامات تحويل.
- تشير الباحثة إلي أنه تم التوصل إلي خمس سلالم كبيرة تتضمن خمس علامات تحويل (دييزات) في الدليل ، وأن أي سلم كبير يتكون من سبع نغمات مختلفة والثامنة هي جواب الأولي وذلك وفق أبعاد ثابتة ومحددة بين نغماته وتسأل الطلاب - ما هو السلم الكبير الذي دليله (#٦) وما هو السلم الكبير الذي دليله (#٧)؟
- وتترك للطلاب فرصة للتفكير واستخدام آلة البيانو والبطاقات الموجودة بالقبعات .
- القبعة الصفراء** تطلب الباحثة من الطلاب إرتداء القبعة الصفراء ، وتوضح لهم أن هذا اللون يعني تقييم الأفكار وتحدي د الإيجابيات ، وهدف إستخدامها إلي توجيه تفكير الطلاب نحو تحديد إجابات زملائهم الصحيحة والتحقق منها كالتالي:
- تتلقى الباحثة إجابات الطلاب وتراجعها معهم من خلال عزف السلم علي آلة البيانو ، وتؤكد الصحيح منها وهي أن السلم الكبير الذي دليله (#٦) سلم فا # ك ، والسلم الذي دليله (#٧) سلم دو # ك .
- القبعة الزرقاء** تطلب الباحثة من الطلاب إرتداء القبعة الزرقاء ، وتوضح لهم أن هذا اللون يعن ي تجميع الأفكار وتقديم ملخص لها ، وهدف إستخدامها إلي توجيه تفكير الطلاب نحو تجميع السلالم الكبيرة كالتالي:
- تطلب الباحثة من الطلاب تجميع دائرة السلالم الكبيرة (الخمسات الصاعدة) ، وتؤكد علي ترتيب ظهور الدييزات في الدليل وطريقة تدوينها كالتالي



شكل رقم (٢) يوضح السلالم الكبيرة (دائرة الخمسات الصاعدة)

- تطلب الباحثة من الطلاب تدوين كل سلم كبير علي حدة وفق دائرة الخمسات الصاعدة صعودا وهبوطا مع توضيح الدليل و الأبعاد في كراساتهم وتمر عليهم وتصحح أخطائهم.

القبة البيضاء تطلب الباحثة من الطلاب ارتداء القبة البيضاء وتوضح لهم أن هذا اللون يعني طلب الحقائق والمعلومات ، وهدف إستخدامها إلي توجيه تفكير الطلاب نحو التعرف علي دليل السلم من درجة ركوزه والعكس.

- تناقش الباحثة الطلاب في كيفية معرفة دليل سلم كبير في دائرة الخمسات الصاعدة إذا كان لدينا اسم السلم (درجة الركوز) ، والعكس معرفة درجة ركوز السلم إذا كان لدينا دليله.

- وتستمع لأراء الطلاب وتعدها حتي تصل بهم إلي أنه إذا كان لدينا درجة ركوز السلم ونريد معرفة دليله تكون آخر علامة ديبز في الدليل هي حساس السلم أي النغمة التي تسبق درجة ركوزه ، والعكس إذا كان لدينا دليل السلم ونريد معرفة درجة ركوزه تكون درجة الركوز هي النغمة التي تلي آخر ديبز في دليل السلم وذلك وفقا لترتيب ظهور الدييزات في الدليل.

لعبة موسيقية تعليمية

١- توضح الباحثة للطلاب أنهم سوف يلعبون لعبة دائرة الخمسات الصاعدة ، وتتخير (٧) طلاب توزع عليهم قبعات ملونة يرتدونها فوق رؤسهم ، كل قبة مدون عليها إحدي علامات التحويل بالدليل علي الترتيب (فا # - دو # - صول # - ري # - لا # - مي # - سي #) ، ويجلس الطلاب جنب بعضهم في صف أفقي وفقا لترتيب الدييزات في الدليل.

٢- تقف الباحثة أمام الطلاب و تقول اسم السلم لا ك فيقف (٣) طلاب الذين يمثلون دليل سلم لا ك (فا # - دو # - صول #) ، وتكرر اللعبة وتغيير الباحثة اسم السلم والطلاب الذي يخطئ يخلع القبة ويخرج من اللعبة ويدخل مكانه طالب آخر

٣- تقوم الباحثة بتغيير ترتيب نغمات الدليل مع السبع طلاب الجالسين ليصبح

مستوي اللعبة أكثر صعوبة ، وكرر اللعبة مع تغيير اسم السلم في كل مرة من قبل الباحثة، مع مراعاة مشاركة جميع الطلاب وتبادل الأدوار.

٤- تغيير الباحثة اللعبة ويرتدي الطلاب قبعات ملونة مدون علي كل منها أسم إحدى السلالم الكبيرة في دائرة الخمسات الصاعدة (صول - ري - لا - مي - سي - فا # - دو #)، وتقف الباحثة أمام الطلاب وتقول دليل السلم (فا # - دو #) فيقف الطالب الذي يرتدي القبعة المدون عليها اسم سلم ري ك ، وتكرر اللعبة وتغيير الباحثة دليل السلم والطالب الذي يخطئ يخلع القبعة و يخرج من اللعبة ويدخل مكانه طالب آخر، ويتبادل الطلاب الأدوار.

تدريب (١)

تقسم الباحثة الطلاب لمجموعتين وتطرح علي كل منها سؤال كالتالي

مجموعة (١) دون السلم الكبير الذي دليله (#٥)؟

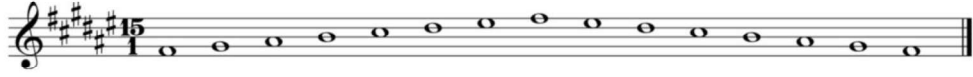
مجموعة (٢) ما هو دليل سلم فا# الكبير مع تدوينه؟

القبعة الصفراء تطلب الباحثة من الطلاب إرتداء القبعة الصفراء ، وتوضح لهم أن هذا اللون يعني تقييم الأفكار وت حديد الإيجابيات ، وهدف إستخدامها إلي توجيه تفكير الطلاب نحو تحديد إجابات زملائهم الصحيحة والتحقق منها كالتالي:

- تطلب الباحثة من إحدى طلاب مجموعة (١) عرض إجابة السؤال الخاص بهم وهي أن سلم سي ك دليله (#٥)، علي أن تقوم الباحثة وطلاب مجموعة (٢) بالتحقق من صحة الإجابة من خلال عزف السلم علي آلة البيانو و مراجعة أبعاد السلم وأن درجة ركوزه هي النغمة التي تلي آخر ديبيز في الدليل وكذا طريقة تدوينه

- تطلب الباحثة من إحدى طلاب مجموعة (٢) عرض إجابة السؤال الخاص بهم وهي أن دليل سلم فا # ك هو (#٦)، علي أن تقوم الباحثة وطلاب مجموعة (١) بالتحقق من صحة الإجابة من خلال عزف السلم علي آلة البيانو و مراجعة أبعاد السلم وأن آخر ديبيز في الدليل هي حساس السلم وفقا لترتيب الديبيزات في الدليل

وطريقة تدوينه وهي إجابات صحيحة.



شكل رقم (٣) يوضح تدوين سلم سي ك وسلم فا# ك

تدريب (٢)

توجه الباحثة للطلاب السؤال التالي

ما هي أسماء السلالم الكبيرة التي ظهرت بها نغمة لا# ؟

القبعة الصفراء تطلب الباحثة من الطلاب إرتداء القبعة الصفراء ، وتوضح لهم أن هذا اللون يعني تقييم الأفكار وتحدي د الإيجابيات ، وهدف إستخدامها إلي توجيه تفكير الطلاب نحو تحديد إجابات زم لائهم الصحيحة والتحقق منها كالتالي:

- تعطي الباحثة للطلاب فرصة للتفكير وتتلقى إجاباتهم وتدونها علي السبورة ، وهي أن السلالم الكبيرة التي ظهرت بها نغمة لا# هي سلم سي ك ، مي ك ، فا# ك ، دو# ك، ثم تتحقق من صحة الإجابات مع الطلاب من خلال عزف السلم علي آلة البيانو ومراجعة أبعاد السلالم ودليلها والتأكيد علي الإجابات الصحيحة وهي سلم سي ك ، فا# ك، دو# ك، وذلك لأن نغمة لا# رقم (٥) في ترتيب الدييزات في الدليل لذلك سوف تظهر في السلالم الكبيرة التي يتكون دليلها من #٥ - #٦ - #٧.

القبعة السوداء تطلب الباحثة من الطلاب الذين أج ابو خطأ إرتداء القبعة السوداء ، وتوضح لهم أن هذا اللون يعن ي تقييم الأفكار وتحديد السلبيات ، وهدف إستخدامها إلي توجيه تفكير الطلاب نحو إكتشاف الأخطاء في إجاباتهم وتصويبها كالتالي:

- تستكمل الباحثة مع الطلاب تقييم ا لإجابات الخاطئة وهي سلم مي ك ، وذلك لأن

دليله (#فا - #دو - #صول - #ري) ولم يظهر به نغمة لا#.

- تعطي الباحثة للطلاب الذين أجابوا خطأ السؤال التالي

- ما هي أسماء السلاالم الكبيرة التي ظهرت بها نغمة صول# ؟

ليجيبوا عليه بمفردهم وتتابعهم وتقدم لهم الدعم والتغذية الراجعة.

تدريب (٣)

توزع الباحثة علي الطلاب أوراق مطبوعة تتضمن السؤال التالي

أكمل الجدول بأسم السلم الكبير مع استكمال نغماته وعلامات التحويل المناسبة

علما بأن ترتيب النغمات من اليسار لليمين وكل سطر منه يمثل إحدي سلاالم دائرة

الخمسات الصاعدة →

جدول رقم (١) مطلوب تكملته بأسم السلم الكبير ونغماته وعلامات التحويل

اسم السلم الكبير	١	٢	٣	٤	٥	٦	٧	٨
							ري#	
			ري#					
						ري#		
		ري#						

القبعة الصفراء تطلب الباحثة من الطلاب إرتداء القبعة الصفراء ، وتوضح لهم أن

هذا اللون يعني تقييم الأفكار وتحدي د الإيجابيات ، وهدف إستخدامها إلي توجيه

تفكير الطلاب نحو تحديد إجابات زملائهم الصحيحة والتحقق منها كالتالي:

- تعطي الباحثة للطلاب فرصة للتفكير وتتلقى إجاباتهم وتدونها علي السبورة

وتتحقق من صحة الإجابة مع الطلاب من خلال عزف السلم علي آلة البيانو

ومراجعة أسماء النغمات وأدلة وأبعاد السلاالم الكبير التي تم تدوينها ، والتأكيد علي

الإجابة الصحيحة وهي سلم مي ك، سلم سي ك، سلم فا# ك.

ختام الدرس: القبعة الزرقاء

تطلب الباحثة من الطلاب ارتداء القبعة الزرقاء ، وهدف استخدامها إلي توجيه تفكير الطلاب نحو تجميع الأفكار وتقديم ملخص لعناصر الدرس. تطلب الباحثة من الطلاب عمل ملخص لجم يع العناصر التي تضمنها درس اليوم عن السلام الكبيرة دائرة الخمسات الصاعدة، وابتكار أسئلة عليها.

الدرس الثاني (السلم الكبير – دائرة الخمسات الهابطة)

الأهداف: في نهاية هذا الدرس ينبغي أن يكون الطالب قادرا علي أن:

- ١- يتعرف علي السلام الكبيرة في دائرة الخمسات الهابطة.
- ٢- يستنتج دليل السلام الكبيرة في دائرة الخمسات الهابطة.
- ٣- يميز بين السلام الكبيرة ذات علامات الرفع وذات علامات الخفض.

الإجراءات التطبيقية للتنفيذ:

التهيئة: القبعة الحمراء

تطلب الباحثة من الطلاب ارتداء القبعة الحمراء المتدرجة في لونها من الأحمر الغامق إلي ال فاتح (للدلالة علي السلام الكبيرة وفق دائرة الخمسات الهابطة) وتساءلهم ماذا يعني هذا اللون ، وتؤكد إجاباتهم أنه يعني جذب الانتباه ووصف المشاعر دون مبرر ، وهدف استخدامها إلي توجيه الطلاب نحو الإحساس بالطابع اللحني للسلم الكبير.

تعزف الباحثة علي آلة البيانو السلام الكبيرة في دائرة الخمسات الهابطة ، وتساءل الطلاب عن مشاعرهم تجاه ما سمعوه ، وتؤكد إجاباتهم أنها جميعا سلم كبيرة تختلف في الطبقة الصوتية لكل منها وتتفق في الطابع اللحني المميز للسلم الكبير.

الموقف التعليمي الأول:

القبعة البيضاء تطلب الباحثة من الطلاب ارتداء القبعة البيضاء وتساءلهم ماذا

- يعني هذا اللون ، وتؤكد إجاباتهم أنه يعني طلب الحقائق والمعلومات ، وهدف إستخدامها إلي توجيه تفكير الطلاب نحو تحديد المفاهيم المتعلقة بالسلم الكبير
- تشير الباحثة إلي أنه في الدرس السابق تم دراسة السلالم الكبيرة في دائرة الخمسات الصاعدة من درجات ركوز (دو - صول - ري - لا - مي - سي - فا - دو #) ثم توجه الطلاب للنظر إلي لوحة مفاتيح آلة البيانو وتساءل - ما هي النغمات المتبقية والتي لم نقوم ببناء سلم كبير عليها؟
- القبعة الخضراء تطلب الباحثة من الطلاب ارتداء القبعة الخضراء ء وتساءلهم ماذا يعني هذا اللون ، وتؤكد إجاباتهم أنه يعني توليد الأفكار ، وهدف إستخدامها إلي توجيه تفكير الطلاب نحو كيفية بناء السلم الكبير من درجات ركوز أخرى.
- تضمنت القبعة الخضراء الخاصة بكل طالب في ثناياها مجموعة من الكروت الخضراء مدون بها علامات التحويل ا لخاصة بالسلالم الكبيرة في دائرة البيمولات ليستخدمها الطلاب عند تكوين السلم الكبير من درجات ركوز أخرى كالتالي:
- تعطي الباحثة فرصة للطلاب للتفكير في السؤال السابق ، ثم تتلقي إجاباتهم وتعديل صياغتهم لبعض النغمات المتعادلة حتي تصل بهم إلي أن النغمات هي (فا - ري - مي - ب - صول - لا - سي - دو - ب)
- توجه الباحثة كل ثلاث طلاب لتكوين سلم كبير باستخدام إحدى النغمات السابقة مع السماح لهم باستخدام آلة البيانو لتجربة نغمات السلم والأستماع إليه ، واستنتاج مدي مطابقتها سمعيا مع نغمات سلم دو ك ، وتحديد دليلها من خلال الأستعانه بالبطاقات الموجودة بالقبعات، وتترك لهم فرصة للتفكير وتتلقى إجاباتهم
- القبعة الصفراء تطلب الباحثة من الطلاب إرتداء القبعة الصفراء ، وتساءلهم ماذا يعني هذا اللون ، وتؤكد إجاباتهم أنه يعني تقييم الأفكار وتحديد الإيجابيات ، وهدف إستخدامها إلي توجيه تفكير الطلاب ب نحو تحديد إجابات زملائهم الصحيحة والتحقق منها كالتالي:

- تطلب الباحثة من كل ثلاثة طلاب علي حدة عرض السلم الكبير الذي تم تكوينه من درجة الركوز المعطاه لهم ، علي أن يقوم باقي الطلاب مع الباحثة بالتحقق من صحة الإجابة ، وتؤكد الباحثة الإجابات الصحيحة فقط وهي س لم فا ك ودليله (سي b)، سلم مي b ك(سي b مي b - لا b)، سلم صول b ك(سي b مي b - لا b - لا ري b - صول b - دو b)، سلم لا b ك(سي b مي b - لا b - ري b)، سلم سي b ك (سي b مي b)، سلم دو b ك(سي b مي b - لا b - ري b - صول b - دو b - فا b)

القبعة السوداء تطلب الباحثة من الطلاب الذين أجابوا خطأ إرتداء القبعة السوداء ، وتسألهم ماذا يعني هذا اللون ، وتؤكد إجاباتهم أنه يعني تقييم الأفكار وتحديد السلبيات ، وهدف إستخدامها إلي توجيه تفكير الطلاب نحو إكتشاف أخطائهم وتصويبها كالتالي:

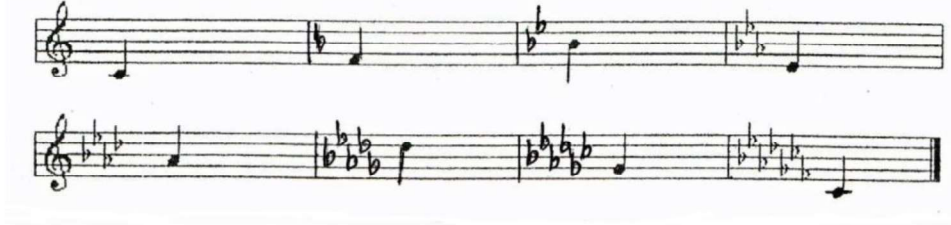
- تستكمل الباحثة مع الطلاب تقييم إجاباتهم وتعرض الإجابات الخاطئة وتحدد مع الطلاب الخطأ وتصويبه، وهو سلم ري b ك دليله (سي b - مي b - لا b - ري b - صول b).

القبعة الزرقاء تطلب الباحثة من الطلاب إرتداء القبعة الزرقاء ، وتسألهم ماذا يعني هذا اللون ، وتؤكد إجاباتهم أنه يعني تجميع الأفكار وتقديم ملخص لها ، وهدف إستخدامها إلي توجيه تفكير الطلاب نحو تجميع دائرة السلالم الكبيرة كالتالي:

١- تطلب الباحثة من الطلاب تصنيف السلالم الكبيرة التي تم تكوينها علي النغمات (فا - ري b - مي b - صول b - لا b - سي b - دو b)، وإعادة ترتيب هذه السلالم وفقا لعدد علامات التحويل (البيمولات) في كل منها حتي تصل بهم إلي أن سلم فا ك (b١)، سي b ك (b٢)، مي b ك (b٣)، لا b ك (b٤)، ري b ك (b٥)، صول b ك (b٦)، دو b ك (b٧) وتدونها علي السبورة كالتالي شكل رقم (٤)

٢- تستنتج الباحثة مع الطلاب العلاقة بين درجة ركوز كل سلم كبير والذي يليه بداية من سلم دو ك ووفقا لعدد علامات التحويل في الدليل حتي تصل بهم إلي أن بين كل سلم كبير والذي يليه مسافة خامسه تامه هابطه علي الترتيب كالتالي

(دو - فا - سي - مي - لا - ري - صول - دو - ب).



شكل رقم (٤) يوضح السلم الكبيرة (دائرة الخمسات الهابطة)

- ٣- تستنتج الباحة مع الطلاب ترتيب ظهور البيمولات في الدليل وفقا لترتيب ظهورها في السلم الكبيرة سابقة الذكر (سي - مي - لا - ري - صول - دو - فا) وأنها عكس ترتيب ظهور الدييزات في دائرة الخمسات الصاعدة
- ٤- تطلب الباحثة من الطلاب تدوين كل سلم كبير علي حدة وفق دائرة الخمسات الهابطة صعودا وهبوطا مع توضيح الدليل والأبعاد في كراساتهم وتمر عليهم وتصحح أخطائهم.

الموقف التعليمي الثاني:

القبة البيضاء تطلب الباحثة من الطلاب ارتداء القبة عة البيضاء ، وهدف إستخدامها إلي توجيه تفكير الطلاب نحو التعرف علي دليل السلم من درجة ركوزه والعكس

- تناقش الباحثة الطلاب في كيفية معرفة دليل سلم كبير في دائر الخمسات الهابطة إذا كان لدينا اسم السلم (درجة الركوز) ، والعكس معرفة درجة ركوز السلم إذا كان لدينا دليله

- وتستمع لأراء الطلاب وتعدها حتي تصل بهم إلي أنه إذا كان لدينا درجة ركوز السلم ونريد معرفة دليله نكون أخر نغمة بيمول في الدليل هي النغمة البيمول التي تلي درجة ركوز السلم وذلك وفقا لترتيب البيمولات في الدليل ، والعكس إذا كان لدينا دليل السلم ونريد معرفة درجة ركوزه تكون هي النغمة البيمول قبل الأخيرة في الدليل وذلك وفقا لترتيب البيمولات في الدليل.

القبة الخضراء تطلب الباحثة من الطلاب ارتداء القبة الخضراء ، وهدف إستخدامها إلي توجيه تفكير الطلاب نحو إكتشاف العلاقة بين دائرتي السلام الكبيرة

- توزع الباحثة علي الطلاب أوراق مطبوعة تتضمن الجدول التالي، تسأل الباحثة الطلاب جدول رقم (٢) يوضح السلام الكبيرة في دائرة الخمسات الصاعدة والهابطة

دائرة الخمسات الصاعدة	ترتيب الدييزات	اسم السلم	دو	صول	ري	لا	مي	سي	فا	دو#
فدصرلمس	الدليل	-	#١	#٢	#٣	#٤	#٥	#٦	#٧	#٧
دائرة الخمسات الهابطة	ترتيب البيمولات	اسم السلم	دو	فا	سي	مي	لا	ري	صول	دو
سملرصدف	الدليل	-	b١	b٢	b٣	b٤	b٥	b٦	b٧	b٧

- ما هي العلاقة بين السلام الكبيرة في دائرة الخمسات الصاعدة والهابطة؟

- ما هي السلام الكبيرة المتعادلة؟

القبة الصفراء تطلب الباحثة من الطلاب إرتداء القبة الصفراء ، وهدف إستخدامها إلي توجيه تفكير الطلاب نحو تحديد الإجابات الصحيحة والتحقق منها.

- تعطي الباحثة للطلاب فرصة للتفكير وتلقي إجاباته م، وتؤكد الصحيح منها وهي أن العلاقة بين السلام الكبيرة في دائرة الخمسات الصاعدة والهابطة علاقة عكسية من حيث ترتيب ظهور أسماء السلام وفقا لمسافة الخامسة التامة الصاعدة والهابطة، ومن حيث ترتيب ظهور علامات التحويل في الدليل.

- والسلام الكبيرة المتعادلة هي سلم ري b ك يعادل سلم دو # ك، وسلم صول b ك يعادل سلم فا# ك، وسلم دو b ك يعادل سلم سي ك.

لعبة موسيقية تعليمية

١- توضح الباحثة للطلاب أنهم سوف يلعبون لعبة دائرة الخمسات الهابط ، وتتخير (٧) طلاب توزع عليهم قبعات ملونة يرتدونها فوق رؤسهم ، كل قبة مدون

عليها إحدي علامات التحويل ب دليل السلم الكبير علي الترتيب (سي b - مي b - لا b - ري b - صول b - دو b - فا b)، ويجلس الطلاب جنب بعضهم في صف أفقي وفقا لترتيب البيمولات في الدليل.

٢- تقف الباحثة أمام الطلاب وتقول اسم السلم مي b ك فيقف (٣) طلاب الذين يمثلون دليل سلم مي b ك (سي b - مي b - لا b)، وتكرر اللعبة وتغيير الباحثة اسم السلم والطالب الذي يخطئ يخرج من اللعبة ويدخل مكانه طالب آخر.

٣- تقوم الباحثة بتغيير ترتيب نغمات الدليل مع السبع طلاب الجالسين ليصبح مستوي اللعبة أكثر صعوبة ، وتكرر اللعبة مع تغيير اسم السلم في كل مرة من قبل الباحثة، مع مراعاة مشاركة جميع الطلاب وتبادل الأدوار.

٤- تغيير الباحثة اللعبة ويرتدي الطلاب قبعات ملونة مدون علي كل منها أسم إحدي السلالم في دائرة الخمسات الهابط ة (فا - سي b - مي b - لا b - ري b - صول b - دو b)، وتقف الباحثة أمام الطلاب وتقول دليل السلم (سي b - مي b) فيقف الطالب الذي يرتدي القبعة المدون عليها اسم سلم سي b ك، وتكرر اللعبة وتغيير الباحثة دليل السلم والطالب الذي يخطئ يخلع القبعة و يخرج من اللعبة ويدخل مكانه طالب آخر، ويتبادل الطلاب الأدوار.

تدريب (١)

تقسم الباحثة الطلاب لمجموعتين وتطرح علي كل منها سؤال كالتالي

مجموعة (١) دون السلم الكبير الذي دليله (b٤)؟

مجموعة (٢) ما هو دليل سلم صول b الكبير مع تدوينه؟

القبعة الصفراء تطلب الباحثة من الطلاب إرتداء القبعة الصفراء ، وهدف إستخدامها إلي توجيه تفكير الطلاب نحو تحديد الإجابات الصحيحة والتحقق منها.

- نطلب الباحثة من إحدي طلاب مجموعة (١) عرض إجابة السؤال الخاص بهم وهي أن سلم لا b ك دليله (b٤)، علي أن تقوم ال باحثة وطلاب مجموعة (٢) بالتحقق

من صحة الإجابة من خلال عزف السلم علي آلة البيانو و مراجعة أبعاد السلم وأن درجة ركوز السلم هو اسم النغمة البيمول قبل الأخيرة في الدليل وكذا طريقة تدوينه .

- نطلب الباحثة من إحدي طلاب مجموعة (٢) عرض إجابة السؤال الخاص بهم وهي أن دليل سلم صول b ك هو (b٦)، علي أن تقوم الباحثة وطلاب مجموعة (١) بالتحقق من صحة الإجابة من خلال عزف السلم علي آلة البيانو و مراجعة أبعاد السلم وأن دليل السلم يكون بإضافة النغمة ال بيمول التي تلي درجة ركوز السلم وفقا لترتيب البيمولات في الدليل وكذا طريقة تدوينه وهي إجابات صحيحة.



شكل رقم (٥) يوضح تدوين سلم لا b ك وسلم صول b ك

تدريب (٢)

توزع الباحثة علي الطلاب أوراق مطبوعة تتضمن السؤال التالي

أكمل الجدول بأسم السلم الكبير مع استكمال نغ ماته وعلامات التحويل المناسبة

علما بأن ترتيب النغمات من اليسار لليمين وكل سطر منه يمثل سلم كبير →

جدول رقم (٣) مطلوب تكملته بأسم السلم الكبير ونغماته وعلامات التحويل

اسم السلم الكبير	١	٢	٣	٤	٥	٦	٧	٨
			دو #			فا #		
				ري b			صول	
			فا #			سي		
		لا b			ري b			

القبة الصفراء تطلب الباحثة من الطلاب إرتداء القبة الصفراء ، وهدف إستخدامها

إلى توجيه تفكير الطلاب نحو تحديد الإجابات الصحيحة والتحقق منها.
 تعطي الباحثة للطلاب فرصة للتفكير وتتلقى إجاباتهم وتدونها علي السبورة وتتحقق
 من صحة الإجابة مع الطلاب من خلال عزف السلم علي آلة البيانو و مراجعة
 أسماء النغمات وأدلة وأبعاد السلالم الكبيرة التي تم تدوينها ، والتأكيد علي الإجابة
 الصحيحة وهي سلم لا ك، سلم لا ب ك، سلم ري ك، سلم صول ب ك.

تدريب (٣)

تدون الباحثة علي السبورة الجدول التالي، وتطلب من الطلاب تكملة الخانات الفارغة

جدول رقم (٤) مطلوب تكملة بأسم السلم أو درجة ركوزه أو دليله

اسم السلم	الدليل	درجة الركوز
		#دو
	b^3	
دو ب		

القبعة الصفراء تطلب الباحثة من الطلاب إرتداء القبعة الصفراء ، وهدف إستخدامها
 إلى توجيه تفكير الطلاب نحو تحديد الإجابات الصحيحة والتحقق منها.

تعطي الباحثة للطلاب فرصة للتفكير وتتلقى إجاباتهم وتدونها علي السبورة وتتحقق
 من صحة الإجابة مع الطلاب من خلال عزف السلم علي آلة البيانو و مراجعة
 أسماء النغمات وأدلة وأبعاد السلالم الكبيرة ، والتأكيد علي الإجابة الصحيحة وهي
 سلم دو # ك ودليله (#٧)، سلم مي ب ك ودليله (b^3)، سلم دو ب ك ودليله (b^7).

ختام الدرس: القبعة الزرقاء

تطلب الباحثة من الطلاب إرتداء القبعة الزرقاء ، وهدف إستخدامها إلى توجيه
 تفكير الطلاب نحو تجميع الأفكار وتقديم ملخص لعناصر الدرس.
 تطلب الباحثة من الطلاب عمل ملخص لجميع العناصر التي تضمنها درس ال
 عن السلالم الكبيرة دائرة الخمسات الهابطة، وابتكار أسئلة عليها.

الدرس الثالث (التألفات الثلاثية)

الأهداف: في نهاية هذا الدرس ينبغي أن يكون الطالب قادرا علي أن:

١- يتعرف علي تكوين التألفات الثلاثية.

٢- يميز بين أنواع التألفات الثلاثية.

٣- يبني تألف ثلاثي من نغمة معطاه وفقا لنوع التألف.

الإجراءات التطبيقية للتنفيذ:

التهيئة: القبة الحمراء (جذب الانتباه ووصف المشاعر)

تطلب الباحثة من الطلاب ارتداء القبة الحمراء ، وهدف إستخدامها إلي توجيه

الطلاب نحو الإحساس بالطابع اللحني المميز للتألفات الثلاثية بأنواعها الأربع

- تضمنت القبة الحمراء الخاصة بكل طالب في ثناياها أربعة كروت حمراء مدون

بكل منها إحدى الكلمات (فرح - حزن - قوة - ضعف) وعند إستماع الطلاب

للتألفات وغنائها لحنيا يرفع الطالب الكارت المعبر عن طبع التألف كالتالي

- تعزف الباحثة علي آلة البيانو تألف كبير و تألف صغير لحنيا ثم هارمونيا ، ثم

يغني معها الطلاب التألف الكبير والصغير لحنيا باستخدام المقطع (لا)، ثم يختار

الطلاب الكارت الدال علي طبع كل تألف و يرفعه لأعلي ، ثم تعزف الباحثة تألف

زائد وتألف ناقص لحنيا ثم هارمونيا ، ثم يغني معها الطلاب التألف الزائد والناقص

لحنيا باستخدام المقطع (لا)، ثم يختار الطلاب الكارت الدال علي طبع كل تألف

ويرفعه لأعلي ، وتسأل الطلاب عن مشاعرهم تجاه ما سمعوه ، وكذا نوع المسافات

بين النغمات ، وتؤكد إجاباتهم وتوضح لهم أن كل تألف منها له طابع لحنيا مميز

وأن النغمات التي استمعوا إليها لم تكن متتالية وإنما علي بعد مسافة ثلاثة بنوعيتها.

الموقف التعليمي الأول:

القبة البيضاء (طلب الحقائق والمعلومات)

تطلب الباحثة من الطلاب ارتداء القبعة البيضاء ، بهدف توجيه تفكير الطلاب نحو المفاهيم المتعلقة بالتألفات الثلاثية وأنواعها

- تضمنت القبعة البيضاء الخاصة بك ل طالب في ثناياها كرتين لونها أبيض إحداهما مدون عليه ٣ ك والأخر ٣ ص وعند تحديد نوع المسافة بين نغمات كل تألف يرفع الطالب الكارت الخاص بها كالتالي:

- تناقشهم الباحثة حول المفاهيم المرتبطة بالتألفات الثلاثية المكونة من ثلاث نغمات تحصر بينها مسافة الثالثة ال كبيرة والصغيرة ، وتسأل ما هي أنواع التألفات الثلاثية وفقا لنوع مسافة الثالثة التي تم الأستماع إليها عند غناء التألفات لحنيا؟

- يغني الطلاب مع الباحثة التألفات لحنيا باستخدام المقطع (لا) ويستنتجون مسافة الثالثة بنوعها بين نغمات كل تألف برفع الكارت الدال عليها

- تستمع الباحثة لأراء الطلاب وتلخصها لتصل بهم إلى أن أنواع التألفات الثلاثية تألف كبير (ت ك) (٣ ك + ٣ ص)، تألف صغير (ت ص) (٣ ص + ٣ ك)، تألف زائد (ت ز) (٣ ك + ٣ ك)، تألف ناقص (ت ن) (٣ ص + ٣ ص)، وأن التألفات الثلاثية تحصر بين طرفيها مسافة خامسة ، التألف الكبير والصغير خامسته تامه ، التألف الزائد خامسته زائدة، التألف الناقص خامسته ناقصه.

القبعة الخضراء (توليد الأفكار)

تطلب الباحثة من الطلاب ارتداء القبعة الخضراء ، بهدف توجيه تفكير الطلاب نحو كيفية بناء التألفات الثلاثية بأنواعها الأربع

- تضمنت القبعة الخضراء الخاصة بكل طالب في ثناياها ستة كروت خضراء مدون بكل منها تألف ثلاثي وعلي الطالب إختيار الكارت المعبر عن إجابة السؤال التالي

- كون التألفات الثلاثية بأنواعها الأربع من درجة ركوز دو؟
وبتوك الباحثة للطلاب فرصة للتفكير والأستنتاج ، وتتلقى إجاباتهم حيث يرفع

الطلاب الكروت ا لأربع الخضراء لأعلي والمدون بها إجابة السؤال ، ثم تدونها
الباحثة علي السبورة كالتالي:



شكل رقم (٦) يوضح بناء التآلفات الثلاثية بأنواعها من درجة ركوز دو

القبعة الصفراء (تقييم الأفكار وتحديد الإيجابيات)

تطلب الباحثة من الطلاب إرتداء القبعة الصفراء ، بهدف توجيه تفكير الطلاب نحو
تحديد إجابات زملائهم الصحيحة والتحقق منها

- تقوم الباحثة بعرض الإجابات الصحيحة والتحقق منها مع الطلاب من خلال

عزف كل تألف منها علي آلة البيانو وحساب مسافة الثالثة بين نغماته كالتالي

(ت ك) (دو - مي - صول)، (ت ص) (دو - مي - ب - صول)، (ت ز) (دو -
مي - صول #)، (ت ن) (دو - مي - ب - صول b).

القبعة السوداء (تقييم الأفكار وتحديد السلبيات)

تطلب الباحثة من الطلاب الذين أجابوا خطأ إرتداء القبعة السوداء ، بهدف توجيه تفكير
الطلاب نحو إكتشاف أخطائهم وتصويبها

وتستكمل معهم التحقق من الإجابات الخاطئة وتحديد الخطأ وتصويبه كالتالي

(ت ز) (دو مي لا b) خطأ والتصحيح (دو - مي - صول #) لأنه قائم علي مسافة الثالثة ،
وتألف (دو - مي - ب - صول) خطأ لأن نغمة البداية دو بيكار ولا يجب التعديل فيها.

القبعة الزرقاء (تجميع الأفكار وتلخيصها)

تطلب الباحثة من الطلاب إرتداء القبعة الزرقاء ، بهدف توجيه تفكير الطلاب نحو
تلخيص العلاقة بين النغمات المكونه للتآلفات الثلاثية بأنواعها كالتالي

- تؤكد الباحثة أن بناء التآلفات الثلاثية يتم من أسفل لأعلي وهو قائم علي ثلاث

نغمات مختلفة تحصر بين طرفيها مسافة الخامسة بأنواعها ، وبين كل نغمتين في التألف مسافة الثالثة بنوعيهما ، وأن نغمات التألف تسمى من أسفل لأعلى (أساس التألف - ثلاثة التألف - خامسة التألف).

لعبة موسيقية تعليمية

١- توضح الباحثة للطلاب أنهم سوف يلعبون لعبة التألفات الثلاثية ، وتقوم بتقسيم الطلاب لأربع مجموعات كل مجموعة تضم خمس طلاب ، مجموعة (١) يرتدون قبعة مدون عليها التألف الكبير ، مجموعة (٢) يرتدون قبعة مدون عليها التألف الصغير ، مجموعة (٣) يرتدون قبعة مدون عليها التألف الزائد ، مجموعة (٤) يرتدون قبعة مدون عليها التألف الناقص ، وتجلس كل مجموعة منهم جنب بعض ، حيث تقوم الباحثة بترتيب الطلاب وفقا لأماكن جلوسه م حتي يعرف كل طالب دوره ، وأن اللعبة تقوم علي نوع التألف الذي سوف تحدده الباحثة في البداية ، علي أن يقوم كل طالب في دوره ببناء تألف من آخر نغمه أجاب بها الطالب الذي قبله.

٢- تقف الباحثة أمام طلاب مجموعة (١) وتقول اسم ال تألف الكبير (دو مي صول)، يليها إجابة الطالب لب رقم (١) (صول سي ري) ثم الطالب رقم (٢) (ري فا # لا)، وهكذا لأخر طالب في المجموعة (١)، والطالب الذي يخطئ يخلع القبعة و يخرج من اللعبة، ليكون هناك فائز في نهاية اللعبة، وتشاهدهم باقي المجموعات.

٣- تقوم الباحثة بتغيير نوع التألف وفقا لمجموعات ا لطلاب التي كونتها وتستمر اللعبة ، ليكون هناك فائز في كل مجموعة ، مع مراعاة مشاركة جميع الطلاب وتبادل الأدوار بين المجموعات.

تدريب (١)

تقسم الباحثة الطلاب إلي ثلاث مجموعات وتطرح علي كل منها سؤال كالتالي - مجموعة (١) كون تألف كبير وتألف صغير علي أن تكون نغمة فا هي أساس التألف في كل منهما.

- مجموعة (٢) كون تألف كبير وتألف ناقص علي أن تكون نغمة فا هي ثالثة التألف في كل منهما.

- مجموعة (٣) كون تألف زائد وتألف ناقص علي أن تكون نغمة فا هي خامسة التألف في كل منهما.

القبعة الصفراء (تقييم الأفكار وتحديد الإجابات الصحيحة)

تطلب الباحثة من ال طلاب إرتداء القبعة الصفراء ، وتتلقى إجاباتهم وتدونها علي السبورة وتتحقق من صحة الإجابة معهم من خلال عزف التألف علي آلة البيانو ومراجعة النغمات وعلامات التحويل المكونه لكل تألف ونوع مسافة الثالثه بين نغماته وفقا لنوع التألف كالتالي

- مجموعة (١) تألف كبير (فا - لا - دو)، تألف صغير (فا - لا - دو).

- مجموعة (٢) تألف كبير (ري - فا - لا)، تألف ناقص (ري - فا - لا).

- مجموعة (٣) تألف ناقص (سي - ري - فا).

القبعة السوداء (تقييم الأفكار وتحديد الإجابات الخاطئة)

تطلب الباحثة من الطلاب الذين أجابوا خطأ إرتداء القبعة السوداء، وتستكمل معهم التحقق من الإجابات الخاطئة وتحديد الخطأ وتصويبه، والخطأ في بناء التألف الزائد لأنه قائم علي مسافة ٣ ك

مجموعة (٣) تألف زائد (سي - ري - فا) خطأ والتصحيح (سي - ري - فا).

- تعطي الباحثة للطلاب الذين أجابوا خطأ السؤال التالي

- كون تألف زائد علي أن تكون نغمة سي هي خامسة التألف.

ليجيبوا عليه بمفردهم وتتابعهم وتقدم لهم الدعم والتغذية الراجعة.

تدريب (٢)

تدون الباحثة الجدول التالي علي السبورة ، وتطلب من الطلاب تكملة خانات هبتكوين

تألفات باستخدام النغمات وعلامات التحويل وفقا لنوع التألف المطلوب

جدول رقم (٥) مطلوب تكملته بأسماء النغمات وعلامات التحويل وفقا لنوع التألف المطلوب

خامسة التألف			مي b
ثالثة التألف		مي b	
أساس التألف	مي b		
نوع التألف	كبير	زائد	ناقص

القبعة الصفراء (تقييم الأفكار وتحديد الإجابات الصحيحة)

تطلب الباحثة م ن الطلاب إرتداء لقبعة الصفراء ، وتتلقى إجاباتهم وتدونها علي السبورة وتتحقق من صحة الإجابة معهم من خلال عزف التألف علي آلة البيانو ومراجعة النغمات المكونه لكل تألف ونوع مسافة الثالثه بين نغماته ، وتؤكد الإجابة الصحيحة كالتالي

ت ك (مي b - صول - سي b)، ت ز (دو b - مي b - صول)، ت ن (لا - دو - مي b)

تدريب (٣)

توزع الباحثة علي الطلاب أوراق مطبوعة تتضمن السؤال التالي

- مدون أمامك أربع تألفات وبها بعض الأخطاء ، قم بتحديد الأخطاء ثم أعد كتابة التألفات بعد تصويبها وفقا لنوع كل تألف منها والمدون أمامك



شكل رقم (٧) يوضح تألفات ثلاثية بها أخطاء مطلوب تصويبها وفقا لنوع التألف .

القبعة الصفراء (تقييم الأفكار وتحديد الإجابات الصحيحة)

تطلب الباحثة من الطلاب إرتداء القبعة الصفراء ، وتطلب من الطلاب عرض إجاباتهم عن التألفات المدونة أمامهم ، وتتلقى إجاباتهم عن كل منها علي الترتيب ، وتتحقق معهم من الإجابة الصحيحة من خلال عزف التألف علي آلة البيانو

ومراجعة المسافات بين نغماته، ثم تدونها علي السبورة كالتالي

- ت ن (مي - صول - سي b)، ت ك (صول - سي - ري)، ت ص (صول - سي b - ري)، ت ز (صول - سي - ري #).

ختم الدرس: القبة الزرقاء (تجميع الأفكار وتلخيصها)

تطلب الباحثة من الطلاب إرتداء القبة الزرقاء ، وعمل ملخص لجميع العناصر التي تضمنها درس اليوم عن التألفات الثلاثية وبنائها وأنواعها، وابتكار أسئلة عليها

الدرس الرابع (السلم الصغير)

الأهداف: في نهاية هذا الدرس ينبغي أن يكون الطالب قادرا علي أن:

- ١- يحدد أبعاد السلم الصغير.
- ٢- يتعرف علي أنواع السلالم الصغيرة.
- ٣- يستنتج السلم الصغير المناسب والمباشر للسلم الكبير.

الإجراءات التطبيقية للتنفيذ:

التهيئة: القبة الحمراء (جذب الانتباه ووصف المشاعر)

تطلب الباحثة من الطلاب ارتداء القبة الحمراء ، بهدف توجيه الطلاب نحو الإحساس بالطابع اللحني المميز للسلم الصغير

- تضمنت القبة الحمراء الخاصة بكل طالب في ثناياها كرتين لونهما أحمر إحداهما مدون عليه مفرح والأخر حزين ، وعند إستماع الطلاب للسلم وغناؤه يرفع الطالب الكارت الدال علي طبع السلم كالتالي:

- تعزف الباحثة علي آلة البيانو سلم دو ال كنيو ثم دو الصغير ، ويغني معها الطلاب سلم دو ك و دو ص باستخدام المقطع (لا)، ثم يختار الطلاب الكارت الدال علي طبع كل سلم ويرفعه لأعلي ، وتساءل الطلاب عن مشاعرهم تجاه ما سمعوه ، وتتلقى إجاباتهم وتوضح لهم أن الأول سلم كبير والثاني صغير ، ولكل

منهما الطابع اللحني الذي يميزه.

- تعزف الباحثة علي آلة البيانو سلم دو ك ثم دو ص مرة ، ثم تعزف سلم دو ك ثم لا ص مرة ، وتسال الطلاب عن الفرق بينهما وعن مشاعرهم تجاه ما سمعوه ، وتتلقى إجاباتهم وتوضح لهم أن الأداء الأول والثاني متفان في أنه سلم كبير يليه سلم صغير ، ويختلفان في أن الأداء الأول السلم الكبير والصغير من نفس درجة الركوز، أما الأداء الثاني السلم الكبير والصغير من درجات ركوز مختلفة.

الموقف التعليمي الأول:

القبعة البيضاء (طلب الحقائق والمعلومات)

تطلب الباحثة من الطلاب ارتداء القبعة البيضاء ، بهدف توجيه تفكير الطلاب نحو المفاهيم المتعلقة بالسلم الصغير

- تضمنت القبعة البيضاء الخاصة بكل طالب في ثناياها كرتين لونهما أبيض

إحدهما مدون عليه ٢ ك والأخر ٢ ص وعند تحديد نوع المسافة بين كل نغمة والتي تليها من نغمات سلم دو ص يرفع الطالب الكارت الدال عليها.

- يغني الطلاب مع الباحثة سلم دو ص ب المقطع (لا) ويستنتجون أماكن مسافة الثانية بنوعها بين نغماته برفع الكارت الدال عليها لأعلي

- تناقش الباحثة الطلاب حول المفاهيم المتعلقة بالسلم الصغير وأبعاده وأنواعه وعلاقته بالسلم الكبير

- وتستمع لأراء الطلاب وتعديلها حتي تصل بهم إلي أن أبعاد السلم الصغير

تتخصر في مسافة الثانية الكبيرة والصغيرة ، فهو بعد كامل ثم نصف بعد ثم بعدين

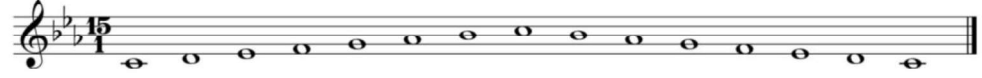
كاملين ثم نصف بعد ثم بعدين كاملين ، أي أن حدود هذه الأبعاد عبارة عن سبعة

نغمات والثامنة هي الجواب ، ويسمي السلم ال صغير تبعا لنغمة البداية ، وبذلك يتفق

السلم الكبير والصغير في نوع المسافات التي يتضمنها ، ويختلف في ترتيب ظهور

هذه المسافات بين نغماته، مما يعطي كل سلم منهما طابعه اللحني المميز له.

وأن السلم الصغير ينقسم إلي نوعان من حيث الأشتقاق وهما
السلم الصغير المناسب هو الذي يبعد عن سلمه الكبير مسافة ثالثة صغيرة هابطة
السلم الصغير المباشر هو الذي يشترك مع سلمه الكبير في نفس درجة الركوز



شكل رقم (٨) يوضح تدوين السلم الصغير الطبيعي المناسب والمباشر لسلم دو الكبير

القبعة الخضراء (توليد الأفكار)

تطلب الباحثة من الطلاب ارتداء القبعة الخضراء ، بهدف توجيه تفكير الطلاب
نحو استنتاج العلاقة بين دليل السلم الصغير والكبير، تسأل الباحثة الطلاب
ما هي العلاقة بين السلم الكبير والسلم الصغير بأنواعه؟
كيف يمكن معرفة دليل السلم الصغير المناسب والمباشر؟ وتترك لهم فرصة للتفكير
- وتتلقى إجاباته م وتوضح لهم أن كل سلم كبير له سلم صغير مناسب وسلم
صغير مباشر ، ويشترك السلم الصغير المناسب مع سلمه الكبير في ا دليل ويختلف
معه في درجة الركوز، ويبعد عن سلمه الكبير مسافة ثالثة صغيرة هابطة.
أما السلم الصغير المباشر يشترك مع سلمه الكبير في درجة الركوز ويختلف في
الدليل ، ولمعرفة دليله نصحده من درجة ركوزه مسافة ثالثة صغيرة نصل إلي نغمة
تكون هي اساس سلمه الكبير ونأخذ دليله ويكون هو دليل السلم الصغير المباشر.

الموقف التعليمي الثاني:

القبعة الحمراء (جذب الانتباه ووصف المشاعر)

تطلب الباحثة من الطلاب ارتداء القبعة الحمراء ، بهدف توجيه الطلاب نحو
الإحساس بالطابع اللحني المميز للسلم الصغير بأنواعه الثلاث.

- تضمنت القبعة الحمراء الخاصة بكل طالب في ثناياها كرتين لونهما أحمر إحداهما مدون عليه متشابه والثاني مختلف ، وعند استماع الطلاب للسلم وغناؤه يرفع الطالب الكارت الدال علي التشابه والأختلاف كالتالي:

- تعزف الباحثة علي آلة البيانو سلم دو الصغير الطبيعي ثم الهارموني ثم الميلودي صعودا وهبوطا ، ثم يغني معها الطلاب السلالم باستخدام المقطع (لا)، مع رفع الطلاب للكارت الدال علي التشابه والأختلاف ، وتسأل الطلاب عن مشاعرهم تجاه ما سمعوه ، وتتلقى إجاباتهم وتوضح لهم أن السلالم الثلاث التي استمعوا إليها سلالم صغيرة.

- تسأل الباحثة الطلاب هل السلالم الصغيرة الثلاث الصعود مثل الهبوط؟

- يغني الطلاب مع الباحثة بالمقطع (لا) سلم دو ص الطبيعي ثم الهارموني ثم الميلودي صعودا وهبوطا، مع رفع الطلاب للكارت الدال علي التشابه والأختلاف

- وتسأل الطلاب عن مشاعرهم تجاه م ا سمعوه ، وتتلقى إجاباتهم وتؤكد أن السلالم الصغيرة الثلاث تبدأ من نفس درجة الركوز ، وأن السلم الأول والثاني الصعود مثل الهبوط، اما الثالث الصعود مختلف عن الهبوط.

القبعة البيضاء (طلب الحقائق والمعلومات)

تطلب الباحثة من الطلاب ارتداء القبعة البيض اء، بهدف توجيه تفكير الطلاب نحو تحديد أنواع السلم الصغير وأبعاده، وتسأل

ما هي أنواع السلالم الصغيرة؟ وما علاقتها بالسلم الصغير المناسب والمباشر؟ ما هو دليل هذه السلالم الصغيرة وما هي أبعادها؟

القبعة الصفراء (تقييم الأفكار وتحديد الإجابات الصحيحة)

تطلب الباحثة من الطلاب إرتداء القبعة الصفراء ، بهدف توجيه تفكير الطلاب نحو تحديد إجابات زملائهم الصحيحة والتحقق منها.

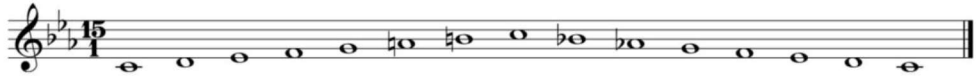
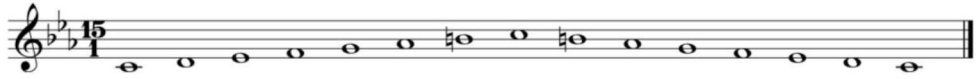
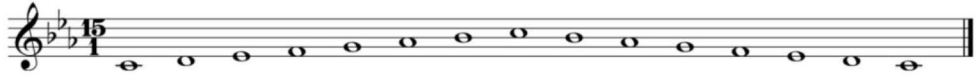
- وتتلقى إجاباتهم عن الأسئلة السابقة ، وتعدها حتي تصل بهم إلي أن السلالم

الصغيرة سواء كانت مناسبة أو مباشرة لها ثلاثة أنواع وهي

- السلم الصغير الطبيعي وهو يأخذ دليل سلمه الكبير والصعود مثل الهبوط.
- السلم الصغير الهارموني وهو يأخذ دليل سلمه الكبير مع رفع الدرجة السابعة نصف تون صعودا وهبوطا.
- السلم الصغير الميلودي وهو يأخذ دليل سلمه الكبير مع رفع الدرجة السادسة والسابعة نصف تون صعودا وخفضها نصف تون هبوطا.

القبعة الزرقاء (تجميع الأفكار وتلخيصها)

تطلب الباحثة من الطلاب إرتداء القبعة الزرقاء ، ومشاركتها في تلخيص المفاهيم التي تم تعلمها ، وتوزع علي الطلاب أوراق مطبوعة تتضمن مثال لهذه السلالم كالتالي مع التأكيد علي العلاقة بين السلالم الثلاث وطريقة التدوين الصحيحة.



شكل رقم (٩) يوضح تدوين السلم الصغير الطبيعي والهارموني والميلودي.

لعبة موسيقية تعليمية

- ١- توضح الباحثة للطلاب أنهم سوف يلعبون لعبة السلالم الصغيرة ، وتقسم الطلاب لمجموعتين كل مجموعة سبعة طلاب ، المجموعة الأولى توزع عليهم سبع قبعات ملونه يرتدونها فوق رؤوسهم مدون علي كل قبعة منها اسم سلم ك بير وفقا لدائرة الخمسات الصاعدة (صول ك - ري ك - لا ك - مي ك - سي ك - فا # ك - دو # ك)، والمجموعة الثانية توزع عليهم سبع قبعات ملونه يرتدونها فوق رؤوسهم

- مدون علي كل قبعة منها اسم سلم كبير وفقا لدائرة الخمسات الهابطة (فا ك - سي b ك - مي b ك - لا b ك - ري b ك - صول b ك - دو b ك).
- ٢- تقف الباحثة أمام الطلاب وتقول اسم السلم الصغير سي ص فيقف الطالب الذي يرتدي القبعة المدون عليها اسم سلمه الكبير ري ك ويقول الدليل (فا # - دو #)، وتستكمل اللعبة وفي كل مرة تغيير الباحثة اسم السلم الصغير ، والطالب الذي يخطئ يخلع القبعة ويخرج من اللعبة.
- ٣- تعكس الباحثة اللعبة ويرتدي الطلاب قبعات مدون عليها اسم السلم الصغير ، وتقف الباحثة أمامهم وتقول اسم السلم ا لكبير فا ك ، فيقف الطالب الذي يرتدي القبعة المدون عليها اسم سلمه الصغير ري ص ويقول الدليل (سي b)، والطالب الذي يخ طئ يخلع القبعة و يخرج من اللعبة ، والفائزون تتم مكافأتهم ، مع مراعاة اشتراك جميع الطلاب وتبادل الأدوار .

تدريب (١)

توزع الباحثة علي الطلاب أوراق مطبوعة تتضمن السؤال التالي

أمامك أربعة مجموعات من النغمات (أ ، ب ، ج)، قم بتدوين نغمات كل مجموعة منها علي المدرج الموسيقي لتكون سلم صغير، مع ذكر اسم السلم ونوعه وتوضيح أبعاده.

- أ- (سي-دو # - ري-مي - فا-#-صول-لا-# - سي-لا-# - صول-فا-# - مي-ري-دو-# - سي)
- ب (فا-صول - لا-ب- سي-ب- دو-ري-مي - فا- مي-ب- ري-ب- دو - سي-ب-لا-صول-فا)
- ج (دو-#-ري-#-مي-#-فا-#-صول-#-لا-سي-#-دو-#-سي-#-لا-صول-#-فا-#-مي-ري-#-دو-#)

القبعة الصفراء (تقييم الأفكار وتحديد الإجابات الصحيحة)

تطلب الباحثة من الطلاب إرتداء القبعة الصفراء ، وتتلقى إجاباتهم وتدونها علي السبورة وتتحقق من صحة الإجابة معهم من خلال عزف السلم علي آلة البيانو و مراجعة درجة الركوز والدليل والأبعاد وعلامات التحويل التي يتضمنه ا كل سلم وطريقة تدوينه ، وتؤكد الإجابات الصحيحة كالتالي

(١) سلم سي الصغير الهارموني (٢) سلم فا الصغير الميلودي (٣) سلم دو # الصغير الهارموني
تدريب (٢)

تدون الباحثة الجدول التالي علي السبورة، وتطلب من الطلاب تكملة الخانات الفارغة

جدول رقم (٦) مطلوب تكملته بأسم السلم والدليل

اسم السلم الكبير ودليله	القريب المناسب ودليله	القريب المباشر ودليله
		سي b ص (b٥)
	فا # ص (#٣)	
مي b ك (b٣)		

القبة الصفراء (تقييم الأفكار وتحديد الإجابات الصحيحة)

تطلب الباحثة من الطلاب إرتداء القبعة الصفراء ، وتتلقى إجاباتهم وتدونها علي السبورة وتتحقق من صحة الإجابة معهم من خلا ل عزف السلم علي آلة البيانو ومراجعة دليل السلم الصغير المناسب والمباشر، وتؤكد الإجابة الصحيحة كالتالي

١- سلم سي b ص (b٥) هو السلم الصغير المباشر لسلم سي b ك (b٢)، وقريبه الصغير المناسب سلم صول ص (b٢).

٢- سلم فا # ص (#٣) هو السلم الصغير المناسب لسلم لا ك (#٣)، وقريبه الصغير المباشر سلم لا ص.

القبة السوداء (تقييم الأفكار وتحديد الإجابات الخاطئة)

تطلب الباحثة من الطلاب الذين أجابوا خطأ إرتداء القبعة السوداء ، وتستكمل معهم التحقق من الإجابات الخاطئة وتحديد الخطأ وتصويبه ، والخطأ هو أن سلم دو b ص هو القريب المناسب لسلم مي b ك، والتصحيح

- سلم مي b ك (b٣) قريبه الصغير المناسب سلم دو ص (b٣)، وقريبه الصغير المباشر سلم مي b ص (b٦).

- تعطي الباحثة للطلاب الذين أجابوا خطأ السؤال التالي ليحيبوا عنه بمفردهم وتتابعهم وتقدم لهم الدعم والتغذية الراجعة

- ما هو السلم الصغير المناسب والمباشر لسلم ري ك؟

تدريب (٣)

تقسم الباحثة الطلاب لمجموعتين وتطرح علي كل منها سؤال كالتالي

مجموعة (١) دون السلم المناسب الصغير الميلودي للسلم الكبير الذي دليله (#٦).

مجموعة (٢) دون السلم المباشر الصغير الهارموني للسلم الكبير الذي دليله (b٤).

القبة الصفراء (تقييم الأفكار وتحديد الإجابات الصحيحة)

تطلب الباحثة من الطلاب إرتداء القبعة الصفراء ، وتخير إحدى طلاب

مجموعة (١) لعرض الإجابة عن سؤالهم وهي سلم ري # المناسب الصغير الميلودي

وتقوم الباحثة وطلاب مجموعة (٢) بالتحقق من صحة الإجابة من خلال عزف

السلم علي آلة البيانو و مراجعة دليل سلم فا # ك (#٦)، وطريقة تدوين سلم ري #

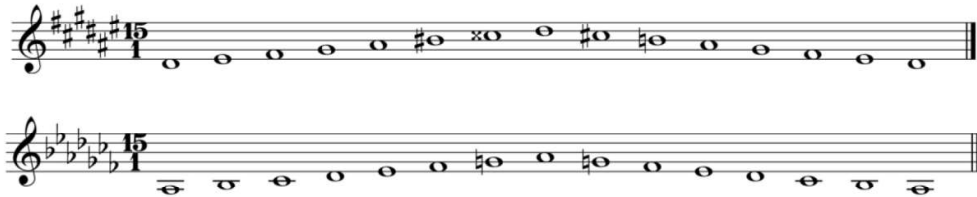
ص الميلودي ودليله (#٦) كالتالي

- ثم تطلب الباحثة من إحدى طلاب مجموعة (٢) عرض الإجابة عن سؤالهم وهي سلم لا b

المباشر الصغير الهارموني، وتقوم الباحثة وطلاب مجموعة (١) بالتحقق من صحة الإجابة

من خلال عزف السلم علي آلة البيانو و مراجعة دليل سلم لا b ك (b٤) وطريقة تدوين سلم

لا b ص الهارموني ودليله (b٧) كالتالي



شكل رقم (١٠) يوضح تدوين سلم ري # الصغير الميلودي وسلم لا b الصغير الهارموني

ختام الدرس: القبعة الزرقاء (تجميع الأفكار وبثخيصها)

تطلب الباحثة من الطلاب إرتداء القبعة الزرقاء ، وعمل ملخص لجميع العناصر التي تضمنها درس اليوم عن السلم الصغير المناسب والمباشر بأنواعه الثلاث (الطبيعي - الهارموني - الميلودي)، وابتكار أسئلة عليه.

٣- اختبار قواعد الموسيقى الغربية

اعدت الباحثة اختبلو تحريري لقواعد الموسيقى الغربية تم تطبيقه علي طلاب المجموعتين التجريبية والضابطة ، وخصص له (٣٠) درجة ، وهو مكون من أربعة أسئلة تغطي موضوعات البرنامج (السلم الكبير دائرة الخمسات الصاعدة ، دائرة الخمسات الهابطة ، التألفات الثلاثية ، السلم الصغير) وتقيس تحصيل ال طلاب علي مستوي التذكر والفهم والتطبيق، ودرجات الطلاب في هذا الأختبار موضحة في جدول (٩) ملحق رقم (١).

اسئلة اختبار قواعد الموسيقى الغربية:

السؤال الأول: (٥ درجات)

ضع علامة صح أو خطأ أمام كل عبارة من العبارات الآتية مع تصحيح الخطأ إن وجد
١- يدون السلم الصغير الهارموني برفع الدرجة السابعة نصف تون في حالة الصعود وخفضها نصف تون في حالة الهبوط.

٢- يتكون التألف الثلاثي الكبير من ثلاثة كبيرة وثلاثة صغيرة وخامسته زائدة.

٣- يشترك السلم الصغير المناسب مع سلمه الكبير في درجة الركوز ويختلف في الدليل.

٤- يتكون التألف الثلاثي الزائد من ثلاثة كبيرة وثلاثة كبيرة وخامسته تامة.

٥- يدون السلم الصغير الميلودي برفع الدرجة السادسة والسابعة نصف تون في حالة الصعود وخفضهما نصف تون في حالة الهبوط.

السؤال الثاني: (٦ درجات)

أمامك ثلاث مجموعات من النغمات (أ، ب، ج)، رتب كل مجموعة منها علي حدة لتكون سلم كبير أو صغير ، ثم دون كل منها علي ال مدرج الموسيقى مع ذكر اسم السلم ونوعه وتوضيح أبعاده.

أ- (مي - فا - سي - ري - صول - سي - لا - دو - #).

ب- (صول - ب ري - فا - لا - دو - ري - ب سي - مي - ب).

ج- (صول - فا - سي - دو - # - مي - ري - سي - لا).

السؤال الثالث: (١١ درجة)

- دون السلم الكبير الذي دليله (b٣) وقريبه المباشر الصغير الميلودي.

- دون سلم صول b ك وقريبه المناسب الصغير الهارموني.

- كون تألف ثلاثي صغير وتألف ثلاثي ناقص علي أن تكون نغمة سي ثلاثة التألف.

السؤال الرابع: (٨ درجات)

أكمل الجدول التالي

جدول رقم (٧) مطلوب تاملته بأسم السلم والدليل

اسم السلم الكبير ودليله	اسم السلم الصغير قريبه المناسب ودليله	اسم السلم الصغير قريبه المباشر ودليله
		صول ص (b٢)
	ري ص (b١)	

٤ - نتائج البحث وتحليلها وتفسيرها

جدول (٨) يوضح دلالة الفروق بين المجموعتين التجريبية والضابطة في اختبار قواعد الموسيقى الغربية

الجزء المراد قياس فاعليته	المجموعة الضابطة			المجموعة التجريبية			قيمة "ت" المحسوبة	قيمة "ت" الجدولية عند مستوى ٠.٠١	درجات الحرية	مستوى الدلالة
	عدد الأفراد	المتوسط الحسابي	الانحراف المعياري	عدد الأفراد	المتوسط الحسابي	الانحراف المعياري				
قواعد الموسيقى الغربية	٢٠	١٩,٨٥	٣,٩٠٢	٢٠	٢٤,٩	٢,٦٩٦	٤,٢٦٨	٢,٨٦	١٩	داله عند مستوى ٠.٠١

تم حساب دلالة الفروق بين المجموعتين التجريبية والضابطة في الاختبار البعدى بتطبيق

$$\text{اختبار "ت" للعينات المستقلة (١٢: ٣٩٢) ت} = \frac{m_1 - m_2}{\sqrt{\frac{s^2}{n_1} + \frac{s^2}{n_2}}} = \frac{16 - 12}{\sqrt{\frac{2}{2} + \frac{2}{1}}} = \frac{4}{\sqrt{2}} = 2.828$$

يتضح من الجدول السابق أن " ت " المحسوبة اكبر من " ت " الجدولية عند مستوى (٠.٠١) لصالح المجموعة التجريبية مما يؤكد فاعلية استخدام قبعات التفكير الست في تنمية تحصيل بعض موضوعات مادة قواعد الموسيقى الغربية وذلك بمقارنته بما تقوم المجموعة الضابطة بدراسته بالطريقة المتبعة ، وبذلك يتحقق صحة فرض البحث بأنه توجد فروق ذات دلالة إحصائية عند مستوي (٠,٠١) بين متوسطات درجات طلاب المجموعة التجريبية والضابطة لصالح المجموعة التجريبية في التطبيق البعدى لاختبار قواعد الموسيقى الغربية. أظهرت النتائج تفوق المجموعة التجريبية التي درست باستخدام قبعات التفكير الست علي المجموعة الضابطة التي درست بالطريقة المتبعة في مادة قواعد الموسيقى الغربية ويرجع ذلك إلي:

- ١- أسلوب عرض الدروس الخاصة بالسلم الكبير والصغير والتألفات الثلاثية والقائم علي استنتاج الطلاب للمعلومات واشتقاق القواعد في ضوءها أدي إلي ترسيخ المفاهيم والقواعد المراد تعلمها ، وكذا أسلوب صياغة التدريبات التي أعدتها الباحثة في كل درس وتنوعها وشمولها أدي إلي تنمية التخيل والتفكير المنطقي لدي الطلاب وإدراك العلاقات بين جزئيات الدرس والربط بينه وبين الدروس الأخرى.
- ٢- استخدام قبعات التفكير الست بالطريقة الجماعية أدي إلي اشتراك جميع الطلاب وتفاعلهم مع بعضهم ومع الباحثة طوال الدرس ، مما أسهم في الأحتفاظ بتركيز الطلاب وانتباههم، ونمي لديهم أهمية العمل الجماعي.
- ٣- استخدام القبعات بألوانها المختلفة بمرونة أدي إلي جذب انتباه الطلاب لأستخدامها ، ودلالة كل لون منها أسهم في توجيه تفكير الطلاب وفق النمط الذي يحدده لون القبة ، الأمر الذي أدي إلي زيادة تحصيل الطلاب وتنمية أنماط التفكير المختلفة لديهم.

- ٤- استخدام قبعات التفكير الست عالج أوجه القصور لدي الطلاب فيما يختص بتكوين السلام الكبيرة (دائرة الخمسات الصاعدة والهابطة) والسلام الصغيرة بأنواعها والتعرف علي أدلتها وكيفية تحديد درجة ركوزها، وكذا التآلفات الثلاثية وكيفية بنائها وتحديد أنواعها.
- *القبعة الحمراء وجهت إحساس الطلاب السمعي لإستنتاج طابع السلم الكبير وال صغير والتآلفات الثلاثية بأنواعها والأحساس بالتغيير الذي يحدث في كل منها.
- *القبعة البيضاء وجهت تفكير الطلاب نحو السؤال عن جميع المعلومات والمفاهيم المتعلقة بالسلم الكبير والصغير والتآلفات الثلاثية بأنواعها.
- *القبعة الخضراء وجهت تفكير الطلاب نحو إنتاج كل الأفكار المرتبطة بالسلم الكبير والصغير والتآلفات الثلاثية بأنواعها.
- * القبعة الصفراء وجهت تفكير الطلاب نحو تقييم الأفكار وتحديد الإيجابيات المتعلقة بالتدريبات الخاصة بالسلم الكبير والصغير والتآلفات الثلاثية بأنواعها.
- *القبعة السوداء وجهت تفكير الطلاب نحو تقييم الأفكار وتحديد السلبيات المتعلقة بالتدريبات الخاصة بالسلم الكبير والصغير والتآلفات الثلاثية بأنواعها.
- *القبعة الزرقاء وجهت تفكير الطلاب نحو تجميع وتلخيص جميع عناصر الدرس المرتبطة بالسلم الكبير والصغير والتآلفات الثلاثية بأنواعها.
- ٥- الوسائل التعليمية التي تم استخدامها في جميع دروس البرنامج وهي السبورة ، القبعات، والمطبوعات، البطاقات، آلة البيانو، وتصميم الألعاب الموسيقية التعليمية ، أسهم في ارتفاع تحصيل الطلاب في مادة قواعد الموسيقى الغربية.
- وبذلك اتفقت النتائج الإيجابية للبح ث الحالي في تنمية تحصيل الطلاب في مادة قواعد الموسيقى الغربية مع النتائج الإيجابية التي توصلت لها دراسة إيناس عادل (٢٠١٠) إلا أنها اختلفت مع البحث الحالي في الأسلوب وطريقة المعالجة، كما اتفقت النتائج الإيجابية للبحث الحالي مع النتائج الإيجابية التي توصلت لها دراسة نورا فتحي (٢٠١٢) ودراسة محمد ناصف (٢٠١٤) في فاعلية استخدام قبعات التفكير الست في مجال التربية الموسيقية، إلا أن كل دراسة منها كان لها أهدافها وعيناتها واسلوب المعالجة الخاص بها.

٥ - التوصيات والمقترحات

يوصى باستخدام قبعات التفكير الست في تدريس قواعد الموسيقى الغربية مع الأهتمام بالتنوع في استخدام استراتيجيات التفكير ، وتدريب معلمي التربية الموسيقية في مراحل التعليم الموسيقي المختلفة علي كيفية تطبيق قبعات التفكير الست في تدريس مختلف بنود التربية الموسيقية.

كما نقترح إجراء دراسات حول استخدام قبعات التفكير الست في تدريس الأرتجال الموسيقي وتحليل الموسيقي لطلاب الكليات المتخصصة.

المراجع

- ١- ادوارد دي بونو : التفكير بطريقة القبعات الست، ترجمة : عبد اللطيف خياط، دار الإعلام، عمان، ٢٠٠٢.
- ٢- -----: علم نفس التفكير، ترجمة : باسمه النوري ، مكتبة العبيكان، المملكة العربية السعودية، ٢٠٠٨.
- ٣- أميرة سيد فرج : الصولفيج وأساسيات الموسيقى العالمية ، الجزء الأول ، مطابع جامعة حلوان، ٢٠١٦.
- ٤- -----: الصولفيج وأساسيات الموسيقي العالمية، الجزء الثاني ، مطابع جامعة حلوان، ٢٠١٦.
- ٥- ايناس عادل السقا : استخدام أسلوب التعلم التعاوني في تدريس منهج قواعد الموسيقي الغربية لتحقيق جودة التعليم الموسيقي ، بحث منشور ، المؤتمر الدولي الأول، كلية التربية الموسيقي، جامعة حلوان، فبراير ٢٠١٠.
- ٦- جيلان أحمد عبد القادر : أساسيات الموسيقي العالمية ، الجزء الأول، مركز الشروق للطباعة والنشر، القاهرة، ٢٠٠١.
- ٧- حنان خليل محمد: أثر استخدام برنامج قبعات التفكير الست في تنمية مهارات التفكير الإبداعي في مبحث حقوق الإنسان لدي تلاميذ الصف السادس في غزة ، رسالة ماجستير، كلية التربية، جامعة الأزهر، غزة، ٢٠١٢.
- ٨- ديو بولدب فان دالين: مناهج البحث في التربية وعلم النفس(ترجمة محمد نبيل وسلمان الخضري وطلعت منصور)، مكتبة الانجلو المصرية ، القاهرة (العمل الأصلي نشر في عام ١٩٦٢)، ١٩٩٠.
- ٩- سعاد علي حسنين: تربية السمع وقواعد الموسيقي الغربية، الجزء الأول، الطبعة الثالثة، دار روتابرينت للطباعة، القاهرة، ١٩٨٧.

- ١٠- طارق محمد السويدان و محمد كرم العدلوني : مبادئ الإبداع، دار قرطبة للنشر، الكويت، ٢٠٠٤.
- ١١- عبد الرحيم الجمعان: التفكير بطريقة القبعات الست، مركز رعاية الموهوبين، ٢٠٠٤.
- ١٢- فؤاد أبو حطب وآمال صادق: مناهج البحث وطرق التحليل الإحصائي في العلوم النفسية والتربوية والاجتماعية، مكتبة الانجلو المصرية، القاهرة ، ١٩٩١.
- ١٣- مثنى إبراهيم محمد الخزرجي: أثر استراتيجية القبعات الست في التحصيل لدي طلاب المرحلة المتوسطة في مادة التاريخ، رسالة ماجستير، كلية التربية، جامعة ديالى، ٢٠١١.
- ١٤- محمد علي أبو جادو ومحمد بكر نوفل: تعليم التفكير النظرية والتطبيق، دار المسيرة للطباعة والنشر، عمان، ٢٠٠٧.
- ١٥- محمد ناصف عطيه : إثراء الحصة الشاملة بالتربية العملي باستخدام استراتيجية التدريس قبعات التفكير الست، ملخص بحث منشور، مؤتمر كلية التربية الموسيقية التاسع ، جامعة حلوان، ٧-٩ إبريل ٢٠١٤.
- ١٦- نورا فتحي أحمد: فاعلية استخدام استراتيجية القبعات الست للتفكير في تنمية التحصيل والتفكير الإبداعي في مادة التربية الموسيقية لدي تلاميذ المرحلة الإعدادية، رسالة ماجستير، كلية التربية النوعية، جامعة المنصورة، ٢٠١٢.

17- Encyclopedia Britannica, INC, William, Benton, Publisher
Chicago, london, torento, Geneva, Tokyo, volume 22, 1996 .

ملحق (١)

جدول (٩) يوضح درجات المجموعة التجريبية والضابطة في اختبار قواعد الموسيقى الغربية

المجموعة التجريبية					المجموعة الضابطة					
مج	س٤	س٣	س٢	س١	مج	س٤	س٣	س٢	س١	ن
٣٠	٨	١١	٦	٥	٢٠	٥	٤	٦	٥	١
٢٣	٥	٧	٦	٥	١٧	٦	٣	٤	٤	٢
٢٤	٦	٨	٥	٥	١٥	٤	٤	٣	٤	٣
٢٦	٦	٩	٦	٥	٢٤	٦	٧	٦	٥	٤
٣٠	٨	١١	٦	٥	٢٢	٥	٧	٥	٥	٥
٢٧	٦	١١	٦	٤	١٨	٥	٤	٤	٥	٦
٢١	٥	٦	٥	٥	٢٢	٦	٦	٥	٥	٧
١٨	٤	٦	٥	٣	٢١	٧	٤	٦	٤	٨
٢٥	٧	١١	٣	٤	٢٣	٥	٨	٦	٤	٩
٢٩	٨	١١	٦	٤	١٦	٦	٣	٣	٤	١٠
٢٦	٦	١٠	٥	٥	١٨	٤	٧	٤	٣	١١
١٩	٦	٤	٥	٤	٢١	٥	٥	٦	٥	١٢
٢٩	٨	١٠	٦	٥	٢٦	٨	٨	٥	٥	١٣
٢٤	٦	٩	٥	٤	٢٠	٦	٧	٣	٤	١٤
٢٩	٨	١١	٥	٥	٢٢	٦	٥	٦	٥	١٥
٢٦	٦	١١	٤	٥	١٦	٣	٥	٤	٤	١٦
٢٠	٤	٥	٦	٥	١٥	٤	٤	٣	٤	١٧
٢٠	٣	٧	٥	٥	١٩	٤	٦	٥	٤	١٨
٢٥	٨	٧	٦	٤	٢٠	٤	٥	٦	٥	١٩
٢٧	٦	١١	٥	٥	٢٢	٧	٦	٥	٤	٢٠

ملخص البحث

أثر استخدام قبعات التفكير الست في تنمية تحصيل بعض موضوعات مادة قواعد الموسيقى الغربية لدى طلاب كلية التربية النوعية

أ.م.د/ منال فراج حسن فراج*

نظرا لأهمية مادة قواعد الموسيقى الغربية في إعداد طلاب قسم التربية الموسيقية، لذا لابد من استخدام الطرق الحديثة لتنظيم التفكير وتوجيهه في تدريسها، وتعد قبعات التفكير الست من النظريات الحديثة التي أثبتت فاعليتها في مجال التربية الموسيقية، لذا هدف البحث الحالي إلى إعداد برنامج يستخدم قبعات التفكير الست لتنمية التحصيل في موضوعات تختص بالسلام الكبيرة والصغيرة والتألفات لدى طلاب الفرقة الأولى بكلية التربية النوعية بالأسكندرية، وتكمن أهمية البحث في استخدام النظريات الحديثة التي تسهم في استخدام انماط التفكير المختلفة للطلاب لتنمية التحصيل الموسيقي.

وينقسم البحث إلى جزئين:

- الجزء النظري ويشتمل على الدراسات السابقة المرتبطة بموضوع البحث، والمفاهيم النظرية المرتبطة بالبحث (قبعات التفكير الست - قواعد الموسيقى الغربية)
 - الجزء التطبيقي ويشتمل على (الخطوات الإجرائية للبحرث، دروس برنامج قبعات التفكير الست، اختبار قواعد الموسيقى الغربية، نتائج البحث وتحليلها وتفسيرها، التوصيات والمقترحات، المراجع، ملخص البحث)
- اتباع البحث المنهج التجريبي القائم على مجموعتين متكافئتين قوام كل منهما (٢٠) طالب وطالبة من الفرقة الأولى بكلية التربية النوعية بالأسكندرية، وأظهرت النتائج تفوق المجموعة التجريبية التي درست باستخدام قبعات التفكير الست على المجموعة الضابطة التي درست بالطريقة المتبعة باستخدام اختبار "ت"، وأوصى البحث بضرورة استخدام قبعات التفكير الست في تدريس قواعد الموسيقى الغربية.

* أستاذ مساعد تخصص الصولفيج والإيقاع الحركي والأرتجال الموسيقي بقسم التربية الموسيقية كلية التربية النوعية جامعة الإسكندرية.

