

**تقويم برنامج التربية العملية بجامعة الإمام محمد بن سعود  
الإسلامية من وجهة نظر الطلبة المعلمين  
بكلية أصول الدين**

**إعداد**

**د/ عبد الرحمن بن حمد الجابر**

**الأستاذ المساعد بقسم المناهج وطرق التدريس**

**بجامعة الإمام محمد بن سعود الإسلامية – المملكة العربية السعودية**

تقويم برنامج التربية العملية بجامعة الإمام محمد بن سعود الإسلامية  
من وجهة نظر الطلبة المعلمين بكلية أصول الدين

عبد الرحمن بن حمد الجابر

قسم المناهج وطرق التدريس، بجامعة الإمام محمد بن سعود الإسلامية،  
المملكة العربية السعودية.

البريد الإلكتروني: abuhamad99@gmail.com

الملخص:

يهدف هذا البحث إلى تقويم برنامج التربية العملية بجامعة الإمام محمد بن سعود الإسلامية من وجهة نظر الطلبة المعلمين بكلية أصول الدين، وقد سعت الدراسة إلى الوقوف على وجهات نظر الطلبة في محاور ثلاث هي: المشرف التربوي، والمدارس المتعاونة، وإجراءات وآليات برنامج التربية العملية. وقد تكونت عينة البحث من 90 طالباً معلماً من كلية أصول الدين، تم اختيارهم قصدياً، وللحصول على وجهات نظر الطلبة المعلمين، استخدم الباحث المنهج الوصفي المسحي، واختار أداة الاستبانة لتحليل الواقع، وقد تكونت الاستبانة مكونة من 31 فقرة موزعة على ثلاثة محاور وزعت على الطلاب إلكترونياً، وبعد إجراء عملية التحليل، تم التوصل إلى عدد من النتائج من أبرزها: أن الطلاب مؤيدون للممارسات الواردة في أعمال المشرف التربوي بمتوسط يبلغ (2.75) وأيضاً مؤيدون على جميع الممارسات الواردة في أعمال المدارس المتعاونة بمتوسط يبلغ (2.64) وأيضاً مؤيدون على جميع الأعمال الواردة في إجراءات وآليات التربية العملية بمتوسط يبلغ (2.55). وأوصى الباحث بإعداد دليل إجرائي إرشادي يوزع على الطلبة قبل تنفيذ برنامج التربية العملية في المدارس، واقترح إجراء دراسة لتقويم برنامج التربية العملية من وجهة نظر مشرف التربية العملية (المشرف التربوي) ومدير المدرسة المتعاونة.

الكلمات المفتاحية: برنامج التربية العملية، كلية أصول الدين، المشرف التربوي، مشرف التربية العملية.



---

## **Evaluating the Practicum Program at Imam Mohammad bin Saud Islamic University from the Viewpoints of Student Teachers at the Faculty of Fundamentals of Religion**

**Abdul-Rahman Hamad Al-Jaber**

Department of Curriculum and Instruction, Imam Mohammad  
bin Saud Islamic University, Kingdom of Saudi Arabia.

Email: abuhamad99@gmail.com

### **ABSTRACT**

This research aimed to evaluate the practicum program at Imam Mohammad bin Saud Islamic University from the viewpoint of the student teachers at the Faculty of Fundamentals of Religion. The study sought to identify the students' views in terms of three dimensions: the educational supervisor, the cooperating schools, and the procedures and mechanisms of the practical education program. The research sample consisted of 90 student teachers from the Faculty of Fundamentals of Religion who were chosen purposefully to obtain the views of the student teachers. The researcher made use of the descriptive survey method, and developed a questionnaire to analyze the status-quo consisting of 31 items under three dimensions. The questionnaire was completed by the students electronically. The results of the research revealed that that students support the practices mentioned in the work of the educational supervisor with a mean of (2.75) and also support for all the practices mentioned in the work of the cooperating schools with a mean of (2.64) and also support for all actions included in the procedures and mechanisms of practical education with a mean of (2.55). The researcher recommended that a procedural guide ought to be prepared to be distributed to students before implementing the practical education program at schools.

*Keywords:* Practical Education Program, Faculty of Fundamentals of Religion, Educational Supervisor, Supervisor of Practical Education.

## التمهيد:

يتميز العصر الحالي الذي نعيش فيه بالتقدم العلمي والتطور التكنولوجي، والتغير السريع في مجالات شتى، وفرضت هذه التغيرات مسؤوليات جديدة على المسؤولين في التربية والتعليم، وخاصة في مجال إعداد القوى البشرية المؤهلة اللازمة لمسايرة حاجات المجتمع المتطورة.

ويعد المعلم هو العنصر الأكثر أهمية في العملية التعليمية، لأنه المنظم والموجه والقادر على تلمس جوانب النقص والقصور في المنهج الدراسي، وقدرات واستعدادات وميول الطلاب، وتتفق الدراسات التربوية في أن هذا الدور الذي يقوم به المعلم يمثل 60% من عملية التأثير والتأثر في بناء شخصية الطالب وتساهم العناصر المتبقية في العملية التربوية على 40% من قوى البناء العقلي والشخصي للطالب (مكتب التربية العربية لدول الخليج، 1409هـ، 4).

وقد أشار إبراهيم (2003م، 25) إلى تأكيد مكروم (1999م) في دراسة له، حول إعداد وتدريب المعلمين في القرن الحادي والعشرين إلى ضرورة إعداد المعلم مع الأخذ في الحسبان تنمية مدركاته حول مفهوم التربية من خلال تشكيل فكرة، وتنمية قيمه ومهاراته، وتعديل سلوكه بما يتفق ومتطلبات مهنة التدريس مع التأكيد على تنمية وعيه بمظاهر التغيير في المجتمع وموقف التربية منها.

وتعتبر التربية العملية عنصراً رئيساً في مناهج إعداد المعلمين، فقد اعتبرها أرورا (Arora, 2006) أنها المكون الرئيس لبرنامج الإعداد، واعتبرها برنامجاً مهنيًا يهدف بشكل عام إلى إعداد الأفراد ليكونوا معلمين بالاعتماد على أدوار ومواقف الموجهين، والإداريين، والمدرسين، والمعلمين المتعاونين، لذلك ينبغي أن ترتبط التربية المهنية بالحاجات لمهنة التدريس، كما يؤكد أن توثيق الصلة بين مكونات التدريب مع برنامج إعداد المعلم لن يتأتى إلا من خلال مقابلة النشاطات التدريبية مع الأدوار المتوقعة للمعلم في عالم اليوم.

لهذا لا بد للمؤسسات التعليمية من تأكيد ضرورة الربط بين النظرية والتطبيق، لأنه ليس بالإمكان ولا من المنطق تكيف المتعلم مع نظرية غير قابلة للتطبيق، ويمكن القول إن التدريب يوسع مدارك المتدربين، ويساعدهم في تشكيل وجهات نظر حول مهنة التدريس، إذا أفسح المجال أمامهم لممارسة التدريس في أجواء طبيعية، داخل غرفة صف اعتيادي، ومع الطلبة الذين سيدرس أمثالهم في المستقبل.

وتسهم التربية العملية في تعرف الطالب /المعلم على أهم متطلبات مهنة التدريس، ويكتسب خلالها فكرة عامة عن خصائص التعليم الناجح، وأبرز طرائق التدريس واستخدام الوسائل التعليمية التي تصادفه في أثناء عمله مع تلاميذه، ويتعرف كذلك نظام المدرسة، وكيفية الإشراف على هذا النظام. (أبوشعيرة، 2013، 11).

ويؤكد كل من هيث وكامب Heath, and Camp (1993م، 51- 57) بأن التعليم من المهن الصعبة، لذلك لا بد من التربية العملية الميدانية التي تساعد في أداء تلك المهنة، والتركيز على ضرورة الخبرة التدريبية في واقع العمل، وإلى ضرورة وضع برنامج خاص للتطبيق العملي، مبني على نتائج البحوث والدراسات.

ويرى عطية (2008، 207) بأنه يجب أن يطور برنامج إعداد المعلمين في ضوء ما حدث من تطور هائل في مجال تكنولوجيا التعليم ولكي يواكب مستلزمات هذا التطور يجب أن يحتوي برنامج التربية العملية على ما يؤهل المعلم مستقبلاً مهنيًا ومعرفيًا لاستخدام الحاسوب وتقنياته واستخدام شبكة الانترنت، وكل ما يتصل بنظم المعلوماتية واقتصاد المعرفة فضلاً عن احتوائه على ما يمكن المعلم من استخدام الاستراتيجيات الحديثة في التدريس.

وقد أثبتت نتائج البحوث المرتبطة بالتربية العملية أن الطلبة المعلمين يرجعون كفاءتهم في التدريس لخبراتهم المباشرة في التربية العملية، وتشير أيضاً إلى أن الطلبة المعلمين عادة ما يحتفظون بخبرات التربية العملية في أعقاب تخرجهم وأن هذه الخبرات تؤثر في سلوكيات المعلم المستقبلية في حجرة الصف الدراسي. (بدوي، 2011م، 356)

كما أظهرت بعض الدراسات التربوية، التي راجعت واقع برامج إعداد المعلمين في البلاد العربية؛ أن الاهتمام الأكبر ينصرف إلى الجوانب المعرفية، أكثر من المهارات التدريسية، وتنمية الاتجاهات الإيجابية نحو ممارسة مهنة التدريس، وعدم وجود أهداف واضحة لهذه البرامج؛ والافتقار إلى التصور الشامل لإعداد المعلمين، وعدم تمكن المشرفين على الطلبة المعلمين من المادة العلمية، مما يستدعي إعادة النظر فيها (قنديل، 1991م، سليمان، 2003م، الجسار والتمار، 2004م، الدويغر، 2002م، حسان، 1992م، إبراهيم، 1999م).

أما على مستوى عالمي فقد أشار رجين (1996) Rigden، أن هناك قصوراً في برامج إعداد المعلمين في الولايات المتحدة الأمريكية، فقد أشار أن هذه البرامج تغفل الاهتمام بمدى استعداد الطالب المعلم للتطبيق العملي نفسياً وعملياً. أما دراسة أوليفا وباولس (1997) Pawls & Oliva فقد انتقدت برامج إعداد المعلمين بصورة حادة، واعتبرت أنها غير قادرة على تخريج معلمين مؤهلين، وذلك لعدم تزويد الطالب بالكفايات الضرورية التي تجعل منه معلماً ناجحاً.

واستجابة للدراسات السابقة، وأيضاً ما ظهر للباحث أثناء عمله كوكيل لقسم المناهج للتربية العملية من عدد من المشكلات والصعوبات التي تواجه الطلبة، والشكاوى التي ترد منهم، الأمر الذي دفع الباحث لإخضاع برنامج التربية العملية للتقويم لمعرفة جوانب القوة من أجل تدعيمها، وجوانب الضعف من أجل علاجها.

وعليه فإن مشكلة الدراسة تتمثل في: تقويم برنامج التربية العملية بكلية أصول الدين بجامعة الإمام محمد بن سعود الإسلامية من وجهة نظر الطلبة المعلمين.

### 1 - 3: أسئلة الدراسة:

في ضوء ما سبق يمكن صياغة أسئلة الدراسة على النحو التالي:

1. ما مستوى أداء المشرفين التربويين في برنامج التربية العملية بجامعة الإمام محمد بن سعود الإسلامية من وجهة نظر الطلبة المعلمين بكلية أصول الدين؟
2. ما مستوى أداء المدارس المتعاونة في برنامج التربية العملية بجامعة الإمام محمد بن سعود الإسلامية من وجهة نظر الطلبة المعلمين بكلية أصول الدين؟
3. ما مستوى إجراءات وآليات برنامج التربية العملية بجامعة الإمام محمد بن سعود الإسلامية من وجهة نظر الطلبة المعلمين بكلية أصول الدين؟

### 1 - 4: أهداف الدراسة:

هدفت هذه الدراسة إلى تحقيق الأهداف التالية:

1. معرفة مستوى أداء المشرفين التربويين في برنامج التربية العملية بجامعة الإمام محمد بن سعود الإسلامية من وجهة نظر الطلبة المعلمين بكلية أصول الدين؟
2. الوقوف على مستوى أداء المدارس المتعاونة في برنامج التربية العملية بجامعة الإمام محمد بن سعود الإسلامية من وجهة نظر الطلبة المعلمين بكلية أصول الدين؟
3. تقييم إجراءات وآليات برنامج التربية العملية بجامعة الإمام محمد بن سعود الإسلامية من وجهة نظر الطلبة المعلمين بكلية أصول الدين؟

وتتطلع هذه الدراسة إلى الخروج بتوصيات عملية، تهدف إلى تطوير برنامج التربية العملية في جامعة الإمام محمد بن سعود الإسلامية، ويكون هذا النموذج من خلال تعزيز الإيجابيات في البرنامج، والحد من السلبيات.

### 1 - 5: أهمية الدراسة:

تكمن أهمية هذه الدراسة في كونها تعطي تقويماً لبرنامج التربية العملية في جامعة الإمام محمد بن سعود الإسلامية من وجهة نظر الطلبة المعلمين بكلية أصول الدين، حيث تهيء هذه الدراسة تقويماً لعناصر التربية العملية (المشرف التربوي، والمدرسة المتعاونة، وإجراءات برنامج التربية العملية). ويأمل الباحث من هذه الدراسة أن تقدم تغذية راجعة للطلاب المعلمون، والسادة المشرفون على الطلاب المعلمين في التربية العملية، والعاملون في مدارس التربية العملية، والمشرفون والقائمون على برنامج

التربية العملية، والمنفذون له بجامعة محمد بن سعود الإسلامية، وكذلك الجامعات الأخرى التي تهتم بتنفيذ برنامج تربية عملية لطلابها، وأخيرا الباحثون والدارسون في إجراء دراسات مشابهة. ومن المؤمل أن يستفاد من نتائج هذه الدراسة في تحسين برنامج التربية العملية وتطويره في جامعة الإمام محمد بن سعود الإسلامية.

#### 1 - 7: حدود الدراسة:

تسعى الدراسة إلى تقويم برنامج التربية العملية بجامعة الإمام محمد بن سعود الإسلامية من وجهة نظر الطلبة المعلمين بكلية أصول الدين، وعليه فإن هذه الدراسة تجري في إطار الحدود التالية:

- الحدود الزمانية: الطلاب المنتظمين في البرنامج في الفصل الدراسي الثاني من العام الجامعي 1438 - 1439 هـ، وقد تم اختيار كلية أصول الدين للمبررات التالية:

أ. اعتماد خطة دراسية جديدة لدى الكلية، وقد تم التعديل في هذه الخطة على مقرر التربية العملية خلافاً لما كانت عليه المقرر في السنوات السابقة.

ب. عدد أيام التربية العملية في الكلية تعد أكثر الأيام على مستوى كليات الجامعة.

ج. تعتبر الكلية هي من أوائل الكليات التي يباشر فيها الطلاب النزول للميدان التربوي بدءاً من الأسبوع الثاني من الدراسة.

- الحدود الموضوعية: برنامج التربية العملية في المحاور التالية: (المشرف التربوي، والمدارس المتعاونة و إجراءات وآليات برنامج التربية العملية).

- الحدود المكانية: الطلبة المعلمين بكلية أصول الدين بجامعة الإمام محمد بن سعود الإسلامية بمدينة الرياض.

#### 1 - 9: مصطلحات الدراسة:

1- التقويم:

"العملية التي يتم بها إصدار حكم على مدى تحقيق العملية التربوية لأهدافها الموضوعية" (الريماوي، 2011، 28).

تقويم البرنامج: عرفه علام (2003، 55) بأنه "عملية تطبيق الأساليب العلمية لجمع شواهد كمية ونوعية تحظى بالمصداقية حول طبيعة أنشطة محددة أو مخرجات معينة".

ويعرفه الباحث إجرائياً: إصدار حكم على مدى تحقيق برنامج التربية العملية لأهدافه.

## 2- التربية العملية:

"الجانب التطبيقي الذي يتضمنه برنامج إعداد المعلمين وتأهيلهم لأداء ما تقتضي وظيفة المعلم من أدوار، ويمارسه الطالب المعلم في قاعة الدرس أو خارجها تحت إشراف مدرس الكلية التي تعد الطالب مهنة التدريس بالتعاون مع إدارات المدارس والمعلمين فيها" (عطية، وعبد الرحمن، 2008، 203).

ويعرفها الباحث إجرائياً: الممارسة الميدانية للتدريس والتي يقوم بها الطالب المعلم تحت إشراف مختص تربوي من داخل أو خارج الجامعة.

## 3- الطالب/ المعلم:

عرّفه بروان (2005، 139) بأنه: معلم تحت الأعداد في المؤسسات التربوية التي تقوم بإعداد المعلمين متوقع تخرجه حاصل على مؤهل تربوي يكتسب خبرات ومهارات تدريسية بإشراف وتوجيه مختصين.

ويعرفه الباحث إجرائياً: بأنه طالب المستوى الثامن بكلية أصول الدين، في جامعة الإمام محمد بن سعود الإسلامية، للعام الدراسي 1438 - 1439 هـ، المنظم لبرنامج التربية العملية.

## الإطار النظري والدراسات السابقة:

### أهمية التربية العملية:

تبرز أهمية التربية العلمية من خلال أهمية الأهداف التي تسعى إلى تحقيقها، حيث تمثل مركزاً محورياً في برامج إعداد المعلم وتأهيله لممارسة عملية التعليم وتوظيف ما درسه من معارف ومفاهيم نظرية بشكل عملي في الميدان.

ويذكر الخطايبية، وعلي (2002، ص 15) أهم المبررات التي تدعونا إلى تدريب المعلم وإعداده قبل الدخول الرسمي في مجال مهنة التعليم في النقاط التالية:

1. ربط دراسة الطالب / المعلم النظرية بالمواقف العملية للتدريس.
2. امتلاك الكفايات اللازمة للقيام بعملية التدريس.
3. التعرف على قدراته وكفاياته وما يحتاج إلى تطوير ومعالجة من المشرفين والموجهين.
4. اكتساب المعلم/ الطالب الثقة في نفسه في ظل الإشراف والتوجيه وفي ظل علاقة ودية مع المشرفين.
5. إحساس المتدرب بأهمية الدراسات النظرية والإقبال عليها كمرحلة مهمة من مراحل الاستعداد للأداء الكفاء في حياته المهنية.



6. المشاهدة والتعرف على نماذج متعددة ومختلفة من مواقف التدريس قبل أن يبدأ المتدرب بتكوين أسلوبه الخاص.
7. صقل تجارب المتدرب ومهاراته من خلال ممارسة التدريس والحصول على التغذية الراجعة لمختلف مواقف العملية التدريسية مما يجعله قادراً على الحصول على التقويم المناسب لكل العملية التعليمية الإعدادية والتدريسية التي يمر بها.

### أهداف التربية العملية:

تهدف التربية العملية إلى إتاحة الفرصة أمام الطالب المعلم لمواجهة الموقف التعليمي بأكمله وبطبيعته لتنمية القدرة لديه على تحمل مسؤولياته والقيام بمهامه بشكل مناسب، كما تعمل التربية العملية على غرس الاتجاهات السلوكية المرغوب فيها لدى الطالب المعلم نحو مهنة التعليم.

ويشير كلا من أبو الهيجا ( 2003، 45) وعطار وكنسارة (2005، 104)

إلى أن للتربية العملية مجموعة من الأهداف، نوجزها في البنود الآتية:

1. إفساح المجال أمام الطالب المعلم لمعرفة الأعباء التي يقوم بها المعلم، وكيفية تذليل الصعوبات التي تعترضه وهو يمارس الأدوار المتعددة التي تفرضها مهنة التعليم.
2. تنمية الاتجاهات الإيجابية نحو مهنة التعليم وكل ما يتصل بها من خلال زيادة الوعي المهني لدى الطالب المعلم.
3. تعدد التربية العملية الجسر الذي يربط بين الجانب الأكاديمي، ومسرح الواقع بين الصفوف الدراسية التي تقدم الخبرات التي تؤهل الطالب المعلم لأداء مهامه في الحياة المدرسية وبناء الثقة والعزيمة في شخصية الطالب.
4. إتاحة الفرصة للطالب المعلم لاكتشاف مكونات بيئة مهنة التدريس.
5. تنمي لدى الطالب المعلم مهاراته الذاتية والتعرف على خصائص ومشكلات الطلاب والتفاعل معها بما يناسبها.

### مبادئ التربية العملية:

لكي تقوم التربية العملية بدورها الفعال تجاه تأهيل وإعداد الطالب المعلم فإنها لا بد وأن تسير وفق مبادئ أساسية ومن أهمها كما ذكرها أحمد (2005، 143) هي:

1. وضوح أهداف التربية العملية لدى كل من المسؤولين عن التربية العملية والطلاب المعلمين، شرطاً ضرورياً لتحقيق هذه الأهداف.

2. التخطيط المسبق للفعال للتربية العملية من قبل المسؤولين والمشرفين، واختيار المدارس التطبيقية المتعاونة والمتفهمة لدور التربية العملية في مجال إعداد المعلمين.
3. تهيئة الطالب المعلم ذهنياً ونفسياً من قبل مشرفه قبل الدخول في تجربة التربية العملية، حيث يتعرف من المشرف على أهمية وأهداف ومراحل التربية العملية وكيفية النجاح في هذه التجربة.
4. المشاهدة والملاحظة للدروس الواقعية ، وذلك لتنمية القدرة على المشاهدة المنظمة الهادفة ، والملاحظة الواعية الذكية لدى الطالب المعلم.
5. شمول برنامج التربية العملية لجميع جوانب ومهارات الطالب المعلم الصفية والمدرسية والإدارية، وذلك لتحقيق النجاح المطلوب في التربية العملية.
6. مراعاة مشرف التربية العملية للفروق الفردية بين الطلاب ، سواء في مجال مهارات التعلم الصفي، أو العلاقات الإنسانية والإدارية مع العاملين في المدرسة، أو المشاركة في الأنشطة المدرسية المختلفة.
7. تقويم الطلاب المعلمين في التربية العملية من قبل المشرف والمعلم المتعاون والزملاء، ومن قبل الطالب المعلم نفسه. وبما أن الطالب المعلم يسهم في نشاطات عديدة داخل الصف وخارجه فإنه ينبغي أن يشمل هذا التقويم كل ما يقوم به الطالب المعلم ليستفيد من معرفة جوانب القوة والضعف لديه لتحسين أدائه في المواقف التربوية اللاحقة.

يتضح مما سبق مجموعة من المبادئ التي تستند إليها التربية العملية أبرزها التخطيط ووضوح الأهداف وتكامل الجانب النظري مع الجانب العملي ، فالتخطيط الجيد للتربية العملية من شأنه أن يسهم في توجيه الجهود والتنسيق فيما بينها لتلاشي العشوائية في العمل ، كما إنه يعمل على توظيف الإمكانيات المتاحة نحو تحقيق الأهداف المرجوة. أما تكامل الجانب النظري مع الجانب العملي فيعني ذلك التوظيف المناسب والفعال لما درسه الطالب المعلم من مفاهيم ونظريات تربوية بشكل عملي في المدرسة على نحو فاعل ومناسب.

### نماذج التربية العملية:

تتعدد نماذج التربية العملية ولا يكاد يوجد إجماع حول أي النماذج هو الأكثر تأثيراً على نجاح التربية العملية ، ويلخص (الخطيب، 2013، 30) أهم نماذج التربية العملية على النحو التالي:

أولاً: النموذج الذي يقوم على اعتبار التربية العملية مهمة مستمرة من أول مرحلة من مراحل إعداد المعلم في مؤسسة الإعداد إلى آخر مرحلة منها. وينتشر هذا النموذج في المملكة المتحدة وبعض الولايات الأمريكية وبعض دول أوروبا وفي استراليا.

ثانياً: النموذج الذي يقوم على أساس تقديم التربية العملية بصورة مرحلية خلال فترة مختارة من برنامج الإعداد. وتقوم بعض برامج إعداد المعلم في الدول العربية بتطبيق هذا النموذج بالإضافة إلى دول أخرى في أوروبا وأمريكا وآسيا.

ثالثاً: النموذج الذي يقوم على أساس تقديم التربية العملية في العام الأخير من سنوات الدراسة في المؤسسات المعنية بذلك. ويتوفر هذا النموذج في بعض دول أوروبا وأمريكا وآسيا.

رابعاً: النموذج الذي يقوم على أساس تقديم التربية العملية في الفصل الدراسي الأخير من برنامج إعداد المعلمين. وهذا النموذج هو أكثر النماذج استخداماً في المملكة العربية السعودية، وفي هذا النموذج يتعين أن يكون المتدرب متفرغاً تماماً للتدريب.

خامساً: النموذج الذي يقوم على أساس تقديم التربية العملية في العام الدراسي أو الفصل الدراسي الأخير من برنامج إعداد المعلمين بشكل جزئي (يوم أو يومين في الأسبوع) ولا يشترط أن يكون المتدرب متفرغاً. وهذا النموذج ينتشر في بعض برامج إعداد المعلمين في المملكة العربية السعودية وفي بعض الدول العربية.

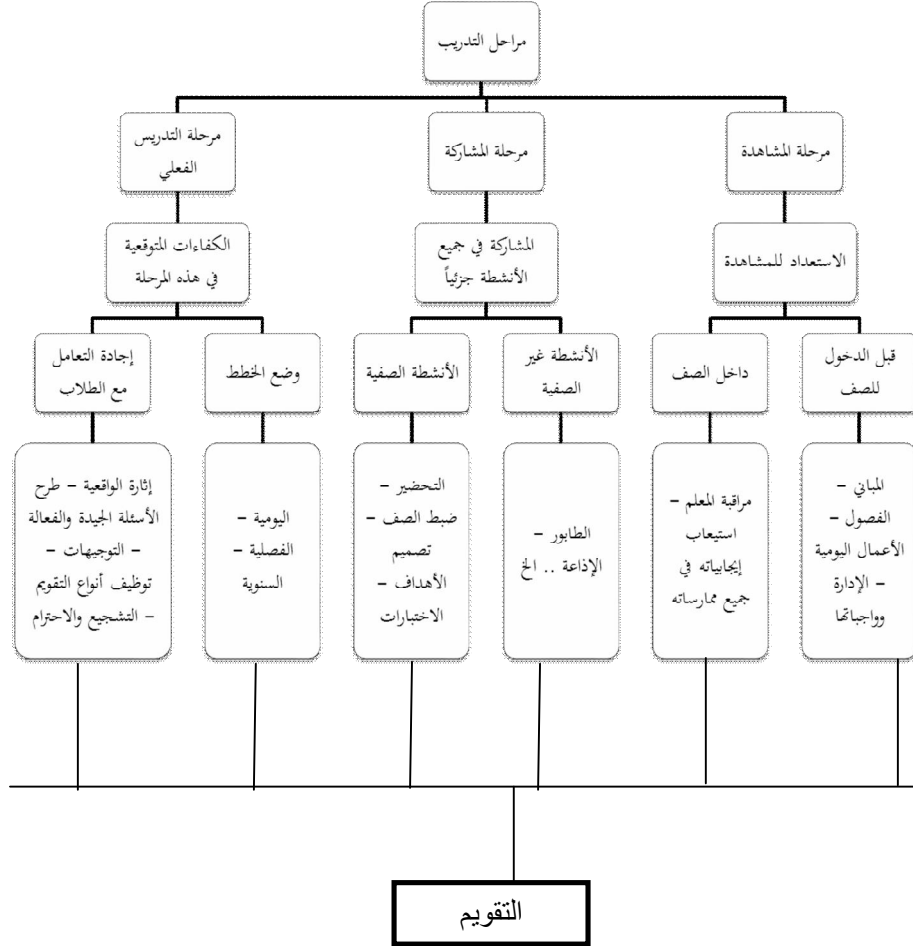
ونشرت الجمعية الأمريكية للتعليم العالي في 2008 سبعة مبادئ للتربية العملية في التعليم العام هي:

التربية العملية الجيدة تشجع على الآتي:

- 1- التفاعل بين الطلبة وأعضاء هيئة التدريس.
- 2- التفاعل والتعاون بين الطلبة أنفسهم.
- 3- استخدام تقنيات تعليمية فعالة.
- 4- إعطاء تغذية راجعة تعزيزية.
- 5- التأكيد على أهمية الوقت في أداء المهمة.
- 6- التواصل من خلال التوقعات العالية.
- 7- احترام التنوع والمواهب وطرق التعلم. (إبراهيم، 2010، ص 596)

### مراحل تنفيذ التربية العملية:

بالرجوع إلى عدد من الدراسات والبحوث المهتمة بالتربية العملية نجد توافقاً كبيراً في المراحل التي يضعونها للتربية العملية، ويمكن إجمال المراحل كما ذكرها الأحمد (2005، 150) أبو الهيجا (2003، 161) ودنش والحفيظ (2003، 274) في الشكل التالي:



## الدراسات السابقة:

نظراً لما للتربية العملية من أهمية كبيرة في إعداد المعلمين فقد تصدت لها البحوث والدراسات وتناولت جوانب متعددة له، ومن هذه الدراسات:

1. دراسة عدي عبدة الزيدي (2016م) بعنوان:  
تقويم برنامج التربية العملية في كلية التربية الأساسية جامعة بابل من وجهة نظر الطلبة/ المعلمين

هدفت الدراسة إلى تقويم برنامج التربية العملية لطلبة كلية التربية الأساسية جامعة بابل من وجهة نظر الطلبة المعلمين، وتقصي تأثير متغير جنس الطالب واستخدمت الدراسة المنهج الوصفي وأداة الاستبانة لجمع البيانات المتعلقة بأسئلة الدراسة وبلغ عدد عينة الدراسة (66) طالباً وطالبة، وأظهرت الدراسة أن مشرف التربية العملية والمعلمون المتعاونون يقومون بأدوارهم المطلوبة منهم، ووجود تقصير في أدوار مدير المدرسة المتعاونة ودور المدرسة المتعاونة وإجراءات برنامج التربية العملية.

2. دراسة فاطمة مصطفى عبدالفتاح (2013م) بعنوان:  
تقويم برنامج التربية العملية في جامعة الدمام ومقترحات تطويره

هدفت الدراسة إلى تقويم برنامج التربية العملية في كلية التربية بالجيبيل بجامعة الدمام ممثلاً في المشرفة التربوية والمعلمة المتعاونة ومديرة المدرسة والمدرسة المختارة للتطبيق وإجراءات برنامج التربية العملية من وجهة نظر الطلبة / المتدربة، وتكونت عينة الدراسة من (45) طالبة تم اختيارهن بطريقة قصدية، وأظهرت النتائج أن تقويم الطلبة/ المتدربة لمجالات الدراسة كان إيجابياً وأن هناك تباين في تقييم الطالبات تعزى لمتغير تخصصهن العلمي، وأوصت الدراسة بضرورة تعديل إجراءات برنامج التربية العملية المرتبطة بنظام الإشراف على الطالبات وتوزيعهن على المدارس والروضات.

3. دراسة أحمد عبدالكريم غنوم (1432هـ) بعنوان:

### التربية الميدانية في كلية التربية بجامعة الملك خالد (الواقع والمأمول)

هدفت الدراسة إلى تقويم التربية العملية في كلية التربية بجامعة الملك خالد من وجهة نظر الطلبة/ المعلمين، واستخدمت الدراسة المنهج الوصفي وأداة الاستبانة لجمع البيانات المتعلقة بأسئلة الدراسة، وشملت الدراسة على عينة مكونة من (101) طالباً مسجلاً في مقرر التربية الميدانية (شريعة- أصول دين - لغة عربية)، وتوصلت الدراسة إلى أن تقييم الطلبة المعلمين للتربية الميدانية كان مرتفعاً، وعلى عدم وجود

فروق في تقييم الطلبة المعلمين للتربية الميدانية تعزى لمتغير التخصص ، وأوصت الدراسة بمجموعة من التوصيات للارتقاء بمستوى التربية الميدانية.

#### 4. دراسة أبو شندي وأبو شعيرة وناثر غباري(2009م) بعنوان:

**تقويم برنامج التربية العملية في جامعة الزرقاء الخاصة ومقترحات تطويره.**

هدفت الدراسة إلى تقويم برنامج التربية العملية في جامعة الزرقاء الخاصة ممثلاً بالمشرف التربوي والمعلم المتعاون ومدير المدرسة والمدرسة المتعاونة واجراءات برنامج التربية العملية من وجهة نظر المعلمين وتقصي أثر متغيرات جنس الطالب ومنطقة التدريب والمعدل التراكمي للطلاب وتقويمه لمجالات برنامج التربية العملية واشتملت عينة الدراسة على (96) طالباً وطالبة تم اختيارهم بالطريقة القصدية واستخدمت أداة الاستبانة ، وأظهرت النتائج أن تقويم الطلبة لمجالات برنامج التربية العملية مناسباً وإلى وجود فروق ذات دلالة احصائية عند (0.05) في تقويم الطلبة/ المعلمين تعزى لمتغير جنس الطالب/ المعلم والمعدل التراكمي ككل.

#### 5. دراسة محمد يوسف أبو ريا (2007م) بعنوان:

**تقويم برنامج التربية العملية في الجامعة الأردنية من وجهة نظر المديرين والمعلمين المتعاونين وطلبة التربية العملية**

هدفت الدراسة إلى تقويم برنامج التربية العملية في الجامعة الأردنية من وجهة نظر المديرين والمعلمين المتعاونين وطلبة التربية العملية ، وتكونت عينة الدراسة من (37) مديراً ومديرة و(135) معلماً ومعلمة و(143) طالباً وطالبة ، واستخدمت المنهج الوصفي وأداة الاستبانة لجمع البيانات المتعلقة بأداة الدراسة، وأظهرت الدراسة أن التنظيم الإداري والفني للتربية العملية ودور مشرف التربية العملية والطلاب المعلمين كان مناسباً، وأوصت الدراسة بضرورة تحديث برنامج التربية العملية بما يواكب التطورات التي يشهدها المجال التربوي في الأردن والعالم .

#### 6. دراسة ثناء محمد محمد حسن(2004م) بعنوان:

**تقويم برنامج التربية العملية بكلية التربية للبنات بالباحة .**

هدفت الدراسة إلى التعرف على واقع التربية العملية بكلية التربية للبنات في منطقة الباحة بهدف وضع تصور لتطوير برنامج التربية العملية في الكلية واشتملت عينة الدراسة على جميع طالبات الفرقة الرابعة بالكلية وعددهن(210) طالبة معلمة وجميع مشرفات التربية العملية وعددهن (30) مشرفة وجميع مديرات المدارس الثانوية وعددهن (15) مديرة ، وتوصلت الدراسة إلى أن أبرز المعوقات التي تعيق برنامج التربية العملية زيادة عدد الطالبات في المجموعة وأوصت الدراسة بضرورة العمل بالتصور الذي وضعتة الدراسة والذي يوضح أهداف التربية العملية ونظامها وأسلوب تقويم الطالبات المعلمات.

## 7. دراسة خالد بن إبراهيم المطرودي (1423هـ) بعنوان:

### تقويم برنامج الإعداد التربوي لمعلمي التربية الإسلامية في كليات المعلمين بالمملكة العربية السعودية.

هدفت الدراسة إلى التعرف على مدى تحقيق مقررات الإعداد التربوي لأهدافها ومدى استخدام طرق التدريس والوسائل التعليمية وأساليب التقويم المناسبة في برنامج الإعداد التربوي ومعرفة مدى فائدة مقررات الإعداد التربوي ومدى تحقق برنامج التربية العملية لأهدافه.

استخدمت الدراسة المنهج الوصفي وأداة الاستبانة لجمع البيانات المتعلقة بأسئلة الدراسة من عينة الدراسة التي اشتملت على (319) معلماً من مختلف مناطق المملكة و(174) من أعضاء هيئة التدريس في أقسام المناهج وطرق التدريس والتربية وعلم النفس والوسائل التعليمية من مختلف كليات المعلمين في المملكة، وأظهرت الدراسة أن أغلب أهداف مقررات الإعداد التربوي قد تحققت بدرجة متوسطة وأن أغلب الوسائل التعليمية قد تم استخدامها بدرجة قليلة وأن أغلب مقررات الإعداد التربوي مفيدة بدرجة كبيرة وأن أغلب أهداف التربية العملية قد تحققت بدرجة كبيرة، وأوصت الدراسة بضرورة تشكيل لجنة خاصة من أعضاء هيئة التدريس لدراسة التداخل بين أهداف المقررات التربوية وبين أهداف ومقررات التربية والتخصصية.

وفي ضوء ما تم عرض من دراسات سابقة يتضح لنا وجود اتفاق واضح بين معظم الدراسات على أن أغلب المشكلات يكون سببها طبيعة برنامج التربية العملية، ومدى التنسيق والتكيف بين مهام الطالب/المتدرب في التربية العملية، والمطلوب من أنشطة، وإتمام المساقات الأخرى في الجامعة، ومدى مناسبة برنامج التربية العملية، وكفايته في بناء الطالب/المتدرب المؤهل الذي يتمكن من أداء دونه بنجاح.

وتختلف هذه الدراسة عن الدراسات السابقة أن هذه الدراسة أخذت رأي الطلاب المعلمين في محاور برنامج التربية العملية، واقتصرت على طلاب كلية أصول الدين فقط خلافاً لبعض الدراسات كدراسة عدي الزبيدي (2016م)، وشملت هذه الدراسة إجراءات التربية العملية حيث لم تشملها بعض الدراسات.

### منهج الدراسة:

استعمل الباحث المنهج الوصفي (المسحي)؛ لأنه ينسجم وطبيعة البحث الحالي، ويعرف المنهج الوصفي (المسحي) كما في العساف (1427هـ، ص191) بأنه: "ذلك النوع من البحوث الذي يتم بواسطة استجواب جميع أفراد مجتمع البحث، أو عينة كبيرة منهم، وذلك بهدف وصف الظاهرة المدروسة من حيث طبيعتها ودرجة وجودها فقط، دون أن يتجاوز ذلك العلاقة أو استنتاج الأسباب مثلاً".

## مجتمع الدراسة:

يتكون مجتمع الدراسة من جميع طلاب كلية أصول الدين (المستوى الثامن) الذين يدرسون مقرر التربية العملية في الفصل الدراسي الثاني لعام 1438 - 1439 هـ والبالغ عددهم 250 طالبا.

## عينة الدراسة:

تم اختيار عينة الدراسة بالطريقة القصدية، وذلك لأن كلية أصول الدين تعد الكلية الشرعية الوحيدة في الجامعة التي يتدرب فيها الطلاب 4 أيام في الأسبوع ولمدة فصل دراسي كامل مما يتيح للطلاب خوض كامل التجربة بتفاصيلها ولمدة كافية، وكانت العينة من طلاب كلية أصول الدين (المستوى الثامن) الذين يدرسون مقرر التربية العملية في الفصل الدراسي الثاني لعام 1438 - 1439 هـ وفقا للخطة الدراسية الجديدة فقط، وبلغت العينة 90 طالبا.

## أداة الدراسة:

لبناء أداة الدراسة، قام الباحث بمراجعة الأدبيات التربوية المتعلقة بموضوع الدراسة، إضافة إلى استناده إلى خبراته العملية في مجال التربية العملية. وتم بناء الأداة في صورتها الأولية، إذ اشتملت على ثلاثة مجالات تقويم وهي (المشرف التربوي، المدارس المتعاونة، وإجراءات برنامج التربية العملية).

وقد وضعت (31) فقرة تم توزيعهم على مجالات التقويم على النحو التالي:

- (12) فقرة للمشرف التربوي.
  - (8) فقرات للمدارس المتعاونة.
  - (11) فقرات لإجراءات برنامج التربية العملية.
- ولتحديد (الحدود الدنيا والعليا) للمقياس الثلاثي المستخدم في محاور الدراسة، تم حساب المدى (3 - 1 = 2)، ثم تقسيمه على المقياس للحصول على طول الخلية الصحيح؛ أي (0.66 = 3/2) بعد ذلك تمت إضافة هذه القيمة إلى أقل قيمة في المقياس (أو بداية المقياس وهي الواحد الصحيح)، وذلك لتحديد الحد الأعلى لهذه الخلية، وهكذا أصبح طول الخلايا كما يأتي:

- من 2.34 إلى 3.00 تمثل (نعم).
- من 1.67 إلى أقل من 2.34 تمثل (إلى حد ما).
- من 1 إلى 1.66 تمثل (لا).



### صدق أداة الدراسة:

للتأكد من صدق أداة الدراسة تم عرضها على مجموعة من المحكمين، وقد طلب منهم إبداء الرأي حول مدى ملائمة الفقرات للمجالات التي تنتمي إليها، ومدى ملاءمتها لأغراض الدراسة، وأية آراء أخرى يرونها.

وبناء على ردود المحكمين واقتراحاتهم قام الباحث بإجراء التعديلات التي اقترحوها من حذف بعض الفقرات وتغيير بعضها وإضافة فقرات أخرى، ونقل فقرات من مجال إلى آخر.

### ثبات أداة الدراسة:

يشير الثبات إلى إمكانية الحصول على النتائج نفسها لو أعيد تطبيق الأداة على الأفراد أنفسهم، ويقصد به: "إلى أي درجة يُعطي المقياس قراءات متقاربة عند كل مرة يستخدم فيها أو ما هي درجة اتساقه واتساقه واستمراره عند تكرار استخدامه في أوقات مختلفة، ومن أشهر المعادلات المستخدمة لقياس الثبات الداخلي للأداة معامل ألفا كرونباخ (Cronbach's Alpha ( $\alpha$ ))، والجدول التالي يبين ثبات أداة الدراسة عن طريق استخدام معامل ألفا كرونباخ:

#### الجدول رقم (2)

معامل الثبات لمحاور أداة الدراسة باستخدام ألفا كرونباخ

محوور أداة الدراسة	عدد العبارات	قيمة ألفا
المحوور الأول: واقع تقويم مجال المشرف التربوي	12	91.0
المحوور الثاني: واقع تقويم مجال المدرسة المتعاونة	8	78.0
المحوور الثالث: واقع تقويم مجال اجراءات واليات برنامج التربية العملية	11	84.0
المجموع	31	92.0

يتضح من نتائج الجدول رقم (2) أن قيمة ألفا كرونباخ لثبات أبعاد أداة الدراسة قد كانت مرتفعة وتراوح ما بين (0.78-0.91)، في حين بلغت الدرجة الكلية (0.92)، وتعد هذه القيم مرتفعة ومطمئنة، حيث يرى كثير من المختصين أن المحك للحكم على كفاية معامل ألفا كرونباخ هو (0.70)، مما يشير إلى ثبات النتائج التي يمكن أن تسفر عنها أداة الدراسة عند التطبيق.

### الأساليب الإحصائية المستخدمة في التحليل:

- 1- تم استخدام معامل ارتباط "ألفا كرونباخ Alpha Cronbach"؛ لقياس ثبات أداة الدراسة لكل محور على حدة.
- 2- تم استخدام التكرارات والنسب المئوية، للتعرف على آراء (أو استجابات) أفراد عينة الدراسة لأبعاد الدراسة المختلفة.
- 3- تم حساب المتوسط الحسابي Mean، وذلك لمعرفة مدى ارتفاع أو انخفاض آراء أفراد عينة الدراسة عن كل عبارة في البعد الذي تنتمي إليه، مع العلم بأنه يفيد في ترتيب الفقرات من حيث درجة الاستجابة بحسب قيمة المتوسط الحسابي.
- 4- تم استخدام الانحراف المعياري (Standard Deviation) للتعرف على مدى انحراف آراء (استجابات) أفراد عينة الدراسة لكل عبارة من العبارات كما يقيس الانحراف التشتت في آراء أفراد الدراسة تجاه كل عبارة من العبارات، فكلما اقتربت قيمته من الصفر، تركزت الآراء وانخفض تشتتها بين المقياس.

### نتائج الدراسة ومناقشتها:

نتائج السؤال الأول: ما مستوى أداء المشرفين التربويين في برنامج التربية العملية بجامعة الإمام محمد بن سعود الإسلامية من وجهة نظر الطلبة المعلمين بكلية أصول الدين؟

### جدول رقم (3)

استجابات أفراد عينة الدراسة لتقويم المشرف التربوي في برنامج التربية العملية بجامعة الإمام

م	العبارة	لا	إلى حد ما	نعم	المتوسط الحسابي	الانحراف المعياري	الترتيب
1	يجتمع المشرف بالطلاب قبل البدء بالتطبيق الميداني لتوضيح أهداف وأليات وإجراءات تنفيذ التربية العملية	2.2	7.9	88.8	2.88	.396	3
2	يساعد الطلبة في تفهم أهداف المرحلة الدراسية التي يقومون بالتدريس فيها	5.6	10.1	83.1	2.78	.535	6



8	.635	2.68	68	12	8	العدد	يناقش مع الطلبة طرق التحضير المناسبة لتحضير الدروس قبل البدء بالتطبيق الميداني	3
			76.4	13.5	9.0	النسبة		
7	.567	2.76	73	9	6	العدد	يوجه الطلاب إلى كيفية التعامل مع المواقف المختلفة أثناء التدريس	4
			82.0	10.1	6.7	النسبة		
12	.690	2.58	61	17	10	العدد	يقدم درساً نموذجياً للطلاب قبل البدء بالتطبيق العملي في البرنامج	5
			68.5	19.1	11.2	النسبة		
10	.668	2.61	63	16	9	العدد	يتابع المشرف التخطيط للدرس من قبل الطالب	6
			70.8	18.0	10.1	النسبة		
2	.353	2.89	79	8	1	العدد	يحرص المشرف على إقامة علاقة ودية مع الطلبة	7
			88.8	9.0	1.1	النسبة		
5	.459	2.80	72	14	2	العدد	يشجع المشرف الطلبة على تقديم وجهات نظرهم وآرائهم في البرنامج بكل حرية	8
			80.9	15.7	2.2	النسبة		
1	.233	2.94	83	5	-	العدد	يستجيب المشرف لأسئلة وملاحظات الطلبة ويعطيها الاهتمام والتقدير	9
			93.3	5.6	-	النسبة		
4	.515	2.82	77	6	5	العدد	يصحح المشرف للطلبة الأخطاء التي يقعون فيها أثناء التطبيق الميداني	10
			86.5	6.7	5.6	النسبة		
11	.598	2.60	58	25	5	العدد	يجتمع المشرف مع الطلبة بصورة دورية أثناء التطبيق الميداني	11
			65.2	28.1	5.6	النسبة		
9	.649	2.63	63	17	8	العدد	يناقش مع الطلبة أسس ومعايير تقويمهم في التربية العملية	12
			70.8	19.1	9.0	النسبة		
		2.75					المتوسط العام	

يوضح الجدول رقم (3) استجابات أفراد عينة الدراسة لمعرفة واقع تقويم مجال المشرف التربوي في برنامج التربية العملية بجامعة الإمام، وتبين من خلاله أن المتوسط

الحسابي العام لهذا المحور بلغ (2.75) وهو يقع في الفئة الأولى من فئات المقياس الثلاثي التي تشير إلى "نعم"، أي أن أفراد عينة الدراسة موافقون على جميع عبارات هذا المحور، وهذه النتيجة تتفق مع دراسة الزبيدي (2016م) ودراسة غنوم (1432هـ) ودراسة أبو ريا (2007م).

وهذا يفسره أن اختيار مشرف التربية العملية يرجع لمحددات علمية ومعايير دقيقة وضعها القسم لأجل الإشراف على الطلاب، حيث يختار المشرف من أعضاء هيئة التدريس كمرحلة أولى، ثم يمكن التعاون مع مشرفين من الخارج بشرط وجود خبرة أو مؤهل عالي في التربية، وأيضاً أسهم القسم في نمذجة عمل المشرف من خلال الدليل الإجرائي ونماذج التقويم المطلوبة من المشرف رفعها للقسم دورياً.

ونجد في الترتيب الأول في واقع تقويم مجال المشرف التربوي في برنامج التربية العملية بجامعة الإمام جاءت عبارة: "يستجيب المشرف لأسئلة وملاحظات الطلبة ويعطيها الاهتمام والتقدير"، بمتوسط حسابي بلغ (2.94) في فئة "نعم"، وفي الترتيب الأخير جاءت عبارة: "يقدم المشرف درساً نموذجياً للطلاب قبل البدء بالتطبيق العملي في البرنامج" بمتوسط حسابي بلغ (2.58) في فئة "نعم".

وأتى ترتيب فقرات هذا المحور الخاص بواقع تقويم مجال المشرف التربوي في برنامج التربية العملية بجامعة الإمام مرتبة وفقاً لأولويتها من وجهة نظر الباحثين كما يلي:

1- يستجيب المشرف لأسئلة وملاحظات الطلبة ويعطيها الاهتمام والتقدير، وجاءت هذه العبارة في الترتيب الأول في محور واقع تقويم مجال المشرف التربوي في برنامج التربية العملية بجامعة الإمام، بمتوسط حسابي بلغ (2.94) في فئة "نعم".

2- يحرص المشرف على إقامة علاقة ودية مع الطلبة، وجاءت هذه العبارة في الترتيب الثاني في محور واقع تقويم مجال المشرف التربوي في برنامج التربية العملية بجامعة الإمام، بمتوسط حسابي بلغ (2.89) في فئة "نعم".

3- يجتمع المشرف بالطلاب قبل البدء بالتطبيق الميداني لتوضيح أهداف وآليات وإجراءات تنفيذ التربية العملية، وجاءت هذه العبارة في الترتيب الثالث في محور واقع تقويم مجال المشرف التربوي في برنامج التربية العملية بجامعة الإمام، بمتوسط حسابي بلغ (2.88) في فئة "نعم".

4- يصحح المشرف للطلبة الأخطاء التي يقعون فيها أثناء التطبيق الميداني، وجاءت هذه العبارة في الترتيب الرابع في محور واقع تقويم مجال المشرف التربوي في برنامج التربية العملية بجامعة الإمام، بمتوسط حسابي بلغ (2.82) في فئة "نعم".

- 5- يشجع المشرف الطلبة على تقديم وجهات نظرهم وآرائهم في البرنامج بكل حرية، وجاءت هذه العبارة في الترتيب الخامس في محور واقع تقويم مجال المشرف التربوي في برنامج التربية العملية بجامعة الإمام، بمتوسط حسابي بلغ (2.80) في فئة "نعم".
- 6- يساعد الطلبة في تفهم أهداف المرحلة الدراسية التي يقومون بالتدريس فيها، وجاءت هذه العبارة في الترتيب السادس في محور واقع تقويم مجال المشرف التربوي في برنامج التربية العملية بجامعة الإمام، بمتوسط حسابي بلغ (2.78) في فئة "نعم".
- 7- يوجه الطلاب إلى كيفية التعامل مع المواقف المختلفة أثناء التدريس، وجاءت هذه العبارة في الترتيب السابع في محور واقع تقويم مجال المشرف التربوي في برنامج التربية العملية بجامعة الإمام، بمتوسط حسابي بلغ (2.76) في فئة "نعم".
- 8- يناقش مع الطلبة طرق التحضير المناسبة لتحضير الدروس قبل البدء بالتطبيق الميداني، وجاءت هذه العبارة في الترتيب الثامن في محور واقع تقويم مجال المشرف التربوي في برنامج التربية العملية بجامعة الإمام، بمتوسط حسابي بلغ (2.68) في فئة "نعم".
- 9- يناقش مع الطلبة أسس ومعايير تقويمهم في التربية العملية، وجاءت هذه العبارة في الترتيب التاسع في محور واقع تقويم مجال المشرف التربوي في برنامج التربية العملية بجامعة الإمام، بمتوسط حسابي بلغ (2.63) في فئة "نعم".
- 10- يتابع المشرف التخطيط للدرس من قبل الطالب، وجاءت هذه العبارة في الترتيب العاشر في محور واقع تقويم مجال المشرف التربوي في برنامج التربية العملية بجامعة الإمام، بمتوسط حسابي بلغ (2.61) في فئة "نعم".
- 11- يجتمع المشرف مع الطلبة بصورة دورية أثناء التطبيق الميداني، وجاءت هذه العبارة في الترتيب الحادي عشر في محور واقع تقويم مجال المشرف التربوي في برنامج التربية العملية بجامعة الإمام، بمتوسط حسابي بلغ (2.60) في فئة "نعم".
- 12- يقدم درساً نموذجياً للطلاب قبل البدء بالتطبيق العملي في البرنامج، وجاءت هذه العبارة في الترتيب الثاني عشر والأخير في محور واقع تقويم مجال المشرف التربوي في برنامج التربية العملية بجامعة الإمام، بمتوسط حسابي بلغ (2.58) في فئة "نعم".

ويلاحظ من خلال النتائج أعلاه أن مستوى الرضا عن واقع تقويم مجال المشرف التربوي في برنامج التربية العملية بجامعة الإمام قد كان عالياً من قبل المبحوثين إذ وافق جميع المبحوثين على عبارات هذا المحور بدرجة عالية كما يبين ذلك الجدول رقم (3).

نتائج السؤال الثاني: ما مستوى أداء المدارس المتعاونة في برنامج التربية العملية بجامعة الإمام محمد بن سعود الإسلامية من وجهة نظر الطلبة المعلمين بكلية أصول الدين؟

#### جدول رقم (4)

استجابات أفراد عينة الدراسة لتقويم المدرسة المتعاونة في برنامج التربية العملية بجامعة الإمام

م	العبرة	لا	حد نعم ما	إلى	المتوسط الحسابي	الانحراف المعياري	رتبة الترتيب
1	تعرف المدرسة المتعاونة الطلبة بأنظمتها ولوائحها أثناء فترة التطبيق لبرنامج التربية العملية	2.2	13.5	83.1	2.82	.443	3
2	توفر الإمكانيات المادية والفنية المختلفة للتطبيق الميداني في المدرسة المتعاونة	10.1	24.7	64.0	2.55	.677	5
3	توفر غرفة مستقلة في المدرسة المتعاونة يجتمع فيها الطلاب مع مشرفهم	14.6	25.8	58.4	2.44	.741	8
4	تقوم المدرسة المتعاونة باختيار معلم متعاون متميز لمساعدة الطلاب أثناء التطبيق الميداني	18.0	11.2	69.7	2.52	.788	6
5	تسمح إمكانيات المدرسة المتعاونة بتطبيق مختلف الأساليب والطرق التدريسية	4.5	31.5	62.9	2.59	.580	4
6	وجود مساحات ومرافق مدرسية متنوعة لتنفيذ الأنشطة غير الصفية في المدرسة المتعاونة	12.4	24.7	61.8	2.50	.711	7

العدد	الطلاب	الدراسية	منذ	الأسبوع	الأول	التدريب
1	385	2.89	80	6	2	النسبة 2.2
2	416	2.85	77	9	2	النسبة 2.2
		2.64	المتوسط العام			

يوضح الجدول رقم (4) استجابات أفراد عينة الدراسة لمعرفة واقع تقويم مجال المدرسة المتعاونة في برنامج التربية العملية بجامعة الإمام، وتبين من خلاله أن المتوسط الحسابي العام لهذا المحور بلغ (2.64) وهو يقع في الفئة الأولى من فئات المقياس الثلاثي التي تشير إلى "نعم"، أي أن أفراد عينة الدراسة موافقون على جميع عبارات هذا المحور الخاص بواقع تقويم مجال المدرسة المتعاونة في برنامج التربية العملية بجامعة الإمام، وهذا يختلف مع دراسة الزبيدي (2016م) التي أشارت إلى وجود تقصير في أدوار المدرسة المتعاونة، ولكنه يتوافق مع دراسة غنوم (1432هـ).

وهذا يفسره أن اختيار المدارس المتعاونة يكون عن طريق المشرفين وهم في الأصل أعضاء هيئة تدريس ويسعون لتوفير بيئة تعليمية مناسبة للطلاب، ومن الأسباب أيضاً أن غالب مدارس التطبيق تكون من جهة شمال وشرق الرياض نظراً لتوافر المشرفين حولها، وكذلك قربها من سكن طلاب الجامعة، وهي مدارس حديثة الإنشاء أو مطورة، والمدارس بطبيعتها تحرص على تهيئة البيئة للطلاب لكي يتاح لهم الاستفادة من خدمات طلاب التربية العملية في الفصول القادمة.

ونجد في الترتيب الأول جاءت عبارة: "تزود المدرسة الطلاب بجداولهم الدراسية منذ الأسبوع الأول للتدريب"، بمتوسط حسابي بلغ (2.89) في فئة "نعم"، وفي الترتيب الأخير جاءت عبارة: "يقدم المشرف درساً نموذجياً للطلاب قبل البدء بالتطبيق العملي في البرنامج توفر غرفة مستقلة في المدرسة المتعاونة يجتمع فيها الطلاب مع مشرفهم"، بمتوسط حسابي بلغ (2.44) في فئة "نعم".

وأتى ترتيب فقرات هذا المحور الخاص بواقع تقويم مجال المدرسة المتعاونة في برنامج التربية العملية بجامعة الإمام مرتبة وفقاً لأولويتها من وجهة نظر الباحثين كما يلي:

- 1- تزود الطلاب بجداولهم الدراسية منذ الأسبوع الأول للتدريب، وجاءت هذه العبارة في الترتيب الأول في محور واقع تقويم مجال المدرسة المتعاونة في برنامج التربية العملية بجامعة الإمام، بمتوسط حسابي بلغ (2.89) في فئة "نعم".

- 2- تعطي لكل طالب نصابه المناسب من الحصص الدراسية (3- 4 حصص يومياً)، وجاءت هذه العبارة في الترتيب الثاني في محور واقع تقويم مجال المدرسة المتعاونة في برنامج التربية العملية بجامعة الإمام ، بمتوسط حسابي بلغ (2.85) في فئة "نعم".
- 3- تعرف المدرسة المتعاونة الطلبة بأنظمتها ولوائحها أثناء فترة التطبيق لبرنامج التربية العملية، وجاءت هذه العبارة في الترتيب الثالث في محور واقع تقويم مجال المدرسة المتعاونة في برنامج التربية العملية بجامعة الإمام ، بمتوسط حسابي بلغ (2.82) في فئة "نعم".
- 4- تسمح إمكانات المدرسة المتعاونة بتطبيق مختلف الأساليب والطرق التدريسية، وجاءت هذه العبارة في الترتيب الرابع في محور واقع تقويم مجال المدرسة المتعاونة في برنامج التربية العملية بجامعة الإمام ، بمتوسط حسابي بلغ (2.59) في فئة "نعم".
- 5- توفر الإمكانيات المادية والفنية المختلفة للتطبيق الميداني في المدرسة المتعاونة، وجاءت هذه العبارة في الترتيب الخامس في محور واقع تقويم مجال المدرسة المتعاونة في برنامج التربية العملية بجامعة الإمام ، بمتوسط حسابي بلغ (2.55) في فئة "نعم".
- 6- تقوم المدرسة المتعاونة باختيار معلم متعاون متميز لمساعدة الطلاب أثناء التطبيق الميداني، وجاءت هذه العبارة في الترتيب السادس في محور واقع تقويم مجال المدرسة المتعاونة في برنامج التربية العملية بجامعة الإمام ، بمتوسط حسابي بلغ (2.52) في فئة "نعم".
- 7- وجود مساحات ومرافق مدرسية متنوعة لتنفيذ الأنشطة غير الصفية في المدرسة المتعاونة، وجاءت هذه العبارة في الترتيب السابع في محور واقع تقويم مجال المدرسة المتعاونة في برنامج التربية العملية بجامعة الإمام ، بمتوسط حسابي بلغ (2.50) في فئة "نعم".
- 8- توفر غرفة مستقلة في المدرسة المتعاونة يجتمع فيها الطلاب مع مشرفهم، وجاءت هذه العبارة في الترتيب الثامن والأخير في محور واقع تقويم مجال المدرسة المتعاونة في برنامج التربية العملية بجامعة الإمام ، بمتوسط حسابي بلغ (2.44) في فئة "نعم".

وتشير نتائج الجدول رقم (4) أن واقع تقويم مجال المدرسة المتعاونة في برنامج التربية العملية بجامعة الإمام كان من أبرز نتائجه تزويد الطلاب بجداولهم الدراسية منذ الأسبوع الأول للتدريب، وإعطاء الطالب نصابه المناسب من الحصص



الدراسية (3- 4 حصص يومياً)، كما تعرف المدرسة المتعاونة الطلبة بأنظمتها ولوائحها أثناء فترة التطبيق لبرنامج التربية العملية.

نتائج السؤال الثالث: ما مستوى إجراءات وآليات برنامج التربية العملية بجامعة الإمام محمد بن سعود الإسلامية من وجهة نظر الطلبة المعلمين بكلية أصول الدين؟

#### جدول رقم (5)

استجابات أفراد عينة الدراسة لتقويم إجراءات وآليات برنامج التربية العملية بجامعة الإمام

م	العبارة	لا	حد ما	إلى نعم	المتوسط الحسابي	الانحراف المعياري	الرتبة
1	يوجد خطة واضحة خاصة ببرنامج التربية العملية	10	18	60	2.57	.691	7
2	تناسب الفترة الزمنية للتطبيق الميداني مع برنامج التربية العملية	3	14	71	2.77	.497	3
3	يوجد علاقة ايجابية بين مختلف أطراف تنفيذ برنامج التربية العملية (المشرف - القسم المختص - المدرسة)	6	17	65	2.67	.601	5
4	يوجد تنسيق وآليات اتصال مع المدارس المتعاونة	10	15	63	2.60	.687	6
5	يتم اختيار المدارس ذات الامكانيات المادية والفنية المناسبة للتطبيق فيها	10	22	56	2.52	.694	8
6	يجتمع طلاب التربية العملية مع مندوب الكلية أو القسم المختص لشرح	32	17	39	2.08	.900	10

م	العبارة	لا	إلى حد ما	نعم	المتوسط الحسابي	الانحراف المعياري	رتبة
	أهداف البرنامج وآلياته المنظمة وتزويد الطلاب بالمعلومات والتوجيهات التي تساعدهم في التنفيذ						
7	يتم اختيار مشرفين متخصصين من ذوي الكفاءة والممارسة في مجال التربية للإشراف على تنفيذ برنامج التربية العملية	6.7	15.7	76.4	2.70	.590	4
8	يوجد دليل إجرائي ارشادي يوزع على الطلبة قبل تنفيذ برنامج التربية العملية في المدارس	41.6	14.6	42.7	2.01	.928	11
9	يتفرغ الطالب كلياً لبرنامج التربية العملية في اليوم الدراسي	20.2	20.2	58.4	2.39	.808	9
10	تكفي الزيارات الإشرافية للمشرف على المدارس (ثلاث زيارات على الأقل) لتحقيق أهداف البرنامج	3.4	13.5	82.0	2.80	.483	2
11	يكسب برنامج التربية العملية للطلبة المهارات التدريسية الضرورية لممارسة مهنة التعليم	-	5.6	93.3	2.94	.233	1
	المتوسط العام				2.55		

يوضح الجدول رقم (5) استجابات أفراد عينة الدراسة لمعرفة واقع تقويم مجال إجراءات وآليات برنامج التربية العملية بجامعة الإمام، وتبين من خلاله أن المتوسط الحسابي العام لهذا المحور بلغ (2.55) وهو يقع في الفئة الأولى من فئات المقياس الثلاثي التي تشير إلى "نعم"، أي أن أفراد عينة الدراسة موافقون على جميع عبارات هذا المحور الخاص بواقع تقويم مجال إجراءات وآليات برنامج التربية العملية بجامعة الإمام، وهذا يختلف مع دراسة الزبيدي (2016م) التي أشارت إلى وجود تقصير في إجراءات التربية العملية، ولكنه يتوافق مع دراسة أبوريا (2007م) ودراسة غنوم (1432هـ).

وهذا يفسره أن تراكم الخبرة لدى القسم في تنفيذ برنامج التربية العملية منذ تأسيس الجامعة أسهم في فاعلية إجراءات وآليات التربية العملية، وتوفير العديد من النماذج والاستمارات والأدلة والأدوات التي تيسر عملية التربية العملية على الطالب وتوجهه بصورة مثالية نحو بدء وإغلاق مقرر التربية العملية بدون صعوبات تذكر.

ونجد في الترتيب الأول جاءت عبارة: "يكسب برنامج التربية العملية للطلبة المهارات التدريسية الضرورية لممارسة مهنة التعليم"، بمتوسط حسابي بلغ (2.94) في فئة "نعم"، وفي الترتيب الأخير جاءت عبارة: يوجد دليل اجرائي ارشادي يوزع على الطلبة قبل تنفيذ برنامج التربية العملية في المدارس"، بمتوسط حسابي بلغ (2.01) في فئة "إلى حد ما".

وأتى ترتيب فقرات هذا المحور الخاص بواقع تقويم مجال إجراءات وآليات برنامج التربية العملية بجامعة الإمام مرتبة وفقاً لأولويتها من وجهة نظر المبحوثين كما يلي:

1- يكسب برنامج التربية العملية للطلبة المهارات التدريسية الضرورية لممارسة مهنة التعليم، وجاءت هذه العبارة في الترتيب الأول في محور واقع تقويم مجال إجراءات وآليات برنامج التربية العملية بجامعة الإمام، بمتوسط حسابي بلغ (2.94) في فئة "نعم".

2- تكفي الزيارات الإشرافية للمشرف على الدارسين (ثلاث زيارات على الأقل) لتحقيق أهداف البرنامج، وجاءت هذه العبارة في الترتيب الثاني في محور واقع تقويم مجال إجراءات وآليات برنامج التربية العملية بجامعة الإمام، بمتوسط حسابي بلغ (2.80) في فئة "نعم".

3- تناسب الفترة الزمنية للتطبيق الميداني مع برنامج التربية العملية، وجاءت هذه العبارة في الترتيب الثالث في محور واقع تقويم مجال إجراءات وآليات

- برنامج التربية العملية بجامعة الإمام، بمتوسط حسابي بلغ (2.77) في فئة "نعم".
- 4- يتم اختيار مشرفين متخصصين من ذوي الكفاءة والممارسة في مجال التربية للإشراف على تنفيذ برنامج التربية العملية، وجاءت هذه العبارة في الترتيب الرابع في محور واقع تقويم مجال إجراءات واليات برنامج التربية العملية بجامعة الإمام، بمتوسط حسابي بلغ (2.70) في فئة "نعم".
- 5- يوجد علاقة ايجابية بين مختلف أطراف تنفيذ برنامج التربية العملية (المشرف - القسم المختص - المدرسة)، وجاءت هذه العبارة في الترتيب الخامس في محور واقع تقويم مجال إجراءات واليات برنامج التربية العملية بجامعة الإمام، بمتوسط حسابي بلغ (2.67) في فئة "نعم".
- 6- يوجد تنسيق وآليات اتصال مع المدارس المتعاونة، وجاءت هذه العبارة في الترتيب السادس في محور واقع تقويم مجال إجراءات واليات برنامج التربية العملية بجامعة الإمام، بمتوسط حسابي بلغ (2.60) في فئة "نعم".
- 7- يوجد خطة واضحة خاصة ببرنامج التربية العملية، وجاءت هذه العبارة في الترتيب السابع في محور واقع تقويم مجال إجراءات واليات برنامج التربية العملية بجامعة الإمام، بمتوسط حسابي بلغ (2.57) في فئة "نعم".
- 8- يتم اختيار المدارس ذات الامكانيات المادية والفنية المناسبة للتطبيق فيها، وجاءت هذه العبارة في الترتيب الثامن في محور واقع تقويم مجال إجراءات واليات برنامج التربية العملية بجامعة الإمام، بمتوسط حسابي بلغ (2.52) في فئة "نعم".
- 9- يتفرغ الطالب كلياً لبرنامج التربية العملية في اليوم الدراسي، وجاءت هذه العبارة في الترتيب التاسع في محور واقع تقويم مجال إجراءات واليات برنامج التربية العملية بجامعة الإمام، بمتوسط حسابي بلغ (2.39) في فئة "نعم".
- 10- يجتمع طلاب التربية العملية مع مندوب الكلية أو القسم المختص لشرح أهداف البرنامج وآلياته المنظمة وتزويد الطلاب بالمعلومات والتوجيهات التي تساعدهم في التنفيذ، وجاءت هذه العبارة في الترتيب العاشر في محور واقع تقويم مجال إجراءات واليات برنامج التربية العملية بجامعة الإمام، بمتوسط حسابي بلغ (2.08) في فئة "إلى حد ما".
- 11- يوجد دليل اجرائي ارشادي يوزع على الطلبة قبل تنفيذ برنامج التربية العملية في المدارس، وجاءت هذه العبارة في الترتيب الحادي عشر والأخير في

محور واقع تقويم مجال اجراءات واليات برنامج التربية العملية بجامعة الإمام، بمتوسط حسابي بلغ (2.01) في فئة "إلى حد ما".

### توصيات الدراسة:

في ضوء النتائج التي تم التوصل إليها، خرجت الدراسة ببعض التوصيات التي يمكن أن تسهم في تهيئة المعلم مستقبلاً من خلال تطوير وتقويم البرامج، ومن تلك التوصيات ما يلي:

1. العمل على الإفادة من الفقرات الواردة في مجالات التقويم الثلاث لبرنامج التربية العملية في بناء أدوات تطويرية للمشرفين والمدارس.
2. معالجة الضعف في الفقرات الأقل تقييماً في ضوء نتائج الدراسة ببناء مبادرات علاجية لها.
3. الاستمرار في تطبيق شروط ومعايير اختيار المشرفين الحالية، حيث أظهرت النتائج جودة أداء المشرفين بشكل عام، والحرص على تحديثها بشكل مستمر.

### مقترحات الدراسة:

- إجراء دراسة لتقويم برنامج التربية العملية من وجهة نظر مشرف التربية العملية (المشرف التربوي) ومدير المدرسة المتعاونة.
- إجراء دراسة مماثلة تكون عينتها من الإناث ليتسنى كذلك مقارنة نتائجها مع نتائج الدراسة الحالية.
- إجراء دراسة مقارنة بين برنامج التربية العملية في جامعة الإمام والجامعات الأخرى.
- إجراء دراسات لمقارنة اتجاهات طلبة التربية العملية نحو مهنة التدريس في أثناء التربية العملية وبعد الالتحاق بمهنة التدريس.

## المراجع:

- أبو الهيجا، فؤاد حسين. (2003). **التربية العملية - دليل عمل المشرفين والطلاب والمعلمين**. عمان: دار المناهج للنشر والتوزيع.
- أبو ريا، محمد يوسف. (2007م). **تقويم برنامج التربية العملية في الجامعة الأردنية من وجهة نظر المديرين والمعلمين المتعاونين وطلبة التربية العملية**. مجلة دراسات العلوم التربوية، الجامعة الأردنية، (34)، 1- 12.
- أبو شندي، يوسف عبد القادر وأبو شعيرة، خالد محمد وغباري، ثائر أحمد. (2009م). **تقويم برنامج التربية العملية في جامعة الزرقاء الخاصة ومقترحات تطويره**. مجلة الزرقاء للبحوث والدراسات الإنسانية، جامعة الزرقاء، (9)، 37- 65.
- الأحمد، خالد طه (2005). **تكوين المعلم من الإعداد إلى التدريب**. الإمارات العربية المتحدة: دار الكتاب الجامعي.
- براون، جورج. (2005). **التدريس المصغر والتربية العملية الميدانية**. ترجمة محمد رضا البغدادي، هيام محمد رضا البغدادي، القاهرة: دار الفكر العربي.
- الجعافرة، خضراء أرشود و القطاونة، سامي سليمان. (2011م). **واقع التربية العملية في جامعة مؤتة من وجهة نظر طلبة معلم الصف المتوقع تخرجهم**. مجلة جامعة دمشق، (27)، 475- 512.
- حسن، ثناء محمد. (2004م). **تقويم برنامج التربية العملية بكلية التربية للبنات بالباحة**. مجلة التربية، جامعة الأزهر، (126)، 421- 474.
- حماد، شريف على. (2005م). **واقع التربية العملية في مناطق جامعة القدس المفتوحة بمحافظة غزة من وجهة نظر المدرسين**. مجلة الجامعة الإسلامية، جامعة الأقصى، (13)، 171- 208.
- الخطايبية، ماجد وعلي، حمد. (2002). **التربية العملية - الأسس النظرية وتطبيقاتها**. عمان: دار الشروق للنشر والتوزيع.
- دندش، فايز وعبد الحفيظ، الأمين. (2003). **دليل التربية العملية وإعداد المعلمين**. الإسكندرية: دار الوفاء لندنيا للطباعة والنشر.
- الريماوي، أحمد جمعة. (2013). **الثقافة الاختبارية**. عمان: عالم الكتب الحديث.
- الزبيدي، عدي عبدة. (2016م). **تقويم برنامج التربية العملية في كلية التربية الأساسية جامعة بابل من وجهة نظر الطلبة/ المعلمين**. مجلة كلية التربية الأساسية للعلوم التربوية والإنسانية، جامعة بابل، (26)، 749 - 769.

- شاهين، محمد عبدالفتاح. (2007م). تقويم برنامج التربية العملية في جامعة القدس المفتوحة. *مجلة جامعة الأقصى، جامعة الأقصى*، (11)، 171 - 208.
- الشهوبي، حسن سالم و ارحيم، إبراهيم عثمان. (2016م). المشكلات التي تواجه الطلبة المعلمين أثناء ممارستهم للتربية العملية من وجهة نظر الطلبة أنفسهم. *المجلة العلمية لكلية التربية، جامعة مصراته*، (5)، 184 - 208.
- صالح، خليفة عبدالمنعم. (2014م). برنامج مقترح لتطوير التربية العملية بكلية التربية بجامعة غرب كردفان في ضوء الاتجاهات العربية المعاصرة. رسالة دكتوراه غير منشورة، جامعة الخرطوم.
- عبد الحفيظ، زين العابدين و ربيع، عزوزي. (د.ت). الاتجاهات العالمية الحديثة لبرنامج إعداد المعلمين. *مجلة تاريخ العلوم، جامعة زيان عاشور*، (6)، 185 - 198.
- العساف، صالح بن حمد. (1427هـ). المدخل إلى البحث في العلوم السلوكية. الرياض: مكتبة العبيكان.
- عطار، عبد الله وكنسارة، احسان. (2003). مدى استفادة طلبة كلية التربية العملية من المعلم المتعاون في مجال استخدام الوسائل التعليمية من وجهة نظر الطالب المعلم. *مجلة دراسات تربوية واجتماعية*، (11).
- عطية، محسن علي والهاشمي، عبد الرحمن. (2007). *التربية العملية وتطبيقاتها في إعداد معلم المستقبل*. عمان: دار المناهج.
- علام، صلاح الدين. (2007). *التقويم التربوي المؤسسي أسسه ومنهاجيته وتطبيقاته في تقويم المدارس*. القاهرة: دار الفكر العربي.
- العنزلي، فياض بن حامد و الطيب، محمد محمد. (2017م). تقويم مقرر التربية الميدانية لطلاب العلوم ببرنامج الدبلوم العام في التربية من وجهة نظر الطلبة أنفسهم. *ندوة التقويم في التعليم الجامعي (مرتكزات وتطلعات)*، جامعة الجوف، 36 - 46.
- عوض، محمود محمد. (2006م). *موديل التربية العملية ( ماهيتها - أهدافها - مراحلها)*. مشروع تطوير برنامج التربية العملية بكلية التربية، كتاب كفايات التربية العملية، جامعة أسيوط.
- عياد، حنان أحمد. (2013م). *واقع برنامج التربية العملية في مؤسسات التعليم العالي في الضفة الغربية من وجهة نظر الطلبة المعلمين*. رسالة ماجستير غير منشورة، جامعة النجاح الوطنية، فلسطين.

عيسى، فاطمة مصطفى. (2013م). تقويم برنامج التربية العملية في جامعة الدمام ومقترحات تطويره. *مجلة دراسات عربية في التربية وعلم النفس*، المملكة العربية السعودية، (36)، 259 - 276.

غنوم، أحمد عبدالكريم. (1432هـ). التربية الميدانية في كلية التربية بجامعة الملك خالد (الواقع والآمل). *مجلة دراسات تربوية ونفسية*، جامعة الزقازيق، (77)، 171 - 211.

الغيشان، ريماء عيسى والعيادي، محمد حميدان. (2013م). تقويم برنامج التربية العملية في قسم العلوم التربوية في كلية الآداب في جامعة الزيتونة الأردنية الخاصة من وجهة نظر الطالبات المعلمات. *مجلة دراسات العلوم التربوية*، الجامعة الأردنية، (40)، 519 - 532.

المطرودي، خالد إبراهيم. (1423هـ). تقويم برنامج الإعداد التربوي لمعلمي التربية الإسلامية في كليات المعلمين بالمملكة العربية السعودية. رسالة دكتوراه غير منشورة، جامعة أم القرى، مكة المكرمة.

الهياد، فهد بن فالح وإبراهيم، إسماعيل أحمد. (1432هـ). تقويم التربية العملية في كلية المعلمين بالجوف بالمملكة العربية السعودية من وجهة نظر الطالب المعلم. *مجلة العلوم التربوية*، جامعة الملك سعود، (23)، 1 - 36.

#### المراجع العربية مترجمة:

Abu Al-Hija, F. H. (2003). *Practicum - Work guide for supervisors, students and teachers*. House of Curriculum for Publishing and Distribution.

Abu Raya, M. Y. (2007). Evaluating the practical education program at the University of Jordan from the point of view of administrators, cooperating teachers and students of Practicum. *Journal of Educational Sciences Studies, The University of Jordan*, (34), 1-12.

Abu Shendi, Y. A. & Abu Shairah, K. M. & Ghobari, T. A. (2009). Evaluation of the practicum program at Zarqa Private University and proposals for its development. *Zarqa Journal for Research and Humanitarian Studies, Zarqa University*, (9), 37-65.

Al-Ahmad, K. T. (2005). *Teacher training from preparation to training*. University Book House.





- 
- Brown, G. (2005). *Micro-teaching and practicum field* (Translated by: Mohammad Reda Al-Baghdadi, Hiyam Muhammad Reda Al-Baghdadi). Dar Al-Fikr Al-Arabi.
- Al-Jaafra, K. A. & Al-Qatawneh, S. S. (2011). The status-quo of practicum at the University of Mu'tah from the viewpoints of the students of the class teacher expected to graduate. *Damascus University Journal*, (27), 475-512.
- Hassan, T. M. (2004). Evaluation of the practicum program at the Faculty of Education for Girls in Al-Baha. *Journal of Education, Al-Azhar University*, (126), 421-474.
- Hammad, S. A. (2005). The status-quo of practicum in Al-Quds Open University in the Gaza Governorate from the study's viewpoint. *Journal of the Islamic University, Al-Aqsa University*, (13), 171-208.
- Al-Khateeb, M. & Ali, H. (2002). *Practicum - theoretical foundations and applications*. Dar Al-Shorouk for Publishing and Distribution.
- Dandash, F. & Abdelhafiz, A. (2003). *A guide to practical education and teacher preparation*. Dar Al-Wafaa to the World of Printing and Publishing.
- Al-Rimawi, A. J. (2013). *The experimental culture*. Modern Book World.
- Al-Zaidi, A. A. (2016). Evaluating the practicum program at the Faculty of Basic Education, University of Babylon from the students / teachers' viewpoints. *Journal of the College of Basic Education for Educational and Human Sciences, University of Babylon*, (26), 749-769.
- Shaheen, M. A. (2007). Evaluation of the practicum program at Al-Quds Open University. *Al-Aqsa University Journal, Al-Aqsa University*, (11), 171-208.
- Al-Shahoubi, H. S. & Erhim, I. O. (2016). The problems that students face while practicing practical education from the students' viewpoints. *The Scientific Journal of the Faculty of Education, Misurata University*, (5), 184-208.

- Saleh, K. A. (2014). *A proposed program for developing practicum at the Faculty of Education at West Kordofan University in light of contemporary Arab trends* (Unpublished PhD dissertation). Khartoum University.
- Abdel Hafeez, Z. E. & Rabie, A. (n. d.). Recent global trends for the teacher preparation program. *Journal of Science History, Xian Ashour University*, (6), 185-198.
- Al-Assaf, S. H. (1427 A.H.). *Introduction to research in the behavioral sciences*. Obeikan Library.
- Attar, A. & Kinsara, I. (2003). The extent to which students of the Faculty of Practicum benefit from the cooperating teacher in the field of using educational aids from the viewpoint of the student teacher. *Journal of Educational and Social Studies*, (11).
- Attia, M. A. & Al-Hashemi, A. (2007). *Practicum and its applications in preparing the future teacher*. Curriculum House.
- Allam, S. (2007). *The institutional educational evaluation foundations, methodologies, and applications in evaluating schools*. Dar Al-Fikr Al-Arabi.
- Al-Anzi, F. H. & Al-Tayeb, M. M. (2017). *Evaluating the field education course for science students to the General Diploma in Education program from the students' own point of view*. Seminar on evaluation in university education (Foundations and Aspirations), Al-Jouf University, 36-46.
- Awad, M. M. (2006). *Practicum model (What it is - its objectives - its stages). The project of developing the practical education program at the Faculty of Education*. Book of Practical Education Competencies, Assiut University.
- Ayyad, H. A. (2013). *The status-quo of the practical education program in higher education institutions in the West Bank from the viewpoints of student teachers (Unpublished master's thesis)*. An-Najah National University, Palestine.
- Issa, F. M. (2013). Evaluation of the practicum program at the University of Dammam and proposals for its development. *Journal of Arab Studies in Education and Psychology, Kingdom of Saudi Arabia*, (36), 259-276.



- 
- Ghanum, A. A. (1432 AH). Field Education at the Faculty of Education at King Khalid University (Status and Hope). *Journal of Educational and Psychological Studies, Zagazig University*, (77), 171 - 211.
- Al-Ghishan, R. I. & Al-Ayadi, M. H. (2013). Evaluating the practicum program at the Department of Educational Sciences in the Faculty of Arts at Al-Zaytoonah University, Jordan, from the viewpoint of female teachers. *Journal of Educational Sciences Studies, The University of Jordan*, (40), 519-532.
- Al-Matroudi, K. I. (1423 AH). *Evaluation of the educational preparation program for Islamic education teachers in teachers colleges in the Kingdom of Saudi Arabia (Unpublished PhD dissertation)*. Umm Al Qura University, Makkah.
- Al-Hiyad, F. F. & Ibrahim, I. A. (1432 AH). Evaluation of practical education in the Teachers College in Al-Jouf in the Kingdom of Saudi Arabia from the viewpoint of the student teacher. *Journal of Educational Sciences, King Saud University*, (23), 1-36.

#### المراجع الأجنبية:

- Arora, G. L. (2006) School experience program and quality in teacher Education. <http://www.net.org/ glarora htm>.
- Oliva,P, & Pawls, G.(1997) .Supervision for Today's Schools. 5th Edition.NewYork: Longman.
- Rigden,D.(1996)What Teachers Have to Say About Teacher Education. *Teacher Education Prespective*.8(2),129-142.