



دراسة تحليلية لأزياء العصور الوسطى الأوروبية لأبتكار تصميمات تصلح للملابس المنزلية الحريمي

نشوة عبد الرؤوف توفيق ، أسمهان النجار ، رضوة عيد محمود معتمد

الملخص : تعتبر صناعة الملابس من الصناعات الهامة في العالم والتي تحظى بتطور مستمر نتيجة التطور السريع في الحياة الاجتماعية والاقتصادية مما يجعل كل منتجي الملابس والقائمين على أبحاثها يتنافسون على توفير العوامل اللازمة لنجاح الصناعة. ولذلك اهتمت الباحثة بدراسة العصور الوسطى الأوربية من حيث الحياه الاقتصادية والاجتماعية والسياسية ودراسة الأزياء في هذه العصور للاستفادة منها في ابتكار تصميمات حديثه تصلح لملابس منزليه مبتكرة . واهتمت الباحثة بابتكار تصميمات مستوحاه من العصور الوسطى لتجذب اليها المستهلكات. واستخدمت الباحثة المنهج الوصفي التحليلي التاريخي والمنهج التجريبي واقتصر البحث اقتباس ملابس منزليه من العصور الوسطى الأوربية وتوظيفها لتصميمات الملابس المنزليه.

وقامت الباحثة بعمل استكشافات للموديلات الملابس المنزليه وعددها ٣٠ تصميم من الملابس المنزليه وتصنيفها (١٠ استقبال و ١٠ اعمال منزليه و ١٠ نوم) وبتنفيذ برنامج الفوتوشوب علي الموديلات المصممه . قامت الباحثة بعمل استبيان للمتخصصين في مجال الملابس والنسيج علي التصميمات الملابس المنزليه الجديده. وكان عدد المحكمين ١٠ من اعضاء هيئة التدريس.

وكانت النتائج تقييم الاستبيان : عن تحقق فرضيات دراسته فأتوجد فروق ذات دلالة إحصائية بين التصميمات الخمس المنفذة في تحقيق الجانب الابتكاري فالتصميم الثالث كان أكثر التصميمات تحقيقا للجانب الابتكاري ، يليه التصميم الخامس ، يليه التصميم الأول ، يليه التصميم الرابع ، وأخيرا التصميم الثاني . كما توجد ايضا فروق ذات دلالة إحصائية بين التصميمات الخمس المنفذة في تحقيق الجانب الوظيفي . التصميم الرابع كان أكثر التصميمات تحقيقا للجانب الوظيفي ، يليه التصميم الأول ، يليه التصميم الثالث ، يليه التصميم الخامس ، وأخيرا التصميم الثاني .

الكلمات المفتاحية : العصور الوسطى الأوربية - ملابس المنزليه - تصميم الأزياء .

مقدمة :

اهتمت هذه الدراسة بالتعرف على أنواع الملابس التي تمثل أهمية كبيرة بالنسبة للمرأة المصرية الأ وهي الملابس المنزلية حيث إن المرأة تهتم بملابسها المنزلية ونظافتها والاختيار السليم لها يجعل الأطفال يشبون هم الآخرون مهتمين بالملابس المنزلية وحسن مظهرها حيث إن الملابس تلعب دورا هاما وموثرا في نقل الانطباعات وحاجة الإنسان الدائمة إلى التطوير والإبداع فظهرت الحاجة إلى محاولة تذوق كل ما هو ذات قيم جمالية وفنية حتى تتحقق الرغبة في التعبير والإبداع . و إن الدراسة التاريخية للأزياء ما هي إلا مرآة للفنون التشكيلية التي تعتبر بمثابة الاحساس الذي يوضح لنا التقدم الحضاري للشعوب في فترة زمنية ما ، حيث تعكس الفنون روح الثقافة العامة والطراز السائد في ذلك الوقت ، وتوضح الذوق العام والمثل الجمالية السائدة . ويعتبر تاريخ القرون الوسطى من أشد عصور التاريخ تعقيدا وتنوعا وأهمية . فدراسة هذه الحقبة من التاريخ التي امتدت إلف عام تتناول تشكيلة ضخمة من الشعوب والنظم والحضارات .

مشكلة البحث :

اهتمت هذه الدراسة بالتعرف على أنواع الملابس التي تمثل أهمية كبيرة بالنسبة للمرأة المصرية الأ وهي الملابس المنزلية حيث إن المرأة تهتم بملابسها المنزلية ونظافتها والاختيار السليم لها يجعل الأطفال يشبون هم الآخرون مهتمين بالملابس المنزلية وحسن مظهرها .

- ما هي الخواص التي تتطلبها المرأة المصرية في الملابس المنزلية ؟
- ما هي الصفات التي يجب توافرها في الملابس المنزلية ؟
- ما إمكانية الاستفادة من ملابس العصور الوسطى في اقتباس الملابس المنزلية ؟

أهداف البحث :

- ١- دراسة العوامل السياسية والاقتصادية والاجتماعية والثقافية على الأزياء وكذلك الفنون التشكيلية في العصور الوسطى الأوربية .
- ٢- الاستفادة من جماليات ملابس العصور الوسطى في عمل تصميم ملابس منزلية .
- ٣- اقتراح بعض التصميمات الجديدة للارتقاء بالملابس المنزلية للنساء .

أهمية البحث :

- في هذا البحث نلقت نظر المرأة المصرية للملابس المنزلية وخواصها وما يجب إن يتوفر فيها من صفات وابتكار تصميمات جديدة للارتقاء بمستوى الملابس المنزلية من خلال الاستعانة ببعض أزياء العصور الوسطى الأوربية .

فروض البحث :

- ١- توجد فروق ذات دلالة إحصائية بين التصميمات الخمس المنفذة في تحقيق الجانب الابتكاري
- ٢- توجد فروق ذات دلالة إحصائية بين التصميمات الخمس المنفذة في تحقيق الجانب الوظيفي .

حدود البحث :

يقتصر البحث على دراسة الأزياء في العصور الوسطى الأوربية وتوظيفها للتصميمات الملبسية (ملابس نوم و استقبال و اعمال منزليه) .

أدوات البحث :

- ١- عمل استمارة الاستبيان .
- ٢- استمارة تحكيم

منهج البحث :

تعتمد هذه الدراسة على المنهج الوصفي التحليلي التاريخي و المنهج التطبيقي.

الدراسات السابقة :

- اهتمت دراسه راينا مصطفى كامل - ٢٠٠٢ (تكنولوجيا تصنيع الملابس الحریمی اللانجیری في ج . م . ع) الى ان الخصائص الطبيعية والميكانيكية للأقمشة (الأساسية والمساعدة) المستخدمة في صناعة ملابس اللانجيري الحریمی ، واهتمت بالتطور التاريخي الذي مرت به في السنوات الماضية ، والتعرف على أسلوب التشغيل الخاص بهذه الصناعة داخل مصانع الملابس الجاهزة في ج . م . ع ، واهتمت ايضا بالنظم الإنتاج المتبعة وتكنولوجيا الماكينات المستخدمة ، وأساليب تدريب العمال عليها لتحقيق الجودة المطلوبة للمنتج ، واقتصرت الدراسة على فميص النوم الصيفي المصنوع من الخامات (القطن - الحرير الطبيعي - البولي أميد - بوله أستر - القطن / بولي أستر مخلوط - الليكرا) كخامات أساسية والدانتيل كخامة مساعدة ، كما تناولت الدراسة التطور التاريخي لملايس اللانجيري في الفترة من (١٩٠٠ - ٢٠٠٠) م ، وترتبط هذه الدراسة بالدراسة الحالية في دراسة الأقمشة الأساسية والمساعدة المستخدمة في صناعة ملابس اللانجيري الحریمی .
- واهتمت دراسه هاتم عبده الهوارى محمد - ٢٠٠٤ (إنتاج بعض الملابس المنزلية الخارجية للسيدات من بقايا مراحل التشغيل المختلفة بمصانع الملابس الجاهزة) إلى الاستفادة من بقايا الأقمشة كخامة جيدة للخواص تصلح في حالة توظيفها إن تكون منتج ذو قيمة جالية كما تهدف آلة ملائمة قياسات الملابس المنتجة مع القياسات الجسمية للمرأة المصرية وتوصلت هذه الدراسة إلى ملائمة خطوط التصميم مع طبيعة الاستخدام المنزلي تقدر بـ ٧٥.٤% لمختلف الموديلات وتحقق الأسس الفنية للتصميم من حيث الترابط والتكامل في الموديل المنزلي تقدر بـ ٤١.٢٦% لمختلف الموديلات ، وملائمة انسداد القماش بالنسبة لوزن القماش المنزلي تقدر بـ ٤٢.٩% لمختلف الموديلات ، وملائمة التناسب بين درجة الانسداد ونوع الخامة في الموديل المنزلي تقدر بـ ٤٧.٥٢% لمختلف الموديلات وترتبط هذه الدراسة بالدراسة الحالية في تناولها لأسس تصنيف الملابس المنزلية الحریمی .
- واهتمت دراسة جاكلين صديق شحاتة ٢٠٠٠ (طراز الأزياء القوطية الأوربية بالعصور الوسطى ، دراسة فنية تطبيقية) وتهدف هذه الدراسة إلى الكشف عن أثر العوامل السياسية والاقتصادية والاجتماعية والثقافية والفنون التشكيلية في العصر القوطي وأثرها على أزياء النساء في كل من ايطاليا وفرنسا . كما تهدف إلى تحليل الأزياء القوطية وإرجاعها إلى أصولها التاريخية .
- وقد توصلت الدراسة إلى إن الأزياء القوطية لم تكن غريبة عن بقية الفنون التشكيلية الأخرى بل كان هناك انسجام منطقي بين كل زى وبين الفن المعاصر له وقد أوضحت الباحثة إن الأزياء القوطية قد تأثرت إلى حد كبير بخطوط الأزياء الرومانية.
- وقد أفادت هذه الدراسة الباحثة في التوصل إلى أن دراسة طراز الأزياء القوطية بالعصور الوسطى الأوربية من الدراسات الهامة . واعتبار هذه الفترة إحدى الفترات الهامة التي يمكن الرجوع إليها واعتبارها مصدرا يقتبس منه في وقتنا الحالي .
- واهتمت دراسة امل نصر جعفر ٢٠١٣ (إعداد تصميمات معاصرة من التراث والملابس التاريخية للشعوب لوفع الذوق الملبسي من خلال شبكة المعلومات الدولية) . تناول البحث كيفية الاستفادة من الزخارف التراثية والملابس التاريخية للشعوب المختلفة لرفع الذوق الملبسي لدي فئة كبيرة من المجتمع واعطاء المصممين افكار جديدة لاستلهاام التصميمات وعرض التصميمات بأسلوب جديد من خلال شبكة الانترنت .

وافادت الدراسة السابق ذكرها الدراسة الحالية في التعرف علي جوانب من الزخارف التراثية والملابس التاريخية لبعض الشعوب والتعرف علي نقاط الذوق الملبسي لادي بعض الفئات العمرية .

- واهتمت دراسة هاجر عبد الرشيد مصطفى جلهوم ٢٠١١ (دراسة تحليلية لمختارات من الاقنعة المختلفة للشعوب وتوظيفها جماليا لاثراء ملابس المرأة ومكملاتها)

- تكمن اهمية البحث في الاستفادة من الاقنعة المختلفة للشعوب في اضافة قيم جمالية لازياء المرأة ومكملاتها .

- وهدفت الباحثة الي التعرف علي المؤثرات الفنية والجمالية للاقنعة – التعرف علي الثقافات المختلفة للشعوب من خلال دراسة الاستخدامات المختلفة للاقنعة – توظيف الوحدات الفنية المستوحاة من الاقنعة لعمل تصميمات ذات خطوط ووحدات جمالية لملابس المرأة ومكملاتها - وجه الاستفادة من هذه الدراسة يمكن في الفكرة الاساسية للموضوع وهي الاقنعة والتعرف علي مدي اهمية الاقنعة كمصدر غني للتصميم .

الإطار النظري:

ميلاد العصور الوسطى الأوروبي : لقد جاءت العصور الوسطى كرد فعل للعصر القديم بمثله ومبادئه ، ويعتبرها كثير من المؤرخين المشتغلين في الميدان ، أنها جمود وظلام وبروده . ويقول جيبون في مقدمه كتابه " تاريخ انهيار وسقوط الإمبراطوريه الرومانية ، عندما تعرض لعصر الانتقال من التاريخ الوسيط ، انه إنما يمسك بقلمه لكي يسود سيره مليئة بحوادث التدهور والانحطاط الذي تغلبت فيه البربرية والدين على النظام والحضارة، لقد كانت العصور الوسطى (في نظر جيبون) عصور ظلام ليس فيها من نور العلوم والمعرفة شئ ذكر ، ولم يكن فيها إي خير للبشرية .

- **ومن الناحية الاقتصادية والاجتماعيه :** اخذ النظام الاقطاعي بالزوال في المرحله الاخيره من العصور الوسطى في حين تطور المدن الصناعيه – التجاريه وتشكلت الطبقة البورجوازيه - وتكشفت النظريات العديده التي أثيرت حول بدايه العصور الوسطى ان تلك العصور ترتكز على دعامين أساسيين هما : الدين والحرب .

تطور النظم الاقتصادية بالعصور الوسطى بأوروبا إن الوضع الاقتصادي ارتبط ارتباطاً وثيقاً بالأحداث السياسيّه على مدار العصور الوسطى ، ولذلك فقد اتفق مؤرخو السياسه والاقتصاد على تقسيم حقبه العصور الوسطى إلى أربع فترات : عصر الهجرات وعصر الظلمه والعصر الرومانسيكي والعصر القوطي .

الحالة الاقتصادية بعصر الهجرة : بدأ عصر الهجرة بنهاية القرن الثاني الميلادي واستمر ما يقرب من ثلاثة قرون ونصف لينتهي بمنتصف القرن السادس تقريباً ، فكان نتيجة لهجرة الشعوب الجرمانية واحتكاكهم بالعالم الروماني ، فقامت حضارة أوروبية واقتصاد أوروبي في العصور الوسطى من مزيج من جرمانى رومانى . وعرف النظام الذى كان يسود الاقتصاد الأوروبى بهذه الفترة بنظام الإقطاع .

الحالة الاقتصادية فى العصور المظلمة : إن العصور المظلمة قد بدأت فى النصف الثانى من القرن السادس عندما اشتد الصراع بين الكنيسة الرومانية وبين اللومبارد الطامعين فى امتلاكها كما تعرضت الكنيسة ذاتها ومختلف المدارس لحالة التدهور ، جعلت المؤرخين يصفون هذه الفترة بأنها عصر الظلمة ، وقسمت العصور المظلمة الى فترتين : أولاً : الفترة من سنة (٥٠٠-٧٥١) الأسرة الميرفنجية - ثانياً : الفترة من سنة (٧٥٢-٩٨٧) الأسرة الكارولينجية .

الحالة الاقتصادية في العصر الرومانسكى : امتدت الفترة الرومانسكية من اواخر القرن العاشر الميلادى الى منتصف القرن لثانى عشر تقريبا وأصبحت الارستقراطية الجديدة التى تكونت من جيش الفرنجة ، ومن طبقة الموظفين الرسمين . هى صاحبة السلطة العليا الحقيقية ، وانقلبت العلاقة بين الملوك وبين هذه الطبقة الارستقراطية راسا على عقب ، فاصبح الملك منتخبا بعد ان كان نظام الحكم وراثيا ، كما اصبحت امتيازات الطبقة الارستقراطية وراثية (٢٦،٢٢،٥٤) لقد انتهى فى هذه الفترة عهد الملكية المطلقة ، فلم يعد للملك من القوة الا ما يدين له بة المواطنين على اساس ضياعة الخاصة ، واهم الصفات المميزة للاقتصاد فى العصر الرومانسكى هو الافتقار الى كل حافز الى الانتاج الفائض واستمرار استخدام الطرق التقليدية دون اى اهتمام بالاختراعات والتحسينات التنظيمية.

الحالة الاقتصادية فى العصر القوطى : الفترة الأولى من العصر القوطى : بدت الفترة الأولى من العصر القوطى مجرد استمرار لتلك الفترة الانتقالية فى القرن الحادى عشر ، والتى بدا فيها تداعى النظام الاقتصادى والاجتماعى للاقطاع . وانحسرت موجات الاضطراب والحروب وغزوات الشعوب بعضها البعض وساد نوع من الاستقرار انعكس على الحياة الاقتصادية . فتقدم الاقتصاد الاوروبى كثيرا بين القرنين الحادى عشر والرابع عشر ، فاستصلحت مساحات واسعة من الاراضى البور واستخدمت فى الزراعة وسائل جديدة ، واستغلت المناجم واتسعت التجارة ، وكان للحروب الصليبية تأثيرا كبيرا فى هذا التقدم ، نقل الصليبيون بعض ما وجدوه فى الشرق الى بلادهم كما اقتبسوا كثير من فنون الذوق الشرقى فى الماكل والملبس ، وازدهرت المدن حتى وصل هذا الازدهار الاقتصادى الى ذورته فى الفترة ما بين عامى ١١٥٠، ١٣٥٠.

الفترة الثانية من العصور القوطى : ما لبث ان انكمش الازدهار السابق منذ اواخر القرن الرابع عشر حيث كثرت الحروب بين المدن والدول وانتشر وباء الطاعون ، وتفتت المجاعات وارتفعت الاجور وازدادت الضرائب . وقد انعكس كل هذا على التطور الاقتصادى الذى كان بدا الازدهار بالفترة الاولى لهذا العصر القوطى ، فازدادت ازاء هذا الوضع أعمال السلب والنهب ، واستمر هذا الوضع قائما حتى الثورة الفرنسية الكبرى التى انجهرت على النظام الاقطاعى (٢٧،٢٦،٥٤)

الحياة الاجتماعية بالعصور الوسطى الأوروبية : ان الحياة الاجتماعية عند الجرمان قد ارتبطت ارتباطا وثيقا بكل من النواحي السياسية والاقتصادية وبهذا تم تقسيم البناء الاجتماعى عند الجرمان منذ فجر تاريخهم الى ثلاث طبقات .

١- النبلاء : وتضم هذه الطبقة اسرات الملوك والحكام والقادة ورؤساء الوحدات ، ويمتلكون جميعهم الضياع الواسعة ، ويدعون نسبهم الى اصول مقدسة ويتمتعون بنوع خاص من التشريف .

١- العبيد : وتتكون هذه الطبقة من اسرى الحروب والارقاء المرتبطين بالارض .

٢- الاحرار : لم تختلف طبقة الاحرار كثيرا عن طبقة العبيد الا انهم لهم الحق فى امتلاك الارض احيانا وقد تكون اغلب السكان من هذه الطبقة.

وتبعا للتطور الاقتصادى بالعصور الوسطى يمكن تقسيم البناء الاجتماعى كالتالى :

عصر الهجرات : لقد ظهرت الطبقة الارستقراطية خلال هذا العصر وتولت كل الوظائف القديمة التى يقوم بها الرومان .

عصر الظلمة : تطورات فئات المجتمع المختلفة التطورات السياسية والاقتصادية حتى صار أفراد الارستقراطية الذين ظهوروا بعصر الهجرة بمثابة أعضاء الطبقة النبيلة .

العصر الرومانسكى : لقد تميز هذا العصر بظهور طبقة جديدة عرفت بطبقة الفرسان .
العصر القوطى : كان للتطورات الاقتصادية المختلفة التى حدثت بهذه الفترة أثر كبير فى ظهور الطبقة البرجوازية او المتوسطة .

حالة الثقافة فى العصور الوسطى الأوروبية : فى المرحلتين الاولى والثانية من العصور الوسطى (٣٠٠-١٠٠٠-١٣٠٠) احتكرت الكنيسة المسيحية الثقافة الاوروبية ، فحاربت المفاهيم العلمية والافكار الحرة التقدمية ، التى تتعارض مع مصالح الطبقة الاقطاعية . أما فى القرنين الرابع عشر والخامس عشر فقد دحرت الكنيسة المسيحية أمام الافكار العلمية فى المجالات السياسية والفكرية والفنية والاقتصادية كما شرع الادباء والفلاسفة والعلماء يهاجرون الافكار الدينية الرجعية وليدة العلاقات البورجوانية .

الحياة الثقافية فى عصر الهجرة : استطاعت الكنيسة ان تحافظ على بقائها واستمرارها حتى انها بدت فى صورة القوة الوحيدة التى يمكنها انفاذ من التراث الماضى ، وبقيت اللغة اللاتينية مستعملة طوال العصر الوسيط فى الكنائس والمدارس .

الحالة الثقافية فى عصر الظلمة : لقد نقضى الجهل فى العصر الوسيط لان علوم القدماء وادابهم كانت مدونة باحدى اللغتين الاغريقية واللاتينية ولم يكن لها تراجم باللغات الحديثة ، وكانت معرفته هتانين اللغتين قاصرا على القليل النادر من الناس وعندما توج شارلمان ملكا على الفرنجة شيد اكااديمية ادبية وفنية وجمع افضل علماء عصره وعمل على احياء الثقافة العقلية وامتاز عهده بنهضة تعليمية كبرى .

الحالة الثقافية فى العصور الرومانسكى : ظهر اثر الشرق والحضارة الاسلامية على منطقة اقرب فى ذلك الوقت فاتصل الاوروبيون بحضارة العرب واخذوا عنها واقتبسوا منها ، وكانت جزيرة " صقلية " من المراكز التى تذاق منها الثقافى العربية كما كانت بلاد الاندلس ملتقى الطلاب من مختلف الجهات ودرس طلاب العلم الاوروبيين ما نقله العرب عن الاغريق على اساس الترجمة العربية فقتلوا العلوم الطبية والعلوم الفلسفية .

الحالة الثقافية فى العصر القوطى : كان نتيجة لاتصال اهل الشرق بالغرب واتجة الايطاليون الى احياء الحضارة اليونانية الرومانية ذات الكنوز الدفينة فى العلوم الانسانية والعلمية والقوانين والنظم السياسية ودراسة الفنون والاداب .

التطور التاريخى لطرز الازياء بالعصور الوسطى : تعد الدراسة التاريخية لتطور الازياء من مقومات الحضارة الانسانية إذ تتأثر بصورة مباشرة بالوضع السياسى والاقتصادى والاجتماعى والفنى والثقافى . وانطلقت ازياء العصور الوسطى تعبير عن مدى تأثيرها لكافة احوال المجتمع ولهذا اهتدى مؤرخى الازياء لكونهم إحدى مؤرخى الفنون التشكيلية إلى تقسيم طرز الازياء الجرمانية للعصور الوسطى إلى اربع فترات وهى :

أ- طرز ازياء عصر الهجرة .

ب- طرز ازياء عصر الظلمة

ج- طرز ازياء العصر الرومانسكى .

د- طرز ازياء العصر القوطى .

اولا : طرز ازياء عصر الهجرة : لقد تحولت الملابس الرومانية تحولا كبيرا فى شكلها وطرزها نتيجة لتأثرها بحدثين غاية فى الأهمية هما : سقوط الامبراطورية الرومانية بسبب الغزوات الكبرى التى قامت بها الاقوام الجرمانية . وظهور امبراطورية بيزنطية شرقية مسيحية عاصمتها القسطنطينية .

طرز ازياء النساء وتشمل :

أ- **القميص tunic - smock-shirt** : لقد عرف القميص بأسم شيرت shirt وهو عبارة عن رداء بدون اكمام له حردة رقبة عميقة يصل طوله إلى الكاحل . فقد تردى المرأة مع هذا

الرداء حزام او تتركه ينسدل فضفاضا . وبدت هذه الازياء مثبتة على الكتف بنفس اسلوب الاغريق اى انها محاكاة من احدى الكتفين وتثبت على الكتف الاخر ببروش وارتدت سيدات الطبقة النبيلات هذا القميص كرداء خارجي . كما ارتدين ايضا الجونلات (skirts) مصنوعة من الصوف المغزل يدويا وهي عبارة عن قطعة مستطيلة تلف حول الجسم لتأخذ شكل الكروازية وتثبت على الوسط حزام وتصنع هذه الجونلة من قماش سادة او تصنع من الكاروه .
ب- **الصديري** : قد ارتدت النساء نفس الصديري الذي ارتداه الرجال ، يصل طوله إلى الوسط تقريبا أو أطول له شق في خط نصف الأمام يصل طوله حتى الصدر ليسمح بدخول الرأس . مصنوع من الصوف .

ج- **العباءة** : ارتدت النساء خارج المنزل العباءة المعروفة بأسم كاب (CAPE) لها شكل نصف دائري مصنوعة من الصوف أو جلد الحيوان ، وكثيراً ما تصنع من الفرو خاصة وأن الغرض منها هو الحماية والتدفئة في الطقس الشديد البرودة وبجانب العباءات نجد أن السيدات قد فضلن الشال (shawl) وغالباً تضع المرأة على رأسها وتثبت ببروش أو دبابيس أو ترتدي بأسلوب روماني بأن تضع على إحدى الكتفين مشكلا درابيهات وتلف للخلف ليمر تحت الابط في الجهة المعاكسة ثم تمسك طرفه الأخير بنفس اليد التي بدأ من عندها هذا الشال وهذا الشال مصنوع من الصوف الخفيف بالوان زاهية

٢- **أزياء نساء العبيد والأحرار** : ارتدت نساء العبيد والأحرار القمصان التي ارتدتها النبيلات . وقد اتخذتها كرداء خارجي لها ، وكانت تصنع من الخامات الخشنة الصوفية المغزله يدويا . كما ارتدت أيضا ما يسمى بودي bodice وهو عبارة عن رداء قصير يصل إلى الوسط تقريبا أو أقصر من ذلك ، له أكمام قصيرة مقصوفة من قطعة واحدة مع الرداء ، ولهذا الرداء فتحة في خط نصف الأمام يصل طوله حتى الصدر لتسمح بدخول الرأس حتى العباءات التي ارتدتها نساء العبيد اقتصرت على تلك العباءات المصنوعة من الصوف الخشن مستطيلة الشكل وقصيرة.

ثانيا : طرز أزياء عصر الظلمة : يمكن تقسيم أزياء تلك الفترة إلى :

- ١- طرز أزياء النساء في الفترة من (٥٠٠ - ٧٥١) الاسرة الميروفنجية.
 - ٢- طرز أزياء النساء في الفترة من (٧٥٢ - ٩٨٧) الاسرة الكارولينجية .
- أولا : طرز أزياء النساء في الفترة (٥٠٠-٧٥١) الاسرة الميروفنجية :**
- طرز أزياء النساء وتشمل :

١- **أزياء النبيلات** : تعددت القمصان التي ارتدتها النساء ، فكانت ترتدي الواحد فوق الآخر والاكمام التي تظهر طويلة إلى اكمام القميص السفلي . وكان لهذه الاكمام ألوان مختلفة . بينما كانت اكمام القميص العلوي قصيرة أو كان يصل طولها غالبا إلى الكوع . واخذت النساء ذلك العباءة كرداء أساسي في الاوقات الرسمية .

أ- **القميص الداخلي Chemise or smock** : ارتدت السيدات قميصا داخليا هو عبارة عن رداء سفلي قصير ، يرتدي على الجسم مباشرة بدون اكمام مصنوعا من خامات صوفية ناعمة او من الكتان الرقيق وهذا تبعا لفصول السنة وارتدت معه النساء الحزم المزخرفة بسخاء ، وتستطيع السيدة ان تتحكم في طول هذا الرداء بواسطة الحزام حيث يمكنها رفع القميص فوق الحزام ليشكل بذلك " بليزون " .

ب- **الفستان "Gown"** : ارتدته النساء في الاوقات الرسمية ، وهو عبارة عن رداء خارجي بدون اكمام يصل طوله إلى الركبة تقريبا ، مصنوعا من الحرير ، ارتدته النساء فوق القميص الداخلي.

ج- القميص الطويل الخارجي Tunic : ارتدت السيدات القميص الطويل المصنوع من الحرير أو الكتان الرقيق يصل طوله إلى الارض او يتدلى عليها ، مفتوحا من الامام بشق طولى يسمح بدخول الرأس . أحيانا تكون حردة الرقبة عميقة نوعا بحيث تسمح بدخول الرأس ومزخرفة بكنار .

واكمام هذا الرداء طويلة وواسعة ، غالبا مطرزة بزخارف بيزنطية الاصل أسفلها اكمام القميص السفلى الطويلة الضعيفة .

د- العباءة : ارتدت النساء فوق الازدية السابقة شكلا من العباءات أو لهما " البالا" الشبيهة بالبالا الرومانية المستطيلة او المربعة والنوع الثانى عرفت باسم Mantle وترتدى بحيث تظهر مفتوحة من الامام وتثبت بالمشبك وكانت تصنع من الاقمشة المنسوجة بالخياط .

(٢) ازياء النساء الخاصة بعامه الشعب : تميزت الملابس بالبساطة وقلة الزخرفة فى شكلها وخاماتها ، فارتدت النساء القميص المعروف باسم شميز او سموك Chemise or smock وهو رداء قصير بدون اكمام مصنوعا من خامات خشنة مغزولة يدويا ، ويرتدى هذا القميص فى اوقات العمل كالفلاحة او الخدمة بالمنازل . واشتهرت بالعباءة المستطيلة او المربعة الشكل وهو تشبه الشال او الطرحة التى ارتدتها نساء عصر الهجرة .

ثانيا : طرز الازياء النساء فى الفترة من سنة (٧٥٢ - ٩٨٧) الاسرة الكارولينجية :
طرز ازياء النساء وتشمل :

١- ازياء النبيلات : أ- **القميص الخارجى :** تميزت ازيدية النساء العلوية بزخرفتها بكنارات عريضة ، غالبا ذهبية اللون على الرقبة و اطراف الاكمام و امام الرداء ، خاصة إذا كانت هذه الازدية ترتدى فى الاوقات الرسمية أو الاحتفالات . كما تميزت بالاشرطة المطرزة بالخياط الذهبية والمرصعة بالجواهر التى تزين الذيل واطراف الاكمام . وقد تميزت الملابس فى هذه الفترة بألوانها الزاهية المبهجة فوجد ازيدية حمراء وخضراء مع عباءة بيضاء ذهبية اللون ، كما نجد اللون الوردى للرداء الخارجى مع عباءة زرقاء . وقد استمرت النساء فى ارتداء نفس الملابس التى كانت ترتديها بالفترة الميروفنجية السابقة .

ب- العباءات : إن التطور الذى ظهر فى هذه الفترة بالنسبة للعباءات التى ارتدتها السيدات فى الاوقات الرسمية ، هو ظهور شريط طويل محلى بالجواهر . هذا وقد غطت العباءة الجسم كله وظلت الزخارف كما هى ، لكن الألوان كانت زاهية وبراقة . فالمظهر الفضفاض وطول الاكمام الذى وصل إلى الركبة كان فى ذلك الوقت من إحدى مظاهر الموضة (٥٤) كما ارتدت المرأة الفستان مثل الذى كان فى الفترة الميروفنجية .

٢- ازياء نساء عامه الشعب : ارتدت نساء الطبقة الدنيا بهذه الفترة نفس الملابس التى ارتدتها بالفترة الميروفنجية السابقة ، فارتدت القميص المعروف بأسم شميز Chemise كما اتشحت بالطرحة أو العباءة البسيطة المستطيلة الشكل .

ثالثا : طرز ازياء العصر الرومانسكى : لقد امتدت الفترة الرومانسيكية ما يقرب من ثلاثة قرون منذ نهاية القرن العاشر حتى منتصف القرن الثانى عشر تقريبا ، وقد شهدت أوروبا خلال هذع الفترة حالة من الاستقرار سادت الاوضاع السياسية والاقتصادية والفنية ، وتعتبر هذه الفترة الرومانسيكية فترة انتقالية ، تحولت فيها الازياء تدريجياً من الانماط البيزنطية التى سادت الفترة السابقة إلى انماط فنية جديدة اتسمت بالطابع الرومانسكى
طرز ازياء النساء وتشمل :

١- أزياء النبيلات : أ- الرداء الداخلي **Shirt or Chemise** : ارتدت النبيلات قميصاً داخلياً طويلاً وهو نفس القميص الدلخلى الذى ارتداه الرجال بنفس الفترة إلا أن القميص الداخلى للنساء امتاز بالطول المتزايد جداً ، حتى أنه يتدلى على الأرض أحياناً .

ب- الرداء الخارجى **Coat or Over tunic** : عرف هذا الرداء الخارجى باسم Coat أو Over tunic أخذ الجزء العلوى من الرداء الخارجى شكلاً ضيقاً بحيث يأخذ الشكل الخارجى للجسم كانت ترتدى عادة بدون حزام وكانت مزخرفة عند الذيل والرسغ والرقبة أحياناً بشرط عريض مزركش

ج- العباءات **Mantle** : لقد ارتدت السيدات العباءات الملكية واصبحت العباءات قاصرة على افراد الطبقة العليا والموضة الجديدة التى ظهرت بالعباءات فى هذه الفترة هى العباءة الملكية الخضراء والمبطنة بالفرو ، ولم تكن العباءة مثبتة كما كان قديماً ببروش أو دبوس وإنما كان لها شريط من القماش ودبوس أو بروش فى الكتف الأيسر يعمل كمشبك كما ارتدت السيدات أيضاً العباءة المعروفة باسم كلوك **Cloak** وهى دائرية الشكل أو مثلثة وكانت السيدة ترفعها أحياناً على رأسها لتغطى لها شعرها عند الخروج من المنزل .

٣- أزياء نساء عامة الشعب : ارتدت نساء الطبقة الدنيا القميص السفلى الطويل ، ولكنه أقل طولها من الذى ارتدته سيدات الطبقة النبيلة ، وله أكمام طويلة ضيقة مزخرفة عند الرسغ بزخارف بسيطة . ارتدت العاملات أو الفلاحات الرداء الخارجى . وكان قصيراً وضيقاً وله شريط مزخرفاً على الذيل والأكمام . وكانت تغطى الرأس بطرحة خفيفة مستطيلة الشكل تلفها حول الرأس.

رابعاً : طرز أزياء العصر القوطى : أن العصر القوطى قد بدأ من منتصف القرن الثانى عشر تقريباً وامتد ما يقرب حوالى ثلاثة قرون حتى منتصف القرن الخامس عشر وقد عبرت الأزياء خلال هذه الفترة عن النظم السياسية والاقتصادية والاجتماعية المختلفة التى سادت خلال هذه الفترة . وكانت الملابس عند الرجل والمرأة أجمل مما كانت عليه من قبل ويرجع ذلك إلى التقدم فى صناعة الغزل والنسيج بعد ما تعاملوا مع السوق الشرقية الإسلامية . ولدراسة طرز الأزياء القوطية .

طرز أزياء النساء بالعصر القوطى : لدراسة طراز أزياء النساء يمكن تقسيمها إلى :

- طرز أزياء النبيلات . - طرز أزياء الراهبات - طرز أزياء عامة الشعب

- مكملات ملابس النساء

١ - طرز أزياء النبيلات: اتصفت أزياء النبيلات بالقرن الثانى عشر بكونها واسعة وامتازت بالمترايد ويمكن تقسيمها إلى :

١- الأزياء الرسمية . ٢- الأزياء غير الرسمية .

١- الأزياء الرسمية :

أ- الرداء الداخلى **Under Dress** : ارتدت النساء نفس طرز الأردية الداخلية التى ارتدتها بالقرن السابقة واتسمت بأكمام طويلة التى وصلت إلى الرسغ والتي كانت عادة مزخرفة بشرائط مزركشة عند الرسغ وعلى خط الرقبة . وقد استخدمت كثير من النساء هذا الرداء للمنزل والعمل ، وكان يصنع من الصوف الناعم أو الكتان الخفيف أو الحرير الفاخر .

ب- الرداء الخارجى (الباليوت) **Bliaud** : استمرت نساء القرن الثانى عشر ترتدى الباليوت التى ارتدته بالقرن السابق وحدث له بعض التغييرات . فبعد أن كان يمتد من الأكتاف إلى الذيل فى قطعة واحدة أصبح يتكون من قطعتين ، الجزء العلوى ويتميز بالضيق الشديد فكان يمتد من الأكتاف إلى الذيل فى قطعة واحدة أصبح يتكون من قطعتين . الجزء العلوى ويتميز

بالضيق الشديد فكان يأخذ شكل الجسم تماما وكانت الأكمام متصلة معه في قطعة واحدة وكانت الأكمام تنسدل طويلة وواسعة جدا (٢٤). . والجزء السفلي وكان عبارة عن جولة متسعة يظهر هذا الاتساع في شكل ثنايا طويلة تعطي تأثير الكسرات . والجزء السفلي طويل جدا لدرجة أنه يتدلي علي الأرض أحيانا .

٣- **العباءة Mantle** : ارتدت النساء العباءة الطويلة التي عرفت باسم Mantle يصل طولها إلي الأرض أو تتدلي عليها . مما تضيف حجما أكبر لمن يرتديها كما تعطي الإحساس بالطول المتناهي الذي اتسمت به العمائر القوطية وهذه العباءات إما مستطيلة الشكل أو دائرية الشكل ، ويثبت طرفيها عند الرقبة بواسطة شريط (قيطان) ودبوس أو مشبك . وغالبا نجد أطراف العباءة مطرز تطريزا كثيفا .

٢- الأزياء غير الرسمية :

أ- **الرداء الخارجي (الفستان) Gown** : وجدت في بداية القرن الثاني عشر الفساتين الواسعة جنبا إلي جنب مع الفساتين الضيقة وقد ارتدت النساء فوقها الحزام عند مستوي الأرداف تقريبا .

- طرز أزياء النساء بالقرن الثالث عشر :

إن القرن الثالث عشر يعتبر قرنا هادئا . فاتسمت أزياء القرن الثالث عشر بأن معظمها عملية كما نجدها غير متمسكة بشكل الجسم فهي تنسدل فضاضة بحزام أو بدون . ويمكن تقسيم أزياء النساء في هذه الفترة إلي : ١- الأزياء الرسمية ٢- الأزياء غير الرسمية

- الأزياء الرسمية :

أ- الرداء الداخلي :

ظلت الأردية الداخلية لها نفس شكل مثيلاتها التي ارتدتها النساء في نهاية القرن السابق . فكانت طويلة جدا وضيقة وازدادت اتساعا في الذيل . أما الأكمام فكانت دائما طويلة ضيقة إلي الرسغ .

ب- الرداء الخارجي Robe or cote :

ارتدت النساء الرداء الخارجي الذي ارتداه الرجال بنفس الفترة والذي عرف باسم cote or Robe وهو عبارة عن رداء طويل جدا ومفرط الاتساع يصل طوله إلي الأرض بل يتدلي عليها غالبا . وارتدت النساء الكوت بحزم في الوسط أو بدون لتتركه ينسدل فضاضا وكثيراً ما يزخرف بأشرطة عرضية علي الأمام وأطراف الأكمام والأجزاء العلوية منها .
ج- **العباءة** : ارتدت النيبيلات العباءة الطويلة جدا والواسعة وهي غالبا مبطنة بالفرو أو بقماش ذهبي خفيف وأخذت أشكال متعددة فهي إما دائرية أو مستطيلة . وارتدت السيدات هذه العباءة بأسلوب مميز جدا للقرن الثالث عشر ، فنجدها تتحكم دائما في اتساعها بواسطة الإمساك بإحدي جانبي العباءة باليد المقابلة لهذا الجانب .

٢- الأزياء الغير رسمية :

أ- **السوركوت Surcoat** : هو عبارة عن ثوب خارجي بدون أكمام ارتديه النساء فوق الرداء الخارجي السابق والسوركوت عبارة عن مستطيل له فتحة دائرية في المنتصف لدخول الرأس .
ب- **العباءة** : لقد تعددت العباءات التي ارتدتها نساء القرن الثالث عشر بالأوقات الغير رسمية فارتدت الجارد كورب Gard-corp مثل الرجال . كما كان غالبا يثبت بهذه العباءة غطاء الرأس المعروف بالهود وقد ارتدت أيضا العباءة المعروفة باسم جانش Ganach وهي ارتداها الرجال .

- طرز أزياء النساء بالقرن الرابع عشر : لقد اتبعت أزياء انساء بالقرن الرابع عشر نفس خطوط أزياء الرجال بنفس الفترة فاتسمت بالضيق الشديد أو كانت ثققل بأشرطة أو أزرار في الجنبين أو الخلف كذلك الأكمام كانت ضيقة ولها أزرار متراصة من الكوع إلي الرسغ ، والملابس السفلية كثيرا ما تنتهي بجرار طويل .

- ولدراسة طرز أزياء النبيلات بالقرن الرابع عشر يمكن تقسيمها إلي :
١ - الأزياء الرسمية : ومنها :

أ- الرداء الداخلي **Smock**: ارتدت النساء رداء داخلياً عرف بسموك **Smock** له نفس طراز الرداء الداخلي الذي ارتدته السيدات بالقرن الثالث عشر السابق إلا أن يصل طوله إلي الأرض . وحردة الإبط أقل اتساعا والأكمام طويلة وضيقة إلي الرسغ . وأصبحت فتحة الرقبة عميقة ولها شق في خط نصف الأمام والجزء العلوي ضيق ليأخذ الشكل الطبيعي للجسم والجزء السفلي فضافضا ، يرتدي معه الحزام أحيانا .

٢- الرداء الخارجي :

أ- الكوت هاردي **Cote hardie**: له نفس سمات الكوت هاردي الذي ارتداه الرجال بنفس الفترة وهو عبارة عن رداء طويل ، الجزء العلوي له محبك جدا علي الجسم ، أما الجزء السفلي فعبارة عن جونلة واسعة مضاف لها توسيعات . ويتكون الكونت هاردي إما من قطعة واحدة وأحيانا من قطعتين يتصلا معا في قصة عند خط البطن أو الأرداف . أما الأكمام فقد تميزت تميزا واضحا ، حيث كانت طويلة بحيث تصل إلي منتصف اليد أحيانا ، كما كانت ضيقة إلي الرسغ وتثقل علي الذراع يصف من الأزرار المتراصة ، وفتحات الرقبة قد أخذت شكل القارب

ب- السوركوت **Surcoat**: وهو مختلف عن السوركوت الذي ارتداه الرجال بالقرن السابق وهو عبارة عن رداء خارجي له فتحتين للإبط واسعتين جدا بحيث يظهر جزء كبير جدا الرداء السفلي ، وتزينت الحروف الخارجية له بالفرد . وقد تزين الجزء الأمامي بمربعات صغيرة متراصة علي الخط النصف حتي منطقة الأرداف تصنع من الفرو وأحيانا تصنع من القطن المعدنية المرصعة بالأحجار الكريمة.

ج- الهوبلاند **Houpland** : ارتدت السيدات رداء الهوبلاند الذي ارتداه الرجال بنفس الفترة وهو من أهم الملابس الرسمية التي ارتدتها السيدات . والهوبلاند رداء فضفاضا ومتنوع الأطوال حتي أنه يتدلي علي الأرض أو يكون له جرار طويل وقد ارتدت السيدات الهوبلاند بأساليب متنوعة ، فترتيه أحيانا بدون حزام لينسدل واسعا جدا ، وأحيانا بحزام تحت الصدر وبالنسبة لفتحة الرقبة فقد تميزت بكالونة العالية بالفرو وأحيانا نجد له سبق في حفظ نصف الأمام يأخذ حرف ٧ ومحلي بكولة عالية علي الرقبة . ويصل طول الكولة أحيانا حتي أذنين وطرفها كثيرا ما يكون له الشكل المشرشر . والأكمام نجدها طويلة حتي الأرض واتسمت بأطرافها المحلاة بأعلي أنواع الفراء .

د- العباءة **Mantle** : استمرت السيدات يرتدين العباءة الطويلة الواسعة التي ارتديتها بالقرن السابق وهي غالبا مبطنة بالفرو . وتحلت أطرافها بأعلي وأفخر أنواع الفراء .

٢ - الأزياء غير الرسمية :

أ- الرداء الخارجي :

ارتدت السيدات رداء خارجي يشبه الأزياء القرن السابق وتنسدل هذه الأزياء الخارجية فضفاضة بدون حزام وذات ذيل باتساع هائل مققول في نصف الأمام بطول الرداء من أعلي لأسفل له أكمام طويلة واسعة من أعلي وضيقة عند الرسغ.

ب- العباءة :

استمرت السيدات يرتدين العباءات المعروفة بالجانش والجارديكروب.

- طراز أزياء النساء بالقرن الخامس عشر :

احتقت بالبساطة التي امتازت بها ملابس النساء في القرن الثالث عشر وأصبحت طرز القرن الخامس عشر متعددة وكان الذي يميز ملابس النساء هو الذيل الطويل الذي كان يمتد لعدة أمتار علي الأرض.

- ولدراسة طرز أزياء النساء في القرن الخامس عشر يمكن تقسيمها إلي :

١- الأزياء الرسمية

٢- الأزياء غير الرسمية

١- الأزياء الرسمية :

أ- الرداء الداخلي:

أهم ما يميز الرداء الداخلي هو الضيق الشديد من الأكتاف حتي الأرداف ويشد علي الجسم بواسطة شرائط مدككة من خط نصف الأمام بعد إن كانت سابقا تدكك بالخلف أو الجانبين . هذا وقد ازداد اتساع الجزء السفلي من الرداء الداخلي وبالنسبة لفتحة الرقبة فقد كانت عميقة جدا أكثر من القرون السابقة أما الأكمام فكانت طويلة جدا تصل إلي منتصف الكتف وضيقة جدا وتقل بأزرار متراسة من الكوع إلي الرسغ .

ب- الأرياء الخارجية :

أ- الهولاند **Huppland** : قد ظل الهولاند محتفظا بكل السمات والأشكال التي اتسم بها القرن السابق وله جرار طويل جدا علي الأرض وارتدت السيدات مع رداء الهولاند حزام ضيق جدا أسفل الصدر لإعطاء شكل الجرس أو الشكل القمعي . وظلت أكمامه واسعة وطويلة حتي أنها تصل إلي الأرض أحيانا ومبطنة بالفرو ونجد هذه الأكمام أحيانا مضمومة علي الرسغ مما يشبه الأسورة الضيقة المصنوعة من الفرو .

ب- الروب **Robe** : ظهر طراز جديد عرف باسم الروب **Robe** وهو شبه الهولاند مع بعض الاختلافات في شكل الرقبة والأكمام . قد تميز بفتحة رقبة عميقة التي أحد حرف ٧ في الأمام ولها كولة مقلوبة للخارج من لون آخر مصنوعة من القטיפئة أو الفرو وأحيانا ترتدي السيدات الروب وله فتحة رقبة دائرية عميقة جدا . تكشف عن الأكتاف وجزء كبير من الصدر . ترتدي السيدة قميص بلون مخالف ليظهر عندما يرفع الرداء عند السير ويتميز هذا الرداء بالطول المتزايد فيه جرار طويل ممتد من الجونلة بشكل دائري .

ج- العباءة **Cloak** : ظلت العباءة علي شكلها السابق فتأخذ الشكل النصف دائري وكانت في هذا الوقت طويلة جدا وتنسدل قليلا لأسفل علي خط نصف الخلف وتثبت بمشابك علي الأكتاف أو الصدر .

٢- الأزياء غير الرسمية : أ- الرداء الداخلي :

ارتدت السيدات قميصا طويلا يصل إلي الكاحل مصنوعا من الكتان الأبيض . والجزء العلوي منه ضيقا جدا ومشدودا علي الجسم بأربطة تدلك خط نصف الخلف والجزء السفلي عبارة عن جونلة متسعة وفتحة الرقبة عميقة جا أما الأكمام طويلة إلي الرسغ وواسعة جدا .

ب- الرداء الخارجي : أ- الفستان **Robe** :

يتكون من قطعة واحدة مفتوحا من الأمام من أعلي إلي أسفل والجزء العلوي ضيق جدا علي الصدر يشد علي الجسم بشرائط من القيطان المدككة بخط نصف الأمام أما الجزء السفلي فعبارة عن جونلة متسعة . أما الأكمام فقد تميزت بأنها طويلة حتي اليد تماما لها في

نهايتها شكل يشبه الودعة . وهناك شئ شائع في هذه الأكمام هي أنها منفصلة عن الرداء نفسه وملتصقة به بواسطة أربطة تثبت الأكمام مع الرداء في مواضع معينة مساعدة حول حردة الإبط وتظهر أكمام الرداء أسفل هذه الفتحة .

ب السوركوت Surcoat : لقد ارتدت السيدات السوركوت الذي ارتدته بالقرن السابق إلا أنه قد شهد بعض التغييرات فكان عبارة عن مستطيل طويل يصل طوله إلي الأقدام تقريبا مفتوح من الجانبين له فتحة رقبة شكل حرف ٧ من الأمام والخلف بدون أكمام .

- طرز أزياء الراهبات بالعصر القوطي :

أما عن الراهبات فقد كان عليهن ارتداء الملابس السوداء القاتمة وعليهن أيضا أن يزحن خمورهن حتي تلامس حواجبهن .

أ- الرداء الداخلي :

طويل بأكمام طويلة ضيقة وفتحة بدون رقبة مدورة وخالية من أي زخارف .

ب- الرداء الخارجي :

ارتدت الروب بلون الأبيض من قماش صوفي ينسدل هذا الرداء إلي الأرض مغطيا الأقدام له أكمام طويلة فضفاضة يظهر من تحتها أكمام القميص الداخلي الطويل الضيقة. غير أن بعد الفساد الذي تطرق إلي الأديرة أصبحت الراهبات يقدن السيدات في ملابسهن فأصبحت يرتدين الملابس العالية والفاتحة الألوان والعارية الصدر المطرزة واستعمل الفراء الثمين ودبابيس السفر والقبعات .

- طراز أزياء نساء عامة الشعب بالعصر القوطي :

اتسمت أزياء الطبقات الدنيا بالبساطة وقلة الزخرفة ونادرا ما يدخل عليها تغيير واستمرت هذه الطرز الملبسية سائدة كما هي منذ أواخر القرن الثاني عشر حتي القرن السادس عشر ومن هذه الأزياء :

أ- القميص :

ارتدت القميص الداخلي الطويل وقد عرف بالشيميز ولكنه أقل طولاً والأكمام طويلة ضيقة إلي الرسغ .

ب- الكوت :

وهو رداء طويل يصل طوله إلي الكاحل تقريبا له أكمام طويلة ضيقة إلي الرسغ وفتحة رقبة مدورة خالية من زخرفة .

ج- السوركوت أو السيكلاس :

وهو رداء طويل مستطيل له فتحة مدورة ترتديه السيدة فوق القميص بدون أكمام وله فتحتان للأبط واسعة عميقة وجانبين مقفولين معا لنهاية الثوب .

مفهوم الملابس المنزلية : هي تلك الملابس التي تتسم بالبساطة إذا ما قورنت بغيرها وهي عبارة عن ملابس فضفاضة حتى يشعر المرء بالراحة وسهولة الحركة والملابس المنزلية تمثل عنصرا للأناقة لجميع أفراد الأسرة داخل المنزل وبالتالي فإنه يجب أن تتميز بخطوط تصميم مريحة بحيث لا تمثل أي ضغوط على الجسم حتى يشعر المرء بحرية الحركة وهذا يعني اختيار التصميم المناسب لها واستعمال الأقمشة القابلة للمطاطية ويفضل الألوان الهادئة أو ذات النقوش الصغيرة والمقلمة واستخدام الدانيلات لتعطي القيم الفنية وكثيراً ما تكون بدون أكمام وبدون أكوال .

ملابس الأعمال المنزلية: وهي الملابس التي ترتديها المرأة داخل المنزل عند قيامها بالأعمال

المنزلية أو التي ترتديها أثناء جلوسها في فترات الراحة وتتمثل هذه الملابس في البلوزة والجنولة والبلوزة والبنطلون - الفستان الواسع القصير وهذه الملابس مهمة للمرأة لسهولة الحركة أثناء أداؤها الأعمال المنزلية فتكون أكمامها قصيرة ليس بها أشرطة مدلاو ، وفتحة الرقبة واسعة وألوانها زاهية

ملابس النوم : ارتدى هذا النوع من الملابس عند النوم ولا تستخدم كملايس للمنزل نظراً لأنها غالباً ما تكون شفافة أو قد تكون تصميماتها تكشف عن أجزاء كبيرة من الجسم فيكتفى بارتدائها أثناء النوم فقط لذلك لابد من أن تتوفر فيها الشروط الصحية والراحة في إختيارها مثل أن تكون فضفاضة وتصميماتها بسيطة .

العوامل المؤثرة على أداء الملابس المنزلية :

١- **الراحة :** وهي الحالة التي يغيب فيها الضيق وعدم الراحة أو أنها أكثر الحالات الطبيعية سروراً ، وتنقسم الراحة إلى العديد من الاقسام :

- **الراحة الحركة :** وتعنى حرية الفرد في أداء الحركات الجسمة المختلفة دون عائق ملبسى حد منها أو يمنعها .

- **الراحة الحرارية :** تعنى الأتزان الحرارى بين الشخص والبيئة التي يعيش فيها .

- **الراحة النفسية :** تهدف إلى شعور بالرضا النفسى والسعادة لأسباب مادية ومعنوية خاصة به

- **الراحة اللمسية :** وهي شعور الفرد بعدم الارتياح عند ملامسة الأقمشة والملابس لجلده وترتيب هذه الأقسام تختلف من فرد لأخر (٢٠) . والأقمشة تختلف في أهميتها من حيث تحقيق

الراحة تبعاً للاستخدام النهائى للمنتج والتفضيل الشخصى للفرد ، وأيضا الملبس المريح هو الذى تم تفصيله بطريقة حسنة حتى لا تعوق الحركة وكذا تدخل الشعور بالبهجة مما يجعلنا نظهر بصورة أكثر نشاطاً وحيوية . وتفضل الملابس القطنية الملابس القطنية لأنها خواص القطن ولكنه أغلى ثمناً .

٢- **المظهر المناسب :** وهناك مجموعة من العوامل التي توفر المظهر المناسب مثل :لمس

الأقمشة : يؤثر اللمس على راحة الجسم أثناء الأستعمال لان الجسم يلامس سطح القماش بصفة دائمة ويتأثر بنوعية اللمس ، فاذا كان اللمس جيد لا يكون هناك ضيق فى الأستعمال

أما إذا كان رديئاً فإن ذلك يسبب ضيقاً للجسم .ونجد أن نوع الخامة والتركب النسجى يؤثران أيضاً على ملمس الأقمشة فكلما اقترب سطح القماش من السطح المستوي كلما كان أكثر نعومة بغير الأقمشة ذات السطح المتعرج والخشن

- **إسداالة الأقمشة :** وهي الشكل العام الذى تتدلى به الأقمشة عند استعمالها وقدرتها على تكوين أشكال وثبات من تلقاء نفسها وهي خاصية للأقمشة المنسوجة وهي التي تحدد مدى جاذبتها فى

عيون المستهلك وإقباله على اقتنائها وتختلف إسداالية أقمشة الملابس المنزلية تبعاً لاختلاف نوعية الأقمشة المنتجة وكلما كان اللمس ناعماً كلما زادت درجة الانسداال (٢٠)

- **خاصية نفاذية الهواء :** تعتبر نفاذية الأقمشة لمرور الهواء من الخواص الهامة للملابس والتي تلعب دوراً هاماً فى تحديد مدى ملاءمة هذه الملابس للاستخدام كما أنها هي التي تؤثر

على خاصية الدفئ التي يجب أن تتمتع بها الملابس المستخدمة فى الأجواء المختلفة (١٦) .

- **ثبات الأبعاد والاحتفاظ بالشكل :** هذه الخاصية تعتبر من أهم الخصائص التي يحرص عليها مصمم الملابس الجاهزة عند اختياره للأقمشة لصنع وتفصيل الملابس التي تحتوى على الحفاظ

على الأبعاد حيث لا تتغير شكلها أو مظهرها بعد الأستعمال أو لا تتأثر بالانكماش الذى يقلل من حجم القماش وهي صورتها النائية كملايس ، وهذا الانكماش يسمى بالانكماش الإسترخائى

والذى يحدث نتيجة بلل الملابس (البلب التام) .

الدراسة العملية : قامت الباحثة بعد دراسته ازياء العصور اقتبست بعض التصميمات للملابس المنزليه من هذه الازياء لتواكب عصرنا هذا وفقد قامت بعمل (٣٠ تصميماً) لبعض الملابس المنزليه وعمل نماذج (اسكتشات) لخطوط التصاميم الابتكاريه للموديلات المستوحه من العصور الوسطي بحيث تظهر تفاصيل التي يريد توضيحها في اثناء التنفيذ . وقد تم عمل نموذج استبيان للنماذج وبحث مدي توافقها مع معطيات العصور الوسطي ومع متطلبات السوق

الجانب التطبيقي : قامت الباحثة بعمل ثلاثون تصميماً مستخدمة الصور والاشكال المحلقة بالدراسة كمصدر للاقتباس ثم قامت الباحثة بعمل استمارة تحكيم مكونة من اربعة محاور قامت بعرضها علي المحكمين للاستمارة ومن خلال استمارة التحكيم أجرت الباحثة اختبارات إحصائية وأوضحت هذه الأختبارات أفضل خمسة تصميمات تحت كل محور من محاور الأستمارة كما اوضحت مصفوفة الارتباط بين المحاور الأربعة للتصميمات الثلاثون وقامت بنفيذ خمسة تصميمات هم الأفضل تحت المحاور الأربعة .

جدول رقم (١): التصميمات المقترحة :

(١) التصميمات المقترحة:

التوصيف	التصميم
<p>اسم التصميم : تونيك استقبال وصف التصميم : الموديل عبارة عن جزئين الجزء العلوي للتونيك عبارة عن نصفين النصف العلوي باللون الفيروزي يصل الي اسفل الصدر وبازرار من خط نصف الامام والاكامام طويله وعليها حلقات باللون البني وكول اوفسيه والنصف الاخر لون بني مفتوح من الامام ويصل طوله الي اقدم وعلي خط النصف تطريز بسيط بنفس اللون البني واما الجزء السفلي وهو عبارة عن بنطلون باللون الفيروزي ضيق من اسفل</p> <p>الاقمشة المستخدمة : ستان شيفون و ستان</p> <p>الألوان : فيروزي والبني</p>	
<p>اسم التصميم : فستان استقبال وصف التصميم: الموديل عبارة جزئين الجزء العلوي للفستان به حمال علي الرقبه وفتحة الديكوليته علي شكل حرف ٧ من الامام وتصل الي اسفل خط الصدر ولونها ازرق ويرتبط بها اسفل خط الصدر باقي الفستان باللون اللبني وينزل بفالونات وطولة الفستان قصير من الامام وطويل من الخلف حتي منتصف الساق واما الجزء السفلي للفستان جونله ضيقة باللون الازرق يصل الي منتصف الفخذ</p> <p>الاقمشة المستخدمة : ستان شيفون وفيزون</p> <p>الألوان : الازرق الفاتح والغامق</p>	
<p>اسم التصميم : فستان استقبال وصف التصميم: الموديل عبارة فستان بحملات عريضة وفتحة رقبة مربعة الشكل الفستان مقسم بالطول والنصف الاخر منقوش وينتهي اسفل الركبة مع وجود فتحات علي شكل شرائط ويوجد في الوسط حزام وعلي الايدي اسورة من نفس الخامه المنقوشة</p> <p>الاقمشة المستخدمة : جيل قطن مع استريش</p> <p>الألوان : الاصفر الفاتح والاصفر الغامق والاسود</p>	

(١)التصميمات المقترحة:		
التوصيف	التصميم	
<p>اسم التصميم : فستان استقبال وصف التصميم :الموديل عبارة عن قطعة واحدة كب بحمالة رفيعة يلف حول الرقبة ويوجد اسفل الصدر ويصل طول الفستان الي الركبه من الامام واطول من الخلف وينتهي باتساع لوجود فالونات ويوجد في الخلف حزام بلون رصاصي من جوانب الصدر وعقد من الخلف واسفل مثبتة علي قصه بالخلف والمسافة بين القصه والوسط يوجد فتحه الاقمشة المستخدمة : شيفون وستان الألوان : الازراق والرمادي</p>		
<p>اسم التصميم : فستان استقبال وصف التصميم :الموديل عبارة عن فستان بحمالات عريضة وقصة اسفل الصدر وفتحة الديكولتية تصل الي خط الصدر ومن الخلف فتحة علي شكل حرف v تصل الي خط الوسط ويوجد في منتصفها سلسله تصل من بداية حمالات الكتف حتي نهاية الفتحة الخلفية عند حلقة مثبتة عند منتصف خط الوسط وطول الفستان يصل الي خط الركبة الاقمشة المستخدمة : ستان الألوان : بني</p>		
<p>اسم التصميم : فستان استقبال وصف التصميم : الموديل عبارة عن فستان كب بحمالات لف علي الرقبة ويصل الجزء العلوي حتي خط الصدر وباللون الاسود من طبقتين العلوية رصاصي فاتح حتي خط الركبة وبها فالونات لتعطي اتساع واسفلها طبقة اخري اطول قليلا وبها فالونات والطبقة القصيرة من الامام واطول من الجانبين الاقمشة المستخدمة: شيفون و ستان الألوان :اسود ورمادي</p>		
<p>اسم التصميم : فستان استقبال وصف التصميم : الموديل عبارة فستان كت من الجهة اليمنى وحمالة متوسطة من الجهة اليسري ويصل طول الفستان عند خط الركبة ولونه اصفر وعلي الفستان شرائط من الاصفر المنقوش بالبني والاسود ويتم تثبيها خلف خلاف الاقمشة المستخدمة:استريتش الألوان : اصفر واسود والبني</p>		

(١)التصميمات المقترحة:		
التوصيف	التصميم	
<p>اسم التصميم : فستان استقبال وصف التصميم : الموديل عبارة عن قطعتين القطعة الاولى هي فستان باللون المشمشي بحماله من الجهة اليمنى فقط ويصل طوله اعلي خط الركبه وفوق الفستان جزء درابية باللون النبيتي مرتبط بالكب من الجهة اليسري حتي جنب الجهة اليمنى الاقمشة المستخدمة: شيفون – ستان علي شيفون الألوان : نبيتي والاصفر المشمشي</p>		٨
<p>اسم التصميم : فستان استقبال وصف التصميم :الموديل عبارة فستان بحمالات عريضة يلف حول الصدر حتي خط الصدر والقصة باللون الكاروهات الفوشيا ومرتبطة بالقصة جزء من الكم ويصل طول الفستان حتي خط الركبة وينتهي بقالونات ويوجد حزام علي خط حجم الاقمشة المستخدمة : استرتش و الكاروه الألوان :الازرق والفوشيا والابيض</p>		٩

(١)التصميمات المقترحة:	
التوصيف	التصميم
<p>اسم التصميم : فستان استقبال وصف التصميم : الموديل عبارة فستان قطعة واحدة بفتحة ديكولتية علي شكل حرف v والحملات عريضة باللون البمبي ويوجد اسفل خط الصدر قصة عليها شريط عريض بلون النبيتي وباقي الفستان من خط الصدر حتي نهاية الذيل عند خط الركبة الفستان عبارة عن قصات طويله بتوسيع حتي نهاية الفستان الاقمشة المستخدمة : شيفون ستان مشجر الألوان : البمبي والنبيتي</p>	 <p>١٠</p>

جدول (٢): التصميمات المقترحة:

(٢) التصميمات المقترحة:

التوصيف	التصميم
<p>اسم التصميم : بيجامة وصف التصميم : الموديل عبارة بيجامة مكونة من قطعتين القطعة العلوية عبارة عن بلوزة باللون الاحمر فتحة الديكولتية من الشيفون الاحمر ونصف الكم ينتهي بكورنيش من الشيفون الاحمر ايضا كما يوجد نفس الكورنيش علي نهاية طول الجزء العلوي من البيجامة ويوجد خط عرض في الكم والوسط من الشيفون اما القطعة السفلية وهي البنطلون عبارة عن شورت ينتهي بكورنيش احمر يصل الي ما قبل خط الركبة الاقمشة المستخدمة : جيل استيرتتش وشيفون الألوان : الاحمر والاصفر الذهبي</p>	 <p>١١</p>
<p>اسم التصميم : بيجامة وصف التصميم : الموديل عبارة بيجامة مكونة من قطعتين القطعة العلوية بحمالات عريضة وكب الصدر ينتهي بفتونات باللون الازرق اللبني الذي هو اللون البيجامة (القطعة العلوية) وعند الوسط يوجد حزام رفيع باللون الاصفر على ازرار باللون الازرق واسفل الحزام علي بعد حوالي ١٠ سم وينتهي طول القطعة العلوية بفالونات اما الجزء السفلي فهو عبارة عن بنطلون من اللون الاصفر طويل حتي القدم ويوجد كورنيش صغير من الشيفون الاصفر الاقمشة المستخدمة : جيل قطن بولي استر الألوان : الازرق اللبني والكحلي والاصفر</p>	 <p>١٢</p>
<p>اسم التصميم : بيجامة وصف التصميم : الموديل عبارة بيجامة مكونة من قطعتين القطعة العلوية عبارة عن كول تاير باللون الرمادي وفي خط المنتصف مرد باللون الرمادي عليه ازرار باللون الاحمر جسم البيجامة باللون الاحمر المخطط وبها جيوب باللون الرمادي وانصاف اكمام باللون الرمادي وينتهي ببند لونها احمر اما القطعة السفلية (البنطلون) باللون الرمادي المنتهي ببند باللون الاحمر الاقمشة المستخدمة : جيل قطن بولي استر الألوان : الاحمر و الرمادي</p>	 <p>١٣</p>

(٢)التصميمات المقترحة:	
التوصيف	التصميم
<p>اسم التصميم : بيجامه وصف التصميم : بيجامة مكونه من قطعتين القطعة الاولى بها حاملتين رفيفتين والكب في بداية شريط لونه لبني مثبت به الحاملتين ويوجد حزم رفيع اسفل خط الصدر وتنتهي القطعة بكورنيش علي الجانبين يلف من الخلف والقطعة الثانية عبارة عن بنطلون طويل به كالونية علي الجانبين الاقمشة المستخدمة : شيفون – ستان خفيف الألوان : الاحمر واللبنني</p>	<p style="text-align: right;">١٤</p> 
<p>اسم التصميم : بيجامه وصف التصميم : بيجامة مكونه من قطعتين القطعة عبارة عن بلوزة بها كمان طويلان في نهايتهما زخرفة علي الاساور والبيجامه كرزاززية وعليها زخارف مثل الموجودة بالاساور واسفل الصدر يوجد حزام يربط لونه مماثل للون الزخارف اما القطعة السفلية عبارة عن بنطلون طويل علي ارجله زخارف عريضة مماثلة بزخارف الاساور بالقطعة الاولى الاقمشة المستخدمة : جيل قطن الألوان : الاخضر والاصفر الذهبي</p>	<p style="text-align: right;">١٥</p> 
<p>اسم التصميم : بيجامه وصف التصميم: بيجامة عبارة عن قطعتين القطعة الاولى بها حاملتين باللون اللبني وفتحة الصدر مربعة (كب) وعلي الكب كسرات عريضة اسفل الحاملتين باللون البمبي وتصل طولها الي خط اكبر حجم باللون البمبي وفي نهايتها نفس الكسرات العريضة باللون اللبني ، اما القطعة الثانية عبارة عن جيب شورت فوق الركبة بكسر طويلة باللون البمبي الاقمشة المستخدمة : جيل قطن الألوان : اللبني والبمبي</p>	<p style="text-align: right;">١٦</p> 

(٢)التصميمات المقترحة:	
التوصيف	التصميم
<p>اسم التصميم : بيجامه وصف التصميم : بيجامة مكونه من قطعتين القطعة الاولى عبارة عن ديكولتية عند نهاية الاكتاف باللون الاصفر الحمصي وفي نهايتها (الذيل) شراشيب علي مثلث وكذلك نصف الكم ومرتبطة بحردة الرقبة من اعلي بنفس المثلثات وتحت البيجامه يدي باللون الازرق ،القطعة الثانية (البنطلون) باللون الحمصي ويصل طوله ما بعد الركبة وفي نهاية الشراشيب علي شكل مثلثات الاقمشة المستخدمة: جيل قطن و شيفون الألوان: الاصفر الحمصي و الازرق الكحلي</p>	<p style="text-align: center;">١٧</p> 
<p>اسم التصميم : بيجامه وصف التصميم : بيجامة مكونه من قطعتين القطعة الاولى عبارة عن كب به حمالات عريضة باللون الاصفر مخططة اخضر والكب يصل الي خط اكبر حجم بة شرائط اسفل خط الصدر وفي نهاية طول البيجامه والقطعة الثانية (البنطلون) برمودا (يصل طوله الي منتصف الساق) عليه شرائط مثل الموجودة في القطعة الاولى وفي نهاية البنطلون شريط مثل الحمالة الاقمشة المستخدمة: جيل قطن الألوان: الاخضر والاصفر</p>	<p style="text-align: center;">١٨</p> 
<p>اسم التصميم : بيجامه وصف التصميم : بيجامة مكونه من قطعتين القطعة الاولى عبارة عن بيجامة بفتحة رقبة مائلة جهة اليسار وعليها سيجاف بلون الموف الطوبي اعرق من لون البيجامه ومن اسفل فتحة الرقبة ازرار لونها اصفر نفسها موجودة علي نصف الكم وبالمثل علي نهاية البيجامه ، اما القطعة الثانية عبارة عن بنطلون برمودا (منتصف الساق) وبفتحة علي جانبي اسفل البنطلون وعليها نفس السيجاف المودوه في البيجامه (القطعة العلوية) وعليها ازرار صفراء الاقمشة المستخدمة: جيل قطن الألوان : الموف وطوبي والاصفر</p>	<p style="text-align: center;">١٩</p> 
<p>اسم التصميم : بيجامه وصف التصميم : بيجامة مكونه من قطعتين القطعة الاولى عبارة عن بلوزة كب بها حمالات عريضة علي شكل حرف X ومثبت عليها ازرار باللون البني اما البلوزة نفسها لونها بمبي ويوجد بها شق طول يصل الي منتصف خط الامام علي شكل حرف V ومثبت عليها ازرار ويوجد عند منتصف الصدر حزام مثبت عليه ازرار نفس الوجود علي الحمالات البلوزة ويوجد سجايف في نهاية القطعة مثبت عليها ازرار نفس الموجود علي الحمالات والموجود في الحزام ايضا ، اما القطعة الثانية فاهي عبارة ن جيب يصل الي اعلي الركبة وبها فالونات لتعطي اتساع للجيب باللون الاحمر الاقمشة المستخدمة: جيل قطن الألوان: الاحمر والبمبي والبني</p>	<p style="text-align: center;">٢٠</p> 

جدول (٣): يوضح التصميمات المقترحة
(٣) التصميمات المقترحة :

التوصيف	التصميم
<p>اسم التصميم : قميص النوم وصف التصميم : قميص عبارة عن قطعتين القطعة العلوية عبارة عن بلوزة بحمالة واحدة من الجهة اليسري انا الجهة اليمني عبارة عن كب كورنيش فالونات باللون الرمادي الفاتح وينتهي البيجامة عند خط الوسط بكورنيش فالونات ايضا باللون الرمادي ، اما الجزء السفلي فهو عبارة عبارة عن جيب كلوش بسيط واسعة من عند خط الارداق متوجد قصه عليها كورنيش صغير الاقمشة المستخدمة: ليكرا الألوان الرمادي والنيبي</p>	 <p>٢١</p>
<p>اسم التصميم : قميص نوم وصف التصميم : قميص نوم فتحة علي حرف v ومتصل بها عدد من شرائط ستان متصلة بالرقبة متجمعة مع بعضها البعض بشريط ستان اخرو القميص ضيق حتي منطقة اكبر حجم ونزل علي وسع ويصل طول القميص تحت الركبة من الخلف وية فتحة امام الساق اليسري وتصل الفتحة الي فوق الركبة عند منتصف الارداق . اما الخلف ذو ظهر مفتوح علي ربطة علي الرقبة من الجهة اليسري لتتقابل الشرائط علي الرقبة وترتبط بفيونكة وفي الظهر فتحة تصل الي نصف الظهر الاقمشة المستخدمة: فيزون نايلون الألوان : البيج والبيي</p>	 <p>٢٢</p>
<p>اسم التصميم : قميص نوم وصف التصميم : قميص نوم بة حملتين رفيعة وفتحة صدر واسعة من الامام والخلف مفتوح من اسفل الابط مباشرة الي نهاية الذيل عند خط الركبة من الجنب اليسار ومدكك بشريط رفيع من نفس اللون وهو الاخضر الخامات والاقمشة : فيزون نايلون الألوان : الاخضر</p>	 <p>٢٣</p>
<p>اسم التصميم : قميص نوم وصف التصميم : قميص نوم مكون من جزء واحد يوجد بة فتحة صدر علي شكل حرف v وبها عدد من الشرائط باللون الروز (البمبي) ويوجد به اكاما طويلة مفتوحة علي شكل جرس وهذا الجزء باللون الموف يوجد اسفل الصدر فتحة حتي نهاية طول القميص وهو عند اعلي الركبة باللون البمبي وية قطعة جريسية تنتهي بفتحتين صغيرين الاقمشة المستخدمة : شيفون الألوان : الموف – الروز (البمبي)</p>	 <p>٢٤</p>

(٣)التصميمات المقترحة :	
التوصيف	التصميم
<p>اسم التصميم : قميص نوم وصف التصميم : قميص نوم مكون من جزء واحدة به حملتين عريضة من اعلي الاكتاف واقل عرضا عند اتصالها بالقميص تصل الي منتصف فتحة الصدر علي شكل حرف v باللون النبيتي واسفل الصدر حزام مزخرف والقميص مفتوح من بداية خط الصدر الي نهاية القميص مستدير حتي الجانبين الاقمشة المستخدمة : شيفون وتل الألوان : الاحمر والروزوالنبيتي</p>	 <p>٢٥</p>
<p>اسم التصميم : قميص نوم وصف التصميم : قميص نوم مكون من جزء واحدة خامة شيفون الاسود وبه حمالة تصل الي خلف الرقبة وعند بداية قصة تبدا من اسفل خط الصدر للجانب الايمن حتي اسفل الوسط من الجانب الايسر وهذا الجزء من التل الاسترتش المنقوش وبعد هذه القصة تكملة القميص بخامة الستان الاسود المفتوح من منتصف الامام حتي ما فوق خط الركبة ويصل طوله من الخلف حتي نهاية القدم الاقمشة المستخدمة : ستان شيفون وتل استرتش الألوان : ذهبي والاسود</p>	 <p>٢٦</p>
<p>اسم التصميم : قميص نوم وصف التصميم : قميص نوم ذو حمالة عريضة علي القميص من الجهة اليمنى وحمالة رفيعة من الجهة اليسرى خارجة من الركامة به كسرات من اعلي صدر القميص حتي نهاية فوق خط الركبة ويتم ضم الكسرات بحزام عريض الاقمشة المستخدمة : ستان الألوان : اللبني مع الاصفر الذهبي</p>	 <p>٢٧</p>
<p>اسم التصميم : قميص نوم وصف التصميم : قميص نوم خامتة من الشيفون اللبني الفاتح بفتحة ديكولتية واسعة من نهاية الاكتاف وعليها كرونيش طويل ينزل علي الذراعين وينتهي القميص حتي اعلي الركبة وبه ثلاثة ادوار كرنيش من نفس الخامة الاقمشة المستخدمة : شيفون الألوان : الازرق</p>	 <p>٢٨</p>

(٣) التصميمات المقترحة :	
التوصيف	التصميم
<p>اسم التصميم : قميص نوم وصف التصميم : قميص نوم بفتحة علي شكل قلب وقصة اسفل الصدر من الشبيكة الاسود والحمالة اليمني عبارة عن شرائط من الستان بينما اليسري جزء درابية من اعلي الكتف حتي الجنب الايمن بالشيفون الاسود والمسافة من اسفل الصدر حتي اكبر حجم بالستان الموف ثم قصة من خط الوسط حتي خط اكبر حجم بالشبيكة السوداء ثم باقي القميص بالستان الموف حتي نهاية طول القميص (عند القدم) بفتحة جانبية حتي الركبة الاقمشة المستخدمة : ستان وشبيكة الألوان : الاسود والموف</p>	 <p>٢٩</p>
<p>اسم التصميم : قميص نوم وصف التصميم : قميص نوم به فتحة علي شكل حرف v ومتصلة بها حمالة رفيعة ثم من منتصف الصدر متصلة به شيفون سادة باللون اللبني تصل الي خط الوسط من الامام واسفل خط الجنب من الخلف والقطعة السفلية من الشيفون المنقوش الاقمشة المستخدمة : شيفون سادة وشيفون منقوش الألوان : الازرق - اللبني</p>	 <p>٣٠</p>

تم عرض التصميمات المقترحة على السادة المحكمين المتخصصين في مجال الملابس والنسيج بكليات الاقتصاد المنزلي وكليات التربية النوعية ، وتمت معالجة البيانات كالاتي :

نموذج تقييم الموديلات : Evaluation Sheet استخدم نموذج تقييم احتوى علي اربع محاور ، كان الهدف منها هو تقييم التصاميم التي تم اعدادها للتحقق من من مدي إمكانية تعميم تنفيذها علي الواقع وقد اشتمل النموذج المحاور الآتية:

المحور الاول : مدى تحقيق عناصر التصميم

المحور الثاني : مدى تحقيق أسس التصميم

المحور الثالث : مدى تحقيق الجانب الأبتكاري في التصميم

المحور الرابع : مدى تحقيق الجانب الوظيفي في التصميم وقد ارفق مع نموذج التقييم مع صور الموديلات وتم توزيعها علي (١٠) محكما من المتخصصين واعضاء هيئة التدريس في كليات الاقتصاد المنزلي بجمهورية مصر العربية ، ثم اجمعت بطاقات التقييم وتم معالجه البيانات باستخدام برنامج الحزمه الإحصائية للعلوم الاجتماعيه SPSS .

اولاً: الصدق والثبات

صدق الاستبيان : يقصد به قدرة الاستبيان على قياس ما وضع لقياسه .

صدق الاتساق الداخلي :

حساب معاملات الارتباط بين الدرجة الكلية لكل محور من محاور الاستبيان والدرجة الكلية للاستبيان .

الصدق باستخدام الاتساق الداخلي بين الدرجة الكلية لكل محور والدرجة الكلية للاستبيان :
تم حساب الصدق باستخدام الاتساق الداخلي وذلك بحساب معامل الارتباط (معامل
ارتباط بيرسون) بين الدرجة الكلية لكل محور "مدي تحقيق عناصر التصميم ، مدي تحقيق
أسس التصميم ، مدي تحقيق الجانب الابتكاري في التصميم ، مدي تحقيق الجانب الوظيفي في
التصميم" والدرجة الكلية للاستبيان ، والجدول التالي يوضح ذلك :

جدول (١) قيم معاملات الارتباط بين الدرجة الكلية لكل محور والدرجة الكلية للاستبيان

المحاور	الارتباط	الدلالة
المحور الأول : مدي تحقيق عناصر التصميم	٠.٨٦٩	٠.٠١
المحور الثاني : مدي تحقيق أسس التصميم	٠.٧٤٥	٠.٠١
المحور الثالث : مدي تحقيق الجانب الابتكاري في التصميم	٠.٩١١	٠.٠١
المحور الرابع : مدي تحقيق الجانب الوظيفي في التصميم	٠.٧٩٩	٠.٠١

يتضح من الجدول أن معاملات الارتباط كلها دالة عند مستوى (٠.٠١) لاقتربها من
الواحد الصحيح مما يدل على صدق وتجانس محاور الاستبيان .

الثبات :

يقصد بالثبات *reability* دقة الاختبار في القياس والملاحظة ، وعدم تناقضه مع
نفسه ، واتساقه واطراده فيما يزودنا به من معلومات عن سلوك المفحوص ، وهو النسبة
بين تباين الدرجة على المقياس التي تشير إلى الأداء الفعلي للمفحوص ، و تم حساب الثبات
عن طريق .

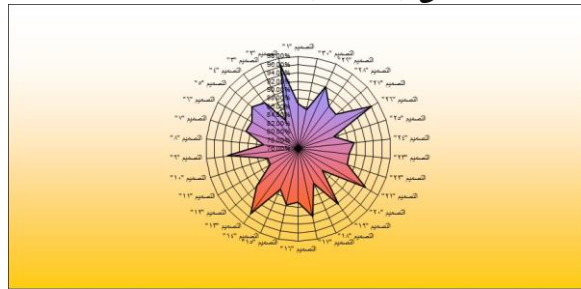
١- معامل الفا كرونباخ **Alpha Cronbach**

٢- طريقة التجزئة النصفية **Split-half**

جدول (٢) قيم معامل الثبات لمحاور الاستبيان

المحاور	معامل الفا	التجزئة النصفية
المحور الأول : مدي تحقيق عناصر التصميم	٠.٧٧٣	٠.٧٣٥ - ٠.٨٢٢
المحور الثاني : مدي تحقيق أسس التصميم	٠.٨٨٦	٠.٨٤١ - ٠.٩٣٢
المحور الثالث : مدي تحقيق الجانب الابتكاري في التصميم	٠.٧٤٩	٠.٧٠٣ - ٠.٧٩٩
المحور الرابع : مدي تحقيق الجانب الوظيفي في التصميم	٠.٩١٤	٠.٨٧٢ - ٠.٩٦٦
ثبات الاستبيان ككل	٠.٨٢٧	٠.٧٨١ - ٠.٨٧٧

يتضح من الجدول السابق أن جميع قيم معاملات الثبات : معامل الفا ، التجزئة النصفية ،
دالة عند مستوى ٠.٠١ مما يدل على ثبات الاستبيان .



شكل (١) يوضح التقييم العام لمعامل الجودة للتصميمات المقترحة

من الشكل السابق نستخلص ما يلي :

مجلة الاقتصاد المنزلي - مجلد ٣٠ - العدد (٢) ٢٠٢٠ م

إن التصميم رقم (٢) حقق اعلي معامل جودة بنسبة ٩٦.٢٩% ، يليه التصميم رقم (٢٦) بنسبة ٩٦.١٧% ، يليه في المرتبة الثالثة التصميم رقم (١٣) بنسبة ٩٥.١٩% ، يليه في المرتبة الرابعة التصميم رقم (٢١) بنسبة ٩٤.٥١% ، يليه في المرتبة الخامسة التصميم رقم (٩) بنسبة ٩٢.٨٩% ، وهي تمثل نسب جودة متميزة ، بينما تراوح معامل الجودة لباقي التصميمات من ٨٣.٢٩% إلي ٩٢.٤٥% وهي تمثل نسب جودة متوسطة .
وقد حققت التصميمات رقم (٢ ، ٢٦ ، ١٣ ، ٢١ ، ٩) اعلي معاملات للجودة علي التوالي .

النتائج

الفرض الأول :

توجد فروق ذات دلالة إحصائية بين التصميمات الخمس المنفذة في تحقيق الجانب الابتكاري وللتحقق من هذا الفرض تم حساب تحليل التباين لمتوسط درجات التصميمات الخمس المنفذة في تحقيق الجانب الابتكاري والجدول التالي يوضح ذلك:

جدول (٥٠) تحليل التباين لمتوسط درجات التصميمات الخمس المنفذة في تحقيق الجانب الابتكاري

الدلالة	قيمة (ف)	درجات الحرية	متوسط المربعات	مجموع المربعات	
٠.٠١	٣١.٥٢٧	٤	٤٩٣.١٦١	١٩٧٢.٦٤٥	بين المجموعات
دال		٤٥	١٥.٦٤٢	٧٠٣.٩٠٣	داخل المجموعات
		٤٩		٢٦٧٦.٥٤٨	المجموع

يتضح من جدول (٥٠) إن قيمة (ف) كانت (٣١.٥٢٧) وهي قيمة دالة إحصائية عند مستوى (٠.٠١) ، مما يدل على وجود فروق بين التصميمات الخمس المنفذة في تحقيق الجانب الابتكاري ، ولمعرفة اتجاه الدلالة تم تطبيق اختبار (ت) T . Test بين كل تصميمين علي حدة والجدول التالية توضح ذلك :

جدول (٥١) الفروق في متوسط درجات التصميم الأول والتصميم الثاني

الدلالة	قيمة (ت)	درجات الحرية	العينة	الانحراف المعياري	المتوسط الحسابي	
دال عند ٠.٠١ لصالح التصميم الأول	٦.٢٤٨	٩	١٠	٣.٣٢١	٣٠.١٥٣	التصميم الأول
				٢.٢٩٨	٢٣.٣٣٦	التصميم الثاني

يتضح من الجدول وجود فروق دالة إحصائية بين التصميم الأول والتصميم الثاني ، حيث كانت قيمة (ت) ٦.٢٤٨ وهي قيمة دالة إحصائية عند مستوي ٠.٠١ لصالح التصميم الأول ، أي أن التصميم الأول أكثر تحقيقاً للجانب الابتكاري من التصميم الثاني .

جدول (٥٢) الفروق في متوسط درجات التصميم الأول والتصميم الثالث

الدلالة	قيمة (ت)	درجات الحرية	العينة	الانحراف المعياري	المتوسط الحسابي	
دال عند ٠.٠١ لصالح التصميم الثالث	١٠.٥٨٩	٩	١٠	٣.٣٢١	٣٠.١٥٣	التصميم الأول
				٤.٦٢٩	٤٢.٣٢٤	التصميم الثالث

يتضح من الجدول وجود فروق دالة إحصائية بين التصميم الأول والتصميم الثالث ، حيث كانت قيمة (ت) ١٠.٥٨٩ وهي قيمة دالة إحصائية عند مستوي ٠.٠١ لصالح التصميم الثالث ، أي أن التصميم الثالث أكثر تحقيقاً للجانب الابتكاري من التصميم الأول .

جدول (٥٣) الفروق في متوسط درجات التصميم الأول والتصميم الرابع

الدلالة	قيمة	درجات	العينة	الانحراف	المتوسط	
---------	------	-------	--------	----------	---------	--

مجلة الاقتصاد المنزلي - مجلد ٣٠ - العدد (٢) ٢٠٢٠م

	الحسابي	المعياري	الحرية	(ت)
التصميم الأول	٣٠.١٥٣	٣.٣٢١	٩	٢.٤٤٤
التصميم الرابع	٢٨.٠٠١	٣.٣٥٢		

يتضح من الجدول وجود فروق دالة إحصائية بين التصميم الأول والتصميم الرابع ، حيث كانت قيمة (ت) ٢.٤٤٤ وهي قيمة دالة إحصائية عند مستوي ٠.٠٥ لصالح التصميم الأول ، أي أن التصميم الأول أكثر تحقيقاً للجانب الابتكاري من التصميم الرابع .

جدول (٥٤) الفروق في متوسط درجات التصميم الأول والتصميم الخامس

الدلالة	المتوسط الحسابي	الانحراف المعياري	العينة	درجات الحرية	قيمة (ت)
التصميم الأول	٣٠.١٥٣	٣.٣٢١	١٠	٩	٤.٣٨٨
التصميم الخامس	٣٥.٨٤٥	٤.٠٢١			

يتضح من الجدول وجود فروق دالة إحصائية بين التصميم الأول والتصميم الخامس ، حيث كانت قيمة (ت) ٤.٣٨٨ وهي قيمة دالة إحصائية عند مستوي ٠.٠١ لصالح التصميم الخامس ، أي أن التصميم الخامس أكثر تحقيقاً للجانب الابتكاري من التصميم الأول .

جدول (٥٥) الفروق في متوسط درجات التصميم الثاني والتصميم الثالث

الدلالة	المتوسط الحسابي	الانحراف المعياري	العينة	درجات الحرية	قيمة (ت)
التصميم الثاني	٢٣.٣٣٦	٢.٢٩٨	١٠	٩	١٦.٧٠٧
التصميم الثالث	٤٢.٣٢٤	٤.٦٢٩			

يتضح من الجدول وجود فروق دالة إحصائية بين التصميم الثاني والتصميم الثالث ، حيث كانت قيمة (ت) ١٦.٧٠٧ وهي قيمة دالة إحصائية عند مستوي ٠.٠١ لصالح التصميم الثالث ، أي أن التصميم الثالث أكثر تحقيقاً للجانب الابتكاري من التصميم الثاني .

جدول (٥٦) الفروق في متوسط درجات التصميم الثاني والتصميم الرابع

الدلالة	المتوسط الحسابي	الانحراف المعياري	العينة	درجات الحرية	قيمة (ت)
التصميم الثاني	٢٣.٣٣٦	٢.٢٩٨	١٠	٩	٥.٠٥٧
التصميم الرابع	٢٨.٠٠١	٣.٣٥٢			

يتضح من الجدول وجود فروق دالة إحصائية بين التصميم الثاني والتصميم الرابع ، حيث كانت قيمة (ت) ٥.٠٥٧ وهي قيمة دالة إحصائية عند مستوي ٠.٠١ لصالح التصميم الرابع ، أي أن التصميم الرابع أكثر تحقيقاً للجانب الابتكاري من التصميم الثاني .

جدول (٥٧) الفروق في متوسط درجات التصميم الثاني والتصميم الخامس

الدلالة	المتوسط الحسابي	الانحراف المعياري	العينة	درجات الحرية	قيمة (ت)
التصميم الثاني	٢٣.٣٣٦	٢.٢٩٨	١٠	٩	١١.٦٣٠
التصميم الخامس	٣٥.٨٤٥	٤.٠٢١			

يتضح من الجدول وجود فروق دالة إحصائية بين التصميم الثاني والتصميم الخامس ، حيث كانت قيمة (ت) ١١.٦٣٠ وهي قيمة دالة إحصائية عند مستوي ٠.٠١ لصالح التصميم الخامس ، أي أن التصميم الخامس أكثر تحقيقاً للجانب الابتكاري من التصميم الثاني .

جدول (٥٨) الفروق في متوسط درجات التصميم الثالث والتصميم الرابع

الدلالة	المتوسط الحسابي	الانحراف المعياري	العينة	درجات الحرية	قيمة (ت)

مجلة الاقتصاد المنزلي - مجلد ٣٠ - العدد (٢) ٢٠٢٠ م

التصميم الثالث	٤٢.٣٢٤	٤.٦٢٩	١٠	٩	١٢.٠٩٨	دال عند ٠.٠١ لصالح التصميم الثالث
التصميم الرابع	٢٨.٠٠١	٣.٣٥٢				

يتضح من الجدول وجود فروق دالة إحصائية بين التصميم الثالث والتصميم الرابع ، حيث كانت قيمة (ت) ١٢.٠٩٨ وهي قيمة دالة إحصائية عند مستوي ٠.٠١ لصالح التصميم الثالث ، أي أن التصميم الثالث أكثر تحقيقاً للجانب الابتكاري من التصميم الرابع .

جدول (٥٩) الفروق في متوسط درجات التصميم الثالث والتصميم الخامس

الدلالة	المتوسط الحسابي	الانحراف المعياري	العينة	درجات الحرية	قيمة (ت)	الدلالة
التصميم الثالث	٤٢.٣٢٤	٤.٦٢٩	١٠	٩	٧.٠٠٧	دال عند ٠.٠١ لصالح التصميم الثالث
التصميم الخامس	٣٥.٨٤٥	٤.٠٢١				

يتضح من الجدول وجود فروق دالة إحصائية بين التصميم الثالث والتصميم الخامس ، حيث كانت قيمة (ت) ٧.٠٠٧ وهي قيمة دالة إحصائية عند مستوي ٠.٠١ لصالح التصميم الثالث ، أي أن التصميم الثالث أكثر تحقيقاً للجانب الابتكاري من التصميم الخامس .

جدول (٦٠) الفروق في متوسط درجات التصميم الرابع والتصميم الخامس

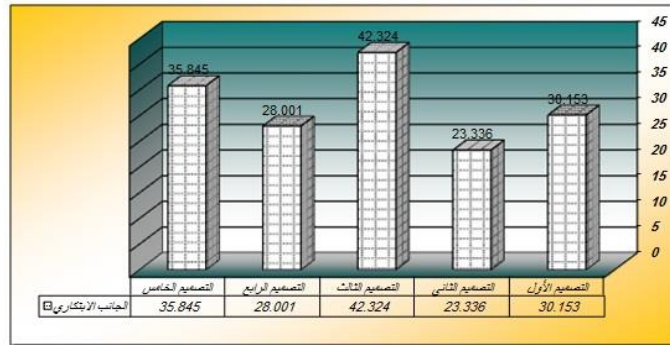
الدلالة	المتوسط الحسابي	الانحراف المعياري	العينة	درجات الحرية	قيمة (ت)	الدلالة
التصميم الرابع	٢٨.٠٠١	٣.٣٥٢	١٠	٩	٦.٣٩٢	دال عند ٠.٠١ لصالح التصميم الخامس
التصميم الخامس	٣٥.٨٤٥	٤.٠٢١				

يتضح من الجدول وجود فروق دالة إحصائية بين التصميم الرابع والتصميم الخامس ، حيث كانت قيمة (ت) ٦.٣٩٢ وهي قيمة دالة إحصائية عند مستوي ٠.٠١ لصالح التصميم الخامس ، أي أن التصميم الخامس أكثر تحقيقاً للجانب الابتكاري من التصميم الرابع .

من النتائج السابقة يتضح أن :

التصميم الثالث كان أكثر التصميمات تحقيقاً للجانب الابتكاري ، يليه التصميم الخامس ، يليه التصميم الأول ، يليه التصميم الرابع ، وأخيراً التصميم الثاني .

والشكل التالي يوضح ذلك :



رسم بياني يوضح الفروق في متوسط درجات التصميمات الخمس المنفذة في تحقيق الجانب الابتكاري

الفرض الثاني :

توجد فروق ذات دلالة إحصائية بين التصميمات الخمس المنفذة في تحقيق الجانب الوظيفي.

مجلة الاقتصاد المنزلي - مجلد ٣٠ - العدد (٢) ٢٠٢٠ م

وللتحقق من هذا الفرض تم حساب تحليل التباين لمتوسط درجات التصميمات الخمس المنفذة في تحقيق الجانب الوظيفي والجدول التالي يوضح ذلك:

جدول تحليل التباين لمتوسط درجات التصميمات الخمس المنفذة في تحقيق الجانب الوظيفي

الدلالة	قيمة (ف)	درجات الحرية	متوسط المربعات	مجموع المربعات	
٠.٠١ دال	٤٣.٣٦٧	٤	٥١٢.١٠٠	٢٠٤٨.٤٠٢	بين المجموعات
		٤٥	١١.٨٠٩	٥٣١.٣٨٣	داخل المجموعات
		٤٩		٢٥٧٩.٧٨٥	المجموع

يتضح من جدول (٦١) إن قيمة (ف) كانت (٤٣.٣٦٧) وهي قيمة دالة إحصائياً عند مستوى (٠.٠١) ، مما يدل على وجود فروق بين التصميمات الخمس المنفذة في تحقيق الجانب الوظيفي ، ولمعرفة اتجاه الدلالة تم تطبيق اختبار (ت) T . Test بين كل تصميمين علي حدة والجدول التالية توضح ذلك :

جدول الفروق في متوسط درجات التصميم الأول والتصميم الثاني

الدلالة	قيمة (ت)	درجات الحرية	العينة	الانحراف المعياري	المتوسط الحسابي	
دال عند ٠.٠١ لصالح التصميم الأول	١٤.٢٩٣	٩	١٠	٤.٠١٩	٤١.١٢٩	التصميم الأول
				٢.٤٣٣	٢٥.١١١	التصميم الثاني

يتضح من الجدول وجود فروق دالة إحصائياً بين التصميم الأول والتصميم الثاني ، حيث كانت قيمة (ت) ١٤.٢٩٣ وهي قيمة دالة إحصائياً عند مستوي ٠.٠١ لصالح التصميم الأول ، أي أن التصميم الأول أكثر تحقيقاً للجانب الوظيفي من التصميم الثاني .

جدول الفروق في متوسط درجات التصميم الأول والتصميم الثالث

الدلالة	قيمة (ت)	درجات الحرية	العينة	الانحراف المعياري	المتوسط الحسابي	
دال عند ٠.٠١ لصالح التصميم الأول	٦.٣٧٨	٩	١٠	٤.٠١٩	٤١.١٢٩	التصميم الأول
				٣.٨٨٦	٣٤.٩٥١	التصميم الثالث

يتضح من الجدول وجود فروق دالة إحصائياً بين التصميم الأول والتصميم الثالث ، حيث كانت قيمة (ت) ٦.٣٧٨ وهي قيمة دالة إحصائياً عند مستوي ٠.٠١ لصالح التصميم الأول ، أي أن التصميم الأول أكثر تحقيقاً للجانب الوظيفي من التصميم الثالث .

جدول الفروق في متوسط درجات التصميم الأول والتصميم الرابع

الدلالة	قيمة (ت)	درجات الحرية	العينة	الانحراف المعياري	المتوسط الحسابي	
دال عند ٠.٠١ لصالح التصميم الرابع	٧.٨٨٨	٩	١٠	٤.٠١٩	٤١.١٢٩	التصميم الأول
				٥.٠٢١	٤٨.٧٤١	التصميم الرابع

يتضح من الجدول وجود فروق دالة إحصائياً بين التصميم الأول والتصميم الرابع ، حيث كانت قيمة (ت) ٧.٨٨٨ وهي قيمة دالة إحصائياً عند مستوي ٠.٠١ لصالح التصميم الرابع ، أي أن التصميم الرابع أكثر تحقيقاً للجانب الوظيفي من التصميم الأول .

جدول الفروق في متوسط درجات التصميم الأول والتصميم الخامس

الدلالة	قيمة (ت)	درجات الحرية	العينة	الانحراف المعياري	المتوسط الحسابي	
دال عند ٠.٠١ لصالح التصميم الأول	١٠.٥٧٨	٩	١٠	٤.٠١٩	٤١.١٢٩	التصميم الأول

مجلة الاقتصاد المنزلي - مجلد ٣٠ - العدد (٢) ٢٠٢٠م

التصميم الخامس	٢٩.٥٣٥	٣.٠٠٧			التصميم الأول
----------------	--------	-------	--	--	---------------

يتضح من الجدول وجود فروق دالة إحصائياً بين التصميم الأول والتصميم الخامس ، حيث كانت قيمة (ت) ١٠.٥٧٨ وهي قيمة دالة إحصائياً عند مستوى ٠.٠١ لصالح التصميم الأول ، أي أن التصميم الأول أكثر تحقيقاً للجانب الوظيفي من التصميم الخامس .

جدول الفروق في متوسط درجات التصميم الثاني والتصميم الثالث

الدلالة	قيمة (ت)	درجات الحرية	العينة	الانحراف المعياري	المتوسط الحسابي	
التصميم الثاني	٨.٣٠٦	٩	١٠	٢.٤٣٣	٢٥.١١١	
التصميم الثالث				٣.٨٨٦	٣٤.٩٥١	

يتضح من الجدول وجود فروق دالة إحصائياً بين التصميم الثاني والتصميم الثالث ، حيث كانت قيمة (ت) ٨.٣٠٦ وهي قيمة دالة إحصائياً عند مستوى ٠.٠١ لصالح التصميم الثالث ، أي أن التصميم الثالث أكثر تحقيقاً للجانب الوظيفي من التصميم الثاني .

جدول الفروق في متوسط درجات التصميم الثاني والتصميم الرابع

الدلالة	قيمة (ت)	درجات الحرية	العينة	الانحراف المعياري	المتوسط الحسابي	
التصميم الثاني	١٩.١٢٥	٩	١٠	٢.٤٣٣	٢٥.١١١	
التصميم الرابع				٥.٠٢١	٤٨.٧٤١	

يتضح من الجدول وجود فروق دالة إحصائياً بين التصميم الثاني والتصميم الرابع ، حيث كانت قيمة (ت) ١٩.١٢٥ وهي قيمة دالة إحصائياً عند مستوى ٠.٠١ لصالح التصميم الرابع ، أي أن التصميم الرابع أكثر تحقيقاً للجانب الوظيفي من التصميم الثاني .

جدول الفروق في متوسط درجات التصميم الثاني والتصميم الخامس

الدلالة	قيمة (ت)	درجات الحرية	العينة	الانحراف المعياري	المتوسط الحسابي	
التصميم الثاني	٤.٠٤١	٩	١٠	٢.٤٣٣	٢٥.١١١	
التصميم الخامس				٣.٠٠٧	٢٩.٥٣٥	

يتضح من الجدول وجود فروق دالة إحصائياً بين التصميم الثاني والتصميم الخامس ، حيث كانت قيمة (ت) ٤.٠٤١ وهي قيمة دالة إحصائياً عند مستوى ٠.٠١ لصالح التصميم الخامس ، أي أن التصميم الخامس أكثر تحقيقاً للجانب الوظيفي من التصميم الثاني .

جدول الفروق في متوسط درجات التصميم الثالث والتصميم الرابع

الدلالة	قيمة (ت)	درجات الحرية	العينة	الانحراف المعياري	المتوسط الحسابي	
التصميم الثالث	١٢.٦٦٩	٩	١٠	٣.٨٨٦	٣٤.٩٥١	
التصميم الرابع				٥.٠٢١	٤٨.٧٤١	

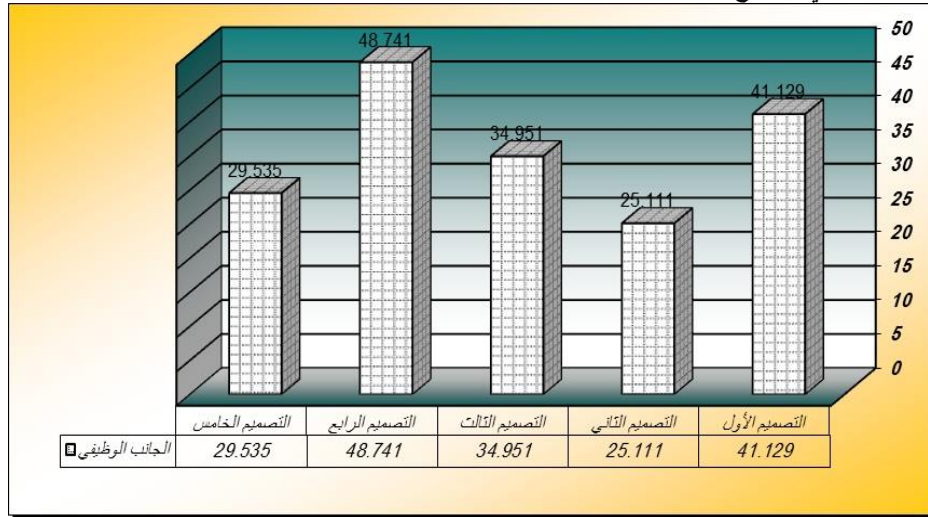
يتضح من الجدول وجود فروق دالة إحصائياً بين التصميم الثالث والتصميم الرابع ، حيث كانت قيمة (ت) ١٢.٦٦٩ وهي قيمة دالة إحصائياً عند مستوى ٠.٠١ لصالح التصميم الرابع ، أي أن التصميم الرابع أكثر تحقيقاً للجانب الوظيفي من التصميم الثالث .

جدول الفروق في متوسط درجات التصميم الثالث والتصميم الخامس

الدلالة	قيمة (ت)	درجات الحرية	العينة	الانحراف المعياري	المتوسط الحسابي	
التصميم الثالث	٤.٩٨٩	٩	١٠	٣.٨٨٦	٣٤.٩٥١	

التصميم الخامس	٢٩.٥٣٥	٣.٠٠٧			التصميم الثالث
يتضح من الجدول وجود فروق دالة إحصائياً بين التصميم الثالث والتصميم الخامس ، حيث كانت قيمة (ت) ٤.٩٨٩ وهي قيمة دالة إحصائياً عند مستوي ٠.٠١ لصالح التصميم الثالث ، أي أن التصميم الثالث أكثر تحقيقاً للجانب الوظيفي من التصميم الخامس .					
جدول الفروق في متوسط درجات التصميم الرابع والتصميم الخامس					
التصميم الرابع	المتوسط الحسابي	الانحراف المعياري	العينة	درجات الحرية	قيمة (ت)
التصميم الرابع	٤٨.٧٤١	٥.٠٢١	١٠	٩	١٧.٠٢١
التصميم الخامس	٢٩.٥٣٥	٣.٠٠٧			

يتضح من الجدول وجود فروق دالة إحصائياً بين التصميم الرابع والتصميم الخامس ، حيث كانت قيمة (ت) ١٧.٠٢١ وهي قيمة دالة إحصائياً عند مستوي ٠.٠١ لصالح التصميم الرابع ، أي أن التصميم الرابع أكثر تحقيقاً للجانب الوظيفي من التصميم الخامس .
ومن النتائج السابقة يتضح أن :
التصميم الرابع كان أكثر التصميمات تحقيقاً للجانب الوظيفي ، يليه التصميم الأول ، يليه التصميم الثالث ، يليه التصميم الخامس ، وأخيراً التصميم الثاني .
والشكل التالي يوضح ذلك :



رسم بياني يوضح الفروق في متوسط درجات التصميمات الخمس المنفذة في تحقيق الجانب الوظيفي
ملخص النتائج
الفرض الأول :

توجد فروق ذات دلالة إحصائية بين التصميمات الخمس المنفذة في تحقيق الجانب الابتكاري .
- التصميم الثالث كان أكثر التصميمات تحقيقاً للجانب الابتكاري ، يليه التصميم الخامس ، يليه التصميم الأول ، يليه التصميم الرابع ، وأخيراً التصميم الثاني .

الفرض الثاني :
توجد فروق ذات دلالة إحصائية بين التصميمات الخمس المنفذة في تحقيق الجانب الوظيفي

مجلة الاقتصاد المنزلي - مجلد ٣٠ - العدد (٢) ٢٠٢٠م

- التصميم الرابع كان أكثر التصميمات تحقيقاً للجانب الوظيفي ، يليه التصميم الأول ، يليه التصميم الثالث ، يليه التصميم الخامس ، وأخيراً التصميم الثاني .

التصميم رقم (١) :

إن المحور الثاني "مدي تحقيق أسس التصميم" هو الأفضل بالنسبة لباقي المحاور الأخرى وذلك بمعامل جودة ٨٩.٠٣% .

التصميم رقم (٢) :

إن المحور الرابع "مدي تحقيق الجانب الوظيفي في التصميم" هو الأفضل بالنسبة لباقي المحاور الأخرى وذلك بمعامل جودة ٩٦.٨٦% .

التصميم رقم (٣) :

إن المحور الثاني "مدي تحقيق أسس التصميم" هو الأفضل بالنسبة لباقي المحاور الأخرى وذلك بمعامل جودة ٨٥.١٢% .

التصميم رقم (٤) :

إن المحور الثالث "مدي تحقيق الجانب الابتكاري في التصميم" هو الأفضل بالنسبة لباقي المحاور الأخرى وذلك بمعامل جودة ٩١.٧٨% .

التصميم رقم (٥) :

إن المحور الثالث "مدي تحقيق الجانب الابتكاري في التصميم" هو الأفضل بالنسبة لباقي المحاور الأخرى وذلك بمعامل جودة ٩٣% .

التصميم رقم (٦) :

إن المحور الأول "مدي تحقيق عناصر التصميم" هو الأفضل بالنسبة لباقي المحاور الأخرى وذلك بمعامل جودة ٩٢.٤٨% .

التصميم رقم (٧) :

إن المحور الرابع "مدي تحقيق الجانب الوظيفي في التصميم" هو الأفضل بالنسبة لباقي المحاور الأخرى وذلك بمعامل جودة ٩٣% .

التصميم رقم (٨) :

إن المحور الثاني "مدي تحقيق أسس التصميم" هو الأفضل بالنسبة لباقي المحاور الأخرى وذلك بمعامل جودة ٨٦.٦٨% .

التصميم رقم (٩) :

إن المحور الأول "مدي تحقيق عناصر التصميم" هو الأفضل بالنسبة لباقي المحاور الأخرى وذلك بمعامل جودة ٩٦.٢% .

التصميم رقم (١٠) :

إن المحور الرابع "مدي تحقيق الجانب الوظيفي في التصميم" هو الأفضل بالنسبة لباقي المحاور الأخرى وذلك بمعامل جودة ٨٥.٩% .

التصميم رقم (١١) :

إن المحور الثالث "مدي تحقيق الجانب الابتكاري في التصميم" هو الأفضل بالنسبة لباقي المحاور الأخرى وذلك بمعامل جودة ٨٧.٠٨% .

التصميم رقم (١٢) :

مجلة الاقتصاد المنزلي - مجلد ٣٠ - العدد (٢) ٢٠٢٠ م

إن المحور الثالث "مدي تحقيق الجانب الابتكاري في التصميم" هو الأفضل بالنسبة لباقي المحاور الاخرى وذلك بمعامل جودة ٩٠.٥% .

التصميم رقم (١٣) :

إن المحور الرابع "مدي تحقيق الجانب الوظيفي في التصميم" هو الأفضل بالنسبة لباقي المحاور الاخرى وذلك بمعامل جودة ٩٦.٨٣% .

التصميم رقم (١٤) :

إن المحور الأول "مدي تحقيق عناصر التصميم" هو الأفضل بالنسبة لباقي المحاور الاخرى وذلك بمعامل جودة ٨٨.٧٢% .

التصميم رقم (١٥) :

إن المحور الثالث "مدي تحقيق الجانب الابتكاري في التصميم" هو الأفضل بالنسبة لباقي المحاور الاخرى وذلك بمعامل جودة ٩٣% .

التصميم رقم (١٦) :

إن المحور الثالث "مدي تحقيق الجانب الابتكاري في التصميم" هو الأفضل بالنسبة لباقي المحاور الاخرى وذلك بمعامل جودة ٩٢.٩٥% .

التصميم رقم (١٧) :

إن كلا من المحور الثاني "مدي تحقيق أسس التصميم" والمحور الرابع "مدي تحقيق الجانب الوظيفي في التصميم" هما الأفضل بالنسبة لباقي المحاور الاخرى وذلك بمعامل جودة ٩٣.٧٣% .

التصميم رقم (١٨) :

إن المحور الثالث "مدي تحقيق الجانب الابتكاري في التصميم" هو الأفضل بالنسبة لباقي المحاور الاخرى وذلك بمعامل جودة ٨٨.٢٥% .

التصميم رقم (١٩) :

إن المحور الثاني "مدي تحقيق أسس التصميم" هو الأفضل بالنسبة لباقي المحاور الاخرى وذلك بمعامل جودة ٩٦.٨٧% .

التصميم رقم (٢٠) :

إن المحور الثالث "مدي تحقيق الجانب الابتكاري في التصميم" هو الأفضل بالنسبة لباقي المحاور الاخرى وذلك بمعامل جودة ٨٩.٤٣% .

التصميم رقم (٢١) :

إن المحور الثالث "مدي تحقيق الجانب الابتكاري في التصميم" هو الأفضل بالنسبة لباقي المحاور الاخرى وذلك بمعامل جودة ٩٦.٤٨% .

التصميم رقم (٢٢) :

إن المحور الثالث "مدي تحقيق الجانب الابتكاري في التصميم" هو الأفضل بالنسبة لباقي المحاور الاخرى وذلك بمعامل جودة ٩٠.٦% .

التصميم رقم (٢٣) :

إن المحور الثاني "مدي تحقيق أسس التصميم" هو الأفضل بالنسبة لباقي المحاور الاخرى وذلك بمعامل جودة ٨٩.٠٣% .

التصميم رقم (٢٤) :

مجلة الاقتصاد المنزلي - مجلد ٣٠ - العدد (٢) ٢٠٢٠م

إن المحور الرابع "مدي تحقيق الجانب الوظيفي في التصميم" هو الأفضل بالنسبة لباقي المحاور الاخرى وذلك بمعامل جودة ٩٢.٩٥% .

التصميم رقم (٢٥) :

إن كلا من المحور الأول "مدي تحقيق عناصر التصميم" والمحور الثاني "مدي تحقيق أسس التصميم" هما الأفضل بالنسبة لباقي المحاور الاخرى وذلك بمعامل جودة ٨٥.٩% .

التصميم رقم (٢٦) :

إن المحور الثاني "مدي تحقيق أسس التصميم" هو الأفضل بالنسبة لباقي المحاور الاخرى وذلك بمعامل جودة ٩٧.٦٧% .

التصميم رقم (٢٧) :

إن المحور الثاني "مدي تحقيق أسس التصميم" هو الأفضل بالنسبة لباقي المحاور الاخرى وذلك بمعامل جودة ٩٠.٦% .

التصميم رقم (٢٨) :

إن المحور الأول "مدي تحقيق عناصر التصميم" هو الأفضل بالنسبة لباقي المحاور الاخرى وذلك بمعامل جودة ٩١.٥٤% .

التصميم رقم (٢٩) :

إن المحور الثاني "مدي تحقيق أسس التصميم" هو الأفضل بالنسبة لباقي المحاور الاخرى وذلك بمعامل جودة ٩٤.٥١% .

التصميم رقم (٣٠) :

إن المحور الرابع "مدي تحقيق الجانب الوظيفي في التصميم" هو الأفضل بالنسبة لباقي المحاور الاخرى وذلك بمعامل جودة ٨٧.٤٧% .

وأخيرا التصميم رقم (٢) حقق اعلي معامل جودة بنسبة ٩٦.٢٩% ، يليه التصميم رقم (٢٦) بنسبة ٩٦.١٧% ، يليه في المرتبة الثالثة التصميم رقم (١٣) بنسبة ٩٥.١٩% ، يليه في المرتبة الرابعة التصميم رقم (٢١) بنسبة ٩٤.٥١% ، يليه في المرتبة الخامسة التصميم رقم (٩) بنسبة ٩٢.٨٩% ، وهي تمثل نسب جودة متميزة ، بينما تراوح معامل الجودة لباقي التصميمات من ٨٣.٢٩% إلي ٩٢.٤٥% وهي تمثل نسب جودة متوسطة .

فقد حققت التصميمات رقم (٢) ، (٢٦) ، (١٣) ، (٩) اعلي معاملات للجودة علي التوالي .

توصيات البحث :- في ضوء ما اسفر من نتائج فانه يمكن استخلاص التوصيات الآتية :

١- ضرورة الاهتمام بدراسة أزياء العصور الوسطي الأوربية لما لها من اهمية كثرات حضاري وتاريخي .

٢- توجيه المهتمين والقائمين علي العمل في مجال صناعة الملابس المنزليه للسيدات تجاه التصميمات المبتكرة ومن البحث العلمي في هذا التخصص وذلك بغرض الاستحداث والتجديد في نوعيه التصميمات المقدمه للمستهلك

أولا: المراجع العربية :

- ١- الشيماء احمد طلعت ٢٠٠٣" تصميم الأزياء ودورة في إبراز الأعمال الدرامية التليفزيونية والسيماثية " رسالة ماجستير غير منشورة ، قسم الملابس والنسيج ، كلية الاقتصاد المنزلي ، جامعة المنوفية.
- ٢- السيد الباز العريبي" الحضار والتنظيم الأوروبية في العصور الوسطى - القاهرة - دار النهضة العربية - ١٩٦٣ م .
- ٣- إيمان إبراهيم عمار(٢٠٠٤) : " إمكانية الاستفادة من الأزياء والزخارف الفرعونية في إثراء الجانب الجمالي والوظيفي لملابس المرشدة السياحية ومكملاتها " ، رسالة ماجستير- غير منشورة ، كلية الاقتصاد المنزلي ، جامعة المنوفية .
- ٤- امل نصر جعفر ٢٠١٣ (إعداد تصميمات معاصرة من التراث والملابس التاريخية للشعوب لوفع الذوق الملبسي من خلال شبكة المعلومات الدولية) رسالة دكتوراة - كلية الاقتصاد المنزلي - جامعة المنوفية
- ٥- جيهان عبد الحميد نوار (٢٠٠٦) : " تدريب بعض فئات شباب الخريجين لإنتاج بعض مكملات الملابس كأحد الحلول المساهمة في التغلب على مشكلة البطالة " ، مجلد ١٦ ، عدد ٤ ، كلية الاقتصاد المنزلي ، جامعة المنوفية .
- ٦- حنان حسنى يشار- منال فتحى الشاعر(٢٠١٠): " استخدام أساليب التطريز المختلفة لإثراء القيمة الجمالية للمفروشات المنزلية " ، المؤتمر العربي الرابع عشر، مجلة كلية الاقتصاد المنزلي ، مجلد (٢٠) ، العدد(٢-٣) ، نوفمبر، كلية الاقتصاد المنزلي ، جامعة المنوفية.
- ٧- حنان عبد النبي المصري(٢٠٠٤): " فنون أشغال الإبرة وإمكانية الاستفادة منها في عمل مكملات الملابس " ، رسالة ماجستير- غير منشورة ، كلية الاقتصاد المنزلي ، جامعة المنوفية.
- ٨- راندا منير الخرباوى (٢٠٠٤): " إمكانية الاستفادة من أسلوب السوماك في إثراء القيمة الجمالية والفنية لملابس السيدات ومكملاتها" ، رسالة ماجستير- غير منشورة ، كلية الاقتصاد المنزلي ، جامعة المنوفية .
- ٩- رشا عباس الجوهرى - أمل عبد السميع مأمون (٢٠٠٩): " اتجاهات المرأة العاملة نحو استخدام مكملات الملابس المنتجة من الخيوط " ، مجلد ١٩ ، العدد (٢) ، مجلة كلية الاقتصاد المنزلي ، جامعة المنوفية .
- ١٠- رشا محمد نجيب مبارك (٢٠١٢): "الاستفادة من الأشغال اليدوية لإثراء جماليات المفروشات المنزلية كمدخل لتنمية المشروعات الصغيرة " ، بحث منشور ، المؤتمر الدولي الأول (العربي الخامس عشر للاقتصاد المنزلي) ، مجلد ٢٢ عدد (١-٢) ، كلية الاقتصاد المنزلي ، جامعة المنوفية .
- ١١- رضا محمد عيد (٢٠١١): " إستخدام وحدات فنية من الفنون الإسلامية في العصر الفاطمي وتوظيفها فى ابتكار تصميمات جمالية لمكملات الأزياء " ، رسالة ماجستير- غير منشورة ، كلية الاقتصاد المنزلي ، جامعة المنوفية .

- ١٢- سحر احمد خضر (٢٠١١): " دراسة بعض العوامل التي تؤثر على اختيار المراهقات لمكملات ملابسهن"، رسالة ماجستير- غير منشورة ، كلية الاقتصاد المنزلي ، جامعة المنوفية.
- ١٣- سحر حربي محمد (٢٠٠٤): " تكنولوجيا صناعة حقائب اليد للسيدات في ج.م.ع دراسة ميدانية" ، كلية الاقتصاد المنزلي ، جامعة حلوان .
- ١٤- صفاء محمد نعمان (٢٠٠٤): " استخدام أسلوب الزخرفة النسجية والتطريز في عمل مكملات الملابس"، رسالة ماجستير- غير منشورة ، كلية الفنون التطبيقية ، جامعة حلوان
- ١٤- غادة ممدوح سيف (٢٠١٥): " برنامج تعليمي لابتكار قطع ومكملات لمبسيه جديدة باستغلال مكملات الملابس القديمة " ، رسالة ماجستير- غير منشورة ، كلية الاقتصاد المنزلي - جامعة المنوفية .
- ١٦- مروة إبراهيم مسعود (٢٠٠٦): " دراسة تحليلية لبعض خامات البيئة وإمكانية توظيفها في مجال الملابس ومكملاتها " ، رسالة ماجستير- غير منشورة ، كلية الاقتصاد المنزلي ، جامعة المنوفية .
- ١٧- منى احمد قاسم (٢٠٠٦): " رؤية تشكيلية للزخارف الشعبية ومدلولاتها الرمزية والاستفادة منها في مجال الملابس ومكملاتها " ، رسالة ماجستير- غير منشورة ، كلية الاقتصاد المنزلي ، جامعة حلوان .
- ١٨- هالة سليمان السيد (٢٠٠٤): " التركيب النسجي وتأثيره على بعض الأساليب الزخرفية لفن التطريز " ، رسالة ماجستير- غير منشورة ، كلية الاقتصاد المنزلي ، جامعة حلوان .
- ١٩- هالة سليمان السيد (٢٠١٣): " أثر التطريز بأسلوب "الاسموكينج" على الخصائص الوظيفية والجمالية للمفروشات "، المؤتمر الدولي الأول للاقتصاد المنزلي، جامعة حلوان .
- ٢٠- هبة الله مصطفى جوهر(٢٠٠٨):" إمكانية استخدام شبكة المعلومات كأحد نظم التعليم عن بعد في عرض تقنيات عمل مكملات الملابس المستوحاة من الفنون الإفريقية"، رسالة دكتوراه- غير منشورة ، كلية الاقتصاد المنزلي ، جامعة المنوفية .
- ٢١- هاجر عبد الرشيد مصطفى جلهوم ٢٠١١ (دراسة تحليلية لمختارات من الاقنعة المختلفة للشعوب وتوظيفها جماليا لاثراء ملابس المرأة ومكملاتها) رسالة ماجستير -كلية الاقتصاد المنزلي - جامعة المنوفية .
- ٢٢- ولاء سعد يونس (٢٠١١): " الأسس العلمية والفنية لتكنولوجيا تصميم وإنتاج بعض مكملات الملابس (أحزمة- محافظ) "، رسالة ماجستير- غير منشورة ، كلية الاقتصاد المنزلي ، جامعة المنوفية.

ثانياً: المراجع الأجنبية :

- 23-Dorothy Wood (1999):** The Practical Encyclopedia of Sewing
Lorenz Book .
- 24-Gillow,John & Sentence, Bryan (1999):** A Visual Guide to
Traditional Techniques , Published by Thames & Hudson Ltd,
London .
- 25-Pyman, kit (1987):** Every kind of smocking , Published by H. Holt .
- 26-Qllard ,Carline , (1984) :** The complete Book of Needle Crafts,
Eaglmoss Publication , Limited , London .



The 7th international- 21th Arabic conference
for Home Economics
"Home Economics and sustainable
development2030"
December 15th, 2020

**Journal of Home
Economics**

<http://homeEcon.menofia.edu.eg>

ISSN 1110-2578

Analysis Study of the Designs of the European Middle Ages to Create Dressing which Suitable to the Women's Home Clothes

**Nashwa Abd El Raouf Tawfik¹ , Asmhan Ismail Alngar²,
Radwa Eid Mahmoud Matamed**

Professor Of Clothing And Textiles, Faculty Of Home Economics El-Manoufia
University¹, Professor Of Clothing And Textiles, Faculty Of Home EconomicsEL-
Manoufia University²

Abstract:

Making clothes are considered from the most important industries in the world. That waitness fast devolp in social and economic life that make there is a competition to reach the factors of success in the industry , so the researcher pays attention for studying .

The middle ages in the fields of economic, social and policy life for the clothes in these ages to benefit from it and make new models for home, to attract the customers .

The researcher used the description and experienced approach. The researcher made 30 models (10 reception, 10 home works and 10 for sleeping) as she used the Photoshop to make models As she made survey on the new models . the number of the juries were ten from the teaching staff the results of the survey : to achieve the result of study where the difference between the five designs to achieve the creative side the best one is the third then the fifth then the first , then the fourth finally the second designs.

The key words:

The European middle ages - home clothes - clothes design.