

## بروفيل المهارات النفسية للاعب كرة السلة وفق مراكز اللعب

د/ مبارك محمد دغش العجمي

معلم تربية رياضية بالمرحلة المتوسطة بدولة الكويت

## المقدمة ومشكلة البحث :

لوحظ في السنوات الأخيرة أن هناك تحسنا واضحا في مستوى رياضة كرة السلة علي المستوى العالمي، والذي يعتبر نتاج التطور العلمي لأساليب التدريب الرياضي الحديثة المتعددة الأهداف ، والتي تسعى إليه دول العالم ، وذلك لإعداد مدربيها بهدف الارتقاء برياضيتها لبلوغ المستويات العالمية .

ولقد تقاربت طرق الاعداد البدني والمهارى والخططى ومبادئه إلى درجة كبيرة من خلال السنوات الاخيرة ولذا فقد ظهرت الحاجة إلى المزيد من الاهتمامات بالناحية النفسية. (3 : 331) ويوضح احمد امين فوزي (2004) أن التفوق الرياضى يتوقف على مدى استفادة اللاعبين من قدراتهم النفسية على نحو لا يقل عن الاستفادة من قدراتهم البدنية ، فالقدرات النفسية تساعد الافراد على تعبئة قدراتهم وطاقتهم البدنية لتحقيق اقصى وافضل اداء رياضى ، ويمكن تطويرها من خلال تدريبات وبرامج نفسية لذلك الغرض هي (برامج التدريب للمهارات النفسية) . (2 : 43)

فاللاعب عندما يقوم باداء حركة معينة فان هذا الأداء الحركى لا يصدر عن اعضاء جسمه فقط، ولكن يصدر بعد عملية تفكير قرر على اثرها هذا النوع من الأداء وهذا التفكير سبقه انتباه واحساس وادراك بطبيعته الموقف وسبقه ايضا تذكر للخبرات السابقة المرتبطة به (3 : 161)

وقد اتفق العديد من اللاعبين واللاعبات في مجال المنافسات الرياضية العالية سواء على المستوى العالمي او الاولمبي اهمية الاعداد النفسي بصفة عامة والاعداد العقلي بصفة خاصة، فقد اكد لاعب التنس العالمي "جيمي كونورز" الى ان لاعبي التنس المحترفين يحتاجون الى 95% اعدادا عقليا. (13 : 79)

كما يشير طارق بدر الدين (2005) بأن الممارسة الرياضية تتطلب توافر مجموعة من المهارات النفسية الأساسية التي تؤهل الرياضي وتساعد على التوافق النفسي وفي التغلب على الضغوط النفسية التي تواجهه خلال مواقف التدريب أو المنافسات الرياضية، لذلك اتجهت بعض الدراسات الحديثة إلى محاولة تحديد هذه المهارات النفسية التي يتعلمها الرياضي ويتدرب عليها وتوظيفها بهدف التفوق خلال الممارسة الرياضية. (14 : 30)

وظهرت العديد من الدراسات والابحاث العلمية التي ركزت على دراسة وتقويم الخصائص النفسية والمهارات العقلية المرتبطة بالممارسة الرياضية وتم استخدام وأستحداث وتصميم العديد من المقاييس والاختبارات النفسية لتحديد اشمى ولأبعاد العقلية للشخصية الرياضية (18 : 68)

ولذلك فان استخدام بروفييل المهارات النفسية يعتبر من احدث المقاييس التي تم الاعتماد عليها فى الفترة الحالية حيث انه ضرورى لتقدير قدرة الفريق المنافس ومقارنة هذه للقدرات لأنها قد تشكل اساسا لتفسير و تحليل النتائج كما يعد مفيدا للتقويم والتوجيه والتنبؤ وقد يستخدم فى اختيار وتشكيل الفريق المنافس فى المنافسات الرياضية (21 : 227)

وفى ضوء التوجهات الحديثه لدراسة السلوك فى النشاط الرياضى تظهر ضرورة الاهتمام بالصحة النفسية اضافة الى تدعيم الاداء الاقصى للممارسين بشكل عام و للرياضه التنافسيه بشكل خاص

وتعد دراسة بروفييل المهارات النفسية ، واحدة من أهم موضوعات البحث فى مجال علم النفس عامة ، و علم النفس الرياضي خاصة ، فالخصائص النفسية الفريدة والمواهب التي يتميز بها الرياضيون تدعو العديد من المختصين فى علم النفس الرياضي إلى محاولة التعرف على بروفييل المهارات النفسية لهؤلاء الأفراد . (1 : 75)

ومما لاشك فيه أن البروفيل النفسى النموذجى التي يتم إعدادها لبعض الأنشطة الرياضية حتى الآن من المتوقع انتشارها فى المستقبل القريب بصورة أكبر لتغطي باقى الأنشطة الرياضية ليس هذا فحسب بل تجرى حاليا بعض المحاولات من أجل إعداد بروفييلات نفسية لممثلي التخصصات الدقيقة داخل النشاط الرياضى الواحد كبروفيل المهارات النفسية الخاص بكل مركز من مراكز اللعب . (8 : 87)

ولقد استخدمت فكرة بروفييل المهارات النفسية بمدى واسع فى العديد من الدراسات ومازالت تستخدم للتنبؤ بالنجاح فى الأداء الرياضى وفق الحالة النفسية والجسمية والبدنية والفسولوجية للاعب . (20 : 19)

ويذكر هانى محمود أبو بكر (2018) أن استخدام بروفييل المهارات النفسية فى مجال التربية البدنية والرياضية له الأهمية البالغة لسهولة ودلالة معناه وسهولة تتبع التقدم باستخدامه وخاصة فى التعرف على التوجهات الدافعية لدى الرياضيين ، كما أن لممارسي الأنشطة الرياضية بشكل عام سمات نفسية معينة تميزهم عن غيرهم من غير الرياضيين وأن لرياضي المستويات العالية سماتهم الخاصة التي تميزهم عن دونهم فى المستوى ، ولذلك يجب مراعاة كل ذلك عند استخدام أساليب الانتقاء والتقويم لإختيار اللاعبين سواء المبتدئين أو الناشئين أو الدوليين . (28 : 239)

إن الإنتقاء الجيد يعتبر أحد الدعائم الأساسية للتفوق الرياضي حيث يسهم بشكل مباشر في رفع فاعلية عمليات التدريب والمنافسات وبالتالي في تحقيق أفضل النتائج الرياضية (23 : 7) ويرى الباحث أن المهارات النفسية تأخذ أهمية خاصة في المراحل المختلفة للإنتقاء بكرة السلة ، إذ تعد مؤشراً يمكن من خلالها التنبؤ بإمكانية لاعب كرة السلة في المستقبل لتحقيق النجاح والتفوق ، وتعد المهارات النفسية من أهم الموضوعات التي يجب الاهتمام بها وتمييزها عند لاعبي كرة السلة وذلك للدور الذي تؤديه في السلوك الحركي وفي انفعالات اللاعب واستجاباته خلال المشاركة في النشاط الرياضي ، كما تعد من أهم العوامل والمحددات في عملية تعلم المهارات الحركية والقدرات الخطئية .

وترى **نبيلة أحمد محمود ( 2002 )** أن كرة السلة تعتبر أحد الأنشطة الرياضية التنافسية التي تتميز بالأداء الحركي المتغير والذي يتطلب القدرة على التجاوب السريع مع ظروف المباراة، كما أنها تتميز بالكفاح المباشر بين فريقين، بالإضافة إلى أنها تزخر بالعديد من المواقف والضغوط النفسية التي تتميز بشدتها وسرعة تغيرها ، والذي من شأنه أن يؤثر على الأداء المهاري والخطئي للاعب ومن ثم على نتيجة المباراة . ( 27 : 96 )

ويشير **محمد عبد العزيز سلامه وآخرون ( 2005 )** أن كرة السلة تعتبر من أكثر الألعاب الجماعية التي استفادت كثيراً من استخدام الأساليب العلمية والتكنولوجية للإرتقاء بها في مختلف جوانبها المهارية والبدنية والخطئية ، الأمر الذي دعا القائمين على إدارة اللعبة إلى إجراء التعديلات المستمرة في مواد القانون الدولي للعبة بهدف الإرتقاء بإيقاع المباريات حتى تصبح أكثر إثارة ومتعة لكل من اللاعبين والمشاهدين . ( 26 : 1 )

ويذكر **أحمد سلامه صابر ( 1995 )** أن كرة السلة تطورت من الناحية المهارية والبدنية والقانونية منذ نشأتها حتى يومنا هذا تطوراً سريعاً إذا ما قورنت بالألعاب الأخرى وهذا التطور يضيف عليها المزيد من الإثارة والتشويق ويكسبها مزيد من السرعة والدقة في تنفيذ الأداء المهاري ، وكان يستلزم هذا التطور تطوراً مماثلاً في طرق التدريب للاعبين في النواحي المهارية والبدنية والخطئية لضمان إعدادهم إعداداً جيداً لمسايرة هذا التقدم . ( 6 : 2 )

وتشير **فاطمة محمد عبد المقصود ( 1990 )** أن لكل مركز من مراكز اللعب لفريق كرة السلة متطلبات وقدرات وصفات بدنية ونفسية معينة وأن لكل مهارة في النشاط الواحد قد تتطلب بعض العناصر المغايرة للمهارة الأخرى والتي يجب الإهتمام بها للوصول إلى الأداء الجيد والمطلوب لكل مهارة ، كما يلزم تكتيك اللعب الحديث في كرة السلة من جميع اللاعبين المتواجدين في مركز ما أجاد اللعب فيه واستغلاله ومن المعروف أيضاً أن اللاعب عادة ما يغير مكانه بتغيير مواقف اللعب وتنقلات الكرة ، وقد قسمت مراكز اللاعبين في كرة السلة إلى ثلاث مراكز توزع عليها الخمس لاعبين فهناك مركز القاطع ، ومركز الإرتكاز ، ومركز صانع اللعب ،

ولكل مركز من هذه المراكز مواصفات ومتطلبات معينة ، ومن الضروري على جميع اللاعبين إنقان مختلف المهارات في اللعب ( 16 : 108 )

ويؤكد محمد عبد العزيز سلامه ( 1993 ) أن كل مركز من مراكز اللعب ( قاطعين ، صانعي اللعب ، لاعبي الإرتكاز ) تتطلب قدرات حركية خاصة وفقاً لمتطلبات اللعب في كل مركز . ( 25 : 219 )

وتتحدد مشكلة البحث في أن رياضة كرة السلة كنشاط رياضي لها نوعية خاصة من اللاعبين ، وبالرغم من إختلاف أداء لاعبيها في الواجبات الحركية والخططيه والفنية أثناء المنافسات إلا أن العامل النفسي يؤثر بدرجة كبيرة على تلك الأداءات ، ولذا فهي تتطلب من اللاعب أن يتميز بسمات نفسية خاصة وذلك لأن طبيعة المنافسة في رياضة كرة السلة والبيئة المحيطة بأجواء المنافسة والكفاح المستمر بين الفريقين من العوامل التي تحسم نتائج المنافسات . ويرى الباحث أن بروفييل المهارات النفسية للاعبين كرة السلة من الموضوعات الهامة التي تساعد على تخطي الفشل والوصول الى النجاح، ذلك لأن السمات النفسية تلعب دوراً مؤثراً في مراحل اللعب المختلفة طبقاً للمواقف المتغيرة في التدريب والمنافسات.

ولذلك تكمن تتحدد أهمية البحث الحالي في إيجاد بروفييل المهارات النفسية في كرة السلة يمكن من خلاله التعرف على الحالة النفسية للاعبين كرة السلة في مراكز اللعب ، ويعتبر هذا البحث في حدود علم الباحث والذي يهدف إلى وضع بروفييل المهارات النفسية للاعبين كرة السلة وفق مراكز اللعب وهذا في حد ذاته يعتبر إسهاماً علمياً متواضعاً ومن هنا تبرز أهمية البحث .

**أهمية البحث :**

1. يعتبر بروفييل المهارات النفسية هو تجسيد نفسي لشخصية لاعب كرة السلة والذي يتم على أساسه الانتقاء الدقيق مع إمكانية التنبؤ بسلوكه وتفوق هؤلاء اللاعبين لتحقيق افضل النتائج والوصول إلى المستويات المطلوبة .
2. إن بروفييل المهارات النفسية يساعد المدربين في التعرف على السمات النفسية المميزة للاعبين كرة السلة بالطرق والأسس والنواحي العلمية السليمة ، ويعتبر هذا البحث من أهم البحوث في رياضة كرة السلة والذي يمكن استخدامه كوسيلة علمية يمكن تطبيقها لإنقاء لاعبي كرة السلة وفقاً لمراكز اللعب المختلفة .
3. إن دراسة بروفييل المهارات النفسية للاعبين كرة السلة هام في التعرف على التوجهات الدافعية والانفعالية للاعبين .
4. وضع أساس علمي للإنقاء الجيد للاعبين كرة السلة والذي يعد الدعائم الأساسية للتفوق الرياضي حيث يساهم بشكل مباشر في رفع فاعلية عمليات التدريب والمنافسات وبالتالي تحقيق أفضل النتائج الرياضية.

5. التعرف على الخصائص النفسية للاعب كرة السلة من خلال المستويات المعيارية للبروفيل النفسي بهدف إنتقاء اللاعبين الذين تتوافر لديهم خصائص وإستعدادات نفسية تتطلبها هذه الرياضة ، والتعرف على مدى صلاحية أو عدم صلاحية هؤلاء الأفراد لممارسة هذا النوع من النشاط الرياضي.

6. تتطلب الممارسة الرياضية ضرورة توافر مجموعة من المهارات النفسية والتي تؤهل الرياضي وتساعد على التوافق النفسي والتغلب على الضغوط النفسية التي تواجهه خلال مواقف التدريب أو المنافسات الرياضية، لذلك اتجهت بعض الدراسات الحديثة إلى محاولة تحديد هذه المهارات التي يتعلمها الرياضي ويتدرب عليها وتوظيفها بهدف التفوق خلال الممارسة الرياضية وهو ما يسعى إليه هذا البحث.

#### هدف البحث:

تحليل الفروق في مراكز اللعب لاعبي كرة السله في مهارات البروفيل النفسي .

#### فرض البحث:

توجد فروق ذات داله معنوية بين مراكز اللعب للاعبى كرة السله في مهارات البروفيل النفسي.

#### مصطلحات البحث:

**البروفيل النفسي Psychological profile** : هو الصفحة النفسية "العقلية" الموجبة التي ترتبط بالنجاح الرياضي ومستويات عالية من الأداء.(9: 73)

بروفيل المهارات النفسية في كرة السلة: هو الصفحة النفسية المميزة للاعبى كرة السلة والذي يمكن قياسه اجرائيا من خلال مهارات القدرة على التصور ، القدرة على الاسترخاء ، القدرة على تركيز الانتباه ، القدرة على مواجهة القلق ، الثقة بالنفس ، دافعية الانجاز . " . "تعريف اجرائى مراكز اللعب في كرة السلة: وهي الموقع الذي يتواجد به لاعب كرة السلة في الملعب ويؤدى منه المهام المطلوبة منه سواء كان صانع لعب او لاعب قاطع او لاعب ارتكاز. "تعريف إجرائى ."

#### إجراءات البحث:

#### منهج البحث:

استخدم الباحث البحث الوصفي الكمي، تصميم المقارنة السببية وذلك لمناسبته لطبيعة وأهداف البحث.

#### مجالات البحث:

**المجال البشرى (عينة البحث)** : اشتملت عينة البحث على 77 لاعب من لاعبي كرة السلة بدولة الكويت تتراوح أعمارهم ما بين (17 إلى 25) سنة تم اختيارهم بالطريقة العمدية، يمثلون لاعبي الدوري الممتاز لكرة السلة تم تقسيمهم حسب دورهم في الملعب الى ثلاث مراكز لعب (صانعي اللعب - لاعبي الارتكاز - القاطعين). أجريت الدراسة الاستطلاعية على (16) لاعب

في حين أجريت الدراسة الأساسية علة (61) لاعب وجدول (1) يوضح التوزيع العددي لعينة البحث وفقا لمراكز اللعب، وجدول (2) يوضح التوصيف الإحصائي لبيانات عينة البحث الكلية في المتغيرات الأولية.

### جدول (1)

التوصيف العددي لعينة البحث وفقا لمراكز اللعب موزعة على الدراسة الاستطلاعية والدراسة الأساسية

مراكز اللعب	العينة الكلية	الدراسة الاستطلاعية	الدراسة الأساسية
صانعي اللعب	24	5	19
لاعيبي الارتكاز	27	6	21
القاطعين	26	5	21
المجموع	77	16	61

### شروط اختيار عينة البحث:

1. أن يكون اللاعب مسجل في الاتحاد الكويتي لكرة السلة.
2. ألا يقل عمره التدريبي عن 7 سنوات.
3. المشاركون في الدوري الممتاز لكرة السلة بدولة الكويت.
4. أن يكون منتظم في التدريب دون إصابة او انقطاع حتى وقت إجراء البحث.
5. أن يوافق على الاشتراك في إجراءات البحث والاجابة بكل دقة على الاستخبار دون ترك اي سؤال.

### جدول (2)

التوصيف الإحصائي لبيانات عينة البحث الكلية في المتغيرات الأولية الأساسية

$$n = 77$$

الدلالات الإحصائية للتوصيف					المتغيرات
المتوسط الحسابي	الوسيط	الانحراف المعياري	معامل التقلطح	معامل الالتواء	
19.91	20	1.90	1.20-	0.18	السن (سنة)
179.71	180	2.29	0.86-	0.14	الطول (سم)
81.90	81	3.68	1.44-	0.23	الوزن (كجم)
10.38	10	1.56	0.57-	0.33-	عدد سنوات الممارسة (سنة)

يتضح من جدول (2) والخاص بتجانس بيانات عينة البحث الكلية في (المتغيرات الأولية) أن معاملات الالتواء تتراوح ما بين (-0.33 إلى 0.23) مما يدل على أن القياسات المستخلصة قريبة من الاعتدالية حيث أن قيم معامل الالتواء الاعتدالية تتراوح ما بين  $\pm 0.3$  وتقرب جدا من الصفر. كما بلغ معامل التقلطح ما بين (-1.44 إلى -0.86). وهذا يعني ان تذبذب المنحنى

الاعتدالي يعتبر مقبولا وفي المتوسط وليس متذبذبا لأعلى ولا لأسفل مما يؤكد تجانس أفراد عينة البحث الكلية في (المتغيرات الأولية).

### جدول (3)

التوصيف الإحصائي لبيانات عينة البحث الأساسية وفقا لمراكز اللعب الثلاثة (صانعي اللعب - لاعبي الارتكاز - القاطعين) في المتغيرات الأولية الأساسية

الدلالات الإحصائية للتوصيف					العدد ن	مراكز اللعب	المهارات
معامل الالتواء	معامل التفلطح	الانحراف المعياري	الوسيط	المتوسط الحسابي			
0.37	0.76-	1.85	19	19.74	19	صانعي اللعب	السن (سنة)
0.05	1.34-	1.93	20	20.14	21	لاعبي الارتكاز	
0.18	1.09-	1.88	20	19.86	21	القاطعين	
0.08	0.80-	2.35	180	179.79	19	صانعي اللعب	الطول (سم)
0.24-	0.99-	2.25	181	180.05	21	لاعبي الارتكاز	
0.14	0.28-	2.13	180	179.62	21	القاطعين	
0.68	1.08-	3.83	79	81.26	19	صانعي اللعب	الوزن (كجم)
0.36	1.39-	3.89	81	81.71	21	لاعبي الارتكاز	
0.27	1.35-	3.74	81	81.90	21	القاطعين	
0.34-	1.05-	1.84	11	10.42	19	صانعي اللعب	عدد سنوات الممارسة (سنة)
0.35-	0.15-	1.52	10	10.29	21	لاعبي الارتكاز	
0.53-	0.15	1.50	10	10.38	21	القاطعين	

يتضح من جدول (3) والخاص بتجانس بيانات عينة البحث الأساسية وفقا لمراكز اللعب الثلاثة (صانعي اللعب - لاعبي الارتكاز - القاطعين) في المتغيرات الأولية الأساسية ، أن معاملات الالتواء تتراوح ما بين (-0.53 إلى 0.68) مما يدل على أن القياسات المستخلصة قريبة من الإعتدالية حيث أن قيم معامل الالتواء الإعتدالية تتراوح ما بين  $\pm 3$ . وتقترب جدا من الصفر . كما بلغ معامل التفلطح ما بين (-1.39 إلى 0.15) ، وهذا يعني ان تذبذب المنحنى الاعتدالي يعتبر مقبولا وفي المتوسط وليس متذبذبا لأعلى ولا لأسفل مما يؤكد تجانس أفراد عينة البحث الأساسية وفقا لمراكز اللعب الثلاثة (صانعي اللعب - لاعبي الارتكاز - القاطعين) وان كل مركز من مراكز اللعب تتجانس افراده فيما بينهم في المتغيرات الأولية الاساسية .

### جدول (4)

تحليل التباين (ANOVA) بين مراكز اللعب الثلاثة (صانعي اللعب - لاعبي الارتكاز -

القاطعين) في المتغيرات الأولية

الدلالة	معنوية الفروق	قيمة ف	متوسط المربعات	مجموع المربعات	درجات الحرية	مصدر التباين	المتغيرات الأولية
غير دال	0.78	0.25	0.88	1.76	2	بين المراكز	السن (سنة)
			3.57	206.83	58	داخل المراكز	
				208.59	60	المجموع	

غير دال	0.82	0.19	0.98	1.95	2	بين المراكز	الطول (سم)
			5.02	291.06	58	داخل المراكز	
				293.02	60	المجموع	
غير دال	0.86	0.15	2.14	4.29	2	بين المراكز	الوزن (كجم)
			14.58	845.78	58	داخل المراكز	
				850.07	60	المجموع	
غير دال	0.96	0.04	0.10	0.20	2	بين المراكز	عدد سنوات الممارسة (سنة)
			2.62	151.87	58	داخل المراكز	
				152.07	60	المجموع	

ف معنوي عند مستوى 0.05

يتضح من جدول (4) والخاص بتحليل التباين (ANOVA) بين مراكز اللعب الثلاثة (صانعي اللعب - لاعبي الارتكاز - القاطعين) في المتغيرات الأولية ، عدم وجود فروق معنوية بين مراكز اللعب الثلاثة (صانعي اللعب - لاعبي الارتكاز - القاطعين) في المتغيرات الأولية (السن والطول والوزن وعدد سنوات الممارسة) حيث بلغت قيمة ف ما بين (0.04 إلى 0.25) وهذه القيمة اقل من قيمة (ف) الجدولية عند مستوى 0.05، مما يؤكد أن لاعبي المراكز الثلاثة (صانعي اللعب - لاعبي الارتكاز - القاطعين) متكافئين في المتغيرات الأولية (السن والطول والوزن وعدد سنوات الممارسة).

المجال الزمني : تم تطبيق البحث في الفترة الزمنية من 2020/10/14 إلى 15/2020/12.

أداة البحث:

#### - اختبار المهارات النفسية مرفق (1)

تصميم : ستيفان بل Bull، جون البنسون Albinson ، وكريستوفر شامبروك Shambrook (1996) اقتباس : محمد حسن علاوي

صمم هذا المقياس لقياس بعض المهارات النفسية الهامة للأداء الرياضي وهي القدرة على التصور ، القدرة على الاسترخاء ، القدرة على تركيز الانتباه ، القدرة على مواجهة القلق ، الثقة بالنفس ، دافعية الانجاز .

ويتضمن الاختبار (24) عبارة وكل بعد من الأبعاد الستة تمثله 4 عبارات يقوم اللاعب الرياضي بالإجابة على العبارات على مقياس سداسي الدرجات وعند تصحيحه يتم منح الدرجات للعبارات التي في اتجاه البعد طبقاً للدرجة التي حددها اللاعب أمام كل عبارة. كما يتم عكس الدرجات التي حددها اللاعب بالنسبة للعبارات التي في عكس اتجاه البعد على النحو التالي 6=1، 5=2، 4=3، 3=4، 2=5، 1=6، وذلك وفقاً لمفتاح التصحيح الخاص بالمقياس ويتم



جمع درجات كل بعد على حدة، وكلما اقتربت درجة اللاعب من الدرجة العظمى وقدرها 24 درجة في كل بعد كلما دل ذلك على تميزه بالخاصية التي يقيسها هذا البعد، وكلما قلت درجات اللاعب دل ذلك على حاجته لاكتساب المزيد من التدريب على المهارة النفسية التي يقيسها البعد. المعاملات العلمية لعبارات ومهارات اختبار المهارات النفسية للاعبين كرة السلة : مرفق (1)

### 1 - معامل الصدق : ( صدق الاتساق الداخلي ) :

- يتضح من مرفق (1/1) والخاص بمعامل الاتساق الداخلي (معامل ارتباط درجة العبارة بالمجموع الكلي للمهارة النفسية الذي تنتمي إليها) لعبارات ومهارات اختبار المهارات النفسية للاعبين كرة السلة ارتفاع قيم معامل الاتساق الداخلي والتي تراوحت ما بين ( 0.645 إلى 0.819) وهذه القيم معنوية عند مستوى 0.01 مما يشير إلى صدق عبارات ومهارات اختبار المهارات النفسية للاعبين كرة السلة ، وان العبارات تتسم بالصدق الذاتي وترتبط بالمجموع الكلي للمهارة ولذا فهي تجتمع لتقيس ما يقيسه المهارة ولذلك فالعبارات تتسم بالصدق.

### 2- معامل الثبات : ( ثبات الفا كرونباك - ثبات التطبيق وإعادة التطبيق ) :

- يتضح من مرفق (2/1) و الخاص بمعامل الفا لكرونباك لعبارات ومهارات اختبار المهارات النفسية للاعبين كرة السلة ، ارتفاع قيم معامل الفا لكرونباك لعبارات المهارات الى ما بين (0.738 إلى 0.762) وهذه القيم أكبر من 0.700 مما يؤكد على ان العبارات في كل مهارة نفسية تتجانس فيما بينها وتتسم بالثبات وأنها متكاملة تسهم في بناء المهارة كما بلغت قيم معامل الفا للمهارات (0.849) وهذه القيم أكبر من قيم معامل الفا للعبارات وأن أى حذف أو إضافة لاي من هذه العبارات من الممكن ان يؤثر سلبياً في بناء المهارة .

- يتضح من مرفق (3/1) والخاص بدلالة الفروق بين التطبيق الأول والتطبيق الثاني ومعامل الارتباط بين التطبيقين لإيجاد ثبات مهارات اختبار المهارات النفسية للاعبين كرة السلة، عدم وجود فروق معنوية بين التطبيق الأول والتطبيق الثاني . حيث بلغت قيمة ت المحسوبة ما بين (0.16 إلى 0.94) وهذه القيم غير معنوية عند مستوى 0.05 . كما بلغ معامل الثبات ما بين (0.883 إلى 0.929) مما يؤكد إن مهارات اختبار المهارات النفسية للاعبين كرة السلة ، تتسم بالثبات وأنها تعطى نفس النتائج إذا أعيد تطبيقها مرة أخرى على نفس العينة وفى نفس الظروف .

### المعالجات الإحصائية:

الوسط الحسابي ، الانحراف المعياري ، معامل التقلطح ، معامل الالتواء ، قيمة (ت) الفروق ، معامل الاتساق الداخلي ، معامل الفا لكرونباك ، تحليل التباين ANOVA، اختبار Scheffe.

## عرض النتائج :

التوصيف الإحصائي لبيانات العينة الأساسية :

## جدول (5)

التوصيف الإحصائي لبيانات عينة البحث الأساسية وفقا لمراكز اللعب الثلاثة (صانعي اللعب - لاعبي الارتكاز - القاطعين) في مهارات اختبار المهارات النفسية للاعبين كرة السلة

الدلالات الإحصائية للتوصيف					العدد ن	مراكز اللعب	المهارات
معامل الالتواء	معامل التفلطح	الانحراف المعياري	الوسيط	المتوسط الحسابي			
0.71-	0.75	1.47	19	18.53	19	صانعي اللعب	القدرة على التصور
0.26	0.75-	1.45	17	17.10	21	لاعبى الارتكاز	
0.71-	0.43-	2.09	16	15.43	21	القاطعين	
0.16-	0.72-	0.95	18	17.68	19	صانعي اللعب	القدرة على الاسترخاء
0.07-	0.33-	1.32	16	16.38	21	لاعبى الارتكاز	
0.70-	0.02	3.00	15	14.86	21	القاطعين	
1.40	1.60	1.30	10	10.58	19	صانعي اللعب	القدرة على تركيز الانتباه
1.30	1.73	1.60	11	11.48	21	لاعبى الارتكاز	
0.37-	1.09-	2.04	14	13.57	21	القاطعين	
0.12	0.12-	0.77	11	10.58	19	صانعي اللعب	القدرة على مواجهة القلق
0.36-	0.37-	1.06	13	13.29	21	لاعبى الارتكاز	
0.21	0.70-	1.21	12	11.81	21	القاطعين	
0.25-	0.14-	1.80	16	15.84	19	صانعي اللعب	الثقة بالنفس
0.29	0.92-	2.52	13	13.43	21	لاعبى الارتكاز	
0.60-	1.59	1.63	15	14.57	21	القاطعين	
0.29-	0.70	1.46	19	18.84	19	صانعي اللعب	دافعية الانجاز
0.53-	0.61	1.55	20	19.29	21	لاعبى الارتكاز	
0.13-	0.22-	1.89	17	17.24	21	القاطعين	

يتضح من جدول (5) والخاص بتجانس بيانات عينة البحث الأساسية وفقا لمراكز اللعب الثلاثة (صانعي اللعب - لاعبي الارتكاز - القاطعين) في مهارات اختبار المهارات النفسية للاعبين كرة السلة ، أن معاملات الالتواء تتراوح ما بين (-0.71 إلى 1.40) مما يدل على أن القياسات المستخلصة قريبة من الإعتدالية حيث أن قيم معامل الالتواء الإعتدالية تتراوح ما بين  $\pm 3$ . وتقدر جدا من الصفر . كما بلغ معامل التفلطح ما بين (-1.09 إلى 1.73) ، وهذا يعنى ان تذبذب المنحنى الاعتدالى يعتبر مقبولا وفى المتوسط وليس متذبذبا لأعلى ولا لأسفل مما يؤكد تجانس أفراد عينة البحث الأساسية وفقا لمراكز اللعب الثلاثة (صانعي اللعب - لاعبي الارتكاز - القاطعين) في مهارات اختبار المهارات النفسية للاعبين كرة السلة .

- دلالة الفروق بين مراكز اللعب الثلاثة (صانعي اللعب - لاعبي الارتكاز - القاطعين) في اختبار المهارات النفسية للاعبين كرة السلة :

## جدول (6)

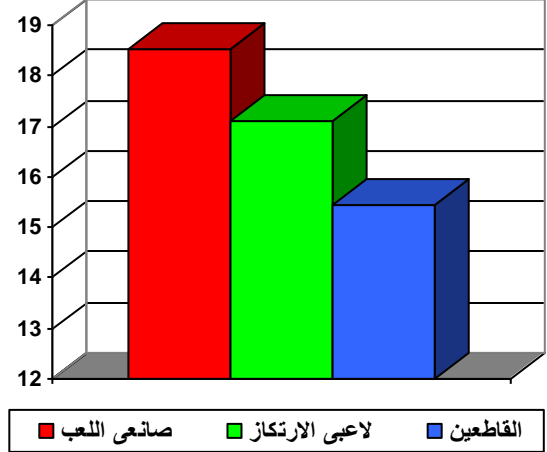
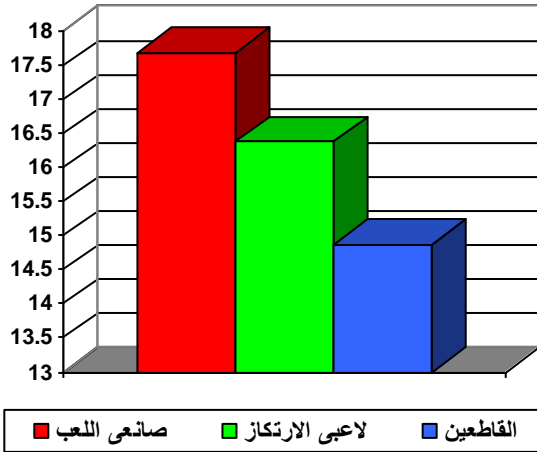
تحليل التباين (ANOVA) بين مراكز اللعب الثلاثة (صانعي اللعب - لاعبي الارتكاز - القاطعين) في اختبار المهارات النفسية للاعبين كرة السلة

المهارات النفسية	مصدر التباين	درجات الحرية	مجموع المربعات	متوسط المربعات	قيمة ف	معنوية الفروق	الدلالة
القدرة على التصور	بين المراكز	2	96.25	48.12	*16.64	0.00	دال
	داخل المراكز	58	167.69	2.89			
	المجموع	60	263.93				
القدرة على الاسترخاء	بين المراكز	2	80.17	40.09	*10.04	0.00	دال
	داخل المراكز	58	231.63	3.99			
	المجموع	60	311.80				
القدرة على تركيز الانتباه	بين المراكز	2	95.58	47.79	*16.80	0.00	دال
	داخل المراكز	58	165.01	2.85			
	المجموع	60	260.59				
القدرة على مواجهة القلق	بين المراكز	2	73.58	36.79	*34.33	0.00	دال
	داخل المراكز	58	62.16	1.07			
	المجموع	60	135.74				
الثقة بالنفس	بين المراكز	2	58.11	29.05	*7.06	0.00	دال
	داخل المراكز	58	238.81	4.12			
	المجموع	60	296.92				
دافعية الانجاز	بين المراكز	2	48.43	24.21	*8.85	0.00	دال
	داخل المراكز	58	158.62	2.73			
	المجموع	60	207.05				

ف معنوي عند مستوى 0.05

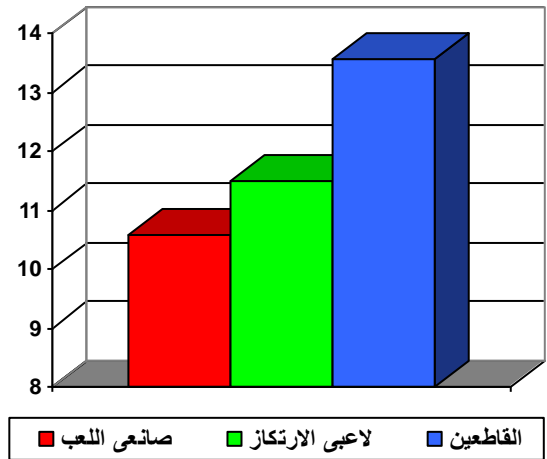
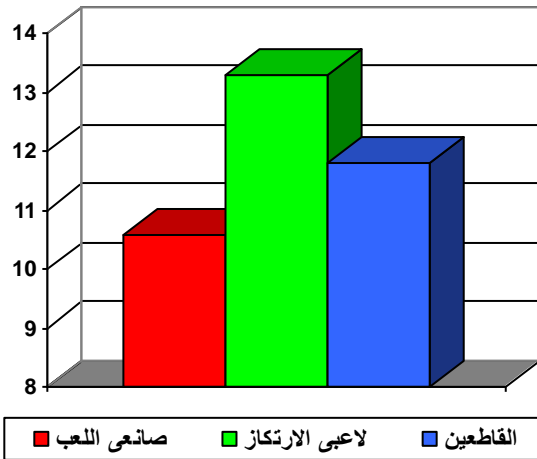
يتضح من جدول (6) والشكل البياني (1) والخاص بتحليل التباين (ANOVA) بين مراكز اللعب الثلاثة (صانعي اللعب - لاعبي الارتكاز - القاطعين) في اختبار المهارات النفسية للاعبين كرة السلة ،

وجود فروق معنوية بين مراكز اللعب الثلاثة (صانعي اللعب - لاعبي الارتكاز - القاطعين) في اختبار المهارات النفسية للاعبين كرة السلة (جميع المهارات النفسية) حيث بلغت قيمة ف ما بين (7.06 إلى 34.33) وهذه القيمة اكبر من قيمة (ف) الجدولية عند مستوى 0.05. ولتحديد معنوية الفروق بين مراكز اللعب الثلاثة (صانعي اللعب - لاعبي الارتكاز - القاطعين) في اختبار المهارات النفسية للاعبين كرة السلة، تم استخدام اختبار (scheffe) في جدول (7).



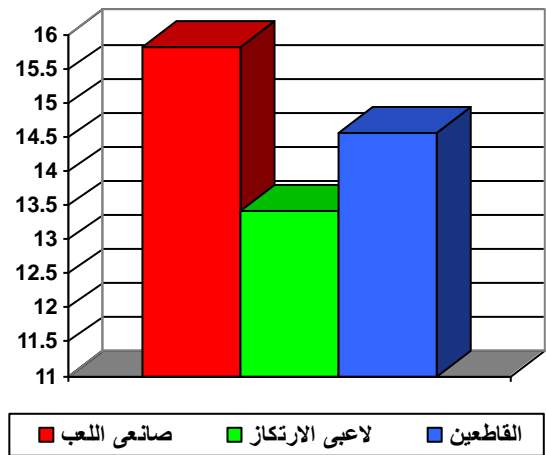
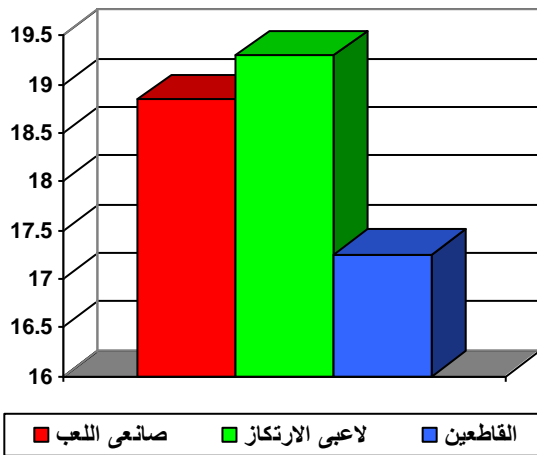
القدرة على الاسترخاء

القدرة على التصور



القدرة على مواجهة القلق

القدرة على تركيز الانتباه



دافعية الانجاز

الثقة بالنفس

شكل (1) المتوسط الحسابي لمراكز اللعب الثلاثة (صانعي اللعب - لاعبي الارتكاز - القاطعين) في اختبار المهارات النفسية للاعبين كرة السلة

## جدول (7)

معنوية الفروق بين متوسطات مراكز اللعب الثلاثة (صانعي اللعب - لاعبي الارتكاز - القاطعين) في اختبار المهارات النفسية للاعبين كرة السلة باستخدام اختبار (scheffe)

معنوية الفروق بين المتوسطات اختبار (scheffe)			الانحراف المعياري	المتوسط الحسابي	مراكز اللعب	المهارات النفسية
القاطعين	لاعبى الارتكاز	صانعي اللعب				
*3.10	*1.43		1.47	18.53	صانعي اللعب	القدرة على التصور
*1.67			1.45	17.10	لاعبى الارتكاز	
			2.09	15.43	القاطعين	
*2.83	1.30		0.95	17.68	صانعي اللعب	القدرة على الاسترخاء
*1.52			1.32	16.38	لاعبى الارتكاز	
			3.00	14.86	القاطعين	
*2.99	0.90		1.30	10.58	صانعي اللعب	القدرة على تركيز الانتباه
*2.10			1.60	11.48	لاعبى الارتكاز	
			2.04	13.57	القاطعين	
1.23	*2.71		0.77	10.58	صانعي اللعب	القدرة على مواجهة القلق
*1.48			1.06	13.29	لاعبى الارتكاز	
			1.21	11.81	القاطعين	
1.27	*2.41		1.80	15.84	صانعي اللعب	الثقة بالنفس
1.14			2.52	13.43	لاعبى الارتكاز	
			1.63	14.57	القاطعين	
*1.60	0.44		1.46	18.84	صانعي اللعب	دافعية الانجاز
*2.05			1.55	19.29	لاعبى الارتكاز	
			1.89	17.24	القاطعين	

يتضح من جدول (7) والشكل البياني (1) والخاص بمعنوية الفروق بين مراكز اللعب الثلاثة (صانعي اللعب - لاعبي الارتكاز - القاطعين) في اختبار المهارات النفسية للاعبين كرة السلة باستخدام اختبار (Scheffe) :

القدرة على التصور: تفوق صانعي اللعب ولاعبى الارتكاز على القاطعين بشكل معنوى ، كما تفوق صانعي اللعب على القاطعين بشكل معنوى .

القدرة على الاسترخاء : تفوق صانعي اللعب على لاعبي الارتكاز و القاطعين بشكل معنوى ، ولم تظهر فروق معنوية بين صانعي اللعب و لاعبي الارتكاز .

القدرة على تركيز الانتباه : تفوق القاطعين على صانعي اللعب و لاعبي الارتكاز بشكل معنوى ، ولم تظهر فروق معنوية بين صانعي اللعب و لاعبي الارتكاز .

القدرة على مواجهة القلق : تفوق لاعبي الارتكاز على صانعي اللعب و القاطعين بشكل معنوى ، ولم تظهر فروق معنوية بين صانعي اللعب و القاطعين .

الثقة بالنفس : تفوق صانعي اللعب على لاعبي الارتكاز بشكل معنوى ، ولم تظهر فروق معنوية بين صانعي اللعب والقاطعين ولا بين لاعبي الارتكاز والقاطعين.

دافعية الإنجاز : تفوق صانعي اللعب و لاعبي الارتكاز على القاطعين بشكل معنوي ، ولم تظهر فروق معنوية بين صانعي اللعب و لاعبي الارتكاز

### جدول (8)

النسبة المئوية للفروق بين مراكز اللعب الثلاثة (صانعي اللعب - لاعبي الارتكاز - القاطعين) في اختبار المهارات النفسية للاعبين كرة السلة

النسبة المئوية للفروق بين خطوط اللعب المختلفة			المتوسط الحسابي	مراكز اللعب	المحاور
القاطعين	لاعبى الارتكاز	صانعي اللعب			
%16.72	%7.72		18.53	صانعي اللعب	القدرة على التصور
%9.75			17.10	لاعبى الارتكاز	
			15.43	القاطعين	
%15.99	%7.37		17.68	صانعي اللعب	القدرة على الاسترخاء
%9.30			16.38	لاعبى الارتكاز	
			14.86	القاطعين	
%28.29	%8.48		10.58	صانعي اللعب	القدرة على تركيز الانتباه
%18.26			11.48	لاعبى الارتكاز	
			13.57	القاطعين	
%11.63	%25.59		10.58	صانعي اللعب	القدرة على مواجهة القلق
%11.11			13.29	لاعبى الارتكاز	
			11.81	القاطعين	
%8.02	%15.23		15.84	صانعي اللعب	الثقة بالنفس
%8.51			13.43	لاعبى الارتكاز	
			14.57	القاطعين	
%8.51	%2.35		18.84	صانعي اللعب	دافعية الانجاز
%10.62			19.29	لاعبى الارتكاز	
			17.24	القاطعين	

يتضح من جدول (8) والخاص بالنسبة المئوية للفروق بين مراكز اللعب الثلاثة (صانعي اللعب

- لاعبي الارتكاز - القاطعين) في اختبار المهارات النفسية للاعبين كرة السلة:

- القدرة على التصور : بلغت نسبة الفروق بين صانعي اللعب وبين لاعبي الارتكاز (%7.72)

لصالح (صانعي اللعب) ، كما بلغت نسبة الفروق بين صانعي اللعب وبين القاطعين

(%16.72) لصالح (صانعي اللعب) كما بلغت نسبة الفروق بين لاعبي الارتكاز وبين القاطعين

(%9.75) لصالح (لاعبى الارتكاز)

- القدرة على الاسترخاء : بلغت نسبة الفروق بين صانعي اللعب وبين لاعبي الارتكاز

(%7.37) لصالح (صانعي اللعب) ، كما بلغت نسبة الفروق بين صانعي اللعب وبين

القاطعين (%15.99) لصالح (صانعي اللعب) كما بلغت نسبة الفروق بين لاعبي الارتكاز وبين

القاطعين (%9.30) لصالح (لاعبى الارتكاز)

- القدرة على تركيز الانتباه : بلغت نسبة الفروق بين صانعي اللعب وبيم لاعبي الارتكاز (8.48%) لصالح (لاعبي الارتكاز) ، كما بلغت نسبة الفروق بين صانعي اللعب وبين القاطعين (28.39%) لصالح (القاطعين) كما بلغت نسبة الفروق بين لاعبي الارتكاز وبين القاطعين (18.26%) لصالح (القاطعين)
- القدرة على مواجهة القلق : بلغت نسبة الفروق بين صانعي اللعب وبيم لاعبي الارتكاز (25.59%) لصالح (لاعبي الارتكاز) ، كما بلغت نسبة الفروق بين صانعي اللعب وبين القاطعين (11.63%) لصالح (القاطعين) كما بلغت نسبة الفروق بين لاعبي الارتكاز وبين القاطعين (11.11%) لصالح (لاعبي الارتكاز)
- الثقة بالنفس : بلغت نسبة الفروق بين صانعي اللعب وبيم لاعبي الارتكاز (15.33%) لصالح (صانعي اللعب) ، كما بلغت نسبة الفروق بين صانعي اللعب وبين القاطعين (8.02%) لصالح (صانعي اللعب) كما بلغت نسبة الفروق بين لاعبي الارتكاز وبين القاطعين (8.51%) لصالح (القاطعين)
- دافعية الإنجاز : بلغت نسبة الفروق بين صانعي اللعب وبيم لاعبي الارتكاز (2.35%) لصالح (لاعبي الارتكاز) ، كما بلغت نسبة الفروق بين صانعي اللعب وبين القاطعين (8.51%) لصالح (لاعبي الارتكاز) كما بلغت نسبة الفروق بين لاعبي الارتكاز وبين القاطعين (10.62%) لصالح (لاعبي الارتكاز)

## جدول (9)

بروفيل المهارات النفسية لمراكز اللعب الثلاثة (صانعي اللعب - لاعبي الارتكاز - القاطعين) في اختبار المهارات النفسية للاعبي كرة السلة

ترتيب المراكز وفقا للمتوسطات			مراكز اللعب	المهارات النفسية
الثالث	الثاني	الأول		
		✓	صانعي اللعب	القدرة على التصور
	✓		لاعبي الارتكاز	
✓			القاطعين	
		✓	صانعي اللعب	القدرة على الاسترخاء
	✓		لاعبي الارتكاز	
✓			القاطعين	
✓			صانعي اللعب	القدرة على تركيز الانتباه
	✓		لاعبي الارتكاز	
		✓	القاطعين	
✓			صانعي اللعب	القدرة على مواجهة القلق
		✓	لاعبي الارتكاز	
	✓		القاطعين	
		✓	صانعي اللعب	الثقة بالنفس
✓			لاعبي الارتكاز	

	✓		القاطعين	
	✓		صانعي اللعب	
		✓	لاعبي الارتكاز	دافعية الانجاز
✓			القاطعين	

## مناقشة النتائج:

يتضح من الجدول الخاص بدلالة الفروق بين مراكز اللعب الثلاثة (صانعي اللعب - لاعبي الارتكاز - القاطعين) في اختبار المهارات النفسية للاعبين كرة السلة وجود فروق معنوية بين مراكز اللعب الثلاثة (صانعي اللعب - لاعبي الارتكاز - القاطعين) في اختبار المهارات النفسية للاعبين كرة السلة (جميع المهارات النفسية) .

ويرجع الباحث هذه النتائج إلى اختلاف طبيعة وما يتطلبه كل مركز من مراكز اللعب من قدرات بدنية ومهارية وخططيه وما يترتب عليها من مهام وضغوط لتنفيذ الأداء المهارى والخططي سواء فردى أو جماعى وبجاح وهذا ما يؤدي إلى ضرورة أن يتمتع كل لاعب في هذه المراكز من مهارات نفسية تتناسب مع طبيعته كل مركز من مراكز اللعب الثلاثة ( صانعي اللعب ، لاعبي الارتكاز ، القاطعين ) .

وفى هذا الخصوص يرى الباحث أن وجود فروق بين مراكز اللعب الثلاثة ( صانعو الألعاب ، القاطعون ، لاعبي الارتكاز) فى اختبار المهارات النفسية فى كرة السلة يرجع إلى بعض المميزات التي يمتلكها لاعبي المراكز من مهارات نفسية بالإضافة إلى إختلاف وتنوع المعلومات والأفكار حسب مايتطلبه مركز اللعب نتيجة لتأثير المواقف الهجومية والدفاعية التي يكتسبون خبرات التعامل معها ومن ثم تنقل هذه الخبرات إلى المواقف التالية المشابهة ، وهذا فى حد ذاته يزيد لديهم من خبرات التعامل مع مواقف وأحداث متغيرة داخل الملعب تتطلب منهم قدر معين من التفكير بشكل يساعدهم يساعدهم على انتقاء الاستجابات الأفضل التي اعتادوا عليها فى تلك المواقف مما يؤدي إلى ناتج جديد يعبر عن درجة تفكيرهم فى مجابهة المواقف التي تحدث أثناء التبارى ، وهذه الأحداث والمواقف هي التي تؤدي إلى نواتج ابتكارية تعمل على تنمية المهارات النفسية فى مواقف اللعب أو المواقف الشبيهة بها ، على ذلك فإنه يجب على المدربين التعرف على أكثر المواقف تكراراً والتي تحدث فى هذه المراكز والإهتمام بتدريب لاعبي كل مركز على هذه المواقف أو مواقف شبيهة لها حتى يؤهلهم لكافة المهارات النفسية أو يساعدهم على حل المواقف الأصعب أو الأقل تكراراً بما لديهم من خبرات ناجحة وما تفرضه طبيعة التبارى بين المهاجمين والمدافعين كل من جهة للتغلب على الآخر دون الوقوع فى أخطاء قانونية أو تاكتيكية مما يساعدهم فى تحقيق الهدف المنشود ، وبذلك يتضح أن الواجبات والمواقف داخل الملعب تعمل على تنمية المهارات النفسية فى كرة السلة ، وهو ما أدى إلى وجود فروق بين لاعبي المراكز الثلاثة فى المهارات النفسية .



وتتفق هذه النتائج ونتائج دراسة " ياسر محمد حجر " (2013) (30) والتي اظهرت وجود فروق بين مبارزي ومبارزات سلاح ( الشيش - السيف - سيف المبارزة ) فى السمات النفسية .  
كما تتفق هذه النتائج ونتائج دراسة "رحيم حلو علي الزبيدي" (2011) (10) والتي اظهرت وجود فروق بين لاعبي المبارزة الناشئين بسلاح الشيش فى السمات النفسية .  
وأيضاً تتفق هذه النتائج ونتائج دراسة فيهر وآخرون Feher, et al (1998) (32) ، صفاء مصطفى درويش (1994) (12) ، سنيدر وآخرون Snyder, et al. (1991) (35) ، اسامة راتب وابراهيم خليفة ومنى مختار (2000) (7) ، رضا سيد أحمد (2000) (11) ، محمد أحمد عبد الله (2000) (20) ، لوجيكا Ljubica Bacanac (2001) (34) ، عماد سمير محمود (2002) (15) ، محمد أحمد عبداللطيف (2004) (19) ، الفرنك جيمسر وآخرون Elferink gemser,et al (2005) (31) ، محمد عبدالعزيز خزل (2009) (24) ، ياسر عبدالمنعم الجندي (2009) (29) ، أحمد إسماعيل عبدالله (2012) (4) حيث توصلت نتائج هذه الدراسات إلى أنه أمكن تحديد العوامل المكونة للبروفيل النفسي للاعبين كما توصلت إلى وجود فروق بين اللاعبين فى بروفيل المهارات النفسية فى الانشطة الرياضية المختارة .

#### الاستنتاجات:

- تم التوصل إلى بروفيل المهارات النفسية للاعبى كرة السلة فى مراكز اللعب (صانعي اللعب - لاعبي الارتكاز - القاطعين).
- وجود فروق معنوية بين مراكز اللعب الثلاثة (صانعي اللعب - لاعبي الارتكاز - القاطعين) فى استخبار المهارات النفسية للاعبى كرة السلة .

#### التوصيات:

- اهتمام مدربي كرة السلة بتطبيق مقياس بروفيل المهارات النفسية على اللاعبين للتعرف على الخصائص النفسية المميزة لهم وفقاً لمراكز اللعب (صانعو اللعب، لاعبي الارتكاز، القاطعين) .
- الاسترشاد ببروفيل المهارات النفسية فى عملية الانتقاء للاعبى كرة السلة للممارسة والمنافسة الرياضية.
- تقديم نتائج الدراسة الحالية لبرفيل المهارات النفسية الى المدربين لمعرفة مواطن القوة والضعف لدى اللاعبين وخاصة من خالل بروفيل المهارات النفسية لكل اللعب على حدة.
- اجراء دراسات تجريبية لتطوير المهارات النفسية على اداء لاعبي كرة السلة وفق مراكز اللعب

#### المراجع :

#### أولاً : المراجع العربية :

1. ابراهيم الشرييني: الشكل الجانبي النفسي لحكام كرة القدم , رسالة ماجستير غير منشورة , كلية التربية الرياضية ، جامعه دمياط ، 2013.

2. احمد امين فوزي : القلق والعدوان في الرياضة ، سلسلة الثقافة الرياضية ، المكتبة المصرية الاسكندرية ، 2004.
3. احمد امين فوزي وبثينة محمد فاضل : سيكولوجية الشخصية الرياضية ، ط1 ، المكتبة المصرية للطباعة والنشر والتوزيع الاسكندرية ، 2005.
4. احمد إسماعيل عبد الله : شبكة الشكل الجانبي للسلمات الدافعية لدى لاعبي بعض الألعاب الفرقية والفردية والقتالية ، بحث منشور ، مجلة الثقافة الرياضية ، المجلد الثالث ، العدد الاول ، 2012 ،
5. احمد أمين فوزي : مبادئ علم النفس الرياضي المفاهيم – التطبيقات ، دار الفكر العربي ، 2003.
6. احمد سلامه صابر : تأثير التدريب باستخدام حلقة بدون لوحة على دقة التصويب المباشر لدى لاعبي كرة السلة ، رسالة ماجستير ، غير منشورة ، كلية التربية الرياضية ، جامعة طنطا ، 1995 ،
7. اسامة راتب ، ابراهيم خليفة ، منى مختار : بناء مقياس البروفيل النفسي للناشئ الرياضي (دراسة عاملية) ، مجلة بحوث التربية الشاملة ، جامعة الزقازيق. 2002
8. اسامة كامل راتب : دراسة تحليلية للبروفيل النفسي بين رياضي المستوى العالي ،المجلة العلمية للتربية البدنية والرياضة، العدد13، كلية التربية الرياضية للبنين ، جامعة حلوان ، 1992
9. اسامه كامل راتب ، ابراهيم خليفه ، عبد الحفيظ اسماعيل : الاعدادا النفسى للبطل الرياضى ، دار الفكر العربى ، القاهرة ، 2006.
10. رحيم حلو علي : بعض السمات النفسية وعلاقتها بدقة التصرف الحركي للاعبي المبارزة الناشئين بسلاح الشيش ، بحث منشور ، مجلة علوم التربية الرياضية ، العدد4 ، المجلد الرابع ، العراق. 2011.
11. رضا سيد أحمد : البروفيل النفسي الانفعالي وعلاقته بمراكز التحكم للاعبي كرة الماء ، رسالة دكتوراه غير منشورة ، كلية تربية رياضية للبنين – جامعة حلوان ، 2000.
12. صفاء مصطفى درويش : البروفيل النفسي للاعبات كرة السلة، رسالة ماجستير غير منشورة، كلية التربية الرياضية بالزقازيق، جامعة الزقازيق. 1994
13. طارق محمد بدر الدين ، عرفه على سلامه : دراسته لتحديد المستويات المعيارية لاختبار الادراك البصرى للاعبى كرة اليد، المجله العلميه للتربيه البدنيه والرياضه ،كلية التربية الرياضيه للبنين ، جامعة حلوان ، 2000.

14. طارق محمد بدر الدين: الرعاية النفسية للناشئ الرياضي، سلسلة الثقافة الرياضية العدد (22)، المكتبة المصرية، 2005.
15. عماد سمير عباس : البروفيل النفسي للاعبى المصارعة، مجلة علوم وفنون التربية الرياضية، العدد (14) كلية التربية الرياضية، جامعة أسيوط. 2002
16. فاطمة محمد عبد المقصود : تحديد عناصر اللياقة البدنية الخاصة ومدى مساهمتها لكل مركز من مراكز اللعب فى كرة السلة ، بحث منشور ، مجلة علوم وفنون الرياضة ، كلية التربية الرياضية للبنات ، المجلد الثانى ، العدد الثالث ، القاهرة ، 1990 .
17. محمد احمد عبد الله : البروفيل النفسي للاعبى الهوكى أبطال الأندية الأفريقية، مجلة بحوث ومؤتمرات، مجلد (2)، كلية التربية الرياضية، جامعة حلوان. 2000
18. محمد العربى شمعون : استراتيجيات التفكير فى المنافسه الرياضيه، مجلة الجمعيه المصريه لعلم النفس الرياضى ، علم النفس الرياضى بين النظرية والتطبيق ، مارس ، القاهرة ، 1999.
19. محمد أحمد عبد اللطيف : البروفيل النفسي وعلاقته بدوافعها ، اشترك النشاء فى كرة اليد ، رساله ماجستير ، كلية تربية رياضية للبنين ، جامعة حلوان ، 2004
20. محمد أحمد عبد الله : البروفيل النفسي للاعبى الهوكى ابطال الأندية الأفريقية ، مجلة بحوث ومؤتمرات ، مجلد 2 ، كلية تربية رياضية ، جامعة حلوان ، 2002
21. محمد حسن علاوى : علم نفس المدرب والتدريب الرياضى، ط1 ، دار الفكر العربى ، القاهرة ، 1997.
22. محمد حسن علاوى : موسوعه الاختبارات النفسية للرياضيين ، دار الفكر العربى ، القاهرة ، 1998 ،
23. محمد حسن علاوى : المحددات النفس حركية للانتقاء فى ضوء التطور التكنولوجي والثورة المعلوماتية ، المؤتمر العلمي الدولي " إستراتيجيات إنتقاء وإعداد المواهب الرياضية فى ضوء التطور التكنولوجي والثورة المعلوماتية ، كلية التربية الرياضية للبنين ، جامعة الاسكندرية ، 2002.
24. محمد عبد العزيز خزل : البروفيل النفسي لناشئ سباحة المنافسات لمحافظة الإسكندرية ، بحث منشور ، كلية التربية الرياضية للبنات ، جامعة اسكندرية ، 2009.
25. محمد عبد العزيز سلامه : وضع مستويات معيارية لمجموعة اختبارات حركات القدمين لدى لاعبي كرة السلة ، بحث منشور ، مجلة نظريات وتطبيقات ، المؤتمر العلمى الأول لقسم التمرينات والجمباز ، كلية التربية الرياضية للبنين ، جامعة الإسكندرية ، 1993.

26. محمد عبد العزيز سلامه وآخرون : برنامج حاسب آلي لتقييم حكام كرة السلة ، مجلة نظريات وتطبيقات ، كلية التربية الرياضية للبنين ، جامعة الإسكندرية ، العدد الرابع والخمسون ، 2005

27. نبيلة أحمد محمود : المهارات النفسية المميزة للاعبات كرة السلة وعلاقتها بالسمات الدافعية الرياضية ، المجلة العلمية للتربية البدنية ، بكلية التربية الرياضية للبنات ، جامعة الإسكندرية ، العدد الثاني والعشرون ، 2002

28. هانى محمود أبو بكر : بروفييل نفسى لانتقاء لاعبي المستويات العالية في رياضة الرجبي ، بحث منشور ، مجلة تطبيقات علوم الرياضة ، العدد 95 ، كلية التربية الرياضية للبنين ، جامعه الإسكندرية ، 2018.

29. ياسر عبد المنعم الجندي : البروفيل النفسي المميز لناشيء بعض الأنشطة الرياضية بمحافظة البحيرة ، رسالة دكتوراه غير منشورة ، كلية التربية الرياضية بنات - جامعة الإسكندرية ، 2009.

30. ياسر محمد أحمد حجر : السمات الدافعية والمهارات النفسية المميزة لمبارزي ومبارزات الأسلحة المختلفة برياضة المبارزة ، المجلة العلمية للتربية البدنية والرياضية العدد (47) كلية تربية رياضية بنين - جامعة الإسكندرية ، 2013.

ثانياً : المراجع الأجنبية :

- 31-Elferink Gemser, et al: Psychological characteristics of talented youth Athletes in field hockey, Basketball, Volleball, speed kating and swimming,  
http:dissertations.ubculties/ppsw/2005/m.t.elfere
- 32-Feher, et al. : Psychological profile of rock climbers: state and trait attributes, journal of sport behavior, 21 (2), 167 – 180. 1998
- 33-Ljubica Bacanac: The Psychological Profile of Yugoslav Boxers journal of physical education and sport, 1 (8) , 13-24-2001 .
- 34-LjubicaBacanac : The Psychological Profile of Yugoslav Boxers journal of physical education and sport , 1 (8) , 13-24-2001
- 35-Snyder, et al : Psychological profile of adult participant in running an racquetball, journal of sport behavior, 4 (4), 180 – 201. 1991.

## ملخص البحث

## بروفيل المهارات النفسية للاعبى كرة السلة وفق مراكز اللعب

د/ مبارك محمد دغش العجمي

معلم تربية رياضية بالمرحلة المتوسطة بدولة الكويت

يعتبر البروفيل النفسى هو تجسيد نفسى لشخصية لاعب كرة السلة والذي يتم على أساسه الإنتقاء الدقيق مع إمكانية التنبؤ بسلوكه وتفوق هؤلاء اللاعبين لتحقيق افضل النتائج والوصول إلى المستويات المطلوبة ، كما إن البروفيل النفسى يساعد المدربين فى التعرف على السمات النفسية المميزة للاعبى كرة السلة بالطرق والأسس والنواحي العلمية السليمة ، ويعتبر هذا البحث من أهم البحوث في رياضة كرة السلة والذي يمكن استخدامه كوسيلة علمية يمكن تطبيقها لإنتقاء لاعبي كرة السلة وفقا لمراكز اللعب المختلفة ، حيث يهدف البحث الى وضع بروفيل للمهارات النفسية للاعبى كرة السلة وفق مراكز اللعب ، و التعرف على الفروق في مراكز اللعب للاعبى كرة السله فى خصائص البروفيل النفسى. استخدم الباحث البحث الوصفي الكمي، تصميم المقارنة السببية وذلك لمناسبته لطبيعة وأهداف البحث، و اشتملت عينة البحث على 77 لاعب من لاعبي كرة السلة بدولة الكويت تتراوح أعمارهم ما بين (17 إلى 25) سنة تم اختيارهم بالطريقة العمدية، يمثلون لاعبي الدوري الممتاز لكرة السلة تم تقسيمهم حسب دورهم في الملعب الى ثلاث مراكز لعب (صانعي اللعب - لاعبي الارتكاز - القاطعين). أجريت الدراسة الاستطلاعية على (16) لاعب في حين أجريت الدراسة الأساسية على (61) لاعب ، واستخدم الباحث مقياس اختبار المهارات النفسية تصميم : ستيفان بل Bull، جون البنسون Albinson ، وكريستوفر شامبروك Shambrook (1996) صمم هذا المقياس لقياس بعض المهارات النفسية الهامة للأداء الرياضي وهي القدرة على التصور ، القدرة على الاسترخاء ، القدرة على تركيز الانتباه ، القدرة على مواجهة القلق ، الثقة بالنفس ، دافعية الانجاز . وأسفرت النتائج عن التوصل إلى بروفيل المهارات النفسية للاعبى كرة السلة وفق مراكز اللعب (صانعي اللعب - لاعبي الارتكاز - القاطعين) في اختبار المهارات النفسية.

**Abstract****Psychological profile for basketball players according to different playing centers****Dr. Mubarak Muhammad Daghsh Al-Ajmi**

The psychological profile is a psychological embodiment of the personality of the basketball player, on the basis of which the careful selection is made with the possibility of predicting the behavior and superiority of these players to achieve the best results and reach the required levels. This research is considered one of the most important research in the sport of basketball, which can be used as a scientific method that can be applied to select basketball players according to the different playing centers, as the research aims to develop a psychological profile for the selection of basketball beginners in the different playing centers, and to identify the differences in the different playing centers. Playing for basketball players in the characteristics of a psychological profile. The researcher used the descriptive approach due to its relevance to its nature and the objectives of the research. The research sample included 77 non-basketball players in the State of Kuwait whose ages range between (17 to 25) years old. They were chosen by the deliberate method. They represent the Premier Basketball League players who were divided according to their role in The stadium is divided into three playing centers (play makers - focus players - cutters). The exploratory study was conducted on (16) players, while the basic study was conducted on (61) players. The researcher used the psychological skills intelligence scale designed by: Stefan Bull, John Benson Albinos, and Christopher Shambrook (1996) This scale was designed to measure some important psychological skills for performance The athlete is the ability to visualize, the ability to relax, the ability to focus attention, the ability to face anxiety, self-confidence, and motivation to achieve. The results resulted in the conclusion of a psychological profile for the selection of basketball beginners in the playing centers (play makers - focal players - cutters) in the investigation of psychological skills.