

التقديرات المستقبلية للسكان و المراحل التعليمية لقضاء المدائن حتى عام ٢٠٢٧

إعداد

علي جاسم محمد صايل المعموري

أ.د/ محمد زكي حامد السديمي

أستاذ الجغرافيا الإقتصادية، عميد كلية الآداب الأسبق – جامعة طنطا

د/ محمد عبد الصادق عبده

مدرس الجغرافيا البشرية، كلية الآداب – جامعة طنطا

المستخلص:

يتناول البحث المعنون بالتقديرات المستقبلية للسكان والمراحل التعليمية لقضاء المدائن حتى عام ٢٠٢٧ تحديد الاحتياجات الحالية والمستقبلية للعملية التربوية في قضاء المدائن وذلك بناء على تقديرات السكان في سن التعليم وذلك حتى عام ٢٠٢٧ و بالإعتماد على معطيات عام ٢٠١٧ إذ نرى أن قضاء المدائن يعاني من زيادة كبيرة في عدد السكان انعكس بدوره على قطاع الخدمات التعليمية والتي تتعلق بالزيادة الكبيرة في أعداد السكان وأعداد المدرسين والمعلمين و أعداد الطلاب ما أدى إلى ضغط كبير على المؤسسات التعليمية وأدى إلى عدم كفايتها وكفاءتها التعليمية، مما يتطلب حلها تكاتف وتعاون من كل المعنيين بهذه المشاكل في الدولة لتحقيق كفاية وكفاءة من هذه الخدمات، لذا جاءت هذه الدراسة لتسليط الضوء والوقوف على أهم الاحتياجات التعليمية المستقبلية في القضاء وأهم احتياجاتهم من هذه الخدمات، لذا لغرض معرفة الاحتياجات المستقبلية للخدمات التعليمية في قضاء المدائن يتطلب الأمر منا عمل إسقاطات للسكان حتى سنة (٢٠٢٧) ثم عمل إسقاطات للسكان في سن التعليم لجميع المراحل التعليمية المختلفة وذلك لغرض معرفة الاحتياجات التعليمية المستقبلية التي يتطلبها القضاء من هذه الخدمات.

الكلمات المفتاحية: - منهجية إعداد إسقاطات السكان- مدخلات برنامج سبيكتروم لإجراء الاسقاطات لإجمالي جمهورية العراق، تقدير حجم السكان لقضاء المدائن حتى عام ٢٠٢٧- تقدير حجم السكان في سن التعليم والاحتياجات التعليمية حتى عام ٢٠٢٧.

الإطار العام للدراسة

المقدمة:

يهدف البحث إلى تسليط الضوء على واقع الخدمات التعليمية في قضاء المدائن من حيث تحديد الأحتياجات الحالية والمستقبلية للخدمات التعليمية التي يحتاجها القضاء في ضوء زيادة عدد السكان ممن هم في سن التعليم حتى عام ٢٠٢٧. وقد استخدم الباحث في هذا البحث بعض التطبيقات لتحقيق ذلك استخدام طريقة المكونات أو الأفواج (مجموعات السكان في فئات عمرية خمسية) لكل من الذكور والإناث على حدة من خلال تطبيق برنامج سبيكتروم (

SPECTRUM

وهي تعتبر من أدق الطرق وأفضلها لحساب التوقعات حيث تعتمد على اتجاهات الوفيات والإنجاب في الماضي وتوقعاتها في المستقبل، وذلك حسب فرو معينه بناء على الاتجاهات السابقة. مضروبات أسبراج Sprague Multipliers للخروج بأعداد السكان في سن المراحل التعليمية الابتدائية والمتوسطة والإعدادي بقضاء المدائن لعام 2017 وايضاً تم استخدام طريقة النسبة (Ratio Method) والتي لا تتطلب بيانات تفصيلية عن عناصر النمو السكاني واتجاهاتها في المستقبل، ولكنها تعتمد على الأعداد السكانية المقدرة علي المستوى القومي وعلى نسبة سكان كل محافظة الى إجمالي السكان ومعدلات التغير في هذه النسبة في المستقبل بالإضافة إلى عدة معايير لقياس كثافة الشعب ومعدلات الخدمات التعليمية بالنسبة للمدارس والطالب والمؤسسات التعليمية.

مشكلة البحث:

هل تؤثر الزيادة المستقبلية للسكان ممن هم في سن التعليم على احتياجاتهم من الخدمات التعليمية في القضاء؟

فرضية البحث:

تؤثر الزيادة المستقبلية للسكان ممن هم في سن التعليم على احتياجاتهم من الخدمات التعليمية في القضاء؟

هدف البحث:

التعرف على الاحتياجات المستقبلية من الخدمات التعليمية لقضاء المدائن حتى عام ٢٠٢٧.

أهمية البحث:

١-الكشف عن احتياجات السكان من الخدمات التعليمية المستقبلية.

٢-تحديد فئات السكان ممن هم في سن التعليم لغرض معرفة متطلباتهم من الخدمات التعليمية.

حدود منطقة الدراسة:

الحدود المكانية:

قضاء المدائن هو أحد الأفضية التابعة إدارياً لمحافظة بغداد بالعراق، ويقع إلى الجنوب الشرقي من مدينة بغداد بمسافة (٤٠) كم، ويمتد بين دائرتين عرض (٠٠° - ٣٣° - ٢٨° - ٢٥° ٣٣) شمالاً وخطي طول (٢٩° - ٢٥° - ٤٤° - ٥٨° - ٠٥°) شرقاً، كما في خريطة (١).



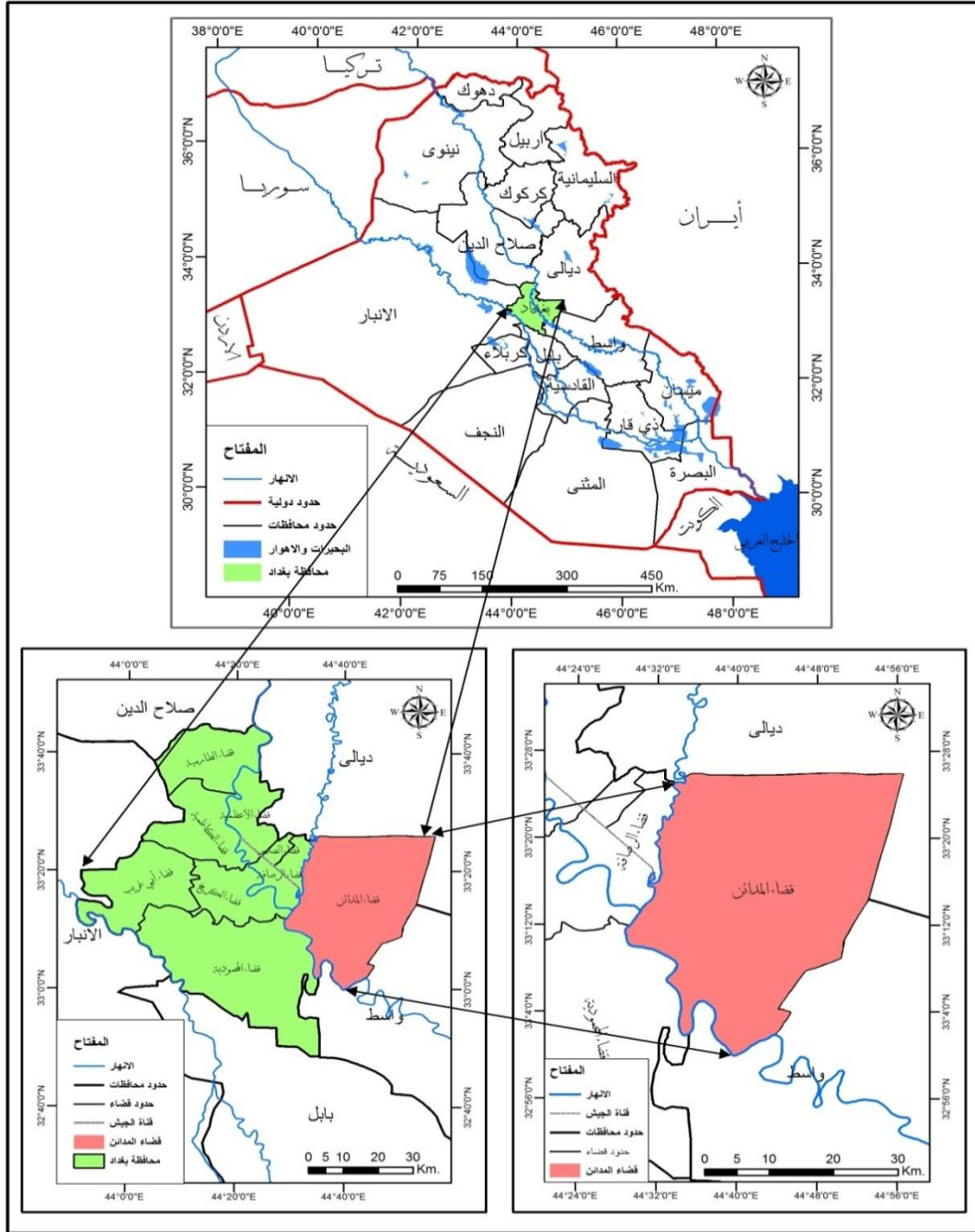
٢-الحدود الزمانية:

اقتصرت الدراسة على تحديد الاحتياجات المستقبلية من الخدمات التعليمية حتى عام ٢٠٢٧.

خريطة (١)

موقع قضاء المدائن من العراق و محافظة بغداد لسنة ٢٠١٧

المصدر: من عمل الطالب بالإعتماد على:



١- وزارة الموارد المائية، لهيئة العامة للمساحة، خريطة العراق الإدارية ، ١:١٠٠٠٠٠٠٠ ، لسنة ٢٠١٠.

٢- وزارة الموارد المائية ، الهيئة العامة للمساحة ، خريطة محافظة بغداد الإدارية ، ١:٥٠٠,٠٠٠ ، لسنة ٢٠١٠

التقديرات المستقبلية للسكان و المراحل التعليمية لقضاء المدائن حتى عام ٢٠٢٧ .

يُعدّ التقدير السكاني المستقبلي نتاجاً مهماً للدراسات الديمغرافية بل هو هدفها الأساسي و المتم لها^(١)، وترجع أهمية التقديرات السكانية المستقبلية إلى كونها تسهم بدورها الفعال في التخطيط الاقتصادي والاجتماعي، فكلما كانت الفترة الزمنية التي يتم فيها التقدير قصيرة كلما كانت تقديرات أقرب إلى الدقة^(٢). كما يعتبر التحديد الدقيق لأعداد السكان وخصائصهم المستقبلية أمراً ضرورياً للعديد من الأنشطة التخطيطية على المستوى الخاص والعام فعلى سبيل فقد ترغب الحكومات المحلية في وضع الخطط الملائمة لتقديم الخدمات العامة التعليمية والصحية وغيرها بكفاءة عالية وسد العجز في تقديمها في المستقبل^(٣).

تعتبر الإسقاطات السكانية تقديرات مستقبلية للسكان من حيث الحجم وتوزيعهم حسب العمر والنوع، والتي تعتبر بدورها نقطة البداية للإسقاطات القطاعية الأخرى (مثل التعليم، والصحة، والقوى العاملة.....)، وتزايد أهمية توفير البيانات المستقبلية عن السكان، مع تزايد الطلب عليها من قبل صناع القرار وواضعي السياسات السكانية. حيث تُعدّ الإسقاطات السكانية من الركائز الأساسية التي يعتمد عليها في وضع الخطط والبرامج التنموية في المجالات الاقتصادية والاجتماعية والديموغرافية. وتعتمد الإسقاطات السكانية في أساسها على نتائج التعدادات السكانية من ناحية، وعلى دراسة مستويات الوفاة والخصوبة والهجرة السائدة في فترات زمنية سابقة لهذه التعدادات. ومن واقع هذه الدراسة يتم وضع فرض للنمو السكاني ومن ثم تقدير أعداد السكان وخصائصهم المستقبلية ليعتمد عليها كافة المخططين والخبراء والدراسين في هذا المجال.

ولدراسة مستقبل وضع التعليم واحتياجاته من خدمات في مرحلة التعليم قبل الجامعي، في قضاء المدائن، يتطلب الأمر عمل إسقاطات للسكان حتى سنة (٢٠٢٧) ثم عمل إسقاطات للسكان في سن التعليم لمراحل المختلفة لمعرفة الاحتياجات الخدمية المستقبلية، حيث تتضمن تحديد عدد المدارس والمدرسين، فمن الطبيعي أن تؤدي الزيادة السكانية المستقبلية إلى زيادة أعداد السكان في سن التعليم وإذا لم تقابل هذه الزيادة السكانية زيادة مماثلة في الخدمات التعليمية يترتب على ذلك العديد من المشاكل و بالتالي عدم القدرة على الاستيعاب الكامل لهذه الأعداد خاصة في مرحلة التعليم الأساسي وارتفاع معدلات التسرب من التعليم وزيادة الأمية.

وتتمثل الإسقاطات الحالية للسكان في محافظة بغداد على قضاء المدائن وتحديدًا لثلاثة نواحي وهي ناحية مركز القضاء، وناحية الجسر وناحية الوحدة. فكان لا بد من اجراء الإسقاطات على المستوى القومي لدولة العراق ثم للمحافظات ويليها لقضاء المدائن بمحافظة بغداد، ثم أخيراً لنواحي قضاء المدائن.

ويتناول هذا الجزء من الرسالة الخطوات التي اتبعت في إعداد الإسقاطات السكانية حسب السن والنوع لإجمالي جمهورية العراق حتى عام (٢٠٢٧) ، اعتماداً على بيانات تقدير (٢٠١٧) لإجمالي الجمهورية والمحافظات والنواحي.

- منهجية إعداد إسقاطات السكان:-

تم استخدام طريقة المكونات أو الأفواج (مجموعات السكان في فئات عمرية خمسية) لكل من الذكور والإناث على حدة من خلال تطبيق برنامج سيكترام (SPECTRUM)، وهي تعتبر من أدق الطرق وأفضلها لحساب التوقعات حيث تعتمد على اتجاهات الوفيات والإنجاب في الماضي وتوقعاتها في المستقبل، وذلك حسب فروض معينه بناء على الاتجاهات السابقة. ومن

أكثر الطرق شيوعاً في الإسقاطات على مستوى المحافظات أو الحضر والريف هي طريقة النسبة (Ratio Method) والتي لا تتطلب بيانات تفصيلية عن عناصر النمو السكاني واتجاهاتها في المستقبل، ولكنها تعتمد على الأعداد السكانية المقدرة على المستوى القومي وعلى نسبة سكان كل محافظة إلى إجمالي السكان ومعدلات التغير في هذه النسبة في المستقبل. وتم الاعتماد في أعداد الإسقاطات للمحافظات ثم القضاة ثم النواحي على بيانات تعددات (١٩٩٧، ٢٠٠٧)، ثم (٢٠١٧) كأساس لحساب التغير في نسبة سكان كل محافظة إلى إجمالي السكان. ومن المفترض أن مجموع النسب للمحافظات = ١٠٠، باستخدام أسلوب التنسيب، ويمكن الحصول على عدد السكان لكل محافظة وقضاء والمدائن والنواحي في كل فترة التقدير بضرب النسبة المقدرة في عدد السكان المقدر لإجمالي الجمهورية حسب النوع وذلك باستخدام برنامج (PAS).

- مدخلات برنامج سبيكرام لإجراء الإسقاطات لإجمالي جمهورية العراق:-

- أعداد السكان بالفئات العمرية والنوع تقديرات ٢٠١٧ P تصحيح التركيب العمري والنوعي للسكان باستخدام برنامج (PAS) وتطبيق معادلة الأمم المتحدة (UN Age, Sex Accuracy Index).
- معدل الانجاب الكلي (اعتماداً على مؤشرات المسح العنقودي (٢٠١٨) حيث تم تقدير معدل الانجاب لعام (٢٠٢) بناء على اتجاهات الماضي ليصل إلى ٣.٠٥ طفل) وبمراجعة نمط التغير في معدل الانجاب الكلي في السنوات السابقة اعتماداً على مؤشرات المسح العنقودي للسنوات (٢٠٠٦)، (٢٠١١) و(٢٠١٨)، وباستخدام تحليل السلاسل الزمنية للتنبؤ باتجاه معدل الإنجاب الكلي في المستقبل خلال فترة الإسقاط طبقاً للنموذج الأسى، تبين أن مستوى الإنجاب الكلي يصل إلى (٢,٠٥) بحلول عام (٢٠٢٧)، وباستخدام برنامج PAS تم تقسيم معدلات الإنجاب إلى فترات خمسية واستكمالها للفترة المستهدفة.
- توقع البقاء على قيد الحياة لكل من الذكور والإناث (اعتماداً على بيانات البنك الدولي ثم تقدير قيم (٢٠٢٧) بناء على اتجاهات الماضي ليصل توقع البقاء على قيد الحياة ٦٩ و (٧٤) سنة لكل من الذكور والإناث.
- وفيما يتعلق ببيانات الهجرة الخارجية فقد تم الاعتماد على بيانات البنك الدولي لمعرفة اتجاه الهجرة السابق لمدة (١٠) سنوات وباستخدام تحليل السلاسل الزمنية تم للتنبؤ باتجاه الهجرة المستقبلية خلال فترة الإسقاط حيث تبين أن الاتجاه العام طارداً في العراق.

أولاً:- تقدير حجم السكان لقضاء المدائن حتى عام ٢٠٢٧.

وبناء على المدخلات السابق الإشارة إليها يوضح الجدول التالي سكان العراق في سنة الفترة المرجعية للإسقاط (٢٠١٧-٢٠٢٧). حيث تم الحصول على تقدير إجمالي السكان للفترة من (٢٠١٧) وحتى (٢٠٢٧) بناء على المدخلات المعطاة، ليصل عدد السكان في (٢٠٢٧) إلى (47,891,392) نسمة مقابل (38,854,564) نسمة في عام (٢٠١٧)، وكما في جدول (١)



جدول (١)

أعداد السكان حسب فئات السن والنوع طبقاً لسنة الأساس عام 2017
وسنة نهاية الإسقاط ٢٠٢٧

| ٢٠٢٧ | | | ٢٠١٧ | | | الفئات العمرية |
|---------|------------|------------|------------|------------|------------|-------------------|
| جملة | إناث | ذكور | جملة | إناث | ذكور | |
| 592,981 | 2,783,502 | 2,809,480 | 5,796,269 | 2,818,027 | 2,978,242 | ٤-٠ |
| 315,670 | 2,650,482 | 2,665,188 | 5,204,257 | 2,526,129 | 2,678,128 | ٩-٥ |
| 691,623 | 2,775,065 | 2,916,558 | 4,620,572 | 2,239,798 | 2,380,774 | ١٤-١٠ |
| 128,608 | 2,494,627 | 2,633,981 | 4,078,449 | 1,981,310 | 2,097,139 | ١٩-١٥ |
| 542,519 | 2,210,398 | 2,332,121 | 3,527,657 | 1,721,729 | 1,805,928 | ٢٤-٢٠ |
| 001,150 | 1,954,631 | 2,046,519 | 3,069,313 | 1,509,931 | 1,559,382 | ٢٩-٢٥ |
| 454,804 | 1,695,558 | 1,759,247 | 2,636,230 | 1,315,725 | 1,320,505 | ٣٤-٣٠ |
| 998,048 | 1,482,805 | 1,515,243 | 2,261,721 | 1,139,869 | 1,121,852 | ٣٩-٣٥ |
| 563,637 | 1,286,283 | 1,277,355 | 1,915,724 | 975,261 | 940,463 | ٤٤-٤٠ |
| 183,020 | 1,106,272 | 1,076,749 | 1,584,616 | 813,181 | 771,435 | ٤٩-٤٥ |
| 824,984 | 936,285 | 888,698 | 1,242,126 | 643,688 | 598,438 | ٥٤-٥٠ |
| 479,363 | 768,248 | 711,115 | 970,323 | 505,892 | 464,431 | ٥٩-٥٥ |
| 125,748 | 593,559 | 532,190 | 716,072 | 375,068 | 341,004 | ٦٤-٦٠ |
| 34,276 | 446,104 | 388,172 | 509,506 | 267,159 | 242,347 | ٦٩-٦٥ |
| 61,558 | 304,550 | 257,008 | 323,014 | 168,714 | 154,300 | ٧٤-٧٠ |
| 41,952 | 187,885 | 154,067 | 156,598 | 79,741 | 76,857 | ٧٩-٧٥ |
| 51,454 | 143,931 | 107,523 | 242,116 | 143,425 | 98,691 | +٨٠ |
| 891,392 | 23,820,182 | 24,071,212 | 38,854,564 | 19,224,646 | 19,629,916 | الاجمالي |

المصدر :- جمهورية العراق ، وزارة التخطيط، الجهاز المركزي للإحصاء وتكنولوجيا المعلومات، تقديرات سكان قضاء المدائن حسب فئات العمرالخمسية والجنس والبيئة لسنة ٢٠١٧.

ومن إجمالي إسقاط عدد السكان لجمهورية العراق تم استنباط تقدير السكان طبقاً للمحافظات حيث وصل سكان محافظة بغداد (10,253,465) عام (٢٠٢٧) مقابل (8,318,696) عام (٢٠١٧) كما في جدول (٢) التالي:-

جدول (٢)

إسقاطات حجم السكان في محافظات العراق للفترة ٢٠١٧ - ٢٠٢٧

| المحافظة | عدد السكان ٢٠١٧ | عدد السكان ٢٠٢٧ | % من إجمالي جمهورية |
|----------|-----------------|-----------------|---------------------|
|----------|-----------------|-----------------|---------------------|



| العراق | | | |
|--------|------------|------------|---------------------|
| 9.30 | 4,455,256 | 3,614,575 | نينوى |
| 3.99 | 1,908,587 | 1,548,447 | كركوك |
| 4.08 | 1,955,576 | 1,586,570 | ديالى |
| 4.42 | 2,116,162 | 1,716,855 | الأنبار |
| 21.41 | 10,253,465 | 8,318,696 | بغداد |
| 5.52 | 2,642,155 | 2,143,595 | بابل |
| 3.26 | 1,559,316 | 1,265,082 | كربلاء |
| 3.68 | 1,764,047 | 1,431,182 | واسط |
| 4.26 | 2,041,057 | 1,655,921 | صلاح الدين |
| 3.93 | 1,882,854 | 1,527,570 | النجف |
| 3.45 | 1,651,836 | 1,340,144 | القادسية |
| 2.18 | 1,041,969 | 845,355 | المنثى |
| 5.60 | 2,680,716 | 2,174,880 | ذى قار |
| 2.97 | 1,423,632 | 1,155,001 | ميسان |
| 7.77 | 3,721,327 | 3,019,134 | البصرة |
| 4.96 | 2,373,126 | 1,925,331 | اربيل |
| 3.45 | 1,653,755 | 1,341,701 | دهوك |
| 5.78 | 2,766,555 | 2,244,522 | السليمانية |
| ١٠٠ | 47,891,391 | 38,854,563 | اجمالي الجمهورية |

المصدر : بالإعتماد على : -وزارة التخطيط ، الجهاز المركزي للإحصاء وتكنولوجيا المعلومات ، نتائج تقديرات سكان محافظات العراق ، لعام ٢٠١٧ .
ومن اجمالي اسقاط عدد السكان لمحافظة بغداد تم استنباط تقدير السكان طبقا للمحافظات حيث وصل سكان محافظة بغداد (10,253,465) عام (٢٠٢٧) مقابل (8,318,696) عام (٢٠١٧) كما في الجدول التالي:-

جدول (٣)

تقديرات سكان محافظة بغداد حسب القضاء والوحدات الادارية لسنة ٢٠١٧ و ٢٠٢٧

| القضاء | عدد السكان ٢٠١٧ | عدد السكان ٢٠٢٧ | % من اجمالي جمهورية العراق |
|----------|-----------------|-----------------|----------------------------|
| الرصافة | 1,853,023 | 2,284,001 | 22.3 |
| الاعظمية | 1,231,296 | 1,517,672 | 14.8 |



| | | | |
|------|------------|-----------|------------------|
| 6.2 | 635,495 | 515,581 | الصدر الثانية |
| 8.7 | 894,165 | 725,441 | الصدر الاولى |
| 19.6 | 2,011,619 | 1,632,038 | الكرخ |
| 11.0 | 1,132,138 | 918,510 | الكاظمية |
| 5.9 | 609,461 | 494,459 | المحمودية |
| 4.0 | 407,119 | 330,298 | أبي غريب |
| 1.8 | 182,703 | 148,228 | الطارمية |
| 5.6 | 579,094 | 469,822 | المدائن |
| 100 | 10,253,465 | 8,318,696 | اجمالي الجمهورية |

المصدر : بالإعتماد على : -وزارة التخطيط ، الجهاز المركزي للإحصاء وتكنولوجيا المعلومات ، تقديرات السكان حسب البيئة والجنس والوحدة الإدارية لمحافظة بغداد ، لعام ٢٠١٧ .
ومن اجمالي اسقاط عدد سكان القضاء بغداد تم استنباط تقدير السكان طبقاً لقضاء المدائن حيث وصل سكان قضاء المدائن (579,094) عام (٢٠٢٧) مقابل (469,822) عام (٢٠١٧) ، كالجداول التالي:-

جدول (٤)

تقديرات سكان قضاء المدائن حسب الوحدات الادارية لسنة ٢٠١٧ و ٢٠٢٧

| القضاء | عدد السكان ٢٠١٧ | عدد السكان ٢٠٢٧ | % من اجمالي جمهورية العراق |
|-------------------|-----------------|-----------------|----------------------------|
| مركز قضاء المدائن | 82,692 | ١٠١,٩٢٥ | ١٨ |
| الجسر | 169,483 | ٢٠٨,٩٠٢ | ٣٦ |
| الوحدة | 217,647 | ٢٦٨,٢٦٨ | ٤٦ |
| مجموع القضاء | 469,822 | ٥٧٩,٠٩٤ | ١٠٠ |

المصدر : بالإعتماد على : -وزارة التخطيط ، الجهاز المركزي للإحصاء وتكنولوجيا المعلومات ، تقديرات السكان حسب البيئة والجنس والوحدة الإدارية لمحافظة بغداد ، لعام ٢٠١٧ .
وبتوفير بيانات الوحدات الإدارية طبقاً لفئات السن والنوع لعام (٢٠١٧) تم استخدامها واستنباط بيانات (٢٠٢٧) للوحدات الإدارية الثلاثة طبقاً لفئات السن والنوع لسنوات الاسقاط، وباستخدام برنامج سبيكتروم تم اجراء الاسقاطات حتى (٢٠٢٧) والتي اتت تقريباً مطابقة للطريقة السابقة حيث تبين ان هناك فارق قليل يصل إلى (٩٢٧) نسمة في اجمالي قضاء المدائن من (٥٧٩,٠٩٤) إلى (580,021) نسمة. ويتوقع ان يصل حجم سكان قضاء المدائن بحلول عام (٢٠٢٧) إلى (٥٨٠,٠١٢) ألف نسمة ونستعرضها في الجدول التالي وكما يلي:-

جدول (٥)

تقدير أعداد السكان لقضاء المدائن حسب فئات السن والنوع طبقاً لسنة الأساس عام 2017
وسنة نهاية الاسقاط ٢٠٢٧



| الفئات العمرية | ٢٠٢٧ | | | أجمالي القضاء | ٢٠١٧ | | | الإجمالي |
|-----------------|----------------|----------------|-------------------|----------------|----------------|----------------|-------------------|----------|
| | ناحية الوحدة | ناحية الجسر | مركز قضاء المدائن | | ناحية الوحدة | ناحية الجسر | مركز قضاء المدائن | |
| ٤-٠ | 30,799 | 24,086 | 11,780 | 68,04 | 31,190 | 24,662 | 12,194 | |
| ٩-٥ | 29,489 | 22,906 | 11,152 | 63,132 | 28,925 | 22,907 | 11,300 | |
| ١٤-١٠ | 30,933 | 24,459 | 12,094 | 56,720 | 25,885 | 20,622 | 10,213 | |
| ١٩-١٥ | 28,761 | 22,777 | 11,236 | 50,205 | 23,096 | 18,178 | 8,931 | |
| ٢٤-٢٠ | 25,672 | 20,452 | 10,129 | 43,514 | 20,209 | 15,679 | 7,626 | |
| ٢٩-٢٥ | 22,834 | 17,972 | 8,830 | 34,184 | 15,896 | 12,309 | 5,979 | |
| ٣٤-٣٠ | 19,946 | 15,475 | 7,527 | 31,488 | 14,675 | 11,324 | 5,489 | |
| ٣٩-٣٥ | 15,656 | 12,123 | 5,889 | 27,679 | 12,923 | 9,946 | 4,810 | |
| ٤٤-٤٠ | 14,388 | 11,103 | 5,382 | 25,633 | 12,001 | 9,197 | 4,435 | |
| ٤٩-٤٥ | 12,555 | 9,663 | 4,673 | 20,844 | 9,789 | 7,467 | 3,588 | |
| ٥٤-٥٠ | 11,477 | 8,796 | 4,241 | 14,022 | 6,676 | 4,986 | 2,360 | |
| ٥٩-٥٥ | 9,130 | 6,965 | 3,347 | 12,256 | 5,805 | 4,370 | 2,081 | |
| ٦٤-٦٠ | 5,984 | 4,470 | 2,116 | 8,875 | 4,209 | 3,163 | 1,503 | |
| ٦٩-٦٥ | 4,861 | 3,659 | 1,742 | 5,772 | 2,789 | 2,036 | 947 | |
| ٧٤-٧٠ | 3,157 | 2,373 | 1,128 | 3,362 | 1,632 | 1,182 | 548 | |
| ٧٩-٧٥ | 1,732 | 1,265 | 588 | 1,868 | 899 | 660 | 309 | |
| +٨٠ | 1,085 | 794 | 371 | 2,222 | 1,048 | 795 | 379 | |
| الإجمالي | 268,460 | 209,337 | 102,224 | 469,822 | 217,647 | 169,483 | 82,692 | |

المصدر :- بالإعتماد على : جمهورية العراق، وزارة التخطيط، الجهاز المركزي للإحصاء وتكنولوجيا المعلومات، تقديرات سكان قضاء المدائن حسب فئات العمر الخمسية والجنس والبيئة لسنة ٢٠١٧.

ثانياً:- تقدير حجم السكان في سن التعليم حتى عام ٢٠٢٧.

ويتناول هذا الجزء الخطوات اللازمة لإعداد الإسقاطات السكانية القطاعية للتعليم، حيث يعتبر الأسقاط الحالي لقضاء المدائن من المتطلبات الأساسية لإعدادها معتمداً في ذلك على تقديرات السكان حسب السن والنوع انطلاقاً من عام (٢٠١٧) وحتى عام (٢٠٢٧)، حتى يتم ادراك الأثر البالغ للنمو السكاني على قطاع التعليم من قبل المخططون وواضعي السياسات، وذلك بالإضافة إلي بعض المتطلبات الأخرى الضرورية كمدخلات لبرنامج SPECTRUM واستخدام النموذج RAPID لحساب اسقاطات قطاع التعليم قبل الجامعي.

ويهدف هذا الجزء الحصول على اسقاطات سكانية لأعداد السكان بمراحل الدراسة الابتدائية، والمتوسطة، والإعدادية والثانوية وكذلك اعداد المقيدين بكل مرحلة، ثم معرفة أعداد المدرسين الواجب توفرهم لكي تسري العملية التعليمية بشكل صحيح، واعداد المدارس الواجب انشاءها لكي تكفي أعداد الطلاب المتزايدة كل عام. واذ يحتل التعليم مكاناً بارزاً في مختلف خطط



التنمية الاقتصادية والاجتماعية، ولذلك يتناول هذا الجزء اسقاطات أعداد التلاميذ في سن التعليم لتوجيه الخطة بما يواكب الزيادة في أعداد الطلاب. ولإجراء تقديرات التعليم قبل الجامعي تم الإعتماد على البيانات الموضحة في الجدول التالي كمدخلات لبرنامج SPECTRUM ونموذج RAPID للعام الدراسي (٢٠١٦/٢٠١٧)، في سنة الأساس مع افتراض ثبات هذه النسب حتى سنة (٢٠٢٧)، وكما موضح في الجدول التالي:-

جدول (٦)

مدخلات التعليم لسنة الأساس (٢٠١٦ / ٢٠١٧)

| ناحية الوحدة | ناحية الجسر | مركز القضاء | المؤشر |
|----------------------------------|-------------|-------------|--------------------------------------|
| المرحلة الابتدائية (٦-١١) | | | |
| ٩٣,٨ | ٨٢,٥ | ٩١ | معدل الالتحاق الإجمالي % |
| ٤٨,٧٧ | ٤٣,٢٨ | ٣٣,٩٠ | متوسط عدد التلاميذ لكل مدرس (تلميذ) |
| ٩٤١,٠٨ | ٦٦٩,٧٧ | ٥٦٥,٥٢ | متوسط عدد التلاميذ لكل مدرسة (تلميذ) |
| المرحلة المتوسطة (١٢-١٤) | | | |
| ٧٣ | ٤١,٧ | ٦٣,٧ | معدل الالتحاق الإجمالي % |
| ٣١,٠٧ | ٢٩,٨٤ | ٢٩,٧٧ | متوسط عدد التلاميذ لكل مدرس (تلميذ) |
| ٣١٥,٢٢ | ٥٦٠,٣٣ | ٥٤٤,٤٣ | متوسط عدد التلاميذ لكل مدرسة (تلميذ) |
| المرحلة الإعدادية (١٥-١٧) | | | |
| ٢٣,١ | ١٧,٦ | ٢٥,٩ | معدل الالتحاق الإجمالي % |
| ٢٨,٩٩ | ٢١,٢٣ | ٢٥,٥٧ | متوسط عدد التلاميذ لكل مدرس (تلميذ) |
| ٨١٩ | ٣٩٥ | ٧١٦ | متوسط عدد التلاميذ لكل مدرسة (تلميذ) |

المصدر:- من عمل الطالب بالإعتماد على :-

- ١- جمهورية العراق ، وزارة التخطيط، الجهاز المركزي للإحصاء وتكنولوجيا المعلومات، تقديرات سكان قضاء المدائن حسب فئات العمر الخمسية والجنس والبيئة لسنة ٢٠١٧ .
- ٢- تم حساب فئات السن باستخدام معاملات اسبراج اعتماداً على بيانات ٢٠١٧ وتشير بيانات الجدول (77) إلى تقدير أعداد السكان في سن المراحل التعليمية المختلفة لقضاء المدائن للفترة ما بين عام (٢٠١٧) وعام (٢٠٢٧) حيث تصل إلى (١٥٦,٤٥٩) ألف نسمة



مقارنة ب(١٣٧,٦٤٧) ألف نسمة عام(٢٠١٧) بزيادة قدرها (١٨,٨١٢) ألف نسمة خلال فترة الدراسة.

-ومن المتوقع ان يصل حجم السكان في المرحلة الابتدائية (٦-١١) إلى (٧٨,١٧١) ألف نسمة بزيادة قدرها (٤,٦٤٤) ألف نسمة عن عام(٢٠١٧) خلال فترة الدراسة.

- وفيما يتعلق بحجم السكان في المرحلة المتوسطة (١٢-١٤) فمن المتوقع ان يصل حجم السكان إلى(39,909) ألف نسمة عام (٢٠٢٧) بزيادة قدرها (٦,٦٧١) ألف نسمة خلال فترة الدراسة.

- وفيما يتعلق بحجم السكان في المرحلة الإعدادية (١٥-١٧) فمن المتوقع ان يصل حجم السكان إلى(٣٨,٣٧٩) ألف نسمة عام (٢٠٢٧) بزيادة قدرها (٧٤٩٨) ألف نسمة خلال فترة الدراسة.

وفيما يتعلق بالنواحي الادارية احتلت ناحية الوحدة اكبر زيادة في عدد السكان في سن التعليم لجميع المراحل ويرجع ذلك الي زيادة اجمالي عدد السكان مقارنة بباقي الوحدات الإدارية (مركز قضاء المدائن والجسر). وكما موضح في الجدول التالي:-

جدول (٧)

تقدير حجم السكان في سن التعليم قبل الجامعي لقضاء المدائن للفترة من ٢٠١٧ حتى ٢٠٢٧

| السكان في سن التعليم الإعدادي (١٥-١٧) | | السكان في سن التعليم المتوسط (١٢-١٤) | | السكان في سن التعليم الابتدائي (٦-١١) | | القضاء |
|---------------------------------------|--------|--------------------------------------|--------|---------------------------------------|--------|-------------------|
| ٢٠٢٧ | ٢٠١٧ | ٢٠٢٧ | ٢٠١٧ | ٢٠٢٧ | ٢٠١٧ | |
| 6,863 | 5,511 | 7,152 | 5,985 | 13,814 | ١٣,١٩٠ | مركز قضاء المدائن |
| 13,920 | 11,193 | 14,464 | 12,084 | 28,228 | ٢٦,٧٠١ | الجسر |
| 17,596 | 14,177 | 18,293 | 15,169 | 36,129 | ٣٣,٦٣٦ | الوحدة |
| ٣٨,٣٧٩ | ٣٠,٨٨١ | 39,909 | 33,238 | ٧٨,١٧١ | ٧٣,٥٢٧ | مجموع القضاء |

المصدر:- من عمل الطالب بالإعتماد على :-

١- جمهورية العراق ، وزارة التخطيط، الجهاز المركزي للإحصاء وتكنولوجيا المعلومات،

تقديرات سكان قضاء المدائن حسب فئات العمر الخمسية والجنس والبيئة لسنة ٢٠١٧.

٢- تم حساب فئات السن باستخدام معاملات اسبراج إعتماًداً على بيانات ٢٠١٧

ثالثاً:- تقدير الاحتياجات التعليمية حتى عام ٢٠٢٧.

أن التزايد السكاني يؤثر على الخدمات التعليمية بطرق مختلفة لأنه يتسبب في طلب متزايد على المرافق التعليمية من فصول ومدارس، وذلك قد يتسبب في عجز أو زيادة في هذه المرافق على مستوى نواحي قضاء المدائن والذي يظهر أي النواحي التي تعاني نقصاً واضحاً وعدم تحقيق الكفاية من الخدمات التعليمية.

أ-تقديرات الاحتياجات التعليمية المستقبلية للمراحل التعليمية.

جدول (٨)



تقدير الاحتياجات التعليمية من اعداد الطلبة والمدرسين والمدارس في المراحل المختلفة للتعليم قبل الجامعي لقضاء المدائن للفترة من ٢٠١٧ حتى ٢٠٢٧

| اعداد الطلبة | | | | | | |
|--|-------|--|--------|---|--------|-------------------|
| اعداد الطلاب للتعليم الاعداي (١٥-١٧) | | اعداد الطلاب للتعليم المتوسط (١٢-١٤) | | اعداد الطلاب للتعليم الابتدائي (٦-١١) | | القضاء |
| ٢٠٢٧ | ٢٠١٧ | ٢٠٢٧ | ٢٠١٧ | ٢٠٢٧ | ٢٠١٧ | |
| 1,778 | 1,427 | 4,556 | 3,812 | 12,571 | 12,002 | مركز قضاء المدائن |
| 2,450 | 1,970 | 6,032 | 5,039 | 23,288 | 22,030 | الجسر |
| 4,065 | 3,275 | 13,354 | 11,074 | 33,889 | 31,558 | الوحدة |
| ٨,٢٩٣ | ٦,٦٧٢ | ٢٣,٩٤٢ | ١٩,٩٢٥ | ٦٩,٧٤٨ | ٦٥,٥٩٠ | مجموع القضاء |
| اعداد المدرسين | | | | | | |
| اعداد المدرسين للتعليم الاعداي (١٥-١٧) | | اعداد المدرسين للتعليم المتوسط (١٢-١٤) | | اعداد المدرسين للتعليم الابتدائي (٦-١١) | | القضاء |
| ٢٠٢٧ | ٢٠١٧ | ٢٠٢٧ | ٢٠١٧ | ٢٠٢٧ | ٢٠١٧ | |
| 69 | 56 | 153 | 128 | 436 | 417 | مركز قضاء المدائن |
| 116 | 93 | 202 | 169 | 1,006 | 944 | الجسر |
| 140 | 113 | 421 | 349 | 1,326 | 1,235 | الوحدة |
| ٣٢٥ | ٢٦٢ | ٧٧٦ | ٦٤٦ | ٢,٧٦٨ | ٢,٥٩٦ | مجموع القضاء |
| اعداد المدارس | | | | | | |
| اعداد المدارس للتعليم الاعداي (١٥-١٧) | | اعداد المدارس للتعليم المتوسط (١٢-١٤) | | اعداد المدارس للتعليم الابتدائي (٦-١١) | | القضاء |
| ٢٠٢٧ | ٢٠١٧ | ٢٠٢٧ | ٢٠١٧ | ٢٠٢٧ | ٢٠١٧ | |
| ٢ | ٢ | ٨ | ٧ | ٢٩ | ٢٨ | مركز قضاء المدائن |
| ٦ | ٥ | ١١ | ٩ | ٦٤ | ٦١ | الجسر |
| ٥ | ٤ | ٤٢ | ٣٥ | ٦٩ | ٦٤ | الوحدة |
| ١٣ | ١١ | ٦١ | ٥١ | ١٦٢ | ١٥٣ | مجموع القضاء |

المصدر:- من عمل الطالب بالإعتماد على :-

- ١- وزارة التربية ، المديرية العامة للتربية في محافظة بغداد / الرصافة الثانية، قسم التخطيط، شعبة الإحصاء، الكراس الإحصائي لرياض الأطفال(بيانات غير منشورة)، ٢٠١٦-٢٠١٧.

وبناء على الزيادة السكانية في نواحي قضاء المدائن فمن المتوقع بحلول (٢٠٢٧) يزايد عدد الطلاب بالمرحلة الابتدائية، حيث من المقدر لهم الالتحاق بهذه المرحلة نحو ١٢,٥٧١ طالب بمركز قضاء المدائن، و (23,288) طالب بناحية الجسر و (33,889) طالب بالوحدة، وبالتالي سوف يحتاجون إلى (٢٩) مدرسة و (٤٣٦) مدرس بمركز قضاء المدائن و (٦٤) مدرسة و (١,٠٠٢) مدرس بالجسر و (٦٩) مدرسة و (33,889) مدرس بالوحدة. وسوف يزداد الطلب على خدمات التعليم المتوسط نتيجة زيادة اعداد السكان في سن المرحلة التعليمية المتوسط، حيث من المقدر لهم الالتحاق بهذه المرحلة نحو (4,556) طالب بمركز قضاء المدائن، و (6,032) طالب بالجسر و (13,354) طالب بالوحدة، وبالتالي سوف يحتاجون إلى (٨) مدارس و (153) مدرس بمركز قضاء المدائن و (١١) مدرسة و (202) مدرس بالجسر و (42) مدرسة و (421) مدرس بالوحدة. وفيما يتعلق بالمرحلة الإعدادية فمن المتوقع زيادة اعداد السكان في سن التعليم الإعدادي وبالتالي زيادة الخدمات التعليمية، حيث من المقدر لهم الالتحاق بهذه المرحلة نحو (1,778) طالب بمركز قضاء المدائن، و (2,450) طالب بالجسر و (4,065) طالب بالوحدة، وبالتالي سوف يحتاجون إلى (٢) مدرسة و (69) مدرس بمركز قضاء المدائن و (٦) مدرسة و (١١٦) مدرس بالجسر و (٥ مدارس) و (140) مدرس بالوحدة.

النتائج:

١. نتيجة الزيادة السكانية سيواجه قضاء المدائن العديد من المشاكل في الخدمات التعليمية وتتعلق بزيادة عدد الطلاب والمدرسين والمدارس، التي يتطلب حلها تكاتف وتعاون كل المعنيين بهذه المشكل في الدولة.
٢. من المتوقع ان يصل حجم السكان في المرحلة الابتدائية (٦-١١) إلى (٧٨,١٧١) ألف نسمة بزيادة قدرها (٤,٦٤٤) ألف نسمة عن عام (٢٠١٧) خلال فترة الدراسة.

٣. وفيما يتعلق بحجم السكان في المرحلة المتوسطة (١٢-١٤) فمن المتوقع ان يصل حجم السكان إلى (39,909) ألف نسمة عام (٢٠٢٧) بزيادة قدرها (٦,٦٧١) ألف نسمة خلال فترة الدراسة.
٤. وفيما يتعلق بحجم السكان في المرحلة الإعدادية (١٥-١٧) فمن المتوقع ان يصل حجم السكان إلى (٣٨,٣٧٩) ألف نسمة عام (٢٠٢٧) بزيادة قدرها (٧٤٩٨) ألف نسمة خلال فترة الدراسة.
٥. وفيما يتعلق بالنواحي الإدارية احتلت ناحية الوحدة اكبر زيادة في عدد السكان في سن التعليم لجميع المراحل ويرجع ذلك الي زيادة اجمالي عدد السكان مقارنة بباقي الوحدات الإدارية (مركز قضاء المدائن والجسر).
٦. ونتيجة للزيادة السكانية، فمن المتوقع تزايد عدد الطلاب بالمرحلة الابتدائية والمتوسطة والاعدادية، وبالتالي يزداد عدد المدرسين اللازم لمواجهة هذا العدد المتزايد من الطلاب، كما يرتفع العدد المطلوب من المدارس لاستيعاب الاعداد المتزايدة من الطلاب، وذلك في مركز قضاء المدائن والجسر والوحدة.

التوصيات:

١. العمل على زيادة أعداد المدارس بما يواكب الزيادة في عدد الطلبة ممن هم في سن التعليم بنهاية فترة الإسقاط لعام ٢٠٢٧م. مع مراعاة المعايير التخطيطية المتعلقة بحجم المدارس من الطلاب والسكان.
٢. العمل على إنشاء شعب إضافية في المدارس التي توجد فيها مساحات واسعة وتعاني أصلاً من اكتظاظ التلاميذ والطلبة داخل الشعب الدراسية الواحدة مما سيحقق انسيابية في التعليم.

المصادر و المراجع العربية:

١. أحمد عبد الرحمن سيد عبد القادر ، جودة الحياة الحضرية في مدينة الجيزة – دراسة في جغرافية المدن، رسالة دكتوراه (غ.م.)، كلية الآداب، جامعة بني سويف، ٢٠١٣م.
٢. سعيد سالم حسن ابراهيم، التحليل المكاني للخدمات التعليمية في قسم حلوان باستخدام تطبيقات نظم المعلومات الجغرافية ، رسالة ماجستير ، كلية الآداب ، جامعة القاهرة . ٢٠١٩.
٣. ١- وزارة الموارد المائية، لهيئة العامة للمساحة، خريطة العراق الإدارية ، :١٠٠٠٠٠٠٠ لسنة ٢٠١٠.



- ٤.٢-وزارة الموارد المائية ، الهيئة العامة للمساحة ،خريطة محافظة بغداد الإدارية ،١:٥٠٠,٠٠٠ لسنة ٢٠١٠.
٥. جمهورية العراق ، وزارة التخطيط، الجهاز المركزي للإحصاء وتكنولوجيا المعلومات، تقديرات سكان قضاء المدائن حسب فئات العمر الخمسية والجنس والبيئة لسنة ٢٠١٧.
٦. -وزارة التخطيط ، الجهاز المركزي للإحصاء وتكنولوجيا المعلومات ، تقديرات السكان حسب البيئة والجنس والوحدة الإدارية لمحافظة بغداد ، لعام ٢٠١٧.
٧. وزارة التخطيط ، الجهاز المركزي للإحصاء وتكنولوجيا المعلومات ،نتائج تقديرات سكان محافظات العراق ، لعام ٢٠١٧.
٨. وزارة التربية ، المديرية العامة للتربية في محافظة بغداد / الرصافة الثانية، قسم التخطيط، شعبة الإحصاء، الكراس الإحصائي لرياض الأطفال(بيانات غير منشورة)، ٢٠١٦-٢٠١٧.
٩. وزارةالمواردالمائية، الهيئة العامة للمساحة ،خريطة محافظة بغداد الإدارية ،١:٥٠٠,٠٠٠ لسنة ٢٠١٠.
١٠. وزارة الموارد المائية، لهيئة العامة للمساحة، خريطة العراق الإدارية ، ١:١٠٠٠٠٠٠٠ لسنة ٢٠١٠.



Title Future estimates of the population and educational stages of Al-Mada'in district until 2027

by

Ali Jassim Muhammad Sayel al-Maamouri

Prof.Mohamed Zaki Hamid Al-Sudimi

Professor of Economic Geography, Former Dean of the Faculty of Arts - Tanta University

Dr.Mohammed Abdul Sadiq Abdo

Assistant of Human Geography, Faculty of Arts - Tanta University

Abstract :

The research entitled "Future Estimates of Population and Educational Stages of Al-Madaen District until 2027" deals with determining the current and future needs of the educational process in Al-Madaen District, based on estimates of the population of education age until the year 2027 and based on 2017 data, as we see that Al-Madaen District suffers from a significant increase. The population, in turn, was reflected in the educational services sector, which is related to the large increase in the population, the numbers of teachers and teachers, and the number of students, which led to great pressure on educational institutions and led to their insufficiency and educational efficiency, which requires their solving solidarity and cooperation from all concerned with these problems in the country to achieve. The adequacy and efficiency of these services, so this study came to highlight and stand on the most important future educational needs in the judiciary and their most important needs for these services, so for the purpose of knowing the future needs of educational services in



Al-Madaen district, it is required of us to make projections for the population until the year (2027) and then make projections For the population of school age for all the different educational levels, in order to know the educational needs Tribalism required by the judiciary of these services.

Key words: - Methodology for preparing population projections - Spectrum program inputs to make projections for the total of the Republic of Iraq - Estimating the population size for Mada'in district up to 2027 - Estimating the size of the population of educational age and educational needs until 2027.