

نسيج الفرقة كمصدر لإثراء القيمة الوظيفية والجمالية لمفروشات الاطفال

في مرحلة المهد

عزة أحمد محمد عبد الله

أستاذ الملابس والنسيج المساعد بكلية التربية النوعية فنا

جامعة جنوب الوادي

مقدمة ومشكلة البحث :

أن نسيج "الفرقة" من أهم الصناعات اليدوية التي تعتمد في مادتها الخام علي خيوط من الحرير أو القطن تصنع منها أشكالاً مختلفة من الأقمشة، أشهرها الطرحة والملاء وترتديهما النساء في صعيد مصر والسودان، وعرفت منطقة "نقادة" بصناعة النسيج اليدوي منذ القدم إلي جانب صناعات حرفية أخرى.

ويعد نسيج الفرقة من حرف التراث المصري القديم المهتدة بالانقراض مع عدم الإقبال علي شراء منتجات الفرقة التقليدية والمقتصرة علي الشال التقليدي، بالرغم من أنها تعد مصدر دخل لكثير من الأسر هناك ، حيث قدرت صادراتها في مدينة نقادة بأربعة مليون دولار سنويا وذلك في الربع الاخير من القرن العشرين الميلادي، ولكن من عهود قريبة تدهورت صناعة الفرقة نظراً لتغيير الأحوال السياسية و الاقتصادية الذي أثر عليها سلبا . (أحمد عبد النبي -٢٠١٥-٥٧)

بالإضافة للمتغيرات الدولية و التحديات التي تواجهها الصناعات المحليّة ننتجه المنافسة العالميّة وفتح الأسواق الدوليّة ، لذا كان و لابد من البحث عن كل ما هو جديد يهدف لتحسين وتطوير المنتج المحليّ لكي يستطيع المواجة والصمود أمام هذه المنافسة الشرسة . (أحمد أمين-٢٠١٧-١٥)

تعد مرحلة المهد والتي تمتد من الميلاد حتي العام الثاني للطفل من المراحل الهامة في حياة الانسان، و تتميز هذه المرحلة بأن اسلوب حياة الانسان يبدأ في التكوين خلالها حيث تنسم بالنمو الجسمي السريع للطفل والحركات العشوائية التي يحتاجها الطفل لنموه . (عليه عابدين -٢٠٠٢-٥٦)

ان مرحلة المهد (الرضاعة) هي المرحلة التي توضع فيه وتتحدد أسس السلوك الانساني، ففيها تتكون الاتجاهات نحو الذات ونحو الآخرين ، واساليب التعبير الانفعالي ، وبسبب ان التطورات اللاحقة سوف تتشكل بناء علي هذه الأسس فأن مرحله المهد تعتبر مرحلة "حرجة أو حاسمة" في نمو الانسان . (أمال صادق و فؤاد أبو حطب -١٩٩٩-٢٠٦)

وتعتبر المفروشات المنزلية من أهم العوامل التي تساعد على إظهار الغرفة والمنزل بشكل جميل وفخم بواسطة ألوانها وأشكالها وتصميماتها المختلفة علاوة على أن بعضها يوفر الدفاء أو الحماية وتشتمل المفروشات على الستائر ومفروشات الأرضية وهما معاً يعطوا شعوراً باكتمال وفخامة الغرفة بالإضافة

الى أغطية السرائر و المفارش والقوط . (منى شرف عبد الجليل - ٢٠١١ - ١٤٩)، كما تلعب المفروشات دوراً كبيراً في حياتنا، بل أصبحت شيء ضروري لكل منزل، لما لها من أهمية وظيفية وجمالية في المنزل. (حسين محمد حجاج و آخرون - ٢٠١٤-٤٥٦)

وكذلك الخامات المستخدمة في تنفيذها لا تقل أهمية عن قطع الاثاث نفسها لأنها هي المسؤولة عن تحقيق ذلك التناغم والربط ، وحسن اختيار هذه الاقمشة ومناسبتها للاستخدام وللمكان يساعد في تحقيق ذلك . (زينب عبد الحفيظ فرغلي- ٢٠٠٧ - ٢)

لذا كان الاهتمام بمفروشات مرحلة المهد و تنفيذها لما لها من الأثر الكبير على إدراكهم و راحتهم وقوة ملاحظتهم و تكوين علاقات جديدة من خلال رؤيتهم للألوان والعناصر المشتملة عليها غرفهم، لذا كان لايد من اختيار مفروشات تلائم احتياجات الطفل، واستخدام خامات تتوفر فيها الخواص الصحية كالمسامية ومقاومة الاشتعال والامان، وملائمتها من الناحية الاقتصادية، و تتوفر هذه الخواص في خامات أهمها الأقمشة القطنية والكتانية، ولكن نظرا لارتفاع أسعارها وتعرضها للتجعّد، مما يتطلب استخدام خامات اخري تتميز بهذه الخواص بالإضافة لسهولة العناية وتحمل طابع جمالي وحضاري كما في نسيج الفرقة .

كما لاحظت الباحثة قله الدراسات التي تناولت نسيج الفرقة وكيفية تطويره وتوظيفه لإنتاج مفروشات منزلية تسامر العصر وتناسب المستهلك، ومن أهمها دراسة (هدى صبحي-٢٠١٢) و هدفت الي اثراء نسيج الفرقة بصياغات نسجيه وتصميمية مستوحاه من فنون التراث الشعبي، دراسة (أحمد مطر-٢٠١٧) وهدفت الي إنقاذ حرفة النسيج اليدوي من الاندثار بقرية نقادة محافظة قنا وذلك بتطوير الأنوال اليدوية للحصول علي أقمشة الستائر المزدوجة التركيب، دراسة (أحمد مطر-٢٠١٩) والتي هدفت الي و دراسة (رفيدة حسين-٢٠٢٠) والتي هدفت الي ابتكار تراكييب نسجيه مختلفة باستخدام نسيج الفرقة والطباعة عليها لتنفيذ مكملات ملابس كتنكار سياحي.

بالإضافة الي انه لا توجد دراسة أهتمت باستخدام نسيج الفرقة لإثراء مجال مفروشات حجرة الطفل، ولندرة الدراسات التي اهتمت بدراسة مفروشات الاطفال في مرحلة المهد ، و لكن كان الاهتمام يرفع القيمة الجمالية لمفروشات حجرة الطفل في مراحل عمرية أكبر كما في دراسة (هاجر أحمد-٢٠١٣) والتي استخدمت فن الكروشيه لإثراء تصميم وتطوير مفروشات حجرة الطفل، دراسة (دينا صفوت-٢٠١٧) والتي استخدمت زخارف نسيج القباطي لزخرفة مفروشات الأطفال، بينما اهتمت دراسة (رشا عباس و أمل عبد السميع-٢٠١٨) بإثراء القيم الجمالية التعليمية لمستلزمات حجرة الطفل باستخدام الغرزة الوبرية حيث تم انتاج مفروشات تعليمية تفي بالاحتياجات الجمالية والنفعية تصلح لتجميل مستلزمات حجرة الطفل.

علي ذلك فانه يمكن الاستفادة من نسيج الفرقة كمصدر لإثراء مفروشات الأطفال في مرحلة المهد و تنفيذ مفروشات مناسبة للأطفال ومقبولة من قبل المتخصصين والمستهلكات (الامهات)، وهو ما يسعى هذا البحث لتحقيقه ، و يمكن صياغة مشكلة البحث الحالي في التساؤلات التالية :

- ١- ما المواصفات الفنية والوظيفية لنسيج الفرقة ؟
- ٢- ما امكانية وضع تصميمات مقترحة لمفروشات الأطفال تتناسب مع مرحلة المهد ؟
- ٣- ما امكانية تنفيذ عينة مختارة للمفروشات المنزلية للأطفال في مرحلة المهد باستخدام نسيج الفرقة وفقا لآراء عينة البحث (المتخصصين -المستهلكات)؟
- ٤- ما آراء المتخصصين في المفروشات المنزلية المنفذة باستخدام نسيج الفرقة في تحقيق الجانب الجمالي ؟
- ٥- ما آراء المتخصصين في المفروشات المنزلية المنفذة باستخدام نسيج الفرقة في تحقيق الجانب الوظيفي ؟
- ٦- ما آراء المستهلكات في المفروشات المنزلية المنفذة باستخدام نسيج الفرقة في تحقيق الجانب الجمالي ؟
- ٧- ما آراء المستهلكات في المفروشات المنزلية المنفذة باستخدام نسيج الفرقة في تحقيق الجانب الوظيفي ؟

هدف البحث :

- ١- التعرف علي المواصفات الفنية والوظيفية لنسيج الفرقة .
- ٢- وضع تصميمات مقترحة لمفروشات الأطفال في مرحلة المهد باستخدام نسيج الفرقة .
- ٣- تنفيذ بعض قطع المفروشات المنزلية للأطفال في مرحلة المهد باستخدام نسيج الفرقة .
- ٤- قياس آراء المتخصصين في قطع المفروشات المنفذة باستخدام نسيج الفرقة في تحقيق الجانب الجمالي .
- ٥- قياس آراء المتخصصين في قطع المفروشات المنفذة باستخدام نسيج الفرقة في تحقيق الجانب الوظيفي .
- ٦- قياس آراء المستهلكات (الامهات) في قطع المفروشات المنفذة باستخدام نسيج الفرقة في تحقيق الجانب الجمالي .
- ٧- قياس آراء المستهلكات (الامهات) في قطع المفروشات المنفذة باستخدام نسيج الفرقة في تحقيق الجانب الوظيفي .

أهمية البحث:

- ١- لقاء الضوء علي نسيج الفركة وفتح الباب لمزيد من الدراسات والبحوث لتوظيفه لإثراء القيمة الوظيفية و الجمالية للمفروشات المنزلية .
- ٢- قد يمثل أهمية للدارسين والمتخصصين في مجال المفروشات المنزلية، وتوجيههم لاستخدام خامات غير تقليدية لإنتاج مفروشات الأطفال في مرحلة المهد، وأهميته للمتخصصين والعاملين في مجال الفركة لإنتاج منتجات متميزة ومسايرة للموضة باستخدام نسيج الفركة .
- ٣- يعد هذا البحث ذو أهمية تاريخية وتسويقية في دراسته لنسيج الفركة و تأكيد الهوية المصرية، و توظيفه للتسويق لنسيج الفركة .

مصطلحات البحث :**الفركة Alfirka :**

فن تعاشقات الخيوط علي النول ويتكون المنسوج من خيوط طولية تتقاطع مع خيوط عرضية تقاطعاً منتظماً. (عبد المحسن الطوخي-٢٠٠٥-٩٨)

الفركة بكسر الفاء عبارة عن نسيج يعتمد في مادته الخام علي خيوط الحرير أو القطن تصنع منها أشكالاً مختلفة من المنتجات أشهرها الطرحة أو الملاية وترتديهما النساء في صعيد مصر والسودان. (عبد اللطيف محمد-٢٠١٥-١٦٧)

تعريف اجرائي :

الفركة هي نسيج يدوي يتم تصنيعه باستخدام النول وتوليفة مع خامات اخري لإنتاج مفروشات منزلية للأطفال في مرحلة المهد.

القيمة Value :

لغويًا تدل علي الاعتدال والاستواء ، وبلوغ الغاية فهي مشتقة أصلاً من الفعل قام ، بمعنى وقف واعتدل واستوي ، وهي تتعني ايضاً قيمة الشيء أي ثمنه وتعني قيمة الشيء قدرة .(علي حسن -٢٠٠٧-٢٠٠١)

القيمة الوظيفية Functional value :

هي العوامل التي تعمل على نجاح العمل الفني للغرض الذي صمم من أجله وتوضيح العلاقة بين جماليات الشكل والوظيفة. (راوية عبد المنعم -١٩٩١-٣٠١)

تعريف اجرائي :

هي مدى تحقيق المفروشات المنزلية للوظيفة التي صنعت من أجلها ومناسبتها للأطفال في مرحلة المهد .

القيمة الجمالية Aesthetic value :

هي المعايير والمحددات التي تقاس بها الاعمال الفنية مثل العلاقات بين الاشكال و الانسجومات اللونية و اتزان التكوين.

(أحمد رأفت-٢٠١٦-٢٣)

تعريف اجرائي :

هي سمات فنية وجمالية يمكن أدراكها من قبل المستهلكات و تتوفر في المفروشات المنزلية المنفذة باستخدام نسيج الفرقة من خلال تحقيق الانسجام باستخدام التصميم والالوان و التوليف بخامات اخري تربط عناصر العمل معاً فينتج عنها قطع فنية ذات عناصر جمالية .

المفروشات المنزلية Upholstery :

يمكن تعريفها على أنها ما يفرش من متاع البيت ، والمفرش هو ما يتم فراشه والنوم عليه .

(المعجم الوجيز -٢٠٠٣- ٢٦)

مصطلح يشمل جميع انواع الأقمشة المستخدمة في كساء القاعة أو الجدران ، وعمل الستائر مثل الدمسك و الزردخان و معظم أقمشة الجاكارد بصفة عامة . اما الفراش : فهو ما فرش من متاع البت . والمفرش : هو ما فرش ونام عليه . (زينب عبد الحفظ فرغلي -٢٠٠٧- ٣)

تعريف اجرائي : هي قطع نسجية ذات قيم وظيفية وجمالية يتم تنفيذها وحياتها باستخدام نسيج الفرقة لتحقيق غرض نفعي وجمالي و رفع القيمة الفنية لأثاث و حجرات المنزل المختلفة .

مرحلة المهد Infancy Stage :

(مهد) هو الفراش ، و المهد : هو السرير يهياً للصبي ويوطأ لينام فيه ، والجمع مهود .

(المعجم الوجيز - ٢٠٠٠- ٥٩٣)

وهي احدي مراحل نمو الانسان ، تبدأ من لحظة الميلاد و حتي نهاية السنة الثانية، ويطلق علي الطفل في هذه المرحلة "طفل المهد" أو "الرضع" . (محمد عماد-٢٠١٠-١٧)

مرحلة المهد : هي مرحلة تمتد من الميلاد إلي عامين وتنقسم إلي الوليد (من الولادة حتي نهاية الاسبوع الثاني) ، ومرحلة الرضاعة (من الاسبوع الثاني الي نهاية السنة الثانية)

(حامد زهران-٢٠٠٥-١٠٣)

تعريف اجرائي : هي مرحلة بداية حياه الانسان وتبدأ منذ الميلاد وتمتد حتي عامين ، وتتشكل فيها شخصية الطفل وتؤثر علي نموه .

حدود البحث:

يقتصر البحث الحالي علي ما يلي :

حدود موضوعية:

١- استخدام نسيج الفرقة (سادة بتركيب نسجي ١/١-نسيج ميرد مربعات ٣/١-نسيج ميرد طردي عكسي ٣/١) و الأقمشة القطنية (بتركيب نسجي سادة ١/١) كخامة أساسية لإنتاج مفروشات للأطفال في مرحلة المهد، و اقمشة التقوية (الفازلين) كخامة مساعدة.

- ٢- قطع المفروشات المنفذة تصلح للأطفال الذكور والاناث في مرحلة المهد .
 ٣- تنفيذ مفروشات منزلية للأطفال في مرحلة المهد: (٢ لحاف للطفل -٢ كافتة-١ حاملة للطفل-
 اخدادية-٣ مخدة - ١ صندوق لوضع مستلزمات الطفل).
 ٤- اساليب التنفيذ المستخدمة : اسلوب الاضافة (الأبليك) ، واسلوب توليف الخامات (Patch work)

حدود مكانية:

محافظة قنا- مركز نقادة - مركز الفرقة والسجاد اليدوي بجمعية الشابات المسلمات بنقادة.

حدود زمانية:

العام الدراسي ٢٠٢١ .

فروض البحث:

- ١- توجد فروق ذات دلالة إحصائية بين المنتجات العشرة في تحقيق التصميم وتقنيات التنفيذ وفقا لآراء المتخصصين .
 ٢- توجد فروق ذات دلالة إحصائية بين المنتجات العشرة في تحقيق الجانب الوظيفي وفقا لآراء المتخصصين .
 ٣- توجد فروق ذات دلالة إحصائية بين المنتجات العشرة في تحقيق الجانب الجمالي وفقا لآراء المتخصصين .
 ٤- توجد فروق ذات دلالة إحصائية بين المنتجات العشرة وفقا لآراء المتخصصين .
 ٥- توجد فروق ذات دلالة إحصائية بين المنتجات العشرة وفقا لآراء المستهلكات " .

منهج البحث : يتبع البحث المنهج الوصفي .

عينة البحث :

- ١- المتخصصين : وعددهم (١٠) ويقصد بهم الاساتذة المتخصصين في مجال الملابس والنسيج.
 ٢- المستهلكات (الامهات) : وعددهم (٣٠) و يقصد بهم الامهات التي لديهن طفل أو أكثر في مرحلة المهد .

أدوات البحث :

- ١- استبانة للمتخصصين للتعرف علي آراء المتخصصين في (المنتجات) قطع المفروشات المنفذة باستخدام نسيج الفرقة .
 ٢- استبانة للمستهلكات للتعرف علي آراء المستهلكات (الأمهات) في (المنتجات) قطع المفروشات المنفذة باستخدام نسيج الفرقة .

اعداد ادوات البحث:

١- حيث قامت الباحثة بإعداد استبانة لقياس آراء المتخصصين في القطع المنفذة، تتكون من ثلاث محاور وهي التصميم و تقنيات التنفيذ، الجانب الوظيفي ، الجانب الجمالي ، وكل محور يتكون من ثلاث عبارات، وبذلك تتكون من (٩) عبارات، وتم تصحيح الاستبانة باستخدام ميزان تقدير ثلاثي (موافق- إلي لحد ما-غير موافق) وذلك بإعطاء ثلاث درجات "الموافق"، ودرجتين للإجابة "الي حد ما"، ودرجة واحدة عند الاجابة "غير موافق"، وبذلك تكون الدرجة النهائية للاستبانة (٢٧) درجة .

المعاملات السيكومترية لاستبانة آراء المتخصصين :**صدق الاستبيان :**

يقصد به قدرة الاستبيان على قياس ما وضع لقياسه.

الصدق باستخدام الاتساق الداخلي بين الدرجة الكلية لكل محور والدرجة الكلية للاستبيان:

تم حساب الصدق باستخدام الاتساق الداخلي وذلك بحساب معامل الارتباط (معامل ارتباط بيرسون) بين الدرجة الكلية لكل محور (التصميم وتقنيات التنفيذ ، الجانب الوظيفي ، الجانب الجمالي) والدرجة الكلية للاستبيان ، والجدول التالي يوضح ذلك:

جدول (١) قيم معاملات الارتباط بين الدرجة الكلية لكل محور (التصميم وتقنيات التنفيذ ، الجانب الوظيفي ، الجانب الجمالي) والدرجة الكلية للاستبيان

الدلالة	الارتباط	
٠.٠١	٠.٨٦٣	المحور الأول : التصميم وتقنيات التنفيذ
٠.٠١	٠.٩٤٨	المحور الثاني : الجانب الوظيفي
٠.٠١	٠.٧٢٦	المحور الثالث : الجانب الجمالي

يتضح من الجدول أن معاملات الارتباط كلها دالة عند مستوى (٠.٠١) لاقتربها من الواحد

الصحيح مما يدل على صدق وتجانس محاور الاستبيان .

الثبات:

يقصد بالثبات reability دقة الاختبار في القياس والملاحظة، وعدم تناقضه مع نفسه ، واتساقه واطراده فيما يزودنا به من معلومات عن سلوك المفحوص ، وهو النسبة بين تباين الدرجة على الاستبيان التي تشير إلى الأداء الفعلي للمفحوص ، و تم حساب الثبات عن طريق:

أ- معامل الفا كرونباخ Alpha Cronbach

ب- طريقة التجزئة النصفية Split-half

جدول (٢) قيم معامل الثبات لمحاور استبيان تقييم المتخصصين للمنتجات المنفذة

التجزئة النصفية	معامل الفا	المحاور
٠.٧٦٣ - ٠.٨٤٩	٠.٨٠٧	المحور الأول : التصميم وتقنيات التنفيذ
٠.٨٧١ - ٠.٩٥٢	٠.٩١٣	المحور الثاني : الجانب الوظيفي
٠.٧٨٦ - ٠.٧٠٧	٠.٧٤٨	المحور الثالث : الجانب الجمالي
٠.٨٩٢ - ٠.٨١٣	٠.٨٥٥	ثبات استبيان تقييم المتخصصين للمنتجات المنفذة ككل

يتضح من الجدول السابق أن جميع قيم معاملات الثبات : معامل الفا ، التجزئة النصفية ، دالة عند مستوى ٠.٠١ . مما يدل على ثبات الاستبيان .

٢- إعداد استبانة لقياس آراء المستهلكات في القطع المنفذة، و تتكون من (١٠) عبارات، وتم تصحيح الاستبانة باستخدام ميزان تقدير ثلاثي (موافق- إلي لحد ما-غير موافق) وذلك بإعطاء ثلاث درجات "موافق"، ودرجتين للإجابة "الي حد ما"، ودرجة واحدة عند الاجابة "غير موافق"، وبذلك تكون الدرجة النهائية للاستبانة (٣٠) درجة .

المعاملات السيكومترية لاستبانة آراء المستهلكات :

صدق الاستبيان :

يقصد به قدرة الاستبيان على قياس ما وضع لقياسه .

صدق الاتساق الداخلي :

حساب معاملات الارتباط بين درجة كل عبارة من العبارات المكونة للاستبيان، والدرجة الكلية للاستبيان. حيث تم حساب الصدق باستخدام الاتساق الداخلي وذلك بحساب معامل الارتباط (معامل ارتباط بيرسون) بين درجة كل عبارة والدرجة الكلية للاستبيان ، والجدول التالي يوضح ذلك :

جدول (٣) قيم معاملات الارتباط بين درجة كل عبارة والدرجة الكلية للاستبيان

م	الارتباط	الدالة	م	الارتباط	الدالة
١-	٠.٨٧٤	٠.٠١	٦-	٠.٧٢٣	٠.٠١
٢-	٠.٧٥٣	٠.٠١	٧-	٠.٩٣٨	٠.٠١
٣-	٠.٦٤١	٠.٠٥	٨-	٠.٨٠٢	٠.٠١
٤-	٠.٨٣٧	٠.٠١	٩-	٠.٧٨١	٠.٠١
٥-	٠.٩٠٥	٠.٠١	١٠-	٠.٦٢٨	٠.٠٥

يتضح من الجدول أن معاملات الارتباط كلها دالة عند مستوى (٠.٠١ - ٠.٠٥) لاقتربها من الواحد الصحيح مما يدل على صدق وتجانس عبارات الاستبيان .

الثبات :

يقصد بالثبات reability دقة الاختبار في القياس والملاحظة ، وعدم تناقضه مع نفسه ، واتساقه وأطراده فيما يزودنا به من معلومات عن سلوك المفحوص ، وهو النسبة بين تباين الدرجة على الاستبيان التي تشير إلى الأداء الفعلي للمفحوص ، و تم حساب الثبات عن طريق :

أ- معامل الفا كرونباخ Alpha Cronbach

ب- طريقة التجزئة النصفية Split-half

جدول (٤) قيم معامل الثبات لاستبيان تقييم المستهلكات للمنتجات المنفذة

التجزئة النصفية	معامل الفا	ثبات استبيان تقييم المستهلكات للمنتجات المنفذة ككل
٠.٨٤٠ - ٠.٩٢٧	٠.٨٨٨	

يتضح من الجدول السابق أن جميع قيم معاملات الثبات : معامل الفا ، التجزئة النصفية ، دالة عند مستوى ٠.٠١ مما يدل على ثبات الاستبيان .

إجراءات البحث :

- ١- الاطلاع علي الدراسات السابقة المرتبطة بموضوع البحث .
- ٢- وضع تصميمات مقترحة لمفروشات الأطفال تتناسب مع مرحلة المهد باستخدام نسيج الفرقة .
- ٣- اختيار الخامات المناسبة للتنفيذ و اعداد نسيج الفرقة والأقمشة للقص وتثبيت أقمشة التقوية علي نسيج الفرقة ليسهل حياكتها .
- ٤- تنفيذ مجموعة مختارة من المفروشات المنزلية للطفل في مرحلة المهد باستخدام نسيج الفرقة وتولييفها بخامات اخري مناسبة كالأقمشة القطنية .
- ٥- اعداد استبانة لتقييم المفروشات المنزلية المنفذة و عرضها علي مجموعة من المحكمين المتخصصين وعمل التعديلات المطلوبة .
- ٦- تقييم القطع المنفذة بعرضها علي مجموعة من المتخصصين في مجال الملابس والنسيج .
- ٧- تقييم القطع المنفذة بعرضها علي مجموعة من المستهلكات لمعرفة آراءهم في القطع المنفذة .
- ٨- النتائج وتحليلها احصائيا ومناقشتها .

الإطار النظري :

التطور التاريخي لنسيج الفركة :

الفركة هي نوع من النسيج اليدوي يصنع من خامات متعددة مثل القطن أو الكتان أو الحرير أو الفبران، ويستخدم بحالته من النول مباشرة دون التصنيع والخيطة وهي صناعة قديمة جدا تعود إلي عصر القدماء المصريين، حيث أنها كانت تفرض علي المسجونين لكونها مهنة تحتاج إلي مشقه، وكانوا ينسجون أكفانهم علي نول الحفرة الخاص بنسيج الفركة، حيث تم اكتشاف بواقي لنسيج الفركة ترجع إلي عام ١٩٠٧، كما وجدت حجرة كاملة للنول في هذه المقبرة و استمرت صناعة الفركة إلي العصر القبطي والروماني واستمر إنتاج الفركة إلي يومنا هذا، حيث انفردت نقادة بنسيج الفركة بتصميم القنبر فترة طويلة دون أي تغيير حتي العصر الحالي وقد كانت تنفذ من الكتان في القدم، ثم تم استخدام خامات متعددة بعد ذلك وتعتبر مدينة نقادة جنوب محافظة قنا رائدة في صناعة الفركة في العالم واشتهرت بتصديرها للسودان.

(أحمد أمين-٢٠١٧-٥)



صورة (١) نول يستخدم لصناعة الفركة بقرية الخطارة شمالي مركز نقادة

(أحمد عبد النبي-٢٠١٥-١٢)

مراحل إنتاج نسيج الفركة :

- ١- جلب المادة الخام : تأتي المادة الخام من أحميم بمحافظة سوهاج علي هيئة كور تزن حوالي كيلو جرام، وهي من مادة القطن أو (الفبران) لاستخدامه في إنتاج الكوفية والشال السياحي، و يتم جلب الحرير الصناعي لاستخدامه في إنتاج الكوفية والفركة السوداني.
- ٢- إعداد المادة الخام : يتم لف الخيوط علي قطعة معدنية تسمى اللطاخ بواسطة (الدوراه) ثم تجمع علي دواليب صغيرة ويتم تجهيز ما يعرف بالمسداة والتي تكون فوق النول لشد خيوط السداء بعد مرورها بمرحلة اللقوة ومن ثم التسدية داخل النير والمشط.

٣-مرحلة شد الخيوط علي النول : وهو ما يعرف بالتسدية حيث يتم إدخال الخيوط علي النول والنير والمشط وشدّها علي النول وتعلق المسداة علي سلبه أو خيط سميك في السقف ثم يؤخذ مقدار من الخيوط مساوي لطول النول والباقي يتم ربطه فوق النول .



صورة (٢) شد الخيوط علي النول (التسدية)
<https://www.youm7.com/story>

٤- عملية النسيج :

وفيها يجلس النساج علي النول وكان قديما يجلس في الحفرة وكان يسمى النول بنول الحفرة وبعد ذلك تطور ليصبح علي سطح الأرض فيجلس النساج ويضع قدمه علي الدواسات ويقوم بإعداد المكوك لعمل التعاشق حيث يقذف من ناحية ويخرج من الناحية الأخرى وفي نفس الوقت يضغط علي الدواسات لإحداث ما يسمى بالنفس عن طريق رفع الدرات، بعد العمل حوالي ٣٥ سم يستخدم النساج الدف ليقوم بتثبيت الخيوط إلي جانب بعضها البعض وبعد فترة أيضا يقوم بفك المسداة حتي يزود خيط سداء بعد استخدام خيوط السداء المشدودة علي النول و بعد الانتهاء من الطول المطلوب يتم ترك حوالي ٣٠ سم دون نسيج لإنهاء القطعة.

(عز الدين نجيب ، ٢٠٠٥، ١٣٠)

تطور النول اليدوي عبر العصور:-

تعتمد فكرة النسيج علي عملية تعاشق خيوط السداء الطولية مع اللحمة العرضية وقد تم ذلك في القدم باستخدام الانوال البسيطة والتي يقوم فيها النساج بقذف اللحمة بالمكوك وضم النسيج

والضغط بالقدم لتكوين النفس في النسيج ، بعد ذلك طي القماش المنسوج ثم تطورت هذه الفكرة إلى الأنوال الميكانيكية والتي يستمد فيها النول حركته من موتور كهربائي مع إيقاف العمل عند تغير المواسير الفارغة من الخيوط ثم ظهرت أنوال اتوماتيكية وعرفت بأنوال الكامات وفيها يقوم النساج بوصل وقطع خيوط السداء واللحمة أما باقي العمل فيتم بطريقة أتوماتيكية. (السيد محمد ، ٢٠١٢ ، ٧)



صورة (٣) نول الحفرة بنقادة في بداية القرن ٢٠

<https://cms.shorouknews.com>



صورة (٤) نول الفرقة حديثا (تصوير الباحثة)

انواع الأنوال الي تصلح لعمل النسيج اليدوي : متعددة ومنها :

١- نول الحفرة (Loom hole):-

وهو من أقدم أنواع النول وتم تطويره في هذه الأيام حتي يكون علي سطح الأرض نتيجة لتطور البنية التحتية للمنازل التي كان يصنع بها النسيج وينتج هذا النول نسيج بعروض مختلفة منها ٦٠ ، ٧٠ ، ٩٠ ، ١٢٠ سم ومن أمثلته نول نسيج الفرقة. (عز الدين نجيب - ٢٠٠٥ - ١٠٦)



صورة (٥) نول الحفرة بنقادة

<https://www.youm7.com/story>

٢- نول السحب (Loom drag) :

هو نول ينسج عليه المنسوجات المركبة مثل نسيج الزردخان وهو نسيج مزركش ويمتاز هذا النول بتعدد خيوط السداء وذلك تبعاً لتعدد الألوان المستعملة في خيوط اللحمة كما تتعدد فيه عدد الدرات وهو نوعان نول سحب بسيط يحتوي علي ٥٠ دراه ونول سحب مركب يصل عدد الدرات إلي ١٨٠ دراه .



صورة (٦) نول السحب

<https://www.123rf.com>

٣- النول الرأسى (Vertical loom) :

وهو نول لا يوجد به درأت ويوجد بدلا منها قضبان طويلان بعرض النول كي تصل الخيوط بعضها البعض ولا يحتوي علي دواسات ولكنه يوجد عامل واحد لكي يجذب القضيبين لإيجاد النفس وينسج عليه القطع التي تحتوي علي موضوع تصويري يصعب تنفيذه علي النول الأفقي .



صورة (٧) النول الراسي

<http://drosamasharaf.blogspot.com>

٤- النول الأفقي (Horizontal loom):

وهذا النول يحتوي علي دأرتين وذلك لفصل الخيوط عن بعضها بعض كما يحتوي علي دواستين متصلين بدارتين بخيط وعندما يضغط عليها العامل يحدث النفس لعمل لنسيج وهو يحتاج إلي عامل واحد كما أنه يصلح للزخارف البسيطة والتي غالباً تكون في العصر الإسلامي وذلك لاختفاء المناظر التصويرية وهذا النول منتشر في مدينة أخميم . (عبد الستار حسبن -٢٠٠٢- ٢٣ : ٢٤)



صورة (٨) النول الافقي

<https://www.elbalad.news>

٥- نول المنضدة (Desk loom):

ويسمى بهذا الاسم لأنه يتم وضعه علي منضده لكي تتم عملية إجراء النسيج ويتم تحريك الدرأ برافعه خاصة بها ويمتاز بسهولة تجهيزه والحصول منه علي تراكيب نسيجه بسيطة .



صورة (٩) نول المنضدة

<http://drosamasharaf.blogspot.com>

٦- النول ذو الدواسات (Pedal loom):

وهو نول يشبه نول المنضدة ولكنه مزود بدواسات إلي جانب الروافع لزيادة إمكاناته التشكيلية وهو شائع الاستخدام في البلاد الغربية و يمكن لهذه الدواسات أن تحل محل الروافع وأن كلاهما يقومان برفع الدراء لتكوين النفس.

(سامية أحمد ،حنان عبدالله- ٢٠٠٦- ٥٣- ٥٤)



صورة (١٠) النول ذو الدواسات

<http://drosamasharaf.blogspot.com>

الشروط الواجب مراعاتها عند اختيار مفروشات الأطفال في مرحلة المهد :

- ١- **الخامات** : تفضل الخامات الطبيعية كالأقمشة القطنية والكتانية ، والخامات ناعمة الملمس التي لا تسبب حساسية للأطفال .
- ٢- **اساليب الزخرفة** : مناسبة وبسيطة وخاليه من أي قطع معدنية أو حادة قد تشكل خطرا علي الطفل ويفضل استخدام التطريز المسطح أو الأبيك . (وفاء شافعي-٢٠٠٩-١٨٩،٤٩)
- ٣- **الألوان** : تفضل الألوان الجذابة و اللامعة ويعتبر اللون الأحمر من أكثر الألوان اثاره له .
- ٤- **الخياطات المستخدمة** ناعمة و مسطحة حتى تتناسب مع حركة الطفل المستمر وجده الرقيق.
- ٥- **خواص الاستخدام** : فيجب ان تتميز بالمثانة ، المسامية ، سهولة الاستخدام ومقاومه للاتساخ ، وتحمل درجات الحرارة العالية اثناء عمليات الغسيل والتعقيم .
- ٦- **الصحية** : وذلك يتطلب توافر مجموعة من الخواص كالراحة ، الملمس، الامتصاص لامتناسص العرق والرطوبة ، مقاومتها للاشتعال ، الامان فيجب ان تكون امنه للطفل بخلوها من أي صبغات أو خامات غير صحية ، و مقاومه للبكتريا .
- ٧- **الثبات** : وذلك بتوفير ثبات الابعاد، ثبات الألوان ، ثبات الصبغات ضد المذيبات و اشعة الشمس، وتوافر المظهر الجمالي ومقاومتها للتبوير .
- ٨- **الجمال** : حيث يجب ان تتميز بالمظهر الجيد والشكل الذي يبعث علي الراحة النفسية للطفل وللمحيطين به كالأأم والأخوة ، و ذلك باختيار خامات ذات الوان مناسبة ومحبية للأطفال وخامات ناعمة وغير خشنة، مقاومة للتجعد والكرمشة والتبوير و زخرفتها بطريقة مناسبة كاستخدام غرز تطريز مسطحة أو الابليك و مراعاة تناسق الألوان المستخدمة . (نيرمين محمد ، وليد شعبان-٢٠٠٢-٢٠٤)

المواصفات القياسية لملاءات وأغطية وسائد الأسرة القطنية والمخلوطة :

يكون القماش منظم النسيج ، ذو برسل نظيف ،مستوي ،غير مشدود أو مرتخي ، ويراعي أن يكون القماش خالياً من القطع و الثقوب والزيوت وكثرة التناهير الواضحة التي تعيب القماش ، كما يراعي ان يكون التركيب النسجي سادة ١/١ ويراعي أن تكون الخيوط المستخدمة خالية من العيوب التي تؤثر علي ملمس القماش . (م.ق.م.٦٧٣٣/٢٠٠٨)

ويمتاز اللحاف المنفذ بأسلوب التضريب للأطفال بالآتي :

- خفيف الوزن ويحافظ علي تدفئة الطفل .
 - يسهل ويسرع من عملية ترتيب السرير .
 - لا يحتاج الي وضع غطاء عليه كما هو الحال في البطانيات .
 - الحشوات الصناعية أفضل من الحشوات الطبيعية للأطفال المصابين بالحساسية .
- النقاط الواجب مراعاتها عند اختيار بطانية للأطفال :**

- اختيار نوعيات خفيفة في الوزن ، وتمنح الدفء للطفل .
- اختيار خامات يسهل غسلها بالغسالة الكهربائية .
- اختيار خامات مسامية تسمح بدخول الهواء وتبخر العرق .
- اختيار خامات لا تحتوي علي شعر أو فرو حتي لا تؤثر علي صحة الطفل .
- اختيار نوعيات تنتهي أطرافها بقماش من الستان أو القطن الناعم لعدم ملامسة الصوف لوجه الطفل.
- ان يكون مقاسها أكبر من مقاس السرير لإمكانية تثبيتها علي السرير . (وفاء شافعي - ٢٠٠٩-١٩٩:٢٠٠)

مواصفات الكوفرتات Alkovrth :

- هناك عدة مطالب يجب توافرها في أقمشة الكوفرتات لكي تناسب الغرض من استخدامها، ومنها:
- سخاوة ونعومة الملمس : وغير خشنة لتعطي راحة عند الاستعمال ولذلك يفضل تنفيذها من القطن.
- توفر خواص الراحة الفسيولوجية : وتعتبر خواص نفاذية الهواء وبخار الماء والرطوبة والغازات وخاصيتي الامتصاص والادمصاص والانتقال الشعري للرطوبة من أهم خواص الراحة الفسيولوجية للأقمشة .
- ثبات الأبعاد : حيث يجب ان تمتاز بثبات ابعادها .
- سهولة الاستخدام والتداول : حيث يجب ان تتوفر فيها مجموعة من الخواص مثل مقاومة الاتساخ وسهولة ازالة البقع ، قابلية وسهولة الغسيل ، خواص مقاومة التجعد والكرمشة .
- قوة التحمل ومقاومة الاستهلاك : حيث تتعرض لقوي شد ويلي الاحتكاك وكذلك لاجهادات اثناء الغسيل ، والجدول التالي يعرض الخواص المنسوجة والمخلوطة للكوفرتات . (مصطفى عزت-٢٠١٦-٣)

جدول (٥) الخواص الطبيعية والميكانيكية للكوفرتات المنسوجة المخلوطة

الصف	النمرة E		عدد القتل/سم		وزن المتر المربع	قوة الشد بالكجم	
	سداء	لحمة	سداء	لحمة		سداء	لحمة
١	٢/٢٠	١٠	١٨	١٣	٢٨٥	١١٠	٤٥
٢	٢٠	١٦	٢٠	١٨	١٩٠	٨٠	٤٥
٣	٢/١٤	٦	٢٠	١٤	٣١٠	٨٠	٤٥
٤	٢/٦	٢/٦	٩	٩	٣٥٠	١٤٥	٦٠
٥	٢/٣٠	١٤	٣٧	١٧	٢٢٠	١٠٠	٥٥

(م.ق.م ٧٠٥٩/٢٠٠٩)

النتائج والإجابة علي تساؤلات البحث والتأكد من صحة الفروض :

تم الإجابة علي تساؤلات البحث والتأكد من صحة فروض البحث من عدمها وتفسير نتائج البحث من خلال تطبيق الاستبيانات علي عينتي البحث والوصول للنتائج ثم تحليلها وفيما يلي عرض للنتائج وتفسيرها.

١- التساؤل الأول : ما المواصفات الفنية والوظيفية لنسيج الفركة ؟

الانوال والادوات المستخدمة : ما زالت الأنوال اليدوية والأدوات البسيطة المستخدمة في كل مراحل التصنيع من تسدية وتدوير وغيرها و كلها تعتمد علي مهارة النساج ، ومازال النير الصيادي هو المستخدم ولا توجد اسطوانة سداء بل توجد كرة من الدراء الملفوف حول بعضه ، وتعلق أعلي النول ويشد السداء علي الحائط ، ويتم سحب السداء حسب الانتاج .

الدراء المستخدم درأ يدوي بالخيط (نير الصياد من القطن) ويتم استخدام ٤ درأت علي اختلافين (بمعني أن الدراء الفردي ٣،١ يعملان معاً و الدراء الزوجي ٤،٢ كذلك) .

التركيب النسجي المستخدم : الفركة نوع من أنواع النسيج اليدوي لا يستخدم فيه التراكيب النسجية المختلفة انما يستخدم النسيج السادة ١/١ أو مبرد ٢/٢ .

الألوان : ويوجد بالوان مختلفة حسب لون الخيوط المستخدمة في تنفيذه وغالبا ما يكون سادة أو مقلم أو كاروة .

الخامات المستخدمة :

يتم استخدام العديد من الخامات الطبيعية والصناعية في المنتجات مثل (القطن، الحرير، الكتان) والصناعية والتحويلية مثل (البولي استر و الفسكوز و الفبران)، أما أكثرها استخداماً فهو القطن ثم الفسكوز .

استخدام نسيج الفركة :

كان يستخدم لإنتاج الشال الحريمي أو الرجالي "الخفيف" مقلم أو سادة أو الملاءة، ولكن حالياً هناك محاولات لتوظيفية في انتاج قطع ملبسيه متنوعه كإنتاج ثوب نسائي أو مكملات ملابس وغيرها ، و ان كان ذلك يتم علي مستوي فردي أو كقطع فنية للمعارض .

انواع نسيج الفركة :

هناك نوعان من الفركة هما "الفركة الدرمانى" التي تصدر الي أم درمان في السودان مثل الكوفية والشال وملايات العرائس وهذه الصناعة توجد داخل مدينة نقادة و قرية الخطارة فقط و تستخدم فيها الخيوط الحريرية الصناعية، والنوع الثاني "الفركة السياحي" والتي تصدر الي الأسواق السياحية المصرية و الخارجية في تركيا والجزائر مثل الستائر والعباءات وأغطية الرأس وأربطة العنق، وتوجد هذه الصناعة داخل مدينة نقادة والخطارة وكوم الضبع ونجع المنشية، وتستخدم في صناعتها الخيوط القطنية الطبيعية.

(أحمد عبد النبي - ٢٠١٥-٥٨)



صور (١١-١٢-١٣) استخدامات نسيج الفرقة قديماً (الشال فقط) وحديثاً (متنوعة كالعباءة كقطع فردية في المعارض)

<http://gate.ahram.org.eg/News/2522862.aspx>

التساؤل الثاني :

ما امكانية وضع تصميمات مقترحة لمفروشات الأطفال تتناسب مع مرحلة المهد ؟

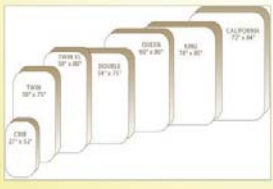
حيث قامت الباحثة باعداد مجموعة التصميمات المقترحة لمفروشات الاطفال في مرحلة المهد من الميلاد حتي سنتين تصلح للأولاد والبنات ، حيث راعت فيها توظيف اسلوب الترقيع والاضافة لانتاج تصميمات لمفروشات الأطفال باستخدام نسيج الفرقة و قماش اللينوة (السادة والمنقوش) وخامات مساعدة كالأبليك والازرار وغيرها، مع مراعاة تناسق الوان الخامات المستخدمة لتحقيق الجانب الجمالي ومناسبة الألوان المستخدمة لمرحلة المهد ومناسبتها مع بعضها البعض ومع لون الأرضية .

خطوات اعداد التصميمات المقترحة للمفروشات المنزلية للأطفال في مرحلة المهد :

- ١- تحديد المنتجات (قطع المفروشات المراد تنفيذها) ومقاساتها والوانها المناسبة بما يتلائم مع المواصفات القياسية لمفروشات الأطفال.
- ٢- اعداد التصميمات (رسوم تخطيطيه للباترونات والقطع المنفذة) وتحديد الخامات المستخدمة واساليب الخياطات المستخدمة .
- ٣- إعداد نسيج الفرقة للقص وتثبيت أقمشة التقوية (الفازلين) ليسهل حياكتها ، كذلك تجهيز الخامات والأدوات المستخدمة في التنفيذ.


وفيما يلي مخطط التصميمات المقترحة للمنتجات المراد تنفيذها :

مقاسات غطاء و لحاف السرير بالتناسب مع حجم السرير



Size	Duvet Cover	Fitted Sheet	Pillowcase
Single	203x147CM	99x190CM	54x72CM
Twin	230x165CM	99x190CM	54x72CM
Twin-XL	230x180CM	99x203CM	54x72CM
Double	200x200CM	137x190CM	54x72CM
FULL	230x200CM	137x190CM	54x72CM
QUEEN	230x225CM	153x203CM	54x72CM
KING	230x255CM	198x203CM	54x72CM

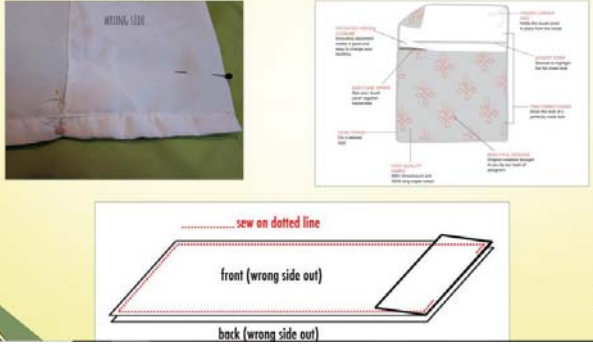
Envelope Pillow




Basics

TheCoving.com

ثالثاً: لحاف السرير (تلبسة علي شكل ظرف)





Lumbar

شكل (١) مخطط للتصميمات المقترحة للمفروشات المراد تنفيذها

التساؤل الثالث :

- ما امكانية تنفيذ مفروشات منزلية للأطفال في مرحلة المهد باستخدام نسيج الفرقة؟

للإجابة علي هذا التساؤل قامت الباحثة بتنفيذ عدد عشر قطع من المفروشات المنزلية للأطفال في مرحلة المهد باستخدام نسيج الفرقة، وفيما يلي عرض لهذه القطع المنفذة :



جدول (٦) وصف قطع المفروشات المنفذة

القطعة المنفذة	وصف القطعة	نوع القطعة المنفذة
  <p data-bbox="185 1077 626 1138">صورة (١٤-١٥) (للحاف قطعة رقم (١) من الأمام والخلف)</p>	<p data-bbox="686 350 1029 605">المقاس : 110X75 سم الخامة : نسيج الفرقة ، قماش لينوه سادة. الخامات المساعدة : خيوط حياكة، أقمشة تقوية (فازلين) ، فيبر للحشو. تقنيات التنفيذ : الألبليك Applique ، الترقيع Patch work . الألوان المستخدمة : الأحمر، الأصفر ، البنفسجي، الأخضر.</p>   <p data-bbox="693 1134 1029 1195">نسيج الفرقة المستخدم : شال من الفرقة بتركيب نسجي سادة ١/١</p>	<p data-bbox="1063 350 1170 443">لحاف قطعة منفذة رقم (١)</p>
	<p data-bbox="686 1201 1029 1487">المقاس : ٨٠ X ١١٠ سم الخامة : نسيج الفرقة ، قماش لينوه سادة ومنقوش. الخامات المساعدة : خيوط حياكة، أقمشة تقوية (فازلين)، فيبر للحشو. تقنيات التنفيذ : التصريب quilt ، الترقيع Patch work . الألوان المستخدمة : الأصفر، الأبيض ، الأخضر، البرتقالي.</p>	<p data-bbox="1063 1201 1170 1262">لحاف قطعة منفذة رقم (٢)</p>

 <p>صورة (١٦-١٧) اللحاف قطعة رقم (٢) من الأمام والخلف</p>	 <p>شال الفرقة المستخدم بتركيب نسجي سادة ١/١</p>	
 <p>صورة (١٨) كوفرتة قطعة رقم (٣) من الأمام</p>  <p>نسيج الفرقة المستخدم بتركيب نسجي مبرد طردي</p>	<p>المقاس : ٨٥ X ٧٥ سم الخامة : نسيج الفرقة ، قماش قطني سادة ومنقوش . الخامات المساعدة : خيوط حياكة ، ابليك جاهز ، فيير للحشو . تقنيات التنفيذ : الأبليك Applique ، الترقيع Patch work الألوان المستخدمة : الفوشيا ، الأبيض ، البرتقالي .</p>	<p>كوفرتة قطعة منفذة رقم (٣)</p>
	<p>المقاس : ٨٨ X ١٠٠ سم الخامة : نسيج الفرقة ، قماش قطني منقوش . الخامات المساعدة : خيوط الحياكة . تقنيات التنفيذ : الأبليك Applique ، التضريب quilt . الألوان المستخدمة : الأخضر، الوردي، الأبيض .</p>  <p>نسيج فرقة طردي عكسي</p>	<p>كوفرتة قطعة منفذة رقم (٤)</p>

 <p>صورة (١٩-٢٠) كوفرتة قطعة رقم (٤) من الأمام والخلف</p>	 <p>نسيج فركة ميرد مربعات</p>	
  <p>صورة (٢٠-٢١) حاملة للطفل من نسيج الفركة</p>	<p>المقاس : ٨٠ X ٥٠ سم الخامة : نسيج الفركة ، قماش قطيفة أحمر سادة الخامات المساعدة : خيوط حياكة، أقمشة تقوية (فازلين)، أبليك جاهز، أزرار، البيبيه. تقنيات التنفيذ : الأبليك Applique الألوان المستخدمة : اللبني ، الأحمر ، الأبيض ، الأخضر الفاتح .</p>  <p>شال الفركة المستخدم بتركيب نسجي سادة ١/١</p>	<p>حاملة للطفل قطعة منفذة رقم (٥)</p>
	<p>المقاس : ٥٠ X ٤٠ سم الخامة : نسيج الفركة ، قماش لينوة سادة. الخامات المساعدة : خيوط حياكة، فيبر للحشور. تقنيات التنفيذ : الترقيع Patch work الألوان المستخدمة : الأحمر ، البنفسجي، البرتقالي .</p> 	<p>خدادية قطعة منفذة رقم (٦)</p>

 <p>صورة (٢٢-٢٣) خدادية قطعة منفذة رقم (٦)</p>	 <p>شال الفركة المستخدم بتركيب نسجي سادة ١/١</p>	
 <p>شال الفركة المستخدم بتركيب نسجي سادة ١/١</p>	 <p>صورة (٤٢-٢٥) صندوق لمستلزمات الطفل</p>	<p>صندوق لمستلزمات الطفل منفذة رقم (٧)</p> <p>المقاس : ٢٥ X ٢٥ X ٢٥ سم الخامة : نسيج الفركة ، قماش لينوه سادة . الخامات المساعدة : خيوط الحياكة ، اقمشة تقوية (الفالين) . تقنيات التنفيذ: خياطة مسطحة . الألوان المستخدمة : الأخضر الزرعي ، الأسود ، الأصفر .</p>
 <p>شال الفركة المستخدم بتركيب نسجي سادة ١/١</p>	 <p>صورة (٢٦) مخدة قطعة منفذة رقم (٨)</p>	<p>مخدة قطعة منفذة رقم (٨)</p> <p>المقاس : ٦٨ X ٤٠ سم الخامة : نسيج الفركة، قماش لينوه مطبوع . الخامات المساعدة : خيوط حياكة، فيبر للحشو . تقنيات التنفيذ: خياطة مسطحة . الألوان المستخدمة : الأصفر ، الأبيض ، الأخضر، البرتقالي.</p>
 <p>شال الفركة المستخدم بتركيب نسجي سادة ١/١</p>	 <p>صورة (٢٧) مخدة قطعة منفذة رقم (٩)</p>	<p>مخدة قطعة منفذة رقم (٩)</p> <p>المقاس : ٥٠ X ١٨ سم الخامة : نسيج الفركة ، قماش لينوه سادة . الخامات المساعدة : خيوط حياكة، فيبر للحشو . تقنيات التنفيذ : خياطة مسطحة . الألوان المستخدمة : الأحمر ، البنفسجي ، البرتقالي.</p>

 <p>شال من نسيج الفرقة بتركيب نسجي سادة ١/١</p>	 <p>صورة (٢٨) مخدة قطعة منفذة رقم (١٠)</p>	<p>المقاس : ٣٨ X ٢٥ سم الخامة : نسيج الفرقة ، قماش لينوه مطبوع. الخامات المساعدة : خيوط حياكة، فيبر للحشور. تقنيات التنفيذ : خياطة مسطحة. الألوان المستخدمة : الأبيض، الأخضر الزرعي، الأخضر الفاتح، البرتقالي.</p>	<p>مخدة قطعة منفذة رقم (١٠)</p>
--	---	--	---

يتضح مما سبق أنه أمكن الاستفادة من نسيج الفرقة كمصدر لتصميم وتنفيذ مفروشات للأطفال في مرحلة المهد ، وتتفق نتائج الدراسة مع دراسة (أحمد أمين -٢٠١٧) والتي اظهرت امكانية الاستفادة من نسيج الفرقة للحصول علي الساتر مزدوجة التركيب ، ودراسة (أحمد أمين -٢٠١٩) والذي نجح في تطوير وانتاج منتج جديد من نسيج الفرقة (الشال الزخرفي) ودراسة (رفيدة حسين -٢٠٢٠) والتي امكنا تنفيذ مجموعة من مكملات الملابس كتذكارات سياحي باستخدام نسيج الفرقة .

و للتعرف علي آراء المتخصصين والمستهلكات في المفروشات المنزلية المنفذة باستخدام نسيج الفرقة ومدى توافر الجانب الجمالي والوظيفي فيها :

تم عرض قطع المفروشات المنفذة و الاستبانة (ملحق ١) علي مجموعة من المحكمين المتخصصين في مجال الملابس والنسيج ، وكذلك علي مجموعة من الامهات (كمستهلكات) (ملحق ٢) ، وفيما يلي عرض لنتائج تقييم القطع المنفذة وفقاً للفروض المقترحة :

نتائج البحث :

الفرض الأول :

وينص علي انه " توجد فروق ذات دلالة إحصائية بين المنتجات العشرة في تحقيق التصميم وتقنيات التنفيذ وفقاً لآراء المتخصصين " .

وللتحقق من هذا الفرض تم حساب تحليل التباين لمتوسط درجات المنتجات العشرة في تحقيق التصميم وتقنيات التنفيذ وفقاً لآراء المتخصصين ، والجدول التالي توضح ذلك :

جدول (٧) تحليل التباين لمتوسط درجات المنتجات العشرة

في تحقيق التصميم وتقنيات التنفيذ وفقاً لآراء المتخصصين

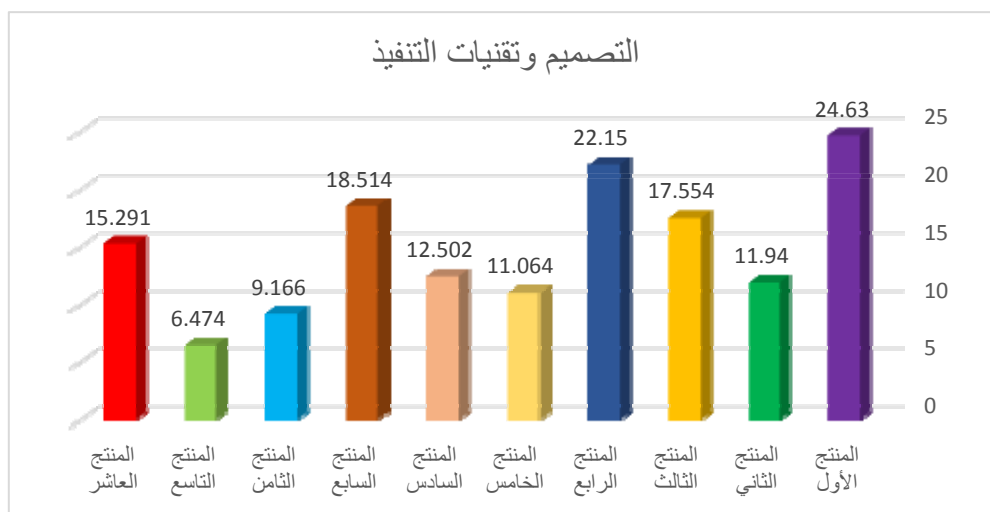
التصميم وتقنيات التنفيذ	مجموع المربعات	متوسط المربعات	درجات الحرية	قيمة (ف)	الدلالة
بين المجموعات	٣٠٠٥.٨٨٠	٣٣٣.٩٨٧	٩	٣٢.٨٠٧	٠.٠١ دال
داخل المجموعات	٩١٦.٢٣٣	١٠.١٨٠	٩٠		
المجموع	٣٩٢٢.١١٣		٩٩		

يتضح من جدول (٧) إن قيمة (ف) كانت (٣٢.٨٠٧) وهى قيمة دالة إحصائياً عند مستوى (٠.٠١) ، مما يدل على وجود فروق بين المنتجات العشرة في تحقيق التصميم وتقنيات التنفيذ وفقاً لآراء المتخصصين ، ولمعرفة اتجاه الدلالة تم تطبيق اختبار LSD للمقارنات المتعددة والجدول التالي يوضح ذلك :

جدول (٨) اختبار LSD للمقارنات المتعددة

التصميم وتقنيات التنفيذ	المنتج الأول = م	المنتج الثاني = م	المنتج الثالث = م	المنتج الرابع = م	المنتج الخامس = م	المنتج السادس = م	المنتج السابع = م	المنتج الثامن = م	المنتج التاسع = م	المنتج العاشر = م
المنتج الأول	-									
المنتج الثاني	**١٢.٦٩٠	-								
المنتج الثالث	**٧.٠٧٦	**٥.٦١٤	-							
المنتج الرابع	*٢.٤٨٠	**١٠.٢١٠	**٤.٥٩٦	-						
المنتج الخامس	**١٣.٥٦٦	*٠.٨٧٦	**٦.٤٩٠	**١١.٠٨٦	-					
المنتج السادس	**١٢.١٢٨	*٠.٥٦٢	**٥.٠٥٢	**٩.٦٤٨	١.٤٣٨	-				
المنتج السابع	**٦.١١٦	**٦.٥٧٤	*٠.٩٦٠	**٣.٦٣٦	**٧.٤٥٠	**٦.٠١٢	-			
المنتج الثامن	**١٥.٤٦٤	**٢.٧٧٤	**٨.٣٨٨	**١٢.٩٨٤	١.٨٩٨	**٣.٣٣٦	**٩.٣٤٨	-		
المنتج التاسع	**١٨.١٥٦	**٥.٤٦٦	**١١.٠٨٠	**١٥.٦٧٦	**٤.٥٩٠	**٦.٠٢٨	**١٢.٠٤٠	*٢.٦٩٢	-	
المنتج العاشر	**٩.٣٣٩	**٣.٣٥١	*٢.٢٦٣	**٦.٨٥٩	**٤.٢٢٧	*٢.٧٨٩	**٣.٢٢٣	**٦.١٢٥	**٨.٨١٧	-

** دال عند ٠.٠١ * دال عند ٠.٠٥ بدون نجوم غير دال



شكل (٢) يوضح متوسط درجات المنتجات العشرة في تحقيق التصميم وتقنيات التنفيذ وفقاً لآراء المتخصصين

من الجدول (٨) والشكل (٢) يتضح أن :

١- وجود فروق دالة إحصائية بين المنتجات العشرة عند مستوي دلالة ٠.٠١ ، فنجد أن المنتج الأول كان أفضل المنتجات في تحقيق التصميم وتقنيات التنفيذ وفقا لآراء المتخصصين، يليه المنتج الرابع ، ثم المنتج السابع ، ثم المنتج الثالث ، ثم المنتج العاشر ، ثم المنتج السادس ، ثم المنتج الثاني ، ثم المنتج الخامس ، ثم المنتج الثامن ، وأخيرا المنتج التاسع .

٢- كما توجد فروق عند مستوي دلالة ٠.٠٥ بين المنتج الأول والمنتج الرابع لصالح المنتج الأول ، كما توجد فروق عند مستوي دلالة ٠.٠٥ بين المنتج الثاني والمنتج الثامن لصالح المنتج الثاني ، كما توجد فروق عند مستوي دلالة ٠.٠٥ بين المنتج الثالث والمنتج العاشر لصالح المنتج الثالث ، كما توجد فروق عند مستوي دلالة ٠.٠٥ بين المنتج السادس والمنتج العاشر لصالح المنتج العاشر ، كما توجد فروق عند مستوي دلالة ٠.٠٥ بين المنتج الثامن والمنتج التاسع لصالح المنتج الثامن .

٣- بينما لا توجد فروق بين المنتج الثاني والمنتج الخامس ، بينما لا توجد فروق بين المنتج الثاني والمنتج السادس ، بينما لا توجد فروق بين المنتج الثالث والمنتج السابع ، بينما لا توجد فروق بين المنتج الخامس والمنتج السادس ، بينما لا توجد فروق بين المنتج الخامس والمنتج الثامن .

وبذلك يكون قد تحقق الفرض الأول ، وتتفق هذه النتيجة مع نتيجة(نيرمين عبد الرحمن، وليد شعبان - ٢٠٠٦) والتي اكدت علي أهمية توافر مجموعة من الشروط في مفروشات الطفل من حيث التصميم والمساحة والألوان، فلا بد ان تكون منفذه بشكل يريح الطفل من الناحية الجمالية ، بالإضافة للجانب النفعي ، وكما يظهر من الشكل البياني لنسبة مجموع درجات المنتجات لمحور تحقيق التصميم وتقنيات التنفيذ فقد حصلت المنتجات على متوسط درجات مرتفعة، مما يدل على أن المنتجات المنفذة قد وجدت استحسان عام من المتخصصين وفقاً لهذا المحور.

الفرض الثاني :

وينص علي انه " توجد فروق ذات دلالة إحصائية بين المنتجات العشرة في تحقيق الجانب الوظيفي وفقاً لآراء المتخصصين .

وللتحقق من هذا الفرض تم حساب تحليل التباين لمتوسط درجات المنتجات العشرة في تحقيق الجانب الوظيفي وفقاً لآراء المتخصصين ، والجدول التالية توضح ذلك :

جدول (٩) تحليل التباين لمتوسط درجات المنتجات العشرة

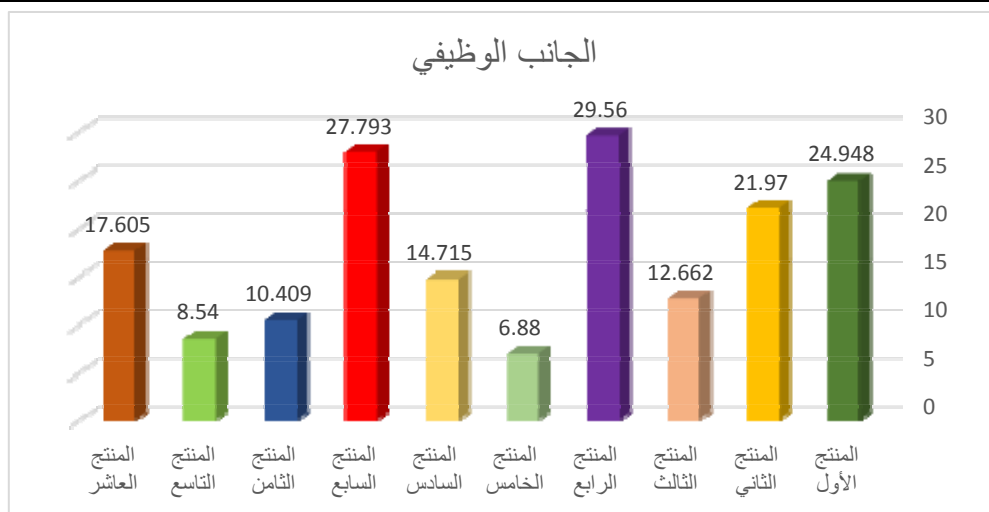
في تحقيق الجانب الوظيفي وفقاً لآراء المتخصصين

الدلالة	قيمة (ف)	درجات الحرية	متوسط المربعات	مجموع المربعات	الجانب الوظيفي
٠.٠١ دال	٤٥.٤٦٧	٩	٧٤٨.٥٠٦	٦٧٣٦.٥٥٧	بين المجموعات
		٩٠	١٦.٤٦٣	١٤٨١.٦٣٠	داخل المجموعات
		٩٩		٨٢١٨.١٨٧	المجموع

يتضح من جدول (٩) إن قيمة (ف) كانت (٤٥.٤٦٧) وهي قيمة دالة إحصائياً عند مستوى (٠.٠١) ، مما يدل على وجود فروق بين المنتجات العشرة في تحقيق الجانب الوظيفي وفقاً لآراء المتخصصين ، ولمعرفة اتجاه الدلالة تم تطبيق اختبار LSD للمقارنات المتعددة والجدول التالي يوضح ذلك :

جدول (١٠) اختبار LSD للمقارنات المتعددة

المنتج العاشر = م ١٧.٦٠٥	المنتج التاسع = م ٨.٥٤٠	المنتج الثامن = م ١٠.٤٠٩	المنتج السابع = م ٢٧.٧٩٣	المنتج السادس = م ١٤.٧١٥	المنتج الخامس = م ٦.٨٨٠	المنتج الرابع = م ٢٩.٥٦٠	المنتج الثالث = م ١٢.٦٦٢	المنتج الثاني = م ٢١.٩٧٠	المنتج الأول = م ٢٤.٩٤٨	الجانب الوظيفي
									-	المنتج الأول
									-	المنتج الثاني
								**٩.٣٠٨	**١٢.٢٨٦	المنتج الثالث
							**١٦.٨٩٨	**٧.٥٩٠	**٤.٦١٢	المنتج الرابع
						**٢٢.٦٧٩	**٥.٧٨١	**١٥.٠٨٩	**١٨.٠٦٧	المنتج الخامس
					**٧.٨٣٤	**١٤.٨٤٥	**٢.٠٥٣	**٧.٢٥٥	**١٠.٢٣٣	المنتج السادس
			-	**١٣.٠٧٨	**٢٠.٩١٢	١.٧٦٧	**١٥.١٣١	**٥.٨٢٣	**٢.٨٤٥	المنتج السابع
		-	**١٧.٣٨٤	**٤.٣٠٦	**٣.٥٢٨	**١٩.١٥١	**٢.٢٥٣	**١١.٥٦١	**١٤.٥٣٩	المنتج الثامن
	-	١.٨٦٩	**١٩.٢٥٣	**٦.١٧٥	١.٦٥٩	**٢١.٠٢٠	**٤.١٢٢	**١٣.٤٣٠	**١٦.٤٠٨	المنتج التاسع
-	**٩.٠٦٥	**٧.١٩٦	**١٠.١٨٨	**٢.٨٩٠	**١٠.٧٢٤	**١١.٩٥٥	**٤.٩٤٣	**٤.٣٦٥	**٧.٣٤٣	المنتج العاشر



شكل (٣) يوضح متوسط درجات المنتجات العشرة

في تحقيق الجانب الوظيفي وفقاً لآراء المتخصصين

من الجدول (١٠) والشكل (٣) يتضح أن :

١- وجود فروق دالة إحصائياً بين المنتجات العشرة عند مستوي دلالة ٠.٠١ ، فنجد أن المنتج الرابع كان أفضل المنتجات في تحقيق الجانب الوظيفي وفقاً لآراء المتخصصين ، يليه المنتج السابع ، ثم

المنتج الأول ، ثم المنتج الثاني ، ثم المنتج العاشر، ثم المنتج السادس ، ثم المنتج الثالث ، ثم المنتج الثامن ، ثم المنتج التاسع ، وأخيرا المنتج الخامس .

٢- كما توجد فروق عند مستوي دلالة ٠.٠٥ بين المنتج الأول والمنتج الثاني لصالح المنتج الأول ، كما توجد فروق عند مستوي دلالة ٠.٠٥ بين المنتج الأول والمنتج السابع لصالح المنتج السابع ، كما توجد فروق عند مستوي دلالة ٠.٠٥ بين المنتج الثالث والمنتج السادس لصالح المنتج السادس ، كما توجد فروق عند مستوي دلالة ٠.٠٥ بين المنتج الثالث والمنتج الثامن لصالح المنتج الثالث ، كما توجد فروق عند مستوي دلالة ٠.٠٥ بين المنتج السادس والمنتج العاشر لصالح المنتج العاشر .

٣- بينما لا توجد فروق بين المنتج الرابع والمنتج السابع ، بينما لا توجد فروق بين المنتج الخامس والمنتج التاسع ، بينما لا توجد فروق بين المنتج الثامن والمنتج التاسع .

وبذلك يكون قد تحقق الفرض الثاني ، وتتفق هذه النتيجة مع نتيجة (شيراز عبد الرازق وامينة خورشيد- ٢٠٢١) (نيرمين عبد الرحمن، وليد شعبان -٢٠٠٦) والتي اكدت علي أهمية توافر مجموعة من القيم الوظيفية و المواصفات في الأقمشة المستخدمة للأطفال، ودراسه (رفيدة حسين-٢٠٢٠) والتي اكدت علي وجود فروق بين توافر الجانب الوظيفي في مكملات الملابس المنفذة من الفرقة .

ويمكن ارجاع النسبة المرتفعة لتوافر الجانب الوظيفي بالمنتجات المنفذة الي استخدام (نسيج الفرقة) المصنع من خامات طبيعية ، وما تمتاز به خواص جعلت المنتجات تتلاءم مع احتياجات الطفل في مرحلة المهد مثل النعومة وامتصاص العرق و توليفها مع خامات مناسبة لها من حيث نوع الالياف وامتيازها بالمرونة ، مما رفع من ملاءمة المنتج للغرض منه .

الفرض الثالث :

توجد فروق ذات دلالة إحصائية بين المنتجات العشرة في تحقيق الجانب الجمالي وفقا لآراء المتخصصين .

وللتحقق من هذا الفرض تم حساب تحليل التباين لمتوسط درجات المنتجات العشرة في تحقيق الجانب الجمالي وفقا لآراء المتخصصين ، والجداول التالية توضح ذلك :

جدول (١١) تحليل التباين لمتوسط درجات المنتجات العشرة

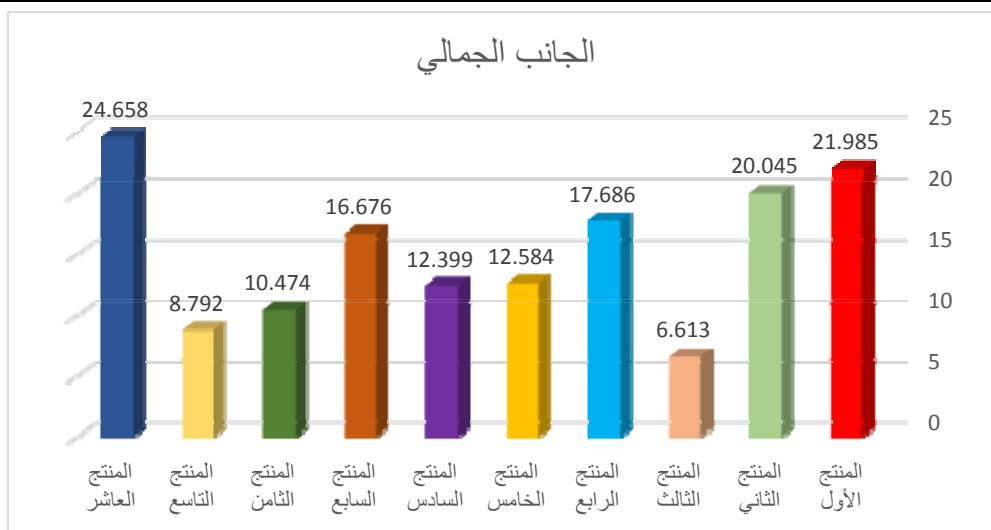
في تحقيق الجانب الجمالي وفقا لآراء المتخصصين

الدلالة	قيمة (ف)	درجات الحرية	متوسط المربعات	مجموع المربعات	الجانب الجمالي
٠.٠١ دال	٥٠.٠٥٤	٩	٣٥٤.٦٠٥	٣١٩١.٤٤١	بين المجموعات
		٩٠	٧.٠٨٥	٦٣٧.٦٠٥	داخل المجموعات
		٩٩		٣٨٢٩.٠٤٦	المجموع

يتضح من جدول (١١) إن قيمة (ف) كانت (٥٠.٠٥٤) وهى قيمة دالة إحصائيا عند مستوى (٠.٠١) ، مما يدل على وجود فروق بين المنتجات العشرة في تحقيق الجانب الجمالي وفقا لآراء المتخصصين ، ولمعرفة اتجاه الدلالة تم تطبيق اختبار LSD للمقارنات المتعددة والجدول التالي يوضح ذلك :

جدول (١٢) اختبار LSD للمقارنات المتعددة

المنتج العاشر = م ٢٤.٦٥٨	المنتج التاسع = م ٨.٧٩٢	المنتج الثامن = م ١٠.٤٧٤	المنتج السابع = م ١٦.٦٧٦	المنتج السادس = م ١٢.٣٩٩	المنتج الخامس = م ١٢.٥٨٤	المنتج الرابع = م ١٧.٦٨٦	المنتج الثالث = م ٦.٦١٣	المنتج الثاني = م ٢٠.٠٤٥	المنتج الأول = م ٢١.٩٨٥	الجانب الجمالي
									-	المنتج الأول
								-	١.٩٤٠	المنتج الثاني
							-	**١٣.٤٣٢	**١٥.٣٧٢	المنتج الثالث
						-	**١١.٠٧٣	**٢.٣٥٩	**٤.٢٩٩	المنتج الرابع
					-	**٥.١٠١	**٥.٩٧١	**٧.٤٦٠	**٩.٤٠٠	المنتج الخامس
				-	٠.١٨٥	**٥.٢٨٧	**٥.٧٨٦	**٧.٦٤٦	**٩.٥٨٦	المنتج السادس
			-	**٤.٢٧٧	**٤.٠٩١	١.٠١٠	**١٠.٠٦٣	**٣.٣٦٩	**٥.٣٠٩	المنتج السابع
		-	**٦.٢٠٢	١.٩٢٥	*٢.١١٠	**٧.٢١٢	**٣.٨٦١	**٩.٥٧١	**١١.٥١١	المنتج الثامن
	-	١.٦٨٢	**٧.٨٨٤	**٣.٦٠٧	**٣.٧٩٢	**٨.٨٩٤	*٢.١٧٩	**١١.٢٥٣	**١٣.١٩٣	المنتج التاسع
-	**١٥.٨٦٦	**١٤.١٨٤	**٧.٩٨٢	**١٢.٢٥٩	**١٢.٠٧٣	**٦.٩٧٢	**١٨.٠٤٥	**٤.٦١٣	*٢.٦٧٣	المنتج العاشر



شكل (٤) يوضح متوسط درجات المنتجات العشرة في تحقيق الجانب الجمالي وفقا لآراء المتخصصين

من الجدول (١٢) والشكل (٤) يتضح أن :

١- وجود فروق دالة إحصائيا بين المنتجات العشرة عند مستوي دلالة ٠.٠١ ، فجد أن المنتج العاشر كان أفضل المنتجات في تحقيق الجانب الجمالي وفقا لآراء المتخصصين، يليه المنتج الأول ، ثم المنتج الثاني ، ثم المنتج الرابع ، ثم المنتج السابع ، ثم المنتج الخامس ، ثم المنتج السادس ، ثم المنتج الثامن ، ثم المنتج التاسع ، وأخيرا المنتج الثالث .

٢- كما توجد فروق عند مستوي دلالة ٠.٠٥ بين المنتج الأول والمنتج العاشر لصالح المنتج العاشر ، كما توجد فروق عند مستوي دلالة ٠.٠٥ بين المنتج الثاني والمنتج الرابع لصالح المنتج الثاني ، كما توجد فروق عند مستوي دلالة ٠.٠٥ بين المنتج الثالث والمنتج التاسع لصالح المنتج التاسع ، كما توجد فروق عند مستوي دلالة ٠.٠٥ بين المنتج الخامس والمنتج الثامن لصالح المنتج الخامس.

٣- بينما لا توجد فروق بين المنتج الأول والمنتج الثاني ، بينما لا توجد فروق بين المنتج الرابع والمنتج السابع ، بينما لا توجد فروق بين المنتج الخامس والمنتج السادس ، بينما لا توجد فروق بين المنتج السادس والمنتج الثامن ، بينما لا توجد فروق بين المنتج الثامن والمنتج التاسع .

وبذلك يكون قد تحقق الفرض الثالث ، وتتفق هذه النتيجة مع نتائج دراسة (رفيدة حسين-٢٠٢٠) والتي توصلت الي وجود فروق ذات دلالة احصائية في القيمة الجمالية للمكملات المنفذة من نسيج الفرقة كتذكاري سياحي .

ويمكن تفسير ارتفاع نسبة قبول المتخصصين لتوافر الجانب الجمالي الي استخدام نسيج الفرقة باللون مناسبة للأطفال في مرحلة المهد ومناسبة لبعضها البعض ، ومناسبة للون الأرضية ، وقد جاءت القطعة (١٠) في المرتبة الأولى كأفضل المنتجات في تقييم المتخصصين لمحور الجانب الجمالي بمتوسط بلغ (٢٤.٦٥٨%) الذي نجد تناسق الألوان المستخدمة (لون نسيج الفرقة و القماش المضاف فيشتركون في درجة اللون وتناسق اللون الأخضر السادة والمنقوش مما جعله مريح للعين و اللون الأبيض المستخدم المناسب اكثر لمرحلة المهد؛ يليه المنتج الأول بمتوسط (٢١.٩٩%) و استخدام درجات من اللون الأحمر وتناسقه مع لون الأبلبيكات المضافة ، وتناسق جميع هذه الألوان معاً وهي من الألوان التي تكون جذابة للأطفال في المهد ، ثم المنتج الثالث و بلغت النسبة المئوية له (٢٠.٠٥%) ، والذي يحقق نوعاً من الجمال و الانسجام الفني عند رؤيته وتناسق الألوان في الأمام والخلف، و تميزه بجمال المظهر النهائي، وتماشيه مع الموضة السائدة للمفروشات ، و تناسق الألوان المستخدمة فيه معاً.

الفرض الرابع :

وينص علي انه " توجد فروق ذات دلالة إحصائية بين المنتجات العشرة وفقاً لآراء المتخصصين".

وللتحقق من هذا الفرض تم حساب تحليل التباين لمتوسط درجات المنتجات العشرة وفقاً لآراء المتخصصين، والجدول التالي توضح ذلك :

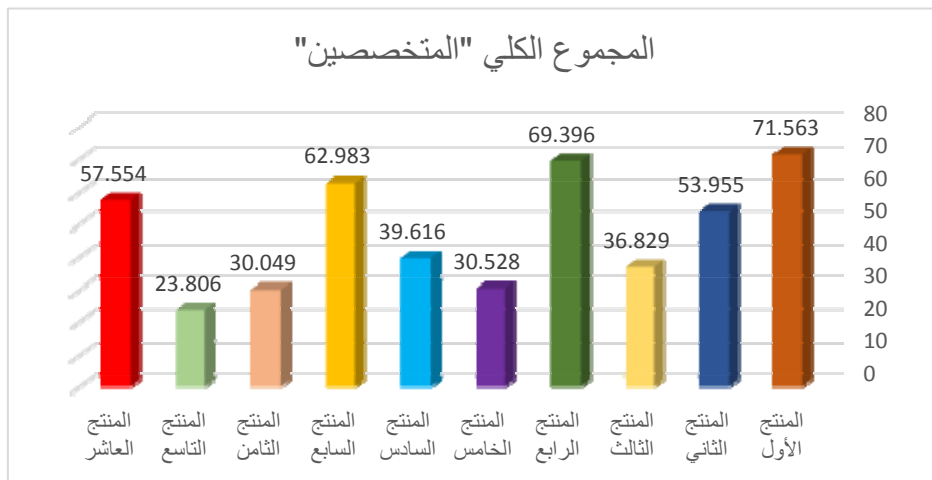
جدول (١٣) تحليل التباين لمتوسط درجات المنتجات العشرة وفقاً لآراء المتخصصين

الدلالة	قيمة (ف)	درجات الحرية	متوسط المربعات	مجموع المربعات	المجموع الكلي "المتخصصين"
٠.٠١ دال	٣٧.٣٧٦	٩	٣٦١٦.٨٨١	٣٢٥٥١.٩٣١	بين المجموعات
		٩٠	٩٦.٧٧٠	٨٧٠٩.٣٣٨	داخل المجموعات
		٩٩		٤١٢٦١.٢٦٩	المجموع

يتضح من جدول (١٣) إن قيمة (ف) كانت (٣٧.٣٧٦) وهى قيمة دالة إحصائياً عند مستوى (٠.٠١) ، مما يدل على وجود فروق بين المنتجات العشرة وفقاً لآراء المتخصصين ، ولمعرفة اتجاه الدلالة تم تطبيق اختبار LSD للمقارنات المتعددة والجدول التالي يوضح ذلك :

جدول (١٤) اختبار LSD للمقارنات المتعددة

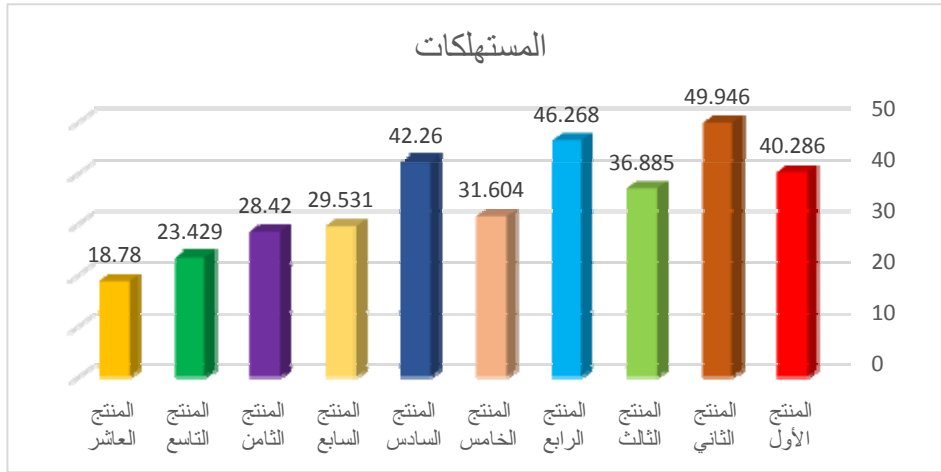
المنتج العاشر = م ٥٧.٥٥٤	المنتج التاسع = م ٢٣.٨٠٦	المنتج الثامن = م ٣٠.٠٤٩	المنتج السابع = م ٦٢.٩٨٣	المنتج السادس = م ٣٩.٦١٦	المنتج الخامس = م ٣٠.٥٢٨	المنتج الرابع = م ٦٩.٣٩٦	المنتج الثالث = م ٣٦.٨٢٩	المنتج الثاني = م ٥٣.٩٥٥	المنتج الأول = م ٧١.٥٦٣	المجموع الكلي "المتخصصين"
									-	المنتج الأول
									**١٧.٦٠٨	المنتج الثاني
							-	**١٧.١٢٦	**٣٤.٧٣٤	المنتج الثالث
						-	**٣٢.٥٦٧	**١٥.٤٤١	**٢.١٦٧	المنتج الرابع
					-	**٣٨.٨٦٨	**٦.٣٠١	**٢٣.٤٢٧	**٤١.٠٣٥	المنتج الخامس
				-	**٩.٠٨٨	**٢٩.٧٨٠	**٢.٧٨٧	**١٤.٣٣٩	**٣١.٩٤٧	المنتج السادس
			-	**٢٣.٣٦٧	**٣٢.٤٥٥	**٦.٤١٣	**٢٦.١٥٤	**٩.٠٢٨	**٨.٥٨٠	المنتج السابع
		-	**٣٢.٩٣٤	**٩.٥٦٧	٠.٤٧٩	**٣٩.٣٤٧	**٦.٧٨٠	**٢٣.٩٠٦	**٤١.٥١٤	المنتج الثامن
	-	**٦.٢٤٣	**٣٩.١٧٧	**١٥.٨١٠	**٦.٧٢٢	**٤٥.٥٩٠	**١٣.٠٢٣	**٣.١٤٩	**٤٧.٧٥٧	المنتج التاسع
-	**٣٣.٧٤٨	**٢٧.٥٠٥	**٥.٤٢٩	**١٧.٩٣٨	**٢٧.٠٢٦	**١١.٨٤٢	**٢٠.٧٢٥	**٣.٥٩٩	**٤.٠٠٩	المنتج العاشر



شكل (٥) يوضح متوسط درجات المنتجات العشرة وفقاً لآراء المتخصصين

من الجدول (١٤) والشكل (٥) يتضح أن :

١- وجود فروق دالة إحصائياً بين المنتجات العشرة عند مستوى دلالة ٠.٠١ ، فنجد أن المنتج الأول كان أفضل المنتجات وفقاً لآراء المتخصصين ، يليه المنتج الرابع ، ثم المنتج السابع ، ثم المنتج العاشر ، ثم المنتج الثاني ، ثم المنتج السادس ، ثم المنتج الثالث ، ثم المنتج الخامس ، ثم المنتج الثامن ، وأخيراً المنتج التاسع .



شكل (٦) يوضح متوسط درجات المنتجات العشرة وفقا لآراء المستهلكات

من الجدول (١٦) والشكل (٦) يتضح أن :

١- وجود فروق دالة إحصائية بين المنتجات العشرة عند مستوي دلالة ٠.٠١ ، فنجد أن المنتج الثاني كان أفضل المنتجات وفقا لآراء المستهلكات ، يليه المنتج الرابع ، ثم المنتج السادس ، ثم المنتج الأول ، ثم المنتج الثالث ، ثم المنتج الخامس ، ثم المنتج السابع ، ثم المنتج الثامن ، ثم المنتج التاسع ، وأخيرا المنتج العاشر .

٢- كما توجد فروق عند مستوي دلالة ٠.٠٥ بين المنتج الخامس والمنتج السابع لصالح المنتج الخامس.

٣- بينما لا توجد فروق بين المنتج الأول والمنتج السادس ، بينما لا توجد فروق بين المنتج السابع والمنتج الثامن .

وبذلك يكون قد تحقق الفرض الخامس ، ويمكن تفسير وجود فروق بين درجات تفضيل المستهلكات للمنتجات المنفذة فأنهن كمستهلكات يركزن علي توافر الجانب الوظيفي والجمالي في المنتجات المنفذة ، فحصل المنتج الثاني علي أعلى نسبة قبول وذلك حيث انه يمتاز بخفة الوزن ، بالإضافة لتناسق الألوان المستخدمة فيه ومناسبتها أكثر للطفل من وجهة نظر المستهلكات ، يليه القطعة الرابعة والتي يمكن استخدامها ككفورتة للطفل من الوجهين ، بالإضافة للتداخل الجيد في الألوان بين نسيج الفرقة السادة والقماش المضاف المنقوش ، و الابليكات المنقوشة ، واستخدام اللون الوردي واللون الأخضر والتناسق بينهما ، وهكذا في باقي المنتجات المنفذة.

ملخص نتائج البحث :

- امكانية الاستفادة من نسيج الفرقة كمصدر لإثراء الجانب الوظيفي والجمالي لمفروشات الاطفال في مرحلة المهد ، وتوظيفه لإنتاج مفروشات منزلية للأطفال في مرحلة المهد تحمل قيم جمالية وفنية مقبولة من قبل المتخصصين و المستهلكات .

- توجد فروق ذات دلالة احصائية بين القطع المنفذة (المنتجات) وفقا لآراء المتخصصين سواء في تحقيق اسس التصميم أو توافر الجاني الوظيفي والجمالي ، فنجد أن المنتج الأول كان أفضل المنتجات وفقا لآراء المتخصصين، يليه المنتج الرابع ، ثم المنتج السابع، ثم المنتج الثالث ، ثم المنتج العاشر ، ثم المنتج السادس ، ثم المنتج الثاني ، ثم المنتج الخامس ، ثم المنتج الثامن ، وأخيرا المنتج التاسع ، بينما عند مقارنة بآراء المستهلكات نجد ان المنتج الثاني كان أفضل المنتجات ، يليه المنتج الرابع ، ثم المنتج السادس ، ثم المنتج الأول ، ثم المنتج الثالث ، ثم المنتج الخامس ، ثم المنتج السابع ، ثم المنتج الثامن ، ثم المنتج التاسع ، وأخيرا المنتج العاشر .

ويمكن ارجاع اختلاف هذا الترتيب لطبيعية كل فئه فالمتخصصين تركز علي توافر اسس التصميم وتناسق الألوان وتوافر الجانب الجمالي في القطعة المنفذة، بينما المستهلكات فتهتم اكثر بالجانب الوظيفي و ان تكون القطعة عملية، ويمكن استخدامها بأكثر من شكل فجاءت القطعة الثانية في مرتبة متقدمة لدي المستهلكات بينما احتلت نفس القطعة مرتبة اقل لدي المتخصصين ، وذلك لان المستهلكات يفضلنها لخفة وزنها فيمكن استخدامها ككحاف أو كفورته خارجية يلف بها الطفل في الجو البارد ، والرسومات التي بها مناسبة للطفل اكثر من وجهة نظر المستهلكات، ويفضلنها عن القطعة الأولى مثلا والتي حصلت علي اعلي قبول وتحقيق للجانب الجمالي من قبل المتخصصين .

- بينما اتفقوا الأثنين معاً في ترتيب القطعة الرابعة والتي حصلت علي المرتبة الثانية لدي كل من المتخصصين والمستهلكات ويمكن ارجاع ذلك للتداخل في الألوان المستخدمة المنقوش والسادة ، وامكانية استخدامها علي الوجهين(دابل فيس) ، وكذلك نجد اختلاف ترتيب باقي القطع وفقا لآراء كل من المتخصصين والمستهلكات وتفضيلهم لقطع اكثر من الأخرى سواء في توافر اسس التصميم أو الناحية الوظيفية أو الجمالية وهكذا في باقي القطع المنفذة .

- بينما نجد ان المنتج الرابع كان أفضل المنتجات في تحقيق الجانب الوظيفي وفقا لآراء المتخصصين ، يليه المنتج السابع ، ثم المنتج الأول ، ثم المنتج الثاني ، ثم المنتج العاشر، ثم المنتج السادس ، ثم المنتج الثالث ، ثم المنتج الثامن ، ثم المنتج التاسع ، وأخيرا المنتج الخامس ، بينما كان المنتج الثاني أفضل المنتجات وفقا لآراء المستهلكات ، يليه المنتج الرابع ، ثم المنتج السادس ، ثم المنتج الأول ، وأخيرا المنتج العاشر ، كما اتفقوا في حصول المنتج التاسع والعاشر علي درجة قبول متأخرة لكل منهما ، ويمكن ارجاع ذلك لصغر حجمهما وانهم كمخدة قد يعتبرهم البعض غير مهمين للطفل في مرحلة المهد أو غير عمليين للاستخدام من قبل الطفل في هذه المرحلة .

توصيات البحث :

- ١- اجراء مزيد من الدراسات والبحوث للارتقاء بنسيج الفرقة ومحاولة توظيفه لإثراء الجانب الوظيفي والجمالي لمفروشات منزلية متنوعة والملابس وقطع فنية مختلفة.
- ٢- الاستفادة من نسيج الفرقة في اثناء القيمة الجمالية للمنتجات السياحية المصرية كالمفروشات السياحية و تأصيل الهوية المصرية .
- ٣- الاهتمام بتسويق منسوجات الفرقة في الداخل والخارج و اقامة معارض دائمة لمنتجات الفرقة، وتشجيع اقامة مشروعات صغيرة باستخدام نسيج الفرقة و اقامة دورات تدريبية و ورش عمل للحرفين في الفرقة .
- ٤- اضافة مقرر للنسيج التراثي المصري ضمن مقررات مناهج كلية التربية النوعية قسم الاقتصاد المنزلي والكليات المناظرة للاهتمام بدراسة واحياء هذا النسيج وتوظيفية بشكل علمي وتكنولوجي.

المراجع :**أولاً: المراجع العربية :**

- ١- أحمد أمين مطر "بحث ميداني لإنقاذ حرفة النسيج اليدوي من الاندثار بقرية نقادة محافظة قنا وذلك بتطوير الأنوال اليدوية للحصول علي أقمشة الستائر المزودة التركيب" - مجلة العمارة والفنون والعلوم الانسانية -الجمعية العربية للحضارة والفنون الاسلامية - العدد الخامس-٢٠١٧.
- ٢- "بحث ميداني للحفاظ علي التراث النسيجي من الانقراض وذلك بتطوير صناعة الشال اليدوي في قرية نقادة محافظة قنا - جمهورية مصر العربية " -مجلة العمارة والفنون والعلوم الانسانية -الجمعية العربية للحضارة والفنون الاسلامية -العدد الثالث عشر -٢٠١٩.
- ٣- أحمد رافت معجم مفاهيم ومصطلحات الفن والتربية الفنية *concepts of Art and Art Education and Terms Glossary* - دار الطلائع للنشر والتوزيع والتصدير- القاهرة - جمهورية مصر العربية -٢٠١٦ .
- ٤- أحمد عبد النبي فرغل أقليم نقادة بصعيد مصر (المعالم التاريخية والبشرية) - مؤسسة الأمة العربية للنشر والتوزيع -القاهرة - جمهورية مصر العربية -٢٠١٥ .
- ٥- أمال صادق ، فؤاد أبو حطب نمو الانسان من مرحلة الجنين الي مرحلة المسنين -الطبعة الرابعة-مكتبة الانجلو المصرية- القاهرة - جمهورية مصر العربية -١٩٩٩ .
- ٦- السيد محمد محيي "ماكينات النسيج " -مصلحة الكفاية الانتاجية والتدريب المهني-وزارة التجارة والصناعة- القاهرة-٢٠١٢ .
- ٧- حامد عبد السلام زهران علم نفس النمو الطفولة والمراهقة -طبعة سادسه -عالم الكتب-القاهرة- جمهورية مصر العربية-٢٠٠٥ .

- ٨- حسين محمد حجاج و آخرون " الاتجاهات الفنية الحديثة والمعاصرة كمصدر لزخرفة المفروشات"- مجلة بحوث التربية النوعية بحوث ومقالات - جمهورية مصر العربية- عدد ٣٦ - ٢٠١٤ .
- ٩- رشا عباس جوهر ، أمل عبد السميع مأمون "اثر القيم الجمالية التعليمية لمستلزمات حجرة الطفل باستخدام غرزة الوبرية " - مجلة كلية الاقتصاد المنزلي-جامعة المنوفية- مجلد ٢٨-عدد٤٠-٢٠١٨ .
- ١٠- ربيدة حسين أحمد " ابتكار تراكيب نسجية مختلفة باستخدام نسيج الفركة والطباعة عليها لتنفيذ مكملات ملابس كتذكاري سياحي" - رسالة دكتوراه غير منشورة -كلية التربية النوعية -جامعة جنوب الوادي-٢٠٢٠ .
- ١١- زينب عبد الحفيظ فرغلي المفروشات المنزلية اختيارها وتنفيذها -مكتبة الشقري للنشر والتوزيع-جدة- المملكة العربية السعودية-٢٠٠٧ .
- ١٢- دينا صفوت رياض " اثر القيم الجمالية لمفروشات الاطفال المنسوجة باستخدام زخارف نسيج القباطي" -رسالة ماجستير غير منشورة -كلية الاقتصاد المنزلي-جامعة حلوان-٢٠١٧ .
- ١٣- ساميه أحمد مصطفى ، حنان عبدالله عبدالرحمن النسيجيات اليدوية وتصميم الملابس - مكتبة الرشد-القاهرة -جمهورية مصر العربية -٢٠٠٧ .
- ١٤- شيراز عبد الرازق عمار ، أمنة فيصل عبدة ابتكار تصميمات لملايس الأطفال في مرحلة المهدي لإثراء القيم الجمالية والوظيفية - مجلة الفنون والأدب وعلوم الإنسانيات والاجتماع- كلية الامارات للعلوم والتربية - عدد ٦٣ - ٢٠٢١ .
- ١٥- عبد الستار حسين أبو هاشم فن صناعة السجاد والكليم اليدوي - مطابع بن سينا- القاهرة - جمهورية مصر العربية - ٢٠٠٢ .
- ١٦- عبد اللطيف محمد أحمد "صناعة الفركة بين الموروث الحضاري والمردود الاقتصادي" - مجلة الثقافة الشعبية- عدد٣١- البحرين-٢٠١٥ .
- ١٧- عبد المحسن الطوخي " موسوعة الحرف التقليدية في مصر العمارة الشعبية " - صندوق التنمية الثقافية اصالة لرعاية الفنون - القاهرة-٢٠٠٥ .
- ١٨- عز الدين نجيب موسوعة الحرف التقليدية في مصر - صندوق التنمية الثقافية اصالة لرعاية الفنون - القاهرة-٢٠٠٥ .
- ١٩- علي حسن الصغير "القيم الوظيفية للفن التشكيلي " - مجلة الجامعة - النقابة العامة لا عضاء هيئة التدريس الجامعي - مجلد ١٤- سبتمبر ٢٠٠٧- متاح علي <http://search.mandumah.com/Record/770339>
- ٢٠- عليا عابدين سيكولوجية ملابس الأطفال وطرق تنفيذها- دار الفكر للنشر والتوزيع- القاهرة -جمهورية مصر العربية - ٢٠٠٢ .

- ٢١- محمد عماد الدين "الطفل من الحمل الي الرشد"- دار الفكر للنشر والتوزيع- القاهرة - جمهورية مصر العربية -٢٠١٠.
- ٢٢- مصطفى عزت محمد "استحداث اسلوب تطبيقي لإنتاج الكوفرتات بأسلوب القماش ذو الاربع طبقات علي ماكينات الجاكارد ذات الشبكات العادية - مجلة التصميم الدولية -المؤتمر الدولي الرابع لكلية الفنون التطبيقية (ابداع -تصميم-انتاج-تنافسية)٢٨:٢٩ فبراير ٢٠١٦ متاح علي <https://www.faa-design.com/conf/pdf/84f.pdf>
- ٢٣- منى شرف عبد الجليل تأنيث وتجميل المسكن - مكتبة بستان المعرفة - الإسكندرية - جمهورية مصر العربية-٢٠١١.
- ٢٤- نيرمين عبد الرحمن وليد شعبان مصطفى القيم الجمالية والوظيفية لأسلوب النسيج المضاف والاستفادة منه في تصميم و تنفيذ مفروشات حجرة الطفل- مجلة علوم وفنون دراسات وبحوث- القاهرة -جمهورية مصر العربية - ٢٠٠٢.
- ٢٥- هاجر أحمد حامد " الاستفادة من اسلوب و فن الكروشيه في اثراء تصميم و تطريز مفروشات حجرة الطفل " - رسالة ماجستير غير منشورة -كلية التربية النوعية -جامعة أسيوط-٢٠١٣.
- ٢٦- هدي صبحي مصطفى "اثراء نسيج الفركة بصياغات نسيجية وتصميمية مستوحاة من فنون التراث الشعبي" - رسالة ماجستير غير منشورة- كلية التربية النوعية- جامعة القاهرة-٢٠١٢.
- ٢٧- نيرمين عبد الرحمن، وليد شعبان " القيم الجمالية والوظيفية لأسلوب النسيج المضاف والاستفادة منه في تصميم وتنفيذ مفروشات حجرة الطفل " -٢٠٠٦.
- ٢٨- وفاء حسن شافعي ملابس الأطفال من الولادة الي اثني عشر سنة - الطبعة الثانية - دار الزهراء-الرياض - المملكة العربية السعودية-٢٠٠٩.
- ٢٩- ملاءات وأغطية وسائد الأسرة القطنية والمخلوطة المواصفات القياسية المصرية م.ق.م ٢٠٠٨/٦٧٣٣.
- ٣٠- الكوفرتات المنسوجة المخلوطة المواصفات القياسية المصرية م.ق.م ٧٠٥٩/٢٠٠٩.
- ٣١- المعجم الوجيز - مجمع اللغة العربية -الهيئة العامة لشؤون المطابع الأميرية - ٢٠٠٣.
- ٣٢- المعجم الوجيز -مجمع اللغة العربية - الهيئة العامة لشؤون المطابع الأميرية- ٢٠٠٠.
- ثانياً : مواقع الانترنت :**

33 -<https://woolery.com>-

34- <http://gate.ahram.org.eg/News/2522862.aspx>

35 - <https://www.youm7.com/story>

36- <https://www.123rf.com>

37- <http://drosamasharaf.blogspot.com>

38- <https://www.elbalad.news->

39- <https://cms.shorouknews.com>

ملخص البحث

" نسيج الفرقة كمصدر لإثراء القيمة الوظيفية و الجمالية لمفروشات الأطفال في مرحلة المهد "

أن نسيج "الفرقة " من أهم الصناعات اليدوية التي تعتمد في مادتها الخام علي خيوط من الحرير أو القطن تصنع منها أشكالاً مختلفة من الأقمشة، أشهرها الطرحة والملاء وترتديهما النساء في صعيد مصر والسودان ، كما يعد من حرف التراث المصري القديم المهتدة بالانقراض مع عدم الإقبال علي شراء منتجات الفرقة التقليدية والمقتصرة علي شكل الشال التقليدي، بالرغم من أنها تعد مصدر دخل لكثير من الأسر في مدينة نقادة بمحافظة قنا والمشهورة بهذه الحرفة .

واليا يوجد اهتمام كبير من الدولة للاهتمام بالحرف التراثية واليدوية وفي مقدمتها نسيج الفرقة ويتم محاوله توظيفه في منتجات متنوعة ولكن ذلك علي نطاق ضيق وكقطع فردية تعرض في معارض متخصصة كمعرض ديارنا ، في حين انه لم يتم توظيف نسيج الفرقة في مجال المفروشات المنزلية بصفة عامة ومفروشات الاطفال في مرحلة المهد بصفة خاصة ، وعلي ذلك كان هذا البحث كمحاولة للاستفادة من نسيج الفرقة كمصدر لإثراء القيمة الوظيفية والجمالية لمفروشات الاطفال في مرحلة المهد.

ويهدف هذا البحث الي انتاج مفروشات منزلية معاصرة للأطفال في مرحلة المهد باستخدام نسيج الفرقة، و اثراء القيمة الوظيفية و الجمالية لمفروشات الأطفال في مرحلة المهد باستخدام نسيج الفرقة .

وقد اثبتت نتائج هذا البحث امكانية توظيف نسيج الفرقة كمصدر لإثراء القيمة الوظيفية والجمالية لمفروشات الأطفال في مرحلة المهد، و وجد فروق ذات دلالة احصائية بين قطع المفروشات المنفذة باستخدام نسيج الفرقة في تحقيق الجانب الوظيفي وفقاً لآراء المتخصصين ، وحصول المنتجات العشر المنفذة باستخدام نسيج الفرقة علي نسبة قبول مرتفعة من قبل المتخصصين و كذلك من قبل (الامهات) كمستهلكات وتمتع قطع المفروشات المنفذة بقيم جمالية مرتفعة وملاءمتها للاستخدام كمفروشات للأطفال في مرحلة المهد.

Abstract

Al-Farka fabric as a source to enrich the functional and aesthetic values of children's upholstery in the cradle stage

Farka weaving is one of the most important handicrafts that depend in its raw material on silk or cotton threads , various forms of fabrics are made from them, the most famous of which are the scarf and the sheets and are worn by women in Upper Egypt and Sudan, traditional and limited to the traditional form of the shawl, although it is a source of income for many families in the city of Naqada, Qena governorate, which is famous for this craft.

Currently, there is a great interest from the state to pay attention to traditional and handmade crafts, foremost of which is the fabric of farka , and an attempt is made to employ various products, but on a small scale and as individual pieces that are displayed in specialized exhibitions such as Diyaruna Gallery, while the fabric of farka is employed in the field of home furnishings in general and children's furnishings in the cradle stage in particular, and accordingly this research was an attempt to take advantage of the fabric of farka as a source to enrich the functional and aesthetic value of children's furniture in the cradle stage .

This research aims to produce contemporary home upholstery for children in the cradle stage by using the fabric of farka , and to enrich the functional and aesthetic value of children's upholstery in the stage of the cradle by using the fabric of farka .

The results of this research have demonstrated the possibility of employing the fabric of farka as a source to enrich the functional and aesthetic value of children's upholstery in the cradle stage, it found statistically significant differences between the pieces of upholstery executed using the fabric of farka in achieving the functional aspect according to the opinions of specialists, and the ten products executed using the fabric of farka obtained an acceptance rate ,high by specialists as well as by (mothers) as consumers, and the upholstery pieces executed have high aesthetic values and suitability for use as upholstery for children in the cradle stage.