

البناء التصميمي في اعمال الفنان عبدالرحمن النشار لتحقيق الحركة في المشغولة الخشبية
Design Construction In The Works of Abd El-Rahman El-Nashar To Achieve Movement at Wood Work

محمد سلامه عبدالباسط

استكمالاً لمتطلبات الحصول علي درجة الماجستير في التربية النوعية قسم التربية

الفنية تخصص (اشغال الخشب)

أ.د. / محمد محمد علي ابوأحمد د/بيسة عبدالله رحمه

استاذ اشغال الخشب والتربية الخاصة مدرس الأشغال المعادن

كلية التربية النوعية - جامعة عين شمس كلية التربية النوعية - جامعة المنوفية

ملخص البحث باللغة العربية :

يهدف البحث الي الافادة من البناء التصميمي لمختارات من اعمال الفنان عبدالرحمن النشار كمدخل لاستحداث مشغولة خشبية واتاحة فرص التجريب ك مجال للتفكير الابداعي بالاعتماد علي الحركة الاليهامية والتعرف علي صياغات تشكيلية جديدة من خلال الاساليب التقنية واتاحة فرص التعبير وتحقيق البعض الثالث الحقيقي علي الاسطح الخشبية

ملخص البحث باللغة الانجليزية :

The research aims to benefit from the construction design of the selections from the works of artist Abdulrahman Nashar as input for the development of busy wooden and providing opportunities for experimentation as an area for reflection creative depending on the movement of playing and become acquainted with the formulations New formation through technical methods and providing opportunities for expression and achieve the third some real on surfaces of wood

خلفية البحث :-

مما لا شك فيه أن مجال أشغال الخشب يعتمد أساساً على خامة الأخشاب وتشكيلها سواء بالحذف أو الإضافة أو التوليف ويتطلب تقنيات أدائية معينة تستلزم مهارات أدائية تمكن ممارستها من تطويع تلك الخامة، فلا بد من سيطرة الفنان على طبيعة وخصائص "المادة الخام ويشكلها ويجعلها مطوعة لأغراضه، فيحرك جمودها وينطق صمتها تعبيراً إنسانياً يتفاه غيره من البشر بالفهم والتذوق" (١)، لذلك يترتب على الفنان الإلمام بخصائص الخامة التشكيلية والتركيبية حتى يتمكن من اختيار الخامات التي تلائم المشغولة الخشبية وتحقق القيم الجمالية والوظيفية في آن واحد، "فالأخشاب تتمتع بصفات وخصائص تشكيلية وظاهرية ومتعددة، هذا بالإضافة إلى الخاصية الزخرفية لاتجاه الألياف في أنواع الأخشاب المختلفة التي تتنوع طبقاً لاتجاه نمو الألياف أو لاختلاف طريقة قطع الأشجار، وألوان الخشب تتباين وتختلف في الأشكال تبعاً لتنوع الأشجار المأخوذة منها أو حتى في الأجناس المختلفة للنوع الواحد أو حتى داخل الشجرة نفسها" (٢)

وفي مجال أشغال الخشب يتفاعل الفنان مع الخامة وفق طبيعة التصميم سواء كان تصميمياً تلقائياً أو مسبقاً ويؤكد ذلك (سيونايدميرى روبرتسون) فيقول " أن أشغال الخشب نظاماً تابعاً من نظم التشكيل الذي يحققه الفنان أو ممارس الفن من قيم فنية وجمالية تتطلب تقنيات أدائية تتواءم مع طبيعة الخامة" (٣) حيث أن مجال أشغال الخشب يرتبط "بخامة لها طبيعة خاصة، وعلى الفنان في هذا المجال أن يكون قادراً على الممارسة والتشكيل بخامات مختلفه، بل يكون قادراً على التجريب والكشف عن أساليب التشكيل والتعبير" (٤)

والباحث في هذا البحث سوف يستخدم القشرة الخشب الطبيعية والصناعية وذلك لإنتاج مشغولة خشبية تعتمد على الحركة الإيهامية لتحقيق القيم الجمالية مما يؤدي الي إثراء الرؤى البصرية والثقافية الفنية للدارسين والباحثين في مجال الفنون عامة ومجال اشغال الخشب خاصة مع التأكيد على عنصر الحركة في العمل الفني لمسايرة الاتجاهات الحديثة والعصرية والبعد عن التقليد في الفن .



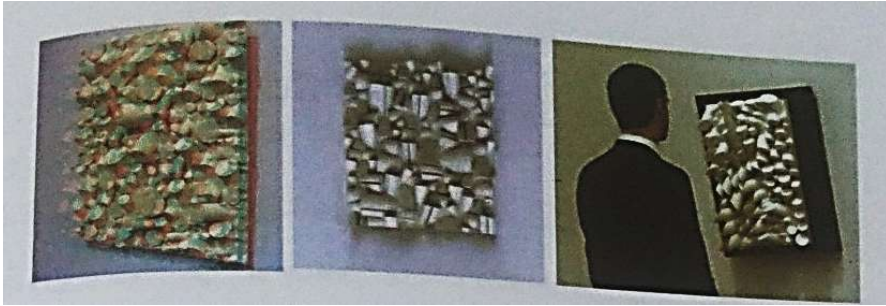
احدي اعمال الفنان هواردر سنه ٢٠٠٢ وهي احدي نماذج فنون الحركة الفعلية

www.bamhartart.com



شكل رقم (٢)

احد اعمال الفنان لويس توماسيلو نماذج فنون الحركة الفعلية التي تتكون من عدة مستويات وتختلف رؤية العمل نتيجة تغيير زاوية المشاهد www.nmazca.com



احد اعمال الفنان لويس توماسيلو نماذج فنون الحركة الفعلية التي تتكون من عدة مستويات وتختلف رؤية العمل نتيجة تغيير زاوية المشاهد www.nmazca.com

ويبدأ الفنان عن طريق أساليب التشكيل المختلفة في التعامل مع خاماته وهدفه الرئيسي تطويعها في عمله بحيث يستطيع بواسطتها أن يجسد ما بداخله، وهذا يتوقف على الفنان وإختياره لخاماته، حيث يختلف أسلوب التناول والمعالجات التشكيلية لتلك الخامة من فنان لآخر، وبالتالي يختلف شكل الخامة بعد صياغتها حتى تصبح الخامة إحدى المفردات التي نراها في العمل الفني، بمعنى أن الخامة حينما يتناولها الفنان ويشكلها، تصبح شيئاً يمكن تقييمه فنياً، "فإن الخامة تتحول إلى فكرة وليست مجرد مادة والفنان ينظر لهذا العالم من حوله يبحث وينشد خامات جديدة".^(٥)

ومن هنا تأتي أهمية إبراز دور الخامة من خلال التقنية المستخدمة في العمل الفني فالخامة والتقنية هما وجهان لعملة واحدة، تساعد الفنان في خلق عالمه الفني من خلال أعماله الفنية. حيث أن التقنية لا تقل أهمية عن أي عنصر من عناصر بناء العمل الفني بل أن البعض يؤكد على أن إمكانيات الفنان قد يحكم عليها في بعض الأحيان من خلال قدرته على تناول الخامة والتغلب على مشكلات معالجتها، وهذا ما يؤكد هيربرت ريد " أنه مثلما

نحكم على شخصية إنسان ما بواسطة خطه، فإننا عن طريق تمكن الفنان من التقنية تستطيع أن نحكم على قدراته اللانهائية على التشكيل.^(٦)

فالتقنية هي المهارات التطبيقية والمعرفية عن الخامات واللازمة لإبداع عمل فني، "وتشمل جميع القدرات المكتسبة المؤثرة في تنفيذ العمل الفني وما يتضمنه من قيم تشكيلية وتعبيرية وإبداعية وجمالية ووظيفية، وعلى ذلك فالفنان هو صاحب القرار في نوع وعدد التنوعات التقنية والواجب إستعمالها في أى عمل فني منفرد، تبعاً لأسلوبه الشخصي وغايته الجمالية والتعبيرية".^(٧)

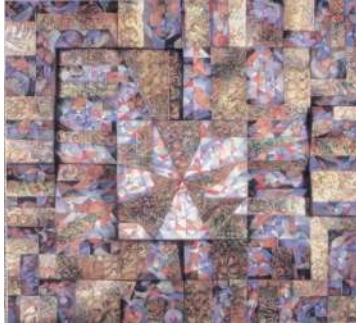
ويرى الباحث من خلال تخصص أشغال الخشب ومما يتمتع به من مميزات خاصة بالخامة وطبيعتها، وبما يتميز به من تقنيات وأساليب تشكيليه متعددة، وخامات تتميز بسهولة في التشكيل، ومن ثم يمكن استحداث صياغات تشكيلية لإنتاج مشغولة خشبية تظهر فيها الجانب الجمالي والفني، من خلال الاستفادة من القشره الطبيعية والصناعية لانتاج مشغولة خشبية معاصر هو ربطها بفنان مصري معاصر.



للفنان: عبد الرحمن النشار،
العمل الفني تقوم بنائيات علي استلام العناصر الشكلية و النظم البنائية لفنون
التراث المحلي (الفن المصري القديم - الفن القبطي - الفن الاسلامي -
الفن الشعبي) السنة: ١٩٩٧
الابعاد: ١٢٢ X ١٢٢ سم،
الخامة: زيت على توال يثبت على خشب

ويكمن في أعمال الفنان " النشار " الفنية مخزون ثقافي وتراثي، تكشف عنه قيم اللون، وحركة الأشكال وعمقها، وقوة موجاتها الصادرة منها، كحلقات التتابع الصوتي والضوئي، وقد أدى ذلك إلى استخلاص ملامح الشخصية، والبعد الفلسفي لها، وبعدها الدرامي العميق، وأيضاً البعد البنائي النافذ بين الأشكال الهندسية وبين التوليفات العضوية المجسمة، والتي تخترق السطح بأعماق متعددة، حيث يتكامل النسيج المرئي القائم على

مفردات وأشكال متناقضة، ومن هنا تظهر قيمة إبداعات الفنان " النشار " التي تتألق بتميز وتفرد .



للفنان: عبد الرحمن النشار،
اسم العمل: المربع السحري رقم ٢٢
الابعاد: ١٢٢ X ١٢٢ سم، السنة: ١٩٩٩
الخامة: زيت على توال يثبت على خشب

والبناء الإنشائي في أعمال الفنان يمتد من أعماق الفكرة محملاً بالأحاسيس والمشاعر، ومختلطاً بالمواد والأدوات، وصولاً إلى مستويات عظمى للبناء الجمالي، وهذا يذكرنا بالطاقة الكامنة في الأشياء. وتتميز أيضاً أعمال الفنان بمنظور كوني رياضى حركى، فالمفردات التشكيلية وإنطلاقاتها، وتمدها وانشطارها، وإنجازاتها، واتحادهما، وتباينها، وتكاملها، تتحرك من خلال منظومة رياضية محكمة ومرئية تتكامل فيها الأبعاد الجمالية الكونية للعمل الفني.^(٨)



اسم العمل:: علاقة عضوية هندسية
الابعاد : ١٠٠X١٠٠سم، السنة: ١٩٨٠
الخامة: زيت على توال يثبت على خشب
المصدر: مقتنيات قصر المؤتمرات بالقاهرة

فالفنان " النشار " تناول التراث فى أعماقه بأبعاد جديدة، ليس بإعتبارها مفردات ومقتطفات من العناصر المتحفية وإعادة صياغتها أوتحريفها، بل على وعى بالأساس البنائى لفنون الحضارات العربية، لذلك إمتد البناء التصميمى فى أعمال النشار فى أعماق الفكرة محملاً بالأحاسيس والمشاعر، مختلطاً بالمواد والأدوات، وصولاً لمستويات عظمى للبناء الجمالي.



اسم العمل:: علاقة عضوية هندسية
الابعاد : ٨٠X٨٠ سم ، السنة: ١٩٨٩
الخامة: زيت على توال يثبت على خشب

يسهم هذا البحث في التوصل لرؤى تشكيلية مستحدثة في مجال أشغال الخشب وإثراء العملية التعليمية والتربوية لدى الطلاب في مجال أشغال الخشب والإفادة من المداخل التصميمية التي إستند إليها "النشار" عند إنجازه لأعماله الفنية خلال مراحلها المختلفة، والإفادة من البناء التصميمي ونموه في أعماله قرباً أو بعداً من الطبيعة ومن التراث وذلك كمدخل لإستحداث صياغات تشكيلية معاصرة لإنتاج مشغولة خشبية تظهر فيها الفكر المعاصر والحديث .

مشكلة البحث:

تتمثل مشكلة البحث في محاولة للإجابة عن التساؤل الرئيس التالي:

كيف يمكن الاستفادة من البناء التصميمي في اعمال الفنان عبدالرحمن النشار لتحقيق الحركة في المشغولة الخشبية ؟

فروض البحث:

- ١- يمكن التوصل إلى مشغولة خشبية يعتمد في تشكيلها على البناء التصميمي لمختارات من أعمال الفنان عبد الرحمن النشار لتحقيق الحركة
- ٢- هناك امكانية للاستفادة من البناء التصميمي في مختارات من أعمال الفنان عبد الرحمن النشار كمدخل اكاديمية للعملية التعليمية .

هدف البحث: سوف يسهم البحث في:

- ١ . الإفادة من البناء التصميمي في مختارات من أعمال الفنان عبد الرحمن النشار كمدخل لإستحداث مشغولة خشبية معاصرة تعتمد علي الحركة.
- ٢ . إتاحة فرص التجريب كمجال للتفكير الإبداعي من وجهات نظر متعددة تعطى فرصة للتعبير الحر لايجاد ابداعات فكرية مستحدثة في معالجة أسطح المشغولات الخشبية.
- ٣ . التعرف على صياغات تشكيلية جديدة من خلال الأساليب التقنية لإتاحه فرص التعبير وتحقيق البعد الثالث الحقيقي على الأسطح الخشبية.

أهمية البحث:

- ١ . الكشف عن القيم الفنية والخصائص التشكيلية التي تضمنتها أعمال الفنان عبد الرحمن النشاء والتوصل لصياغات تشكيلية معاصرة للمشغولة الخشبية.
- ٢ . يسهم هذا البحث في التوصل لرؤى تشكيلية مستحدثة في مجال أشغال الخشب وإثراء العملية التعليمية والتربوية لدى الصلاب في مجال أشغال الخشب.
- ٣ . إثراء الرؤى البصرية والثقافية الفنية للدارسين والباحثين في مجال الفنون عامة ومجال اشغال الخشب خاصه.

٤. تحقيق مبدأ التجريب فى مجال أشغال الخشب، كأحد المداخل الهامة للوصول إلى علاقات تبادلية وقيم جمالية تساعد على إيجاد حلول وصياغات مبتكرة.
٥. العمل على إثراء الخبرات الفنية لدى الطلاب فى مجال أشغال الخشب من خلال البناء التصميمى لأعمال الفنان عبد الرحمن النشار فى الوصول إلى صياغات تشكيلية معاصره للمشغولة الخشبية.

حدود البحث:

١. يقتصر هذا البحث على البناء التصميمى فى مختارات من أعمال الفنان عبد الرحمن النشار وتوجهاته الفنية والمعاصرة.
٢. الاستفادة من الحركية الايهامية فى البناء التصميمى للمشغولة الخشبية .
٣. استخدام القشرة الطبيعية و الصناعية بكل انواعها .
٤. تطبيق تجربة علي طلاب الفرقة الثانية قسم التربية الفنية بكلية التربية النوعية جامعة المنوفية .

منهج واجراءات البحث :

يتبع البحث المنهج الوصفى التحليلى فى الدراسة الفنية النظرية والمنهج التجريبي لأداء التطبيق العملى وذلك من خلال الخطوات التالية :

أولا الإطار النظري :

مصادر الإلهام والتأثر عند عبد الرحمن النشار والمراحل التى تطور خلالها البناء التصميمى فى أعماله .

ثانيا الإطار العملى للبحث :

إعتماداً لما توصل إليه الباحث من نتائج فى الإطار النظرى يقوم بما يلى :

١. إجراء بعض الممارسات والتطبيقات التجريبية للكشف عن جماليات البناء التصميمى فى مختارات من أعمال الفنان "عبد الرحمن النشار"، لإستخلاص بعض الصياغات التشكيلية والتقنية المعاصره لمشغولة الخشبية، حيث تعتبر هذه التطبيقات بمثابة منطلقات فكرية وحلول تقنية تثرى المجال العملى التجريبي داخل مجال أشغال الخشب، لتحقيق قيمة فنية غير تقليدية على سطح المشغولة الخشبية وتوظيفها من الناحية الجمالية والنفعية.
٢. دراسة أساليب المعاجات الفنية لسطح المشغولة الخشبية عامة وأساليب المعالجات الفنية فى البحث خاصة .
٣. توصيف وتحليل تجارب الأعمال الفنية، كل عمل على حده .

مصطلحات البحث :**المشغولة الخشبية "wooden work"**

هي "المنتج المصنوع من الأخشاب الطبيعية أو الأخشاب الصناعية أو الاثنان معا علي حد سواء...لتلبيه احتياجات ومتطلبات الحياة اليومية للإنسان وتختلف المشغولات الخشبية في هيئتها واحجامها ومكوناتها بما يتلاءم مع وظيفتها والمكان الذي ستوضع فيه وعلاقتها بمحتويات مكان وجودها " (٩).

الصياغات التشكيلية "plastic formulation"

هي "محاولة لإيجاد الهيئة المناسبة للفكرة، فهي عملية لإحكام العلاقات المناسبة لهذه الفكرة وإحكام هذه العلاقات يتطلب التحرك بعناصر التكوين لأنسب وضع" (١٠)

البناء "construction"

المعني اللغوي للبناء هو "تركيب جزيئات مركبة من جزيئات مبسطة" (١١). أما البناء في الفن يقصد به "ترجمة الفكرة الي شكل فني عن طريق البناء بالمواد مثل الخشب أو الحجر أو المعدن أو الطين" (١٢). أي أن البناء هو "الطريقة التي تجتمع بها المواد و الأجزاء من أجل إنشاء الشيء المحدد الذي يؤدي وظيفة محددة . (١٣) فهو النظام العام لفكرة أو عدة أفكار مرتبطة ببعضها ببعض علي حسب العناصر المكونة له " (١٤)

البنية "structure"

تشتق كلمه بنية من الأصل اللاتيني "stuer" الذي يعني البناء أو الطريقة التي يقام بها هذا البناء ويعرف عالم الانثروبولوجيا الاجتماعية كلود ليفي شتراوس K.L.Strauss البنية بأنها "البناء الذي لا يوجد علي السطح الخارجي للظواهر وإنما يكتشف عقليا " (١٥) وفي الفن أمتد مفهوم الكلمة ليشمل علاقة الأجزاء بالكل

البنائية "constructivion"

هي حركة فنية نشأت في روسيا مع أعمال الفنانين (فلاديمير تاتلين Vladimirtatlin، وليستزكي lissitzky، والكسندر رود شكو alexrodchenko، و ناعومجابو nauwmgabo) (١٦).

ومع بداية القرن العشرين تكونت مجاميع هذه الحركة البنائية من التكعيبية والمستقبلية، وهي تميل الي استخدام رمزية الأشكال الهندسية والألوان الأساسية، وتسعي للربط بين الفن والحياة، وتتادي بقبول العصر العلمي كأساس لعالم المدركات. (١٧)

البناء التصميمي "design construction"

ومن خلال عرض ما سبق عن مفهوم البناء نأتي لما يخص التصميم حيث هو "عملية منطقية منظمة لحل المشكلة، الهدف الأساسي له هو تقديم تصور جديد لشيء ما" (١٨) وبذلك يمثل البناء التصميمي تلك السمات التي يستند إليها العمل الفني أو العمل التصميمي.

الحركة الفعلية Acutal Movement :

وتتمثل الحركة في الأعمال الفنية التي تتحرك مكوناتها فعليا باستخدام الأجهزة المحركة ذات الطاقة الكهربائية او الميكانيكية او الطاقة الطبيعية مثل المغناطيسية او الجاذبية الأرضية والاهتمام بتحقيق الحركة الفعلية عرف باسم " الفن الحركي " وذلك من خلال الأعمال الفنية القابلة للحركة في الفراغ وقد سعي فناني الحركة الي تحقيق الحركة الفعلية في الأعمال الفنية عن طريق الآتي (١٩):

- ◆ توظيف الطاقة الطبيعية مثل الهواء و الضوء و الماء في تحريك العمل
- ◆ توظيف الطاقة الكهربائية والمغناطيسية واستخدام الموتورات في العمل
- ◆ توظيف الطاقة الانسانية كمصدر للحركة أي مشاركة المشاهد في تحريك العمل الفني.

تجربة البحث

التطبيق الاول للبحث

منفذ بالأخشاب الطبيعية الماهوجني والموسكي الي جانب القشرة الطبيعية الماهوجني والقرو والسيكامور ويتضح من هذا التطبيق اعتماده علي الخطوط والمساحات العضوية والهندسية كما يلاحظ ان تعدد المستويات والاختلاف الاتجاهات والتباين اللوني يساهم في تحقيق منظومه بصرية جديدة في مجال الاشغال الخشبية



التطبيق الثاني للبحث

منفذ بالأخشاب الطبيعية الماهوجني والموسكي والقشرة الطبيعية الماهوجني والسويد ويتضح بهذا التطبيق التتابعات التكرارية للخطوط والمساحات والالوان في ايقاعات حركية متنوعة مما تحقق نسقا بصريا .



التطبيق الثالث للبحث

ويتضح فيه التباين اللوني والشفافية من خلال القشرة الطبيعية وتحقيق البعد الثالث الحقيقي في تنوع الاسطح الخشابية وتعددتها مما يثري العمل الفني



التطبيق الرابع للبحث

ويتضح فيه التباين اللوني بين الغامق والفاتح والايقاع الحركي الغير منتظم التغير والتعدد الاتجاهات والاختلاف المستويات والاختلاف النسب مما يؤدي الي تحقيق نسق بصري جديد تعتمد فيه علي المديول .



التطبيق الخامس للبحث

ويتضح فيه التقسيم المساحات وتنوعه بين الغامق والفاتح مستخدما القشرة الطبيعية الماهوجني والموسكي مما ادي ال ثراء العمل الفني بالرؤية البصرية من خلال تحقيق شفافية العمل الفني .



التطبيق السادس للبحث

اعتماده فيه علي المجموعة المتنوعة من القشرة الطبيعية الماهوجني والسويد والبلوط وذلك لتعدد المساحات واختلافها وتحقيق البعد الثالث الحقيقي وتحقيق الحركة الابهامية في العمل الفني.

الدراسات المرتبطة :

تستند الدراسة إلى بعض الدراسات المرتبطة المختلفة التي تهدفها وتدعم أهدافها وتتنوع اتجاهات ومداخل تلك الدراسات على النحو التالي :

أولاً : دراسات اهتمت بالتقنية والأخشاب المحلية والتطعيم في مجال أشغال الخشب ومن أهم هذه الدراسات:

١- دراسة بعنوان : المعالجات الفنية لمختارات من المشغولات الخشبية في الفن المصري القديم كمدخل لإثراء المشغولة الخشبية المعاصرة.^(٢٠) تناول الدارس في هذه الدراسة دراسة مختارات من المشغولات الخشبية المنفذة في عصر الدولة الحديثة دراسة تفصيلية تحليلية

لإدراك الجانبان الفنونالتقنى فيها من حيث التصميم والشكل والاساليب الفنية لتشكيل ومعالجة الاسطح والتراكيب الصناعية والخامات والعناصر الزخرفية والإفاده منها فى إثراء القيم الفنية والجمالية للمشغولات الخشبية من خلال انتاج مشغولات خشبية معاصرة تحمل سمات الفن المصرى القديم .

وتستفيد الدراسة الحالية من هذه الدراسة كونها تطرقت إلى الجوانب الفنية والتقنية من حيث التصميم والشكل والاساليب الفنية لتشكيل ومعالجة أسطح المشغولة الخشبية المنفذة فى عصر الدولة الحديثة والتي يمكن من خلالها إثراء الثقافة الفنية لدارس الفن والتربية الفنية عامة وأشغال الخشب خاصة لما تتضمنه تلك الأعمال الفنية من أصول حرفية وتقنية وأساليب فنية مختلفة تعبر عن أصالة هذا التراث الذى اتسم بالفكر والتعبير عن قيم ومعانى جمالية ومدى صلاحية هذه المشغولات الخشبية فى تأدية دورها الوظيفوالجمالالفنى فى الحياة اليومية والمجتمع .

وتختلف هذه الدراسة عن الدراسة الحالية فى انها تناولت البناء التصميمى فى مختارات من أعمال الفنان عبد الرحمن النشار وذلك للتوصل إلى صياغات تشكيلية معاصرة للمشغولة الخشبية.

٢- دراسة بعنوان : الجمع بين الحذف والإضافة كمدخل لإثراء القيم الجمالية على أسطح المشغولات الخشبية^(٢١): تهدف هذه الدراسة إلى إيجاد صياغات وحلول تشكيلية مستحدثة لإبراز قيم جمالية على أسطح المشغولات الخشبية من من خلال الجمع بين أسلوبى الحذف والإضافة وتتضمن تلك الدراسة عرض للأساليب الأدائية لكل من الحذف والإضافة المستحدثة فى معالجة الأسطح فى المشغولة الخشبية ثم عرض للأسطح الخشبية المنفذة بأسلوبى الحذف والإضافة عبر العصور الإسلامية للوقوف على سمات هذا الجمع والخامات والعناصر الزخرفية التى استفاد بها الفنان المسلم .

وتتفق هذه الدراسة مع الدراسة الحالية فى إمكانية معالجة أسطح المشغولات الخشبية بالتقنيات المختلفة مثل الحذف والإضافة مما يؤدي إلى إثراء العملية التعليمية فى مجال الأشغال الخشبية هذا بالإضافة إلى التعرف على الأساليب والصياغات التشكيلية التى تساهم بدورها الفعال فى حل العديد من المشكلات فى العمل الفنى .

وتختلف هذه الدراسة الحالية عن هذه الدراسة فى كونها تناولت البناء التصميمى فى أعمال الفنان عبد الرحمن النشار وذلك للتوصل إلى استحداث صياغات تشكيلية معاصرة تساعد فى انتاج مشغولات خشبية تتسم بالثراء الفنى والتقنى والمعاصرة بالإضافة الى كونها مشغولة تؤدي دورها الوظيفي والجمالي

ثانيا دراسات تناولت فنانيين أجاناب :

١- مؤلف : (R(j.I) ١٩٧٤^(٢٢): تهدف هذه الدراسة إلى التعرف على أعمال الفنان "إيشر" وعالمه الخاص منذ بداياته وحتى مراحلها الفنية المتطورة والتي يعرض من خلالها مصادر موضوعاته والأساليب الفنية المختلفة التى أثرت فى أعماله الفنية .

وقد أفادت هذه الدراسة البحث الحالى فى التعرف على بعض مختارات لأعمال الفنان "إيشر" الفنية التى نتعرف من خلالها على نظم بنائه للعمل الفنى ومصادره التصميمية والمؤثرات العلمية والفسولوجية التى أثرت على بنائيات أعماله فى ضوء النظريات العلمية وقوانين علم النفس .

مما أفادت البحث الحالى فى كيفية تحليل نظم البناء التصميمى فى أعمال الفنان (إيشر) والإفادة منها فى تناول وتحليل نظم البناء التصميمى فى أعمال الفنان عبد الرحمن النشار .
ويختلف عن البحث الحالى فى موضوع الدراسة والفنان موضوع التناول وبالتالي طريقة التناول وخطوات البحث الإجرائية .

٢- مؤلف : (Marcel)y .١٩٧٦ .^(٢٣): تهدف الدراسة إلى التعرف على الفنان "فازريللى" وعلى حياته الفنية من خلال التعرض لمختارات من أعماله الفنية فى فترات فنية مختلفة والرجوع إلى مصادرها من الطبيعة والتراث وذلك فى ضوء النظريات العلمية المختلفة، والتعرف على كيفية تناول بنائيات أعمال الفنان "فازريللى" .

وقد افادت هذه الدراسة البحث الحالى فى كيفية تناول نظم بنائيات أعمال "النشار" وضرورة الرجوع إلى المصدر .

وتختلف هذه الدراسة عن البحث الحالى فى تناول البحث موضوع الدراسة للفنان "النشار" واستخلاص وتحليل القيم الفنية والجمالية للبناء التصميمى التى ميزت أعماله المسطحة والمجسمه واستحداث صياغات تشكيلية معاصره للمشغولة الخشبية معتمده على تقنيات وأساليب المعالجة المناسبة لسطح المشغولة الخشبية .

ثالثاً دراسات تناولت البناء التصميمى :

١- دراسة : ريهام حلمى شلبي ٢٠٠٣م .^{٢٤} : استهدفت الدراسة البناء التصميمى فى بعض الأعمال الفنية وخاصة التى عبرت موضوعاتها عن الأحداث الاجتماعيةوالتي شغلت الرأى العم حين ذلك، كما تناولت الباحثة فى هذه الدراسة بالوصف والتحليل لبعض الأعمال الفنية المختارة لعدد من الفنانين المصريين المعاصرين، حيث يتبين فى هذه الدراسة القيم التصميمية لبعض أعمال الفنانين المصريين المعاصرين، وتتناول البناء التصميمى والنظم التصميمية لهذه الأعمال، والتعرف على بعض أساليب الفنانين المصريين المعاصرين تجاه الأحداث الإجتماعية .

وقد تفيد هذه الدراسة البحث الحالى فى الوقوف على أساليب الفنان "عبد الرحمن النشار" التشكيلية وكيفية تناوله للبناء التصميمى فى أعماله الفنية، والتحليل البنائى لها . وجاء الإختلاف فى هذه الدراسة عن البحث الحالى من حيث تناول هذا البحث للبناء التصميمى فى مختارات من أعمال الفنان عبد الرحمن النشار والوصول بها إلى صياغات تشكيلية معاصرة للمشغولة الخشبية .

٢- دراسة سحر جميل ٢٠٠٣م .^(٢٥) : تهدف هذه الدراسة إلى دراسة المداخل التصميمية التى استند إليها أحد فناني جماعة المحور وهو الفنان "عبد الرحمن النشار" عند إنجازه لأعماله الفنية خلال مراحلها المختلفة وإلقاء الضوء على العناصر التى أسهمت فى إنشاء البنية التصميمية لأعماله سواء فى إتجاه دراسة الأشكال أو الألوان أو المستويات، ومتابعة نمو البناء التصميمى فى أعمال الفنان "عبد الرحمن النشار" قريبا او بعدا من التراث، كما تعرضت الدراسة إلى مصادر الإلهام والتأثر عند الفنان "النشار" سواء مصادر محلية تراثية أو مصادر عالمية ومراحل تطور بناءه التصميمى فى أعماله الفنية من خلال تناولها بالتحليل لبنائها التصميمى .

وقد أفادت هذه الدراسة البحث الحالى فى التعرف مصادر الإلهام والتأثر عند الفنان "النشار" سواء مصادر محلية تراثية أو مصادر عالمية ومراحل تطور بناءه التصميمى فى أعماله الفنية من خلال تناولها بالتحليل لبنائها التصميمى وقد إختلفت هذه الدراسة عن موضوع البحث الحالى فى طبيعة الهدف حيث تناولت البناء التصميمى فى مختارات من أعمال الفنان "عبد الرحمن النشار" لإستحداث صياغات تشكيلية معاصرة للمشغولة الخشبية.

الرسائل العلمية:

- ١- أحمد عبد العزيز على السيد (٢٠٠٠) : الجمع بين الحذف والإضافة كمدخل لإثراء القيم الجمالية على اسطح المشغولات الخشبية ، غير منشورة ، كلية التربية الفنية ، جامعة حلوان .
- ٢- إلهامى صباح أمين (١٩٩٦) :الإمكانات التشكيلية للأخشاب المحلية فى إثراء عمليات التطعيم ، رسالة ماجستير، رسالة غير منشورة
- ٣- إيهاب محمد الزهرى : ٢٠٠٠ م ،"الجمال الطبيعي للخامة وتناولها للفن قديما وحديثا " : رسالة ماجستير ، كلية التربية الفنية، جامعة حلوان .
- ٤- ريهام حلمى شلبي:٢٠٠٣م،"البناء التصميمي فى مختارات من الأعمال التى عبرت عن الأحداث الإجتماعية لإثراء التصميمات الزخرفية "،رسالة ماجستير ،كلية التربية الفنية ،جامعة حلوان .
- ٥- سحر جميل صالح ٢٠٠٣: "البناء التصميمي فى أعمال عبد الرحمن النشار"، "دراسة تحليلية"، رسالة دكتوراه ، كلية التربية الفنية ، جامعة حلوان .
- ٦- السيد عبده جادو ٢٠٠٧ : القيم الجمالية فى الكتابات العربية كمدخل لإستحداث مشغولة فنية ، رسالة دكتوراه ، كلية التربية الفنية جامعة حلوان .
- ٧- محسن محمد ابراهيم عطية ١٩٧٣ : " البنائية فى التصوير المعاصر والإفادة منها فى التدريس بالتعليم العالى " ، رسالة ماجستير ، لكلية التربية الفنية، جامعة حلوان .
- ٨- محمد اسحق قطب (٢٠٠٠) : مقال بعنوان المفاهيم الجمالية للشيء فى نحت القرن العشرين ، مجلة بحوث فى التربية الفنية والفنون ، جامعة حلوان ، ص ٦١ .
- ٩- محمد حسن محمد شلبي (١٩٩٩) : الإفاده من الهيئات الطبيعية من الأخشاب البلدية لإستحداث مشغولات خشبية ،رسالة ماجستير رسالة غير منشورة ،كلية التربية الفنية، جامعة حلوان .
- ١٠-محمد شمس الدين (١٩٩٦) :المعالجات الفنية لمختارات من المشغولات الخشبية فى الفن المصرى القديم كمدخل لإثراء المشغولة الخشبية المعاصرة ،رسالة ماجستير غير منشورة ،كلية التربية الفنية ، جامعة حلوان .
- ١١-منى محمد حافظ شاهين : ٢٠٠٥م ، مداخل لإضافة البعد الثالث الحقيقى كقيمة جمالية للأعمال ثنائية الأبعاد فى مختارات من الفن المصرى الحديث " ، رسالة دكتوراه، غير منشوره ، كلية التربية الفنية ، جامعة حلوان .

المراجع الأجنبية :

- 1-"The word Of M.C.Escher" ، Hoory.N،Abams.Inc،New York ،1974. ER(J ، L) .
- 2- (Marcel) : "Vasarely"،criffon- Neuchatel ، 1976.
- 3- KristianFenzl : Design " AlsFunktionelleSkulpture" ، Fatter verlag ، Deutschland ، 1987 .
- 4- Lexikon der Kunst ، B.F. " Verlag Des Europaes Bush " West Berlin ، 1981 .
- 5- Runes and Schrickel 1940 : "EncyClopædia Of Art " ، London .

مراجع الانترنت

- 6- www.nmazca.com
7- www.bamhartart.com
8- www.JaguetDroz.com
9- www.lotfi.comrosesinthecleaset.com

- (2) صلاح قنصوه ١٩٨١: نظرية القيمة في الفكر المعاصر، دار الثقافة للطباعة والنشر، القاهرة، ص ٢٣٩.
- (3) -السيد عبده عبده جادو ٢٠٠٧: القيم الجمالية في الكتابات العربية كمدخل لإستحداث مشغولة فنية، رسالة دكتوراه، كلية التربية الفنية جامعة حلوان، ص ١٦٥.
- (4) -سيونايديميرى روبرتسون ١٩٦٤: الأشغال الفنية والثقافية المعاصرة، ت محمد خليفة مؤسسة سجل العرب، القاهرة، ص ٥٦.
- (5) -جيروم ستولنير ١٩٧٤: النقد الفني- دراسة جمالية وفلسفية، ت فؤاد زكريا، المؤسسة العربية للدراسات والنشر، بيروت، ص ٣٢٢.
- 6- Michel Scupher 1979: Attract Of Art , London , P 76-
- (٧) -هربرت ريد ١٩٨٦: معنى الفن ، ترجمة سامى خشية ، دار الشروق ، بغداد ، ص ١٢٨ .
- (٨) -زينب عبد الفتاح صبره ٢٠٠٠: التوليف في مجال الأشغال الفنية، بحث علمي غير منشور، القاهرة، ص ٩٣.
- (٩) -أحمد نوار ١٩٩٦: "النشر" كتالوج دراسة سنتر لاين ، القاهرة ، ص ٢ .
- (١٠) -محمد شمس الدين طلعت ٢٠٠٤: "المشغولة الخشبية بين التصميم، التنفيذ، التشطيب" ، دار الأصول، بني سويف، ص ١٢٢.
- (١٢) -محمود البسيوني ١٩٨٥: "العملية الابتكارية"، عالم الكتب، القاهرة ، ص ٦٨.
- (١١) -محمد شفيق غربال وآخرون ١٩٦٥: "الموسوعة العربية الميسرة" ، القاهرة، دار القلم، ص ٤٠٦.
- 12-253. P, London , "Encyclopaedia Of Art " 1940 , Runes and Schrickel
- (١٣) -نبيله ابراهيم ١٩٨١: "البنائية من أين الى أين ؟" ، الهيئة العامة للكتاب، ابريل، ص ١١٨.
- (١٤) -مجدى وهبة كامل ١٩٧٢: "معجم المصطلحات العربية في اللغة والأدب" ، مكتبة لندن، ص ٩٦
- (15) -فؤاد زكريا ١٩٨٠: "الجزور الفلسفية للبنائية" كليه الآداب، جامعه الكويت، ص ١١.
- 16- محسن محمد ابراهيم عطية ١٩٧٣: "البنائية في التصوير المعاصر والإفادة منها في التدريس بالتعليم العالي" ، رسالة ماجستير، كلية التربية الفنية، جامعة حلوان، ص ٥١.
- 17- West Berlin , 1981 , P. 683 .- Lexikon der Kunst , B.F. " Verlag Des Europaes Bush
- 18- , Fatter verlag , Deutschland , "- KristianFenzl : Design " AlsFunktionelleSkulpture
- 1987 , P.46 .
- (19) محمد اسحق قطب (٢٠٠٠): مقال بعنوان المفاهيم الجمالية للشيء في نحت القرن العشرين ، مجلة بحوث في التربية الفنية و الفنون ، جامعة حلوان ، ص ٦١ .
- (20) -محمد شمس الدين (١٩٩٦): المعالجات الفنية لمختارات من المشغولات الخشبية في الفن المصرى القديم كمدخل لإثراء المشغولة الخشبية المعاصرة ، رسالة ماجستير غير منشورة ، كلية التربية الفنية ، جامعة حلوان .
- (21) -أحمد عبد العزيز على السيد (٢٠٠٠) : الجمع بين الحذف والإضافة كمدخل لإثراء القيم الجمالية على اسطح المشغولات الخشبية ، رسالة ماجستير غير منشورة ، كلية التربية الفنية ، جامعة حلوان
- 22-،1974. ER(J, New York, Inc.Abams,N, Hoory" , The word Of M.C.Escher-
23. 1976,criffon- Neuchatel,"Vasarely" (Marcel) :
- (٢٤) -ريهام حلمى شلبى: ٢٠٠٣م، "البناء التصميمى في مختارات من الأعمال التي عبرت عن الأحداث الإجتماعية لإثراء التصميمات الزخرفية" ، رسالة ماجستير ، كلية التربية الفنية ، جامعة حلوان ²⁴.
- (٢٥) -سحر جميل صالح ٢٠٠٣: "البناء التصميمى في أعمال عبد الرحمن النشار" ، "دراسة تحليلية" ، رسالة دكتوراه ، كلية التربية الفنية ، جامعة حلوان .