

الاستفادة من التراكيب النسجية المنفذة على النول اليدوي في إثراء القيمة الجمالية لملابس الأطفال

Benefits of Weaves Construction carried out at The Hand loom to Enrich the Aesthetical Values of Children's Clothing

د/ بسمة عبد المنصف فايد درويش

مدرس الملابس والنسيج، كلية التربية النوعية، جامعة المنوفية.

ملخص البحث:

إن صناعة النسيج تعد حلقة الوصل الرئيسية في عملية الإنتاج والتي تؤثر بشكل حيوي في صناعة الملابس، فصناعة النسيج في مصر من أهم الصناعات المصرية بل أهمها على الإطلاق حيث تعد من أهم الركائز التي يعتمد عليها الاقتصاد المصري، ونظراً لندرة استخدام التراكيب النسجية المنتجة من خلال النول اليدوي البسيط في إنتاج الملابس وخاصة ملابس الأطفال مما دعا الباحثة إلى دراسة التراكيب النسجية (التركيب النسجي السادة) للحصول على مظهر جمالي باستخدام أنواع مختلفة من شرائط الساتان متنوعة العروض والألوان لإنتاج أنواع متعددة ومختلفة من على النول اليدوي والتي لها تأثيرات جمالية رائعة يمكن إضافتها على ملابس الأطفال وذلك عن طريق تثبيتها بعزز التطريز حيث أن الملابس تلعب دوراً مهماً في مظهر الفرد و خاصة الطفل حيث زاد الاهتمام بالأطفال وتربيتهم في وقتنا المعاصر ليشمل كل فروع الحياة ويأتي اهتمام المتخصصين في الملابس والنسيج بملابس الأطفال إسهاماً وتقديراً لأهمية دور الملابس في تنشئة الطفل تنشئة سليمة وصحية، فيهدف البحث إلى إبراز القيمة الفنية والجمالية لملابس الأطفال لتتماشى مع الموضة والأذواق المختلفة للمستهلكين و كذلك إضافة أبعاد جمالية جديدة للتركيب النسجي السادة من خلال استخدام شرائط الساتان المتنوعة في سمكها وألوانها ولمعانها وأيضاً المساهمة في تقليل النفقات المستخدمة في صناعة ملابس الأطفال.

Research Summary:

The textile industry is the main link in the production process, which dynamically affect the apparel industry, Textile making in Egypt, the most important of Egyptian Industries, but most important of all, where is one of the most important pillars upon which the Egyptian economy, due to the scarcity of the use of compositions textile produced through the loom simple hand in the production of clothing, especially children's clothing, prompting a researcher to study the compositions histological (installation histocompatibility gentlemen) for aesthetic tissue structures Using different types of satin ribbons variety of offerings and colors to produce many different types of textile structures on handloom and which have wonderful

aesthetic effects can be added to the children's clothes through the installed Bars embroidery as clothing plays an important role in the appearance of the individual, especially a child, where increased attention children and upbringing of our time to include all branches of life comes the attention of specialists in the clothing and textile clothes children contribution in recognition of the importance of the role of clothing in the upbringing of the child-rearing sound and correct, aims research to highlight the artistic and aesthetic value of children's clothing to go along with fashion and different tastes of consumers, as well as adding new aesthetic dimensions for installation histocompatibility gentlemen through the use of diverse satin ribbons in thickness, colors and brightness and also contribute to reduce costs used in the children's clothing industry.

المقدمة ومشكلة البحث:

تمثل صناعة النسيج حلقة الوصل الرئيسية في عملية الإنتاج والتي تؤثر بشكل حيوي في صناعة الملابس، فتعتبر صناعة النسيج في مصر من أهم الصناعات المصرية بل أهمها على الإطلاق حيث تعد من أهم الركائز التي يعتمد عليها الاقتصاد المصري (أسمان النجار، ٢٠٠٦: ٥) كما تعد مرحلة الطفولة من أهم مراحل تكوين شخصية الفرد، فهي تمثل البذرة الأولى في بناء شخصيته، ويلعب الملابس دوراً هاماً في حياة الطفل فمن خلاله يكتسب ثقته بنفسه وبقدراته وتتشكل ملامح شخصيته لذلك فالاهتمام بخطوط ملابس الأطفال وتصميماتها والخامات التي تصنع منها مطلباً مهماً يتم من خلاله إشباع احتياجات الطفل وفقاً لمراحل نموه (عفاف كمال علي محمود: ٢٠٠٠، ١).

ولقد زاد الاهتمام بالأطفال وتربيتهم في وقتنا المعاصر ليشمل كل فروع الحياة ويأتي اهتمام المتخصصين في الملابس والنسيج بملابس الأطفال إسهاماً وتقديراً لأهمية دور الملابس في تنشئة الطفل تنشئة سليمة وصحيحة، لما يستطيع أن يكتسبه الطفل من عادات ومهارات، وسلوكيات قد تساهم في تشكيل شخصية المستقبل لتكون شخصية اجتماعية وذات بنية جسمية صحيحة بدون معوقات أو تشوهات جسمية (منا موسى، نجده ماضي: ٢٠٠٥، ٧).

مما دعانا إلى دراسة التركيب النسجي السادة للحصول على قيم جمالية عن طريق تعاشق مجموعتين من الخيوط الأولى تعرف باسم خيوط السداء Warp وهي التي تكون أساساً موضوعة على النول في وضع طولي، والثانية تعرف باسم خيوط اللحمة Weft وهي التي تمر أعلى وأسفل خيوط السداء في وضع أفقي وذلك باستخدام النول The Loom.

لذلك يمكن استخدام أنواع مختلفة من شرائط الساتان متنوعة العروض والألوان ومختلفة السمك لإنتاج أنواع متعددة ومختلفة من التركيب النسجي السادة على النول اليدوي والتي لها تأثيرات جمالية رائعة يمكن إضافتها على ملابس الأطفال وذلك عن طريق تثبيتها بغرز التطريز حيث أن الملابس تلعب دوراً مهماً في مظهر الفرد.

ويمكن صياغة مشكلة البحث في صورة التساؤل الرئيسي التالي:

ما مدى إمكانية الاستفادة من التركيب النسجي السادة المنفذ على النول اليدوي في إثراء القيمة الجمالية لملابس الأطفال؟

مشكلة البحث:

١. ما مدى مناسبة التركيب النسجي السادة المنتجة يدوياً في إثراء القيم الجمالية لملابس الأطفال؟
٢. ما مدى إمكانية الاستفادة من التركيب النسجي السادة لتنفيذ أشكال متنوعة تتناسب مع ملابس الأطفال؟

أهمية البحث:

١. إبراز القيمة الفنية والجمالية لملابس الأطفال لتتماشى مع الموضة والأذواق المختلفة.
٢. إضافة أبعاد جمالية جديدة للتركيب النسجي السادة من خلال استخدام شرائط الساتان المتنوعة في سمكها وألوانها ولمعانها.
٣. المساهمة في تقليل النفقات المستخدمة في صناعة ملابس الأطفال.

هدف البحث: يهدف البحث إلى:

١. الاستفادة من التراكيب النسجية لإثراء القيم الجمالية لملابس الأطفال
٢. دراسة التأثيرات المختلفة والمتنوعة الناتجة من التراكيب النسجية المنفذة على النول اليدوي باستخدام شرائط الساتان.

فروض البحث: ويتبنى هذا البحث الفروض التالية:

١. توجد علاقة ذات دلالة إحصائية بين درجة قبول ونجاح الملابس المنفذة ومدى تحقيق مستوى الأداء الجمالي للتركيب النسجي وفقا لآراء المحكمين.
٢. توجد علاقة ذات دلالة إحصائية بين درجة قبول ونجاح الملابس المنفذة ومدى تحقيق مستوى الأداء الجمالي للتركيب النسجي وفقا لآراء المستهلكين.

حدود البحث:

الحد الزمني: تم اجراء التجربة في يناير ٢٠١٦م

الحد المكاني: كلية التربية النوعية جامعة المنوفية

الحد البشري: تجربة ذاتية .

الحد التقني: تقنية النول اليدوي .

التركيب النسجي السادة باستخدام (شرائط الساتان متنوعة العروض والألوان).

المرحلة العمرية للأطفال: مرحلة المهد من (١ - ٢) سنة.

ملابس الأطفال (البلوزة - جاكيت) .

منهج البحث: يتبع البحث المنهج الوصفي والمنهج التجريبي.

أدوات البحث: استمارات تقييم منتج ملابس وقطع منسوجة بنسيج السادة بشرائط الساتان.

الدراسات السابقة: هناك العديد من الدراسات السابقة في كل من مجال التراكيب النسجية

والقيم الجمالية وملابس الأطفال وهم كالتالي:

أولاً: الدراسات التي تناولت التراكيب النسجية: دراسة هبة عبدالله بسيوني سلامة ٢٠١٦ بعنوان: دراسة تحليلية للزخارف في عصر ملوك الطوائف والإفادة منها في ابتكار تصميمات نسجية توظف كقطع ملبسية"، دراسة عتاب نبيل سيد أحمد أحمد ٢٠١٦ بعنوان: المزوجة بين القيم الفنية والتقنية لفن الخيامية والنسيج اليدوي لاستحداث مشغولات نسجية معاصرة "، دراسة اشرف عبدالرحمن قنديل ٢٠١٥ بعنوان: المزج بين التراكيب النسجية سابقة التجهيز والطرق الطباعية لإنتاج مشغولات مبتكرة للكائنات الطبيعية"، دراسة مها صلاح كامل غراب ٢٠١٥ بعنوان: القيم الجمالية للنسيج المزوج والاستفادة منها في إثراء المشغولة النسجية اليدوية"، دراسة منى علي محمد ياسين ٢٠١٣ بعنوان: 'فلسفة المدرسة البنائية في استحداث صياغات نسجية من النول اليدوي "، دراسة بسمه على السيد زلط ٢٠١٢ بعنوان: "الإفادة من تأثيرات بعض التراكيب النسجية في إثراء المشغولة النسجية اليدوية"، دراسة داليا إبراهيم عفيفي إبراهيم ٢٠١١ بعنوان: استراتيجية مقترحة لتنمية المهارات اليدوية للتراكيب النسجية لطلاب التربية الفنية " ، دراسة مروى أحمد عبد الرحمن السيد ٢٠١١ بعنوان: إثراء تصميم المشغولات النسجية بالاستفادة من القيم التشكيلية للخداع البصري"

ثانياً: الدراسات التي تناولت القيم الجمالية: دراسة حنان محمود محمد عبد الفتاح سمحان ٢٠١٦ بعنوان: " توظيف الزخارف المستمدة من الفنون الحديثة لإثراء الجانب الجمالي للمفروشات"، دراسة شيماء حمدي السيد مصطفى ابوالعزم ٢٠١٥ بعنوان: " الاستفادة من الفروالصناعي في إثراء القيمة الجمالية والوظيفية لملابس السيدات دراسة هبة حسن محمد إبراهيم ٢٠١٥ بعنوان: " إمكانية الاستفادة من دمج أساليب التطريز وخامات التطريز للملابس لإثراء القيمة الجمالية"، دراسة نجوان فؤاد السيد محمد ٢٠١٥ بعنوان: " إمكانية الدمج بين أسلوب التريكو والكروشيه لإثراء القيم الجمالية للملابس"، دراسة إيمان حسين عبد العال على ٢٠١٤ بعنوان: "إمكانية توظيف اللاسيه فنيا وجماليا في عمل ملابس السهرة ومكملاتها"، دراسة هبه رزق الله شاكر يوسف ٢٠١٤ بعنوان: " إمكانية استخدام تقنية شعاع الليزر في رفع القيمة الفنية والجمالية لبعض الملابس والمنسوجات"، دراسة رحاب ماهر طه مصطفى ٢٠١٣ بعنوان: "برنامج لإمكانية الاستفادة من الشرائط في إثراء الملابس ومكملاتها جمالياً ووظيفياً"، دراسة دعاء محمد عبد الحميد الدالي ٢٠١٣ بعنوان: "الاستفادة من التطريز اليدوي في دعم وإثراء ملابس التريكو والآلي و قياس الأداء الجمالي والوظيفي للمنتجات المنفذة"، دراسة نيفين عبد الوكيل عطا إبراهيم إدريس ٢٠١٢ بعنوان: "إمكانية الاستفادة من الأساليب المستخدمة في التطريز والتطعيم لإثراء القيمة الجمالية لملابس السيدات ومكملاتها".

ثالثاً : الدراسات التي تناولت ملابس الأطفال: دراسة السيدة فتح الله حسب الله ٢٠١٦ بعنوان: " تأثير الدمج بين الأقمشة المنسوجة واقمشة التريكو علي الخواص الوظيفية وجودة اداء الحياكة لملابس الاطفال الخارجية"، دراسة منى سمير فتوح جميل ٢٠١٦ بعنوان: " دراسة امكانيات فن التوليف في اثناء تصميمات ملابس الاطفال في مرحلة الطفولة المتأخرة"، دراسة نهى عبد الحليم عبد الله هلال ٢٠١٦ بعنوان: " تفعيل دور الملابس في تنمية قدرات الأطفال ذوى الاحتياجات الخاصة"، دراسة منه الله اسامة سعد ٢٠١٦ بعنوان: " الطابع القومي لتحقيق الهوية المصرية في تصميمات اقمشة الاطفال المطبوعة من سن ٦- ١٢ سنة، دراسة وليد نبيه عبد العاطي قاسم ٢٠١٥ بعنوان: " حلول مقترحة لبعض مشكلات الإكسسوارات المثبتة بملابس الأطفال لمرحله المهدي لتحقيق الخواص الوظيفية والجمالية"، دراسة ريهام محمود سيداحمد ٢٠١٥ بعنوان: " أثر التجهيز ضد البكتريا علي الخواص الوظيفية والأدائية لملابس التريكو القطنية للأطفال"، دراسة نعمة يسرى ثابت غالى ٢٠١٥ بعنوان: " معايير جودة تصميم ملابس الاطفال وتأثيرها على مراحل التصنيع بمصانع الملابس"، دراسة زهراء محمود عبد النبي امام ٢٠١٤ بعنوان: " فلسفة الشكل في رسوم اطفال العالم للبيئة المصرية لطباعة تصميمات اقمشة ملابس الأطفال".

مصطلحات البحث:

- ١ - (التركيب النسيجية **Weaves Construction**): هي عبارة عن تقاطع خيوط السداء مع خيوط اللحمة تقاطعاً منتظماً، ويتطلب هذا تحضيرات أولية وآلة خاصة لإجراء عملية النسيج وهي النول وتتم عملية النسيج هذه بتعاشق خيوط اللحمة Weft العرضية الاتجاه مع خيوط السداء Warp الطولية الاتجاه (أنصاف نصر وكوثر الزغبى، ٢٠٠٥: ٢٨٧).
- 2- (القيم الجمالية **Aesthetic Values**): مصطلح يشير إلى قيم ونماذج تقاس بها الأعمال الفنية مثل العلاقات بين الأشكال والانسجامات اللونية واتزان التكوين وغيرها وهي ما يحتوية العمل الفني من سمات وعناصر جمالية تميزه عن غيره نتيجة لاستخدام الوسائل والطرق الفنية التي تبرز الناحية الجمالية. (سامي خشبة، ١٩٩٧: ١٩٠).
- ٣- (الملابس **Clothes**): هي كل ما يلبس ليحمي الجسد البشري من الطقس والبيئة الخارجية ([www. ar.wikipedia.org](http://www.ar.wikipedia.org))

الإطار النظري للبحث:

التركيب النسيجي السادة Plain Weave

يعتبر النسيج السادة من أهم وأبسط التركيب النسيجية استخداماً نظراً لسرعة إنتاجه وخواصه الجيدة وقلة تكاليفه وقد دلت الإحصائيات أن ٨٠% من الأقمشة المنسوجة تصنع

بطريقة النسيج السادة وذلك لسهولة صباغته وسهولة تنظيفه وزيادة العمر الاستهلاكي لمئاتها العالية (علية عابدين وزينب الصباغ، ٢٠٠٣: ٨٩).

كما يتميز بإكساب الأقمشة الناتجة بعض الخواص الطبيعية مثل المتانة نتيجة لاندماج وتعاشق خيوط السداء واللحمة وتبادلها في الظهر والعاشق مع بعضها بطريقة منتظمة وبزاويا ٩٠ درجة، ورغم بساطة النسيج السادة إلا أنه يمكن الحصول منه على تأثيرات مختلفة تؤثر تأثيراً مباشراً في مظهر وملبس القماش الناتج مع الغرض من الاستخدام، وهو يتكون من عدد ٢ خيط للسداء وعدد ٢ خيط للحمة فيما يسمى بتكرار النسيج السادة (عصام ظاها وآخرون، ٢٠٠٤: ٧٤).

ويستخدم النسيج السادة في إنتاج أخف الأقمشة وزناً وأكثرها تماسكاً، وتؤدي قلة الفراغات داخل التركيب النسيجي السادة إلى نفاذيته للرطوبة حيث تتوقف أيضاً على نوعية الخامة والمساميات، وبذلك يقلل من نسبة تبخير العرق الذي يفرزه الجسم باستمرار مما يسبب عدم الراحة في الاستعمال ويرجع زيادة مقاومة النسيج السادة للتآكل والتبوير إلى زيادة كثافة وتماسك الخيوط بها مما يزيد صلابة القماش عند الثني وقلة انسدادها (Scrivano, Sandy, 1998:23).

التنوع في النسيج السادة: Variations in plain weave:

إن استخدام قاعدة النسيج السادة في إنتاج أقمشة دون تنوع لا تعطي له مظهراً جذاباً كما هو واضح في قماش الدامور والديبلان ولذلك فقد استخدمت بعض الطرق للتغيير في مظهر النسيج وإخراجه في صور متنوعة لا حد لها نتيجة لابتكارات مصممي الأنسجة وحسن تصرفهم وفيما يلي نوضح بعض الطرق الشائعة المستخدمة لإعطاء تأثيرات مغايرة في النسيج السادة (عصام ظاها وآخرون، ٢٠٠٤: ٨٣) -

١. تأثير استخدام أنواع أو نمر مختلفة من الخيوط في النسيج الواحد .
- ٢- تأثير استخدام خيوط مختلفة الألوان في النسيج .
- ٣- تأثير ناتج من التجهيزات الختامية .

القيم الجمالية -Aesthetical Values:

تقرر النظريات الجمالية أن الخاصية الجمالية ليست شيئاً ثابتاً للأشياء لكنها في الحقيقة ترجع إلى العلاقات بين العقل الإنساني وارتباطه بالقيم الإنسانية بصفة عامة.

فالقيم الجمالية: مصطلح يشير إلى قيم ونماذج تقاس بها الأعمال الفنية مثل العلاقات بين الأشكال والإنسجامات اللونية واتزان التكوين وغيرها وهي ما يحتويه العمل الفني من سمات وعناصر جمالية تميزه عن غيره نتيجة لاستخدام الوسائل والطرق الفنية التي تبرز الناحية الجمالية (سامي خشبة، ١٩٩٧: ١٩٠)، ويتضح لنا أن تلك المفردات تبدأ بمجموعة الخواص البصرية (اللون - اللعان - الشفافية) تليها مجموعة أخرى من الخواص المرتبطة بالتأثير السطحي الذي تراه وتشعر به العين قبل اليد منها (المظهر السطحي - هيئة قوام القماش (محصلة الوزن والسبك معا) وتنتهي في طرفها بمفردات الخواص الجمالية التي لا تدرك الا بالإحساس اللمسي باليد والتي لا يمكن تحديدها أو ادراكها بالعين فقط وهي خواص التنازل باليد الذي يمكن من خلاله (اللمس) أن نحدد مدى رجوعية الانضغاط للقماش وأيضا الاحساس بقوام القماش (John gillow & Bryan Sentence, 1999: 58).

أهمية الصفات الجمالية في النسيج (سامية السمان، ١٩٩٧: ١٥٩):

- الملمس طريقة لبيان أن النسيج مرنا ومتماسك.
- اللون يمكن رؤيته من بعد كمشاركة في صفات النسيج.
- الشفافية توضح رتب الشفافية أي مدى قدرة النسيج على مرور الضوء خلاله.
- اللعان توضح درجات انعكاسات الضوء على الأنسجة.
- الصلابة تبين مدى استعمالات الأقمشة.
- القوام يوضح الوزن والثبات للأنسجة.

ملابس الأطفال (Children's Clothing) في مرحلة المهد:

من المسلم به أن الإنسان كائن اجتماعي يكتسب خصاله الإنسانية بتفاعله مع الآخرين الذين يعيشون معه، وأن الخصائص الإنسانية قابلة للتغيير والتشكيل، وبعضها قابل حتى للاستبدال، فهذه الخصائص الإنسانية ليست مورثة وإنما يكتسبها الفرد خلال ما يمر به من تجارب في حياته الاجتماعية وفي اتصاله بغيره من الناس وأثناء تفاعله مع المواقف التي يمر بها بما تحويه هذه المواقف من عوامل كثيرة متداخلة، ومن المعروف أن الطفل يولد وهو لا يملك لنفسه نفعا ولا ضرا، تجري في جسمه كل العمليات اللازمة لنموه للمحافظة على حياته كالتنفس والتمثيل الغذائي، وهو حينما يولد تربطه بالعالم الخارجي حواسه المختلفة التي تنشط بالتفاعل مع البيئة يعد الطفل الصغير أكثر الكائنات الحية احتياجا للرعاية والحماية، وتعد الملابس أحد وسائل حماية الطفل فهي تحميه من العوامل الخارجية ومن التقلبات الجوية

المختلفة ولكي تقوم الملابس بهذه الوظيفة يجب أن يراعى عند اختيارها العديد من الشروط لكي تعطى المنفعة المطلوبة من استخدامها حيث أن اختيار نوعية الخامة بما يتناسب مع تصميم معين يعتبر من أهم العوامل التي تحقق نجاح التصميم نفسه حيث أنه قد يكون التصميم في حد ذاته مبتكر ولكنه لا يصبح كذلك إذا صنع من قماش غير مناسب. (إيمان محمد إبراهيم محيسن: ٢٠١٠، ٣٣).

يجب مراعاة الآتي عند اختيار ملابس الأطفال (منال الشاعر، ٢٠٠٥: ٢١٤):

- ١- النعومة: يجب أن تتميز أقمشة ملابس الأطفال بالنعومة فتجنبي الأقمشة ذات الملمس الخشن التي قد تخدش جسم الطفل أو تصيبه بطفح جلدي.
- ٢- القدرة على الامتصاص: يجب أن تتميز أقمشة ملابس الأطفال بالقدرة على امتصاص الرطوبة (العرق - البلل) حتى لا يتعرض للإصابة بنزلات البرد.
- ٣- سهولة العناية ومقاومة التجعد: يجب أن تتميز أقمشة ملابس الأطفال بالقابلية للغسيل فلا تستخدم الأقمشة التي تحتاج إلى تنظيف جافو لا تحتاج للكي.
- ٤- الخلو من الشحنات الكهربائية: حتى لا تسبب أي مضايقات للطفل أثناء احتكاك الملابس بجسمه، وكذلك حتى لا تجتذب الأتربة من الجو فتؤدي إلى اتساخ الملابس بسرعة.
- ٥- ثبات الألوان: أن تتميز بثبات اللون ضد الاحتكاك والضوء واللعب أو بكثرة تعرض الملابس للأشعة أو يزول لونها مع العرق أو عند وضع الرضيع ملابس في فمه.

القطع الملابسية التي أجري عليها البحث هي:

الجاكت (Jacket): عبارة عن سترة تغطي الجزء العلوي من الجسم إلى الأرداف وذات كم طويل أو قصير، مفتوحة من الأمام أو حسب الموديل وهي جزء من البدلة أوالتايور. (عبد المنعم صبري ١٩٧٥: ٧١)، ويقصد بالجاكيت أنه جزء من الملابس الخارجية مثل البالطوالقصير يغطي الجزء العلوي من الجسم ويرتديه كل من الجنسين وهو مقتبس من كلمة الفرنسية (Jaquetts) والجاكيت من الملابس الخارجية للأطفال يستخدم في جميع مراحل الطفل، وهو ما شتوي أو صيفي وفي هذه الحالة يجب ارتدائه على قميص أو بلوفر أو فستان، والجاكيت أيضا يمثل الجزء العلوي من البدلة أوالتايور أوالبجاما ويرتديه كل من الأولاد والبنات (Doreen Yarwood, 1983: 246)، وفي هذه المرحلة العمرية يستخدم جاكيت ذو مرد في خط نصف أمامي من أعلى لأسفل وذو خط وسط مطاطي حتى يثبت بمكانه على جسم الطفل أثناء حركته .

البلوزة أو القميص (Blouse): عبارة عن رداء يغطي النصف العلوي من الجسم من الكتف إلى خط الجنب وهذا الرداء مفتوح من أعلي إلى أسفل من الأمام قد يكون بكم طويل أو نصف كم أو بدون أكمام. (عبد المنعم صبري، ١٩٧٥: ٤٣)، من الملابس الخارجية للطفل يمكن أن يرتديه مع البنطلون أو الشورت يعتبر من أحد القطع الأساسية في ملابس المدرسة فغالبا ما يرتدي مع البنطلون أو الجونلة أو البدلة ذات القطعة الواحدة فيرتديه كل من البنات والأولاد، يكون القميص مفتوح من الأمام من أعلي إلى أسفل ويضاف إليه مقدار مرد به أزرار وآخر به عراوى وينفذ بكم طويل أو قصير ويمكن أن ينفذ بأسورة أو بدون أسورة، ويمكن أن يحتوي على كول (كول بيبي - كول سبور، كول شيمييزيه).

ويمكن أن يحتوي على سفرة يتم تنفيذه من قماش قطني أو قماش مخلوط ويمكن أن ينفذ من خامة الصوف السادة أو الصوف المخلوط في الشتاء ويمكن أيضا أن ينفذ من الكتان الخفيف وينفذ من أقمشة سادة أو مطبوعة (منال الشاعر، ٢٠٠٥: ٢٥٩).

شرائط الساتان Satin Ribbons:

وهي شرائط من الحرير أو الرايون شاع استخدامها منذ مئات السنين وهو نسيج محكم يتصف بوجهة اللامع وظهره المطفي وهو متعدد الألوان والعروض ومنه السادة والمطبوع بأشكال متنوعة (Lawther.G, 1993: 6).

أحجام وألوان شرائط الساتان المستخدمة في البحث -

إن الأشرطة المستخدمة في التركيب النسجي السادة المنفذ في البحث تتوافر بكثرة في الأسواق ويعروض مختلفة ومتنوعة والعروض الأكثر شيوعاً يكون ما بين (٤ ملليمتر، ٧ ملليمتر)، حيث تتعدد ألوان شرائط الساتان.

تنفيذ تجربة البحث الحالي تمت الإجراءات التالية:

١. الاطلاع على الدراسات والبحوث ذات الصلة بموضوع الدراسة والتي تمثلت في دراسات وبحوث اهتمت بالتركيب النسجية القيمة الجمالية وملابس الأطفال وكذلك دراسات وبحوث اهتمت بتلك المجالات.

٢. تم اختيار شرائط الساتان متنوعة الألوان ومتعددة العروض لعمل التركيب النسجية (السادة) حيث تم تنفيذ التركيب النسجي السادة على النول اليدوي.

٣. تم اختيار الموديلات المناسبة للفئة المستهدفة (الجاكيت - البلوزة)، ثم تثبيت القطع النسجية المنفذة على موديلات ملابس الأطفال وتثبيتها بغرز التطريز المناسبة (السلسلة - البطانية - البذور).

٤. تصميم استمارة تقييم المنتج للموديلات لمعرفة رأي المحكمين بالنسبة للموديلات السبعة من حيث الملاءمة وعدم الملاءمة.

٥. تصميم استمارة تقييم المنتج للموديلات لمعرفة رأي المستهلكين بالنسبة للموديلات السبعة من حيث الملاءمة وعدم الملاءمة.

٦. عمل تحليل احصائي ورسوم بيانية توضح نتيجة الاستثمارات.

توصيف موديلات البحث**وصف الموديل الثاني**

بلوزة بكم من التريكو والآلي مفتوح من الأمام بأزرار مثبت عليها نسيج سادة من شرائط الساتان ذات اللون النيبيتي بغرزة البطانية.

**وصف الموديل الأول**

جاكيت من التريكو والآلي مفتوح من الأمام بأزرار مثبت عليها نسيج سادة من شرائط الساتان ذات اللون الأبيض بغرزة البطانية.

**وصف الموديل الرابع**

بلوزة من التريكو والآلي مفتوحة من الأمام بمرد به أزرار مثبت عليها نسيج سادة من شرائط الساتان باللونين الأزرق والأصفر باستخدام غرزة البطانية.

**وصف الموديل الثالث**

جاكيت من التريكو والآلي مغلق من الأمام مثبت عليها نسيج سادة من شرائط الساتان باللونين الرمادي والبمبي ب(غرزة البطانية والسلسلة).



وصف الموديل السادس

جاكيت من التريكوآلي مفتوح من الأمام مثبت عليها نسيج سادة من شرائط الساتان باللونين النبيتي والبمبي بـ(غرزة البطانية).



وصف الموديل الخامس

بلوزة كت (بدون أكمام) من التريكوآلي مغلقة من الأمام مثبت عليها نسيج سادة من شرائط الساتان بالألوان البيج والبرتقالي والبني الفاتح واستخدم للتثبيت غرز (البطانية - البذور).



وصف الموديل السابع

جاكيت من التريكوآلي مفتوح من الأمام بأزرار مثبت عليها نسيج سادة من شرائط الساتان بالألوان الفضي والأحمر والأبيض واستخدم للتثبيت غرزة البطانية.

النتائج والمناقشة

أولاً: نتائج استمارة تقييم المنتجات (المحكم):

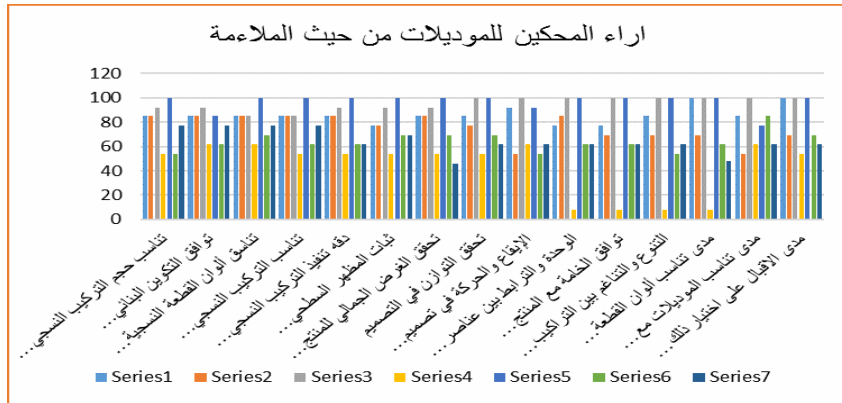
تم تقييم الموديلات المنفذة من خلال عمل بطاقة لتقييم الموديلات للمحكمين وبطاقة تقييم للمستهلكين وتم ذلك عن طريق توزيع (بطاقة تقييم المنتج) على عدد (١٥) من المحكمين للتعرف على آرائهم في هذه الموديلات وعرضهم مرة أخرى على عدد (٣١) من المستهلكين. وكان تقييم الموديلات من خلال المحاور المختلفة والمشتمة لعدة عناصر تقييم وصفى وذلك لكل عنصر من عناصر البطاقة من حيث كونه (ملائم - ملائم إلى حد ما - غير ملائم) وتم تحويل التقديرات الوصفية إلى تقديرات عددية حيث أن التقدير الوصفي ملائم يعطى له ثلاث درجات والتقدير الوصفي ملائم إلى حد ما يعطى له درجتان والتقدير الوصفي غير ملائم يعطى له درجة واحدة، وتم تقييم آراء المحكمين عن طريق حساب المتوسطات الحسابية والتباين واختبار النسبة المئوية لآراء المحكمين في كل عنصر من العناصر لكل محور من المحاور على حده للموديلات المنفذة، كما تم استخدام تحليل التباين لبيان الاختلاف بين آراء

المحكمين في المحاور المختلفة، كما تم تحليل البيانات إحصائياً باستخدام تحليل التباين في اتجاه واحد (One Way ANOVA) وذلك لمعرفة معنوية الفروق بين المتوسطات للمحاور المختلفة لكل موديل، ولكي تتم عملية التقييم الكلي لكل موديل من الموديلات المنفذة.

م	المحاور						
	١	٢	٣	٤	٥	٦	٧
المحور الأول : التراكيب النسيجية							
١	٨٥	٨٥	٩٢	٥٤	١٠٠	٥٤	٧٧
٢	٨٥	٨٥	٩٢	٦٢	٨٥	٦٢	٧٧
٣	٨٥	٨٥	٨٥	٦٢	١٠٠	٦٩	٧٧
٤	٨٥	٨٥	٨٥	٥٤	١٠٠	٦٢	٧٧
٥	٨٥	٨٥	٩٢	٥٤	١٠٠	٦٢	٦٢
٦	٧٧	٧٧	٩٢	٥٤	١٠٠	٦٩	٦٩
٧	٨٥	٨٥	٩٢	٥٤	١٠٠	٦٩	٤٦
المحور الثاني: القيم الجمالية							
١	٨٥	٧٧	١٠٠	٥٤	١٠٠	٦٩	٦٢
٢	٩٢	٥٤	١٠٠	٦٢	٩٢	٥٤	٦٢
٣	٧٧	٨٥	١٠٠	٨	١٠٠	٦٢	٦٢
٤	٧٧	٦٩	١٠٠	٨	١٠٠	٦٢	٦٢
٥	٨٥	٦٩	١٠٠	٨	١٠٠	٥٤	٦٢
المحور الثالث : ملابس الأطفال							
١	١٠٠	٦٩	١٠٠	٨	١٠٠	٦٢	٤٨
٢	٨٥	٥٤	١٠٠	٦٢	٧٧	٨٥	٦٢
٣	١٠٠	٦٩	١٠٠	٥٤	١٠٠	٦٩	٦٢

التقييم الكلي للموديلات بالنسبة للمحكمين.

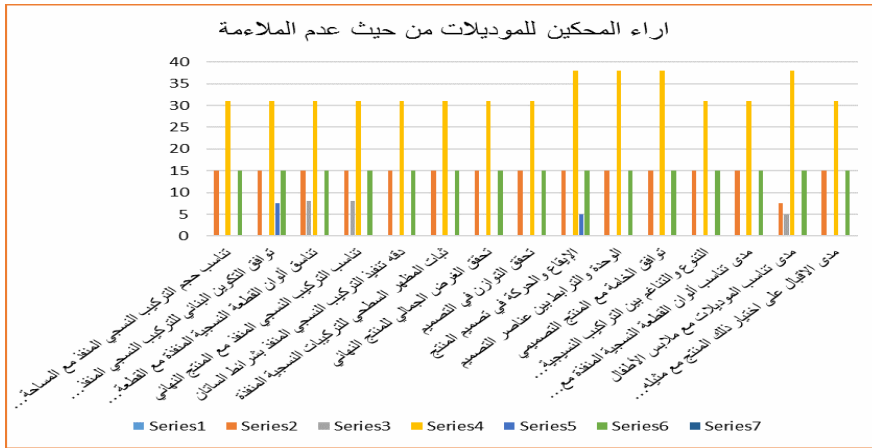
أولاً: تقييم الموديلات السبعة من خلال المحاور المختلفة للبحث من حيث كونه (ملائم)
جدول رقم (١) يوضح النسبة المئوية لاتفاق آراء المحكمين من حيث الملاءمة للموديلات ويتضح من الجدول السابق اتفاق آراء المحكمين على أن الموديل الخامس حاز على أكبر نسبة اتفاق في المحور الأول (التراكيب النسيجية) من حيث الملاءمة وكذلك في باقي المحاور حيث حصل أيضاً على أعلى نسبة في المحور الثاني (القيم الجمالية) يليه الموديل السادس في نفس المحور من حيث الملاءمة وسجلت أعلى النتائج في المحور الثالث (ملابس الأطفال) لصالح الموديل الثالث يليه الموديل الخامس ثم يأتي الموديل الرابع ليسجل أقل نسبة اتفاق لآراء المحكمين من حيث الملاءمة .



شكل رقم (١) يوضح نسب اتفاق آراء المحكمين بالنسبة للموديلات السبعة من حيث الملاءمة **ثانياً: تقييم الموديلات السبعة من خلال المحاور المختلفة للبحث من حيث كونه (غير ملائم)**

٣	١٥	٠	٣١	٠	١٥	٠	مدى الإقبال على اختيار ذلك المنتج مع مثيله في الأسواق
٧	٦	٥	٤	٣	٢	١	آراء المحكمين للموديلات من حيث عدم الملاءمة
المحاور							
المحور الأول : التراكيب النسجية							
٠	١٥	٠	٣١	٠	١٥	٠	١ تناسب حجم التركيب النسجي المنفذ مع المساحة الكلية للتصميم
٠	١٥	٧.٥	٣١	٠	١٥	٠	٢ توافق التكوين البنائي للتركيب النسجي المنفذ مع خطوط التصميم
٠	١٥	٠	٣١	٨	١٥	٠	٣ تناسق ألوان القطعة النسجية المنفذة مع القطعة الملابسية
٠	١٥	٠	٣١	٨	١٥	٠	٤ تناسب التركيب النسجي المنفذ مع المنتج النهائي
٠	١٥	٠	٣١	٠	١٥	٠	٥ دقة تنفيذ التركيب النسجي المنفذ بشرائط الساتان
٠	١٥	٠	٣١	٠	١٥	٠	٦ ثبات المظهر السطحي للتركيبات النسجية المنفذة
٠	١٥	٠	٣١	٠	١٥	٠	٧ تحقق الغرض الجمالي للمنتج النهائي
المحور الثاني: القيم الجمالية							
٠	١٥	٠	٣١	٠	١٥	٠	١ تحقق التوازن في التصميم
٠	١٥	٥	٣٨	٠	١٥	٠	٢ الإيقاع والحركة في تصميم المنتج
٠	١٥	٠	٣٨	٠	١٥	٠	٣ الوحدة والترابط بين عناصر التصميم
٠	١٥	٠	٣٨	٠	١٥	٠	٤ توافق الخامة مع المنتج التصميمي
٠	١٥	٠	٣١	٠	١٥	٠	٥ التنوع والتناغم بين التراكيب النسجية المستخدمة والتصميم النسجي
المحور الثالث : ملابس الأطفال							
٠	١٥	٠	٣١	٠	١٥	٠	١ مدى تناسب ألوان القطعة النسجية المنفذة مع ألوان الموديل
٠	١٥	٠	٣٨	٥	٧.٥	٠	٢ مدى تناسب الموديلات مع ملابس الأطفال

ويتضح من الجدول السابق اتفاق آراء المحكمين على أن الموديل الرابع حاز على أكبر نسبة اتفاق في المحور الأول (التركيبة النسجية) من حيث عدم الملاءمة وكذلك في باقي المحاور حيث حصل أيضاً على أعلى نسبة في المحور الثاني (القيم الجمالية) يليه الموديلين الثاني والسادس في نفس المحور من حيث عدم الملاءمة وسجلت أعلى النتائج في المحور الثالث (ملابس الأطفال) لصالح الموديل الرابع يليه الموديل الثاني والسادس ثم يأتي الموديلين الأول والسابع ليسجل أقل نسبة اتفاق لآراء المحكمين من حيث عدم الملاءمة.



شكل رقم (٢) يوضح نسب اتفاق آراء المحكمين بالنسبة للموديلات من حيث عدم الملاءمة

ومن خلال آراء المحكمين ونسبة الاتفاق على الموديلات المنفذة نجد أنها نسبة مرضية جداً مما يؤكد صدق التجربة في دراسة الاستفادة من التراكيب النسجية المنفذة على النول اليدوي في إثراء القيمة الجمالية لملابس الأطفال، حيث يتضح من التحليل الإحصائي للموديلات المنفذة نجاح الموديلات المنفذة في تحقيق المحاور المختلفة فنجد تميز الموديلات المنفذة في وملاءمتها للفئة المستهدفة.

ثانياً: نتائج استمارة تقييم المنتجات (المستهلك):

تم تقييم الموديلات المنفذة من خلال عمل بطاقة لتقييم الموديلات للمستهلكين وتم ذلك عن طريق توزيع (بطاقة تقييم المنتج) على عدد (٣١) من المستهلكين.

وكان تقييم الموديلات من خلال المحاور المختلفة والمشملة لعدة عناصر تقييم وصفي وذلك لكل عنصر من عناصر البطاقة من حيث كونه (ملائم - ملائم إلى حد ما - غير ملائم) وتم تحويل التقديرات الوصفية إلى تقديرات عددية حيث أن التقدير الوصفي

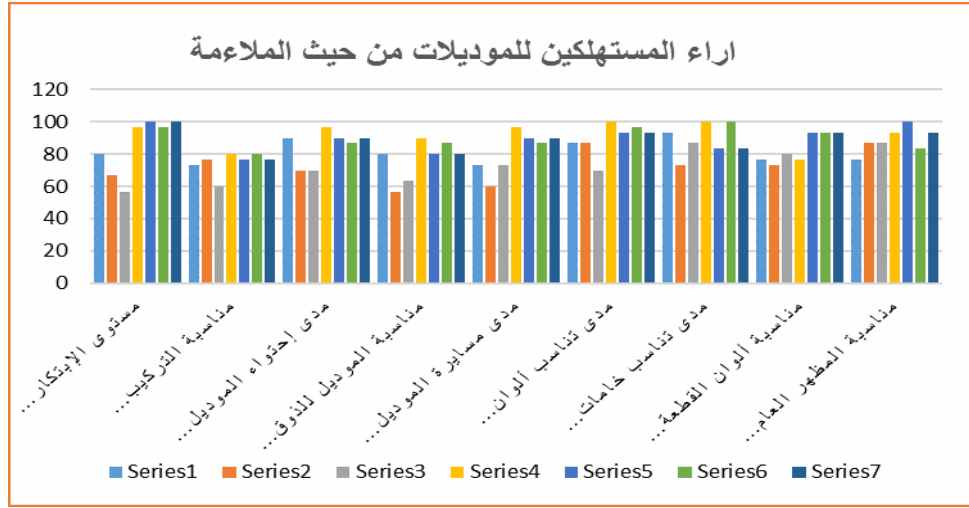
ملائم يعطى له ثلاث درجات والتقدير الوصفي ملائم إلى حد ما يعطى له درجتان والتقدير الوصفي غير ملائم يعطى له درجة واحدة، وتم تقييم آراء المستهلكين عن طريق اختبار النسبة المئوية لأرائهم في كل عنصر من عناصر البطاقة للموديلات المنفذة، كما تم استخدام تحليل التباين لبيان الاختلاف بين آراء المستهلكين في العناصر المختلفة، كما تم تحليل البيانات إحصائياً باستخدام تحليل التباين في اتجاه واحد (One Way ANOVA) وذلك لمعرفة معنوية الفروق بين المتوسطات للعناصر المختلفة لكل موديل، ولكي تتم عملية التقييم الكلي لكل موديل من الموديلات.

ثالثاً: تقييم الموديلات السبعة من خلال المحاور المختلفة للبحث من حيث كونه (ملائم)

م	عناصر البطاقة	آراء المستهلكين للموديلات من حيث الملاءمة						
		٧	٦	٥	٤	٣	٢	١
١	مستوى الابتكار والتجديد في الموديل	80.0	66.7	56.7	96.7	100.0	96.7	100.0
٢	مناسبة التركيب النسجي المنفذ بالشرائط للموديل	73.3	76.7	60.0	80.0	76.7	80.0	76.7
٣	مدى احتواء الموديل للتميز والأصالة	90.0	70.0	70.0	96.7	90.0	86.7	90.0
٤	مناسبة الموديل للذوق العام	80.0	56.7	63.3	90.0	80.0	86.7	80.0
٥	مدى مسابرة الموديل للموضة	73.3	60.0	73.3	96.7	90.0	86.7	90.0
٦	مدى تناسب ألوان القطعة النسجية المنفذة مع ألوان الموديل	86.7	86.7	70.0	100.0	93.3	96.7	93.3
٧	مدى تناسب خامات الشرائط المستخدمة في القطعة النسجية المنفذة مع خامات الموديل	93.3	73.3	86.7	100.0	83.3	100.0	83.3
٨	مناسبة ألوان القطعة النسجية المنفذة للفتنة المستهدفة	76.7	73.3	80.0	76.7	93.3	93.3	93.3
٩	مناسبة المظهر العام للقطعة المنفذة للفتنة المستهدفة	76.7	86.7	86.7	93.3	100.0	83.3	93.3

جدول رقم (٣) يوضح النسبة المئوية لاتفاق آراء المستهلكين من حيث الملاءمة للموديلات ويتضح من الجدول السابق تميز الموديل السابع والخامس في العنصر الأول وهو مستوي الابتكار والتجديد في الموديل، كما تميز الموديل الرابع والسادس في العنصر الثاني وهو مناسبة التركيب النسجي المنفذ بالشرائط للموديل تميز الموديل الرابع في العنصر الثالث والرابع والخامس وهم ومدى احتواء الموديل للتميز والأصالة مناسبة الموديل للذوق العام و مدى مسابرة الموديل للموضة وتميز الموديل الرابع والسابع في العنصر السادس وهو مدى تناسب ألوان القطعة النسجية المنفذة مع ألوان الموديل وتميز الموديل الرابع والسادس في العنصر السابع وهو مدى تناسب خامات الشرائط المستخدمة في القطعة النسجية المنفذة مع خامات الموديل وأيضاً تميز

الموديل السادس في العنصر الثامن وهو مناسبة ألوان القطعة النسيجية المنفذة للفئة المستهدفة واخيرا تميز الموديل الخامس في العنصر التاسع وهو مناسبة المظهر العام للقطعة المنفذة للفئة المستهدفة، من خلال النتائج السابقة يتضح نجاح التجربة في دراسة الاستفاداة من التركيب النسيجية المنفذة على النول اليدوي في إثراء القيمة الجمالية لملايس الأطفال.

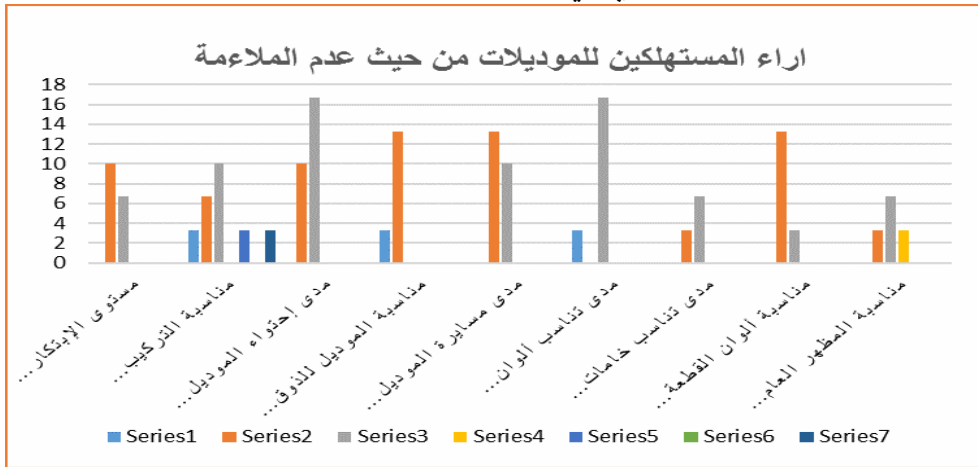


شكل رقم (٣) يوضح نسب اتفاق آراء المستهلكين بالنسبة للموديلات من حيث الملاءمة رابعاً: تقييم الموديلات السبعة من خلال المحاور المختلفة من حيث كونه (غير ملائم) جدول رقم (٤) يوضح النسبة المئوية لاتفاق آراء المستهلكين حيث عدم الملاءمة للموديلات

م	اراء المستهلكين للموديلات من حيث عدم الملاءمة						
	٧	٦	٥	٤	٣	٢	١
١	0.0	0.0	0.0	0.0	6.7	10.0	0.0
٢	3.3	0.0	3.3	0.0	10.0	6.7	3.3
٣	0.0	0.0	0.0	0.0	16.7	10.0	0.0
٤	0.0	0.0	0.0	0.0	0.0	13.3	3.3
٥	0.0	0.0	0.0	0.0	10.0	13.3	0.0
٦	0.0	0.0	0.0	0.0	16.7	0.0	3.3
٧	0.0	0.0	0.0	0.0	6.7	3.3	0.0
٨	0.0	0.0	0.0	0.0	3.3	13.3	0.0
٩	0.0	0.0	0.0	3.3	6.7	3.3	0.0

يتضح من الجدول السابق العناصر المختلفة لجميع الموديلات وترتيبها تبعاً لتحقيقها في الموديلات المنفذة طبقاً لآراء المستهلكين وأثبتت النتائج الإحصائية الآتي:

تميز الموديل الثالث في العناصر رقم (٣، ٦) وهم على التوالي مدى احتواء الموديل للتميز والأصالة و مدى تناسب ألوان القطعة النسجية المنفذة مع ألوان الموديل حيث حصل الموديل الثاني على أعلى النسب بالنسبة للعناصر رقم (٤، ٥، ٨) في عدم الملاءمة، بينما حصل الموديل الرابع على أقل نسبة في اتفاق آراء المستهلكين بالنسبة لجميع عناصر المحاور المختلفة في عدم الملاءمة يليه الموديل السابع حيث حصل الموديل الخامس في العناصر التالية (٢، ٤، ٦) على نسب متساوية تقريباً في عدم الملاءمة من خلال النتائج السابقة يتضح نجاح التجربة في الاستفادة من التراكيب النسجية المنفذة على النول اليدوي في إثراء القيمة الجمالية لملابس الأطفال.



شكل رقم (٤) يوضح نسب اتفاق آراء المستهلكين من حيث عدم الملاءمة للموديلات

ملخص النتائج

أثبتت النتائج والتحليلات الإحصائية صحة الفروض التالية:

١. توجد علاقة ذات دلالة إحصائية بين درجة قبول ونجاح الملابس المنفذة ومدى تحقيق مستوى الأداء الجمالي للتركيب النسجي وفقاً لآراء المحكمين، حيث اتفق غالبية المحكمين على أن الموديل الخامس والثالث أكثر الموديلات تحقيقاً لهذا الفرض يليه الموديل الأول ثم الثاني ثم الموديل السابع ثم السادس وأخيراً الموديل الرابع وذلك من حيث الملاءمة.

٢. توجد علاقة ذات دلالة إحصائية بين درجة قبول ونجاح الملابس المنفذة ومدى تحقيق مستوى الأداء الجمالي للتركيب النسجي وفقاً لآراء المستهلكين، حيث اتفق غالبية المستهلكين على أن الموديل الخامس والموديل الرابع أكثر الموديلات تحقيقاً

لهذا الفرض يليه الموديل السابع ثم الموديل السادس ثم الموديل التاسع ثم الموديل الأول ثم الموديل الأول الثاني ثم وأخيراً الموديل الثالث وذلك من حيث الملاءمة.

ومن خلال ما سبق تتلخص نتائج الدراسة في النقاط التالية:

- إمكانية استخدام أنواع متنوعة ومختلفة من التراكيب النسجية السادة في تنفيذ ملابس الأطفال وذلك لإثراء القيم الجمالية.
- سهولة استخدام الأنسجة السادة في تنفيذ أشكال تثري ملابس الأطفال جمالاً لقلّة التشبيبات بها.
- إمكانية تنفيذ التراكيب النسجية بشرائط الساتان على العديد من مكملات الملابس.
- إمكانية استخدام أنواع مختلفة من الشرائط والخيوط الحريرية والصوفية في عمل نسجيات تثري الملابس والمفروشات جمالاً ورونقا.

توصيات البحث:

- ١- الاهتمام بكل ما هو جديد في مجال ملابس الأطفال.
- ٢- الاستفادة من التراكيب النسجية المنتجة على النول اليدوي لإثراء القيم الجمالية للمفروشات المنزلية.
- ٣- الاستفادة من الخيوط المعدنية مثل السيرما في الحصول على تراكيب نسجية لإثراء القيم الجمالية لملابس السهرة.
- ٤- الاهتمام بطرق العناية بالتراكيب النسجية المنفذة على النول اليدوي وعمل بطاقات ارشادية للعناية بها.

المراجع المستخدمة في البحث:

١. أسهمان إسماعيل النجار: " تأثير اختلاف بعض التراكيب البنائية والتصميم على خواص الأداء الوظيفي لملابس السهرة للسيدات " رسالة دكتوراه، غير منشورة ، كلية الاقتصاد المنزلي ، جامعة المنوفية ، ٢٠٠٦ م .
٢. اشرف عبدالرحمن قنديل: المزج بين التراكيب النسجية سابقة التجهيز والطرق الطباعية لإنتاج مشغولات مبتكرة للكائنات الطبيعية"، رسالة ماجستير، قسم التربية الفنية، كلية التربية النوعية ، جامعة المنصورة، ٢٠١٥ م
٣. السيدة فتح الله حسب الله: "تأثير الدمج بين الأقمشة المنسوجة واقمشة التريكو علي الخواص الوظيفية وجوده اداء الحياكة لملابس الاطفال الخارجية"، رسالة ماجستير، قسم الاقتصاد المنزلي، كلية التربية النوعية، جامعة طنطا ، ٢٠١٦ م.
٤. أنصاف نصر وكوثر الزغبى: " دراسات في النسيج " دار الفكر العربي ، الطبعة الخامسة ، ٢٠٠٥ م
٥. أمل فاروق عبد العظيم عوض: " أساليب تعليمية مقترحة لإثراء تدريس النسيج اليدوية " رسالة ماجستير ، غير منشورة ، كلية التربية الفنية ، جامعة حلوان ، ٢٠٠٥ م .
٦. إيمان حسين عبد العال: "إمكانية توظيف اللاسيه فنيا وجماليا في عمل ملابس السهرة ومكملاتها"، رسالة ماجستير، قسم الملابس والنسيج، كلية الاقتصاد المنزلي، جامعة المنوفية، ٢٠١٤ م.
٧. إيمان محمد إبراهيم محيسن: تأثير اختلاف بعض الأساليب التطبيقية للمنتج الملابس للأطفال على جودة المنتج النهائي - رسالة ماجستير - كلية الاقتصاد المنزلي - جامعة المنوفية - ٢٠١٠ .
٨. بسمه على السيد زلط: الإفادة من تأثيرات بعض التراكيب النسجية في إثراء المشغولة النسجية اليدوية "،رسالة ماجستير، قسم التربية الفنية، كلية التربية النوعية ، جامعة المنصورة، ٢٠١٢ م.
٩. حنان محمود سمحان: توظيف الزخارف المستمدة من الفنون الحديثة لإثراء الجانب الجمالي للمفروشات"، رسالة دكتوراه ، قسم الملابس والنسيج، كلية الاقتصاد المنزلي، جامعة المنوفية، ٢٠١٦ م.
١٠. سامي خشبة : "مصطلحات فكرية" الهيئة المصرية العامة للكتاب، القاهرة، ١٩٩٧م.
١١. سامية إبراهيم السمان : " موسوعة الملابس " عالم الكتب، القاهرة ، الطبعة الأولى ، ١٩٩٧ م .
١٢. شيماء حمدي مصطفى: " الاستفادة من الفروالصناعي في اثراء القيمة الجمالية والوظيفية لملابس السيدات"، رسالة ماجستير، قسم الملابس والنسيج، كلية الاقتصاد المنزلي، جامعة المنوفية، ٢٠١٥ م.
١٣. داليا إبراهيم عفيفي: استراتيجيات مقترحة لتنمية المهارات اليدوية للتراكيب النسجية لطلاب التربية الفنية " رسالة ماجستير، قسم التربية الفنية، كلية

١٤. دعاء محمد الدالي:
التربية النوعية ، جامعة بنها، ٢٠١١م
"الاستفادة من التطريز اليدوي في دعم واثراء ملابس التريكووالآلي
و قياس الأداء الجمالي والوظيفي للمنتجات المنفذة"، رسالة
دكتوراه، قسم الاقتصاد المنزلي، كلية التربية النوعية ، جامعة
المنوفية، ٢٠١٣م.
١٥. رحاب ماهر مصطفى :
"برنامج لإمكانية الاستفادة من الشرائط في إثراء الملابس
ومكملاتها جمالياً ووظيفياً"، رسالة ماجستير، قسم الملابس
والنسيج، كلية الاقتصاد المنزلي، جامعة المنوفية، ٢٠١٣م.
١٦. ريهام محمود أحمد:
" أثر التجهيز ضد البكتريا على الخواص الوظيفية والأدائية
ملابس التريكوالقطنية للأطفال " ، رسالة ماجستير، قسم الملابس
الجاهزة ، كلية الاقتصاد المنزلي، جامعة حلوان، ٢٠١٥م..
١٧. زهراء محمود عبد النبي امام:
" فلسفة الشكل في رسوم اطفال العالم للبيئة المصرية لطباعة
تصميمات اقمشة ملابس الأطفال" رسالة دكتوراه ، قسم طباعة
المنسوجات والصباغة والتجهيز، كلية الفنون التطبيقية، جامعة
حلوان ، ٢٠١٤م.
١٨. عتاب نبيل سيد أحمد:
المزاوجة بين القيم الفنية والتقنية لفن الخيمية والنسيج اليدوي
لاستحداث مشغولات نسجية معاصرة"، رسالة دكتوراه، قسم التربية
الفنية، كلية التربية النوعية ، جامعة عين شمس ، ٢٠١٦م.
١٩. عصام ظاها وآخرون :
" النسيج اليدوي " دار البازوري العلمية للنشر والتوزيع، الطبعة
العربية، ٢٠٠٤م.
٢٠. عليا عابدين :
سيكولوجية ملابس الأطفال وطرق تنفيذها - القاهرة - دار الفكر
العربي - ٢٠٠٢ .
٢١. عليا عابدين وزينب الدباغ :
" دراسات في النسيج وأسس تنفيذ الملابس " دار الفكر العربي،
الطبعة الأولى، ٢٠٠٣م.
٢٢. هبة حسن إبراهيم:
" إمكانية الاستفادة من دمج أساليب التطريز و خامات التطريز
للملابس لإثراء القيمة الجمالية"، رسالة ماجستير، قسم الملابس
والنسيج، كلية الاقتصاد المنزلي، جامعة المنوفية، ٢٠١٥م.
٢٣. هبة رزق الله شاكر :
" إمكانية استخدام تقنية شعاع الليزر في رفع القيمة الفنية
والجمالية لبعض الملابس والمنسوجات " ، رسالة ماجستير، قسم
الملابس والنسيج، كلية الاقتصاد المنزلي، جامعة
المنوفية، ٢٠١٤م.
٢٤. هبة عبدالله بسيوني:
دراسة تحليلية للزخارف في عصر ملوك الطوائف والإفادة منها في ابتكار
تصميمات نسجية توظف كقطع ملبسية"، رسالة دكتوراه، قسم الاقتصاد المنزلي،
كلية التربية النوعية ، جامعة المنوفية، ٢٠١٦م..
٢٥. مروى أحمد عبد الرحمن:
إثراء تصميم المشغولات النسجية بالاستفادة من القيم التشكيلية
للخداع البصري"، رسالة ماجستير، قسم التربية الفنية، كلية التربية
النوعية ، جامعة بنها، ٢٠١١م.
٢٦. منا موسي، نجدة ماضي:
ملابس الطفل - مكتبة بستان المعرفة- ٢٠٠٥.
٢٧. منال فتحي الشاعر :
تصميم منهج ملابس الأطفال لطالبات الاقتصاد المنزلي في
ضوء كفايات الطالب المعلم وقياس فاعليته - رسالة دكتوراه -

كلية التربية النوعية - جامعة عين شمس - ٢٠٠٥.

٢٨. منه الله اسامة سعد:
" الطابع القومي لتحقيق الهوية المصرية في تصميمات اقمشة الاطفال المطبوعة من سن ٦-١٢ سنة" ، رسالة ماجستير، قسم المنسوجات، كلية الفنون التطبيقية، جامعة حلوان، ٢٠١٦ م .
٢٩. منى سمير فتوح جميل:
" دراسة امكانيات فن التوليف في اثراء تصميمات ملابس الاطفال فى مرحلة الطفولة المتأخرة" ، رسالة دكتوراه، قسم الملابس والنسيج ، كلية الاقتصاد المنزلي، جامعة المنوفية، ٢٠١٦ م.
فلسفة المدرسة البنائية في استحداث صياغات نسجه من الرسال النول اليدوي " ، رسالة دكتوراه، قسم الأشغال الفنية والتراث الشعبي، كلية التربية النوعية ، جامعة حلوان، ٢٠١٣ م .
٣١. مها صلاح كامل غراب:
القيم الجمالية للنسيج المزدوج والاستفادة منها في اثناء المشغولة النسيجية اليدوية" ، رسالة ماجستير، قسم التربية الفنية، كلية التربية النوعية ، جامعة المنصورة، ٢٠١٥ م.
٣٢. نجوان فؤاد السيد محمد:
" إمكانية الدمج بين أسلوبى التريكو والكروشيه لإثراء القيم الجمالية للملابس" ، رسالة ماجستير، قسم الملابس والنسيج، كلية الاقتصاد المنزلي، جامعة المنوفية، ٢٠١٥ م.
٣٣. نعمة يسرى ثابت غالى:
" معايير جودة تصميم ملابس الاطفال وتأثيرها على مراحل التصنيع بمصانع الملابس" ، رسالة ماجستير، قسم الملابس والنسيج ، كلية الاقتصاد المنزلي، جامعة حلوان، ٢٠١٥ م
٣٤. نهى عبد الحليم عبد الله :
" تفعيل دور الملابس فى تنمية قدرات الأطفال ذوى الاحتياجات الخاصة" ، رسالة دكتوراه، قسم الملابس والنسيج ، كلية الاقتصاد المنزلي، جامعة المنوفية، ٢٠١٦ م.
٣٥. نيفين عبد الوكيل عطا :
"إمكانية الاستفادة من الأساليب المستخدمة في التطريز والتطعيم لإثراء القيمة الجمالية لمالبس السيدات ومكملاتها" ، رسالة دكتوراه، قسم الاقتصاد المنزلي، كلية التربية النوعية، جامعة بنها، ٢٠١٢ م.
٣٦. وليد نبيه عبد العاطي قاسم:
" حلول مقترحه لبعض مشكلات الإكسسوارات المثبتة بملابس الأطفال لمرحلة المهد لتحقيق الخواص الوظيفية والجمالية" ، رسالة ماجستير، قسم الملابس والنسيج ، كلية الاقتصاد المنزلي، جامعة المنوفية، ٢٠١٥ م.

37. John gillow and Bryan sentence: "World Textile", Thames & Hudson Ltd, London, 1999.

38. Scrivano, Sandy: Sewing with leather and suede, Asheville, north, cardinal, 1998.

39. Www.Wikipedia.com 3/1/2017