

## فاعلية برنامج تدريبي لتنفيذ منتجات مختلفة باستخدام بعض تقنيات الكروشييه المتنوعة لدعم المرأة المعيلة

إعداد

أ.م.د. عزة عبد العليم سرحان

أستاذ النسيج والملابس المساعد - قسم الاقتصاد المنزلي

كلية التربية النوعية - جامعة دمياط

azzasarhan@gmail.com



## مجلة البحوث في مجالات التربية النوعية

معرف البحث الرقمي DOI: 10.21608/jedu.2021.63643.1262

المجلد السابع العدد 35 يوليو 2021

التقييم الدولي

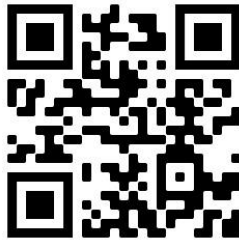
P-ISSN: 1687-3424

E- ISSN: 2735-3346

موقع المجلة عبر بنك المعرفة المصري <https://jedu.journals.ekb.eg/>

موقع المجلة <http://jrfse.minia.edu.eg/Hom>

العنوان: كلية التربية النوعية . جامعة المنيا . جمهورية مصر العربية





## فاعلية برنامج تدريبي لتنفيذ منتجات مختلفة باستخدام بعض تقنيات الكروشييه المتنوعة لدعم المرأة المعيلة

د.عزة عبد العليم سرحان

### ملخص البحث:

هدفت الدراسة الحالية إلى إكساب فئة المرأة المعيلة مجموعة من المعارف والمهارات الخاصة بمنتجات الكروشييه المعتمدة على التقنيات المتنوعة لتنفيذ الوحدات، وذلك بتطبيق البرنامج التدريبي المعد على عينة البحث والتي بلغت (50) امرأة، وقياس فاعليته في تحقيق أهدافه، لجعل المرأة المعيلة قادرة على فتح مجال للعمل وتحسين أحوالها الأسرية حيث أن هذه الفئة من المجتمع تستحق كل الدعم، وقد حققت الدراسة النتائج المرجوة منها؛ حيث أظهرت وجود فروق ذات دلالة إحصائية بين متوسطي درجات أفراد العينة في التطبيقين القبلي والبعدي لكل من الاختبار التحصيلي المعرفي وبطاقة ملاحظة الأداء المهاري، كذلك أظهرت النتائج أن البرنامج التدريبي قد حقق فاعلية وفقاً لنسبة الفاعلية (لماك جوجيان) في تنمية الجوانب المعرفية والأدائية لمهارات الكروشييه المتنوعة لتنفيذ منتجات لدعم المرأة المعيلة، وقد لاقت المنتجات تقبلاً لدى السادة المحكمين، وأوصت الدراسة بالاهتمام بإعداد برامج تدريبية لفئة المرأة المعيلة وغيرها من فئات المجتمع المختلفة.

### الكلمات المفتاحية:

البرنامج التدريبي - تقنيات الكروشييه - المرأة المعيلة

## **The effectiveness of a training program to implement different products using some different crochet techniques to support the breadwinner woman**

### **Research Summary:**

The current study aimed to provide the category of breadwinner women with a set of knowledge and skills related to crochet products based on various techniques to implement crochet units, By applying the training program prepared on the research sample, which amounted to (50) women, And measuring its effectiveness in achieving its goals, To make the breadwinner woman able to open a field for work and improve her family conditions as this category of society deserves all support, and the study achieved the desired results. Where it showed statistically significant differences between the average scores of the sample members in the pre and post applications for both the cognitive achievement test and the skill performance observation card. The results also showed that the training program has achieved effectiveness according to the percentage of effectiveness (for Mac Gojian) in developing the cognitive and performance aspects of various crochet skills to implement products to support the dependent woman. and the products were accepted by the arbitrators, The study recommended giving attention to preparing training programs for the category of breadwinner women and other different groups of society.

**key words:** Training Program – Crochet Techniques – The breadwinner woman

## مقدمة البحث:

يعد فن الكروشيه من المجالات الهامة في قطاع الحرف اليدوية ومن أهم فنون أشغال الإبرة التي عرفها الإنسان كما أنه من الفنون التي تسهم في إضافة قيمة جمالية عالية على الملابس والمفروشات بأنواعها المختلفة ويحمل العديد من الابتكارات والإبداعات، ودائماً ما يوجد أفكار جديدة في الأعمال المنفذة بالكروشيه سواء في طريقة تنفيذها، أو في الغرز المنفذة بها، أو في الخيوط المستخدمة، وبحر الأعمال المنفذة بالكروشيه عميق جداً. (نجلاء خيري، 2013)

واتجهت العديد من الدراسات للتدريب على فن الكروشيه نظراً لبساطة أدوات تنفيذه حيث أنه بمجرد امتلاك إبرة كروشيه وخيط يمكن تنفيذ منتج؛ وأيضاً نظراً لأنه فن متجدد دائماً فكل يوم يظهر فيه الجديد خاصة في تكنيك العمل كدراسة (راوية الصعدي، 2020) حيث وظفت فيه القيم التشكيلية لكروشيه عالم صوفي في عمل منتجات ملابسية ومفروشات عن طريق تنفيذ الجانب الخاص بالكروشيه بتقنية كروشيه عالم صوفي، وهي تقنية جديدة في الكروشيه، ومن التقنيات الحديثة في تنفيذ الكروشيه تقنية كروشيه (C2C)، والايوموجرامي الجسم، والبيكسل المصغر لتقنية كروشيه الجدة أو الجراني.

كما ظهرت أيضاً تقنيات حديثة من الكروشيه يتم فيها تجميع ودمج أكثر من نوع من تقنيات الكروشيه الأخرى كتقنية كروشيه (البسكوبت بوب أو صوفي ديجارد) والذي يستخدم أكثر من تقنية في التنفيذ مثل الجراني والأيرلندي والبيكسل وكرات البوب وغيرها من التقنيات، وللاستفادة من كل جديد في مجال الكروشيه يلزم عمل برامج تدريبية تحمل كل ماهو جديد لفئات المتدربين المتعددة لخلق فرص عمل جديدة وتطوير فرص العمل المتوفرة بالفعل في هذا المجال، حيث يعتبر استثمار الموارد البشرية هو الاستثمار الحقيقي فهو الأساس لكل عملية اقتصادية، وهو الداعم الحقيقي لتحقيق الأهداف الاستراتيجية؛ لذا فان المجتمعات التي تريد ان تسير ركب التقدم تهتم اهتماما كبيرا بالموارد البشرية بجانب الموارد المادية، وهذه الموارد تتمثل في قدرات وخبرات ومهارات أفرادها (سعود الجوير، 2004).

وإيماناً بالدستور المصري والذي رسخ قيم العدالة والمساواة، وإعمالاً بما كفله للمرأة من حقوق، واتساقاً مع رؤية مصر لسنة ( 2020م : 2030م ) التي اعتمدت في 2017م لتمكين المرأة المصرية بما يتوافق وأهداف الاستراتيجية المصرية للتنمية المستدامة، تعد استراتيجية تمكين المرأة المصرية 2030 بمثابة خارطة طريق لتنفيذ كافة البرامج والأنشطة الخاصة بتمكين المرأة وتحتوى على أربع محاور رئيسية منها التمكين الاقتصادي (مجموعة البنك الدولي، 2018)، ومن الواجب الوطني والمسئولية فقد تحتم علينا المساهمة في تمكين المرأة من ذلك عن طريق عمل برنامج تدريبي يستهدف أكثر الفئات احتياجاً ألا وهى المرأة المعيلة.

حيث تمثل المرأة المعيلة جزء أساسى من المجتمع وتعتبر من أكثر شرائح المجتمع احتياجاً لأوجه التنمية والمساندة حتى تتمكن من أداء دورها تجاه أسرتها ومجتمعها، لذلك فإن تنمية المرأة المعيلة بالمهارات والقدرات هي أحد العوامل الرئيسية للتنمية وسط التغيرات الاقتصادية. ( المجلس القومي للمرأة، 2017 )، لأنه يعد مكسباً وطنياً وأسرياً وشخصياً، كذلك فإننا نجد أن الدور الذي يمكن أن تسهم به في جهود التنمية يكون فعالاً إذا ما مكناها على القيام بمسئوليتها تجاه أسرتها ومجتمعها بمعاونتها على مواجهة مشكلاتها، وتحسين أحوالها وأوضاعها، وبالتالي تستطيع أن تعتمد على ذاتها، وهذا يكون بدمج المرأة في عملية التنمية. (يسري سعدالله، 2011).

ومما تقدم تتضح أهمية تصميم برامج تدريبية لفئة المرأة المعيلة حيث أن ظاهرة المرأة المعيلة من الظواهر التي تزايدت في الآونة الأخيرة نتيجة بعض التغيرات في البنية الاجتماعية، والتي تجسدت في التحولات الاقتصادية، وتبعتها الاجتماعية، ومن ثم فإن عوامل استمرارها موجودة، وتعاني المرأة المعيلة من كثير من المشكلات، يأتي في مقدمتها المشكلات الاقتصادية تليها المشكلات الصحية، والمشكلات الاجتماعية، وعدم كفاية ما يصرف للمرأة المعيلة من معاشات ومساعدات. ( شيماء السيد، 2007 )

ولأن خدمة المجتمع هي ركيزة أساسية للعمل الجامعي فقد كان دور الدراسات الجامعية التي تخدم فئات المجتمع المختلفة دوراً بناءً لاسيما في مجال التدريب

وخاصة لفئة المرأة المعيلة كدراسة ( تغريد الضاوي، 2013 ) والتي هدفت إلى إعداد وتنفيذ وتقييم برنامج تدريبي لتصنيع وإنتاج الملابس لتمكين المرأة المعيلة من تحسين دخلها المالي، هذا مساندة للمساعدات التي تقدمها الجمعيات الأهلية والمنظمات النسائية في المجتمع المدني وفقاً لما ذكرته كل من (شيماء اللبان، 2012 ) و ( إسلام كسبة، 2016 ) من أن هذه الجمعيات والمنظمات تساهم بإسهامات جلية في خدمة المرأة المعيلة وتوعيتها ومساندتها في مجالات عديدة، لذلك وقياماً بدورنا كأعضاء هيئة تدريس في كافة التخصصات وجب علينا القيام بأدوارنا المنوطين بها، ومن هذا المنطلق وتطبيقاً عملياً لما تقدم فقد آثرت الباحثة تطبيق برنامجها التدريبي ضمن فعاليات أسبوع "ريادة الأعمال" للمجلس القومي للمرأة بمحافظة دمياط خلال الفترة من 16 إلى 20 فبراير سنة 2020، والذي هدف إلى تدريب المرأة المعيلة على تنفيذ منتجات من بعض تقنيات الكروشيه الحديثة، ومما سبق يمكن عرض مشكلة البحث فيما يلي:

#### مشكلة البحث:

أصبحت فئة المرأة المعيلة فئة واسعة في المجتمع حيث أنها لم تعد فقط تصنف على أنها تلك المرأة التي غاب عنها زوجها فقط، بل هي تلك المرأة التي تعول نفسها أو والديها أو أخواتها نظراً لعدم وجود عائل لهم كذلك التي تعول عائلتها في وجود العائل ( الزوج ) الذي لا يعمل أو المريض، وكذلك المرأة التي تشارك في إعالة الأسرة، وكثيراً منهم غير متعلمات ولا يملكن رأس مال لبداية مشروع صغير؛ لذا جاءت فكرة هذه الدراسة لتدريب هؤلاء السيدات والفتيات على تنفيذ منتجات بتقنيات حديثة بأقل الامكانيات المادية كمحاولة لتأمينها إقتصادياً من العوز، ويمكن تلخيص مشكلة البحث في التساؤلات التالية:

1. ما هي فاعلية البرنامج التدريبي المقترح في اكساب المعارف والمهارات الأساسية لتقنيات الكروشيه المستخدمة في التدريب لدى المرأة المعيلة؟
2. ما هي إمكانية توظيف التقنيات المستخدمة في تنفيذ بعض المنتجات ؟

3. ما هو تقييم السادة المتخصصين للمنتجات المنفذة؟

#### أهداف البحث:

1. تنمية معارف السيدات والفتيات المعيلات الخاصة ببعض تقنيات الكروشيه الحديثة.
2. تنمية مهارات السيدات والفتيات المعيلات بتقنيات كروشيه ( C2C ) و ( البسكويت بوب - صوفي ديجارد ) و ( كرات البوب والبف والبونبون ) والجراني.
3. تنفيذ منتجات بدمج العينات المنفذة بكل من الغرز الأولية وتقنيات الكروشيه الحديثة واستخدام طرق التشبيك المختلفة.

#### أهمية البحث:

1. إكساب السيدات والفتيات المعيلات المعارف المهارات اللازمة لتنفيذ منتجات من تقنيات الكروشيه الحديثة.
2. تنفيذ منتجات باستخدام تقنيات كروشيه حديثة بأقل الامكانات.
3. فتح مجالات لعمل السيدات والفتيات المعيلات في مجال الأشغال اليدوية المنفذة بتقنيات الكروشيه الحديثة.

#### مصطلحات البحث:

1. البرنامج التدريبي **Training Program**: هو بنية مستقلة من مجموعة المهارات المراد إيصالها إلى المتدرب والتي تصاغ وفق أسلوب منظم، يبدأ بتحديد الأهداف وينتهي بعملية التقييم. ( حاتم رفاعي و حازم عبد المنعم، 2007 )
2. تَقْنِيَّة أو تِقَانِيَّة أو تَكْنِيك **Technique**: هي ( اسم مفرد ) مؤنث منسوب إلى " تِقَانَة " وهو علم الصنائع والفنون والأساليب المستخدمة في مختلف فروع



الصناعة، ومنسوب إلى " نِثْن - حيث تعد المعاهد التّقنيّة خبراء تقنيين في مختلف الحقول، ويتميز العصر الحديث بتقدم التقنيات في مختلف الميادين. ( أحمد مختار ، 2008 )

3. **الكروشيه crochet**: هو نوع من أشغال الإبرة عبارة عن نسيج يدوي ينفذ على شكل عراوى تتشابك مع بعضها البعض بواسطة إبرة الكروشيه الخطافية مكونة غرز وتكوينات زخرفية بغرض الشغل أساسها غرزة السلسلة ثم تتشابك غرز الصف (السطر الأول) مع غرز الصف الثاني طوليا بواسطة خيط واحد في صفوف مترابطة مع بعضها البعض. (غادة السيد وصافيناز عبد المقصود، 2012)

4. **تعريف إجرائي: كروشيه ( البسكويت بوب - صوفي ديجارد ) Crochet (Biscuit Pop Sophie Degard)** : هو نوع من أنواع الكروشيه الذي يعتمد على تشبيك الوحدات وينتمي لمجموعة "صوفي ديجارد" المصممة الفرنسية ولكنه يتميز عن باقي المجموعة في أنه يتكون من قطعتين: الأولى قطعة " البسكويت " تنفذ من إحدى تقنيات الكروشيه ذو الوحدات مثل "الأيرلندي - الجيراني - البيكسل"، أو عينة لغرزة أولية، أما القطعة الثانية فتكون عبارة عن " البوب " وهي عبارة عن كرة بوب كاملة - أو نصف " بف " محشو وتنفذ بالخيوط إما باستخدام ابرة الكروشيه أو إبرة الكانفاه أو من القماش.

5. **المرأة المعيلة The breadwinner woman**: وتعريفها (إيناس بدير ورشا راغب، 2007) بأنهن السيدات اللاتي يتولين مهمة الانفاق الكلي على أسرهن والتي تعاني الشريحة الأكبر منهن من مشكلات اقتصادية وهذا يندرج تحت فئات الأرامل والمطلقات والمهجورات واللاتي لم يتزوجن (ولكنهن يتحملن مسؤولية رعاية أخوة أو والدين مرضي أو مسنين) كما يشتمل على زوجات الأزواج المرضي أو المعاقين أو المجندين أو المسجونين ، كما عرفها (خالد عبيدو وآخرون، 2003 ) بأنهن "النساء اللاتي تعولن أسر نتيجة لغياب رب

الأسرة لأي سبب من الأسباب (الوفاة - السفر - الهجر - المرض - الإعاقة والتقاعد عن العمل - السجن).

#### منهج البحث:

1. المنهج الوصفي التحليلي: من خلال دراسة وصفية لتقنيات الكروشييه المستخدمة ( - C2C البسكويت بوب - كرات البوب - كرات البونبون - الجرائي )، كذلك دراسة تحليلية لنتائج أدوات التقييم المعدة ومناقشتها.
2. المنهج التجريبي: من خلال إعداد البرنامج التدريبي وأدوات الدراسة وتطبيقها (الاختبار المعرفي - بطاقة الملاحظة - مقياس تقدير المنتجات المنفذة).

#### عينة البحث:

- 1- عدد ( 50 ) امرأة معيلة، وقد تم الحصول على العينة عن طريق المجلس القومي للمرأة بمحافظة دمياط، وكان من أهم خصائص هذه العينة مايلي:
  - ضمت العينة سيدات وآنسات من مختلف الأعمار ما بين 25 سنة : 60 سنة.
  - لدي العينة خبرة سابقة عن الغرز الأساسية لفن الكروشييه.
- 2- عدد (10) محكمين من جامعتي دمياط والمنصورة.

#### أدوات البحث:

1. البرنامج التدريبي ملحق رقم (1).
2. الاختبار المعرفي ملحق رقم (2).
3. بطاقة ملاحظة الأداء المهاري ملحق رقم (3).
4. مقياس تقدير منتج ملحق رقم (4).

### حدود البحث:

1. حدود بشرية: المرأة المعيلة.
2. حدود مكانية: محافظة دمياط.
3. حدود زمانية سنة 2020.

### فروض البحث:

1. "توجد فروق ذات دلالة إحصائية عند مستوي  $\geq (0.05)$  بين متوسطي درجات أفراد العينة في التطبيقين القبلي والبعدي لاختبار التحصيل المعرفي للمعارف التي يتضمنها البرنامج التدريبي".
2. " توجد فروق ذات دلالة إحصائية عند مستوي  $\geq (0.05)$  بين متوسطي درجات أفراد العينة في التطبيقين القبلي والبعدي لبطاقة ملاحظة الأداء المهاري".
3. "يحقق البرنامج التدريبي فاعلية  $\leq 0.6$  وفقاً لنسبة الفاعلية (لماك جوجيان) في تنمية الجوانب المعرفية لمهارات الكروشييه المتنوعة لتنفيذ منتجات لدعم المرأة المعيلة".
4. "يحقق البرنامج التدريبي فاعلية  $\leq 0.6$  وفقاً لنسبة الفاعلية (لماك جوجيان) في تنمية الجوانب الأدائية لمهارات الكروشييه المتنوعة لتنفيذ منتجات لدعم المرأة المعيلة".
5. " المنتجات المنفذة من قبل المتدربات تلاقي قبول من قبل السادة المحكمين".

### الإطار النظري:

### البرنامج التدريبي:

أشارت كل من جيلان جمعة، زينب محمد (2012) في دراسة لهما عن قياس فاعلية برنامج تدريبي لإكساب بعض مهارات تنفيذ الملابس لطالبات الفرقة الثانية بقسم الاقتصاد المنزلي، أن البرنامج التدريبي عبارة عن نشاط متجدد ومستمر يبدأ بالتخطيط

وينتهي بالمتابعة والتقييم ويهدف لتطوير المعلومات والمهارات الفردية والجماعية والتأثير على السلوك إيجابيا وتقاس فاعليته بقدر ما يمكن تطبيقه فيما تقدمه برامجه لصالح الفرد والمنظمة والمجتمع .

### أهداف التدريب:

1. إكساب الأفراد المعارف والمهارات والقدرات لإنجاز الأعمال على أكمل وجه.
2. تطوير أساليب الأداء لضمان أداء العمل بفاعلية
3. زيادة جودة المنتجات
4. الحد من الأخطاء والفاقد والاستفادة من القوى العاملة والأدوات والأجهزة والألات إلى أقصى حد ممكن
5. إكساب المتدربين القدرة على تطبيق الأفكار والآراء والحلول النابعة من نتائج الدراسات بما يؤدي إلى سد الفجوة بين النظرية والتطبيق العملي
6. زيادة قدرة المتدربين على التفكير المبدع بما يمكنهم من التكيف مع أعمالهم من ناحية ومواجهة مشكلاتهم المستقبلية والتغلب عليها من ناحية أخرى).
7. سد الاحتياجات التدريبية في مجال صناعة الملابس عن طريق (التدريب في الجامعات والمؤسسات التعليمية والتدريبية المشهود لها بالتميز والخبرة (حاتم رفاعي وحازم عبد المنعم، 2007، ص 76)
8. رفع الكفاءة الإنتاجية للفرد ( Michael Armstrong, 2004, p. 717)

### مقومات نجاح البرامج التدريبية:

تتميز البرامج التدريبية ببعض المقومات التي تؤديها إلى النجاح:

1. أن يكون المتدربون لديهم الرغبة في التغيير أي شعور الافراد بالحاجة الماسة للتدريب

2. العمل على مساعدة المتدربين في تحليل الأفكار والمعلومات التي يستقبلونها من المدرب

3. النظر إلى المشاكل التي يعالجها التدريب من عدة محاور وهذه المحاور تتمثل في إعطاء الجو للمتدربين في إبداء آرائهم ووجهات نظرهم حيال هذه المشاكل وهذا الأسلوب يساعد المتدربين على فهم خبرات متنوعة ويفتح الباب أمامهم لمجالات جديدة في التفكير والتحليل

4. أن يكون البرنامج مرنا

5. أن يكون الهدف الأسمى للبرنامج هو معالجة المشاكل التي يعاني منها المتدربين  
(بلال السكارنة، 2011)

6. أن يتناسب مع قدرات المتدربين وميولهم

7. القدرة على مواكبة التطور العلمي والتكنولوجي

8. أن تعتمد البرامج التدريبية على الاحتياجات التدريبية للمتدربين التي يجب تحديدها بعناية

9. إتاحة الفرصة لممارسة ما تم التدريب عليه (عصام الخلفيات، 2010)

وفي دراسة لـ ( هالة دغمش، 2014 ) لقياس فاعلية برنامج تدريبي في تنمية مهارات تصميم وإنتاج ملف الإنجاز الإلكتروني والاتجاه نحوه لدى طالبات كلية التربية بالجامعة الإسلامية بغزة، أكدت أن اقبال المتدربين وتفاعلهم مع المادة التدريبية وكذلك تحديد مدة البرنامج التدريبي وتحديد الساعات المقررة لكل موضوع من المقومات المهمة لنجاح البرنامج التدريبي.

#### تصميم نظام التدريب:

تمر عملية تصميم نظام التدريب بعدد من المراحل والتي تبدأ بما يلي:

المرحلة الأولى: تحديد الاحتياجات التدريبية

المرحلة الثانية: تصميم برنامج التدريب

المرحلة الثالثة: تنفيذ برنامج التدريب

المرحلة الرابعة: تقييم برنامج التدريب (أمل السيد، 2007) والشكل رقم ( 1 )

يوضح ذلك:



(George Bohlandar, 2004)

### تقنيات الكروشيه المختلفة:

أولاً: الأدوات المستخدمة في الكروشيه:-

#### 1- إبر الكروشيه

تنقسم ابرة الكروشيه إلى:

**اليـد:** هو المكان الذي أمسك منه الابرة كسكين أو القلم، تصنع اليد من نفس مادة صنع ساق ورقبة الإبرة أو من مادة مختلفة كالخشب، قد تحتوي على مكان لوضع صابع الابهام وقد لا يوجد وقد تكون نفس سمك الساق وقد يختلف حجمها.

**مكان إصبع الابهام:** لا يحتوي كل الابر عليه، فهناك تصميمات مختلفة لشكل الإبر.

**الساق:** هو مكان بين موضع يد الممسكة للإبرة والرأس للإبرة، في بعض موديلات الإبر يكون الساق قصير جدا حسب نوع تصميم الابرة.

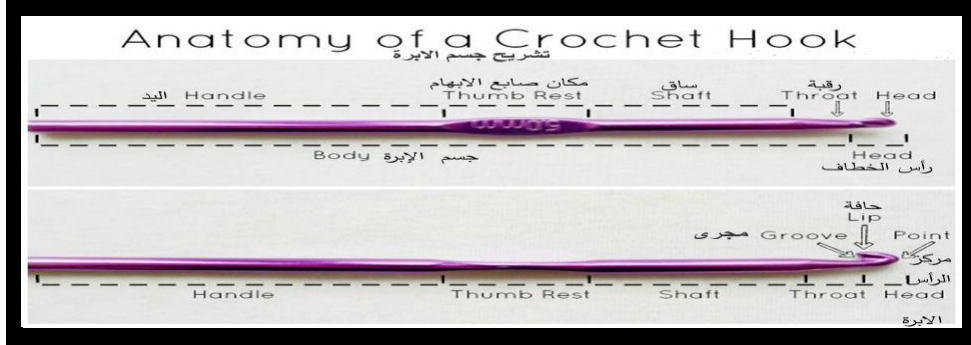
**رقبة:** هناك نوعان الأول مستقيم مع الساق واليد ، والثاني منحنى بميل زاوية .

**رأس الخطاف:** يؤخذ في الاعتبار ثلاثة نقاط، كما يتضح من الصورة (1):

**مركز رأس الابرة:** وهو اعلي نقطة في رأس الابرة قد يكون في مستدير وقد يكون مدبب، والأفضل أن تكون مركز رأس الابرة متوسط ليس كامل الاستدارة حتى تستطيع الابرة الدخول في الغرز، ولا يكون مدبب جدا فيتداخل في نسيج الخيط للغرزة ويقطعه.

**مجرى الخيط:** هو مكان مبيت الخيط في الابرة ومجراه وهو أيضا نوعان مستقيم او مستدير ويفضل المجرى المستدير لأنه يحتفظ بالخيط أكثر من المستقيم.

حافة رأس الإبرة: وهو الخطاف وهو نوعان مستدير ومستقيم، ونجد ان الحافة المستقيمة أفضل من المستقيمة



صورة رقم (1) تصريح الإبرة

<https://lookatwhatimade.net/crafts/yarn/crochet/best-crochet-hooks>

## 2- خيوط الكروشيه:

يمكن استخدام كل أنواع الخيوط المتاحة والمتوفرة بداية من خيط التطريز الذي يكون سمكا عن خيط الخياطة العادي بقليل إلى أغلظ أنواع الخيوط وأيضا خيوط الحبال والدوبار والبلاستيك ولكن هناك أنواع من الخيوط وهي الأكثر شيوعا واستخداما في أعمال الكروشيه (نجلاء خيري، 2002)

وفي دراسة لكل من هبة عاصم و غادة رفعت ( 2019 ) أشارت أنه يتم استخدام جميع أنواع الخيوط تقريبا في أعمال الكروشيه التي تكون غالبا من الخيوط الرفيعة التي تستخدم لعمل منتجات رقيقة بواسطة إبر صلبة رفيعة بشرط أن يتلائم سمك الخيط مع سمك الإبرة المستخدم ومن أنواع الخيوط: الخيوط القطنية Thread Cotton، الخيوط الصوفية : Thread Wool ، الخيوط الحريرية : Thread Silk ، الألياف الصناعية والمخلوطة Fibers Synthetic: هي خيوط تركيبية مثل البولي استر : blended والبولي أميد والبولي اكريلك.

كما أوضحت كل من أميمة رؤوف و وشيماء جلال ( 2020 ) في دراسة هدفت إلى الاستفادة من الإمكانيات الجمالية للتريكو اليدوي والكروشيه في تنفيذ ملابس ومكملات لطفل مرحلة المهد مريض الحساسية أنه يجب مراعاة ملاءمة خامة الخيوط وسمكها للغرض المخصصة له.

## ثانياً: تقنيات الكروشيه:

فيما يلي سنستعرض تقنيات الكروشيه الحديثة التي تم استخدامها في البرنامج التدريبي:

### 1- تقنية كروشيه سي تو سي:

تقنية C2C مشتقة من اللغة الإنجليزية وتعني "من الزاوية إلى الزاوية"، حيث لا يتم تنفيذ هذا النوع من الكروشيه في صفوف بسيطة، ولكن يتم قطريا من الزاوية إلى الزاوية، وتتمتع هذه التقنية بمزايا أخرى: كدمج الخطوط والتدرجات القطرية، كما يتميز أيضاً بالتنوع من حيث طرق تنفيذه فيتم تنفيذه بطريقتين أساسيتين لا تقل إحداها جمالاً عن الأخرى.

<https://ar.zhonyingli.com/c2c-h-keln-anleitung-f-r-ecke-zu-ecke-corner-corner-tuch>

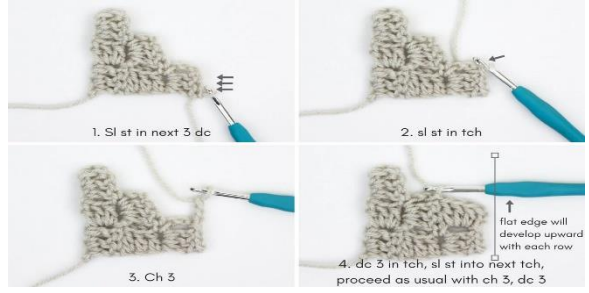
يعتبر هذا النوع من الكروشيه من الأنواع الحديثة فعلى حد علم الباحثة أنه لم يكن متداولاً قبل العشر سنوات الأخيرة ولكنه لم ينتشر إلا في السنوات الأخيرة فقط، وفيما يلي نوضح طريقتي تنفيذه:

### الطريقة الأولى " طريقة الجرافيتي ":

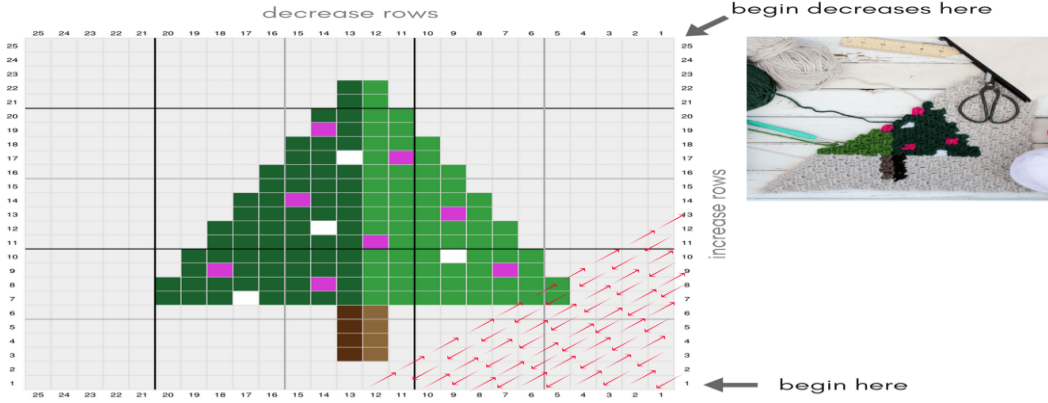
وفيها يتم التنفيذ باستخدام الباترون البياني في تشكيل الرسومات والأشكال التي يتضمنها الباترون البياني، حيث تتم ترجمة الباترون بواقع وحدة ( جزئية - كتلة صغيرة ) لكل مربع صغير على الباترون، وفي صورة ( 2 ) نوضح كيفية تنفيذ أول 6 كتل (ثلاثة صفوف قطرية)، ثم يتم البناء والزيادة السطر تلو السطر من الزاوية إلى الزاوية بشكل قطري من هذه الكتل الصغيرة تبعاً للباترون المراد تنفيذه صورة ( 3 )



صورة ( 2 ) توضح كيفية تنفيذ أول (6) جزئيات من كروشيه (c2c)



how to read a corner to corner crochet chart



صورة ( 3 ) توضح طريقة قراءة الباترون البياني لكروشيه (c2c)

<https://makeanddocrew.com/how-to-corner-to-corner-crochet-c2c-for-beginners>

وأهم مايجب الحرص عليه في هذه الطريقة هو عملية إدخال ألوان الخيط، حيث أن هذه العملية تحافظ على الشكل العام للرسم البياني المراد تنفيذه، صورة ( 4 ) وهذه الطريقة مناسبة بشكل خاص للمفارش وبطاطين الأطفال والشيلان أو الأوشحة حيث يتم تنفيذ الرسومات بأشكال بديعة تعتمد على الرسومات المختارة للباترونات البيانية.

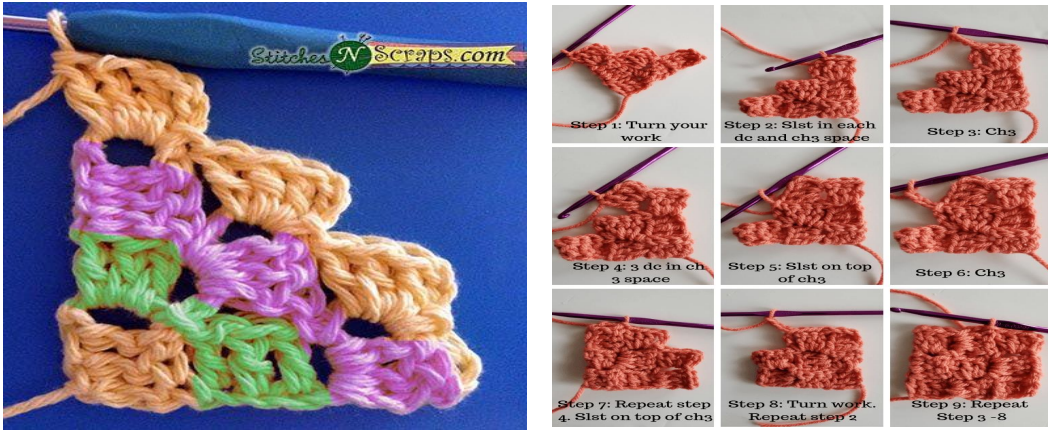
صورة (4) توضح طريقة تنفيذ كروشيه (c2c) بطريقة الجرافيتي ( الباترون البياني )



<https://www.repeatcrafterme.com/2015/09/crochet-gingerbread-man-pixel-square.html>

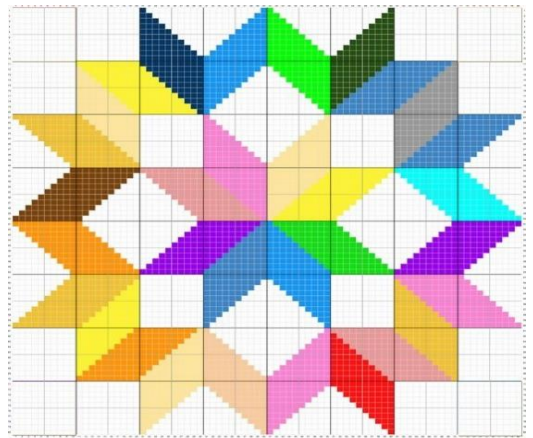
الطريقة الثانية ( طريقة الوحدات ):

ويمكن تنفيذ هذه الطريقة باستخدام باترون بياني أو بدونه، حيث أن هذه الطريقة تعتمد على تنفيذ وحدات بتقنية C2C ، وقد تنفذ الوحدة بلون واحد أو عدة ألوان صورة ( 5 )، بينما تخضع ألوانها لتشكيل الباترون البياني الذي يضع كل وحدة من الوحدات المنفذة في ترتيبها اللوني في الشكل البياني، كما يتضح من الصورة (6)



صورة ( 5 ) توضح طريقة تنفيذ وحدات كروشيه (C2C) بلون واحد أو عدة ألوان

[/https://ar.pinterest.com/pin/588493876297126161](https://ar.pinterest.com/pin/588493876297126161)



صورة ( 6 ) توضح ترتيب وحدات (C2C) تبعاً للباترون البياني للحصول على الشكل النهائي

[/https://www.pinterest.com/pin/319403798563869466](https://www.pinterest.com/pin/319403798563869466)

## 2- تقنية كروشيه البسكويت بوب أو " صوفي ديجارد ":

يعتبر نوع من أنواع الكروشيه الذي يجمع العديد من التقنيات في تنفيذه، فهو يشبه قطعة البسكويت التي تعلوها كرة بوب، حيث يمكن تنفيذ قطعة البسكويت " التي تعتبر قاعدة وحدة الكروشيه" من تقنيات متعددة كتقنية وحدات الكروشيه الأيرلندي مثل وحدات " الزهور - الدوائر - المثلثات - المعينات أو أي شكل هندسي"، ويمكن أن تنفذ بتقنية الكروشيه الجراني " الجدة " أو تقنية البيكسل كروشيه، كذلك يمكن تنفيذها من الغرز الأولية للكروشيه " الحشو - المنزقة - النصف عامود - العامود"، أو حتى من الغرز الأولية للتريكو " العدلة - المقلوبة - الجبرسيه - البليسيه - الرزة"، أما عن كرة البوب التي قد تعلوها أو تستخدم كوصل بين الوحدات فيمكن أن تنفذ ككرة بوب كاملة أو كنصف كرة "بوبات مسطحة - بوبات البف" والتي يمكن أن تنفذ بباترون كروشيه أو باستخدام إبرة الكانفاة أو بالقماش وجميعها يتم حشوها لكي تعطي المظهر اللائق.

وهو من أشكال تصميمات الفرنسية " صوفي ديجارد " حيث تستخدم تقنيات كثيفة وكذلك عمالة وفيرة لتنفيذ مجموعتها الرائعة من المنتجات وقد بدأت في إطلاق إسمها على هذه التقنية بدلا من تقنية " البسكويت بوب" لتضفي نوعاً من الخصوصية على جميع عناصر مجموعتها المميزة لها، إلا أن الباحثة تجد أن مسمى " البسكويت بوب" معبر أكثر عن تقنية الكروشيه هذه، إلا أننا لا نستطيع أن نغفل إنتساب هذه التقنية لمبتدعتها " صوفي ديجارد".

[https://www.pedshoes.com/sophie\\_digard/sophie-digard-](https://www.pedshoes.com/sophie_digard/sophie-digard-)

<energie-scarf-in-multi.html>

ويتم العمل بتجهيز العدد المطلوب من الوحدات والبوبات، ثم ينفذ التصميم المطلوب بتشبيك الوحدات سابقة التجهيز بأحد طرق التشبيك المناسبة صورة ( 7 )

صورة (7) توضح تجهيز الوحدات قبل التشبيك



[/https://www.pinterest.com/pin/315463148874593569](https://www.pinterest.com/pin/315463148874593569)

ويكون الشكل النهائي للقطع بعد التشبيك كما يتضح لنا من الصور ( 8 ،  
9 ) والتي تمثل مجموعة من المنتجات المنفذة بتقنية كروشيه " البسكويت بوب أو  
صوفي ديجارد " للمصممة " صوفي ديجارد"



صورة ( 8 ) توضح بعض المنتجات المنفذة بتقنية ( البسكويت بوب - صوفي ديجارد )

<https://www.pinterest.com/Georgette2014/sophie-digard-/collection/sophie-digard-collages>

## المرأة المعيلة:

تصنف منظمة الأمم المتحدة المرأة المعيلة على أنها النساء اللاتي يرأسن أسرا يكن هن المسئولات ماليا عنها الأشخاص الاساسيون في صنع القرار وإدارة الأسرة واللاتي يدرن اقتصاديات الأسرة ونياية عن رأس الأسرة الذكر الغائب والمساهمة الاقتصادية الرئيسية ومن امثلتها (الارامل - المطلقات - المنفصلات عن ازواجهن - المتزوجات من رجال مسجونين او عاطلين عن العمل أو المهجورات او اللاتي اختفي ازواجهن خلال الحروب او العازبات المعيلات للعاطلين من أفراد أسرهن) (نشرة المجلس القومي للمرأة، 2014)

وفي دراسة ( لإيمان عصفور، 2018 ) عن كيفية الاستفادة من رأس المال النفسي لاستثمار القدرات الإنسانية لدي المرأة المعيلة ، قسمت فئات المرأة المعيلة كما يتضح من الشكل رقم ( 2 )



شكل ( 2 ) يوضح فئات المرأة المعيلة ( إيمان عصفور، 2018 )

كما أوضحت في نفس الدراسة النسب المخيفة للمرأة المعيلة في المجتمع المصري، حيث جاءت كما يلي:

## الأرقام والنسب:

نسبة المرأة المعيلة في مصر حوالي 35% معظمهم يعملون في قطاع غير رسمي تفنقد التأمينات التعويضات والرعاية الصحية، 81,6% نسبة النساء المعيلات الريفيات، وتصل نسبة المرأة المعيلة تحت خط الفقر 26,3% ، حيث أن نسب الإناث في مصر (49%) بينما نسبة الذكور (51%) من عدد السكان.

وفي دراسة ميدانية عن دور الخدمة الاجتماعية في تحسين نوعية الحياة للمرأة المعيلة في المجتمع السعودي قامت بها الباحثة ( هيا بنت عبد الرحمن، 2013 ) على المستفيدات من مكتب الضمان الاجتماعي النسوي بمدينة الرياض، حددت العوامل التي أدت وجود ظاهرة النساء المعيلات لأسر، وقد جاءت كالتالي: فقدان الزوج ، الطلاق، هجر الزوجات، البطالة وانتشارها بين الأزواج، عدم وجود مصدر ثابت للدخل "الأرزقي" ، إدمان المخدرات، تعدد الزوجات، ضعف دخل الأسرة، مرض الزوج أو الإصابة بإعاقة تحول دون عمله.

## محددات كفاءة وفاعلية وإنتاجية النساء المعيلات:

- 1- **محددات بشرية:** التي تمثلت في انخفاض المستوى التعليمي لتلك الشريحة من النساء وتفشي الأمية بين أغلبهن، وضعف المستوى المهاري لهن، وصعوبة تلقيهن تدريبات لتنمية المهارات علاوة على انخفاض الحالة الصحية والتغذوية لهن.
- 2- **محددات مادية:** اتضح في تدني دخل الأسرة النقدي وانخفاض متوسط نصيب الفرد من هذا الدخل وعدم قدرته على الوفاء بالاحتياجات الأساسية لأفراد الأسرة، علاوة على تدني حالة مساكن غالبية المبحوثات وافتقارها للأجهزة المنزلية الرئيسية.
- 3- **محددات مجتمعية:** ظهرت في انخفاض نسبة المتعاملات مع العديد من المنظمات الحكومية والأهلية وانخفاض نسبة المستفيدات من مظلة التأمين الاجتماعي والتأمين الصحي (سهير نور، 2003)

## إجراءات البحث:

أولاً: أعداد مواد وأدوات الدراسة:

إعداد البرنامج التدريبي ملحق رقم (1) تضمن عدد (5) موضوعات أساسية وهي (وحدات مربعة بغرز الكروشييه الأساسية - تقنيات الكروشييه المستخدمة (الأيرلندي) و(الجبراني) - " تقنيات الكروشييه المستخدمة ( C2C ) - " كرات البونبون وكرات البوب " تقنيات الكروشييه المستخدمة (البسكويت بوب) " - " طرق التشبيك المختلفة وإنهاء القطع المنفذة " بالإضافة لعدد (1) موضوع تمهيدي ألا وهو " الأدوات والخامات المستخدمة وتحديد المنتجات ".

1. إعداد أداة قياس المعارف ( الاختبار المعرفي ) ملحق رقم (2) وتضمن عدد (30) سؤال إختيار من متعدد، يتم الاختيار فيها من بين أربع بدائل بوضع دائرة أو علامة على البديل الصحيح من بين البدائل.

2. بطاقة ملاحظة الأداء المهاري ملحق رقم (3) وتضمنت عدد (9) مهارات أساسية وهي على التوالي ( وحدات مربعة بغرز الكروشييه الأساسية - تقنيات الكروشييه المستخدمة " الأيرلندي " - تقنيات الكروشييه المستخدمة الجبراني - تقنيات الكروشييه المستخدمة C2C - كرات البونبون - كرات البوب - بوبات البف أو " البوبات المسطحة " - تقنية الكروشييه المستخدمة البسكويت بوب - طرق التشبيك المختلفة )، إحتوت على عدد (85) مهارة فرعية، وتم قياس إنجاز الأداء بمقياس ثلاثي " مرتفع - متوسط - منخفض " بأوزان "3، 2، 1" على التوالي، بالإضافة إلا مقياس رابع لمن لم يقم بإنجاز المهارة ويحصل على وزن "صفر".

3. مقياس تقدير منتج ملحق رقم (4) وقد تضمنت الاستمارة عدد (3) محاور أساسية وهي على التوالي (الخامات والأدوات المستخدمة - تقنيات الكروشييه المستخدمة - طرق تشبيك وإنهاء المنتجات المنفذة )، إحتوت على (13) مهارة، وقد تم القياس وفقاً لمقياس خماسي متدرج على النحو التالي:

- مقياس "ممتاز ، جيد جدا ، جيد ، متوسط ، ضعيف" بأوزان ( 5 ، 4 ، 3 ، 2 ، 1 ) على الترتيب، وتم حساب المدى ، وذلك بطرح أصغر وزن من أعلى وزن في المقياس ( 5 - 1 = 4 )، ثم قسمة المدى (4) على (5) بهدف تحديد الطول الفعلي لكل مستوى، وكانت (  $4 \div 5 = 0.80$  )، وهذا يعنى أن المستوى "ضعيف" يقع بين القيمة (1) وأقل من (  $1 + 0.80$  )، وأن المستوى "متوسط" يقع بين القيمة (1.80) وأقل من (  $1.80 + 0.80$  )، ويقع المستوى "جيد" بين القيمة (2.60) وأقل من (  $2.60 + 0.80$  )، والمستوى "جيد جدا" يقع بين القيمة (3.40) وأقل من (  $3.40 + 0.80$  )، ويقع المستوى "ممتاز" بين القيمة (4.20) إلى (5.0).  
وبذلك يكون الوزن المرجح لإجابات كل عبارة من العبارات على النحو التالي:

1 - 1.79	(ضعيف)
1.80 - 2.59	(متوسط)
2.60 - 3.39	(جيد)
3.40 - 4.19	(جيد جدا)
4.20 - 5.0	(ممتاز)

ثانياً: قياس صدق وثبات أدوات الدراسة:

#### 1- الأساليب الإحصائية المستخدمة:

استخدمت الباحثة في هذه الدراسة الحزم الإحصائية للعلوم الاجتماعية (SPSS 25) في إجراء التحليلات الإحصائية. الأساليب الإحصائية المستخدمة في الدراسة:

- 1- معامل ارتباط بيرسون .
- 2- معامل ألفا كرونباخ.
- 3- معامل الصعوبة ومعامل التمييز
- 4- المتوسط والانحراف المعياري
- 5- اختبار "ت" للعينات المرتبطة (المزدوجة)
- 6- اختبار "تحليل التباين الأحادي"



7- معادلة نسبة الفعالية.

2- التحقق من صدق وثبات أدوات البحث:

أولاً: صدق وثبات الاختبار المعرفي

❖ نتائج صدق الاتساق الداخلي للاختبار.

وللتحقق من صدق الاتساق الداخلي للاختبار، قامت الباحثة بحساب معامل الارتباط بين درجات كل سؤال والدرجات الكلية للاختبار، وجاءت النتائج كما هي مبينة في الجدول (1):

جدول (1): يوضح معاملات الارتباط بين درجات كل سؤال والدرجات الكلية للاختبار.

رقم السؤال	معامل الارتباط	مستوى الدلالة	الدلالة الاحصائية
1	0.56	0.01	دال
2	0.64	0.01	دال
3	0.64	0.01	دال
4	0.60	0.01	دال
5	0.60	0.01	دال
6	0.51	0.01	دال
7	0.69	0.01	دال
8	0.60	0.01	دال
9	0.50	0.01	دال
10	0.45	0.012	دال
11	0.53	0.01	دال
12	0.41	0.025	دال
13	0.44	0.016	دال
14	0.45	0.012	دال
15	0.55	0.01	دال
16	0.64	0.01	دال
17	0.56	0.01	دال
18	0.54	0.01	دال
19	0.51	0.01	دال
20	0.57	0.01	دال
21	0.46	0.01	دال
22	0.44	0.015	دال
23	0.50	0.01	دال

دال	0.01	0.50	24
دال	0.01	0.68	25
دال	0.01	0.54	26
دال	0.01	0.49	27
دال	0.026	0.41	28
دال	0.01	0.60	29
دال	0.01	0.56	30

يبين الجدول (1) معاملات الارتباط بين درجات كل سؤال والدرجات الكلية للاختبار، حيث تراوحت ما بين (0.41 - 0.69) وجميعها دالة إحصائياً، وبذلك تعتبر أسئلة الاختبار صادقه لما وضعت لقياسه.

❖ نتائج الثبات للاختبار.

وقد تحققت الباحثة من ثبات الاختبار من خلال طريقة معامل ألفا كرونباخ وجاءت النتائج كما هي مبينة في الجدول (2).

جدول (2): يوضح نتائج اختبار ألفا كرونباخ للاختبار.

معامل ألفا كرونباخ	عدد الأسئلة	
0.91	30	الاختبار المعرفي

يبين الجدول (2) قيم معامل الثبات للاختبار، حيث بلغت قيمته (0.91)، وهي نسبة ثبات مرتفعة، مما يطمئن الباحثة لنتائج تطبيق الاختبار.

❖ معاملات الصعوبة والتمييز لأسئلة الاختبار المعرفي.

جدول (3): يوضح معاملات الصعوبة ومعاملات التمييز لأسئلة الاختبار المعرفي.

معامل التمييز	معامل الصعوبة	رقم السؤال
0.73	0.37	1
0.67	0.33	2
0.60	0.30	3
0.80	0.40	4
0.53	0.27	5
0.73	0.37	6
0.80	0.40	7
0.73	0.37	8

0.67	0.33	9
0.60	0.30	10
0.73	0.37	11
0.80	0.40	12
0.67	0.33	13
0.80	0.40	14
0.73	0.37	15
0.60	0.30	16
0.67	0.33	17
0.60	0.30	18
0.73	0.37	19
0.60	0.30	20
0.80	0.40	21
0.53	0.27	22
0.80	0.40	23
0.67	0.33	24
0.60	0.30	25
0.73	0.37	26
0.60	0.30	27
0.73	0.37	28
0.53	0.27	29
0.60	0.30	30

من الجدول (3) يتبين الأتى:

- تراوحت قيم معامل الصعوبة لأسئلة الاختبار المعرفى ما بين (0.27) - (0.40)، ويشير بلوم (Bloom, 1971) بأن الاختبار يعد جيدا إذا تراوح معدل صعوبة فقراته بين (0.20 - 0.80) (Bloom, 1971:66)، فالفقرات التى تزيد نسبة صعوبتها عن (0.80) أو تقل عن (0.20) فان تلك الفقرات تحتاج إلى تعديل أو حذف من الاختبار لكى يكون مناسباً (الظاهر وآخرون ، 2002 : 128 - 129) ، (الزوبعى وآخرون، 1981 ، ص 77).
- تراوحت معاملات التمييز لأسئلة الاختبار المعرفى ما بين (0.53 - 0.80) وتكون الفقرة جيدة إذا كانت قوتها التمييزية (0.30) وفقاً لمعيار (Ebel , 1972) ، والذي يشير إلى كون الفقرة جيدة إذا كانت قوتها التمييزية (0.30)، وكلما زاد معامل تمييز الفقرة الموجب كانت الفقرة أفضل (موسى النبهان،

2004 ، ص 434) ، مما يدل على أن القدرة التمييزية لفرقات الاختبار

مناسبة.

### ثانياً: بطاقة ملاحظة الأداء المهاري

#### ❖ نتائج صدق الاتساق الداخلي للبطاقة.

وللتحقق من صدق الاتساق الداخلي للبطاقة، قامت الباحثة بحساب معامل الارتباط بين درجات كل مهارة فرعية والدرجات الكلية للمهارة الرئيسية التي تنتمي إليها، وجاءت النتائج كما هي مبينة في الجدول (4):

جدول (4): يوضح معاملات الارتباط بين درجات كل مهارة فرعية والدرجات الكلية للمهارة الرئيسية التي تنتمي إليها.

المهارات الرئيسية	المهارات الفرعية	معامل الارتباط	مستوى الدلالة	الدلالة الاحصائية
وحدات مربعة بقرز الكروشييه الأساسية	قامت بعمل سطر البداية بمقاس مناسب لعينة غرزة الحشو المطلوبة	0.65	0.01	دال
	نفذت غرزة الحشو بطريقة صحيحة	0.46	0.011	دال
	أنهت عينة غرزة الحشو بطريقة صحيحة	0.63	0.01	دال
	قامت بعمل حجم عينة غرزة الحشو بنفس المقاس المطلوب	0.49	0.01	دال
	قامت بعمل سطر البداية بمقاس مناسب لعينة غرزة نصف العمود المطلوبة	0.60	0.01	دال
	نفذت غرزة نصف العمود بطريقة صحيحة	0.42	0.019	دال
	أنهت عينة غرزة نصف العمود بطريقة صحيحة	0.61	0.01	دال
	قامت بعمل حجم عينة غرزة نصف العمود بنفس المقاس المطلوب	0.52	0.01	دال
	قامت بعمل سطر البداية بمقاس مناسب لعينة غرزة العمود بلفة المطلوبة	0.46	0.011	دال
	نفذت غرزة العمود بلفة بطريقة صحيحة	0.51	0.01	دال
	أنهت عينة غرزة العمود بلفة بطريقة صحيحة	0.61	0.01	دال
	قامت بعمل حجم عينة غرزة العمود بلفة بنفس المقاس المطلوب	0.51	0.01	دال
تقنيات الكروشييه المستخدمة (الأيرلندي)	نفذت حلقة البداية للزهرة ( التصميم الأول) بالاتساع المطلوب	0.67	0.01	دال
	قامت بعمل عدد (5) بتلات للزهرة (التصميم الأول) بنجاح	0.61	0.01	دال
	أنهت الزهرة (التصميم الأول) بشكل صحيح	0.41	0.024	دال
	نفذت حلقة البداية للزهرة (التصميم الثاني) بالاتساع المطلوب	0.45	0.013	دال
	نفذت السطر غرز السطر الثاني ( التصميم الثاني) بالأعداد والترتيب الصحي	0.79	0.01	دال
	قامت بعمل عدد (5) بتلات للزهرة (التصميم الثاني) بنجاح	0.72	0.01	دال
	أنهت الزهرة (التصميم الثاني) بشكل صحيح	0.63	0.01	دال
	نفذت حلقة البداية للزهرة ( التصميم الثالث) بالاتساع المطلوب	0.41	0.023	دال
	ملأت حلقة البداية ( التصميم الثالث) بعماويد بلفة بالعدد الصحيح	0.65	0.01	دال
	قامت بعمل المرحلة الأولى من بتلات الزهرة الثمانية - السطر الثالث	0.69	0.01	دال

			في ( التصميم الثالث) بأعداد الغرز والترتيب المطلوب	
دال	0.01	0.60	أتمت المرحلة الثانية من بتلات الزهرة (السطر الرابع في التصميم الثالث) بأعداد الغرز والترتيب المطلوب	
دال	0.01	0.55	أنهت الزهرة (التصميم الثالث) بشكل صحيح.	
دال	0.01	0.55	نفذت حلقة البداية للزهرة ( التصميم الرابع) بالاتساع المطلوب	
دال	0.01	0.64	ملأت حلقة البداية ( التصميم الرابع) بعماويد بلفة وسلاسل بالعدد الصحيح	
دال	0.01	0.57	قامت بعمل المرحلة الأولى من بتلات الزهرة الستة - السطر الثالث في ( التصميم الرابع) بأعداد الغرز والترتيب المطلوب	
دال	0.012	0.45	أتمت المرحلة الثانية من بتلات الزهرة (السطر الرابع في التصميم الرابع) بأعداد الغرز والترتيب المطلوب	
دال	0.01	0.61	أنهت الزهرة (التصميم الرابع) بشكل صحيح	
دال	0.01	0.74	نفذت حلقة البداية لمربع الجرائي الأول بالاتساع المطلوب	
دال	0.01	0.78	أتمت السطر الثاني (لمربع الجرائي التصميم الأول) بتكرار عدد العماويد والسلاسل بنجاح للحصول على الوحدة المربعة الأولى	
دال	0.01	0.59	عدد العماويد والسلاسل بنجا	
دال	0.01	0.73	أتمت السطر الرابع (لمربع الجرائي التصميم الأول) بتكرار عدد العماويد والسلاسل بنجاح	
دال	0.02	0.42	أنهت مربع الجرائي ( التصميم الأول ) بشكل صحيح	
دال	0.01	0.80	نفذت حلقة البداية لمربع الجرائي الثاني ( التصميم الثاني ) بالاتساع المطلوب	
دال	0.01	0.82	أتمت السطر الثاني لمربع الجرائي الثاني ( التصميم الثاني ) بتكرار عدد العماويد والسلاسل بنجاح للحصول على الوحدة المربعة الأولى	تقنيات الكروشيه المستخدمة (الجرائي)
دال	0.01	0.52	نفذت السطر الثالث لمربع الجرائي الثاني ( التصميم الثاني ) بتكرار عدد العماويد والسلاسل بنجاح والحصول على شكل معين	
دال	0.015	0.44	أتمت السطر الرابع لمربع الجرائي الثاني ( التصميم الثاني ) بتكرار عدد العماويد والسلاسل بنجاح والعودة لشكل المربع النهائي	
دال	0.01	0.79	نفذت السطر الخامس لتوسيع مربع الجرائي الثاني ( التصميم الثاني) بتكرار غرزة الحشو والسلسلة بشكل صحيح	
دال	0.01	0.82	نفذت السطر السادس لزيادة توسيع مربع الجرائي الثاني ( التصميم الثاني ) بتكرار غرزة العامود بلفة والسلسلة بشكل صحيح	
دال	0.01	0.82	أنهت مربع الجرائي ( التصميم الثاني) بشكل صحيح	
دال	0.01	0.64	تقوم بعمل بداية مربع سي تو سي ( الكورنر الأول ) بشكل صحيح	
دال	0.01	0.60	تقوم بعمل السطور ( 2، 3، 4 ) بالتزايد للوصول لقطر الوحدة	
دال	0.01	0.53	تكمل السطور ( 5، 6، 7 ) بالتناقص لآتمام الوحدة المربعة	
دال	0.01	0.60	تنهي الوحدة المربعة من سي تو سي بالحجم المطلوب	
دال	0.01	0.57	تبني الوحدة الثانية من كروشيه سي تو سي على الوحدة الأولى بطريقة تشبيك سي تو سي. بشكل صحيح	تقنيات الكروشيه المستخدمة (سي تو سي)
دال	0.01	0.52	ترتب بناء الوحدات على بعضها البعض طبقاً لأنواع التصميم الموضوع	
دال	0.01	0.59	تكرر بناء الوحدات طبقاً لعدد الوحدات المطلوب في التصميم الموضوع	
دال	0.01	0.64	تنفذ عدد من وحدات كروشيه سي تو سي المنفصلة لتشبيكها بطرق أخرى بالألوان المطلوبة	
دال	0.018	0.43	تنفذ عدد من وحدات كروشيه سي تو سي المنفصلة لتشبيكها بطرق أخرة بالأعداد المطلوبة	
دال	0.01	0.50	أحجام القطع المنفذة بطريقة منفصلة متساوية ومتطابقة	كرات
دال	0.01	0.64	تستخدم خيوط الصوف ذات التختانة المناسبة لتنفيذ كرات البونبون	

دال	0.01	0.78	تنفذ كرات البونبون بالحجم المطلوب للتصميم المراد تنفيذه	البونبون
دال	0.01	0.75	تستخدم الطريقة المناسبة لتنفيذ كرات البونبون من حيث الأدوات المتاحة	
دال	0.01	0.77	تلف الخيوط بطريقة سليمة للحصول على كرة منتظمة	
دال	0.01	0.84	خيوط الربط مشدود ومربوط بطريقة صحيحة	
دال	0.01	0.52	تقص الخيوط بطريقة صحيحة للحصول على الشكل المثالي للكرة	
دال	0.01	0.77	تنفذ الكور بالأعداد المطلوبة للتصميم المراد تنفيذه	كرات البوب
دال	0.01	0.85	تنفذ الثلث الأول ( ثلث التزايد ) من الكرة بتزايد منتظم	
دال	0.01	0.64	تنتهي الثلث الأوسط ( ثلث الثبات ) من الكرة بشكل صحيح	
دال	0.01	0.61	تحشو الكرة أثناء عمل الثلث الأخير بشكل جيد	
دال	0.01	0.85	تنتهي الكرة باتمام الثلث الأخير ( ثلث التناقص ) بتناقص منتظم	
دال	0.01	0.85	تنظف أطراف الخيوط بشكل مخفي	بوبات البف أو البوبات (المسطحة)
دال	0.01	0.68	تنفذ بوبات البف باستخدام إبرة الكروشيه طبقا للباترون المعطى	
دال	0.01	0.59	حجم البوبات المنفذة باستخدام إبرة الكروشيه متساوية	
دال	0.01	0.64	تنفذ بوبات البف باستخدام إبرة الكانفاه بشكل منتظم	
دال	0.01	0.71	حجم البوبات لمنفذة باستخدام إبرة الكانفاه متساوية	
دال	0.01	0.80	تنتهي بوبات البف المنفذة من الماش بشكل نظيف	تقنية الكروشيه المستخدمة البسكويت بوب
دال	0.01	0.66	تحشو بوبات البف المنفذة من القما بشكل صحيح	
دال	0.01	0.53	حجم بوبات البف المنفذة من القماش متساوي	
دال	0.01	0.60	تثبت كرات البوب على وحدات الكروشيه المنفذة من الغرز الأولية بشكل صحيح	
دال	0.01	0.59	تثبت بوبات البف المنفذة بآبرة الكروشيه على وحدات الكروشيه الأيرلندي بشكل صحيح	
دال	0.01	0.72	تثبت بوبات الب المنفذة بآبرة الكروشيه على وحدات الكروشيه الجرائي بشكل صحيح	طرق التشبيك المختلفة
دال	0.01	0.76	تثبت كرات البوب على أماكن وصل وحدات الجرائي المربعة بشكل جمالي	
دال	0.01	0.67	تعد وحدات من كروشيه البسكويت بوب تناسب التصميم المراد تنفيذه	
دال	0.01	0.59	تبتكر في تنسيق ألوان بوبات البف ووحدات الكروشيه التي ستوضع عليها لعمل (وحدات البسكويت بوب	
دال	0.01	0.69	تختار طريقة التشبيك المناسبة للوحدات المراد تشبيكها	
دال	0.01	0.68	تستخدم غرزة المنزلفة في تشبيك وحدات الكروشيه المنفذة من الغرز الأولية بإتقان	طرق التشبيك المختلفة
دال	0.01	0.69	تخفي بدايات ونهايات خيوط التشبيك بطريقة نظيفة	
دال	0.01	0.79	تشبيك وحدات الجرائي باستخدام غرزة المنزلفة بطريقة سليمة	
دال	0.01	0.46	تنتهي التشبيك بالغرز المخفية بشكل صحيح لا يظهر خيوط التشبيك من على وجه العمل	
دال	0.01	0.46	تصل وحدات الكروشيه بطريقة التشبيك باستخدام غرزة العامود والسلسلة لتوسيع العمل بنجاح	
دال	0.019	0.43	تجيد اختيار ألوان خيوط التشبيك في الطرق التي تظهر فيها هذه الخيوط بشكل جمالي	طرق التشبيك المختلفة
دال	0.01	0.82	تشبيك وحدات الكروشيه باستخدام غرز السراجة المخفية بشكل سليم	
دال	0.01	0.89	تستخدم طريقة تشبيك الوردات باستخدام إبرة الكانفاه ( الوصل أو التنظيف ) بطريقة صحيحة	

يبين الجدول (4) معاملات الارتباط بين درجات كل مهارة فرعية والدرجات الكلية للمهارة الرئيسية التي تنتمي إليها، حيث تراوحت ما بين (0.42 - 0.88) وجميعها دالة إحصائياً، وبذلك تعتبر المهارات الفرعية صادقة لما وضعت لقياسه.

❖ نتائج الصدق البنائي لبطاقة ملاحظة الأداء المهاري.

وللتحقق من الصدق البنائي للاختبار، قامت الباحثة بحساب معامل الارتباط بين الدرجات الكلية لكل مهارة رئيسية والدرجات الكلية للبطاقة، وجاءت النتائج كما هي مبينة في الجدول (5):

جدول (5): يوضح معاملات الارتباط بين الدرجات الكلية لكل مهارة من المهارات والدرجات الكلية للبطاقة.

المهارات الرئيسية	معامل الارتباط	مستوى الدلالة	الدلالة الإحصائية
وحدات مربعة بغرز الكروشيه الأساسية	0.82	0.01	دال
تقنيات الكروشيه المستخدمة (الأيرلندي)	0.91	0.01	دال
تقنيات الكروشيه المستخدمة (الجراني)	0.93	0.01	دال
تقنيات الكروشيه المستخدمة (سى تو سى)	0.79	0.01	دال
كرات اليونون	0.93	0.01	دال
كرات البوب	0.86	0.01	دال
بوبات البف أو (البوبات المسطحة)	0.78	0.01	دال
تقنية الكروشيه المستخدمة البسكويت بوب	0.74	0.01	دال
طرق التشبيك المختلفة	0.91	0.01	دال

يبين الجدول (5) معاملات الارتباط بين الدرجات الكلية لكل مهارة من المهارات والدرجات الكلية للبطاقة، حيث تراوحت ما بين (0.74 - 0.93)، وجميعها دالة إحصائياً، مما يدل على صدق وتجانس المهارات الرئيسية.

❖ نتائج الثبات بطاقة ملاحظة الأداء المهاري.

وقد تحققت الباحثة من ثبات بطاقة الملاحظة من خلال طريقة معامل ألفا كرونباخ وجاءت النتائج كما هي مبينة في الجدول (6).

جدول (6): يوضح نتائج اختبار ألفا كرونباخ لبطاقة الملاحظة.

معامل ألفا كرونباخ	عدد البنود	
0.94	85	بطاقة ملاحظة الأداء المهاري

يبين الجدول (6) قيمة معامل الثبات لبطاقة الملاحظة، حيث بلغ (0.94)، وهي نسبة ثبات مرتفعة، مما يطمئن الباحثة لنتائج تطبيق البطاقة.

### صدق الملاحظين لبطاقة الملاحظة

وللتحقق من صدق الملاحظين، استخدمت الباحثة طريقة ألفا كرونباخ لحساب الارتباط الداخلي بين درجات الملاحظين لبطاقة ملاحظة الأداء المهاري، وجاءت النتائج كما هي مبينة في الجدولين (7) و(8):

جدول (7): الارتباط الداخلي (صدق الملاحظين) بين درجات الملاحظين في التطبيق القبلي لبطاقة ملاحظة الأداء المهاري.

المهارات الرئيسية	معامل الارتباط	مستوى الدلالة	الدلالة الاحصائية
وحدات مربعة بغرز الكروشيه الأساسية	0.93	0.001	دال
تقنيات الكروشيه المستخدمة (الأيرلندي)	0.96	0.001	دال
تقنيات الكروشيه المستخدمة (الجراني)	0.92	0.001	دال
تقنيات الكروشيه المستخدمة (سى تو سى)	0.97	0.001	دال
كرات البونبون	0.98	0.001	دال
كرات البوب	0.95	0.001	دال
بوبات البف أو (البوبات المسطحة)	0.93	0.001	دال
تقنية الكروشيه المستخدمة البسكويت بوب	0.97	0.001	دال
طرق التشبيك المختلفة	0.94	0.001	دال
بطاقة ملاحظة الجانب المهاري	0.97	0.001	دال

يبين الجدول (7) معامل الارتباط (الارتباط الداخلي) بين درجات الملاحظين في التطبيق القبلي لبطاقة ملاحظة الأداء المهاري، حيث تراوحت ما بين (0.92 - 0.98) للمهارات الرئيسية، و(0.97) للبطاقة ككل، وجميعها دالة عند مستوى الدلالة



(0.001)، مما يدل على اتفاق الملاحظين نحو الأداء المهارى لأفراد العينة قبل استخدام البرنامج التدريبي.  
جدول (8): الارتباط الداخلى (صدق الملاحظين) بين درجات الملاحظين فى التطبيق البعدى لبطاقة ملاحظة الأداء المهارى.

المهارات الرئيسية	معامل الارتباط	مستوى الدلالة	الدلالة الاحصائية
وحدات مربعة بغرز الكروشيه الأساسية	0.94	0.001	دال
تقنيات الكروشيه المستخدمة (الأيرلندي)	0.91	0.001	دال
تقنيات الكروشيه المستخدمة (الجراني)	0.97	0.001	دال
تقنيات الكروشيه المستخدمة (سى تو سى)	0.94	0.001	دال
كرات البونبون	0.93	0.001	دال
كرات البوب	0.90	0.001	دال
بوبات البف أو (البوبات المسطحة)	0.92	0.001	دال
تقنية الكروشيه المستخدمة البسكويت بوب	0.96	0.001	دال
طرق التشبيك المختلفة	0.95	0.001	دال
بطاقة ملاحظة الجانب المهارى	0.96	0.001	دال

يبين الجدول (8) معامل الارتباط (الارتباط الداخلى) بين درجات الملاحظين فى التطبيق البعدى لبطاقة ملاحظة الأداء المهارى، حيث تراوحت ما بين ( 0.90 - 0.97) للمهارات الرئيسية، و(0.96) للبطاقة ككل، وجميعها دالة عند مستوى الدلالة (0.001) مما يدل على اتفاق الملاحظين نحو الأداء المهارى لأفراد العينة بعد استخدام البرنامج التدريبي  
ثالثاً: تطبيق البرنامج:

1- تم تطبيق البرنامج ضمن فاعليات أسبوع (ريادة الأعمال) الذي نفذه المجلس القومي للمرأة بالتعاون مع هيئة الأمم المتحدة لشئون المرأة خلال الفترة من 16 : 20 فبراير 2020 ، وتمت اللقاءات بواقع (7) ساعات يومياً من الساعة 8.5 ص : 4م تتخللها فترة استراحة من الساعة 12 : 12.5 ظهراً، عدا اليوم الأول ( اللقاء التمهيدي) حيث تم على موقع التواصل الاجتماعي ( واتس آب ) لمدة (4) ساعات فقط، طبقاً للجدول التالي.

ملاحظات	المحتوى	اللقاء	الساعة	اليوم	م
إستكمالاً للعمل يومياً كانت تتم المتابعة من خلال جروب الواتس آب على مدار اليوم واللييلة، للإجابة على	"الأدوات والخامات المستخدمة وتحديد المنتجات" وقد تم هذا اللقاء من خلال جروب الواتس آب المكون من المتدربات من قبل العضوة المختصة من المجلس القومي للمرأة	التمهيدي	بداية من 5م: 9م	الأول الموافق السبت / 2 / 15 2020	1
استفسارات المتدربات ومتابعة إتمام باقي الوحدات المطلوب تنفيذها في المنزل - نظراً لضيق فترة التدريب	وحدات مربعة بغرز الكروشييه الأساسية	الأول	بداية من 8.5ص : 4م	الثاني الموافق الأحد / 2 / 16 2020	2
	"تقنيات الكروشييه المستخدمة (الأيرلندي) و(الجيراني)"	الثاني	بداية من 8.5ص : 4م	الثالث الموافق الإثنين / 2 / 17 2020	3
	" تقنيات الكروشييه المستخدمة (سي تو سي ) "	الثالث	بداية من 8.5ص : 4م	الرابع الموافق الثلاثاء / 2 / 18 2020	4
	" كرات البونبون وكرات الجوب "	الرابع	بداية من 8.5ص : 4م	الخامس الموافق الأربعاء / 2 / 19 2020	5

	"تقنيات الكروشيه المستخدمة (البسكويت بوب "صوفي ديجارد")	الخامس	8.5ص: 12ظهراً	السادس الموافق الخميس / 2 / 20 2020	6
	" طرق التشبيك المختلفة وإنهاء القطع المنفذة "	السادس	12.5ظهراً : 4م		7

وقد تم التدريب بتقسيم عينة المتدربات ل(5) مجموعات بواقع (10) متدربات في كل مجموعة وقد تم تقسيم التدريب لمراحل في كل جزئية من أجزائه، كما يلي:

- شرح الجانب النظري ومناقشة المتدربات وعرض التقنيات المتبعة وخطوات العمل من قبل المدربة باستخدام ( الداتا شو ) لجميع المتدربات في وقت واحد.
- تحديد الوحدة المطلوب تنفيذها باستخدام تقنية الكروشيه وعرضها بصورة مكبرة على شاشة ( الداتا شو ) حتى تكون في مجال رؤية جميع المتدربات.
- متابعة عمل المتدربات في المجموعات المقسمة من قبل المدربة و(2) من المتخصصات في مجال الكروشيه بالتناوب على جميع المجموعات للتصويب والتعديل للتأكد من إنجاز جميع المتدربات للمهارة المطلوبة.

2- بعد الانتهاء من البرنامج التدريبي قامت الباحثة بإعداد ملحق لبعض المنتجات المنفذة من قبل المتدربات والتي تم تطبيق بطاقة تقييم منتج عليها من قبل السادة المتخصصين، وكذلك عمل توصيف مبسط لكل منتج من المنتجات ملحق (5).

## نتائج البحث (تحليلها وتفسيرها)

اختبارات الفروض الاحصائية:

## نتائج اختبارات الفروض الاحصائية للدراسة

❖ نتائج الفرض الأول للدراسة:

ينص الفرض الأول على أنه "توجد فروق ذات دلالة إحصائية عند مستوي  $\geq 0.05$ ) بين متوسطي درجات أفراد العينة في التطبيقين القبلي والبعدي لاختبار التحصيل المعرفي للمعارف التي يتضمنها البرنامج التدريبي".

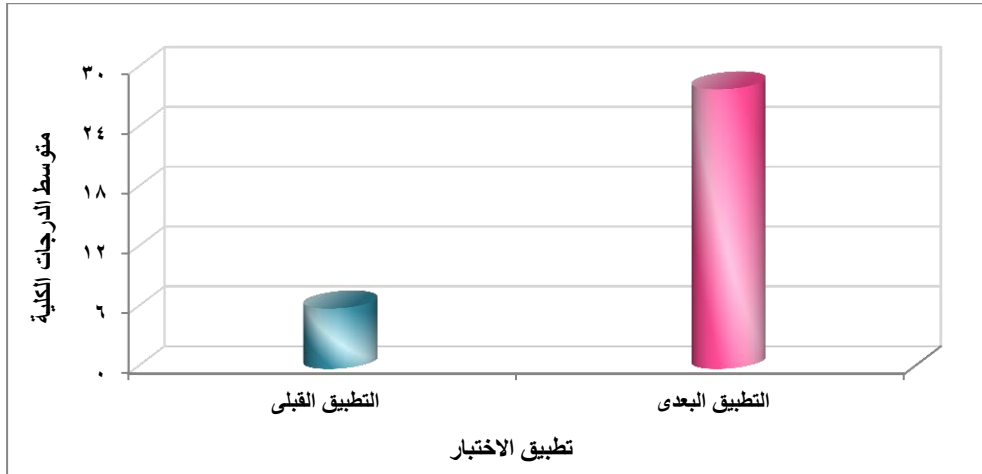
ولاختبار صحة هذا الفرض، استخدمت الباحثة اختبار "ت" للعينات المزدوجة (المرتبطة)، وجاءت النتائج كما هو مبين بالجدول (10):

جدول (10): يوضح دلالة الفروق بين متوسطي درجات أفراد العينة في التطبيقين القبلي والبعدي لاختبار التحصيل المعرفي للمعارف التي يتضمنها البرنامج التدريبي.

اختبار "ت"			الانحراف المعياري	متوسط الدرجات	تطبيق الاختبار
مستوى الدلالة	درجات الحرية	(ت)			
0.001	49	69.80	1.60	6.06	التطبيق القبلي
			1.54	28.04	التطبيق البعدي

الجدول (10) يبين نتائج اختبار "ت" لدلالة الفروق بين متوسطي درجات أفراد العينة في التطبيقين القبلي والبعدي لاختبار التحصيل المعرفي للمعارف التي يتضمنها البرنامج التدريبي، حيث بلغ متوسط درجاتهم في التطبيق القبلي (6.06)، ومتوسط درجاتهم في التطبيق البعدي (28.04)، وبلغت قيمة "ت" (69.80) ومستوى الدلالة (0.001)، مما يدل على وجود فروق ذات دلالة إحصائية بين التطبيقين في اختبار التحصيل المعرفي لصالح التطبيق البعدي.

والشكل (3) يوضح ذلك:



شكل (3): يوضح متوسطى درجات أفراد العينة فى التطبيقين القبلى والبعدى لاختبار التحصيل المعرفي للمعارف التي يتضمنها البرنامج التدريبي.

من الجدول (10) ونتائجه والشكل (3) يتبين تحقق الفرض الأول للدراسة، وهذا يدل على أن البرنامج المعد من قبل الدارسة قد أحدث فرقاً في التحصيل المعرفي لدي عينة البحث في مجموعة المعارف التي تضمنها البرنامج، وترجع الباحثة هذه النتيجة لسهولة مجموعة المعارف والمعلومات وسلاسة عرضها على عينة البحث، وهذا يتفق مع دراسة راوية الصعيد (2020) و إيناس بدير و رشا راغب (2007).

#### ❖ نتائج الفرض الثانى للدراسة:

ينص الفرض الثانى على أنه " توجد فروق ذات دلالة إحصائية عند مستوي  $\geq 0.05$  بين متوسطي درجات أفراد العينة في التطبيقين القبلى والبعدى لبطاقة ملاحظة الأداء المهارى".

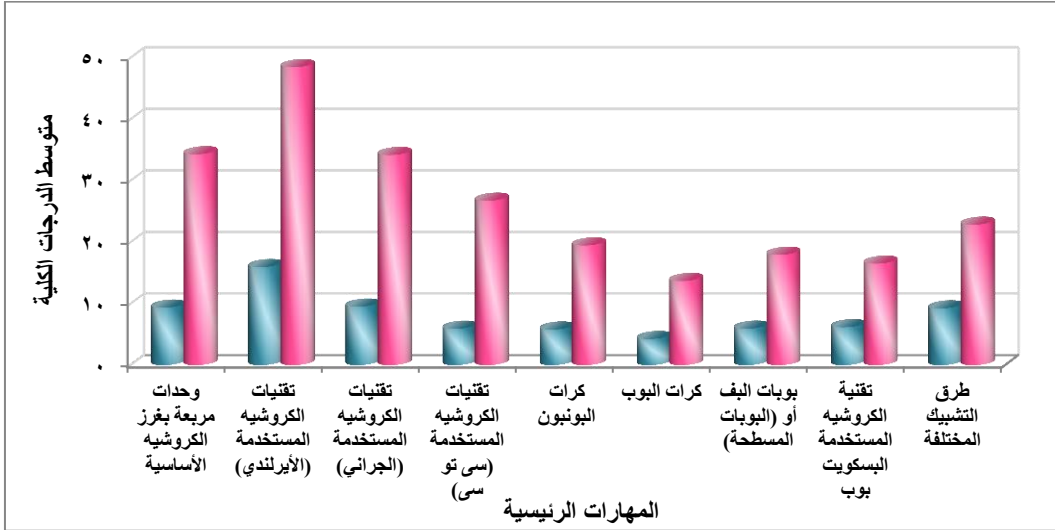
ولاختبار صحة هذا الفرض، استخدمت الباحثة اختبار "ت" للعينات المزدوجة (المرتبطة)، وجاءت النتائج كما هو مبين بالجدول (11):

جدول (11): يوضح دلالة الفروق بين متوسطي درجات أفراد العينة في التطبيقين القبلي والبعدي لبطاقة ملاحظة الأداء المهاري.

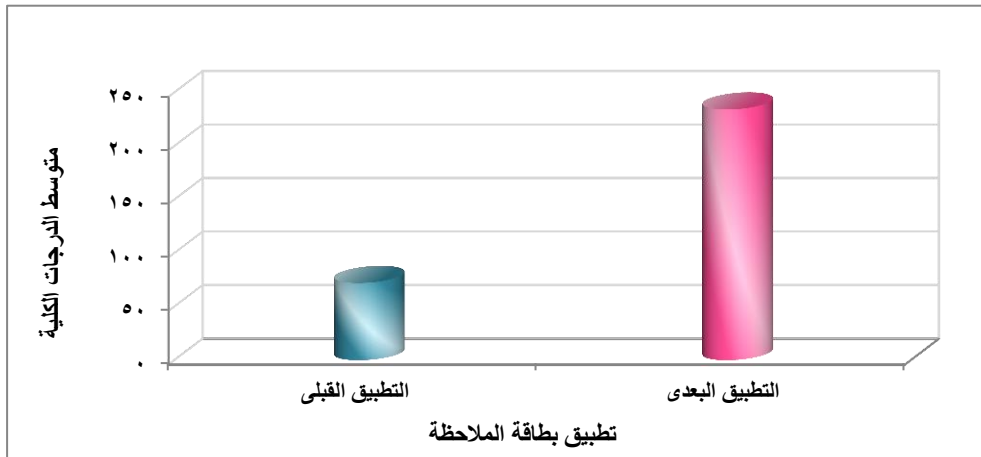
المهارات الرئيسية	تطبيق البطاقة	متوسط الدرجات	الانحراف المعياري	اختبار "ت"		
				قيمة (ت)	درجات الحرية	مستوى الدلالة
وحدات مربعة بغرز الكروشيه الأساسية	التطبيق القبلي	9.36	1.03	37.49	49	0.001
	التطبيق البعدي	34.32	4.50			
تقنيات الكروشيه المستخدمة (الأيرلندي)	التطبيق القبلي	15.96	1.24	35.51	49	0.001
	التطبيق البعدي	48.48	6.35			
تقنيات الكروشيه المستخدمة (الجراني)	التطبيق القبلي	9.52	1.39	32.43	49	0.001
	التطبيق البعدي	34.20	5.19			
تقنيات الكروشيه المستخدمة (سى تو سى)	التطبيق القبلي	5.92	1.16	32.10	49	0.001
	التطبيق البعدي	26.76	4.57			
كرات البونبون	التطبيق القبلي	5.80	1.23	31.75	49	0.001
	التطبيق البعدي	19.48	2.63			
كرات البوب	التطبيق القبلي	4.26	1.40	21.10	49	0.001
	التطبيق البعدي	13.70	2.66			
بوبات البف أو (البوبات المسطحة)	التطبيق القبلي	5.94	1.25	24.47	49	0.001
	التطبيق البعدي	17.96	3.03			
تقنية الكروشيه المستخدمة البسكويت بوب	التطبيق القبلي	6.18	1.27	39.82	49	0.001
	التطبيق البعدي	16.52	1.64			
طرق التشبيك المختلفة	التطبيق القبلي	9.24	1.95	32.00	49	0.001
	التطبيق البعدي	22.86	2.24			
بطاقة ملاحظة الداء المهاري	التطبيق القبلي	72.18	5.70	65.28	49	0.001
	التطبيق البعدي	234.28	16.14			

الجدول (11) يبين نتائج اختبار "ت" لدلالة الفروق بين متوسطي درجات طالبات أفراد العينة في التطبيقين القبلي والبعدي لبطاقة ملاحظة الأداء المهاري، حيث جاءت متوسطات درجاتهم في التطبيق البعدي للمهارات أعلى منها في التطبيق القبلي، كما هو مبين في الجدول (2)، وتراوحت قيم "ت" للمهارات ما بين (21.10 - 39.82) وجميعها دالة عند مستوى دلالة (0.001)، وبلغ متوسط درجات أفراد العينة في التطبيق القبلي للبطاقة ككل (72.18)، في حين بلغ متوسط درجاتهم في التطبيق

البعدي لها (234.28)، وبلغت قيمة "ت" (65.28) ومستوى الدلالة (0.001)، مما يدل على وجود فروق ذات دلالة احصائية بين التطبيقين في بطاقة ملاحظة الأداء المهاري لصالح التطبيق البعدي. والشكلين البيانيين (4) و(5) يوضحان ذلك:



شكل (4): متوسطي درجات أفراد العينة في التطبيقين القبلي والبعدي للمهارات.



شكل (5): متوسطي الدرجات الكلية لأفراد العينة في التطبيقين القبلي والبعدي لبطاقة الملاحظة ككل.

من الجدول (11) ونتائجه والشكلين البيانيين (4) و(5) يتبين تحقق الفرض الثانى للدراسة، وهذا يوضح تقبل عينة الدراسة لمجموعة المهارات التي تضمنها البرنامج وإجادتها، وترجع الباحثة هذه النتيجة لمجموعة من الأسباب منها رغبة أفراد العينة في تنمية مهاراتهم في عالم الكروشييه، وإقبال لأفراد العينة على هذه النوعية من تقنيات الكروشييه التي تعتمد على الوحدات لسهولة تنفيذها وتعدد الأفكار الناتجة عن تنفيذها، وهذا يتفق مع دراسة ( سحر حربي وإيناس عصمت، 2017).

❖ نتائج اختبار الفرض الثالث:

ينص الفرض الثالث على أنه "يحقق البرنامج التدريبي فاعلية  $0.6 \leq$  وفقاً لنسبة الفاعلية (لماك جوجيان) في تنمية الجوانب المعرفية لمهارات الكروشييه المتنوعة لتنفيذ منتجات لدعم المرأة المعيلة".

وللتحقق من صحة هذا الفرض استخدمت الباحثة معادلة نسبة الفاعلية لماك جوجيان والتي حددها بنسبة (0.6) للحكم على الفاعلية (McGuigan, 1971, )  
:p.3

(س - ص)

ف ب =

(د - ص)

حيث:

ف ب: فعالية برنامج س : متوسط درجات التقييم البعدى

ص : متوسط درجات التقييم القبلى د : الدرجة العظمى للمقياس

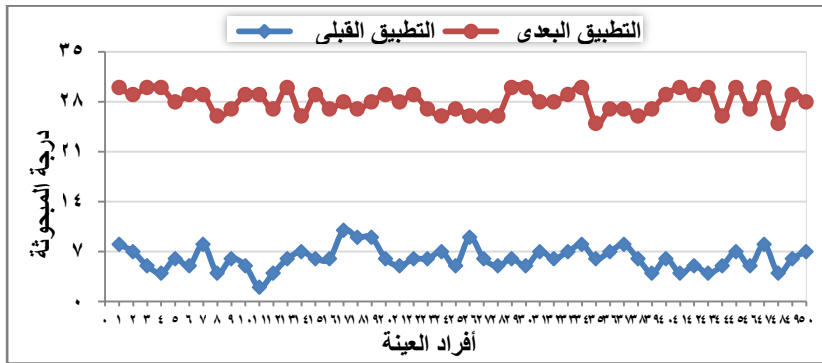
وجاءت النتائج كما هي مبينة في الجدول (12):



جدول (12): يوضح فعالية البرنامج التدريبي في تنمية الجوانب المعرفية لمهارات الكروشييه المتنوعة لدى أفراد العينة.

نسبة الفاعلية	الدرجة العظمى	متوسط الدرجات	تطبيق الاختبار	
0.92	30	6.06	التطبيق القبلي	الجوانب المعرفية
		28.04	التطبيق البعدي	

الجدول (12) يبين نسب الفاعلية للبرنامج التدريبي في تنمية الجوانب المعرفية لمهارات الكروشييه المتنوعة لدى أفراد العينة، حيث بلغت (0.92) للجانب المعرفي، وهي نسبة أكبر من (0.6) التي حددها ماك جوجيان للحكم على الفاعلية، مما يدل على أن البرنامج التدريبي الذي استخدمته الباحثة كان فعالة، وأدى إلى تنمية الجوانب المعرفية لمهارات الكروشييه المتنوعة لدى أفراد العينة. والشكل (6) يوضح ذلك:



شكل (6): يوضح البرنامج التدريبي في تنمية الجوانب المعرفية لمهارات الكروشييه المتنوعة لدى أفراد العينة.

من الجدول (12) ونتائجه والشكل البياني (6) يتبين تحقق الفرض الثالث للدراسة، وهذا يتفق مع دراسة (راوية الصعيدي، 2020) حيث يوضح فاعلية المهارف المتضمنة للبرنامج في تعلم معارف مهارات الكروشييه المعنية بالدراسة من خلال البرنامج.

## ❖ نتائج اختبار الفرض الرابع:

ينص الفرض الرابع على أنه "يحقق البرنامج التدريبي فاعلية  $\leq 0.6$  وفقاً لنسبة الفاعلية (لماك جوجيان) في تنمية الجوانب الأدائية لمهارات الكروشييه المتنوعة لتنفيذ منتجات لدعم المرأة المعيلة".

وللتحقق من صحة هذا الفرض استخدمت الباحثة معادلة نسبة الفاعلية لماك جوجيان والتي حددها بنسبة (0.6) للحكم على الفاعلية (McGuigan, 1971, ) (p.3):

(س - ص)

ف ب =

(د - ص)

حيث:

ف ب: فعالية برنامج س : متوسط درجات التقييم البعدى

ص : متوسط درجات التقييم القبلى د : الدرجة العظمى للمقياس

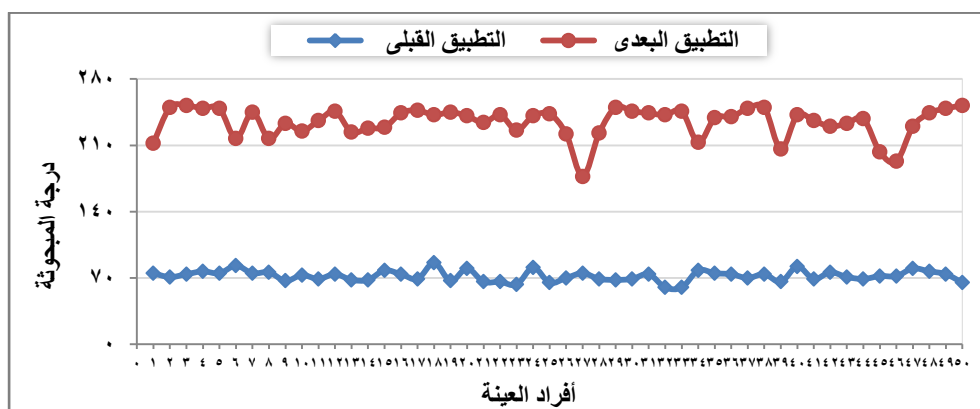
وجاءت النتائج كما هي مبينة في الجدول (13):

جدول (13): يوضح فعالية البرنامج التدريبي في تنمية الجوانب الأدائية لمهارات الكروشييه المتنوعة لدى أفراد العينة.

نسبة الفاعلية	الدرجة العظمى	متوسط الدرجات	تطبيق الاختبار	المهارات الرئيسية
0.94	36	9.36	التطبيق القبلى	وحدات مربعة بغرز الكروشييه الأساسية
		34.32	التطبيق البعدى	
0.93	51	15.96	التطبيق القبلى	تقنيات الكروشييه المستخدمة (الأيرلندي)
		48.48	التطبيق البعدى	
0.93	36	9.52	التطبيق القبلى	تقنيات الكروشييه المستخدمة (الجراني)
		34.20	التطبيق البعدى	
0.87	30	5.92	التطبيق القبلى	تقنيات الكروشييه المستخدمة (سى تو سى)
		26.76	التطبيق البعدى	
0.90	21	5.80	التطبيق القبلى	كرات اليونيون

		19.48	التطبيق البعدى	
0.88	15	4.26	التطبيق القبلى	كرات البوب
		13.70	التطبيق البعدى	
0.80	21	5.94	التطبيق القبلى	بوبات البف أو (البوبات المسطحة)
		17.96	التطبيق البعدى	
0.87	18	6.18	التطبيق القبلى	تقنية الكروشيه المستخدمة البسكويت بوب
		16.52	التطبيق البعدى	
0.77	27	9.24	التطبيق القبلى	طرق التشبيك المختلفة
		22.86	التطبيق البعدى	
0.89	255	72.18	التطبيق القبلى	بطاقة ملاحظة الجوانب الأدائية للمهارات
		234.28	التطبيق البعدى	

الجدول (13) يبين نسب الفاعلية للبرنامج التدريبي فى تنمية الجوانب الأدائية لمهارات الكروشيه المتنوعة لدى أفراد العينة، حيث تراوحت ما بين (0.77 - 0.94) للمهارات، كما هو مبين فى الجدول (4)، وبلغت (0.89) للجانب الأدائى ككل، وهى نسب أكبر من (0.6) التى حددها ماك جوجيان للحكم على الفعالية، مما يدل على أن البرنامج التدريبي الذى استخدمته الباحثة كان فعالاً، وأدى إلى تنمية الجوانب الأدائية لمهارات الكروشيه المتنوعة لدى أفراد العينة. والشكل البيانى (7) يوضح ذلك:



شكل (7): يوضح البرنامج التدريبي فى تنمية الجوانب الأدائية لمهارات الكروشيه المتنوعة لدى أفراد العينة.

من الجدول (13) ونتائجه والشكل (7) يتبين تحقق الفرض الرابع للدراسة، وهذا يتفق مع دراسة كل من (إيناس بدير ورشا راغب، 2007)، و(سحر حربي وإيناس عصمت، 2017) في فاعلية البرنامج التدريبي في تنمية المهارات الأدائية لعينة الدراسة بعد تطبيق مجموعة المهارات المتضمنة للبرنامج عليهن.

#### ❖ نتائج اختبار الفرض الخامس:

ينص الفرض الخامس على أنه "المنتجات المنفذة من قبل المتدربات تلاقى قبول من قبل السادة المحكمين".

وللتحقق من صحة هذا الفرض، قامت الباحثة بحساب المتوسط المرجح والانحراف المعياري لكل منتج وفقاً للمقياس الخماسي المتدرج، وجاءت النتائج كما هي مبينة في الجدول (14):

جدول (14): المتوسطات الحسابية والانحرافات المعيارية والأوزان النسبية للمنتجات المنفذة وفقاً لآراء المحكمين.

الترتيب	مستوى المنتج	الوزن النسبي (%)	الانحراف المعياري	متوسط الدرجات	المنتجات المنفذة
12	جيد	62.00%	0.21	3.10	منتج رقم 1
3	ممتاز	95.50%	0.15	4.78	منتج رقم 2
1	ممتاز	97.14%	0.15	4.86	منتج رقم 3
6	ممتاز	94.93%	0.18	4.75	منتج رقم 4
11	ممتاز	92.00%	0.18	4.60	منتج رقم 5
9	ممتاز	94.57%	0.22	4.73	منتج رقم 6
5	ممتاز	95.14%	0.17	4.76	منتج رقم 7
2	ممتاز	96.89%	0.13	4.84	منتج رقم 8
10	ممتاز	93.33%	0.21	4.67	منتج رقم 9
4	ممتاز	95.33%	0.14	4.77	منتج رقم 10
8	ممتاز	94.89%	0.16	4.74	منتج رقم 11
7	ممتاز	94.89%	0.15	4.74	منتج رقم 12

يتبين من الجدول (14) أن مستوى المنتجات المنفذة جاء مرتفع ووقعت معظمها في مستوى "ممتاز" وفقاً لآراء المحكمين، حيث تراوحت قيم المتوسط الحسابي لهذه المنتجات ما بين (4.60 - 4.86)، وتراوحت الأوزان النسبية لها ما بين (92% -

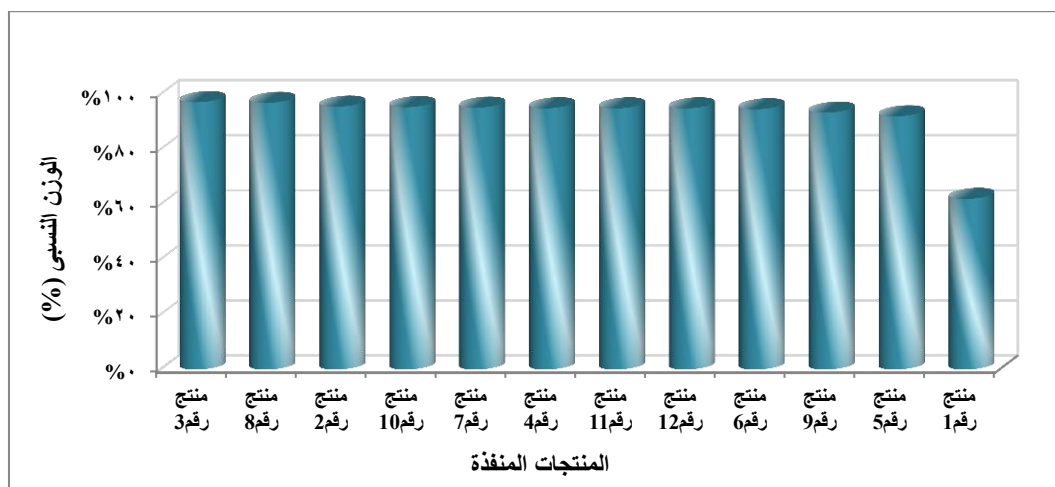
- 97.14%)، وجاء المنتج رقم (1) فى مستوى "جيد" بمتوسط حسابى (3.10) ووزن نسبى (62%).

وللتحقق من تميز بعض المنتجات المنفذة، استخدمت الباحثة أسلوب تحليل التباين الأحادى، وجاءت النتائج كما هى مبينة فى الجدول (15):

جدول (15): يوضح دلالة الفروق بين متوسطات تقييمات المنتجات المنفذة وفقاً لآراء المحكمين.

مصدر التباين	مجموع المربعات	درجات الحرية	متوسط المربعات	ف	مستوى الدلالة
بين المجموعات	25.42	11	2.31	77.85	0.001
داخل المجموعات	3.21	108	0.03		
المجموع	28.62	119			

يتبين من الجدول (15) وجود فروق بين المنتجات المنفذة، حيث بلغت قيمة "ف" (77.85) ومستوى الدلالة (0.001)، مما يدل على وجود فروق معنوية دالة احصائياً بين المنتجات المنفذة. والشكل البيانى (8) يوضح ذلك:



شكل (8): يوضح المنتجات المنفذة مرتبة تنازلياً وفقاً لأوزانها النسبية.

من الجدول (15) ونتائجه والشكل البيانى (8) يتبين تحقق الفرض الخامس للدراسة، وهذا يوضح تقبل السادة المحكمين للمنتجات المنفذة من قبل عينة البحث، ويتفق ذلك مع دراسة (رهام بسيوني، 2015)

## التوصيات:

1. دعم فئة المرأة المعيلة ببرامج تدريبية متنوعة لتنمية المهارات اليدوية لديها.
2. إثراء البرامج التدريبية الموجهة لفئة المرأة المعيلة بأحدث التقنيات لتفعيل مواكبتها لكل ما هو جديد.
3. فتح مراكز تدريب تابعة للجامعة لتدريب فئات مختلفة من المجتمع.

## المراجع

### المراجع العربية:

1. عمر، أحمد مختار. ( 2008 ). معجم اللغة العربية المعاصرة. المجلد الأول، ط1، مكتبة عالم الكتب، القاهرة.
2. كسبة، اسلام محمد أحمد. ( 2016 ). دور الأندية النسائية في توعية المرأة بحقوقها الاجتماعية من منظور خدمة الجماعة. (رسالة ماجستير غير منشورة)، كلية الخدمة الاجتماعية، جامعة حلوان.
3. السيد، أمل عبد الرحمن. (2007). إدارة الموارد البشرية. كلية التجارة جامعة القاهرة.
4. عبد الرحمن، أميمة رؤوف محمد. خلف، شيماء جلال على. ( 2020 ). الاستفادة من الإمكانيات الجمالية للتركيب اليدوي والكروشيه في تنفيذ ملابس ومكملات لطفل مرحلة المهد مريض الحساسية. *مجلة التربية النوعية والتكنولوجيا (بحوث علمية وتطبيقية)*، جامعة كفر الشيخ، مصر. (Print) (ISSN 2314-7458)، (Online) (ISSN 2314-7466)
5. عصفور، إيمان حسنين محمد. (2018). رأس المال النفسي لاستثمار القدرات الإنسانية المرأة المعيلة نموذجاً. المؤتمر العلمي (الثامن)، تربية الفئات المهمشة في المجتمعات العربية لتحقيق أهداف التنمية المستدامة- الفرص والتحديات، كلية التربية، جامعة المنوفية.
6. بدير، ايناس ماهر. وراغب، رشا عبد العاطي . (2007). فاعلية برنامج لتعزيز إدارة المرأة المعيلة للمشروعات الصغيرة. *مجلة بحوث الاقتصاد المنزلي*، مجلد (17)، العدد (2/1)، يناير وأبريل، كلية الاقتصاد المنزلي، جامعة المنوفية.
7. رزوقي، بيداء أنور. ( 2018 ). حقيبة تعليمية في فن الكروشيه وفعاليتها في تنمية مهارات الإشغال اليدوية. العدد 224 المجلد الثالث، *مجلة الأستاذ*، العراق.

8. الضاوي، تغريد حسني أحمد. ( 2013 ). فعالية برنامج تدريبي لتمكين المرأة المعيلة من صناعة الملابس لتحسين دخلها المالي. المؤتمر الدولي الأول للاقتصاد المنزلي " علوم الانسان التطبيقية والتكنولوجيا في الألفية الثالثة، كلية الاقتصاد المنزلي، جامعة حلوان، القاهرة، جمهورية مصر العربية.
9. الطناني، جيلان جمعة محمد حجاج. والسباعي، زينب محمد منير عبد الجواد. (2012). " فاعلية برنامج تدريبي لإكساب بعض مهارات تنفيذ الملابس لطالبات الفرقة الثانية بقسم الاقتصاد المنزلي. المقال 10 ، المجلد 2012 ، العدد 24 ، الصفحة ( 233-251 ) مجلة بحوث التربية النوعية، جامعة المنصورة.
10. رفاعي، حاتم محمد. عبد المنعم، حازم عبد الفتاح. (2007). برنامج تدريبي لتأهيل شباب الخريجين للعمل في صناعة الملابس الجاهزة. مجلة البحوث التربية النوعية (العدد9)، كلية التربية النوعية، جامعة المنصورة.
11. عبيدو، خالد محمد. موسي، مها. البنا، صفاء أحمد زكي. (2003). دراسة عن النساء المعيلات للأسر، والمشكلات والحلول. مجلة القاهرة للخدمة الاجتماعية، العدد الخامس عشر، الجزء الأول، مركز البحوث والتدريب والتجريب والتوثيق.
12. رضوان، رهام محمود بسيوني. (2015). الاستفادة من بعض الأشغال اليدوية في مجال المشروعات الصغيرة لتحسين دخل الأسرة المصرية. (رسالة ماجستير) غير منشورة، كلية التربية النوعية، جامعة المنصورة.
13. الظاهر، زكريا محمد. وآخرون. ( 2002 ). مبادئ القياس والتقويم في التربية، دار الثقافة للنشر والتوزيع ، عمان - الأردن
14. حربي، سحر حربي محمد. عبد الرحيم، إيناس عصمت عبد الله. (2017). فاعلية برنامج تدريبي لتأهيل المرأة المعيلة للعمل في مجال المصنوعات الجلدية اليدوية، المؤتمر العلمي الرابع والدولى الثاني: التعليم النوعي: تحديات الحاضر ورؤى المستقبل، مج2، كلية التربية النوعية، جامعة عين شمس.
15. الجوير، سعود فارس. (2004). تقويم فعالية خدمات رعاية المسنين بالمجتمع الكويتي دراسة ميدانية. مجلة دراسات الخليج والجزيرة العربية العدد (112).
16. نور، سهير فؤاد. ( 2003 ). محددات فعالية وكفاءة وإنتاجية النساء المعيلات في بعض محافظات الجمهورية. مشروع الدعم المؤسسي للمنظمات غير الحكومية: محور رفع العبء عن النساء الفقيرات، الطبعة الثانية، القاهرة.

17. اللبان، شيماء السيد صبح. (2012). تفعيل دور بعض الجمعيات الأهلية بمحافظة دمياط لتتمية الدخل المالي للمرأة المعيلة. (رسالة ماجستير غير منشورة)، كلية التربية النوعية، جامعة بنها.
18. السيد، شيماء على محمد. (2007). دور المنظمات الاجتماعية في مواجهة مشكلات المرأة المعيلة دراسة ميدانية مقارنة بين المنظمات الحكومية والمنظمات الأهلية بمحافظة الغربية. (رسالة ماجستير - غير منشورة)، كلية الآداب، جامعة طنطا، مصر
19. الزوبعي، عبد الجليل إبراهيم. وآخرون. (1981). الاختبارات والمقاييس النفسية. دار الكتب للطباعة والنشر، جامعة الموصل.
20. سرحان، عزة عبد العليم. (2016). برنامج تدريبي لتنفيذ وحدات من الكروشيه الأيرلندي متعددة الأغراض تصلح لعمل مشروع صغير. مجلة بحوث التربية النوعية، العدد (44)، كلية التربية النوعية، جامعة المنصورة.
21. السيد، غادة عبد الفتاح عبد الرحمن. عبد المقصود، صافيناز سمير محمد. (2012). إثراء القيمة الجمالية لملابس الأطفال (المرحلة الوسطى) باستخدام التقنيات المختلفة. مجلة البحوث التربوية النوعية، العدد (26)، كلية التربية النوعية، جامعة المنصورة.
22. المجلس القومي للمرأة (2017). الاستراتيجية الوطنية لتمكين المرأة المصرية 2030 - الرؤية ومحاور العمل. ط1.
23. المجلس القومي للمرأة (2014). تقرير نشاط عن فترة مارس 2012 حتى فبراير 2013. الطبعة الأولى، القاهرة. <http://ncw.gov.eg/Page/761>
24. مجموعة البنك الدولي (2018). دراسة عن التمكين الاقتصادي للمرأة. مايو 2018، تم الاسترجاع من موقع [www.worldbank.org](http://www.worldbank.org)
25. النبهان، موسى (2004). أساسيات القياس في العلوم السلوكية. ط1، دار الشروق للنشر، عمان -الأردن
26. خيرى، نجلاء. (2002). تعلمي فن الكروشيه. مكتبة ابن سينا للنشر والتوزيع، القاهرة.
27. خيرى، نجلاء. (2013). أشغال منزلية من الكروشيه. مكتبة ابن سينا للنشر والتوزيع، القاهرة.
28. ماضي، نجلاء محمد أحمد. (2015). دليلك لتعلم فن الكروشيه والتريكو اليدوى. دار الزهراء - الرياض .



29. الدسوقي، هبة عاصم. رفعت، غادة. ( 2019 ). إمكانية التوليف بين الأقمشة المتنوعة والكروشيه في عمل منتجات ملبسية. مجلة التصميم الدولية، مجلد (9)، عدد (1)، كلية الفنون التطبيقية، جامعة حلوان.
30. المعيوف، هيا بنت عبد الرحمن بن عبد الله. (2013). دور الخدمة الاجتماعية في تحسين نوعية الحياة للمرأة المعيلة في المجتمع السعودي، دراسة ميدانية على المستفيدات من مكتب الضمان الاجتماعي النسوي بمدينة الرياض، (رسالة ماجستير). بريدة، جامعة القصيم كلية اللغة العربية والدراسات الاجتماعية، السعودية. تم الاسترداد من <http://search.mandumah.com/Record/726980>
31. سعدالله، يسرى شعبان. (2011). مقياس تمكين المرأة المعيلة. مجلة دراسات في الخدمة الاجتماعية والعلوم الانسانية، المجلد (2) العدد (30)، كلية الخدمة الاجتماعية، جامعة حلوان.

### المراجع الأجنبية:

32. Bloom, B. et al., (1971). Handbook on Formation and Summative Evaluation of Student Learning. New York : McGraw-Hall Book Company.
33. 23. Eble, R.L. (1972). Essentials of Educational Measurements, Englewood Cliffs, New Jersey, Prentice – Hall.
34. George Bohlander. (2004). Managing Human Resource. U.S.A, South Western College Publishing.
35. Michael Armstrong. (2004). Management Techniques. jarir bookstore.
36. Roebuck, M (1973) :Floundring among measurement in education technology – In Derek P. Cleary, A & Mayer, D (Eds) Aspects of Education Technology (pp.472-473). Bath: Pittman press.

### مواقع الانترنت:

37. <http://eprints.polsri.ac.id/4255/>
38. <https://ar.zhonyingli.com/c2c-h-keln-anleitung-f-r-ecke-zu-ecke-corner-corner-tuch>
39. <https://books.google.com.eg/books?hl=ar&lr=&id=31tYCwAAQBAJ&oi=fnd&pg=PA3&dq=How+to+make+corner+to+corner+crochet+stitches&ots=eiZCKdZSM1&sig=lfJLFApuo-hGmMq1GJIBZ->

[OJpw4&redir\\_esc=y#v=onepage&q=How%20to%20make%20corner%20to%20corner%20crochet%20stitches&f=false](https://www.youtube.com/watch?v=onepage&q=How%20to%20make%20corner%20to%20corner%20crochet%20stitches&f=false)

40. <https://lookatwhatimade.net/crafts/yarn/crochet/best-crochet-hooks/>
41. <https://www.lanasyvillos.com/en/home/c2c-blanket>
42. <https://www.pinterest.com/pin/686517536931407415/9-9-2019>
43. <https://yarnlandiacrafts.blogspot.com/2016/05/arte-en-pixeles-crochet.html?m=1>