

## تنمية مهارات تصميم الملابس لطالبات الفرقة الأولى بكلية التربية النوعية بجامعة دمياط

أ.د/ كوثر حسين كوجك

أستاذ المناهج و التدريس  
كلية التربية - جامعة حلوان.

أ.م.د/ أمل محمد عبده الفيومي

أستاذ مساعد الملابس و النسيج - قسم الاقتصاد  
المنزلي - كلية التربية النوعية - جامعة دمياط.

د/عزه عبد العليم سرحان

مدرس الملابس و النسيج - قسم الاقتصاد المنزلي  
- كلية التربية النوعية - جامعة دمياط.

م.م/ عبير راغب الاتربي

مدرس مساعد الملابس و النسيج - قسم الاقتصاد  
المنزلي - كلية التربية النوعية - جامعة دمياط.

### مقدمة البحث

تعد قضية التعليم من أهم القضايا الرئيسية المثارة في عالمنا المعاصر، فمنذ أن عرفت المجتمعات الإنسانية الأنظمة التعليمية وهي تعمل علي زيادة كفاءة وفاعلية أساليبها، استجابة للتطورات المتلاحقة في المعرفة الإنسانية، وتماشيا مع المتغيرات الاجتماعية والتربوية.

ويذكر حلمي أحمد الوكيل(١٩٩١) أن للتعليم أثر كبير علي جوانب الحياة المختلفة فإن آثار تطوير المناهج لا تتوقف علي الفرد فحسب وإنما تمتد الي المجتمع بكافة جوانبه. ومن هنا يكون تطوير المناهج هو الطريق إلي التطوير في كافة المجالات الأخرى. وعملية التطوير في أي مجال من المجالات هي عملية شاملة لجميع الجوانب والعوامل والعناصر التي لها صلة بالموضوع المراد تطويره.

ويؤكد أحمد حسين اللقاني(١٩٩٥) أن عملية التطوير لن تتوقف بل أن الاهتمام به يزداد بصورة ملحوظة في السنوات الأخيرة، فالتطورات المتلاحقة في المعرفة الإنسانية دعت معظم الدول إلي إعادة النظر في مناهجها وأهدافها التعليمية كما أن التقدم العلمي والتكنولوجي المرتب علي ذلك فرض متغيرات جديدة لا بد أن يستجيب لها الفرد حتى يمكنه مواكبة متطلبات العصر. وكما تري رحاب رجب محمود (٢٠٠١) أن المنهج هو حجر الأساس، الذي تبني عليه الجوانب العلمية والثقافية والمهنية والسلوكية ويحوي بين جنباته الخبرات والمعارف والاتجاهات والمواقف التعليمية المتعددة الهادفة.

وتوضح ریحانة عبد السلام شربي (1992)، أن بناء برنامج لتدريب معلمات الاقتصاد المنزلي في ضوء حاجاتهن المهنية أثبت فاعليته لما تحتوية من المادة العلمية، واستخدام الوسائل التعليمية، وتوجيه الأمثلة، وكذلك مواقف التدريس والتعامل مع التلميذات.

ولما كان الناس يختلفون في الطرق التي يتعلمون بها، فمنهم من يتعلم أكثر وأسرع عن طريق مشاركته الخبرة مع الآخرين، ومنهم من يتعلم أفضل عن طريق الانفراد، وعلي كل حال فإن كل فرد يتعلم عن طريق تفسير الخبرات من وجهة نظره وفي ضوء خبراته الخاصة، فالتعلم إذن -عملية فردية -لا يمكن فرضها علي الجميع، فكل شخص له نمط تعليمي خاص به وهذا ما أكد عليه **علي أحمد مذكور (١٩٩٨)**. وكذلك **نجوي محمد زين العابدين (٢٠٠٦)** ان استخدام الموديوالات التعليمية في تدريس مقرر التصميم والتطريز للطلالبة المعلمة في كلية الاقتصاد المنزلي القائم علي التعلم الفردي للمقرر أثبتت فاعليته.

أي أن التكنولوجيا أصبحت من الأمور الحتمية لإحداث التطوير في مدخلات العملية التعليمية وبالتالي إنتاج مخرجات في أشكال جديدة تجعل الخبرات التعليمية أقرب الي الواقع الملموس. وهذا ما أكده **أحمد اللقاني (٢٠٠١)**.

### مشكلة البحث

بعد عمل دراسة استطلاعية علي توصيف مقرر مادة تصميم الملابس في جامعات مختلفة داخل وخارج مصر واستطلاع رأي طالبات الفرقة الثانية والثالثة والرابعة لقسم الاقتصاد المنزلي كلية التربية النوعية بدمياط تم تحديد مشكلة البحث في العناصر التالية:

- توجد اختلافات متفاوتة سواء كانت في الاتجاه السلبي أو الايجابي في توصيف المقرر من كلية لأخري وذلك يتضح في المادة العلمية المقدمة وطريقة التدريس وأيضا الوقت اللازم للجانب التطبيقي للمقرر.
- عدم تناسب المادة العلمية التي يتم تدريسها مع الأهداف المرجو تحقيقها من تدريس هذا المقرر.
- انخفاض مستوي الطالبات في الاختبارات التطبيقية والمشاريع المقدمة من قبل الطالبات وهذا كما تعتقد الباحثة ان انخفاض المستوي يرجع إلي قصور في تطبيق المادة العلمية (في المعامل) الذي قد يرجع إلي المعلم والذي قد يرجع إلي عنصر الوقت أو الاثنين معا.
- بعد استطلاع آراء طالبات الفرقة الثانية والفرقة الثالثة وكذلك طالبات الفرقة الرابعة اتضح أن الطالبات لم تستفدن من دراستهن لهذه المادة بالشكل المطلوب، التي تعتبر الأساس لدراسة الكثير من المقررات التي تدرس خلال تتابعهن في السنوات الدراسية المختلفة.

## هدف البحث

اقتراح برنامج في مادة اسس تصميم الملابس وفقا للأسس التربوية. واختبار مدى فاعليته في تطوير أداء\_القائم بالتدريس وانعكاس ذلك علي تنمية مهارات طالبات الفرقة الأولى-قسم الاقتصاد المنزلي- كلية التربية النوعية -جامعة دمياط.

## أهمية البحث

ترجع أهمية البحث إلي أنه :

- يسهم في ترسيخ مبادئ وقواعد مادة اسس تصميم الملابس لدي طالبات الفرقة الأولى قسم الاقتصاد المنزلي .
- البحث يسهم في بالتدريس في تحسين وتسهيل العملية التعليمية من خلال القائم بالتدريس.
- قد يعين طلاب الفرقة الأولى قسم الاقتصاد المنزلي في الوصول الي مستوي فني رفيع يتضح في مشروعات الطالبات وأذواقهن الشخصية.
- القاء الضوء علي عدد من أدوات التقويم والتي يمكن استخدامها بفاعلية من أجل تتبع نمو قدرات الطلاب المهارية.
- قد تفيد النتائج التي يتوصل إليها البحث في تطويره فيما بعد واعداد برامج أخرى مماثلة.

## فروض البحث

يختبر البحث الفروض التالية:

- يوجد فروق ذات دلالة إحصائية بين درجات العينة الاستطلاعية في الاختبارات المهارية قبل وبعد تطبيق البرنامج لصالح التطبيق البعدي.
- يوجد فروق ذات دلالة إحصائية بين درجات العينة التجريبية في الاختبارات المهارية قبل وبعد تطبيق البرنامج لصالح التطبيق البعدي.

## حدودالبحث

يقنصر حدود البحث علي :

- طالبات الفرقة الأولى - قسم الاقتصاد المنزلي-كلية التربية النوعية - جامعة دمياط.
- اقتراح برنامج في أسس تصميم الملابس عامة مع امكانية عمل تطبيقات متعددة.
- التزام القائمة بالتدريس بطرق التدريس المقترحة.
- مدة تطبيق البرنامج هي فترة الفصل الدراسي المقرر تدريس المقرر خلاله.

**عينة البحث**

- طالبات الفرقة الأول- قسم الاقتصاد المنزلي - كلية التربية النوعية بدمياط و يبلغ عددهن (١٢) طالبة في العينة الاستطلاعية.
- طالبات الفرقة الأول- قسم الاقتصاد المنزلي - كلية التربية النوعية بدمياط و يبلغ عددهن (٣٠) طالبة في العينة التجريبية.

**أدوات البحث**

- استمارة استطلاع لتقييم الطالبات مهاريا قبل تطبيق البرنامج.
- استمارة آراء المحكمين والخبراء في استمارة الاستبيان.
- البرنامج
- أدوات تقييم البرنامج من خلال:
  - استمارة آراء المحكمين والخبراء في البرنامج.
  - استمارة تقييم أداء الطالبات قبل و بعد البرنامج.

**الاسلوب البحثي**

يتبع البحث (المنهج التجريبي) تصميم المجموعة التجريبية الواحدة بهدف التعرف علي تأثير المتغير المستقل (البرنامج) علي المتغير التابع (المستوي المهاري).

**مصطلحات البحث****البرنامج Program**

- جاء تعريف البرنامج في معجم "الوجيز" بأنه خطة مرسومة لعمل ما (كالبرنامج الدراسي، برنامج المؤتمر).
- وتري غادة رفعت أحمد حسين، 2004م أنه المادة العلمية المستخدمة للاتجاهات الحديثة في كل من محتوى الوحدة وطرق التدريس والوسائل التعليمية والتقييم.

**التعليم المبرمج Programmed Instruction**

وقد ذكرت شيماء مصطفى مصطفى الزكي في دراسة بعنوان فاعلية برنامج ارشادي لتنمية الوعي للمشاركة في الاعمال المنزلية لمرحلة الطفولة المتأخرة أن التعليم المبرمج يعد من الطرق التربوية المنهجية التي قامت على أسس تجريبية تستهدف الوصول إلى نظام فعال في تقديم المعلومات للمتعلم وضمان استيعابه عن طريق ما يقوم به من أنشطة إيجابية بالتصحيح الفوري للاستجابة وتسلسل الخبرة خطوة؛ تلو خطوة لذا لاقت هذه الطريقة نجاحاً وتقدماً منذ مراحل التعليم الاولي.

**Skill المهارة**

يعرف ابراهيم محمد عطا في كتابه المناهج بين الأصالة والمعاصرة المهارة بأنها قدرة من القدرات، تعنى القيام بعملية معينة بدرجة من السرعة والاتقان مع الاقتصاد فى الوقت والجهد المبذول، كما تعنى القدرة على أداء عمل حركى معقد وبدقة. ويعرفها عبد الرحمن عيسوي في كتابه علم النفس والانتاج على أنها الأداء المنظم الكامل للأعمال الحركية المعقدة بدقة وسهولة، والتكيف مع الظروف المتغيرة المحيطة. ويعرف رشدي لبیب المهارة بأنها لقدرة على القيام بعملية معينة بدرجة من السرعة والاتقان، مع الاقتصاد فى الجهد المبذول.

**تصميم الأزياء Clothes Designing**

وقد عرفت نجوي شكري مؤمن في كتابها "التشكيل علي المانيكان" هو اللغة التي تشكلها عناصر في تكوين موحد من "الخط والشكل واللون والخامة" تعتبر هذه المتغيرات أساسا لتعبيرها وتتأثر بالأسس لتعطي "السيطرة والتكامل و التوازن والايقاع" لكي يحصل الفرد في النهاية علي زي يشعره بالتناسق ويربطه بالمجتمع الذي يعيش فيه .

**مرحلة المراهقة**

تعرف المراهقة في المعجم الوجيز بأنها الاقتراب من شيء أو مكان أو مرحلة. والمقصود بالمراهقة هنا هو الاقتراب من مرحلة النضج والرشد. توجد عدة تعريفات للمراهقة كل منها يؤكد الآخر وتصنع في النهاية مفهوماً كلياً عن هذه المرحلة . وفي كتاب "سيكولوجية المراهقة" تأليف جلن مايرزليز بأنها هي فترة من حياة كل فرد تبدأ بنهاية الطفولة وتنتهى بابتداء مرحلة النضج أو الرشد وهى اما أن تكون فترة طويلة الامد أو قصيرة الأمد، كما أن طولها يختلف من أسرة الى أسرة ومن مستوى اقتصادي واجتماعي الى مستوى اقتصادي واجتماعي آخر، ومن حضارة الى حضارة، بل إن طولها قد يتذبذب في المجتمع الواحد ومن وقت الى وقت، وذلك حسب الظروف الاقتصادية والاجتماعية. وقد ذكر حامد عبد السلام زهران في كتابه "علم نفس النمو" أنه من السهل تحديد بداية المراهقة ولكن من الصعب تحديد نهايتها ويرجع ذلك الى ان بداية المراهقة يتحدد بالبلوغ بينما تتحد نهايتها. بالوصول الى النضج فى مظاهر النمو المختلفة".

**الخطوات الاجرائية للبحث:**

- ١- اعداد استمارة استطلاعية للبرنامج لمعرفة ما يتوافر للطالبات من مهارات في تصميم الملابس.
- ٢- عرض الاستمارة الاستطلاعية (الاختبار القبلي) للبرنامج للعيينة الاستطلاعية.
- ٣- عرض الاستمارة الاستطلاعية (الاختبار البعدي) للبرنامج للعيينة الاستطلاعية.
- ٤- اعداد استمارة استبيان للبرنامج.
- ٥- عرض استمارة الاستبيان (الاختبار القبلي) للبرنامج للعيينة التجريبية.
- ٦- تطبيق البرنامج.
- ٧- عرض استمارة الاستبيان (الاختبار البعدي) علي الطالبات وذلك لمعرفة مدي فاعلية البرنامج في تحقيق الاهداف المرجوه منه.
- ٨- القيام بالجانب الاحصائي والتعليق عليه.

**التجربة البحثية**

اعتمدت التجربة البحثية علي تكوين المهارات لدي الطالبات وذلك من خلال البيان العملي والتدريب والممارسة وبعد الاطلاع علي عدة دراسات اتضح انه يوجد معايير يجب اكتسابها لتصميم الازياء وهي:

المعيار الأول هو المهارة ويتألف من ستة معايير فرعية والمعيار الثاني وهو المعرفة ويتألف من سبعة معايير فرعية:

**أولاً: معيار المهارة:-**

**١- مهارة الابتكار في تصميم الازياء.**

الابداعية والابتكارية من المهارات الضرورية لمصمم الازياء، وذلك لاستحضار ملابس وانماط جديدة ، ويجب ان يتمتع المصمم بالقدرة علي تخيل تصميماته حتي قبل ان يقوم برسمها، والقدرة الدائمة علي توليد افكار جديدة من تصاميم قديمة.

**٢- مهارة الرسم.**

مهارات الرسم والتعبير عن الافكار من المهارات الضرورية لمصمم الازياء، وكذلك تحديد نوعية الازياء التي تثير شغف المصمم ، فيجب الاخذ بالاعتبار ان نوعية هذه الملابس سوف يعمل بها مدي الحياة سواء كانت ملابس راقية او ملابس جاهزة او ملابس رياضية او ملابس لاسواق الجملة. ويمكن تحقيق هاتين مهارتين من خلال البرنامج المقترح.

## ٣- مهارة الحياكة.

يجب علي مصمم الأزياء أن يعرف كيفية بناء القطع الملابس التي يقوم بتصميمها. وهذا يتطلب مهارات اساسية في الخياطة والحياكة والنسيج والتشكيل علي المانيكان Draping وهو التلاعب بالقماش وتكوين الكسرات وعمل الطبقات واستخدام الدانتيل وتركيب الابليلك Appliqu.

## ٤- مهارة استخدام الكمبيوتر.

لا يعتمد مصمم الازياء علي مهارات الرسم باليد فقط، بل يمكن للمصمم استخدام برامج التصميم وبرامج تحرير الرسومات للوصول الي عروض واسعة النطاق.

## ٥- مهارة صناعة الباترونات.

يجب علي مصمم الازياء ان يتعرف علي انواع مختلفة من المدارس المختلفة للباترونات ومعرفة مزايا وعيوب كل مدرسة و ذلك لاستخدام الباترون المناسب للتصميم. وتتعدد الباترونات علي حسب الفئة المصمم اليها سواء سيدات أو رجال أو فتيات أو فنان أو فئة الاطفال.

## ٦- مهارة الدعاية والترويج.

معرفة مبادئ وطرق العرض، الدعاية، تسويق المنتجات و الخدمات و يتضمن ذلك تقنيات واستراتيجيات التسويق، دليل المنتج، تقنيات المبيعات ونظم مراقبة المبيعات.

أما المعيار الثاني وهو المعرفة ويتألف من سبعة معايير فرعية وهي:

١- المعرفة بالعملية التصميمية .

٢- التسويق.

٣- التاريخ والثقافة.

٤- الانتاج.

٥- اختيار الملابس.

٦- العناية بالملابس.

٧- اختيار الأنسجة.

ويتواصل العمل سوف تتطور مهارات التصميم لدي المصمم سواء كانت مهارة اختيار الاقمشة المناسبة لمختلف التصاميم وايضا العناية بالاقمشة، ومهارات التصميم والرسم و الخياطة بالاضافة الي مهارة تطوير الابداع ليلاءم التطورات المحيطة واخيرا مهارة استخدام الكمبيوتر والتكنولوجيا الحديثة وتوظيفها في تصميم الازياء.

المهارات الواجب اكتسابها من خلال البرنامج بالطرق التالية:  
وقد تناول البرنامج المقترح مهارتين الرسم والابتكار في تصميم الازياء.

اولا: رسم وشف المانيكان وتتضمن العناصر التالية:

- الطرق المختلفة لشف المانيكان.
- توصيف رسم المانيكان.
- تحريك المانيكان. كما في شكل (١)
- المانيكان الرجالي.
- مانيكان الأطفال.
- رسم الوجه واجزائه الداخلية والشعر.
- تلبيس المانيكان.

الطريقة الثانية: الرسم المسطح

- بعض النماذج للرسم المسطح (الجيب- البنطلون- الجاكييت- الكاب والسويتير). كما في شكل (٢).

ثالثا: تقنيات الرسم

اختلاف اتجاه الشد والحركة علي القطع الملابسية

- بعض الخامات المستخدمة في الرسوم
- القلم الرصاص Pencil- الالوان الخشبية الملونة- الالوان المائية.

رابعا: التلوين ووضع الظلال.

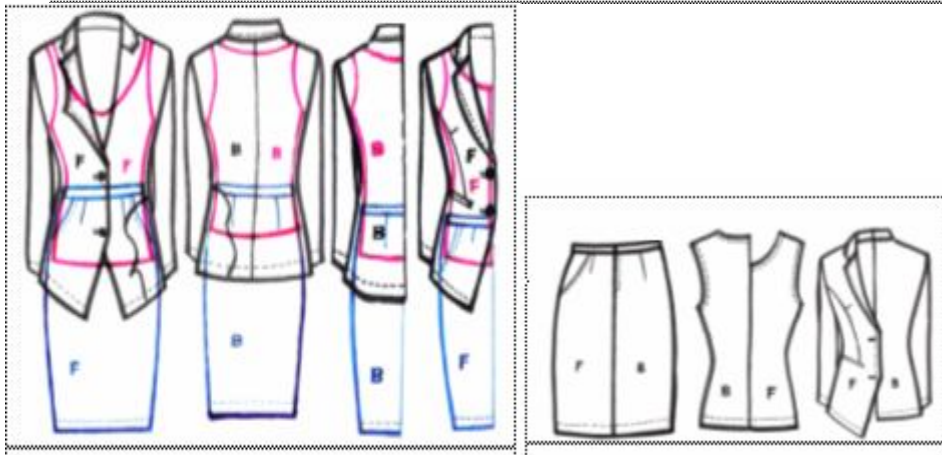
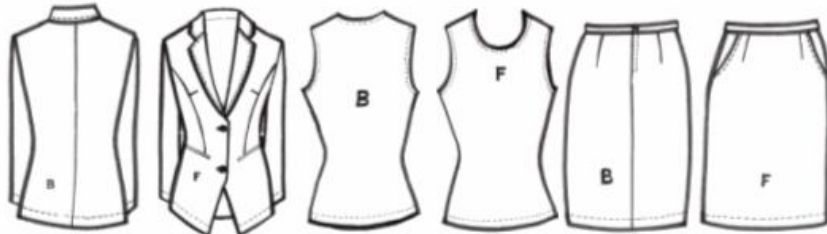
- تلوين الجسم- تلوين الأقمشة (تلوين قماش التويد tweeds texture - القماش المخطط طوليا Stripes - القماش المخطط عرضيا Borders- القماش المنقط Dots- القماش الكاروهات Tartan Checks- القماش الجينز Jeans- قماش السويدي Suede- الكتان Leinen- خياطة للحاف Quilting- النقشة المتعرجة الربيعية Herringbone (Spring)- النقشة المتعرجة الشتوية Herringbone (Winter) - رسم الفرو Fur- قماش Boa- رسم الورود Floral patterns- التريكو Knits- رسم الساتان- الاقمشة الشفافة- رسم البقع- رسوم الحمار الوحشي- البنطلون الاسكيني- رسم قشور السمك المتلألأه- رسم الجلد- رسم السحاب (السوسته)- رسم الشريط في الكورسيه- اكسوار اليد (الاساور)). كما في شكل (٣،٤،٥،٦،٧).

ومن خلال وضع البرنامج للمادة المعرفية والاسس اللازمة لاكتساب مهارات تصميم الازياء، تم تقسيم البرنامج في الجانب المهاري الي أربعة مجموعات.

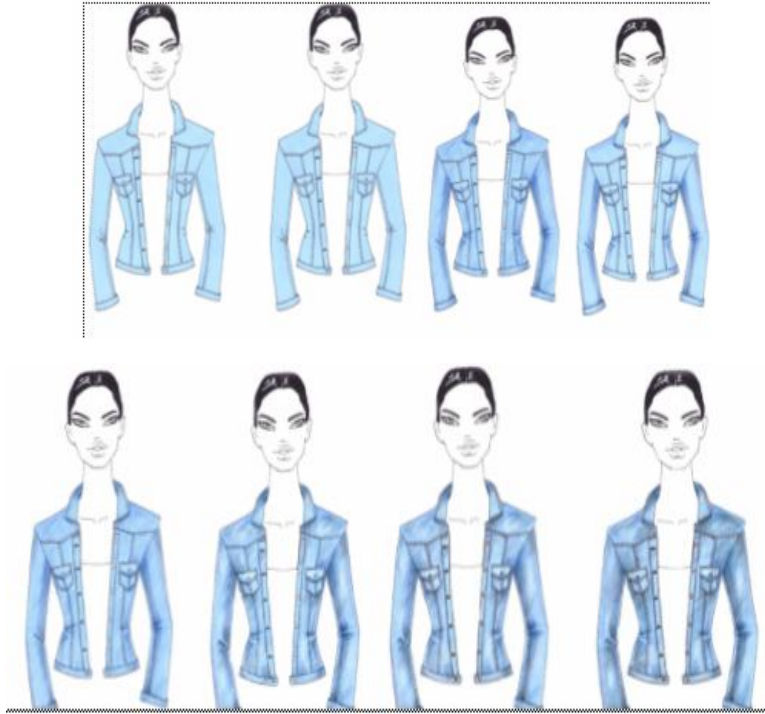




شكل (١) شف وتلبيس المانيكان الحريمي



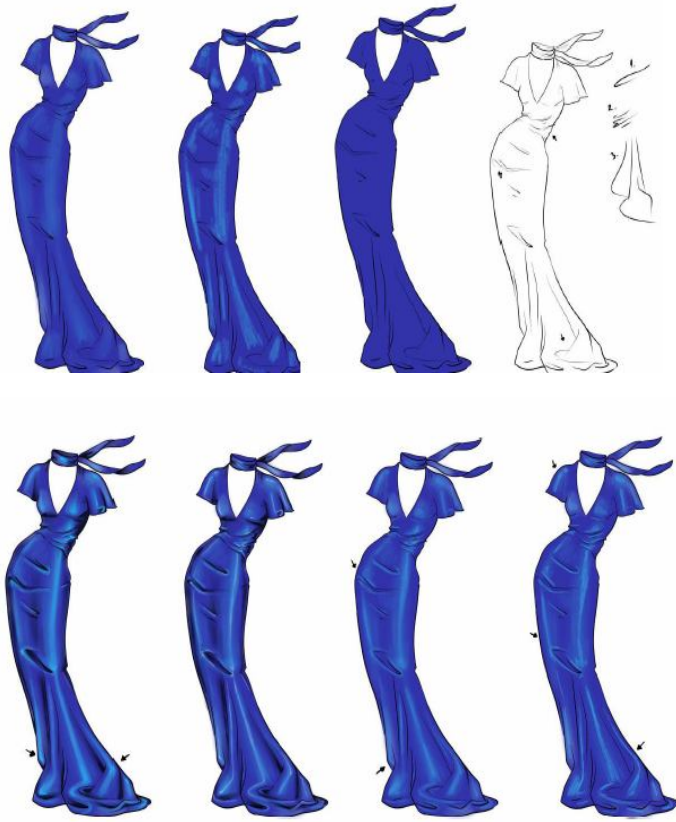
شكل (٢) نماذج للرسم المسطح



شكل (٣)



شكل (٤)



شكل (٥)



شكل (٦)



شكل (٧)

ومن بعد تحكيم استمارة البرنامج واستمارة الاستبيان ، حصل البرنامج علي (٩٣,٧% ) فقامت الباحثة بتطبيق البرنامج علي العينة الاستطلاعية المكونة من (١٢) طالبة للعام الدراسي ٢٠١٣-٢٠١٤، ومن خلال الاجراءات الاحصائية تبين فاعلية البرنامج وبالتالي تطويره وتعديله، وتم تطبيقه علي طالبات المجموعة التجريبية المكونة من (٣٠) طالبة للعام الدراسي ٢٠١٤-٢٠١٥م حيث اثبت فاعليته.

## الاجراءات الاحصائية

أولاً : العينة الاستطلاعية:

المجموعة الاولى (العملية التصميمية والملابس ومفرداتها)

جدول (١) فروق العينات الزوجية لأسئلة المجموعة الاولى للجانب المهاري للعينة الاستطلاعية.

رقم السؤال	الاختبار	المتوسط	الانحراف المعياري	متوسط الخطأ المعياري	t	مستوى العينة
١	الاختبار القبلي - الاختبار البعدي	-٤٧.٥	٣٠.١٨٨٨	٨.٧١٤٧٥٥٩	-٥.٤٥٥٥٢٦	٠.٠٠٠٢٠٠٧
٥	الاختبار القبلي - الاختبار البعدي	-٦٤.٥٨٣٣٣	١٤.٦٨٧٣٩٩	٤.٢٣٩٨٨٧	-١٥.٢٣٢٣٢	٩.٦٩٣E-٠٩
٩	الاختبار القبلي - الاختبار البعدي	-٤٨.٣٣٣٣٣	٢٥.٩٦٦١٧٨	٧.٤٩٥٧٩٠١	-٦.٤٤٨٠٦٤	٤.٧٥٥E-٠٥
١١	الاختبار القبلي - الاختبار البعدي	-٦٨.٣٣٣٣٣	٨.٠٧١٦٤٨٨	٢.٣٣٠٠٨٤٣	-٢٩.٣٢٦٥٥	٨.٥٣٤E-١٢

المجموعة الاولى

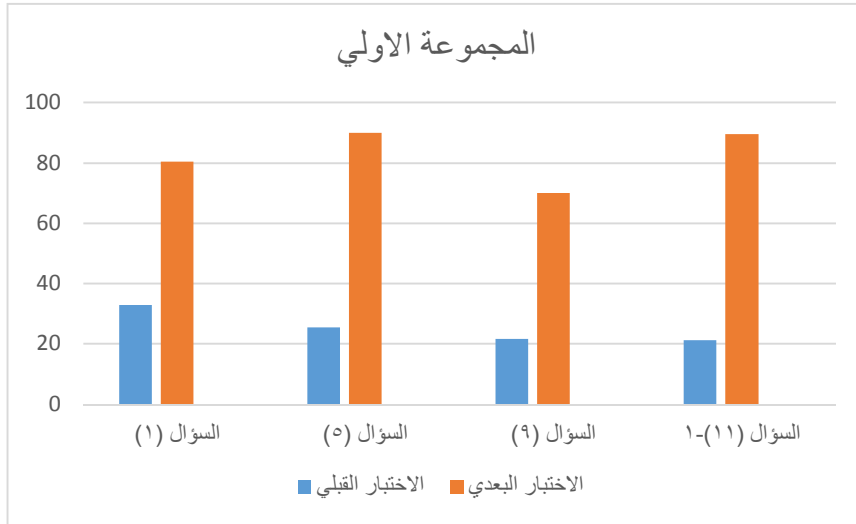
جدول (٢) يوضح المتوسط والانحراف المعياري للعينة في الجانب المهاري لاسئلة المجموعة

الاولي للعينة الاستطلاعية.

رقم السؤال	الاختبار	المتوسط	الانحراف المعياري	متوسط الخطأ المعياري
١	الاختبار القبلي	٩١٦٦٦٦٧.٣٢	٥١٥١٤٢.١٢	٦١٢٨١.٤٣
	الاختبار البعدي	٤١٦٦٦٦٧.٨٠	٠.٦٩٨١٦.٢٤	٩٤٨٣٥٧٥.٦
٥	الاختبار القبلي	٤١٦٦٦٦٧.٢٥	٢٢١٥٩٦.١٣	٨١٦٧٤٦١.٣
	الاختبار البعدي	٩٠	٠.٤٥٣٤٠٣.٩	٦١١١٦٤٨.٢
٩	الاختبار القبلي	٦٦٦٦٦٦٧.٢١	٣٤٨٤٧٥.١١	٢٧٦٠٢٢٥.٣
	الاختبار البعدي	٧٠	٣.٨٦٢٢.٢٤	٠.١٧٢٩٤٧.٧
١١	الاختبار القبلي	٢٥.٢١	٢٦١٣٣٥١.٢	٦٥٢٧٩١٢.٠
	الاختبار البعدي	٥٨٣٣٣٣٣.٨٩	٥٢٥٢١٠٢.٧	١٧٢٣٤١١.٢

المجموعة الاولى

رسم بياني (١) المتوسط والانحراف المعياري للعينة في الجانب المهاري المجموعة الاولى للعينة الاستطلاعية.



ويتضح من الجدول الاحصائي والرسم البياني ارتفاع درجات الطلاب في التطبيق البعدي للاختبار الخاص بالمجموعة الاولى (العملية التصميمية والملابس ومفرداتها) عن متوسط درجاتهم في التطبيق القبلي للاختبار.

### المجموعة الثانية (عناصر التصميم)

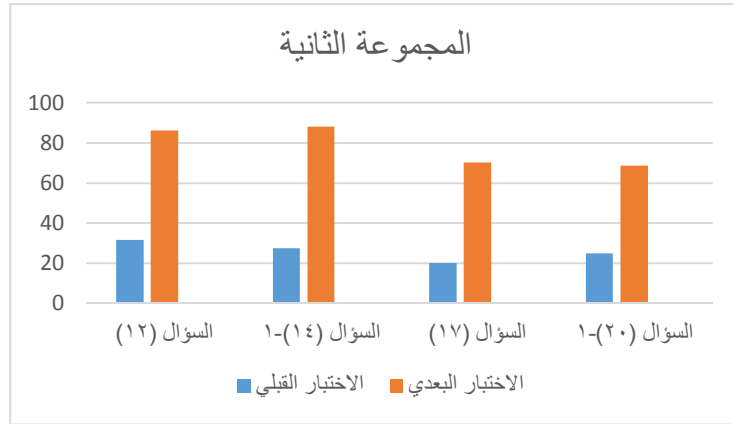
جدول (٣) فروق العينات الزوجية لأسئلة المجموعة الثانية للعينة الاستطلاعية.

رقم السؤال	الاختبار القبلي - الاختبار البعدي	المتوسط	الانحراف المعياري	متوسط الخطأ المعياري	t	مستوى العينة
١٢	الاختبار القبلي - الاختبار البعدي	-٥٤.٥٨٣٣٣	٢٠.١٦٥٠٣٩	٥.٨٢١١٤٥٣	-٩.٣٧٦٧٣٤	١.٤٠١E-٠٦
١٤ ١	الاختبار القبلي - الاختبار البعدي	-٦٠.٨٣٣٣٣	١١.٨٣٨٥٦١	٣.٤١٧٤٩٨١	-١٧.٨٠٠٥٥	١.٨٥٨E-٠٩
١٧	الاختبار القبلي - الاختبار البعدي	-٥٠.٤١٦٦٧	٢٨.٧١٩٥١٦	٨.٢٩٠٦١٠٢	-٦.٠٨١١٧٧	٧.٩٤٧E-٠٥
٢٠ ١	الاختبار القبلي - الاختبار البعدي	-٤٣.٧٥	٢٥.١٤٧٢٩٣	٧.٢٥٩٣٩٨٣	-٦.٠٢٦٦٧	٨.٥٩١E-٠٥

جدول (٤) يوضح المتوسط والانحراف المعياري للعينة في الجانب المهاري لاسئلة المجموعة الثانية للعينة الاستطلاعية.

رقم السؤال	الاختبار	المتوسط	الانحراف المعياري	متوسط الخطأ المعياري
١٢	الاختبار القبلي	٣١.٦٦٦٦٦٦٧	١٨.٣٨١٤٧٩	٥.٣٠٦٢٧٦١
	الاختبار البعدي	٨٦.٢٥	٩.٥٦٤٣٧٥٢	٢.٧٦٠٩٩٧٣
١٤	الاختبار القبلي	٢٧.٥	٨.٣٩٣٧٢٠٦	٢.٤٢٣.٥٨٤
	الاختبار البعدي	٨٨.٣٣٣٣٣٣٣	٧.٧٨٤٩٨٩٤	٢.٢٤٧٣٣٢٩
١٧	الاختبار القبلي	٢٠	٧.٠	٨.٢٩٠٦١٠٢
	الاختبار البعدي	٧٠.٤١٦٦٦٦٧	٢٨.٧١٩٥١٦	١.٣٧٦٢.٤٧
٢٠	الاختبار القبلي	٢٥	٤.٧٦٧٣١٢٩	٦.٩٩٣٦٣٨٩
	الاختبار البعدي	٦٨.٧٥	٢٤.٢٢٦٦٧٦	

رسم بياني (٢) المتوسط والانحراف المعياري للعينة في الجانب المهاري المجموعة الثانية للعينة الاستطلاعية .



ويتضح من الجدول الاحصائي والرسم البياني ارتفاع درجات الطلاب في التطبيق البعدي للاختبار الخاص بالمجموعة الثانية (عناصر التصميم) عن متوسط درجاتهم في التطبيق القبلي للاختبار.

## المجموعة الثالثة (أسس التصميم)

جدول ( ٥ ) فروق العينات الزوجية لأسئلة المجموعة الثالثة للجانب المهاري للعيينة الاستطلاعية.

رقم السؤال	الاختبار	المتوسط	الانحراف المعياري	متوسط الخطأ المعياري	t	مستوى العينة
٢١	الاختبار القبلي - الاختبار البعدي	٥٧.٥	١٢.١٥٤٣١١	٣.٥٠٨٦٤٧٣	-١٦.٣٨٨٠٨	٤.٤٧٤E-٠٩
٢٢ ١	الاختبار القبلي - الاختبار البعدي	٥٧.٥	١٤.٢٢٢٢٦٢	٤.١٥٦١٣٣	-١٤.٠٠٥٢٢	٢.٣٤٢E-٠٨
٢٣ ١	الاختبار القبلي - الاختبار البعدي	-٦٣.٣٣٣٣٣	١٠.٢٩٨٥٧٣	٢.٩٧٢٩٤٢	-٢١.٣٠٣٢٥	٢.٧١٢E-١٠
٢٥ ١	الاختبار القبلي - الاختبار البعدي	-٥٩.١٦٦٦٧	١٣.٧٨٩٥٤٤	٣.٩٨٠٦٩٨٤	-١٤.٨٦٣٣٩	١.٢٥٥E-٠٨
٢٧ ١	الاختبار القبلي - الاختبار البعدي	-٦٢.٠٨٣٣٣	١٢.٣٣٢٢٠٧	٣.٥٦٠٠٠١٦	-١٧.٤٣٩١٣	٢.٣١٢E-٠٩
٢٨ ١	الاختبار القبلي - الاختبار البعدي	-٥٦.٦٦٦٦٧	١٦.٩٦٦٩٩١	٤.٨٩٧٩٤٨٤	-١١.٥٦٩٤٧	١.٦٩٢E-٠٧
٣٠	الاختبار القبلي - الاختبار البعدي	-٥٠.٤١٦٦٧	٢٢.٩٠٨٧٤٥	٦.٦١٣١٨٥١	-٧.٦٢٣٦٥٩	١.٠٣E-٠٥

المجموعة الثالثة

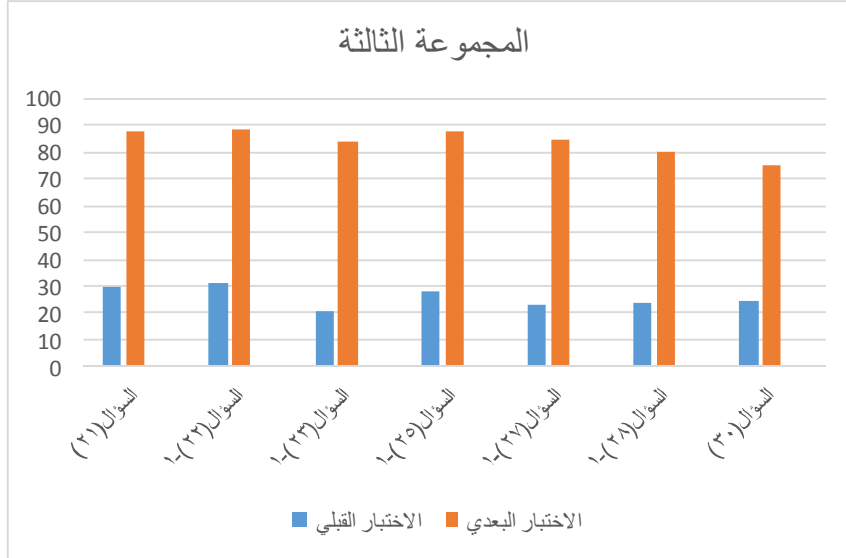
جدول ( ٦ ) يوضح المتوسط والانحراف المعياري للعيينة في الجانب المهاري لاسئلة المجموعة الثالثة للعيينة الاستطلاعية.

رقم السؤال	الاختبار	المتوسط	الانحراف المعياري	متوسط الخطأ المعياري
٢١	الاختبار القبلي	٣٠	٤٤٤٦٥٩.١٠	٠.١٥١١٣٤.٣
	الاختبار البعدي	٥.٨٧	٢١٥٨١٥٦.٦	٧٩٤٣٥١٤.١
١ ٢٢	الاختبار القبلي	٨٣٣٣٣٣٣.٣٠	٨٣٨٥٦١.١١	٤١٧٤٩٨١.٣
	الاختبار البعدي	٣٣٣٣٣٣٣.٨٨	٦١٦٤٠٤٤.٨	٤٨٧٣٤١٧.٢
١ ٢٣	الاختبار القبلي	٤١٦٦٦٦٧.٢٠	٩٦٤٨٠٧٣.٣	١٤٤٥٤١٣.١
	الاختبار البعدي	٧٥.٨٣	٥٦١٢٧٦٥.٨	٤٧١٤٢٧٦.٢
١ ٢٥	الاختبار القبلي	٣٣٣٣٣٣٣.٢٨	١٧٧٤٠٥٦.٧	٠.٧١٩٣٨٥.٢
	الاختبار البعدي	٥.٨٧	٦٥٣٠٧٣.٩	٧٨٦٦٠٢١.٢
١ ٢٧	الاختبار القبلي	٩١٦٦٦٦٧.٢٢	٨٢١٣٩٦٤.٧	٢٥٧٨٤٢٧.٢
	الاختبار البعدي	٨٥	٥٢٨٠٢٨٧.٨	٤٦١٨٢٩٨.٢
١ ٢٨	الاختبار القبلي	٣٣٣٣٣٣٣.٢٣	٧٣٠٨٦٧.١٠	٠.٩٧٧٣٤٦.٣
	الاختبار البعدي	٨٠	١٠	٨٨٦٧٥١٣.٢
٣٠	الاختبار القبلي	٥٨٣٣٣٣٣.٢٤	٨٧٦١٢٦٧.٩	٨٥٠٩٩٢٢.٢
	الاختبار البعدي	٧٥	٨٨٩٣١٩.٢٠	٠.٣٠٢٢٦٩.٦

المجموعة الثالثة



رسم بياني (٣) المتوسط والانحراف المعياري للعينه في الجانب المهاري المجموعه الثالثه (للعينه الاستطلاعية).



ويتضح من الجدول الاحصائي والرسم البياني ارتفاع درجات الطلاب في التطبيق البعدي للاختبار الخاص بالمجموعه الثالثه (اسس التصميم) عن متوسط درجاتهم في التطبيق القبلي للاختبار.

### المجموعه الرابعه (الانماط الجسميه ومكملات الزي والموضه)

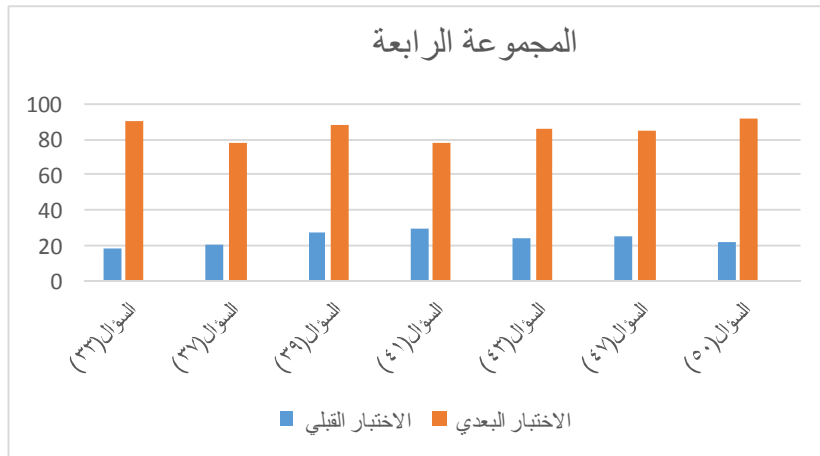
جدول (٧) فروق العينات الزوجية لأسئلة المجموعه الرابعه للجانب المهاري للعينه الاستطلاعية.

رقم السؤال	الاختبار	المتوسط	الانحراف المعياري	متوسط الخطأ المعياري	t	مستوى العينه
٣٣	الاختبار القبلي - الاختبار البعدي	-٧١.٦٦٦٦٧	١١.٥٤٧٠٠٥	٣.٣٣٣٣٣٣٣	-٢١.٥	٢.٤٥٧E-١٠
٣٧	الاختبار القبلي - الاختبار البعدي	-٥٧.٩١٦٦٦	١٦.٨٤٩٣٧٧	٤.٨٦٣٩٩٦٣	-١١.٩٠٧٢٢	١.٢٦٦E-٠٧
٣٩	الاختبار القبلي - الاختبار البعدي	-٦١.٢٥	٨.٠١٢٧٧٣٩	٢.٣١٣٠٨٨٦	-٢٦.٤٧٩٧٥	٢.٥٨٦E-١١
٤١	الاختبار القبلي - الاختبار البعدي	-٤٨.٣٣٣٣٣	٩.٨٤٧٣١٩٣	٢.٨٤٢٦٧٦٢	-١٧.٠٠٢٧٦	٣.٠٢٧E-٠٩
٤٣	الاختبار القبلي - الاختبار البعدي	-٦٢.٩١٦٦٦	١٠.٧٥٧٣٠٩	٣.١٠٥٣٦٧٦	-٢٠.٢٦٠٦٢	٤.٦٥١E-١٠
٤٧	الاختبار القبلي - الاختبار البعدي	-٦٠	١٤.٦١٦٣٠٥	٤.٢١٩٣٦٣٧	-١٤.٢٢٠١٥	١.٩٩٧E-٠٨
٥٠	الاختبار القبلي - الاختبار البعدي	-٦٩.٥٨٣٣٣	٨.١٠٦٧٦٨٦	٢.٣٤٠٢٢٢٥	-٢٩.٧٣٣٦٤	٧.٣٤٦E-١٢

جدول ( ٨ ) يوضح المتوسط والانحراف المعياري للعينة في الجانب المهاري لاسئلة المجموعة الرابعة (للعينة الاستطلاعية).

رقم السؤال	الاختبار	المتوسط	الانحراف المعياري	متوسط الخطأ المعياري
٣٣	الاختبار القبلي	١٨.٣٣٣٣٣٣	٦.٥١٣٣٨٩٥	١.٨٨٠٢٥٣٦
	الاختبار البعدي	٩٠	٦.٧٤١٩٩٨٦	١.٩٤٦٢٤٧٤
٣٧	الاختبار القبلي	٢٠	٥.٦٤٠٧٦٠٧	١.٦٢٨٣٤٧٤
	الاختبار البعدي	٧٧.٩١٦٦٦٦٧	١٢.٨٧٣٢١٦	٣.٧١٦١٧٧٤
٣٩	الاختبار القبلي	٦٦٦٦٦٦٧.٢٦	٥.٧٧٣٥.٢٧	١.٦٦٦٦٦٦٧
	الاختبار البعدي	٨٧.٩١٦٦٦٦٧	٥.٨٢٢٥.٠٠٨	١.٦٨٠٨١١٢
٤١	الاختبار القبلي	٢٩.٥٨٣٣٣٣٣	١٠.٩٦٦٥٤٧	٣.١٦٥٧٦٩٤
	الاختبار البعدي	٧٧.٩١٦٦٦٦٧	١٣.٠٤٨٥٦٩	٣.٧٦٦٧٩٧٤
٤٣	الاختبار القبلي	٢٣.٣٣٣٣٣٣٣	٥.٧٧٣٥.٢٧	١.٦٦٦٦٦٦٧
	الاختبار البعدي	٨٦.٢٥	٨.٥٦١٢٧٦٥	٢.٤٧١٤٢٧٦
٤٧	الاختبار القبلي	٢٤.٥٨٣٣٣٣٣	٦.٨٩٤٧٧١٨	١.٩٩٠٣٤٩٢
	الاختبار البعدي	٨٤.٥٨٣٣٣٣٣	١١.٧٦٦٣٤٩	٣.٣٩٦٦٥٢٤
٥٠	الاختبار القبلي	٢١.٦٦٦٦٦٦٧	٥.٧٧٣٥.٢٧	١.٦٦٦٦٦٦٧
	الاختبار البعدي	٩١.٢٥	٤.٨٢٦٥٣٦٥	١.٣٩٣٣.١١

رسم بياني (٤) المتوسط والانحراف المعياري للعينة في الجانب المهاري المجموعة الرابعة (للعينة الاستطلاعية).



ويتضح من الجدول الاحصائي والرسم البياني ارتفاع درجات الطلاب في التطبيق البعدي للاختبار الخاص بالمجموعة الرابعة (الانماط الجسمية ومكملات الزي والموضة) عن متوسط درجاتهم في التطبيق القبلي للاختبار. ومن خلال النتائج السابقة اتضح للباحثة ان تطبيق البرنامج المقترح سيكون له فاعلية وتأثير علي طالبات العينة التجريبية.

## ثانيا: العينة التجريبية:

## المجموعة الاولى من السؤال (١-١١)

تتركز أعلى نتيجة في السؤال الثالث بقيمة متوسط (٨٩,٦٦) وأقل نتيجة في السؤال التاسع بمتوسط بقيمة (٧٦,٥) وترجع الباحثة ارتفاع النسبة الي تفضيل الطالبات لطريقة الرسم المسطح وذلك لسهولة خطوطه والتعبير عن الموديل من خلالها حيث انها لا تتطلب الكثير من المجهود واستخدام الالوان، بينما انخفاض المتوسط يرجع الي صعوبة السؤال بالاضافة الي صعوبة رسم خطوات تشطيب قطعة ملابسية حيث يحتاج ذلك الي معرفة التقنيات الخاصة بخطوات ومراحل التشطيب التي لم يسبق دراستها.علي نطاق واسع من قبل.

جدول (٩) فروق العينات الزوجية لأسئلة المجموعة الاولى

رقم السؤال	الاختبار	المتوسط	الانحراف المعياري	متوسط الخطأ المعياري	t	مستوى العينة
١	الاختبار القبلي - الاختبار البعدي	-٤٧	٢٤.٤١٠٢٨٦	٤.٤٥٦٦٨٨١	١٠.٥٤٥٩٥	١.٩٤٩E-١١
٢	الاختبار القبلي - الاختبار البعدي	-٤٨.٦٦٦٦٧	١٦.٩٦٥١٤٣	٣.٠٩٧٣٩٧٣	١٥.٧١٢١٢	١.٠٠٩E-١٥
٣	الاختبار القبلي - الاختبار البعدي	-٥٧.٣٣٣٣٣	١٢.٩٨٠٩٧٦	٢.٣٦٩٩٩١٢	٢٤.١٩١٣٧	٨.٩٣E-٢١
٤	الاختبار القبلي - الاختبار البعدي	-٤٨	١٨.٣٦٤١٣٣	٣.٣٥٢٨١٦٦	١٤.٣١٦٣٢	١.١١٢E-١٤
٥	الاختبار القبلي - الاختبار البعدي	-٥٤.٦٦٦٦٧	٢٢.٣٩٦٦٣٤	٤.٠٨٩٠٤٧١	١٣.٣٦٩.٥	٦.٢٨٦E-١٤
٦	الاختبار القبلي - الاختبار البعدي	-٥٤.٥	١٧.١٨٨١٠٧	٣.١٣٨١٠٤٧	١٧.٣٦٧١٧	٧.٢٤٦E-١٧
٧	الاختبار القبلي - الاختبار البعدي	-٥٦.٣٣٣٣٣	٢٠.٥٤٩٩١١	٣.٧٥١٨٨٣٣	١٥.٠١٤٦٨	٢.٢٧٥E-١٥
٨	الاختبار القبلي - الاختبار البعدي	-٥٧.٥	١٤.٦٦٥٨١٨	٢.٦٧٧٥٩٩٧	٢١.٤٧٤٤٦	٢.٣٦٨E-١٩
٩	الاختبار القبلي - الاختبار البعدي	-٥٠.١٦٦٦٧	٢٢.٢٢٤٦٨٩	٤.٠٥٧٦٥٤٤	١٢.٣٦٣٤٦	٤.٣٧٤E-١٣
١٠	الاختبار القبلي - الاختبار البعدي	-٤٧.٨٣٣٣٣	٢٥.١٧٨١٠١	٤.٥٩٦٨٧١٣	١٠.٤٠٥٦٣	٢.٦٥٧E-١١
١١ ١	الاختبار القبلي - الاختبار البعدي	-٦٦	٩.٢٢٨٨٩٠٢	١.٦٨٤٩٥٧١	٣٩.١٧٠١٤	١.١٥٣E-٢٦
١١ ٢	الاختبار القبلي - الاختبار البعدي	-٦١.٦٦٦٦٧	١٤.٧٥٨٥٩٤	٢.٦٩٤٥٣٨٣	-٢٢.٨٨٥٨	٤.١٣E-٢٠
١١ ٣	الاختبار القبلي - الاختبار البعدي	-٥٦.٢٦٦٦٧	٢١.٢٨٢٨٧٩	٣.٨٨٥٧٠٤٢	١٤.٤٨٠٤٣	٨.٣٠٩E-١٥

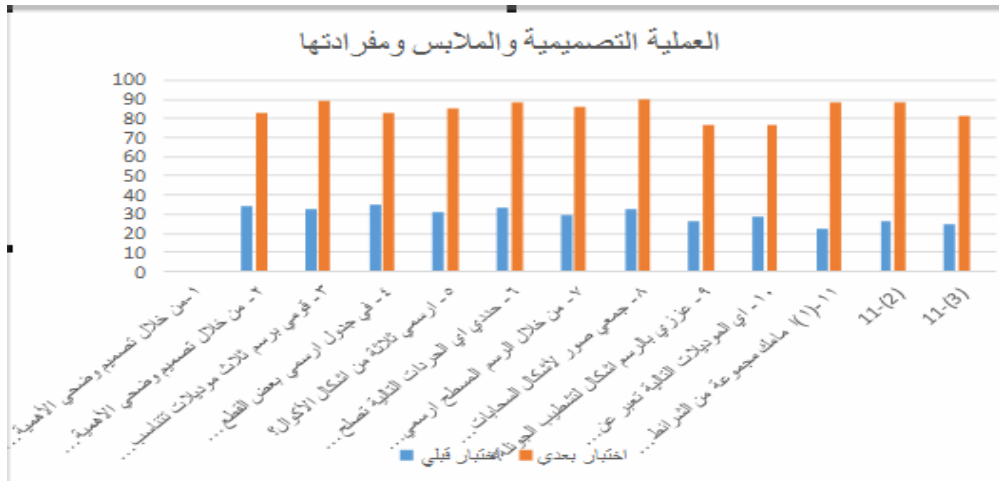
المجموعة الاولى

جدول (١٠) يوضح المتوسط والانحراف المعياري للعينة في الجانب المهاري لاسئلة المجموعة الاولى.

رقم السؤال	الاختبار	المتوسط	الانحراف المعياري	متوسط الخطأ المعياري
١	الاختبار القبلي	٣٥.٨٣٣٣٣٣	١٣.٧٧٦٧٥	٢.٥١٥٢٧٩
	الاختبار البعدي	٨٢.٨٣٣٣٣٣	١٩.٩٤٣١٦٦	٣.٦٤١١٠٧٤
٢	الاختبار القبلي	٣٤.١٦٦٦٦٦٧	١٣.٥٢٤١٣٨	٢.٤٦٩١٥٨٤
	الاختبار البعدي	٨٢.٨٣٣٣٣٣	١٢.٢٩٥٤٥٣	٢.٢٤٤٨٣٢٣
٣	الاختبار القبلي	٣٢.٣٣٣٣٣٣	١٣.٣٧٣٥٠٣	٢.٤٤١٦٥٦٤
	الاختبار البعدي	٨٩.٦٦٦٦٦٦٧	٦.٨١٤٤٥٣٩	١.٢٤٤١٤٣٤
٤	الاختبار القبلي	٣٥	١٥.٤٨٠٨	٢.٨٢٦٣٩٤٥
	الاختبار البعدي	٨٣	١٢.٣٥٩٥٥٦	٢.٢٥٦٥٣٥٨
٥	الاختبار القبلي	٣١	١٣.٥٤٤٣٠٨	٢.٤٧٢٨٤١
	الاختبار البعدي	٨٥.٦٦٦٦٦٦٧	١٥.٢٩٧٨١	٢.٧٩٢٩٨٥٢
٦	الاختبار القبلي	٣٣.٨٣٣٣٣٣	١٤.٦٦١٨٩٨	٢.٦٧٦٨٨٤٢
	الاختبار البعدي	٨٨.٣٣٣٣٣٣	٦.٦٠٨٩٤٥٥	١.٢٠٦٦٢٢٨
٧	الاختبار القبلي	٢٩.٦٦٦٦٦٦٧	١٢.٥٢١٢٤٦	٢.٢٨٦٠٥٦٤
	الاختبار البعدي	٨٦	١٢.٢٧٥٥٧١	٢.٢٤١٢٠٢٥
٨	الاختبار القبلي	٣٢.٨٣٣٣٣٣	١٠.٤٧٨٩٤٥	١.٩١٣١٠٢٦
	الاختبار البعدي	٩٠.٣٣٣٣٣٣	١١.٩٥٧٧٨	٢.١٨٣١٨٢
٩	الاختبار القبلي	٢٦.٣٣٣٣٣٣	١٤.٧٣٥٢١١	٢.٦٩٠٢٦٩١
	الاختبار البعدي	٧٦.٥	٢٠.٦٨٤٤١	٣.٧٧٦٤٣٩٤
١٠	الاختبار القبلي	٢٩	١٠.٦١٨٧٨٦	١.٩٣٨٧١٦٢
	الاختبار البعدي	٧٦.٨٣٣٣٣٣	٢١.٨٣٣٥٥	٣.٩٨٦٢٠٧١
١١ ١	الاختبار القبلي	٢٢.٣٣٣٣٣٣	٢٥.٣٧٠٨١٣	٠.٤٦٣٢٠٥٦
	الاختبار البعدي	٨٨.٣٣٣٣٣٣	٩.٠٣٣٧٨٠٨	١.٦٤٩٣٣٥٢
١١ ٢	الاختبار القبلي	٢٦.٦٦٦٦٦٦٧	١٢.١٢٩٥٦٩	٢.٢١٤٥٥٤١١
	الاختبار البعدي	٨٨.٣٣٣٣٣٣	٨.٦٤٣٦٤٧٦	١.٥٧٨١٠٦٩
١١ ٣	الاختبار القبلي	٢٤.٨٣٣٣٣٣	٨.٧٥٧٥٩١١	١.٥٩٨٩١٠١
	الاختبار البعدي	٨١.١	١٩.٣٩٨٤٥٤	٣.٥٤١٦٥٦٩

المجموعة الاولى

رسم بياني (٥) المتوسط والانحراف المعياري للعينة في الجانب المهاري المجموعة الاولى.



## المجموعة الثانية من السؤال (١٢ - ٢٠)

تتركز أعلى نتيجة في السؤال ١٨ (١) بقيمة متوسط (٨٧,٣٣) وأقل نتيجة في السؤال ١٤ (٢) بمتوسط بقيمة (٦٦,٥) وترجع الباحثة هذه النتيجة الي ارتفاع مستوي الطالبات في وضع الظلال علي الموديلات نتيجة الممارسة المستمرة (التدريب العملي) لهذه الجزئية حيث أن كل موديل كان يرسم ليوضح نقطة جديدة كان يلزمة وضع الظلال واختيار اتجاه الاضاءة. وقد يرجع انخفاض مستوي الطالبات في استخدام الالوان الساخنه لعدم ميولهن لها بالمقارنة بالالوان الباردة.

جدول (١١) فروق العينات الزوجية لأسئلة المجموعة الثانية.

رقم السؤال	الاختبار	المتوسط	الانحراف المعياري	متوسط الخطأ المعياري	t	مستوى العينة
١٢	الاختبار القبلي - الاختبار البعدي	-٥٨.١٦٦٦٧	١٨.٦٨٤٤٦٤	٣.٤١١٣٠٠٨	-١٧.٠٥١١٧	١.١٧٩E-١٦
١٣	الاختبار القبلي - الاختبار البعدي	-٦٢.٨٣٣٣٣	١٣.٠٤٣٩١٣	٢.٣٨١٤٨١٩	-٢٦.٣٨٤١٣	٨.٠١٨E-٢٢
١٤ ١	الاختبار القبلي - الاختبار البعدي	-٥٤.٦٦٦٦٧	١٥.٦٩٨٣٠٥	٢.٨٦٦١٠٥٣	-١٩.٠٧٣٥	٥.٩١٤E-١٨
١٤ ٢	الاختبار القبلي - الاختبار البعدي	-٤٢.٥	٢٣.٢٥٨٢٩٥	٤.٢٤٦٣٦٤٢	-١٠.٠٠٨٥٦	٦.٤٧٣E-١١
١٥ ١	الاختبار القبلي - الاختبار البعدي	-٤٦.٥	٢٥.٨٣٦٠٢١	٤.٧١٦٩٩٠٦	-٩.٨٥٧٩٨	٩.١٢١E-١١
١٥ ٢	الاختبار القبلي - الاختبار البعدي	-٥٨.٣٣٣٣٣	١٦.٥٢٢٣٦٤	٣.٠١٦٥٥٧١	-١٩.٣٣٧٧٢	٤.٠٨١E-١٨
١٦	الاختبار القبلي - الاختبار البعدي	-٥٩.٨٣٣٣٣	١٥.٨٩٢٠٥٧	٢.٩٠١٤٧٩٣	-٢٠.٦٢١٦٦	٧.١٥E-١٩
١٧	الاختبار القبلي - الاختبار البعدي	-٥٥.٦٦٦٦٧	٢١.٦٤٤٩٩٤	٣.٩٥١٨١٧١	-١٤.٠٨٦٣٥	١.٦٨E-١٤
١٨ ١	الاختبار القبلي - الاختبار البعدي	-٦٤.٥	٩.٦٨٠٢٣٢٣	١.٧٦٧٣٦٠٥	-٣٦.٤٩٥١	٨.٦٢٤E-٢٦
١٨ ٢	الاختبار القبلي - الاختبار البعدي	-٥٤.٨٣٣٣٣	١٥.٢٢٧٢٠٦	٢.٧٨٠٠٩٤٨	-١٩.٧٢٣٥٥	٢.٣٩٣E-١٨
١٨ ٣	الاختبار القبلي - الاختبار البعدي	-٦١.٣٣٣٣٣	١٣.٦٤١٥٥٢	٢.٤٩٠٥٩٥٣	-٢٤.٦٢٥٩٧	٥.٤٥٤E-٢١
١٩	الاختبار القبلي - الاختبار البعدي	-٦١.٣٣٣٣٣	١٤.٦١٧٧٣٤	٢.٦٦٨٨٢١	-٢٢.٩٨١٤٣	٣.٦٨٢E-٢٠
٢٠ ١	الاختبار القبلي - الاختبار البعدي	-٥٢.٥	٢٠.٧٥٠٩٨٧	٣.٧٨٨٥٩٤٥	-١٣.٨٥٧٣٨	٢.٥٤٥E-١٤
٢٠ ٣	الاختبار القبلي - الاختبار البعدي	-٥٣.١٦٦٦٧	٢٠.٦٩٨٢٩٨	٣.٧٧٨٩٧٤٩	-١٤.٠٦٩٠٧	١.٧٣٣E-١٤

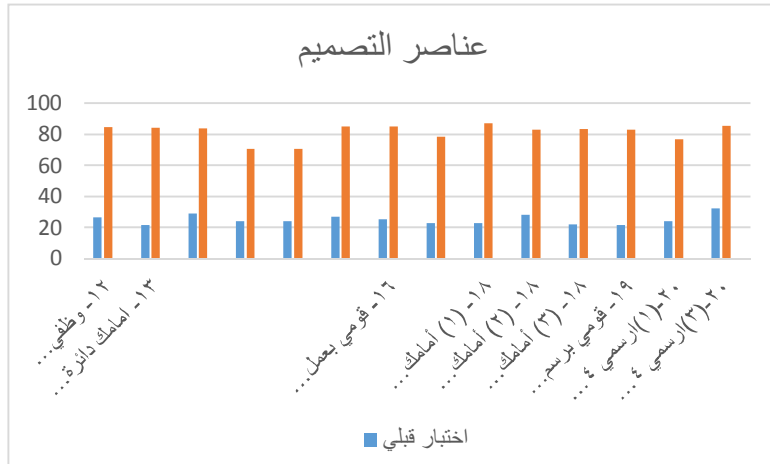
المجموعة الثانية

جدول ( ١٢ ) يوضح المتوسط والانحراف المعياري للعينه في الجانب المهاري لاسئله المجموعه الثانيه.

رقم السؤال	الاختبار	المتوسط	الانحراف المعياري	متوسط الخطا المعياري
١٢	الاختبار القبلي	٢٦.٦٦٦٦٦٧	١٦.٩٨٥٤٥٧	٣.١٠١١٠٦
	الاختبار البعدي	٨٤.٨٣٣٣٣٣	٨.٧٥٧٥٩١١	١.٥٩٨٩١٠١
١٣	الاختبار القبلي	٢١.٥	١٣.٤٠٠٢٣٥	٢.٤٤٦٥٥٥٢
	الاختبار البعدي	٨٤.٣٣٣٣٣٣	٩.٨٠٢٦٥٠٤	١.٧٨٩٧١٠٩
١٤ ١	الاختبار القبلي	٢٩	٨.٥٥٠٠٥٥٥	١.٥٦١٠١٩٤
	الاختبار البعدي	٨٣.٦٦٦٦٦٧	١١.٦٦٥٨٤٦	٢.١٢٩٨٨٢٣
١٤ ٢	الاختبار القبلي	٢٤	٥.٤٧٧٢٥٦	١
	الاختبار البعدي	٦٦.٥	٢٣.٩٦٦٥٧٢	٤.٣٧٥٦٧٧٣
١٥ ١	الاختبار القبلي	٢٤	٧.٤٧٤٠٩٣٢	١.٣٦٤٥٧٦٥
	الاختبار البعدي	٧٠.٥	٢٢.٦٨٠٣١٢	٤.١٤٠٨٣٩٥
١٥ ٢	الاختبار القبلي	٢٦.٨٣٣٣٣٣	١٠.١٢٧٠٦٦	١.٨٤٨٩٤٠٩
	الاختبار البعدي	٨٥.١٦٦٦٦٧	١٢.٨٩٧١٩٦	٢.٣٥٤٧٨٦٤
١٦	الاختبار القبلي	٢٥.٣٣٣٣٣٣	١٠.٧٤٢٥٤٦	١.٩٦١٣١١٦
	الاختبار البعدي	٨٥.١٦٦٦٦٧	١٠.٥٤٤١٠٦	١.٩٢٥٠٨١٥
١٧	الاختبار القبلي	٢٢.٨٣٣٣٣٣	٦.٥٢٣٦.٨٨	١.١٩١٠٤٢٦
	الاختبار البعدي	٧٨.٥	٢٠.٩٧٤١٢٢	٣.٨٢٩٣٣٣٢
١٨ ١	الاختبار القبلي	٢٢.٨٣٣٣٣٣	٥.٥٢١٦٦٩٨	١.٠٠٨١.٨٩
	الاختبار البعدي	٨٧.٣٣٣٣٣٣	٨.٦٨٣٤٤٩٧	١.٥٨٥٣٧٣٨
١٨ ٢	الاختبار القبلي	٢٨	١٠.١٣٦٩٩٣	١.٨٥٠٧٥٣٢
	الاختبار البعدي	٨٢.٨٣٣٣٣٣	١٢.٢٩٥٤٥٣	٢.٢٤٤٨٣٢٣
١٨ ٣	الاختبار القبلي	٢٢	٤.٢٧٥٠٢٧٧	٠.٧٨٠٥٠٩٧
	الاختبار البعدي	٨٣.٣٣٣٣٣٣	١٢.٤٧٩٨٦٩	٢.٢٧٨٥٠١٩
١٩	الاختبار القبلي	٢١.٦٦٦٦٦٧	١٢.٦٨٥٠٧	٢.٣١٦٠٢٧٨
	الاختبار البعدي	٨٣	٨.٩٦٣٥٢٧٦	١.٦٣٦٥٠٨٨
٢٠ ١	الاختبار القبلي	٢٤.١٦٦٦٦٧	٦.٠٢٩١٤٣٨	١.١٠٠٧٦٦
	الاختبار البعدي	٧٦.٦٦٦٦٦٧	١٩.٩٧١٢٤٤	٣.٦٤٦٢٣٢٦
٢٠ ٣	الاختبار القبلي	٣٢.٣٣٣٣٣٣	١٩.٥٠٨٣٢٤	٣.٥٦١٧١٦٤
	الاختبار البعدي	٨٥.٥	٩.٩٤٣٨.٧٦	١.٨١٥٤٨٢٦

المجموعة الثانية

رسم بياني (٦) المتوسط والانحراف المعياري للعينه في الجانب المهاري المجموعه الثانيه



## المجموعة الثالثة من السؤال (٢١ - ٣٠)

تتركز أعلى نتيجة في السؤال ٢٢ (١) بقيمة متوسط (٨٨,٦٦) و أقل نتيجة في السؤال ٢٩ (٣) بقيمة متوسط (٧٩) وترجع الباحثة ارتفاع متوسطات السؤال ٢٢ (١) الي ان عنصر التكرار من عناصر العملية التصميمية التي يمكن استخراجها و توظيفها بسهولة.

جدول (١٣) فروق العينات الزوجية لأسئلة المجموعة الثالثة.

رقم السؤال	الاختبار	المتوسط	الانحراف المعياري	متوسط الخطأ المعياري	t	مستوى العينة
٢١	الاختبار القبلي - الاختبار البعدي	-٦٠.٦٦٦٦٧	١٤.٤٢٧٧٨٣	٢.٦٣٤١٤٠٧	-٢٣.٠٣٠٩١	٣.٤٧E-٢٠
٢٢ ١	الاختبار القبلي - الاختبار البعدي	-٦١.٨٣٣٣٣	١٢.٢٨١٤٢٢	٢.٢٤٢٢٧٠٧	-٢٧.٥٧٦٢١	٢.٣٣٤E-٢٢
٢٢ ٢	الاختبار القبلي - الاختبار البعدي	-٦٣	١٣.٤٢٩٢٥٣	٢.٤٥١٨٣٤٩	-٢٥.٦٩٥٠٤	١.٦٧٦E-٢١
٢٢ ٣	الاختبار القبلي - الاختبار البعدي	-٥٩.١٦٦٦٧	١٣.٢٠١٥٧٦	٢.٤١٠٢٦٧	-٢٤.٥٤٧٧٦	٥.٩٥٦E-٢١
٢٣ ١	الاختبار القبلي - الاختبار البعدي	-٦٢.١٦٦٦٧	١٤.٦٠٢٩٨٣	٢.٦٦٦١٢٧٨	-٢٣.٣١٧٢١	٢.٤٦٩E-٢٠
٢٣ ٢	الاختبار القبلي - الاختبار البعدي	-٥٤.٣٣٣٣٣	١٥.١٢٧٨٠٨	٢.٧٦١٩٤٧٢	-١٩.٦٧٢١١	٢.٥٦٩E-١٨
٢٣ ٣	الاختبار القبلي - الاختبار البعدي	-٦٣	١٣.٣٦٤٩٠٥	٢.٤٤٠٠٨٦٧	-٢٥.٨١٨٧٥	١.٤٦٦E-٢١
٢٤ ١	الاختبار القبلي - الاختبار البعدي	-٥٩.٣٣٣٣٣	١٦.٣٣٣٤٥١	٢.٩٨٢٠٦٦٤	-١٩.٨٩٦٧٢	١.٨٨٩E-١٨
٢٤ ٢	الاختبار القبلي - الاختبار البعدي	-٦٢.١٦٦٦٧	٢٦.٤٧٩٧٦٩	٤.٨٣٤٥٢٢٢	-١٢.٨٥٨٩١	١.٦٥٩E-١٣
٢٥ ١	الاختبار القبلي - الاختبار البعدي	-٦١.١٦٦٦٧	١٤.٧٢٠٥٧٨	٢.٦٨٧٥٩٧٥	-٢٢.٧٥٨٨٦	٤.٨١٣E-٢٠
٢٥ ٢	الاختبار القبلي - الاختبار البعدي	-٥٩.١٦٦٦٧	١١.٧٥٠٥٢	٢.١٤٥٣٤١٦	-٢٧.٥٧٩١٤	٢.٣٢٧E-٢٢
٢٦	الاختبار القبلي - الاختبار البعدي	-٥٧.٣٣٣٣٣	١٣.١١٣١٢٤	٢.٣٩٤١١٨	-٢٣.٩٤٧٥٨	١.١٨٢E-٢٠
٢٧ ١	الاختبار القبلي - الاختبار البعدي	-٥٩.٦٦٦٦٧	١٥.٦٩٨٣٠٥	٢.٨٦٦١٠٥٣	-٢٠.٨١٨٠٣	٥.٥٢٤E-١٩
٢٧ ٢	الاختبار القبلي - الاختبار البعدي	-٥٩.٥	١٢.٩٥٥٤٩٤	٢.٣٦٥٣٣٨٨	-٢٥.١٥٤٩٦	٣.٠٢٤E-٢١
٢٨ ١	الاختبار القبلي - الاختبار البعدي	-٥٨	٢٠.٥٣٥٩٢٣	٣.٧٤٩٣٢٩٤	-١٥.٤٦٩٤٣	١.٥١٣E-١٥
٢٨ ٢	الاختبار القبلي - الاختبار البعدي	-٦٠.٥	١٤.١٦٣٤٥٥	٢.٥٨٥٨٨١٢	-٢٣.٣٩٦٢٨	٢.٢٤٩E-٢٠
٢٨ ٣	الاختبار القبلي - الاختبار البعدي	-٥٧.١٦٦٦٧	١٨.٢٢٦٧٠١	٣.٣٢٧٧٢٥٢	-١٧.١٧٨٩	٩.٦٧٤E-١٧
٢٩ ١	الاختبار القبلي - الاختبار البعدي	-٥٩.٦٦٦٦٧	١١.٧٣٩٥١	٢.١٤٣٣٣١٥	-٢٧.٨٣٢٨٨	١.٧٩٢E-٢٢
٢٩ ٢	الاختبار القبلي - الاختبار البعدي	-٥٧.٦٦٦٦٧	١٤.٧٢٣٥٠٥	٢.٦٨٨١٣٢	-٢١.٤٥٢٣٢	٢.٤٣٥E-١٩
٢٩ ٣	الاختبار القبلي - الاختبار البعدي	-٦٠.٣٣٣٣٣	١٦.٥٥٣٦٤	٣.٠٢٢٢٦٧٣	-١٩.٩٦٢٩٤	١.٧٢٦E-١٨
٣٠	الاختبار القبلي - الاختبار البعدي	-٥٥.٥	٢١.٩٨٥٤٩٧	٤.٠١٣٩٨٤٢	-١٣.٨٢٦٦٦	٢.٦٩٢E-١٤

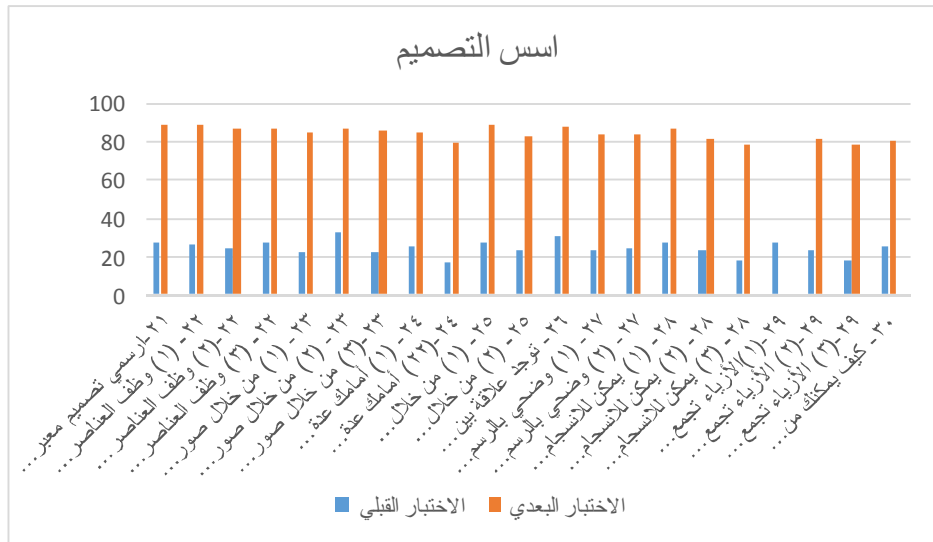
المجموعة الثالثة

جدول ( ١٤ ) يوضح المتوسط والانحراف المعياري للعينة في الجانب المهاري لاسئلة المجموعة الثالثة.

رقم السؤال	الاختبار	المتوسط	الانحراف المعياري	متوسط الخطأ المعياري
٢١	الاختبار القبلي	٢٧.٨٣٣٣٣٣	١٢.٢٢٥١٣٩	٢.٢٣١٩٩٤٨
	الاختبار البعدي	٨٨.٥	٦.٩٦٦٦٦٩٤	١.٢٧١٩٣٤
٢٢ ١	الاختبار القبلي	٢٦.٨٣٣٣٣٣	١٠.٥٤٤١٠٦	١.٩٢٥٠٨١٥
	الاختبار البعدي	٨٨.٦٦٦٦٦٦٧	٧.٨٧١٠٨٧٨	١.٤٣٧٠٥٧٤
٢٢ ٢	الاختبار القبلي	٢٤	١٢.٣٤٥٥٩٨	٢.٢٥٣٩٨٧٥
	الاختبار البعدي	٨٧	٨.٩٦٣٥٢٧٦	١.٦٣٦٥٠٨٨
٢٢ ٣	الاختبار القبلي	٢٧.٣٣٣٣٣٣	٧.٣٩٦٧٩٩٦	١.٣٥٠٤٦٤٧
	الاختبار البعدي	٨٦.٥	١٠.٤٣٤٥٢٥	١.٩٠٥٠٧٤٩
٢٣ ١	الاختبار القبلي	٢٢.٥	٦.٧٩١٢٢١٥	١.٢٣٩٩٠١٧
	الاختبار البعدي	٨٤.٦٦٦٦٦٦٧	١١.٦٦٥٨٤٦	٢.١٢٩٨٨٢٣
٢٣ ٢	الاختبار القبلي	٣٢.٣٣٣٣٣٣	١٢.٤٣٨٣٥٤	٢.٢٧٠٩٢٢٣
	الاختبار البعدي	٨٦.٦٦٦٦٦٦٧	٩.٤٩٨٩٤١٣	١.٧٣٤٢٦١٥
٢٣ ٣	الاختبار القبلي	٢٢.٥	٧.٩٦٠٠٢٩٥	١.٤٥٣٢٩٥٩
	الاختبار البعدي	٨٥.٥	١٠.٣٦٨٢٢١	١.٨٩٢٩٦٩٤
٢٤ ١	الاختبار القبلي	٢٥.٣٣٣٣٣٣	٨.٤٠٠٨٧٥٧	١.٥٣٣٧٨٣
	الاختبار البعدي	٨٤.٦٦٦٦٦٦٧	١٤.١٩٨٩١٥	٢.٥٩٢٣٥٥٤
٢٤ ٢	الاختبار القبلي	١٧.٥	٨.٨٨١٤٠٢٥	١.٦٢١٥١٤٨
	الاختبار البعدي	٧٩.٦٦٦٦٦٦٧	٢٠.٦٣٣٦٤١	٣.٧٦٧١٧٠١
٢٥ ١	الاختبار القبلي	٢٧.٨٣٣٣٣٣	١٢.٤٣٤٨٨٨	٢.٢٧٠٢٨٩٥
	الاختبار البعدي	٨٩	٨.١٣٦٧٦٢	١.٤٨٥٥٦٢٧
٢٥ ٢	الاختبار القبلي	٢٣.٨٣٣٣٣٣	٨.٢٧١٦١٠٥	١.٥١٠١٨٢٦
	الاختبار البعدي	٨٣	١٠.٩٥٤٤٥١	٢
٢٦	الاختبار القبلي	٣١	١٢.٦٢١٨٢	٢.٣٠٤٤١٨٥
	الاختبار البعدي	٨٨.٣٣٣٣٣٣	٩.٤٠٧٧٤٩٣	١.٧١٧٦١٢٢
٢٧ ١	الاختبار القبلي	٢٣.٦٦٦٦٦٦٧	١٢.١٠١١٠٧	٢.٢٠٩٣٤٩٧
	الاختبار البعدي	٨٣.٣٣٣٣٣٣	١٢.٤٧٩٨٦٩	٢.٢٧٨٥٠١٩
٢٧ ٢	الاختبار القبلي	٢٤.٨٣٣٣٣٣	٤.٩٩٧١٢٥٦	٠.٩١٢٣٤٦١
	الاختبار البعدي	٨٤.٣٣٣٣٣٣	١٢.١٥٧٩٦٤	٢.٢١٩٧٣٠٤
٢٨ ١	الاختبار القبلي	٢٥.٦٦٦٦٦٦٧	١٦.٨٥٢٩٨٢	٣.٠٧٦٩١٩٤
	الاختبار البعدي	٨٣.٦٦٦٦٦٦٧	٩.٣٧١٠٢٤١	١.٧١٠٩٠٧١
٢٨ ٢	الاختبار القبلي	٢٤.٥	٩.٦٨٠٢٣٢٣	١.٧٦٧٣٦٠٥
	الاختبار البعدي	٨٥	١٣.٠٦٤٨٢٥	٢.٣٨٥٢٩٩٨
٢٨ ٣	الاختبار القبلي	٢٥.١٦٦٦٦٦٧	٨.٠٣٩٠٥٧	١.٤٦٧٧٢٤٣
	الاختبار البعدي	٨٢.٣٣٣٣٣٣	١٧.٠٥٦٣٦٤	٣.١١٤٠٥١٧
٢٩ ١	الاختبار القبلي	٢٧.٦٦٦٦٦٦٧	١٠.٧٢٦٤٨٥	١.٩٥٨٣٧٩٢
	الاختبار البعدي	٨٧.٣٣٣٣٣٣	٨.٢٧٦٨١٩٩	١.٥١١١٣٣٦
٢٩ ٢	الاختبار القبلي	٢٣.٨٣٣٣٣٣	٤.٨٥٧١٥٤٩	٠.٨٨٦٧٩١١
	الاختبار البعدي	٨١.٥	١٤.٨٠٦٢٢	٢.٧٠٣٢٣٣٥
٢٩ ٣	الاختبار القبلي	١٨.٦٦٦٦٦٦٧	٦.٢٨٨١٠٢٢	١.١٤٨٠٤٥١
	الاختبار البعدي	٧٩	١٤.٩٣٦٦٤٨	٢.٧٢٧٠٤٦٣
٣٠	الاختبار القبلي	٢٥.١٦٦٦٦٦٧	١٤.٤١٢٨٣٨	٢.٦٣١٤١٢١
	الاختبار البعدي	٨٠.٦٦٦٦٦٦٧	١٦.٧٥٠٣٦٥	٣.٠٥٨١٨٤٢



رسم بياني (٧) المتوسط والانحراف المعياري للعينة في الجانب المهاري المجموعة الثالثة.



### المجموعة الرابعة من السؤال (٣١-٥٠)

تتركز أعلى نتيجة في السؤال ٣٦ بقيمة متوسط (٩١,٨٣) و أقل نتيجة في السؤال ٤٧ بقيمة متوسط (٧٦,٦٦) وترجع الباحثة ارتفاع نسبة المتوسطات لوجود معلومات سابقة كافية في عناصر التصميم و الانماط الجسمية حيث تمكن من الاستفادة منها بشكل كبير.

جدول (١٥) فروق العينات الزوجية لأسئلة المجموعة الرابعة

رقم السؤال	الاختبار	المتوسط	الانحراف المعياري	متوسط الخطأ المعياري	t	مستوى العينة
٣١	الاختبار القبلي - الاختبار البعدي	-٦٠	١٦,٧١٢٥٨	٣,٠٥١٢٨٥٨	-١٩,٦٦٣٨٤	٢,٥٩٨E-١٨
٣٢	الاختبار القبلي - الاختبار البعدي	-٦٤,٥	١٧,١٨٨١٠٧	٣,١٣٨١٠٤٧	-٢٠,٥٥٣٨١	٧,٨٢١E-١٩
٣٣	الاختبار القبلي - الاختبار البعدي	-٧٠,٨٣٣٣٣	١٠,١٧٨٠١٣	١,٨٥٨٢٤٢٥	-٣٨,١١٨٤٦	٢,٥٠٣E-٢٦
٣٤	الاختبار القبلي - الاختبار البعدي	-٧١,٦٦٦٦٧	٨,٢٣٥٠٥٢٦	١,٥٠٣٥٠٨	-٤٧,٦٦٦٦٣	٤,٢٣E-٢٩
٣٥	الاختبار القبلي - الاختبار البعدي	-٦٩,٦٦٦٦٧	٨,٥٠٢٨٧٣١	١,٥٥٢٤٠٥١	-٤٤,٨٧٦٦٦	٢,٣٧٧E-٢٨
٣٦	الاختبار القبلي - الاختبار البعدي	-٦٨,٦٦٦٦٧	١٢,٣١٢٩٦٩	٢,٢٤٨٠٣٠٢	-٣٠,٥٤٥٢٦	١,٣٢٤E-٢٣
٣٧	الاختبار القبلي - الاختبار البعدي	-٦٢,٦٦٦٦٧	١٥,٥٢١٥٨٣	٢,٨٣٣٨٤٠٤	-٢٢,١١٣٦٩	١,٠٦E-١٩
٣٨	الاختبار القبلي - الاختبار البعدي	-٥٨,١٦٦٦٧	١٦,٥٣٠١٨٨	٣,٠١٧٩٨٥٧	-١٩,٢٧٣٣٤	٤,٤٦٦E-١٨
٣٩	الاختبار القبلي - الاختبار البعدي	-٦١	٩,٨٦١١٠٤٤	١,٨٠٠٣٨٣١	-٣٣,٨٨١٦٨	٧,٠٩٢E-٢٥
٤٠	الاختبار القبلي - الاختبار البعدي	-٦٦,١٦٦٦٧	١٦,٠١٠٩٥٢	٢,٩٢٣١٨٦٥	-٢٢,٦٣٥١٢	٥,٥٩١E-٢٠
٤١	الاختبار القبلي - الاختبار البعدي	-٦٠,٨٣٣٣٣	١٥,٦٥١٥٥٨	٢,٨٥٧٥٧٠٤	-٢١,٢٨٨٤٨	٣,٠٠٣E-١٩
٤٢	الاختبار القبلي - الاختبار البعدي	-٦١,٦٦٦٦٧	١٤,٧٥٨٥٩٤	٢,٦٩٤٥٣٨٣	-٢٢,٨٨٥٨	٤,١٣E-٢٠
٤٣	الاختبار القبلي - الاختبار البعدي	-٦١	١٠,٣٧٢٣٧٧	١,٨٩٣٧٢٨٣	-٣٢,٢١١٥٩	٢,٩٦١E-٢٤
٤٤	الاختبار القبلي - الاختبار البعدي	-٥٩,٥	٢١,٤٢٩٥١٦	٣,٩١٢٤٧٦٤	-١٥,٢٠٧٧٦	٢,٣٥٤E-١٥
٤٥	الاختبار القبلي - الاختبار البعدي	-٥٧,٣٣٣٣٣	١٨,١٣٤٢٣٨	٣,٣١٠٨٤٣٧	-١٧,٣١٦٨٣	٧,٨٢٦E-١٧
٤٦	الاختبار القبلي - الاختبار البعدي	-٦٣,٨٣٣٣٣	١٢,٨٤٤١١٤	٢,٣٤٥٠٠٣٧	-٢٧,٢٢١	٣,٣٥٤E-٢٢
٤٧	الاختبار القبلي - الاختبار البعدي	-٥٣,٥	١٨,٢٩٥٩٣٩	٣,٣٤٠٣٦٦١	-١٦,٠١٦٢١	٦,١٢E-١٦
٤٨	الاختبار القبلي - الاختبار البعدي	-٦٢,١٦٦٦٧	١٢,٤٣٤٨٨٨	٢,٢٧٠٢٨٩٥	-٢٧,٣٨٢٧	٢,٨٤٢E-٢٢
٤٩	الاختبار القبلي - الاختبار البعدي	-٦٣,٦٦٦٦٧	١٦,٨٦٣٢٠٩	٣,٠٧٨٧٨٦٦	-٢٠,٦٧٩١٤	٦,٦٢٩E-١٩
٥٠	الاختبار القبلي - الاختبار البعدي	-٦٤,٥	٩,٤٠٩٢٧٦٤	١,٧١٧٨٩١	-٣٧,٥٤٦٠٤	٣,٨٤٩E-٢٦

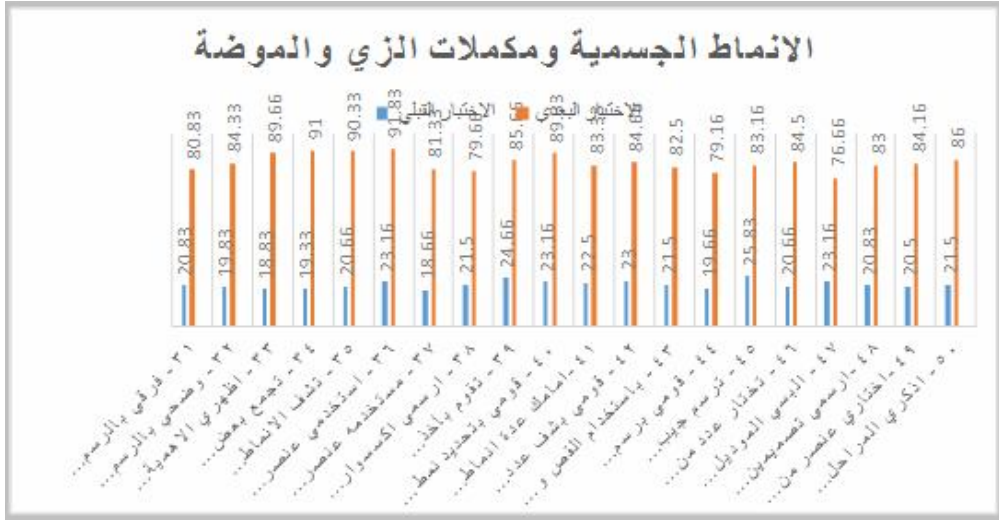
المجموعة الرابعة

جدول ( ١٦ ) يوضح المتوسط والانحراف المعياري للعينة في الجانب المهاري لاسئلة المجموعة الرابعة.

متوسط الخطأ المعياري	الانحراف المعياري	المتوسط	الاختبار	رقم السؤال
١.٥٣٦٥٩٠٧	٨.٤١٦٢٥٤١	٢٠.٨٣٣٣٣٣٣	الاختبار القبلي	٣١
٣.٠١٤١٧٤٧	١٦.٥٠٩٣١٥	٨٠.٨٣٣٣٣٣٣	الاختبار البعدي	
١.٩٩٨٣٢٣١	١٠.٩٤٥٢٦٦	١٩.٨٣٣٣٣٣٣	الاختبار القبلي	٣٢
١.٨٥٢٨٢٢٢	١٠.١٤٨٣٢٥	٨٤.٣٣٣٣٣٣٣	الاختبار البعدي	
١.٢٦١٣٤٧	٦.٩٠٨٦٨١٩	١٨.٨٣٣٣٣٣٣	الاختبار القبلي	٣٣
١.٥٧٠٨٠٦٥	٨.٦٠٣٦٦١٣	٨٩.٦٦٦٦٦٦٧	الاختبار البعدي	
١.٦٩٠٦٣٣٣	٩.٢٥٩٩٧٤٤	١٩.٣٣٣٣٣٣٣	الاختبار القبلي	٣٤
١.١٣٤٦١٧٣	٦.٢١٤٥٥٤٧	٩١	الاختبار البعدي	
٠.٩٢٠١٨٦٦	٥.٠٤٠٦٩٣	٢٠.٦٦٦٦٦٦٧	الاختبار القبلي	٣٥
١.٣٣٣٣٣٣٣	٧.٣٠٢٩٦٧٤	٩٠.٣٣٣٣٣٣٣	الاختبار البعدي	
٢.٢١٦٤٩١٧	١٢.١٤٠٢٢٥	٢٣.١٦٦٦٦٦٧	الاختبار القبلي	٣٦
٠.٨٤٧٠١٤١	٤.٦٣٩٢٨٧٥	٩١.٨٣٣٣٣٣٣	الاختبار البعدي	
٠.٩٥٦٩٢٦٨	٥.٢٤١٣٠٣٧	١٨.٦٦٦٦٦٦٧	الاختبار القبلي	٣٧
٢.٢٨٦٠٥٦٤	١٢.٥١٢٤٦	٨١.٣٣٣٣٣٣٣	الاختبار البعدي	
١.٩٠٥٠٧٤٩	١٠.٤٣٤٥٢٥	٢١.٥	الاختبار القبلي	٣٨
١.٩٦١٣١١٦	١٠.٧٤٢٥٤٦	٧٩.٦٦٦٦٦٦٧	الاختبار البعدي	
١.٠٩٦٨٤٣٣	٦.٠٠٧٦٥٧٩	٢٤.٦٦٦٦٦٦٧	الاختبار القبلي	٣٩
١.٦٧٣٥٤٩	٩.١٦٤٠٥٤	٨٥.٦٦٦٦٦٦٧	الاختبار البعدي	
٢.٦٤٢٣٠٩٧	١٤.٤٧٢٥٢٦	٢٣.١٦٦٦٦٦٧	الاختبار القبلي	٤٠
١.٣٩٢٣٧١١	٧.٦٢٦٣٠٧	٨٩.٣٣٣٣٣٣٣	الاختبار البعدي	
٢.٠٠٢١٥٤	١٠.٩٦٦٢٤٩	٢٢.٥	الاختبار القبلي	٤١
٢.٠١٠٥٠٨٨	١١.٠١٢٠١	٨٣.٣٣٣٣٣٣٣	الاختبار البعدي	
١.٦١٨٨٥٤٤	٨.٨٦٦٨٣٠٩	٢٣	الاختبار القبلي	٤٢
٢.١٥٦٦٩٦٨	١١.٨١٢٧١٥	٨٤.٦٦٦٦٦٦٧	الاختبار البعدي	
١.٤٦١١٨٣٦	٨.٠٠٣٢٣٢١	٢١.٥	الاختبار القبلي	٤٣
٢.١٩٣٩٠٤٨	١٢.٠١٦٥١٢	٨٢.٥	الاختبار البعدي	
٢.٣٧٢٤١٤٩	١٢.٩٩٤٢٥٢	١٩.٦٦٦٦٦٦٧	الاختبار القبلي	٤٤
٣.٣٢٩٧٩٢٦	١٨.٢٩٢٧٩٧	٧٩.١٦٦٦٦٦٧	الاختبار البعدي	
٢.٣٢٥٣١٤٦	١٢.٧٢٦٢٧٣	٢٥.٨٣٣٣٣٣٣	الاختبار القبلي	٤٥
٢.٤٩٦٩٣٣	١٣.٦٧٢٦٦٥	٨٣.١٦٦٦٦٦٧	الاختبار البعدي	
١.٣٩٢٣٧١١	٧.٦٢٦٣٠٧	٢٠.٦٦٦٦٦٦٧	الاختبار القبلي	٤٦
١.٩٥٢٧٤٦٤	١٠.٦٩٥٦٣٢	٨٤.٥	الاختبار البعدي	
١.٥٠٦٣٧٢٢	٨.٢٥٠٧٤٠١	٢٣.١٦٦٦٦٦٧	الاختبار القبلي	٤٧
٢.٩٥٨٨٤٩٣	١٦.٢٠٦٢٨٥	٧٦.٦٦٦٦٦٦٧	الاختبار البعدي	
١.٣١٤٨٨٦٨	٧.٢٠١٩٣١٤	٢٠.٨٣٣٣٣٣٣	الاختبار القبلي	٤٨
١.٨٩٦٧٦٠٧	١٠.٣٨٨٩٨٦	٨٣	الاختبار البعدي	
٢.٦٥١٧١٨٢	١٤.٥٢٤٠٥٩	٢٠.٥	الاختبار القبلي	٤٩
١.٩١٩١٠١٤	١٠.٥١١٣٥١	٨٤.١٦٦٦٦٦٧	الاختبار البعدي	
١.٢٩٤٣٢٨٩	٧.٠٨٩٣٣١٥	٢١.٥	الاختبار القبلي	٥٠
١.٥٧٩٣٢٠٤	٨.٦٥٠٢٩٤	٨٦	الاختبار البعدي	

المجموعة الرابعة

رسم بياني ( 8 ) المتوسط والانحراف المعياري للعينة في الجانب المهاري المجموعة الرابعة.



ومن خلال النتائج السابقة يتضح لنا أهميه تفعيل دور الرسم التقني لانتاج الملابس الجاهزة، و فاعلية برامج الكمبيوتر متعدد الوسائط علي تنمية مهارات التفكير الابتكاري لتصميم الازياء لدي طالبات قسم الاقتصاد المنزلي بكلية التربية بالاضافة الي أهميه وضع تصور مقترح لتصميم الملابس ضمن مناهج التدريبات المهنية لتنمية الاداء المهاري لطلاب المدارس الثانوية الصناعية تخصص الملابس في ضوء الاتجاهات المعاصرة ومتطلبات سوق العمل.

### التوصيات

- تطبيق البرنامج علي طالبات الفرقة الأولى لما له من أهمية في اثراء مهارات تصميم الازياء التي تناولها البرنامج المقدم في هذا البحث.
- المتابعة الدائمة للمعلمات المطبقة للبرنامج من خلال عقد دورات تدريبية.
- اتاحة مصادر تعليمية ومراجع لتطوير الجوانب المختلفة للعملية التعليمية المرتبطة بالبرنامج المطبق لتنمية مهارات تصميم الملابس.
- تشجيع الطالبات المتفوقات من خلال ارسال بعثات لدول متقدمة في هذا المجال.

## المراجع:

- ١- حلمى أحمد الوكيل ومحمد أمين المفتى، المناهج مفهوماً، أسسها، عناصرها، تنظيمها، دار الكتاب الجامعي، جامعة عين شمس، القاهرة، ١٩٩١.
- ٢- أحمد حسين اللقاني، المناهج بين النظرية والتطبيق، عالم الكتب، القاهرة، ١٩٩٥.
- ٣- رحاب رجب محمود حسان: فاعلية منهج مقترح لمادة الأزياء التعبيرية علي تنمية معارف و مهارات و اتجاهات طلاب شعبة الملابس و النسيج -رسالة ماجستير -كلية الاقتصاد المنزلي -جامعة حلوان. 2001-
- ٤- ريحانة عبد السلام محمود شربي: "قياس فاعلية برنامج لتدريب معلمات الاقتصاد المنزلي في ضوء حاجاتهن المهنية" -رسالة دكتوراه غير منشورة كلية التربية -جامعة حلوان 1992م. علي أحمد مذكور: "مناهج البحث" -ط-1 القاهرة -دار الفكر العربي. 1998 -
- ٥- نجوي محمد زين العابدين عبد العزيز: "فاعلية استخدام المودبولات التعليمية في تدريس مقرر التصميم و التطريز للطالبة المعلمة في كلية الاقتصاد المنزلي" -رسالة ماجستير -كلية الاقتصاد المنزلي -جامعة الأزهر 2006م.
- ٦- أحمد حسين اللقاني وفارعه حسن "مناهج التعليم بين الواقع والمستقبل"، القاهرة، عالم الكتب، ٢٠٠١ .
- ٧- غادة رفعت أحمد حسين: "فاعلية وحدة تدريسية في مادة الملابس المنزلية لتنمية بعض المعارف و المهارات في ضوء الإتجاهات الحديثة"رسالة ماجستير -كلية الاقتصاد المنزلي -جامعة حلوان 2004م.
- ٨- إبراهيم محمد عطا، المناهج بين الأصالة والمعاصرة، القاهرة، مكتبة النهضة المصرية، ١٩٩٢.
- ٩- عبد الرحمن عيسوي: "علم النفس في المجال التربوي" - دار المعرفة الجامعية -الإسكندرية 1996 م -ص ٣٨٦.
- ١٠- مجمع اللغة العربية- المعجم الوجيز - الهيئة العامة لشئون المطابع الاميرية- ص ٢٨٠.
- ١١- سيكولوجية المراهقة تأليف جلن مايرزليز، ستيوارت جونر. تعريب د. أحمد عبد العزيز سلامه، د. ضياء الدين أبو الحب- القاهرة- دار النهضة العربية ١٩٦٨ ص ١١.
- ١٢- حامد عبد السلام زهران - "علم نفس النمو" -عالم الكتب - ١٩٧١ - ص ٢٨٧.
- ١٣- نجوي شكري مؤمن: "التشكيل علي المانيكان -" الطبعة الأولى -دار الفكر العربي - القاهرة 2001م - ص ٤٥
- ١٤- عمرو محمد جمال الدين حسونه "دراسة لدور الرسم المسطح في تصميم الأزياء" بحث غير منشور - قسم الملابس الجاهزة - كلية الفنون التطبيقية - جامعة حلوان - ٢٠١٤ - ص ١.

- 15- Using Rasch Model and Confirmatory Factor Analysis to Assess Instrument for clothing fashion design Competency .  
Arasinah , k , ab.r , bakar, ramlah , H, Soaib, A, Zalia, H
- 16- The Validity and reliability of the fashion Design Competency Instrument. Arasinah kamis , AB. Rahim bakar, ramlah hamzah and soaib Asmiran
- 17- - <http://FashionSchools.com> fashionschools.com/resources/top-10-qualities-of-a-great-fashion-designer
- 18- <http://Chron.com> work.chorn.com / personal /characterics-successful-fashion-designer10320.html
- 19- <http://www.idrawfashion.com/clothes/textiles/33-how-to-draw-denim/>
- 20- [www.idrawfashion.com/clothes/textiles/77-how-to-draw-floral-print/](http://www.idrawfashion.com/clothes/textiles/77-how-to-draw-floral-print/)
- 21- <http://www.idrawfashion.com/clothes/textiles/150-how-to-draw-silk-and-satin/>
- 22- <http://fabulousdoodles.blogspot.com/2012/05/tuesday-tip-illustrating-leopard.html>
- 23- <http://www.idrawfashion.com/clothes/textiles/75-how-to-draw-zebra-print>  
[/http://www.idrawfashion.com/clothes/56-how-to-draw-leather-pants/](http://www.idrawfashion.com/clothes/56-how-to-draw-leather-pants/)