

مفردات إنثروبولوجيا قبائل الهنود الحمر كمصدر تشكيل المشغولة الفنية  
**Vocabulary of the anthropology of the Red Indians**  
**Tribes as a Technical Form of the Handicraft**

إيمان محمد وجدى عزت قاسم

أستاذ الأشغال الفنية المساعد  
قسم التربية الفنية- كلية التربية النوعية  
جامعة أسوان - جمهورية مصر العربية

٢٠٢٠م



## الملخص:

على مر التاريخ أنتجت ثقافات الحضارات مفردات إنثروبولوجية إهتم بها العلماء والفنانين لإدراكهم دورها الحيوى لحياة الإنسان، حيث رموز ثقافات إجتماعية تشكل مضمونها الإثنوجرافى الواقعى، والتي اهتمت الدراسة لتشكيلها كمشغولة فنية حيث الأسطورة بمعالجات شكلية طقوسية للأفكار والعادات والتقاليد بمحاور التجريد والتركيب والتحطيم والإختزال بهدف إبراز القيم الجمالية والتشكيلية لإنثروبولوجيا قبائل الهنود الحمر بإستخدام المنهج الوصفى والشبه تجريبي بالحرارة المباشرة على الجلد الطبيعى، وتوظيف تلك المفردات لتنمية الجانب التصميمى للمشغولة الفنية لدى طلاب التربية الفنية بكلية التربية النوعية - جامعة أسوان.

وخلص البحث إلى أنه يمكن الإستفادة من تقنية الحرارة المباشرة لتنفيذ مشغولات فنية مستلهمة من مفردات إنثروبولوجيا الهنود الحمر كمشغولة فنية بوظيفة(معلقة، دُمى ثابتة، مكملات ملبسية).  
**كلمات مفتاحية:** إنثروبولوجيا- قبائل الهنود الحمر- مشغولة فنية.

## Abstract:

Throughout history, cultures of civilizations have produced anthropological vocabulary that scientists and artists have been interested in for their realization of its vital role for human life, where symbols of social cultures constitute their realistic ethnographic content, which the study focused on forming as Handicraft where the myth has formal ritual formative treatments of ideas, customs and traditions with the aims of abstraction, synthesis and destruction Highlighting the aesthetic and plastic values of the anthropology of the Red Indians Tribes using the descriptive and semi-experimental approach to direct heat on the natural leather, and employing those vocabulary to develop the design aspect of the Handicraft among students of art education at the Faculty of Specific Education - Aswan University.

The research concluded that direct heat technology can be used to implement Handicrafts inspired by the vocabulary of the anthropology of Red Indians Tribes as Handicrafts with functionality (hanging, fixed dolls, clothing supplement).

**Key words:** anthropology, Native American tribes, Handicraft.

## مقدمة البحث Introduction :

الأشغال الفنية أحد مجالات الفن للبحث في مفردات التراث والفلكلور "بالخامات البيئية عبر إعادة تشكيلها بالتوليف بينها أو بالإضافة إليها أو الحذف منها مستخدماً في ذلك الخبرات والمعلومات والمهارات المختلفة لتطويع هذه الخامات بما يتناسب مع شخصيته" (عمر و كشك ٢٠٠٥ ص ٣٢٧) تتيح فرصة إنجاز مشغولة "نفعية بجانب قيمتها الفنية بالإستعانة بأسس وعناصر التصميم أو لتنفيذ عمل ذو هدف جمالي مجسم أو مسطح ذو بعدين (إيمان و جدي ٢٠١٢ ص ٧) فلا يغيب عنا ما إبتكر الفنان على مر العصور من مشغولات فنية تحقق جوانب وظيفية يحتاجها الإنسان لتحقيق أهداف فلسفية وعقائدية

وعبر تنفيذ مخرجات تعلم مقرر أشغال فنية (٢) بكلية التربية النوعية جامعة أسوان والذي يسعى إلى تحقيق أهداف فنية وتربوية ومهارية منها أن " يدرك الطلاب المعلومات المرتبطة بفن التشكيل بخامات التوليف لإكسابهم القدرة على التمييز بين الأعمال التراثية والمعاصرة وإمكانية الربط بينهم، وأن يتدرب الطلاب على التصميم والأساليب التقنية والتنفيذية لإحداث قيم فنية متنوعة وصياغات تشكيلية مبتكرة بخامات البيئة (سامي بشاي ١٩٩٢ ص ١٣) " كما يختار الطلاب " ويوظفون عناصر من ثقافة ورموز الفن الشعبي وشعوب العالم ومن خلال من العادات، والتقاليد، والمعتقدات التي تنتقل بطريقة شفوية بين الناس، كالأغاني والرقصات الشعبية، والطب الشعبي، والقصص الشعبية" (أحمد بدوي ١٩٩٣ ص ٤٣) ، وجد علماء الفلكلور والأنثروبولوجيا إمتلاك كل بلد ثقافة فلكلورية خاصة بها (2002 الفردنت" في قاموس "مصطلحات الأنثروبولوجيا والفلكلور).

وأكد (جيرتز 1989p91) أن الأنثروبولوجيا إتجاه تأويلي يعطى معاني واسعة لمفردات الحياة كعلم تجريبي يبحث عن القرائن ويهتم بالمعنى والرمز من رؤية Vision المفهوم Conception الرمز Symbol المعنى Meaning إتخذت الفنون من التراث والثقافة مادة لها وما تحمل من محسنات جمالية تعكس نظرته الفلسفية للحياة، وتُمثل في الوقت نفسه "رداً طبيعياً على محيطه الطبيعي والاجتماعي إبداعاً وإمكانات تعبيرية وقيم تشكيلية هائلة لتكشف عن القوة السحرية للحلي والتماثل الشعبية وما تحمله من رموز (2011 "First Nations Experience Television")

وقد اهتمت دراسة Stephen Bann 1970 بالتجريب في الفن وعرضت مداخله وهي (التركيب Construction والتجريد Abstraction والتحطيم Destruction) فأشارت للجوء الفنان في تشكيله لفلسفته، وفكره وقد لا يقتصر على مدخل واحد فقط، بل قد يجمع بين مدخلين أو أكثر وتلك المداخل هي وسيلة الممارس في الأشغال الفنية وتستفيد منها الدراسة الحالية في تشكيل المشغولات الفنية بتصميمات لأشكال من إنثروبولوجيا ثقافة قبائل الهنود الحمر، وتهدف دراسة الرزاز 1984 لإستخدام التجريب كنشاط تربوي ونشاط إبتكاري يهتم بأثر التجريب على الفنون التشكيلية في مجال التصميم وأوصت بأهمية مفهوم التجريب وأثره في الفن الحديث وتحليل الأساليب العلمية للوصول للعلاقات المتبادلة بين المجال البصري وعملية التشكيل، و تتفق مع الدراسة الحالية في أهمية التجريب لتنمية الجانب التصميمي لطلاب الفن، وتختلف عنها كونها تتناول جذور الوحدات الشعبية وتطورها، والعمارة الشعبية أما الدراسة الحالية تُنمى الجانب التصميمي لمفردات إنثروبولوجية مستلهمة من ثقافة قبائل الهنود الحمر.

كما إهتمت دراسة آل سيلز 2012 بالإنثروبولوجيا الرمزية وهدفت الى أهمية دراستها تحت مسمى الجماعات العرقية، و أهم نتائجها تحديد جماعات ذات وضع سلالى خاص يميزها عن غيرها مما تتفق مع الدراسة الحالية في أهمية إشتراك القبيلة في محتوى ومضمون ثقافى في بناء تفاعلى خاص بها- بينما جاءت دراسة جيفورد Robert Powless, ١٩٩٩ لتؤكد على صلة التفكير الإبداعي بالتجريب في الفن الحديث، فيشير أن التفكير الإبداعي في العملية الإنتاجية، تعتمد على عوامل تشير إلى منطقة القدرات التقويمية وتشمل ثلاثة عوامل تتفق والدراسة الحالية (القدرات المعرفية، والقدرات الإنتاجية، وقدرات التقويم)، كما إهتمت دراسة ايغا بريتشاد ايفانز-بريتشارد أبو زيد، محمود. (د.ب) " ١٩٤٠ بتناول وقائع شمولية لقبائل الهنود الحمر وكيفية تواصلهم إجتماعيا وثقافيا، وسبل العيش كنظرة تاريخية على أمريكا قبل مجيئ الأوربيين إليها كشعب خسر أرضه وحياته وإتفتت مع الدراسة الحالية بأهمية الرمزية الشعائرية في الطقوس المقامة مما أفاد الدراسة الحالية.

## مشكلة البحث:

- إلى أى مدى يمكن إستخدام مفردات إنثروبولوجيا قبائل الهنود الحمر كمصدر تشكيل المشغولة الفنية ؟

فروض البحث: تفترض الدراسة ما يلي:

- ١- إمكانية إستخدام مفردات إنثروبولوجيا قبائل الهنود الحمر كمصدر تشكيل المشغولة الفنية.
- ٢- الإستفادة من تقنية الحرارة المباشرة لتنفيذ مشغولات فنية مستلهمة من مفردات إنثروبولوجيا الهنود الحمر.

## أهداف البحث Objectives :

- ١- إبراز القيم الجمالية والتشكيلية لإنثروبولوجيا قبائل الهنود الحمر لدى طلاب التربية الفنية من خلال الأشغال الفنية بإستخدام مدخل تجريبي التشكيل المباشر بالحرارة والتوليف على سطح الجلد الطبيعي لإثراء المشغولة الفنية.
- ٢- توظيف مفردات إنثروبولوجيا قبائل الهنود الحمر لتنمية الجانب التصميمي للمشغولة الفنية و لتوثيق العادات والتقاليد.

## أهمية البحث:

- ١- يسهم البحث في إيجاد مدخل تجريبي بالحرارة المباشرة على سطح الجلد الطبيعي لإثراء المشغولة الفنية.
  - ٢- إلقاء الضوء على مفردات إنثروبولوجيا ثقافة الهنود الحمر وتوظيفها كمشغولة فنية.
- مصطلحات البحث :**

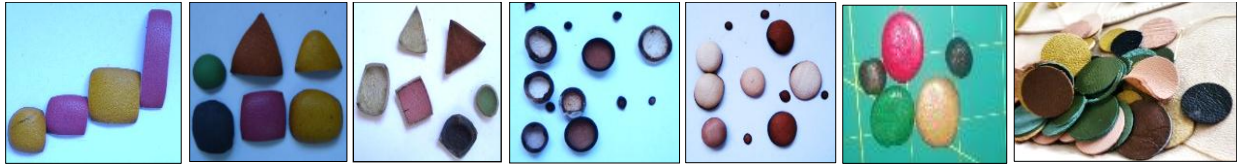
**الإنثروبولوجيا (Anthropology):** وهو "العلم الذي يهتم بثقافة وأصناف وأعراق البشر على مر العصور (Tudorache Petronela 2019p30) ويعتمد على مقارنة الشعوب والمجتمعات ببعضها البعض و"قد تعددت العلوم التي تدرس الإنسان من كل زواياه أخلاقه وعاداته وفنونه وسلوك مجتمعه برموز وملامح أفراده دراسة شاملة لمخلفات الإنسان المادية والحضارية- آثاره وفنونه للتعرف على العادات والتقاليد ونمط حياته هذا ما يؤكد على وجود علاقة ترابطية قوية الأواصر بين علم الإنثروبولوجي والفنون المختلفة (بهاء الدين غراب ٢٠٠٩ ص ١٤١)"

ويقال علم الأناسه أو علم الأنسنة لإهتمامه بدراسة الأجناس البشرية التي تعيش في جماعات وتجمعات ويتناول تنظيماتهم وأعرافهم وأفعالهم الحياتية حيث يتكون من مقطعين (Anthropo) أى انسان و-(Logy) (عيسى الشماس ٢٠٠٤ ص ١٣) فيجمع بين علوم بيولوجية وإجتماعية وعلم الأناسه يدرس الإنسان كمخلوق يصنع ثقافة ويبدعها ويتميز بها عن الآخرين، علم تطور الجماعات العرقية ونظمها الإجتماعية والسياسية والإقتصادات والديانة... وإبداعها كتراث فكري بقيم وعادات وتقاليد وإتساق فكر وإبداع وفن (أحمد ابوزيد ٢٠٠١ ص ٧) " حيث الإستلهام والإستقاء، من مخزون التراث وقصصه، ليحول مكوناتها لإبداعات تشكيلية، تحاكي رؤى فنية معاصرة تجسد موضوعات بقيم تعبيرية جمالية تراثية.

( <https://www.albayan.ae/paths/life/2012-12-02-1.1777220> )

**المشغولة الفنية** "هى أعمال فنية مبتكرة منفذة بعدة خامات مختارة بعناية درست وجربت من قبل لتنتج عملاً فنياً متجانساً ومتكاملاً من حيث العناصر والأسس الفنية لتعطي له جاذبية وأصاله تحمل البصمة الذاتية لمبدعيه وتبلور تجربته الجمالية بحيث تنثري البيئة المرئية وتسعد المشاهد له وتعزز شعور مبدعة بتفرد شخصيته وذاتية وتعبّر عن القيم الفنية والأساليب المستحدثة المستمدة من التراث بصورة معاصرة (أشرف محمد عبد القادر ١٩٨٩ ص ١٤١)"

- **تقنية الحرارة المباشرة:** التأثير المباشر على سطح الجلد بإستخدام القداحة (الولاعة) لحرق الأطراف والسيور والشرايات لتترك حركة ولون في الجلد يمكن التحكم بهما- كما يمكن عمل أضرار بالجلد عبر التسخين وذلك بعد تقطيع الجلد على هيئة دوائر منتظمة صغيرة ووضعها في مقلاة بدون ماء أو زيت ولكن مباشرة على سطح النار مدة لا تقل عن عشرة دقائق فنلاحظ ارتفاع الدائرة لأعلى منتفخة كأنها أضرار بارزة لأعلى ، لاحظت الباحثة بعد مدة إن الجلد الكواري (البقر والجاموس) قد إستغرق ١٠ دقائق فأكثر حتى إنتفخ، أما جلد الحور (الماعز والغنم) قد إستغرق ٥ دقائق فأقل، شكل (١ : ٧) أزارير منتفخة كما يمكن تنفيذ أشكال هندسية او عضوية مختلفة بنفس التقنية.



شكل (١ : ٧) أشكال تقنية التشكيل بالحرارة المباشرة على الجلد الطبيعي لتعطي أشكال بارزة وغائرة

**المقصود بالجلد:** هي الطبقة الخارجية التي تغطي جسم الكائن الحي فغالباً ما تكون مكسوة بالصوف أو الوبر أو الشعر أو الريش **الجلد الطبيعي:** وهو جلد يستخدم بلونه الطبيعي الذي يميل إلى البيج الفاتح مثل جلد الضأن والماعز، وهي جلود رقيقة السمك تعرف بالجلد الحور، وهناك نوع آخر بنفس اللون ولكنه أكثر سمكا وينتج من جلد الأبقار ويسمى الجلد الكواري.



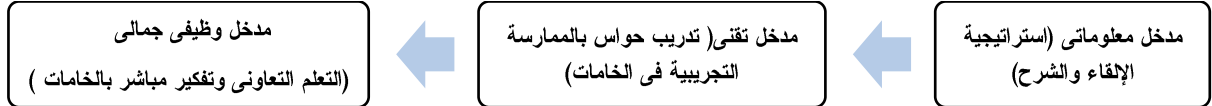
شكل (٨، ٩) العمال فى المدايق أثناء دباغة الجلود الطبيعية والجلود الطبيعية (تصوير الباحثة- مديبة فاو- سور العيون -القاهرة)

ومصادر الجلد الخام (عنايات المهدي ١٩٩١ ص ١٣): المواشي (الأبقار، الجمال، الماعز، الجاموس) ومن حيوانات الجر (الخيول، الحمير، البغال) وحيوانات الصيد (النمور، الأسود.. الخ)، ومن الزواحف (تمساح، ثعبان، سحالي، ضب) والأسماك.

## حدود البحث :

- حدود بشرية: ١- دراسة مفردات إنثروبولوجيا قبائل الهنود الحمر.  
٢- أعمال طلاب الفرقة الثالثة كلية التربية النوعية - قسم التربية الفنية - جامعة أسوان.
- الحدود الموضوعية: استخدام خامة الجلد الطبيعي بتقنية الحرارة المباشرة لتشكيل الأقمعة وتشكيل بارز مع خامات مستدامة من محافظة أسوان كالخرز والخيوط والخيش وعرجون النخيل.
- الحدود الجغرافية: كلية التربية النوعية - جامعة أسوان.
- منهج البحث Methodology : يتبع البحث المنهج الوصفي والشبه تجريبي في محورين  
١- الإطار النظري.

يستند منهج البحث الحالي علي ثلاثة محاور وهي كالتالي:



٣- إنثروبولوجيا رمزية لثقافة قبائل الهنود الحمر والأساليب التشكيلية على الجلد- تكوين رصيد من الصور البصرية عبر ممارسة التفكير البصري لإيجاد هيئة الشكل لتصميمه كمشغولة فنية.

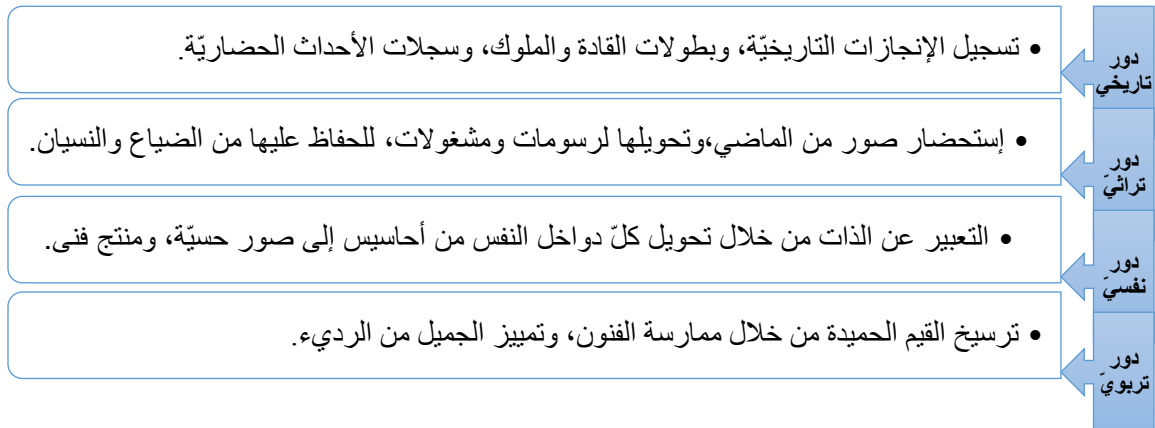
- تنفيذ مشغولة تجمع بين صياغات من معطيات توظيف مفردات و رموز صورة الشكل محل الواقع المرئي كمشغولة فنية عبر عرض نتائج على Datashow للتدريس التفاعلي بين المعلم و الطلبة لتعلم النقد بشكل تفاعلي.
  - توظيف مفردات إنثروبولوجيا قبائل الهنود الحمر كتراث يثرى الأشغال الفنية، لتكون إنطلاقه فكرية لرؤى جديدة لاتجهل القديم، وأدائه ومفهوم فكري للحفاظ على فنون التراث من حولنا لربط مقررات البرنامج ببعضها.
  - تناول التجريب وأهميته ومدخل التجريب العامة (التركيب - التجريب - التحطيم- الإختزال).
  - عرض وتحليل التطبيقات العملية للبحث.
- ٢- الإطار العملي: ينقسم الإطار التطبيقي للبحث الى :

أولاً : الممارسات التجريبية بالحرارة المباشرة على الجلد الطبيعي بأشكال (دائرة- مربع- مثلث -مستطيل- شبه منحرف) ورشة عملية لممارسة وتطبيق تقنيات التشكيل على الجلد الطبيعي.

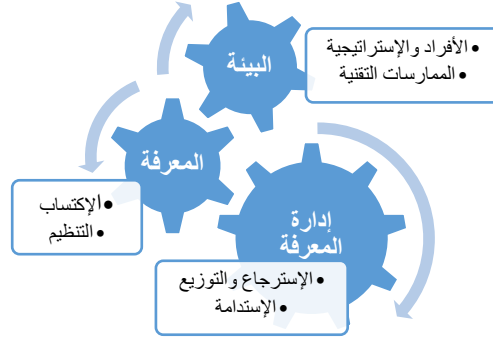
ثانياً : التطبيقات العملية: تنفيذ مشغولات فنية مستفيدة من مفردات الإنثروبولوجيا التعبيرية لقبائل الهنود الحمر لتشكيل (أقمعة، مكملات ملابس، معلقات).

## برنامج المحاضرات:

الهدف داخل المحاضرات من التشكيل لمفردات إنثروبولوجيا قبائل الهنود الحمر (Cheu. Yeh, Yaying Mary2005p35)



١- عرض power point كمدخل معلوماتي باستخدام إستراتيجية الإلقاء والشرح فاهتمت بالوقائع الشمولية لسرد كيفية تواصل تلك القبائل والحياة إجتماعيا وثقافيا لفتح آفاق جديدة للطلاب للدراسة والبحث والنقد (Brugge, David M 1983p489)" والعمل على التنمية الفكرية عن طريق إدارة المعرفة والتركيز على الرمزية الشعائرية في طقوسهم بمفردات إنثروبولوجيا قبائل الهنود الحمر من الجانب التاريخي- التقني- الجمالي الوظيفي لمقتنيات بمتحف ماك كلنج للتاريخ الطبيعي والثقافة بالولايات المتحدة الأمريكية " Mc Clung Museum Of Natural History And Culture "

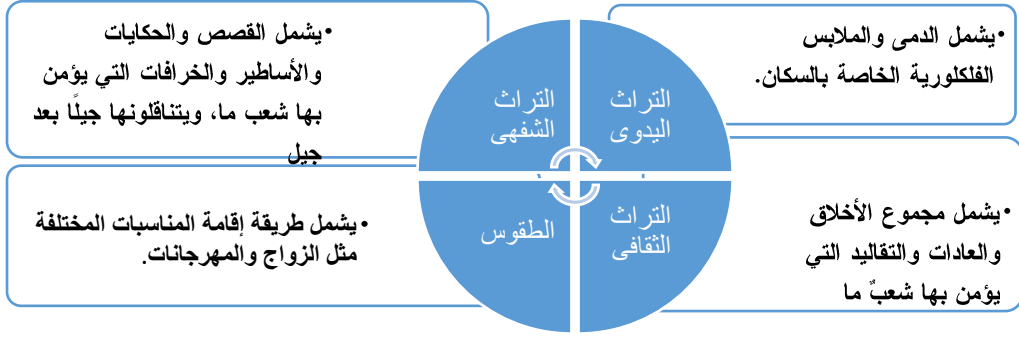


شكل توضيحي ( ١ ) يوضح مراحل ادارة المعرفة والمعرفة والبيئة لطلاب التربية الفنية

فتناولت الباحثة عرض فيلم تسجيلي ليزيل الحواجز عن أى مفهوم للمفردات التي تنتجها ثقافتهم في الدراسات الإنثروبولوجية عن الطوطمية(تجسد التواصل عن طريق الانتماء الرمزي لحيوان معين، وعن روح الحيوان هي الحارس للعشيرة والفرد فيوجد تواصل بين العشيرة وهوية الطوطم- والجانب الغيبي الذي سينسب إليه كل خير أو شر أو كوارث وظواهر طبيعية) والكولا والبوتلاشى (هي ممارسات سلوكية لطقوس يتواصل من خلالها القبيلة عبر طقوس اجتماعية تأخذ صفة دائرة للربط بين الواهب والموهوب ليحدث تواصل بين الزعامة الدينية والوفاء بالعهود) وإشارة بعض المؤرخين أن الهنود الذين استوطنوا أمريكا قبل مجئ كريستوفر كولمبس" قد عبروا صحراء سيبريا قبل الوصول الى أمريكا والسند في ذلك وجود جينات مشتركة بين سكان منطقة التالى وهنود أمريكا تم اكتشافها من باحثين بين منغوليا وروسيا ويدعم ذلك النظرية التي تقضى بأن سكان تلك المنطقة هم أصل سكان قارة أمريكا وأن الهنود وصلوا لأمريكا من خلال مضيق بيرنغ منذ ١٥ ألف سنة وهو مضيق يصل بين آسيا وأمريكا \_حيث عثروا على حفريات لرماح تعود من ١٣٠٠ سنة( حسين فاضل سليمان ٢٠١٩ص٨٧)"

فصنفهم "كولمبس في مذكراته كدراسة إنثوجرافية بسلاطات الأمم الأولى، وسماهم بالهنود ظناً أنه وصل إلى جزر الهند الشرقية - ثم سماهم فيما بعد بالهنود الحمر (Red Indians) لبشرتهم المشربة بالحُمرة (Darnell, Regna 1978p98) فهم صياديون رُحُل قطعوا ممراً أرضياً بين سيبريا وألاسكا خلال العصر الجليدي الأخير منذ أكثر من ١٠ آلاف على هيئة قبائل كل قبيلة لديها تاريخ وأنواع من الفنون مستمدة من القيم الروحية والطبيعة الأم وجدوا في ٧ مناطق ثقافية جغرافية تدرج منها (٥٠) قبيلة إشتراك في العديد من مظاهر الثقافة نتيجة الإتصال والتفاعل (Elizabeth Prine Pauls 2018p9) وفي الإثنوغرافيا أو وصف الأعراق البشرية مشتقة من الأصل اليوناني إثنوس ἔθνος ويعنى ناس وشعب وأمة، وGrافو γράφω ويعنى الكتابة)هي الدراسة المنهجية للناس والثقافات صُممت لإستكشاف الظاهرة الثقافية، تتطلب بوصفها منهجاً لجمع البيانات أن تفحص سلوك المشاركين في مواقف اجتماعية معينة، والثقافات البشرية رائدة في أفرع الإنثروبولوجيا الثقافية والاجتماعية والبيولوجية (Dewan M. 2018 "p18)

٢- عرض أبرز أنواع مفردات ثقافة الإنثروبولوجية بحسب الثقافة الشعبية التي يمثلها <https://sotor.com/%D9%85%D8>



فقد عرفت قبائل الهنود الحمر الري والزراعة- قايضوا على الفراء كفراء الثامور الثمينة، وأحبوا الطبول واستخدموا النار في الرقص والصيد في جماعات على هيئة حلقات مؤدبين حركات تتسم بالحرية والقوة يرافقها صحبات تهليل "https://en.wikipedia.org/wiki/Portal:Oklahoma/Selected\_article/January, 2008"

بنوا خيامهم الشهيرة باسم TIPE (Darnell, Regna 1978p54)، على أعمده يغطونها بالجلود (محسن عطية 1996 ص 45) مغرمين بتزيين أجسامهم بالألوان وكل لون له دلالة للشجاعة والحرب والحزن والسلام، ركزوا بصوره خاصة على الشعر فترك الرجل شعره لينمو، صففه على هيئة ضفيريّتين ورشق وسطه الخرز و البلور والریش، وإشتهر إستخدامهم للریش لأنه رمز الثقة والشرف والحلم والحرية فزين به جدرانهم لطرد الأرواح الشريرة ودفع عين الحسد جلب السعادة والحظ وذلك حسب ألوانها وأنواع الطيور التي أخذت منها، وكذلك كان النسر من أبرز الكائنات التي كانت يرتدون زيها الذي يرقصون به في الطقوس والمناسبات (Opler, Morris E. 2001p941) "كما في شكل (10 : 13).



شكل (10 : 13) نقلا عن: لمحة عن فن سكان أمريكا الأصليين الفنون البصرية <http://www.syr-res.com/article/9737.html>

والنظرة التأويلية أن الأنثروبولوجية الرمزية إنطلقت من فكرة فهم المجتمع وثقافته خلال دراسة الرموز والكشف عن المعاني التي تحملها (Hammond, Georg 1940p56) مثل الطوطمية والأساطير والمحرمات لدى تلك القبائل فهي ثقافة نتاج التفاعل لفهم معنى الرمز بالعشيرة كالهواء والنار والرياح بصوتها وطاقته فهي رموز دينية، واتخذوا الغليون رمز ديني تميزت قبيلة "ايروكوا" بمشغولات التطريز والتصميمات الهندسية الملونة واستخدام الخرز بألوانه الناصعة واستخدام قوارب الكانو (Philipsen, G1992 P89) كما اشتهرت قبائل "كاتشينا" بنحت الدمى للأطفال من أخشاب شجرة الصنوبر دمي بسيطة وغير مزخرفة كما صنعت قبائل "بومو" في كاليفورنيا السلالات الدائرية الشكل والمزخرفة، فجلبوا معهم الأوبئة الفتاكة كالسل والطاعون، والتيفود، كممارسة عرقية عنصرية للقضاء عليهم وطمعاً في الثورات الطبيعية، ويعيشوا حالياً في الولايات المتحدة الأمريكية ويشكلون ما نسبته 1,5% من مجموع سكانها (Waldman Checkmark 1999p43).





شكل (١٤ : ١٨) طواطم ، سلال، قوارب الكانو، استخدام الغليون في طقوس الصلاة  
نقلا عن: <http://nativeamerican-art.com/pottery-overview.html>

٣- يتم تحديد الوظيفة البنائية للمشغولة الفنية للتركيز على سمة الأنثروبولوجيا العضوية Human Biology كالوجه لأهميه تجسيمها كأقنعه لنراعى somatology الملامح فهم ينتمون إلى العرق الأصفر (أحمد ابو هلال ١٩٧٤ ص٦٤) شكل (١٩ : ٢٤) بتركيب الرأس والجسم والذراعين والبشرة معتدلة الدكنة ويتراوح بين اللون النحاسى والبنى والشعر ناعم مستقيم قليل الكثافة على الجسم والذقن (محمد رياض ١٩٧٤ ص٥٩) فيكون تجسيمها بالماء والحرارة المباشرة بعد غمر الجلد بالماء لمدة يوم كامل وتشكيله أو غمره فقط فترة بسيطة والحصول على خامة جلد مجعدة وقاسية بعد الجفاف، تشكل لوجوه و حيوانات ويتم تبادل المعلومات والصور معا قبل البدء فى التصميمات والممارسات التقنية ليحدث التفاعل.



شكل (١٩ : ٢٤) تقنية التجسيم بالحرارة المباشرة لتجسيم وجوه بسمات الأنثروبولوجيا العضوية (تنفيذ طلاب كلية تربية نوعية-جامعة أسوان)

٤- تنمية قدرات التفكير والتركيب والتجريد والإختزال حيث توفير القدرة على تصور رؤية ذهنية للشكل من أكثر من إتجاه وفق خياله وتفكيره (غادة مصطفى رشوان ٢٠١٤ ص١٣٧) فيعرض كل طالب على حده power point ليتم اختيار تصميم المشغولة برموزها ودلالاتها التشكيلية والتعبيرية عبر دراسة انثوغرافيا رموز الأنثروبولوجيا وثقافة قبائل الهنود الحمر والذى يعتبر نتاج للتراكم الثقافى والفكرى لتعود جذوره لخبرات طويلة جسد فيها الإنسان معاناته و أحلامه ومشاريعه و إرتباطه الكبير بأرضه وتناول أهم رموزهم الإنسانية شملت المعتقدات والتنظيمات الإجتماعية تتضمن رموز ثقافية (أحمد علي مرسى ١٩٩٥ ص١٤).

٥-مرحلة الممارسات التجريبية وتستغرق بالشرح العملى والممارسة والتجريب لتقنيات الجلد الطبيعى أربع لقاءات إسبوعية (كل لقاء ثلاث محاضرات، والمحاضرة ٥٠ دقيقة) إدخال التقنيات الزخرفية بكل إمكاناتها بإضافة عناصر تشكيلية كالملمس والفراغ والشفافية وغيرها شكل (٢٥ : ٢٨).



شكل (٢٥ : ٢٨) ورشة تدريبية عملية لتعلم الأساليب التشكيلية على خامة الجلد الطبيعى الباحثة د. إيمان وجدى.

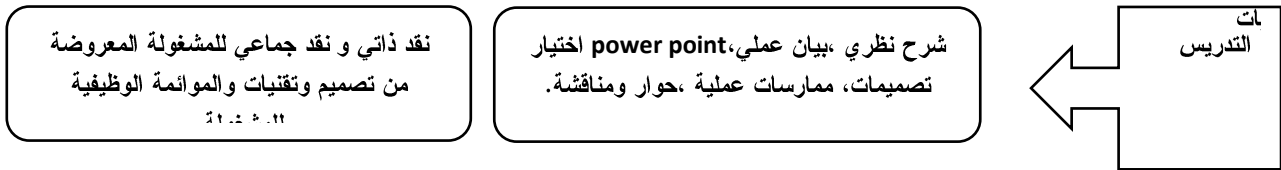
٤-يسجل الطالب الحلول التي تمكنه من التعبير عن فكرته، بالتجريب و التجريب Experimental لفظ مشتق من الكلمة اليونانية Empiria (التجربة) بإستخدام المناهج التي تقوم على مجموعة من المبادئ النظرية المسلم بها(نادر نظمي ٢٠٠٠ص١٧) وفي ذلك إعداد وتهيئه لممارسة الأنشطة الفنية الإبداعية(محمد إسحق قطب ١٩٩٤ ص١٥) وبذلك فهو يكتسب قدرا من التحكم في الخامة بل والتجريب بأساليب مختلفة لإكتشاف إمكاناتها المتعددة(روز زكي ٢٠٠٦ص٢٨) بتحويلات الخامة وهي الخام ما لم يُعالج التقنية لقيم تعبيرية تشكيلية تتوافق والإتجاهات الفنية، والأدائية ليعبر من خلالها عن مخرجات تعلم تحقق هدف الدراسة كونها مصدر من مصادر الثروة، ووسيلة من وسائل التعبير والإنتاج الوظيفي فهي تظل بعيدة عن الأنظار غير مدرك أهميتها ولم تلمسها يد الفنان الذي يعيد توظيفها في صياغات جديدة وبجهد إبداعي في تشكيلها حتى تصبح بمثابة الجوهر الحقيقي للعمل الفني(جون ديوي ١٩٦٣ ص ٢٣٤) حيث تنوع الأساليب التشكيلية للجلد الطبيعي كما في الأشكال (٢٩: ٤٩) جدول رقم(١) .

الأساليب التشكيلية على الجلد الطبيعي جدول رقم(١) الاشكال (٢٩: ٤٩)	
 <p>أسلوب الشرايات: زخرفة نهايات المشغولة ويشبه شريات الستائر، و ينفذ برسم مثلث وتقطيعه بالمشرط و ترك مسافة ٢/١ سم ثم حرق الأطراف ثم لصق سير رفيع في طرفه ولف باقي شريط المثلث باتجاه عقارب الساعة بواسطة اللاصق.</p>	 <p>اسلوب التلوين:الوان طبيعية نباتية مثل أزرق النيلة، والأصفر من خشب الفوستيك، وحيوانية مثل الأصفر من مرارة البقرة أو ألوان صناعية من قطران الفحم الحجري او زيت البترول ومنها الشفاف والمعتم الألوان الزيتية والصبغات الكحولية ودهانات البلاستيك.</p>
 <p>اسلوب الزخرفة بالتطعيم و بالإكسسوار بإضافة قطع من الجلد من لون آخر أو رقائق معدنية،ازارير ملونة وإضافة إكسسوارات مناسبة للجلد(كالأسلاك والخرز والخيوط المختلفة السمك والحجم والنوع شرط قابلية التوليف)</p>	 <p>اسلوب الصباغة:طبيعية أو صناعية الصباغة بالألوان الطبيعية مثل الشاي والقهوة والكركيه والكركم، -ورنيش الأحذية الصناعية أو ألوان الحرير، وألوان الزجاج.</p>
 <p>الزخرفة بالتدكيك والنسيج والتضفير: تمر في هذا الاسلوب من خلال فتحات متساوية بتأثيرات جماليةنتيجة تكرر تراكيب نسجية ١/١ ٣/١</p>	 <p>الزخرفة بالضغط: ذلك باستعمال آلات تشكيل مختلفة الشكل والحجم شرط أن يكون الجلد مبللا لكي تبقى آثار الضغط وملامسه على الجلد بعد الجفاف والمساحات التي لم تستعمل الآلات فيها يصبح تشكيلها ترتفع لأعلى بروز.</p>
 <p>الزخرفة بالحرارة المباشرة : باستخدام القداحة لحرق الأطراف-عمل دوائر ووضعها في مقلاة جافة على سطح النار لا تقل عن عشرة دقائق فتلاحظ ارتفاع الدائرة لأعلى منتفخة كأنها أزرار مستوى الشكل بارز لأعلى</p>	 <p>اسلوب المكابس المعدنية: اسلوب الضغط لكن بمكابس معدنية بأسلوب حراري وتطبق على الجلد السميك بعد غمره قليلا بالماء ثم تحديد الشكل المطلوب لتعطي ملمس ولون على الجلد يثرى سطح الجلد.</p>
 <p>الزخرفة بالحرق: باستخدام اداة الحرق تجاه الجلد ويترك اثاره بلون بني دكن على الجلد.</p>	 <p>اسلوب الطي والنتي: عمل سير من الجلد ثم طيه وثنيه بتكرارات مختلفة والنتيبت بالخيوط او اللاصق</p>
 <p>التشكيل بالإكسسوارات : استخدام اكسسوارات بلاستيكية او معدنية او احجار او اخشاب لتعطي جماليات لسطح المشغولة الفنية</p>	 <p>اسلوب التنسيل: ينتج عنه فراغات تتخلل الجلد لربط الفراغ الخارجي والمشغولة معا وذلك بتنسيل أطراف العمل على هيئة شرائط رفيعة حره او مجمعة في تشكيلات مضمفون</p>
 <p>الإضافة والحذف: اضافة جزء من الجلد او خامة اخرى واحذف جزء من الجلد وتبطينه بلون آخر</p>	 <p>نظم وتطريز بالخرز: يكون النظم بتنثيبت الخرز بنظام معين بلون واحد او عدة الوان او باستخدام نول الخرز</p>



التطرق لأهمية دور التجريب فى مجال الأشغال الفنية(هدى احمد زكى ١٩٧٩ ص١١٩) أولاً كجانب تشكيل إبداعي(محمود البسيونى ١٩٦٥ص١١٩) للتعرف على الأساليب الجديدة في معالجة موضوع و التجريب بالخامات، إظهار رؤى جمالية مختلفة عن طريق تنمية المفاهيم التجريبية للطلاب وتشجيعهم وتهيئ العقل والحس للممارسة التشكيلية بالعديد من الخامات المستدامة فى أسوان كالجلد والخيش والریش والخرز والخياط وتطويعها في مجال الأشغال الفنية.

ثانياً: كجانب تطبيقي تربوي للتشجيع على ممارسة الأسلوب التجريبي ثرى من القيم التشكيلية والتعبيرية والجمالية والوظيفية فى المشغولة الفنية لتعاملات مع عناصر وأسس تشكيل البناء الفني ليحقق بذلك الغرض أو المضمون الرمزي لهذا العمل(فتح الباب ١٩٧٨ ص٣٠) متبعين أربع لقاءات كمشروع فصلى بمقرر أشغال فنية (٢) مايلى:



ليتوافق الشكل والتصميم من خلال مفردات وأبعاد ومفاهيم جمالية و تعبيرية(فتح الباب ١٩٨٩ ص ١٤)" كمنطلقات فكرية وتقنية قائمة على أربعة مداخل للتجريبي(Stephen Bann 1970p334) التركيب Construction التجريد Abstraction التحطيم Destruction الإختزال Reduction بتعايش مع الخامة كلغة تشكيل بمهارة في تبسيط لأشكال وتوظيف الرمز الإنثروبولوجي لمشغولات تتناغم فيها التقنية والفلسفة الوظيفية الجمالية والرمزية و الإقتصادية والدينية تتنوع بين الذمى والمعلقات ومكملات الملابس والأقنعة، فيختاروا بعض المفردات التشكيلية عبر إدارة المعرفة (management Knowledge) (David Emery 13-7-2018) مجموعة من الخطوات لتنمية قدرات طلاب الفن على المرونة وتحسين الاختيار فيكون ملّم معرفياً للموضوع الذى ستطبق مفرداته وتنبع منها فكرة المشغولة الفنية عبر "إدارة المعرفة" واكتسابها وتوزيعها وتوصيلها وتفسيرها وتوظيفها لحسن استثمارها" من قبله كما فى شكل توضيحي (٢).



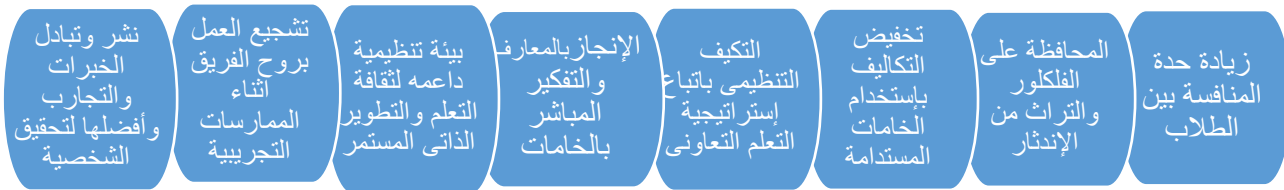
شكل توضيحي رقم(٢)خطوات إدارة المعرفة بمحاضرات الاشغال الفنية

لتساعده المعرفة وتوليدها وإستخدامها وتنظيمها، وتطويعها بممارسات تُسهم فى توضيح اكتسابه المعرفة، وتقلها، والتشارك فيها بعد تخزينها، وتقييم المعرفة، ثم تحويل البيانات إلى معلومات عبر التقنيات التى تُنتج كمّاً متنوع من المشغولات المراد تنفيذها كمنتجات نعلم للمقرر خلال المعرفة ومجموعة من خصائصها شكل توضيحي رقم (٣) (محمد عواد الزيادات ٢٠٠٨ ص ١٣٨)



شكل توضيحي رقم (٣) مجموعة من المعرفة وخصائصها الست

وتكمن أهمية إدارة المعرفة تخريج طالب (فنان - معلم - باحث - مثقف) (Rasanen, 2005p97)



شكل توضيحي رقم (٤) توضح ٦ نقاط لأهمية إدارة المعرفة كونها الميزة التنافسية والمكافئ الأكثر قيمة وفاعلية (Duffy, Jan(2000p2)

يتميز عمله بتعبير حر وأداء منفرد نتج عنه قيم فنية نثرى من تشكيلية العمل الفني (هند اسحق ٢٠٠٧ ص ٣) يمتلك فهما وخبرة بالإنتاج الفني المتنوع والدمج بين مهارات وتقنيات ويتعاون مع زملائه ويكون علاقات إجتماعية بما يسهم في تعلم الفنون أيضاً يتسم بالمرونة وتقبل النقد الفني لأعماله، ليدرك العلاقة بين الفن والمجتمع على مر الحضارات، يصمم المشروعات والمنتجات والصناعات الفنية في ضوء الخامات المتاحة ويعمل على الدمج بين أشكال الفنون والثقافات المختلفة.

ثانياً : الإطار العملي:

أولاً: الدمية كاتشينا (الدمى الاحتفالية) (Carl Waldman 1999p478) شكل (٤٥: ٥٢)

الأبعاد	٢٠ × ٨ سم
الخامات المستخدمة	جلد طبيعي (حور)، خرز تفسيرية، خرز خشب، خيوط قطنية، خيش، صدف وقواقع.
تقنيات التشكيل	التشكيل بالحرارة المباشرة، الشرابات، التدكيك بالطي والثني، الإضافة والحذف، الأزرار بالحرارة، التنسيل، الحفر في الجلد الطبيعي، التصفير النسيج، التدكيك.
وصف العمل:	الوظيفة البنائية للمشغولة الفنية على هيئة الدمية كاتشينا (الدمى الاحتفالية) وعرفت بذلك الاسم لدى قبائل الهنود الحمر هي عرائس "العبة مزينة على شكل إنسان أو حيوان ما يلعب بها الطفل وجمعها دمي، وهي تعني النوع الثابت من العرائس لعبة طفل مجسمة تم تطبيق ٨ دميات شكل (٥٠: ٥٧) ظهر بها المعرفة بالمستوى الأيدلوجي أي (المعاني تعبيرات الوجه، القيم والملابس والمكملات الملبسية) ليظهر الانتماء العضوي والوظيفي مجتمعياً.



شكل (٥٠ : ٥٧) تطبيق (١ : ٨) (الدمى الاحتفالية)

وظف الطلاب ما جمعه من ثقافة وفنون بصرية ،فلامح الوجوه هي رموز لها دلالات مختلفة فمن الزاوية البايولوجية تتعامل الأنثروبولوجيا (الجسدية) أو الفيزيائية Physical anthropology مع الإنسان وتهتم بطبيعة تركيب جسم الإنسان الفسيولوجي والتشريحي، وتحليل مقاييس الجسم البشري والسمات الفيزيائية للكائنات البشرية بمناهج كمية، ركزوا على التراكيب العضوية والجسدية والتنوع السلالي للأقوام البشرية من نساء ورجال، وأظهروا جمال زخارف ملابسهم المتنوعة كما أدخلوا تقنيات الخرز والخيش والجلد الطبيعي، واهتموا بتجسيم الوجوه بالحرارة المباشرة

إظهار تباين تلك السلالات عضويا كسمات قبيلة عرقية منتمين إليها فنرى هنا المزوجة بين الواقع والخيال واختزال لبعض النسب والأجزاء والألوان والتركيب في مفردات العناصر. أظهروا أثر الظروف والمؤثرات البيئية، فاستخدموا بقايا العظام والأسنان والعرجون والجلد والخرز والريش، وصنعوا دمي لزيم القبيلة والشيخ الكبير ومعه الغليون المشهور لديهم وتوضح زينه الرأس بالريش الذي يحيطه ويقده مكانته في القبيلة ونساء يودين طقوس صلاوات وأخرى معها الريش للتخلص من الروح الشريرة -ولم يغب على الطلاب استخدام الألوان بمعنى إشاري يعكس كل لون منها حالة إنفعالية فاللون الأسود صنع من الفحم وتم مزجه بدهون حيوانية وتثبيتته على الوجه استعداداً للحرب، مما يعكس قوة المحارب، واستخدموا القواقع لتزيين الملابس والاستخدام كطواطم تحميهم من الشر.

## ثانياً: الأقنعة:

الأبعاد	٦٠ × ٤٠ سم
الخامات المستخدمة	جلد حور طبيعي، ريش، خيوط قطنية، خرز خشب، خرز تفسيرية، بوليمر طبيعي معالج، قيطان، خيش، عظم.
تقنيات التشكيل	التجسيم بالتشكيل بالحرارة المباشرة، التوليف، نسج خرز، إضافة/ تدكيك، تفريغ عظم، نظم خرز، تنسيل جلد، تنسيل خيش، التضفير، نسيج بالتراكيب المختلفة بين ١/١، ١/٢، نسيج ١/١ الشرايات والتنسيل في الجلد الطبيعي.



وصف الاعمال:

الوظيفة البنائية للمشغولة الفنية على هيئة أقنعة فهي جزء من ثقافتهم الأنثروبولوجية فارتدوها أثناء أداء الطقوس والشعائر والرقصات (٥٨ : ٦٠) وهي تأخذ شكل الطواطم من شكل حيوانات او مخلوقات اسطورية وقد تم تنفيذها من قبل الطلاب.

تنقسم لثلاثة أنواع www.yvwiiusdinvnohii.net, Retrieved 2-9-2018. Edited A Day in The Life of Native Indian Americans

١- القناع البسيط Simple Mask شكل (٦١ : ٦٤) هو شارة أو شعار يختم بها زعماء الهنود الحمر معاهداتهم مع المحتل الأوروبي بختم عليه صورة الطوطم الخاص بالقبيلة، وبعض الجماعات منهم ترفع طوطمها ببرقا أثناء القتال، وأخرى ترسمه على التروس والخيام، أو على جدران البيوت لبعض القبائل والجماعات المستقرة خلال رمزية القناع الذي يخفي ملامح وجوه ومشاعر في معترك الحياة، ونفذ الطلاب ٤ أقنعة بسيطة ثابتة على هيئة معلقات- استخدموا فيها الريش على الرأس واستخدموا التضفير وضح فيه إنسجام الألوان المستخدمة إما في الحرب أو التخفي أو أداء طقوس الصلوات وتم توظيف تقنية التشكيل بالحرارة على سطح الجلد الطبيعي لعمل تفاصيل الوجه وتجسيمة ونظم الخرز أو استخدام تراكيب نسجيه فيه لتزين به رأس الأقنعة - كما تم استخدام غرز بالخياط لعمل صائد الأحلام وتم تزين صفائر الأقنعه بالريش والخيش وسيور الجلد لنجد تناغم بين اللامع والمطفىء والبارز والغائر في الشخصيات، ونهاية كل معلقة على حدة إما بالريش أو الشرابات أو حرق أطراف الجلد، نرى هنا التجريد والإختزال كما يوجد مزج بين الحلم والواقع والتأمل نظرة مستقبلية ونرى تركيب في العناصر تدخل الشمس والقمر في تكوينات خلفيتهم.



شكل (٦١ : ٦٤) تطبيق (٩ : ١٢) الطلاب ل٤ معلقات من القناع البسيط

٢- القناع الميكانيكي المتحرك Mechanical Mask يتضمن أجزاء قابلة للحركة كالعين التي تفتح وتغلق فالعلاقة الرمزية كقيم اجتماعية تؤثر في سلوك الأفراد بقدسية شكل (٦٥) وتغلق <https://www.pinterest.com/mfsmuseum/edward-curtis/> وتشكل أساس وجودهم الاجتماعي وعلاقتهم بالبيئة و بعضهم ببعض فترى المبالغة في أجزاء والتركيب والإختزال بين شكل الإنسان والحيوان لما يرمز له من شجاعة وقوة وصبر وتفرد في التصميم ليدل على رؤية المشاهد لقناع متحرك يلبس لطرده الشر والأرواح وهنا سريرية الإختزال والتركيب والتحطيم تتكامل مع وحدة الإنسان ومدى اهتمامه بقوة السحر.



شكل (٦٥)



شكل (٦٦ : ٨٦) تطبيق (١٣ : ١٥) الطلاب ل٤ معلقات من القناع الميكانيكي المتحرك

٣- القناع المتحول Transformational Mask يتكون من قناعين أو أكثر في قناع واحد -القناع الخارجي يفتح ليظهر منه القناع التالي وهكذا(northwest coast native american masks) شكل ٨٧  
 اتسمت الأقنعة هنا بالمبالغة والإستطالة ف أشكال وتراكب للرأس وتداخل أشكال آدمية وحيوانية وأقنعة ضمن المداخل التجريبية المتبعة لتعبير عن جذور وأحلام وطموحات للإستقرار ،كما تزاوجت ٣ رؤس ف جسد واحد بأسلوب تحقق فيه مدخل التجريد والتركيب والتحطيم لتكريم اولاده وتخليدهم لوفاته فهو الأب بؤره القناع وتنسدل القواقع والأحجار والأخشاب دلالة انتظام مجتمع وتتعدد الرموز الإنسانية وتزواج مع رموز ثقافة مجتمع لتدل على شعائر خاصة لطرد الأمراض واستخدم اللون هنا كإضافة لرونق الريش ورمزة للنقطة والشرف والحرية ومكانته مع تنوع مستوى البارز والغانر ومدى تعايش التقنيات وطبيعة رموز ثقافتهم بتنوع في الخامات وتزواج في التقنيات مع استخدام الألوان دلالة التخفي والإستعداد للحرب أو طرد الشر والمرض وتلاوة الصلوات كشعيرة استشفائي للروح من الأمراض.



شكل (٨٨ : ٩٠) تطبيق (١٦ : ١٨) الطلاب ل ٤ معلقات من القناع المتحول

### مكملات ملابس (حقائب - حلى نسائي مكمل زينة)

الأبعاد	٣٠×٤٠سم - ١٥×٤٠سم
الخامات المستخدمة	جلد طبيعي، خرز، خيوط صوفية ومعادن، خيوط قطنية ، ريش، أصداف وقواقع.
تقنيات التشكيل	التجسيم بالحرارة المباشرة ، التنسيل، إضافة غرز ونظم خرز
وصف العمل:	الوظيفة البنائية للمشغولة الفنية على هيئة ٣ حقائب نسائية بتصميم يتناسب والأذواق المختلفة من خامة الجلد الطبيعي الأولى تم إستخدام تصميم محارب دلالة الحماية والثانية أخذت شكل الشاب راع الخيول وضافته المتطايرة والريش البارز متوج رأسه. فتم استخدام الريش كخطوط مشعة من نقطة أو من خط للتأكيد على الفكرة ، واستخدام التفريغ لنقاط يدخل فيها السيور بحركة ديناميكية تحرك عين المشاهد في العمل ككل ، واستخدموا مفردات إنسانية متنوعة بين الرجل والمرأة بعلاقات التماس والتجاور بين العناصر، كما إستخدموا الأشكال الهندسية كخط خارجي يحدد شكل الحقيبة، وينعكس التنوع في الشكل والأرضية ليؤكد على علاقات تصميمية يتم تنميتها في الطلاب عبر تصميم وتنفيذ المشغولة الفنية



شكل (٩١ : ٩٣) تطبيق (١٩ : ٢١) تطبيق الطلاب بوظيفة حقائب



شكل (٩٤ : ٩٧) تطبيق (٢٢ : ٢٥) تطبيق الطلاب حلى نسائي

هي رموز انثروبولوجية بمفهوم جديد يعيد الوحدة المفقودة بين الفرد والجماعة بهدف تحقيق الاندماج فيتحقق هنا التجريد والتركيب والتحوير برموز ثقافات إنثروبولوجية لتوظيف رموز فكرية بأساليب تشكيلية بين التجسيم بالحرارة المباشرة والتسطيح والجدل ونظم الخرز والشرابات وإضافة خامات بمهارة فى التشطيب، وتتنغم مع تنوع التقنيات وتوليف الخامات المستخدمة مع خامة الجلد الطبيعي المعالج بتقنية الحرارة المباشرة للتجسيم، ودخل اللون بدلالته كفكر تخيلي برموزهم الإنسانية كتمائم تلبس فى الصدر لإرضاء الآلهة وأخرى لتكريم مولود، أو للتخلص من الأرواح الشريرة ليبدل على روح قبائل الهنود الحمر بتشكيل جمالى تقنى وظيفى بجانب تاريخى، التي تنهل من التراث الذي حملته الأجيال عبر آلاف السنين وما يزال حياً، ويؤدي وظيفته المعرفية والتربوية والروحية(عيسى الشماس ٢٠٠٤ ص ٣٨) حيث عبروا فى تصميم دلايات الحلى عن قوى تعبيرية بمفردات ثقافية توافر فيها تزاوج خامات الجلد والخرز والخيش والخبوط والأصداف كل خامة تعبر عن دلالة سحرية وقوى تتنغم فيها المساحات والخطوط بإتجاهات تنوع فيها الإطار العام مرة هندسى كمستطيل وآخر عضوى بقيم ملمسية ولونية أثرت المكمل كمشغولة فنية.

بنود محاور إستمارة التحكيم:



المحور الثالث:الإخراج

- ملائمة أساليب الإخراج لمستوي المهارة في الدقة و التشطيب في المشغولة الفنية.
- إطلاق الفكر التخيلي للطالب بحيث يستخدم مداخل التجريب بمفردات اثربولوجيا قبائل الهنود الحمر لتنمية الجانب التصميمي لمشغولة فنية تنفذ بوظيفة دمي(ثابتة) أو بوظيفة معلقة او كمكلمات ملابس.
- مداخل تقنية أهمها التشكيل بالحرارة المباشرة على الجلد الطبيعي الحور مع مجموعه من الخامات (العرجون-الريش- الخرز الخيش- الخيوط-البوليستر).
- مدخل جمالي : يعتمد على الاسس البنائية و الهيئات التشكيلية المستلهمة من مفردات اثربولوجيا قبائل الهنود الحمر.

المحور الثاني التنفيذ:-

- مدى تعاضد التقنيات مع طبيعة مفردات اثربولوجيا قبائل الهنود الحمر
- تنوع مستويات الغائر و البارز في المشغولة الفنية و التي يزيد من ترابها التقني و الفني.
- إلى أي مدى تحقق الاستفادة من توليف الخامات مع تقنية الحرارة المباشرة على الجلد الطبيعي .
- مدى توافق التنوع في المشغولات المنفذه (النتائج مع ثبات بعض الخامات ) .

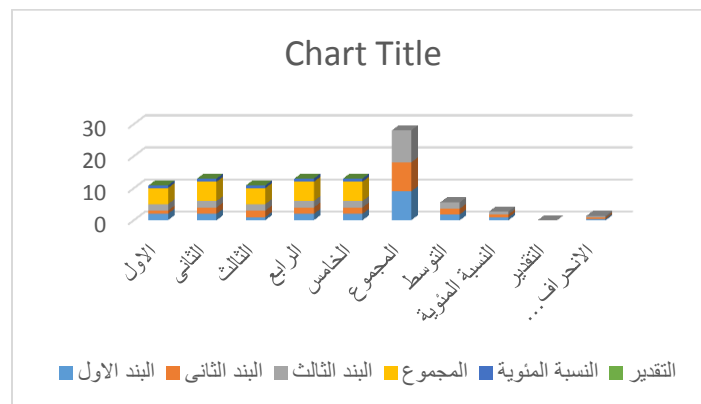
المحور الاول التصميم

- مدى ملائمة تصميم المشغولة الفنية في تحقيق البعد التعبيري .
- مدى توفير الإيقاع و التناغم بين المفردات التشكيلية في المشغولة الفنية .
- مدى الاستفادة من القيم اللونية و القيم الملمسية من اثربولوجيا ثقافة قبائل الهنود الحمر .
- التنوع و الاختلاف الإفاده من جوانب التعبير المختلفه من تكبير و تصغير و حذف و اضافاه...الخ.
- مدى توافق التركيب و التحطيم و التجريد و الاختزال في المشغولة
- مدى ملائمة التصميم للوظيفة البنائية للمشغولة

المحور	البندود		المحكم				
	الأول	الثاني	الثالث	الرابع	الخامس		
المحور الأول	بند(١) من حيث التصميم						
	٢	٢	٢	٢	٢	٢	
	٢	٢	٢	٢	٢	٢	
	٢	٢	٢	٢	٢	٢	
	٢	٢	٢	٢	٢	٢	
	٢	٢	٢	٢	٢	٢	
	٢	٢	٢	٢	٢	٢	
	٢	٢	٢	٢	٢	٢	
	٢	٢	٢	٢	٢	٢	
	٢	٢	٢	٢	٢	٢	
	٢	٢	٢	٢	٢	٢	
	٢	٢	٢	٢	٢	٢	
	٢	٢	٢	٢	٢	٢	
	٢	٢	٢	٢	٢	٢	
	٢	٢	٢	٢	٢	٢	
المحور الثاني	بند(٢) مدى توافق التصميم بفكرة المشغولة التركيب كمدخل تجريبي						
	٢	٢	٢	٢	٢	٢	
	٢	٢	٢	٢	٢	٢	
	٢	٢	٢	٢	٢	٢	
	٢	٢	٢	٢	٢	٢	
	٢	٢	٢	٢	٢	٢	
	٢	٢	٢	٢	٢	٢	
	٢	٢	٢	٢	٢	٢	
	٢	٢	٢	٢	٢	٢	
	٢	٢	٢	٢	٢	٢	
	٢	٢	٢	٢	٢	٢	
	٢	٢	٢	٢	٢	٢	
	٢	٢	٢	٢	٢	٢	
	٢	٢	٢	٢	٢	٢	
	٢	٢	٢	٢	٢	٢	
المحور الثاني	بند(٣) التفكير المباشر بالخامة (طريقة التنفيذ)						
	٢	٢	٢	٢	٢	٢	
	٢	٢	٢	٢	٢	٢	
	٢	٢	٢	٢	٢	٢	
	٢	٢	٢	٢	٢	٢	
	٢	٢	٢	٢	٢	٢	
	٢	٢	٢	٢	٢	٢	
	٢	٢	٢	٢	٢	٢	
	٢	٢	٢	٢	٢	٢	
	٢	٢	٢	٢	٢	٢	
	٢	٢	٢	٢	٢	٢	
	٢	٢	٢	٢	٢	٢	
	٢	٢	٢	٢	٢	٢	
	٢	٢	٢	٢	٢	٢	
	٢	٢	٢	٢	٢	٢	
المحور الثاني	بند(١) من حيث التصميم						
	٢	٢	٢	٢	٢	٢	
	٢	٢	٢	٢	٢	٢	
	٢	٢	٢	٢	٢	٢	
	٢	٢	٢	٢	٢	٢	
	٢	٢	٢	٢	٢	٢	
	٢	٢	٢	٢	٢	٢	
	٢	٢	٢	٢	٢	٢	
	٢	٢	٢	٢	٢	٢	
	٢	٢	٢	٢	٢	٢	
	٢	٢	٢	٢	٢	٢	
	٢	٢	٢	٢	٢	٢	
	٢	٢	٢	٢	٢	٢	
	٢	٢	٢	٢	٢	٢	
	٢	٢	٢	٢	٢	٢	
المحور الثاني	بند(٢) مدى توافق التصميم بفكرة المشغولة التركيب كمدخل تجريبي						
	٢	٢	٢	٢	٢	٢	
	٢	٢	٢	٢	٢	٢	
	٢	٢	٢	٢	٢	٢	
	٢	٢	٢	٢	٢	٢	
	٢	٢	٢	٢	٢	٢	
	٢	٢	٢	٢	٢	٢	
	٢	٢	٢	٢	٢	٢	
	٢	٢	٢	٢	٢	٢	
	٢	٢	٢	٢	٢	٢	
	٢	٢	٢	٢	٢	٢	
	٢	٢	٢	٢	٢	٢	
	٢	٢	٢	٢	٢	٢	
	٢	٢	٢	٢	٢	٢	
	٢	٢	٢	٢	٢	٢	
المحور الثاني	بند(٣) التفكير المباشر بالخامة (طريقة التنفيذ)						
	٢	٢	٢	٢	٢	٢	
	٢	٢	٢	٢	٢	٢	
	٢	٢	٢	٢	٢	٢	
	٢	٢	٢	٢	٢	٢	
	٢	٢	٢	٢	٢	٢	
	٢	٢	٢	٢	٢	٢	
	٢	٢	٢	٢	٢	٢	
	٢	٢	٢	٢	٢	٢	
	٢	٢	٢	٢	٢	٢	
	٢	٢	٢	٢	٢	٢	
	٢	٢	٢	٢	٢	٢	
	٢	٢	٢	٢	٢	٢	
	٢	٢	٢	٢	٢	٢	
	٢	٢	٢	٢	٢	٢	
المحور الثاني	بند(١) من حيث التصميم						
	٢	٢	٢	٢	٢	٢	
	٢	٢	٢	٢	٢	٢	
	٢	٢	٢	٢	٢	٢	
	٢	٢	٢	٢	٢	٢	
	٢	٢	٢	٢	٢	٢	
	٢	٢	٢	٢	٢	٢	
	٢	٢	٢	٢	٢	٢	
	٢	٢	٢	٢	٢	٢	
	٢	٢	٢	٢	٢	٢	
	٢	٢	٢	٢	٢	٢	
	٢	٢	٢	٢	٢	٢	
	٢	٢	٢	٢	٢	٢	
	٢	٢	٢	٢	٢	٢	
	٢	٢	٢	٢	٢	٢	

المحور الرابع	بند (٢) مدى توافق التصميم بفكرة المشغولة لتكوين كمدخل تجريبي	٢	٢	٢	٢	٢
		٢	٢	٢	٢	٢
		٢	٢	٢	٢	٢
		٢	٢	٢	٢	٢
		٢	٢	٢	٢	٢
		٢	٢	٢	٢	٢
	بند (٣) التفكير المباشر بالخامة (طريقة التنفيذ)	٢	٢	٢	٢	٢
		٢	٢	٢	٢	٢
		2	٢	٢	٢	٢
		2	٢	٢	٢	٢
		٢	٢	٢	٢	٢
		٢	٢	٢	٢	٢
بند (١) من حيث التصميم	٢	٢	٢	٢	٢	
	٢	٢	٢	٢	٢	
	٢	٢	٢	٢	٢	
	٢	٢	٢	٢	٢	
	٢	٢	٢	٢	٢	
	٢	٢	٢	٢	٢	
بند (٢) مدى توافق التصميم بفكرة المشغولة (مدخل الاختزال)	٢	٢	٢	٢	٢	
	٢	٢	٢	٢	٢	
	٢	٢	٢	٢	٢	
	٢	٢	٢	٢	٢	
	٢	٢	٢	٢	٢	
	٢	٢	٢	٢	٢	
بند (٣) التفكير المباشر بالخامة (طريقة التنفيذ)	٢	٢	٢	٢	٢	
	٢	٢	٢	٢	٢	
	2	2	1	2	2	
	٢	٢	٢	٢	٢	
	٢	٢	٢	٢	٢	
	٢	٢	٢	٢	٢	

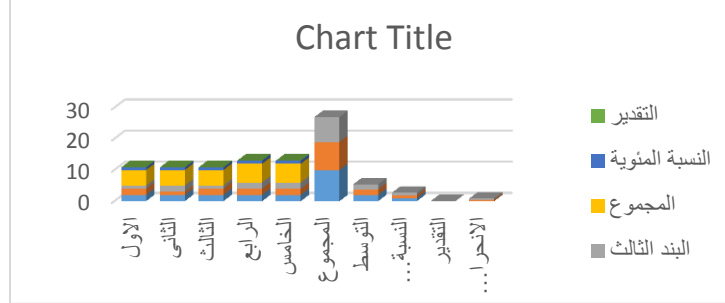
المحكين	الاول	الثاني	الثالث	الرابع	الخامس	المجموع	التوسط	النسبة المئوية	التقدير	الانحراف المعياري
البند الاول	٢	٢	١	٢	٢	٩	١,٨	%٩٠	ممتاز	٠,٤٥
البند الثاني	١	٢	٢	٢	٢	٩	١,٨	%٩٠	ممتاز	٠,٤٥
البند الثالث	٢	٢	٢	٢	٢	١٠	٢	%٩٠	ممتاز	٠,٤٥
المجموع	٥	٦	٥	٦	٦					
النسبة المئوية	%٨٣	%١٠٠	%٨٣	%١٠٠	%١٠٠					
التقدير	جيد جدا	ممتاز	جيد جدا	ممتاز	ممتاز					



الرسم البياني يوضح متوسط درجات بنود المحور الاول (التركيب) :

- ١- حصل البند الأول في المحور الأول على تقدير ممتاز بنسبة %٩٠.
- ٢- حصل البند الثاني في المحور الأول على تقدير ممتاز بنسبة %٩٠.
- ٣- حصل البند الثالث في المحور الأول على تقدير ممتاز بنسبة %٩٠.

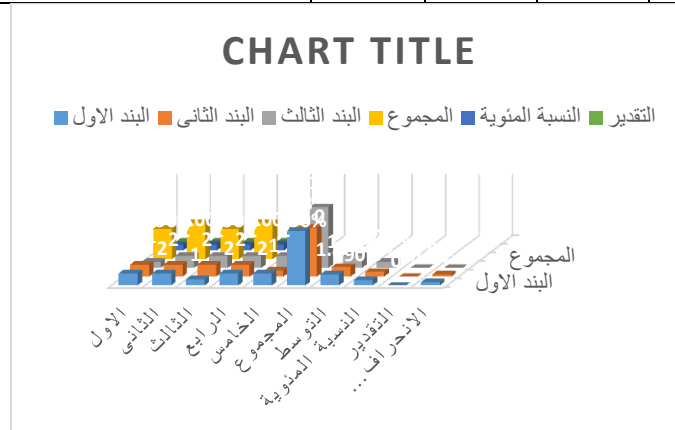
المحكمن	الاول	الثانى	الثالث	الرابع	الخامس	المجموع	التوسط	النسبة المئوية	التقدير	الانحراف المعيارى
البند الاول	٢	٢	٢	٢	٢	١٠	٢	%١٠٠	ممتاز	٠,٠٠
البند الثانى	٢	١	٢	٢	٢	٩	١,٨	%٩٠	ممتاز	٠,٤٥
البند الثالث	١	٢	١	٢	٢	٨	١,٦	%٨٠	جيد جدا	٠,٤
المجموع	٥	٥	٥	٦	٦					
النسبة المئوية	%٨٣	%٨٣	%٨٣	%١٠٠	%١٠٠					
التقدير	جيد جدا	جيد جدا	جيد جدا	ممتاز	ممتاز					



الرسم البيانى يوضح متوسط درجات بنود الإستمارة للمحور الثانى (التجريد) عند المحكمن:

- ١- حصل البند الأول فى المحور الاول على تقدير ممتاز بنسبة %١٠٠.
- ٢- حصل البند الثانى فى المحور الأول على تقدير ممتاز بنسبة %٩٠.
- ٣- حصل البند الثالث فى المحور الأول على تقدير ممتاز بنسبة %٨٠.

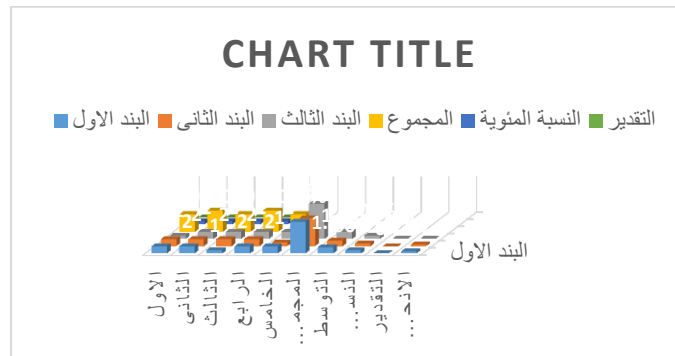
المحكمن	الاول	الثانى	الثالث	الرابع	الخامس	المجموع	التوسط	النسبة المئوية	التقدير	الانحراف المعيارى
البند الاول	٢	٢	١	٢	٢	٩	١,٨	%٩٠	ممتاز	٠,٥٤
البند الثانى	٢	٢	٢	٢	١	٨	١,٦	%٨٠	جيد جدا	٠,٤٠
البند الثالث	١	٢	٢	٢	٢	١٠	٢	%١٠٠	ممتاز	٠,٠٠
المجموع	٥	٦	٥	٦	٥					
النسبة المئوية	%٩٠	%١٠٠	%٩٠	%١٠٠	%٩٠					
التقدير	ممتاز	ممتاز	ممتاز	ممتاز	ممتاز					



الرسم البيانى يوضح متوسط درجات بنود الإستمارة للمحور الثانى (التجريد) عند المحكمن:

- a. حصل البند الأول فى المحور الثانى على تقدير ممتازة بنسبة %١٠٠.
- b. حصل البند الثانى فى المحور الثانى على تقدير ممتاز بنسبة %٩٠.
- c. حصل البند الثالث فى المحور الثانى على تقدير جيد جدا بنسبة %٨٠.
- d. يوضح الجدول متوسط درجات بنود المعيار للمحور الثالث (التحطيم) عند المحكمن:

المحكين	الاول	الثانى	الثالث	الرابع	الخامس	المجموع	التوسط	النسبة المئوية	التقدير	الانحراف المعيارى
البند الاول	٢	٢	١	٢	٢	٩	١,٨	%٩٠	ممتاز	٠,٥٤
البند الثانى	٢	٢	٢	٢	١	٨	١,٦	%٨٠	جيد جدا	٠,٤٠
البند الثالث	١	٢	٢	٢	٢	١٠	٢	%١٠٠	ممتاز	٠,٠٠
المجموع	٥	٦	٥	٦	٥					
النسبة المئوية	%٩٠	%١٠٠	%٩٠	%١٠٠	%٩٠					
التقدير	ممتاز	ممتاز	ممتاز	ممتاز	ممتاز					

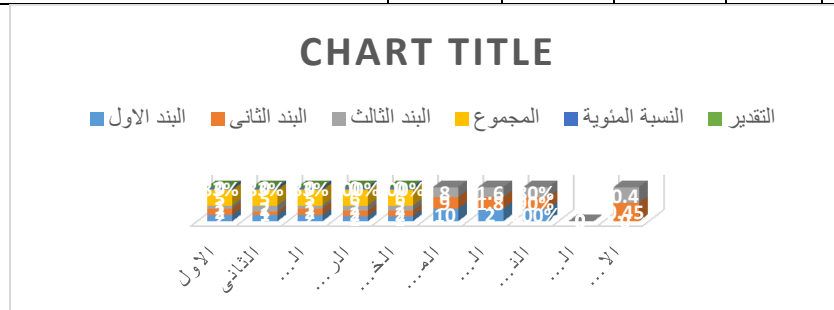


الرسم البياني يوضح متوسط درجات بنود الاستمارة للمحور الثالث (التحطيم) عند المحكمين:

- e. حصل البند الأول فى المحور الثالث على تقدير ممتاز بنسبة ٩٠%.
- f. حصل البند الثانى فى المحور الثالث على تقدير ممتاز بنسبة ٨٠%.
- g. حصل البند الثالث فى المحور الثالث على تقدير ممتاز بنسبة ١٠٠%.

يوضح الجدول متوسط درجات بنود الاستمارة للمحور الرابع (الاختزال) عند المحكمين

المحكين	الاول	الثانى	الثالث	الرابع	الخامس	المجموع	التوسط	النسبة المئوية	التقدير	الانحراف المعيارى
البند الاول	٢	٢	٢	٢	٢	١٠	٢	%١٠٠	ممتاز	٠,٠٠
البند الثانى	٢	١	٢	٢	٢	٩	١,٨	%٩٠	ممتاز	٠,٤٥
البند الثالث	١	٢	١	٢	٢	٨	١,٦	%٨٠	جيد جدا	٠,٤
المجموع	٥	٥	٥	٦	٦					
النسبة المئوية	%٨٣	%٨٣	%٨٣	%١٠٠	%١٠٠					
التقدير	جيد جدا	جيد جدا	جيد جدا	ممتاز	ممتاز					

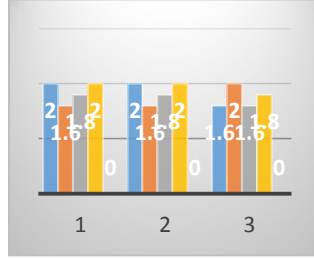


الرسم البياني يوضح متوسط درجات بنود الاستمارة للمحور الرابع (الاختزال) عند المحكمين:

- h. حصل البند الأول فى المحور الرابع على تقدير ممتازة بنسبة ١٠٠%.
- i. حصل البند الثانى فى المحور الرابع على تقدير ممتاز بنسبة ٩٠%.
- j. حصل البند الثالث فى المحور الرابع على تقدير جيد جدا بنسبة ٨٠%.

متوسط الدرجات للمحاور الثلاثة عند المحكمين الخمس:

البنود الثلاث/ المحاور الأربعة	المحور الأول	المحور الثاني	المحور الثالث	المحور الرابع
البند الأول	٢	١,٨	١,٦	٢
البند الثاني	٢	١,٨	١,٦	٢
البند الثالث	١,٨	١,٦	٢	١,٦



النتائج المستخلصة من قراءة الجداول الإحصائية Results :

- ١- أنه بحساب متوسط التقديرات تم ملاحظة حصول البنود الثلاثة على تقدير ممتاز، وهذا يؤكد صحة نجاح المداخل الأربعة للتجريب في تحقيق هدف البحث.
  - ٢- بالنظر الى العمليات الإحصائية يتضح التقارب بين مداخل التجريب الأربعة في الإنحراف المعياري الذي يتراوح بين ٤,٥ : ٤، وهذا يدل على عدم وجود فارق جوهري بين المحاور الأربعة.
- تحققت البنود الأساسية في التطبيقات من حيث التصميم، من حيث مدى إتساقه وإتفاهه بفكرة كل محور من مداخل التجريب لإستيفان بان ومن طريقه تنفيذ المشغولات بتوظيف مفردات إنثروبولوجيا فلكلور الهنود الحمر لتنمية الجوانب التصميمية للمشغولة الفنية.

النتائج Conclusion :

- ١- يمكن استخدام مفردات إنثروبولوجيا قبائل الهنود الحمر كمصدر تشكيل المشغولة الفنية عبر رصد خبرات التراث الإنساني من عادات وتقاليد.
- الاستفادة من تقنية الحرارة المباشرة لتنفيذ مشغولات فنية مستلهمة من مفردات إنثروبولوجيا الهنود الحمر بإيجاد صياغات تشكيلية بعيدة عن النظم والمفاهيم التقليدية من خلال ممارسة تقنية الحرارة المباشرة على الجلد الطبيعي ومن خلال توليف الخامات.
- إتاحة الفرصة للإطلاع الفكري والفلسفي لدراسة ومع عادات وتقاليد إنثروبولوجيا قبائل الهنود الحمر ومحاولة الإستفادة منها في التعبير والتشكيل بمنطلقات فكرية وتقنية لتدريس مقرر أشغال فنية ٢.
- تنمية الذوق الجمالي لدى طلاب التربية الفنية بتنمية الجانب التصميمي بالتعرف على ظواهر حضارية وجمالية عبر ثقافة إنثروبولوجيا قبائل الهنود الحمر.

التوصيات:

- ١- الإهتمام بدراسة الإنثروبولوجيا الفلكلور لعدة شعوب لا الإقتصار على الفن الشعبي والإفريقي فقط.
- ٢- ضرورة فتح قنوات اتصال عبر الفيديو كونفرس بين المؤسسات العلمية المتخصصة في الفن محليا ودوليا لعمل ندوات ومعارض مشتركة.
- ٣- توصي الدراسة بإضافة تقنية التشكيل بالحرارة المباشرة للأساليب التشكيلية في مجال الأشغال الفنية.
- ٤- تناول مفردات إنثروبولوجيا فلكلور الهنود الحمر توثيق العادات والتقاليد، وتعريف الأجيال الجديدة بها حيث تنمية العلاقات الإنسانية، والإتجاهات السلمية، بين البشر، بحكم التركيز على الأبعاد الإنسانية، والقيم المشتركة، في تلك العلاقات وتنمية روح البحث والإستقصاء والسعي لحفظ وتسجيل، وإجراء الدراسات والأبحاث في مجالاته وقد تم عرض عليهم: من إهتمامهم بالبحث فيما وراء الطبيعة، وأسبابها، وتحولها لمجودات أسطورية

## المراجعReferences :

الكتب العربية :

١. أحمد أبو هلال(١٩٧٤):"مقدمة الانثربولوجيا التربوية" المطابع التعاونية، عمان .
٢. أحمد زكي بدوي(١٩٩٣) ، معجم مصطلحات العلوم الإجتماعية ، بيروت ، مكتبة لبنان.
٣. احمد علي مرسي ( ١٩٩٥)" مقدمة في الفولكلور "عين للدراسات و البحوث الانسانية والاجتماعية ، الإسكندرية
٤. إيمان محمد وجدى(٢٠١٢):" أسس الفن والأشغال البيئية" دار المتنبي- المملكة العربية السعودية
٥. بهاء الدين غراب(٢٠٠٩):" انثربولوجيا الفنون" دار الفكر العربي، القاهرة .
٦. جون ديوي، ١٩٦٣: "الفن خبرة"،ترجمة: زكريا إبراهيم،دار التنمية لعربية،القاهرة.
- ٧.ديفيد آل سيلز(٢٠١٢):"الموسوعة الدولية للعلوم الاجتماعية (ج١)علماء الانثربولوجيا الاجتماعية ترجمة احمد ابو زيد وآخرون، المركز القومي للترجمة، القاهرة.
٨. روز رأفت زكي،٢٠٠٦: "التقنية وطريقة الأداء لتدريس التربية الفنية"، مكتبة بستان المعرفة للطباعة والنشر والتوزيع، لبنان.
- ٩.سامى رزق بشاي، وآخرون، ١٩٩٢:"التربية الفنية للحلقة الإعدادي"، وزارة التربية و التعليم.
١٠. عنايات المهدي (١٩٩١):" فن الزخرفة على الجلد "مكتبة ابن سينا ،القاهرة
١١. عيسى الشماس(٢٠٠٤):"مدخل الى علم الانثربولوجيا"اتحاد الكتاب العربي، دمشق.
١٢. فتح الباب عبد الحليم ١٩٨٩:" التصميم فى الفن التشكيلي " عالم الكتاب، القاهرة.
١٣. محمد رياض (١٩٧٤):" الانسان -دراسة فى النوع والحضارة " دار النهضة العربية، القاهرة.
١٤. محسن عطية(١٩٩٦):"الفن وعالم الرمز " عالم الكتب، القاهرة .
١٥. محمود البسيونى، ١٩٦٥: " الثقافة الفنية والتربية" دار المعارف، القاهرة
١٦. محمد عواد الزيادات(٢٠٠٨):" إتجاهات معاصرة فى إدارة المعرفة" ،٦ط، دار الصفاء للنشر والتوزيع،عمان الأردن.

الكتب الأجنبية:

17. Brugge, David M. (1983). "Navajo prehistory and history to 1850", in A. Ortiz (Ed.), *Handbook of North American Indians: Southwest* (Vol. 10, pp. 489–501). Washington, D.C.: [Smithsonian Institution](#).
18. Cheu.Yeh,Yaying Mary(2005):”The Implementaion Management System Taiuan”,hier Education,journael college teaching and learning.vol2.No9,  
David Emery (13-7-2018), "The Most Common Types of Folklore" .www.thoughtco.com, Retrieved 10-5-2019. Edited
- 19.
20. Duffy,Jan(2000):”Knowlede Management”to be or not to be information,ca,U.S.A
21. Darnell,Regna and editor(1978):”Reading In The History Of Anthropology” University of Illinois
22. (Dewan M. (2018) Understanding Ethnography: An ‘Exotic’ Ethnographer’s Perspective. In: Mura P., Khoo-Lattimore C. (eds) *Asian Qualitative Research in Tourism. Perspectives on Asian Tourism*. Springer, Singapore)
23. Darnell,Regna and editor(1978):”Reading In The History Of Anthropology” University of Illinois
24. Elizabeth Prine Pauls, "American Indian" ،www.britannica.com, Retrieved 2-9-2018. Edited.
25. [Carl Waldman](#)1999 Encyclopedia of Native American Tribes Revised Edition C.Waldman Checkmark
26. [First Nations Experience Television](#)", 2011, Official Website, multi-media platform, a partnership between the [San Manuel Band of Mission Indians](#) and KVCR,
27. Geertz(1989):” Social Analysis: The International Journal of Anthropology No. 26
28. Hammond, George 1542P., (1940). *Narratives of the Coronado Expedition*. : University of New Mexico Press,pp56.
29. Microsoft [Encarta Encyclopedia](#), U.S.A., World Book Inc 2002. "مصطلحات" فى قاموس "الفردنت" فى قاموس "مصطلحات" الانثربولوجيا والفلكلور
30. Opler, Morris E. (2001). "Lipan Apache", in R. J. DeMallie (Ed.), *Handbook of North American Indians: Plains* Vol. 13
31. Philipsen, G. (1992). *Speaking Culturally: Explorations in Social Communication*. Albany, New York: State University of New York Press

32. Robert Powless, ١٩٩٩ the UMD Department of American Indian Studies, Faculty Teaching Award.
33. Rasanen, (2005) : Art Teacher Qualification Model, A multi competence Perspective Vaidas matonis, Vilnius Pedagogical University, Lithuania Amsterdam 22-26 October.
34. Stephen Bann, 1970: "Experimental Painting", studio Vista, London.,.
35. Tudorache Petronela(2019): "The Importance of the Intangible Cultural Heritage in the Economy" Retrieved 10-5-2019. Edited "Folklore, Retrieved

الأبحاث العلمية والرسائل:

٣٦. أشرف محمد عبد القادر (١٩٨٩): "الإفادة من مشغولات الزى والزينة لبدويات الوادي الجديد كمدخل لأثراء تدريس مادة الأشغال الفنية " ماجستير، جامعة حلوان، كلية التربية الفنية.
٣٧. حسين فاضل سليمان (٢٠١٩): "التواصل الفرعى فى منهجية الانثربولوجست جريجورى باتسيون" مجلة لارك للفلسفة واللسانيات والعلوم الاجتماعية العدد ٢٤-كلية الآداب – جامعة بغداد.
٣٨. عمرو أحمد كشك(٢٠٠٥): "توظيف مفردات تشكيل بعض الخامات البيئية من خلال الكمبيوتر لتنمية الجوانب التصميمية فى مجال الأشغال الفنية "دراسات وبحوث المؤتمر العلمى للجمعية العربية لتكنولوجيا التربية فى مجتمع المعرفة- مصر- دار المنظومة.
٣٩. غادة مصطفى رشوان(٢٠١٤): "الأسس البنائية والمتغيرات الشكلية للمجسمات الورقية كمدخل مقترح لتنمية التفكير لدى الطفل
- a. التوحدي، مجلة بحوث فى العلوم والفنون النوعية- جامعة الاسكندرية، مؤتمر التعليم النوعى من أجل التنمية المستدامة
٤٠. فتح الباب عبد الحليم، ١٩٧٨: "مشكلات في بحوث التربية الفنية" مجلة دراسات وبحوث، المجلد الأول، جامعة حلوان.
٤١. مصطفى الرزاز (١٩٨٤): "أسس التصميم بين البنائي والإدراكي" مجلة دراسات وبحوث، جامعة حلوان، كلية التربية الفنية.
٤٢. محمد إسحق قطب(١٩٩٤): "المفهوم الجمالى لتناول الخامة فى النحت الحديث وأثره على القيم التشكيلية والتعبيرية فى أعمال طلاب كلية التربية الفنية " دكتوراة، كلية التربية الفنية –جامعة حلوان.
٤٣. نادر السيد نظمي، ٢٠٠٠: الإمكانيات التشكيلية لتلك كخامة غير تقليدية، والإفادة منها لابتكار خزيات معاصرة، رسالة ماجستير، كلية التربية الفنية، جامعة حلوان
٤٤. هدى احمد زكى (١٩٧٩): كالمنهج التجريبي فى التصوير الحديث وما يتضمنه من أساليب ابتكاريه وتربوية، دكتوراه ،كلية التربية الفنية، جامعة حلوان.
٤٦. هند اسحق(٢٠٠٧): "الصياغات التشكيلية كمدخل لتدريس النسيج اليدوى – المؤتمر العلمى الأول كلية التربية النوعية ، جامعة عين شمس .
٤٧. ياسمين السيد جابر(٢٠١٢): "المقومات الاجتماعية و الثقافية لفن الارابيسك الانثربولوجيا الفن" ماجستير، كلية الآداب جامعة الاسكندرية. المواقع الالكترونية:

48. <https://www.albayan.ae/paths/life/2012-12-02-1.1777220>
49. " ، [www.wikiwand.com](https://www.wikiwand.com) ، <https://sotor.com/%D9%85%D8>
50. <http://russellmeans.com/speech.html>
51. [https://en.wikipedia.org/wiki/Portal:Oklahoma/Selected\\_article/January,\\_2008](https://en.wikipedia.org/wiki/Portal:Oklahoma/Selected_article/January,_2008)
52. [www.yvwiiusdinvnohii.net](http://www.yvwiiusdinvnohii.net), Retrieved 2-9-2018. Edited A Day in The Life of Native Indian Americans