

الذكاء الانفعالي وعلاقته بأساليب إدارة الصف لدى معلمات الصفوف الثلاثة الأولى في مدينة الرياض في ضوء بعض المتغيرات

سهام بنت محجي المطيري
بحث لاستكمال متطلبات درجة الماجستير في علم النفس

مقدمة:

لقد أولت المؤسسات التعليمية اهتماماً خاصاً بالدور الفعال الذي يلعبه الذكاء العقلي في عملية التعلم بصفة عامة، وفي إعداد وتأهيل المعلمين بصفة خاصة، واعتقد الكثير من المديرين والقادة التربويين لفترة طويلة من الزمن أنه لا مكان للعواطف في العمل، وأن التفكير الصحيح والمحاکمات العقلية المنطقية تكفي وحدها لصنع قائداً ناجحاً، وهذا الاهتمام غير المتوازن بالحياة العقلية للمعلم على حساب المشاعر والانفعالات هو ما جعل العواطف والمشاعر تتأخر كثيراً في أخذ مكانها المحوري والمركزي في عملية التعليم. (العتي، 2004)

وفي أواخر القرن الماضي تحدث جولمان (Goleman) عن مفهوم الذكاء الانفعالي ويذكر أن الذكاء المعرفي قد يساعدنا على فهم العالم من حولنا، ولكن عندما نحتاج إلى فهم أنفسنا من خلال عواطفنا والتعامل معها، ومن ثم فهم الآخرين والتعامل معهم، فلن يكون أمامنا إلا أن نعترف بالدور الفاعل الذي تلعبه المشاعر والانفعالات في فهمنا لأنفسنا وللآخرين من حولنا وهو ما نسميه بذكاء الوجداني أو الذكاء الانفعالي.

وأكد (جولمان، 2005) على أهمية تحلي الشخص بالقدرات والكفاءات الوجدانية للنجاح في الحياة، وبين أن الأشخاص الذين يعرفون مشاعرهم الخاصة جيداً، ويتفهمون ويتفاعلون مع مشاعر الآخرين بصورة جيدة هم أولئك الذين يتميزون في كل مجالات الحياة، وخصوصاً حياتهم المهنية.

وقد أشارت أبحاث كل من ماير و سالوفي و كارسو (Mayer, Salovey and Caruso) إلى أن امتلاك الفرد لمهارات الذكاء الانفعالي يعتبر ذا أهمية كبيرة؛ إذ أن الأفراد ذوي القدرات العالية من الذكاء الانفعالي هم أكثر نجاحاً في حياتهم، ويمتلكون مهارات قيادية فعالة، ويمتازون بالنجاح المهني أكثر من نظرائهم ذوي القدرات المنخفضة (Mayer & Salovey, 1993) وتمثل العواطف والانفعالات جزءاً هاماً وأساسياً في بناء الفرد النفسي، فهي تحدد معالم الشخصية

الإنسانية وترسي أساسها, كما أن للانفعال والوجدان تأثيراً مهماً على السلوك والتعلم والعمل . (المزروع, 2007)

ويعد الذكاء الانفعالي عامل من عوامل النجاح في العمل والحياة؛ فالأفراد الأكثر ذكاءً وجدانياً محبوبون ومثابرون وتوكيديون, ومتألقون ولديهم القدرة على التواصل والقيادة, والإصرار على النجاح (حمزة, 2010). ويرى (جولمان, 2005) أن الذكاء الانفعالي بكافة أبعاده يجب أن يتكامل ويتواجد في كل أوجه النشاط الإنساني ومن ضمنها النشاط المدرسي, فالوعي بالذات هو أساس الثقة بالنفس, والفرد في حاجة دائمة لأن يعرف أوجه قوته وضعفه , ويتخذ من هذه المعرفة أساساً لقراراته.

وحيث أن موضوع الذكاء الانفعالي من الموضوعات الحديثة في علم النفس؛ فقد اهتم العديد من الباحثين بدراسته والكشف عن ماهيته, وطرق قياسه, وعلاقته بالعديد من المتغيرات. وقد بين "جيمس كريستيد" (James Kiersted, 1999) (كما ورد في محمد و عبد العال, 2005) أن الذكاء الانفعالي في السنوات الأخيرة لفت الانتباه بوصفه عاملاً مهماً وفعالاً في فهم أداء الفرد أو التنبؤ بنجاحه ورضاه في العمل.

وبذلك يتأثر نجاح المعلمين في مهنة التدريس بمدى توافقهم وتجانسهم مع ذواتهم ومع الآخرين, كما أن الانفعالات التي يبديها المعلمون في مواقفهم التدريسية قد تؤثر على طلابهم كما تؤثر على قدراتهم المهنية, وكفاءتهم الإنتاجية. (حسين و حسين, 2006)

ويلعب المعلم دوراً بارزاً في عملية التعلم, ولا يقتصر دوره كناقل للمعرفة أو ملقن للمعلومات فقط, بل أيضاً ممثل لقيم المجتمع وفلسفته, وعليه يقع العبء الأكبر في نجاح وثناء عملية التعلم, ويظهر تأثير المعلم واضحاً في نواتج التعلم المعرفية والوجدانية لدى المتعلم, حيث يتسم المعلم المتمتع بقدر معقول من الذكاء الانفعالي بالدفء العاطفي مع طلابه قابلاً لهم ومتقبلاً لسلوكهم داخل حجرة الدراسة وخارجها, ويمكن أن يكون هذا المعلم قادراً على غرس القيم والاتجاهات الإيجابية نحو التعلم المدرسي, ونحو الكثير من القضايا البيئية والاجتماعية, كما يمكن أن يغرس هذا المعلم في نفوس الطلبة بعض الجوانب الأخلاقية, مثل: التمتع بالحب والاعتدال في أحكامهم القيمية والخلقية, ويتحدد ذلك أيضاً في فاعلية التعلم, وسيادة روح

التعاون والعمل الجماعي, بدلاً من الغيرة والتنافس غير المقبولين من الطلاب.
(منشأر, 2009)

وحيث أن أكثر الناس التصاقاً وتفاعلاً مع الطلاب هم المعلمون, فلا عجب -إذن- أن يتم التركيز على هذه الفئة من الناس من قبل الكثير من الباحثين, والذين انصب جل اهتمامهم على إجراء الكثير من الدراسات, للبحث عن مصادر مشكلات الإدارة الصفية من جهة, وتحديد ما للمعلم من مهام ومسؤوليات في إدارته لصفة وقيادته لطلابيه من جهة أخرى. أما الهدف الأساس من كل ذلك, فقد كان من أجل الوصول إلى قواعد ومبادئ عامة لتحديد طبيعة العلاقة التي يجب أن تقوم بين المعلم وطلابيه في المواقف الصفية المختلفة, والتي يمكن بواسطتها ضمان بلوغ فعاليات تعليمية مقبولة, بعيدة عن المشكلات, وعن كل ما من شأنه تعكير صفو سير الحصص الدراسية.

وقد بينت عدداً من الأبحاث بأن الإنجاز الأكاديمي وسلوك الطالب يتأثران بنوعية العلاقة بين المعلم والطالب, وتذكر دراسة جود و روفي (Good and Brophy, 1987) (كما ورد في قطامي و قطامي, 2002) التي هدفت إلى البحث في أثر سلوك الراشدين على أطفال كانت أعمارهم حول سن العاشرة, والذين دربوا للعمل تحت ثلاثة أساليب من الإدارة: إدارة تسلطية, إدارة ديمقراطية, إدارة فوضوية. وأظهرت النتائج أن الطلبة الذين خضعوا لسلوك الإدارة الديمقراطية, حققوا تطوراً إيجابياً في مشاعرهم مع بعضهم البعض ومع القائد, واستمتعوا بالخبرات التي قدمت لهم وحققوا نجاحاً في أدائها, بينما أظهرت المجموعة التي خضعت للإدارة التسلطية مشاعر سلبية تجاه بعضهم البعض, وتجاه القائد أيضاً, كما أظهرت سلوكاً أكثر فعالية في الأداء, ويعود ذلك إلى أن الإدارة التسلطية عملت على حفظ النظام, والتزام كل طالب بمكانه المناسب, أما بالنسبة للمجموعة الفوضوية فلم يستفد الطلبة من الحرية التي أعطيت لهم في تحقيق علاقات ناجحة, كما أضعوا كثيراً من وقت الدرس وتدنى إنتاجهم.

إذا توفير الصف الدراسي الصحي, الذي يسوده مناخ اجتماعي ونفسي إيجابي, أمراً يتوقف على سلوك المعلم الصففي, من حيث قدرته على قيادة الصف وإدارته. فسلوك المعلم الصففي يتأثر بالدرجة الأولى بشخصية المعلم وقدرته على تحقيق انضباط الطلبة وتفاعلهم,

فبقدر ما يكون المعلم قادراً على قيادة الصف وإدارته، بقدر ما يكون مؤثراً تأثيراً إيجابياً في انضباط الطلبة، مما يساعد على ممارسة مهامه التعليمية والإدارية بكل ثقة وكفاية واقتدار. (الحلو، 2001)

ويظهر من خلال ذلك أهمية تسليط الضوء حول أساليب المعلمين في إدارة صفوفهم وعلاقة ذلك بذكائهم الانفعالي حيث أن الوصول إلى قمة أداء الفرد ينبع من الاهتمام بالعوامل الداخلية والخارجية لديه، ومن أبرز العوامل الداخلية القدرة الانفعالية؛ لأن الانفعال يؤثر في الطاقة البدنية والعقلية للفرد، ونتيجة للدور الكبير الذي يسهم به الذكاء الانفعالي في رفع مستوى الأداء التعليمي للمعلم، والنهوض به، وكذلك أهمية إدارة الصف بالنسبة للمعلم؛ و حيث أن في اجتماعهما مع بعضهما البعض في حياة المعلم قد يؤدي إلى إحداث الكثير من التطورات المدرسية والنهوض بها، ومن هنا جاءت الدراسة الحالية لفحص العلاقة بينهما، وقد ركزت الباحثة على فئة معلمات الصفوف الثلاث السنوات الأولى من المرحلة الابتدائية؛ وقد تم التركيز على معلمات الصفوف الثلاثة الأولى باعتبارهم الأساس في وضع اللبنة الأولى لتعليم الأطفال، أيضاً لما قد يكون لذكاء المعلمة وأسلوبها في إدارة الصف الدراسي من تأثير كبير على تنشئة الطالبات وبناءهن النفسي والاجتماعي، وتكمن الخطورة التربوية في هذه المرحلة الأولى في أن الاتجاهات والعادات التعليمية والمهارات الأساسية تترسخ لدى الطالبة وتصبح هي الأساس في حياتها التعليمية في المستقبل، وأيضاً حتى تتمكن الطالبة من اكتساب معلومة ما أو خبرة من الخبرات، فلا بد أن تتوفر لها الظروف الآمنة لاكتسابها بعيداً عن جو التهديد والقلق حتى يزداد تركيزها، وكذلك قدرتها على استدعاء الخبرات السابقة، وبالتالي فهم المواقف والتعامل معها عقلياً. فخلال فترة إشراف الباحثة على طالبات التدريب الميداني، ولقائها بعض المعلمات في المدارس الابتدائية، لاحظت أن هناك اختلاف في الأساليب القيادية التي تستخدمها معلمات الصفوف الثلاثة الأولى في إدارة صفوفهن، حيث تم رصد العديد من الممارسات السلبية والإيجابية، فقد لوحظ أن المعلمة التي تتسم بالتسلط والعنف، وسرعة الغضب والانفعال، تولد مناخ من الضغط النفسي المؤذي والمؤلم، كما تهيئ بيئة تعليمية محبطة قد تدفع بالمتعلمات بعيداً عن الفعالية والتفوق والنجاح، في حين تستطيع المعلمة التي

تتحكم في ذاتها والتي تمتلك القدرة على إدارة انفعالاتها, والتواصل مع الآخرين, والتعاون معهم, أن توفر لطلابها بيئة فعالة وآمنة وإيجابية للتعلم, كما أنها قد تسهم في تنمية شخصيات قادرة على مواجهة الصعوبات والتحديات التي تواجهها. ومن هنا جاءت فكرة هذه الدراسة لبحث العلاقة بين الذكاء الانفعالي وأساليب إدارة الصف لدى معلمات الصفوف الثلاثة الأولى.

تساؤلات الدراسة:

تحاول الدراسة الحالية الإجابة على التساؤلات الآتية:

- 1- هل توجد علاقة ارتباطية بين الذكاء الانفعالي وأساليب إدارة الصف (تسلطي, ديمقراطي, فوضوي) لدى معلمات الصفوف الثلاثة الأولى في مدينة الرياض؟
- 2- هل تختلف العلاقة الارتباطية بين الذكاء الانفعالي وأساليب إدارة الصف (تسلطي, ديمقراطي, فوضوي) لدى معلمات الصفوف الثلاثة الأولى تبعاً لمتغير الحالة الاجتماعية (متزوجة, أرملة , مطلقة, غير متزوجة)؟
- 3- هل تختلف العلاقة الارتباطية بين الذكاء الانفعالي وأساليب إدارة الصف (تسلطي, ديمقراطي, فوضوي) لدى معلمات الصفوف الثلاثة الأولى تبعاً لمتغير سنوات الخبرة التدريسية (سنة- 5 سنوات, 6 سنوات- 10 سنوات, 11 سنة- 15 سنة, 16 سنة فأكثر).؟
- 4- هل تختلف العلاقة الارتباطية بين الذكاء الانفعالي وأساليب إدارة الصف (تسلطي, ديمقراطي, فوضوي) لدى معلمات الصفوف الثلاثة الأولى تبعاً المؤهل العلمي (معهد معلمات, دبلوم دون الجامعي, جامعي, ماجستير)؟

أهداف الدراسة:

تهدف الدراسة الحالية إلى التعرف على العلاقة بين الذكاء الانفعالي للمعلمة وأساليب إدارة الصف التي تستخدمها مع طالباتها داخل القاعة الدراسية؛ بغرض الوقوف على إذا ما كان أسلوب المعلمة في إدارة صفها ترتبط بجوانب انفعالية لديها, حيث تلعب الانفعالات دوراً مؤثراً في عمليات التفكير والسلوك. وبذلك يمكن إيجاز أهداف الدراسة الحالية بما يلي:

- الكشف عن العلاقة الارتباطية بين الذكاء الانفعالي و أساليب إدارة الصف (تسلطي, ديمقراطي, فوضوي) التي تتبعها معلمات الصفوف الثلاثة الأولى في مدينة الرياض في إدارة صفوفهن مع طالباتهن داخل الصف الدراسي.
- الكشف عن العلاقة الارتباطية بين الذكاء الانفعالي وأساليب إدارة الصف (تسلطي, ديمقراطي, فوضوي) لدى معلمات الصفوف الثلاثة الأولى في مدينة الرياض, في ضوء متغيرات الحالة الاجتماعية, والخبرة التدريسية, والمؤهل العلمي.

منهج الدراسة:

لما كان هدف الدراسة معرفة العلاقة بين الذكاء الانفعالي وأساليب إدارة الصف لدى معلمات الصفوف الثلاثة الأولى في ضوء بعض المتغيرات؛ استخدمت الباحثة المنهج الوصفي (الارتباطي)؛ وذلك لمعرفة العلاقة بين الذكاء الانفعالي وأسلوب إدارة الصف لدى عينة من معلمات الصفوف الثلاثة الأولى, وكذلك التعرف على العلاقة بين الذكاء الانفعالي وأساليب إدارة الصف في ضوء متغير الحالة الاجتماعية, وسنوات الخبرة التدريسية, والمؤهل العلمي.

مجتمع الدراسة:

تكون مجتمع الدراسة من جميع معلمات الصفوف الثلاثة الأولى في المدارس الابتدائية الحكومية بمدينة الرياض خلال الفصل الأول من العام الدراسي 1432-1433 هـ , والبالغ عددهن (2907) معلمة وذلك حسب آخر إحصائية متوفرة في مركز الإشراف التربوي (منطقة الرياض) لعام 1431-1432 هـ الفصل الدراسي الثاني.

عينة الدراسة :

تألفت عينة الدراسة الحالية من عينتين:

- عينة استطلاعية :
- حيث تم تطبيق أدوات الدراسة على 35 معلمة من معلمات الصفوف الثلاثة الأولى, وذلك بغرض التأكد من صلاحية أدوات الدراسة من حيث الصدق والثبات.

- عينة الدراسة:

تكونت عينة الدراسة الكلية من (518) معلمة من معلمات الصفوف الثلاثة الأولى بمدينة الرياض, أي ما نسبته تقريباً 18% من عدد المعلمات الكلي, حيث تم توزيع (600) مقياس وكان العائد (562), وقد تم استبعاد (44) مقياس وذلك لعدم استيفاء الشروط فيها, فيما أصبحت العينة في صورتها النهائية مكونة من (518) معلمة من معلمات الصفوف الثلاثة الأولى بمدينة الرياض, وقد تم اختيارهن بالطريقة العشوائية العنقودية. حيث اختارت الباحثة عينة من المدارس الابتدائية اختياراً عشوائياً بحيث تكون موزعة على مناطق الرياض المختلفة وذلك تبعاً لمكاتب التربية والتعليم بمدينة الرياض وعددها (8 مكاتب) , ومن ثم تم تطبيق أدوات الدراسة على كل معلمات الصفوف الثلاثة الأولى في هذه المدارس.

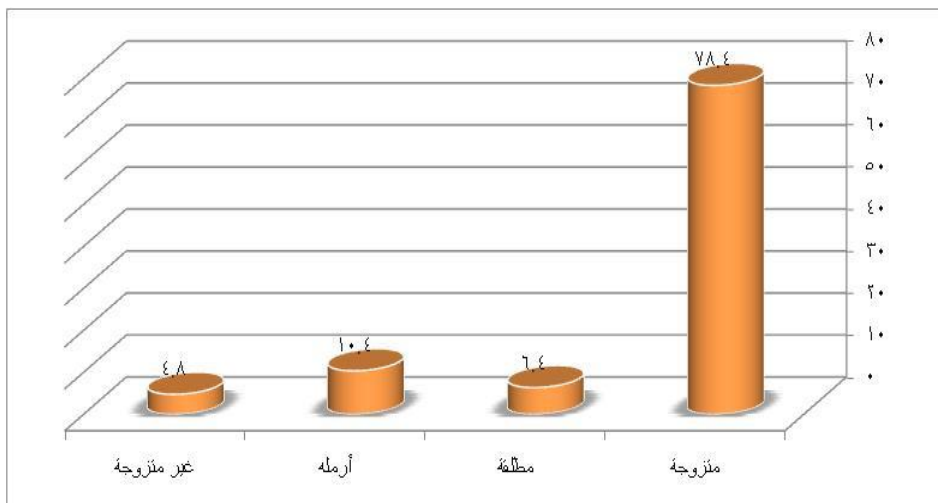
خصائص أفراد عينة الدراسة:

1- الحالة الاجتماعية

جدول رقم (2)

توزيع أفراد عينة الدراسة وفق متغير الحالة الاجتماعية

النسبة المئوية	التكرارات	
78.4	406	متزوجة
6.4	33	مطلقة
10.4	54	أرمله
4.8	25	غير متزوجة
100.0	518	الإجمالي

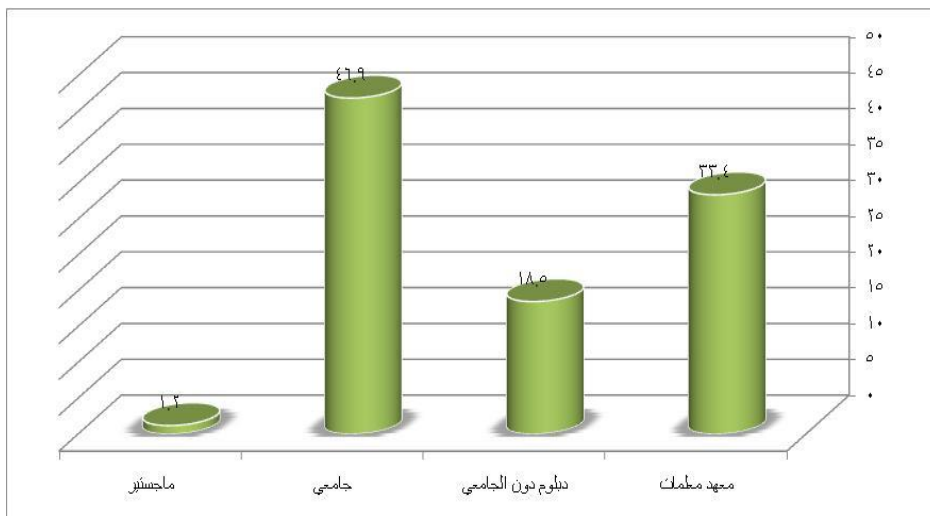


2- المؤهل العلمي

جدول رقم (3)

توزيع أفراد عينة الدراسة وفق متغير المؤهل العلمي

النسبة المئوية	التكرارات	
33.4	173	معهد معلمات
18.5	96	دبلوم دون الجامعي
46.9	243	جامعي
1.2	6	ماجستير
100.0	518	الإجمالي



3- سنوات الخبرة التدريسية

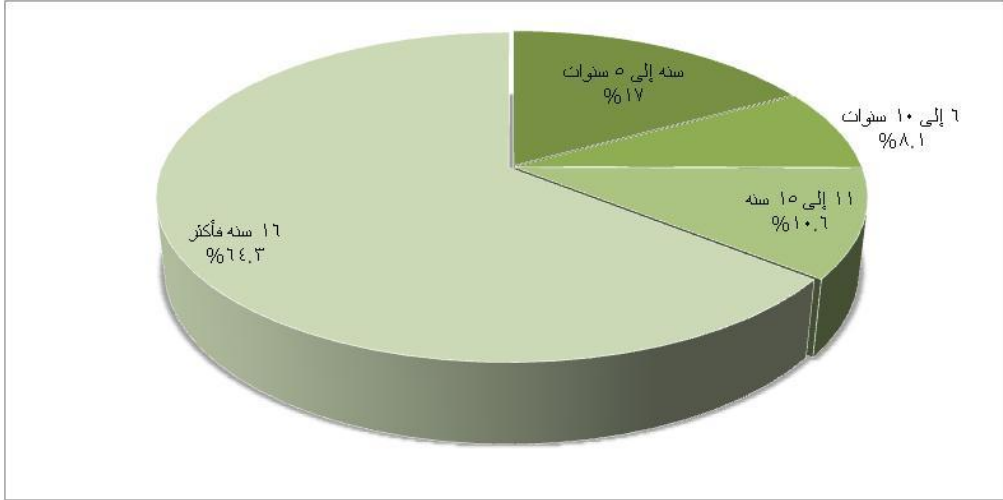
جدول رقم (4)

توزيع أفراد عينة الدراسة وفق متغير سنوات الخبرة التدريسية

النسبة المئوية	التكرارات	
17.0	88	سنه إلى 5 سنوات
8.1	42	6 إلى 10 سنوات
10.6	55	11 إلى 15 سنه
64.3	333	16 سنه فأكثر
100.0	518	الإجمالي

شكل رقم (3)

توزيع أفراد عينة الدراسة وفق متغير سنوات الخبرة التدريسية



أدوات الدراسة :

استخدمت الباحثة في الدراسة الحالية الأدوات التالية:

1- قائمة نسبة الذكاء الانفعالي من إعداد "بار- أون" Bar-on ترجمة الشبنات (2010):

انتهت الباحثة بعد الإطلاع على العديد من المقاييس التي تقيس الذكاء الانفعالي إلى اختيار قائمة نسبة الذكاء الانفعالي لبار-أون ومن الأسباب التي دعت إلى اختيارها ما يلي:

- يعد بار-أون رائداً في مجال البحث بمفهوم الذكاء الانفعالي, وقد صمم قائمته EQ-I وفقاً لنموذجه النظري الذي تبنته الدراسة الحالية.
- اتضح بعد عدة دراسات أجراها بار-أون وبعض الباحثين Bar-On,1997; Bar-On, 2003; Palmer, et al., 2003 (et al., 2000; Hemmati, et al., 2003) على عينات متنوعة أن نموذج بار-أون للذكاء الانفعالي يتنبأ بنسبة 59% بالصحة النفسية والفعالية الذاتية الجيدة, والتفاعلات الاجتماعية سواء بالمدرسة أو العمل.
- تم التحقق من الصلاحية السيكمترية لقائمة بار-أون للذكاء الانفعالي في عدة دراسات على المستوى العربي والمحلي كدراسة حبشي (2004), ودراسة الشبنات (2010), والشارخ (2010).

- تعدد الأبعاد المتضمنة في قائمة بار-أون للذكاء الانفعالي يعين على فهم أعمق ورؤية أكثر شمولية لمفهوم واسع كأساليب إدارة الصف خاصة الأبعاد الفرعية كحل المشكلات , والمرونة , وتحمل الضغط , والتحكم في الاندفاعات, إضافة إلى بعدي السعادة والتفاؤل حيث أنها ذات صلة بأسلوب المعلم في إدارة صفه. وهذا ما لم تجده الباحثة -في حدود علمها- في أدوات أخرى لقياس مفهوم الذكاء الانفعالي.

وصف القائمة:

تتكون القائمة من (133) فقرة تعتمد على أسلوب التقرير الذاتي Self-report , وتقيس الدرجة الكلية للقائمة الذكاء الانفعالي للفرد, كما تقيس القائمة 5 أبعاد رئيسية, والتي بدورها تتضمن خمسة عشر بعداً فرعياً, وذلك على النحو التالي:

1- الذكاء الانفعالي الشخصي Intrapersonal Intelligence:

ويتضمن الوعي بانفعالات الذات Emotional Self. Awareness , تقدير الذات Self -Estimation , تحقيق الذات Self- Actualization , التوكيدية Assertiveness الاستقلالية. Independence .

2- الذكاء الانفعالي بين الأشخاص Interpersonal Intelligence :

ويتضمن التعاطف Empathy , العلاقات الاجتماعية. Interpersonal Relationship , المسؤولية الاجتماعية Social Responsibility .

3- القدرة على التكيف Adaptability:

وتتضمن حل المشكلات Problem Solving , اختبار الواقع Reality Testing , المرونة Flexibility .

4- إدارة الضغط Stress Management:

وتتضمن تحمل الضغط Stress tolerance , التحكم في الاندفاعات Impulse . Control

5- المزاج العام General Mood:

ويتضمن السعادة Happiness , التفاؤل Optimism .

الخصائص السيكومترية للقائمة الأصلية :

لقد أجريت العديد من الدراسات الأجنبية (Bar-On,1997; Bar-On, Brown, Kirkcaldy,) &Thome, 2000; Hemmati, Mills, & Kroner, 2003; Palmer, Manocha, Gignac, 2003) والتي سعت إلى تحديد الخصائص السيكومترية للقائمة وكانت كالتالي:

ثبات القائمة: أظهرت هذه الدراسات فيما يخص الثبات أن مؤشرات الاتساق الداخلي للقائمة باستخدام معامل كرونباخ ألفا تتراوح بين (69,) إلى (86,) كما أظهرت أن متوسط معاملات ثبات أبعاد القائمة باستخدام طريقة إعادة التطبيق (85,) وذلك بفصل زمني شهر واحد بين التطبيق الأول والثاني.

صدق القائمة:لقد تم التحقق من صدق القائمة في هذه الدراسات الأجنبية بطرق متعددة منها:

- الصدق التكويني: حيث ارتبطت درجات القائمة إيجابياً بمقياس الثبات الانفعالي (72=ر), وبمقياس الرضا عن الحياة (41=ر), كما ارتبطت درجات الأفراد على القائمة سلباً بقائمة بك للاكتئاب (56=-ر), ومقياس الصحة النفسية السيئة (85=-ر).

- الصدق العاملي: حيث أظهرت التحليلات العاملية الاستكشافية والتوكيدية التي قام بها بار-أون على عينة مكونة من (3831) فرداً أن البناء العاملي الهرمي لنموذج بار-أون للذكاء الانفعالي يتكون من(15) مقياس فرعي.

كما تم التحقق من الخصائص السيكومترية للقائمة في العديد من الدراسات العربية والمحلية ومنها دراسة (الشبنات,2010, و الشارخ,2010). حيث تم التأكد من صدق القائمة من خلال حساب الاتساق الداخلي للقائمة حيث أشارت النتائج أن جميع معاملات الاتساق الداخلي بين الدرجة الكلية للأبعاد الفرعية مع الدرجة الكلية للمقياس دالة عند مستوى (0.01) كما أن معاملات الاتساق الداخلي لعبارات المقياس مع الدرجة الكلية لعبارات البعد الفرعي كانت أيضاً داله عند مستوى (0.01). كما تم أيضاً حساب الصدق التكويني من خلال احتساب معامل الارتباط بين القائمة ومقياس العصابية, وأظهرت النتائج وجود

علاقة دالة بالاتجاه السالب. و تم حساب الثبات بطريقة إعادة التطبيق على عينة بلغت (35) بفاصل زمني شهر وبلغ معامل الثبات (0.83), كما تم حسابه أيضاً بطريقة ألفا كرونباخ وتراوح معامل الثبات في الدراستين ما بين (0.95) كما في دراسة الشارخ(2010) و (0.88) كما في دراسة الشبنات (2010).

صدق القائمة في الدراسة الحالية:

ولإغراض الدراسة الحالية قامت الباحثة بتعديل عبارات المقياس لتناسب العينة والتحقق من صدقه مرة أخرى من خلال التحقق من صدق البناء للأداة وذلك بحساب معامل ارتباط بيرسون بين درجات كل فقرة والبعد الذي تنتمي إليه , واتضح من خلال النتائج أن معاملات الارتباط لعبارات مقياس الذكاء الانفعالي مع الدرجة الكلية للبعد الفرعي الذي تنتمي إليه تراوحت ما بين (0.247-.779). وكانت جميعها دالة عند مستوى (0,01) فيما عدا العبارات (0,05) (63,88,95,72,8,55,128,53,20) فهي دالة عند مستوى (0,05). وكذلك تم حساب معامل ارتباط بيرسون بين درجات كل بعد والدرجة الكلية للمقياس. والجدول رقم (6) يوضح هذه قيم معاملات الارتباط:

جدول رقم (6) يوضح معاملات ارتباط درجات الأبعاد الفرعية للمقياس بالدرجة الكلية له.

معامل الارتباط	البعد
**0.716	الوعي بانفعالات الذات
**0.645	توكيد الذات
**0.713	احترام الذات
**0.844	تحقيق الذات
**0.674	الاستقلالية
**0.510	التعاطف
**0.524	المسؤولية الاجتماعية
**0.751	العلاقات الاجتماعية
**0.701	حل المشكلات

اختبار الواقع	** .787
المرونة	** .808
تحمل الضغوط	** .671
التحكم في الاندفاعية	** .648
السعادة	** .770
التفاؤل	** .689

ويتضح من الجدول أعلاه أن معاملات الارتباط بين الأبعاد الفرعية لمقياس الذكاء الانفعالي والدرجة الكلية له كانت دالة عند مستوى (0,01).

ثبات القائمة في الدراسة الحالية:

تم حساب معامل الثبات بطريقة الإعادة على عينة استطلاعية خارج عينة الدراسة مكونة من (30) معلمة , وذلك بفواصل زمني ثلاث أسابيع بين التطبيق الأول والتطبيق الثاني, وبلغ معامل الثبات بين التطبيقين (0.90)** كما يوضح الجدول رقم (7) معاملات الارتباط بين الأبعاد الفرعية للقائمة في التطبيقين:

جدول رقم (7) يوضح معاملات ارتباط درجات الأبعاد الفرعية للمقياس في التطبيق الأول والثاني

معامل الارتباط	البعد
** .953	الوعي بانفعالات الذات
** .958	توكيد الذات
** .924	احترام الذات
** .918	تحقيق الذات
** .900	الاستقلالية
** .848	التعاطف
** .890	المسؤولية الاجتماعية

** .906	العلاقات الاجتماعية
** .916	حل المشكلات
** .925	اختبار الواقع
** .905	المرونة
** .909	تحمل الضغوط
** .946	التحكم في الاندفاعية
** .932	السعادة
** .900	التفاؤل

كما تم تقدير معامل الثبات أيضاً في الصورة النهائية للمقياس باستخدام معادلة (كرونباخ- ألفا) للاتساق الداخلي للمقياس الكلي وأبعاده الفرعية. والجدول رقم (8) يوضح معامل الثبات للمقياس الكلي وأبعاده الفرعية.

جدول رقم (8)

معامل ألفا كرونباخ لقياس ثبات مقياس الذكاء الانفعالي الكلي وأبعاده الفرعية .

معامل الثبات	المجال	الرقم	معامل الثبات	المجال	الرقم
.84	حل المشكلات	9	60.7	الوعي بانفعالات الذات	1
4.8	اختبارا الواقع	10	40.8	توكيد الذات	2
4.8	المرونة	11	30.7	احترام الذات	3
.88	تحمل الضغوط	12	0.85	تحقيق الذات	4
4.7	التحكم في الانفعالية	13	0.71	الاستقلالية	5

6	التعاطف	0.80	14	السعادة	.74
7	المسئولية الاجتماعية	0.73	15	التفاؤل	1.7
8	العلاقات الاجتماعية	0.82	-	-	-
الأداة الكلية		930.			

يوضح الجدول رقم (8) أن مقياس الدراسة يتمتع بثبات مقبول إحصائياً، حيث بلغت قيمة معامل الثبات الكلية (ألفا) (0.93) وهي درجة ثبات عالية، حيث تراوحت معامل الثبات لأبعاد مقياس الذكاء الانفعالي ما بين (0.71 إلى 0.88)، وهي معاملات ثبات يمكن الوثوق بها في تطبيق الدراسة الحالية.

2- مقياس أساليب إدارة الصف: (من إعداد وتطوير الباحثة).

تم تصميم وبناء مقياس للتعرف على أساليب إدارة الصف لدى معلمات الصفوف الثلاثة الأولى، وذلك لعدم توفر مقياس في البيئة السعودية - في حدود علم الباحثة - يخدم ذلك الغرض، فأغلب الدراسات التي اطّلت عليها الباحثة استخدمت مقاييس لأساليب القيادة وهي تختلف في الأبعاد التي تقيسها عن الأبعاد التي تركز عليها الدراسة الحالية (ديمقراطي- التسلطي- الفوضوي). وبناء على هذه الدراسات و الأدب النظري لإدارة الصف تم تحديد أساليب إدارة الصف في ثلاثة أساليب (التسلطي، الديمقراطي، الفوضوي) وتمت الاستفادة منها ومن الأدب النظري في بناء المقياس .

خطوات تصميم وبناء المقياس:

قامت الباحثة بخطوات متعددة للوصول للصورة النهائية للمقياس حيث استشفت بنود المقياس من أدبيات أساليب إدارة الصف المتوفرة حيث اطّلت الباحثة على :

- بعض الاختبارات التي أعدت لقياس أساليب القيادة كمقياس فيفير والمقاييس التي استخدمت في الدراسات (كدراسة (الهدهود، 2001، محمد وعبد العال، 2005، الطيب، 2009، النمري، 2009، معروف 2010)
- الإطلاع على الأدب النظري من كتب وبحوث ورسائل الماجستير التي تناولت موضوع أساليب إدارة الصف

ثم بعد ذلك اتبعت الباحثة عدة مراحل لبناء المقياس :

● قامت بصياغة 95 عبارة لقياس أساليب إدارة الصف وقد صيغت البنود بطريقة واضحة مع المحافظة على الطول المناسب للبناء وعدم ازدواجية الأفكار في بند واحد بالإضافة إلى اختيار اللغة العربية الفصحى المناسبة للمرحلة العمرية التي سيطبق فيها المقياس, وكانت عبارات المقياس في الاتجاهين الايجابي والسلبي, كما تم تحديد نمط الاستجابة على كل عبارة وفقاً لمقياس ليكرت الخماسي: (دائماً, غالباً, أحياناً, نادراً, لا, أبداً). مع محاولة الإلمام من خلال هذه البنود بأهم أساليب إدارة الصف وفق التصنيف المتبنى في الدراسة والذي ورد في أدبياته متمثل في :

- الأسلوب التسلطي: هو ذلك الأسلوب الذي يفرض فيه المعلم سيطرة وشدة عالية ونشاط تدريسي رسمي في الصف وتصيد للأخطاء, يرافقه محدودية في إتاحة الفرصة للطلبة لممارسة مهام تعليمية تنافسية أو أنشطة لفظية داخل الصف, وتتمركز عملية الاتصال بشخص المعلم.

- الأسلوب الديمقراطي: هو ذلك الأسلوب الذي يتسم فيه المعلم بإتاحة الفرصة لطلابه بالمشاركة الفاعلة بشكل كبير وتسمح لهم بأنشطة لفظية واسعة ويكون التواصل مفتوحاً بينه وبين طلابه ويشجع عليه بين طلابه وبعضهم البعض.

- الأسلوب الفوضوي: هو ذلك الأسلوب الذي يتخلى فيه المعلم عن دوره القيادي في توجيه طلابه ومساعدتهم وحل مشكلاتهم ومشاركتهم بخبراته وأفكاره . وعدم استطاعته اكتشاف قدرات طلابه وطاقاتهم واستغلالها لصالح العملية التعليمية, واعتماده على الآخرين فيما يكلف به من أعمال.(عكاشة والحداوي, 2000)

بعد ذلك عرضت الباحثة المقياس الذي تم صياغته في صورته الأولية على مجموعة من المحكمين والمختصين ممن يحملون درجة الدكتوراه في علم النفس, والقياس والتقويم, والإدارة التربوية, وذلك لمعرفة ملاحظاتهم حول مدى ملائمة الفقرات وانتمائها لمجالاتها, والتعديل المقترح المناسب أو أي ملاحظات يراها المحكم مناسبة. وفي ضوء ملاحظات المحكمين واقتراحاتهم تم إجراء التعديلات اللازمة وإعادة صياغة بعض العبارات كما تم حذف العبارات

التي كانت نسبة الاتفاق عليها من قبل السادة المحكمين أقل من 80% , بحيث أصبح عدد العبارات في الصورة الأولى للمقياس (65) عبارة .

الخصائص السيكومترية لمقياس أساليب إدارة الصف :

أولاً : صدق المقياس:

- صدق الاتساق الداخلي:

تم التحقق من صدق البناء للأداة بعد التطبيق على العينة الاستطلاعية وذلك بحساب معامل ارتباط بيرسون بين درجات كل فقرة والبعد الخاص بها. والجدول رقم (10) يوضح أرقام العبارات حسب ورودها في المقياس وقيمة معامل الارتباط بينها وبين الدرجة الكلية للبعد الذي تنتمي إليه.

جدول رقم (10) يوضح أرقام العبارات حسب ورودها في المقياس وقيمة معامل الارتباط بينها وبين الدرجة الكلية للبعد الذي تنتمي إليه.

البعد الفوضوي		البعد التسلطي		البعد الديموقراطي	
معامل الارتباط	رقم العبارة	معامل الارتباط	رقم العبارة	معامل الارتباط	رقم العبارة
.247	4	-.153	2	**.538	1
.294	5	**.657	3	*.403	6
**.627	13	-.165	8	.321	7
**.628	14	*.376	9	**.600	10
**.538	18	**.649	12	**.398	11
**.494	19	*.445	15	.341	17
**.647	21	*.429	16	.266	24
**.723	22	**.611	20	**.609	27
*.428	25	.220	23	*.382	28
*.422	29	.120	26	*.416	32

.240	30	*.413	31	.224	33
** .627	36	.200	34	** .495	42
** .499	40	** .655	35	.248	43
** .711	41	.080	37	** .606	47
* .422	45	** .741	38	.270	52
** .547	46	-.124	39	* .415	53
* .439	50	* .429	44	** .542	59
** .686	54	.148	48	** .467	60
** .606	55	-.155	49	** .510	63
.304	57	** .625	51	* .456	64
.202	62	** .496	56	** .540	65
		* .456	58		
		** .495	61		
		* .397	66		

ويتضح من خلال الجدول السابق وجود بعض العبارات غير الدالة في كافة أبعاد المقياس وقد تم استبعادها في الصورة النهائية للمقياس, بحيث انتهى المقياس إلى 45 فقرة بمعدل 15 فقرة لكل بعد من أبعاد المقياس.

ثبات المقياس :

تم حساب معامل الثبات بطريقة الإعادة على عينة استطلاعية خارج عينة الدراسة مكونة من (30) معلمة , وذلك بفواصل زمني ثلاث أسابيع بين التطبيق الأول والتطبيق الثاني, وتراوح معامل الثبات للأبعاد الثلاثة ما بين .845- .939. كما يوضح الجدول رقم (12) معاملات الارتباط بين الأبعاد الثلاثة للمقياس في التطبيقين:

الجدول رقم (12) معاملات الارتباط بين الأبعاد الثلاثة للمقياس في التطبيقين

البعاد	معامل الارتباط
الديمقراطي	.864**
التسلطي	.845**
الفوضوي	.939**

كما قامت الباحثة بقياس ثبات أداة الدراسة باستخدام معامل ثبات الفاكرونباخ، والجدول رقم (13) يوضح معامل الثبات لأبعاد مقياس أساليب إدارة الصف: جدول رقم (13)

معامل ألفا كرونباخ لقياس ثبات مقياس أساليب إدارة الصف

الرقم	المجال	معامل الثبات
1	تسلطي	0.95
2	ديمقراطي	0.92
3	فوضوي	0.94

يوضح الجدول رقم (5) أن مقياس الدراسة يتمتع بثبات مقبول إحصائياً، حيث تراوحت معامل الثبات لأساليب إدارة الصف ما بين (0.92 إلى 0.95)، وهي معاملات ثبات يمكن الوثوق بها في تطبيق الدراسة الحالية.

نتائج الدراسة:

فيما يلي عرضاً ملخصاً لنتائج التي توصلت إليها الدراسة الحالية.

- 1- توجد علاقة ارتباطية موجبة ذات دلالة إحصائية عند مستوى $(\alpha=0,01)$ بين درجات الذكاء الانفعالي الكلي وأبعاده الفرعية وبين أسلوب إدارة الصف الديمقراطي.
- 2- توجد علاقة ارتباطية عكسية سالبة ذات دلالة إحصائية عند مستوى $(\alpha=0,01)$ بين درجات الذكاء الانفعالي الكلي وأبعاده الفرعية وبين أسلوب إدارة الصف التسلطي والفوضوي.

3- تختلف العلاقة الارتباطية بين درجات الذكاء الانفعالي الكلي وأبعاده الفرعية وبين أساليب إدارة الصف (تسلطي, ديمقراطي, فوضوي) لدى معلمات الصفوف الثلاثة الأولى بمدينة الرياض تبعاً لمتغير الحالة الاجتماعية وذلك كالتالي:

- توجد علاقة ارتباطية موجبة ذات دلالة إحصائية بين درجات الذكاء الانفعالي الكلي ومعظم أبعاده وأسلوب إدارة الصف الديمقراطي لدى المعلمات المتزوجات, والأرامل, وغير المتزوجات, بينما لا توجد هناك علاقة ارتباطية دالة إحصائية بين درجات الذكاء الانفعالي الكلي ومعظم أبعاده وأسلوب إدارة الصف الديمقراطي لدى المعلمات المطلقات.

- توجد علاقة ارتباطية سالبة ذات دلالة إحصائية بين درجات الذكاء الانفعالي الكلي ومعظم أبعاده وأسلوب إدارة الصف التسلطي لدى المعلمات المتزوجات, والأرامل, وغير المتزوجات, في حين لا توجد هناك علاقة ارتباطية دالة إحصائية بين درجات الذكاء الانفعالي الكلي ومعظم أبعاده وأسلوب إدارة الصف التسلطي لدى المعلمات المطلقات.

- توجد علاقة ارتباطية سالبة ذات دلالة إحصائية بين درجات الذكاء الانفعالي الكلي ومعظم أبعاده وأسلوب إدارة الصف الفوضوي لدى المعلمات المتزوجات, والأرامل, وغير المتزوجات, بينما لا توجد هناك علاقة ارتباطية دالة إحصائية بين درجات الذكاء الانفعالي الكلي وأبعاده الفرعية وأسلوب إدارة الصف الفوضوي لدى المعلمات المطلقات.

4- تختلف العلاقة الارتباطية بين درجات الذكاء الانفعالي الكلي وأبعاده الفرعية وبين أساليب إدارة الصف (تسلطي, ديمقراطي, فوضوي) لدى معلمات الصفوف الثلاثة الأولى بمدينة الرياض تبعاً لمتغير الخبرة التدريسية وذلك كالتالي:

- توجد علاقة ارتباطية موجبة ذات دلالة إحصائية بين درجات الذكاء الانفعالي ومعظم أبعاده وأسلوب إدارة الصف الديمقراطي لدى المعلمات اللواتي تتراوح خبرتهن بين

(1-5 سنوات), (6 سنوات-10 سنوات), (11 سنة-15 سنة), (16 سنة فأكثر).

- توجد علاقة ارتباطية سالبة ذات دلالة إحصائية بين درجات الذكاء الانفعالي الكلي ومعظم أبعاده الفرعية وبين أسلوب إدارة الصف التسلطي لدى المعلمات اللواتي تتراوح خبرتهن ما بين (5-1 سنوات), (6 سنوات-10 سنوات), (16 سنة فأكثر), بينما لا توجد هناك علاقة ارتباطية دالة إحصائياً بين درجات الذكاء الانفعالي الكلي ومعظم أبعاده الفرعية وبين أسلوب إدارة الصف التسلطي لدى المعلمات اللواتي تتراوح خبرتهن ما بين (11 سنة-15 سنة).

- توجد علاقة ارتباطية سالبة ذات دلالة إحصائية بين درجات الذكاء الانفعالي ومعظم أبعاده وأسلوب إدارة الصف الفوضوي لدى المعلمات اللواتي تتراوح خبرتهن بين (1-5 سنوات), (6 سنوات-10 سنوات), (11 سنة-15 سنة), (16 سنة فأكثر).

5- تختلف العلاقة الارتباطية بين درجات الذكاء الانفعالي الكلي وأبعاده الفرعية وبين أساليب إدارة الصف (تسلطي, ديمقراطي, فوضوي) لدى معلمات الصفوف الثلاثة الأولى بمدينة الرياض تبعاً لمتغير المؤهل العلمي وذلك كالتالي:

- توجد علاقة ارتباطية موجبة ذات دلالة إحصائية بين درجات الذكاء الانفعالي ومعظم أبعاده وأسلوب إدارة الصف الديمقراطي لدى المعلمات ذوات مؤهل معهد معلمات, دبلوم دون الجامعي, جامعي, كما كشفت النتائج عدم وجود علاقة ارتباطية دالة إحصائياً بين درجات الذكاء الانفعالي الكلي وأبعاده الفرعية وأسلوب إدارة الصف الديمقراطي لدى المعلمات ذوات مؤهل ماجستير.

- توجد علاقة ارتباطية سالبة ذات دلالة إحصائية بين درجات الذكاء الانفعالي ومعظم أبعاده وأسلوب إدارة الصف التسلطي لدى المعلمات ذوات مؤهل معهد معلمات, دبلوم دون الجامعي, جامعي, كما كشفت النتائج عدم وجود علاقة ارتباطية دالة إحصائياً بين درجات الذكاء الانفعالي الكلي وأبعاده الفرعية وأسلوب إدارة الصف التسلطي لدى المعلمات ذوات مؤهل ماجستير.

- توجد علاقة ارتباطية سالبة ذات دلالة إحصائية بين درجات الذكاء الانفعالي ومعظم أبعاده وأسلوب إدارة الصف الفوضوي لدى المعلمات ذوات مؤهل معهد معلمات, دبلوم دون الجامعي, جامعي, كما كشفت النتائج عدم وجود علاقة ارتباطية دالة إحصائياً بين درجات الذكاء الانفعالي الكلي وأبعاده الفرعية وأسلوب إدارة الصف الفوضوي لدى المعلمات ذوات مؤهل ماجستير.

التوصيات :

- في ضوء نتائج الدراسة الحالية ومناقشتها تقترح الباحثة التوصيات التالية:
- 1- ضرورة تنمية وتطوير الذكاء الانفعالي لمعلمات الصفوف الثلاثة الأولى بمدينة الرياض من خلال التدريب النظري والعملي على هذا المفهوم, وكيفية تطبيق أبعاده داخل الصفوف الدراسية؛ وذلك لدور هذا المفهوم المهم في التأثير على عمل المعلمة, وجعلها أكثر قدرة في التعامل مع الآخرين .
 - 2- إقامة الندوات والمحاضرات وورش العمل من قبل المسئولات عن التدريب في مراكز الإشراف التربوي في مدينة الرياض حول تأثير الذكاء الانفعالي للمعلمة على فعالية إدارة وضبط الصف الدراسي؛ وذلك لزيادة وعيهم وإدراكهم حول هذا المفهوم من حيث المعرفة والممارسة.
 - 3- ضرورة الاهتمام بتنمية مفهوم الذكاء الانفعالي لدى الطالبات في الجامعات والكليات والمتوقع عملهن في مجال التعليم في المدارس في كافة التخصصات والمراحل التعليمية .
 - 4- الاهتمام بفئة المعلمات المطلقات والمعلمات ذوات المؤهلات العلمية العالية, وعقد ورش عمل خاصة لهن تدرس وضعهن وتعمل على مساعدتهن حتى يكن أكثر قدرة على فهم انفعالتهن أثناء التعامل مع الآخرين, بحيث يستطعن أداء عملهن بكفاءة عالية.
 - 5- إجراء المزيد من الدراسات حول مفهوم الذكاء الانفعالي وعلاقته بمتغيرات أخرى؛ وذلك لأن هذا المفهوم لا يزال يستدعي المزيد من الدراسات والأبحاث حوله.

البحوث و الدراسات المستقبلية:

تقترح الباحثة في ضوء نتائج الدراسة الحالية إجراء المزيد من الدراسات وذلك على النحو التالي:

- إجراء دراسة مطابقة للدراسة الحالية وتطبيقها على معلمي الصفوف الثلاثة الأولى.
- إجراء دراسة مماثلة للدراسة الحالية وتطبيقها على معلمي ومعلمات المراحل التعليمية الأخرى.
- إجراء دراسة تجريبية تستهدف إعداد برنامج تدريبي لتنمية الذكاء الانفعالي لمعلمات الصفوف الثلاثة الأولى.
- إجراء دراسات أخرى حول علاقة الذكاء الانفعالي بالكفاءة المهنية للمعلمة أو علاقته بمهارات مواجهة الضغوط.
- إجراء المزيد من الدراسات حول علاقة عوامل أخرى غير الذكاء الانفعالي (شخصية, أو اجتماعية, أو مهنية) بأساليب إدارة الصف؛ حتى يتسنى فهم العديد من العوامل التي يمكن أن تؤثر في أساليب إدارة الصف, وبالتالي معالجتها لرفع مستوى إدارة وضبط الصف الدراسي من قبل المعلمات

المراجع

أولاً: المراجع العربية :

- أبو رياش, حسين و صادق, زهرية.(2007). علم النفس التربوي للطالب الجامعي والمعلم الممارس. عمان: دار المسيرة للنشر والتوزيع.
- أبو رياش, حسين وآخرون (2006). الدافعية والذكاء العاطفي. عمان: دار الفكر.
- أبو سماحة، كمال كامل (2004). إدارة الصف والتعليم مفاهيمه وأساليبه. مجلة كلية التربية، ع(150)، الكويت.
- أبو صوي، هالة محمود (2003). تقييم إدارة الصف في مدارس محافظة القدس من وجهات نظر المعلمين والمديرين، رسالة ماجستير غير منشورة، القدس: جامعة القدس.
- أبو عمرة ، ولاء محمد صلاح الدين محمود .(2009). أساليب إدارة الصف في علاقتها بالتعلم المنظم ذاتياً والدافعية للإنجاز لدى طلاب المرحلة الثانوية - المجلة التربوية - مصر، ع(26)، 523 - 522
- أبو ناشي، منى (2002). الذكاء الوجداني وعلاقته بالذكاء العام والمهارات الاجتماعية وسمات الشخصية دراسة عاملية. المجلة المصرية للدراسات النفسية. ع(35)، مج12، 145-188
- أبو نمرة، محمد خميس (2001). إدارة الصفوف وتنظيمها، عمان: دار يافا العلمية للنشر والتوزيع.
- الأخرش، إبراهيم محمد.(1999). النمط الإداري ومدى علاقته بأسلوب عمل المعلمين وتعاملهم مع الطلاب داخل الفصل الدراسي- دراسة ميدانية في المدارس الثانوية في مدينة أبها وضواحيها- . رسالة ماجستير غير منشورة ، جامعة الملك سعود، المملكة العربية السعودية.
- بار-أون، رافن (2004). قائمة نسبة الذكاء الانفعالي (ترجمة وتعريب محمد حبشي حسين). الإسكندرية: دار الوفاء لدنيا الطبعة والنشر.
- البديري ، طارق عبد الحميد (2005). إدارة التعلم الصفي الأسس والإجراءات، عمان: دار الثقافة للنشر والتوزيع.
- بقبجي، نافذ أحمد،(2011). الذكاء الانفعالي وعلاقته بأتمات الشخصية والاحترق النفسي لدى معلمي الصفوف الثلاثة الأولى. مجلة جامعة النجاح للأبحاث- العلوم الإنسانية، ع(1)، مج(25)، 49-82.
- البلوي، خولة بنت سعد(2004). الذكاء الانفعالي وعلاقته بالتوافق النفسي والمهارات الاجتماعية لدى عينة من طالبات كلية التربية للبنات بمدينة تبوك، رسالة ماجستير غير منشورة، كلية التربية للبنات بتبوك، الرياض، السعودية.
- بوردين، بول ر (2005). الإدارة الصفية- تكوين بيئة صفية ناجحة (ترجمة محمد طالب سليمان). غزة: دار الكتاب الجامعي.
- جروان، فتحي وكمور، ميماس(2008). أثر برنامج إرشاد جمعي مستند إلى نظرية جولمان في الذكاء الانفعالي في خفض السلوكيات العدوانية والاتجاهات السلبية نحو المدرسة لدى طلبة المرحلة المتوسطة في الأردن. مجلة الطفولة العربية. ع(37)، مج(10)، 33-8.

- الجماعي, ريم مبارك.(2010). أساليب تنمية الإبداع في الإدارة الصفية لدى معلمات المرحلة الثانوية بمدينة الرياض. رسالة ماجستير غير منشورة, جامعة الملك سعود, المملكة العربية السعودية.
- الجندي, غادة(2006). الفروق في الذكاء الانفعالي بين الطلبة الموهوبين والطلبة العاديين وعلاقته بالتحصيل الأكاديمي. رسالة ماجستير غير منشورة, جامعة عمان العربية للدراسات العليا, عمان, الأردن.
- جولمان, دانيال(2005). ذكاء المشاعر, الذكاء الانفعالي. (ترجمة: هشام الحناوي) القاهرة: هلا للنشر والتوزيع.
- حبشي محمد وجا الله, جاد الله أبو المكارم (2004). المكونات العالمية للذكاء الانفعالي لدى عينة من المتفوقين أكاديمياً وغير متفوقين من طلاب التعليم الثانوي. دراسات نفسية, ع(14), مج(3), 281 – 336.
- الحراشة, محمد و الخوالدة, سالم (2009). أنماط الضبط الصفّي التي يمارسها المعلمون لحفظ النظام الصفّي في مدارس مديرية التربية والتعليم للواء قصبه محافظة المفرق. مجلة جامعة دمشق. ع (1+2), مج (25), 443-465.
- حسن , عبد المنعم أحمد و السعدي , عبدالرحمن محمد (1992). بيئة الفصل وعلاقتها بكل من التحصيل والانتباه نحو العلوم لتلاميذ الصف الثاني الإعدادي. المؤتمر العلمي الرابع (نحو تعليم أساسي أفضل) - مصر , مج(2), 281 – 313
- حسونة, أمل محمد وأبو ناشي, منى سعيد(2006). الذكاء الوجداني. مصر: الدار العالمية للنشر والتوزيع.
- حسين, سلامة عبد العظيم و حسين, طه عبد العظيم(2006). الذكاء الوجداني للقيادة التربوية. عمان: دار الفكر.
- الحلو, غسان حسين. (2001). تصورات معلمي المدارس الحكومية الأساسية والثانوية وطلبتها نحو أنماط الضبط الصفّي في شمال فلسطين. مجلة جامعة النجاح للأبحاث, مج (15), ص 230-276.
- حمزة, ابتسام مصطفى (2010). الذكاء الوجداني وعلاقته بنمط القيادة لمديري المدارس. رسالة ماجستير غير منشورة. مصر. جامعة الزقازيق.
- الحمصي, باسم محمد (2006). مهام مدير المدرسة وإسهاماتها في إدارة الصف من وجهة نظر معلمي المرحلة المتوسطة, رسالة ماجستير غير منشورة, الجامعة الأردنية. عمان, الأردن.
- الخالص, بعاد محمد(2004). أثر تأهيل معلمات رياض الأطفال على إدارة الصف وتنظيمية, رسالة ماجستير غير منشورة, جامعة بير زيت: فلسطين.
- خرنوب, فتون محمود(2003). بعض الأساليب المعرفية والسمات الشخصية الفارقة بين ذوي الذكاء الوجداني المرتفع وذوي الذكاء الوجداني المنخفض لطلبة المرحلة الثانوية, رسالة ماجستير غير منشورة, جامعة القاهرة, مصر.
- خضر, عثمان (2006). تصميم مقياس عربي للذكاء الوجداني والتحقق من خصائصه السيكمومترية وارتباطاته. مجلة دراسات نفسية. ع(2), مج(16), 289-259
- الخضر, عثمان محمود(2002). الذكاء الوجداني. هل هو مفهوم جديد؟ دراسات نفسية. ع(1), مج(12), 41-5.
- الخطايبية, ماجدة (2002). التفاعل الصفّي. دار الشروق للنشر والتوزيع: الأردن.

- الخطايبية، ماجد و الطويسي، أحمد والسلطاني (2002). **التفاعل الصفي**، عمان: دار الشروق للنشر والتوزيع.
- الخليلي، أمل (2005). **إدارة الصف الدراسي**. عمان: دار صفاء للنشر والتوزيع.
- دمياطي، فوزية إبراهيم (1999). فاعلية استخدام المعلمة لنمطي التسلط والتسامح في إدارة الفصل على فهم تلميذات الصف الثالث المتوسط بالمدينة المنورة. **مجلة جامعة الملك عبد العزيز - العلوم التربوية - السعودية**. ع (1)، مج (12)، 31 - 81
- الديدي، رشا (2005). **الذكاء الانفعالي وعلاقته باضطرابات الشخصية لدى عينة من دارسي علم النفس**. **مجلة علم النفس العربي المعاصر**. ع (1)، مج (1)، 69-112.
- راضي، فوقية محمد (2005). إدارة الصف وعلاقتها بالشعور بالإثناك النفسي لدى معلمي المرحلة الابتدائية. **مجلة كلية التربية**. ع (2)، مج (21)، 205 - 247
- راضي، فوقية (2002). أثر سوء المعاملة وإهمال الوالدين على الذكاء المعرفي والانفعالي والاجتماعي للأطفال، **المجلة المصرية للدراسات النفسية**. ع (36)، مج (12)، 25 - 88
- رزق، محمد عبد السميع (2003). مدى فاعلية برنامج التنوير الانفعالي في تنمية الذكاء الانفعالي للطلاب والطالبات بكلية التربية بالطائف. **مجلة جامعة أم القرى**. ع (15)، مج (2)، 62-131
- الزغول، عماد عبد الرحيم (2010). **نظريات التعلم**. عمان: دار الشروق للنشر والتوزيع.
- الزهار، نبيل عبيد و حبيب، سالي حسن (2005). التحقق من الإسهام النسبي لأبعاد الذكاء الانفعالي في التوافق المهني لمعلمي المرحلة الإعدادية. **مجلة كلية التربية، جامعة الزقازيق** بينها، ع (60)، 135-150
- السالم، إبراهيم محمود (2003). **مدى ممارسة معلمي المدارس الثانوية لمهارات إدارة الصف من وجهة نظر مديريهم في محافظة اربد**، رسالة ماجستير غير منشورة، عمان، الجامعة الأردنية.
- سليمان، عبد العظيم (2007). **الذكاء الانفعالي وعلاقته ببعض المتغيرات الانفعالية لدى طلبة الجامعة**، مجلة **الجامعة الإسلامية (سلسلة الدراسات الإنسانية)**. ع (1)، مج (16)، 587-632.
- السمدوني، السيد إبراهيم (2001). **الذكاء الوجداني والتوافق المهني للمعلم**. **مجلة عالم التربية**، ع (3)، 61-152.
- السمدوني، السيد إبراهيم (2007). **الذكاء الوجداني (أسسه- تطبيقاته- تنميته)**. عمان: دار الفكر .
- السنباي، صالح عبد الله (2008). أسلوب المعلم في إدارة الفصل وعلاقته بذكائه الوجداني ودفاعيته للإنجاز، **المجلة المصرية للدراسات النفسية**. ع (60)، مج (18)، 251-281.
- السواعي، عثمان، وقاسم، محمد (2005). **البيئة الصفية في الابتدائي**، دبي: دار التعلم.
- السيد، رأفت (2005). **الذكاء الوجداني وعلاقته بالاضطرابات العقلية بالمقارنة بالأسوياء**. **المجلة المصرية للدراسات النفسية**. ع (48)، مج (15).
- السيف، عادل سعد (2005). **الحاجات التدريسية في مهام الإدارة الصفية لمعلمي الصفوف الأولية من المرحلة الابتدائية**، رسالة ماجستير غير منشورة، جامعة الملك سعود، المملكة العربية السعودية.

- الشارخ، وفاء عبد العزيز(2010). الذكاء الوجداني وعلاقته بالتوافق الزوجي في ضوء بعض المتغيرات الديموجرافية لدى عينة من المتزوجات في مدينة الرياض. رسالة ماجستير غير منشورة، جامعة الملك سعود. المملكة العربية السعودية.
- الشبنات، خالد (2010). الذكاء الوجداني وعلاقته بالتحصيل الدراسي والمشكلات السلوكية لدى المراهقين. دراسة على طلاب المرحلة الثانوية بالحضر والريف بمنطقة الرياض التعليمية. رسالة دكتوراه غير منشورة، جامعة الإمام محمد بن سعود الإسلامية. المملكة العربية السعودية.
- الشرقاوي، أحمد (2005). بعض الاضطرابات النفسية وعلاقتها بكل من القدرات الإبداعية والذكاء الوجداني. *مجلة علم النفس العربي المعاصر*. ع(3)، مج (1)، 99-116
- الصاوي، إسماعيل إسماعيل(2006). مكونات الذكاء الوجداني في إطار نموذج "بار-أون" وعلاقتها بالتحصيل والمستوى الدراسي لدى الطلاب المعاقين سمعياً من الجنسين بالمرحلة الثانوية المهنية. *المجلة المصرية للدراسات النفسية*. ع(5)، مج (16)، 79-170
- الصغير، علي و النصار، صالح(2002). ممارسات المعلمين التدريسية في ضوء نظريات التعلم. *مجلة القراءة والمعرفة*. ع(18)
- الضفيري، عيد سعود(2009). بناء مقياس للكشف عن الذكاء الانفعالي لدى مديري المدارس الابتدائية في دولة الكويت، رسالة ماجستير غير منشورة، جامعة عمان العربية للدراسات العليا، عمان، الأردن.
- الطبيب، مصطفى عبد العظيم(2009). علاقة الذكاء الوجداني ببعض الأساليب القيادية للمعلم. *مجلة الستايل*، ع (7)، 73-97.
- الطيطي، محمد حمد (2004). *إدارة التعلم الصفي*. الأردن: دار وائل للنشر والتوزيع.
- عبد الله، محمد. (2005). أثر وظائف نصفي المخ على كل من الذكاء الاجتماعي والذكاء الانفعالي لدى عينة من طلاب وطالبات جامعة أم القرى بمكة المكرمة. *حوليات مركز البحوث والدراسات النفسية*. كلية الآداب. جامعة القاهرة. الحولية الأولى.
- عبد الواحد، أحمد.(2002). *نوعية الحياة والذكاء الوجداني ومستوى التوافق النفسي لدى عينة من ذوي التوجه الديني (الجوهري الظاهري)*، رسالة ماجستير غير منشورة، جامعة المنيا.
- عبيدات، ذوقان وأبو السميد، سهيلة(2005). *الدماغ والتعلم والتفكير*. عمان: دار ديونو للنشر والتوزيع.
- العجمي، علي محمد فهم(2007). *أنماط الإدارة الصفية الساندة في المدارس المتوسطة في دولة الكويت و علاقتها باتجاهات المعلمين نحو مهنة التعليم*، رسالة ماجستير غير منشورة، جامعة عمان العربية، عمان، الأردن.
- العجمي، محمد (2007). *الإدارة المدرسية ومتطلبات العصر*. الإسكندرية: دار الجامعة الجديدة للنشر.
- عدس، محمد عبد الرحيم (1997). *دور العاطفة في حياة الإنسان*. عمان: دار الفكر للطباعة والنشر والتوزيع.
- عريفج، سامي سلطي(2004). *الإدارة التربوية المعاصرة*. عمان: دار الفكر للنشر والتوزيع.
- العثي، نوال (2008). *إدارة التعلم الصفي*. عمان: دار اليازوري العلمية للنشر والتوزيع.

- عشبية, فتحي درويش وأبو حلاوة, محمد السعيد(2009). تدريب مديري المدارس على الذكاء الانفعالي وانعكاسه على سلوكهم القيادي بوصفه متطلباً لمجتمع التعلم. *المجلة المصرية للدراسات النفسية*. ع(4), مج (15), 361-433.
- عصفور, وصفى . (١٩٩١). *التوجيه في أثناء التعلم الصفي*, الرئاسة العامة لو كالة الغوث الدولية, عمان الأردن:
- عكاشة , محمود فتحي . الحدايي , داود عبد الملك . (1991). *أيدولوجية ضبط الفصل. التربية المعاصرة*. ع(18), مج (8), 129 – 161
- عكاشة, محمود (2005). أدوار المعلم في تنمية الذكاء الانفعالي لدى الأطفال الموهوبين. *مجلة الدراسات الاجتماعية*, ع(20), 87-13
- العلوان, أحمد (2011). الذكاء الانفعالي وعلاقته بالمهارات الاجتماعية وأنماط التعلق لدى طلبة الجامعة في ضوء متغيري التخصص والنوع الاجتماعي للطلاب, *المجلة الأردنية في العلوم التربوية*, ع(2), مج (6).
- علي, كريم ناصر(2006). *الإدارة والإشراف التربوي*. فلسطين: دار الشروق للنشر والتوزيع.
- العيتي, ياسر (2004). *الذكاء العاطفي في الإدارة والقيادة*. ط1. دمشق: دار الفكر.
- غباري, نائر و أبو شعيرة, خالد (2009). *علم النفس التربوي وتطبيقاته الصفية*. عمان: مكتبة المجتمع العربي للنشر والتوزيع.
- فراج, أنور(2005). الذكاء الوجداني وعلاقته بمشاعر الغضب والعدوان لدى طلاب الجامعة. *مجلة دراسات عربية في علم النفس*. ع(1), مج(4), 93-151
- القرشي, رانيا محمد.(2009) *واقع تطبيق المدارس المتوسطة بمدينة الطائف لبعض الاتجاهات المعاصرة في إدارة الصف من وجهة نظر مديرات ومعلمات تلك المدارس*. رسالة ماجستير غير منشورة , جامعة أم القرى , المملكة العربية السعودية.
- القضاة, محمد فرحان و الترتوري, محمد عوض(2006). *أساسيات علم النفس التربوي النظرية والتطبيق*. عمان: دار الحامد.
- قطامي, يوسف وقطامي, نايفة(2002). *إدارة الصفوف الأسس السيكولوجية*. عمان: دار الفكر للطباعة والنشر والتوزيع.
- الكتيري, خلود راشد حمد(2006). *فاعلية مديرة المدرسة في تنمية مهارات الإدارة الصفية لدى معلمات رياض الأطفال بمدينة الرياض*. رسالة ماجستير غير منشورة, جامعة الملك سعود. المملكة العربية السعودية
- الكسواني, مصطفى وغاتم, محمود وشناوي, محمد والخطيب, إبراهيم.(2005) *إدارة التعلم الصفي*. عمان: دار صفاء للنشر والتوزيع.
- الكعبي , عواطف علي (2002). *أساليب إدارة الصف لدى معلمات البنين في الحلقة الثانية من المرحلة الابتدائية بمملكة البحرين* . *مجلة العلوم التربوية والنفسية –البحرين* (2), مج(3), 176 - 177

- محمد ، صلاح الدين عراقي . عبد العال ، نحية محمد(2005). الذكاء الانفعالي وعلاقته بالسلوك القيادي للمعلم. ورقة عمل مقدمة في المؤتمر السنوي الثاني عشر للإرشاد النفسي بجامعة عين شمس (الإرشاد النفسي من أجل التنمية في عصر المعلومات) - مصر , ديسمبر, 159 – 224.
- محمد, حسين (2005). الذكاء الوجداني وعلاقته بكل من مستوى الطموح والرضا عن الحياة والانجاز الأكاديمي. رسالة ماجستير غير منشورة, جامعة عين شمس.
- محمد, صلاح الدين عبد القادر (2005). التفاعل الدينامي بين شخصية المعلم وشخصية التلميذ " رؤية إكلينيكية". الجمعية السعودية للعلوم التربوية والنفسية (جستن), كلية التربية, جامعة الملك سعود, الرياض , اللقاء السنوي الثالث عشر .
- محمد, علي حسين (2006). تأثير الذكاء الوجداني على سلوك واتجاهات وأداء العاملين, دراسة ميدانية على منظمات عمل كويتية. مجلة البحوث التجارية المعاصرة (كلية التجارة جامعة سوهاج) - مصر , ع 1 , مج 20, 103-124
- محمد, محمد حبشي حسين(2004). نموذج مقترح لتفسير الإسهام النسبي لمكونات الذكاء الانفعالي والذكاء المعرفي في التنبؤ بأداء معلمي المرحلة الابتدائية. المجلة المصرية للدراسات النفسية. ع(42), مج (14) -100-165
- مدانات, اوجيني(١٩٩٢). مشكلات الطفل السلوكية والضبط الصفّي،اللجنة الوطنية القطرية للتربية والثقافة والعلوم. مج (100)
- المزروع , ليلي بنت عبد الله (2007). فاعلية الذات وعلاقتها بكل من الدافعية للإنجاز والذكاء الانفعالي لدى عينة من طالبات جامعة أم القرى. مجلة العلوم التربوية والنفسية -البحرين. ع (4), مج (8), 67-89.
- المشعان, عويد سلطان(2003). مصادر ضغوط العمل لدى المدرسين الكويتيين والمصريين في المدارس الثانوية, المجلة المصرية للدراسات النفسية. ع(40), مج(13), 175-205.
- معروف, سعاد (2010). اتجاهات الطلبة نحو اللغة الإنجليزية وعلاقتها بالتحصيل لدى الجنسين في ضوء أنماط الإدارة الصفية السائدة (دراسة ميدانية على عينة من طلبة الصف الأول الثانوي في ثانويات مدينة دمشق الرسمية والخاصة). مجلة جامعة دمشق. ع(2-1), مج(26), 739-771.
- معروف, سعاد (2010). اتجاهات الطلبة نحو اللغة الإنجليزية وعلاقتها بالتحصيل لدى الجنسين في ضوء أنماط الإدارة الصفية السائدة (دراسة ميدانية على عينة من طلبة الصف الأول الثانوي في ثانويات مدينة دمشق الرسمية والخاصة). مجلة جامعة دمشق. ع(2-1), مج(26), 739-771.
- مغربي, عمر عبد الله مصطفى (2008). الذكاء الانفعالي وعلاقته بالكفاءة المهنية لدى عينة من معلمي المرحلة الثانوية في مدينة مكة المكرمة. رسالة ماجستير غير منشورة, جامعة أم القرى. المملكة العربية السعودية.
- منشار, فاطمة عادل (2009). دراسة لمستوى الذكاء الوجداني لدى المعلم وعلاقته ببعض نواتج التعلم لدى تلاميذه. رسالة ماجستير غير منشورة, مصر , جامعة بنها.

- المواضية، رياض سلامة (2006). أساليب الإدارة الصفية لدى معلمي المرحلة الأساسية العليا في الأردن في ضوء متغيرات الجنس والخبرة والمؤهل العلمي، رسالة ماجستير غير منشورة، جامعة عمان العربية، عمان، الأردن.
- نبهان، يحيى محمد(2008). الإدارة الصفية والاختبارات. عمان: دار اليازوري للنشر والتوزيع.
- نشواتي، عبد المجيد(2005). علم النفس التربوي. لبنان: مؤسسة الرسالة.
- نصار، وفاء محمود (2008). الذكاء الانفعالي وعلاقته بكل من التفكير الابتكاري ودافعية الإنجاز لدى طالبات قسم علم النفس بكلية التربية جامعة الملك سعود - دراسة مقارنة بين المتفوقات والعاديات - . مجلة كلية التربية، جامعة الأزهر، ع (135)، مج (2)، 485-565
- النعواشي، قاسم صالح. (2007). تحليل المواقف التعليمية في الزيارات الصفية. عمان: دار المسيرة.
- النمري، أحمد معتوق (2009). الذكاء الوجداني وعلاقته بالسلوك القيادي لدى مديري المدارس الثانوية بمحافظة الطائف. رسالة ماجستير غير منشورة، جامعة أم القرى. المملكة العربية السعودية.
- هريدي، عادل (2003). الفروق الفردية في الذكاء الوجداني في ضوء المتغيرات الحيوية/ الاجتماعية. مجلة الدراسات عربية في علم النفس. ع(2)، مج (2)، 57-108

ثانياً: المراجع الأجنبية :

- Akers, M D & Porter, G.L. (2003). Your EQ skills: **Get what it tak Journal of Accountancy**, Vol(195), No(3), 65-96.
- Bar – On, R. & Parker, J. (2000). The Handbook of Emotional Intelligence: Theory, Development, Assessment, and Application at Home, School, and in the Workplace. San Francisco: Jossey-Bass,
- Bar – On, R. (2000). Emotional and social intelligence: Insights from the emotional quotient inventory. In R. Bar – On and J. D. Parker (Eds.), the Handbook of Emotional Intelligence. San Francisco: Jossey- Bass.
- Bar – On, R. (2006). The Bar-On model of emotional- social intelligence(ESI). *Psicothema*,18, supl, 13-25
- Bar-On, R. (1997). Development of the Bar-On EQ-I: Ameasure of emotional and social intelligence. Paper presented at the 105th Annual convention of the American psychological Association, Chicago.
- Bar-On, R., Brown, J. M., Kirkcaldy, B. D., &Thome, E. P.(2000). Emotional expression and implications for occupational stress: An application of the emotional quotient inventory. *Personality and Individual Differences*, 28, pp. 1107-1118
- Block, F, (1995). IQ Vs.Emotional Intelligence. University of California At Berkele,unpublished Manuscript.
- Brackett, M; Warner, R. & Bosco, J.(2005). Emotional Intelligence and relationship quality among couples, *Personal relationships*. 12,(2), 197-212
- Charlton, T. (1993). Managing misbehaviour in schools. Routledge .
- Collins,V.(2001). Emotional Intelligence and leadership success .Diss .Abs .inter,Vol.(26),No(11),pp16-54.
- Downey, L.A., Papageorgiou, V., &Stough, C. (2006). Examining the relationship between leadership, emotional intelligence and intuition in senior female managers. *Leadership and Organization Development Journal*, Vol.(27) No. (4), pp. 250-264

- Dwyer, M. (2005). Emotional Intelligence and conflict resolution style as predictors of marital satisfaction in the first year of marriage. Doctoral Dissertation United States University of Kentucky.
- Emmer, E. T., & Stough, L. M. (2001). Classroom management: A critical part of educational psychology, with implications for teacher education. *Educational Psychologist*, Vol (36), No. (2), 103-112.
- Epstein, R. (1999). Constructive thinking: the key to emotional intelligence. *Intelligence*, Vol. (32) No (4), (20-30).
- Fenwick, D. (1998). Managing space, energy, and self: Junior high teachers' experiences of classroom management. *Teaching and Teacher Education*, Vol(88) No(5), pp 271-289.
- Finegan, J. E. (1998). Measuring Emotional Intelligence where we Today. paper presented at the Annual meeting of the midsouth Educational Research Association (New Orleans) L.A. November 4-6.
- Flonders, L. & Uterback, D. (2008). The Management Excellence Inventory: A Tool for Management Development. *Public Administration Review*, Vol. 45 No. 3, 367-390.
- Furnham, A. & Petrides, K. V. (2003). Trait Emotional Intelligence and happiness. *Social Behaviour and Personality*, 31, 815-823.
- Gardner, H. (1999). Multiple Intelligences Speech Delivered at the Thinking for a Change Conference: 7th International Thinking Conference, Edmonton, Alberta, Canada.
- Glasser, W. (1997). A new look at school failure and school success. *Phi Delta Kappan*, Vol.(78), No.(8), pp: 597-622.
- Goleman, D. (1995). *Emotional Intelligence, why it can matter more than IQ*. New York: Batman Books.
- Goleman, D. (1998). *Working with Emotional Intelligence*. New York: Batman Books.
- Grieco, C. (2001). Emotional Intelligence level of commitment and network of social support as predictors of marital satisfaction. . Doctoral Dissertation United States New York: Hofstra University.
- Hemmati, T., Mills, J. F. & Kroner, D. G. (2003). The validity of the Bar-On emotional intelligence quotient in an offender population. *Personality and Individual Differences*, 35, pp. 1-12
- Hilgard, E. R., (1980) .The trilogy of mind . Cognition , affection and conation . T of the History of the Behavioral Sciences , 16,107 – 117
- Kaplan, F. B. (2002). Educating the emotions: Emotional intelligence training for early childhood teachers and caregivers. *Dissertation Abstract International*, 63,10, 35-21.
- Kellough, R. & Kellough, N. (1996). *Middle school teaching: A guide to methods and resources*, 2nd edition. Columbus, OH.: Merrill Publishing.
- Konstantions, K. (2004). Attachment and emotional intelligence abilities cross the life Course. *Personality and Individual Differences*, Vol.(37) No. (1),pp 129 – 145.
- Kumar, P K & Sudheesh, & P. Dileep (2006). Academic life satisfaction scale (ALSS) and its effectiveness in predicting academic success.,(ERIC Document Reproduction Service No. ED 99869).
- Leban, W. & Zuluaf, C. (2004). Linking emotional intelligence abilities and transformational leadership styles. *The Leadership & Organization Development Journal*, 25, pp. 554-564
- Maccalupo, M. (2002): Principal leadership, The role of emotional intelligence: study of decision-making in an Eastern North Carolina school system, *Diss. abs. inter*, Vol.(63), No.(1), P41.
- Mandell B, Pherwani S, (2003). Relationship between Emotional Intelligence and Transformational. *Journal of Business and Psychology*, Vol.(17) No.(3), pp.387-404
- Mayer, J.D. & Salovey, P. (1993). The Intelligence of emotional Intelligence. *Intelligence*, 17, pp. 433-442.

- Mayer, J., and Salovey, P. (1997). What is emotional intelligence. In P. Salovey, and D. J. Sluyter (Eds.). *Emotional development and Emotional Intelligence: Educational implications*, (pp. 3 – 35). New York : Basic Books.
- Mayer, J., D'Paolo, M., and Salovey, P. (1990). Perceiving the affective content in ambiguous visual stimuli: A component of Emotional Intelligence. *Journal of Personality Assessment*, Vol.(50), pp 772 – 781.
- Mayer, J., Salovey, P., and Caruso, D. (2001). Models of emotional intelligence. In R. Sternberg (Ed) *The Handbook of Intelligence*. (pp. 396 – 420). New York: Cambridge.
- Mcdowelle, J.O& Bell, E.D. (1997). Emotional intelligence and educational leadership east Caroline university presented at the Annual meeting of the national council for professors of Educational Administration (ERIC Document Reproduction Service NO ED 414797)
- Mcneely, C; Nonnemaker, J; & Blum, R. (2002). Promoting student connectedness to school: Evidence from the national longitudinal study of adolescent health. *Journal of School Health*, Vol.(72), No (4).
- Palmer, B., Manocha, R., Gignac, G., & Stough, C. (2003). Examining the factor structure of the Bar-On emotional quotient inventory with Australian general population sample. *Personality and Individual Differences*, 35, pp.1191-1210
- Petrides, K., Fredrickson, N., & Furnham, A. (2004). The role of trait emotional intelligence in academic performance and deviant behavior at school. *personality & Individual Differences*, 36(2) 277- 293
- Porter, L. (2006). *Behaviour in schools*. Open University press.
- Qianza, J. (2005). Attachment styles and emotional intelligence in marital satisfaction among Pakistan men and women. Unpublished Doctoral Dissertation, Tennessee state university, U.S.A..
- Reed, T.(2005). Elementary principal emotional intelligence, leadership behavior and openness: An exploratory study, PhD, the- Ohio- state- university.
- Regina, M. & Daniel, J. (2007). *Effective Classroom Management: Teacher Preparation and Professional Development*. National Comprehensive center for Teacher Quality.
- Reiff, H. B. (2001). The relation of IQ and Gender with emotional intelligence in Collage students. *Journal of learning Disabilities*, Vol, (34), 66-100.
- Singh, D.(2002). *Emotional Intelligence at Work: A Professional Guide*. <http://www.epinidia.com/deemoin.asp>.
- Sosik, J., Megerian, L. (1999), "Understanding leader emotional intelligence and performance – the role of self-other agreement on transformational leadership perceptions", *Group and Organisation Management*, Vol. 24 No.3, pp.367-90.
- Spielbergr, C. (2004). *Encyclopedia of Applied psychology*(490-500) New York: Academic press.
- Stottemyer, B.(2002): An examination of emotional intelligence, its relationship to achievement and the implications for education. *Diss. abs. inter.* Vol.(63), No.(2), p5-72.
- Thompson, C. M (1993). A Comparison Of The Effects of Two Class Room Management Models Upon the Attitude of the Fourth and Fifth Grade Children Toward School. Doctoral Dissertation, Wayne State University.
- Vadnais, A. (2005). The relationship of Emotional Intelligence and marital satisfaction. . Doctoral Dissertation, United States, California: Alliant international University.
- Vincent, D. (2003). The Evaluation of a social emotional intelligence program : effect of fifth graders' prosocial and problem behaviors. Unpublished Doctoral Dissertation, University of Albany, U.S.A.