

دراسة تتبعيه للتدريب الميداني بين الواقع والمأمول في ظل الجودة والاعتماد

أ.م.د/ نسرين مبارك كمال * أ.م.د/ بدرية حسن على حسن ** (١)

مقدمة:

يعد المجال التعليمي من أهم الركائز الأساسية لتقدم المجتمعات ومواجهة التغيرات والتحديات الحديثة، حيث إهتمت الدول بالتطوير الحقيقي المنظم في مختلف عناصر العملية التعليمية بما فيها من طرق وأساليب واستراتيجيات ونظم تدريسية مختلفة بهدف تحقيق الأهداف التربوية والتعليمية التي تصقل مهارات المعلم التدريسية والنشخصية.

ولقد انتشرت في نهاية هذا القرن فكرة البحث عن المعلم الجيد الكفاء، فأعدت المؤسسات المعنية اختبارات الشخصية واختبارات الذكاء والتي ارتبطت نتائجها بتقديرات التدريب الميداني علي التدريس ودرجات اختبارات نظرية التربية، كما استعملت الأساليب الإحصائية المعقدة للكشف عن النتيجة التي تقول أن هؤلاء المعلمين هم اللذين يظهرن مجالاً واسعاً في الشخصية السوية والمميزات والصفات المعرفية، مقابل ذلك تأثير الانتباه نحو نوعية برامج التدريب وكيفيتها، فحتي الآن لم يستطع التحديد بدقة أو إعداد أو قياس كفاءة المعلم (محمد رضا البغدادي، هيام محمد البغدادي، ٢٠١٠م، ٥).

ويحتل التدريب الميداني مكانة متميزة اذ يطلق عليه الإعداد ما قبل الخدمة فهو يمثل مختبراً تربوياً يقوم فيه الطالب المعلم بتطبيق معظم المبادئ والنظريات التربوية التي قام بدراستها بشكل أدائي وعملي في الميدان الحقيقي لها (وهو المدرسة)، بالتالي تصبح عملية إعداد المعلمين عملية تتصف بالواقعية وأنها ذات معنى وقيمة وظيفية، ويعزز هذا ما يدركه الطلبة المتدربون وهم يقومون بالتدريب العملي في المدارس ويحققون أكبر فائدة من خلال برامج التربية الميدانية لأنهم تعاملوا مع التلاميذ والمناهج والإدارة المدرسية، وتمكنوا من اكتشاف

* نسرين مبارك كمال، أستاذ الصولفيج والإيقاع الحركي والإرتجال المساعد، قسم التربية الموسيقية، كلية التربية النوعية، جامعة جنوب الوادي.

** بدرية حسن على، أستاذ المناهج وطرق تدريس التربية الموسيقية المساعد، قسم التربية الموسيقية، كلية التربية النوعية، جامعة جنوب الوادي.

*** اتبع في التوثيق نظام الجمعية الأمريكية لعلم النفس (APA) American Psychological Association.

الصعوبات والمشكلات الميدانية بشكل واقعي كما أنهم حاولوا تجريب بعض المبادئ والمفاهيم والنظريات التي درسوها في كلياتهم حتى يتحقق أعلى قدر من الكفاءة والجودة.

ولقد ظهرت الكثير من الظواهر السلبية المقلقة، والتي تؤدي الي تدني مستوى التعليم ومخرجاته، مما استدعي الاهتمام بشئون التربية والتعليم والتفكير في التوصل الي أفضل المسالك لنقادي الظواهر السلبية في التعليم والبحث عن الجديد، لذا فإن الجودة في التعليم ضرورة تفرضها متطلبات العصر لسد جزء من احتياجات المجتمع ولتحقيق تصور لتطوير التعليم وتحسينه في مسيرة تحقق الجودة (ابراهيم بسيوني، ١٩٩٧م، ٦٥).

ويسهم التدريب الميداني في تطوير مستوى الطالب المعلم حيث يهتم بتطوير النمو المهني والشخصي له، كما يسهم في إرتفاع مستوى الرضا والشعور الإيجابي له نحو مهنة التدريس وهذا ما أشارت له العديد من الدراسات ومنها: دراسة هويدا خليل أحمد (٢٠٠٣م)، دراسة رانيا مصطفى عبد القادر (٢٠٠٦م)، دراسة تهاني محرم حسن (٢٠٠٨م)، و دراسة هدية محمد دندراوي (٢٠١٣م).

ومن خلال ماسبق يتضح أهمية تتبع التدريب الميداني لرصد الواقع والعمل علي التحديث والتطوير وفقاً لمتطلبات الجودة والإعتماد.

مشكلة البحث:

من خلال عمل الباحثين بمعيار التدريس والتعلم الخاص بالمعايير الأكاديمية لمركز ضمان الجودة والإعتماد بالكلية تمهيداً لتقدم الكلية للإعتماد، لوحظ من خلال تجميع الأدلة والشواهد المرتبطة بالتدريب الميداني داخل المعيار أن ما يتم من تتبع وملاحظات للطالب المعلم هو اجتهاد خاص بكل مشرف جامعي أو مدرسي أو مدير مدرسة دون الإعتماد علي بنود ثابته ومعيارية تقاس وتترجم إلي درجات وتقديرات واضحة ومقننه كما جاءت بدليل الجودة والإعتماد لمعيار التدريس والتعلم.

مما دفع إلى إجراء دراسة استطلاعية لبعض مشرفي التدريب الميداني (الجامعي- المدرسي) ومدراء المدارس التي يتم فيها التدريب، حيث جاءت نتائج هذه الدراسة كالتالي:

١- بالنسبة لمديري المدارس: يتم تقييم الطالب المعلم بنسبة ١٥% على دفتر التحضير في آخر العام الجامعي، تتدخل بعض المجاملات مثل (التغاضي عن التأخير في

حضور الطالب للمدرسة-السماح للطالب بالتوقيع فى دفتر الحضور بعد إنتهاء الطابور-اعطاء جميع الطلاب الدرجة النهائية)فى تقييم الطالب المعلم لإرضاء إدارة الكلية إعتقاداً منهم أن هذا الأسلوب هو الذى يضمن إرسال مجموعات طلاب للتدريب مرة أخرى فى الأعوام القادمة وهذا يحدث بنسبة ٨٥%.

٢- بالنسبة للمشرف المدرسي: اتفق أغلب المشرفين على أن العاطفة تتدخل فى تقييم الطالب المعلم بنسبة ٩٥%، وبنسبة ٥% يتم التقييم على دفتر التحضير والحضور والغياب وطريقة الشرح داخل الصف الدراسي ويتم هذا إجتهداً منهم.

٣- بالنسبة للمشرف الجامعي: اختلف كلاً منهم فى أسلوب التقييم ووضع الدرجات للطالب المعلم بنسبة ١٠٠% حيث أن ليس هناك أسلوب واضح ومحدد لهذا التقييم وهو يقوم على الإجتهد الشخصي لهم.لذا قامت الباحثين بعمل دراسة تتبعيه للحالة الواقعية للتدريب الميداني مع وضع المأمول تبعاً لمعايير الجودة المطلوبة للإعتماد.

أسئلة البحث:

- ١- ما واقع مستوي الأداء فى التدريب الميداني لطلاب الفرقة الثالثة والرابعة شعبة التربية الموسيقية -كلية التربية النوعية -جامعة جنوب الوادي من خلال الدراسة التبعيه؟
- ٢- كيف يمكن بناء مقاييس لتقييم أداء الطلاب فى الفرقة الثالثة والرابعة من قبل القائمين بالإشراف على التدريب الميداني؟

أهداف البحث:

هدف هذا البحث إلي:

- التعرف على مستوي الأداء الفعلى فى التدريب الميداني لطلاب الفرقة الثالثة والرابعة شعبة التربية الموسيقية-كلية التربية النوعية -جامعة جنوب الوادي وتحديده.
- التعرف أداء القائمين بالإشراف علي التدريب الميداني من حيث تقييم وتقويم أداء الطلاب وترجمته إلي درجات.
- الكشف على(المأمول) لتحسين التدريب الميداني طبقاً لمتطلبات الجودة فى التدريب الميداني.

أهمية البحث:

ترجع أهمية هذا البحث الى:

-الإرتقاء بالمستوى المهني للطالب المعلم مما ينعكس أثره على تحقيق النمو الوجداني والعقلي والإجتماعى للمتعلمين.

-إمداد إدارة التوجيه الموسيقي بمقاييس تسهم فى التقييم والتقويم الفعلى للطالب المعلم.

-التطبيق الفعلى لمتطلبات معيار التدريس والتعلم وفقاً لمتطلبات الجودة والاعتماد فى التدريب الميدانى.

مصطلحات البحث:

١- **التدريب الميدانى:** يعرف إجرائياً: بأنه مجموعة من الخبرات والمهارات التى تقدمها المؤسسات التعليمية للطالب المعلم بحيث تعمل على ربط المعرفة النظرية بالتطبيق العملى بشكل يسهم فى نموه المهنى السليم.

٢- **الجودة والاعتماد:** تعرف إجرائياً: بأنها مقدار التحسن الذى يطرأ على التعليم بما يتوافق مع المعايير الأكاديمية والمؤسسية ورسالتها بما يودى الى تمكنها من الحصول على صفة التميز بتحقيق هوية معترف بها محلياً ودولياً.

الدراسات السابقة:

١- دراسة أميمة عبد الحميد ابراهيم (٢٠٠٠م):

هدفت تلك الدراسة إلي تحديد الأسس النظرية التى يجب علي الطالب المشرف تعلمها واقتراح معايير للتقييم ووضع أسس لتقييم الإختبار النهائى لمادة تقييم التربية الميدانية، واتبعت تلك الدراسة المنهج الوصفي بدون ذكر العينة، وأسفرت النتائج علي الموافقة علي الأسس النظرية الموضوعية. وتتفق تلك الدراسة مع البحث الحالى فى الإهتمام بالتدريب الميدانى ووضع أسس يتم من خلالها التقييم، كما تتفق مع البحث الحالى فى إتباع المنهج الوصفي، بينما تختلف عن البحث الحالى فى اهتمامها بتقييم الطالب المشرف بمرحلة الدراسات العليا بينما يهتم البحث الحالى بدراسة واقع التدريب الميدانى للوصول الى المأمول وفقاً لمتطلبات الجودة والاعتماد.

وقد استفاد البحث الحالي من تلك الدراسة في الإطلاع على الأسلوب الذى يتم به تقييم الطالب المعلم أثناء أداء فترة التدريب الميدانى.

٢-دراسة إيهاب لطفي(٢٠٠م):

هدفت تلك الدراسة إلي تحسين أداء الطالب المعلم في دروس التدريب الميداني، وقد اتبعت تلك الدراسة المنهج التجريبي، وأسفرت النتائج عن التأثير الإيجابي للبرنامج المقترح. وتتفق تلك الدراسة مع البحث الحالي في الإهتمام بالطالب المعلم.بينما تختلف عنها في نوع المنهج والعينة حيث أن عينة تلك الدراسة كانت من الفرقتين الثالثة والرابعة جامعة عين شمس، بينما البحث الحالي العينة من طلاب كلية التربية النوعية جامعة جنوب الوادي، كما أن البحث الحالي يهتم بتقييم أداء الطالب المعلم بكلية التربية النوعية قسم التربية الموسيقية من خلال وضع بنود ثابتة يقوم عليها تقييم أدائه كما يقترح تصور لتحسين مستوى الأداء في التدريب الميداني للوصول الى أعلى مستوى بالطالب المعلم لتحقيق الجودة والإعتماد.

وقد استفاد البحث الحالي من تلك الدراسة في معرفة مشكلات أداء الطالب المعلم والمشكلات التي يواجهها الطالب لتحديد دور الإشراف التربوي المتخصص.

٣-دراسة هويدا خليل أحمد (٢٠٠٣م):

هدفت تلك الدراسة إلي مساعدة الطلاب علي الابتكار والإبداع للنشيد والأغنية المدرسية لخدمة أهداف التربية العملية من خلال دروس الارترجال التعليمي، واتبعت تلك الدراسة المنهج الوصفي، وأسفرت النتائج عن التوصل لأسلوب يساعد الطلاب علي ابتكار أناشيد وأغاني مدرسية ملائمة لمادة التربية الميدانية.

وتتفق تلك الدراسة مع البحث الحالي في الإهتمام بالطالب المعلم ونوع المنهج، وتختلف عنها في عينة البحث حيث أنها اهتمت بالمشرف علي التربية الميدانية بينما أن البحث الحالي يهتم بتتبع واقع التدريب الميدانى من حيث الطلاب والمشرفين سواء جامعى أو مدرسى والإدارة المدرسية وأسلوب التقييم المتبع أثناء فترة التدريب الميدانى.

وقد استفاد البحث الحالي من تلك الدراسة في تحديد أهداف التربية العملية للإستفادة منها في توضيح أهداف الإشراف علي الطالب المعلم في التدريب الميداني.

٤-دراسة رانيا مصطفى عبد القادر (٢٠٠٦م):

هدفت تلك الدراسة إلي التعرف علي الأخطاء التي يقع بها الطالب المعلم في التربية الميدانية وتذليل بعض الصعوبات التي تواجهه، واتبعت تلك الدراسة المنهج الوصفي بدون ذكر العينة، وأسفرت النتائج علي تذليل الأخطاء الشائعة للطالب المعلم والصعوبات التي تواجهه من خلال نموذج مقترح لحصة شاملة من إعداد الباحثة. وتتفق تلك الدراسة مع البحث الحالي في الإهتمام بالطالب المعلم في التدريب الميداني ونوع المنهج، وتختلف عنها في أن البحث الحالي يهتم بتقييم الطالب المعلم في التدريب الميداني من خلال أدوات قياس محددة حتى يتحقق مبدأ العدالة والمساواة بين الطلاب.

وقد استفاد البحث الحالي من تلك الدراسة في معرفة مشكلات أداء الطالب المعلم والصعوبات التي يواجهها الطالب لتحديد دور الإشراف التربوي المتخصص.

٥-دراسة نسرين مبارك كمال (٢٠١٢م):

هدفت تلك الدراسة إلي وضع بنود وأسس واضحة وثابتة لتقييم الطالب المعلم بكلية التربية النوعية قسم التربية الموسيقية في مادة التربية الميدانية، واتبعت تلك الدراسة المنهج الوصفي، وأسفرت النتائج على أنه يمكن من خلال البنود المقترحة توحيد تقييم الإشراف الداخلي والخارجي علي التربية الميدانية للطالب المعلم بنسبة عالية. وتتفق تلك الدراسة مع البحث الحالي في الإهتمام بالطالب المعلم في التدريب الميداني ونوع المنهج، وتختلف عنها في أن البحث الحالي يهتم بتتبع الواقع الفعالي للتدريب الميداني للوصول الى أعلى درجة من الجودة للتقدم للإعتماد.

وقد استفاد البحث الحالي من تلك الدراسة في الإطلاع على الأسلوب المقترح لتقييم الطالب المعلم أثناء أداء فترة التدريب الميداني.

٦-دراسة بدرية حسن علي (٢٠١٥م):

هدفت تلك الدراسة إلي التعرف على أهم كفايات التدريس الإبداعي التي يجب تنميتها لدى الطالب/ المعلم بقسم التربية الموسيقية بكلية التربية النوعية، واتبعت تلك الدراسة المنهج التجريبي، وأسفرت النتائج على ضرورة إعادة تنظيم محتوى برنامج إعداد الطالب/ المعلم في التربية الموسيقية في ضوء قائمة كفايات التدريس الإبداعي للتربية الموسيقية. وتتفق تلك الدراسة

مع البحث الحالي في الإهتمام بالطالب المعلم في التدريب الميداني الى جانب الإهتمام بوضع قائمة للمهارات التدريسية التي يجب أن يلم بها الطالب المعلم، ومقياس محدد وواضح، وتختلف عنها في أن البحث الحالي يهتم بتتبع الواقع الفعالي للتدريب الميداني للوصول الى أعلى درجة من الجودة للتقدم للإعتماد.

وقد استفاد البحث الحالي من تلك الدراسة في الإطلاع على الأسلوب المقترح لتقييم الطالب المعلم أثناء أداء فترة التدريب الميداني.

خطة وإجراءات البحث:

منهج البحث: تم إستخدام المنهج الوصفي لملائمته لطبيعة هذا البحث.

مجموعة البحث:

بلغ عدد مجموعة البحث (٨٠) معلم ومعلمة ومدير من مراحل التعليم الإعدادي والثانوي بمحافظة قنا وذلك في الفترة من ٢٠١٨/١٢/٢٩م إلى ٢٠١٩/١/٣٠م.

أدوات جمع البيانات:

أولاً: المقابلة الشخصية:

بهدف الحصول على البيانات والمعلومات من قبل شئون الطلاب ومكتب التدريب الميداني بكلية التربية النوعية بهدف معرفة عدد الطلاب الذين يأدون التدريب، المشرفين سواء(الجامعي، المدرسي، الإدارة المدرسية) وذلك للوقوف على الواقع الفعالي للتدريب الميداني حيث شملت المقابلة على التالي:

١- الضوابط التي يتم من خلالها التدريب الميداني للطالب المعلم.

٢- طرق وأساليب التقييم للطالب المعلم.

٣- دور كلاً من(المشرف الجامعي، المشرف المدرسي، مدير المدرسة).

وبلغ عدد طلاب الفرقة الثالثة(٩٢)طالب وطالبة، والفرقة الرابعة وبلغ عددهم (٧٨)طالب وطالبة، حيث يتم التدريب الميداني بمدارس المرحلة الإعدادية والمرحلة الثانوية بإدارة قنا التعليمية بمحافظة قنا في العام الدراسي ٢٠١٨م/٢٠١٩م، و بلغ عددهم الإجمالي

(١٧٠) طالب وطالبة، ثم تم استبعاد الطلاب المتغييبين عن فترة التدريب وبلغ العدد الفعلي (١٦٣) طالب وطالبة وذلك بهدف تتبع الواقع الفعلي الذي يتم فيه التدريب الميداني وهم كالتالي:
أولاً الفرقة الثالثة:

جدول (١)

توصيف مجموعة البحث الفرقة الثالثة بمدارس المرحلة الإعدادية بإدارة قنا التعليمية

النسبة المئوية	العدد المستخدم في مجموعة البحث	العدد الإجمالي لمجموعة البحث	المدرسة
٨٩,٤٧%	١٧	١٩	١ - جنوب قنا بنات
١٠٠%	١٩	١٩	٢ - سيدي عبد الرحيم بنات
١٠٠%	١٨	١٨	٣ - قنا الإعدادية بنات
٩٤,٤٤%	١٧	١٨	٤ - الرسمية للغات
١٠٠%	١٨	١٨	٥ - التحرير الإعدادية بنين
٩٦,٧٣%	٨٩	٩٢	المجموع الكلي

يتضح من الجدول (١) أن العدد الكلي لمدارس المرحلة الإعدادية بمحافظة قنا (٥) مدارس وذلك من خلال الحصر الشامل لأماكن التدريب الميداني، وبلغت مجموعة البحث الفعلية بعد استبعاد الطلاب المتغييبين عن التدريب (٨٩) طالب وطالبة من الفرقة الثالثة بنسبة مئوية (٩٦,٧٣%).

جدول (٢)

مشرفي التدريب الميداني (الجامعي، المدرسي) للمرحلة الإعدادية بمحافظة قنا

مجموعه البحث	عدد المشرفي المدرسي	عدد المشرفي الجامعي	مدارس المرحلة الإعدادية
٨٩	٥	٥	٥

يتضح من جدول (٢) أن عدد المشرفين الجامعيين (٥)، وعدد المشرفي المدرسي (٥)، وذلك للإشراف على مجموعة البحث التي بلغ عددهم (٨٩).

ثانياً الفرقة الرابع:

جدول (٣)

توصيف مجموعة البحث الفرقة الرابعة بمدارس المرحلة الثانوية بإدارة قنا التعليمية

النسبة المئوية	العدد المستخدم في مجموعة البحث	العدد الإجمالي لمجموعة البحث	المدرسة
١٠٠%	١٥	١٥	١ - فاطمة الزهراء للبنات
١٠٠%	١٦	١٦	٢ - قنا الثانوية للبنات
٨٧,٥%	١٤	١٦	٣ - السلام الثانوية بنين
٩٣,٣٣%	١٤	١٥	٤ - السيدة زينب الثانوية بنات
٩٣,٧٥%	١٥	١٦	٥ - السلام الثانوية بنين
٩٤,٨٧%	٧٤	٧٨	المجموع الكلي

يتضح من الجدول (٣) أن العدد الكلي لمدارس المرحلة الإعدادية بمحافظة قنا (٥) مدارس وذلك من خلال الحصر الشامل لأماكن التدريب الميداني، وبلغت مجموعة البحث الفعلية بعد استبعاد الطلاب المتغييبين عن التدريب (٨٩) طالب وطالبة من الفرقة الثالثة بنسبة مئوية (٩٤,٨٧%).

جدول (٤)

مشرفي التدريب الميداني (الجامعي، المدرسي) للمرحلة الثانوية بمحافظة قنا

مجموعه البحث	عدد المشرفي المدرسي	عدد المشرفي الجامعي	مدارس المرحلة الثانوية
٧٤	٥	٥	٥

يتضح من جدول (٤) أن عدد المشرفين الجامعيين (٥)، وعدد المشرفي المدرسي (٥)، وذلك للإشراف على مجموعة البحث التي بلغ عددهم (٧٤).

ثانياً: الاستبيان:

- قامت الباحثتين بتصميم إستبيان لتحقيق الغرض من إجراء هذا البحث والمتمثلة فى دراسة الواقع والمأمول للتدريب الميدانى فى ظل نظم الجودة والإعتماد وهى كالتالى:
- دور كلاً من المشرف (الجامعى، المدرسى).
 - الإدارة المدرسية للمرحلة الإعدادية والمرحلة الثانوية.
 - برامج التدريب للطلاب مصصمة وموصفة وفقاً لنواتج التعلم المستهدفة للبرنامج التعليمي، ويتوافر لتنفيذها الآليات والموارد اللازمة.
 - تقييم أداء الطلاب فى التدريب يتم بأساليب متنوعة وبما يتوافق مع نواتج التعلم المستهدفة.
 - فاعلية التدريب تقيم باستخدام أدوات ومؤشرات موضوعية، وتستخدم النتائج فى تطوير آلية التدريب وأدواته وموارده.

ولقد اتبعت الباحثتين الخطوات التالية:

- ١- تم التواصل مع مكتب الجودة والإعتماد بالكلية للإطلاع على التوصيف الخاص بالتدريب الميدانى الخاص بطلاب الفرقة الثالثة والفرقة الرابعة ملحق (١).
- ٢- تم الإطلاع على بعض من البحوث والدراسات السابقة المرتبطة بموضوع البحث الحالى (مثل دراسة كلاً من: انشراح ابراهيم محمد المشرفى (٢٠٠٣م)، Jeffrey, B.(2006)، دراسة محمد ناصر عجيل (٢٠٠٨م)، Franziska Vogt, Marion Rogalla (2009)، دراسة ميمي نشأت عبد الرازق (٢٠١٢م)، دراسة نسرين مبارك كمال (٢٠١٢م)، Burnard, Parnela (2012)، دراسة هدية محمد دندراوى (٢٠١٣م)، ودراسة بدرية حسن على (٢٠١٥م)، كما تم الإطلاع أيضاً على بعض الأدبيات والمراجع العلمية المتخصصة والمرتبطة بموضوع البحث الحالى مثل (يحيى عبيدات، محمد الشهرانى، وآخرون (٢٠٠٨م)، على المبروك عون عبد الجليل (٢٠١٣م)، وليد الحياى (٢٠١٥م)، وذلك بهدف اختيار انسب المحاور الرئيسة لتصميم إستمارة الإستبيان لتطبيقها على مجموعة البحث الحالى. حيث تم التوصل إلى (٦) محاور.

٣- تم عرض محاور الإستبيان على مجموعة من الخبراء المتخصصين أساتذة المناهج وطرق التدريس و العلوم الموسيقية التربوية(الصولفيج والإيقاع الحركى والإرتجال)، ملحق(٢) وذلك للحكم على مدى صحة محاور الإستبيان.

٤- تم صياغة مجموعة من العبارات تحت كل محور من محاور الإستبيان بحيث تعطى فى مجموعها المحور الذى تمثله وقد بلغ عدد هذه العبارات(٩٠)عبارة، وتم توزيعها على المحاور المختلفة بصورة منظمة حيث بلغت عبارات كل محور(١٥)عبارة.

٥- تم وضع الصورة المبدئية لإستمارة الإستبيان، وتم عرضها على الخبراء للحكم على مدى مناسبة العبارات الخاصة لكل محور، وكان هناك بعض الآراء فى ترتيب وتنسيق وحذف أو إضافة أو تعديل صياغة بعض من العبارات.

٦- وأخيراً تم وضع إستمارة الإستبيان فى صورتها النهائية، وذلك فى ضوء اتفاق السادة الخبراء المتخصصين على هذه المحاور ومن ثم تم الإستقرار على(٦٥)عبارة وفقاً لـ (٦) محاور الرئيسيه وهى كالتالى:

المحور الأول: قائمة المهارات التدريسية الخاصة بالطالب المعلم بالفرقة الثالثة والفرقة الرابعة(١٠) عبارة.

المحور الثانى: بطاقة الملاحظة للمهارات الأدائية للطالب المعلم بالفرقة الثالثة والفرقة الرابعة(١٠)عبارة.

المحور الثالث: الضوابط الخاصة بالطالب المعلم بالفرقة الثالثة والفرقة الرابعة أثناء فترة التدريب(١١)عبارة.

المحور الرابع: دور المشرف الجامعى أثناء فترة التدريب(١٢) عبارة.

المحور الخامس: دور المشرف المدرسي أثناء فترة التدريب(١٢) عبارة.

المحور السادس: دور الإدارة المدرسية أثناء فترة التدريب(١٠) عبارة.

وقد تم استخدام ميزان التقدير الثلاثى: موافق ويقدر لها(٣) درجات، موافق إلى حد ما ويقدر لها(٢) درجتان، غير موافق ويقدر لها(١) درجة واحدة.

الدراسة الإستطلاعية:

تم إجراء دراسة إستطلاعية على عينة قوامها (١٥) معلم ومعلمة ومدير بالمرحلة الإعدادية والمرحلة الثانوية و(٥) أعضاء هيئة التدريس من خارج عينة البحث ومن نفس المجتمع الأصلي تم إختيارهم بطريقة عشوائية من المجتمع الأصلي خلال الفترة من ٢٠١٨/١٠/١ إلى ٢٠١٨/١٠/١٩م وذلك للتأكد من:

- مدى فهم عبارات الإستبيان وقد أجمعت الآراء على وضوح وفهم جميع العبارات.

- إختبار صدق الإستبيان بطريقة صدق المحكمين.

- إختبار ثبات الإستبيان من خلال التطبيق وإعادة التطبيق بفارق زمني(١٢)يوم بين التطبيقين.

وقد أسفرت نتائج الدراسة الإستطلاعية عن وضوح العبارات وتفهمها من قبل العينة.

المعاملات العلمية لإستمارة الإستبيان:

صدق الاستبيان:

تم إيجاد صدق الإستبيان عن طريق صدق المحكمين(صدق المحتوي)وذلك بعرض الإستبيان على بعض الخبراء من المتخصصين فى مجال المناهج وطرق تدريس والعلوم الموسيقية التربوية(الصولفيج والإيقاع الحركى والإرتجال)، وذلك لإبداء الرأي والحكم علي صحة محاور الإستبيان فيما وضعت من أجله وأيضاً مناسبة العبارات الخاصة لكل محور وذلك بغرض مقارنة مفردات الإستبيان بالمضمون الذي أعد من أجله والحكم على مدى تمثيل عبارة كل محور من محاور الإستبيان على المجال الذى يقيسه.

وقد شمل الإستبيان فى صورته الأولية على(٩٣)عبارة تتضمن ست محاور رئيسه، ومن خلال آراء و تحكيم الخبراء وصلت عبارات الإستبيان إلى(٦٥)عبارة فى صورتها النهائية والجدول(٣) تشير نتائجه إلى تحقيق صدق المحاور التى يتضمنها الإستبيان، كذلك تم تحديد الأهمية النسبية لكل محور.

جدول (٥)

يوضح محاور استمارة الإستبيان وعدد عباراتها بعد عرضها على الخبراء

م	المحاور الرئيسيه	عدد العبارات فى الصورة المبدئية	عدد العبارات المحذوفة	عدد العبارات بعد التعديل
١	قائمة المهارات التدريسية الخاصة بالطالب المعلم الفرقة الثالثة والفرقة الرابعة.	١٥	٥	١٠
٢	بطاقة الملاحظة للمهارات التدريسية الخاصة بالطالب المعلم الفرقة الثالثة والفرقة الرابعة.	١٥	٥	١٠
٣	الصواب الخاصة بالطالب المعلم الفرقة الثالثة والفرقة الرابعة أثناء فترة التدريب	١٥	٤	١١
٤	دور المشرف الجامعى أثناء فترة التدريب	١٥	٣	١٢
٥	دور المشرف المدرسي أثناء فترة التدريب.	١٥	٣	١٢
٦	دور الإدارة المدرسية أثناء فترة التدريب	١٥	٥	١٠
	المجموع	٩٠	٢٥	٦٥

ثبات الإستبيان:

حيث تم تطبيق إستمارة الإستبيان فى صورتها النهائية المشتملة وذلك عينة قوامها (١٥) معلم ومعلمة من المرحلة الإعدادية والثانوية من خارج عينة البحث ومن نفس المجتمع الأصلي، حيث تم إختيارهم بطريقة عشوائية من المجتمع الأصلي وذلك لإختبار ثبات الإستبيان عن طريق تطبيق الإستبيان وإعادة تطبيقه **Test-Retest** كما هو موضح بجدول (٦).

جدول (٦)

معاملات الارتباط بين التطبيق الأول والثاني لمحاور الإستهيبان

م	المحاور الرئيسيه	معامل الارتباط "ر"
١	قائمة المهارات التدريسية الخاصة بالطالب المعلم الفرقة الثالثة والفرقة الرابعة.	٠,٧٥
٢	بطاقة الملاحظة للمهارات التدريسية الخاصة بالطالب المعلم الفرقة الثالثة والفرقة الرابعة.	٠,٧٩
٣	الضوابط الخاصة بالطالب المعلم الفرقة الثالثة والفرقة الرابعة أثناء فترة التدريب	٠,٧٧
٤	دور المشرف الجامعي أثناء فترة التدريب.	٠,٨٠
٥	دور المشرف المدرسي أثناء فترة التدريب.	٠,٧٧
٦	دور الإدارة المدرسية أثناء فترة التدريب.	٠,٧٩

يتضح من جدول (٦) أن قيم معامل الارتباط دالة إحصائياً عند مستوي (٠,٠٥) مما يدل على ثبات المحاور المستخدمة في إستمارة الإستهيبان.

تطبيق إستمارة الإستهيبان: تم تطبيق إستمارة الإستهيبان، ملحق (٣) على مجموعة البحث وعددها (٨٠) معلم ومعلمة ومدير من مراحل التعليم الإعدادي والثانوي بمحافظة قنا وذلك في الفترة من ٢٠١٨/١٢/٢٩ م إلى ٢٠١٩/١/٣٠ م.

عرض النتائج ومناقشتها:

أولاً: عرض النتائج: تحقيقاً لأهداف البحث والإجابة عن أسئلته يتم عرض النتائج على النحو التالي:

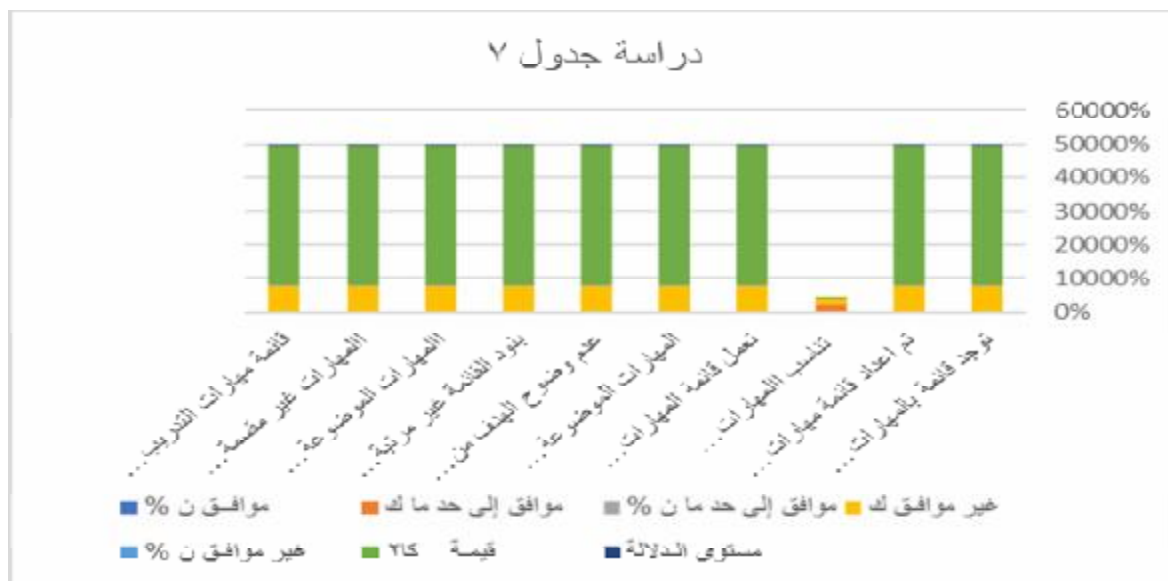
جدول (٧)

يوضح التكرارات والنسب المئوية وقيمة "كا" ومستوى الدلالة لميزان التقدير الثلاثي لإستبيان

المحور الأول قائمة المهارات التدريسية الخاصة بالطالب المعلم بالفرقة الثالثة والفرقة

الرابعة (ن = ٨٠)

مستوى الدلالة	قيمة كا ^٢	غير موافق		موافق إلى حد ما		موافق		عبارات قائمة المهارات التدريسية الخاصة بالطالب المعلم بالفرقة الثالثة والفرقة الرابعة	م
		ن %	ك	ن %	ك	ن %	ك		
٠,٠١	٤١٢,٣	%١٠٠	٨٠	%٠	صفر	%٠	صفر	توجد قائمة بالمهارات التدريسية الخاصة بالتدريب الميداني محددة ومعلومة للجميع.	١
٠,٠١	٤١٢,٣	%١٠٠	٨٠	%٠	صفر	%٠	صفر	تم اعداد قائمة مهارات التدريب الميداني من قبل لجنة متخصصة.	٢
غير دال	٤	٢٣,٧٥ %	١٩	٢٦,٢٥ %	٢١	%٥٠	٤٠	تناسب المهارات المطلوبة مع الإمكانات المادية والبشرية المتاحة.	٣
٠,٠١	٤١٢,٣	%١٠٠	٨٠	%٠	صفر	%٠	صفر	تعمل قائمة المهارات على تحقيق المرجو منها في العملية التعليمية والتربوية.	٤
٠,٠١	٤١٢,٣	%١٠٠	٨٠	%٠	صفر	%٠	صفر	المهارات الموضوعية غير مرنة.	٥
٠,٠١	٤١٢,٣	%١٠٠	٨٠	%٠	صفر	%٠	صفر	عدم وضوح الهدف من قائمة المهارات.	٦
٠,٠١	٤١٢,٣	%١٠٠	٨٠	%٠	صفر	%٠	صفر	بنود القائمة غير مرتبة وفقاً للأهمية النسبية.	٧
٠,٠١	٤١٢,٣	%١٠٠	٨٠	%٠	صفر	%٠	صفر	المهارات الموضوعية لقائمة المهارات غير واقعية.	٨
٠,٠١	٤١٢,٣	%١٠٠	٨٠	%٠	صفر	%٠	صفر	المهارات غير مقسمة إلى مهارات فرعية داخل قائمة المهارات.	٩
٠,٠١	٤١٢,٣	%١٠٠	٨٠	%٠	صفر	%٠	صفر	قائمة مهارات التدريب الميداني تم وضعها بطريقة مركبة لا تسمح بفهم المغزى الحقيقي لها.	١٠



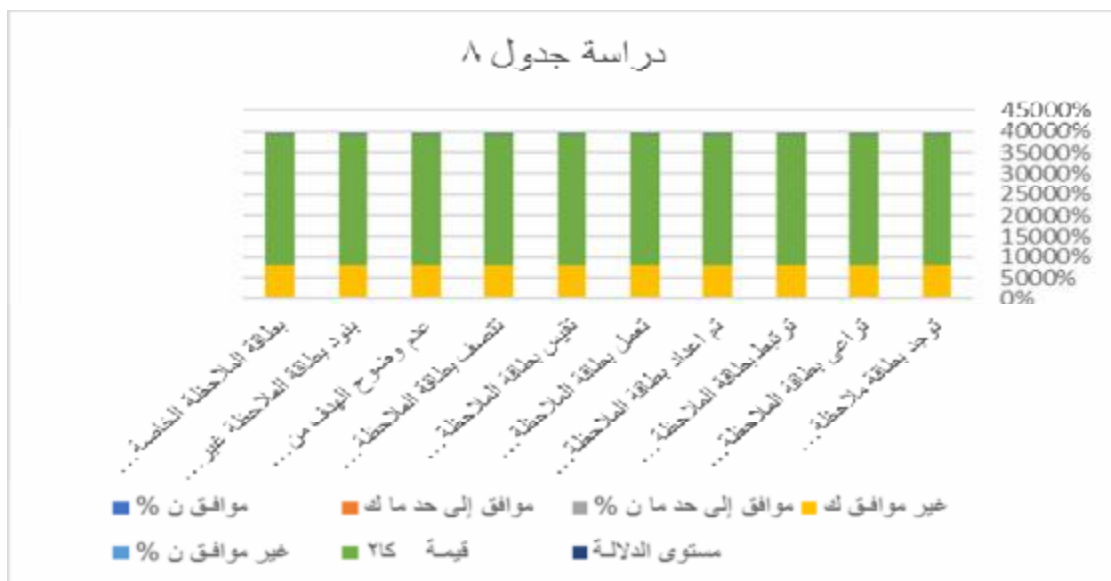
من خلال الجدول السابق يتضح أن قيمة " ٢٤ " عند مستوى دلالة معنوية (٠,٠٥) ودرجة حرية ٢ = ٥,٩٩١ وعند مستوى (٠,٠١) = ٩,٢١٠، كما يتضح من جدول (٧) أن النسب المئوية التي تعبر عن استجابات معلمى التربية الموسيقية والمديرين بالمرحلة الإعدادية والثانوية على عبارات الإستبيان الخاصة بقائمة المهارات التدريسية الخاصة بالطالب المعلم بالفرقة الثالثة والفرقة الرابعة البالغ عددها (١٠) عبارات وذلك بنسب مئوية تراوحت ما بين (١٠٠%) كحد أعلى و(٠%) كحد أدنى للعبارات، وقد انحصرت إجابات معلمى التربية الموسيقية والمديرين بالمرحلة الإعدادية والثانوية فى ميزان التقدير الثلاثى فيما يلى خانة موافق ما بين (صفر، ٤٠%)، وخانة موافق إلى حد ما ما بين (صفر، ٢٦,٢٥%)، وغير موافق ما بين (١٠٠، ١٠٠%).

جدول (٨)

يوضح التكرارات والنسب المئوية وقيمة "كا" ومستوي الدلالة لميزان التقدير الثلاثي لإستبيان المحور الثاني بطاقة الملاحظة للمهارات التدريسية الخاصة بالطالب المعلم بالفرقة الثالثة والفرقة الرابعة

(ن = ٨٠)

مستوى الدلالة	قيمة كا ^٢	غير موافق		موافق إلى حد ما		موافق		عبارات بطاقة الملاحظة للمهارات التدريسية الخاصة بالطالب المعلم بالفرقة الثالثة والفرقة الرابعة.	م
		ن %	ك	ن %	ك	ن %	ك		
٠,٠١	٣١٢,٣	%١٠٠	٨٠	%٠	صفر	%٠	صفر	توجد بطاقة ملاحظة للمهارات التدريسية الخاصة بالتدريب الميداني محددة ومعلومة للجميع.	١
٠,٠١	٣١٢,٣	%١٠٠	٨٠	%٠	صفر	%٠	صفر	تراعى بطاقة الملاحظة الخاصة بالمهارات التدريسية الفروق الفردية بين الطلاب المعلمين.	٢
٠,٠١	٣١٢,٣	%١٠٠	٨٠	%٠	صفر	%٠	صفر	ترتبط بطاقة الملاحظة مع قائمة المهارات التدريسية.	٣
٠,٠١	٣١٢,٣	%١٠٠	٨٠	%٠	صفر	%٠	صفر	تم اعداد بطاقة الملاحظة الخاصة بالمهارات التدريسية أثناء التدريب الميداني من قبل لجنة متخصصة.	٤
٠,٠١	٣١٢,٣	%١٠٠	٨٠	%٠	صفر	%٠	صفر	تعمل بطاقة الملاحظة الخاصة بالمهارات التدريسية على تحقيق المرجو منها فى العملية التعليمية والتربوية.	٥
٠,٠١	٣١٢,٣	%١٠٠	٨٠	%٠	صفر	%٠	صفر	تقيس بطاقة الملاحظة الخاصة بالمهارات التدريسية ما وضعت من أجله بصورة حقيقية.	٦
٠,٠١	٣١٢,٣	%١٠٠	٨٠	%٠	صفر	%٠	صفر	تتصف بطاقة الملاحظة الخاصة بالمهارات التدريسية بالمرنة.	٧
٠,٠١	٣١٢,٣	%١٠٠	٨٠	%٠	صفر	%٠	صفر	عدم وضوح الهدف من بطاقة الملاحظة الخاصة بالمهارات التدريسية.	٨
٠,٠١	٣١٢,٣	%١٠٠	٨٠	%٠	صفر	%٠	صفر	بنود بطاقة الملاحظة غير مرتبة وفقاً للأهمية النسبية.	٩
٠,٠١	٣١٢,٣	%١٠٠	٨٠	%٠	صفر	%٠	صفر	بطاقة الملاحظة الخاصة بالمهارات التدريسية تم وضعها بطريقة مركبة.	١٠



من خلال الجدول السابق يتضح أن قيمة "كا" عند مستوى دلالة معنوية (٠,٠٥) ودرجة حرية ٢ = ٥,٩٩١ وعند مستوى (٠,٠١) = ٩,٢١٠، كما يتضح من جدول (٨) أن النسب المئوية التي تعبر عن استجابات معلمى التربية الموسيقية والمديرين بالمرحلة الإعدادية والثانوية على عبارات الإستبيان الخاصة بقائمة المهارات التدريسية الخاصة بالطالب المعلم بالفرقة الثالثة والفرقة الرابعة البالغ عددها (١٠) عبارات وذلك بنسب مئوية تراوحت ما بين (صفر%) كحد أعلى و(١٠٠%) كحد أدنى للعبارات، وقد انحصرت معلمى التربية الموسيقية والمديرين بالمرحلة الإعدادية والثانوية فى ميزان التقدير الثلاثى فيما يلى خانة موافق ما عند (صفر%)، وخانة موافق إلى حد ما عند (١٠٠%)، وغير موافق ما بين (١٠٠%، ١٠٠%).

جدول (٩)

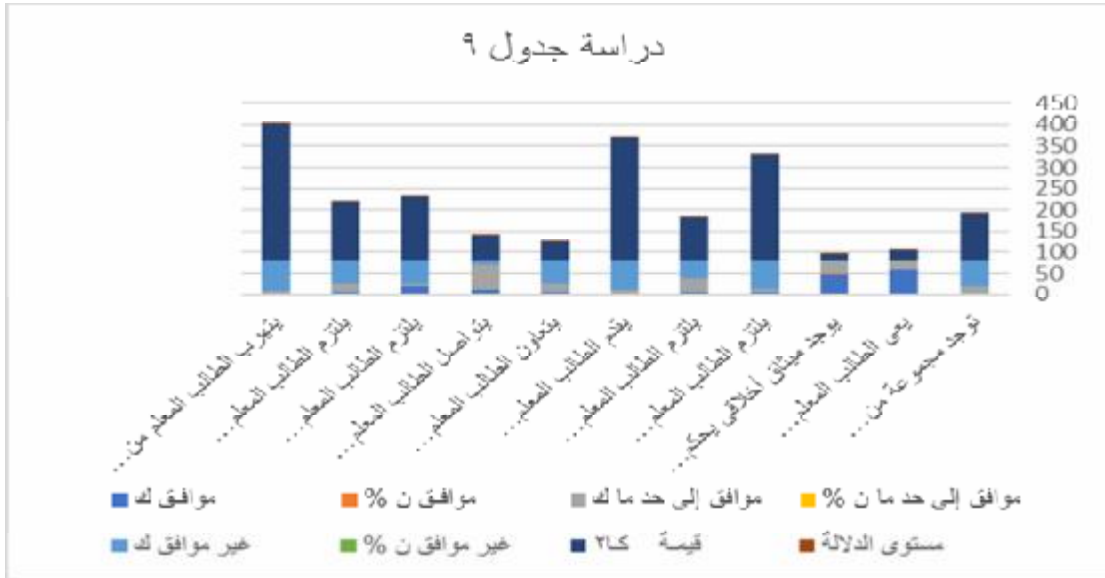
يوضح التكرارات والنسب المئوية وقيمة "كا" ومستوي الدلالة لميزان التقدير الثلاثي لإستبيان

المحور الثالث الضوابط الخاصة بالطالب المعلم بالفرقة الثالثة والفرقة الرابعة أثناء فترة التدريب

(ن = ٨٠)

مستوى الدلالة	قيمة كا	غير موافق		موافق إلى حد ما		موافق		عبارات الضوابط الخاصة بالطالب المعلم بالفرقة الثالثة والفرقة الرابعة أثناء فترة التدريب	م
		ن %	ك	ن %	ك	ن %	ك		
٠,٠١	١١١,٧٣	٧٥%	٦٠	٢٥%	٢٠	٠%	صفر	١	توجد مجموعة من الضوابط الخاصة بالطالب المعلم معلومة للقائمين على التدريب الميداني.
٠,٠١	٢١,٩٢	صفر%	صفر	٢٧,٥%	٢٢	٧٢,٥%	٥٨	٢	يعى الطالب المعلم بحقوقه وواجباته أثناء التدريب الميداني.
٠,٠١	١٥,٥٢	صفر%	صفر	٤٠%	٣٢	٦٠%	٤٨	٣	يوجد ميثاق أخلاقي يحكم العملية التعليمية أثناء فترة التدريب الميداني.
٠,٠١	٢٤٩,٨٩	٨١,٢٥%	٦٥	١٣,٧٥%	١١	٥%	٤	٤	يلتزم الطالب المعلم بضوابط الإعداد المهني أثناء التدريب الميداني.
٠,٠١	١٠٠,٧٧	٥٣,٧٥%	٤٣	٤٠%	٣٢	٦,٢٥%	٥	٥	يلتزم الطالب المعلم بالحضور الى المدرسة التي يتلقى فيها التدريب الميداني بصورة

م	عبارات الضوابط الخاصة بالطالب المعلم بالفرقة الثالثة والفرقة الرابعة أثناء فترة التدريب	موافق		موافق إلى حد ما		غير موافق		قيمة كاً	مستوى الدلالة
		ك	% ن	ك	% ن	ك	% ن		
	منتظمة.								
٦	يقدم الطالب المعلم مجموعة من الأنشطة داخل البيئة الصفية واللاصفية.	٢	٢.٥%	٩	١١,٢٥%	٦٩	٨٦,٢٥%	٢٨٩,١	٠,٠١
٧	يتعاون الطالب المعلم بأسلوب مهذب مع أقرانه والمشرفين أثناء التدريب الميداني.	٥	٦,٢٥%	٢١	٢٦,٢٥%	٥٤	٦٧,٥%	٤٤,٢٥	٠,٠١
٨	يتواصل الطالب المعلم مع الآخرين أثناء التدريب الميداني بصورة إجتماعية جيدة.	١١	١٣,٧٥%	٥٩	٧٣,٧٥%	١٠	١٢,٥%	٥٩,٦٣	٠,٠١
٩	يلتزم الطالب المعلم بالمظهر الخارجي المناسب أثناء فترة التدريب الميداني.	١٩	٢٣,٧٥%	٧	٨,٧٥%	٥٤	٦٧,٥%	١٥٠,٤١	٠,٠١
١٠	يلتزم الطالب المعلم بحضور طابور الصباح بصفة مستمرة.	٥	٦,٢٥%	٢٠	٢٥%	٥٥	٦٨,٧٥%	١٣٧,٧٣	٠,٠١
١١	يتهرب الطالب المعلم من المسئوليات والواجبات الإضافية أثناء فترة التدريب الميداني.	صفر	٠%	٨	١٠%	٧٢	٩٠,٠%	٣٢١,١٣	٠,٠١

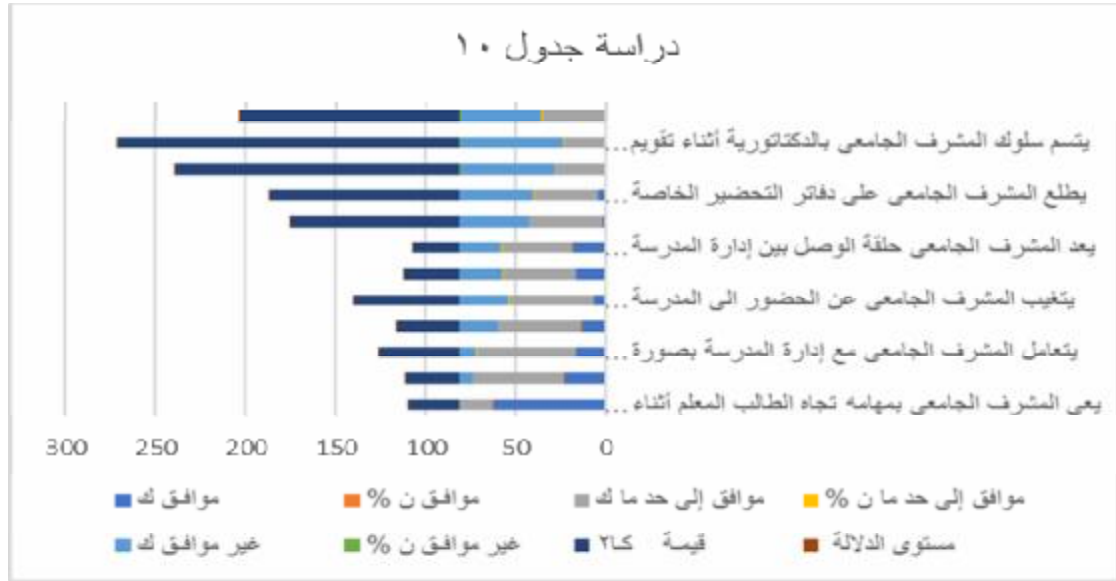


من خلال الجدول السابق يتضح أن قيمة "كاس" عند مستوى دلالة معنوية (0,05) ودرجة حرية 2 = 5,991 وعند مستوى (0,01) = 9,210، كما يتضح من جدول (9) أن النسب المئوية التي تعبر عن استجابات معلمى التربية الموسيقية والمديرين بالمرحلة الإعدادية والثانوية على عبارات الإستبيان الخاصة بقائمة المهارات التدريسية الخاصة بالطالب المعلم بالفرقة الثالثة والفرقة الرابعة البالغ عددها (11) عبارات وذلك بنسب مئوية تراوحت ما بين (90,0%) كحد أعلى و(صفر%) كحد أدنى للعبارات، وقد انحصرت اجابات معلمى التربية الموسيقية والمديرين بالمرحلة الإعدادية والثانوية فى ميزان التقدير الثلاثى فيما يلى خانة موافق ما بين (صفر%، 172,5%)، وخانة موافق إلى حد ما ما بين (10%، 73,75%)، وغير موافق ما بين (صفر%، 90%).

جدول (١٠)

يوضح التكرارات والنسب المئوية وقيمة "كا" ومستوي الدلالة لميزان التقدير الثلاثي لإستبيان المحور الرابع دور المشرف الجامعي أثناء فترة التدريب (ن = ٨٠)

مستوى الدلالة	قيمة كا	غير موافق		موافق إلى حد ما		موافق		عبارات دور المشرف الجامعي أثناء فترة التدريب.	م
		ن %	ك	ن %	ك	ن %	ك		
٠,٠١	٢٨,١	صفر%	صفر	٢٢,٥%	١٨	٧٧,٥%	٦٢	يعي المشرف الجامعي بمهامه تجاه الطالب المعلم أثناء فترة التدريب	١
٠,٠١	٢٩,٥٧	٨,٧٥%	٧	٦٢,٥%	٥٠	٢٨,٧٥%	٢٣	يتابع المشرف الجامعي الطالب المعلم بصورة مستمرة أثناء فترة التدريب.	٢
٠,٠١	٤٤,٥٦	١١,٢٥%	٩	٦٨,٧٥%	٥٥	٢٠%	١٦	يتعامل المشرف الجامعي مع إدارة المدرسة بصورة إيجابية.	٣
٠,٠١	٣٤,٤٩	٢٦,٢٥%	٢١	٥٧,٥%	٤٦	١٦,٢٥%	١٣	يتجاهل المشرف الجامعي دوره في تقييم الطالب المعلم أثناء فترة التدريب.	٤
٠,٠١	٥٨,٢٨	٣٣,٧٥%	٢٧	٥٨,٧٥%	٤٧	٧,٥%	٦	يتغيب المشرف الجامعي عن الحضور الى المدرسة لمتابعة الطالب المعلم أثناء فترة التدريب.	٥
٠,٠١	٢٩,٩٥	٣٠%	٢٤	٥٠%	٤٠	٢٠%	١٦	يتعاون المشرف الجامعي مع المشرف المدرسي على تلقى الطالب المعلم التدريب بصورة جيدة.	٦
٠,٠١	٢٥,١٢	٢٨,٧٥%	٢٣	٤٨,٧٥%	٣٩	٢٢,٥%	١٨	بعد المشرف الجامعي حلقة الوصل بين إدارة المدرسة وإدارة الكلية.	٧
٠,٠١	٩٣,٣٤	٤٧,٥%	٣٨	٥١,٢٥%	٤١	١,٢٥%	١	يجتمع المشرف الجامعي مع مجموعة الطلاب المعلمين للوقوف على الإيجابيات والسلبيات أثناء الشرح داخل الفصل.	٨
٠,٠١	١٠٤,٧٠	٥١,٢٥%	٤١	٤٣,٧٥%	٣٥	٥%	٤	يطلع المشرف الجامعي على دفاتر التحضير الخاصة بالطالب المعلم.	٩
٠,٠١	١٥٧,٢٠	٦٥%	٥٢	٣٥%	٢٨	صفر%	صفر	يستخدم المشرف الجامعي آليات تقويم متنوعة تتفق مع نواتج التعلم المستهدفة.	١٠
٠,٠١	١٨٩,٥١	٧١,٢٥%	٥٧	٢٨,٧٥%	٢٣	صفر%	صفر	يتسم سلوك المشرف الجامعي بالدكتاتورية أثناء تقويم الطالب المعلم.	١١
٠,٠١	١٢٢,١٣	٥٦,٢٥%	٤٥	٤٣,٧٥%	٣٥	صفر%	صفر	يتحكم المشرف الجامعي بدرجات الطالب المعلم المعطاه له من قبل المشرف المدرسي ومدير المدرسة.	١٢

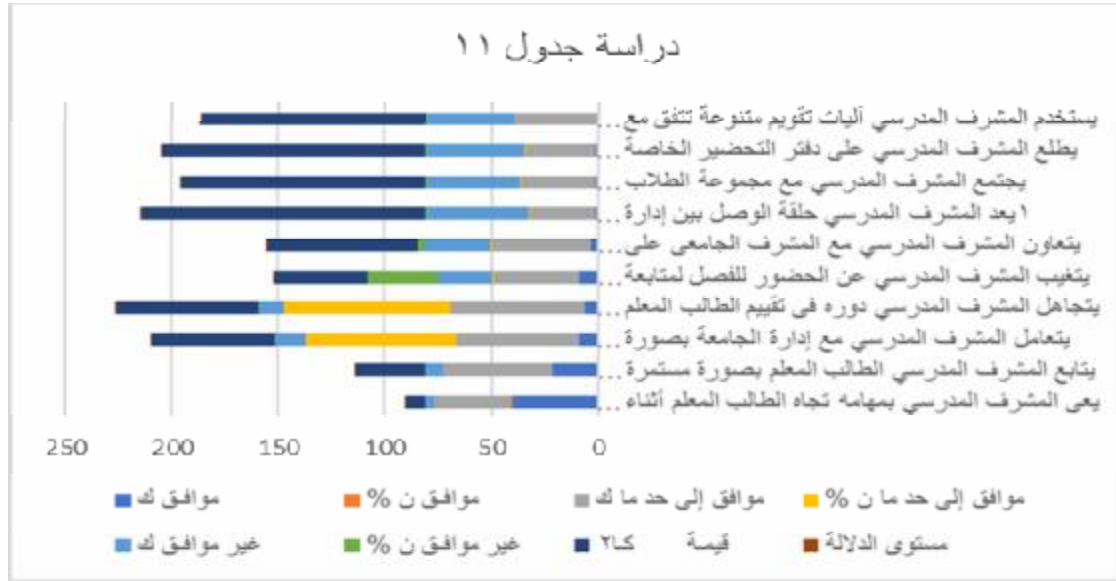


من خلال الجدول السابق يتضح أن قيمة "كا" عند مستوى دلالة معنوية (0,05) ودرجة حرية 2 = 5,991 وعند مستوى (0,01) = 9,210، كما يتضح من جدول (10) أن النسب المئوية التي تعبر عن استجابات معلمى التربية الموسيقية والمديرين بالمرحلة الإعدادية والثانوية على عبارات الإستبيان الخاصة بقائمة المهارات التدريسية الخاصة بالطالب المعلم بالفرقة الثالثة والفرقة الرابعة البالغ عددها (12) عبارات وذلك بنسب مئوية تراوحت ما بين (صفر%) كحد أعلى و(90%) كحد أدنى للعبارات، وقد انحصرت اجابات معلمى التربية الموسيقية والمديرين بالمرحلة الإعدادية والثانوية فى ميزان التقدير الثلاثى فيما يلى خانة موافق ما بين (5,87%)، (73,75%)، وخانة موافق إلى حد ما ما بين (صفر%، 72,5%)، وغير موافق ما بين (صفر%، 90%).

جدول (١١)
يوضح التكرارات والنسب المئوية وقيمة "كا" ومستوى الدلالة لميزان التقدير الثلاثي لاستبيان
المحور الخامس دور المشرف المدرسي أثناء فترة التدريب (ن = ٨٠)

مستوى الدلالة	قيمة كا	غير موافق		موافق إلى حد ما		موافق		عبارات دور المشرف المدرسي أثناء فترة التدريب	م
		ن %	ك	ن %	ك	ن %	ك		
٠,٠١	٩,٢٣	٥%	٤	٤٥%	٣٦	٥٠%	٤٠	يعي المشرف المدرسي بمهامه تجاه الطالب المعلم أثناء فترة التدريب	١
٠,٠١	٣٢,٢٧	١٠%	٨	٦٣,٧٥%	٥١	٢٦,٢٥%	٢١	يتابع المشرف المدرسي الطالب المعلم بصورة مستمرة أثناء فترة التدريب.	٢
٠,٠١	٥٧,٤٢	١٧,٥%	١٤	٧١,٢٥%	٥٧	١١,٢٥%	٩	يتعامل المشرف المدرسي مع إدارة الجامعة بصورة إيجابية من خلال المشرف الجامعي.	٣
٠,٠١	٦٧,٢٠	١٣,٧٥%	١١	٧٨,٧٥%	٦٣	٧,٥%	٦	يتجاهل المشرف المدرسي دوره في تقييم الطالب المعلم أثناء فترة التدريب.	٤
٠,٠١	٤٣,٢٧	٣٢,٥%	٢٦	٥٠%	٤٠	١١,٢٥%	٩	يتغيب المشرف المدرسي عن الحضور للفصل لمتابعة الطالب المعلم أثناء الشرح.	٥
٠,٠١	٧٠,٧٦	٣,٧٥%	٣٠	٥٨,٧٥%	٤٧	٣,٧٥%	٣	يتعاون المشرف المدرسي مع المشرف الجامعي على تلقي الطالب المعلم التدريب بصورة جيدة.	٦
٠,٠١	١٣٢,٨٤	٦٠%	٤٨	٣٨,٧٥%	٣١	١,٢٥%	١	ايعد المشرف المدرسي حلقة الوصل بين إدارة المدرسة و الطالب المعلم.	٧
٠,٠١	١١٤,٣١	٥٥%	٤٤	٤٣,٧٥%	٣٥	١,٢٥%	١	يجتمع المشرف المدرسي مع مجموعة الطلاب المعلمين للتوقف على الإيجابيات والسلبيات التي تمت أثناء الشرح داخل الفصل.	٨
٠,٠١	١٢٣,١١	٥٧,٥%	٤٦	٤١,٢٥%	٣٣	١,٢٥%	١	يطلع المشرف المدرسي على دفتر التحضير الخاصة بالطالب المعلم.	٩
٠,٠١	١٠٥,٦٣	٥١,٢٥%	٤١	٤٨,٧٥%	٣٩	صفر%	صفر	يستخدم المشرف المدرسي آليات تقويم متنوعة تتفق مع نواتج التعلم المستهدفة.	١٠
٠,٠١	٨٠,٩٢	٥٥%	٤٤	٤٥%	٣٦	صفر%	صفر	يتسم سلوك المشرف المدرسي بالدكتاتورية أثناء تقويم الطالب المعلم.	١١
٠,٠١	٢٦٣,٩٩	٨٧,٥%	٧	١٢,٥%	١٠	صفر%	صفر	يتغاضى المشرف المدرسي عن تقييم سلوك الطالب المعلم حتى تتمكن إدارة الكلية من الإشراف على مجموعات مرة أخرى.	١٢

دراسة جدول ١١

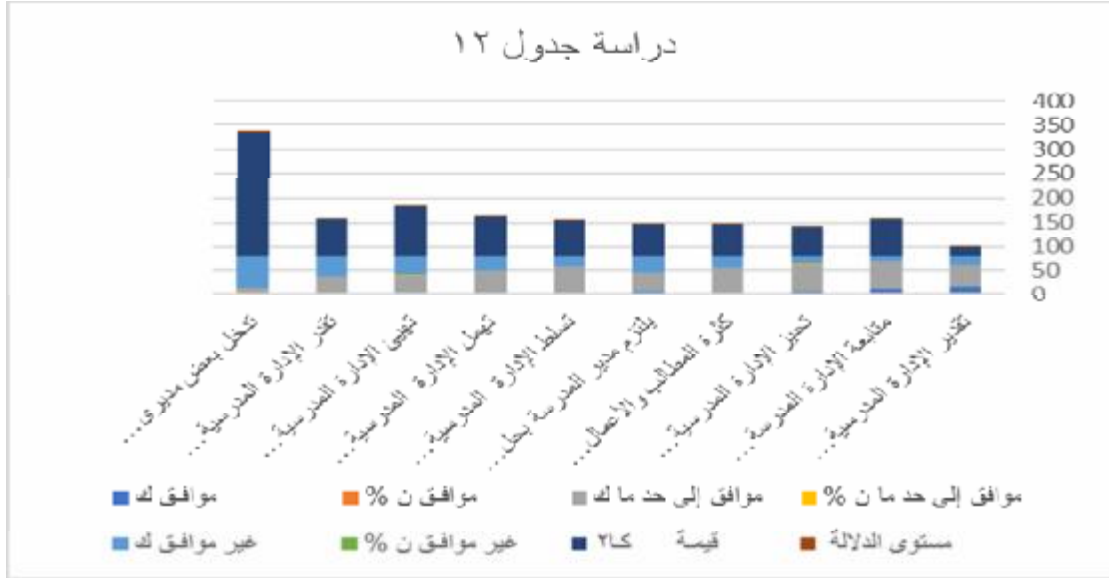


من خلال الجدول السابق يتضح أن قيمة "كا" عند مستوى دلالة معنوية (0,05) ودرجة حرية 2 = 5,991 وعند مستوى (0,01) = 9,210، كما يتضح من جدول (11) أن النسب المئوية التي تعبر عن استجابات معلمى التربية الموسيقية والمديرين بالمرحلة الإعدادية والثانوية على عبارات الإستبيان الخاصة بقائمة المهارات التدريسية الخاصة بالطالب المعلم بالفرقة الثالثة والفرقة الرابعة البالغ عددها (12) عبارات وذلك بنسب مئوية تراوحت ما بين (87,50%) كحد أعلى و (صفر%) كحد أدنى للعبارات، وقد انحصرت اجابات معلمى التربية الموسيقية والمديرين بالمرحلة الإعدادية والثانوية فى ميزان التقدير الثلاثى فيما يلى خانة موافق ما بين (12,50%، 78,75%، 0%)، وخانة موافق إلى حد ما ما بين (صفر 17%، 26,25%)، وغير موافق ما بين (5%، 87,50%).

جدول (١٢)

يوضح التكرارات والنسب المئوية وقيمة "كا" ومستوي الدلالة لميزان التقدير الثلاثي لاستبيان المحور السادس دور الإدارة المدرسية أثناء فترة التدريب (ن=٨٠)

مستوى الدلالة	قيمة كا	غير موافق		موافق إلى حد ما		موافق		عبارات دور الإدارة المدرسية أثناء فترة التدريب	م
		ن %	ك	ن %	ك	ن %	ك		
٠,٠١	١٨,١٤	٢٢,٥ %	١٨	٥٦,٢٥ %	٤٥	٢١,٢٥ %	١٧	١	تقدير الإدارة المدرسية للمقرر التربوية الموسيقية.
٠,٠١	٧٦,٦٣	١٢,٥ %	١٠	٧٣,٧٥ %	٥٩	١٣,٧٥ %	١١	٢	متابعة الإدارة المدرسة لمجموعات التدريب الميداني.
٠,٠١	٥٩,٥٩	٢١,٢٥ %	١٧	٧٠ %	٥٦	٨,٧٥ %	٧	٣	تحيز الإدارة المدرسية وعدم عدالتها في التعامل مع الطلاب المتعلمين.
٠,٠١	٦٤,٨٤	٣٠ %	٢٤	٦٥ %	٥٢	٥ %	٤	٤	كثرة المطالب والأعمال الإدارية من قبل الإدارة المدرسية للطلاب المعلم أثناء فترة التدريب.
٠,٠١	٦٥,٩١	٤٢,٥ %	٣٤	٥٠ %	٤٠	٧,٥ %	٦	٥	يلتزم مدير المدرسة بحل المشكلات التي تواجه الطالب المعلم أثناء فترة التدريب الميداني.
٠,٠١	٧٣,٥٣	٢٦,٢٥ %	٢١	٧٢,٥ %	٥٨	١,٢٥ %	١	٦	تسلط الإدارة المدرسية وعدم مرونتها مع الطالب المعلم.
٠,٠١	٨١,٨٢	٣٧,٥ %	٣٠	٦٢,٥ %	٥٠	صفر	صفر	٧	تهمل الإدارة المدرسية المتابعته لتحضير الطالب المعلم وكذلك سجلات النشاط.
٠,٠١	١٠٢,٨٠	٥١,٢٥ %	٤١	٤٧,٥ %	٣٨	١,٢٥ %	١	٨	تهيئ الإدارة المدرسية الظروف المناسبة للوصول بالطالب المعلم لأكبر قدر من الكفاءة التدريسية أثناء فترة التدريب الميداني.
٠,٠١	٧٦,٩٣	٥٣,٧٥ %	٤٣	٤٦,٢٥ %	٣٧	صفر	صفر	٩	تقدر الإدارة المدرسية دور المشرف الجامعي والمدرسي أثناء فترة التدريب الميداني.
٠,٠١	٢٥٣,٣٣	٨١,٢٥ %	٦٥	١٨,٧٥ %	١٥	صفر	صفر	١٠	تدخل بعض مديري المدارس لصالح بعض الطلاب المعلمين من باب المجاملة الشخصية على حساب العملية التعليمية.



من خلال الجدول السابق يتضح أن قيمة " كـ ٢ " عند مستوى دلالة معنوية (٠,٠٥) ودرجة حرية ٢ = ٥,٩٩١ وعند مستوى (٠,٠١) = ٩,٢١٠، كما يتضح من جدول (١١) أن النسب المئوية التي تعبر عن استجابات معلمى التربية الموسيقية والمديرين بالمرحلة الإعدادية والثانوية على عبارات الإستبيان الخاصة بقائمة المهارات التدريسية الخاصة بالطالب المعلم بالفرقة الثالثة والفرقة الرابعة البالغ عددها (١٠) عبارات وذلك بنسب مئوية تراوحت ما بين (٨١,٢٥%) كحد أعلى و(صفر%) كحد أدنى للعبارات، وقد انحصرت اجابات معلمى التربية الموسيقية والمديرين بالمرحلة الإعدادية والثانوية فى ميزان التقدير الثلاثى فيما يلى خانة موافق ما بين (صفر%، ٢١,٢٥%)، وخانة موافق إلى حد ما ما بين (١٨,٧٥%، ٧٣,٧٥%)، وغير موافق ما بين (١٢,٥%، ٨١,٢٥%).

ثانياً: تفسير النتائج ومناقشتها:

للتحقق من صحة السؤال الأول للبحث والذى ينص على " ما واقع الأداء فى التدريب الميدانى لطلاب الفرقة الثالثة والفرقة الرابعة شعبة التربية الموسيقية بكلية التربية النوعية جامعة جنوب الوادى خلال الدراسة التتبعية " ؟، حيث تجزأت الإجابة على هذا السؤال الى (٦) محاور رئيسه وهى كالتالى:

المحور الأول: قائمة المهارات التدريسية الخاصة بالطالب المعلم بالفرقة الثالثة والفرقة الرابعة:

تشير نتائج جدول (٧) أن مجموع درجات المحور الأول = $2400/901$ بنسبة $37,54\%$ وهى النسبة التجريبية وتعد هذه النسبة بعيدة كل البعد من النسبة النظرية المأمولة $77,91\%$ ويأتى فى الترتيب الخامس قبل الأخير، وهذا ما يوضح أنه لا توجد قائمة بالمهارات التدريسية محدد موضوعة من قبل قسم التربية الموسيقية لكلية التربية النوعية جامعة جنوب الوادى خاصة بالتدريب الميدانى سواء للفرقة الثالثة أو الفرقة الرابعة، وهذا ما يتفق مع ما اشارت إليه بعض نتائج الدراسات السابقة مثل دراسة كلاً من: انشراح ابراهيم محمد (٢٠٠٣م)، دراسة محمد ناصر عجيل (٢٠٠٨م)، دراسة ميمي نشأت عبد الرازق (٢٠١٢م)، ودراسة بدرية حسن على (٢٠١٥م).

المحور الثانى: بطاقة الملاحظة للمهارات التدريسية الخاصة بالطالب المعلم بالفرقة الثالثة والفرقة الرابعة: للتحقق من صحة السؤال الثانى للبحث والذى ينص على "ما المقاييس المستخدمة لتقييم أداء الطلاب فى الفرقة الثالثة والرابعة من قبل القائمين بالإشراف على التدريب الميدانى" ؟

حيث تشير نتائج جدول (٨) أن مجموع درجات المحور الثانى = $2400/800$ بنسبة $33,33\%$ وهى النسبة التجريبية وتعد هذه النسبة بعيدة كل البعد من النسبة النظرية المأمولة $77,91\%$ ويأتى فى الترتيب السادس (الأخير)، وهذا ما يوضح أنه لا يوجد أسلوب محدد لوضع درجات الطلاب أثناء فترة التدريب الميدانى متمثل فى (بطاقة ملاحظة خاصة بالمهارات التدريسية) التى يجب أن يتقنها الطالب المعلم أثناء فترة التدريب الميدانى حتى يكون التقييم وضع بصورة موضوعية. وهذا ما يتفق مع ما اشارت إليه بعض نتائج الدراسات السابقة مثل دراسة كلاً من: دراسة ميمي نشأت عبد الرازق (٢٠١٢م)، دراسة وليد صلاح على (٢٠١٢م)، دراسة نسرین مبارك كمال (٢٠١٢م)، دراسة هدية محمد دندراوى (٢٠١٣م)، ودراسة بدرية حسن على (٢٠١٥م).

المحور الثالث: الضوابط الخاصة بالطالب المعلم بالفرقة الثالثة والفرقة الرابعة أثناء فترة التدريب:

حيث تشير نتائج جدول(٩) أن مجموع درجات المحور الثالث ١٤٦٤/٢٤٠٠ بنسبة ٥٥,٤٥% وهي النسبة التجريبية، وتعد هذه النسبة بعيدة كل البعد من النسبة النظرية المأمولة ٧٧,٩١% ويأتى فى الترتيب الثانى، وهذا يوضح ما يتم من توجيهات أثناء التدريب الميدانى يتم بشكل فردى واجتهادى وغير مقنن، كما أنه لا يوجد ميثاق أخلاقى يحكم أفعال الطالب المعلم أثناء فترة التدريب الميدانى.

المحور الرابع: دور المشرف الجامعى أثناء فترة التدريب:

حيث تشير نتائج جدول(١٠) أن مجموع درجات المحور الرابع ١٦٨٦/٢٤٠٠ بنسبة ٥٨,٥٤% وهي النسبة التجريبية، وتعد هذه النسبة بعيدة كل البعد من النسبة النظرية المأمولة ٧٧,٩١% ويأتى فى الترتيب الأول، وهذا يوضح أن بعض المشرفين الجامعيين لا يتم التواصل بصورة فاعلة مع المشرف المدرسى أو الإدارة المدرسية مع إعتبار نفسة (المشرف الجامعى) هو المسؤول عن الطالب المعلم أثناء فترة التدريب الميدانى.

المحور الخامس: دور المشرف المدرسى أثناء فترة التدريب:

حيث تشير نتائج جدول(١١) أن مجموع درجات المحور الخامس ١٥٦٦/٢٤٠٠ بنسبة ٥٤,٣٧% وهي النسبة التجريبية، وتعد هذه النسبة بعيدة كل البعد من النسبة النظرية المأمولة ٧٧,٩١% ويأتى فى الترتيب فى الترتيب الرابع، وهذا يوضح أن أداء بعض مشرفي المدارس به قصور حيث يري البعض أنه لايد من التعامل بلين ولطف مع الطالب المعلم إعتقاداً منه أن هذا هو الأسلوب المناسب حتى يرضى إدارة الكلية وتمكنة من الإشراف على مجموعات مرة أخرى، كما يري البعض الآخر انه لا توجد آليات محدد مقدمة من إدارة الكلية يتم من خلالها وضع درجات الطلاب أثناء التقييم، كما أنه يجب تحديد دور المشرف المدرسى من قبل إدارة الكلية.

وترجع الباحثين تفسير تلك النتائج المشار إليها فى جدول(١١) أن تلك الأمور قد تعد تأثير سلبي على مسار العملية التعليمية التربوية بصفة عامة و إتجاهات المعلم نحو المهنة بصفة خاصة.

المحور السادس: دور الإدارة المدرسية أثناء فترة التدريب:

حيث تشير نتائج جدول (١٢) أن مجموع درجات المحور السادس ٢٤٠٠/١٣٢٨ بنسبة ٥٥,٣٣% وهى النسبة التجريبية، وتعد هذه النسبة بعيدة كل البعد من النسبة النظرية المأمولة ٧٧,٩١% ويأتى فى الترتيب الثالث، وهذا يوضح أنه من أهم الصعوبات التى تواجه التدريب الميدانى لتحقيق برنامج التربية الموسيقية تظهر فى عدم إهتمام بعض الإدارات المدرسية بالطالب المعلم تخصص التربية الموسيقية، وعدم متابعة الإدارة المدرسية سير العملية التعليمية أثناء التدريب الميدانى، وكذلك تحيز الإدارة وعدم عدالتها فى التعامل مع الطلاب المعلمين. ومن خلال العرض السابق يكون قد تحققت الإجابة عن السؤال الأول الخاص بالبحث الحالى وتم عرض الواقع الفعلى للتدريب الميدانى للفرقة الثالثة والرابعة للمرحلة الإعدادية والثانوية.

ومن خلال عرض الواقع يمكن إقتراح المأمول من التدريب الميدانى فى ظل نظم الجودة والإعتماد كما يلى:

أولاً: قائمة المهارات الخاصة بالطالب المعلم أثناء فترة التدريب الميدانى:

١ - الفرقة الثالثة: تم تحديد القائمة الخاصة بمهارات طالب الفرقة الثالثة أثناء التدريب الميدانى من خلال الجدول (١٣) التالى:

جدول (١٣)

قائمة المهارات الخاصة بالطالب المعلم الفرقة الثالثة أثناء فترة التدريب الميدانى

المسلسل	المهارات الرئيسية	المهارات الفرعية
١	التخطيط والإعداد للدرس	١- الشكل العام للتحضير. ٢- الأهداف الإجرائية للدرس.
٢	مدخل التدريس	١- التنشيط. ٢- الإثارة.
٣	الأداء التدريسي	١- الإتصال والتواصل. ٢- المهارات الأكاديمية.
٤	طرق التدريس والوسائل التعليمية	١- التنوع فى طرق التدريس. ٢- التنوع فى الوسائل التعليمية.

المسلسل	المهارات الرئيسية	المهارات الفرعية
٥	إدارة الصف	١- التحكم بإدارة الصف. ٢- تحفيز الطلاب. ٣- توزيع الإبتابة. ٤- المحافظة على الوقت.
٦	التقييم	١- فى بداية الدرس. ٢- أثناء الدرس. ٣- فى ختام الدرس.
٧	الأنشطة الصفية واللاصفية	١- داخل البيئة الصفية. ٢- الأنشطة المدرسية.

٢- الفرقة الرابعة: تم تحديد القائمة الخاصة بمهارات طالب الفرقة الرابعة أثناء التدريب الميدانى من خلال الجدول (١٤) التالى:

جدول (١٤)

قائمة المهارات الخاصة بالطالب المعلم الفرقة الرابعة أثناء فترة التدريب الميدانى

كفايات التدريس الإبداعى الرئيسية	مراحل التدريس الإبداعى	كفايات التدريس الإبداعى الرئيسية
١- القدرة على تفعيل العلاقات الإنسانية بين الطلاب ٢- توفير جو من الاطمئنان بين الطلاب والمعلم أثناء الأنشطة الصفية. ٣- إنتقاء طرق وأساليب حديثة تساعد الطلاب على التفكير الإبداعى.	١ - إعداد بيئة صفية مناسبة للتدريس الإبداعى	كفايات التدريس الإبداعى التي تتسم بالطلاقة.
١- القدرة على اشتقاق الأهداف الخاصة من الأهداف العامة للمادة بغرض مساعدة الطلاب على التفكير أكثر من نقل المعلومات. ٢- يوفر مواقف موسيقية تستدعى إنتاج أكبر قدر من الحقائق والمفاهيم والمهارات دون تحديد ما يصل إليه الطلاب مسبقاً. ٣- تحديد أساليب وإستراتيجيات تدريس حديثة ومتنوعة تساعد فى تنمية الطلاقة عند وضع خطة دروس التربية الموسيقية. ٤- توفير بعض المواقف التعليمية الجديدة والمثيرة التي تساعد الطلاب على توفير آراء ومقترحات وأفكار مبتكرة ومتعددة.	٢ - التخطيط فى التدريس الإبداعى	

كفايات التدريس الإبداعي التي يجب تميمتها لدى طلاب التربية الموسيقية	مراحل التدريس الإبداعي	كفايات التدريس الإبداعي الرئيسية
<p>١- القدرة على طرح الأفكار بشكل متسلسل.</p> <p>٢- يستخدم أساليب تدريس حديثة ومشوقة مثل حل المشكلات تسهم في تنمية الطلاقة عند وضع خطة درس في التربية الموسيقية.</p> <p>٣- إكساب الطلاب صناعة واتخاذ القرار.</p> <p>٤- تشجيع الطلاب على إتباع أسلوب التفكير لمساعدة الطلاب على إنتاج أكبر قدر من الأفكار والآراء والإجابات حول موضوع الدرس.</p> <p>٥- مواجه الطلاب بمواقف ليس لها نهاية محددة.</p> <p>٦- يتناول إجابات الطلاب بطريقة ديمقراطية لا تعمل على كبت عملية الإبداع.</p>	<p>٣- التنفيذ في التدريس الإبداعي</p>	
<p>١- تقديم أسئلة متنوعة ومختلفة تستدعي مناقشات صفية فاعلة.</p> <p>٢- يستخدم صيغاً متنوعة لتقويم الطلاقة مثل: قارن، بين، وضح العلاقة.</p> <p>٣- استخدام صيغ متعددة لتقويم الطلاقة في آراء وأفكار الطلاب بعد الانتهاء منها.</p>	<p>٤- التقويم في التدريس الإبداعي</p>	
<p>١- تنوع المهام التربوية والانشطة التعليمية المختلفة التي يمكن أن يكلف بها الطلاب.</p> <p>٢- تجنب فرض استخدام أسلوب معين على الطلاب لمواجهة المواقف التعليمية التي يتعرضون لها أثناء سير الدروس الموسيقية.</p>	<p>١- إعداد بيئة صفية صالحة للتدريس الإبداعي</p>	<p>كفايات التدريس الإبداعي التي تتسم بالمرونة.</p>
<p>١- القدرة على إعداد خطة درس في التربية الموسيقية يظهر فيها التنوع والوضوح.</p> <p>٢- القدرة على تخطيط أنشطة متنوعة في ضوء الإتجاهات الحديثة لتدريس التربية الموسيقية.</p> <p>٣- تحديد الطرق والاساليب التدريسية الحديثة التي تتفق مع الإتجاهات الحديثة في التربية الموسيقية.</p>	<p>٢- التخطيط في التدريس الإبداعي</p>	
<p>١- التنوع والتحرر في الأفكار بطريقة تتسم بالمرونة.</p> <p>٢- يستخدم الوسائل التعليمية الحديثة بفاعلية عند تدريسه لدروس التربية الموسيقية.</p> <p>٣- يوفر مواقف تتطلب الربط بين أكثر من مفهوم في التربية الموسيقية.</p> <p>٤- يتجنب فرض آرائه وأفكار على إبداعات الطلاب لبعض بنود التربية الموسيقية.</p> <p>٥- يتناول الأفكار مع الطلاب حول الموضوعات الموسيقية المتعددة.</p>	<p>٣- التنفيذ في التدريس الإبداعي</p>	

كفايات التدريس الإبداعي الرئيسية	مراحل التدريس الإبداعي	كفايات التدريس الإبداعي التي يجب تميمتها لدى طلاب التربية الموسيقية
		٦- يعطى كل طالب حقه في أن يعبر عن ذاته في العمل الموسيقى. ٧- تقديم أسئلة ذات نهايات مفتوحة تتطلب إجابات متنوعة.
	٤- التقويم في التدريس الإبداعي	١- استخدام صيغاً معينة لتقويم المرونة مثل: عدل، دون، إختصر، ركب. ٢- استخدام صيغاً متنوعة لتقويم المرونة في أداء وأفكار التلاميذ بعد الانتهاء منها
كفايات التدريس التي تتسم بالأصالة	١- إعداد بيئة صفية صالحة للتدريس الإبداعي	١- إعداد تصميم مواقف تعليمية متنوعة ومثيرة للتفكير الإبداعي. ٢- تنمية روح المناقشة لغرض تشجيع الطلاب على إنتاج أفكار جديدة غير تقليدية
	٢- التخطيط في التدريس الإبداعي	١- القدرة على إعداد خطة لدروس التربية الموسيقية تظهر فيها الإصالة. ٢- تصميم وسائط لإتاحة الفرص أمام الطلاب لإضافة الأفكار الجديدة. ٣- تجديد طرق تدريس حديثة لاستثارة التفكير الإبداعي للطلاب.
	٣- التنفيذ في التدريس الإبداعي	١- تشجيع الطلاب على استخدام المفاهيم الموسيقية لإنتاج أكبر قدر من التمارين اللحنية والإيقاعية. ٢- يقدر ما يظهره الطلاب من إبداعات وأفكار أصلية. ٣- يوجه الطلاب إلى البحث عن حلول إبداعية لبعض التمارين الموسيقية. ٤- توفير أساليب تدريسية حديثة لتنمية الإبداع من جانب الطلاب.
	٤- التقويم في التدريس الإبداعي	١- استخدام صيغاً معينة لتقويم الأصالة لدى الطلاب مثل: أقترح، حلل، ركب. ٢- يستخدم أسئلة موضوعية لتقويم الأصالة مثل اسئلة مفتوحة النهايات، اختيار من متعدد.....

ثانياً: بطاقة الملاحظة الخاصة بالمهارات التدريسية للطلاب المعلم أثناء فترة التدريب الميداني:

١- الفرقة الثالثة: تم تحديد بطاقة الملاحظة الخاصة بمهارات طالب الفرقة الثالثة أثناء التدريب الميداني من خلال الجدول (١٥) التالي:

جدول (١٥)

بطاقة الملاحظة الخاصة بالمهارات التدريسية للطلاب المعلم الفرقة الثالثة أثناء فترة التدريب

الميدانى

المسلسل	المهارات الرئيسية	المهارات الفرعية
١	التخطيط والإعداد للدرس	١- الشكل العام للتحضير: - يلتزم الطالب المعلم بالشكل العام لتحضير الدرس. - للطلاب دفتر تحضير خاص به منظم. ٢- الأهداف الإجرائية للدرس: - يستطيع الطالب صياغة الأهداف السلوكية بصورة قابلة للقياس والملاحظة. - يربط الطالب الأهداف العامة التى تختص بكل مستوى تعليمى بالأهداف الإجرائية. - ينوع الطالب فى صياغة الأهداف الإجرائية بمستوياتها المختلفة.
٢	مدخل التدريس	١- التنشيط: - يلتزم الطالب بتقديم تنشيط مناسب سواء فى بداية الحصة أو عندما يحتاج الموقف التعليمي له. - ينوع الطالب بالأمثلة المستخدمة أثناء التنشيط. ٢- الإثارة: - يقدم الطالب تهيئة مناسبة قبل بداية الشرح. - يربط الطالب الدرس الحالي بالدرس السابقة بصورة منظمة.
٣	الأداء التدريسي	١- الإتصال والتواصل: - يستخدم الطالب تعبيرات وجه أثناء الشرح. - ينوع الطالب فى صوته أثناء الشرح. - يتواصل الطالب بشكل إيجابى مع التلاميذ أثناء الشرح. ٢- المهارات الأكاديمية: - يتمكن الطالب من المادة العلمية أثناء الشرح. - يستطيع الطالب تغطية جميع عناصر الدرس بأسلوب واضح مبسط. - يربط الطالب المفاهيم بالحقائق أثناء الشرح. - يتمكن الطالب من العزف على الآت الموسيقية المدرسية بسهولة ويسر. - يتمكن الطالب من الغناء والعزف معاً أثناء الشرح.
٤	طرق التدريس والوسائل التعليمية	١- التنوع فى طرق التدريس: - يستطيع الطالب التنوع فى طرق التدريس المناسبة للدرس والطلاب. - يلتزم الطالب بالطريقة المعتادة الخاصة به أثناء الشرح. ٢- التنوع فى الوسائل التعليمية: - يبتكر الطالب بعض الوسائل التعليمية المناسبة للدرس والتلاميذ.

المسلسل	المهارات الرئيسية	المهارات الفرعية
		<p>- يستخدم الطالب الوسائل التعليمية المناسبة لطبيعة الدرس والتلاميذ المتوفرة في البيئة.</p> <p>- يلتزم الطالب بتوفير عنصر الأمان للوسيلة التعليمية المستخدمة.</p>
٥	إدارة الصف	<p>١- التحكم بإدارة الصف:</p> <p>- يوفر الطالب الهدوء للتلاميذ أثناء الشرح.</p> <p>- يتحكم الطالب بحركات التلاميذ داخل الصف.</p> <p>٢- تحفيز الطلاب:</p> <p>- يستثير الطالب تفكير التلاميذ أثناء الشرح.</p> <p>- يشجع الطالب التلاميذ للمشاركة الفعالة أثناء الشرح.</p> <p>٣- توزيع الإنتباه:</p> <p>- يوزع الطالب إنتباهه بين إجراءات التدريس بشكل مناسب.</p> <p>- يمتلك الطالب سرعة البديهة وحسن التصرف في المواقف المحرجة والطارئة.</p> <p>٤- المحافظة على الوقت:</p> <p>- يوزع الطالب وقت الحصة بشكل مناسب مع محتويات الدرس.</p> <p>- ينتهي الطالب من الشرح في الوقت المناسب قبل نهاية زمن الحصة.</p>
٦	التقييم	<p>١- في بداية الدرس:</p> <p>- يهتم الطالب بعمل مراجعة للدرس السابق.</p> <p>- يربط الطالب الدرس السابق بالدرس الجديد من خلال مجموعة من الأسئلة.</p> <p>٢- أثناء الدرس:</p> <p>- يقدم الطالب مجموعة من الأسئلة بطريقة مشوقة أثناء عرض الدرس.</p> <p>- يهتم الطالب بعمل تغذية راجعة للتلاميذ.</p> <p>٣- في ختام الدرس:</p> <p>- يطرح الطالب أسئلة تشمل أكثر من إجابات مختلفة ومتنوعة.</p> <p>- يطرح الطالب مجموعة من الأسئلة الموضوعية على التلاميذ.</p>
٧	الأنشطة الصفية واللاصفية	<p>١- داخل البيئة الصفية:</p> <p>- يدعو الطالب للإقامة بعض الحفلات مع تلاميذه.</p> <p>- يشارك الطالب في المسابقات الخاصة بتميز الصفوف الدراسية.</p> <p>٢- الأنشطة المدرسية:</p> <p>- يشارك الطالب في المهام الإدارية بالمدرسة.</p> <p>- يتفاعل الطالب ويتعاون مع الإدارة المدرسية والمدرسين.</p> <p>- يشارك الطالب في الأنشطة المدرسية بصورة فاعله.</p>

٢- الفرقة الرابعة: تم تحديد بطاقة الملاحظة الخاصة بمهارات طالب الفرقة الرابعة أثناء التدريب الميداني من خلال الجدول (١٦) التالي:

جدول (١٦)

أولاً: ملاحظة أداة الطالب المعلم (إعداد بيئة صفية مناسبة للتدريس الإبداعي) في التربية الموسيقية

الكفايات الأساسية	الكفايات الفرعية والأداء السلوكي المناسب لها	أداء الكفاية بدرجة عالية	أداء الكفاية بدرجة متوسطة	أداء الكفاية بدرجة قليلة	لا يؤدي الكفاية مطلقاً
الطلاقة	١- يمارس العلاقات الإنسانية بين الطلاب بأشكال متعددة -يراعي الفروق الفردية بين الطلاب. -يتقبل إجابات الطلاب بأسلوب ديمقراطي. -يرفض اختلاف رأى الطلاب معه. -يشارك الطلاب في الحوار المتبادل بينهم. -يساوى في المعاملة بين الطلاب.				
	٢- يوفر للطلاب حرية التفكير في المواقف التعليمية المطروحة. -يحرص على بث الثقة في نفوس الطلاب. -يشجع الطلاب على إنتاج أفكار إبداعية. -يثنى على أفكار الطلاب الإبداعية. -يهتمش أفكار الطلاب الغير مألوفة.				
	٣- يستخدم بعض الأساليب التي تجعل الطلاب محورا في الأنشطة الصفية. -يشجع الطلاب على مواجهة المواقف بأسلوب جيد. -يهتم بإدارة الفصل بأسلوب ديمقراطي. -يتمهل في تقويم الآراء والحلول الجديدة عند مناقشة الطلاب.				
المرونة	١- يتجنب فرض استخدام أسلوب محدد للطلاب لمواجهة المواقف التعليمية التي يتعرض لها الطلاب أثناء سير				

الكفايات الأساسية	الكفايات الفرعية والأداء السلوكي المناسب لها	أداء الكفاية بدرجة عالية	أداء الكفاية بدرجة متوسطة	أداء الكفاية بدرجة قليلة	لا يؤدي الكفاية مطلقاً
	<p>دروس التربية الموسيقية.</p> <p>- يحس الطلاب على عرض أفكارهم الإبداعية دون ضغط أو نقد.</p> <p>- يفرض أفكاره وآرائه على الطلاب أثناء ممارساتهم للأنشطة التعليمية.</p> <p>- يشجع الطلاب على ابتكاراتهم الإبداعية الخاصة دون سخرية منة.</p> <p>- يسمح للطلاب بتوجيه الحوار داخل حجرة التربية الموسيقية.</p> <p>- يهمل إبداعات الطلاب الخاصة بهم.</p>				
	<p>٢- يصمم مواقف تعليمية جديدة تثير تفكير الطلاب.</p> <p>- يعرض بعض التمارين (سواء إيقاعية أو لحنية) تثير تفكير الطلاب.</p> <p>- يعرض بعض الأعمال المشهورة للمؤلفين الموسيقيين داعمة للابتكار.</p> <p>- يحرص على توفير بعض المواقف التعليمية الجديدة التي تتطلب أمثلة متنوعة.</p> <p>- يعرض بعض الأنشطة الموسيقية المشجعة للتفكير.</p>				
	<p>٣- يزكى روح المناقشة بتشجيع الأفكار الجديدة من جانب الطلاب ودعمها.</p> <p>- يحترم أسئلة الطلاب الغير تقليدية.</p> <p>- يعزز ما يظهره الطلاب من أفكار.</p> <p>- يوفر الفرص للطلاب لمناقشة الأفكار الغير تقليدية.</p> <p>- يعزز ما يظهره الطلاب من أفكار جديدة غير تقليدية.</p>				

ثانياً: ملاحظة أداء الطالب/المعلم لكفاية (تنفيذ التدريس الإبداعي للتربية الموسيقية)

الكفايات الأساسية	الكفايات الفرعية والأداء السلوكي المناسب لها	أداء الكفاية بدرجة عالية	أداء الكفاية بدرجة متوسطة	أداء الكفاية بدرجة قليلة	لا يؤدي الكفاية مطلقاً
الطلاقة	<p>١- يستخدم أساليب مشجعة للتفكير في تدريس مهارات التربية الموسيقية وينودها.</p> <p>-يستخدم طرق تدريسية تثير اهتمام الطلاب وتزيد من دافعيتهم.</p> <p>-يستخدم بعض الأسئلة التي تتطلب مناقشة الطلاب لإبداء آرائهم واقتراح حلول لها.</p>				
	<p>٢- يشجع الطلاب على إنتاج أكبر قدر من الأفكار والإجابات حول موضوع الدرس.</p> <p>-يساعد الطلاب على الربط بين المعلومات والأفكار لإدراك العلاقات الجديدة بينها.</p> <p>-يحرص على تشجيع الطلاب على إبداء آرائهم ومقترحاتهم.</p> <p>-يحرص على تشجيع الطلاب على تبادل الآراء والأفكار مع بعضهم البعض.</p> <p>-يساعد الطلاب على تفسير المواقف المختلفة.</p>				
	<p>٣- يساعد الطلاب على إتباع الأسلوب السليم في التفكير.</p> <p>-يساعد الطلاب على اكتشاف المشكلات الموسيقية (العزف-الابتكار-الصولفيج والنظريات) التي يتضمنها الموقف التعليمي.</p> <p>-يوفر الفرصة للطلاب للتعبير عن المشكلات التي يتم ملاحظتها.</p> <p>-يساعد الطلاب على تقديم عدد من الحلول المبتكرة للتمرين الواحد.</p>				
	<p>٤- يطرح أسئلة مفتوحة تتطلب الطلاقة في التفكير من جانب الطلاب.</p> <p>-يطرح أسئلة لها نهايات مفتوحة مثل:</p>				

الكفايات الأساسية	الكفايات الفرعية والأداء السلوكي المناسب لها	أداء الكفاية بدرجة عالية	أداء الكفاية بدرجة متوسطة	أداء الكفاية بدرجة قليلة	لا يؤدي الكفاية مطلقاً
	<p>أكمل التمرين (اللحني أو الإيقاعي).....؟ أو ابتكر... (كلمات لتشيد معين، مصاحبه له)؟</p> <p>-طلب تحليل الإجابات التي يذكرها الطلاب.</p>				
المرونة	<p>١-يساعد الطلاب على طرح اكبر قدر من الأسئلة حول الدرس.</p> <p>-يجاب الطلاب على الأسئلة الموجه إليه.</p> <p>-يشجع الطلاب على طرح الأسئلة المتنوعة حول الدرس.</p>				
	<p>٢-يوظف المحتوى بطرق متنوعة.</p> <p>-يساعد الطلاب على إدراك أوجه الشبه والإخلاف بين المفاهيم الموسيقية.</p> <p>-يهتم بما يقدمه الطلاب من آراء مختلفة.</p> <p>-يشجع الطلاب على التفكير بطرق جديدة متنوعة.</p> <p>-يفسر الإجابات بأساليب وطرق جديدة متنوعة.</p>				
	<p>٣-يستخدم أساليب متنوعة لعرض الدرس تعتمد على اكتشاف المعلومات من قبل الطلاب.</p> <p>-يقدم الدرس في شكل حوار تمثيلي.</p> <p>-يعرض بعض الأمثلة المرتبطة بالدرس.</p> <p>-يتبع أسلوب حل المشكلات والاكتشاف والعصف الذهني تبعاً لما يتطلبه الدرس.</p> <p>-يشجع فرص التعلم من خلال المحاولة والخطأ من قبل الطلاب.</p>				

الكفايات الأساسية	الكفايات الفرعية والأداء السلوكي المناسب لها	أداء الكفاية بدرجة عالية	أداء الكفاية بدرجة متوسطة	أداء الكفاية بدرجة قليلة	لا يؤدي الكفاية مطلقاً
الأصالة	<p>١- يستخدم أنشطته تعليمية متنوعة غير تقليدية يكلف بها الطلاب.</p> <p>-يعرض بعض الأنشطة اللا صفية التي تساعد على تنمية الإبداع.</p> <p>-يستخدم وسائل تعليمية متنوعة ومناسبة للموقف التعليمي.</p> <p>-يشجع الطلاب على إنتاج بعض الوسائل التعليمية المناسبة للدروس من خلال البيئة المحيطة بهم.</p>				
	<p>٢- يقدم أسئلة ذات نهايات مفتوحة تتطلب إجابات متنوعة.</p> <p>-يطرح أسئلة تشمل أكثر من إجابات مختلفة ومتنوعة.</p> <p>-يعرض مشكلات تتطلب حلول متنوعة مثل ماذا يحدث إذا تم استخدام...؟ بين كيف يكون...؟</p> <p>-يطرح أسئلة لعقد مقارنات.</p>				
	<p>٣- وفر طرق تدريس جديدة تهتم بإثارة تفكير الطلاب لتنمية الإبداع لديهم.</p> <p>-يوفر للطلاب حرية المناقشة وتبادل الأفكار الهادفة.</p> <p>-يدرّب الطلاب على أسلوب التفكير في المشكلات بطرق جديدة ومتنوعة مثل: العصف الذهني وحل المشكلات.</p> <p>-يعرض على الطلاب الأعمال الإبداعية لبعض المؤلفين سواء العربية أو الغربية.</p> <p>-يوفر جو للطلاب لتنمية ابتكاراتهم الموسيقية بطرق جديدة متنوعة.</p> <p>-يربط بين الحاضر والمستقبل فيما يتعلق بالدروس المختلفة.</p>				

الكفايات الأساسية	الكفايات الفرعية والأداء السلوكي المناسب لها	أداء الكفاية بدرجة عالية	أداء الكفاية بدرجة متوسطة	أداء الكفاية بدرجة قليلة	لا يؤدي الكفاية مطلقاً
	<p>٤-يساعد الطلاب على إنتاج أكبر قدر من الأفكار الجديدة والتميزة.</p> <p>-يشجع الطلاب على استنتاج المفاهيم والتعبير عنها بشكل جديد.</p> <p>-يوجه الطلاب على اكتشاف علاقات جديدة.</p> <p>-يساعد الطلاب على ربط الأفكار بطريقة منظمة متدرجة.</p> <p>-يستخلص النتائج من خلال استعراض أفكار الطلاب.</p>				
	<p>٥-يوظف عناصر مألوفة في إنتاج تراكيب موسيقية جديدة ومتنوعة.</p> <p>-يشجع الطلاب على البحث عن بعض المؤلفات الغير معروفة.</p> <p>-يستخلص النتائج من خلال استعراض أفكار الطلاب.</p> <p>-يدفع الطلاب للعمل التلقائي الايجابي.</p>				

ثالثاً: ملاحظة أداء الطالب/المعلم لكفاية (التقويم في التدريس الإبداعي للتربية الموسيقية)

الكفايات الأساسية	الكفايات الفرعية والأداء السلوكي المناسب لها	أداء الكفاية بدرجة عالية	أداء الكفاية بدرجة متوسطة	أداء الكفاية بدرجة قليلة	لا يؤدي الكفاية مطلقاً
الطلاقة	<p>١-يستخدم صيغاً متعددة لتقويم الطلاقة في آراء الطلاب وأفكارهم بعد الانتهاء منها مثل:</p> <p>-إستخدام الإيقاعات بأسلوبك لتكوين تمارين إيقاعية</p> <p>-وضح العلاقة بين.....</p> <p>-قارن بين.....</p> <p>-فرق بين.....</p>				

لا يؤدي الكفاية مطلقاً	أداء الكفاية بدرجة قليلة	أداء الكفاية بدرجة متوسطة	أداء الكفاية بدرجة عالية	الكفايات الفرعية والأداء السلوكي المناسب لها	الكفايات الأساسية
				-وضح كيف يمكن..... -أكمل بطرق متنوعة.....	
				١-يستخدم صيغاً متنوعة لتقويم المرونة في آراء الطلاب وأفكارهم بعد الانتهاء منها مثل -اذكر طرق متنوعة لمعالجة..... -عدل..... في ضوء..... -اعد تنظيم..... متبعاً..... -ماذا يحدث إذا.....	المرونة
				١-يستخدم صيغاً جديدة لتقويم الأصالة في آراء الطلاب وأفكارهم بعد الانتهاء منها مثل -صمم..... -ماذا يكون الناتج إذا..... - قترح..... - حل..... -ابتكر بعض..... - ركب..... -دون.....	الأصالة

ثالثاً: الميثاق الأخلاقي للطلاب المعلم أثناء فترة التدريب الميداني للفرقة الثالثة والفرقة الرابعة:

رؤية الكلية: التأهيل للتميز العلمي بما يحقق خريج قادراً على المنافسة وبناء شراكة فاعله تلبى احتياجات وطموحات المجتمع المهنية والبحثية.

رسالة الكلية: تسعى الكلية لإعداد خريج متميز ذو كفاءة وفاعلية تعليمياً ومهنياً بما يلبي احتياجات ومتطلبات المجتمع وسوق العمل والبحث العلمي.

التدريب الميداني:

عرفه كلاً من (محمد الشهراني، أحمد الدوايدة، وآخرون، ٢٠١٨م، ١٢) بأنه المساق الأخير من برنامج إعداد معلى التربية من مرحلة ما قبل الخدمة، حيث يلتحق الطالب المعلم بأحد المؤسسات التعليمية وذلك بهدف إتاحة الفرصة له للعمل فى بيئة تعليم حقيقة لتحويل ما تعلمه نظرياً الى جانب تطبيقي و تطوير مهاراته الشخصية وإتجاهاته نحو مهنة التعليم وذلك تحت إشراف تخصصى من قبل المشرف الجامعى والمدرسي.

كما عرفة مصطفى عبد السميع، سهير حوالة (٢٠٠٥م، ١٢٠) بأنه برنامج تدريبي علمي تقدمه كليات التربية (إعداد المعلمين) على مدى فترة زمنية محددة وتحت إشرافها بحيث يهدف الى إتاحة الفرصة للطلاب المعلمين لتطبيق ما تعلموه من معلومات وأفكار ومفاهيم نظرية تطبيقاً عملياً أثناء قيامهم بمهام التدريس الفعلى فى المدرسة نقلاً عن (ممدوح جابر شلبى، ابراهيم جابر، وآخرون، ٢٠١٨م، ٣١٥).

أهمية التدريب الميداني للطالب المعلم:

- ١- يربط بين الجانب النظرى الذى تم تعلمه والتطبيق العملى المراد بلوغه.
 - ٢- يعمل على تطوير الأسلوب الشخصى والمهني للطالب المعلم.
 - ٣- يؤدى الى الشعور بالرضا أو الشعور الإيجابي لدى الطلاب المعلمين نحو مهنة التدريس.
- كما حدد كلاً من: (مجد خضر، ٢٠١٦)، (يحي عبيدات، محمد الشهراني، أحمد الدوايدة، وآخرون، ٢٠١٨م، ١٢)
- ## أهمية التدريب الميداني بأنه:
- ٤- يسهم فى إعطاء الطلاب المعلمين الفرصة ليكونوا جزءاً من معلمى المستقبل.
 - ٥- فهم خصائص وحاجات الفئة التى يعمل معها بشكل أكبر.
 - ٦- تطبيق استراتيجيات التعليم والتعلم المختلفة.
 - ٧- تطبيق أساليب التقييم الرسمى وغير الرسمى كالاختبارات والملاحظة.
 - ٨- إعداد الخطة التربوية والتعليمية الفردية وتطبيقها.

٩- فهم نظام العمل المتبع داخل المدرسة.

١٠- معرفة الوسائل والأدوات التعليمية والأنشطة المختلفة التي يجب العمل بها.

١٢- اكتساب إدارة الصف بشكل جيد.

١٣- تطوير آليات استغلال وقت الجلسة التعليمية بشكل جيد.

١٤- تطوير آليات لحل المشكلات التي تعترضه أثناء التدريس.

أهداف التدريب الميداني:

أولاً: الأهداف المعرفية:

١- التعرف على أهداف المراحل التعليمية المختلفة المرحلة الإعدادية، المرحلة الثانوية).

٢- إكتساب الجوانب المعرفية لأبعاد عملية التدريس والأنشطة الصفية واللاصفية التي يستطيع ممارستها عملياً داخل المؤسسة التعليمية.

٣- معرفه حقوق المعلم وواجباته، وحدود العلاقة بين المعلم والمتعلمين والمعلم ومدير المدرسة وزملائه والعاملين فى المدرسة، وكذلك أولياء أمور المتعلمين.

٤- التعرف الى أدوار المعلم ومدير المدرسة والأختصاصيين و العاملين ومسؤولياتهم.

٥- إكتساب معلومات حول الإدارة الصفية والمدرسية الناجحة من واقع التدريب الميدانى.

٦- إكتساب معلومات حول طبيعة البيئة المدرسية وقواعد العمل بها والمشكلات المتوقع حدوثها وكيفية التعامل معهم.

٧- التعرف على طرق وأساليب التدريس السائدة فى المؤسسات التعليمية (المدرسة) والعمل على تطويرها وتكيفها لملائمة قدرات المتعلمين.

ثانياً : الأهداف المهارية:

١- تنمية مهارة التعرف على طبيعة المتعلمين.

٢- تنمية مهارة إدارة وضبط الصف.

٣- تنمية مهارة التدريس وأساليب التعامل مع المتعلمين.

ثالثاً : الأهداف الإنفعالية:

- ١-الإلتزام بأخلاقيات مهنة التدريس داخل المدرسة.
- ٢-الإهتمام بالسلوك العام والمظهر الخارجى للطالب المعلم.
- ٣-تنمية الإتجاهات نحو مهنة التدريس.
- ٤-تقبل النقد والتوصيات من الآخرين ذوى الخبرة.
- ٥-التعاون مع العاملين فى المدرسة.
- ٦-الحماس والنشاط داخل البيئة المدرسية.
- ٧-التفاعل الإيجابى مع الآخرين داخل المدرسة.
- ٨-فهم واحترام التسلسل الوظيفى والإدارى لقواعد المهنة(يحي عبيدات، محمد الشهرانى، أحمد الدوايدة، وآخرون، ٢٠١٨م، ١٦ : ١٨)

مسؤوليات ومهام المشرف الجامعى تجاه الطالب المعلم:

- ١-تزويد الطالب المعلم بخطة التدريب الميدانى.
- ٢-مناقشة الطالب المعلم بمتطلبات التدريب الميدانى.
- ٣-تزويد الطالب المعلم بالنماذج الخاصة بالتدريب الميدانى وشرحها لهم.
- ٤-القيام بعدد كاف من الزيارات الإشرافية لمجموعات الطلاب بالمدارس.
- ٥-التنسيق مع الإدارة والمعلم المدرسى حول مسؤوليات ومهام الطالب المعلم.
- ٦-التواصل المستمر مع الطلاب المعلمين فى كافة مراحل التدريب الميدانى.
- ٧-إرشاد الطالب المعلم الى مصادر تعليمية متنوعة تساعد فى تحقيق متطلبات التدريب الميدانى.
- ٨-عقد إجتماعات دورية فى القسم لمناقشة مجريات التدريب الميدانى.
- ٩-مساعدة الطالب المعلم على حل المشكلات التى تواجههم أثناء التدريب الميدانى.
- ١٠-دعم وتنظيم العلاقة بين الجامعة والمؤسسات التعليمية التى يتم بها فترة التدريب.

١١- تقديم تغذية راجعة شفوية ومكتوبة للطلاب المعلم حول أدائهم مباشرة بعد القيام بالزيارة للمؤسسة التعليمية المقام بها التدريب.

١٢- التقويم الدورى لأداء الطلاب المعلمين باستخدام النماذج الخاصة بذلك.

١٣- إعداد تقارير التقييم النهائية الخاصة بالطلاب المعلمين ومنحهم الدرجات المستحقة.

مسؤوليات ومهام المشرف الجامعى تجاه المشرف المدرسي:

- ١- مناقشة فلسفة واهداف التدريب الميدانى مع المشرف المدرسي.
- ٢- مناقشة متطلبات الكلية من خلال التدريب مع الطالب المعلم مثل (ساعات التدريب، التقويم وتقارير الملاحظة،الانشطة الأخرى التى يقوم بها الطالب المعلم داخل المدرسة).
- ٣- تزويد المشرف المدرسي بمعلومات كافيته حول الطالب المعلم حيث يعد المشرف الجامعى المصدر الأساسى للمعلومات.
- ٤- توضيح دور المشرف المدرسي كمشرف داخلى تجاه للطالب المعلم المتدرب.
- ٥- توضيح دور الكلية فى التدريب الميدانى ومدى الدعم الذى قد تقدمه للمدرسة.
- ٦- تقديم المشورة للمشرف المدرسي حول أحداث وأفضل الممارسات التعليمية فى مجال تخصصه.
- ٧- يعمل كحلقة وصل بين الطالب المعلم و المعلم المدرسي(المشرف الداخلى).

مسؤوليات ومهام المشرف المدرسي (المشرف الداخلى):

- ١- يوضح نظام العمل المتبع فى الغرفة الصفية للطالب المعلم.
- ٢- يزود الطالب المعلم بالمواد والوسئل التعليمية التى يحتاج إليها فى عمله.
- ٣- يزود الطالب المعلم بنماذج العمل التى يحتاج إليها من خطط وتقارير.
- ٤- يحدد الجدول الدراسى الخاص بالطالب المعلم.
- ٥- يساعد الطالب المعلم فى عملية تقييم المتعلمين.
- ٦- يتيح للطالب المعلم فرصة الحوار والمناقشة معه.
- ٧- يوفر للطالب المعلم بيئة تعليمية تساعد على تعليم المتعلمين بشكل فعال.

- ٨- يقدم للطالب المعلم التغذية الراجعة حول تخطيط الدروس بوقت كاف.
 - ٩- يقوم بملاحظة الطالب المعلم أثناء إعطاء الدرس.
 - ١٠- يقدم التغذية الراجعة المناسبة للطالب المعلم بعد الإنتهاء من إعطاء الدرس.
 - ١١- يتعاون مع مشرف الجامعة لتحديد ما حققة الطالب المعلم من أهداف البرنامج التدريبي.
 - ١٢- يقوم بتقييم الطالب المعلم بشكل مستمر ويطلعة ويطلع مشرف الجامعة على نتائج التقييم.
 - ١٣- يتعامل مع الطالب المعلم بكل إحترام وتقدير.
 - ١٤- يساعد الطالب المعلم على حل المشكلات التي تواجهه أثناء التدريب الميدانى.
 - ١٥- يعزز الإتجاهات الإيجابية للطالب المعلم نحو مهنة التعليم.
 - ١٦- يلم بأهداف التدريب الميدانى ويحرص على تحقيقها مع الطالب المعلم.
 - ١٧- يوضح أهمية التدريب الميدانى للطالب المعلم لمرحلة ما بعد التخرج من الجامعة.
 - ١٨- التقويم الدورى لأداء الطلبة المعلمين باستخدام النماذج الخاصة بذلك.
 - ١٩- إعداد تقارير التقييم النهائية الخاصة بالطلبة ومنحهم الدرجات المستحقه.
- مسؤوليات ومهام مدير المؤسسة التعليمية (المدرسة):**
- ١- تعريف الطالب المعلم بالنظام واللوائح التعليمية المتبع داخل المدرسة.
 - ٢- معاملة الطالب المعلم بصورة حسنه.
 - ٣- الإهتمام بملاحظات الطالب المعلم والإستجابة لها.
 - ٤- تعريف الطالب المعلم بمرافق ومكونات المدرسة.
 - ٥- اشراك الطالب المعلم بالنشاطات اللاصفية التي تقام فى المدرسة.
 - ٦- متابعة الإجراءات الإداريه المتعلقة بالطالب المعلم (الحضور والغياب).
 - ٧- الإلمام بأهداف التدريب الميدانى والعمل على تحقيقها مع الطالب المعلم.
 - ٨- التقويم الدورى لأداء الطلبة المعلمين باستخدام النماذج الخاصة بذلك.

٩- إعداد تقارير التقييم النهائية الخاصة بالطلبة ومنحهم الدرجات المستحقه (يحي عبيدات، محمد الشهراني، وآخرون، ٢٠١٨م، ٢٦: ٣٦).

مفهوم الميثاق الأخلاقي:

ويعرف إجرائياً بأنه بيان للمبادئ الأخلاقية والقيم والسلوكيات المتوقعة من أعضاء أو أفراد أي مهنة أو جماعه، ولكل مهنة أخلاقيات وآداب عامة حددتها القوانين واللوائح الخاصة بها.

الميثاق الأخلاقي للتدريب الميداني:

من خلال المساعي الهامة داخل الوطن والنهوض به يجب الاهتمام بالتدريب الميداني حتى يتواكب مع

خطة التنمية المستدامة للمجتمع، حيث أن تكوين المعلم اختياراً وإعداداً وتدريباً لا يكفي، بل لا بد من تعريفه بطبيعة مهنة التعليم، والتزامه بأخلاقياتها عن قناعة ذاتية، مطبقاً لمعاييرها ليكون قدوة حسنة في علمه وأخلاقه في المدرسة وخارجها، لا أن يكون العائد المادي هو الدافع الرئيس من اختيارها. لذلك تم صياغة بعض البنود التي تحكم المبادئ والأخلاقيات التي يجب أن يلتزم بها (الطالب المعلم) بكلية التربية النوعية جامعة جنوب الوادي أثناء فترة التدريب الميداني والتي أطلقنا عليه الميثاق الأخلاقي للتدريب الميداني و يتمثل في الآتي:

أولاً: المظهر الخارجي:

- إلتزام الطالب المعلم بالزي الذي يتناسب مع أخلاقيات المهنة.
- الالتزام بالتصرفات الملائمة له كمعلم (حركات، صوت، وغيرها...).

ثانياً: الإلتزام:

- الالتزام بحضور طابور الصباح المدرسي.
- حضور الحصة الدراسية في الموعد المخصص لها.
- الالتزام بقانون وضوابط ونظام المدرسة المتبع.

ثالثاً: الاتصال والتواصل:

- يجب على الطالب المعلم استخدام لغة حوار سليمة ومهذبة سواء مع المتعلمين أو مع المعلمين داخل المدرسة أو مع إدارة المدرسة المتمثلة في مدير المدرسة ووكيل المدرسة.
- التعامل مع الطلاب بشكل لائق.
- التواصل الإيجابي بين إدارة المدرسة والمشرفين.

رابعاً: الأنشطة

- يجب على الطالب المعلم المشاركة في الأنشطة المدرسية (اللاصفية) مثل: الإذاعة المدرسية، المسرح الغنائي أو الأنشطة التي تتم داخل البيئة الصفية.
- إعادة تدوير الوسائل التعليمية المستخدمة في تجميل المدرسة.

توصيات البحث:

- من خلال نتائج البحث يمكن تقديم مجموعة من التوصيات وهي كالتالي:
- ١- ضرورة عقد لقاءات بصفة دورية من قبل إدارة الكلية مع المؤسسات التعليمية التي سوف يتم بها التدريب الميداني للوقوف على كل ما هو جديد يطرأ على الساحة التعليمية خاص بالتدريب الميداني.
 - ٢- تطبيق نظام متابعة جيد للطالب المعلم حتى يتحقق الهدف من التدريب الميداني.
 - ٣- ضرورة تقديم التقارير بصفة مستمرة من قبل المشرف المدرسي والإدارة المدرسية للجهات المسئولة عن التدريب الميداني.

البحوث المقترحة:

- ١- طريقة مقترحة تعتمد علي استراتيجيات التعلم النشط لتنمية التفكير الابداعي للطالب المعلم أثناء التدريب الميداني.
- ٢- دراسة تتبعية لكشف الفروق الفردية بين الطلاب في التدريب الميداني.
- ٣- أثر استخدام استراتيجيات تدريس الفريق لرفع مستوى أداء الطالب المعلم أثناء التدريب الميداني.

قائمة المراجع العربية:

- ابراهيم بسيوني(١٩٩٧م). **تدريس العلوم والتربية العملية**، القاهرة، دار المعارف.
- انشراح إبراهيم محمد المشرفى(٢٠٠٣م). **فاعلية برنامج مقترح لتنمية كفايات تعليم التفكير الإبداعي لدى الطالبات المعلمات بكلية رياض الأطفال، رسالة دكتوراه، كلية التربية، جامعة الإسكندرية.**
- أميمة عبد الحميد ابراهيم(٢٠٠٠م). **تقييم مادة تقييم التربية الميدانية لطلبة الدراسات العليا بقسم الدراسات الموسيقية التربوية بكلية التربية الموسيقية، المؤتمر العلمي السادس، كلية التربية الموسيقية، جامعة حلوان، ص ٢١٣ : ٢٢٣.**
- إيهاب لطفي (٢٠٠٠م). **برنامج موسيقي مقترح لتحسين أداء طالب كلية التربية النوعية في التربية الميدانية، رسالة ماجستير، كلية التربية الموسيقية، جامعة حلوان.**
- بدرية حسن على حسن(٢٠١٥م). **برنامج مقترح في التربية الموسيقية لتنمية بعض كفايات التدريس الإبداعي لدى الطالب/ المعلم وأثره على التحصيل الموسيقي لطلاب الصف الأول الثانوى، مجلة علوم وفنون الموسيقي، المجلد الثلاثون يناير، الجزء الثانى، كلية التربية الموسيقية، جامعة حلوان، ص ١٥٤ : ١٩٠.**
- رانيا مصطفى عبد القادر(٢٠٠٦م). **تذليل بعض الأخطاء الشائعة والصعوبات التي تواجه الطالب المعلم في التربية الميدانية، مجلة علوم وفنون الموسيقي، المجلد الرابع عشر، كلية التربية الموسيقية، جامعة حلوان، ١١٥١ : ١١٧٧.**
- على المبروك عون عبد الجليل(٢٠١٣م). **أسس التدريب العملى فى مجالات الخدمة الإجتماعية، القاهرة، بورصة الكتب للنشر والتوزيع.**
- محمد ناصر عجيل العجيل(٢٠٠٨م). **تقويم أداء معلم التربية الفنية فى المرحلة الابتدائية فى ضوء الكفايات التدريسية، رسالة ماجستير، كلية التربية الفنية، جامعة حلوان.**
- محمد رضا البغدادي، هيام محمد البغدادي(٢٠١٠م). **التدريس المصغر والتربية العملية، القاهرة، دار الفكر العربي.**

ممدوح جابر شلبي، ابراهيم جابر، وآخرون (٢٠١٨م). **تقنيات التعلم وتطبيقاتها في المناهج، القاهرة، دار العلوم والإيمان للنشر والتوزيع.**

مجد خضر (٢٠١٦م). **أساليب التعليم/التدريب الميداني.**

متاح على موقع: <https://mawdoo.com>

آخر زيارة: ٢٠١٩/٥/١٧م

ميمى نشأت عبد الرازق (٢٠١٢م). برنامج مقترح لتنمية بعض كفايات التدريس الإبداعي للطلاب المعلمين شعبة اللغة العربية بكلية التربية بقنا، رسالة ماجستير، كلية التربية بقنا، جامعه جنوب الوادي.

نسرين مبارك كمال (٢٠١٢م). تصور مقترح لتقييم الطالب المعلم في التربية الميدانية بكلية التربية النوعية بقنا، **مجلة علوم وفنون الموسيقى**، يونيو الجزء الأول، كلية التربية الموسيقية، جامعة حلوان، ص ١٠٨١ : ١١٠٤.

هدية محمد دندراوي (٢٠١٣). فاعلية إستراتيجية تدريس الفريق لتنمية تدريس بنود التربية الموسيقية في حصة التربية الميدانية، **مجلة علوم وفنون الموسيقى**، المجلد ٢٦، كلية التربية الموسيقية، جامعة حلوان.

هويدا خليل أحمد (٢٠٠٣م). أسلوب مقترح لتوظيف القدرات الإبتكارية لدي الطالب المعلم في ابتكار النشيد والأغنية المدرسية لخدمة أهداف التربية العملية، **مجلة علوم وفنون الموسيقى**، المجلد التاسع، كلية التربية الموسيقية، جامعة حلوان، ص ١١١ : ١٣٥.

يحي عبيدات، محمد الشهراني، أحمد الدايدة، وآخرون (٢٠١٨). **دليل التدريب الميداني في التربية الخاصة، جدة، المملكة العربية السعودية، دار اليازوري العلمية للنشر والتوزيع.**

وليد الحيايلى (٢٠١٥م). **التدريب فى المؤسسات التعليمية استراتيجيات تحديثها وتفعيلها.**

متاح على موقع: <https://books.google.com.eg>

آخر زيارة: ٢٠١٩/٣/١٩م.

قائمة المراجع الإنجليزية:

- Burnard, Parnela. (2012). Rethinking Creative Teaching and Teaching as Research: Mapping the Critical Phases that mark Times of change and choosing as Learners and Teachers of music , **Theory Into Practice** , v51 n3 p167-168.
- Franziska Vogt, Marion Rogalla (2009). Developing Adaptive Teaching Competency Through coaching, **Teaching and Teacher Education**, Volume 25, Issue8, November.
- Jeffrey, B.(2006).creative teaching and Learning: Towards a common Discourse send Practice, **Cambridge Journal of Education**, sep,(3) 399-414.

ملخص البحث

دراسة تتبعيه للتدريب الميدانى بين الواقع والمأمول في ظل الجودة والاعتماد

أ.م.د/ نسرين مبارك كمال

أ.م.د/ بدريه حسن على حسن

هدف البحث الحالى إلى التعرف على واقع مستوي أداء طلاب الفرقة الثالثة والرابعة شعبة التربية الموسيقية -كلية التربية النوعية -جامعة جنوب الوادي أثناء التدريب الميدانى، والتعرف على واقع أداء القائمين بالاشراف علي التدريب الميداني من حيث تقييم وتقويم أداء الطلاب وترجمته إلي درجات، التعرف على الأدلة والشواهد المطلوبه لمعيار التدريس والتعلم طبقاً لمتطلبات الجودة في التدريب الميدانى.

إستخدام المنهج الوصفى لملائمته لطبيعة هذا البحث، وكان إجمالي مجموعة البحث (٨٠) من مشرفى التدريب الميدانى(الجامعى، المدرسى، الإدارة المدرسية) لتطبيق أداة البحث لرصد وتتبع الواقع للوصول للمأمول.

وكانت أهم النتائج التي توصل إليها البحث الحالى بعد الإجابة عن أسئته: يتم تقييم الطالب المعلم أثناء التدريب الميدانى بشكل اجتهادى دون استخدام مقاييس محددة، تحديد قائمة المهارات الخاصة بالطالب المعلم أثناء فترة التدريب الميدانى، تحديد بطاقة الملاحظة الخاصة بأداء الطالب المعلم أثناء فترة التدريب الميدانى، تحديد الميثاق الأخلاقي الذى ينظم العملية التعليمية أثناء فترة التدريب الميدانى.

وأوصى البحث بالآتى:

- ١- الإستفادة من نتائج البحث الحالى وذلك من خلال تطبيق (بطاقة الملاحظة والميثاق الأخلاقى) علي الطالب المعلم تطبيقاً فعلياً للوصول به الى درجة عالية من الأداء.
- ٢- المتابعة الدورية والإهتمام بالتدريب الميدانى بإعتباره أساس الدراسة بالكليات النوعية والتربوية.
- ٣- الحرص علي استخدام معايير وأسس ثابتة ومقننه لمتابعة التدريب الميدانى.
- ٤- الإهتمام بالفروق الفردية وأهميتها في خلق روح المنافسة التي ترفع وتحسن من مستوي الأداء الابداعى للطلاب المعلم.

وحدد البحث بعض البحوث المقترحة وهي كالتالي:

١- طريقة مقترحة تعتمد علي استراتيجية التعلم النشط لتنمية التفكير الابداعي للطالب المعلم أثناء التدريب الميدانى.

٢- دراسة تتبعية لكشف الفروق الفردية بين الطلاب في التدريب الميدانى.

٣- أثر استخدام استراتيجية تدريس الفريق لرفع مستوى أداء الطالب المعلم أثناء التدريب الميدانى.

Summary

Tracking study for Field Training between Reality and Perspective In the Light of Quality and Accreditation

Prof. Dr. Nisreen Mubarak Kamal

Prof. Dr. Badria Hassan Ali Hassan

The aim of the current research is to identify real performance level of 3rd and 4th year students in Music Education Division - Faculty of Specific Education - South Valley University during field training, to identify the real performance of field training supervisors in terms of improving and evaluating students' performance and translating it into degrees, and to identify the required clues and evidences for teaching and learning standard in accordance with quality requirements in field training. Descriptive approach usage as the appropriate to this research nature, and the total of the research group was (80) from field training supervisors (university, school, and school administration) to implement the research tool to monitor and follow up reality to reach the prospective.

The most important results of the current research after answering its questions were: undertraining teacher is evaluated during the field training without using specific measurements, and specifying the list of skills for the undertraining teacher during the field training period, and determining undertraining teacher performance observation card during the field training period, and defining the ethical code of conduct that organizes the educational process during the field training period.

The research recommended the following:

- 1- Use the current research results through the actual application of (note card and ethics code of conduct) on the undertraining teacher to reach with him to a high degree of performance.
- 2- Periodical follow-up and attention to field training, as it is the studying base in the Specific Education colleges and the Educational ones.
- 3- Keen the use of basic and certified standards to follow-up the field training.
- 4- Concern with the individual differentiations and its importance in creating a spirit of competition that raises and improves the level of creativity of the undertraining teacher.

The research identified some of the proposed researches as follows:

- 1- A suggested method depends on an active learning strategy to develop the creative thinking of the undertraining teacher during field training.
- 2- A follow-up study to discover individual differences among the students in field training.
- 3- The effect of using Team teaching strategy to raise performance level of undertraining teacher during field training.