



رؤية تشكيلية لملابس الأطفال باستخدام فن الاسموكس

رانيا حسنى هيكل¹ ، أميرة حسن ابراهيم ابراهيم²
¹أستاذ مساعد بقسم الملابس والنسيج - كلية الاقتصاد المنزلي - جامعة المنوفية
²مدرس مادة بقسم الملابس الجاهزة - كلية الفنون التطبيقية - جامعة دمياط

ملخص البحث

تعد مرحلة الطفولة بداية نمو الطفل ، كما أنها الدعامة والركيزة الأساسية لمراحل النمو اللاحقة للفرد ، والسنوات الأولى من حياة الطفل تلعب دوراً حاسماً في تكوين اتجاهاته وميوله وقيمه ، وأيضاً للملابس تأثير كبير على نفسية الطفل خاصة أن الطفل يميل الى ارتداء الملابس الغربية والملفته للأنظار .
ويهدف البحث الي استخدام فن الاسموكس في عمل تصميمات مبتكرة لملابس الأطفال ومنها فن "الاسموكس" وهو عبارة عن ثنيات أو طيات يتم عملها في النسيج ثم تثبت بغرز زخرفيه فتزيد من جماله فهي نوع من التشكيل المجسم الذي يحتاج من الإنسان قدره كبيره على التخيل والابتكار لإدراك جوانبه المختلفة .

مقدمة :

تعتبر صناعة الملابس الجاهزة للأطفال صناعة مستقلة لم تكن تحظى باهتمام في الماضي إلا أنه بمرور الوقت ساد المجتمع تطور هائل شمل جميع نواحي الحياة مما أدى إلى ارتفاع مستوى المعيشة وبالتالي العمل على الارتقاء والاهتمام بالطفولة في مختلف المجالات ومنها الصناعات الملبسية، حيث يعتبر الأطفال من أكثر المستهلكين للملابس، ولكي تكون الملابس مناسبة للطفل لا بد أن يتوفر فيها الذوق السليم والبساطة والتصميم المناسب لمسيرة الموضة وإعطاء حرية الحركة للطفل وأن تكون مناسبة للعمر الذي يعيشه الطفل .
و هناك بعض الفنون التي يمكن استخدامها في عمل تصميمات مبتكرة وتنفيذها في ملابس الأطفال ومنها فن "الاسموكس" وهو عبارة عن ثنيات أو طيات يتم عملها في القماش ثم تثبت بغرز زخرفيه فتزيد من جماله فهي نوع من التشكيل المجسم الذي يحتاج من الإنسان قدره كبيره على التخيل والابتكار لإدراك جوانبه المختلفة .

مشكلة البحث :-

- ما اثر اختلاف كل من (نوع القماش - وزن القماش - انسداله - صلابة انثنائه) على شكل غرز الاسموكس

- ما افضل شكل غرزة مناسبة لعملها في ملابس الاطفال
- ما إمكانية الاستفادة من فن الاسموكس بعمل رؤية تشكيلية لملابس الأطفال

أهداف البحث :-

1. التعرف على فن الاسموكس وطريقة عمله بأشكال مختلفة .
2. تحديد افضل شكل غرزة مناسب .
3. صياغة تشكيلات جديدة ومبتكرة لملابس الأطفال مستوحاة من فن الاسموكس .
4. تحديد اراء المتخصصين في التصميمات المقترحة لملابس الأطفال باستخدام فن الاسموكس.

أهمية البحث :-

1. يعد من الدراسات التي اهتمت بإدخال الفنون لملابس الأطفال.
2. قد يفتح هذا البحث الباب المجال لاستخدام فن الاسموكس في مجالات اخرى للملابس او المفروشات.

حدود البحث :-

- استخدام غرز (عش النحل - الياسمين - المثلث - السنبله - الضفيرة) لفن الاسموكس .
- اعداد مجموعة من التصميمات (20) تصميم لملابس الأطفال باستخدام فن الاسموكس.
- عمل التصميمات للمرحلة العمرية من 3 الي 6 سنوات للفتيات

فروض البحث :-

- 1- توجد فروق ذات دلالة احصائية بين متوسطات اراء المحكين في التصميمات المقترحة في نجاح استخدام فن الاسموكس في ابراز عناصر التصميم.
- 2- توجد فروق ذات دلالة احصائية بين متوسطات اراء المحكين في التصميمات المقترحة في نجاح استخدام فن الاسموكس في تحقيق القيم الفنية وأسس التصميم.
- 3- توجد فروق ذات دلالة احصائية بين متوسطات اراء المحكين في التصميمات المقترحة في تحقيق الجانب الابتكاري في التصميم.
- 4- توجد فروق ذات دلالة احصائية بين متوسطات اراء المحكين في التصميمات المقترحة في مناسبة التصميم للمرحلة العمرية .
- 5- توجد فروق ذات دلالة احصائية بين استجابات السادة المتخصصين على التصميمات المقترحة نحو محاور الاستبانة في نجاح الرؤية التشكيلية لملابس الأطفال باستخدام فن الاسموكس

ادوات البحث :-

- استمارة استبيان للتصميمات المقترحة للمحكين .

منهج البحث:

يتبع البحث المنهج التطبيقي.

المصطلحات :

فن الاسموكس: Smocking Art

الاسموكس بشكل جوهري هو استغلال القماش باستخدام الابر والخيوط ، وفي شكله البسيط الاسموكس هو عمل طيات وثنيات مزخرفة بالابرة لتجميل التصميم ومع ذلك هذا التعريف لا يستطبع أن يصف هذا الفن الذى لا حدود له . (Dianne Durand – 2000)

الطفل Child :

يعرف معجم مصطلحات العلوم الاجتماعية مرحلة الطفولة بأنها الفترة بين الميلاد وحتى سن المراهقة ، ومنذ مرحلة الطفولة توضع البذرة الأولى لشخصية الطفل ويتكون الاطار العام لشخصيته . (عبير محمود – 2011م)

الدراسات السابقة: تم عمل حصر للدراسات السابقة المرتبطة بموضوع الدراسة الحالية كالتالي: أولاً : دراسات متعلقة بفن الاسموكس

1- (Ruby Joseph, Prabhjot Kaur and Shazia Mehtab (2011)

هدفت الدراسة الى : القاء الضوء على التطور فى خط انتاج غرف النوم باستخدام تقنية الاسموكس واستوحت أشكال الغرز من الفن البوذى والهندسة المعمارية ، وتوصلت الدراسة الى: عمل تصميمات بتقنيات مختلفة لفن الاسموكس ، وتنفيذ 50 تصميم من الوسادات ، والاباجورات ، والستائر ، وفرش الأسرة .

2- Tamara Anna Efrat , Moran Mizrahi , Amit Zoran (2016)

هدفت الدراسة الى : التعرف على فن الاسموكس وعملية الهايبرد بريكولاج وعمل كتالوج يحتوى على العديد من الغرز لفن الاسموكس ويطبق الاشكال باستخدام الحاسوب واستخدامها فى عمل حقائب لليد . وتوصلت الدراسة الى : عمل مجموعة من الحقائب بغرز مختلفة من الاسموكس وتطبيق هذه الغرز على الأقمشة باستخدام الحاسوب .

3- أميرة حسن ابراهيم (2018) : هدفت الدراسة الى : التعرف على فن الاسموكس

وطريقة عمله بأشكال مختلفة ، وصياغة تشكيلات جديدة ومبتكرة مستوحاة من فن الاسموكس بأسلوب التشكيل على المانيكان، وتحديد افضل شكل غرزة مناسب للأقمشة محل الدراسة، وتوصلت الدراسة الى : امكانية الربط بين الفنون اليدوية كفن الاسموكس وفن التشكيل على المانيكان فى عمل ملابس سهرة للسيدات .

ثانياً: دراسات متعلقة بملابس الأطفال :

1- أسماء فوزى محمد السيد (2013) : هدفت الدراسة الى : معرفة الأثر السيكولوجى

لرسوم الأطفال وتوظيفها فى تصميم أزياء الأطفال ، والعوامل المؤثرة على تصميم ملابس الاطفال وعلاقتها بمراحل النمو المختلفة وتوصلت الدراسة الى : الدمج بين عناصر وأسس التصميم وبين عناصر وأسس رسوم الأطفال لتصميم ملابس للأطفال ومكملاتها تتماشى خطوطها وأشكالها وألوانها مع الرسومات وقد قامت الباحثة فى تطبيق هذا فى 53 تصميم .

2- الهام العزب السباعي بيومي (2015) : هدفت الدراسة الى : إضافة رؤية جديدة

لملابس الاطفال مستمدة من الحروف العربية ، واقتراح بعض التصميمات المناسبة لملابس الاطفال ومراعاة متطلباته واحتياجاته النفسية والملبسية والعمرية، وتوصلت

الدراسة الى : عمل تصميمات مقترحة تحقق أسس وعناصر التصميم وتؤكد أصالة الحروف العربية .

3- **دراسة ياسمين إبراهيم حسين (2016) :** هدفت الدراسة إلي : زيادة معدلات تحقق الجانب الجمالي والوظيفي لملابس الأطفال ، وأيضا تحديد المهارات الواجب توافرها لدي الطالبة /المعلمة في مجال ملابس الأطفال ، **وتوصلت الدراسة إلي :** تصميم برنامج لمقرر ملابس الأطفال في ضوء المهارات التي تم تحديدها في صورة وحدات تعليمية صغيرة ”موديلات” .

4- **وفاء شعبان عطية (2018) :** هدفت الدراسة الى : الاستفادة من استخدام أشعة الليزر في عمل تصميمات جديدة لملابس الأطفال ورفع القيمة الجمالية لها **وتوصلت الدراسة الى :** عمل مجموعة من التصميمات لملابس الأطفال في المرحلة الوسطى المقتبسة من الخط العربي باستخدام تكنولوجيا الليزر.

الإطار النظري :

يعتبر فن الاسموكس من أقدم الحرف اليدوية التي استخدمها الإنسان للتعبير عن اهتماماته ، ومشاعره ويشتمل على غرز صغيرة مزخرفة منتظمة ومتباعدة يتم جمعها معا بالإبرة والخيط وتشد لإعطاء المظهر المطلوب للقماش ، وفن الاسموكس كانت له شهرة كبيرة خلال عصر النهضة في أوروبا والعديد من الرسومات في القرن الرابع عشر والخامس عشر وضحت ارتداء النساء والرجال للقمصان المزخرفة باستخدام غرز الاسموكس خاصة في ايطاليا والمانيا . (Ruby Joseph- 2011) .

الاسموكس : هو عبارة عن أسلوب تطريز تم اختراعه ليعطي المرونة للقماش ، وفي أواخر القرن 19 أصبح تطريز الاسموكس ذات شهرة كبيرة خاصة في ملابس الطبقة الارستقراطية نظرا لمظهره المزخرف وتم اختراع العديد من غرز الاسموكس الجذابة (Gostelow- 2003)

لم يعد فن الاسموكس اليوم شائع وذلك لأنه أسلوب صعب ويحتاج للكثير من الوقت والتركيز ولذلك القليل من المصممين يستفيدون من أشكال الاسموكس في عملهم ، ومعظم المصنعين يبحثون عن طرق غير مكلفة وسهلة لإنتاج المنتجات ، ولأن فن الاسموكس لا يلي هذه المعايير فانه لا يملك مكانة محورية في التصميم اليوم . (Tamara Anna, Moran - 2016) .

والطفل : هو ذلك الكائن الحي الذي يخرج الى الحياة بغير قدرة على متطلباتها ، وانه نموذج مصغر لإنسان مقبل يمتلك فطرية الطبع والمسلك لكنها فطرية عاجزة وذلك المسلك عشوائى حيث انه ليس له ارادة بعد . (منار محمد – 2016م)


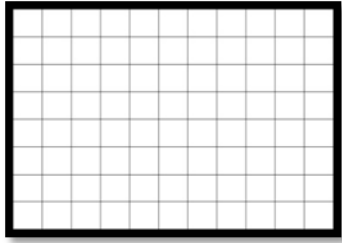
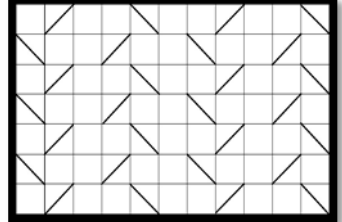

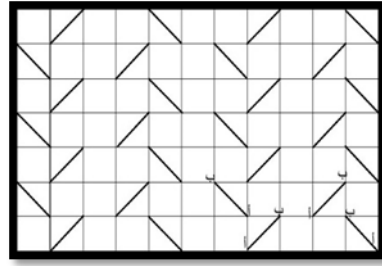
وتنقسم مرحلة الطفولة الى : مرحلة المهد من ميلاده وحتى عامين ، ومرحلة الطفولة المبكرة من (3-6) سنوات ، ومرحلة الطفولة الوسطى (6-9) سنوات ، ومرحلة الطفولة المتأخرة من سن (9-12) سنة . (عادل عبد الله – 1992م)
والمقصود بالطفل في هذا البحث : هو الطفل في مرحلة الطفولة المبكرة الذى يتراوح عمرة ما بين (3-6) سنوات .

الدراسة التطبيقية



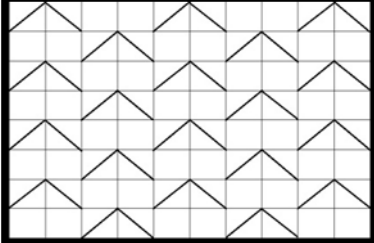
بعد دراسة فن الاسموكس والغرز المختلفة له ، وذلك لإمكانية إعداد تصاميم من غرز الاسموكس تصلح لملابس الأطفال بأساليب مختلفة. وقد تم : 1- تنفيذ خمس أنواع من غرز الاسموكس (أمام وخلف للغرزة) .
2- إعداد 20 تصميم يصلح لملابس الأطفال .
3- إعداد استمارة استبيان للتصميمات موجهة للمتخصصين في مجال تصميم الأزياء والملابس والنسيج.

جدول (1) يوضح طريقة عمل الغرز المستخدمة


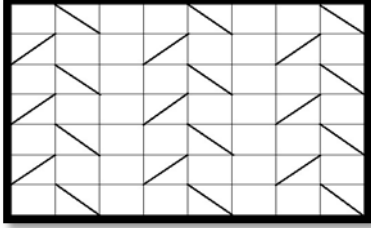

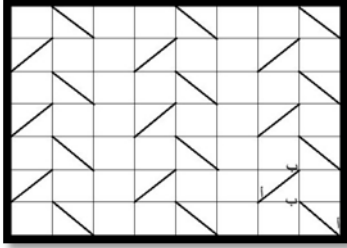
1- غرزة السنبله " ورق الشجر "

شكل الغرزة	خطوات العمل	
أمام 		1- يتم تقسيم المساحة الى مربعات 2.5 x 2.5
		2- نقوم بعمل خطوط توضح طريقة عمل الغرزة واتجاهاتها
خلف 		3- نقوم بحياكة بداية الخط من أسفل من النقطة (أ) لأعلى عند النقطة (ب) وهكذا حتى يتم الانتهاء من جميع الخطوط


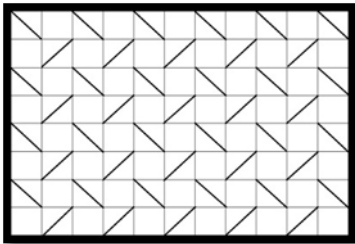
2- غرزة المثلث


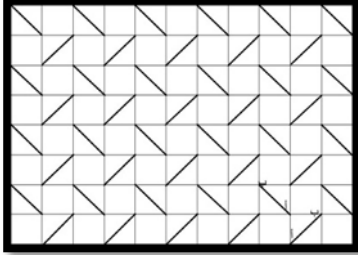
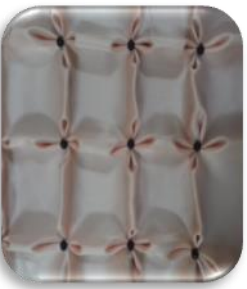
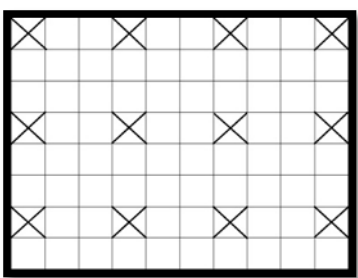

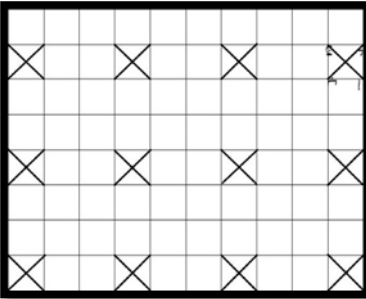
شكل الغرزة	خطوات العمل	
<p>أمام</p> 		<p>1- يتم تقسيم المساحة الى مربعات 2.5 x 2.5 كما سبق</p>
<p>خلف</p> 		<p>2- نقوم بعمل خطوط توضح طريقة عمل الغرزة واتجاهاتها</p> <p>3- نقوم بحياكة بداية الخط من أسفل من النقطة (أ) لأعلى عند النقطة (ب) ثم النقطة (ج) ونغلق الغرزة عند النقطة (أ) وهكذا حتى يتم الانتهاء من جميع المثلثات.</p>

3- غرزة الضفيرة

شكل الغرزة	خطوات العمل	
أمام 		1- يتم تقسيم المساحة الى مربعات 2.5 x 2.5 كما سبق 2- نقوم بعمل خطوط توضح طريقة عمل الغرزة واتجاهاتها
خلف 		3- نقوم بحياكة بداية الخط من أسفل من النقطة (أ) لأعلى عند النقطة (ب) وهكذا حتى يتم الانتهاء من جميع الخطوط

4- غرزة عش النحل

شكل الغرزة	خطوات العمل	
أمام 		1- يتم تقسيم المساحة الى مربعات 2.5 x 2.5 كما سبق 2- نقوم بعمل خطوط توضح طريقة عمل الغرزة واتجاهاتها

<p>خلف</p> 		<p>3- نقوم بحياكة بداية الخط من أسفل من النقطة (أ) لأعلى عند النقطة (ب) وهكذا حتى يتم الانتهاء من جميع الخطوط</p>
<p>5- غرزة الياسمين</p>		
<p>شكل الغرزة أمام</p> 	<p>خطوات العمل</p> 	<p>1- يتم تقسيم المساحة الى مربعات 2.5 x 2.5 كما سبق</p> <p>2- نقوم بعمل خطوط توضح طريقة عمل الغرزة واتجاهاتها</p>
<p>خلف</p> 		<p>3- نقوم بحياكة بداية الخط من أعلى من النقطة (أ) ثم عند النقطة (ب) ثم النقطة (ج) ثم النقطة (د) ونغلق الغرزة عند النقطة (أ) ثم نقوم بوضع خرزة في المنتصف عند نقطة التقاء قطري المربع وهكذا حتى يتم الانتهاء من المربعات</p>

جدول (2) التصميمات المقترحة

التصميم الخامس	التصميم الرابع	التصميم الثالث	التصميم الثاني	التصميم الاول
 <p>نوع الغرزة : غرزة الياسمين "خلف" موضع استخدام الغرزة: في الجزء العلوى للفستان على شكل مثلث .</p>	 <p>نوع الغرزة : غرزة عش النحل "خلف" موضع استخدام الغرزة: في الجزء العلوى للفستان على شكل مثلث</p>	 <p>نوع الغرزة : غرزة الياسمين موضع استخدام الغرزة: في الجزء العلوى للفستان على شكل قصين</p>	 <p>نوع الغرزة : غرزة الياسمين موضع استخدام الغرزة: تبدأ من الكتف الايسر وتنتهى اسفل أكبر حجم</p>	 <p>نوع الغرزة : غرزة المثلث "خلف" موضع استخدام الغرزة: الجزء العلوى للفستان</p>

تابع جدول (2) التصميمات المقترحة

التصميم العاشر	التصميم التاسع	التصميم الثامن	التصميم السابع	التصميم السادس
				
<p><u>نوع الغرزة : غرزة الياسمين</u> <u>موضع استخدام الغرزة:</u> في الكتف الأيمن والأيسر ومن أسفل خط الصدر الى أسفل خط الوسط</p>	<p><u>نوع الغرزة : غرزة المثلث "خلف"</u> <u>موضع استخدام الغرزة:</u> في الشورت من أسفل.</p>	<p><u>نوع الغرزة : غرزة السنبلّة "ورق الشجر"</u> <u>موضع استخدام الغرزة:</u> في الجزء العلوي للفستان</p>	<p><u>نوع الغرزة : غرزة الضفيرة</u> <u>موضع استخدام الغرزة:</u> في الجزء العلوي للفستان</p>	<p><u>نوع الغرزة : غرزة الياسمين "خلف"</u> <u>موضع استخدام الغرزة:</u> في الجزي العلوي للفستان أعلى خط الوسط</p>

تابع جدول (2) التصميمات المقترحة

التصميم الخامس عشر	التصميم الرابع عشر	التصميم الثالث عشر	التصميم الثاني عشر	التصميم الحادي عشر
 <p>نوع الغرز: غرزة عش النحل موضع استخدام الغرز: في الأكمام</p>	 <p>نوع الغرز: غرزة المثلث موضع استخدام الغرز: في الجزء الأيمن للبلوزة</p>	 <p>نوع الغرز: غرزة عش النحل موضع استخدام الغرز: في أعلى الفستان على شكل قصيتين ومن أسفل خط أكبر حجم الى أعلى الركبة</p>	 <p>نوع الغرز: غرزة السنيلة "ورق الشجر" موضع استخدام الغرز: في شكل خطوط عرضيه في الفستان</p>	 <p>نوع الغرز: غرزة الضفيرة موضع استخدام الغرز: في الجزء العلوي للفستان على شكل قصيتين</p>

تابع جدول (2) التصميمات المقترحة

التصميم العشرين	التصميم التاسع عشر	التصميم الثامن عشر	التصميم السابع عشر	التصميم السادس عشر
				
نوع الغرزة : غرزة عش النحل "خلف" موضع استخدام الغرزة: في الكم ومن خط أكبر حجم الى أعلى الركبة.	نوع الغرزة : غرزة الضفيرة "خلف" موضع استخدام الغرزة: في البلوزة	نوع الغرزة : غرزة المثلث "خلف" موضع استخدام الغرزة: في البلوزة أسفل الجاكيت	نوع الغرزة : غرزة المثلث موضع استخدام الغرزة: في قصة الصدر	نوع الغرزة : غرزة السنبله "خلف" موضع استخدام الغرزة: في السالوبيت بأكمله

نتائج البحث ومناقشتها

الأساليب الإحصائية المستخدمة:

- استخدمت الباحثتان في هذه الدراسة الرزمة الإحصائية للعلوم الاجتماعية (SPSS) في إجراء التحليلات الإحصائية والأساليب المستخدمة في الدراسة وهي:
- (1) الأساليب الإحصائية المستخدمة في تقنين أدوات الدراسة:
 1. معامل ارتباط سبيرمان لحساب معاملات الاتساق الداخلي.
 2. معامل ألفا كرونباخ لإيجاد معامل ثبات الاختبار.
 - (2) الأساليب المستخدمة في الإجابة عن أسئلة الدراسة وفرضياتها:
 1. التكرار والمتوسط المرجح والانحراف المعياري والمتوسط المثنوى المرجح (معامل الجودة %)
 2. تحليل التباين الأحادي.

التحقق من صدق وثبات أداة البحث

استبانة حول " رؤية تشكيلية لملابس الأطفال باستخدام فن الاسموكس "

المقصود بصدق الاستبانة:

يقصد بصدق الاستبانة أن تقيس عبارات الاستبانة ما وضعت لقياسه، وقامت الباحثتان بالتأكد من صدق الاستبانة بطريقتين:

أولاً: صدق الاتساق الداخلي Internal Validity

يقصد بصدق الاتساق الداخلي مدى اتساق كل عبارة من عبارات الاستبانة مع المحور الذي تنتمي إليه هذه العبارة، وقد قامت الباحثتان بحساب الاتساق الداخلي للاستبانة وذلك من خلال حساب معاملات الارتباط بين درجات كل عبارة والدرجات الكلية للمحور الذي تنتمي إليه.

ثانياً: الصدق البنائي Structure Validity

يعتبر الصدق البنائي أحد مقاييس صدق الأداة الذي يقيس مدى تحقق الأهداف التي تريد الأداة الوصول إليها، ويبين مدى ارتباط درجات كل محور بالدرجات الكلية للاستبانة.

ثبات الاستبانة Reliability:

يقصد بثبات الاستبانة أن تعطي هذه الاستبانة نفس النتيجة لو تم إعادة توزيعها أكثر من مرة تحت نفس الظروف والشروط، أو بعبارة أخرى أن ثبات الاستبانة يعني الاستقرار في نتائجها وعدم تغييرها بشكل كبير فيما لو تم إعادة توزيعها على أفراد العينة عدة مرات خلال فترات زمنية معينة.

صدق وثبات استبانة التصميمات المقترحة (المتخصصين)

❖ نتائج صدق الاتساق الداخلي لعبارات الاستبانة.

قامت الباحثتان باستخدام معامل ارتباط سبيرمان لحساب الارتباط بين درجات كل عبارة والدرجة الكلية للمحور الذي تنتمي إليه العبارة ، وجاءت النتائج كما هي مبينة في الجدول (3):

جدول (3): يوضح معاملات الارتباط بين درجات كل عبارة والدرجات الكلية للمحور الذي تنتمي إليه العبارة.

المحاور	العبارات	معامل الارتباط	مستوى الدلالة
نجاح استخدام فن الاسموكس في ابراز عناصر التصميم	1. الخطوط البنائية للتصميم.	0.576*	0.025
	2. تناسق الألوان بين الخامة والتصميم .	0.798**	0.000
	3. الملائمة بين الغرزة المستخدمة وعناصر التصميم	0.809**	0.000
	4. ملائمة شكل الغرزة للتصميم.	0.678**	0.005
	5. المظهر العام للموديل.	0.74**	0.002
استخدام فن الاسموكس في تحقيق القيم الفنية وأسس التصميم	6. الوحدة والترابط بين شكل الغرزة وخطوط التصميم	0.661**	0.007
	7. النسبة والتناسب في التصميم .	0.855**	0.000
	8. الاتزان بين وضع وشكل الغرزة مع خطوط	0.628*	0.012
	9. التباين اللوني لمساحات التصميم.	0.754**	0.001
تحقيق الابتكار في التصميم الجانبي	10. الحدائة.	0.782**	0.001
	11. التميز من خلال التوافق مع خطوط الأزياء للاطفال	0.634*	0.011
	12. الأصالة من خلال التلاقي بين الأصالة والمعاصرة.	0.748**	0.001
مناسبة التصميم للمرحلة العمرية	13. الابتكار.	0.886**	0.000
	14. تحقيق الغرض الوظيفي .	0.867**	0.000
	15. تحقيق الغرض الجمالي	0.827**	0.000
	16. التوافق مع خطوط الموضة	0.781**	0.001
	17. السن المقترح (3-6) سنوات	0.873**	0.000

* دال عند مستوى دلالة 0.05 ** دال عند مستوى دلالة 0.01

يبين الجدول (3) معاملات الارتباط بين درجات كل عبارة والدرجات الكلية للمحور الذي تنتمي إليه العبارة حيث تراوحت ما بين (0.576 – 0.886) وجميعها دالة إحصائية، وبذلك تعتبر عبارات الاستبانة صادقه لما وضعت لقياسه.

❖ نتائج الصدق البنائي للاستبانة.

قامت الباحثتان باستخدام معامل ارتباط سبيرمان لحساب الارتباط بين الدرجات الكلية لكل محور والدرجة الكلية للاستبانة وجاءت النتائج كما هي مبينة في الجدول (4):

جدول (4): يوضح معاملات الارتباط بين الدرجات الكلية لكل محور والدرجات الكلية للاستبانة.

مستوى الدلالة	معامل الارتباط	محاور الاستبانة
0.000	0.856**	المحور الأول: نجاح استخدام فن الاسموكس فى ابراز عناصر التصميم
0.000	0.799**	المحور الثاني : إمكانية نجاح استخدام فن الاسموكس في تحقيق القيم الفنية وأسس التصميم
0.000	0.823**	المحور الثالث: تحقيق الجانب الابتكارى فى التصميم
0.000	0.923**	المحور الرابع: مناسبة التصميم للمرحلة العمرية

** دال عند مستوى دلالة 0.01

يبين الجدول (4) معاملات الارتباط بين الدرجات الكلية لكل محور والدرجات الكلية للاستبانة حيث تراوحت ما بين (0.799 - 0.923) وجميعها دالة إحصائياً، وبذلك تعتبر محاور الاستبانة صادقة لما وضعت لقياسه.

❖ نتائج ثبات الاستبانة.

وقد تحققت الباحثان من ثبات الاستبانة من خلال طريقة معامل ألفا كرونباخ وجاءت النتائج كما هي مبينة في الجدول (5).

جدول (5): يوضح نتائج اختبار ألفا كرونباخ لثبات الاستبانة ومحاورها.

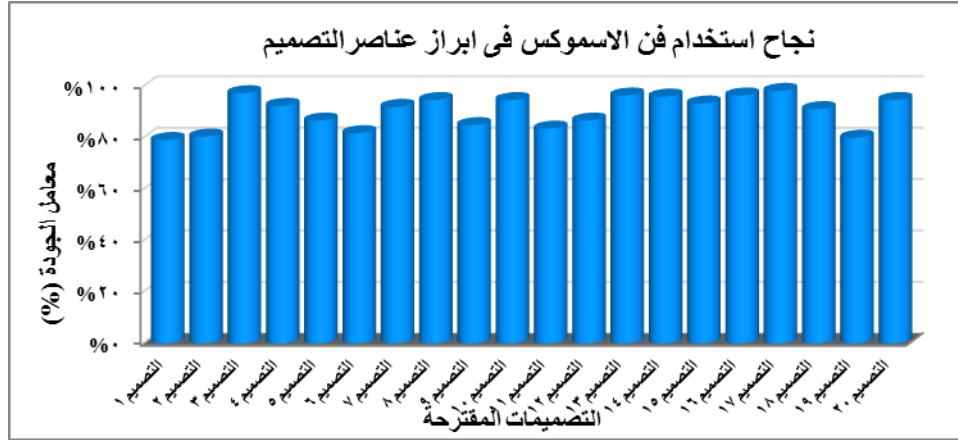
معامل ألفا كرونباخ	عدد العبارات	محاور الاستبانة
0.86	5	المحور الأول: نجاح استخدام فن الاسموكس فى ابراز عناصر التصميم
0.84	4	المحور الثاني : إمكانية نجاح استخدام فن الاسموكس في تحقيق القيم الفنية وأسس التصميم
0.85	4	المحور الثالث: تحقيق الجانب الابتكارى فى التصميم
0.86	4	المحور الرابع: مناسبة التصميم للمرحلة العمرية
0.95	17	الاستبانة ككل

يبين الجدول (5) معاملات الثبات للاستبانة ومحاورها حيث تراوحت ما بين (0.84 - 0.88) للمحاور، كما بلغ معامل الثبات للاستبانة ككل (0.95)، مما يطمئن الباحثان لنتائج تطبيق الاستبانة.

تعد النتائج والتفسير هما محصلة البحث والإسهام العلمي المتوقع من الدراسة ولذلك بعد خطوة تحليل البيانات قامت الباحثان باستخراج النتائج وتفسيرها فى ضوء الإطار النظرى والدراسات السابقة ، وإبراز مدى تحقق فروض الدراسة الراهنة .

آراء المحكمين (أعضاء هيئة التدريس): ن = 15
 جدول (6): المتوسط المرجح والمتوسط المنوي المرجح والانحراف المعياري لآراء المحكمين حول التصميمات المقترحة للمحور الأول الخاص بنجاح استخدام فن الاسموكس في ابراز عناصر التصميم.

المحور الأول	التصميم	مستويات الاستجابة			مجموع الأوزان	المتوسط المرجح	الانحراف المعياري	المتوسط المنوي (معامل الجودة %)	مستوى التصميم
		مناسب	إلى حد ما مناسب	غير مناسب					
نجاح استخدام فن الاسموكس في ابراز عناصر التصميم	1	45	13	17	178	2.37	1.92	79.11%	مناسب
	2	45	16	14	181	2.41	1.82	80.44%	مناسب
	3	71	2	2	219	2.92	0.82	97.33%	مناسب
	4	59	15	1	208	2.77	1.04	92.44%	مناسب
	5	46	28	1	195	2.60	1.20	86.67%	مناسب
	6	35	39	1	184	2.45	1.21	81.78%	مناسب
	7	63	6	6	207	2.76	1.35	92.00%	مناسب
	8	65	8	2	213	2.84	1.00	94.67%	مناسب
	9	42	32	1	191	2.55	1.21	84.89%	مناسب
	10	65	8	2	213	2.84	1.00	94.67%	مناسب
	11	46	21	8	188	2.51	1.58	83.56%	مناسب
	12	54	12	9	195	2.60	1.60	86.67%	مناسب
	13	70	2	3	217	2.89	0.97	96.44%	مناسب
	14	67	7	1	216	2.88	0.84	96.00%	مناسب
	15	62	11	2	210	2.80	1.07	93.33%	مناسب
	16	68	6	1	217	2.89	0.81	96.44%	مناسب
	17	72	2	1	221	2.95	0.64	98.22%	مناسب
	18	62	6	7	205	2.73	1.43	91.11%	مناسب
	19	46	13	16	180	2.40	1.89	80.00%	مناسب
	20	64	10	1	213	2.84	0.93	94.67%	مناسب



شكل (1): معاملات الجودة لآراء المحكمين حول التصميمات المقترحة للمحور الأول الخاص بنجاح استخدام فن الاسموكس في ابراز عناصر التصميم.

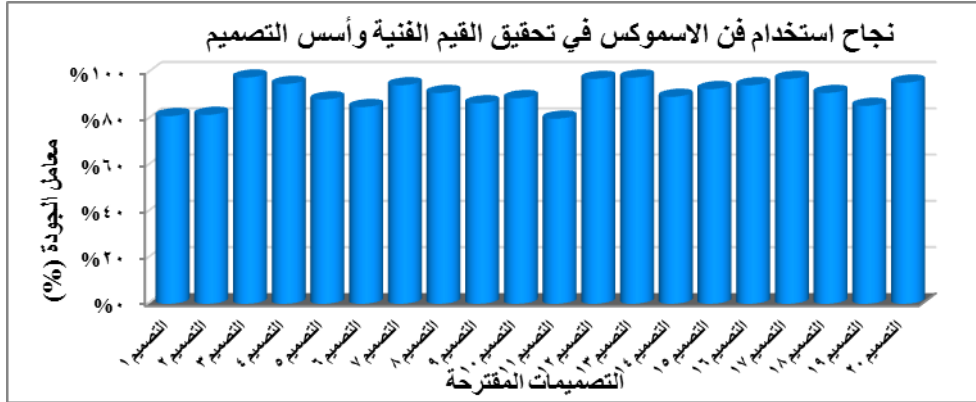
من الجدول (6) والشكل البياني (1) يتبين:

إتفاق آراء السادة المحكمين حول التصميمات المقترحة في نجاح استخدام فن الاسموكس في ابراز عناصر التصميم ومستوى كل تصميم من التصميمات.

- جاءت تقييمات معاملات الجودة للتصميمات المقترحة مرتفعة حيث تبين أن جميع التصميمات وقعت في مستوى (مناسب)، بناءً على التدرج الثلاثي للوزن المرجح.
- تراوحت معاملات الإتفاق للتصميمات المقترحة ما بين نسبة (79.11% - 98.22%) وتقع في مستوى "مناسب"، وتراوحت قيم المتوسط المرجح لهذه التصميمات ما بين (2.37 - 2.95)، مما يوضح نجاح استخدام فن الاسموكس في ابراز عناصر التصميم.

جدول (7): المتوسط المرجح والمتوسط المنوى المرجح والانحراف المعياري لأراء المحكمين حول التصميمات المقترحة للمحور الثاني الخاص بإمكانية نجاح استخدام فن الاسموكس في تحقيق القيم الفنية وأسس التصميم.

مستوى التصميم	المتوسط المرجح المنوى (معامل الجودة %)	الانحراف المعياري	المتوسط المرجح	مجموع الأوزان	مستويات الاستجابة			التصميم	المحور الثاني
					مناسب	مناسب إلى حد ما	غير مناسب		
مناسب	81.11%	1.71	2.43	146	13	8	39	1	إمكانية نجاح استخدام فن الاسموكس في تحقيق القيم الفنية وأسس التصميم
مناسب	81.67%	1.62	2.45	147	11	11	38	2	
مناسب	97.78%	0.52	2.93	176	0	4	56	3	
مناسب	95.00%	0.74	2.85	171	0	9	51	4	
مناسب	88.33%	1.06	2.65	159	1	19	40	5	
مناسب	85.00%	1.03	2.55	153	0	27	33	6	
مناسب	94.44%	0.86	2.83	170	1	8	51	7	
مناسب	91.11%	1.30	2.73	164	6	4	50	8	
مناسب	86.67%	1.15	2.60	156	2	20	38	9	
مناسب	88.89%	1.45	2.67	160	8	4	48	10	
مناسب	80.00%	1.52	2.40	144	9	18	33	11	
مناسب	97.22%	0.69	2.92	175	1	3	56	12	
مناسب	97.78%	0.64	2.93	176	1	2	57	13	
مناسب	89.44%	1.28	2.68	161	5	9	46	14	
مناسب	92.78%	1.08	2.78	167	3	7	50	15	
مناسب	94.44%	1.01	2.83	170	3	4	53	16	
مناسب	97.22%	0.69	2.92	175	1	3	56	17	
مناسب	91.11%	1.19	2.73	164	4	8	48	18	
مناسب	85.56%	1.53	2.57	154	9	8	43	19	
مناسب	95.56%	0.88	2.87	172	2	4	54	20	



شكل (2): معاملات الجودة لأراء المحكمين حول التصميمات المقترحة للمحور الثاني الخاص بإمكانية نجاح استخدام فن الاسموكس في تحقيق القيم الفنية وأسس التصميم.

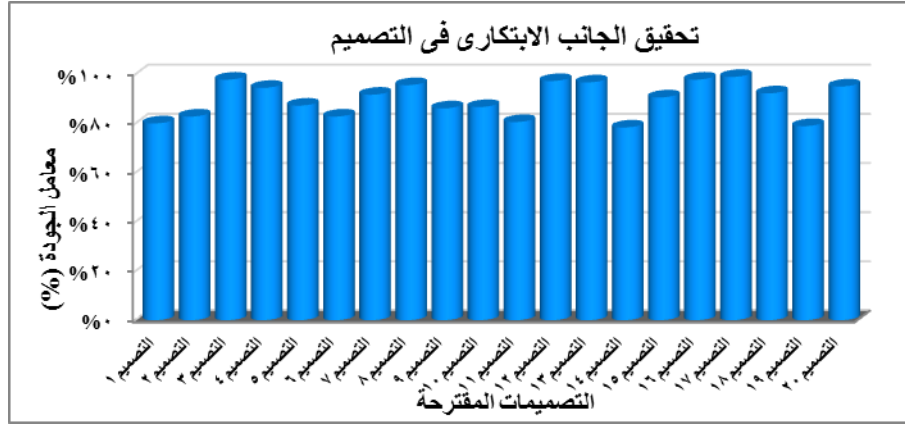
من الجدول (7) والشكل البياني (2) يتبين:

إتفاق آراء السادة المحكمين حول التصميمات المقترحة في تحقيق القيم الفنية وأسس التصميم ومستوى كل تصميم من التصميمات.

- جاءت تقييمات معاملات الجودة للتصميمات المقترحة مرتفعة حيث تبين أن جميع التصميمات وقعت في مستوى (مناسب)، بناءً على التدرج الثلاثي للوزن المرجح.
- تراوحت معاملات الإتفاق للتصميمات المقترحة ما بين نسبة (80.0% - 97.78%) وتقع في مستوى "مناسب"، وتراوحت قيم المتوسط المرجح لهذه التصميمات ما بين (2.43 - 2.93)، مما يوضح نجاح استخدام فن الاسموكس في تحقيق القيم الفنية وأسس التصميم.

جدول (8): المتوسط المرجح والمتوسط المنوي المرجح والانحراف المعياري لأراء المحكمين حول التصميمات المقترحة للمحور الثالث الخاص بتحقيق الجانب الابتكاري في التصميم.

مستوى التصميم	المتوسط المرجح المنوي (معامل الجودة %)	الانحراف المعياري	المتوسط المرجح	مجموع الأوزان	مستويات الاستجابة			الترتيب	المحور الثالث
					مناسب	مناسب إلى حد ما	غير مناسب		
مناسب	80.00%	1.61	2.40	144	11	14	35	1	تحقيق الجانب الابتكاري في التصميم
مناسب	82.78%	1.53	2.48	149	9	13	38	2	
مناسب	97.78%	0.74	2.93	176	2	0	58	3	
مناسب	94.44%	0.77	2.83	170	0	10	50	4	
مناسب	87.22%	1.08	2.62	157	1	21	38	5	
مناسب	82.78%	1.03	2.48	149	0	31	29	6	
مناسب	91.67%	1.23	2.75	165	5	5	50	7	
مناسب	95.56%	0.88	2.87	172	2	4	54	8	
مناسب	86.11%	1.21	2.58	155	3	19	38	9	
مناسب	86.67%	1.42	2.60	156	7	10	43	10	
مناسب	80.56%	1.57	2.42	145	10	15	35	11	
مناسب	97.22%	0.69	2.92	175	1	3	56	12	
مناسب	96.67%	0.82	2.90	174	2	2	56	13	
مناسب	78.33%	1.77	2.35	141	15	9	36	14	
مناسب	90.56%	1.26	2.72	163	5	7	48	15	
مناسب	97.78%	0.52	2.93	176	0	4	56	16	
مناسب	98.89%	0.37	2.97	178	0	2	58	17	
مناسب	92.22%	1.16	2.77	166	4	6	50	18	
مناسب	78.89%	1.73	2.37	142	14	10	36	19	
مناسب	95.00%	0.99	2.85	171	3	3	54	20	



شكل (3): معاملات الجودة لأراء المحكمين حول التصميمات المقترحة للمحور الثالث الخاص بتحقيق الجانب الابتكاري في التصميم.

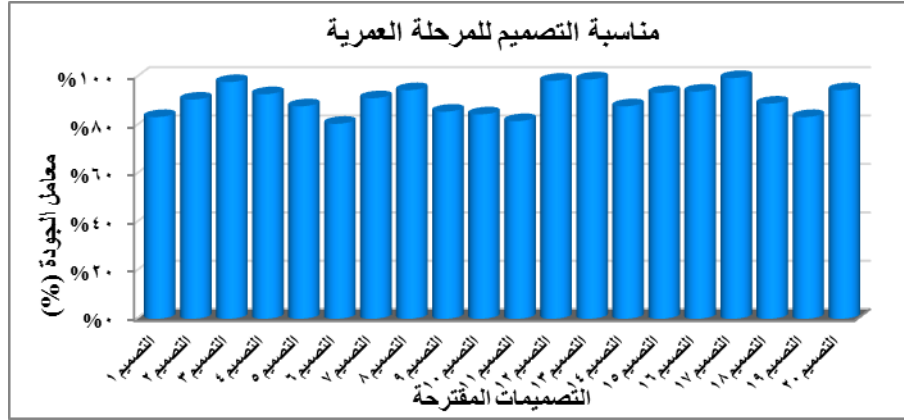
من الجدول (8) والشكل البياني (3) يتبين:

إتفاق آراء السادة المحكمين حول التصميمات المقترحة في تحقيق الجانب الابتكاري في التصميم ومستوى كل تصميم من التصميمات.

- جاءت تقييمات معاملات الجودة للتصميمات المقترحة مرتفعة حيث تبين أن جميع التصميمات وقعت في مستوى (مناسب)، بناءً على التدرج الثلاثي للوزن المرجح.
- تراوحت معاملات الإتفاق للتصميمات المقترحة ما بين نسبة (78.33% - 98.89%) وتقع في مستوى "مناسب"، وتراوحت قيم المتوسط المرجح لهذه التصميمات ما بين (2.35 - 2.97)، مما يوضح تحقيق الجانب الابتكاري في التصميم.

جدول (9): المتوسط المرجح والمتوسط المنوي المرجح والانحراف المعياري لآراء المحكمين حول التصميمات المقترحة للمحور الثالث الخاص بمناسبة التصميم للمرحلة العمرية.

المحور الرابع	الترتيب	مستويات الاستجابة			مجموع الأوزان	المتوسط المرجح	الانحراف المعياري	المتوسط المرجح المنوي (معامل الجودة (%)	مستوى التصميم
		مناسب	مناسب إلى حد ما	غير مناسب					
مناسبة التصميم للمرحلة العمرية	1	40	10	10	150	2.50	1.58	83.33%	مناسب
	2	49	5	6	163	2.72	1.31	90.56%	مناسب
	3	57	2	1	176	2.93	0.64	97.78%	مناسب
	4	47	13	0	167	2.78	0.85	92.78%	مناسب
	5	39	20	1	158	2.63	1.07	87.78%	مناسب
	6	29	27	4	145	2.42	1.27	80.56%	مناسب
	7	49	6	5	164	2.73	1.25	91.11%	مناسب
	8	55	0	5	170	2.83	1.14	94.44%	مناسب
	9	38	18	4	154	2.57	1.27	85.56%	مناسب
	10	39	14	7	152	2.53	1.44	84.44%	مناسب
	11	36	15	9	147	2.45	1.53	81.67%	مناسب
	12	57	3	0	177	2.95	0.45	98.33%	مناسب
	13	58	2	0	178	2.97	0.37	98.89%	مناسب
	14	45	8	7	158	2.63	1.41	87.78%	مناسب
	15	50	8	2	168	2.80	0.99	93.33%	مناسب
	16	53	3	4	169	2.82	1.10	93.89%	مناسب
	17	59	1	0	179	2.98	0.27	99.44%	مناسب
	18	48	4	8	160	2.67	1.45	88.89%	مناسب
	19	40	10	10	150	2.50	1.58	83.33%	مناسب
	20	54	2	4	170	2.83	1.08	94.44%	مناسب



شكل (4): معاملات الجودة لأراء المحكمين حول التصميمات المقترحة للمحور الثالث الخاص بمناسبة التصميم للمرحلة العمرية.

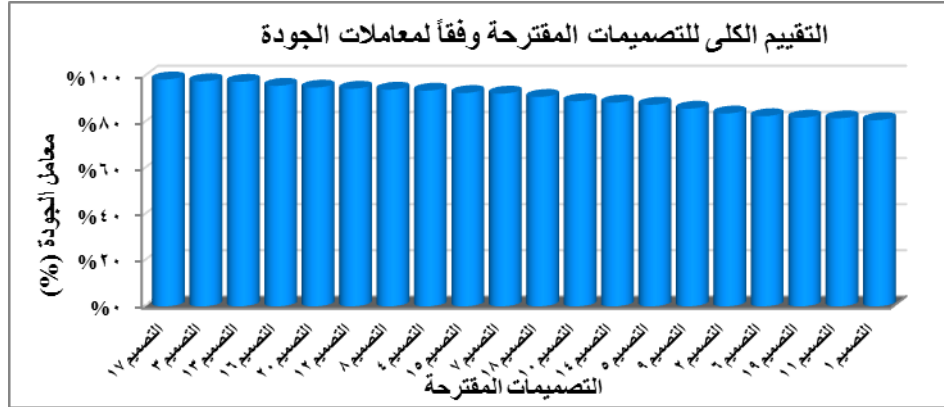
من الجدول (9) والشكل البياني (4) يتبين:

إتفاق آراء السادة المحكمين حول التصميمات المقترحة في بمناسبة التصميم للمرحلة العمرية ومستوى كل تصميم من التصميمات.

- جاءت تقييمات معاملات الجودة للتصميمات المقترحة مرتفعة حيث تبين أن جميع التصميمات وقعت في مستوى (مناسب)، بناءً على التدرج الثلاثي للوزن المرجح.
- تراوحت معاملات الإتفاق للتصميمات المقترحة ما بين نسبة (80.56% - 99.44%) وتقع في مستوى "مناسب"، وتراوحت قيم المتوسط المرجح لهذه التصميمات ما بين (2.42 - 2.98)، مما يوضح مناسبة التصميم للمرحلة العمرية.

جدول (10): المتوسط المرجح والانحراف المعياري ومعامل الجودة ونتائج تحليل التباين الأحادي لأراء المحكمين حول التصميمات المقترحة فى التقييم الكلى لمحاور الاستبانة.

مستوى التصميم	مستوى التصميم	المتوسط المرجح المنوى (معامل الجودة %)	الانحراف المعيارى	المتوسط المرجح	مجموع الأوزان	مستويات الاستجابة			التصميم	الاستبانة ككل
						غير مناسب	مناسب إلى حد ما	مناسب		
20	مناسب	%80.78	0.80	2.42	618	51	45	159	1	رؤية تشكيلية لملايس الأطفال باستخدام فن الاسموكس
16	مناسب	%83.66	0.75	2.51	640	40	45	170	2	
2	مناسب	%97.65	0.32	2.93	747	5	8	242	3	
8	مناسب	%93.59	0.40	2.81	716	1	47	207	4	
14	مناسب	%87.45	0.52	2.62	669	4	88	163	5	
17	مناسب	%82.48	0.54	2.47	631	5	124	126	6	
10	مناسب	%92.29	0.56	2.77	706	17	25	213	7	
7	مناسب	%93.99	0.52	2.82	719	15	16	224	8	
15	مناسب	%85.75	0.57	2.57	656	10	89	156	9	
12	مناسب	%89.02	0.64	2.67	681	24	36	195	10	
19	مناسب	%81.57	0.73	2.45	624	36	69	150	11	
6	مناسب	%94.38	0.48	2.83	722	11	21	223	12	
3	مناسب	%97.39	0.35	2.92	745	6	8	241	13	
13	مناسب	%88.37	0.67	2.65	676	28	33	194	14	
9	مناسب	%92.55	0.52	2.78	708	12	33	210	15	
4	مناسب	%95.69	0.42	2.87	732	8	17	230	16	
1	مناسب	%98.43	0.25	2.95	753	2	8	245	17	
11	مناسب	%90.85	0.62	2.73	695	23	24	208	18	
18	مناسب	%81.83	0.80	2.45	626	49	41	165	19	
5	مناسب	%94.90	0.46	2.85	726	10	19	226	20	



شكل (5): التصميمات المقترحة مرتبة تنازلياً وفقاً لآراء المحكمين في محاور الاستبانة.

من الجدول (10) والشكل البياني (5) يتبين:

إتفاق آراء السادة المحكمين حول التصميمات المقترحة في صياغات تشكيلية للأقمشة على المانيكان باستخدام فن الاسموكس ومستوى كل تصميم.

- جاءت تقييمات معاملات الجودة للتصميمات المقترحة مرتفعة حيث تبين أن جميع التصميمات وقعت في مستوى (مناسب)، بناءً على التدرج الثلاثي للوزن المرجح.
- تراوحت معاملات الإتفاق للتصميمات المقترحة ما بين نسبة (80.78% - 98.43%) وتقع في مستوى "مناسب، مما يوضح نجاح الرؤية التشكيلية لملابس الأطفال باستخدام فن الاسموكس.

وجاء التصميم (17) الأفضل بمتوسط مرجح (2.95) ومعامل جودة (98.43%)، يليه التصميم (3) بمتوسط مرجح (2.93) ومعامل جودة (97.65%)، يليه التصميم (13) بمتوسط مرجح (2.92) ومعامل جودة (97.39%)، ثم التصميم (16) بمتوسط مرجح (2.87) ومعامل جودة (95.69%)، يلي ذلك باقي التصميمات المقترحة حسب معاملات الجودة.

تفسير النتائج المرتبطة باختبار صحة فروض البحث:

وللتحقق من صحة فروض الدراسة قامت الباحثتان باستخدام أسلوب تحليل التباين الأحادي (One-way ANONA) لاستجابات السادة المحكمين على التصميمات المقترحة ، وجاءت النتائج على النحو التالي:

- 1- النتائج المتعلقة بالفرض الأول للبحث والذي ينص على أنه: "توجد فروق ذات دلالة احصائية بين استجابات السادة المتخصصين على التصميمات المقترحة في نجاح استخدام فن الاسموكس في ابراز عناصر التصميم".

جدول (11): نتائج تحليل التباين الأحادي لاستجابات السادة المتخصصين على التصميمات المقترحة المقترحة نحو المحور الأول الخاص بنجاح استخدام فن الاسموكس في ابراز عناصر التصميم.

مصدر التباين	مجموع المربعات	درجات الحرية	متوسط المربعات	ف	مستوى الدلالة
بين التصميمات المقترحة	2416.17	19	127.17	46.44	0.001
داخل التصميمات المقترحة	766.80	280	2.74		
المجموع	3182.97	299			

يتبين من الجدول (11) وجود فروق ذات دلالة احصائية بين استجابات السادة المحكمين على التصميمات المقترحة نحو المحور الأول الخاص بنجاح استخدام فن الاسموكس في ابراز عناصر التصميم حيث بلغت قيمة "ف" (46.44) عند مستوى الدلالة (0.001)، مما يدل على وجود فروق بين التصميمات في هذا المحور.

2- النتائج المتعلقة بالفرض الثاني للبحث والذي ينص على أنه:

"توجد فروق ذات دلالة احصائية بين استجابات السادة المتخصصين على التصميمات المقترحة في تحقيق القيم الفنية وأسس التصميم".

جدول (12): نتائج تحليل التباين الأحادي لاستجابات السادة المتخصصين على التصميمات المقترحة نحو المحور الثاني الخاص بتحقيق القيم الفنية وأسس التصميم.

مصدر التباين	مجموع المربعات	درجات الحرية	متوسط المربعات	ف	مستوى الدلالة
بين التصميمات المقترحة	2092.97	19	110.16	41.85	0.001
داخل التصميمات المقترحة	737.07	280	2.63		
المجموع	2830.04	299			

يتبين من الجدول (12) وجود فروق ذات دلالة احصائية بين استجابات السادة المحكمين على التصميمات المقترحة نحو المحور الثاني الخاص بتحقيق القيم الفنية وأسس التصميم حيث بلغت قيمة "ف" (41.85) عند مستوى الدلالة (0.001)، مما يدل على وجود فروق بين التصميمات في هذا المحور.

3- النتائج المتعلقة بالفرض الثالث للبحث والذي ينص على أنه:

"توجد فروق ذات دلالة احصائية بين استجابات السادة المتخصصين على التصميمات المقترحة في تحقيق الجانب الابتكاري في التصميم".

جدول (13): نتائج تحليل التباين الأحادي لاستجابات السادة المتخصصين على التصميمات المقترحة المقترحة نحو المحور الثالث الخاص بتحقيق الجانب الابتكاري في التصميم.

مصدر التباين	مجموع المربعات	درجات الحرية	متوسط المربعات	ف	مستوى الدلالة
بين التصميمات المقترحة	2819.13	19	148.38	88.49	0.001
داخل التصميمات المقترحة	469.47	280	1.68		
المجموع	3288.60	299			

يتبين من الجدول (13) وجود فروق ذات دلالة احصائية بين استجابات السادة المحكمين على التصميمات المقترحة نحو المحور الثالث الخاص بتحقيق الجانب الابتكاري في التصميم حيث بلغت قيمة "ف" (88.49) عند مستوى الدلالة (0.001)، مما يدل على وجود فروق بين التصميمات في هذا المحور.

4- النتائج المتعلقة بالفرض الرابع للبحث والذي ينص على أنه:

"توجد فروق ذات دلالة احصائية بين استجابات السادة المتخصصين على التصميمات المقترحة في مناسبة التصميم للمرحلة العمرية".

جدول (14): نتائج تحليل التباين الأحادي لاستجابات السادة المتخصصين على التصميمات المقترحة المقترحة نحو المحور الثالث الخاص بمناسبة التصميم للمرحلة العمرية.

مصدر التباين	مجموع المربعات	درجات الحرية	متوسط المربعات	ف	مستوى الدلالة
بين التصميمات المقترحة	2153.40	19	113.34	53.58	0.001
داخل التصميمات المقترحة	592.27	280	2.12		
المجموع	2745.67	299			

يتبين من الجدول (14) وجود فروق ذات دلالة احصائية بين استجابات السادة المحكمين على التصميمات المقترحة نحو المحور الثالث الخاص بمناسبة التصميم للمرحلة العمرية حيث بلغت قيمة "ف" (53.58) عند مستوى الدلالة (0.001)، مما يدل على وجود فروق بين التصميمات في هذا المحور.

5- النتائج المتعلقة بالفرض الخامس للبحث والذي ينص على أنه:

"توجد فروق ذات دلالة احصائية بين استجابات السادة المتخصصين على التصميمات المقترحة نحو محاور الاستبانة في نجاح الرؤية التشكيلية لملايس الأطفال باستخدام فن الاسموكس".

جدول (15): نتائج تحليل التباين الأحادي لاستجابات السادة المتخصصين على التصميمات المقترحة نحو محاور الاستبانة في الرؤية التشكيلية لملابس الأطفال باستخدام فن الاسموكس .

مصدر التباين	مجموع المربعات	درجات الحرية	متوسط المربعات	ف	مستوى الدلالة
بين التصميمات المقترحة	2015.98	19	106.10	30.15	0.001
داخل التصميمات المقترحة	984.93	280	3.52		
المجموع	3000.92	299			

يتبين من الجدول (15) وجود فروق ذات دلالة احصائية بين استجابات السادة المحكمين على التصميمات المقترحة نحو محاور الاستبانة في نجاح صياغات تشكيلية للأقمشة على المانيكان باستخدام فن الاسموكس حيث بلغت قيمة "ف" (30.15) عند مستوى الدلالة (0.001)، مما يدل على وجود فروق بين التصميمات في محاور الاستبانة.
التصميمات المنفذة : (التصميم 17 ، 13 ، 3)



التوصيات :

- 1- الاهتمام بالفنون الحديثة واعتبارها مصدر خصب للابتكار والتجديد.
- 2- الاهتمام بالتعرف على الغرز المختلفة لفن الاسموكس واستغلالها في عمل تصميمات جديدة ومبتكرة.
- 3- التوسع في استخدام فن الاسموكس في مجالات مختلفة

المراجع :

- 1- أسماء فوزى محمد السيد : دراسة تحليلية تطبيقية لفنون الأطفال لاستحداث تصميمات جديدة لملابس الأطفال ومكملاتها – رسالة ماجستير - كلية الاقتصاد المنزلي – جامعة المنوفية – 2013م .
- 2- الهام العزب السباعي بيومي : الاستفادة من الحروف العربية في اثناء ملابس الطفل وتنقيفه في مرحلة ما قبل المدرسة – رسالة ماجستير – كلية الاقتصاد المنزلي – جامعة المنوفية – 2015م
- 3- أميرة حسن ابراهيم : صياغات تشكيلية لأقمشة على المانيكان باستخدام فن الاسموكس – رسالة دكتوراه - كلية الاقتصاد المنزلي – جامعة المنوفية – 2018م .
- 4- عادل عبد الله محمد : النمو العقلي للطفل – دار الشرقية للطباعة والنشر – 1992م.
- 5- عبير محمود الدويك : اتجاهات الوالدين نحو الاعلانات التلفزيونية الموجهة للأطفال وعلاقتها بأنماط سلوكهم الاجتماعي والاستهلاكى للأسرة – كلية التربية النوعية – جامعة المنصورة – المؤتمر السنوى السادس – 2011م .
- 6- منار محمد عبد المنعم : استلهام تصميمات لأقمشة ملابس الأطفال بالاستفادة ببعض تقنيات الطباعة والصبغات الطبيعية - رسالة ماجستير – كلية الفنون التطبيقية – قسم طباعة المنسوجات – جامعة دمياط - 2016م.
- 7- وفاء شعبان عطية سالم : ابتكار تصميمات زخرفية باستخدام تقنية الليزر لرفع القيمة الجمالية لملابس الأطفال فى مرحلة الطفولة الوسطى – رسالة ماجستير – كلية الاقتصاد المنزلي – جامعة المنوفية – 2018م.
- 8- ياسمين ابراهيم حسن : برنامج مقترح لمقرر ملابس الأطفال والاستفادة منه لرفع القيمة الجمالية والوظيفية للمنتج الملبسى – رسالة دكتوراه – كلية التربية النوعية – قسم الاقتصاد المنزلي – جامعة المنوفية – 2016م .

- 9- **Dianna Durand:** "Smocking" Technique, Projects and Designs" – Dover Publications, INC- New York – 2000
- 10- **Gostelow :** The Complete Guide to Needlework, Technique and Materials – Quantum Publishing – 2003.
- 11- **Ruby Joseph, Prabhjot Kaur and Shazia Mehtab :** Lattice smocking techniques An innovative approach to smocking – Asian Journal of Home Science – India – 2011
- 12- **Tamara Anna Efrat , Moran Mizrahi , Amit Zoran :** The Hybrid Bricolage – Bridging Parametric Design with Craft through Algorithmic Modularity – Bezalel Academy of Arts and Design – The Hebrew University of Jerusalem – 2016.



A Formative Vision Of Children's Clothing Using Smocking

Rania Hosny Hikal*، Amira Hasan Ibrahim Ibrahim**

*Assistant Professor, Department of Clothes and Textiles, Faculty of Home Economics, Menoufia University

**Lecturer, clothing Department, Faculty of Applied Arts, Damietta University

Abstract

Childhood is considered the beginning of the child growth. Also, it is the main stent and substrate of growth stages. The first years in the child's life plays a crucial role in shaping his trends, directions and values. Moreover, clothes has a big effect on the child psychology especially the child tends to wear the stranger and spectacular clothes.

There are some arts that can be used in designing innovative clothes for children .One of them is "smocking" . It is folds in texture then it is stabilized with decorative stitches so that it increases its beauty. It is a kind of holographic modeling which needs a great capacity for imagination and innovation in order to realize its different sides.

استمارة استبيان لتحكيم التصميمات المقترحة

التصميم 5			التصميم 4			التصميم 3			التصميم 2			التصميم 1			محاور التقييم
غير مناسب	مناسب الى حد ما	مناسب	غير مناسب	مناسب الى حد ما	مناسب	غير مناسب	مناسب الى حد ما	مناسب	غير مناسب	مناسب الى حد ما	مناسب	غير مناسب	مناسب الى حد ما	مناسب	
															المحور الأول: نجاح استخدام فن الاسموكس في ابراز عناصر التصميم من حيث
															1- الخطوط البنائية للتصميم.
															2- تناسق الألوان بين الخامة والتصميم.
															3- الملائمة بين الغرزة المستخدمة وعناصر التصميم.
															4- ملائمة شكل الغرزة للتصميم.
															5- المظهر العام للموديل.
															المحور الثاني : إمكانية نجاح استخدام فن الاسموكس في تحقيق القيم الفنية وأسس التصميم من حيث:
															1- الوحدة والترابط بين شكل الغرزة وخطوط التصميم
															2- النسبة والتناسب في التصميم.
															3- الاتزان بين وضع وشكل الغرزة مع خطوط التصميم.
															4- التباين اللوني لمساحات التصميم.
															المحور الثالث: تحقيق الجانب الإبتكاري في التصميم من حيث :
															1- الحدائة.
															2- التميز من خلال التوافق مع خطوط الأزياء الأطفال في الوقت المعاصر.
															3- الأصاله من خلال التلاقى بين الأصالة والمعاصرة.
															4- الإبتكار.
															المحور الرابع: مناسبة التصميم للمرحلة العمرية من حيث :
															1- تحقيق الغرض الوظيفي .
															2- تحقيق الغرض الجمالي
															3- التوافق مع خطوط الموضة
															4- السن المقترح (3-6) سنوات

