

فاعلية استخدام استراتيجية التعلم التعاوني في تحسين الإماء المتعدد التصويت

م د نورا أسامة^{٤٨*}

في ظل ثورة المعلومات والتطور المعرفي السريع والمتلاحق الذي يتميز به عصرنا الحالي أصبح لزاماً علي المنظومة التربوية بكل عناصرها مواكبة هذا التغير السريع. ولتحقيق الأهداف التعليمية المرجوة لكي تؤدي عملية التدريس ثمارها فإنها تتطلب الإلمام الصحيح بتقنيات التعلم والطرق الصحيحة لإكتساب المهارات المختلفة من خلال المشاركة الفعالة بين المعلم والمتعلم وكذا استخدام الطرق المختلفة للتدريس. شهدت الأيام الأخيرة اتساعاً في الفجوة بين احتياجات الطلاب التعليمية-التربوية، وبين قدرات المعلمين المهنية، على مواكبة التغييرات الحضارية السريعة ، حيث تزداد الحاجة إلى توظيف العديد من الوسائل والأساليب والاستراتيجيات التربوية الحديثة، للسعي نحو تطوير مهارات الطلاب على التفكير والبحث والنقد والاصغاء والانضباط، إلى الحد الأقصى الممكن ، ومن أجل الوصول إلى المرحلة المرجوة؛ فعلى المعلم تطوير مهاراته في كافة المجالات التربوية، والاتجاهات المتعلقة بسبر أعماق الطلاب ومعرفة أرقى السبل للوصول إلى عقولهم وقلوبهم. لقد غدت المسيرة التعليمية، في عصرنا هذا، مشروعاً إنسانياً طويل الأمد، يحتاج إلى تحريك طاقات العلم والبحث والإبداع الداخلية للطلاب، من أجل مده بالدافعية والرغبة لتحقيق ذاته. ومع ذلك، فإن الاتجاه التربوي السائد في العديد من المؤسسات التربوية الحالية، ما زال يعتمد على طرق التلقين والتعليم التقليدية، التي تقلل من شأن الطالب، وتصنع منه متعلماً إتكالياً سلبياً، ينتظر دوره دوماً للمشاركة ونظراً لتعدد أساليب التعلم فقد وجدت الباحثة ان طريقة التعلم التعاوني قد تفيد في تحسين الاملاء المتعدد التصويت والذي يفتقر إلي التجديد والتحديث في تدريسه حيث ان الطالب قد تعود علي الغناء الفردي وعدم الإحساس بالأصوات والخطوط اللحنية الأخر

*مدرس دكتور بقسم الصولفيج والإيقاع الحركي والإرتجال بكلية التربية الموسيقية .

مشكلة البحث:

وجدت الباحثة من خلال تدريسها لمادة الصولفيج الغربي تعثر بعض الطلاب في كتابة الإملاء المتعدد التصويت ،مما دعي الباحثة إلى ابتكار بعض التمارين الصولفائية باستخدام استراتيجية التعلم التعاوني.

أهداف البحث:

يهدف هذا البحث إلى تحسين الاملاء المتعدد التصويت باستخدام استراتيجية التعلم التعاوني.

أهمية البحث:

ترجع أهمية هذا البحث الي رفع مستوى التعلم الموسيقي طبقاً لنظم الجودة مما يؤدي الي النهوض بالمستوي العلمي والتحصيلي للطلاب ، والعمل علي التوصل الي إعداد خريجين علي مستوي متميز .

إجراءات البحث

منهج البحث: يتبع هذا البحث المنهج التجريبي ذو المجموعة الواحدة.

حدود البحث

حدود مكانية : كلية التربية الموسيقية.

حدود زمانية: لعام الدراسي ٢٠١٥/٢٠١٦ الفصل الدراسي الثاني

عينة البحث :

تتكون من مجموعة طلاب من الفرقة الرابعة بكلية التربية الموسيقية - جامعة حلوان وتم تقسيمهم الي ثلاث مجموعات كل مجموعة تكونت من ثلاث طلاب .

أدوات البحث :

- اختبار قبلي- بعدي للمجموعات من اعداد الباحثة .

- جلسات البرنامج المقترح من قبل الباحثة .

تساؤلات البحث :

١- هل توجد فروق ذات دلالة إحصائية بين متوسط درجات الطلاب (عينة البحث) في الاختبار

القبلي /البعدي في تحسين الاملاء المتعدد التصويت لصالح الاختبار البعدي

٢- البرنامج المقترح يؤدي لتحسين الإملاء المتعدد التصويت؟

فروض البحث:

١- تفترض الباحثة وجود فروق ذات دلالة إحصائية بين متوسط درجات الطلاب (عينة البحث) في الاختبار القبلي /البعدي في تحسين الإملاء المتعدد التصويت لصالح الاختبار البعدي .

٢- تفترض الباحثة أن البرنامج المقترح يؤدي لتحسين الإملاء المتعدد التصويت؟

وينقسم البحث إلى جزئين:

أولاً: الجزء النظري ويشمل:

١- دراسات سابقة مرتبطة بموضوع البحث .

٢- التعلم التعاوني.

٣- خصائص طالب المرحلة الجامعية.

٤- الإملاء الموسيقي.

ثانياً : الجزء التطبيقي ونتائج والتوصيات .

أولاً: دراسات سابقة مرتبطة بموضوع البحث.

١) الدراسة الأولى: " فعالية استخدام استراتيجية التعلم التعاوني في تعليم الموسيقى لتلاميذ المرحلة الإعدادية "٤٩*

هدفت تلك الدراسة إلي معرفة فاعلية إستراتيجية التعلم التعاوني في تعليم الموسيقى لتلاميذ المرحلة الإعدادية، وتكونت عينة الدراسة من (٢٠٠) تلميذ وتلميذة الصف الأول الإعدادي بمدرسة سارة تقي الله بالعباسية محافظة القاهرة، واستخدمت الدراسة الأداة التالية: اختبار تحصيلي (إعداد الباحث)، وتوصلت الدراسة ان فاعلية استخدام إستراتيجية التعلم التعاوني في التعلم، تحقق أفضل النتائج من الطريقة التقليدية في تعلم الموسيقى، تفوق البنات علي البنين في تعلم الموسيقى بإستراتيجية التعلم التعاوني.

• مانيرفا امين _بحث منشور _مجلة كلية التربية , جامعة حلوان , المجلد السابع العدد الاول والثاني ٢٠٠١ - القاهرة

** عنيات محمد خليل _مجلة دراسات تربوية واجتماعية , مجلة كلية التربية , جامعة حلوان , العدد الثالث عشر ٢٠٠٠ - القاهرة

تتفق تلك الدراسة مع البحث الحالى فى استخدام استراتيجىة التعلم التعاون وتختلف فى العينة كانت عينة تلك الدراسة طلاب المرحلة الإعدادية وعينة الدراسة الحالية طلاب الفرقة الرابعة بكلية التربية الموسيقية .

٢) الدراسة الثانية 'فعالية التعلم التعاونى فى اكساب طالبات شعبة رياض الاطفال مهارتى عزف وغناء النشيد * *

هدفت تلك الدراسة إلى معرفة فعالية التعلم التعاونى فى إكساب طالبات شعبة رياض الأطفال مهارتى عزف وغناء النشيد، وتكونت عينة الدراسة من (١١٦) طالبه من طالبات شعبة رياض أطفال كلية التربية جامعة حلوان وتم تقسيمها إلى مجموعتين إحداهما تجريبية والأخرى ضابطة، واستخدمت الدراسة الأدوات التالية: بطاقة ملاحظة لمهارات العزف، بطاقة ملاحظة لمهارات الغناء (إعداد الباحث)، وتوصلت إلى تحسين الأداء العزفي والغنائي للأناشيد. تتفق تلك الدراسة مع البحث الحالى فى استخدام استراتيجىة التعلم التعاونى وتختلف فى الهدف والعينة حيث كانهدف هذه الدراسة تحسن مهارتى عزف وغناء النشيد وعينة تلك الدراسة طالبات رياض الأطفال المعلمات وعينة الدراسة الحالية طلاب الفرقة الرابعة بكلية التربية الموسيقية .

٣)الدراسة الثالثة " الاستفادة من دراسة مقطوعات دالكروز لآلة البيانو فى تحسين اداة الطالب فى الإملاء الهارموني * *

هدفت تلك الدراسة إلى تحسين أداء الطالب فى الإملاء من خلال تمارين أرقام رومانية وإملاء بإتصال هارموني وتكونت عينة البحث من طلاب الفرقة الثالثة بكلية التربية النوعية المنصورة ، واستخدمت الدراسة المنهج التجريبي وأسفرت النتائج علي تفوق المجموعة الضابطة وتم تحسين أداء الطلاب فى الإملاء الهارموني.

تتفق تلك الدراسة مع البحث الحالى فى تحسين الإملاء الهارموني وتختلف فى كيفية تحقيق الهدف حيث استخدمت تلك الدراسة مقطوعات دالكروز لآلة البيانو واستخدم البحث الحالى استراتيجىة التعلم التعاونى .

* أحمد حامد متولى مصطفى _ رسالة دكتوراه غير منشورة - كلية التربية النوعية - جامعة المنصورة ٢٠٠٨ م.

٢- التعلم التعاوني Cooperative Learning .

أ- مفهوم التعلم التعاوني :

يعني التعلم التعاوني تقسيم الطلاب الي مجموعات صغيرة غير متجانسة (تضم مستويات معرفية مختلفة) يتراوح عدد أفراد المجموعة الواحدة ما بين ٤-٦ أفراد ويعمل كل عضو في المجموعة وفق الدور الذي كلف به ويتم الاستفادة من نتائج عمل المجموعات بتعميمها الي كافة الطلاب .

حث الإسلام علي التعلم التعاوني من منطلق التعاون ، والتعاون في الإسلام شاملا لكل شيء من بر وتقوي حيث قال الله عز وجل (**وَتَعَاوَنُوا عَلَى الْبِرِّ وَالتَّقْوَى وَلَا تَعَاوَنُوا عَلَى الْإِثْمِ وَالْعُدْوَانِ**) أي نتعاون مع بعضنا البعض الي ما فيه الصلاح والخير للبشرية ولا يضر بأحد والتعلم التعاوني يقع تحت مظلة التعاون في الإسلام أي ان التعلم التعاوني دعا اليه الإسلام ورغب فيه فقد كان الرسول صلي الله عليه وسلم يكلف الصحابة رضوان الله عليهم بكتابة الوحي وكان الصحابة رضوان الله عليهم يتعاونون علي كتابه .

ب - أهداف التعلم التعاوني:

- وجود هدف مشترك لمجموعة التعلم التعاوني، وتوزيع المهام علي أفراد المجموعة، ويعتمد كل عضو في المجموعة علي نفسه وزملائه، بحيث يؤدي الإعتماد الإيجابي المتبادل إلي تحقيق الهدف.
- يتفاعل أفراد المجموعة التعليمية الواحدة مع بعضهم البعض، من خلال المواجهة المباشرة أثناء إنجازهم وقيامهم بالمهام المطلوبة منهم.
- يكون كل فرد في المجموعة مسؤولا عن العمل أو الواجب الذي تقوم به المجموعة، فهو مسؤول عن نفسه وعن غيره في المجموعة، والإختبارات الفردية، أو إختيار فرد من المجموعة بشكل عشوائي، هما الأسلوبان المستخدمان لتقويم أداء المجموعة.
- التحصيل في المواد الدراسية ، بالإضافة إلي حفظ المعلومات وبقاء أثر التعلم وإستخدام مهارات التفكير العليا، و التوليد المبدع لأفكار جديدة، وانتقال أثر التعلم.

- يمكن دمج أسلوب التعلم التعاوني مع بعض أساليب التدريس الأخرى، إذ يؤدي دمج إستراتيجية التعلم التعاوني مع الكمبيوتر إلي تسهيل عمليات التعليم للطلاب منخفضي التحصيل في المواد الدراسية المختلفة، ويؤدي إلي تنمية اتجاهات وسلوكيات إيجابية لديهم نحو الأنشطة الصفية، وزيادة الإنجاز الأكاديمي لديهم.

- زيادة العلاقات الشخصية الإيجابية والداعمة حتي بين الأفراد غير المتجانسين وزيادة الأخذ بوجهات نظر الآخرين، وتحقيق مساندة إجتماعية أكبر، ومزيد من التوافق النفسي الإيجابي وتقدير أعلي للذات، ومزيد من الدافعية الداخلية، وتنمية القيادة وبناء الثقة واتخاذ القرار مهارات الاتصال بين الطلاب، وزيادة في نشاط الطلاب .

- مواقف افضل تجاه الجامعة، ومواقف افضل تجاه المعلمين، ومزيد من السلوكيات التي تركز علي العمل، وإكساب مهارات تعاونية أفضل، وتقديم فرص متنوعة للطلاب لتلقي المساعدة، وتأكيد إتجاهات نحو الطريقة التجريبية التعاونية.

- إتاحة الفرصة لأفراد المجموعة الواحدة، لتقديم جودة العمل أو الأداء، وتقديم بيان عن النجاح الذي وصلت إليه بين الحين والآخر.

- تشجيع الطلاب علي المناقشة الجماعية للأفكار الخاصة بطبيعة المواد ، وفهم التفسيرات لما يدرسونه.

دور المعلم في التعلم التعاوني: اتخاذ القرارات، الإعداد للدروس، التفقد والتدخل، التقييم والمعالجة.

ج- خطوات تنفيذ التعلم التعاوني:

- تحديد الوحدة الدراسية التي سينفذها المعلم بأسلوب العمل التعاوني.
- تقسيم الوحدة التعليمية إلي وحدات جزئية توزع علي مجموعات العمل التعاوني.
- تقسيم الطلبة إلي مجموعات العمل التعاوني وتحديد دور كل فرد في المجموعة مثل قائد المجموعة والقارئ المخلص والمفهوم والمسجل، لذا فإن كل فرد من أفراد المجموعة له عمل مهم ولا يمكن أن يستغني عنه بقية أفراد المجموعة.
- يقوم القارئ بقراءة المهمة التعليمية، وهذا علي كل عضو فيها أن يكتب المعلومات والمفاهيم والحقائق التي يعرضها القارئ ويقع علي المجموعة مسئولية التأكد من تحقيق الأهداف عند كافة أعضاء المجموعة.(مرجع، ص)

د- مزايا التعلم التعاوني:

- التعلم التعاوني صالح لتعليم مختلف المواد الدراسية ويمكن تطبيقه في مختلف المراحل الدراسية.
 - يساعد علي فهم وإتقان ما يتعلمه الطلاب من معلومات ومهارات.
 - ينمي قدرة الفرد علي حل المشكلات وتطبيق ما يتعلمه في مواقف جيدة.
 - ينمي اتجاهات الطلاب نحو المعلمين والمادة الدراسية والمؤسسة التعليمية.
 - ينمي مفهوم الذات وثقة الطالب بنفسه ويحد من إنطوائية بعض الطلاب وعزلتهم.
 - ينمي المسؤولية الفردية والقابلية للمسائلة ومهارات التفكير العليا و المهارات الاجتماعية.
 - يعمل علي دمج الطلبة بطيئى التعلم مع أقرانهم ويشجعهم علي المشاركة في أنشطة التعلم الصفية.
 - يقلل من الفترة الزمنية التي يعرض فيها المعلم المعلومات وكذلك الجهد المبذول لتصحيح الأعمال التحريرية. (مرجع، ص)
- أهم الأدوار التي توزع علي أفراد مجموعة التعلم التعاوني الواحدة:**
- قائد المجموعة مسئول عن توجيه الأفراد نحو إنجاز الهدف المنشود، ومنعهم من إضاعة الوقت والتأكد من فهم كل فرد في المجموعة للهدف المراد تحقيقه، والخطوات المطلوب إتباعها.
 - مقرر المجموعة: يكتب ويسجل ما تتوصل إليه المجموعة من نتائج واستنتاجات، ويقوم بعرضها علي المجموعات الأخرى إذا تطلب الأمر ذلك.
 - منظم بيئة التعلم: يساعد المعلم في تهيئة وتنظيم البيئة الفزيقية للصف.
 - المستفسر الشارح للأفكار: يطرح الأسئلة ويقرأ الأفكار ويشرحها ، ويلخصها لبقية أفراد المجموعة ويتأكد من فهمهم لها ،وقد يطلب منهم التوسع في عرضها .
 - المراقب : يتأكد من تقدم المجموعة نحو الهدف في الوقت المناسب وقيام كل فرد بدوره.
 - المشجع : يستحسن ما قاله او ما كتبه زميله ويظهر نواحي القوة فيما سمعه ويبرر لماذا استحسن ذلك .

- الناقد : وهو الذي يظهر بعض جوانب القصور فيما طرحه زميله من أفكار ، وحينما يطلب منه اقتراح التعديل المطلوب .(مجدى عزيز ص ٣٥)

٢- خصائص طالب المرحلة الجامعية:

يدرج طلب الفرقة الرابعة بكلية التربية الموسيقية في الفئة العمرية (١٨-٢١) عام وهي ما يطلق عليه مرحلة المراهقة المتأخرة أو مرحلة الشباب ، ولهذه المرحلة خصائصها توجها فيما يلي :-
- النمو الجسمي : يتميز بزيادة في الطول والوزن وتتضح النسب الجسمية الناضجة .
- النمو العقلي : يصل الذكاء الي قمة نضجه في هذه المرحلة وينمو التفكير المجرد ويزداد الفهم والمهارات العقلية وتزداد القدرة علي التحصل .
- النمو الفسيولوجي : يتميز بنضج الخصائص الجنسية الثانوية عند الجميع .
- الوجداني : يتجه نحو الثبات الانفعالي والمشاركة الانفعالية وتتبلور العواطف الشخصية مثل الاعتناء بالنفس والنظير . (أمال مختار ص ١٩٤)

٣-الإملاء الموسيقي :-

هو تدريب الطالب علي الإصغاء الجيد وحسن الاستماع مع تنظيم التدوين الموسيقي في موازير متساوية وتقسيم اللحن لجمل وعبارات أي إدراك وترجمة كل ما يسمع من ألحان وإيقاعات وتالفات الي صور مدونة بالرموز الموسيقية وينقسم إلى .
- الإملاء المنقول :
وهو أن ينقل الطالب القطعة من كتاب أو سبورة بعد قراءتها وفهمها وتهجي كلماتها هجاء أو شفويًا وهي طريقة تناسب المبتدئين .
- الإملاء المنظور :

وفيه يتم عرض للمدونة الموسيقية علي الطالب وقيامه بعد ذلك بقراءتها أو أدائها إيقاعياً ثم تحجب عنه وتملي عليه ، وهذا المستوي يستخدم في الإملاء الموسيقي بوجه عام ، أما في النماذج البوليفونية لصوتين او اكثر فتكتب الاملاء علي السبورة ويحلل الشكل البوليفوني والقفزات والقفلات التي تحتويه الاملاء ، ثم يتم مراجعتها وقيام الطالب بعد ذلك بتدوينها من الذاكرة في كراسته .

١- الإملاء الاستماعي :

هو استماع الطلاب الي اللحن وبعد مناقشتهم في بعض الأجزاء المتشابهة والمختلفة فيه والتعرف علي الأجزاء الصعبة التي تملي عليهم .

٢- الإملاء الاختباري :

الغرض منه تقدير الطالب وقياس مدي قدرته وتقدمه عندما تملي عليه قطعة ما بعد فهمها دون المساعدة له في الهجاء .

أهداف الإملاء الموسيقي :

- تنمية الذاكرة الموسيقية لدي الطالب
- تنمية حسن الإصغاء والانتباه الجيد لدي الطالب
- تنمية الموهبة السمعية لدي الطالب
- تنمية التخيل والسمع الداخلي لدي الطالب
- قياس الحصيلة اللغوية الموسيقية (لحنياً وإيقاعياً) لدي الطالب
- وهنا يمكن تصنيف الاملاء الموسيقي الي :

الإملاء الإيقاعي وينقسم الي :

- إملاء من الذاكرة وفيه يقوم الطالب بسماع الإملاء ثم ترديد ما يسمعه بالنقر لعدة مرات حتي يحفظه ثم يقوم بتدوينه .
- إملاء دراسي وفيه يقوم الطالب بكتابة الإملاء مباشرة بعد تقسيم التمرين لجزأين قصيرين .
- إملاء ايقاعي صوتين وفيه يقوم الطالب بكتابته مباشرة تبعاً لتقسيمه لأجزاء قصيرة .

الإملاء اللحني :

ينتوع الإملاء اللحني فيما بين :

- إملاء لحني من الذاكرة وفيه يستمع الطالب الي اللحن ويقوم بتربيده بالمقطع (لا) حتي يتم حفظه ثم يقوم بتدوينه بعد ذلك .
- إملاء دراسي وهو استماع الطلاب الي اللحن في صورة أجزاء صغيرة يقوم مباشرة بتدوينها .
- إملاء خاص بتدريب السمع في كل ما يختص بالمسافات اللحنية والسلالم والمقامات .

الإملاء الهارموني :

- إملاء من صوتين هو استماع الطلاب الي اللحن علي أجزاء ومن الممكن تقسيم قوة العزف ما بين الصوت الأول والثاني حتي يكون الإملاء في سهولة وبدون عناء .
- إملاء من ثلاثة أصوات وهو عبارة عن تتابع تالفات ثلاثية باتصال هارموني إما في وضع ضيق أو واسع طبقاً لطريقة دالكروز كما يمكن أن تكون هناك إملاء لحني من ثلاث أصوات .
- إملاء تتابعات هارمونية وهو استماع الطلاب الي متتابعات هارمونية من التالفات يقوم الطالب بترجمتها لأرقام رومانية طبقاً لطريقة دالكروز .
- إملاء خاص بتكنيكات تدريب السمع في كل ما يتصل بالهارموني من قفلات وتحويلات الي السالام القريبة والبعيدة .(اميرة مصطفى ص ٥٨)

ثانياً : الجزء التطبيقي:

بعد عرض الباحثة للمفاهيم النظرية تعرض ف ي هذا الجزء الخطوات الإجرائية للتجربة والدروس المعدة:-

- تم تنفيذ البرنامج المقترح في الفصل الدراسي الثاني العام الدراسي ٢٠١٥/٢٠١٦ وبدأ في يوم ٢٦/٣/٢٠١٦ حيث قامت الباحثة بتطبيق الإختبار القبلي بحضور كلا من السادة " أد/ داود سمير _ م د / أحمد طارق " وانتهي في يوم ٣٠/٤/٢٠١٦، حيث تم التدريس للطلاب بمعدل جلسة أسبوعياً مدتها ساعة ونصف قامت الباحثة بتنفيذ بنود البرنامج المقترح ، وفي نهاية التجربة قامت الباحثة بتطبيق الإختبار البعدي علي أفراد المجموعة التجريبية وذلك يوم ٣٠/٤/٢٠١٦، ثم قامت الباحثة برصد النتائج ومعالجتها إحصائياً للوصول إلي نتائج البحث وتفسيرها.

- نظمت الباحثة قاعة المحاضرات الي مجموعات تعلم صغيرة العدد حيث كان عدد المجموعات المتعاونة ثلاثة مجموعات وكل مجموعة منها مكونة من ثلاث طلاب .
- قامت الباحثة بتهيئة الطلاب الي أنهم سوف يتعلمون في مجموعات صغيرة .
- أعدت الباحثة محتوى البرنامج .
- تركت الباحثة للطلاب الفرصة للتفاعل داخل كل مجموعة .

- تابعت الباحثة سلوك الطلاب داخل الجماعات المتعاونة وشجعتهم حتي يتحقق التعاون والتغلب علي الصعوبات التي تواجههم .
- إجراءات التجربة الخاصة بإرشادات الطلاب لتحقيق التعلم التعاوني .
- قامت الباحثة بتهنئة الطلاب الي انهم سوف يقوموا بكتابة الاملاء الموسيقي والغناء المتعدد التصويت في مجموعات صغيرة متعاونة ، وأرشدتهم للتعاون وتبادل الأفكار والآراء والمعلومات ، وان كل طالب يتعلم ويعمل في مجموعة من زملائه تكون هي مجموعته .
- تقوم كل مجموعة بتبادل الأدوار فيما بينهم وذلك حتى يساهموا في المجموعات المتعلمة أفضل للطلاب .
- يقوم أعضاء كل مجموعة ببذل أقصى ما لديهم للأداء الصحيح .
- تكون الاملاء الهارموني للطلاب في الإختبارات النهائية بطريقة فردية .

الجلسات :

- قامت الباحثة بتقسيم المجموعة التجريبية الي ثلاثة مجموعات .
- المجموعة التجريبية قوامها ٩ طلاب (عينة منتقاه حيث يوجد طالب متفوق بكل مجموعة)
- تم تحديد الادوار لكل طالب داخل كل مجموعة (قائد - منظم بيئة التعلم - مستفسر شارح للأفكار - مراقب - ناقد) .

قاعدة الأدوار

الجلسات	١	٢	٣	٤	٥	٦
المجموعة أ	SOPRANO سوبرانو	BASS باص	M. SOPRANO ميتزو سوبرانو	SOPRANO سوبرانو	BASS باص	M. SOPRANO ميتزو سوبرانو
المجموعة ب	M. SOPRANO ميتزو سوبرانو	SOPRANO سوبرانو	BASS باص	M. SOPRANO ميتزو سوبرانو	SOPRANO سوبرانو	BASS باص
المجموعة ج	BASS باص	M. SOPRANO ميتزو سوبرانو	SOPRANO سوبرانو	BASS باص	M. SOPRANO ميتزو سوبرانو	SOPRANO سوبرانو

- جاءت الجلسات مجمعة في بداية كل جلسة لشرح المدونة والمطلوب منها ثم تنفرد كل مجموعة تعاونية لتنفيذ المهام .

الجلسة الأولى

تاريخ الجلسة : ٢٦/٣/٢٠١٦ الزمن : ساعة ونصف

موضوع الجلسة: مراجعة التألفات الثلاثية.

أهداف الجلسة:

تنمية السمع الداخلي لدى الطلاب.

تنمية التركيز السمعي للطلاب في الثلاثة أصوات المسموعة .

غناء الطلاب للتألفات وتبادل الأدوار بينهم.

خطوات سير الجلسة :

أ - تقسم الباحثة الطلاب ثلاث مجموعات كل مجموعة بها ٣ طلاب بحيث تحتوى مجموعة على جميع المستويات التحصيلية (مرتفع ، متوسط ، ضعيف).

ب- تقوم الباحثة بتنظيم أماكن الجلوس للمجموعات على شكل دائرة.

ج- تقوم الباحثة بتوزيع الأدوار على الطلاب والتعريف لكل فرد بدوره.

- القائد ، الكاتب: يدير ويتابع ويسجل أداء ونتائج المجموعة.

- المستوضح والضابط الميقاتي : يستفسر عن الجوانب التي لم يتم شرحها وينبه زملائه بالالتزام وقت كل تألف مراد كتابته.

- المراقب والمقرر: وهو يقدم تقرير عن العمل الذى اتخذه زملائه ويراقب مستوى الصوت لعدم التشويش على زملائه.

التطبيق :

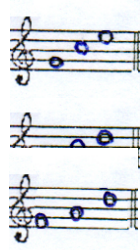
المهمة أ : التعرف على التألفات الثالثة نظرياً وعملياً.

١- تقوم الباحثة بتقديم بطاقة مدون بها المهمة (أ) وهى تحديد أنواع التألفات وغنائها (وضع أساسي - انقلابات).

٢- يؤدى كل طالب دوره بالمجموعة.

٣- يوجه قائد المجموعة مجموعته إلى النظر في التمرين المدون عليه التألفات الثلاثية (وعلاقتها بالتألفات الأخرى) وتحديد نوعها وغناء التألفات الصغيرة ثمالتألفات الكبيرة ثمالتألفات الزائدة ثم التألفات الناقصة ويطلب القائد تصحيح العبارات التالية:

- * التألف الزائد يتكون من مسافتي ك^٣ + ص^٣.
- * التألف الصغير يتكون من مسافتي ص^٣ + ك^٣.
- * التألف الناقص يتكون من مسافتي ص^٣ + ص^٣.
- * التألف الكبير يتكون من مسافتي ك^٣ + ص^٣.
- ٤- يقوم الكاتب بعد المناقشة والحوار بتدوين الملاحظات التالية :
- * التألف الكبير والصغير متوافق ، والتألف الناقص والزائد متنافرين.
- ٥- يقوم المستوضح بطرح السؤال التالي ؟
هل التألف الكبير متوافق هارمونياً في السمع؟
- ٦- ينبه الضابط (الميقاتي) المجموعة إلى عدم إضاعة الوقت وإنجاز المهمة في الوقت.
- ٧- يقوم المراقب بمراقبة الصوت داخل المجموعة إذا ارتفع ونبه على المجموعة بعدم ارتفاع الصوت داخلها.
- ٨- يقوم المقرر (الحكم) بتحديد صحة أو خطأ الأجوبة داخل المجموعة.
- ٩- تعطى الباحثة لقائد المجموعة سؤال التقويم البنائي وهو : كون تألفات صغيرة وكبيرة من نغمة دو الوسطي وتألف زائد و ناقص من نغمة مي الوسطي؟ وناقش (القائد) مجموعته ويكتب (المقرر) الحل ويقدمه إلى الباحثة وتجمع التقارير وتعطى درجة لها وتجيب على الأسئلة لكل مجموعة من مجموعات السيكشن.
- المهمة (ب) : غناء التألفات الثلاثية.
- ١٠- تقدم الباحثة لكل مجموعة بطاقة مدون عليها المهمة (ب) وهي التألفات الثلاثية وتطلب منهم غناء تلك التألفات.
- ١١- يؤدي كل طالب دوره بالمجموعة.
- ١٢- يوجه قائد المجموعة مجموعته إلى النظر في التمرين المدون عليه التألفات الثلاثية.
- ١٣- يقوم الكاتب بعد المناقشة والحوار وغناء التألفات الثلاثية وانقلابتها بكتابة تكوين كل تألف بانقلابته.
- ١٤- يقوم المستوضح بطرح الأسئلة لتالية :



- * أذكر نوع التألف الآتى وقوم بغنائه
- * أذكر نوع التألف الآتى وقوم بغنائه
- * أذكر نوع التألف الآتى وقوم بغنائه

١٥- ينبه الضابط (الميقانى) المجموعة إلى عدم إضاعة الوقت.

١٦- يقوم المراقب بمراقبة الصوت داخل المجموعة.

١٧- يقوم المقرر (الحكم) بتحديد صحة أو خطأ الأجابة داخل المجموعة.

سؤال التقويم البنائي : تقوم بإعطاء السؤال التالي قم بغناء وتدوين تألفات ثلاثية وضع أساسي وانقلابات من نغمة (مي) الوسطي.

التمرين التمهيدي

عزف باحثة للتألفات المنفصلة وعند سماع الأمر HOP يتبادل المجموعات الغناء



الشكل رقم (١)

تألفات منفصلة

التمرين الأساسي

تقوم كل مجموعة بكتابة صوت واحد (نفس التألفات التي تم غنائها)

الجلسة الثانية

تاريخ الجلسة : ٢٠١٦/٤/٢ الزمن : ساعة ونصف

موضوع الجلسة : ربط إملء ٣ الأصوات بالإتصال هارموني بنوعية التألفات

أهداف الجلسة :

- تنمية السمع الداخلي لدي الطلاب.
- تنمية التركيز السمعي للطلاب في الثلاثة أصوات المسموعة .
- غناء الطلاب للتألفات وتبادل الأدوار بينهم.

خطوات سير الجلسة :

- أ - تقسم الباحثة الطلاب ثلاث مجموعات كل مجموعة بها ٣ طلاب بحيث تحتوى مجموعة على جميع المستويات التحصيلية (مرتفع ، متوسط ، ضعيف).
- ب- تقوم الباحثة بتنظيم أماكن الجلوس للمجموعات على شكل دائرة.
- ج- تقوم الباحثة بتوزيع الأدوار على الطلاب والتعريف لكل فرد بدوره.
- القائد ، الكاتب: يدير ويتابع ويسجل أداء ونتائج المجموعة.
- المستوضح والضابط الميقاتي : يستفسر عن الجوانب التي لم يتم شرحها وينبه زملائه بالالتزام وقت كل تآلف مراد كتابته.
- المراقب والمقرر: وهو يقدم تقرير عن العمل الذى اتخذه زملائه ويراقب مستوى الصوت لعدم التشويش على زملائه.

التطبيق :

المهمة أ :غناء تآلفات باتصال هارموني.

- ١- تقوم الباحثة بتقديم بطاقة مدون بها المهمة (أ) وهى غناء (تآلفات باتصال هارموني) وتطلب من كل مجموعة غناء الصوت الخاص بها.
- ٢- يؤدى كل طالب دوره بالمجموعة.
- ٣- يوجه قائد المجموعة مجموعته إلى النظر في التمرين المدون عليه التآلفات الثلاثية ومتابعة حركة الأصوات وعلاقتها ببعضها لبعض.
- ٤- يقوم الكاتب بعد المناقشة والحوار بتدوين ملاحظاته عن الغناء السليم والغير سليم للطلاب.
- ٥- يقوم المستوضح بطرح الأسئلة التالية ؟
- غنى تآلف صغير لا وتآلف كبير من درجة ركوز واحدة؟
- ٦- ينبه الضابط (الميقاتي) المجموعة إلى عدم إضاعة الوقت وإنجاز المهمة في الوقت.
- ٧- يقوم المراقب بمراقبة الصوت داخل المجموعة إذا ارتفع وينبه على المجموعة بعدم ارتفاع الصوت داخلها.
- ٨- يقوم المقرر (الحكم) بتحديد صحة أو خطأ الأجابة داخل المجموعة.

٩- تعطى الباحثة لقائد المجموعة سؤال التقويم البنائي وهو : كون تألفات صغيرة وكبيرة من نغمة دو الوسطي وتألف زائد و ناقص من نغمة مى الوسطي؟ وناقش (القائد) مجموعته ويكتب (المقرر) الحل ويقدمه إلى الباحثة وتجمع التقارير وتعطى درجة لها وتجيب على الأسئلة لكل مجموعة من مجموعات السيكنشن.

سؤال التقويم البنائي : إعطاء الباحثة لقائد المجموعة سؤال التقويم البنائي وهو : (ما هي الأصوات المشتركة بين كل تألف والتالى له فى التمرين السابق؟
المهمة (ب) : إعطاء إملاء ثلاث أصوات باتصال هارمونى .

١٠- تقدم الباحثة لكل مجموعة بطاقة مدون عليها المهمة (ب) وهى إملاء تألفات ثلاثية باتصال هارمونى.

١١- يؤدى كل طالب دوره بالمجموعة بتدوين الاملاء.

١٢- يوجه قائد المجموعة مجموعته إلى الاستماع إلى التمرين المعزوف من الباحثة.

١٣- يقوم الكاتب بعد المناقشة والحوار وتدوين الاملاء الهارمونى والتعرف على التألفات وأنواعها والأصوات المشتركة بين كل تألف والذى يلي.

١٤- يقوم المستوضح بطرح الأسئلة لتالية :

- دون تألف كبير انقلاب أول وتألف صغير وضع أساسي من درجة ركوز (فا) في سلم (ري) الكبير،

١٥- ينبه الضابط (الميقاتى) المجموعة إلى عدم إضاعة الوقت.

١٦- يقوم المراقب بمراقبة الصوت داخل المجموعة.

١٧- يقوم المقرر (الحكم) بتحديد صحة أو خطأ الأجابة داخل المجموعة.

سؤال التقويم البنائي : استمع إلى التألفات الثلاثية الآتية من درجة ركوز (سى) وقم بتدوينها.
التمرين التمهيدى :

I IV I₂ V⁷ I

الشكل رقم (٢)

تمرين إملاء مرئية

التمرين الأساسي : إعطاء الباحثة إملاء ٣ أصوات بإتصال هارموني



شكل رقم (٣)

تمرين ثلاثة أصوات باتصال هارموني

التقويم :

ساد جو من التنافس بين المجموعات في الإملاء المرئي

الجلسة الثالثة

تاريخ الجلسة : ٢٠١٦/٤/٩ الزمن : ساعة ونصف

موضوع الجلسة : التمييز بين التمارين بإختلاف بعض الأصوات

أهداف الجلسة :

- إتقان تدوين التآلفات الثلاثية وعلاقتها ببعضها البعض

- تنمية التركيز السمعي للطلاب في الثلاثة أصوات المسموعة .

غناء الطلاب للتآلفات وتبادل الأدوار بينهم.

خطوات سير الجلسة :

أ - تقسم الباحثة الطلاب ثلاث مجموعات كل مجموعة بها ٣ طلاب بحيث تحتوى مجموعة على جميع المستويات التحصيلية (مرتفع ، متوسط ، ضعيف).

ب- تقوم الباحثة بتنظيم أماكن الجلوس للمجموعات على شكل دائرة.

ج- تقوم الباحثة بتوزيع الأدوار على الطلاب والتعريف لكل فرد بدوره.

- القائد ، الكاتب: يدير ويتابع ويسجل أداء ونتائج المجموعة.

- المستوضح والضابط الميقاتي : يستفسر عن الجوانب التي لم يتم شرحها وينبه زملائه بالالتزام وقت كل تآلف مراد كتابته.

- المراقب والمقرر: وهو يقدم تقرير عن العمل الذي اتخذه زملائه ويراقب مستوى الصوت لعدم التشويش على زملائه.

التطبيق :

المهمة أ : التعرف على التألفات الثلاثة نظرياً وعملياً.

- ١- تقوم الباحثة بتقديم بطاقة مدون بها المهمة (أ) وهي تمرين إملاء هارموني من صوتين وتقوم الباحثة بعزف الاملاء كاملاً وعلى الطلاب تدوير الصوت الناقص
- ٢- يؤدي كل طالب دوره بالمجموعة.
- ٣- يوجه قائد المجموعة مجموعته إلى النظر في التمرين المدون عليه الصوتين وكذلك الاستماع الى عزف الباحثو وتدوين الصوت الثالث الناقص
- ٤- يقوم الكاتب بعد المناقشة والحوار بتدوين الملاحظات التالية :
- * التألف الكبير والصغير متوافق ، والتألف الناقص والزائد متنافرين.
- ٥- يقوم المستوضح بطرح السؤال التالي ؟ دون الصوت الناقص في التألفات التالية؟

ك ص



4 6 6

- ٦- ينبه الضابط (الميقاتي) المجموعة إلى عدم إضاعة الوقت وإنجاز المهمة في الوقت.
- ٧- يقوم المراقب بمراقبة الصوت داخل المجموعة إذا ارتفع وينبه على المجموعة بعدم ارتفاع الصوت داخلها.
- ٨- يقوم المقرر (الحكم) بتحديد صحة أو خطأ الأجابة داخل المجموعة.
- ٩- تعطي الباحثة لقائد المجموعة سؤال التقويم البنائي وهو : استنتج ودون النغمة الناقصة (صوت الباص) في التألفات الآتية؟



ص 6

المهمة (ب) : غناء التآلفات الثلاثية.

١٠- تقدم الباحثة لكل مجموعة بطاقة مدون عليها المهمة (ب) وهي لكل طالب وهي (غناء صوت الناقص من التآلف

١١- يقوم كل طالب بأستنتاج وغناء الصوت الناقص للتآلف

١٢- يوجه قائد المجموعة مجموعته إلى الاستماع الي التمرين المعزوف من الباحثة في التمرين المدون عليه التآلفات الثلاثية.

١٣- يقوم الكاتب بعد المناقشة والحوار وغناء التآلفات الثلاثية وانقلابتها بكتابة تكوين كل تآلف بانقلابته.

١٤- يقوم المستوضح بمراجعة التآلفات سريعاً شفويًا:

١٥- ينبه الضابط (الميقاتي) المجموعة إلى عدم إضاعة الوقت.

١٦- يقوم المراقب بمراقبة الصوت داخل المجموعة.

١٧- يقوم المقرر (الحكم) بتحديد صحة أو خطأ الأجابة داخل المجموعة.

سؤال التقويم البنائي : تقوم بإعطاء السؤال التالي قم بغناء وتدوين تآلفات ثلاثية وضع أساسي وانقلابات من نغمة (مي) الوسطي.

التمرين التمهيدي : إعطاء الباحثة إملاء هارمونية ٣ أصوات بصوت ١ مشترك



يقوم الطلاب بحفظ النغمة ثم أداء بعض التآلفات الهرمونية علي أن تكون نغمة فا أساس كل تآلف

سؤال التقويم البنائي :

٩- اعطاء الباحثة لقائد المجموعة سؤال التقويم البنائي وهو . استنتج ودون النغمة الناقصة في



التآلفات التالية

التمرين الأساسي : إعطاء الباحثة إملاء من ٣ أصوات هارمونية



شكل رقم (٥)

تمرين ٣ أصوات هارموني

التقويم :

تحسن الطلاب في كتابة المازورتين الاولى والثانية لوجود نغمة (فا) بالتألفات الهارمونية .
واجه الطلاب بعض الصعوبة في تدوير باقي الإملاء الإتصال الهارموني مما دعا الباحثة لتكرار الغناء والمصاحبة الموسيقية مع الطلاب

الجلسة الرابعة

الزمن : ساعة ونصف

تاريخ الجلسة : ٢٠١٦/٤/١٦

موضوع الجلسة : تدليل صعوبة اختزان صوت واحد.

أهداف الجلسة:

- ١- إتقان غناء وتدوين التالف ذات الصوتين واستنتاج النغمة الثالثة.
- ٢- تنمية التركيز في الثلاث أصوات في السمع لدى الطلاب..
- ٣- غناء الطلاب للتألفات وتبادل الأدوار بينهم **خطوات سير الجلسة :**
- أ - تقسم الباحثة الطلاب ثلاث مجموعات كل مجموعة بها ٣ طلاب بحيث تحتوى مجموعة على جميع المستويات التحصيلية (مرتفع ، متوسط ، ضعيف).
- ب- تقوم الباحثة بتنظيم أماكن الجلوس للمجموعات على شكل دائرة.
- ج- تقوم الباحثة بتوزيع الأدوار على الطلاب والتعريف لكل فرد بدوره.
- د - القائد ، الكاتب: يدير ويتابع ويسجل أداء ونتائج المجموعة.
- هـ - المستوضح والضابط الميقاتي : يستفسر عن الجوانب التي لم يتم شرحها وينبه زملائه بالالتزام وقت كل تألف مراد كتابته.
- و - المراقب والمقرر: وهو يقدم تقرير عن العمل الذي اتخذه زملائه ويراقب مستوى الصوت لعدم التشويش على زملائه.

التطبيق :

المهمة أ : استنتاج النغمة الناقصة بالتالفات.

٢- تقوم الباحثة بتقديم بطاقة مدون بها المهمة (أ) وهي تمرين إملاء هارموني من صوتين وتقوم الباحثة بعزف الاملاء كاملاً وعلى الطلاب تدوين الصوت الناقص
٢- يؤدي كل طالب دوره بالمجموعة.

٣- يوجه قائد المجموعة مجموعته إلى النظر في التمرين المدون عليه الصوتين وكذلك الاستماع الى عزف الباحثو وتدوين الصوت الثالث الناقص

٤- يقوم الكاتب بعد المناقشة والحوار بتدوين بعض الملاحظات

٥- يقوم المستوضح بطرح السؤال التالي ؟ دون التالفات التالية (تالف ك -تالف ص - تالف ن - تالف ز) من نغمة ري ثم غنائهم.

٦- ينبه الضابط (الميقاتي) المجموعة إلى عدم إضاعة الوقت وإنجاز المهمة في الوقت.

٧- يقوم المراقب بمراقبة الصوت داخل المجموعة إذا ارتفع ونبه على المجموعة بعدم ارتفاع الصوت داخلها.

٨- يقوم المقرر (الحكم) بتحديد صحة أو خطأ الأجابة داخل المجموعة.

٩- تعطى الباحثة لقائد المجموعة سؤال التقويم البنائي وهو :استنتج ودون النغمة الناقصة (صوت الباص) في التالفات الاتية؟ (ك ص)



١٠- تقدم الباحثة لكل مجموعة بطاقة مدون عليها المهمة (ب) وهي لكل طالب وهي (غناء صوت الناقص من التالف

١١- يقوم كل طالب بأستنتاج وغناء الصوت الناقص للتالف

١٢- يوجه قائد المجموعة مجموعته إلى الاستماع الي التمرين المعزوف من الباحثة في التمرين المدون عليه التالفات الثلاثية.

١٣- يقوم الكاتب بعد المناقشة والحوار وغناء التألفات الثلاثية وانقلابتها بكتابة تكوين كل تألف بانقلابته.

١٤- يقوم المستوضح بمراجعة التألفات سريعاً شفويًا:

١٥- ينبه الضابط (الميقاتي) المجموعة إلى عدم إضاعة الوقت.

١٦- يقوم المراقب بمراقبة الصوت داخل المجموعة.

١٧- يقوم المقرر (الحكم) بتحديد صحة أو خطأ الأجابة داخل المجموعة.

سؤال التقويم البنائي : تقوم بإعطاء السؤال التالي قم بغناء وتدوين تألفات ثلاثية وضع أساسي وانقلابات من نغمة (مي) الوسطي.

التمرين التمهيدي : إعطاء الباحثة إملاء هارمونية ٣ أصوات بصوت ١ مشترك

سؤال التقويم البنائي :

٩- اعطاء الباحثة لقائد المجموعة سؤال التقويم البنائي وهو . استنتج ودون النغمة الناقصة في



التألفات التالية

التمرين الأساسي : إعطاء الباحثة إملاء من ٣ أصوات هارمونية



شكل رقم (٥)

تمرين ٣ أصوات هارموني

التمرين التمهيدي : مطالبة الباحثة للطلاب بغناء بعض المسافات والتألفات الثلاثية والتدريب

علي تدوين بعض التألفات الغير مكتملة بإعطاء الطلاب نغمتين وعليهم استنتاج النغمة الثالثة .

التمرين الأساسي : تدوين الإملاء بثلاثة أصوات هارمونية



شكل رقم (٦)

تمرين من صوتين

الجلسة الخامسة

تاريخ الجلسة : ٢٣/٤/٢٠١٦ الزمن : ساعة ونصف

موضوع الجلسة : التمييز بين التآلفات مع لمس بعض السلالم

أهداف الجلسة :

إتقان تدوين التآلفات الثلاثية وعلاقتها ببعضها البعض مع لمس بعض السلالم .

تنمية التركيز في الثلاث أصوات في السمع لدي الطلاب.

غناء الطلاب للتآلفات وتبادل الأدوار بينهم

خطوات سير الجلسة :

أ - تقسم الباحثة الطلاب ثلاث مجموعات كل مجموعة بها ٣ طلاب بحيث تحتوى مجموعة على جميع المستويات التحصيلية (مرتفع ، متوسط ، ضعيف).

ب- تقوم الباحثة بتنظيم أماكن الجلوس للمجموعات على شكل دائرة.

ج- تقوم الباحثة بتوزيع الأدوار على الطلاب والتعريف لكل فرد بدوره.

- القائد ، الكاتب: يدير ويتابع ويسجل أداء ونتائج المجموعة.

- المستوضح والضابط الميقاتى : يستفسر عن الجوانب التي لم يتم شرحها وينبه زملائه بالالتزام وقت كل تآلف مراد كتابته.

- المراقب والمقرر: وهو يقدم تقرير عن العمل الذى اتخذه زملائه ويراقب مستوى الصوت لعدم التشويش على زملائه.

التطبيق :

المهمة أ : التعرف على التآلفات الثالثة نظرياً وعملياً.

٣- تقوم الباحثة بتقديم بطاقة مدون بها المهمة (أ) وهي تمرين إملاء هارموني من صوتين

وتقوم الباحثة بعزف الاملاء كاملاً وعلى الطلاب تدوير الصوت الناقص

٢- يؤدى كل طالب دوره بالمجموعة.

٣- يوجه قائد المجموعة مجموعته إلى النظر في التمرين المدون عليه الصوتين وكذلك

الاستماع الى عزف الباحثة وتدوين الصوت الثالث الناقص

٤- يقوم الكاتب بعد المناقشة والحوار بتدوين بعض الملاحظات

- ٥- يقوم المستوضح بطرح السؤال التالي ؟ دون التألف الآتي ٦- ينبه الضابط (الميقاتي) المجموعة إلى عدم إضاعة الوقت وإنجاز المهمة في الوقت.
- ٧- يقوم المراقب بمراقبة الصوت داخل المجموعة إذا ارتفع ونبه على المجموعة بعدم ارتفاع الصوت داخلها.
- ٨- يقوم المقرر (الحكم) بتحديد صحة أو خطأ الأجابة داخل المجموعة.
- ٩- تعطى الباحثة لقائد المجموعة سؤال التقويم البنائي وهو :استنتج ودون النغمة الناقصة مع وضع علامات التحويل (صوت الباص) في التألفات الآتية؟



المهمة (ب) : غناء التألفات الثلاثية.

- ١٠- تقدم الباحثة لكل مجموعة بطاقة مدون عليها المهمة (ب) وهي لكل طالب وهي (غناء اللحن الآتي



- ١١- يقوم كل طالب بأستنتاج السلم والتألفات المستخدمة في اللحن
- ١٢- يوجه قائد المجموعة مجموعته إلى الاستماع الي اللحن المعزوف من الباحثة في التمرين المدون عليه التألفات الثلاثية.
- ١٣- يقوم الكاتب بعد المناقشة والحوار وغناء التألفات الثلاثية وانقلابتها بكتابة تكوين كل تألف بانقلابته.
- ١٤- يقوم المستوضح بمراجعة التألفات سريعاً شفويًا:
- ١٥- ينبه الضابط (الميقاتي) المجموعة إلى عدم إضاعة الوقت.
- ١٦- يقوم المراقب بمراقبة الصوت داخل المجموعة.
- ١٧- يقوم المقرر (الحكم) بتحديد صحة أو خطأ الأجابة داخل المجموعة.

سؤال التقويم البنائي : تقوم بإعطاء السؤال التالي قم بغناء وتدوين تألفات ثلاثية وضع أساسي وانقلابات من نغمة (فا #) الوسطي مع استخدام علامات التحويل المناسبة
التمرين الأساسي : إعطاء الباحثة إملاء من ٣ أصوات هارمونية



شكل رقم (٥)

تمرين ٣ أصوات هارموني

التمرين التمهيدي :



شكل رقم (٧)

تمرين ٣ أصوات بإتصال

التمرين الأساسي : الإستماع الي بعض التألفات الهارمونية مع التحويل لبعض السلالم القريبة علي الطلاب لإستنتاج لتلك التحويلات
الجلسة السادسة

الزمن : ساعة ونصف

تاريخ الجلسة : ٢٠١٦/٤/٣٠

موضوع الجلسة : التمييز بين التمرين الإملائي المرئي والتمرين الإملائي المسموع

أهداف الجلسة :

التمييز بين التألفات واستنتاج الإختلاف بين التمرينات

تنمية التركيز في الثلاث أصوات في السمع لدي الطلاب.

غناء الطلاب للتألفات وتبادل الأدوار بينهم

خطوات سير الجلسة :

أ - تقسم الباحثة الطلاب ثلاث مجموعات كل مجموعة بها ٣ طلاب بحيث تحتوى مجموعة علي جميع المستويات التحصيلية (مرتفع ، متوسط ، ضعيف).

ب- تقوم الباحثة بتنظيم أماكن الجلوس للمجموعات علي شكل دائرة.

ج- تقوم الباحثة بتوزيع الأدوار علي الطلاب والتعريف لكل فرد بدوره.

- القائد ، الكاتب: يدير ويتابع ويسجل أداء ونتائج المجموعة.
- المستوضح والضابط الميقاتي : يستفسر عن الجوانب التي لم يتم شرحها وينبه زملائه بالالتزام وقت كل تآلف مراد كتابته.
- المراقب والمقرر: وهو يقدم تقرير عن العمل الذي اتخذه زملائه ويراقب مستوى الصوت لعدم التشويش على زملائه.

التطبيق :

المهمة أ : التعرف على التآلفات الثالثة نظرياً وعملياً.

- ١- تقوم الباحثة بتقديم بطاقة مدون بها المهمة (أ) وهي تحديد أنواع التآلفات وغنائها (وضع أساسي - انقلابات).
- ٢- يؤدي كل طالب دوره بالمجموعة.
- ٣- يوجه قائد المجموعة مجموعته إلى النظر في التمرين المدون عليه التآلفات الثلاثية (وعلاقتها بالتآلفات الأخرى) وتحديد نوعها وغناء التآلفات الصغيرة ثمالتآلفات الكبيرة ثمالتآلفات الزائدة ثم التآلفات الناقصة
- ٤- يقوم الكاتب بعد المناقشة والحوار بتدوين بعض الملاحظات
- ٥- يقوم المستوضح بطرح السؤال التالي ما الاختلاف بين التالف الكبير واستخدامه بتغمة7؟
- ٦- ينبه الضابط (الميقاتي) المجموعة إلى عدم إضاعة الوقت وإنجاز المهمة في الوقت.
- ٧- يقوم المراقب بمراقبة الصوت داخل المجموعة إذا ارتفع وينبه على المجموعة بعدم ارتفاع الصوت داخلها.
- ٨- يقوم المقرر (الحكم) بتحديد صحة أو خطأ الأجابة داخل المجموعة.
- ٩- تعطى الباحثة لقائد المجموعة سؤال التقويم البنائي وهو : كون تآلفات صغيرة وكبيرة من نغمة ري # الوسطي وتآلف زائد و ناقص من نغمة مي الوسطي؟ ويناقد (القائد) مجموعته ويكتب (المقرر) الحل ويقدمه إلى الباحثة وتجمع التقارير وتعطى درجة لها وتجييب على الأسئلة لكل مجموعة من مجموعات السيكنشن.

المهمة (ب) : غناء التألفات الثلاثية.

١٠- تقدم الباحثة لكل مجموعة بطاقة مدون عليها المهمة (ب) وهي التألفات الثلاثية وتطلب منهم غناء تلك التألفات.

١١- يؤدي كل طالب دوره بالمجموعة.

١٢- يوجه قائد المجموعة مجموعته إلى النظر في التمرين المدون عليه التألفات الثلاثية.

١٣- يقوم الكاتب بعد المناقشة والحوار وغناء التألفات الثلاثية وانقلابتها بكتابة تكوين كل تألف بانقلابته.

١٤- يقوم المستوضح بطرح الأسئلة بشكل سريع

١٥- ينبه الضابط (الميقاتي) المجموعة إلى عدم إضاعة الوقت.

١٦- يقوم المراقب بمراقبة الصوت داخل المجموعة.

١٧- يقوم المقرر (الحكم) بتحديد صحة أو خطأ الأجابة داخل المجموعة.

سؤال التقويم البنائي : تقوم بإعطاء السؤال التالي قم بغناء وتدوين تألفات ثلاثية وضع أساسي وانقلابات من نغمة (مي) الوسطي.

التمرين التمهيدي : مطالبات الباحثة الطلاب بغناء التمرين وتبادل الأدوار بينهما



شكل رقم (٨)

تمرين ٣ أصوات بإتصال هارموني

التمرين الأساسي : تقوم الباحثة بإعطاء الطلاب الإملاء من ٣ أصوات بإتصال هارموني وإستنتاج الإختلاف بين التمرين الأول والتمرين الثاني



شكل رقم (٩)

تمرين ٣ أصوات بإتصال هارموني

نتائج البحث :

جدول يوضح الفروق بين القياسين القبلي والبعدي في التعلم التعاوني باستخدام اختبار ت

ن=٩

نوع القياس	س	ع	درجة الحرية	قيمة ت	مستوى المعنوية
قبلي	٣.٧٥	٥.١١	٨	٤.٩٤	٠.٠١
بعدي	٣٣.٣٧	١٢.٠٧			

من بيانات الجدول السابق يتضح ان هناك فروق بين القياسين القبلي والبعدي حيث جاءت قيمة ت ٤.٩٤ دالة عند ٠.٠١ مما يؤكد فعالية البرنامج وللتأكيد باستخدام اختبار Wilcoxon ويلكوسون *

ن=٩

التطبيق	العدد	طبيعة الرتب	متوسط الرتب	مجموع الرتب	قيمة Z	مستوى الدلالة
قبلي	٩	الرتب السالبة	١.٠٠	١.٠٠	٢.٣٨	دالة عند مستوى ٠.٠٠٥
بعدي		الرتب الموجبة	٥.٠٠	٣٥.٠٠		
		الرتب المتساوية	٠.٠٠	٠.٠٠		

*تم استخدام اختبار ويلكوسن كبديل نظرا لصغر العينة


من بيانات الجدول السابق يتضح ان هناك فروق في التعلم التعاوني بين القياسين القبلي والبعدي حيث جاءت قيمة (Z) ٢.٣٨ وهي دالة عند ٠.٠٠٥

التوصيات والمقترحات:

- استخدام استراتيجيات التعلم التعاوني في المواد الموسيقية المختلفة .
- الإهتمام بالأساليب الحديثة في التعلم
- الإهتمام بإجراء المزيد من البحوث حول فاعلية التعلم التعاوني .

ملاحق البحث
ملحق رقم (١)
الاختبار القبلي البعدي

اسمك ؟؟

ملاحظات	لا أوافق	أوافق	التمارين
			<p>التمرين الأول:</p> 
			<p>التمرين الثاني:</p> 
			<p>التمرين الثالث:</p> 
			<p>التمرين الرابع:</p> 

١٩

المراجع

١. أحمد حامد متولي مصطفى " الاستفادة من دراسة مقطوعات دالكروز لآلة البيانو في تحسين اداة الطالب في الاملاء الهارموني رسالة دكتوراه غير منشورة - كلية التربية النوعية - جامعة المنصورة ٢٠٠٨
٢. أمال مختار صادق :سيكولوجيا النمو مكتبة الانجلو المصرية ، القاهرة الطبعة الثالثة ٢٠٠١
٣. اميرة مصطفى منصور: الاملاء الموسيقية وكيفية معالجتها -رسالة ماجستير غير منشورة - جامعة حلوان القاهرة ١٩٨٦
٤. سناء محمود سليمان : التعلم التعاوني (اسسه , استراتيجياته , تطبيقاته) , عالم الكتب , العدد الاول ٢٠٠٥ القاهرة
٥. عنايات محمد خليل " فعالية استخدام استراتيجية التعلم التعاوني في تعليم الموسيقى لتلاميذ المرحلة الاعدادية , مجلة دراسات تربوية واجتماعية , مجلة كلية التربية , جامعة حلوان , العدد الثالث عشر ٢٠٠٠ - القاهرة
٦. مانيرفا امين "فعالية التعلم التعاوني في اكساب طالبات شعبة رياض الاطفال مهارتي عزف وغناء النشيد , "مجلة كلية التربية , جامعة حلوان , المجلد السابع العدد الاول والثاني ٢٠٠١ - القاهرة
٧. مجدي عزيز إبراهيم استراتيجيات التعلم والتعلم ، القاهرة مكتبة الانجلو المصرية ٢٠٠٤