

التوليف بين خامتي الجلد والخيش لإثراء مكملات الملابس النسائية وظيفياً
وجمالياً

فاطمة نبيل كمال محمد^١، رحمة إسحاق عجيب سليمان^٢
مدرس الملابس والنسيج-كلية التربية النوعية - جامعة الفيوم^١، رحمة إسحاق عجيب
سليمان - مدرس الملابس والنسيج - كلية التربية النوعية بقنا - جامعة جنوب الوادي^٢

ملخص البحث Abstract:

يهدف البحث إلى التوليف بين خامتي الجلد والخيش لإنتاج مكملات ملابس نسائية منفصلة تؤدي الغرضين الوظيفي والجمالي لها، ولتحقيق أهداف البحث تم إنتاج مكملات ملابس نسائية مكونة من (حقيبة يد - بورتيه-سليبر - إكسوار شعر). ولتحقق من فروض البحث استخدم المنهج التجريبي، والمنهج الوصفي ثم إجراء التحليل الإحصائي للنتائج باستخدام برنامج (SPSS)، وتوصلت النتائج إلى أنه توجد فروق دالة إحصائية بين المنتجات في تحقيق (الجانب الوظيفي-الجمالي - الابتكاري) وفقاً لأراء المتخصصين.

مقدمة البحث: Introduction:

شكل توليف الخامات فكر الإنسان منذ القدم حتى الوقت الحالي، فالفنون الحضارية تعكس صوراً من التوليف بالخامات في شكل نماذج فنية متنوعة. فالتوليف هو عملية الموائمة بين أكثر من خامة في تشكيل العمل الفني الواحد، وذلك وفقاً لقوانين التجانس والتكامل بين مجموع تلك الخامات. (نهى مصطفى: ٢٠٠٨م).
وتعتبر ظاهرة التزيين والتخلي ظاهرة إنسانية انطبع بها الإنسان منذ القدم وخاصة باستخدام مكملات الملابس التي ارتبطت ارتباطاً وثيقاً بالموضة والأزياء فتجد مكملات الملابس تلعب دوراً أساسياً في استكمال المظهر الملبسي للمرأة التي تسعى للأناقة، حيث تبرز جمال ما ترتديه، بالإضافة إلى كونها أحد أسس تجديد دولا ب الملابس، فهي ليست مجرد قطعة مصاحبة للملبس، بل هي جزء ضروري منه ولمسة أخيرة بدونها لا يكتمل المظهر الخارجي للفرد. (حامد زهران، ١٩٩٠م) وتعرف المكملات بأنها عناصر ثانوية تستخدم مع الملابس لإكمال الأزياء والزينة، وهي تكون قابلة للارتداء أو الحمل (http://en.wikipedia.org/wiki/fashion_accessory) إلى جانب كونها أحد العوامل الهامة التي تعكس مدى التقدم الحضاري والانتعاش الاقتصادي والمعتقدات للمجتمعات (نادية خليل: ١٩٩٩م)

وصيغت مشكلة البحث كما يلي:

مشكلة البحث Statement of the problem:

- ما إمكانية الاستفادة من التوليف بين خامتي الجلد والخيش لإنتاج مكملات ملابس نسائية منفصلة " حقيبة يد - يورتفيه - سليبير - إكسسوار شعر؟
- ما مدى ملائمة أسلوب التوليف في إنتاج مكملات الملابس؟
- ما مدى ملائمة المكملات المنفذة مع الأداء الوظيفي من حيث الاستخدام؟
- ما مدى تحقق الجانب الجمالي في المكملات المقترحة؟
- ما درجة تقبل المتخصصين للمنتجات المقترحة؟

أهداف البحث Objective:

- الاستفادة من خامتي الجلد والخيش لإثراء مكملات الملابس النسائية وظيفياً وجمالياً .
- الاستفادة من تقنيات التوليف في الدمج بين خامتي الجلد والخيش.
- دراسة آراء المتخصصين تجاه المكملات المقترحة.
- إنتاج مكملات نسائية تناسب معظم المستويات الاقتصادية بالمجتمع.

أهمية البحث Significance:

- محاولة توظيف خامتي الجلد والخيش في إثراء مكملات الملابس النسائية وظيفياً وجمالياً.
- الخروج عن الخامات المتعارف عليها في مكملات الملابس النسائية.
- توفير مكملات الملابس ذات الأسس الفنية والتقنية بأسعار مناسبة.
- التنوع في الخامات المستخدمة لإنتاج مكملات الملابس النسائية.

حدود البحث Delimitations:

- نوعية: " خامة الجلد الصناعي - خامة الخيش".
- بشرية: " السادة الأستاذة المتخصصين" لعرض المنتجات وتقييمها من خلال بنود الاستمارة.

منهج البحث Methodology:

- اتبع البحث المنهج التجريبي وذلك في التوليف بين خامتي الجلد والخيش والمنهج الوصفي في توصيف مكملات الملابس المنتجة.

فروض البحث Hypothesis:

- توجد فروق دالة إحصائية بين المنتجات في استمارة تقييم المنتجات ككل وفقاً لآراء المتخصصين .
- توجد فروق دالة إحصائية بين المنتجات في المحور الأول (أسس التصميم) وفقاً لآراء المتخصصين .
- توجد فروق دالة إحصائية بين المنتجات في المحور الثاني (الجانب الوظيفي) وفقاً لآراء المتخصصين.
- توجد فروق دالة إحصائية بين المنتجات في المحور الثالث (الجانب الجمالي) وفقاً لآراء المتخصصين.

- توجد فروق دالة إحصائياً بين المنتجات في المحور الرابع (الأساليب المستخدمة في التنفيذ) وفقاً لآراء المتخصصين.
- توجد فروق دالة إحصائياً بين المنتجات في المحور الخامس (الجانب الابتكاري) وفقاً لآراء المتخصصين.

- إجراءات البحث:

- الجانب النظري: دراسة التوليف وخامتي الجلد والخيش ومكملات الملابس للوقوف على القيم الجمالية والتشكيلية والاستفادة منها في تصميم مكملات ملابس نسائية.
- الجانب التطبيقي: تنفيذ مكملات ملابس نسائية منفصلة (حقيبة يد - بورتفيه - سلايبر - إكسسوار شعر) بالتوليف بين خامتي الجلد والخيش.
- تقييم المنتجات المنفذة.
- تسجيل النتائج ومعالجتها إحصائياً ومناقشتها.
- التوصيات.

- أدوات البحث Research Tools:

- استمارة تحكيم المنتجات للسادة المتخصصين.
- الأسلوب الإحصائي.

- مصطلحات البحث Terminology:

- ***التوليف Blends:** تعني وصل الشيء بعضه ببعض، تنظيمه، وتجميعه (مختار الصحاح: ٩٨٦ م) وتستخدم كلمة توليف بمعنى التوفيق بين أكثر من خامة في العمل الفني الواحد. (نبيل الحسيني: ١٩٨٥ م)
- ***توليف الخامات Materials Synthesis:** استخدام العديد من الخامات المختلفة التي تحمل بداخلها قيماً تشكيلية وفنية ومحاولة توظيفها على السطح أو التكوين بصورة تعبر عن وحدة التكوين. (PetrLinda/ M:1995)
- ***الجلد Leather:** يرجع استخدام الجلد للإنسان البدائي ليستر به عوراته ويحمي نفسه من تقلبات الجو. ويعتبر الجلد من الخامات التي تتميز بالعديد من الخصائص والسمات التشكيلية (أسماء سامي: ٢٠٠٣ م) حيث يمكن إضافته مع خامات أخرى وتوظيفها في مكملات الملابس النسائية.
- ***الخيش Jute:** هو قماش خشن منسوج يصنع عادة من ألياف الجوت أو القنب. (<http://en.wikipedia.org/wiki/jute>)

- ***مكملات الملابس Accessories of clothing:** هي قطع تصاحب أشياء رئيسية لتزيد من جمالها ورونقها وإن كانت هي في حد ذاتها ثانوية، فتزيد من جمال ورونق الملابس إذا أضيفت إليها بأسلوب متميز وأنيق وتشمل حقائب اليد والأحذية والأحزمة والإشارات والقفازات والجوارب والحلي بأنواعها. (نادية محمود، ١٩٩٩ م)

- الدراسات والبحوث السابقة

- أولاً: الدراسات والبحوث السابقة المتعلقة بتوليف الخامات:
بالبحث عن هذه الدراسات المتعلقة بتوليف الخامات كانت دراسة "مرام محمد: ٢٠١٧ م" التي هدفت إلى توظيف الإمكانات التشكيلية لفن توليف الخامات بأسلوب المرقعات لتصميم وتنفيذ ملابس الأطفال، ودراسة "عبير أحمد: ٢٠١٣ م" التي هدفت إلى دراسة توليف

الخامات وعلاقتها بمفهوم المعاصرة وكيفية استخدام جميع أساليب توليف الخامات والاستفادة منها في عمل تصميمات معاصرة، ودراسة "نهى مصطفى: ٢٠٠٨م" التي هدفت إلى إكساب الطالبة المعلمة برياض الأطفال مهارات توليف الخامات لتوظيفها في عناصر القصة المصورة، ودراسة "نور إبراهيم: ٢٠٠٢م" التي هدفت إلى دراسة الأساليب التشكيلية للخامات النباتية الطبيعية من حيث تصنيفها وتحليلها وطبيعتها وأنواعها وإمكاناتها التشكيلية.

وأفادت هذه الدراسات السابقة الباحثين فيما يلي:

- الاطلاع على طرق وأساليب وأنواع التوليف المختلفة .
- التعرف على الخامات المتنوعة المستخدمة في التوليف .
- بيان أساليب توظيف خامات التوليف .

ثانياً: الدراسات والبحوث السابقة المتعلقة بمكملات الملابس:

عند البحث عن هذه الدراسات المتعلقة بمكملات الملابس كانت دراسة "رشا الجوهري- ٢٠١٠م" التي هدفت إلى زيادة الحس الفني للمكملات من خلال استخدام الطباعة اليدوية والتطريز لقماش الأيتامين للحصول على أنماط جديدة للمكملات تتسم بالأناقة ومسايرة العصر الحديث، إلى جانب الاقتصاد في التكلفة، ودراسة "رحاب عادل- ٢٠٠٦م" التي هدفت إلى استخدام نظام الـ (CAM – CAD) وبرمجياته في تصميم وتطوير الإشارات تفي بمتطلبات المرأة المعاصرة . ، ودراسة "الشيما مسعد- ٢٠٠٦م" التي هدفت إلى دراسة مكملات للزينة القائمة على فكرة توليف الخامات بالتراث الفني الشعبي باستخدام الخامات البيئية الطبيعية والمصنعة، ودراسة "أسماء فؤاد: ٢٠٠٥م" التي هدفت إلى تنمية اتجاهات طالبات الجامعة نحو استخدام مكملات الملابس المصنوعة من خامة القماش للوصول إلى مستوى عال من الأناقة، ودراسة "صفاء صبري: ٢٠٠٢م" التي هدفت إلى استعراض مكملات الأزياء للتعرف على كيفية استخدامها وأسس اختيارها؛ للوصول إلى درجة عالية من الأناقة الملبسية بتكلفة مقبولة ومناسبة، ودراسة "رياب فرج- ٢٠٠٢م" التي هدفت إلى تقديم حلول اقتصادية مبتكرة للملابس الخارجية للمرأة تتسم بالأناقة والذوق عن طريق تنفيذ مجموعة من المكملات للملابس خارجية.

وأفادت الدراسات السابقة الباحثين فيما يلي:

- ترشيد الإنفاق على استخدام مكملات الملابس باستخدام خامات متوسطة التكلفة في الإنتاج.
- أهمية التجديد والتناسق في مكملات الملابس المنتجة.
- اهتمام المرأة بمكملات الملابس لدورها في رفع الجانبين النفسي والجمالي.

ثالثاً: الدراسات والبحوث السابقة المتعلقة باستخدام الجلود:

وبالاطلاع على الدراسات والبحوث السابقة المتعلقة باستخدام الجلود كانت دراسة "إيمان رأفت: ٢٠١٢م" التي هدفت إلى دراسة كيفية استخدام فن التوليف بين الجلود والأقمشة في عمل تصميمات الملابس الجاهزة، ودراسة "ريهام سعد محمود : ٢٠١٠م" التي هدفت إلى تصميم وتنفيذ صياغات تشكيلية لتوظيف الجلود مع الأقمشة في الأزياء المعاصرة.

وأفادت هاتان الدراستان السابقتان الباحثين فيما يلي:

- التعرف على تقنيات التوليف بين الجلد والقماش.
 - الإمكانات التشكيلية لبعض أنواع الجلود والأقمشة.
- رابعاً: الدراسات والبحوث السابقة المتعلقة بالخيش:
وعند البحث عن الدراسات والبحوث السابقة المتعلقة بالخيش كانت دراسة الباحثين "المياء حسن وسها أحمد ٢٠٠٧م"، وقد هدفت الدراسة إلى التطرير الآلي على الخيش واستخدامه في التشكيل على المانيكان مع أقمشة أخرى.
تعليق عام على الدراسات السابقة:
- أفادت كل الدراسات السابقة التي عرضت لها الباحثتان في الوصول إلى أن الغرض الأساسي من المكملات هو إكمال المظهر الخارجي للفرد، فقيمتها المادية ليست هامة ولكن علاقة لونها وشكلها وتصميمها بالملبس هو العامل الأهم. (Marykefgen & Phyllis Touchie, 1976) كما يمكن للمرأة أن تتخذ لنفسها طابعاً مميزاً بحسن اختيار المكملات وكيفية استخدامها مع الملابس، ولا يعتمد ذلك على إنفاق الكثير من المال، بل حسن الاختيار والذوق الراقي. لذا رأيت الباحثتان أهمية البحث عن خامات تكون متوفرة وفي متناول أفراد المجتمع مادياً وتوظيفها جمالياً وتقنياً في صورة مكملات لملابس المرأة

- الإطار النظري: Theoretical Framework

أولاً: التوليف "تعريفه وأنواعه":

يمثل التوليف أحد وسائل تحقيق القيم الفنية التي تؤدي إلى إثراء كل الخامات المتداخلة في التوليف، فتظهر كأنها توحدت في وحدة واحدة وأصبح لها كيان ونسق جديد بما يحقق التفاعل والوحدة داخل العمل الفني. (نهي مصطفى: ٢٠٠٨م). وذكرت "كفاية سليمان: ٢٠٠٤م" أن فن التوليف هو مجموعة من الخامات ذات إمكانات تشكيلية متعددة يتم تجميعها وتنظيمها في إطار منسجم يحقق وحدة الشكل بأسلوب يتجاوز الخامات وإضافتها. وتستخدم كلمة التوليف حديثاً بمعنى "التوليف بين أكثر من خامة في العمل الواحد، على أن يثرى الخامات المجتمعة في العمل ذاته" (شريف ربيع: ٢٠٠٧م).

- أنواع التوليف:

ينقسم التوليف لعدة أنواع هي:

- أ. التوليف بالزخرفة النسجية.
 - ب. التوليف بتجاوز الخامات وإضافتها.
 - ج. التوليف بالتوشية. (كرامة ثابت: ٢٠٠٠م)
- ويتناول البحث بالشرح والتوضيح نوعين من التوليف هما "التوليف بتجاوز الخامات وإضافتها، والتوليف بالتوشية".

• التوليف بتجاوز الخامات وإضافتها:

يشير إلى استخدام مجموعة متنوعة من الخامات تتسم بإمكانات تشكيلية متنوعة وضمها معاً في شكل منتظم يحقق الوحدة والتناسق في الشكل النهائي ويشمل:

- التوليف بأسلوب تجاوز الخامات "المرقعات". Patch Work.

- التوليف بأسلوب إضافة الخامات. Applique.

وفيما يلي شرح لكل أسلوب من الأساليب السابق ذكرها:

- التوليف بأسلوب تجاور الخامات "المرقعات" Patch Work .

يتم في هذا النوع من التوليف تجميع مجموعة من الخامات المنسوجة أو غير المنسوجة أو كلاهما معاً بتوازن وتآلف، وتثبيتهم بغرز مرئية أو غير مرئية. وينقسم هذا الأسلوب لعدة أنواع منها:

- أ. التوليف بأسلوب تجاور الخامات "المرقعات" على هيئة مساحات مختلفة الكتلة.
- ب. التوليف بأسلوب تجاور الخامات "المرقعات" بمساحات متساوية.
- ت. التوليف بأسلوب تجاور الخامات "المرقعات" بمساحات صغيرة (الفسيفساء).
- ث. التوليف بأسلوب تجاور الخامات "المرقعات" بأشكال هندسية.
- ج. التوليف بأسلوب تجاور الخامات "المرقعات" بأشكال عشوائية. (Press, E:1998)

- التوليف بأسلوب إضافة الخامات Applique.

يكون بإضافة قطع من القماش إلى مساحات أخرى مختلفة عنها في اللون، أو طبيعة ونوعية الخامة، أو الملمس، وقد تكون القطعة المضافة على هيئة أشكال زخرفية أو هندسية أو عشوائية أو شرائط زخرفية، وتثبت باستخدام أساليب التطريز المختلفة، ويُحدث هذا النوع من التوشية أشكالاً وعناصر زخرفية جميلة تعمل على إثراء التصميم المنفذ. (Drake, J :1990)

- وينقسم هذا الأسلوب لعدة أنواع منها:-
- أ. التوليف بأسلوب إضافة الخامات "Applique" بين خامات منسوجة مختلفة مثبتة يدوياً أو آلياً.
 - ب. التوليف بأسلوب إضافة الخامات "Applique" بين خامات منسوجة وغير منسوجة مثبتة يدوياً أو آلياً.
 - ت. التوليف بأسلوب إضافة الخامات "Applique" بين خامات منسوجة مختلفة بالتفريغ.

● التوليف بالتوشية:

يقصد بالتوشية التطريز باستخدام خامات متنوعة، ويعد التطريز من أقدم الفنون وأدقها ويرجع ظهور التطريز في مصر منذ أكثر من ٥٠٠٠ عام قبل الميلاد وذلك في القطع المطرزة في المتاحف التاريخية في مصر والعالم. (إيناس عصمت: ٢٠٠٣م)، وتعد التوشية أحد أساليب توليف الخامات وذلك باستخدام خامات متنوعة مثل "خيوط التطريز بأنواعها : الخرز - الصدف - الأحجار - الأسلاك المعدنية - الشرائط... وغيرها". (Pyman , Kit:1998)

● أساليب التوليف بالتوشية:

- التوليف بأسلوب التوشية بالخيوط .
 - التوليف بأسلوب التوشية بالشرائط .
 - التوليف بأسلوب التوشية بالأسلاك المعدنية .
 - التوليف بأسلوب التوشية بالأحجار والصدف والخرز .
- وفيما يلي شرح لكل أسلوب من الأساليب السابق ذكرها :
- التوليف بأسلوب التوشية بالخيوط .

يتم فيه الربط بين خامتين هما القماش " كأرضية" وخيوط التطريز المختلفة مع مراعاة تناسب الخيوط مع القماش الذي يتم التوشية على سطحه من حيث السُمك واللون ونوع الغرز المستخدمة ويشمل هذا الأسلوب نوعين هما:

***التوشية المسطحة:** تكون التوشية ملاصقة لسطح الخامة باستخدام غرز توشية مسطحة مثل غرزة السلسلة والفرع.

***التوشية البارزة:** تكون التوشية بارزة عن سطح الخامة باستخدام خيوط سميكة و غرز تساعد على إعطاء البروز المطلوب، مثل: غرزة العقدة والروكوكو. (Snook , Barbra 1995)

- **التوليف بأسلوب التوشية بالشرائط .**

يعتبر أسلوب التوشية بالشرائط شيق وجذاب وممتع وذلك لتنوعه من حيث اللون وخامة الشرائط المستخدمة، فمنها ما يصنع من الحرير أو الستان أو الأورجنزا، كما توجد الشرائط المطرزة بخيوط المعدن والخرز، بالإضافة للشرائط المزخرفة بالأشكال الهندسية والنباتية والمنقوشة فتعطي عند التوشية بها أشكالا زخرفية وتجسيماً وتنوعاً في الملمس والألوان.

- **التوليف بأسلوب التوشية بالخيوط والأسلاك المعدنية .**
يحتاج هذا النوع من التوليف إلى جراءة عالية وفهم جيد لسمات الأسلاك والخيوط المعدنية، كما يحتاج إلى دقة أثناء العمل حتى تستطيع توظيفها بشكل جيد علي الخامات المختلفة.
(Clabburn , Pamela:1995)

- **التوليف بأسلوب التوشية بالأحجار والصدف والخرز .**
يتميز هذا النوع من التوليف بالسهولة والسرعة في التنفيذ كما أن خاماته متعددة ومتنوعة، ولكنه يحتاج من القائم به فهم جيد لسمات كل خامة وكيفية التعامل معها وذلك لإظهار القيمة الجمالية لها وتوظيفها بأسلوب جيد. (Paparegui , miren: 1993)

ثانياً:الجلد Leather:

وهو يعد من الخامات الأكثر استخداماً في صناعة الحقائب وذلك لقدرتها على تحمل الاستخدام لفترات طويلة بالإضافة لإمكانية استخدامها في شتى فصول السنة.

وتنقسم الجلود إلى جلود طبيعية وجلود صناعية:

- **الجلود الطبيعية:** هي مادة عضوية تم معالجتها بعمليات تحضيرية بحيث تجعل جلود الحيوانات غير قابلة للتعفن وتكسيبها الليونة بحيث يمكن استخدامها في الصناعات الملبسية المختلفة. (إيمان محمد: ٢٠٠٣م) ومن مصادر الجلود الطبيعية " الأبقار والجاموس والأغنام والجمال والخيول والزواحف".

- **الجلود الصناعية:** تصنع من مواد شمعية وراتنجية ولدائن مواد عضوية مختلفة وتتكون من طبقتين هما طبقة عليا تمثل سطح الجلد وطبقة سلفي تمثل ظهر الجلد. (مني إبراهيم: ١٩٩٩م)، وقد تعطي الجلود الصناعية نفس الإمكانيات التشكيلية للجلود الطبيعية وذلك يرجع لتعدد أنواعها وسمكها وملامسها، كما تتميز برخص ثمنها وسهولة استخدامها في الصناعة بالإضافة لتوافرها بالأسواق بكميات كبيرة وتكون على شكل لفائف بأطوال مختلفة وتباع بالمتر.

أ. **الطبقة العليا للجلد الصناعي:** تمثل السطح "وجه الجلد" وتصنع من مواد شمعية وراتنجية ولدائن ومواد عضوية.

ب. **الطبقة السفلي للجلد الصناعي:** تمثل "ظهر الجلد" وتأخذ شكل نسيج شبكي بخيوط رقيقة وضيقة بامتداد قطعة الجلد لحماية الجلد والمحافظة عليه متماسكاً.

ثالثاً: الخيش "الجوت" Jute:

يعتبر "الجوت" من أهم الألياف اللحائية، وثاني الألياف النباتية أهمية بعد القطن من حيث كمية الإنتاج. (J.Gordon Cook:1995) يغلب الظن أن ألياف الجوت عرفت بالهند منذ زمن بعيد، واستخدم في صناعة المنسوجات والحبال والأكياس والزكائب والخيام، ولم يكن معروفاً في أوروبا، وأدخل مصر عام ١٩٢٦م، واستخلاصه يشبه الكتان ويتراوح طول ألياف الجوت بين ٤ : ٧ قدم، أما لونه فيكون بين الأصفر الفاتح والبني المصفر قبل صباغته، كما يتميز بلمعته الطبيعية التي يفقدها بالتخزين، وبالإضافة لنعومة سطحه، لكنه أقل متانة من الكتان. (سوسن يونس: ١٩٩٨م)، ويصنع قماش الخيش من ألياف الجوت، ويستخدم في أغراض التغليف والعبوات. (عبد المنعم صبري، ١٩٧٥م)، والجوت ليفة طبيعية ذات بريق ذهبي أو فضي لذا يسمى بـ " الليفة الذهبية " (<http://en.wikipedia.org/wiki/jute>) وينتج من ألياف سليلوز نقية ويخلط مع أنواع ألياف مختلفة لتحسين المظهر الطبيعي والشكل مثل بعض أنواع أقمشة الفوال والموسلين. (Winifred Aldrich, 1996) ويعتبر الخيش من أرخص أنواع الخامات ويصنع منها القماش والحقائب والسجاد والستائر (www.sethia.com)

رابعاً: مكملات الملابس النسائية (تعريفها-أنواعها):

شهد مجال مكملات الملابس النسائية ثورة كبيرة خاصة في العقود الأخيرة، حيث استحدثت خامات جديدة مختلفة في خصائصها ومواصفاتها من حيث " اللون - الملمس - الشكل - الإمكانيات البنائية والوظيفية" والتي هيأت بدورها مجالاً خصباً للإبداع والتميز في تصميم المكملات، وإضافة أبعاد ابتكارية تسير اتجاهات الموضة العالمية ومتطلبات العصر. (نادية محمود: ١٩٩٩م)، وتلعب مكملات الملابس دوراً هاماً في تغيير المظهر الخارجي للملابس النسائية، وذلك لكونها تضيف نوعاً من الأناقة والتميز والجاذبية، وتعطي إحساساً بالجمال الذي يضيف بدوره شعوراً بالثقة بالنفس، ويجب أن يتحلى مصمم مكملات الملابس بالقدرة على الابتكار والتجديد ومواجهة العديد من التحديات التي تواجهه تقنياً ومادياً. ويشير توافق الملابس ومكملاتها إلى حسن الاختيار الذي يجعل الفرد متميزاً ومنفرداً عن الآخرين. (دعاء خليل- ٢٠٠٤م)، **وتعرف المكملات:** بأنها أشياء تصاحب الزي وتجعله أكثر جمالاً. (أماني محمد- ٢٠١٢م) **ويعرفها** (منير البعلبكي: ١٩٨٥م) بكونها شيء لاحق أو إضافي أو كمالي يضاف للزينة كما تعرف أيضاً بأنها التفاصيل السحرية للموضة، والتي يمكن بواسطتها تغيير الشعور الخارجي للفرد، فهي تلك الإضافات التي تزيد أو تنقص من المظهر الخارجي له.

(Margaret Dixon, 1980)

- أنواع المكملات:

تنقسم مكملات الملابس إلى:

- **المكملات المتصلة "الكلف":** وهي تضاف للملبس أثناء تنفيذه أو بعد تنفيذه، وتثبت عليه يدوياً أو آلياً مثل "الخرز والترتر والشرائط الزخرفية والأزرار والدانتيل والقطع المضافة (الأبليك) والكرانيش والفراء". (راندال خرباوى، ٢٠٠٤م)
- **المكملات المنفصلة "الإكسسوارات":** هي مفردات منفصلة عن الملابس تكون قائمة بذاتها ويمكن استخدامها على أكثر من زي مثل: "الحقائب والإشارات والإيسكارات وأغطية الرأس والأحذية والجوارب والأحزمة والقبعة ورابطة العنق والقفازات والصديري والجابوه والحلي بأنواعها". (أشرف هاشم، ١٩٩٨م)

وترجع أهمية مكملات الملابس لما يلي:

- أ. الرغبة في الأناقة والجمال.
- ب. الرغبة في التزين.
- ج. السعي للتميز.
- د. جذب الانتباه.

- العوامل المؤثرة في تصميم مكملات الملابس:

توجد عدة عوامل تؤثر في تصميم مكملات الملابس منها:

- أ. القيمة الجمالية: تكمن القيمة الجمالية للتصميم في الترابط والتناسق بين عناصر التصميم.
- ب. الملائمة الوظيفية: يقصد بذلك ملائمة المكمل الملبسي للغرض والوظيفة الذي أعد لأجله.
- ج. الخامات والأدوات والأساليب التقنية: لا بد أن يكون المصمم على معرفة بطبيعة الخامات المستخدمة وإمكانياتها التشكيلية حتى يستطيع توظيفها بالأسلوب الأمثل.
- د. السمات الشخصية: تؤثر السمات الشخصية تأثيراً فعالاً في تصميم مكملات الملابس فتتأثر بشكل الجسم وحجمه والعوامل النفسية للأفراد.
- هـ. التوقيت الزمني والمكاني: من حيث ملائمة التصميم للمرحلة العمرية للأفراد، والمكان الذي سوف يرتدي فيه.

و. العامل الاقتصادي: تشير للتكلفة المادية لمكملات الملابس. (رياب محرم- ٢٠٠٢م)

خامساً: الدراسة التطبيقية:

أقامت الباحثتان بالتالي:

- إعداد الخامات المستخدمة في التنفيذ (قماش خيش - جلد صناعي ألوان متناسقة مع الخيش - ورق استنسيل - آلة حادة للتقطيع "قطر" - مقص - خيوط تطريز - خرز - حبل مجدول ليد للحقيبة - إبر تطريز - مواد لاصقه - أقمشة تبطين).
- تحديد المنتجات التي سوف يتم تنفيذها (حقيبة يد - سلبير - بورتفيه - إكسسورات شعر).
- ب. وقد راعت الباحثتان:
- التناسق اللوني لكل طقم منفذ.
- التناسق الداخلي بين أجزاء تصميم المنتج بعضها ببعضها الآخر.
- ملائمة التقنيات المستخدمة مع خامات المنتج.

ج. المنتجات المنفذة من التوليف بين الخيش والجلد الصناعي (أطقم مكملات الملابس النسائية)

م	المجموعات	مواصفات كل مجموعة
١		<p>المجموعة مكونة من : حقيبة يد – بورتفيه – سليبير مفتوح – توكه شعر.</p> <p>الخامة: جلد صناعي لونه أبيض و فوشيه – خيش الأسلوب المستخدم في التنفيذ : الباتشورك .</p> <p>الخيوط المستخدمة : خيط قطن بارليه فوشيه لتطريز السليبير بغرزة البطانية .</p> <p>الخامات المساعدة: خرز فضي في السليبير وتوكه الشعر على مشبك معدني- قفل معدن مغناطيسي لقفل البورتفيه – قماش لبطانة الشنطة والبورتفيه – سوسته للشنطة .</p>
٢		<p>المجموعة مكونة من : حقيبة يد – بورتفيه – سليبير مقفول من الأمام – طوق للشعر.</p> <p>الخامة : جلد صناعي لونه أسود وفوشيه – خيش</p> <p>الأسلوب المستخدم في التنفيذ : الباتشورك .</p> <p>الخامات المساعدة : حبل مجدول وحلقات معدنية ليد الشنطة – كرة من الفرو على يد الشنطة - طوق معدن ملفوف عليه شرائط من الجلد الأسود والفوشية - قفل معدن مغناطيسي لقفل البورتفيه – سوسته للشنطة - قماش لبطانة الشنطة البورتفيه.</p>

<p>المجموعة مكونة من : حقيبة يد – بورتقيه – سليبر مفتوح من الأمام – سالوتيت للشعر .</p> <p>الخامة : جلد صناعي لونه أسود وأصفر – خيش .</p> <p>الأسلوب المستخدم في التنفيذ : الباتشورك – إضافة شرائط من الجلد الأصفر .</p> <p>الخامات المساعدة : قفل معدن مغناطيسي لقفل البورتقيه - سوسته للشنطة - قماش لبطانة الشنطة والبورتقيه .</p>	<p>٣</p> 
<p>المجموعة مكونة من : حقيبة يد – بورتقيه – سليبر مفتوح من الأمام – طوق شعر .</p> <p>الخامة : جلد صناعي لونه أبيض و فوشيه – خيش الأسلوب المستخدم في التنفيذ : الباتشورك – الابليك .</p> <p>الخيوط المستخدمة : خيط قطن بارليه فوشيه لتطريز البورتقيه بغرزة البطانية .</p> <p>الخامات المساعدة : خرز فضي في الشنطة والسليبر وطوق الشعر والبورتقيه- طوق معدن ملفوف عليه شرائط من الجلد الأبيض والفوشية - قفل معدن مغناطيسي لقفل البورتقيه – قماش لبطانة الشنطة والبورتقيه – سوسته للشنطة .</p>	<p>٤</p> 

<p>المجموعة مكونة من : حقيب يد – بورتقيه – سليبر مفتوح من الأمام – طوق للشعر.</p> <p>الخامة : جلد صناعي لونه أسود وفوشيه – خيش .</p> <p>الأسلوب المستخدم في التنفيذ : الباتشورك – الابلوك.</p> <p>الخامات المساعدة : خرز أسود في الشنطة والسليبر وطوق الشعر والبورتقيه - حلقات معدنية ليد الشنطة – كرة من الفرو على يد الشنطة - طوق معدن ملفوف عليه شرائط من الجلد الأسود والفوشية - سوسته للشنطة والبورتقيه - قماش لبطانة الشنطة البورتقيه .</p>		٥
<p>المجموعة مكونة من : حقيب يد – بورتقيه – سليبر مفتوح من الأمام – طوق للشعر.</p> <p>الخامة : جلد صناعي لونه أبيض أحمر – خيش .</p> <p>الأسلوب المستخدم في التنفيذ : الباتشورك .</p> <p>الخامات المساعدة : شرائط فضية - حلقات معدنية ليد الشنطة - طوق معدن ملفوف عليه شرائط من الجلد الأبيض والأحمر – سوسته للشنطة والبورتقيه - قماش لبطانة الشنطة البورتقيه.</p>		٦

<p>المجموعة مكونة من : حقيبة يد – بورتقيه – سليبر مفتوح من الأمام – طوق للشعر.</p> <p>الخامة : جلد صناعي لونه بنى- خيش.</p> <p>الأسلوب المستخدم في التنفيذ : الباتشورك.</p> <p>الخامات المساعدة : خرز فضي في السليبر وطوق الشعر والبورتقيه -حلقات معدنية ليد الشنطة - طوق معدن ملفوف عليه شرائط من الجلد البنى والخيش - سوسته للشنطة والبورتقيه - قماش لبطانة الشنطة البورتقيه .</p>	<p>٧</p> 
<p>المجموعة مكونة من : حقيبة يد – بورتقيه – سليبر مفتوح من الأمام – طوق للشعر.</p> <p>الخامة : جلد صناعي لونه بنى- خيش.</p> <p>الأسلوب المستخدم في التنفيذ : الباتشورك- الابلنك - التطريز.</p> <p>الخيوط المستخدمة : خيط قطن بارليه أصفر لتطريز الشنطة والبورتقيه وردة الطوق بغرزة البطانية .</p> <p>الخامات المساعدة : خرز فضي في السليبر وطوق الشعر والبورتقيه -حلقات معدنية ليد الشنطة - طوق معدن ملفوف عليه شرائط من الجلد البنى - سوسته للشنطة والبورتقيه - قماش لبطانة الشنطة البورتقيه .</p>	<p>٨</p> 

<p>المجموعة مكونة من : حقيبة يد - بورتفيه - صندل - سالوتيت للشعر - توكة للشعر .</p> <p>الخامة : جلد صناعي لونه بني- خيش .</p> <p>الأسلوب المستخدم في التنفيذ : الباتشورك- الابلوك</p> <p>الخامات المساعدة : شرائط ستان لتوك الشعر - سوسته للشنطة والبورتفيه - قماش لبطانة الشنطة البورتفيه .</p>		<p>٩</p>
<p>المجموعة مكونة من : حقيبة يد - بورتفيه - صندل- طوق للشعر .</p> <p>الخامة : جلد صناعي لونه أبيض - خيش .</p> <p>الأسلوب المستخدم في التنفيذ : الباتشورك .</p> <p>الخامات المساعدة : خرز نبيتي على شكل وردات في الشنطة والسليبر والبورتفيه وطوق معدن للشعر - حلقات معدنية في الشنطة - حبل مجدول نبيتي في أبيض- سلسلة معدنية ليد الشنطة - قماش لبطانة الشنطة والبورتفيه - سوسته للبورتفيه .</p>		<p>١٠</p>

<p>المجموعة مكونة من : حقيبة يد - بورتفيه - سليبر مفتوح من الأمام- طوق للشعر .</p> <p>الخامة : جلد صناعي لونه أصفر وأزرق - خيش .</p> <p>الأسلوب المستخدم في التنفيذ : الباتشورك .</p> <p>الخامات المساعدة : وردات من الاورجانزا على شكل وردات في الشنطة والبورتفيه وطوق معدن للشعر ملفوف عليه شرائط من الجلد الأزرق والأصفر - حلقات معدنية في الشنطة - قماش لبطانة الشنطة والبورتفيه - سوسته للبورتفيه .</p>	<p>١١</p> 
--	--

سادساً: التحليل الإحصائي:

قامت الباحثتان بإعداد استمارة لتحكيم المنتجات المنفذة من قبل السادة الأساتذة المتخصصين بمجال الملابس والنسيج لتحكيم (١١ طقم) أحد عشر طقمًا من كمالات الملابس النسائية تشمل (حقيبة يد - بورتفيه - سليبر - إكسسوار شعر) منفذة من الجلد الصناعي والخيش.

التحقق من صدق وثبات أدوات البحث:

- تهدف استمارة التحكيم لقياس مدى تحقق أهداف البحث الموضوعية بعد التطبيق تم عرض استمارات التحكيم على مجموعة من الأساتذة المتخصصين لإبداء الرأي حول بنودها، وجاء اتفاق المحكمين بنسبة ٨٩%، وهذا يدل على وجود صدق داخلي وثبات لأراء المحكمين مما يدل على صدق الاستمارات، ملحق رقم (١)، وتم تحكيم المنتجات من قبل المتخصصين وذلك بإعطاء درجة من صفر: ٤ (ضعيف - مقبول - جيد - جيد جدا - ممتاز) .

- لبيان تحقق الجانبين الوظيفي -الجمالي و الابتكاري، استخدمت الباحثتان اختبار (One Way ANOVA) للتحقق من صحة هذه الفرضية ، للمقارنة بين المنتجات في استمارة تقييم المنتجات ككل وفقاً لأراء المتخصصين ، وللتحقق من اتجاهات الفروق وإجراء مقارنات بعدية متعددة من أجل تحديد الفروق بين المنتجات المختلفة فقد تم استخدام اختبار (LSD Test) التوصل إلى نتائج البحث وإثبات صحة الفروض.

- نتائج البحث ومناقشتها Results:

أولاً : اختبار صحة الفرض الأول :

بالنسبة للفرض الأول من فروض البحث و الذي ينص على ما يلي : " توجد فروق دالة إحصائية بين المنتجات في استمارة تقييم المنتجات ككل وفقاً لآراء المتخصصين " . استخدمت الباحثتان اختبار (One Way ANOVA) للتحقق من صحة هذه الفرضية ، للمقارنة بين المنتجات في استمارة تقييم المنتجات ككل وفقاً لآراء المتخصصين ، والجدول التالية توضح ذلك :

جدول رقم (١)

البيانات الوصفية لاستمارة تقييم المنتجات ككل وفقاً لآراء المتخصصين

المنتجات	العدد	المتوسط الحسابي	الانحراف المعياري
المنتج الأول	٩	٥٥.٢٢	٢.١١
المنتج الثاني	٩	٥٠.١١	١.٠٥
المنتج الثالث	٩	٥٨.٧٨	١.٣٩
المنتج الرابع	٩	٥٧.٣٣	١.١٢
المنتج الخامس	٩	٦٤.٧٨	٣.٧٠
المنتج السادس	٩	٥٥.٢٢	٠.٨٣
المنتج السابع	٩	٥٣.٥٦	١.٨٨
المنتج الثامن	٩	٦١.٢٢	١.٧٢
المنتج التاسع	٩	٥١.١١	٢.٤٧
المنتج العاشر	٩	٥٧.١١	٢.٢٦
المنتج الحادي عشر	٩	٥٥.٠٠	٢.٦٩
Total	٩٩	٥٦.٣١	٤.٥٣

يوضح الجدول السابق المتوسطات والانحرافات المعيارية لاستمارة تقييم المنتجات ككل وفقاً لآراء المتخصصين .

جدول رقم (٢)

نتائج تحليل التباين الأحادي (One Way ANOVA) لدلالة الفروق في استمارة تقييم المنتجات ككل وفقاً لأراء المتخصصين

البيان	مجموع المربعات	درجات الحرية	متوسط المربعات	قيمة ف	الدلالة
بين المجموعات	١٦٢٦.٦٣	١٠.٠٠	١٦٢.٦٦	٣٧.٢١	٠.٠١
داخل المجموعات	٣٨٤.٦٧	٨٨.٠٠	٤.٣٧		
المجموع	٢٠١١.٢٩	٩٨.٠٠			

دللت نتائج الجدول السابق أنه توجد فروق ذات دلالة إحصائية عند مستوى دلالة (٠.٠١) في استمارة تقييم المنتجات ككل وفقاً لأراء المتخصصين.

وللتحقق من اتجاهات الفروق واجراء مقارنات بعدية متعددة من أجل تحديد الفروق بين المنتجات المختلفة فقد تم استخدام اختبار (LSD Test) ونتائج الجداول التالية تبين ذلك.

جدول (٣)

نتائج اختبار (LSD Test) بين متوسطات المنتجات في استمارة تقييم المنتجات ككل وفقاً لأراء المتخصصين

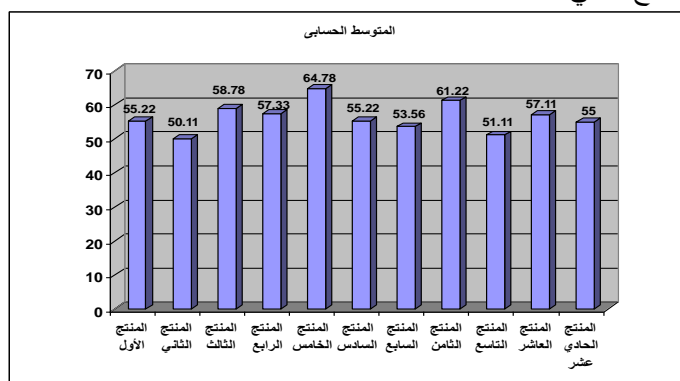
المجموعة	المنتج الأول	المنتج الثاني	المنتج الثالث	المنتج الرابع	المنتج الخامس	المنتج السادس	المنتج السابع	المنتج الثامن	المنتج التاسع	المنتج العاشر	المنتج الحادي عشر
المنتج الأول	٥٥.٢٢	**٥.١١	**٣.٥٦	*٢.١١	**٩.٥٦	٠.٠٠	١.٦٦	**٦.٠٠	**٤.١١	١.٨٩	٠.٢٢
المنتج الثاني	٥٠.١١		**٨.٦٧	**٧.٢٢	**١٤.٦٧	**٥.١١	**٣.٤٥	**١١.١١	١.٠٠	**٧.٠٠	**٤.٨٩
المنتج الثالث	٥٨.٧٨			١.٤٥	**٦.٠٠	**٣.٥٦	**٥.٢٢	*٢.٤٤	**٧.٦٧	١.٦٧	**٣.٧٨
المنتج الرابع	٥٧.٣٣				**٧.٤٥	*٢.١١	**٣.٧٧	**٣.٨٩	**٦.٢٢	٠.٢٢	*٢.٣٣
المنتج الخامس	٦٤.٧٨					**٩.٥٦	**١١.٢٢	**٣.٥٦	**١٣.٦٧	**٧.٦٧	**٩.٧٨
المنتج السادس	٥٥.٢٢						١.٦٦	**٦.٠٠	**٤.١١	١.٨٩	٠.٢٢
المنتج السابع	٥٣.٥٦							**٧.٦٦	*٢.٤٥	**٣.٥٥	١.٤٤
المنتج الثامن	٦١.٢٢								**١٠.١١	**٤.١١	**٦.٢٢
المنتج التاسع	٥١.١١									**٦.٠٠	**٣.٨٩
المنتج العاشر	٥٧.١١										*٢.١١
المنتج الحادي عشر	٥٥										

* تدل على وجود فروق دالة إحصائية عند مستوى (٠.٠٥) ، ** تدل على وجود فروق دالة إحصائية عند مستوى (٠.٠١)

يتضح من الجدول السابق ما يلي : توجد فروق ذات دلالة إحصائية بين المنتجات في استمارة تقييم المنتجات ككل وفقاً لآراء المتخصصين في بعض المنتجات لصالح المتوسط الأعلى ، وعدم وجود فروق بين البعض الآخر.

وجاء ترتيب المنتجات كالتالي :

١. المنتج الخامس
٢. المنتج الثامن
٣. المنتج الثالث
٤. المنتج الرابع
٥. المنتج العاشر
٦. المنتج الأول
٧. المنتج السادس
٨. المنتج الحادي عشر
٩. المنتج السابع
١٠. المنتج التاسع
١١. المنتج الثاني



الشكل (١) يوضح ترتيب المنتجات ككل وفقاً لآراء المتخصصين

ثانياً : اختبار صحة الفرض الثاني :

بالنسبة للفرض الثاني من فروض البحث و الذي ينص على ما يلي : " توجد فروق دالة إحصائية بين المنتجات في المحور الأول (أسس التصميم) وفقاً لآراء المتخصصين " . استخدمت الباحثة اختبار (One Way ANOVA) للتحقق من صحة هذه الفرضية ، للمقارنة بين المنتجات في المحور الأول (أسس التصميم) وفقاً لآراء المتخصصين ، والجدول التالية توضح ذلك :

جدول رقم (٤)

البيانات الوصفية للمحور الأول (أسس التصميم) وفقاً لآراء المتخصصين

المنتجات	العدد	المتوسط الحسابي	الانحراف المعياري
المنتج الأول	٩	١٣.٢٢	١.٣٠
المنتج الثاني	٩	١٣.١١	٠.٧٨
المنتج الثالث	٩	١٥.٢٢	٠.٨٣
المنتج الرابع	٩	١٤.٤٤	٠.٨٨
المنتج الخامس	٩	١٥.٤٤	٠.٧٣
المنتج السادس	٩	١٣.٣٣	٠.٧١
المنتج السابع	٩	١٣.٨٩	٠.٩٣
المنتج الثامن	٩	١٤.٦٧	١.٠٠
المنتج التاسع	٩	١٢.٣٣	٠.٧١
المنتج العاشر	٩	١٣.٧٨	٠.٨٣
المنتج الحادي عشر	٩	١٣.٣٣	١.١٢
Total	٩٩	١٣.٨٩	١.٢٦

يوضح الجدول السابق المتوسطات والانحرافات المعيارية للمحور الأول (أسس التصميم) وفقاً لآراء المتخصصين .

جدول رقم (٥)

نتائج تحليل التباين الأحادي (One Way ANOVA) لدلالة الفروق في المحور الأول (أسس التصميم) وفقاً لآراء المتخصصين

البيان	مجموع المربعات	درجات الحرية	متوسط المربعات	قيمة ف	الدلالة
بين المجموعات	٨٢.٨٩	١٠.٠٠	٨.٢٩	١٠.٠١	٠.٠١
داخل المجموعات	٧٢.٨٩	٨٨.٠٠	٠.٨٣		
المجموع	١٥٥.٧٨	٩٨.٠٠			

دللت نتائج الجدول السابق أنه توجد فروق ذات دلالة إحصائية عند مستوى دلالة (٠.٠١) في المحور الأول (أسس التصميم) وفقاً لآراء المتخصصين.

وللتحقق من اتجاهات الفروق وإجراء مقارنات بعدية متعددة من أجل تحديد الفروق بين المنتجات المختلفة فقد تم استخدام اختبار (LSD Test) ونتائج الجداول التالية تبين ذلك.

جدول (٦)
نتائج اختبار (LSD Test) بين متوسطات المنتجات في المحور الأول (أسس التصميم) وفقاً لآراء المتخصصين

المجموعات	المتوسط	المنتج الأول	المنتج الثاني	المنتج الثالث	المنتج الرابع	المنتج الخامس	المنتج السادس	المنتج السابع	المنتج الثامن	المنتج التاسع	المنتج العاشر	المنتج الحادي عشر
المنتج الأول	١٣.٢٢											
المنتج الثاني	١٣.١١											
المنتج الثالث	١٥.٢٢											
المنتج الرابع	١٤.٤٤											
المنتج الخامس	١٥.٤٤											
المنتج السادس	١٣.٣٣											
المنتج السابع	١٣.٨٩											
المنتج الثامن	١٤.٦٧											
المنتج التاسع	١٢.٣٣											
المنتج العاشر	١٣.٧٨											
المنتج الحادي عشر	١٣.٣٣											

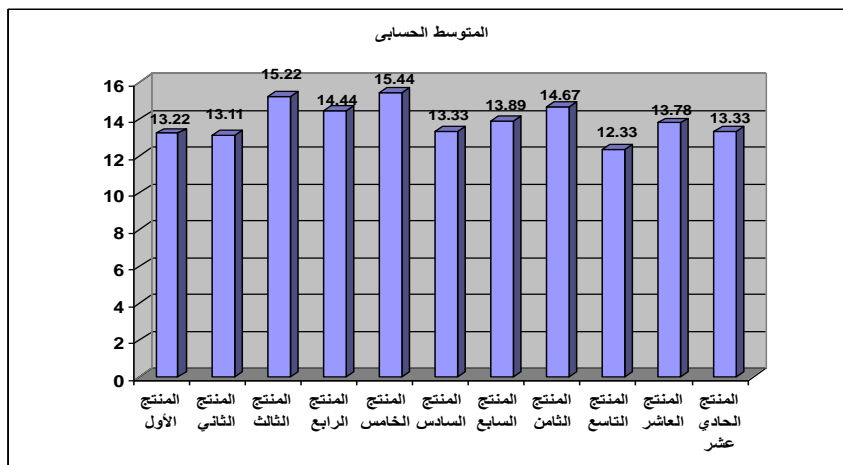
* تدل على وجود فروق دالة إحصائية عند مستوى (٠.٠٥) ، ** تدل على وجود فروق

دالة إحصائية عند مستوى (٠.٠١)

يتضح من الجدول السابق ما يلي : توجد فروق ذات دلالة إحصائية بين المنتجات في المحور الأول (أسس التصميم) وفقاً لآراء المتخصصين في بعض المنتجات لصالح المتوسط الأعلى ، وعدم وجود فروق بين البعض الآخر .

وجاء ترتيب المنتجات كالتالي :

١. المنتج الخامس
٢. المنتج الثالث
٣. المنتج الثامن
٤. المنتج الرابع
٥. المنتج السابع
٦. المنتج العاشر
٧. المنتج السادس ، والمنتج الحادي عشر
٨. المنتج الأول
٩. المنتج الثاني
١٠. المنتج التاسع



الشكل (٢) يوضح ترتيب المنتجات ككل في المحور الأول (أسس التصميم) وفقاً لآراء المتخصصين
ثالثاً : اختبار صحة الفرض الثالث :

بالنسبة للفرض الثالث من فروض البحث و الذي ينص علي ما يلي : " توجد فروق دالة إحصائية بين المنتجات في المحور الثاني (الجانب الوظيفي) وفقاً لآراء المتخصصين " . استخدمت الباحثة اختبار (One Way ANOVA) للتحقق من صحة هذه الفرضية ، للمقارنة بين المنتجات في المحور الثاني (الجانب الوظيفي) وفقاً لآراء المتخصصين ، والجدول التالي توضح ذلك :

جدول رقم (٧)

البيانات الوصفية للمحور الثاني (الجانب الوظيفي) وفقاً لآراء المتخصصين

المنتجات	العدد	المتوسط الحسابي	الانحراف المعياري
المنتج الأول	٩	١٣.٦٧	١.٥٨
المنتج الثاني	٩	١٣.٠٠	٠.٥٠
المنتج الثالث	٩	١٥.٦٧	٠.٧١
المنتج الرابع	٩	١٤.٣٣	١.٠٠
المنتج الخامس	٩	١٥.١١	١.١٧
المنتج السادس	٩	١٣.٤٤	١.١٣
المنتج السابع	٩	١٣.٥٦	١.٢٤
المنتج الثامن	٩	١٥.٠٠	١.١٢
المنتج التاسع	٩	١٢.٥٦	١.٠١
المنتج العاشر	٩	١٤.١١	١.٢٧
المنتج الحادي عشر	٩	١٣.٨٩	٠.٩٣
Total	٩٩	١٤.٠٣	١.٣٧

يوضح الجدول السابق المتوسطات والانحرافات المعيارية للمحور الثاني (الجانب الوظيفي) وفقاً لآراء المتخصصين. جدول رقم (٨)
نتائج تحليل التباين الأحادي (One Way ANOVA) لدلالة الفروق في المحور الثاني (الجانب الوظيفي) وفقاً لآراء المتخصصين

البيان	مجموع المربعات	درجات الحرية	متوسط المربعات	قيمة ف	الدلالة
بين المجموعات	٧٩.٥٨	١٠.٠٠	٧.٩٦	٦.٦٥	٠.٠١
داخـل المجموعات	١٠٥.٣٣	٨٨.٠٠	١.٢٠		
المجموع	١٨٤.٩١	٩٨.٠٠			

دلت نتائج الجدول السابق أنه توجد فروق ذات دلالة إحصائية عند مستوى دلالة (٠.٠١) في المحور الثاني (الجانب الوظيفي) وفقاً لآراء المتخصصين. وللتحقق من اتجاهات الفروق وإجراء مقارنات بعدية متعددة من أجل تحديد الفروق بين المنتجات المختلفة فقد تم استخدام اختبار (LSD Test) ونتائج الجداول التالية تبين ذلك.

جدول (٩)

نتائج اختبار (LSD Test) بين متوسطات المنتجات في المحور الثاني (الجانب الوظيفي) وفقاً لآراء المتخصصين

المجموعات	المنتج الأول	المنتج الثاني	المنتج الثالث	المنتج الرابع	المنتج الخامس	المنتج السادس	المنتج السابع	المنتج الثامن	المنتج التاسع	المنتج العاشر	المنتج الحادي عشر	المتوسط
المنتج الأول	٠.٦٧	٠.٦٦	٠.٦٦	٠.٦٦	٠.٦٦	٠.٦٦	٠.٦٦	٠.٦٦	٠.٦٦	٠.٦٦	٠.٦٦	١٣.٦٧
المنتج الثاني	٠.٦٧	٠.٦٦	٠.٦٦	٠.٦٦	٠.٦٦	٠.٦٦	٠.٦٦	٠.٦٦	٠.٦٦	٠.٦٦	٠.٦٦	١٣.٠٠
المنتج الثالث	٠.٦٧	٠.٦٦	٠.٦٦	٠.٦٦	٠.٦٦	٠.٦٦	٠.٦٦	٠.٦٦	٠.٦٦	٠.٦٦	٠.٦٦	١٥.٦٧
المنتج الرابع	٠.٦٧	٠.٦٦	٠.٦٦	٠.٦٦	٠.٦٦	٠.٦٦	٠.٦٦	٠.٦٦	٠.٦٦	٠.٦٦	٠.٦٦	١٤.٣٣
المنتج الخامس	٠.٦٧	٠.٦٦	٠.٦٦	٠.٦٦	٠.٦٦	٠.٦٦	٠.٦٦	٠.٦٦	٠.٦٦	٠.٦٦	٠.٦٦	١٥.١١
المنتج السادس	٠.٦٧	٠.٦٦	٠.٦٦	٠.٦٦	٠.٦٦	٠.٦٦	٠.٦٦	٠.٦٦	٠.٦٦	٠.٦٦	٠.٦٦	١٣.٤٤
المنتج السابع	٠.٦٧	٠.٦٦	٠.٦٦	٠.٦٦	٠.٦٦	٠.٦٦	٠.٦٦	٠.٦٦	٠.٦٦	٠.٦٦	٠.٦٦	١٣.٥٦
المنتج الثامن	٠.٦٧	٠.٦٦	٠.٦٦	٠.٦٦	٠.٦٦	٠.٦٦	٠.٦٦	٠.٦٦	٠.٦٦	٠.٦٦	٠.٦٦	١٥.٠٠
المنتج التاسع	٠.٦٧	٠.٦٦	٠.٦٦	٠.٦٦	٠.٦٦	٠.٦٦	٠.٦٦	٠.٦٦	٠.٦٦	٠.٦٦	٠.٦٦	١٢.٥٦
المنتج العاشر	٠.٦٧	٠.٦٦	٠.٦٦	٠.٦٦	٠.٦٦	٠.٦٦	٠.٦٦	٠.٦٦	٠.٦٦	٠.٦٦	٠.٦٦	١٤.١١
المنتج الحادي عشر	٠.٦٧	٠.٦٦	٠.٦٦	٠.٦٦	٠.٦٦	٠.٦٦	٠.٦٦	٠.٦٦	٠.٦٦	٠.٦٦	٠.٦٦	١٣.٨٩

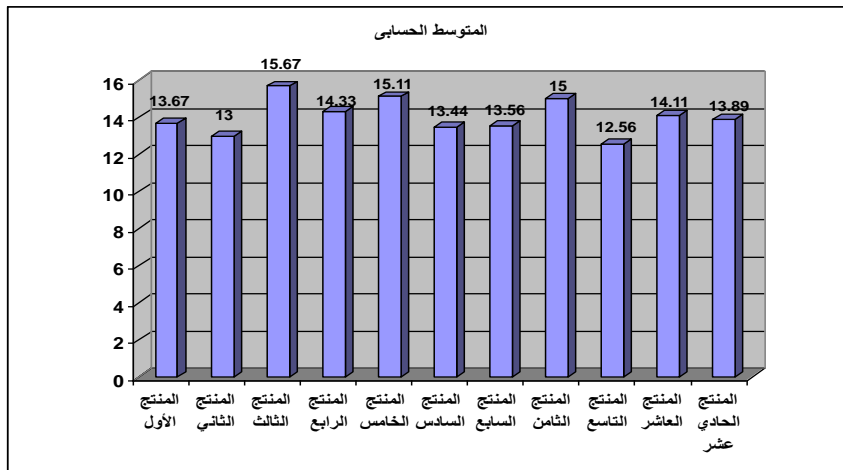
* تدل على وجود فروق دالة إحصائية عند مستوى (٠.٠٥) ، ** تدل على وجود فروق دالة

إحصائية عند مستوى (٠.٠١)

يتضح من الجدول السابق ما يلي : توجد فروق ذات دلالة إحصائية بين المنتجات في المحور الثاني (الجانب الوظيفي) وفقاً لآراء المتخصصين في بعض المنتجات لصالح المتوسط الأعلى ، وعدم وجود فروق بين البعض الآخر .

وجاء ترتيب المنتجات كالتالي :

١. المنتج الثالث
٢. المنتج الخامس
٣. المنتج الثامن
٤. المنتج الرابع
٥. المنتج العاشر
٦. المنتج الحادي عشر
٧. المنتج الأول
٨. المنتج السابع
٩. المنتج السادس
١٠. المنتج الثاني
١١. المنتج التاسع



الشكل (٣) يوضح ترتيب بعض المنتجات ككل في المحور الثاني (الجانب الوظيفي) وفقاً لآراء المتخصصين

رابعاً : اختبار صحة الفرض الرابع :

بالنسبة للفرض الرابع من فروض البحث و الذي ينص على ما يلي : " توجد فروق دالة إحصائية بين المنتجات في المحور الثالث (الجانب الجمالي) وفقاً لآراء المتخصصين " . استخدمت الباحثة اختبار (One Way ANOVA) للتحقق من صحة هذه الفرضية ، للمقارنة بين المنتجات في المحور الثالث (الجانب الجمالي) وفقاً لآراء المتخصصين ، والجدول التالي توضح ذلك :

جدول رقم (١٠)

البيانات الوصفية للمحور الثالث (الجانب الجمالي) وفقاً لآراء المتخصصين

المنتجات	العدد	المتوسط الحسابي	الانحراف المعياري
المنتج الأول	٩	١٠.٧٨	٠.٨٣
المنتج الثاني	٩	٨.٦٧	١.٢٢
المنتج الثالث	٩	١١.١١	٠.٦٠
المنتج الرابع	٩	١٠.٤٤	٠.٧٣
المنتج الخامس	٩	١١.١١	١.١٧
المنتج السادس	٩	٩.٨٩	٠.٦٠
المنتج السابع	٩	١٠.٢٢	٠.٨٣
المنتج الثامن	٩	١٠.٧٨	٠.٩٧
المنتج التاسع	٩	٩.٥٦	٠.٨٨
المنتج العاشر	٩	١٠.٢٢	٠.٦٧
المنتج الحادي عشر	٩	١٠.٦٧	١.٠٠
Total	٩٩	١٠.٣١	١.٠٩

يوضح الجدول السابق المتوسطات والانحرافات المعيارية للمحور الثالث (الجانب الجمالي) وفقاً لآراء المتخصصين .

جدول رقم (١١)

نتائج تحليل التباين الأحادي (One Way ANOVA) لدلالة الفروق في المحور الثالث (الجانب الجمالي) وفقاً لآراء المتخصصين

البيان	مجموع المربعات	درجات الحرية	متوسط المربعات	قيمة ف	الدلالة
بين المجموعات	٤٧.٩٦	١٠.٠٠	٤.٨٠	٦.٠٩	٠.٠١
داخل المجموعات	٦٩.٣٣	٨٨.٠٠	٠.٧٩		
المجموع	١١٧.٢٩	٩٨.٠٠			

دلت نتائج الجدول السابق أنه توجد فروق ذات دلالة إحصائية عند مستوى دلالة (٠.٠١) في المحور الثالث (الجانب الجمالي) وفقاً لآراء المتخصصين.

وللتحقق من اتجاهات الفروق وإجراء مقارنات بعدية متعددة من أجل تحديد الفروق بين المنتجات المختلفة فقد تم استخدام اختبار (LSD Test) ونتائج الجداول التالية تبين ذلك.

جدول (١٢)

نتائج اختبار (LSDTest) بين متوسطات المنتجات في المحور الثالث (الجانب الجمالي) وفقاً لآراء المتخصصين

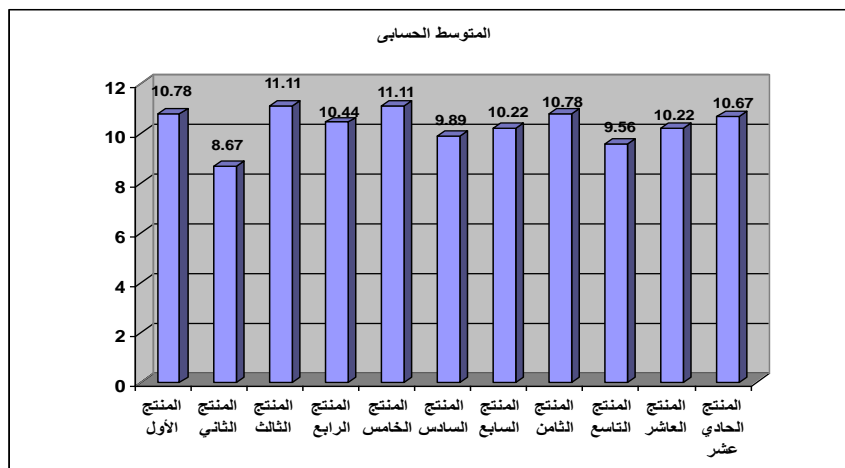
المجموعات	المتوسط	المنتج الأول	المنتج الثاني	المنتج الثالث	المنتج الرابع	المنتج الخامس	المنتج السادس	المنتج السابع	المنتج الثامن	المنتج التاسع	المنتج العاشر	المنتج الحادي عشر
المنتج الأول	١٠.٧٨		**٢.١١	٠.٣٣	٠.٣٤	٠.٣٣	*٠.٨٩	٠.٥٦	٠.٥٠	**١.٢٢	٠.٥٦	٠.١١
المنتج الثاني	٨.٦٧			**٢.٤٤	**١.٧٧	**٢.٤٤	**١.٢٢	**١.٥٥	**٢.١١	*٠.٨٩	**١.٥٥	**٢.٠٠
المنتج الثالث	١١.١١				٠.٦٧	٠.٠٠	**١.٢٢	*٠.٨٩	٠.٣٣	**١.٥٥	*٠.٨٩	٠.٤٤
المنتج الرابع	١٠.٤٤					٠.٦٧	٠.٥٥	٠.٢٢	٠.٣٤	*٠.٨٩	٠.٢٢	٠.٢٣
المنتج الخامس	١١.١١						١.٢٢	**٠.٨٩	٠.٣٣	**١.٥٥	*٠.٨٩	٠.٤٤
المنتج السادس	٩.٨٩							٠.٣٣	**٠.٨٩	٠.٣٣	٠.٣٣	٠.٧٨
المنتج السابع	١٠.٢٢								٠.٥٦	٠.٦٦	٠.٠٠	٠.٤٥
المنتج الثامن	١٠.٧٨									**١.٢٢	٠.٥٦	٠.١١
المنتج التاسع	٩.٥٦										٠.٦٦	**١.١١
المنتج العاشر	١٠.٢٢											٠.٤٥
المنتج الحادي عشر	١٠.٦٧											

* تدل على وجود فروق دالة إحصائية عند مستوى (٠.٠٥) ، ** تدل على وجود فروق دالة إحصائية عند مستوى (٠.٠١)

يتضح من الجدول السابق ما يلي : توجد فروق ذات دلالة إحصائية بين المنتجات في المحور الثالث (الجانب الجمالي) وفقاً لآراء المتخصصين في بعض المنتجات لصالح المتوسط الأعلى ، وعدم وجود فروق بين البعض الآخر .

وجاء ترتيب المنتجات كالتالي :

١. المنتج الثالث ، والمنتج الخامس
٢. المنتج الأول ، والمنتج الثامن
٣. المنتج الحادي عشر
٤. المنتج الرابع
٥. المنتج السابع ، والمنتج العاشر
٦. المنتج السادس
٧. المنتج التاسع
٨. المنتج الثاني



الشكل (٤) يوضح ترتيب بعض المنتجات ككل في المحور الثالث (الجانب الجمالي) وفقاً لآراء المتخصصين

خامساً : اختبار صحة الفرض الخامس :

بالنسبة للفرض الخامس من فروض البحث و الذي ينص على ما يلي : " توجد فروق دالة إحصائية بين المنتجات في المحور الرابع (الأساليب المستخدمة في التنفيذ) وفقاً لآراء المتخصصين " .

استخدمت الباحثة اختبار (One Way ANOVA) للتحقق من صحة هذه الفرضية ، للمقارنة بين المنتجات في المحور الرابع (الأساليب المستخدمة في التنفيذ) وفقاً لآراء المتخصصين ، والجدول التالية توضح ذلك :

جدول رقم (١٣)

البيانات الوصفية للمحور الرابع (الأساليب المستخدمة في التنفيذ) وفقاً لآراء المتخصصين

المنتجات	العدد	المتوسط الحسابي	الانحراف المعياري
المنتج الأول	٩	٧.١١	٠.٩٣
المنتج الثاني	٩	٥.٥٦	٠.٧٣
المنتج الثالث	٩	٥.٥٦	٠.٥٣
المنتج الرابع	٩	٧.٢٢	٠.٦٧
المنتج الخامس	٩	١١.٥٦	٠.٧٣
المنتج السادس	٩	٨.٠٠	٠.٨٧
المنتج السابع	٩	٦.٦٧	٠.٧١

المنتجات	العدد	المتوسط الحسابي	الانحراف المعياري
المنتج الثامن	٩	٩.٣٣	٠.٨٧
المنتج التاسع	٩	٨.٠٠	١.٠٠
المنتج العاشر	٩	٨.٢٢	١.٠٩
المنتج الحادي عشر	٩	٧.٠٠	٠.٧١
Total	٩٩	٧.٦٦	١.٨١

يوضح الجدول السابق المتوسطات والانحرافات المعيارية للمحور الرابع (الأساليب المستخدمة في التنفيذ) وفقاً لآراء المتخصصين .

جدول رقم (١٤)

نتائج تحليل التباين الأحادي (One Way ANOVA) لدلالة الفروق في المحور الرابع (الأساليب المستخدمة في التنفيذ) وفقاً لآراء المتخصصين

البيان	مجموع المربعات	درجات الحرية	متوسط المربعات	قيمة ف	الدلالة
بين المجموعات	٢٦٣.٦٦	١٠.٠٠	٢٦.٣٧	٣٩.٥٥	٠.٠١
داخل المجموعات	٥٨.٦٧	٨٨.٠٠	٠.٦٧		
المجموع	٣٢٢.٣٢	٩٨.٠٠			

دللت نتائج الجدول السابق أنه توجد فروق ذات دلالة إحصائية عند مستوى دلالة (٠.٠١) في المحور الرابع (الأساليب المستخدمة في التنفيذ) وفقاً لآراء المتخصصين.

وللتحقق من اتجاهات الفروق وإجراء مقارنات بعدية متعددة من أجل تحديد الفروق بين المنتجات المختلفة فقد تم استخدام اختبار (LSD Test) ونتائج الجداول التالية تبين ذلك.

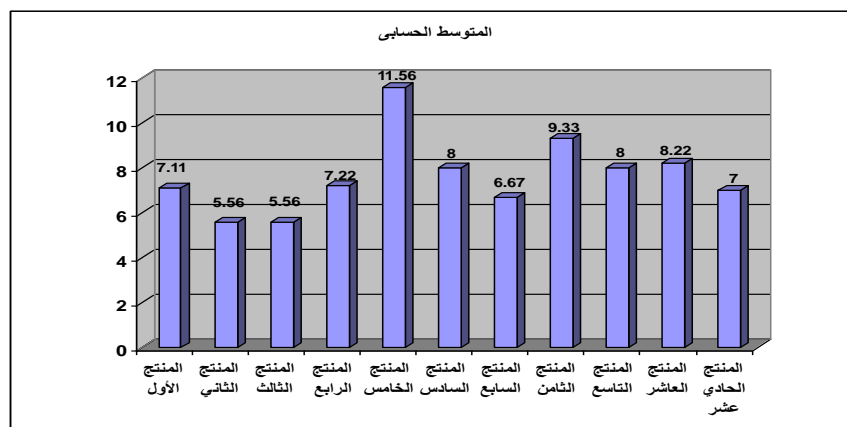
جدول (١٥)
نتائج اختبار (LSD Test) بين متوسطات المنتجات
في المحور الرابع (الأساليب المستخدمة في التنفيذ) وفقاً لآراء المتخصصين

المنتج الحادي عشر	المنتج العاشر	المنتج التاسع	المنتج الثامن	المنتج السابع	المنتج السادس	المنتج الخامس	المنتج الرابع	المنتج الثالث	المنتج الثاني	المنتج الأول	المتوسط	المجموعات
٠.١١	**١.١١	*٠.٨٩	**٢.٢٢	٠.٤٤	*٠.٨٩	**٤.٤٥	٠.١١	**١.٥٥	**١.٥٥		٧.١١	المنتج الأول
**١.٤٤	**٢.٦٦	**٢.٤٤	**٣.٧٧	**١.١١	**٢.٤٤	**٦.٠٠	**١.٦٦	٠.٠٠			٥.٥٦	المنتج الثاني
**١.٤٤	**٢.٦٦	**٢.٤٤	**٣.٧٧	**١.١١	**٢.٤٤	**٦.٠٠	**١.٦٦				٥.٥٦	المنتج الثالث
٠.٢٢	**١.٠٠	*٠.٧٨	**٢.١١	٠.٥٥	*٠.٧٨	**٤.٣٤					٧.٢٢	المنتج الرابع
**٤.٥٦	**٣.٣٤	**٣.٥٦	**٢.٢٣	**٤.٨٩	**٣.٥٦						١١.٥٦	المنتج الخامس
*١.٠٠	٠.٢٢	٠.٠٠	**١.٣٣	**١.٣٣							٨.٠٠	المنتج السادس
٠.٣٣	**١.٥٥	**١.٣٣	**٢.٦٦								٦.٦٧	المنتج السابع
**٢.٣٣	**١.١١	**١.٣٣									٩.٣٣	المنتج الثامن
**١.٠٠	٠.٢٢										٨.٠٠	المنتج التاسع
**١.٢٢											٨.٢٢	المنتج العاشر
											٧.٠٠	المنتج الحادي عشر

* تدل على وجود فروق دالة إحصائية عند مستوى (٠.٠٥) ، ** تدل على وجود فروق دالة إحصائية عند مستوى (٠.٠١)

يتضح من الجدول السابق ما يلي : توجد فروق ذات دلالة إحصائية بين المنتجات في المحور الرابع (الأساليب المستخدمة في التنفيذ) وفقاً لآراء المتخصصين في بعض المنتجات لصالح المتوسط الأعلى ، وعدم وجود فروق بين البعض الآخر . وجاء ترتيب المنتجات كالتالي :

١. المنتج الخامس
٢. المنتج الثامن
٣. المنتج العاشر
٤. المنتج السادس ، والمنتج التاسع
٥. المنتج الرابع
٦. المنتج الأول
٧. المنتج الحادي عشر
٨. المنتج السابع
٩. المنتج الثاني ، والمنتج الثالث



الشكل (٥) يوضح ترتيب بعض المنتجات ككل في المحور الرابع (الأساليب المستخدمة في التنفيذ) وفقاً لآراء المتخصصين

ساساً : اختبار صحة الفرض السادس :

بالنسبة للفرض السادس من فروض البحث و الذي ينص على ما يلي : " توجد فروق دالة إحصائية بين المنتجات في المحور الخامس (الجانب الابتكاري) وفقاً لآراء المتخصصين ". استخدمت الباحثة اختبار (One Way ANOVA) للتحقق من صحة هذه الفرضية ، للمقارنة بين المنتجات في المحور الخامس (الجانب الابتكاري) وفقاً لآراء المتخصصين ، والجدول التالية توضح ذلك :

جدول رقم (١٦)

البيانات الوصفية للمحور الخامس (الجانب الابتكاري) وفقاً لآراء المتخصصين

المنتجات	العدد	المتوسط الحسابي	الانحراف المعياري
المنتج الأول	٩	١٠.٤٤	١.١٣
المنتج الثاني	٩	٩.٧٨	٠.٨٣
المنتج الثالث	٩	١١.٢٢	٠.٦٧
المنتج الرابع	٩	١٠.٨٩	٠.٦٠
المنتج الخامس	٩	١١.٥٦	٠.٨٨
المنتج السادس	٩	١٠.٥٦	٠.٥٣
المنتج السابع	٩	٩.٢٢	٠.٤٤
المنتج الثامن	٩	١١.٤٤	٠.٧٣
المنتج التاسع	٩	٨.٦٧	٠.٥٠
المنتج العاشر	٩	١٠.٧٨	٠.٨٣
المنتج الحادي عشر	٩	١٠.١١	٠.٦٠
Total	٩٩	١٠.٤٢	١.١٢

يوضح الجدول السابق المتوسطات والانحرافات المعيارية للمحور الخامس (الجانب الابتكاري) وفقاً لآراء المتخصصين

جدول رقم (١٧)

نتائج تحليل التباين الأحادي (One Way ANOVA) لدلالة الفروق في المحور الخامس (الجانب الابتكاري) وفقاً لآراء المتخصصين

البيان	مجموع المربعات	درجات الحرية	متوسط المربعات	قيمة ف	الدلالة
بين المجموعات	٧٥.٢٩	١٠.٠٠	٧.٥٣	١٤.١٣	٠.٠١
داخل المجموعات	٤٦.٨٩	٨٨.٠٠	٠.٥٣		
المجموع	١٢٢.١٨	٩٨.٠٠			

دلت نتائج الجدول السابق أنه توجد فروق ذات دلالة إحصائية عند مستوى دلالة (٠.٠١) في المحور الخامس (الجانب الابتكاري) وفقاً لآراء المتخصصين. وللتحقق من اتجاهات الفروق وإجراء مقارنات بعدية متعددة من أجل تحديد الفروق بين المنتجات المختلفة فقد تم استخدام اختبار (LSD Test) ونتائج الجداول التالية تبين ذلك.

جدول (١٨)

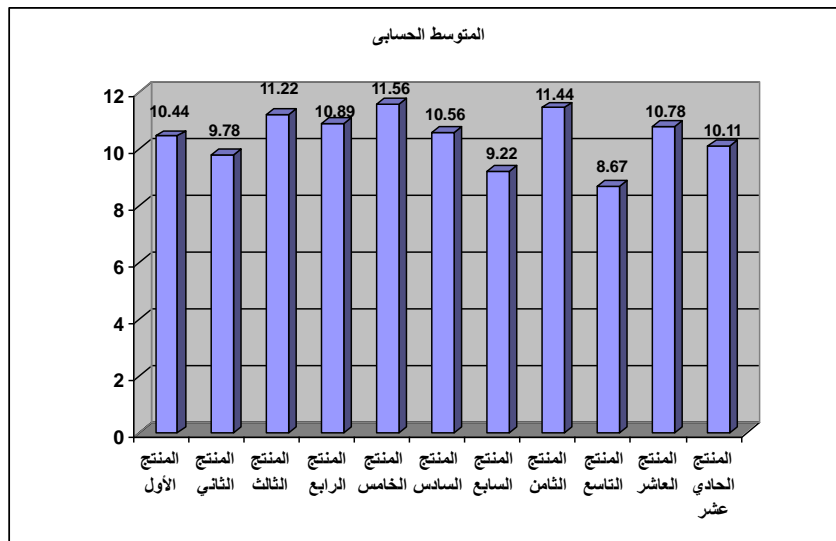
نتائج اختبار (LSD Test) بين متوسطات المنتجات في المحور الخامس (الجانب الابتكاري) وفقاً لآراء المتخصصين

المجموعات	المنتج الأول	المنتج الثاني	المنتج الثالث	المنتج الرابع	المنتج الخامس	المنتج السادس	المنتج السابع	المنتج الثامن	المنتج التاسع	المنتج العاشر	المنتج الحادي عشر	
المنتج الأول		٠.٦٦	*٠.٧٨	٠.٤٥	**١.١٢	٠.١٢	**١.٢٢	**١.٠٠	**١.٧٧	٠.٣٤	٠.٣٣	
المنتج الثاني			**١.٤٤	**١.١١	**١.٧٨	*٠.٧٨	٠.٥٦	**١.٦٦	**١.١١	**١.٠٠	٠.٣٣	
المنتج الثالث				٠.٣٣	٠.٣٤	٠.٦٦	**٢.٠٠	٠.٢٢	**٢.٥٥	٠.٤٤	**١.١١	
المنتج الرابع					٠.٦٧	٠.٣٣	**١.٦٧	٠.٥٥	**٢.٢٢	٠.١١	*٠.٧٨	
المنتج الخامس						**١.٠٠	**٢.٣٤	٠.١٢	**٢.٨٩	*٠.٧٨	**١.٤٥	
المنتج السادس							**١.٣٤	**٠.٨٨	**١.٨٩	٠.٢٢	٠.٤٥	
المنتج السابع								**٢.٢٢	٠.٥٥	**١.٥٦	**٠.٨٩	
المنتج الثامن									**٢.٧٧	٠.٦٦	**١.٣٣	
المنتج التاسع										**٢.١١	**١.٤٤	
المنتج العاشر											٠.٦٧	
المنتج الحادي عشر												١٠.١١

* تدل على وجود فروق دالة إحصائية عند مستوى (٠.٠٥) ، ** تدل على وجود فروق دالة إحصائية عند مستوى (٠.٠١)

يتضح من الجدول السابق ما يلي : توجد فروق ذات دلالة إحصائية بين المنتجات في المحور الخامس (الجانب الابتكاري) وفقاً لآراء المتخصصين في بعض المنتجات لصالح المتوسط الأعلى ، وعدم وجود فروق بين البعض الآخر .
وجاء ترتيب المنتجات كالتالي :

١. المنتج الخامس
٢. المنتج الثامن
٣. المنتج الثالث
٤. المنتج الرابع
٥. المنتج العاشر
٦. المنتج السادس
٧. المنتج الأول
٨. المنتج الحادي عشر
٩. المنتج الثاني
١٠. المنتج السابع
١١. المنتج التاسع



الشكل (٦) يوضح ترتيب بعض المنتجات ككل في المحور الخامس (الجانب الابتكاري) وفقاً لآراء المتخصصين

- التوصيات:

- في ضوء النتائج السابقة توصي الباحثان:
إدخال خامات جديدة في إنتاج مكملات الملابس.

- الاستفادة من أسلوب التوليف في إنتاج مكملات ملابس تصلح كنواة لإقامة مشروعات صغيرة.
- تنمية المهارات اليدوية والفنية اللازمة لإنتاج مكملات الملابس.
- الاستفادة من خامات البيئة لإنتاج مكملات ملابس ذات قيم جمالية ونفعية.
- تشجيع المتخصصين وغير المتخصصين على اكتساب المهارات المختلفة للتوليف بين الخامات.
- ابتكار تقنيات جديدة لإنتاج مكملات الملابس تلائم روح العصر وبتكاليف منخفضة.
- إقامة دورات تدريبية لتعليم المهارات المتنوعة للتوليف بين الخامات.
- إجراء المزيد من الأبحاث العلمية في مجال مكملات الملابس.

المراجع اللغوي للبحث:

أ.د/إمام محمد عبد الفتاح : أستاذ علم اللغة والدراسات السامية والشرقية – كلية دار العلوم – جامعة الفيوم.

المراجع References :

- ١- أسماء سامي عبد المعاطي ٢٠٠٣م: تأثير اختلاف بعض الأساليب التطبيقية في مرحلة تصنيع الجلد الطبيعي والصناعي على الخواص الوظيفية للمنتج النهائي – رسالة ماجستير – كلية الاقتصاد المنزلي – جامعة المنوفية.
- ٢- أسماء فؤاد زكي محمد ٢٠٠٥م: تنمية اتجاهات طالبات الجامعة نحو استخدام مكملات الملابس المصنوعة من خامة القماش – رسالة ماجستير – كلية التربية النوعية – جامعة عين شمس.
- ٣- أشرف محمود أحمد ١٩٩٨م: تحليل الأسس العلمية والفنية للزخارف الهندسية الإسلامية والاستفادة منها في تدريس الفنون لطلاب شعبة الملابس والنسيج بكليات الاقتصاد المنزلي – رسالة دكتوراه – كلية الاقتصاد المنزلي – جامعة المنوفية
- ٤- أماني محمد شاكر ٢٠١٢م: استحداث أسلوب نسجي جديد باستخدام الخامات الصناعية الحديثة والاستفادة منه في مكملات زي المرأة المحجبة. المؤتمر الدولي الثالث لكلية الفنون التطبيقية جامعة دمياط (الفنون التطبيقية والتوقعات المستقبلية ٣ نوفمبر)
- ٥- إيمان رأفت سعد السيد ٢٠١٢م: معايير توليف أنواع مختلفة من الجلود الطبيعية والصناعية للوصول إلى قيم وظيفية جديدة في تصميم الملابس - رسالة دكتوراه- قسم الملابس الجاهزة – كلية الفنون التطبيقية – جامعة حلوان.
- ٦- إيناس عصمت عبد الله عبد الرحيم ٢٠٠٣م: تقنيات الأساليب المختلفة لاستخدام النسيج المضاف (دراسة فنية تطبيقية مقارنة) – رسالة ماجستير غير منشورة – قسم الملابس والنسيج – كلية الاقتصاد المنزلي – جامعة حلوان
- ٧- حامد عبد السلام زهران ١٩٩٠م: علم نفس النمو – الطبعة الخامسة – عالم الكتب .
- ٨- دعاء أحمد حامد ٢٠٠٤م: التصميم الطباعي لأربطة العنق بالنظام الرقمي المتكامل – رسالة ماجستير – كلية الاقتصاد المنزلي – جامعة حلوان.
- ٩- راندا منير محمد ٢٠٠٤م: إمكانية الاستفادة من أسلوب السوماك في إثراء القيم الجمالية والفنية لملابس السيدات ومكملاتها – كلية الاقتصاد المنزلي – جامعة المنوفية.

- ١٠-رباب فرج إبراهيم ٢٠٠٢م: إمكانية تنفيذ ملابس خارجية اقتصادية ومبتكرة للمرأة باستخدام مكملات الملابس ومدى تأثيرها على المظهر الملبسي - رسالة ماجستير - كلية الاقتصاد المنزلي-جامعة المنوفية.
- ١١-رحاب عادل شاكر ٢٠٠٦م: إمكانية استخدام نظام "CAM-CAD" وبرمجياته في تصميم وتطوير الإشارات - رسالة ماجستير - كلية الاقتصاد المنزلي - جامعة المنوفية.
- ١٢-رشا عباس محمد الجوهري ٢٠١٠م: طباعة وتطوير الإيتمين كمدخل لزخرفة مكملات الملابس لتصلح للطالبة الجامعية - مجلة بحوث التربية النوعية - جامعة المنصورة - العدد ١٦ - يناير.
- ١٣-ريهام سعد محمود سعد ٢٠١٠م: صياغات تشكيلية لتوظيف الجلود من الأقمشة في الأزياء المعاصرة - رسالة ماجستير - كلية الاقتصاد المنزلي - جامعة حلوان.
- ١٤-سوسن يونس محمد الحناوي ١٩٩٨م: القيم الجمالية والتقنية لتوليف السمار مع خامات النسيج الطبيعية كمصدر لإثراء النسيجات اليدوية - كلية التربية النوعية - قسم التربية الفنية - جامعة القاهرة .
- ١٥-شريف ربيع وحيد ٢٠٠٧م: القيم الجمالية والتقنية لاستخدام عجائن مستحدثة في بناء جداريات معاصرة في الأشغال الفنية - رسالة ماجستير - كلية التربية النوعية - جامعة عين شمس.
- ١٦-الشيماء مسعد محمد إبراهيم ٢٠٠٦م: مكملات لزينة المرأة تعتمد علي توليف الخامات والإفادة منه في استحداث التصميم المستوحى من الأشكال الهندسية الشعبية- رسالة ماجستير - كلية التربية النوعية - جامعة عين شمس.
- ١٧-صفاء صبري إبراهيم ٢٠٠٢م: أثر بعض مكملات الأزياء على مقومات الأناقة الملبسية لطالبات الجامعة - رسالة ماجستير - كلية التربية النوعية - جامعة المنصورة.
- ١٨-عبد المنعم صبري، رضا صالح شرف ١٩٧٥م: معجم مصطلحات الصناعات النسيجية، طبع في ألمانيا، الأهرام القاهرة.
- ١٩-عبير أحمد أحمد ٢٠١٣م: توليف الخامات ومفهوم المعاصرة - مجلة علوم وفنون "دراسات وبحوث"-مجلد ٢٥ العدد ٣.
- ٢٠-كرامة ثابت حسن الشيخ ٢٠٠٠م: دراسة تحليلية لفن توليف الخامات بالتراث المصري والاستفادة منه في تصميم الأزياء المعاصرة - رسالة ماجستير - قسم الملابس والنسيج - كلية الاقتصاد المنزلي - جامعة حلوان .
- ٢١-كفاية سليمان أحمد وآخرون ٢٠٠٤م: فن توليف الخامات بالتراث المصري والاستفادة منه في تصميم الأزياء المعاصرة- مكتبة الانجلو المصرية.
- ٢٢-لمياء حسن وسها أحمد ٢٠٠٧م: إثراء القيمة الجمالية للخيش من خلال أسلوب التشكيل على المانيكان والتطريز الآلي - بحث منشور - المؤتمر العربي الحادي عشر للاقتصاد المنزلي " الاقتصاد المنزلي والتطور التكنولوجي " - أغسطس.
- ٢٣-مختار الصحاح ١٩٨٦م: المؤلف زين الدين أبو عبد الله محمد بن أبي بكر بن عبد القادر الحنفي الرازي - مكتبة لبنان.

- ٢٤- مرام محمد عبد الكريم ٢٠١٧م: توظيف الإمكانيات التشكيلية لفن توليف الخامات بأسلوب المرقعات لتصميم وتنفيذ ملابس أطفال - ماجستير - كلية التصاميم والاقتصاد المنزلي ببريده - جامعة القصيم.
- ٢٥- منير البعلبكي ١٩٨٥م: المورد - بيروت - دار العلم للملايين.
- ٢٦- نادية محمود خليل ١٩٩٩م: مكملات الملابس الإكسسوار: فن الأناقة والجمال - دار الفكر العربي - القاهرة.
- ٢٧- نادية محمود محمد خليل ١٩٩٩م: اتجاهات طالبات المرحلة الثانوية نحو استخدام مكملات الملابس وعلاقتها ببعض المتغيرات - مجلة علوم وفنون دراسات وبحوث- أكتوبر .
- ٢٨- نبيل السيد الحسيني ١٩٧٢م: أثر التوليف بالخامات في التعبير الفني عند تلاميذ المرحلة الإعدادية - رسالة ماجستير - قسم الأشغال الفنية - كلية التربية الفنية - جامعة حلوان.
- ٢٩- نهي مصطفى محمد ٢٠٠٨م: توليف الخامات كمدخل لإكساب الطالبة المعلمة برياض الأطفال المهارات التشكيلية لتجسيد عناصر القصة المصورة - رسالة ماجستير- كلية التربية النوعية - جامعة القاهرة.
- ٣٠- نور إبراهيم أدهم ٢٠٠٢م: صياغات تشكيلية مستحدثة بالخامات النباتية الجافة كمدخل تجريبي في الأشغال الفنية- رسالة ماجستير - كلية التربية الفنية - جامعة حلوان.
31. Clabburn , Pamela and others 1995 : The complete Book of Needle work , ward lock company limited , London.
32. Drake, J (1990): The art of Applique – Ep publishing limited.
33. J.Gordon Cook 1995: Handbook Of Textile Finders, Marrow publishing co.itdp.
34. Margaret Dixon 1980: From fibres to fashion, Harrap, London.
35. Mary Kefgen and Phyllis 1976: Touchie-specht, Individuality in clothing selection & personal appearance, 2nd edition, Macmillan publishing Co., Inc, New York.
36. Paparegui , miren 1993 : Good House Keeping Embroidery , Dorling Kindersley , London.
37. Peter Linda. M 1995: A dictionary of art Artists. Penguin ltd
38. Press, E 1998: Patch work and applique – Dorling kindersley Ltd
39. Pyman , Kit 1998 : Stitchery , search press , Tunbridge wells , Britaion.
40. Richard Seymour 2002: What is Design, Design Council, from.
41. Snook , Barbra 1995 : The creative Art of Embroidery , Hamlyn , London.
42. Winifred Aldrich 1996: Fabric, from And Flat pattern Cutting-. Blackwell Science Ltd-Great Britain, 1996.
43. <http://en.wikipedia.org/wiki/jute>
44. [http://en.wikipedia.org/wiki/fashion accessory](http://en.wikipedia.org/wiki/fashion_accessory)
45. www.sethia.com

- الملاحق

ملحق (١) استمارة تحكيم القطع المنفذة

السيدة- الأستاذ الدكتور: التخصص:
الكلية: القسم: الجامعة:

بعد التحية ،،،،،،

تقوم الباحثتان (رحمة اسحاق – فاطمة نبيل) بإجراء بحث تحت عنوان

(التوليف بين خامتي الجلد والخيش لإثراء بعض مكملات الملابس النسائية وظيفياً وجمالياً)

نرغب من سيادتكم التفضل بمعاونتنا بالإطلاع على أدوات الدراسة لتقييمها ، والتكرم بإبداء

الرأي في النقاط التالية من خلال وضع علامة (✓) في المكان الذي يمثل إجابتك .

م	البنود	أوافق	أوافق إلي حد ما	لا أوافق	ملاحظات
١	ملئمة الاستبيان لمحاول التقييم				
٢	شمول الاستبيان لبنود التقييم				
٣	دقة صياغة عبارات الاستبيان				
٤	صلاحية الاستبيان للتطبيق				

البنود	التقييم				
	ضعيف صفر	مقبول ١	جيد ٢	جيد جدا ٣	ممتاز ٤
المحور الأول: اسس التصميم					
١					ينحقق في التصميم الوحدة والترابط بين عناصره الأساسية .
٢					ينسم التصميم بالنسبة والتناسب .
٣					ينحقق في التصميم الأتزان .
٤					ينحقق في التصميم الإيقاع .
المحور الثاني : الجانب الوظيفي					
١					المنتج واحد من مكملات الملابس للمرأة .
٢					المنتج مناسب للغرض الوظيفي للاستخدام .
٣					مناسبه التوليف بين الجلد والخيش مع نوع المنتج .
٤					إمكانية تسويق المنتج .
المحور الثالث : الجانب الجمالي					
١					تحقيق القيمة الجمالية للمنتجات المنفذة .
٢					تأثير التوليف بين الجلد والخيش على المظهر الجمالي للمنتجات المنفذة
٣					مسايرة المنتج المنفذ بطريقة التوليف للموضه .
المحور الرابع: الأساليب المستخدمة في التنفيذ :					
١					استخدام الباتش ورك في التنفيذ .
٢					استخدام الأبلبك والتطريز في التنفيذ .
٣					استخدام الخرز والشرائط في التنفيذ .
المحور الخامس: الجانب الابتكاري					
١					المنتج يحقق نوعا من الابتكار .
٢					المنتج يحقق عنصرى التنوع والتجديد .

ملحق (٢) السادة الأساتذة المحكمين

أستاذ الملابس والنسيج كلية الاقتصاد المنزلي جامعة حلوان.	أ.د/ سلوى هنرى جرجس.
أستاذ الملابس والنسيج كلية التربية النوعية جامعة عين شمس.	أ.د/ هبه عاصم الدسوقي.
أستاذ التصميم كلية التربية النوعية جامعة الفيوم.	أ.د/ وائل فتحي إبراهيم.
أستاذ تصميم وطباعة المنسوجات كلية التربية النوعية جامعة الفيوم.	أ.د/ منال مجدي طه العدوي.
أستاذ تصميم الأزياء ورئيس قسم الاقتصاد المنزلي كلية البنات جامعة عين شمس.	أ.د/ مها مجدي طه العدوي.
أستاذ الملابس والنسيج كلية التربية النوعية جامعة قناة السويس.	أ.د/ إيمان جمال غزي
أستاذ الملابس والنسيج كلية التربية النوعية جامعة الفيوم.	أ.د/ أمل عويس صابر.
أستاذ الملابس والنسيج المساعد كلية التربية النوعية جامعة جنوب الوادي.	د/ هدى خضرى عبد الرحيم.
مدرس الملابس والنسيج كلية التربية النوعية جامعة جنوب الوادي.	د/ كريمة أحمد الحسين.