

## مقطوعات مقترحة مستوحاه من قالبى اللونجا والسماعى

### لتحسين الأداء على آلة العود

م.د / أيمن إبراهيم عبد المجيد\*

#### المقدمة :

تعتبر القوالب الآلية فى الموسيقى العربية من أهم مقومات إظهار أساليب الأداء على الآلات الموسيقية ، وهى أيضاً من أهم عناصر التعرف على الصياغات اللحنية والمقامية ، والتراكيب الإيقاعية والضروب المستخدمة فى المؤلفات المختلفة مثل قالب اللونجا وقالب السماعى ، وبالتالي فهى تساعد على سهولة تذوق تلك المؤلفات وتحليلها ، واطهار طابع أداء كل قالب من حيث العناصر التى تحمل على عاتقها ببيان هذا القالب .

#### مشكلة البحث :

لاحظ الباحث وجود فروق بين القوالب الآلية المختلفة المقررة لدراسة آلة العود مثل : الدولاب - اللونجا - السماعى ، وغيرها من حيث التكوين الهيكلى والانتقالات المقامية والضروب المستخدمة والمساحات الصوتية والتدرج المهارى فى الاوضاع العزفية .

#### هدف البحث :

يهدف هذا البحث الى :  
إقتراح مقطوعات موسيقية تسهم فى تحسين أداء القوالب الآلية المختلفة مثل اللونجا - السماعى على آلة العود .

#### أهمية البحث :

رفع مستوى دارسى آلة العود فى أداء المساحات الصوتية المختلفة والانتقالات المقامية والاحساس بالضروب الايقاعية أثناء أداء القوالب الآلية العربية .

#### تساؤلات البحث :

ما مدى الاستفادة من أداء المقطوعات الموسيقية المقترحة فى :  
١- دقة أداء نغمات المقامات على آلة العود ؟

\* مدرس بقسم التربية الموسيقية - كلية التربية النوعية - جامعة عين شمس .

٢- إظهار طابع الضروب المختلفة المستخدمة لكل قالب ؟

٣- دقة أداء الأوضاع العزفية المختلفة ؟

٤- دقة أداء الإنتقالات المقامية على آلة العود ؟

٥- السرعات المطلوبة فى الأداء ؟

### منهج البحث:

يتبع هذا البحث المنهج الوصفي ( تحليل محتوى ) وهو يقوم بوصف الظاهرة موضوع البحث وتحليل بنيتها الأساسية وبيان العلاقة بين مكوناتها، مع استخلاص النتائج لتعميمها ، ويقصد بالمنهج الوصفي في هذا البحث هو وصف وتحليل قالبى اللونجا والسماعى لعم مقطوعات مستوحاه من تلك القوالب لتسهيل أدائها على دارسى مقررات آلة العود (٢ - ١٠٢ : ١٠٤ بتصرف)

### إجراءات البحث :

#### عينة البحث:

١- أربعة نماذج لمقطوعات آلية مستوحاة من قالب اللونجا و قالب السماعى فى مقام النهاوند

٢- خمسة نماذج لمقطوعات آلية مستوحاة من قالب اللونجا و قالب السماعى فى مقام الراس

#### أ- أدوات إختيار العينة :

استمارة تحليل عناصر المحتوى للعمل الموسيقى وتشمل : التحليل المقامى /الميزان / الضرب •

#### مصطلحات البحث:

١- الأداء : طريقة عرض الأعمال التى تتطلب تكيفات عضلية دقيقة وخاصة حين تشتمل مجموعة عضلية أكبر ولها أهمية حين يكون المطلوب أن تكون هذه التكيفات سريعة ودقيقة.(٣٧٤: ٦) والأداء الجيد : هو الذى يتمكن العازف من خلاله إظهار التعبير والأحاسيس التى تشتملها الموسيقى للمستمع (١١:٤). وهو أيضا ذلك الأداء الذى حين تستمع إليه الأذن الواعية تستطيع أن تدرك ببساطة أسلوب المؤلف وطابع المؤلفة ، متذوقة لكل عناصر جمالها (٨٣: ٩) .

• ملحق رقم (١)

٢- **القالب** : هو الشكل أو الهيئة أو الصورة أو التقليد ، والقالب الموسيقى يوضح تركيب الشكل الموسيقى أو الصيغة ، إذ أن المؤلفات الموسيقية لاتصاغ كلها على نمط واحد، بل تختلف من قالب لآخر (٤:٤٩)

٣- **المهارة** : إشارة إلى نشاط معقد يتطلب فترة من التدريب المقصود والممارسة المنظمة والخبرة المضبوطة بحيث يؤدي بطريقة ملائمة . (٦ : ٥١٣:٤)

٤- **المقام الموسيقى** : المقام في الموسيقى العربية هو مجموعة الأصوات الموسيقية المتتابعة تصاعدياً من الغلظ إلى الحدة والمحصورة بين صوت وجوابه أي تتابع سلمي من درجة حتى الدرجة الثامنة لها، والتي تعتبر جواب النغمة الأولى أي جوابها.(١:١٤٠) .

٥- **الدولاب** : كلمه عربيه وتركيبه تطلق على قطعه موسيقيه صغيره من مقام واحد تسمى أيضاً إستهلل أي مقدمة تستهل بها الأدوار والقوائد وغيرها من أنواع القطع الغنائية ويتألف الدولاب من جمله موسيقيه قصيره ذات موازين بسيطه . (٥:٩٤) وينقسم البحث إلى مبحثين كالآتي :

### المبحث الأول : الاطار النظرى

أولاً- الدراسات السابقة المرتبطة بطريقة مباشرة:

الدراسة الأولى (إمكانية الإستفاده من بعض الأعمال العالميه فى رفع مستوى أداء عازفى آلة العود) (١)

تهدف تلك الدراسه إلى رفع مستوى الأداء على آلة العود من خلال عمل دراسه تحليليه لبعض المعزوفات العالميه ، واستخراج الصعوبات العزفيه الموجوده بها- ثم قام الباحث بعمل تدريبات مهاريه مستوحاه من تلك المعزوفات لتذليل تلك الصعوبات وذلك بفرض أن عزف المقطوعات العالميه يؤدي إلى ظهور اساليب جديده فى العزف على آلة العود ، و قام الباحث

---

(١) أحمد عباس حسين حيدر، (إمكانية الإستفاده من بعض الأعمال العالميه فى رفع مستوى أداء عازفى آلة العود) رسالة دكتوراه غير منشورة ، المعهد العالى للموسيقى العربيه ، اكاديمية الفنون ، ٢٠٠١ .

بتصميم إستمارة لإستطلاع رأى فى ستة أعمال بالإضافة إلى تدريبات لتذليل الصعوبات ، وتضمنت أسئلة لتحديد العينة المنتقاه ، وكانت النسبة النهائية للإستطلاع ٩٧,٦ % .

### تعليق الباحث :

تتفق هذه الدراسة مع البحث الراهن فى استخدام أساليب تأليف آلية للإستفادة منها فى الإرتقاء بمستوى الأداء على العود ، وأيضا فى تصميم إستمارة إستطلاع الرأى للإستفادة من خبرة الأساتذة والخبراء المتخصصين فى آلة العود ، ولكنها اختلفت فى أن البحث الراهن إعتد على توظيف مقطوعات مستوحاه من قوالب آلية عربية كتدريب لتحسين أداء القوالب الآلية فى الموسيقى العربية على آلة العود .

### ٢ - الدراسة الثانية (تذليل صعوبات الأداء لبعض القوالب الآلية على آلة العود)<sup>(٢)</sup>

وتهدف تلك الدراسة إلى التغلب على الصعوبات التى تواجه الطالب فى عزف بعض القوالب من خلال تمرينات تقنية مستنبطة من الجمل الخاصة بالقالب المستعمل كعينة ، كما اهتمت بإيجاد دراسة تساعد على تقويم الاداء وتسهيل عزف القوالب الآلية على آلة العود ولكى تساعد الطالب للوصول الى مستوى الأداء الجيد .ومن النتائج التى توصلت اليها الباحثة والمرتبطة بالبحث الراهن من خلال تلك الدراسة تذليل المشكلات التقنية داخل القالب الآلى وعمل تمرينات مستنبطة من داخل القالب الآلى تؤدى إلى تذليل الصعوبات والوصول الى الاداء الجيد .

### تعليق الباحث:

تتفق هذه الدراسة مع البحث الراهن فى استخدام قوالب موسيقية آلية عربية ، وذلك للإستفادة منها فى الإرتقاء بمستوى الأداء على العود، وأيضا فى تصميم إستمارة إستطلاع الرأى للإستفادة من خبرة الأساتذة والخبراء المتخصصين فى الموسيقى العربية ، ولكنها اختلفت فى أن البحث الراهن إعتد على توظيف مقطوعات مستوحاه من قوالب آلية عربية كتدريب لتحسين أداء القوالب الآلية فى الموسيقى العربية على آلة العود .

---

(٢) أمانى محمود عارف ، (تذليل صعوبات الأداء لبعض القوالب الآلية على آلة العود) بحث منشور ، مجلة علوم وفنون الموسيقى ، المجلد الثامن ، كلية التربية الموسيقية جامعة حلوان ، يناير ٢٠٠٣.ص ١١٣

## ٢- الدراسات السابقة المرتبطة بطريقة غير مباشرة :

### ٣- الدراسة الأولى : بعنوان (أسلوب عبده داغر فى صياغة قالب السماعى) (٣)

وتهدف تلك الدراسة إلى التعرف على الصيغة البنائية للسماعى عند عبده داغر واسلوبه فى التحويل النغمى . كما اهتمت باظهار كيفية الابداع فى تأليف وتطوير صياغة قالب السماعى والاستفادة من اسلوب جديد فى التحويل النغمى للمقامات يختلف عن الأسلوب التقليدى المتبع وهذا بالتالى يطور ويجدد فى التأليف الموسيقى .

#### تعليق الباحث:

تنفق هذه الدراسة مع البحث الراهن فى استخدام قوالب آلية عربية ومنها قالب السماعى والتحليل البنائى لهذا القالب ، واطهار مواطن تطور السماعى واختلافه عن السماعيات الأخرى عند عبده داغر، ولكنها اختلفت فى أن البحث الراهن استفاد من هذا التحليل فى اقتراح مقطوعات مستوحاه من قوالب آلية عربية كتدريب لتحسين أداء القوالب الآلية فى الموسيقى العربية على آلة العود .

### ٤- الدراسة الثانية بعنوان ( القوالب لآلية فى الموسيقى العربية) (٤)

وتهدف تلك الدراسة إلى التعرف على الصيغ الآلية فى الموسيقى العربية والتعرف على أساسيات التأليف الآلى المقيد والحر وتاريخ تطور الموسيقى الآلية البحتة وكذلك أهم الشخصيات التى قامت بالتأليف الآلى العربى .

#### تعليق الباحث:

تنفق هذه الدراسة مع البحث الراهن فى عرض أساليب تأليف بعض القوالب الآلية العربية ، وأساسيات بنائها ، ولكنها اختلفت فى أن البحث الراهن إعتد على اقتراح مقطوعات مستوحاه من قوالب آلية عربية كتدريب لتحسين أداء القوالب الآلية فى الموسيقى العربية على آلة العود .

---

(٣) حازم محمد عبد العظيم ،( أسلوب عبده داغر فى صياغة قالب السماعى) بحث منشور ، مجلة علوم وفنون

الموسيقى ،المجلد الثامن ، كلية التربية الموسيقية جامعة حلوان ، يناير ٢٠٠٣.ص٢٦٨

(٤) ناهد أحمد حافظ ،(القوالب الآلية فى الموسيقى العربية ) رسالة ماجستير غير منشورة ، كلية التربية

الموسيقية جامعة حلوان ،القاهرة ،١٩٧٢ .

## ثانياً: القوالب الآلية موضوع البحث

### ١- قالب اللونجا:

مؤلف تركى الأصل ، و يشبه البشرف فى عدد الخانات والتسليم ، إلا أنه يشبه السماعى فى إختلاف ميزان الخانة الرابعة ، و يصاغ قالب اللونجا غالباً فى ميزان بسيط <sup>2</sup>/<sub>4</sub> ويكون سريعاً ونشطاً ، وغالباً تكون الخانة الرابعة فى ميزان ثلاثى، وغالباً ما تكون نهايتها ختام اللونجا.

وقد تعددت أشكال اللونجا فى صياغتها من حيث الميزان وعدد الخانات ويذكر أن اللونجا أصلاً كانت من أنواع الرقصات الشعبية التركية . (٩٢:٥) ويعد قالب اللونجا من القوالب التى تتميز بالدرجات القافزة وتتطلب قدرة فائقة فى مهارات العزف لكثرة الانتقالات اللحنية والجمل الصعبة فى نطاق الاصوات الحادة وهى مجال للمؤلف ليظهر مهاراته وقدرته على الصياغة (٣: ١٧٤)

### التركيب العام لقالب اللونجا

- ١- الخانة الاولى : وهى استعراض للمقام الاساسى فى حركة سريعة ونشطة
- ٢- التسليمة : جملة لحنية بسيطة سهلة الاداء
- ٣- الخانة الثانية: وتظهر فيها بعض التحويلات النغمية المباشرة من نفس عائلة المقام الاصلى
- ٤- الخانة الثالثة : استعراض لحنى فى منطقة الجوابات يستلزم براعة العازف والمؤلف معاً .
- ٥- الخانة الرابعة : إستعراض المقام الاصلى بتكوين جمل موسيقية متتابعة متسلسلة وتتميز فى ادائها بالبطء واحياناً تكون فى ميزان مختلف حيث يستبدل الميزان الثنائى بميزان ثلاثى (٧: ١٠٣)

### نماذج اللونجا

من تركيا : لونجات يورغو - سبوغ- جميل الطنبورى ومن مصر: لونجا رياض - لونجا عجم عبده داغر ومن سوريا : لونجا ادهم - لونجا على الدرويش ( ٨: ٩٩)

## ٢- قالب السماعى :

قالب آلى يشبه البشر فى تكوينه من حيث عدد الخانات ، إلا أن خاناته تكون أقصر ، وتصاغ الثلاث خانات الأولى والتسليم فى ضرب السماعى الثقيل ميزان  $8^{10}$  أو أقصاق سماعى ميزان  $8^{10}$  أما الخانة الرابعة فتكون فى ميزان سنكين سماعى  $4^6$  أو فالس  $4^3$  ، وفى الآونة الأخيرة تعددت الموازين التى تصاغ فىها الخانة الرابعة. ( ٥ : ٩٢ )

ويعتبر السماعى من أكثر الاشكال الشائعة الإستعمال فى موسيقانا العربية ، ويصاغ السماعى على عدة أوزان منها ( سماعى دارج ) ، ( سماعى طائر ) ، ( سماعى ثقيل ) وهو أشهرها . وعرف السماعى الثقيل فى مصر والشام عن طريق الأتراك الذين أبدعوا فى تلحينه وأجادوا فى تركيبه ، أمثال (جميل الطمبورى ) و (عزيز دده ) و ( طاتبوس ) وغيرهم وكان ذلك فى القرن التاسع عشر ، وبعد فترة من التقليد قام بتمصيره وتعريبه مجموعة من الموسيقيين من أبرزهم ، منصور عوض ، وسامى الشوا واهتم بتدوينه بالطريقة الحديثة ( صفر على ، وعبد المنعم عرفة ) ( ٦٩٣ : ١٠ )

## التركيب العام لقالب السماعى

يتكون قالب السماعى من اربعة خانات :

**الخانة الأولى :** تتكون من أربعة أطقم من ضرب السماعى الثقيل وتكون فى المقام الاساسى .

**التسليم :** يتكون من أربعة أطقم من ضرب السماعى الثقيل وتكون فى المقام الاساسى ويتكرر بعد كل خانة، وقد ينتهى القالب باعادة التسليم بعد الخانة الرابعة.

**الخانة الثانية :** تتكون من أربعة أطقم من ضرب السماعى الثقيل وتكون فى مقام مختلف .

**الخانة الثالثة :** يتكون من أربعة أطقم من ضرب السماعى الثقيل وتكون فى المقام الاساسى مع استعراضه فى منطقة الجوابات.

**الخانة الرابعة :** تكون فى ميزان مختلف غالباً ما يكون ثلاثى بسيط وتكون سريعة ونشطة فى الأداء ، وتستعرض فيها ملخصاً للأفكار المقامية والمناطق الصوتية المستخدمة فى الخانات السابقة وقد ينتهى القالب بعمل قفلة فى نهاية الخانة الرابعة .

## المبحث الثانى ( الاطار التطبيقى )

يعتمد هذا البحث على اقتراح مقطوعات موسيقية تساعد الدارس على استيعاب كيفية دراسة القوالب الآلية وأهمها اظهار طابع القالب من حيث الاحساس بالمقامات المستخدمة والتراكيب الايقاعية والضروب المصاغة منها تلك القوالب ، التى تعد من أساسيات التأليف لكل قالب .

### أ- الأهداف :

١- التعرف على بعض الاوضاع العزفية المختلفة .

٢- أداء المقامات المستخدمة بدقة .

٣- أداء الضروب والتفاعيل الايقاعية .

٤- أداء المقطوعات المقترحة بشكل جيد .

### ب - الأدوات :

قام الباحث بإعداد إستمارة لاستطلاع رأى السادة المحكمين :

١- أ.د. أمانى حنفى محمد - أستاذ وعميد كلية التربية - النوعية جامعة عين شمس

٢- أ.د./تيمور أحمد يوسف - أستاذ غير متفرغ بالمعهد العالى للموسيقى العربية  
أكاديمية الفنون

٣- أ.د. داليا حسين فهمى - أستاذ ورئيس قسم التربية الموسيقية كلية التربية النوعية  
جامعة عين شمس

٤- أ.د./ طارق سمير محمد - أستاذ الموسيقى العربية ورئيس قسم التربية الموسيقية  
بكلية التربية النوعية - جامعة القاهرة

٥- أ.د./عبدالمنعم خليل إبراهيم - أستاذ العود ورئيس قسم الآلات المعهد العالى  
للموسيقى العربية أكاديمية سابقاً

٦- أ.د. هشام توفيق عبداللطيف - أستاذ بقسم الموسيقى العربية كلية التربية الموسيقية  
جامعة حلوان

٧- أ.د. يسرى حنفى الحامولى - أستاذ بقسم الموسيقى العربية كلية التربية الموسيقية  
جامعة حلوان



فى تحليل العناصر المكونة لكل من قالب اللونجا وقالب السماعى، للتعرف على مدى مطابقة قواعد التأليف للمقطوعات المقترحة مع العناصر المكونة للقالب الأسمى. • وبعد عرض الاستمارة على السادة الخبراء المحكمين أوضحت النتائج اتفاق السادة المحكمين على جميع البنود من حيث اتفاق العناصر المكونة للمقطوعات المقترحة مع العناصر المكونة للقالب الأسمى وذلك بنسبة (١٠٠%)

### ج- إجراء البحث :

قام الباحث بتحديد قالبين آيين مختلفين من الموسيقى العربية وهى : (السماعى / الونجا) - ثم قام الباحث بتحليلهما تحليلاً بنائياً يعتمد على توضيح مكونات كل قالب والصياغة المقامية والايقاعية والموازين والضروب المؤلف منها ، ثم قام بتأليف مقطوعات صغيرة مستوحاه من القالبين من خلال الإجراءات التالية :

- ١- جدول يوضح التحليل البنائى لقالب اللونجا\*
- ٢- مقطوعات مقترحة مستوحاه من الايقاعات والضروب والمقامات والافكار اللحنية للقالب .
- ٣- جدول يوضح التحليل البنائى لقالب السماعى \*
- ٤- مقطوعات مقترحة مستوحاه من الايقاعات والضروب والمقامات والافكار اللحنية للقالب .
- ٥- قام الباحث باعداد رسم توضيحي للمناطق الصوتية المستخدمة فى التأليف لمقام نهاوند على رقبة العود مصاحبة ببيانها على المدرج الموسيقى مع ترقيم الأصابع .

• ملحق رقم (١)

مقام تهاوند مع تكرار جنس الأصل في متطفة الجواب

7 6 5 4 3 2 1

أنتف  
العود

شكل رقم (١)

مقطوعة رقم (١) من مقام نهاوند في ميزان ثنائى بسيط يوضح السرعة ونشاط اللحن واستخدام جنس الاصل في الجواب

\* ملحق رقم (٢)  
\* ملحق رقم (٢)

مقام نهاوند صاعداً إلى نغمة السهم وتكرار جنس الاصل في منطقة الجواب

شكل رقم (٢)

نهاوند هابطاً من نغمة السهم وتكرار جنس الاصل في منطقة الجواب

شكل رقم (٣)

مقطوعة رقم (٢) من مقام نهاوند في ميزان ثلاثي بسيط مع استخدام جوابات المقام والقفزات اللحنية



مقطوعة رقم (٣) من مقام نهاوند فى ميزان ثنائى بسيط مع استخدام القفزات اللحنية



مقطوعة رقم (٤) من مقام نهاوند فى ميزان ثلاثى ضرب سماعى دارج مع استخدام جوابات المقام والقفزات اللحنية

٦- قام الباحث باعداد رسم توضيحي للمناطق الصوتية المستخدمة فى التأليف لمقام الراسن على رقبة العود مصاحبة ببيانها على المدرج الموسيقى مع ترقيم الأصابع.

مقام راسم مع تكرار جنس الاصل في منطقة الجواب

7 6 5 4 3 2 1

أنتف العود

شكل رقم (٤)

مقطوعة رقم (٥) من مقام راسم في ميزان ثنائي بسيط مع تناول جنس الاصل في الجوابات ثم العودة لمنطقة القرار

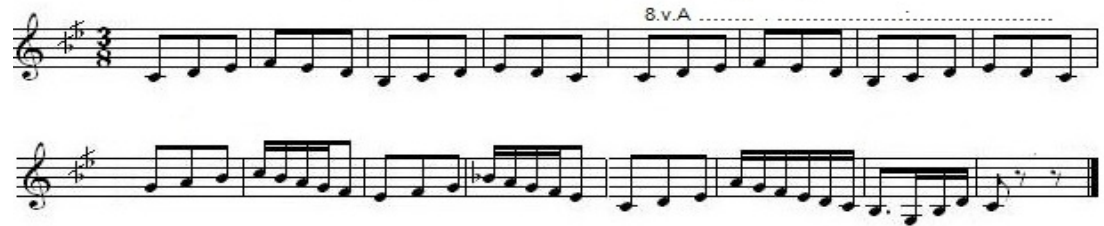
مقطوعة رقم (٦) في ميزان ثلاثي بسيط مع استخدام القفزات اللحنية وجنس الاصل في منطقة الجواب

وقد لاحظ الباحث أنه يمكن تجميع بين مازورة في ميزان ثلاثي ومازورتين من ميزان ثنائي لعمل طاقم في ميزان <sup>10</sup>/<sub>3</sub> يساعد في قراءة مقطوعة مصاغة على ضرب السماعي الثقيل فقام بعمل المقطوعة التالية :

مقطوعة رقم (٧) من مقام راسن في ميزان <sup>٨</sup>/<sub>١٠</sub> ضرب سماعي ثقيل واستخدام جنس الاصل في منطقة الجواب في ختام المقطوعة ثم العودة الى منطقة القرار



مقطوعة رقم (٨) من مقام راست فى ميزان ٨/١٠ مع التحويل الى مقام سوزدلاى والعودة للمقام الاساسى وتناول جنس الاصل فى منطقة الجواب فى ختام المقطوعة



مقطوعة رقم (٩) من مقام راست فى ميزان ٨/٣ مع التحويل الى ولمس نغمة العجم

وبعد الانتهاء من المقطوعات السابقة قام الباحث بتجميع بعضاً منها فى المقطوعتين التاليتين :



مقطوعة رقم (١٠) من مقام نهاوند تشبه في تكوينها قالب اللونجا

مقطوعة رقم (١١) من مقام راسن تشبه في تكوينها قالب السماعي



## المبحث الثالث : النتائج - التوصيات - المراجع - ملخص البحث .

### ١ - نتائج البحث :

- ١- تفيد المقطوعات المقترحة دارسى آلة العود فى اداء قالبى اللونجا والسماعى :
- ١- دقة أداء نغمات المقامات فى المساحات الصوتية المختلفة على آلة العود .
- ٢- الإلتزام بترقيم الاصابع المناسب فى الخانات التى تحتوى على صعوبات عزفية فى مناطق الجوابات .
- ٣- سهولة التحويل من مقام لآخر حيث الإلتزام باماكن النغمات والترقيم المناسب لها .
- ٤- الإلتزام بالميزان والضروب والسرعة المطلوبة فى الأداء وإظهار طابع الضروب المختلفة عند الإنتقال من ضرب إلى ضرب آخر .
- ٥- يفيد الرسم التوضيحي للمناطق الصوتية للمقامات على رقبة العود فى دقة أداء الطالب الترقيم المناسب للنغمات الجديدة .

### ٢ - توصيات البحث :

يوصى الباحث أنه يجب على معلمى الآلات الموسيقية ان يبحثوا ويسعوا الى ايجاد الطرق التى تسهم فى ايجاد الحلول لتيسير العملية التعليمية وتيسير استيعاب الدارس للمعلومات التى يقوم بدراستها ومنها تحليل وتبسيط أركان بناء القوالب التى تحتوى على الصعوبات التى تعيق أداء الطالب .

## المراجع

- ١- أحمد بيومي ، القاموس الموسيقى ، الهيئة العامة للمركز الثقافى (دار الأوبرا) المصرية ، ١٩٩٢ ، إيداع رقم ٢٦٣٢/١٩٩٢ .
- ٢- آمال صادق ، فؤاد أبو حطب : " مناهج البحث وطرق التحليل الإحصائي في العلوم النفسية والتربوية والاجتماعية " ، مكتبة الأنجلو المصرية ، القاهرة ، عام ١٩٩١ م .
- ٣- تيمور أحمد يوسف ، مؤلفات آلة العود الحديثة فى القرن العشرين ، بحث منشور ، علوم وفنون الموسيقى - المجلد الخامس ، ديسمبر ١٩٩٧ كلية التربية الموسيقية جامعة حلوان .
- ٤- سهير الشرقاوى ، المنهج العلمى للتحليل الغربى ومدى تطبيقه على تراثنا الآلى فى الموسيقى العربية، رسالة دكتوراه غير منسور، كلية التربية الموسيقية، جامعة حلوان ، ١٩٨١ .
- ٥- عبد الحميد توفيق زكى ، التذوق الموسيقى وتاريخ الموسيقى المصرية ، الهيئة المصرية العامة للكتاب ، القاهرة ، إيداع ٧٩٣٣/١٩٩٨ .
- ٦- فؤاد أبو حطب ، آمال صادق ، علم النفس التربوى ، مكتبة الأنجلو المصرية ، ١٩٨٤ .
- ٧- نبيل شورة ، دليل الموسيقى العربية ، كلية التربية الموسيقية ، جامعة حلوان ، ١٩٩٨ .
- ٨- نبيل عبدالهادى شورة ، المقدمة فى تذوق وتحليل الموسيقى العربية ، دار العلمية للطباعة والنشر ، القاهرة ، ١٩٩٥ .
- ٩- نبيلة الألفى ، أثر القلق على أداء طالب كلية التربية الموسيقية لآلة البيانو وإمكانية التغلب عليه ، رسالة ماجستير غير منشورة ، كلية التربية الموسيقية ، جامعة حلوان ، القاهرة ، ١٩٨٣ .
- ١٠- يسرى حنفى الحامولى ، أسلوب الصياغة اللحنية للخانة الثالثة فى قالب السماعى الثقيل ، بحث منشور ، مجلة علوم وفنون ، المجلد الخامس سبتمبر ١٩٩٩ كلية التربية الموسيقية جامعة حلوان .

11- Gyorgy Sander , **On Piano Playing** , America Books Adirision Momullan Publishing Co . INC , Newyork , 1987.

## ملخص البحث

### مقطوعات مقترحة مستوحاه من قالبى اللونجا والسماعى لتحسين الأداء على آلة العود

م.د / أيمن إبراهيم عبد المجيد

تعتبر القوالب الآلية فى الموسيقى بوجه عام ، والموسيقى العربية على وجه الخصوص \_ من أهم مقومات إظهار أساليب الأداء ومهارات العازفين على الآلات الموسيقية ، كما تعتبر أيضاً من أهم عناصر التعرف على طرق الصياغة اللحنية والتراكيب الإيقاعية للمؤلفات الموسيقية ، وبالتالي فهى تساعد على سهولة تذوق تلك المؤلفات وإظهار طابع كل قالب من حيث تكوينه الهيكلى وبنيته المقامية والضروب الأساسية التى تحمل على عاتقها بنيان هذا القالب .

**مشكلة البحث** وجود فروق بين القوالب الآلية مثل: اللونجا - السماعى من حيث التكوين الهيكلى والانتقالات المقامية والضروب المستخدمة والتدرج المهارى .

**هدف البحث** : يهدف هذا البحث الى :

إقتراح مقطوعات موسيقية مستوحاه من قالبى اللونجا والسماعى تسهم فى تحسين أداء القوالب الآلية المختلفة مثل اللونجا - السماعى على آلة العود .

**أهمية البحث** يهتم هذا بتحسين أداء دارسى آلة العود فى اداء قالب اللونجا وقالب السماعى من خلال المقطوعات المقترحة

**نتائج البحث** : تسهم المقطوعات المستوحاه من قالبى اللونجا والسماعى فى اتقان دارسى آلة العود أداء القوالب الآلية ومنها اللونجا والسماعى وقد اتبع البحث المنهج الوصفى تحليل محتوى.

وينقسم البحث إلى ثلاث مباحث :

**المبحث الأول** : الاطار النظرى ويشتمل على :

أولاً- دراسات سابقة مرتبطة بموضوع البحث .

ثانياً- القوالب الآلية موضوع البحث.

**المبحث الثانى** : الاطار التطبيقى ويشتمل على الخطوات الاجرائية للبحث .

**المبحث الثالث** : النتائج - التوصيات - المراجع - ملخص البحث .

## Summary

### Proposed pieces inspired by Allunja and Listening template to improve performance on the lute

Dr. teache / Ayman Ibrahim Abdel Meguid

Is the mechanism templates in music in general, and Arab music in particular of the most important elements of show performance techniques and skills of musicians musical instruments, is also considered one of the most important elements to identify the wording melodic compositions rhythmic musical works of ways, and thus help to ease the tasting of those compositions and show the character of each template in terms of structural composition and structure Almqamah basic Aldharob carrying upon itself the structure of this template.

#### Research Problem

The existence of differences between the templates mechanism such as: Allunja - Listening in terms of composition and structural transitions Almqamah and Aldharob used and the gradient skill

#### Research Aim

Suggestion musical pieces inspired by Qalby Allunja Listening and contribute to improving the performance of the various templates, such as automated Allunja - Listening to the lute.

#### Research Importance

This is interested in improving the performance of learners in the performance of the lute Allunja Listening mold and mold through the proposed tracks

#### Research Results

Tracks inspired by Qalby Allunja Listening and contribute to perfecting learners lute performance automated templates, including Allunja and Listening was Follow the search descriptive approach content analysis.

The research is divided into three sections:

First topic: the theoretical framework includes:

First: the theoretical framework includes

Second : templates mechanism in question.

The second topic: Applied framework includes procedural steps to search.

The third topic: Results - Recommendations - References - Summary of research.

## ملحق رقم (١)

### إستمارة تحليل عناصر المحتوى للعمل الموسيقى

الأستاذ الدكتور /.....

الوظيفة /.....

تحية طيبة وبعد ؛

قام الباحث/ أيمن ابراهيم عبدالمجيد/المدرس بقسم التربية الموسيقية بكلية التربية النوعية جامعة عين شمس بتصميم هذه الاستمارة كجزء من إجراءات البحث الذي يجريه وعنوانه :  
(مقطوعات مقترحة مستوحاه من قالبى اللونجا والسماعى لتحسين الأداء على آلة العود)

حيث يهدف البحث إلى إقتراح مقطوعات موسيقية تسهم فى تحسين أداء القوالب الآلية المختلفة مثل اللونجا – السماعى على آلة العود .

\* العينة المستهدفة :

مقطوعات مستوحاه من قالب اللونجا من مقام نهاوند / مقطوعات مستوحاه من قالب السماعى من مقام راست .

\* هدف الإستمارة:

تحليل العناصر المكونة لكل من قالب اللونجا وقالب السماعى ، و يرجو الباحث من سيادتكم وضع علامة (صح) أمام ما ترونه مطابقا أو غير مطابق بالنسبة لقواعد التأليف لكل مقطوعة مع العناصر المكونة للقالب الأصى.

## الاستبيان

المقطوعة الأولى

الهدف

- ١- أداء مقام نهاوند مع تكرار جنس الأصل في منطقة الجواب
- ٢- أداء امقطوعة بسرعة ونشاط اثناء أداء التتابعات اللحنية



مقترحات سيادتكم :

- ١- .....
- ٢- .....

المقطوعة الثانية

الهدف

- ١- أداء القفزات اللحنية في منطقة جوابات مقام نهاوند



مقترحات سيادتكم :

- ١- .....
- ٢- .....

المقطوعة الثالثة

الهدف

١- أداء مقام نهاوند فى ميزان ثنائى بسيط مع استخدام القفزات اللحنية



مقترحات سيادتكم :


- ١- .....
- ٢- .....

المقطوعة الرابعة

الهدف

١- أداء مقام نهاوند فى ميزان ثلاثى بسيط ضرب سماعى دارج مع استخدام جوابات

المقام والقفزات اللحنية



مقترحات سيادتكم :

- ١- .....
- ٢- .....

المقطوعة الخامسة

الهدف

١- أداء مقام راسـت فى ميزان ثنائى بسيط مع تناول جنس الاصل فى الجوابات ثم العودة لمنطقة القرار



مقترحات سيادتكم :

- ١- .....
- ٢- .....

المقطوعة السادسة

الهدف

١- أداء مقام راسـت فى ميزان ثلاثى بسيط مع استخدام القفزات اللحنية وجنس الاصل فى منطقة الجواب مع زيادة السرعة فى الأداء





مقترحات سيادتكم :

- ١ - .....  
٢ - .....

المقطوعة السابعة

الهدف

١- من مقام راسن فى ميزان ٨/١٠ ضرب سماعى ثقيل واستخداف جنس الاصل فى منطقة الجواب فى ختام المقطوعة ثم العودة الى منطقة القرار



مقترحات سيادتكم :

- ١ - .....  
٢ - .....

المقطوعة الثامنة

الهدف

١- أداء مقام راسن فى ميزان ٨/١٠ مع التحويل الى مقام سوزدلالر والعودة للمقام الاساسى وتناول جنس الاصل فى منطقة الجواب فى ختام المقطوعة



مقترحات سيادتكم :

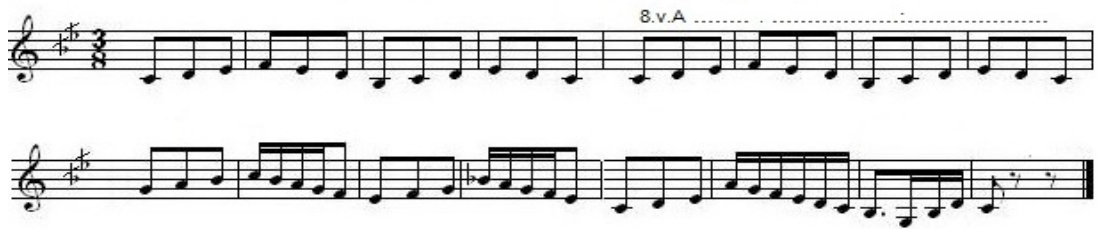
- ..... - ١  
..... - ٢

المقطوعة التاسعة

الهدف

١- أداء مقام راسن فى ميزان ٨/٣ ولمس نغمة العجم

مقترحات سيادتكم :



- ..... - ١  
..... - ٢

## ملحق رقم (٢)

### ١- تحليل جدولى لقالب اللونجا

الضرب والميزان	المقام	قالب اللونجا
واحدة طائفة 2/4	المقام الأساسى مع التميز بالسرعة والقفزات اللحنية	الخانة ١
	المقام الاساسى	التسليم
	انتقالات مقامية	الخانة ٢
	جوابات المقام واستعراض مهارة الاداء	الخانة ٣
ميزان مخالف سماعى دارج 3/4	المقام الاصلى فى منطقة الجوابات	الخانة ٤

### ٢- تحليل جدولى لقالب السماعى

الضرب والميزان	المقام	قالب السماعى
سماعى ثقيل 10/8	المقام الأساسى	الخانة ١
	المقام الاساسى	التسليم
	مقام قريب وانتقالات مقامية	الخانة ٢
	جوابات المقام واستعراض مهارة الاداء	الخانة ٣
ضرب سربند 3/8	المقام الاصلى مع امكانية استعراضه فى منطقة الجوابات مع بعض الانتقالات اللحنية	الخانة ٤