

دور المرأة الريفية في إنتاج لبن نظيف وآمن صحياً " دراسة بإحدى قري مركز طنطا محافظة الغربية "

نهى طه محمد سافوح^١ و منال محمد علي الخضرجي^٢

الملخص العربي

المبحوثات الريفيات لدور تغذية الحيوان، وحوالي نصف المبحوثات الريفيات مستوى أدائهن لكل دور من الأدوار الأربعة المدروسة متوسط. ثانياً: ١-سن المبحوثة، وعدد سنوات تعليم المبحوثة، وعدد سنوات تعليم زوج المبحوثة، وعدد سنوات العمل في إنتاج اللبن، ودرجة القيادة، ودرجة رضا المبحوثة عن العائد الاجتماعي والاقتصادي من تربية الماشية، وإدراك المبحوثة لمشاكل الإنتاج الحيواني بمصر، وطموح المبحوثة يرتبط كل منها ارتباطاً معنوياً موجباً بأداء المبحوثات الريفيات في كل دور من أدوار إنتاج لبن نظيف وآمن صحياً والدرجة الكلية للمقياس. ٢- مهنة المبحوثة: المبحوثات الموظفات هن الأعلى في أداء أدوار إنتاج لبن نظيف وآمن صحياً وبفروق معنوية في كل دور من الأدوار الأربعة المدروسة والدرجة الكلية للمقياس. ٣- مهنة زوج المبحوثة: المبحوثات زوجات الموظفين هن الأعلى في أداء أدوار إنتاج لبن نظيف وآمن صحياً وبفروق معنوية في كل دور من أدوار إنتاج لبن نظيف وآمن صحياً الأربعة المدروسة والدرجة الكلية للمقياس. ٤- يسهم كلاً من سن المبحوثة، وعدد سنوات تعليم المبحوثة، وإدراك المبحوثة لمشاكل الإنتاج الحيواني بمصر إسهاماً معنوياً فريداً في تفسير التباين في أداء المبحوثات الريفيات لأدوار إنتاج لبن نظيف وآمن صحياً لكل دور من الأدوار الأربعة المدروسة والدرجة الكلية للمقياس، ويسهم متغير عدد سنوات العمل في إنتاج اللبن في تفسير التباين في أداء المبحوثات الريفيات في الأدوار المدروسة بإستثناء دور رعاية بيئة الإيواء والدرجة الكلية للمقياس، ويسهم متغير التجديدية في إنتاج اللبن في تفسير التباين في أداء المبحوثات الريفيات لدوري (تغذية الحيوان، والرعاية الصحية للحيوان). ويسهم درجة القيادة، ودرجة رضا المبحوثة عن العائد الاجتماعي والاقتصادي من تربية الماشية

استهدف البحث بصفه رئيسية الوقوف على مستوى أداء المبحوثات الريفيات لأدوار إنتاج لبن نظيف وآمن صحياً في أربعة أبعاد هي (رعاية بيئة إيواء الحيوان، تغذية الحيوان، الرعاية الصحية للحيوان، الإعداد للحلابة وإنتاج اللبن) والدرجة الكلية للمقياس، والعوامل المرتبطة والمحددة لها، والتعرف علي مصادر المعلومات التي تلجأ إليها المبحوثات الريفيات عند إنتاج لبن نظيف وآمن صحياً، والمشكلات التي تواجه المبحوثات الريفيات عند إنتاج لبن نظيف وآمن صحياً، ومقترحات المبحوثات الريفيات للتغلب على المشكلات التي تواجههن عند إنتاج لبن نظيف وآمن صحياً، وإقتراح برنامج إرشادي للنهوض بمستوي أداء المبحوثات الريفيات لأدوار إنتاج لبن نظيف وآمن صحياً. لذا فقد اختيرت عينة عشوائية من زوجات الحائزين الزراعيين من قرية إيشواي الملق علي أن تكون هي المسؤولة عن تربية ماشية اللبن بأسرتها. وتم الاستعانة بمعادلة **Krejcie & Morgan** لحساب حجم العينة وبلغ عددها ٢٨٥ مبحوثة (زوجة حائز). وتم جمع البيانات بالمقابلة الشخصية باستخدام استمارة الاستبيان، وتم استخدام المنهج الوصفي، والمنهج التحليلي. وتم استخدام التكرارات، والنسب المئوية، والمتوسط الحسابي، والإنحراف المعياري، ومعامل الارتباط البسيط (بيرسون)، واختبار "ت"، واختبار "ف"، ومعامل الارتباط المتعدد، والانحدار الجزئي المعياري لتحليل البيانات، ومعامل ألفا كرونباخ لتقدير ثبات المقاييس المتعددة البنود (المتغيرات المستقلة، والمتغيرات التابعة). وكانت أبرز النتائج: أولاً: احتل أداء المبحوثات الريفيات لدوري الرعاية الصحية للحيوان، والإعداد للحلابة وإنتاج اللبن المرتبة الأولى، ثم أداء المبحوثات الريفيات لدور رعاية بيئة الإيواء في المرتبة الثانية، وأخيراً أداء

^١ مدرس بقسم تنمية الأسرة الريفية -كلية الاقتصاد المنزلي- جامعة الأزهر

أقسام الإرشاد الزراعي والتنمية الريفية -كلية الزراعة - جامعة دمياط

استلام البحث في ٢١ مارس ٢٠٢١، الموافقة على النشر في ١٨ أبريل ٢٠٢١

الأغذية والزراعة للأمم المتحدة، ٢٠١٤). فإذا كان الغذاء صحياً وآمناً أصبح الجسم سليماً وزاد النشاط والإنتاج، وتحققت أهداف التنمية بأفراد أصحاء قادرين علي العطاء. (حنان فهمي، ٢٠١٩). والتحدي الذي يواجه البشرية هو توفير الغذاء الصحي الآمن لسكان العالم المتزايد في ظل محدودية الموارد الطبيعية وضعف إنتاج الزراعة (منظمة الأغذية والزراعة للأمم المتحدة، ٢٠١٧).

وتشكل الثروة الحيوانية مكوناً أساسياً من مكونات الزراعة المصرية من جهة، وأحد المصادر الرئيسية للدخل الزراعي من جهة أخرى، فقد أشارت الإحصاءات أنها تسهم بحوالي ٤٧% من صافي الدخل الزراعي المصري، بالإضافة إلى أهميتها في توفير الغذاء، وفرص العمل للأفراد وزيادة الدخل، بما له من مردود على الناتج القومي (ابتسام المليجي، ٢٠١٥).

كما تعد الألبان أحد الركائز الأساسية في الغذاء اليومي للأسرة، علاوة علي أنها من أهم مصادر الغذاء الصحي المتوازن لإحتوائها علي العديد من العناصر الضرورية كالفيتامينات والأملاح المعدنية والبروتينات والسكريات والدهون التي توجد بنسبة ملائمة لإحتياجات الجسم، كما أن زيادة إستهلاكها تزيد من مناعة الجسم ضد مخاطر الأمراض.

وتحتل الألبان ومنتجاتها المرتبة الثانية في قيمة الإنتاج الحيواني في مصر بعد اللحوم حيث بلغت قيمتها حوالي مليار جنيه تمثل نحو ٢٢,٨% من قيمة الإنتاج الحيواني البالغ حوالي ١٣١,٧٥% مليار جنيه عام ٢٠١٥، وبلغت كمية اللبن المنتجة في مصر حوالي ٦ مليون طن خلال الفترة (٢٠١٢-٢٠١٦)، تساهم فيها الأبقار بنحو ٣,١ مليون طن تمثل نحو ٨٢% من إجمالي إنتاج اللبن، بينما يساهم الجاموس بنحو ٢,١ مليون طن تمثل نحو حوالي ٢٢%، في حين يساهم الماعز بنحو ٢,٢% من إجمالي كمية الألبان المنتجة في مصر خلال نفس الفترة. (الضالع، ٢٠١٨).

في تفسير التباين في أداء المبحوثات الريفيات لدوري(رعاية بيئة الإيواء، والإعداد للحلابة وإنتاج اللبن) والدرجة الكلية للمقياس. ثالثاً: تبين أن أكثر مصادر المعلومات التي إعتمدت عليها المبحوثات الريفيات في الحصول علي المعلومات الخاصة برعاية ماشية اللبن مرتبة تنازلياً الخبرة الشخصية، والحماة أو الأم، والسيدات ذوات الخبرة في العائلة. رابعاً: أهم المشكلات التي تواجه المبحوثات الريفيات عند إنتاج لبن نظيف وآمن صحياً هي نقص المعرفة بالتوصيات الفنية لإنتاج لبن نظيف، ونقص المعرفة بطرق التربية الصحيحة لماشية اللبن، وإرتفاع أسعار الأعلاف المركزة، وإرتفاع تكاليف الأدوية البيطرية، وعدم توفر معلومات عن الطرق الصحيحة لتغذية ماشية اللبن، وكثرة الأمراض التي تصيب ماشية اللبن، واستغلال التجار المشتريين للألبان من الريفيات، وتحكم التجار في الأسعار. خامساً: أوضحت النتائج أن أهم مقترحات المبحوثات الريفيات للتغلب علي المشكلات التي تواجههن عند إنتاج لبن نظيف وآمن صحياً توفير ماشية اللبن عالية الإدارة، وتشديد الحكومة الرقابة علي الأدوية البيطرية، وتوفير القروض للريفيات وتسهيل إجراءاتها. وخلص البحث لعدد من التوصيات .

الكلمات المفتاحية: أداء الأدوار- المرأة الريفية- اللبن النظيف والآمن صحياً.

المقدمة

يعتبر توفير الغذاء الآمن قضية أمن قومي وجزء لا يتجزأ من الأمن الإستراتيجي علي النطاق المحلي والعالمي. وهو قضية القرن الحادي والعشرين فوجود الغذاء الصحي والآمن يساعد علي تحقيق أهداف التنمية المستدامة ٢٠٣٠. إذ تهدف التنمية المستدامة إلى توفير الغذاء للأفراد ليس فقط كمياً ولكن نوعياً. فبالرغم من اختلاف الغذاء الذي يتناوله الأفراد من دولة لأخرى وربما من مكان لآخر داخل الدولة الواحدة، إلا أن هذا الغذاء يجب أن يلبي الإحتياجات الأساسية والضرورية للجسم، حيث يمثل الغذاء الصحي الآمن أحد أهم العوامل لحفظ الصحة وتعزيزها، فالصحة والتغذية وجهاً لوجه لعملة واحدة ومتراپتان تراپتاً وثيقاً (منظمة

أن مستوى تطبيق المبحوثات للتوصيات الفنية الخاصة بكل من تغذية حيوانات اللبن، والممارسات الخاصة بالإعداد للحلابة كان متوسطاً.

ولما كانت المرأة في الريف تتحمل العبء الأكبر في عمليات إنتاج الألبان ومشتقاتها بدءاً من تغذية ورعاية الحيوانات صحياً وعمليات الحلابة والتداول والحفظ والتصنيع، لذا فإن ما تقوم به من أدوار في هذه المراحل الهامة لإنتاج الألبان سوف تؤثر علي جودتها ومنتجاتها ومدى سلامتها وخلوها من مسببات الأمراض التي قد يكون لها تأثير ضار ليس علي صحة أفراد أسرتها بل يمتد إلي مستهلكي هذه الألبان ومشتقاتها. وعليه يجب أن تكون ملمة وعلى دراية كافية بمتطلبات إنتاج لبن نظيف وصحي وما يتطلبه ذلك من ممارسات صحيحة مناسبة يجب إتباعها بدءاً من رعاية الحيوان الحلاب (تغذية، رعاية صحية، نظافة) حتي عمليات الحلب والتداول والحفظ.

وفي محاولة للإسهام في المجهودات العلمية في هذا المجال كان من الأهمية التعرف علي مستوى أداء الريفيات للأدوار المتعلقة بإنتاج لبن نظيف وآمن صحياً والعوامل المرتبطة به، للإرتقاء بهذه الأدوار بما يخدم أهداف التنمية الريفية فتحسين الإنتاج سيسهم في رفع الدخل وتحسين سبل العيش المستدام، من خلال تقديم الدعم الفني فيما يختص بالتوصيات الخاصة بأدوارها لإنتاج لبن نظيف وآمن صحياً حفاظاً على صحة الإنسان والحيوان من ناحية، وحفاظاً على الثروة القومية من الإنتاج الحيواني وإنتاج الألبان من ناحية أخرى.

المشكلة البحثية:

تمثل مشكلة الغذاء ركناً هاماً في السياسة الزراعية والاقتصادية المصرية، ويعتبر ارتفاع الأسعار بشكل كبير أهم مظاهر هذه المشكلة، ولمكانة الألبان ومنتجاتها، فإن الزيادات الكبيرة في أسعارها في السنوات الأخيرة ما يدعو إلي دراستها بشكل جاد حتي يتسني العمل علي زيادة الإنتاج في

كما أنه بالرغم من الأهمية الغذائية للألبان إلا أن المتاح منها لا يكفي بإحتياجات الإستهلاك لزيادة معدلات نمو السكان، حيث يبلغ متوسط نصيب الفرد من الألبان حوالي ٧,٧ كجم في السنة بمعدل ٢٠٧,٤ جم في اليوم عام ٢٠١٤ ويعد هذا المتوسط أقل بكثير من الحد الصحي الوقائي الموصي به من منظمة الأغذية والزراعة (الفاو) وهو ١٥٠ كجم سنوياً. (سامية موسى وآخرون، ٢٠١٣).

وبالرغم من إمتلاك الريف المصري الطاقات والإمكانات التي تجعل مستقبل الثروة الحيوانية مستقبلاً واعداً لتمتعه بمناخ معتدل يساعد علي التربية، ومخلفات زراعية بكميات هائلة يمكن استغلالها بطريقة علمية، وسوق إستهلاكي كبير، ومراكز بحثية متقدمة إلا أنه مازالت هناك فجوة بين المنتج والمستهلك حيث بلغ متوسط الإنتاج اليومي من لبن الجاموس ٤,٥ لتر/ يوم ومن الأبقار ٣ لتر/ يوم وهي معدلات منخفضة مقارنة بالمعدلات العالمية، فالدول المتقدمة بها ٢٣٪ من الأبقار تنتج ٨٠٪ من الألبان، أما الدول النامية بها ٧٧٪ من الأبقار تنتج ٢٠٪ من الألبان. (الإدارة المركزية للإرشاد الزراعي والبيئة، ٢٠١٦).

وتتفق معظم الدراسات علي الدور الهام للمرأة الريفية في مجال الإنتاج الحيواني فهو المجال الرئيسي لعملها حيث يمثل ٧٦,١٪ من حجم عمل النساء في مجال الزراعة مقابل ٢٥,٢٪ من حجم عملهن في مجال الإنتاج النباتي (كرمية الصغير، ٢٠١١). وتوصل الطمبداوي وعز الدين (٢٠٠٣) إلى أن ٦٣٪ من الريفيات يقمن بسقى الحيوانات، و ٦٢٪ يقمن بعلف وتغذية الحيوانات، ٥٠٪ يقمن بإعداد الفرشة للحيوانات، وتشارك ٦٠٪ منهن بالحلب، وأن ٧٥٪ منهن يقمن بعمليات تصنيع المنتجات اللبنية.

كما تبين وجود قصور في تنفيذ التوصيات الفنية الخاصة بالإنتاج الحيواني للمبجوثين سواء بين كبار وصغار المربين للثروة الحيوانية. (زهران، وآخرون، ٢٠١١). في حين جاءت نتائج دراسة عزة الدميري وآخرون (٢٠١٩) لتبين

(٢٠٠٨)، زهران وأخرون (٢٠١١)، والقليل من الدراسات وجهت للمرأة الريفية وهي دراسة سونيا نصرت (٢٠١٠).

كما أوضحت دراسات أخرى أن مستوى تنفيذ الريفيات للتوصيات الفنية الخاصة بكل من تغذية ماشية اللبن والإعداد للحلابة وإنتاج اللبن متوسط، في حين أن مستوى تنفيذهن للتوصيات الفنية الخاصة بالرعاية الصحية مرتفعاً (ميادة عوض، وعزة الدمييري، ٢٠١٩)، بينما توضح دراسة مها حرحش، وسلوي غالي (٢٠٢٠) أن ٨٣,٥٪ من المبحوثات مستوى تطبيقهن الكلى للمعارف المتعلقة بإنتاج لبن خام نظيف وآمن صحي يتراوح بين المتوسط والمنخفض. ونظراً لأهمية دور المرأة في إنتاج اللبن النظيف والأمن. فقد أهتمت هذه الدراسة بالتعرف علي مستوى أداء المبحوثات الريفيات لكل دور من أدوار إنتاج لبن نظيف وآمن والعوامل المرتبطة بها، والمشكلات التي تواجهها وكيفية مواجهة هذه المشكلات.

أهداف البحث:

- ١- تحديد مستوى أداء المبحوثات الريفيات لكل دور من أدوار إنتاج لبن نظيف وآمن صحياً (رعاية بيئة إيواء الحيوان، تغذية الحيوان، الرعاية الصحية للحيوان، الإعداد للحلابة وإنتاج اللبن) والدرجة الكلية للمقياس.
- ٢- تحديد العلاقات الثنائية بين بعض المتغيرات الشخصية للمبحوثات الريفيات وبين أداء المبحوثات لكل دور من الأدوار المدروسة والدرجة الكلية للمقياس.
- ٣- تحديد العلاقات الارتباطية المتعددة بين المتغيرات المستقلة المدروسة مجتمعة وبين أداء المبحوثات الريفيات لكل دور من الأدوار المدروسة والدرجة الكلية للمقياس.
- ٤ - التعرف علي مصادر المعلومات التي تلجأ إليها المبحوثات الريفيات عند إنتاج لبن نظيف وآمن صحياً.

هذا المجال لزيادة المعروض وخفض أو تثبيت الأسعار، حيث تعتبر الألبان من أهم المكونات الرئيسية للمنتجات الحيوانية من جهة ومصدر من مصادر الناتج القومي من جهة أخرى، وبالرغم من الأهمية الغذائية للألبان ، إلا أن المتاح منها في مصر لا يكفي إحتياجات الإستهلاك نتيجة زيادة أعداد السكان بمعدلات نمو مرتفعة تفوق الزيادة في إنتاج الألبان في مصر. (فياض، ٢٠١٦).

وبالرغم من أهمية الثروة الحيوانية والدور الذى تلعبه فى الدخل القومى إلا أن هناك إستمراراً فى تدهورها ويرجع ذلك إلى أن غالبية المربين يجدون صعوبات فى تفهم أنشطة إنتاج اللبن النظيف وأرتفاع تكلفة هذه الأنشطة ، فضلاً عن غياب مفهوم صحة الحيوان لديهم ، وكذلك الإرشاد البيطرى، بالإضافة إلى تركيز الثروة الحيوانية فى حياة المربين التقليديين الذين ينقصهم الكثير من المعارف والمعلومات والمهارات التى تتعلق بأساليب التربية والتغذية السليمة والرعاية الصحية للحيوانات، مما يتطلب تعديل سلوكياتهم من حيث تنفيذ التوصيات الفنية فى مجال التربية وإنتاج اللبن النظيف .

وأوضحت الدراسات أن إلمام المربين بسبل حلب الماشية وإنتاج لبن صحى ونظيف من أهم الأسباب المؤدية إلى رفع كفاءة إدرار الحيوانات الحلابة ، وتحقيق عائد إقتصادى مناسب مع المحافظة على صحة الأسرة والمجتمع، إلا أن معظم الدراسات أثبتت ضعف المستوى المعرفى للمربين بالأساليب الصحيحة لإنتاج لبن صحى ونظيف.

وعلى الرغم من إتفاق معظم الدراسات علي أن مسئولية إنتاج اللبن تقع بالدرجة الأولى علي عاتق المرأة الريفية بإعتبارها تمثل شريحة هامة من صغار المنتجين للألبان بدءاً من إعداد بيئة الحيوان الحلاب (تغذية، رعاية صحية، نظافة) حتي عمليات الحلب والتداول والحفظ ، والتصنيع. إلا أن الكثير من الدراسات وجهت للزراع كدراسي بالي، وربيع

الريفيات لكل دور من أدوار إنتاج لبن نظيف وآمن صحياً (رعاية بيئة إيواء الحيوان، وتغذية الحيوان، والرعاية الصحية للحيوان، ودور الإعداد للحلابة وإنتاج اللبن) والدرجة الكلية للمقياس.

٤- يسهم أي متغير من المتغيرات المستقلة الكمية المدروسة إسهاماً معنوياً فريداً في تفسير التباين في درجة أداء المبحوثات الريفيات لكل دور من أدوار إنتاج لبن نظيف وآمن صحياً (رعاية بيئة إيواء الحيوان، وتغذية الحيوان، والرعاية الصحية للحيوان، والإعداد للحلابة وإنتاج اللبن) والدرجة الكلية للمقياس.

التعريف الإجرائي لأدوار المرأة الريفية في إنتاج لبن نظيف وآمن: يعرف البحث أدوار المرأة الريفية في إنتاج لبن نظيف وآمن بأنها مدي تطبيق الريفيات لأدوار الصحة السليمة (المثلي) والمتعلقة بإنتاج لبن نظيف وصحي أثناء الأنشطة اليومية التي تقوم بها.

الطريقة البحثية :

أولاً: منطقة البحث: أجري البحث بمحافظة الغربية، ووفقاً لبيانات وزارة الزراعة واستصلاح الأراضي فإن محافظة الغربية تعتبر من أهم المحافظات المنتجة للألبان في مصر حيث بلغ إجمالي أعداد الأبقار والجاموس الحلاب بها (١٨٠٧٠٦) ألف رأس من الأبقار، (٢٢٠٠٥٣) ألف رأس من الجاموس، ويحتل مركز قطور المرتبة الأولى بين مراكز محافظة الغربية من حيث إجمالي أعداد الأبقار والماشية الحلابة، بإجمالي حوالي (٧١٠٢١) ألف رأس من الأبقار الحلابة، (٤٥٤٤٥) ألف رأس من الجاموس الحلاب، في حين تأتي قرية أبشواي الملق في المرتبة الأولى بين قري المركز من حيث تربية ماشية اللبن وإنتاج الألبان حيث تنتج ٢٥٪ من كمية اللبن المنتج في الجمهورية بنحو ١٤٠ ألف كجم شتاءً، ٩٠ ألف كجم صيفاً، وإجمالي أعداد الأبقار والجاموس الحلاب (٥٠٠١) ألف رأس من الأبقار الحلابه،

٥- التعرف علي المشكلات التي تواجه المبحوثات الريفيات عند إنتاج لبن نظيف آمن صحياً.

٦- التعرف على مقترحات المبحوثات الريفيات للتغلب على المشكلات التي تواجههن عند إنتاج لبن نظيف وآمن صحياً.

٧- إقتراح برنامج إرشادي للنهوض بمستوي أداء المبحوثات الريفيات لأدوار إنتاج لبن نظيف وآمن صحياً.

الفروض البحثية:

لتحقيق أهداف البحث تم وضع الفروض البحثية التالية:

١- توجد علاقة ارتباطية معنوية بين كل من سن المبحوثة، عدد أفراد الأسرة، الدخل الشهري للأسرة، عدد سنوات تعليم المبحوثة وزوجها، عدد سنوات العمل في إنتاج اللبن، المساحة المزروعة من الأعلاف الخضراء، عدد ماشية اللبن، حيازة المبحوثة للآلات، حيازة الأجهزة المنزلية، درجة التجديدية في إنتاج اللبن النظيف، درجة القيادية، درجة رضا المبحوثة عن العائد الإجتماعي والإقتصادي من تربية الماشية، إدراك المبحوثة لمشاكل الإنتاج الحيواني بمصر، طموح المبحوثة، وبين أداء المبحوثات الريفيات لكل دور من أدوار إنتاج لبن نظيف وآمن صحياً (رعاية بيئة إيواء الحيوان، وتغذية الحيوان، والرعاية الصحية للحيوان، والإعداد للحلابة وإنتاج اللبن) والدرجة الكلية للمقياس.

٢- توجد فروق معنوية بين متوسطات درجات أداء المبحوثات الريفيات لكل دور من أدوار إنتاج لبن نظيف وآمن صحياً (رعاية بيئة إيواء الحيوان، وتغذية الحيوان، والرعاية الصحية للحيوان، والإعداد للحلابة وإنتاج اللبن) والدرجة الكلية للمقياس عند تصنيفهن على أساس كل من: نوع الأسرة، ومهنة المبحوثة، ومهنة الزوج، وحرية المبحوثة في التصرف من دخل إنتاج اللبن.

٣- توجد علاقة ارتباطية متعددة بين المتغيرات المستقلة الكمية المدروسة مجتمعة وبين درجات أداء المبحوثات

حيازة المبحوثة لآلات، حيازة الأجهزة المنزلية، درجة التجديدية، درجة القيادية، درجة رضا المبحوثة عن العائد الاجتماعي والاقتصادي من تربية ماشية اللبن، إدراك المبحوثة لمشكلة الإنتاج الحيواني، درجة الطموح.

القسم الثاني: . ويختص بتقدير أداء المبحوثات الريفيات لأدوار إنتاج لبن نظيف وآمن (رعاية بيئة الإيواء ، وتغذية الحيوان ، ورعايته صحياً ، الإعداد للحلابة وإنتاج اللبن)، وتم قياسها بـ ٤٥ عبارة موزعة كالتالي : ٧ عبارات لدور رعاية بيئة الإيواء، و ١٣ عبارة لدور تغذية الحيوان، ١١ عبارة لدور رعايته صحياً، ١٤ عبارة لدور الإعداد للحلابة وإنتاج اللبن.

رابعاً: أسلوب جمع البيانات :

تم جمع البيانات باستخدام الاستبيان بالمقابلة الشخصية، وقد استغرقت عملية جمع البيانات شهرى نوفمبر، ديسمبر ٢٠٢٠ م، وتم ترميز الإجابات وتقريغ استمارات الاستبيان وادخالها للحاسب الآلى وتحليلها احصائياً.

- **بناء المقياس:** تم الاستناد إلى دليل الممارسات الزراعية الجيدة فى قطاع الألبان الذي أصدرته منظمة الفاو للأغذية والزراعة علي ضرورة إتباع بعض الممارسات المستدامة بغرض إنتاج ألبان آمنه وعالية الجودة من حيوانات صحية ومتعافية ومن أهم هذه الممارسات: رعاية الحيوان ، نظافة وممارسات الحليب، التغذية، البيئة.(FAO, 2011).

خامساً : المتغيرات البحثية وكيفية قياسها :

يتناول هذا الجزء وصفاً للمتغيرات البحثية المستخدمة فى الدراسة وكيفية قياسها.

(أ) قياس المتغيرات المستقلة :

وتتمثل فى المتغيرات الشخصية الخاصة بالمبحوثات وتشمل:

١- **السن الحالي للمبحوثة:** يقصد به عدد السنوات الكاملة من وقت الميلاد حتي تاريخ جمع البيانات، ويعبر عنه

(٢١١) رأس من الجاموس الحلاب (مديرية الزراعة بالغربية، قطاع الإنتاج الحيواني، ٢٠٢٠).

ثانياً : شاملة وعينة البحث :

(أ) **شاملة البحث:** تمثلت شاملة البحث في إجمالي عدد زوجات الحائزين بقرية إيشواي الملق. وقد بلغ إجمالي عدد الحائزين (١٠٨٥) حائز. (الجمعية التعاونية الزراعية بقرية إيشواي الملق، ٢٠٢٠).

(ب) عينة البحث:

تم اختيار عينة عشوائية من زوجات الحائزين من قرية إيشواي الملق علي أن تكون هي المسئولة عن إن تربية ماشية اللبن بإسرتها. وتم الاستعانة بمعادلة Krejcie & Morgan لحساب حجم العينة وبلغ عددها ٢٨٥ مبحوثة (زوجة حائز).

ثالثاً: إعداد واختبار استمارة الدراسة :

تم إعداد استمارة استبيان وفقاً لأهداف الدراسة تتضمن مجموعة من الأسئلة والتي أعدت متنسقة مع الأهداف ومناسبة للمستوى التعليمي والخلفية الاجتماعية والثقافية للمبحوثات الريفيات، وقد مرت الاستمارة بعدة مراحل بدءاً بإجراء إختبار مبدئى على عشرين مبحوثة. وتم تدقيق الإستمارة وإعدادها فى صورتها النهائية وعمل التعديلات اللازمة.

وقد إشتملت الإستمارة على قسمين رئيسيين هما:

القسم الأول :- ويضم الخصائص الشخصية للمبحوثات وتشمل الخصائص الاجتماعية والاقتصادية للمبحوثات الريفيات وهى سن المبحوثة، عدد أفراد الأسرة، نوع الأسرة، الدخل الشهري للأسرة، عدد سنوات الخبرة فى إنتاج اللبن، عدد سنوات تعليم المبحوثة، عدد سنوات تعليم زوج المبحوثة، عمل المبحوثة، عمل زوج المبحوثة، حرية تصرف المبحوثة فى دخل إنتاج اللبن، المساحة المزروعة من الأعلاف الخضراء، عدد ماشية اللبن التي تقوم المبحوثة بتربيتها،

وتم قياسها بمقياس إسمي مكون من ٥ فئات وهي (تعمل باليومية، عمل زراعي بالأسرة، حرفية، تاجرة، موظفة بأجر)، وأعطيت ارقاماً تمييزية (١، ٢، ٣، ٤، ٥) على الترتيب.

٧- عدد سنوات الخبرة في إنتاج اللبن: يقصد به عدد السنوات التي شاركت المبحوثة الريفية بها في تربية ورعاية الحيوانات ونتاج اللبن، وتم التعبير عنه بقيمة رقمية. وبلغ متوسط عدد سنوات الخبرة في إنتاج اللبن ١٤,٧٢ سنة بانحراف معياري قدره ٦,١٩٣ سنة.

٨- حرية تصرف المبحوثة في دخل إنتاج اللبن: ويقصد به استقلالية المبحوثة بإفناق الدخل الناتج من إنتاج اللبن وتسويقه، وتم قياسه بمقياس مكون من أربعة استجابات هي (الحرية الكاملة، الحرية أحياناً، الحرية نادراً، لا أتصرف أبداً) ، وأعطيت الأوزان (٤، ٣، ٢، ١) علي الترتيب.

٩- المساحة المزروعة بالأعلاف الخضراء: يقصد بها إجمالي المساحة المزروعة بالبرسيم أو محاصيل الأعلاف الأخرى التي تزرعها أسرة المبحوثة مقاسه بعدد القراريط المملوكة أو المستأجرة، وتم التعبير عنها بقيمة رقمية. وبلغ متوسط المساحة المزروعة بالأعلاف الخضراء ٩,٦٠ قيراط بانحراف معياري قدره ٧,٢١٧ قيراط.

١٠- عدد ماشية اللبن التي تقوم المبحوثة بتربيتها: ويقصد به عدد رؤوس الحيوانات المزرعية الحلابة التي تمتلكها أسرة المبحوثة من جاموس، وأبقار بلدي، وأبقار فريزيان، وتم قياسه بتحويل أعداد الحيوانات إلى وحدات حيوانية وذلك بإعطاء الدرجات التالية: الجاموسة والبقرة الفريزيان ١,٣ وحدة حيوانية، والبقرة البلدي ١ وحدة حيوانية (أسماء شلبي، ٢٠٠٤). وجمعت الوحدات الحيوانية لتعبر عن عدد ماشية اللبن في أسرة المبحوثة.

بقيمة رقميه. وبلغ متوسط سن المبحوثة ٤٠,٤٥ سنة بانحراف معياري قدره ٧,١٣٣ سنة.

٢- عدد أفراد الأسرة: ويقصد به عدد أفراد أسرة المبحوثة ممثلين في الزوجة والزوج والأبناء وغيرهم من الأقارب الذين يقيمون معاً في مسكن واحد ويعيشون حياة اجتماعية واقتصادية مشتركة وقت جمع البيانات. ويعبر عنه بقيمة رقمية.

٣- نوع الأسرة: يقصد به كون الأسرة نوية مكونة من جيلين فقط أم ممتدة مكونة من أكثر من جيلين. وتم قياسه بمقياس اسمي يتكون من فئتين أعطيت لها الأرقام التمييزية ٢، ١ على الترتيب.

٤- الدخل الشهري للأسرة: ويقصد به إجمالي الإيرادات النقدية للأسرة مقدراً شهرياً بالجنه المصري وذلك وقت جمع البيانات. وبلغ متوسط الدخل الشهري للأسرة ٦٧٤٥ جنيه بانحراف معياري قدره ١,٧٢٢ جنيه.

٥- عدد سنوات تعليم المبحوثة وزوجها: ويقصد به عدد سنوات التعليم الرسمي التي أتمها كلاً من (المبحوثة وزوجها) بنجاح وقت جمع البيانات. وتم قياسه بمقياس نسبي، وأعطيت المبحوثة وزوجها الأمي صفر، وأربع درجات للمعرفة بالقراءة والكتابة ولم يحصل علي أي شهادة، والحاصل علي الشهادة الابتدائية ست درجات، والحاصل علي الشهادة الإعدادية تسع درجات، والمؤهل المتوسط إثني عشر درجة، والمؤهل فوق المتوسط أربعة عشر درجة، والمؤهل الجامعي ستة عشر درجة، وأخيراً المؤهل فوق الجامعي عشرين درجة. وبلغ متوسط عدد سنوات تعليم المبحوثة وزوجها ٩,٢٧، ٩,٥٠ سنة علي الترتيب بانحراف معياري قدره ٥,١٦٣، ٥,٠٢١ سنة علي الترتيب.

٦- مهنة المبحوثة وزوجها: ويقصد به نوع وطبيعة العمل والنشاط الذي يقوم به كل من المبحوثة وزوجها كوسيلة لكسب العيش والتي تعتبر المصدر الأساسي لدخله.

الأطباق، الديق فريزر. وتم إعطاء الريفية التي تمتلك أسرتها أجهزة منزلية من القسم الأول درجة واحدة، ومن القسم الثاني درجتان، ومن القسم الثالث ثلاث درجات. ثم جمعت الدرجات الرقمية لتعبر عن حيازة المبحوثة للأجهزة المنزلية. حيث تراوحت ملكية الأجهزة المنزلية ما بين (١٣-٣٨ درجة) وصنفت الريفيات إلى ثلاث فئات وهي: ملكية منخفضة (١٣- أقل من ٢٢ درجة)، ملكية متوسطة (٢٢-٣٠ درجة)، ملكية مرتفعة (٣١ درجة فأكثر). وبلغ متوسط حيازة الأجهزة المنزلية ٢٢,٠٣ درجة بانحراف معياري قدره ٤,٤٤٧ درجة.

١٣-درجة التجديدية: ويقصد به مدى استعداد المبحوثة لتنفيذ أي فكرة جديدة خاصة بإنتاج اللبن النظيف والأمن صحياً، وتم قياسه من خلال (٦) عبارات، وكانت فئات الاستجابة هي (أنفذاها فوراً، أنتظر حتي أنفذاها، أعمل اللي أعرفه بس)، وأعطيت الفئات الأوزان (٣، ٢، ١) علي الترتيب، وقدرت درجة ثبات المقياس باستخدام معامل (ألفا) فوجد أنها ٠,٩١٣، وهي قيمة مرتفعة وتدل علي صلاحية المقياس. وجمعت الدرجات لتعبر عن الدرجة الكلية للتجديدية. وبلغ متوسط درجة التجديدية ١٣,٤٦ درجة بانحراف معياري قدره ٢,٥٦٩ درجة.

١٤-درجة القيادية: ويقصد به إدراك المبحوثة لمدى لجوء الريفيات إليها طلباً لإستشارتها ونصحها ورأيها في الأمور التي تتعلق بكيفية رعاية ماشية اللبن صحياً، وإنتاج اللبن النظيف، وتصنيع منتجات الألبان، وتم قياسه من خلال (٥) عبارات، وكانت فئات الاستجابة هي (دائماً، أحياناً، نادراً، لا). وأعطيت الفئات الأوزان (٤، ٣، ٢، ١) علي الترتيب، و قدرت درجة ثبات المقياس باستخدام معامل (ألفا) فوجد أنها ٠,٩١٣، وهي قيمة مرتفعة وتدل علي صلاحية المقياس. وجمعت الدرجات لتعبر عن الدرجة الكلية القيادية. وبلغ متوسط

و بلغ متوسط عدد ماشية اللبن ٣,٢٧ وحدة حيوانية بانحراف معياري قدره ٢,٢٣١ وحدة حيوانية.

١١-حيازة المبحوثة للآلات: تم تقسيم الآلات الزراعية إلي أربعة أقسام وفق درجة قوة الموتور بالحصان، ومتوسط القيمة النقدية التقريبية لكل منها كما يلي:

القسم الأول: ويضم الآلات الزراعية وهي: المحراث البلدي.

القسم الثاني: يضم الآلات وهي: العزاقة الآلية، ماكينة الري.

القسم الثالث: يضم الآلات وهي: آلة الدراس، مقطورة الجرار.

القسم الرابع: يضم الآلات وهي: الجرار الزراعي، السيارة الخاصة، والسيارة النقل. وتم إعطاء المبحوثة الريفية التي تمتلك أسرتها الآلات من القسم الأول قيمة رقمية واحدة، ومن القسم الثاني ٢ قيمة رقمية، ومن القسم الثالث ٣ قيمة رقمية، ومن القسم الرابع ٤ قيمة رقمية. وجمعت هذه القيم الرقمية لتعبر عن حيازة المبحوثة للآلات. وبلغ متوسط حيازة الآلات ٤,٠٥ درجة بانحراف معياري قدره ٢,٤٣١ درجة.

١٢-حيازة الأجهزة المنزلية: تم تقسيم الأجهزة المنزلية إلي ثلاث أقسام وفق متوسط القيمة النقدية التقريبية لكل منها كما يلي:

القسم الأول: يضم الأجهزة المنزلية المنخفضة الثمن وهي: الخلاط، والمكواة، والراديو كاسيت، الغسالة العادية، المروحة، السخان، الشفاط، الدفاية، المكينة الكهربائية، المضرب الكهربائي، الشواية الكهربائية، الدش.

القسم الثاني: يضم الأجهزة المنزلية المتوسطة الثمن وهي: البوتاجاز العادي، الغسالة النصف أوتوماتيك، التلفاز، الميكروويف، الثلاجة، الكمبيوتر، التلفون المحمول.

القسم الثالث: يضم الأجهزة المنزلية المرتفعة الثمن وهي: الغسالة الفول أوتوماتيك، (الشاشة)، التكييف، غسالة

هي (موافقة، سيان، غير موافقة)، وأعطيت الفئات الأوزان (٣، ٢، ١) علي الترتيب للعبارات الايجابية (١، ٢، ٤). وأعطيت الأوزان (١، ٢، ٣) علي الترتيب للعبارات السلبية (٣، ٢، ٥، ٦، ٧). وقدرت درجة ثبات المقياس بإستخدام معامل (ألفا) فوجد أنها ٠,٩١٣ وهي قيمة مرتفعة وتدل على صلاحية المقياس. وجمعت الدرجات لتعبر عن الدرجة الكلية لطموح المبحوثة. وبلغ متوسط درجة طموح المبحوثة ١٤,٥٦ درجة بانحراف معياري قدره ٣,٢٧٨ درجة.

١٨- مصادر معلومات المبحوثات الريفيات في مجال تربية

الماشية وإنتاج اللبن: ويقصد به المصادر التي تستقي منها المبحوثة معارفها فيما يتعلق بالأدوار المرتبطة بتربية الماشية وإنتاج اللبن النظيف والأمن صحياً، ودرجة التعرض لتلك المصادر والمثلة في: الخبرة الشخصية، الزوج، والأبناء المتعلمون، شبكة الأنترنت، الجيران والأصدقاء، الحماة أو الأم، التاجر أو المشتري للألبان ومنتجاتها، الجمعية التعاونية الزراعية، البرامج الريفية بالتلفزيون، النشرات الفنية، الوحدة البيطرية، السيدات ذوات الخبرة في العائلة. وكانت فئات الاستجابة هي (دائماً، أحياناً، نادراً)، وأعطيت الدرجات (٣، ٢، ١) علي الترتيب، وتم استخدم المتوسط المرجح لتحديد الأهمية النسبية لإستجابات الريفيات علي درجة التعرض لكل مصدر من هذه المصادر واحتسب المتوسط المرجح لكل مصدر وذلك بضرب عدد تكرارات كل فئة من الفئات الثلاثة للمصدر في وزنها وبقسمتها علي عدد المبحوثات الريفيات تم الوصول للمتوسط المرجح، ورتبت تنازلياً وفقاً لذلك.

١٩- المشاكل التي تواجه المبحوثات الريفيات عند إنتاج

اللبن النظيف والأمن صحياً: ويقصد به الصعاب والعراقيل التي تواجه الريفيات عند القيام بالأدوار المتعلقة بإنتاج اللبن النظيف والأمن صحياً، وتم قياسه

درجة القيادة ١٢,٩٢ درجة بانحراف معياري قدره ٣,٤٨١ درجة.

١٥- درجة رضا المبحوثة عن العائد الإجتماعي والإقتصادي

من تربية الماشية: يقصد به مدى قناعة المبحوثة بالمرود الاقتصادي والاجتماعي لتربية ورعاية ماشية اللبن. وتم قياسه من خلال (٦) عبارات، وكانت فئات الاستجابة هي (موافقة، سيان، غير موافقة) وأعطيت الفئات الأوزان (٣، ٢، ١) علي الترتيب للعبارات الايجابية (٣، ٤، ٦). وأعطيت الفئات الأوزان (١، ٢، ٣) للعبارات السلبية (١، ٢، ٥). وقدرت درجة ثبات المقياس بإستخدام معامل (ألفا) فوجد أنها ٠,٩١٣ وهي قيمة مرتفعة وتدل على صلاحية المقياس. وجمعت الدرجات لتعبر عن الدرجة الكلية لرضا المبحوثة عن العائد الإجتماعي والإقتصادي من تربية الماشية. وبلغ متوسط درجة رضا المبحوثة عن العائد الإجتماعي والإقتصادي من تربية الماشية ١٤,٠٠ درجة بانحراف معياري قدره ٢,٥٨٩ درجة.

١٦- إدراك المبحوثة لمشاكل الإنتاج الحيواني بمصر:

ويقصد به مدى إحساس المبحوثة بمشكلات الإنتاج الحيواني بمصر، وتم قياسه من خلال (٤) عبارات، وكانت فئات الاستجابة هي (تدرك، تدرك لحد ما، لا تدرك). وأعطيت الفئات الأوزان (٣، ٢، ١) علي الترتيب، وقدرت درجة ثبات المقياس بإستخدام معامل (ألفا) فوجد أنها ٠,٩١٣ وهي قيمة مرتفعة وتدل علي صلاحية المقياس. وجمعت الدرجات لتعبر عن الدرجة الكلية لإدراك المبحوثة لمشكلة الإنتاج الحيواني. وبلغ متوسط درجة إدراك المبحوثة لمشاكل الإنتاج الحيواني ٧,١٧ درجة بانحراف معياري قدره ١,٩٨٥ درجة.

١٧- درجة طموح المبحوثة: ويقصد به الآمال والأهداف

والنتطلعات المستقبلية التي تريد المبحوثة تحقيقها، وتم قياسه من خلال (٧) عبارات، وكانت فئات الاستجابة

سادساً :- المنهج المستخدم وأساليب التحليل الإحصائي والفروض الإحصائية:

١- المنهج المستخدم : تم استخدام المنهج الوصفي ، والمنهج التحليلي .

٢- أساليب التحليل الإحصائي : تم استخدام التكرارات ، والنسب المئوية ، والمتوسط الحسابي ، والانحراف المعياري ، ومعامل الارتباط البسيط (بيرسون) ، واختبار "ت" ، واختبار "ف" ، ومعامل الارتباط المتعدد، والانحدار الجزئي المعياري ، ومعامل ألفا كرونباخ لتقدير ثبات المقاييس المتعددة البنود (المتغيرات المستقلة الكمية، والمتغيرات التابعة)

سابعاً :- وصف خصائص عينة البحث:

يعرض جدول (١) وصفاً لخصائص المبحوثات الريفيات الشخصية والاجتماعية والاقتصادية. ويتضح من نتائج جدول (١) أن:

حوالي خمسي المبحوثات الريفيات (٤٤,١%) في الفئة العمرية المتوسطة (٣٨-٤٩) سنة، ما يقرب من نصف المبحوثات الريفيات (٤٦,٣%) عدد أفراد أسرهن (٦ - ٩) أفراد، وما يقرب من ثلثي المبحوثات الريفيات تقمن بأسرة ممتدة (٦٢,٨%)، حوالي خمسي المبحوثات الريفيات (٤١%) مستوي الدخل الشهري للأسرة متوسط يتراوح ما بين (٣٦٠٠ - ٥١٠٠) جنيه، وما يقرب من ثلثي المبحوثات الريفيات حاصلات علي مؤهل متوسط علي الأقل (٦١,١%)، وحوالي ثلثي أزواج المبحوثات الريفيات حاصلون علي مؤهل متوسط علي الأقل (٦٥,٦%)، ثلث المبحوثات الريفيات (٣٣,٣%) يعملن عمل زراعي بالأسرة، ما يزيد عن ثلث أزواج المبحوثات الريفيات يعملوا عمل زراعي بالأسرة (٣٦,١%)، وحوالي خمسي المبحوثات الريفيات عدد سنوات العمل في إنتاج اللبن متوسط (٤٠%)، وحوالي نصف المبحوثات الريفيات نادراً ما يكون لهن حرية التصرف في الدخل من إنتاج اللبن (٤٩,١%)، وحوالي خمسي المبحوثات الريفيات (٤٤,٩%) مستوى المساحة المزروعة بالأعلاف الخضراء

من خلال (٣٠) عبارة ممثلة في: المشكلات الخاصة بالمرأة الريفية نفسها، والمشكلات الاقتصادية، والإنتاجية، والتسويقية، وكانت الاستجابة (بنعم، ولا) ، وأعطيت الدرجات (٢ ، ١) علي الترتيب، وتم حساب التكرارات والنسب المئوية ورتبت تنازلياً وفقاً لذلك.

٢٠- مقترحات التغلب علي مشكلات إنتاج اللبن النظيف والآمن صحياً: ويقصد به وضع حلول لكيفية الحد من تلك المشكلات، وتم قياسه من خلال (١٣) مقترح، ويسمح للمبحوثة إختيار أكثر من مقترح، وقد تم تحديد الأهمية النسبية لمقترحات التغلب علي مشكلات إنتاج اللبن النظيف والآمن صحياً من خلال معيار النسبة المئوية لتكرارات كل مقترح.

ب: قياس المتغير التابع:

-أدوار الريفيات المتعلقة بإنتاج لبن نظيف وآمن صحياً : يقصد به درجة أداء المبحوثة للأدوار الصحيحة السليمة (المثلي) والمتعلقة بإنتاج لبن نظيف وآمن صحياً أثناء الأنشطة اليومية التي تقوم بها، وتم قياسه ب(٤٥) عبارة مقسمة علي أربع أدوار وهي: رعاية بيئة الإيواء وعددها (٧) عبارات، وتغذية الحيوان وعددها (١٣) عبارة، ورعاية صحياً وعددها (١١) عبارة، والإعداد للحلابة وإنتاج اللبن وعددها (١٤) عبارة. وكانت فئات الاستجابة هي (دائماً، أحياناً، لا). وأعطيت الفئات الدرجات (٣، ٢، ١) على الترتيب، ثم قدرت درجة ثبات مقياس أدوار الريفيات المتعلقة بإنتاج لبن نظيف وآمن صحياً باستخدام معامل (ألفا) فوجد أنها ٠,٩١٣، وهي قيمة مرتفعة وتدل علي صلاحية المقياس. وجمعت الدرجات في كل دور من الأدوار الأربعة لتعبر عن الدرجة الكلية لأداء المبحوثات الريفيات لأدوار إنتاج لبن نظيف وآمن صحياً. وكانت القيمة النظرية لأداء المبحوثات الريفيات لأدوار إنتاج لبن نظيف وآمن صحياً تتراوح ما بين (٤٥ - ١٣٥) درجة.

جدول رقم ١. توزيع المبحوثات الريفيات وفقاً للخصائص الشخصية والاجتماعية والاقتصادية

| المتغيرات المستقلة | العدد | % | المتغيرات المستقلة | العدد | % |
|---------------------------------|-------|-------|--|-------|-------|
| ١- سن المبحوثة | ١١٠ | ٣٨,٦ | ٩- عدد سنوات العمل في إنتاج اللبن | ٢٨٥ | ١٠٠ |
| (٣٧-٢٦) سنة | ١٢٦ | ٤٤,٢ | منخفض (١-١١) درجة | ١٠٦ | ٣٧,٢ |
| (٣٨-٤٩) سنة | ٤٩ | ١٧,٢ | متوسط (١٢-١٩) درجة | ١١٤ | ٤٠ |
| (٥٠ فأكثر) سنة | ٢٨٥ | ١٠٠ | مرتفع (٢٠ فأكثر) درجة | ٦٥ | ٢٢,٨ |
| المجموع | ٢٨٥ | ١٠٠ | المجموع | ٢٨٥ | ١٠٠ |
| ٢- عدد أفراد الأسرة | ١٢٧ | ٤٤,٦ | ١٠- حرية التصرف في دخل إنتاج اللبن | ٢٨٥ | ١٠٠ |
| (٥-٢) أفراد | ١٣٢ | ٤٦,٣ | الحرية الكاملة | ٤٣ | ١٥,١ |
| (٦-٩) أفراد | ٢٦ | ٩,١ | الحرية إحياناً | ٥٤ | ١٨,٩٤ |
| (١٠ فأكثر) أفراد | ٢٨٥ | ١٠٠ | الحرية نادراً | ١٤٠ | ٤٩,١٢ |
| المجموع | ٢٨٥ | ١٠٠ | لا أتصرف أبداً | ٤٨ | ١٦,٨٤ |
| ٣- نوع الأسرة | ١٠٦ | ٣٧,٢ | المجموع | ٢٨٥ | ١٠٠ |
| بسيطة | ١٧٩ | ٦٢,٨ | ١١- المساحة المزروعة بالأعلاف الخضراء | ٢٨٥ | ١٠٠ |
| ممتدة | ٢٨٥ | ١٠٠ | لا يوجد حيازة زراعية | ٤٩ | ١٧,٢ |
| المجموع | ٢٨٥ | ١٠٠ | مساحة صغيرة (١-١١) قيراط | ١٢٨ | ٤٤,٩ |
| ٤- إجمالي الدخل الشهري للأسرة | ٩٨ | ٣٤,٤ | مساحة متوسطة (١٢-١٩) قيراط | ٩١ | ٣١,٩ |
| منخفض (١٠٠٠-٣٥٠٠) جنيه | ١١٧ | ٤١,١ | مساحة كبيرة (٢٠ فأكثر) قيراط | ١٧ | ٦ |
| متوسط (٣٦٠٠-٥١٠٠) جنيه | ٢٨٥ | ١٠٠ | المجموع | ٢٨٥ | ١٠٠ |
| مرتفع (٥٢٠٠ فأكثر) جنيه | ٧٠ | ٢٤,٦ | ١٢- عدد ماشية اللبن | ٢٨٥ | ١٠٠ |
| المجموع | ٢٨٥ | ١٠٠ | صغير (١-٢) وحدة حيوانية | ٢٠٥ | ٧٢ |
| ٥- عدد سنوات تعليم المبحوثة | ٧٥ | ٢٦,٣ | متوسط (٣-٥) وحدة حيوانية | ٦٦ | ٢٣,١ |
| (صفر-٥) سنة | ٣٦ | ١٢,٦ | كبير (٦ فأكثر) وحدة حيوانية | ١٤ | ٤,٩ |
| (٦-١١) سنة | ١٧٤ | ٦١,١ | المجموع | ٢٨٥ | ١٠٠ |
| (١٢ فأكثر) سنة | ٢٨٥ | ١٠٠ | ١٣- حيازة المبحوثة للآلات | ٢٨٥ | ١٠٠ |
| المجموع | ٢٨٥ | ١٠٠ | لا يوجد حيازة | ٣٩ | ١٣,٧ |
| ٦- عدد سنوات تعليم زوج المبحوثة | ٧١ | ٢٤,٩ | منخفض (١-٣) درجة | ٦٠ | ٢١,٠ |
| (صفر-٥) سنة | ٢٧ | ٩,٥ | متوسط (٤-٥) درجة | ١١٩ | ٤١,٨ |
| (٦-١١) سنة | ١٨٧ | ٦٥,٦ | مرتفع (٦ فأكثر) درجة | ٦٧ | ٢٣,٥ |
| (١٢ فأكثر) سنة | ٢٨٥ | ١٠٠ | المجموع | ٢٨٥ | ١٠٠ |
| المجموع | ٢٨٥ | ١٠٠ | ١٤- حيازة الأجهزة المنزلية | ٢٨٥ | ١٠٠ |
| ٧- مهنة المبحوثة | ٢٦ | ٩,١ | منخفض (١٣-٢١) درجة | ١٠٣ | ٣٦,١ |
| تعمل باليومية | ٩٥ | ٣٣,٣ | متوسط (٢٢-٢٩) درجة | ١٤٥ | ٥٠,٩ |
| عمل زراعي بالأسرة | ٤٨ | ٢٩,٥ | مرتفع (٣٠ فأكثر) درجة | ٣٧ | ١٣ |
| حرفية | ٤٤ | ١٥,٤ | المجموع | ٢٨٥ | ١٠٠ |
| تاجرة | ٧٢ | ٢٥,٣ | ١٥- درجة التجديدية في إنتاج اللبن النظيف | ٢٨٥ | ١٠٠ |
| موظفة بأجر | ٢٨٥ | ١٠٠ | منخفض (٦-٩) درجة | ٦ | ٢,١ |
| المجموع | ٢٨٥ | ١٠٠ | متوسط (١٠-١٤) درجة | ١٩٧ | ٦٩,١ |
| ٨- مهنة الزوج | ٣٢ | ١١,٢٢ | مرتفع (١٥ فأكثر) درجة | ٨٢ | ٢٨,٨ |
| يعمل باليومية | ١٠٣ | ٣٦,١٤ | المجموع | ٢٨٥ | ١٠٠ |
| عمل زراعي بالأسرة | ٤٧ | ١٦,٤٩ | ١٦- درجة القيادة | ٢٨٥ | ١٠٠ |
| حرفي | ٥٤ | ١٨,٩٥ | منخفض (٥-١٠) درجة | ٧٠ | ٢٤,٦ |
| تاجر | ٤٩ | ١٧,٢ | متوسط (١١-١٤) درجة | ١٣٠ | ٤٥,٦ |
| موظف بأجر | ٢٨٥ | ١٠٠ | مرتفع (١٥ فأكثر) درجة | ٨٥ | ٢٩,٨ |
| المجموع | ٢٨٥ | ١٠٠ | المجموع | ٢٨٥ | ١٠٠ |

| المتغيرات المستقلة | العدد | % | المتغيرات المستقلة | العدد | % |
|--|-------|------|------------------------|-------|------|
| ١٧- درجة الرضا عن العائد الإجتماعي والإقتصادي من تربية ماشية اللبن | ٣٠ | ١٠,٥ | ١٩- درجة ظموح المبحوثة | ٢٨٥ | ١٠٠ |
| منخفض (٩-٦) درجة | ٣٠ | ١٠,٥ | منخفض (٧-١١) درجة | ٧٨ | ٢٧,٤ |
| متوسط (١٠-١٤) درجة | ١٣٥ | ٤٧,٤ | متوسط (١٢-١٦) درجة | ١٥٤ | ٥٤,٠ |
| مرتفع (١٥ فأكثر) درجة | ١٢٠ | ٤٢,١ | مرتفع (١٧ فأكثر) درجة | ٥٣ | ١٨,٦ |
| المجموع | ٢٨٥ | ١٠٠ | المجموع | ٢٨٥ | ١٠٠ |
| ١٨- إدراك المبحوثة لمشاكل الإنتاج الحيواني بمصر | ٩٩ | ٣٤,٧ | | | |
| منخفض (٦-٤) درجة | ٩٩ | ٣٤,٧ | | | |
| متوسط (٧-٩) درجة | ١٥١ | ٥٣ | | | |
| مرتفع (١٠ فأكثر) درجة | ٣٥ | ١٢,٣ | | | |
| المجموع | ٢٨٥ | ١٠٠ | | | |

النتائج ومناقشتها

١- دور رعاية بيئة الإيواء :

أولاً: النسب المئوية لتوزيع درجات استجابات المبحوثات الريفيات علي عبارات أداء دور رعاية بيئة الإيواء :

باستعراض استجابات المبحوثات الريفيات علي عبارات أداء دور رعاية بيئة الإيواء يتضح من بيانات جدول (٢) أن علي العبارات وفقاً للمتوسط الحسابي: اتخلص من روث الحيوان باستمرار بمتوسط حسابي (٢,٣٧) درجة، وأوفر فتحات تهوية للحظيرة بمتوسط حسابي (٢,٣٣) درجة، وأرش أرضية الحظيرة بالقش الناعم أو التبن بمتوسط حسابي (٢,٢٥) درجة، وأوفر مصدر مياه دائم ونظيف داخل الحظيرة بمتوسط حسابي (٢,٢١) درجة. وأقل العبارات : أوفر أدوات تنظيف الحيوان داخل الحظيرة بمتوسط حسابي (١,٧٩) درجة، وأرش الجير بعد تنظيف الحظيرة بمتوسط حسابي (١,٧٧) درجة.

وبلغ المتوسط الحسابي المرجح (بعدد عبارات المقياس)

لأداء المبحوثات الريفيات لدور رعاية بيئة

$$\text{الإيواء} = \frac{14,78}{7} = 2,11 \text{ درجة}$$

صغيرة (١ - ١١) قيراط، وثلاثة أرباع المبحوثات الريفيات (٧٢ %) عدد ماشية اللبن لهن منخفض (١-٢) وحدة حيوانية)، وحوالي خمسي المبحوثات الريفيات مستوى حيازة الآلات لهن متوسط (٤-٥) درجة (٤١,٨٪)، ونصف المبحوثات الريفيات مستوى حيازة الأجهزة المنزلية لهن متوسط (٩,٥٠٪)، وما يزيد عن ثلثي المبحوثات الريفيات مستوى التجديدية لهن متوسط (٦٩,١٪)، وما يقرب من نصف المبحوثات الريفيات مستوى الرضا عن العائد الاجتماعي والاقتصادي من تربية ماشية اللبن لهن متوسط (٤٧,٤٪)، ومستوي القيادة لهن متوسط (٤٥,٦٪)، وما يزيد عن نصف المبحوثات الريفيات (٥٣٪) مستوى إدراكهن لمشاكل الإنتاج الحيواني بمصر متوسط، ومستوي الطموح متوسط (٥٤٪).

جدول ٢. النسب المئوية لتوزيع درجات استجابات المبحوثات الريفيات علي عبارات أداء دور رعاية بيئة الإيواء

| الترتيب | المتوسط الحسابي | فئات أداء دور رعاية بيئة الإيواء | | | | | | العبارات |
|---------|-----------------|----------------------------------|------|---------|------|--------|-----|---|
| | | لا | | أحياناً | | دائماً | | |
| | | العدد | % | العدد | % | العدد | % | |
| ٤ | ٢,٢١ | ٩١ | ٣١,٩ | ٤٤ | ١٥,٤ | ٥٢,٦ | ١٥٠ | أوفر مصدر مياه دائم ونظيف داخل الحظيرة |
| ١ | ٢,٣٧ | ٧٦ | ٢٦,٧ | ٢٧ | ٩,٥ | ٦٣,٩ | ١٨٢ | اتخلص من روث الحيوان بإستمرار |
| ٧ | ١,٧٧ | ١٥٠ | ٥٢,٦ | ٥٠ | ١٧,٥ | ٢٩,٨ | ٨٥ | أرش الجير بعد تنظيف الحظيرة |
| ٥ | ٢,٠٦ | ١٠٦ | ٣٧,٢ | ٥٧ | ٢٠ | ٤٢,٨ | ١٢٢ | أحرص على أن تكون أحواض الشرب بعيدة عن الشمس صيفاً |
| ٣ | ٢,٢٥ | ٩٢ | ٣٢,٣ | ٣٠ | ١٠,٥ | ٥٧,٢ | ١٦٣ | أرش أرضية الحظيرة بالقش الناعم أو التبن |
| ٢ | ٢,٣٣ | ٨٦ | ٣٠,٢ | ١٩ | ٦,٧ | ٦٣,٢ | ١٨٠ | أوفر فتحات تهوية للحظيرة |
| ٦ | ١,٧٩ | ١٥٣ | ٥٣,٧ | ٤٠ | ١٤ | ٣٢,٣ | ٩٢ | أوفر أدوات تنظيف الحيوان داخل الحظيرة |

باستعراض استجابات المبحوثات الريفيات علي عبارات

أداء دور تغذية الحيوان يتضح من بيانات جدول (٤) أن أعلى العبارات وفقاً للمتوسط الحسابي: أضع العليقة مرتين أو ثلاثة يوماً بمتوسط حسابي (٢,٣٣) درجة، وأضع المركبات مع العلف الأخضر في موسم الحلابة بمتوسط حسابي (٢,٢٤) درجة، وأوفر للحيوان مياه الشرب بإستمرار بمتوسط حسابي

(٢,٢٢) درجة، وأسقي الحيوان عدة مرات في اليوم بمتوسط حسابي (٢,٢٠) درجة، ولما أجي أغير أكل الحيوان بيكون بالتدريج بمتوسط حسابي (٢,١٧) درجة، وأضع العليقة المركزة للحيوان لزيادة اللبن بمتوسط حسابي (٢,١٦) درجة، ولا أكثر من الكسب حتي لا يصاب الحيوان بالإسهال بمتوسط حسابي

(٢,١٤) درجة، وأعود العجول الرضيعة علي الأكل بين الوجبات حتي يتم الفطام بمتوسط حسابي (٢,١٣) درجة. وأضع مجروش الذرة للحيوان بمتوسط حسابي (٢,١٢) درجة، وأقل العبارات : لا أطعم الحيوان بصل وثوم قبل الحلابة حتي لا يتغير طعمه بمتوسط حسابي (١,٩٧) درجة ، وأحظ كسب الكتان لآكل الحيوان بمتوسط حسابي (١,٩١) درجة، وأعود العجول الرضيعة علي الأكل بين الوجبات حتي يتم الفطام

ثانياً- مستوى أداء المبحوثات الريفيات لدور رعاية بيئة الإيواء :

يعرض جدول (٣) مستوى أداء المبحوثات الريفيات لدور رعاية بيئة الإيواء، ويتضح منه أن (٢٣,٨%) من المبحوثات الريفيات في المستوى المنخفض لأداء دور رعاية بيئة الإيواء ، و (٤٩,٥%) في المستوى المتوسط، و (٢٦,٧%) في المستوى المرتفع.

وتشير البيانات إلى أن حوالي نصف المبحوثات الريفيات مستوى أدائهن لدور رعاية بيئة الإيواء متوسط.

جدول ٣. مستوى أداء المبحوثات الريفيات لدور رعاية بيئة الإيواء

| الفئة | العدد | % |
|--------------------|-------|------|
| منخفض (٧-١١ درجة) | ٦٨ | ٢٣,٨ |
| متوسط (١٢-١٦ درجة) | ١٤١ | ٤٩,٥ |
| مرتفع (١٧-٢١ درجة) | ٧٦ | ٢٦,٧ |
| المجموع | ٢٨٥ | ١٠٠ |
| المتوسط الحسابي | ١٤,٧٨ | |

٢- دور تغذية الحيوان:

أولاً : النسب المئوية لتوزيع درجات استجابات المبحوثات الريفيات علي عبارات أداء دور تغذية الحيوان.

جدول ٤. النسب المئوية لتوزيع درجات استجابات المبحوثات الريفيات علي عبارات أداء دور تغذية الحيوان

| الترتيب | المتوسط الحسابي | فئات أداء دور تغذية الحيوان | | | | | | | |
|---------|-----------------|-----------------------------|-------|---------|-------|--------|-------|----|--|
| | | لا | | أحياناً | | دائماً | | | |
| | | % | العدد | % | العدد | % | العدد | | |
| ٩ | ٢,١٢ | ٣٨,٢٥ | ١٠٩ | ١١,٩٣ | ٣٤ | ٤٩,٨٢ | ١٤٢ | ١ | أضع مجروش الذرة للحيوان |
| ٣ | ٢,٢٢ | ٣٢ | ٩١ | ١٤ | ٤٠ | ٥٤ | ١٥٤ | ٢ | أوفر للحيوان مياه الشرب باستمرار |
| ٦ | ٢,١٦ | ٣٤,٤ | ٩٨ | ١٥,١ | ٤٣ | ٥٠,٥ | ١٤٤ | ٣ | أضع العليقة المركزة للحيوان لزيادة اللبن |
| ١٠ | ١,٩١ | ٤٥,٦ | ١٣٠ | ١٧,٦ | ٥٠ | ٣٦,٨ | ١٠٥ | ٤ | لا أطعم الحيوان بصل وثوم قبل الحلاية حتى لا يتغير طعمه |
| ٧ | ٢,١٤ | ٣٨,٢ | ١٠٩ | ٩,٨ | ٢٨ | ٥٢ | ١٤٨ | ٥ | لا أكثر من الكسب حتى لا يصاب الحيوان بالإسهال |
| ١ | ٢,٣٣ | ٣٠,٥ | ٨٧ | ٥,٦ | ١٦ | ٦٣,٩ | ١٨٢ | ٦ | أضع العليقة مرتين أو ثلاثة يومياً |
| ١٢ | ١,٦٨ | ٥٥,١ | ١٥٧ | ٢١,٧ | ٦٢ | ٢٣,٢ | ٦٦ | ٧ | أحط ملح الطعام علي العليقة بنسبة ١% |
| ٥ | ٢,١٧ | ٣٥,١ | ١٠٠ | ١٣ | ٣٧ | ٥١,٩ | ١٤٨ | ٨ | لما أجي أغير أكل الحيوان ببيكون بالتدريج |
| ٤ | ٢,٢٠ | ٣٢,٣ | ٩٢ | ١٥,١ | ٤٣ | ٥٢,٦ | ١٥٠ | ٩ | أسقى الحيوان عدة مرات في اليوم |
| ١٠ م | ١,٩١ | ٤٧,٤ | ١٣٥ | ١٤ | ٤٠ | ٣٨,٦ | ١١٠ | ١٠ | أحط كسب الكتان لأكل الحيوان |
| ٢ | ٢,٢٤ | ٣٤ | ٩٧ | ٧,٧ | ٢٢ | ٥٨,٣ | ١٦٦ | ١١ | أضع المركزات مع العلف الأخضر في موسم الحلاية |
| ١١ | ١,٧٧ | ٥١,٢ | ١٤٦ | ٢٠,٤ | ٥٨ | ٢٨,٤ | ٨١ | ١٢ | أخزن العلف كويس حتى لا يتسمم الحيوان |
| ٨ | ٢,١٣ | ٣٨,٦ | ١١٠ | ٩,٨ | ٢٨ | ٥١,٦ | ١٤٧ | ١٣ | أعود العجول الرضيعة على الأكل بين الوجبات حتى يتم الفطام |

وتشير البيانات إلي أن حوالي نصف المبحوثات الريفيات مستوي أدائهن لدور تغذية الحيوان متوسط.

جدول رقم ٥. مستوي أداء المبحوثات الريفيات لدور تغذية

| الحيوان | الفئة | العدد | % |
|---------|--------------------|-------|------|
| | منخفض (١٣-٢١ درجة) | ٦٥ | ٢٢,٨ |
| | متوسط (٢٢-٣٠ درجة) | ١٤٦ | ٥١,٢ |
| | مرتفع (٣١-٣٩ درجة) | ٧٤ | ٢٦ |
| | المجموع | ٢٨٥ | ١٠٠ |
| | المتوسط الحسابي | ٢٦,٩٨ | |

٣- دور الرعاية الصحية للحيوان:

أولاً: النسب المئوية لتوزيع درجات استجابات المبحوثات الريفيات علي عبارات أداء دور الرعاية الصحية للحيوان.

بمتوسط حسابي (١,٧٧) درجة، وأخزن العلف كويس حتي لا يتسم الحيوان بمتوسط حسابي (١,٧٧) درجة، وأحط ملح الطعام علي العليقة بنسبة ١% بمتوسط حسابي (١,٦٨) درجة.

وبلغ المتوسط الحسابي المرجح (بعد عبارات المقياس) لأداء المبحوثات الريفيات لدور تغذية الحيوان

$$2,075 = \frac{26,98}{13} \text{ درجة}$$

ثانياً- مستوي أداء المبحوثات الريفيات لدور تغذية الحيوان:

يعرض جدول (٥): مستوي أداء المبحوثات الريفيات لدور تغذية الحيوان ويتضح منه أن (٢٢,٨%) من المبحوثات الريفيات في المستوي المنخفض، و(٥١,٢%) في المستوي المتوسط و(٢٦%) في المستوي المرتفع.

وبلغ المتوسط الحسابي المرجح (بعدد عبارات المقياس) لأداء المبحوثات الريفيات لدور الرعاية الصحية للحيوان

$$= \frac{23,53}{11} = 2,14 \text{ درجة}$$

ثانياً-مستوي أداء المبحوثات الريفيات لدور الرعاية الصحية للحيوان:

يعرض جدول (٧) مستوى أداء المبحوثات الريفيات لدور الرعاية الصحية للحيوان. ويتضح منه أن (١١,٢%) من المبحوثات الريفيات في المستوى المنخفض، و(٦٧%) في المستوى المتوسط، و(٢١,٨%) في المستوى المرتفع. وتشير البيانات إلي أن حوالي ثلثي المبحوثات الريفيات مستوي أدائهن دور الرعاية الصحية للحيوان متوسط.

باستعراض استجابات المبحوثات الريفيات علي عبارات أداء دور الرعاية الصحية للحيوان يتضح من بيانات جدول (٦) أن أعلي العبارات وفقاً للمتوسط الحسابي: أذهب للوحدة البيطرية بالحيوان المصاب بمتوسط حسابي (٢,٤١) درجة، وأحسن الحيوان دورياً بمتوسط حسابي (٢,٣٦) درجة، واستدعي الطبيب البيطري في حالة الولادة الصعبة بمتوسط حسابي (٢,٢٥) درجة، وأعصر الضرع وأقطره بعد الحلابة بمتوسط حسابي (٢,٢١) درجة، وأعزل الحيوان المريض بعيد عن الحيوانات الأخرى بمتوسط حسابي (٢,٢٠) درجة، واستدعي الطبيب البيطري في حالة مرض أي حيوان بمتوسط حسابي (٢,١٤) درجة، وأقل العبارات : أغسل الحلمات بمحلول مطهر قبل الحلابة مباشرة بمتوسط حسابي (١,٩٥) درجة، وأغسل إيدي بالماء والصابون قبل الحلابة بمتوسط حسابي (١,٨٩) درجة.

جدول ٦. النسب المئوية لتوزيع درجات استجابات المبحوثات الريفيات علي عبارات أداء دور الرعاية الصحية للحيوان

| الترتيب | المتوسط الحسابي | فئات أداء دور الرعاية الصحية للحيوان | | | | | | العبارات | |
|---------|-----------------|--------------------------------------|-----|---------|----|--------|-----|----------|---|
| | | لا | | أحياناً | | دائماً | | | |
| | | العدد | % | العدد | % | العدد | % | | |
| ١٠ | ١,٩٥ | ٤٠,٧ | ١١٦ | ٢٣,٥ | ٦٧ | ٣٥,٨ | ١٠٢ | ١ | أغسل الحلمات بمحلول مطهر قبل الحلابة مباشرة |
| ٢ | ٢,٣٦ | ٢٤,٢ | ٦٩ | ١٥,٤ | ٤٤ | ٦٠,٤ | ١٧٢ | ٢ | أحسن الحيوان دورياً |
| ٥ | ٢,٢٠ | ٣٠,٢ | ٨٦ | ١٩,٦ | ٥٦ | ٥٠,٢ | ١٤٣ | ٣ | أعزل الحيوان المريض بعيد عن الحيوانات الأخرى |
| ٧ | ٢,٠٦ | ٣٤,٧ | ٩٩ | ٢٤,٢ | ٦٩ | ٤١,١ | ١١٧ | ٤ | أتابع الحالة الصحية للحيوان لإكتشاف المرض مبكر |
| ٨ | ٢,٠٤ | ٣٥,٨ | ١٠٢ | ٢٤,٩ | ٧١ | ٣٩,٣ | ١١٢ | ٥ | ألاحظ لون اللبن لو لقيته متغير لازم استدعي الطبيب |
| ١١ | ١,٨٩ | ٤١,٤ | ١١٨ | ٢٨,١ | ٨٠ | ٣٠,٥ | ٨٧ | ٦ | أغسل إيدي بالماء والصابون قبل الحلابة |
| ٩ | ٢,٠٢ | ٣٨,٢ | ١٠٩ | ٢١,٤ | ٦١ | ٤٠,٤ | ١١٥ | ٧ | لا ألبس خواتم في يدي عند الحلابة |
| ٤ | ٢,٢١ | ٣٢,٦ | ٩٣ | ١٣,٣ | ٣٨ | ٥٤ | ١٥٤ | ٨ | أعصر الضرع وأقطره بعد الحلابة |
| ٦ | ٢,١٤ | ٣١,٢ | ٨٩ | ٢٣,٩ | ٦٨ | ٤٤,٩ | ١٢٨ | ٩ | استدعي الطبيب البيطري في حالة مرض أي حيوان |
| ١ | ٢,٤١ | ٢٣,٥ | ٦٧ | ١٢,٣ | ٣٥ | ٦٤,٢ | ١٨٣ | ١٠ | أذهب للوحدة البيطرية بالحيوان المصاب |
| ٣ | ٢,٢٥ | ٢٧,٤ | ٧٨ | ٢٠ | ٥٧ | ٥٢,٦ | ١٥٠ | ١١ | استدعي الطبيب البيطري في حالة الولادة الصعبة |

جدول رقم ٧. مستوى أداء المبحوثات الريفيات لدور الرعاية الصحية للحيوان

| الفئة | العدد | % |
|--------------------|-------|------|
| منخفض (١١-١٨ درجة) | ٣٢ | ١١,٢ |
| متوسط (١٩-٢٥ درجة) | ١٩١ | ٦٧ |
| مرتفع (٢٦-٣٣ درجة) | ٦٢ | ٢١,٨ |
| المجموع | ٢٨٥ | ١٠٠ |
| المتوسط الحسابي | ٢٣,٥٣ | |

٤- دور الإعداد للحلابة وإنتاج اللبن:

أولاً : النسب المئوية لتوزيع درجات استجابات المبحوثات الريفيات علي عبارات أداء دور الإعداد للحلابة وإنتاج اللبن:

باستعراض استجابات المبحوثات الريفيات علي عبارات أداء دور الإعداد للحلابة وإنتاج اللبن يتضح من بيانات جدول (٨) أن أعلي العبارات وفقاً للمتوسط الحسابي: أحرص علي حلب الحيوان بسرعة بمتوسط حسابي (٢,٣٧) درجة، وأخصص مكان للحلابة، ولا أطعم الحيوان عند الحلب، وأحلب الحيوان في أوقات منتظمة بمتوسط حسابي (٢,٣٥) درجة، وأنظف مكان الحلابة من أي حشرات بمتوسط حسابي (٢,٣١) درجة، لا أضيف مواد لتحسين اللبن بمتوسط حسابي (٢,١٥) درجة، ولا أحلب الحيوان عندما أكون مريضة بمتوسط حسابي (٢,١٥) درجة، ولما أحلب الحيوان بلبس ملابس نظيفة بمتوسط حسابي (٢,٠٩) درجة، وأغطي شعري حتي لا يسقط شعر في اللبن بمتوسط حسابي (٢,٠٨) درجة، ولا أحلب الحيوان عندما أكون مريضة بمتوسط حسابي

(٢,٠٧) درجة، وأعقم أواني الحلابة بالبخار بمتوسط حسابي (٢,٠٥) درجة، وكانت أقل العبارات : أقص أظفري قبل الحلب حتي لا أرح الحيوان بمتوسط حسابي (١,٩٩) درجة، وأستخدم الشاش لتصفية اللبن بمتوسط حسابي (١,٩٦) درجة، وأحرص علي جفاف أصابعي عند الحلابة بمتوسط حسابي (١,٩٤) درجة، وأستعمل الأواني المضادة للصدأ بمتوسط حسابي (١,٨٧) درجة.

وبلغ المتوسط الحسابي المرجح (بعدد عبارات المقياس) لأداء المبحوثات الريفيات لدور الإعداد للحلابة وإنتاج اللبن

$$29,93 / 14 = 2,14 \text{ درجة}$$

ثانياً- مستوى أداء المبحوثات الريفيات لدور الإعداد للحلابة وإنتاج اللبن:

يعرض جدول (٩): مستوى أداء المبحوثات الريفيات لدور الإعداد للحلابة وإنتاج اللبن، ويتضح منه أن (١٨,٦%) من المبحوثات الريفيات في المستوي المنخفض، و(٥٤,٧%) في المستوي المتوسط، و(٢٦,٧%) في المستوي المرتفع. وتشير البيانات إلي أن حوالي نصف المبحوثات الريفيات مستوي أدائهن لدور الإعداد للحلابة وإنتاج اللبن متوسط.

٥- أداء المبحوثات الريفيات لأدوار إنتاج لبن نظيف وآمن صحياً الكلية:

- مستوى أداء المبحوثات الريفيات لأدوار إنتاج لبن نظيف وآمن صحياً الكلية:

يعرض جدول (١٠): مستوى أداء المبحوثات الريفيات لأدوار إنتاج لبن نظيف وآمن صحياً الكلية، ويتضح منه أن (٢٢,٤%) من المبحوثات الريفيات في المستوي المنخفض بالنسبة لأداء أدوار إنتاج لبن نظيف وآمن صحياً الكلية، و(٤٩,٥%) في المستوي المتوسط، و(٢٨,١%) في المستوي المرتفع.

وتشير البيانات إلي أن حوالي نصف المبحوثات الريفيات حاصلات علي مؤهل متوسط، وحوالي الخمس عدد الريفيات مستوي أدائهن لأدوار إنتاج لبن نظيف وآمن صحياً سنوات عملهن في إنتاج اللبن متوسط. الكلية متوسط. وهو ما يمكن تفسيره بأن ما يقرب من ثلثي

جدول ٨. النسب المئوية لتوزيع درجات استجابات المبحوثات الريفيات علي عبارات أداء دور الإعداد للحلابة وإنتاج اللبن

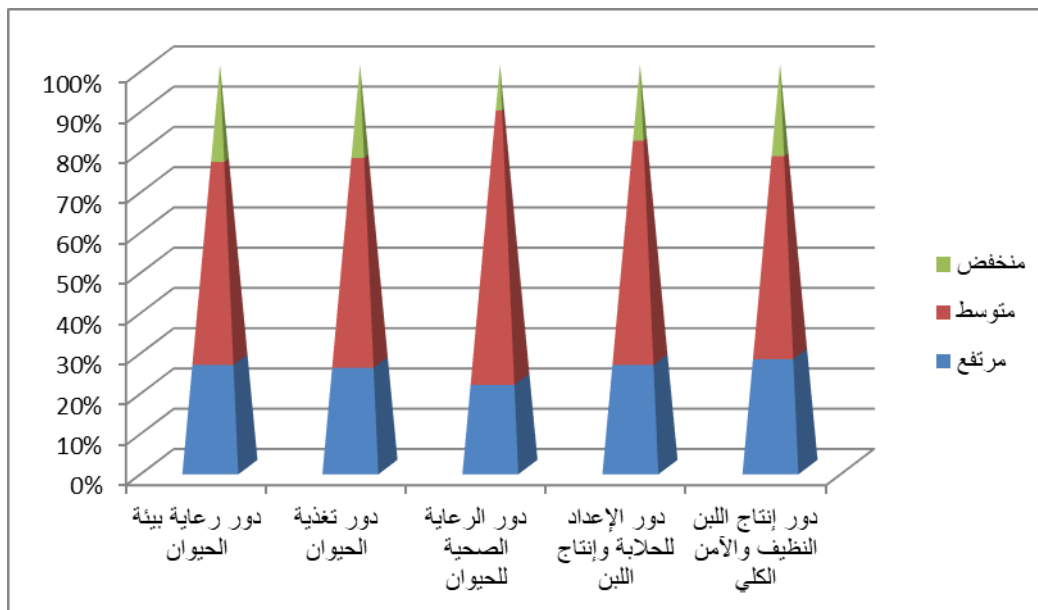
| الترتيب | المتوسط الحسابي | فئات أداء دور الإعداد للحلابة وإنتاج اللبن | | | | | | العبارات | |
|---------|-----------------|--|-------|---------|-------|--------|-------|----------|--|
| | | لا | | أحياناً | | دائماً | | | |
| | | العدد | % | العدد | % | العدد | % | | |
| ٢ | ٢,٣٥ | ٧٢ | ٢٥,٣ | ٤٢ | ١٤,٧ | ١٧١ | ٦٠ | ١ | أخصص مكان للحلابة |
| ٣ | ٢,٣١ | ٧٧ | ٢٧,٠٢ | ٤٤ | ١٥,٤٤ | ١٦٤ | ٥٧,٥٤ | ٢ | أنظف مكان الحلابة من أي حشرات |
| ٨ | ٢,٠٥ | ١٠١ | ٣٥,٤ | ٦٨ | ٢٣,٩ | ١١٦ | ٤٠,٧ | ٣ | أعقم أواني الحلابة بالبخار |
| ٧ | ٢,٠٧ | ١٠٠ | ٣٥,١ | ٦٦ | ٢٣,٢ | ١١٩ | ٤١,٧ | ٤ | لا أحلب الحيوان عندما أكون مريضة |
| ٥ | ٢,٠٩ | ٩٠ | ٣١,٦ | ٧٧ | ٢٧ | ١١٨ | ٤١,٤ | ٥ | لما أحلب الحيوان بلبس ملابس نظيفة |
| ١١ | ١,٩٤ | ١٠٩ | ٣٨,٢ | ٨٥ | ٢٩,٨ | ٩١ | ٣٢ | ٦ | أحرص على جفاف أصابعي عند الحلابة |
| ٤ | ٢,١٥ | ٨٨ | ٣٠,٩ | ٦٦ | ٢٣,١ | ١٣١ | ٤٦ | ٧ | لا أضيف مواد لتحسين اللبن |
| ١٠ | ١,٩٦ | ١٢١ | ٤٢,٥ | ٥٢ | ١٨,٢ | ١١٢ | ٣٩,٣ | ٨ | أستخدم الشاش لتصفية اللبن |
| ١ | ٢,٣٧ | ٦٧ | ٢٣,٥ | ٤٥ | ١٥,٨ | ١٧٣ | ٦٠,٧ | ٩ | أحرص على حلب الحيوان بسرعة |
| ٢ | ٢,٣٥ | ٨٢ | ٢٨,٨ | ٢٠ | ٧ | ١٨٣ | ٦٤,٢ | ١٠ | لا أطعم الحيوان عند الحلب |
| ٢ | ٢,٣٥ | ٨٧ | ٣٠,٥ | ١٠ | ٣,٥ | ١٨٨ | ٦٦ | ١١ | أحلب الحيوان في أوقات منتظمة |
| ٩ | ١,٩٩ | ١١٩ | ٤١,٧ | ٥١ | ١٨ | ١١٥ | ٤٠,٣ | ١٢ | أقص أظفري قبل الحلب حتى لا أرح الحيوان |
| ١٢ | ١,٨٧ | ١٢٨ | ٤٤,٩ | ٦٥ | ٢٢,٨ | ٩٢ | ٣٢,٣ | ١٣ | أستعمل الأواني المضادة للصدأ |
| ٦ | ٢,٠٨ | ١٠٧ | ٣٧,٥ | ٤٧ | ١٦,٥ | ١٣١ | ٤٦ | ١٤ | أعطي شعري حتى لا يسقط شعر في اللبن |

جدول ٩. مستوي أداء المبحوثات الريفيات لدور الإعداد للحلابة وإنتاج اللبن

| الفئة | العدد | % |
|--------------------|-------|------|
| منخفض (١٤-٢٣ درجة) | ٥٣ | ١٨,٦ |
| متوسط (٢٤-٣٢ درجة) | ١٥٦ | ٥٤,٧ |
| مرتفع (٣٣-٤٢ درجة) | ٧٦ | ٢٦,٧ |
| المجموع | ٢٨٥ | ١٠٠ |
| المتوسط الحسابي | ٢٩,٩٣ | |

جدول ١٠. مستوي أداء المبحوثات الريفيات لأدوار إنتاج لبن نظيف وآمن صحياً الكلية

| الفئة | العدد | % |
|----------------------|-------|------|
| منخفض (٤٥-٧٥ درجة) | ٦٤ | ٢٢,٤ |
| متوسط (٧٦-١٠٤ درجة) | ١٤١ | ٤٩,٥ |
| مرتفع (١٠٥-١٣٥ درجة) | ٨٠ | ٢٨,١ |
| المجموع | ٢٨٥ | ١٠٠ |
| المتوسط الحسابي | ٩٥,٠٩ | |



شكل رقم ١. التوزيع النسبي لمستوى أداء المبحوثات الريفيات لأدوار إنتاج لبن نظيف وآمن صحياً الكلية

الأعلاف الخضراء، وعدد ماشية اللبن، وحيارة المبحوثة للآلات، وحيارة الأجهزة المنزلية، ودرجة التجديدية في إنتاج اللبن النظيف، ودرجة القيادية، ورضا المبحوثة عن العائد الإجتماعي والإقتصادي من تربية الماشية، وإدراك المبحوثة لمشاكل الإنتاج الحيواني بمصر، وطموح المبحوثة وبين درجة أداء المبحوثات الريفيات لكل دور من أدوار إنتاج لبن نظيف وآمن صحياً (دور رعاية بيئة إيواء الحيوان، ودور تغذية الحيوان، ودور الرعاية الصحية للحيوان، ودور الإعداد للحلابة وإنتاج اللبن) والدرجة الكلية للمقياس . ولإختبار صحة هذا الفرض تم استخدام معامل الارتباط البسيط (بيرسون).

١- أداء المبحوثات الريفيات لدور رعاية بيئة الإيواء :

توضح نتائج جدول (١١) وجود علاقة ارتباطية موجبة ومعنوية إحصائياً عند مستوى ٠,٠١ بين كل من: سن المبحوثة، وعدد سنوات تعليم المبحوثة، وعدد سنوات تعليم زوج المبحوثة ، ودرجة التجديدية في إنتاج اللبن النظيف، ودرجة القيادية، ودرجة رضا المبحوثة عن العائد الإجتماعي والإقتصادي من تربية الماشية، وطموح المبحوثة وبين درجة

ثالثاً: العلاقات الثنائية بين المتغيرات المستقلة المدروسة وبين درجة أداء المبحوثات الريفيات لكل دور من أدوار إنتاج لبن نظيف وآمن صحياً (دور رعاية بيئة إيواء الحيوان، ودور تغذية الحيوان، ودور الرعاية الصحية للحيوان، ودور الإعداد للحلابة وإنتاج اللبن) والدرجة الكلية للمقياس .

أ- ١- العلاقات الارتباطية البسيطة بين المتغيرات المستقلة الكمية المدروسة وبين درجة أداء المبحوثات الريفيات لكل دور من أدوار إنتاج لبن نظيف وآمن صحياً والدرجة الكلية للمقياس :

لتحديد العوامل المرتبطة بأداء المبحوثات الريفيات لكل دور من أدوار إنتاج لبن نظيف وآمن صحياً والدرجة الكلية للمقياس . تم صياغة الفرض البحثي الأول وللتأكيد من صحة هذا الفرض تم صياغة الفرض الإحصائي الصفري التالي " لا توجد علاقة ارتباطية معنوية بين كل من: سن المبحوثة، وعدد أفراد الأسرة، والدخل الشهري للأسرة، وعدد سنوات تعليم المبحوثة، وعدد سنوات تعليم زوج المبحوثة، وعدد سنوات العمل في إنتاج اللبن، والمساحة المزروعة من

أداء المبحوثات الريفيات لدور رعاية بيئة الإيواء حيث بلغت قيم معامل الارتباط البسيط ٠,٢٦١، ٠,٢١٧، ٠,٢٢٤، ٠,٢٩٦، ٠,٢٢٧، ٠,٣٧٥، ٠,٢٣٧، ٠، علي الترتيب، كما يتضح وجود علاقة ارتباطية موجبة ومعنوية إحصائياً عند مستوي ٠,٠٥ بين كل من: عدد سنوات العمل في إنتاج اللبن، وإدراك المبحوثة لمشاكل الإنتاج الحيواني بمصر وبين درجة أداء المبحوثات الريفيات لدور رعاية بيئة الإيواء حيث بلغت قيم معامل الارتباط البسيط ٠,١٨٩، ٠,١٩٤، علي الترتيب. إلا إنه لم يتبين وجود علاقة ارتباطية معنوية بين

كل من: عدد أفراد الأسرة، والدخل الشهري للأسرة، والمساحة المزروعة من الأعلاف الخضراء، وعدد ماشية اللبن، وحياسة المبحوثة للآلات، وحياسة الأجهزة المنزلية، وتصنيع منتجات اللبن وبين درجة أداء المبحوثات الريفيات لدور رعاية بيئة الإيواء.

وعليه نستطيع رفض الفرض الصفري الأول جزئياً وقبول الفرض البحثي.

جدول ١١ . قيم معاملات الارتباط البسيط (بيرسون) بين المتغيرات المستقلة الكمية المدروسة وبين درجة أداء المبحوثات الريفيات لكل دور من أدوار إنتاج لبن نظيف وآمن صحياً (دور رعاية بيئة إيواء الحيوان، ودور تغذية الحيوان، ودور الرعاية الصحية للحيوان، ودور الإعداد للحلابة وإنتاج اللبن) والدرجة الكلية للمقياس

| دور رعاية بيئة الإيواء | دور تغذية الحيوان | دور الرعاية الصحية للحيوان | دور الإعداد للحلابة وإنتاج اللبن | أدوار إنتاج لبن نظيف وآمن صحياً الكلية | المتغيرات المستقلة |
|---------------------------|---------------------------|----------------------------|----------------------------------|--|---|
| قيم معامل الارتباط البسيط | قيم معامل الارتباط البسيط | قيم معامل الارتباط البسيط | قيم معامل الارتباط البسيط | قيم معامل الارتباط البسيط | |
| * ٠.٢٦١ | * ٠.٢١٧ | * ٠.٢١٢ | * ٠.٢٥٩ | * ٠.٢٤٢ | سن المبحوثة |
| ٠.٠٣٤ | ٠.٠٠٢ | ٠.٠٢٤ | ٠.٠٣٤ | ٠.٠٢٤ | عدد أفراد الأسرة |
| ٠.٠٧٧ | ٠.٠٩٣ | ٠.٠٨٨ | ٠.٠٦٧ | ٠.٠٨٣ | الدخل الشهري للأسرة |
| * ٠.٢١٧ | * ٠.٢٥٧ | * ٠.٢٤٨ | * ٠.٢٤٤ | * ٠.٢٥٦ | عدد سنوات تعليم المبحوثة |
| * ٠.٢٢٤ | * ٠.٢١٨ | * ٠.٢٢١ | * ٠.٢٠٥ | * ٠.٢١٩ | عدد سنوات تعليم زوج المبحوثة |
| * ٠.١٨٩ | * ٠.١٩٥ | * ٠.٢١٠ | * ٠.٢٠٥ | * ٠.٢٠٤ | عدد سنوات العمل في إنتاج اللبن |
| ٠.٠٢٠ | ٠.٠٣٥ | ٠.٠٢٥ | ٠.٠٢٩ | ٠.٠٢٩ | المساحة المزروعة من الإعلاف الخضراء |
| ٠.١٠٢ | ٠.٠٥٣ | ٠.٠٦١ | ٠.١٠٥ | ٠.٠٨١ | عدد ماشية اللبن |
| ٠.٠٣٤ | ٠.٠٤٩ | ٠.٠٤٤ | ٠.٠٣٤ | ٠.٠٤١ | حياسة الآلات |
| ٠.٠٣٢ | ٠.٠١٧ | ٠.٠٠٨ | ٠.٠٣٩ | ٠.٠٢٥ | حياسة الأجهزة المنزلية |
| * ٠.٢٩٦ | * ٠.٣٣٤ | * ٠.٣٤٠ | * ٠.٢٨٤ | * ٠.٣١٩ | درجة التجديدية في إنتاج اللبن النظيف |
| * ٠.٢٢٧ | * ٠.١٤٥ | * ٠.١٤٨ | * ٠.٢٢٦ | * ٠.١٨٨ | درجة القيادة |
| * ٠.٣٧٥ | * ٠.٣١٤ | * ٠.٣١٧ | * ٠.٣٦١ | * ٠.٣٤٥ | درجة رضا المبحوثة عن العائد الإجتماعى والإقتصادي من تربية الماشية |
| * ٠.١٩٤ | * ٠.١٦٥ | * ٠.١٧٠ | * ٠.١٩٦ | * ٠.١٨٤ | إدراك المبحوثة لمشاكل الإنتاج الحيواني بمصر |
| * ٠.٢٣٧ | * ٠.٢١٣ | * ٠.١٩٨ | * ٠.٢٢٢ | * ٠.٢٢٠ | طموح المبحوثة |

* عند مستوي معنوية ٠,٠٥

* * عند مستوي معنوية ٠,٠١

٢- أداء المبحوثات الريفيات لدور تغذية الحيوان:

تبين نتائج جدول (١١) وجود علاقة ارتباطية موجبة ومعنوية احصائياً عند مستوي ٠,٠١ بين كل من: سن المبحوثة، وعدد سنوات تعليم المبحوثة، وعدد سنوات تعليم زوج المبحوثة، ودرجة التجديدية في إنتاج اللبن النظيف، ودرجة رضا المبحوثة عن العائد الاجتماعي والاقتصادي من تربية الماشية، وطموح المبحوثة وبين درجة أداء المبحوثات الريفيات لدور تغذية الحيوان حيث بلغت قيم معامل الارتباط البسيط ٠,٢١٧ ، ٠,٢٥٧ ، ٠,٢١٨ ، ٠,٣٣٤ ، ٠,٣١٤ ، ٠,٢١٣ ، علي الترتيب، كما يتضح وجود علاقة ارتباطية موجبة ومعنوية احصائياً عند مستوي ٠,٠٥ بين كل من: عدد سنوات العمل في إنتاج اللبن، ودرجة القيادية، وإدراك المبحوثة لمشاكل الإنتاج الحيواني بمصر وبين درجة أداء المبحوثات الريفيات لدور تغذية الحيوان حيث بلغت قيم معامل الارتباط البسيط ٠,١٩٥ ، ٠,١٤٥ ، ٠,١٦٥ ، علي الترتيب. إلا إنه لم يتبين وجود علاقة ارتباطية معنوية بين كل من: عدد أفراد الأسرة، والدخل الشهري للأسرة، والمساحة المزروعة من الأعلاف الخضراء، وحيارة المبحوثة للألات ، وحيارة الأجهزة المنزلية وبين درجة أداء المبحوثات الريفيات لدور تغذية الحيوان.

وعليه نستطيع رفض الفرض الصفري الأول جزئياً وقبول الفرض البحثي.

٣- أداء المبحوثات الريفيات لدور الرعاية الصحية للحيوان:

توضح نتائج جدول (١١) وجود علاقة ارتباطية موجبة ومعنوية احصائياً عند مستوي ٠,٠١ بين كل من: سن المبحوثة، وعدد سنوات تعليم المبحوثة، وعدد سنوات تعليم زوج المبحوثة، وعدد سنوات العمل في إنتاج اللبن، ودرجة التجديدية في إنتاج اللبن النظيف، ودرجة رضا المبحوثة عن العائد الاجتماعي والاقتصادي من تربية الماشية وبين درجة

أداء المبحوثات الريفيات لدور الرعاية الصحية للحيوان حيث بلغت قيم معامل الارتباط البسيط ٠,٢١٢ ، ٠,٢٤٨ ، ٠,٢٢١ ، ٠,٢١٠ ، ٠,٣٤٠ ، ٠,٣١٧ ، علي الترتيب، كما يتضح وجود علاقة ارتباطية موجبة ومعنوية احصائياً عند مستوي ٠,٠٥ بين كل من: درجة القيادية، وإدراك المبحوثة لمشاكل الإنتاج الحيواني بمصر، وطموح المبحوثة وبين درجة أداء المبحوثات الريفيات لدور الرعاية الصحية للحيوان حيث بلغت قيم معامل الارتباط البسيط ٠,١٤٨ ، ٠,١٧٠ ، ٠,١٩٨ ، علي الترتيب. إلا إنه لم يتبين وجود علاقة ارتباطية معنوية بين كل من: عدد أفراد الأسرة، والدخل الشهري للأسرة، والمساحة المزروعة من الأعلاف الخضراء، وعدد ماشية اللبن، وحيارة المبحوثة للألات، وحيارة الأجهزة المنزلية، ودرجة القيادية وبين درجة أداء المبحوثات الريفيات لدور الرعاية الصحية للحيوان .

وعليه نستطيع رفض الفرض الصفري الأول جزئياً وقبول الفرض البحثي.

٤- أداء المبحوثات الريفيات لدور الإعداد للحلابة وإنتاج اللبن النظيف:

تظهر نتائج جدول (١١) وجود علاقة ارتباطية موجبة ومعنوية احصائياً عند مستوي ٠,٠١ بين كل من: سن المبحوثة، وعدد سنوات تعليم المبحوثة، وعدد سنوات تعليم زوج المبحوثة، وعدد سنوات العمل في إنتاج اللبن، ودرجة التجديدية في إنتاج اللبن النظيف، ودرجة القيادية، ورضا المبحوثة عن العائد الاجتماعي والاقتصادي من تربية الماشية، وطموح المبحوثة وبين درجة أداء المبحوثات الريفيات لدور الإعداد للحلابة وإنتاج اللبن النظيف حيث بلغت قيم معامل الارتباط البسيط ٠,٢٥٩ ، ٠,٢٤٤ ، ٠,٢٠٥ ، ٠,٢٠٥ ، ٠,٢٨٤ ، ٠,٢٢٦ ، ٠,٣٦١ ، ٠,٢٢٢ ، علي الترتيب. كما يتضح وجود علاقة ارتباطية موجبة ومعنوية احصائياً عند مستوي ٠,٠٥ بين إدراك المبحوثة

المبوحثات الريفيات لأدوار إنتاج لبن نظيف وآمن صحياً الكلية .

وعليه نستطيع رفض الفرض الصفري الأول جزئياً وقبول الفرض البحثي.

ويمكن تفسير معنوية العلاقة بين كل من سن المبحوثة، وعدد سنوات تعليم المبحوثة وزوجها، وعدد سنوات العمل في إنتاج اللبن، ودرجة التجديدية، ودرجة القيادية، ودرجة الرضا عن العائد الاجتماعي والاقتصادي من تربية الماشية، وإدراك مشاكل الإنتاج الحيواني بمصر، والطموح وبين أداء المبحوثة لأدوار إنتاج لبن نظيف وآمن صحياً الكلية كالتالي:

-**السن:** كلما زاد سن المبحوثة كلما زاد أدائها لكل دور من أدوار إنتاج لبن نظيف وآمن صحياً لأن المبحوثة اللاتي لديهن خبرة أكثر وقضين عدد سنوات أكثر في إنتاج لبن نظيف وآمن صحياً يزداد مستوي أدائهن لإنتاج لبن نظيف وآمن صحياً نظراً لتراكم الخبرات لديهن.

-**عدد سنوات تعليم المبحوثة:** كلما زاد عدد سنوات تعليم المبحوثة كلما زاد أدائها لكل دور من أدوار إنتاج لبن نظيف وآمن صحياً لما للتعليم من أثر علي زيادة الوعي بالممارسات المثلي فمستوي أدائهن يتحسن بإرتفاع عدد سنوات التعليم.

-**عدد سنوات زوج المبحوثة:** كلما زاد عدد سنوات تعليم المبحوثة كلما زاد أدائها لكل دور من أدوار إنتاج لبن نظيف وآمن صحياً لأن الزوج المتعلم لديه المعرفة والوعي بالممارسات السليمة المتعلقة بإنتاج لبن نظيف وآمن صحياً والذي تنتقل إلي الزوجة مما يؤثر في زيادة مستوي أدائها لإنتاج لبن نظيف وآمن صحياً .

-**درجة الرضا عن العائد الاجتماعي والاقتصادي من تربية الماشية:** كلما زاد الرضا عن العائد الاجتماعي والاقتصادي من تربية الماشية كلما زاد الدافع لديها لإنتاج لبن نظيف وآمن صحياً.

لمشاكل الإنتاج الحيواني بمصر وبين درجة أداء المبحوثة الريفيات لدور الإعداد للحلابة وإنتاج اللبن النظيف حيث بلغت قيمة معامل الارتباط البسيط ٠,١٩٦. إلا إنه لم يتبين وجود علاقة ارتباطية معنوية بين كل من: عدد أفراد الأسرة، والدخل الشهري للأسرة، والمساحة المزروعة من الأعلاف الخضراء، وعدد ماشية اللبن، وحياسة المبحوثة للآلات ، وحياسة الأجهزة المنزلية وبين درجة أداء المبحوثة الريفيات لدور الإعداد للحلابة وإنتاج اللبن النظيف.

وعليه نستطيع رفض الفرض الصفري الأول جزئياً وقبول الفرض البحثي.

٥- أداء المبحوثة الريفيات لأدوار إنتاج لبن نظيف وآمن صحياً الكلية:

توضح نتائج جدول (١١) وجود علاقة ارتباطية موجبة ومعنوية إحصائياً عند مستوي ٠,٠١ بين كل من: سن المبحوثة، وعدد سنوات تعليم المبحوثة، وعدد سنوات زوج المبحوثة، وعدد سنوات العمل في إنتاج اللبن، ودرجة التجديدية في إنتاج اللبن النظيف، ودرجة رضا المبحوثة عن العائد الاجتماعي والاقتصادي من تربية الماشية، وطموح المبحوثة وبين درجة أداء المبحوثة الريفيات لأدوار إنتاج لبن نظيف وآمن صحياً الكلية حيث بلغت قيم معامل الارتباط البسيط ٠,٢٤٢ ، ٠,٢٥٦ ، ٠,٢١٩ ، ٠,٢٠٤ ، ٠,٣١٩ ، ٠,٣٤٥ ، ٠,٢٢٠ علي الترتيب، كما يتضح من الجدول : وجود علاقة ارتباطية موجبة ومعنوية إحصائياً عند مستوي ٠,٠٥ بين كل من: درجة القيادية، وإدراك المبحوثة لمشاكل الإنتاج الحيواني بمصر وبين درجة أداء المبحوثة الريفيات لأدوار إنتاج لبن نظيف وآمن صحياً الكلية حيث بلغت قيم معامل الارتباط البسيط ٠,١٨٨ ، ٠,١٨٤ علي الترتيب. إلا إنه لم يتبين وجود علاقة ارتباطية معنوية بين كل من: عدد أفراد الأسرة، والدخل الشهري للأسرة، والمساحة المزروعة من الأعلاف الخضراء، وعدد ماشية اللبن، وحياسة المبحوثة للآلات ، وحياسة الأجهزة المنزلية وبين درجة أداء

وآمن صحياً الأربعة المدروسة (دور رعاية بيئة إيواء الحيوان، ودور تغذية الحيوان، ودور الرعاية الصحية للحيوان، ودور الإعداد للحلابة وإنتاج اللبن) والدرجة الكلية للمقياس عند التصنيف على أساس نوع الأسرة". ولاختبار صحة هذا الفرض تم استخدام اختبار "ت" لاختبار معنوية الفروق بين متوسطات درجات أداء المبحوثات الريفيات لكل دور من أدوار إنتاج لبن نظيف وآمن صحياً الأربعة المدروسة والدرجة الكلية للمقياس عند التصنيف على أساس نوع الأسرة.

١- أداء المبحوثات الريفيات لدور رعاية بيئة الإيواء :

توضح نتائج جدول (١٢) أن متوسط درجات أداء المبحوثات الريفيات لدور رعاية بيئة الإيواء بلغ ١٤,٨٢، و١٤,٧٤ درجة للمبحوثات الريفيات المقيمت بأسر بسيطة وأسر ممتدة على الترتيب. وبلغت قيمة ت المحسوبة ٠,١٦٢، وهي غير معنوية إحصائياً مما يدل على عدم وجود فروق معنوية في درجات أداء المبحوثات الريفيات لدور رعاية بيئة الإيواء بين المبحوثات الريفيات المقيمت بأسر بسيطة والمقيمت بأسر ممتدة. وعليه لا نستطيع رفض الفرض الصفري الثاني.

٢- أداء المبحوثات الريفيات لدور تغذية الحيوان:

تبين نتائج جدول (١٢) أن متوسط درجات أداء المبحوثات الريفيات لدور تغذية الحيوان بلغ ٢٧,٢٧٢، و٢٦,٨٢ درجة للمبحوثات الريفيات المقيمت بأسر بسيطة وأسر ممتدة على الترتيب. وبلغت قيمة ت المحسوبة ٠,٤٩٨، وهي غير معنوية إحصائياً مما يدل على عدم وجود فروق معنوية في درجات أداء المبحوثات الريفيات لدور تغذية الحيوان بين المبحوثات الريفيات المقيمت بأسر بسيطة والمقيمت بأسر ممتدة. وعليه لا نستطيع رفض الفرض الصفري الثاني.

-التجديدية: كلما زادت التجديدية كلما زاد أدائها لكل دور من أدوار إنتاج لبن نظيف وآمن صحياً لأن التجديدية تجعلها تتخلي عن كل ما هو تقليدي وممارسة كل ما هو جديد في أدائها لإنتاج لبن نظيف وآمن صحياً.

-الطموح: كلما زاد الطموح كلما زاد أدائها لكل دور من أدوار إنتاج لبن نظيف وآمن صحياً لأن الطموح يعد دافعاً وحافزاً قوياً لسعيها نحو التعرف على ما هو جديد من ممارسات لتحقيق مستوي أفضل سواء معيشي أو إجتماعي.

-القيادية: كلما زادت القيادية كلما زاد أدائها لكل دور من أدوار إنتاج لبن نظيف وآمن صحياً لأن القيادية تخلق لديها قدرًا من الوعي بالمزايا التي تحققها نتيجة الإلمام بالممارسات الصحيحة لإنتاج لبن نظيف وآمن صحياً.

-عدد سنوات العمل في إنتاج اللبن: كلما زادت عدد سنوات العمل في إنتاج اللبن كلما زاد أدائها لكل دور من أدوار إنتاج لبن نظيف وآمن صحياً لأن زيادة عدد سنوات العمل في إنتاج اللبن تزداد خبرتها في إنتاج لبن نظيف وآمن صحياً.

ب- الفروق بين متوسطات درجات أداء المبحوثات

الريفيات لكل دور من أدوار إنتاج لبن نظيف وآمن صحياً (دور رعاية بيئة إيواء الحيوان، ودور تغذية الحيوان، ودور الرعاية الصحية للحيوان، ودور الإعداد للحلابة وإنتاج اللبن) والدرجة الكلية للمقياس عند التصنيف على أساس نوع الأسرة:

لتحديد الفروق بين متوسطات درجات أداء المبحوثات الريفيات لكل دور من أدوار إنتاج لبن نظيف وآمن صحياً الأربعة المدروسة والدرجة الكلية للمقياس عند التصنيف على أساس نوع الأسرة. تم صياغة الفرض البحثي الثاني، وللتحقق من صحة هذا الفرض تم صياغة الفرض الاحصائي الصفري التالي "لا توجد فروق معنوية بين متوسطات درجات أداء المبحوثات الريفيات لكل دور من أدوار إنتاج لبن نظيف

جدول رقم ١٢. نتائج اختبار "ت" لاختبار معنوية الفروق بين متوسطات درجات أداء المبحوثات الريفيات لكل دور من أدوار إنتاج لبن نظيف وآمن صحياً الأربعة المدروسة والدرجة الكلية للمقياس عند التصنيف علي أساس نوع الأسرة

| الادوار | المتغيرات المستقلة | المجموعات | العدد | المتوسط الحسابي | الانحراف المعياري | قيمة ت |
|------------------------------|--------------------|-----------|-------|-----------------|-------------------|--------|
| رعاية بيئة إيواء الحيوان | نوع الأسرة | بسيطة | ١٠٦ | ١٤,٨٢ | ٤,٠١٩ | ٠,١٦٢ |
| | | ممتدة | ١٧٩ | ١٤,٧٤ | ٤,٣٠٥ | |
| تغذية الحيوان | نوع الأسرة | بسيطة | ١٠٦ | ٢٧,٢٧ | ٧,٢٥٥ | ٠,٤٩٨ |
| | | ممتدة | ١٧٩ | ٢٦,٨٢ | ٧,٥٠٧ | |
| الرعاية الصحية للحيوان | نوع الأسرة | بسيطة | ١٠٦ | ٢٣,٥٩ | ٥,٧٤٠ | ٠,٥٦٥ |
| | | ممتدة | ١٧٩ | ٢٣,١٩ | ٥,٩٠٢ | |
| الإعداد للحلابة وإنتاج اللبن | نوع الأسرة | بسيطة | ١٠٦ | ٢٩,٨٨ | ٧,٨١٩ | ٠,١٩٥ |
| | | ممتدة | ١٧٩ | ٣٠,٠٧ | ٨,٠١٩ | |
| الدرجة الكلية للمقياس | نوع الأسرة | بسيطة | ١٠٦ | ٩٥,٥٧ | ٢٤,٥٠ | ٠,٢٤٥ |

المقيمات بأسر بسيطة والمقيمات بأسر ممتدة. وعليه لا نستطيع رفض الفرض الصفري الثاني.

٥- أداء المبحوثات الريفيات لأدوار إنتاج لبن نظيف وآمن صحياً الكلية:

توضح نتائج جدول (١٢) أن متوسط درجات أداء المبحوثات الريفيات لأدوار إنتاج لبن نظيف وآمن صحياً الكلية بلغ ٩٥,٥٧، ٩٤,٨٢ درجة للمبحوثات الريفيات المقيمات بأسر بسيطة وأسرة ممتدة على الترتيب. وبلغت قيمة ت المحسوبة ٠,٢٤٥ وهي غير معنوية إحصائياً مما يدل علي عدم وجود فروق معنوية في درجات أداء المبحوثات الريفيات لأدوار إنتاج لبن نظيف وآمن صحياً الكلية بين المبحوثات الريفيات المقيمات بأسر بسيطة والمقيمات بأسر ممتدة. وعليه لا نستطيع رفض الفرض الصفري الثاني.

ج- اختبار "ف" لاختبار معنوية الفروق بين متوسطات درجات أداء المبحوثات الريفيات لكل دور من أدوار إنتاج لبن نظيف وآمن صحياً (رعاية بيئة إيواء الحيوان، وتغذية الحيوان، والرعاية الصحية للحيوان، والإعداد للحلابة وإنتاج اللبن) والدرجة الكلية للمقياس عند التصنيف علي أساس كل من: مهنة المبحوثة، ومهنة زوج المبحوثة، حرية المبحوثة في التصرف في دخل إنتاج اللبن.

٣- أداء المبحوثات الريفيات لدور الرعاية الصحية للحيوان:

توضح نتائج جدول (١٢) أن متوسط درجات أداء المبحوثات الريفيات لدور الرعاية الصحية للحيوان بلغ ٢٣,٥٩، ٢٣,١٩ درجة للمبحوثات الريفيات المقيمات بأسر بسيطة وأسرة ممتدة على الترتيب. وبلغت قيمة ت المحسوبة ٠,٥٦٥ وهي غير معنوية إحصائياً مما يدل علي عدم وجود فروق معنوية في درجات أداء المبحوثات الريفيات لدور الرعاية الصحية للحيوان بين المبحوثات الريفيات المقيمات بأسر بسيطة والمقيمات بأسر ممتدة. وعليه لا نستطيع رفض الفرض الصفري الثاني.

٤- أداء المبحوثات الريفيات لدور الإعداد للحلابة وإنتاج اللبن:

يتبين من نتائج جدول (١٢) أن متوسط درجات أداء المبحوثات الريفيات لدور الإعداد للحلابة وإنتاج اللبن بلغ ٢٩,٨٨، ٣٠,٠٧ درجة، للمبحوثات الريفيات المقيمات بأسر بسيطة وأسرة ممتدة على الترتيب. وبلغت قيمة ت المحسوبة ٠,١٩٥ وهي غير معنوية إحصائياً مما يدل علي عدم وجود فروق معنوية في درجات أداء المبحوثات الريفيات لدور الإعداد للحلابة وإنتاج اللبن بين المبحوثات الريفيات

كما يتبين من الجدول أن متوسط درجات أداء المبحوثات الريفيات لدور رعاية بيئة الإيواء تبعاً لمهنة زوج المبحوثة (يعمل باليومية، عمل زراعي بالأسرة، حرفي، تاجر، موظف بأجر) بلغت ١٣,١٣ ، ١٤,٥٠ ، ١٤,٨٩ ، ١٤,٩١ ، ١٦,١٢ على الترتيب، وبلغت قيمة ف المحسوبة ٢,٦٩٥ وهي قيمة معنوية إحصائياً عند مستوى ٠,٠٥ مما يدل على وجود فروق معنوية بين متوسطات درجات أداء المبحوثات الريفيات لدور رعاية بيئة الإيواء تبعاً لمهنة زوج المبحوثة، وأن المبحوثات زوجات الموظفين هن الأكثر أداءً لهذا الدور.

ويتضح من الجدول أن متوسط درجات أداء المبحوثات الريفيات لدور رعاية بيئة الإيواء تبعاً لحرية المبحوثة في التصرف في دخل إنتاج اللبن (الحرية الكاملة، الحرية أحياناً، الحرية نادراً، لا التصرف ابداً) بلغت ١٤,٧٩ ، ١٥,٠١ ، ١٤,٧٠ ، ١٤,٠٢ على الترتيب، وبلغت قيمة ف المحسوبة ٠,٦١٥ وهي قيمة غير معنوية إحصائياً مما يدل على عدم وجود فروق معنوية بين متوسطات درجات أداء المبحوثات الريفيات لدور رعاية بيئة الإيواء تبعاً لحرية المبحوثة في التصرف في دخل إنتاج اللبن.

وعليه نستطيع رفض الفرض الصفري الثاني جزئياً ويقبل الفرض البحثي.

٢- أداء المبحوثات الريفيات لدور تغذية الحيوان:

تبين نتائج جدول (١٣) أن متوسط درجات أداء المبحوثات الريفيات لدور تغذية الحيوان تبعاً لمهنة المبحوثة (تعمل باليومية، عمل زراعي بالأسرة، حرفية، تاجرة، موظفة بأجر) بلغ ٢٣,٦٥ ، ٢٥,٩٣ ، ٢٧,٤٦ ، ٢٨,٠٥ ، ٢٨,٦٤ على الترتيب، وبلغت قيمة ف المحسوبة ٣,٠٦٠ وهي قيمة معنوية إحصائياً عند مستوى ٠,٠٥ مما يدل على وجود فروق معنوية بين متوسطات درجات أداء المبحوثات الريفيات لدور تغذية الحيوان تبعاً لمهنة المبحوثة، وأن المبحوثات الموظفات هن الأكثر أداءً لهذا الدور.

لتحديد معنوية الفروق بين متوسطات درجات أداء المبحوثات الريفيات لكل دور من أدوار إنتاج لبن نظيف وآمن صحياً الأربعة المدروسة والدرجة الكلية للمقياس عند التصنيف علي أساس كل من: مهنة المبحوثة، ومهنة زوج المبحوثة، حرية المبحوثة في التصرف في دخل إنتاج اللبن. تم صياغة الفرض البحثي الثاني، وللتحقق من صحة هذا الفرض تم صياغة الفرض الإحصائي الصفري التالي " لا توجد فروق معنوية بين متوسطات درجات أداء المبحوثات الريفيات لكل دور من أدوار إنتاج لبن نظيف وآمن صحياً الأربعة المدروسة (دور رعاية بيئة إيواء الحيوان، ودور تغذية الحيوان، ودور الرعاية الصحية للحيوان، ودور الإعداد للحلابة وإنتاج اللبن) والدرجة الكلية للمقياس عند التصنيف علي أساس كل من : مهنة المبحوثة، ومهنة زوج المبحوثة، حرية المبحوثة في التصرف في دخل إنتاج اللبن". ولاختبار صحة هذا الفرض تم استخدام اختبار "ف" لاختبار معنوية الفروق بين متوسطات درجات أداء المبحوثات الريفيات لكل دور من أدوار إنتاج لبن نظيف وآمن صحياً الأربعة المدروسة والدرجة الكلية للمقياس عند التصنيف علي أساس كل من: مهنة المبحوثة ، ومهنة زوج المبحوثة، حرية المبحوثة في التصرف في دخل إنتاج اللبن.

١- أداء المبحوثات الريفيات لدور رعاية بيئة الإيواء :

توضح نتائج جدول (١٣) أن متوسط درجات أداء المبحوثات الريفيات لدور رعاية بيئة الإيواء تبعاً لمهنة المبحوثة (تعمل باليومية، عمل زراعي بالأسرة، حرفية، تاجرة، موظفة بأجر) بلغ ١٢,٧٧ ، ١٤,٢٣ ، ١٤,٩٢ ، ١٥ ، ١٥,٩٦ على الترتيب. وبلغت قيمة ف المحسوبة ٣,٤٨٢ وهي قيمة معنوية إحصائياً عند مستوى ٠,٠١ مما يدل على وجود فروق معنوية بين متوسطات درجات أداء المبحوثات الريفيات لدور رعاية بيئة الإيواء تبعاً لمهنة المبحوثة، وأن المبحوثات الموظفات هن الأكثر أداءً لهذا الدور.

كما يتضح من الجدول أن متوسط درجات أداء المبحوثات الريفيات لدور تغذية الحيوان تبعاً لمهنة زوج المبحوثة (يعمل باليومية، عمل زراعي بالأسرة، حرفي، تاجر، موظف بأجر) بلغت ٢٤,٠٦ ، ٢٥,٩١ ، ٢٧,٨٥ ، ٢٧,٩٦ ، ٢٩,٢٩ على الترتيب، وبلغت قيمة ف المحسوبة ٣,٤٧٤ وهي قيمة معنوية إحصائياً عند مستوى ٠,٠١ مما يدل على وجود فروق معنوية بين متوسطات درجات أداء المبحوثات الريفيات لدور تغذية الحيوان تبعاً لمهنة زوج المبحوثة، وأن المبحوثات زوجات الموظفين هن الأكثر أداءً لهذا الدور.

كما يتضح من الجدول أن متوسط درجات أداء المبحوثات الريفيات لدور الرعاية الصحية للحيوان تبعاً لمهنة زوج المبحوثة (يعمل باليومية، عمل زراعي بالأسرة، حرفي، تاجر، موظف بأجر) بلغت ٢١,٠٣ ، ٢٢,٦٩ ، ٢٣,٦٠ ، ٢٤,٠٢ ، ٢٥,٢٢ على الترتيب، وبلغت قيمة ف المحسوبة ٣,١٤٨ وهي قيمة معنوية إحصائياً عند مستوى ٠,٠٥ مما يدل على وجود فروق معنوية بين متوسطات درجات أداء المبحوثات الريفيات لدور الرعاية الصحية للحيوان تبعاً لمهنة زوج المبحوثة، وأن المبحوثات زوجات الموظفين هن الأكثر أداءً لهذا الدور.

ويتضح من الجدول : أن متوسط درجات أداء المبحوثات الريفيات لدور الرعاية الصحية للحيوان تبعاً لحرية المبحوثة في التصرف في دخل إنتاج اللبن (الحرية الكاملة، الحرية أحياناً، الحرية نادراً، لا التصرف ابداً) بلغت ٢٣,٦٠ ، ٢٣,٨٣ ، ٢٣,٢٨ ، ٢١,٥٣ على الترتيب، وبلغت قيمة ف المحسوبة ١,٧٤٧ وهي قيمة غير معنوية إحصائياً مما يدل على عدم وجود فروق معنوية بين متوسطات درجات أداء المبحوثات الريفيات لدور الرعاية الصحية للحيوان تبعاً لحرية المبحوثة في التصرف في دخل إنتاج اللبن.

وعليه نستطيع رفض الفرض الصفري الثاني جزئياً ويقبل الفرض البحثي.

كما يتضح من الجدول أن متوسط درجات أداء المبحوثات الريفيات لدور تغذية الحيوان تبعاً لمهنة زوج المبحوثة (يعمل باليومية، عمل زراعي بالأسرة، حرفي، تاجر، موظف بأجر) بلغت ٢٤,٠٦ ، ٢٥,٩١ ، ٢٧,٨٥ ، ٢٧,٩٦ ، ٢٩,٢٩ على الترتيب، وبلغت قيمة ف المحسوبة ٣,٤٧٤ وهي قيمة معنوية إحصائياً عند مستوى ٠,٠١ مما يدل على وجود فروق معنوية بين متوسطات درجات أداء المبحوثات الريفيات لدور تغذية الحيوان تبعاً لمهنة زوج المبحوثة، وأن المبحوثات زوجات الموظفين هن الأكثر أداءً لهذا الدور.

ويتضح من الجدول : أن متوسط درجات أداء المبحوثات الريفيات لدور تغذية الحيوان تبعاً لحرية المبحوثة في التصرف في دخل إنتاج اللبن (الحرية الكاملة، الحرية أحياناً، الحرية نادراً، لا التصرف ابداً) بلغت ٢٧,١٧ ، ٢٧,٦٨ ، ٢٦,٩٣ ، ٢٤,٦٤ على الترتيب، وبلغت قيمة ف المحسوبة ١,٨٩٠ وهي قيمة غير معنوية إحصائياً مما يدل على عدم وجود فروق معنوية بين متوسطات درجات أداء المبحوثات الريفيات لدور تغذية الحيوان تبعاً لحرية المبحوثة في التصرف في دخل إنتاج اللبن.

وعليه نستطيع رفض الفرض الصفري الثاني جزئياً ويقبل الفرض البحثي.

٣ - أداء المبحوثات الريفيات لدور الرعاية الصحية للحيوان:

توضح نتائج جدول (١٣) أن متوسط درجات أداء المبحوثات الريفيات لدور الرعاية الصحية للحيوان تبعاً لمهنة المبحوثة (تعمل باليومية، عمل زراعي بالأسرة، حرفية، تاجرة، موظفة بأجر) بلغ ٢٠,٨٥ ، ٢٢,٦٧ ، ٢٣,١٧ ،

جدول رقم ١٣. نتائج اختبار "ف" لاختبار معنوية الفروق بين متوسطات درجات أداء المبحوثات الريفيات لكل دور من أدوار إنتاج لبن نظيف وآمن صحياً الأربعة المدروسة والدرجة الكلية للمقياس عند التصنيف علي أساس كلاً من: مهنة المبحوثة، ومهنة زوج المبحوثة، حرية المبحوثة في التصرف في دخل إنتاج اللبن

| الأدوار | المتغيرات المستقلة | المجموعات | العدد | المتوسط الحسابي | الانحراف المعياري | قيمة ف |
|----------------------------------|---|-------------------|-------|-----------------|-------------------|---------|
| | مهنة المبحوثة | تعمل باليومية | ٢٦ | ١٢,٧٧ | ٢,٩٤٤ | **٣,٤٨٢ |
| | | عمل زراعي بالأسرة | ٩٥ | ١٤,٢٣ | ٤,٠٣٠ | |
| | | حرفية | ٤٨ | ١٤,٩٢ | ٤,٤٤٧ | |
| | | تاجرة | ٤٤ | ١٥,٠٠ | ٢,٩٠١ | |
| | | موظفة بأجر | ٧٢ | ١٥,٩٦ | ٤,٩٢٦ | |
| دور رعاية بيئية إيواء الحيوان | مهنة زوج المبحوثة | يعمل باليومية | ٣٢ | ١٣,١٣ | ٣,٥٧٢ | *٢,٦٩٥ |
| | | عمل زراعي بالأسرة | ١٠٣ | ١٤,٥٠ | ٤,٥٨٧ | |
| | | حرفي | ٤٧ | ١٤,٨٩ | ٣,٦٧٩ | |
| | | تاجر | ٥٤ | ١٤,٩١ | ٣,٢٥٨ | |
| | | موظف بأجر | ٤٩ | ١٦,١٢ | ٤,٧٥١ | |
| | حرية تصرف المبحوثة في دخل إنتاج اللبن | الحرية الكاملة | ٤٣ | ١٤,٧٩ | ٣,٥٥٥ | ٠,٦١٥ |
| | | الحرية أحياناً | ٥٤ | ١٥,٠١ | ٣,٩١٥ | |
| | | الحرية نادراً | ١٤٠ | ١٤,٧٠ | ٤,١٥١ | |
| | | لا | ٤٨ | ١٤,٠٢ | ٥,٦١٧ | |
| | | | | | | |
| | مهنة المبحوثة | تعمل باليومية | ٢٦ | ٢٣,٦٥ | ٥,٥٧٨ | *٣,٠٦٠ |
| | | عمل زراعي بالأسرة | ٩٥ | ٢٥,٩٣ | ٧,١٤٠ | |
| | | حرفية | ٤٨ | ٢٧,٤٦ | ٧,٩٨١ | |
| | | تاجرة | ٤٤ | ٢٨,٠٥ | ٥,٢٨٣ | |
| | | موظفة بأجر | ٧٢ | ٢٨,٦٤ | ٨,٥٢١ | |
| دور تغذية الحيوان | مهنة زوج المبحوثة | يعمل باليومية | ٣٢ | ٢٤,٠٦ | ٦,٢١١ | **٣,٤٧٤ |
| | | عمل زراعي بالأسرة | ١٠٣ | ٢٥,٩١ | ٧,٧٩٣ | |
| | | حرفي | ٤٧ | ٢٧,٨٥ | ٦,٧٧٩ | |
| | | تاجر | ٥٤ | ٢٧,٩٦ | ٦,٠٢٦ | |
| | | موظف بأجر | ٤٩ | ٢٩,٢٩ | ٨,٤٢٤ | |
| | حرية تصرف المبحوثة في دخل إنتاج اللبن | الحرية الكاملة | ٤٣ | ٢٧,١٧ | ٦,٥٥٧ | ١,٨٩٠ |
| | | الحرية أحياناً | ٥٤ | ٢٧,٦٨ | ٧,٠٢٦ | |
| | | الحرية نادراً | ١٤٠ | ٢٦,٩٣ | ٧,٢٢١ | |
| | | لا | ٤٨ | ٢٤,٦٤ | ٩,٢٧٩ | |
| | | | | | | |
| | مهنة المبحوثة | تعمل باليومية | ٢٦ | ٢٠,٨٥ | ٤,١٤٤ | *٢,٨٠٩ |
| | | عمل زراعي بالأسرة | ٩٥ | ٢٢,٦٧ | ٥,٥١٩ | |
| | | حرفية | ٤٨ | ٢٣,١٧ | ٦,٤٧٩ | |
| | | تاجرة | ٤٤ | ٢٤,٢٠ | ٤,٤٩١ | |
| | | موظفة بأجر | ٧٢ | ٢٤,٧١ | ٦,٦٧٧ | |
| دور الرعاية الصحية للحيوان | مهنة زوج المبحوثة | يعمل باليومية | ٣٢ | ٢١,٠٣ | ٤,٧٧٦ | *٣,١٤٨ |
| | | عمل زراعي بالأسرة | ١٠٣ | ٢٢,٦٩ | ٦,١٨٠ | |
| | | حرفي | ٤٧ | ٢٣,٦٠ | ٥,٣٥١ | |
| | | تاجر | ٥٤ | ٢٤,٠٢ | ٤,٨٨٩ | |
| | | موظف بأجر | ٤٩ | ٢٥,٢٢ | ٦,٥٦١ | |
| | حرية تصرف المبحوثة في دخل إنتاج اللبن | الحرية الكاملة | ٤٣ | ٢٣,٦٠ | ٥,٢٩٨ | ١,٧٤٧ |
| | | الحرية أحياناً | ٥٤ | ٢٣,٨٣ | ٥,٤٩٢ | |
| | | الحرية نادراً | ١٤٠ | ٢٣,٢٨ | ٥,٦٧٢ | |
| | | لا | ٤٨ | ٢١,٥٣ | ٧,٣٦٣ | |
| | | | | | | |

| الأدوار | المتغيرات المستقلة | المجموعات | العدد | المتوسط الحسابي | الانحراف المعياري | قيمة ف |
|---------------------------------------|--------------------|-------------------|-------|-----------------|-------------------|--------|
| مهنة المبحوثة | | تعمل باليومية | ٢٦ | ٢٦,٧٧ | ٤,٩٦٦ | *٣,٢٢٩ |
| | | عمل زراعي بالأسرة | ٩٥ | ٢٩,٠٢ | ٧,٥١٦ | |
| | | حرفية | ٤٨ | ٢٩,٩٨ | ٨,٧٥٥ | |
| | | تاجرة | ٤٤ | ٣٠,٠٥ | ٥,٧٤٢ | |
| | | موظفة بأجر | ٧٢ | ٣٢,٤٣ | ٩,٢٩٥ | |
| مهنة زوج المبحوثة | | يعمل باليومية | ٣٢ | ٢٧,٣١ | ٦,٤٢٣ | *٢,٧٠٩ |
| | | عمل زراعي بالأسرة | ١٠٣ | ٢٩,٤٨ | ٨,٧٤٧ | |
| | | حرفي | ٤٧ | ٢٩,٩١ | ٧,٠٢٠ | |
| | | تاجر | ٥٤ | ٣٠,٠٦ | ٦,٤٢٣ | |
| | | موظف بأجر | ٤٩ | ٣٢,٨٨ | ٨,٧٤١ | |
| حرية تصرف المبحوثة في دخل إنتاج اللبن | | الحرية الكاملة | ٤٣ | ٣٠,٠٢ | ٦,٥٠٩ | ٠,٣٩٣ |
| | | الحرية أحياناً | ٥٤ | ٣٠,٣٦ | ٧,٤٦٦ | |
| | | الحرية نادراً | ١٤٠ | ٢٩,٩٣ | ٧,٧٦٥ | |
| | | لا | ٤٨ | ٢٨,٨٦ | ١٠,٧٥٦ | |
| | | موظف بأجر | ٤٩ | ٣٢,٨٨ | ٨,٧٤١ | |
| مهنة المبحوثة | | تعمل باليومية | ٢٦ | ٨٤,٠٤ | ١٧,٢٣٦ | *٣,١٤١ |
| | | عمل زراعي بالأسرة | ٩٥ | ٩١,٨٥ | ٢٣,٧٣٠ | |
| | | حرفية | ٤٨ | ٩٥,٥٢ | ٢٧,٣٤٨ | |
| | | تاجرة | ٤٤ | ٩٧,٣٠ | ١٨,٢٩٠ | |
| | | موظفة بأجر | ٧٢ | ١٠١,٧٤ | ٢٨,٨١٠ | |
| مهنة زوج المبحوثة | | يعمل باليومية | ٣٢ | ٨٥,٥٣ | ٢٠,٤٧٨ | *٣,٠١٢ |
| | | عمل زراعي بالأسرة | ١٠٣ | ٩٢,٥٨ | ٢٦,٧٤٨ | |
| | | حرفي | ٤٧ | ٩٦,٥١ | ٢٢,٦٤٢ | |
| | | تاجر | ٥٤ | ٩٦,٦٩ | ٢٠,٤٣٨ | |
| | | موظف بأجر | ٤٩ | ١٠٣,٥١ | ٢٧,٩٢٣ | |
| حرية تصرف المبحوثة في دخل إنتاج اللبن | | الحرية الكاملة | ٤٣ | ٨٩,٠٥ | ٢١,٦٥٧ | ١,٠٩٤ |
| | | الحرية أحياناً | ٥٤ | ٩٤,٨٣ | ٢٣,٥٤٣ | |
| | | الحرية نادراً | ١٤٠ | ٩٦,٨٩ | ٢٤,٣٧٢ | |
| | | لا | ٤٨ | ٩٥,٥٨ | ٣٢,٢٩١ | |
| | | موظف بأجر | ٤٩ | ١٠٣,٥١ | ٢٧,٩٢٣ | |

* عند مستوى معنوية ٠,٠٥

* * عند مستوى معنوية ٠,٠١

٠,٠٥ مما يدل على وجود فروق معنوية بين متوسطات درجات أداء المبحوثات الريفيات لدور الإعداد للحلابة وإنتاج اللبن تبعاً لمهنة المبحوثة، وأن المبحوثات الموظفات هن الأكثر أداءً لهذا الدور.

كما يتضح من الجدول (١٣) أن متوسط درجات أداء المبحوثات الريفيات لدور الإعداد للحلابة وإنتاج اللبن تبعاً لمهنة زوج المبحوثة (يعمل باليومية، عمل زراعي بالأسرة، حرفي، تاجر، موظف بأجر) بلغت ٢٦,٧٧ ، ٢٩,٠٢ ،

٤- أداء المبحوثات الريفيات لدور الإعداد للحلابة وإنتاج اللبن:

توضح نتائج جدول (١٣) أن متوسط درجات أداء المبحوثات الريفيات لدور الإعداد للحلابة وإنتاج اللبن تبعاً لمهنة المبحوثة (تعمل باليومية، عمل زراعي بالأسرة، حرفية، تاجرة، موظفة بأجر) بلغ ٢٧,٣١ ، ٢٩,٤٨ ، ٢٩,٩١ ، ٣٢,٨٨ ، ٣٠,٠٦ ، على الترتيب، وبلغت قيمة ف المحسوبة ٢,٧٠٩ وهي قيمة معنوية إحصائياً عند مستوى

لمهنة زوج المبحوثة (يعمل باليومية، عمل زراعي بالأسرة، حرفي، تاجر، موظف بأجر) بلغت ٨٥,٥٣ ، ٩٢,٥٨ ، ٩٦,٥١ ، ٩٦,٦٩ ، ١٠٣,٥١ على الترتيب، وبلغت قيمة ف المحسوبة ٣,٠١٢ وهي قيمة معنوية إحصائياً عند مستوى ٠,٠٥ مما يدل على وجود فروق معنوية بين متوسطات درجات أداء المبحوثات الريفيات لأدوار إنتاج لبن نظيف وآمن صحياً الكلية تبعاً لمهنة زوج المبحوثة، وأن المبحوثات زوجات الموظفين هن الأكثر أداءً لهذا الدور.

ويتضح من الجدول أن متوسط درجات أداء المبحوثات الريفيات لأدوار إنتاج لبن نظيف وآمن صحياً الكلية تبعاً لحرية المبحوثة في التصرف في دخل إنتاج اللبن (الحرية الكاملة، الحرية أحياناً، الحرية نادراً، لا تصرف أبداً) بلغت ٨٩,٠٥ ، ٩٤,٨٣ ، ٩٦,٨٩ ، ٩٥,٥٨ على الترتيب. وبلغت قيمة ف المحسوبة ١,٠٩٤ وهي قيمة غير معنوية إحصائياً مما يدل على عدم وجود فروق معنوية بين متوسطات درجات أداء المبحوثات الريفيات لأدوار إنتاج لبن نظيف وآمن صحياً الكلية تبعاً لحرية المبحوثة في التصرف في دخل إنتاج اللبن. وعليه نستطيع رفض الفرض الصفري الثاني جزئياً ويقبل الفرض البحثي.

رابعاً: العلاقات الارتباطية المتعددة والإنحدارية بين المتغيرات المستقلة المدروسة الكمية وبين درجة أداء المبحوثات الريفيات لكل دور من أدوار إنتاج لبن نظيف وآمن صحياً الأربعة المدروسة (رعاية بيئة إيواء الحيوان، تغذية الحيوان، الرعاية الصحية للحيوان، الإعداد للحلابة وإنتاج اللبن) والدرجة الكلية للمقياس:

لتحديد العلاقات الارتباطية المتعددة بين المتغيرات المستقلة الكمية المدروسة ودرجة أداء المبحوثات الريفيات لكل دور من أدوار إنتاج لبن نظيف وآمن صحياً الأربعة المدروسة والدرجة الكلية للمقياس. تم صياغة الفرض البحثي الثالث، ولتحقق من صحة هذا الفرض تم صياغة الفرض الاحصائي الصفري التالي "لا توجد علاقة ارتباطية متعددة

٢٩,٨٨ ، ٣٠,٠٥ ، ٣٢,٤٣ على الترتيب، وبلغت قيمة ف المحسوبة ٣,٢٢٩ وهي قيمة معنوية إحصائياً عند مستوى ٠,٠٥ مما يدل على وجود فروق معنوية بين متوسطات درجات أداء المبحوثات الريفيات لدور الإعداد للحلابة وإنتاج اللبن تبعاً لمهنة زوج المبحوثة، وأن المبحوثات زوجات الموظفين هن الأكثر أداءً لهذا الدور.

ويتضح من الجدول أن متوسط درجات أداء المبحوثات الريفيات لدور الإعداد للحلابة وإنتاج اللبن تبعاً لحرية المبحوثة في التصرف في دخل إنتاج اللبن (الحرية الكاملة، الحرية أحياناً، الحرية نادراً، لا تصرف أبداً) بلغت ٣٠,٢٠ ، ٣٠,٣٦ ، ٢٩,٩٣ ، ٢٨,٨٦ على الترتيب، وبلغت قيمة ف المحسوبة ٠,٣٩٣ وهي قيمة غير معنوية إحصائياً مما يدل على عدم وجود فروق معنوية بين متوسطات درجات أداء المبحوثات الريفيات لدور الإعداد للحلابة وإنتاج اللبن تبعاً لحرية المبحوثة في التصرف في دخل إنتاج اللبن.

وعليه نستطيع رفض الفرض الصفري الثاني جزئياً ويقبل الفرض البحثي.

٥- أداء المبحوثات الريفيات لأدوار إنتاج لبن نظيف وآمن صحياً الكلية:

توضح نتائج جدول (١٣) أن متوسط درجات أداء المبحوثات الريفيات لأدوار إنتاج لبن نظيف وآمن صحياً الكلية تبعاً لمهنة المبحوثة (تعمل باليومية، عمل زراعي بالأسرة، حرفية، تاجرة، موظفة بأجر) بلغ ٨٤,٠٤ ، ٩١,٨٥ ، ٩٥,٥٢ ، ٩٧,٣٠ ، ١٠١,٧٤ على الترتيب، وبلغت قيمة ف المحسوبة ٣,١٤١ وهي قيمة معنوية إحصائياً عند مستوى ٠,٠٥ مما يدل على وجود فروق معنوية بين متوسطات درجات أداء المبحوثات الريفيات لأدوار إنتاج لبن نظيف وآمن صحياً الكلية تبعاً لمهنة المبحوثة، وأن المبحوثات زوجات الموظفين هن الأكثر أداءً لهذا الدور.

ويتبين من الجدول أن متوسط درجات أداء المبحوثات الريفيات لأدوار إنتاج لبن نظيف وآمن صحياً الكلية تبعاً

ويشير معامل التحديد إلى أن المتغيرات المستقلة مجتمعة تفسر ٣٠,٧% من التباين في درجة أداء المبحوثات الريفيات لدور رعاية بيئة الإيواء. وعليه يمكن رفض الفرض الصفري الثالث وقبول الفرض البحثي.

٢- أداء المبحوثات الريفيات لدور تغذية الحيوان:

توضح نتائج جدول (١٤) أن متغيرات (سن المبحوثة، وعدد أفراد الأسرة، الدخل الشهري للأسرة، عدد سنوات تعليم المبحوثة وزوجها، عدد سنوات العمل في إنتاج اللبن، المساحة المزروعة من الأعلاف الخضراء، عدد ماشية اللبن، حيازة المبحوثة للآلات، حيازة الأجهزة المنزلية، درجة التجددية في إنتاج اللبن النظيف، درجة القيادية، درجة رضا المبحوثة عن العائد الاجتماعي والاقتصادي من تربية الماشية، إدراك المبحوثة لمشاكل الإنتاج الحيواني بمصر، طموح المبحوثة) مجتمعة ترتبط بدرجة أداء المبحوثات الريفيات لدور تغذية الحيوان بمعامل ارتباط متعدد بلغ ٠,٥٣٢. وكانت قيمة ف المحسوبة ٧,٠٦١ وهي معنوية إحصائياً عند مستوى ٠,٠١. مما يدل على وجود علاقة ارتباطية متعددة معنوية بين المتغيرات المستقلة الكمية المدروسة مجتمعة وبين درجة أداء المبحوثات الريفيات لدور تغذية الحيوان. ويشير معامل التحديد إلى أن المتغيرات المستقلة مجتمعة تفسر ٢٨,٣% من التباين في درجة أداء المبحوثات لدور تغذية الحيوان. وعليه يمكن رفض الفرض الصفري الثالث وقبول الفرض البحثي.

بين المتغيرات المستقلة الكمية المدروسة مجتمعة (سن المبحوثة، وعدد أفراد الأسرة، الدخل الشهري للأسرة، وعدد سنوات تعليم المبحوثة وزوجها، عدد سنوات العمل في إنتاج اللبن، المساحة المزروعة من الأعلاف الخضراء، عدد ماشية اللبن، حيازة المبحوثة للآلات، حيازة الأجهزة المنزلية، درجة التجددية في إنتاج اللبن النظيف، درجة القيادية، درجة رضا المبحوثة عن العائد الاجتماعي والاقتصادي من تربية الماشية، إدراك المبحوثة لمشاكل الإنتاج الحيواني بمصر، طموح المبحوثة) وبين درجات أداء المبحوثات الريفيات لكل دور من أدوار إنتاج لبن نظيف وآمن صحياً (رعاية بيئة إيواء الحيوان، وتغذية الحيوان، والرعاية الصحية للحيوان، والإعداد للحلابة وإنتاج اللبن) والدرجة الكلية للمقياس " ولإختبار صحة هذا الفرض تم استخدام معامل الارتباط المتعدد بين المتغيرات المستقلة الكمية المدروسة ودرجة أداء المبحوثات الريفيات لكل دور من أدوار إنتاج لبن نظيف وآمن صحياً الأربعة المدروسة والدرجة الكلية للمقياس.

١- أداء المبحوثات الريفيات لدور رعاية بيئة الإيواء:

تبين نتائج جدول (١٤) أن متغيرات (سن المبحوثة، وعدد أفراد الأسرة، الدخل الشهري للأسرة، وعدد سنوات تعليم المبحوثة وزوجها، عدد سنوات العمل في إنتاج اللبن، المساحة المزروعة من الأعلاف الخضراء، عدد ماشية اللبن، حيازة المبحوثة للآلات، حيازة الأجهزة المنزلية، درجة التجددية في إنتاج اللبن النظيف، درجة القيادية، درجة رضا المبحوثة عن العائد الاجتماعي والاقتصادي من تربية الماشية، إدراك المبحوثة لمشاكل الإنتاج الحيواني بمصر، طموح المبحوثة) مجتمعة ترتبط بدرجة أداء المبحوثات لدور رعاية بيئة الإيواء بمعامل ارتباط متعدد بلغ ٠,٥٥٤ وكانت قيمة ف المحسوبة ٧,٩٤٧ وهي معنوية إحصائياً عند مستوى ٠,٠١. مما يدل على وجود علاقة ارتباطية متعددة معنوية بين المتغيرات المستقلة الكمية المدروسة مجتمعة وبين درجة أداء المبحوثات الريفيات لدور رعاية بيئة الإيواء.

جدول ١٤. قيم معاملات الانحدار والانحدار الجزئي المعياري بين المتغيرات المستقلة الكمية المدروسة ودرجة أداء المبحوثات الريفيات لكل دور من أدوار إنتاج لبن نظيف وآمن صحياً الأربعة المدروسة والدرجة الكلية للمقياس

| الدرجة الكلية للمقياس | الإعدادات للحلابة وإنتاج اللبن | | الرعاية الصحية للحيوان | | تغذية الحيوان | | رعاية بيئة إيواء الحيوان | | المتغيرات المستقلة | |
|-----------------------|------------------------------------|------------------------------------|------------------------------------|------------------------------------|------------------------------------|------------------------------------|------------------------------------|------------------------------------|--------------------|---|
| | قيم معامل الإنحدار الجزئي المعياري | قيم معامل الإنحدار الجزئي المعياري | قيم معامل الإنحدار الجزئي المعياري | قيم معامل الإنحدار الجزئي المعياري | قيم معامل الإنحدار الجزئي المعياري | قيم معامل الإنحدار الجزئي المعياري | قيم معامل الإنحدار الجزئي المعياري | قيم معامل الإنحدار الجزئي المعياري | | |
| **٠,١٧٢ | **٠,١٩٢ | **٠,١٨٢ | **٠,٢٠٠ | *٠,١٣٤ | **٠,١٦٩ | **٠,١٨٩ | **٠,١٧٩ | **٠,٢٣٤ | **٠,٢١٠ | سن المبحوثة |
| | ٠,٠٤٦- | | ٠,٠٣٨- | | ٠,٠٤٠- | | ٠,٠٦١- | | ٠,٠٣٨- | عدد أفراد الأسرة |
| | ٠,٠٧٥ | | ٠,٠٦٣ | | ٠,٠٦٧ | | ٠,٠٨٦ | | ٠,٠٨١ | الدخل الشهري للأسرة |
| **٠,٢٢١ | **٠,٢٢٧ | **٠,٢٠٧ | *٠,٢٣٨ | **٠,٢١١ | *٠,١٨٠ | **٠,٢٢٧ | **٠,٢٢١ | **٠,٢٢٠ | **٠,٢٦٢ | عدد سنوات تعليم المبحوثة |
| | ٠,٠٣٩ | | ٠,٠٤٧ | | ٠,٠١٧ | | ٠,٠٢٠ | | ٠,٠٥٢ | عدد سنوات تعليم زوج المبحوثة |
| *٠,١٣٠ | *٠,١١٩ | *٠,١٢٤ | *٠,١١٨ | *٠,١٤٥ | *٠,١٣٢ | *٠,١١٦ | *٠,١١٥ | | ٠,٠٩٤ | عدد سنوات العمل في إنتاج اللبن |
| | ٠,٠٦٤ | | ٠,٠٥٩ | | ٠,٠٦٣ | | ٠,٠٦١ | | ٠,٠٥٥ | المساحة المزروعة من الإعلاف الخضراء |
| | ٠,١١٠ | | ٠,١١٠ | | ٠,١٠٠ | | ٠,١٠٨ | | *٠,١١٧ | عدد ماشية اللبن |
| | ٠,٠٤٠ | | ٠,٠٥٠ | | ٠,٠٢٧ | | ٠,٠٣٣ | | ٠,٠٤٧ | حيازة الآلات |
| | ٠,٠٢٤ | | ٠,٠٠٩ | | ٠,٠٤١ | | ٠,٠٢٩ | | ٠,٠١٦ | حيازة الأجهزة المنزلية |
| | ٠,٠٩٨ | | ٠,٠٠٣ | **٠,٢٨٤ | **٠,١٨٨ | **٠,٢٥٧ | *٠,١٧٧ | | ٠,٠٠٣ | درجة التجديدية في إنتاج اللبن النظيف |
| **٠,٢٢٤ | **٠,١٩٦ | *٠,١٦٣ | *٠,١٥٩ | | *٠,٢٢٥ | | **٠,٢٢٣ | **٠,١٩٢ | *٠,١٧٣ | درجة القيادة |
| **٠,٤٤٣ | **٠,٣٤٧ | **٠,٤١٠ | **٠,٣٩٥ | | *٠,٢٨٠ | | **٠,٢٨٢ | **٠,٤٥٤ | **٠,٤٢٤ | درجة رضا المبحوثة عن العائد الاجتماعي والاقتصادي من تربية الماشية |
| *٠,١٢٠ | *٠,١٢٤ | *٠,١٣١ | *٠,١٢٩ | *٠,١٣٠ | *٠,١٢٣ | *٠,١٢١ | *٠,١١٣ | *٠,١١٧ | *٠,١٢٠ | إدراك المبحوثة لمشاكل الإنتاج الحيواني بمصر |
| | ٠,٠٧٥ | | ٠,٠٧٠ | | ٠,٠٦٧ | | ٠,٠٨١ | | ٠,٠٨١ | طموح المبحوثة |
| ٠,٥٠٨ | ٠,٥٤٠ | ٠,٥١٠ | ٠,٥٣٥ | ٠,٤٨١ | ٠,٥٢٩ | ٠,٤٧٥ | ٠,٥٣٢ | ٠,٥١٨ | ٠,٥٥٤ | قيم معامل الارتباط المتعدد R |
| ٠,٢٥٨ | ٠,٢٩١ | ٠,٢٦٠ | ٠,٢٨٦ | ٠,٢٣١ | ٠,٢٨٠ | ٠,٢٢٦ | ٠,٢٨٣ | ٠,٢٦٨ | ٠,٣٠٧ | قيم معامل التحديد R 2 |
| ** ١٦,٠٨٧ | **٧,٣٦٣ | **١٦,٢٥٩ | **٧,١٩٤ | **١٦,٨٠٣ | **٦,٩٦٠ | **١٦,٢٦٩ | **٧,٠٦١ | **٢٠,٤٤٨ | **٧,٩٤٧ | قيمة ف |

٣ - أداء المبحوثات الريفيات لدور الرعاية الصحية للحيوان:

توضح نتائج جدول (١٤) أن متغيرات سن المبحوثة، وعدد أفراد الأسرة، الدخل الشهري للأسرة، وعدد سنوات تعليم المبحوثة وزوجها، عدد سنوات العمل في إنتاج اللبن، المساحة المزروعة من الأعلاف الخضراء، عدد ماشية اللبن، حيازة المبحوثة للآلات، حيازة الأجهزة المنزلية، درجة التجديدية في إنتاج اللبن النظيف، درجة القيادية، درجة رضا المبحوثة عن العائد الاجتماعي والاقتصادي من تربية الماشية، إدراك المبحوثة لمشاكل الإنتاج الحيواني بمصر، طموح المبحوثة) مجتمعة ترتبط بدرجة أداء المبحوثات الريفيات لدور الرعاية الصحية للحيوان بمعامل ارتباط متعدد بلغ ٠,٥٢٩، وكانت قيمة ف المحسوبة ٦,٩٦٠ وهي معنوية إحصائياً عند مستوى ٠,٠١. مما يدل على وجود علاقة ارتباطية متعددة معنوية بين المتغيرات المستقلة الكمية المدروسة مجتمعة وبين درجة أداء المبحوثات الريفيات لدور الرعاية الصحية للحيوان، ويشير معامل التحديد إلى أن المتغيرات المستقلة مجتمعة تفسر ٢٨٪ من التباين في درجة أداء المبحوثات الريفيات لدور الرعاية الصحية للحيوان، وعليه يمكن رفض الفرض الصفري الثالث وقبول البحوثي.

٤ - أداء المبحوثات الريفيات لدور الإعداد للحلابة وإنتاج اللبن:

تبين نتائج جدول (١٤) أن متغيرات سن المبحوثة، وعدد أفراد الأسرة، الدخل الشهري للأسرة، وعدد سنوات تعليم المبحوثة وزوجها، عدد سنوات العمل في إنتاج اللبن، المساحة المزروعة من الأعلاف الخضراء، عدد ماشية اللبن، حيازة المبحوثة للآلات، حيازة الأجهزة المنزلية، درجة التجديدية في إنتاج اللبن النظيف، درجة القيادية، درجة رضا المبحوثة عن العائد الاجتماعي والاقتصادي من تربية الماشية، إدراك المبحوثة لمشاكل الإنتاج الحيواني بمصر،

طموح المبحوثة) مجتمعة ترتبط بدرجة أداء المبحوثات لدور الإعداد للحلابة وإنتاج اللبن بمعامل ارتباط متعدد بلغ ٠,٥٣٥، وكانت قيمة ف المحسوبة ٧,١٩٤ وهي معنوية إحصائياً عند مستوى ٠,٠١. مما يدل على وجود علاقة ارتباطية متعددة معنوية بين المتغيرات المستقلة الكمية المدروسة مجتمعة وبين درجة أداء المبحوثات الريفيات لدور الإعداد للحلابة وإنتاج اللبن، ويشير معامل التحديد إلى أن المتغيرات المستقلة مجتمعة تفسر ٢٨,٦٪ من التباين في درجة أداء المبحوثات الريفيات لدور الإعداد للحلابة وإنتاج اللبن، وعليه يمكن رفض الفرض الصفري الثالث وقبول الفرض البحوثي.

٥ - أداء المبحوثات الريفيات لأدوار إنتاج لبن نظيف وآمن صحياً الكلية:

توضح نتائج جدول (١٤) أن متغيرات سن المبحوثة، وعدد أفراد الأسرة، الدخل الشهري للأسرة، وعدد سنوات تعليم المبحوثة وزوجها، عدد سنوات العمل في إنتاج اللبن، المساحة المزروعة من الأعلاف الخضراء، عدد ماشية اللبن، حيازة المبحوثة للآلات، حيازة الأجهزة المنزلية، درجة التجديدية في إنتاج اللبن النظيف، درجة القيادية، درجة رضا المبحوثة عن العائد الاجتماعي والاقتصادي من تربية الماشية، إدراك المبحوثة لمشاكل الإنتاج الحيواني بمصر، طموح المبحوثة) مجتمعة ترتبط بدرجة أداء المبحوثات الريفيات لأدوار إنتاج لبن نظيف وآمن صحياً الكلية بمعامل ارتباط متعدد بلغ ٠,٥٤٠، وكانت قيمة ف المحسوبة ٧,٣٦٣ وهي معنوية إحصائياً عند مستوى ٠,٠١. مما يدل على وجود علاقة ارتباطية متعددة معنوية بين المتغيرات المستقلة الكمية المدروسة مجتمعة وبين درجة أداء المبحوثات الريفيات لأدوار إنتاج لبن نظيف وآمن صحياً الكلية. ويشير معامل التحديد إلى أن المتغيرات المستقلة مجتمعة تفسر ٢٩,١٪ من التباين في درجة أداء المبحوثات الريفيات لأدوار إنتاج لبن

المستقلة الخمس مجتمعة وبين درجة أداء المبحوثات الريفيات لدور رعاية بيئة الإيواء، ويشير معامل التحديد إلى أن المتغيرات المستقلة مجتمعة تفسر ٢٦,٨٪ من التباين في درجة أداء المبحوثات الريفيات لدور رعاية بيئة الإيواء.

وعند استعراض الأهمية النسبية للمتغيرات المستقلة الخمسة وفقاً للقيمة المطلقة لمعامل الانحدار الجزئى المعيارى يتضح أن متغير درجة رضا المبحوثة عن العائد الاجتماعى والاقتصادى من تربية الماشية بلغ ٠,٤٥٤، ويحتل المرتبة الأولى من حيث التأثير على درجة أداء المبحوثات الريفيات لدور رعاية بيئة الإيواء. وأن متغير سن المبحوثة بلغ ٠,٢٣٤، ويحتل المرتبة الثانية، وأن متغير عدد سنوات تعليم المبحوثة بلغ ٠,٢٢٠، ويحتل المرتبة الثالثة، وأن متغير درجة القيادة بلغ ٠,١٩٢، ويحتل المرتبة الرابعة، وأن متغير إدراك المبحوثة لمشاكل الإنتاج الحيوانى بمصر بلغ ٠,١١٧، ويحتل المرتبة الخامسة. وعليه نستطيع رفض الفرض الصفرى الرابع جزئياً.

٢- أداء المبحوثات الريفيات لدور تغذية الحيوان:

تبين نتائج جدول (١٤) أن متغيرات سن المبحوثة، عدد سنوات تعليم المبحوثة، عدد سنوات العمل في إنتاج اللبن، درجة التجددية في إنتاج اللبن النظيف، إدراك المبحوثة لمشاكل الإنتاج الحيوانى بمصر ترتبط بدرجة أداء المبحوثات الريفيات لدور تغذية الحيوان بمعامل ارتباط متعدد بلغ ٠,٤٧٥، وكانت قيمة ف المحسوبة ١٦,٢٦٩، وهى معنوية إحصائياً عند مستوى ٠,٠١. ومن ثم يمكن استنتاج وجود علاقة ارتباطية متعددة بين المتغيرات المستقلة الخمسة مجتمعة وبين درجة أداء المبحوثات الريفيات لدور تغذية الحيوان، ويشير معامل التحديد إلى أن المتغيرات المستقلة مجتمعة تفسر ٢٢,٦٪ من التباين في درجة أداء المبحوثات الريفيات لدور تغذية الحيوان.

وعند استعراض الأهمية النسبية للمتغيرات المستقلة الخمسة وفقاً للقيمة المطلقة لمعامل الانحدار الجزئى

نظيف وآمن صحياً الكلية، وعليه يمكن رفض الفرض الصفرى الثالث وقبول الفرض البحثى.

(ب): الإسهام النسبى للمتغيرات المستقلة الكمية المدروسة ودرجة أداء المبحوثات الريفيات لكل دور من أدوار إنتاج لبن نظيف وآمن صحياً الأربعة المدروسة (رعاية بيئة إيواء الحيوان، تغذية الحيوان، الرعاية الصحية للحيوان، الإعداد للحلابة وإنتاج اللبن) والدرجة الكلية للمقياس:

ولتحديد الإسهام النسبى للمتغيرات المستقلة الكمية المدروسة في تفسير التباين فى درجة أداء المبحوثات الريفيات لكل دور من أدوار إنتاج لبن نظيف وآمن صحياً الأربعة المدروسة (رعاية بيئة إيواء الحيوان، تغذية الحيوان، الرعاية الصحية للحيوان، الإعداد للحلابة وإنتاج اللبن) والدرجة الكلية للمقياس. تم صياغة الفرض البحثى الرابع، وللتحقق من صحة هذا الفرض تم صياغة الفرض الإحصائى الصفرى التالى " لا يسهم أى متغير من المتغيرات المستقلة الكمية المدروسة إسهاماً معنوياً فريداً في تفسير التباين فى درجة أداء المبحوثات الريفيات لكل دور من أدوار إنتاج لبن نظيف وآمن صحياً الأربعة المدروسة (رعاية بيئة إيواء الحيوان، تغذية الحيوان، الرعاية الصحية للحيوان، الإعداد للحلابة وإنتاج اللبن) والدرجة الكلية للمقياس". وللتحقق من صحة هذا الفرض تم إجراء تحليل الانحدار الجزئى المعيارى.

١- أداء المبحوثات الريفيات لدور رعاية بيئة الإيواء :

توضح نتائج جدول (١٤) أن متغيرات سن المبحوثة، عدد سنوات تعليم المبحوثة، درجة القيادة، درجة رضا المبحوثة عن العائد الاجتماعى والاقتصادى من تربية الماشية، إدراك المبحوثة لمشاكل الإنتاج الحيوانى بمصر ترتبط بدرجة أداء المبحوثات الريفيات لدور رعاية بيئة الإيواء بمعامل ارتباط متعدد بلغ ٠,٥١٨، وكانت قيمة ف المحسوبة ٢٠,٤٤٨، وهى معنوية إحصائياً عند مستوى ٠,٠١. ومن ثم يمكن استنتاج وجود علاقة ارتباطية متعددة بين المتغيرات

ويحتل المرتبة الثانية، وأن متغير عدد سنوات العمل في إنتاج اللبن بلغ ٠,١٤٥ ويحتل المرتبة الثالثة، وأن متغير سن المبحوثة بلغ ٠,١٣٤ ويحتل المرتبة الرابعة، وأن متغير إدراك المبحوثة لمشاكل الإنتاج الحيواني بمصر بلغ ٠,١٣٠ ويحتل المرتبة الخامسة، وعليه نستطيع رفض الفرض الصفري الرابع جزئياً.

٤- أداء المبحوثات الريفيات لدور الإعداد للحلابة وإنتاج اللبن:

توضح نتائج جدول (١٤) أن متغيرات سن المبحوثة، عدد سنوات تعليم المبحوثة، وعدد سنوات العمل في إنتاج اللبن، ودرجة القيادة، درجة رضا المبحوثة عن العائد الاجتماعي والاقتصادي من تربية الماشية، إدراك المبحوثة لمشاكل الإنتاج الحيواني بمصر ترتبط بدرجة أداء المبحوثات الريفيات لدور الإعداد للحلابة وإنتاج اللبن بمعامل ارتباط متعدد بلغ ٠,٥١٠ وكانت قيمة ف المحسوبة ١٦,٢٥٩ وهي معنوية إحصائياً عند مستوى ٠,٠١، ومن ثم يمكن استنتاج وجود علاقة ارتباطية متعددة بين المتغيرات المستقلة الخمسة مجتمعة وبين درجة أداء المبحوثات الريفيات لدور الإعداد للحلابة وإنتاج اللبن، ويشير معامل التحديد إلى أن المتغيرات المستقلة مجتمعة تفسر ٢٦٪ من التباين في درجة أداء المبحوثات الريفيات لدور الإعداد للحلابة وإنتاج اللبن.

وعند استعراض الأهمية النسبية للمتغيرات المستقلة الستة وفقاً للقيمة المطلقة لمعامل الانحدار الجزئي المعياري يتضح أن متغير درجة رضا المبحوثة عن العائد الاجتماعي والاقتصادي من تربية الماشية بلغ ٠,٤١٠ ويحتل المرتبة الأولى من حيث التأثير على درجة أداء المبحوثات الريفيات لدور الإعداد للحلابة وإنتاج اللبن. وأن متغير عدد سنوات تعليم المبحوثة بلغ ٠,٢٠٧ ويحتل المرتبة الثانية. وأن متغير سن المبحوثة بلغ ٠,١٨٢ ويحتل المرتبة الثالثة، وأن متغير درجة القيادة بلغ ٠,١٦٣ ويحتل المرتبة الرابعة، وأن متغير إدراك المبحوثة لمشاكل الإنتاج الحيواني بمصر

المعياري يتضح أن متغير درجة التجددية في إنتاج اللبن بلغ ٠,٢٥٧ ويحتل المرتبة الأولى من حيث التأثير على درجة أداء المبحوثات الريفيات لدور تغذية الحيوان، وأن متغير عدد سنوات تعليم المبحوثة بلغ ٠,٢٢٧ ويحتل المرتبة الثانية. وأن متغير سن المبحوثة بلغ ٠,١٨٩ ويحتل المرتبة الثالثة، وأن متغير إدراك المبحوثة لمشاكل الإنتاج الحيواني بمصر بلغ ٠,١٢١ ويحتل المرتبة الرابعة، وأن متغير عدد سنوات العمل في إنتاج اللبن بلغ ٠,١١٦ ويحتل المرتبة الخامسة، وعليه نستطيع رفض الفرض الصفري الرابع جزئياً.

٣- أداء المبحوثات الريفيات لدور الرعاية الصحية للحيوان:

توضح نتائج جدول (١٤) أن متغيرات سن المبحوثة، عدد سنوات تعليم المبحوثة، وعدد سنوات العمل في إنتاج اللبن، ودرجة التجددية في إنتاج اللبن النظيف، وإدراك المبحوثة لمشاكل الإنتاج الحيواني بمصر ترتبط بدرجة أداء المبحوثات الريفيات لدور الرعاية الصحية للحيوان بمعامل ارتباط متعدد بلغ ٠,٤٨١ وكانت قيمة ف المحسوبة ١٦,٨٠٣ وهي معنوية إحصائياً عند مستوى ٠,٠١، ومن ثم يمكن استنتاج وجود علاقة ارتباطية متعددة بين المتغيرات المستقلة الخمسة مجتمعة وبين درجة أداء المبحوثات الريفيات لدور الرعاية الصحية للحيوان، ويشير معامل التحديد إلى أن المتغيرات المستقلة مجتمعة تفسر ٢٣,١٪ من التباين في درجة أداء المبحوثات الريفيات لدور الرعاية الصحية للحيوان.

وعند استعراض الأهمية النسبية للمتغيرات المستقلة الخمسة وفقاً للقيمة المطلقة لمعامل الانحدار الجزئي المعياري يتضح أن متغير درجة التجددية في إنتاج اللبن بلغ ٠,٢٨٤ ويحتل المرتبة الأولى من حيث التأثير على درجة أداء المبحوثات الريفيات لدور الرعاية الصحية للحيوان. وأن متغير عدد سنوات تعليم المبحوثة بلغ ٠,٢١١

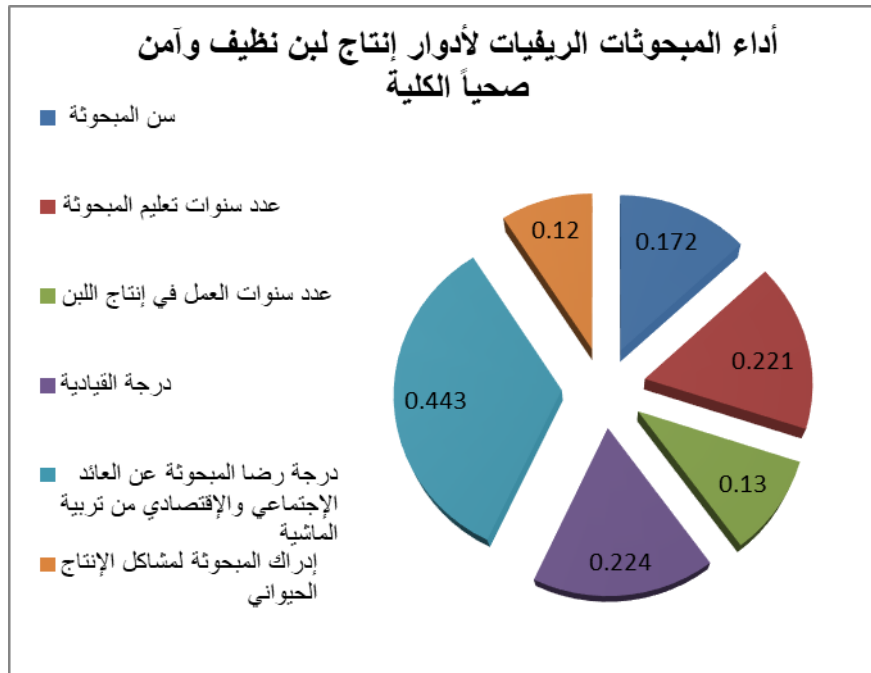
التحديد إلى أن المتغيرات المستقلة مجتمعة تفسر ٢٥,٨٪ من التباين في درجة أداء المبحوثات الريفيات لأدوار إنتاج لبن نظيف وآمن صحياً الكلية.

وعند استعراض الأهمية النسبية للمتغيرات المستقلة الستة وفقاً للقيمة المطلقة لمعامل الانحدار الجزئي المعياري يتضح أن متغير درجة رضا المبحوثة عن العائد الاجتماعي والاقتصادي من تربية الماشية بلغ ٠,٤٤٣، ويحتل المرتبة الأولى من حيث التأثير على درجة أداء المبحوثات الريفيات لأدوار إنتاج لبن نظيف وآمن صحياً الكلية. وأن متغير درجة القيادة بلغ ٠,٢٢٤، ويحتل المرتبة الثانية. وأن متغير عدد سنوات تعليم المبحوثة بلغ ٠,٢٢١، ويحتل المرتبة الثالثة، وأن متغير سن المبحوثة بلغ ٠,١٧٢، ويحتل المرتبة الرابعة، وأن متغير عدد سنوات العمل في إنتاج اللبن بلغ ٠,١٣٠، ويحتل المرتبة الخامسة، وأن متغير إدراك المبحوثة لمشاكل الإنتاج في مصر بلغ ٠,١٢٠، ويحتل المرتبة السادسة، وعليه نستطيع رفض الفرض الصفري الرابع جزئياً.

بلغ ٠,١٣١، ويحتل المرتبة الخامسة، وأن متغير عدد سنوات العمل في إنتاج اللبن بلغ ٠,١٢٤، ويحتل المرتبة السادسة. وعليه نستطيع رفض الفرض الصفري الرابع جزئياً.

٥- أداء المبحوثات الريفيات لأدوار إنتاج لبن نظيف وآمن صحياً الكلية:

تبين نتائج جدول (١٤) أن متغيرات سن المبحوثة، وعدد سنوات تعليم المبحوثة، عدد سنوات العمل في إنتاج اللبن، درجة القيادة، درجة رضا المبحوثة عن العائد الاجتماعي والاقتصادي من تربية الماشية، إدراك المبحوثة لمشاكل الإنتاج الحيواني بمصر ترتبط بدرجة أداء المبحوثات الريفيات لأدوار إنتاج لبن نظيف وآمن صحياً الكلية بمعامل ارتباط متعدد بلغ ٠,٥٠٨، وكانت قيمة ف المحسوبة ١٦,٠٨٧ وهي معنوية إحصائياً عند مستوى ٠,٠٠١. ومن ثم يمكن إستنتاج وجود علاقة ارتباطية متعددة بين المتغيرات المستقلة الستة مجتمعة وبين درجة أداء المبحوثات الريفيات لأدوار إنتاج لبن نظيف وآمن صحياً الكلية، ويشير معامل



يوضح شكل ٢. نسب إسهام المتغيرات المستقلة المدروسة التي تسهم إسهاماً معنوياً فريداً في تفسير التباين في أداء المبحوثات الريفيات لأدوار إنتاج لبن نظيف وآمن صحياً الكلية

والتاجر أو المشتري اللبن ومنتجاته بنسبة ٢٢٪ ومتوسط حسابي (١,٧٦) درجة، والإنترنت بنسبة ٢٠٪ ومتوسط حسابي (١,٧٤) درجة، والنشرات الفنية بنسبة ١٠,٥٪ ومتوسط حسابي (١,٥٦) درجة، والجمعية التعاونية الزراعية بنسبة ٨,٨٪ ومتوسط حسابي (١,٥٥) درجة.

سادساً: النسب المئوية لتوزيع درجات استجابات المبحوثات الريفيات على عبارات المشكلات التي تواجههن عند إنتاج لبن نظيف آمن صحياً:

أ : النسب المئوية لتوزيع درجات استجابات المبحوثات الريفيات على عبارات المشكلات الخاصة بالمرأة الريفية نفسها:

باستعراض استجابات المبحوثات الريفيات على عبارات المشكلات الخاصة بالمرأة الريفية نفسها يتضح من بيانات جدول (١٦) أن ترتيب المشكلات تنازلياً وفقاً للمتوسط الحسابي.

خامساً: النسب المئوية لتوزيع استجابات المبحوثات الريفيات على عبارات مصادر المعلومات التي تلجأ إليها عند تربية الماشية وإنتاج اللبن النظيف والآمن صحياً:

باستعراض استجابات المبحوثات الريفيات على عبارات مصادر المعلومات التي تلجأ إليها عند تربية الماشية وإنتاج اللبن النظيف والآمن ، يتضح من بيانات جدول (١٥) أن المصادر وفقاً للمتوسط الحسابي مرتبة تنازلياً هي: الخبرة الشخصية بنسبة ٦٧٪ ومتوسط حسابي (٢,٥٥) درجة، والحماة أو الأم بنسبة ٦٠٪ ومتوسط حسابي (٢,٤٧) درجة، والسيدات ذوات الخبرة في العائلة بنسبة ٥٥,٤٪ ومتوسط حسابي (٢,٤٢) درجة، والزوج بنسبة ٤٣,٩٪ ومتوسط حسابي (٢,٢٢) درجة، والوحدة البيطرية بنسبة ٣٨,٩٪ ومتوسط حسابي (٢,١٧) درجة، والأبناء المتعلمون بنسبة ٤٠٪ ومتوسط حسابي (٢,٠٧) درجة، والجيران والأصدقاء بنسبة ٢٩٪ ومتوسط حسابي (١,٩٠) درجة، والبرامج الريفية بالتلفزيون بنسبة ٢٧٪ ومتوسط حسابي (١,٨٧) درجة،

جدول ١٥. النسب المئوية لتوزيع استجابات المبحوثات الريفيات على عبارات مصادر المعلومات التي تلجأ إليها عند تربية الماشية وإنتاج لبن نظيف وآمن صحياً

| م | مصادر المعلومات | دائماً | | أحياناً | | لا | | المتوسط الحسابي | الترتيب |
|----|----------------------------------|--------|-------|---------|-------|-------|-------|-----------------|---------|
| | | العدد | % | العدد | % | العدد | % | | |
| ١ | الخبرة الشخصية | ١٩١ | ٦٧ | ٥٩ | ٢٠,٧٠ | ٣٥ | ١٢,٣ | ٢,٥٥ | ١ |
| ٢ | الزوج | ١٢٥ | ٤٣,٩ | ٩٧ | ٣٤ | ٦٣ | ٢٢,١ | ٢,٢٢ | ٤ |
| ٣ | الأبناء المتعلمون | ١١٤ | ٤٠ | ٧٦ | ٢٦,٧ | ٩٥ | ٣٣,٣ | ٢,٠٧ | ٦ |
| ٤ | الإنترنت | ٥٧ | ٢٠ | ٩٦ | ٣٣,٧ | ١٣٢ | ٤٦,٣ | ١,٧٤ | ١٠ |
| ٥ | الجيران أو الأصدقاء | ٨٣ | ٢٩,١ | ٩١ | ٣١,٩ | ١١١ | ٣٩ | ١,٩٠ | ٧ |
| ٦ | الحماة أو الأم | ١٧١ | ٦٠ | ٧٧ | ٢٧ | ٣٧ | ١٣ | ٢,٤٧ | ٢ |
| ٧ | التاجر أو المشتري اللبن ومنتجاته | ٦٣ | ٢٢,١ | ٩٢ | ٣٢,٣ | ١٣٠ | ٤٥,٦ | ١,٧٦ | ٩ |
| ٨ | الجمعية التعاونية الزراعية | ٢٥ | ٨,٨ | ١٠٥ | ٣٦,٨ | ١٥٥ | ٥٤,٤ | ١,٥٥ | ١٢ |
| ٩ | البرامج الريفية بالتلفزيون | ٧٧ | ٢٧ | ٩٥ | ٣٣,٣ | ١١٣ | ٣٩,٦ | ١,٨٧ | ٨ |
| ١٠ | النشرات الفنية | ٣٠ | ١٠,٥٢ | ٩٩ | ٣٤,٧٤ | ١٥٦ | ٥٤,٧٤ | ١,٥٦ | ١١ |
| ١١ | الوحدة البيطرية | ١١١ | ٣٩ | ١١١ | ٣٩ | ٦٣ | ٢٢ | ٢,١٧ | ٥ |
| ١٢ | السيدات ذوات الخبرة في العائلة | ١٥٨ | ٥٥,٤ | ٨٦ | ٣٠,٢ | ٤١ | ١٤,١ | ٢,٤٢ | ٣ |

جدول رقم ١٦. النسب المئوية لتوزيع درجات استجابات المبحوثات الريفيات على عبارات المشكلات التي تواجههن عند إنتاج لبن نظيف آمن صحياً (المشكلات الخاصة بالمرأة نفسها، المشكلات الاقتصادية، المشكلات الإنتاجية، المشكلات التسويقيه)

| المتوسط الترتيب الحسابي | تواجد المشكلة | | | | المشكلات | |
|--|---------------|-------|------|-------|----------|--|
| | لا توجد | | توجد | | | |
| | % | العدد | % | العدد | | |
| أ- المشكلات الخاصة بالمرأة نفسها: | | | | | | |
| ١ | ١,٨٤ | ١٦,١ | ٤٦ | ٨٣,٩ | ٢٣٩ | ١- نقص المعرفة بالتوصيات الفنية لإنتاج لبن نظيف |
| ٦ | ١,٥٣ | ٤٧,٤ | ١٣٥ | ٥٢,٦ | ١٥٠ | ٢- نقص المعرفة ببدائل الألبان لإستخدامها في إرضاع العجول |
| ٣ | ١,٦٩ | ٣٠,٩ | ٨٨ | ٦٩,١ | ١٩٧ | ٣- نقص المعرفة بالأمراض التي تصيب ماشية اللبن |
| ٧ | ١,٥١ | ٤٨,٨ | ١٣٩ | ٥١,٢ | ١٤٦ | ٤- نقص المعرفة بكيفية عمل الأعلاف التقليدية |
| ٥ | ١,٥٥ | ٤٤,٩ | ١٢٨ | ٥٥,١ | ١٥٧ | ٥- قلة الوقت المتاح لحضور حملات التوعية الخاصة بإنتاج لبن نظيف |
| ٢ | ١,٧٢ | ٢٨,١ | ٨٠ | ٧١,٩ | ٢٠٥ | ٦- نقص المعرفة بطرق التربية الصحيحة لماشية اللبن |
| ٤ | ١,٦٣ | ٣٧,٢ | ١٠٦ | ٦٢,٨ | ١٧٩ | ٧- عدم وجود خبرة بعمليات تحصين وعلاج الماشية |
| ب- المشكلات الاقتصادية: | | | | | | |
| ١ | ١,٩٤ | ٦ | ١٧ | ٩٤ | ٢٦٨ | ١- ارتفاع أسعار الأعلاف المركزة |
| ٥ | ١,٦٦ | ٣٤ | ٩٧ | ٦٦ | ١٨٨ | ٢- ارتفاع أسعار محاصيل العلف |
| ٦ | ١,٥٤ | ٤٦ | ١٣١ | ٥٤ | ١٥٤ | ٣- ارتفاع أسعار العلف الأخضر |
| ٧ | ١,٥٣ | ٤٧ | ١٣٤ | ٥٣ | ١٥١ | ٤- الغاء نظام صرف الأعلاف المدعمة |
| ٤ | ١,٦٩ | ٣٠,٩ | ٨٨ | ٦٩,١ | ١٩٧ | ٥- ارتفاع أسعار ماشية اللبن |
| ٣ | ١,٧٧ | ٢٢,٨ | ٦٥ | ٧٧,٢ | ٢٢٠ | ٦- انخفاض سعر الكيلو جرام من اللبن |
| ٨ | ١,٥١ | ٤٨,٨ | ١٣٩ | ٥١,٢ | ١٤٦ | ٧- ارتفاع أسعار بعض مكونات العلف المركز بالسوق |
| ٢ | ١,٩٠ | ٩,٨ | ٢٨ | ٩٠,٢ | ٢٥٧ | ٨- ارتفاع تكاليف الأدوية البيطرية |
| ج- المشكلات الإنتاجية: | | | | | | |
| ٥ | ١,٥٦ | ٤٣,٩ | ١٢٥ | ٥٦ | ١٦٠ | ١- امتناع الحيوان عن الحلب بدون سبب واضح |
| ٧ | ١,٥٢ | ٤٧,٧ | ١٣٦ | ٥٢,٣ | ١٤٩ | ٢- تعرض اللبن للفساد |
| ٤ | ١,٦٤ | ٣٥,٨ | ١٠٢ | ٦٤,٢ | ١٨٣ | ٣- توقف مشروع التأمين على الماشية |
| ٩ | ١,٤٧ | ٥٣ | ١٥١ | ٤٧ | ١٣٤ | ٤- عدم وجود تشريعات تحكم تداول الألبان |
| ٣ | ١,٦٧ | ٣٣ | ٩٤ | ٦٧ | ١٩١ | ٥- نقص سلالات اللبن عالية الأدرار |
| ٦ | ١,٥٤ | ٤٦ | ١٣١ | ٥٤ | ١٥٤ | ٦- انخفاض جودة الأعلاف المركزة |
| ٨ | ١,٤٩ | ٥٠,٩ | ١٤٥ | ٤٩,١ | ١٤٠ | ٧- عدم وجود معدات حلب لصغار المربين |
| ١ | ١,٧٨ | ٢١,٨ | ٦٢ | ٧٨,٢ | ٢٢٣ | ٨- عدم توفر معلومات عن الطرق الصحيحة لتغذية ماشية اللبن |
| ٢ | ١,٦٨ | ٣١,٩ | ٩١ | ٦٨,١ | ١٩٤ | ٩- كثرة الأمراض التي تصيب ماشية اللبن |
| د- المشكلات التسويقيه: | | | | | | |
| ٤ | ١,٦٢ | ٣٧,٩ | ١٠٨ | ٦٢,١ | ١٧٧ | ١- عدم وجود جمعية تعاونية متخصصة لتسويق منتجات الألبان |
| ٦ | ١,٤٦ | ٥٤ | ١٥٤ | ٤٦ | ١٣١ | ٢- عدم وجود أسواق لتصريف منتجات الألبان |
| ٣ | ١,٧٠ | ٢٩,٨ | ٨٥ | ٧٠,٢ | ٢٠٠ | ٣- لا توجد أجهزة لتبريد وحفظ اللبن لحين تسويقه |
| ٥ | ١,٥٧ | ٤٢,٨ | ١٢٢ | ٥٧,٢ | ١٦٣ | ٤- قلة الطلب على اللبن ومنتجاته |
| ١ | ١,٨٨ | ١١,٩ | ٣٤ | ٨٨,١ | ٢٥١ | ٥- استغلال التجار المشتريين للألبان من الريفيات |
| ٢ | ١,٨٧ | ١٣ | ٣٧ | ٨٧ | ٢٤٨ | ٦- تحكم التجار في الأسعار |

(٦٢,٨ %) ومتوسط حسابي ١,٦٣ درجة، وقلة الوقت المتاح لحضور حملات التوعية الخاصة بإنتاج لبن نظيف وآمن بنسبة (٥٥%) ومتوسط حسابي ١,٥٥ درجة، ونقص المعرفة ببدائل الألبان لاستخدامها في إرضاع العجول الرضيعة بنسبة (٥٢,٦ %) ومتوسط حسابي ١,٥٣ درجة، ونقص المعرفة

هي: نقص المعرفة بالتوصيات الفنية لإنتاج لبن نظيف بنسبة (٨٤%) ومتوسط حسابي ١,٨٤ درجة، ونقص المعرفة بطرق التربية الصحيحة لماشية اللبن بنسبة (٧٢%) ومتوسط حسابي ١,٧٢ درجة، ونقص المعرفة بالأمراض التي تصيب ماشية اللبن بنسبة (٦٩%) ومتوسط حسابي ١,٦٩ درجة، وعدم وجود خبرة بعمليات تحصين وعلاج الماشية بنسبة

بنسبة (٥٦%) ومتوسط حسابي ١,٥٦ درجة، وانخفاض جوده الأعلاف المركزة بنسبة (٥٤ %) ومتوسط حسابي ١,٥٤ درجة، وتعرض اللبن للفساد بنسبة (٥٢,٣ %) ومتوسط حسابي ١,٥٢ درجة، وعدم وجود معدات حلب لصغار المربين بنسبة (٤٩,١%) ومتوسط حسابي ١,٤٩ درجة، وعدم وجود تشريعات تحكم تداول الألبان بنسبة (٤٧%) ومتوسط حسابي ١,٤٧ درجة.

د: النسب المئوية لتوزيع درجات استجابات المبحوثات الريفيات على عبارات المشكلات التسويقية.

باستعراض استجابات المبحوثات الريفيات علي عبارات المشكلات التسويقية يتضح من بيانات جدول (١٦) أن ترتيب المشكلات تنازلياً وفقاً للمتوسط الحسابي هي: استغلال التجار المشتريين للألبان من الريفيات بنسبة (٨٨,١%) ومتوسط حسابي ١,٨٨ درجة، وتحكم التجار في الأسعار بنسبة (٨٧%) ومتوسط حسابي ١,٨٧ درجة، ولا توجد أجهزة لتبريد وحفظ اللبن لحين تسويقه بنسبة (٧٠,٢%) ومتوسط حسابي ١,٧٠ درجة، وعدم وجود جمعية تعاونية متخصصة لتسويق منتجات الألبان بنسبة (٦٢,١%) ومتوسط حسابي ١,٦٢ درجة، وقلة الطلب علي اللبن ومنتجاته بنسبة (٥٧,٢%) ومتوسط حسابي ١,٥٧ درجة، وعدم وجود أسواق لتصرف منتجات الألبان بنسبة (٤٦%) ومتوسط حسابي ١,٤٦ درجة.

سابعاً: النسب المئوية لتوزيع درجات استجابات المبحوثات الريفيات على عبارات مقترحات التغلب علي المشكلات التي تواجههن عند إنتاج اللبن النظيف والآمن:

باستعراض استجابات المبحوثات الريفيات على عبارات مقترحاتهن للتغلب علي مشكلات إنتاج اللبن النظيف والآمن يتضح من بيانات جدول (١٧) أن ترتيب المقترحات تنازلياً وفقاً للنسب المئوية هي: توفير ماشية اللبن عالية الإدرار، وتشدد الحكومة الرقابة علي الأدوية البيطرية بنسبة (٩٠,١٧%) ، وتوفير القروض للريفيات وتسهيل إجراءاتها،

بكيفية عمل الأعلاف التقليدية بنسبة (٥١%) ومتوسط حسابي ١,٥١ درجة.

ب: النسب المئوية لتوزيع درجات استجابات المبحوثات الريفيات على عبارات المشكلات الاقتصادية .

باستعراض استجابات المبحوثات الريفيات علي عبارات المشكلات الاقتصادية يتضح من بيانات جدول (١٦) أن ترتيب المشكلات تنازلياً وفقاً للمتوسط الحسابي هي: ارتفاع أسعار الأعلاف المركزة بنسبة (٩٤%) ومتوسط حسابي ١,٩٤ درجة، وارتفاع تكاليف الأدوية البيطرية بنسبة (٩٠,٢%) ومتوسط حسابي ١,٩٠ درجة، وانخفاض سعر الكيلو جرام من اللبن بنسبة (٧٧,٢%) ومتوسط حسابي ١,٧٧ درجة، وارتفاع أسعار ماشية اللبن بنسبة (٦٩,١%) ومتوسط حسابي ١,٦٩ درجة، وارتفاع أسعار محاصيل العلف بنسبة (٦٦%) ومتوسط حسابي ١,٦٦ درجة، وارتفاع أسعار العلف الأخضر بنسبة (٥٤%) ومتوسط حسابي ١,٥٤ درجة، وإلغاء نظام صرف الأعلاف المدعمة بنسبة (٥٣%) ومتوسط حسابي ١,٥٣ درجة، ونقص المعرفة بكيفية عمل الأعلاف التقليدية بنسبة (٥١,٢%) ومتوسط حسابي ١,٥١ درجة.

ج: النسب المئوية لتوزيع درجات استجابات المبحوثات الريفيات على عبارات المشكلات الإنتاجية.

باستعراض استجابات المبحوثات الريفيات علي عبارات المشكلات الإنتاجية يتضح من بيانات جدول (١٦) أن ترتيب المشكلات تنازلياً وفقاً للمتوسط الحسابي هي: عدم توفر معلومات عن الطرق الصحيحة لتغذية ماشية اللبن بنسبة (٧٨,٢%) ومتوسط حسابي ١,٧٨ درجة، وكثرة الأمراض التي تصيب ماشية اللبن بنسبة (٦٨,١%) ومتوسط حسابي ١,٦٨ درجة، ونقص سلالات اللبن عالية الإدرار بنسبة (٦٧%) ومتوسط حسابي ١,٦٧ درجة، وتوقف مشروع التأمين علي الماشية بنسبة (٦٤,٢%) ومتوسط حسابي ١,٦٤ درجة، وامتناع الحيوان عن الحلب بدون سبب واضح

جدول رقم ١٧. النسب المئوية لتوزيع درجات استجابات المبحوثات الريفيات على عبارات مقترحات التغلب على المشكلات التي تواجههن عند إنتاج لبن نظيف وآمن صحياً

| الترتيب | % | العدد | المقترحات |
|---------|-------|-------|---|
| ٩ | ٤٦ | ١٣١ | ١-توفير نشرات إرشادية لرعاية ماشية اللبن. |
| ٦ | ٦٢,١ | ١٧٧ | ٢-إنشاء جمعيات تعاونية لتسويق الألبان ومنتجاتها. |
| ٤ | ٨٨,٠٧ | ٢٥١ | ٣-وجود مراكز تجميع الألبان في القرى. |
| ١٠ | ٤٤,٢ | ١٢٦ | ٤-توفير مراكز الأعلاف بأسعار رخيصة. |
| ٥ | ٦٤,٢ | ١٨٣ | ٥-التأمين على الماشية. |
| ٧ | ٥٤,٠٣ | ١٥٤ | ٦-توفير وحدات بيطرية |
| ٦ | ٦٢,٠١ | ١٧٧ | ٧-تدريب الريفيات على عمل الأعلاف غير التقليدية. |
| ٣ | ٧٩ | ٢٢٥ | ٨-تقديم الخدمات الإرشادية الخاصة بإنتاج اللبن النظيف. |
| ٨ | ٥٢ | ١٤٨ | ٩-توفير بدائل الألبان لتغذية العجول الصغيرة. |
| ١ | ٩٠,١٧ | ٢٥٧ | ١٠-توفير ماشية اللبن عالية الإدرار. |
| ٩ م | ٤٦ | ١٣١ | ١١-فتح منافذ لتسويق الألبان. |
| ٢ | ٨٨,٠٧ | ٢٥١ | ١٢-توفير القروض للريفيات وتسهيل إجراءاتها. |
| ١ م | ٩٠,١٧ | ٢٥٧ | ١٣-تشدد الحكومة الرقابة على الأدوية البيطرية. |

اتساقاً مع ما أسفرت عنه النتائج التي توضح مستوى أداء المبحوثات الريفيات لكل دور من أدوار إنتاج لبن نظيف وآمن صحياً الأربعة المدروسة في مركز طنطا محافظة الغربية، فقد تم تحديد أولويات العمل الإرشادي للنهوض بمستوى أداء المبحوثات الريفيات لأدوار إنتاج لبن نظيف وآمن صحياً والمواجهة لتلافي نواحي القصور التي اتضحت من نتائج هذا البحث، بما يؤدي إلي رفع مستوى أداء المبحوثات الريفيات لأدوار إنتاج لبن نظيف وآمن صحياً (رعاية بيئة إيواء الحيوان، تغذية الحيوان، الرعاية الصحية للحيوان، الإعداد للحلابة وإنتاج اللبن).

ووجود مراكز تجميع الألبان في القرى بنسبة (٨٨,٠٧٪)، وتقديم الخدمات الإرشادية الخاصة بإنتاج اللبن النظيف بنسبة (٧٩٪)، والتأمين على الماشية بنسبة (٦٤,٢٪)، وإنشاء جمعيات تعاونية لتسويق الألبان ومنتجاتها، وتدريب الريفيات على عمل الأعلاف غير التقليدية بنسبة (٦٢,٠١٪)، وتوفير وحدات بيطرية بنسبة (٥٤,٠٣٪)، وتوفير بدائل الألبان لتغذية العجول الصغيرة بنسبة (٥٢٪)، وفتح منافذ لتسويق الألبان، توفير نشرات إرشادية لرعاية ماشية اللبن بنسبة (٤٦٪)، وتوفير مراكز الأعلاف بأسعار رخيصة بنسبة (٤٤,٢٪).

ثامناً: مقترح برنامج إرشادي لرفع مستوى أداء المبحوثات الريفيات لأدوار إنتاج لبن نظيف وآمن صحياً:

١- تحديد أولويات العمل الإرشادي للنهوض بمستوي أداء المبحوثات الريفيات لأدوار إنتاج لبن نظيف وآمن صحياً

| الأهداف التعليمية الإرشادية | الرسائل الإرشادية | مصادر الاتصال | الطرق والمعينات الإرشادية | الجمهور المستهدف | مكان التنفيذ | توقيت التنفيذ المقترح | معايير التقييم | أدلة التقدم الحادث |
|---|---|---|---|--|-----------------------------|---|-----------------------|---|
| تنمية أداء المبحوثات الريفيات لدور رعاية بيئة إيواء الحيوان. | ١-رش الجير بعد تنظيف الحظيرة. ٢-توفير أدوات تنظيف الحيوان داخل الحظيرة. | الجهاز الإرشادي المحلي كالمرشدات أو الرائدات الريفيات | ١-محاضرات ٢-فيديو ٣-إيضاح عملي ٤-ندوات إرشادية | المرأة الريفية المسؤولة عن تربية ماشية اللبن بأسرتها | المنزل أو القاعات الإرشادية | الوقت المناسب لكل من الجمهور المستهدف والمرشدات | نسبة الحضور والمشاركة | تحسين أداء المبحوثات الريفيات لدور رعاية بيئة إيواء الحيوان |
| تنمية أداء المبحوثات الريفيات لدور تغذية الحيوان | ١-عدم إطعام الحيوان بصل وثوم قبل الحلابه حتي لا يتغير طعم اللبن. ٢-وضع ملح الطعام علي العليقة بنسبة ١٪. ٣-وضع كسب الكتان لطعام الحيوان. ٤-تخزين العلف جيداً لعدم تسمم الحيوان. | الجهاز الإرشادي المحلي كالمرشدات أو الرائدات الريفيات | ١-محاضرات ٢-فيديو ٣-إيضاح عملي ٤-ندوات إرشادية | المرأة الريفية المسؤولة عن تربية ماشية اللبن بأسرتها | المنزل أو القاعات الإرشادية | الوقت المناسب لكل من الجمهور المستهدف والمرشدات | نسبة الحضور والمشاركة | تحسين أداء المبحوثات الريفيات لدور تغذية الحيوان |
| تنمية أداء المبحوثات الريفيات لدور الرعاية الصحية للحيوان | ١-غسل الحلمات بمحلول مطهر قبل الحلابه مباشرة. ٢-غسل الأيدي بالماء والصابون عند الحلابه. | الجهاز الإرشادي المحلي كالمرشدات أو الرائدات الريفيات | ١-محاضرات ٢-فيديو ٣-إيضاح عملي ٤-ندوات إرشادية | المرأة الريفية المسؤولة عن تربية ماشية اللبن بأسرتها | المنزل أو القاعات الإرشادية | الوقت المناسب لكل من الجمهور المستهدف والمرشدات | نسبة الحضور والمشاركة | تحسين أداء المبحوثات الريفيات لدور الرعاية الصحية للحيوان |
| تنمية أداء المبحوثات الريفيات لدور الإعداد للحلابه وإنتاج اللبن | ١-الحرص علي جفاف الأصابع عند الحلابه. ٢-استخدام الشاش لتصفية اللبن. ٣-قص الأظافر قبل الحلب لعدم جرح الحيوان. ٤-استعمال الأواني المضادة للصدأ. | الجهاز الإرشادي المحلي كالمرشدات أو الرائدات الريفيات | ١-محاضرات ٢-فيديو ٣-إيضاح عملي ٤-ندوات إرشادية | المرأة الريفية المسؤولة عن تربية ماشية اللبن بأسرتها | المنزل أو القاعات الإرشادية | الوقت المناسب لكل من الجمهور المستهدف والمرشدات | نسبة الحضور والمشاركة | تحسين أداء المبحوثات الريفيات لدور الإعداد للحلابه وإنتاج اللبن |

- ٦- نشر الوعي بمشاكل الإنتاج الحيواني بمصر لما لإدراك المبحوثات لهذه المشكلات من أهمية بالغة علي تشجيع علي أداء أدوارهن لإنتاج لبن نظيف وآمن صحياً.
- ٧- ضرورة التنسيق والتكامل بين جهاز الإرشاد الزراعي ومختلف الجهات المسؤولة عن الإرشاد البيطري لحل المشكلات التي تواجههن عند إنتاج لبن نظيف وآمن صحياً.
- ٨- ضرورة تفعيل دور الإرشاد الزراعي من خلال الاهتمام بعقد الندوات والاجتماعات الارشادية والتوعية المستمرة للمبحوثات لتوعية الريفيات بكيفية إنتاج لبن نظيف وآمن صحياً .
- ٩- ضرورة تدخل الحكومة في تسويق الألبان من خلال تبني سياسات تحديد أسعار الشراء من المبحوثات وكذلك البيع للمستهلك مع التأكيد علي مواصفات وجودة المنتج كوسيلة للحد من استغلال التجار .

المراجع

- الإدارة المركزية للإرشاد الزراعي والبيئة (٢٠١٦)، وحدة المعلومات، info-unit@caaeeg.com.
- الدميري، عزة إبراهيم، ميادة الشوافي عوض، (٢٠١٥) تطبيق الريفيات للتوصيات الإرشادية الخاصة بتربية ورعاية ماشية اللبن بمحافظة كفر الشيخ، مجلة العلوم الزراعية والبيئية والبيطرية، المجلد (٣)، العدد (١)، مارس.
- الصغير، كريمة محمد، (٢٠١١)، واقع المرأة المشتغلة بالزراعة في سوق العمل محلياً ودولياً، المؤتمر العربي الرابع لتنمية الموارد البشرية المنعقد في مركز الملك فيصل للمؤتمرات - الرياض، السعودية.

التوصيات: بناءً علي نتائج البحث يوصي البحث بما يلي:

- ١- تحسين أداء المبحوثات الريفيات لأدوار إنتاج لبن نظيف وآمن صحياً في الأربعة أدوار المدروسة والتي يبين البحث قصور في كل منها:- دور رعاية بيئة الإيواء: والمتعلقة بكل من رش الجير بعد تنظيف الحظيرة ، توفير أدوات تنظيف الحيوان داخل الحظيرة.- دور تغذية الحيوان: والمتعلقة بكل من عدم إطعام الحيوان بصل وثوم قبل الحلابه حتي لا يتغير طعم اللبن، وضع ملح الطعام علي العليقة بنسبة ١٪، وضع كسب الكتان لطعام الحيوان، تخزين العلف جيداً لعدم تسمم الحيوان.- دور الرعاية الصحية للحيوان: والمتعلقة بكل من غسل الحلمات بمحلول مطهر قبل الحلابه مباشرة، غسل الأيدي بالماء والصابون عند الحلابه.- دور الإعداد للحلابه وإنتاج اللبن: والمتعلقة بكل من الحرص علي جفاف الأصابع عند الحلابه، استخدام الشاش لتصفية اللبن، قص الأظافر قبل الحلب لعدم جرح الحيوان، استعمال الأواني المضادة للصدأ.
- ٢- زيادة الاهتمام بتوعية صغار السن بالأدوار اللازمة لإنتاج لبن نظيف وآمن صحياً.
- ٣- زيادة الاهتمام بالتعليم لما له من أهمية في تحسين أداء المبحوثات الريفيات لأدوار إنتاج لبن نظيف وآمن صحياً.
- ٤- التشجيع علي التجديدية في إنتاج لبن نظيف وآمن صحياً لما لها من أهمية بالغة في أداء المبحوثات الريفيات لدور تغذية الحيوان والرعاية الصحية للحيوان علي الوجه الأكمل.
- ٥- تنمية الرضا لدي المبحوثات الريفيات عن العائد الاجتماعي والاقتصادي من تربية الماشية لما له من قدرة علي تشجيعهن علي أداء أدوارهن لإنتاج لبن نظيف وآمن صحياً.

عوض، ميادة الشوافي، عزة إبراهيم الدميري، (٢٠١٩)،
تطبيق الريفيات للتوصيات الإرشادية الخاصة بتربية
ورعاية ماشية اللبن بمحافظة كفر الشيخ، مجلة العلوم
الزراعية والبيئية والبيطرية، المجلد(٣)، العدد(١)،
مارس.

فهومي، حنان علي، (٢٠١٩)، سلامة الغذاء والتنمية
المستدامة، مؤتمر الجمعية العلمية للإرشاد الزراعي،
الإرشاد الزراعي ومستقبل الأمن الغذائي، التحديات
والإختيارات من أجل الإستدامة، ٢٣-٢٤ ديسمبر.

فياض، باسم سليمان، (٢٠١٦)، اقتصاديات تصنيع أهم
منتجات الألبان في محافظة المنوفية، دراسة حالة في
المعامل البلدية، مجلة أسبوط للعلوم الزراعية، المجلد
(٤٧)، العدد (٥).

مديرية الزراعة بالغربية، (٢٠٢٠)، قطاع الإنتاج الحيواني.
منظمة الأغذية والزراعة للأمم المتحدة، (٢٠١٤)، تقرير حالة
إنعدام الأمن الغذائي في العالم، تعزيز البيئة التمكينية
لتحقيق الأمن الغذائي والتغذية.

Available at: <http://www.fao.org/> Visited in: 3/7/2020

منظمة الأغذية والزراعة للأمم المتحدة، (٢٠١٧)، إنتاج
حليب نظيف وصحي.

Available at: <http://www.fao.org/> Visited in: 3/ 7/
2020.

موسى، سامية عبدالرحمن، ماري بشرى يوسف، دسوقي
بسيوني الصعيدي، (٢٠١٣)، معارف ومصادر
معلومات أخصائيو الإنتاج الحيواني بمرض الحمى
القلاعية بمحافظة كفر الشيخ، جامعة المنصورة، مجلة
العلوم الاقتصادية والاجتماعية الزراعية، المجلد (٤)،
العدد (١١)، نوفمبر.

نصرت، سونيا محمد محي الدين، (٢٠١١)، وعى صغار
منتجى الألبان الطازجة بطريقة إنتاج لبن نظيف وآمن
وعلاقته ببعض المتغيرات ببعض قرى محافظة الفيوم،

الضالع، أشرف محمد على، (٢٠١٨)، اقتصاديات إنتاج
الألبان بمحافظة البحيرة، جامعة المنوفية، مجلة المنوفية
للعلوم الاقتصادية والاجتماعية الزراعية، المجلد (٣)،
ابريل.

المليجي، ابتسام بسيوني (٢٠١٥)، تطبيق مربى الماشية
لممارسات الرعاية التناسلية بمحافظة كفر الشيخ، مجلة
المنوفية للعلوم الزراعية، كلية الزراعة جامعة المنوفية،
المجلد (٤٠)، العدد (٤).

الجمعية التعاونية الزراعية بقرية إيشواي الملق، حيازة-بيان
فئات الحائزين طبقاً لسجل "٢" خدمات لدورة الحصر
الحيازي، ٢٠٢٠م

بالى، عبد الجواد السيد، ومحمد أبو السعود ربيع، (٢٠٠٨)،
الخصائص الاجتماعية والاقتصادية للمربين وعلاقتها
برعاية ماشية اللبن بالأراضي الجديدة بمحافظة كفر
الشيخ، مجلة البحوث الزراعية، جامعة المنصورة،
المجلد (٣٣)، العدد (٤).

حرحش، مها السيد عبد الحفيظ، سلوي عبد الفتاح غالي،
(٢٠٢٠)، دراسة لبعض المتغيرات المرتبطة بمعارف
وممارسات الريفيات المتعلقة بإنتاج لبن خام نظيف
وآمن صحياً بإحدى قرى مركز المحمودية بمحافظة
البحيرة، مجلة حوليات العلوم الزراعية بمشتهر،
المجلد(٥)، العدد(١).

زهران، يحي على، رباب وديع عبد السميع، أميرة عبد المنعم
على المغازى، (٢٠١١)، السعة المعرفية الزراعية
وعلاقتها بالفجوات التنفيذية للزراع فى مجال الإنتاج
الحيوانى، مجلة جامعة المنصورة للعلوم الزراعية،
المجلد(٢)، العدد (٧١).

شلمبي، أسماء حامد شلمبي على، (٢٠٠٤)، الآثار التعليمية
والاقتصادية لبرنامج إنماء قطاع الغذاء على مربى
الماشية بمركز قلين محافظة كفر الشيخ، رسالة دكتوراه،
كلية الزراعة بكفر الشيخ، جامعة طنطا.

Organization of the United Nations and
International Dairy federation, Rome.

المجلة المصرية للبحوث الزراعية، المجلد (٨٨)،
العدد (٢).

FAO,(2011), Animal production and health: Guide to
Good Dairy Farming Published by Food and

ABSTRACT

The Role Of Rural Women In Producing Clean, Safe And Healthy Milk "A Stud At One Of The Villages In Tanta District, Gharbia Governorate"

Noha Taha Mohammed Safouh and Manal Mohamed Ali Elkhadragey

The study aimed mainly to determine the performance level of the rural respondents regarding the roles of producing clean, safe and healthy milk in four dimensions, namely (animal shelter environment care, animal feeding, animal health care, preparation for milking and milk production) and the overall scale, and the associated and determining factors for it. Identifying the sources of information that rural respondents resort to when producing clean, safe and healthy milk, the problems that rural respondents face when producing clean, safe and healthy milk the suggestions of rural respondents to overcome the problems they face when producing clean, safe and healthy milk and suggestions an extension program to improve the perform level of the rural female respondents towards producing clean, safe and healthy milk. It was selected a random sample from the holder's wives in the village of Ibshway Elmalaq, who are responsible for raising the milk cattle in their families. The Krejcie & Morgan equation was used to calculate the sample size it was amounted to 285 respondents (holder's wife). Data were collected using a questionnaire, and a descriptive approach and an analytical approach were used. Frequencies, percentages, arithmetic mean, standard deviation, simple correlation coefficient (Pearson), T-test, F-test, multiple correlation coefficient, standard partial regression, and standard partial regression were used to analyze the data, and Cornbrash's alpha coefficient to estimate the stability of measures that multiple items (variables Independent, dependent variables).

The most prominent results were:

First: the performance of the rural respondents in the performance of the rural respondents for the role of animal health care, preparation for milking and milk production first, then the performance of the rural respondents in the care of shelters environment in the second place, then role of animal feeding ranked the last place, and about half of the rural respondents their performance level were medium for each of the four studied roles. **Second:** 1- The age of the respondent, the number of years of education of the respondent, the number of years of education of the respondent's

husband, the number of years of work in milk production, the degree of leadership, the degree of the respondent's satisfaction with the social and economic return from raising livestock, the respondent's perception of animal production problems in Egypt, and the respondent's ambition, each of them were associated positively with the performance of the rural respondents in each roles of producing clean, safe and healthy milk and the overall scale. 2-The respondent's profession: The female respondents whom are employees were the highest in the performance of the roles of producing clean, safe and healthy milk, with significant differences in each of the four studied roles and the overall scale. 3-The profession of the respondent's husband: The female respondents whom are wives of employees were the highest in the performance of the roles of producing clean, safe and healthy milk, with significant differences in each of the four roles of producing clean and healthy milk and the overall scale. 4-The age, number of years of education, and animal production problems in Egypt the respondent contributes a unique significant in the explanation of the variation of the performance of the rural respondents in the roles of producing clean and healthy milk for each of the four studied roles (caring for the shelter environment, animal nutrition, animal health care, preparation for milking and milk production), and the overall scale, and the variable of number of years of work in milk production is contributes in explaining the variation in the performance of the rural respondents in three roles (the role of animal feeding, the role of animal health care, and the role of preparing for milking and milk production.) and the overall scale, the innovativeness variable in milk production contributes in explaining the variation of the performance of rural respondents for two roles (the role of animal nutrition, and the role of animal health care). The leadership degree, the respondent's degree of satisfaction about the social and economic return from livestock rising are contributes in explaining the variation in the performance of the rural respondents for two roles (the role of caring for the shelter environment, the role of preparing for milking and milk production) and the overall scale. **Third:** It

was found that the most important sources of information that the rural respondents relied on for obtaining information related to the care of milk cattle are personal experience, mother-in-law or mother, and women that with experience in the family. **Fourth:** It was found that the most important problems facing rural respondents when producing clean and healthy milk are lack of knowledge of technical recommendations for production of clean milk, lack of knowledge of correct breeding methods for dairy cattle, high prices of concentrated feeds, high costs of veterinary medicines, and the lack of information about correct methods of

feeding dairy cattle., the many diseases that afflict dairy cattle, the exploitation of merchants who buy milk from rural women, and the merchants whom control the prices. **Fifthly:** The results showed that the most important proposals of rural respondents to overcome the problems they face when producing clean and safe milk are to provide high-yielding milk cattle, the government tightens control over veterinary medicines, and providing loans to rural women and facilitates their procedures. The research concluded a number of recommendations.