

## دراسة تحليلية لبعض القوالب الغنائية لإستنباط تمارين لحنية في مقام الهزام

بهاء أحمد محمد المرسي<sup>(١٣٤)</sup>.

### المقدمة:

تعتبر القوالب الغنائية عنصراً هاماً في تعليم الموسيقى العربية خاصة الصولفيج الغنائي، لتميمتها التذکر السمعي عند الجمهور، وتتنوع ما بين الموشح والمونولوج والطقوقة والدور.... وغيرها.

والصولفيج الغنائي يهدف إلى تنمية قدرات الطلاب على التمييز بين الأصوات المختلفة ومعرفة المسافات اللحنية والنغمات السلمية والقفزات وأيضاً الإيقاعات وطابع كل مقام. وتتنوع المقامات ما بين الراسر والعجم والصبا والبياتي ومقام الهزام من أحد المقامات التي كثر استخدامه في تلحين العديد من القوالب الغنائية المتنوعة ووجدت الباحثة ضعف في غناء مقام الهزام بين الطلاب ومن هنا جاءت مشكلة البحث<sup>(١٣٥)</sup>.

### مشكلة البحث:

على الرغم من أن مقام الهزام من أحد المقامات التي تعدد استخدامه في تلحين العديد من القوالب الغنائية، قد لاحظت الباحثة ضعف الطلاب في انقار غناء المقام مما دعا الباحثة لإختيار بعض القوالب الغنائية لإستنباط بعض التمارين اللحنية التي تساعد في انقار مقام الهزام.

### أهداف البحث:

- ١ – التعرف على خصائص المونولوج والموشح والأغنية الوطنية.
- ٢ – التعرف على مقام الهزام من خلال تحليل بعض القوالب الغنائية.
- ٣ – إستنباط تمارين لحنية من خلال تحليل القوالب الغنائية.

### أهمية البحث:

تكمن أهمية البحث في الإستفادة من تنوع المسارات اللحنية والإنتقالات المقامية في بعض القوالب الغنائية لإستنباط تمارين لحنية لغناء مقام الهزام".

(١٣٤) المدرس بكلية التربية النوعية، جامعة القاهرة، قسم التربية الموسيقية، تخصص موسيقى عربية  
(١٣٥) إعداد الباحثة

## أسئلة البحث:

١ - ما هي خصائص الموشح والمونولوج والأغنية الوطنية؟

٢ - ماهي خصائص مقام الهزام؟

## منهج البحث:

يتبع البحث المنهج الوصفي (تحليل المحتوى).

## عينة البحث:

المونولوج الفكاهي "عيني على يني" لـ (عزت الجاهلي)، موشح لو كنت تدري لـ (مجدي العقيلي)، دقت ساعة العمل لـ (محمد عبد الوهاب).

## مصطلحات البحث:

**المونولوج الفكاهي:** نوع من الزجل يصاغ على قصة مضحكة ويكون لحناً بسيطاً، وفيه يعتمد المغني على التعبير الإلقائي والحركات المضحكة، ويكون موقفاً على الموازين البسيطة السريعة<sup>(١٣٦)</sup>.

**الموشح:** نوع من الغناء الجماعي المميز وصلنا من التراث الأندلسي حيث كانت نشأتها الأولى خلال فترة الحكم العربي لبلاد الأندلس أسبانياً حالياً، يضم الموشح عادة ثلاثة أقسام بدنية وخانة وغطاء<sup>(١٣٧)</sup>.

**الأغنية الوطنية:** هي تجسيد لواقع الحياة من خلال الأحداث التي تهب الأعماق، فهي المظهر المعبر عن آمال الجماهير في صياغة لحنية عذبة تهدف لتعميق الإلتئام والإحساس الوطني عند الشعب ويعد محمد الوهاب وعبد الحليم حافظ وام كلثوم من أهم رواد هذا المجال<sup>(١٣٨)</sup>.

**مقام الهزام:** من عائلة مقام السيكاة يشترك معه في نفس درجة الركوز<sup>(١٣٩)</sup>.

**الأداء الحر:** هو أداء دون التقيد بميزان ويترك للمؤدي سرعة وأسلوب أداء فقرة معينة من العمل<sup>(١٤٠)</sup>.

(١٣٦) سهير عبد العظيم: أجنحة الموسيقى العربية - دار الكتب القومية .

(١٣٧) نبيل شورة: دليل الموسيقى العربية - دار الكتب المصرية - القاهرة ١٩٩٧ - ص ١٠١ .

(١٣٨) على عبد الودود: المرجع في الموسيقى العربية وتقويم اللسان - القاهرة - ٢٠٠١ .

(١٣٩) سهير عبد العظيم: مرجع سابق.

(١٤٠) ناهد أحمد حافظ: الأغنية المصرية وتطورها خلال القرنين التاسع عشر والعشرين - رسالة دكتوراه - كلية التربية الموسيقية - جامعة حلوان.

اللازمة الموسيقية: أداء لحني للآلات وربما لآلة واحدة لراحة المغني ويمكن أن تكون لوصل الإنتقال اللحني الذي يبدأ به الجزء الثاني من الغناء<sup>(١٤١)</sup>.

الدراسات السابقة المرتبطة بموضوع البحث:

اطلعت على العديد من الدراسات السابقة ووجدت أن الدراسات لها اتجاهين:

أولاً: دراسات خاصة ببعض القوالب الغنائية.

ثانياً: دراسات خاصة بالصولفيج العربي.

أولاً: دراسة خاصة بالقوالب الغنائية

الدراسة الأولى: "المونولوج الانتقادي وعلاقته بالحياة الإجتماعية المصرية في الفترة من (١٩٤٥ : ١٩٦٥) دراسة تحليلية"<sup>(١٤٢)</sup>.

تهدف الدراسة إلى بعض المونولوجات التي تتعلق بانتقاد الحياة في شكل موسيقي، ويكون لحنها بسيط لجذب المستمع لها.

الدراسة الثانية: "المقدمات الموسيقية عند زكريا أحمد والإستفادة منها في تدريس المقام في الصولفيج الغنائي"<sup>(١٤٣)</sup>.

تهدف الدراسة إلى ايجاد حل لغناء بعض المقامات العربية من خلال التعرف على أسلوب زكريا أحمد في الإستعراض النغمي للمقام من خلال نماذج من المقدمات الموسيقية، كذلك توظيف تلك المقدمات الموسيقية لتدريس المقام في الصولفيج العربي.

ثانياً: دراسات خاصة بالصولفيج العربي:

الدراسة الأولى: "الإستفادة من الأغنية المصرية المعاصرة في تحسين أداء طلاب التربية النوعية في مادة الصولفيج"<sup>(١٤٤)</sup>.

(١٤١) علي عبد الودود: مرجع سابق .

(١٤٢) ياسر عبد الرحمن: رسالة ماجستير - كلية التربية النوعية - جامعة عين شمس - ٢٠٠٤ .

(١٤٣) إيهاب حامد عبد العظيم: بحث منشور - مجلة علوم وفنون الموسيقى - كلية التربية الموسيقية - جامعة حلوان - القاهرة - سبتمبر ١٩٩٩ .

(١٤٤) نيفين محمد كمال الدين فتحي: رسالة ماجستير - كلية التربية النوعية - جامعة القاهرة - ٢٠٠٨ .

تهدف هذه الدراسة إلى اختيار بعض الأغاني المصرية المعاصرة المرتبطة بأذهان الطلاب لتنمية مهاراتهم الصولفائية ومن أهم نتائج هذه الدراسة هي تعزيز مهارة الطلاب الغنائية في مادة الصولفيج.

الدراسة الثانية: "طرق مقترحة لتدريس مادة الصولفيج العربي"<sup>(١٤٥)</sup>.

تهدف هذه الدراسة إلى تيسير العملية التعليمية للصولفيج العربي من خلال استخدام عينة مختارة من الألحان الشعبية والشائعة بعد تصنيفها وتحليلها إلى المقامات الأساسية في الموسيقى العربية والمسافات والمقامات والأبعاد الموجودة بها.

### الإطار النظري:

يتم تقسيم الإطار النظري إلى ثلاث اجزاء

أولاً: نبذة عن قالب المونولوج الفكاهي، والموشح، الأغنية الوطنية.

ثانياً: عزت الجاهلي، مجدي العقيلي، محمد عبد الوهاب.

ثالثاً: مقام الهزام.

أولاً: قالب المونولوج، والمونولوج الفكاهي.

كلمة يونانية تتكون من لفظين "مونو" بمعنى فرد، و"لوج" بمعنى أداء أو القاء أي أداء انفرادي، وهو نوع من الغناء ينفرد المطرب بأداءه، والمونولوج الفكاهي لا ينتمي نظماً إلى المونولوج الشعري، أي يكتب بالزجل، حيث أنه يضم مذهباً وعدة مقاطع يعاد المذهب فيما بينها وبذلك هو أقرب للطقطوقة من ناحية النظم والبناء اللحني لكن أغراضه لم تخرج عن النقد الاجتماعي الساخر، ويصاغ على قصة مضحكة ويكون ألحانه بسيطة تجذب أذن المستمع لبراعتها، ويعتمد فيها المطرب على التعبير الإلقائي والحركات المضحة التي تعبر عن معنى الكلمة أو موقف المونولوج.

ويصاغ على قصة مضحكة ويكون ألحانه بسيطة تجذب أذن المستمع لبراعتها، ويعتمد فيها المطرب على التعبير الإلقائي والحركات المضحة التي تعبر عن معنى الكلمة أو موقف المونولوج<sup>(١٤٦)</sup>.

(١٤٥) سهير مختار المصري: رسالة ماجستير - كلية التربية الموسيقية - جامعة حلوان - ١٩٩٨.

(١٤٦) سهير عبد العظيم: مرجع سابق

**ثانياً: قالب الموشح:** نوع من الغناء الجماعي المميز وصلنا من التراث الأندلسي حيث كانت نشأتها الأولى خلال فترة الحكم العربي لبلاد الأندلس (اسبانيا حالياً)، كان الموشح مظهراً للإبداع والجمال لأنهم خرجوا فيه عن موازين الشعر، ويختلف الموشح من حيث التقفيه وخروجه أحياناً على الأعاريض الخليلية والبحور الستة عشر، أدخل كلمات لاتزال تستخدم إرضاء للحكام الأتراك مثل جانم عمرم، لحن منه العديد من الملحنين أمثال: محمد عثمان وعبد الحمولي وصفر علي ... وغيرهم. يلزم في تلحين الموشح ضرباً من الموازين الكبيرة مثل السماعيات الثقيل والدارج والسرابند والعديد من الضروب ويضم الموشح عادة ثلاثة أقسام بدنية نسبة لبدن الموشح وخانة من الدرجات الحادة للمقام المستخدم، والغطاء نفس لحن البدنية بكلمات مختلفة<sup>(١٤٧)</sup>.

**ثالثاً: الأغنية الوطنية:** ارتبطت الأغنية الوطنية المصرية بمحطات تاريخية وأحداث سياسية بها مصر، إلى أن أصبحت جزءاً من ذاكرة المصريين وأداة توثيق لكثير من المراحل التي ساهمت في تشكيل وجدان الشعب المصري وعموم الشعب المصري<sup>(١٤٨)</sup>.

**ثانياً: الملحنين:**

١ – **عزت الجاهلي:** ولد عام ١٩٠١، بدأ حياته الفنية الموسيقية كملحن في فرقة بديعة مصابني حيث يقوم بالغناء في الفرقة. لحن لكبار المطربين والمطربات . لحن للإذاعة عدة أوبرينات نذكر منها تقاريج رمضان، الدندمة... وغيرها. واشتهر بتلحينه المونولوجات الفكاهية لأشهر المطربين والمطربات امثال شكوكو وسيد سليمان وثريا حلمي واسماعيل ياسين الذي لحن له عيني على يني وعائز أروح.

ظل عزت الجاهلي حتى الرمق الأخير يؤدي واجبه كملحن وعضو في لجنة الإستماع بالإذاعة، توفي في ٦ ديسمبر ١٩٨٧<sup>(١٤٩)</sup>.

٢ – **مجدي العقيلي:** موسيقي سوري ولد في حلب جاء إلى مصر صغيراً، ظهر ميله الموسيقي في المرحلة الإعدادية رغم معاناة والده تعلم العزف على آلة العود على يد الفنان بكري

(١٤٧) نبيل شورة: مرجع سابق.

(١٤٨) علي عبد الودود: مرجع سابق

(١٤٩) منتدى سماعي.

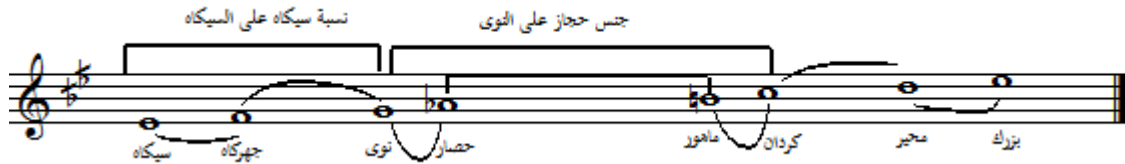
الكردي، والقواعد الموسيقية والموشحات على يد الشيخ علي الدرويش. اخترع آلة موسيقية اسمها الجنكران تشبه العود يمكن العزف عليها بقوس الكمان.

سافر إلى إيطاليا ودرس الصولفيج، عاد وعين مديراً للمعهد الشرقي في حلب. ألف العديد من الكتب لغة الأوتار ولغة الموسيقى وغيرهم. ولحن العديد من الموشحات نذكر منهم لو كنت تدري، وجادك الغيث.

توفي بعد معاناة مع المرض في سبتمبر ١٩٨٣ (١٥٠).

٣ - محمد عبد الوهاب: (١٣ مارس ١٩٠٢ - ٤ مايو ١٩٩١): أحد أعلام الموسيقى العربية، لقب بموسيقار الأجيال، وارتبط اسمه بالأنشيد الوطنية. ولد في حي باب الشعرية بالقاهرة، عمل كملحن ومؤلف موسيقي وكممثل سينمائي. بدأ حياته الفنية مطرباً بفرقة فوزي الجزائري عام ١٩١٧، وفي عام ١٩٢٠ قام بدراسة آلة العود في معهد الموسيقى العربية. بدأ العمل بالسينما عام ١٩٣٣، وبالإذاعة عام ١٩٣٤. ارتبط بأمر الشعراء أحمد شوقي ولحن اغان عديدة لأمر الشعراء، غنى معظمها بصوته ولحن قصائد عديدة مثل كيلو باترا والجنود والكرنك.... وغيرهم. لحن للعديد من المغنيين في مصر والبلاد العربية منهم أم كلثوم وفيروز وردة وفايزة أحمد ونجاة وعبد الحليم حافظ وليلى مراد والكثير من المطربين والمطربات. توفي في عام ١٩٩١ (١٥١).

ثالثاً: مقام الهزام:



(١٥٠) نوال العقيلي: الموسيقى والسينما والمسرح أعلام ومشاهير - المجلد الثالث عشر - ص ٣٦١.  
(١٥١) فكتور سحاب: السبع الكبار - دار العلم للملايين - الطبعة الثانية ٢٠٠٠.

## الإطار العملي:

بعد أن استعرضت نبذة عن قالب المونولوج، قالب الموشح، والأغنية الوطنية، ومقام الهزام.

نقدم تحليل للمونولوج الفكاهي "عيني على يني"، وموشح "لو كنت تدري"، والأغنية الوطنية "دقت ساعة العمل الثوري" وقد تم اختيارهم لاستخدام التقنيات الخاصة لمقام الهزام من خلالهم، ثم التمارين اللحنية المستتبطة منهم.

١ – المونولوج الفكاهي "عيني على يني": سيتم تحليل المقدمة الموسيقية والمذهب.

## البطاقة التعريفية

اسم العمل: عيني على يني  
المؤلف: أبو السعود الإبياري  
المؤدي: اسماعيل ياسين  
مقام: هزام  
ضرب: فوكس / بمب.  
نوع القالب: مونولوج فكاهي  
الملحن: عزت الجاهلي  
ميزان: أدليب /  
عدد الموازير: ١٧ مازورة.

المصدر: فيلم المليونير مع مدونة للمونولوج  
كلمات المونولوج:

المجموعة: آه ..... عيني على يني وخمرة يني (٢)  
الخمارة حيطانها سكارا.

التحليل المقامي للمونولوج الفكاهي "عيني على يني"  
يتكون هذا المونولوج من أربع كوبليات مع الختام  
المقدمة الموسيقية: من م (١) إلى م (١١)

من م (١) إلى م (٧): بدأ بإيقاع فوكس بسرعة تساوي ١٢٠ للنوار في الدقيقة، ثم من م (٨) إلى م (١١) بدأ بعمل ببطء في السرعة إلى أن وصل إلى سرعة النوار تساوي ٨٠ في الدقيقة، وكل ذلك مستعرضاً مقام الهزام بجنسيه نسبة سيكاة على درجة السيكاة، وجنس الفرع حجاز على درجة النوى.

في م (١١): عمل تقسيمة في نسبة السيكاه وركز على أساس المقام مستخدماً أدليب بعزف آلة الناي، ثم يرد الكورال بكلمة (آه) بنغمتي (السيكاه والنوى).  
المذهب: من م (١٢) إلى م (١٦): استعرض مقام الهزام كاملاً على ايقاع البمب (مقسوم سريع) بسرعة النوار تساوي ٦٠ في الدقيقة.

م (١٧) قفلة بمثابة فنطرة لحنية في مقام الهزام لينتقل من ايقاع البمب إلى ايقاع فوكس وركزه تام على أساس المقام.

### تعليق الباحثة:

صياغة المونولوج في مقام الهزام مع تنوع الانتقالات المقامية بين جنس بياتي على درجة النوى،

تنوع في استخدام الأدليب والضروب ما بين الفوكس وبمب.

تنوع في عزف المنفرد بين آلة الناي، والترومبيت والأوكورديون.

يعتمد هذا المونولوج على الحوار بين المطرب وبعض المطربين

والمسارات اللحنية لاحظت الباحثة كثرة استخدام مسافة الثالثة الصغيرة والكبيرة وفي هيئة تتابع لحنى صاعد وهابط.

عيني على بني  
غناء: اسماعيل ياسين  
موسيقى فوكس



Rall



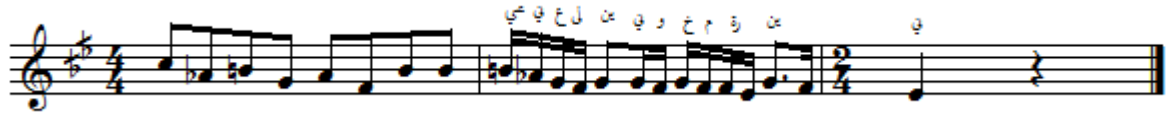
آه كورال  
أداء حر ناي



مقسوم سريع  
كورال غناء







## ٢ - موشح (لو كنت تدري)

### البطاقة التعريفية:

نوع التاليف : غنائي	نوع القالب: موشح
الكلمات: من الشعر القديم	لحن: مجدي العقيلي
ميزان:	ضرب: سماعي دارج
هيكل القالب بدنية تتكرر أربع مرات بنفس اللحن	عدد الموازير: ١١ مازورة
كلمات الموشح: لو كنت تدري ما الحب يفعل	بالوصل يوماً ما كنت تبخل
ما كنت تبخل ليلى يا ليل يا ليلى	بالوصل يوماً ما كنت تبخل

### التحليل المقامي:

البدنية تتكون من عبارتين

العبرة الأولى: من م (١) إلى م (٣): استعرض الملحن طابع مقام الهزام بظهور نسبة سيكاه و جنس حجاز على النوى وركوزه مؤقت على الغماز.

لازمة موسيقية من م (٣) إلى م (٤): استعرض بها جنس راسات على درجة الراسات.

العبرة الثانية: من م (٤) إلى م (١١): استعرض الملحن جنس راسات على درجة النوى وصعد مستعرضاً جنس راسات على درجة الكردان ثم هبوطاً مستعرضاً نسبة سيكاه على درجة السيكاه وركوزه تام.

لازمة موسيقية: م (١١) أيضاً نسبة سيكاه وركوزه تام على اساس المقام درجة السيكاه.

**تعليق الباحثة:** \* مستخدماً ضرب سماعي دارج لم يتغير.

الانتقالات المقامية مقام الهزام و جنس راسات على النوى والكردان.

المسارات اللحنية لاحظت الباحثة تكرار استخدامه لمسافة الرابعة الصاعدة ويظهر في الموازير (٥) و (٦) و (٩).

## موشح لو كنت تدري

مجدي العقيلي

عل ف ي ب ح مل ري د ا ت ت كمن لو  
ب ت ت كمن ما نخل ب ت ت كمن ما من ا يو ل وص بل  
يو ل وص ل بل ليل نخل لي يا ل يا ل يا ل يا ل يا ل يا ل  
من ما كمن ت ت ب نخل

٣ - أغنية دقت ساعة العمل الثوري: ستقوم الباحثة بتحليل المقدمة الموسيقية والمذهب فقط.

البطاقة التعريفية

التأليف: غنائي

القالب: الأغنية الوطنية

كلمات: حسين السيد

ألحان وغناء: محمد عبد الوهاب مع المجموعة

الهيكل البنائي

المقدمة الموسيقية: من م (١) إلى م (٤٠)

المذهب: من م (٤١) إلى م (٦٠)

التحليل بالتفصيل

المقدمة الموسيقية:

من م (١) إلى م (٤): بدأ اللحن بجنس الفرع لمقام الهزام جنس حجاز على درجة النوى، مستعرضاً للحن في هيئة قفزات لحنية صاعدة على بعد مسافة رابعة تامة، ثلاثة كبيرة، وثلاثة صغيرة.

من م (٥) إلى م (٣٢): استعرض الملحن مقام الهزام كاملاً بظهور نسبة سيكاه، وجنس الحجاز على النوى وجنس راست على درجة الكردان، مستعرضاً اللحن في هيئة نغمات سلمية بينها مسافات لحنية صاعدة وهابطة على بعد مسافة ثلاثة كبيرة، وصغيرة ومتوسطة، ورابعة تامة، مستخدماً أيضاً الربيع صعوداً من درجة النوى.

من م (٣٣) إلى م (٤٠): انتقل الملحن إلى جنس بياتي على درجة النوى، مع نسبة سيكاه وركوزه تام على درجة السيكاه، ويغلب استخدامه لمسافة الثالثة المتوسطة.

من م (٤١) إلى م (٦٠): استعرض المؤلف طابع مقام الهزام بظهور نسبة سيكاه على درجة السيكاه، وجنس حجاز على درجة النوى وركوزه مؤقت على درجة النوى، مستعرضاً اللحن في هيئة نغمات سلمية صاعدة وهابطة مع استخدام مسافة الثالثة المتوسطة وكثرة استخدام مسافة الخامسة التامة الصاعدة في ردود المجموعة على المطرب مكماً أيضاً سلمياً هابط مع مسافة ثلاثة صغيرة.

كلمات دقة ساعة العمل

دقة ساعة العمل الثوري بكفاح الأحرار ..... تعلن زحف الوطن العربي بطريقه الجبار  
الثوار هما الشعب ... الأحرار هما الشعب ... عارفين المشوار.

#### تعليق الباحثة:

- ١ – لم يتغير ميزان الأغنية الوطنية.
- ٢ – استخدم مقام الهزام كاملاً مع الانتقال إلى جنس بياتي على درجة النوى.
- ٣ – مساره اللحنى كثر استخدامه لمسافة الثالثة الكبيرة والصغيرة والمتوسطة، ومسافة الرابعة التامة صعوداً وهبوطاً، ومسافة الخامسة التامة صعوداً فقط مع النغمات السلمية صعوداً وهبوطاً.



الهدف من التمرين:

- ١ - غناء المقام كاملاً .
- ٢ - وغناء مسافة ثلاثة بأنواعها كبيرة وصغيرة ومتوسطة صعوداً وهبوطاً وفي هيئة تتابع لحنى صاعد، وغنائها هبوطاً.



الهدف من التمرين:

- ١ - تأكيد غناء مقام الهزام مع غناء في منطقة القرار .
- ٢ - غناء مسافة الثالثة بأنواعها صعوداً وهبوطاً.
- ٣ - غناء مسافة الرابعة التامة هبوطاً.



الهدف من التمرين:

- ١ - الغناء باستخدام ضرب سماعي الدارج .
- ٢ - غناء مقام الهزام سلمى صاعد وهابط .
- ٣ - غناء مسافة الثانية الصغيرة، والثالثة بأنواعها صعوداً وهبوطاً.

## النتائج والتوصيات:

### أولاً: نتائج البحث:

- ١ – تنوع في الانتقالات اللحنية والمقامية ما بين مقام الهزام والمستعار والسيكامايا وراحة أرواح.
- ٢ – استخدام التصوير لجنس بياتي على درجة النوى وجنس عجم على درجة الجهرگاه، ومقام الهزام على درجة الحسيني.
- ٣ – تنوع في استخدام الضروب مثل فوكس، بمب، مصمودي صغير، ملفوف.
- ٤ – استخدام الأداء الحر في الكوبيليات.
- ٥ – كثرة استخدام اللزمات الموسيقية بين الكوبيليات تمهيداً لغنائها.
- ٦ – التنوع في العزف المنفرد يظهر في التقاسيم ما بين آلة الناي، الترومبيت، والأوركوديون.

### ثانياً: التوصيات:

- ١ – الاهتمام بالقوالب الغنائية لثراءها اللحني وتنوع انتقالاتها اللحنية.
- ٢ – الاستفادة من هذه القوالب الغنائية لاستنباط تمارين لحنية لإجادة غناء المقامات.
- ٣ – جمع المدونات الخاصة بهذه القوالب وجعلها في متناول الدارسين.
- ٤ – التنوع في تأليف العديد من التمارين اللحنية لمقام الهزام لإجادة غناءه.

## المراجع:

- ١ – ايهاب حامد عبد العظيم: المقدمات الموسيقية عند زكريا أحمد والإستفادة منها في تدريس المقام في الصولفيج الغنائي – بحث منشور – مجلة علوم وفنون الموسيقى – كلية التربية الموسيقية – جامعة حلوان – القاهرة – سبتمبر ١٩٩٩.
- ٢ – سهير عبد العظيم محمد: أجندة الموسيقى العربية – دار الكتب القومية – القاهرة – ١٩٩٢.
- ٣ – سهير مختار المصري: "طرق مقترحة لتدريس مادة الصولفيج العربي" رسالة ماجستير – كلية التربية الموسيقية – جامعة حلوان – القاهرة – ١٩٩٨م.
- ٤ – علي عبد الودود محمد: المرجع في الموسيقى العربية وتقويم اللسان – القاهرة – ٢٠٠١.
- ٥ – فكتور سحاب: السبع الكبار – دار العلم للملايين – الطبعة الثانية – ٢٠٠٠.
- ٦ – منتدى سماعي
- ٧ – ناهد أحمد حافظ: الأغنية المصرية وتطورها خلال القرنين التاسع عشر والعشرين – رسالة دكتوراه – كلية التربية الموسيقية – جامعة حلوان – القاهرة – ١٩٧٧.
- ٩ – نوال العقيلي: الموسيقى والسينما والمسرح أعلام ومشاهير – المجلد الثالث عشر – ١٩٩١.
- ١٠ – نيفين محمد كمال الدين فتحي: الإستفادة من الأغنية المصرية المعاصرة في تحسين أداء طلاب التربية النوعية في مادة الصولفيج – رسالة ماجستير – كلية التربية النوعية – جامعة القاهرة – ٢٠٠٨.

## ملخص البحث باللغة العربية

### دراسة تحليلية لبعض القوالب الغنائية لإستنباط تمارين لحنية في مقام الهزام

مدرس دكتور/ نهاد أحمد محمد المرسي

تعتبر القوالب الغنائية عنصراً هاماً في تعليم الموسيقى العربية خاصة الصولفيج الغنائي، لتتميتها التذکر السمعي عند الجمهور، وتتنوع ما بين الموشح والمونولوج والطقطوقة والدور.... وغيرها.

#### الإطار النظري شمل:

أولاً: نبذة عن المونولوج الفكاهي والموشح والأغنية الوطنية.  
ثانياً: السيرة الذاتية لكلاً من عزت الجاهلي ومجدي العقيلي ومحمد عبد الوهاب.  
والإطار العملي: دراسة تحليلية للمونولوج الفكاهي "عيني على يني"، وموشح لو كنت تدري، والأغنية الوطنية دقت ساعة العمل.

#### وكانت أهم النتائج:

- التنوع في الإنتقالات اللحنية ما بين مقام الهزام والأجناس
- التنوع في الضروب مثل فوكس، بمب، وسماعي دارج.
- الأداء الحر الآلي والغنائي.
- الإهتمام باللازمات الموسيقية.
- المسارات اللحنية كثرة استخدام مسافة الثالثة بنوعيهما، والرابعة والخامسة صعوداً وهبوطاً.



## Abstract

### An analytical study of the forms song the development of melody Exercises in Maqam Alhozam

Lecturer Dr: Nehad Ahmed Mohamed Elmorsy

The forms song consider are an important element in the teaching of Arabic music especially in of audiovisual literacy in the public. And vary between Almuwash and Monologue and taktoka ..... And other.

#### Theoretical framework included

**First:** About laughing Monologue “Any ala Yani” – Muwashah “Law kont tadry” – and national song “daqt saatlaml”.

**Second:** About life “Ezzat Elgahaly” – “magdy Elokily” and Mohamed Abdlwahab”.

**Third:** Maqam Elhozam.

#### And operational framework:

**First:** Analysis included of laughing Monologue "Any ala Yani" - – Muwashah “Law kont tadry” – and national song “daqt saatlaml”.

**Second:** An exercise from the maqam Alhozam.

#### The most important results:

**First:** The diversity of the melodic transitions between maqam Alhozam>

**Second:** The diversity of rhythms between Fox, Bamb, Malfouf, sami Dareg.

**Third:** Use the free automated performance and lyrical.

**Forth:** Attention to musical crises.

