



## إتجاهات الوالدين نحو الطفل ذو الإحتياجات الخاصة وأثره على سلوكه التوافقي

نوره مسفر عطية الغبيشي الزهراني

قسم الاقتصاد المنزلي - كلية العلوم والآداب بالمخواه - جامعه الباحة

### ملخص البحث

يهدف البحث إلى التعرف على العلاقة بين إتجاهات الوالدين نحو الطفل ذو الإحتياجات الخاصة وسلوكه التوافقي وقد طبق البحث على عينة قوامها (50) طفل وطفلة في الفئة العمرية (6-14) عام من مستويات اقتصادية واجتماعية مختلفة وقد تم تطبيق (استمارة البيانات العامة عن الطفل ذو الإحتياجات الخاصة، استبيان إتجاهات الوالدين نحو الطفل ذو الإحتياجات الخاصة، استبيان السلوك التوافقي للطفل ذو الإحتياجات الخاصة) على عينة البحث وقد أسفرت النتائج عن:

- توجد فروق ذات دلالة احصائية بين متوسط درجات أفراد العينة في إتجاهاتهم نحو أطفالهم ذوي الإحتياجات الخاصة تبعاً لمتغيرات الدراسة (المستوى التعليمي الوالدين، سن الوالدين، وظيفة الأب - عمل الأم - حجم الأسرة - الدخل الشهري للأسرة - سن الطفل أو الطفل) - فكانت دالة لصالح المستوى التعليمي الأعلى، سن الوالدين الأكبر، ووظيفة الأب الخاصة أو الحرة، ولصالح الأم غير العاملة، وحجم الأسرة الأصغر، والدخل الشهري الأعلى للأسرة، وسن الطفل الأصغر) بينما لم يتضح تلك الفروق تبعاً لجنس الطفل أو الطفل من ذو الإحتياجات الخاصة.
- توجد علاقة ارتباطية بين إتجاهات الوالدين نحو الطفل ذو الإحتياجات الخاصة ومتغيرات الدراسة.
- تختلف نسبة مشاركة العوامل المؤثرة على إتجاه الوالدين نحو الطفل ذو الإحتياجات الخاصة فيأتي في المقدمة تعليم الأم والأب يليه عمر الأم ثم وظيفة الأب.
- توجد علاقة ارتباطية بين إتجاهات الوالدين نحو الطفل ذو الإحتياجات الخاصة وسلوكه التوافقي.
- تختلف الأوزان النسبية لأولوية محاور السلوك التوافقي للطفل ذو الإحتياجات الخاصة فكان السلوك التوافقي الذاتي يليه الاجتماعي ثم الأسرى وأخيراً الدراسي.

### مقدمة ومشكلة البحث :

يشكل الطفل جانباً مهماً في بناء الأسرة وتكوينها وتطورها وتكيف أفرادها، حيث تتولى مسؤولية رعايته والاهتمام به منذ نعومه أظفاره حتى يستطيع الاستقلال والاعتماد على نفسه (خولة يحيى، 1999)، فالأسرة عندما ترزق بطفل فأول شيء يتطرق إلى ذهن الوالدين سؤال أنفسهم هل (ابننا طبيعي)، وعندما يشعر الوالدان بوجود أي عجز جسدي أو حسي أو عقلي فتكون استجاباتهم الأفكار مع إحساسهما بالذنب والذي يؤثر بدوره على إتجاهاتهما التي قد تتمثل في إنكار عجز الطفل أو تدليله أو رفضه بصورة واضحة مما يكون له تأثيره على توافقه الشخصي والاجتماعي (مها حسن، 1998).

لذا فإن الأسرة العادية إن كانت تعاني من العديد من المشكلات المختلفة فإن أسرة الطفل المعاق عقلياً تواجهها الكثير من الصعوبات والمتاعب الإضافية داخل الأسرة لوجود هذا الطفل نظراً لواجباتها المتزايدة واتجاهاتها المضطربة نحوه حمدي زيدان (2006)، فضلاً عن ما يخلق بالوالدين من تغيرات هائلة في أسلوب حياتهما وشخصيتهما مما ينعكس بدوره على اتجاهاتهما نحو طفلها ودرجة تقبلهما له (Hamans, 2006).

حيث أوضحت نتائج دراسة كل من جمال الخطيب (2001)، (Walker, 2001) ان وجود طفل معاق عقلياً بالأسرة يمثل اضطراباً شديداً يعوق أداء الأسرة لواجبها وتنعكس صور الاضطراب على الام فتضعف قدرتها على القيام بدورها واتجاهاتها نحو طفلها المعاق.

ولذا فقد نادى جميع المتخصصين والدارسين لهذا الميدان بضرورة التدخل المبكر وتقديم كافة أشكال الرعاية والخدمات التنموية لنوى الاحتياجات الخاصة مبكراً ما أمكن في عمر الطفل حتى تقترب هذه الرعاية من الوقاية الأولية التي تحميهم مما يترتب على حاجاتهم الخاصة من مضاعفات وتمكن الاستفادة القصوى بما لديهم من قدرات أخرى، فإذا كانت الجهود والرعاية المبذولة من قبل الوالدين والمتخصصين ضرورية بالنسبة للأطفال العاديين فإنها أكثر ضرورة وأهمية في حالة الأطفال ذوي الاحتياجات الخاصة (ليلي كرم الدين، 2003).

ومن المعروف أن المعلومات الدقيقة حول الحجم الحقيقي والفعلي للأطفال ذوي الاحتياجات الخاصة غير كاملة وغير دقيقة في مختلف دول العالم وتزداد سوءاً بالدول النامية بسبب غياب الإحصائيات الدقيقة وعدم الإبلاغ عن بعض الحالات بسبب المعتقدات أو العادات أو الاتجاهات السلبية نحوهم من جانب المجتمع بشكل عام وأسره على وجه الخصوص، حيث دلت الدراسات المختلفة على أن الاتجاهات والممارسات السلبية تجاههم يكون أثرها السيء على قدراتهم على التوافق والتكيف والتصدي لمشكلاتهم واحتياجاتهم الخاصة، فالمعاملة السلبية وخاصة من الوالدين تؤدي إلى العديد من المشكلات والاضطرابات السلوكية، (ليلي كرم الدين، 1999). وقد تؤدي إلى زيادة احساس هؤلاء الأطفال بمشكلاتهم وزيادة حالتهم سوءاً واضطراب الصورة عن الذات والعزلة وسوء التوافق (ليلي كرم الدين ، 2003)، وحيث يؤدي سوء التوافق إلى عدم القدرة على توظيف ما لدى الفرد من مهارات وضروب سلوكية وهو بصدد التفاعل مع المتغيرات البيئية الأمر الذي يجعله عاجزاً عن حل مشكلاته، كما يقف حجرة عثرة أمامهم لبلوغ الأهداف التي ينشدونها (Breger et al, 2003)، (سمير بكر، 1997).

أما عن الاتجاهات وممارسات الوالدين السوية فيكون لها الأثر البالغ في زيادة قدرة الأطفال ذوي الاحتياجات الخاصة على التغلب على احتياجاتهم والتصدي لها وتحقيق القدرة على الموائمة والتوافق العام ليلي كرم الدين (1999)، فالاتجاهات الوالدية نحو الطفل ذو الاحتياجات الخاصة وأسلوب الرعاية الخاصة به سواء من حيث الرفض أو القبول كلها عوامل تؤثر في شخصية هذا الطفل وتجاوبه مع المحيطين (نجلاء عبد القادر، 2006).

مما سبق يتضح أن الطفل ذو الاحتياجات الخاصة ينبغي الحرص عليه في تقديم الرعاية والاهتمام المناسب له وان يؤخذ بعين الاعتبار ووضع مشاكله واحتياجاته ضمن أوليات المشكلات التي تبحث عن حل لدى بعض الأسر للوصول به إلى الأمان والتكيف مع الحياة ومتغيراتها. ومن هنا تبعت فكرة البحث في التعرف على اتجاهات الوالدين نحو طفلها ذو الاحتياجات الخاصة وعلاقته بسلوكهم التوافقي. من خلال الإجابة على التساؤلات الآتية :

- هل هناك فروق بين أفراد العينة في اتجاهاتهم نحو أطفالهم ذوي الاحتياجات الخاصة تبعاً لمتغيرات الدراسة (المستوى التعليمي للوالدين، وسن الوالدين، وظيفة الأب، عمل الأم، حجم الأسرة، الدخل الشهري، الجنس، عمر الابن أو الأبنة).
- هل توجد علاقة بين اتجاهات الوالدين نحو طفلها ذو الاحتياجات الخاصة ومتغيرات الدراسة.

- ماهي العلاقة بين اتجاهات الوالدين نحو الطفل ذو الاحتياجات الخاصة وسلوكهم التوافقي.
- ماهي نسبة مشاركة العوامل المؤثرة على اتجاه الوالدين نحو طفلها ذو الاحتياجات الخاصة.
- ماهي الأوزان النسبية لأولوية محاور السلوك التوافقي للطفل ذو الاحتياجات الخاصة.

#### أهداف البحث :

- يهدف البحث بصفة رئيسية إلى التعرف على العلاقة بين اتجاهات الوالدين نحو الطفل ذو الاحتياجات الخاصة وسلوكه التوافقي من خلال التعرف على :
- الفروق في اتجاهات الوالدين نحو الطفل ذو الاحتياجات الخاصة تبعاً لمتغيرات الدراسة (المستوى التعليمي للوالدين، سن الوالدين، وظيفة الأب، عمل الأم، حجم الأسرة، الدخل الشهري، الجنس وعمر الابن أو الابنة من ذوى الاحتياجات الخاصة).
  - العلاقة بين اتجاهات الوالدين نحو الطفل ذو الاحتياجات الخاصة ومتغيرات الدراسة.
  - العلاقة بين اتجاهات الوالدين نحو الطفل ذو الاحتياجات الخاصة وسلوكهم التوافقي.
  - الأهمية النسبية للعوامل المؤثرة على اتجاه الوالدين نحو الطفل ذو الاحتياجات الخاصة.
  - الأوزان النسبية لأولوية محاور السلوك التوافقي للطفل ذو الاحتياجات الخاصة.

#### أهمية البحث :

- القاء الضوء على أهمية تأهيل الأطفال ذو الاحتياجات الخاصة واعطائهم الاهتمام المناسب لاحتياجاتهم في محاولة جادة لتكيفهم مع أسرهم ومجتمعهم.
- بعد هذا البحث إضافة علمية في مجال أبحاث الأطفال ذوى الاحتياجات الخاصة سواء كانت دراسات مسحية أو مقارنة داخل المملكة العربية السعودية حيث القصور في نوعية هذه الأبحاث التي تهتم بهذه الفئة.
- توجيه الأنظار إلى الاهتمام بتلك الفئة واحتياجاتها من خلال مراكز الإرشاد والدعم الأسرى التي تقدم المعلومات للوالدين عن الأساليب والأنماط المتبعة في تربية وتنشئة هذه الفئة من ذوى الاحتياجات الخاصة للوصول بها للنجاح في مواجهة الحياة والتكيف معها.

#### فروض البحث :

- توجد فروق ذات دلالة إحصائية بين متوسط درجات أفراد العينة في اتجاهاتهم نحو أطفالهم ذوي الاحتياجات الخاصة تبعاً لمتغيرات الدراسة.
- توجد علاقة ارتباطية بين اتجاه الأسرة نحو الأطفال ذوي الاحتياجات الخاصة ومتغيرات الدراسة.
- توجد علاقة ارتباطية بين استبيان اتجاه الأسرة نحو الأطفال ذوي الاحتياجات الخاصة وأبعاد السلوك التوافقي للطفل ذو الاحتياجات الخاصة.
- تختلف نسبة مشاركة العوامل المؤثرة على اتجاه الأسرة ودورها نحو أطفالها ذوي الاحتياجات الخاصة.
- تختلف الأوزان النسبية لأولوية محاور السلوك التوافقي للطفل ذو الاحتياجات الخاصة.

**الأسلوب البحثي :**  
**أولاً: مصطلحات البحث :**  
**الاتجاه :**

هو عبارة عن الحالة الوجدانية للفرد التي تتكون بناء على ما يوجد لديه من معتقدات أو تصورات فيما يتعلق بموضوع ما أو أشخاص معينين وتدفعه هذه الحالة إلى القيام بعدد من الاستجابات أو السلوكيات حيالها في موقف معين ويتحدد من خلال هذه الاستجابات مدى رفض الفرد أو قبوله لهذا الموضوع أو هؤلاء الأشخاص، وهو نسق أو تنظيم له مكوناته الثلاثة (المعرفية، الوجدانية، السلوكية) (عبد اللطيف خليفة، 2002).

ويقصد بها في هذه الدراسة : محصلة استجابة الوالدين بالقبول أو الرفض لطفلها من ذوى الاحتياجات الخاصة ويقاس إجرائياً بالدرجة التي يحصل عليها الوالدين على الاستبيان المعد لهذا الغرض.

والوالدين : ويقصد بهما في هذا البحث الأب والأم اللذان يقيمان مع بعضهما البعض ولديهما ابن أو ابنة من ذوى الاحتياجات الخاصة وينتميان إلى مستويات اجتماعية واقتصادية مختلفة.

الأطفال ذوى الاحتياجات الخاصة : هم الأشخاص الذين يبعدون عن المتوسط بعداً واضحاً سواء في قدراتهم العقلية أو التعليمية أو الاجتماعية أو الانفعالية بحيث يترتب على ذلك حاجاتهم إلى نوع من الخدمات والرعاية لتمكينهم من تحقيق أقصى ما تسمح به قدراتهم. (ليلى كرم الدين، 2003).

التوافق : كلمة ذاتية الصبغة وهي تشير إلى التحلى بقدر من المرونة والاستجابة للمؤثرات لاستجابات ملائمة ومشبعة للاحتياجات (سعد يحيى 2009).

كما يعرف بأنه : هو قدرة الفرد على احداث التوازن بين ذاته ومجتمعه بحيث يوائم بين حاجاته وامكانياته من جهة وبين الامكانيات والمطالب الاجتماعية للمجتمع من جهة أخرى مما ينتج عند لدى الفرد الشعور بالامن وتحقيق القبول الاجتماعي داخل المجتمع (سميرة العبدلى، 2003).

السلوك التوافقي : وتعرفه فيفيان إبراهيم (1998) بأنه قدرة الفرد على تحقيق التوازن بين احتياجاته ومتطلبات البيئة التي يعيش فيها.

وتقصد به الباحثة في هذا البحث بأنه السلوك وردود أفعال الطفل ذو الاحتياجات الخاصة أثناء تفاعله مع أفراد الأسرة والمجتمع بحيث يحقق التوازن وموائمة احتياجاته وامكانياته والمطالب الاجتماعية لتحقيق القبول الاجتماعي.

**وقد قسمت الباحثة السلوك التوافقي إلى ثلاث محاور فرعية :**

- السلوك التوافقي الذاتي : وهو السلوك المعبر عن الرضا عن نفسه وخلوه من الصراعات التي تقترن بمشاعر الضيق والشعور بالنقص.
- السلوك التوافقي الاجتماعي: وهو السلوك المعبر عن ضبط النفس والقدرة على تكوين علاقات اجتماعية وإدراك الطفل للمستويات الاجتماعية وحقوق الآخرين.
- السلوك التوافقي الأسرى : وهو السلوك المعبر عن كيفية التعامل مع الآخرين في الأسرة وتوافقه مع اخواته وأقاربه وشعوره بالانتماء الأسرى.
- السلوك التوافقي الدراسي : وهو السلوك المعبر عن المشاركة في الأنشطة الدراسية المختلفة والتوافق والتفاعل ببيئته المدرسية التي تتناسب مع قدراته وامكانياته.

**ثانياً: منهج البحث :**

يتبع هذا البحث المنهج الوصفي التحليلي وهو المنهج الذي يعتمد على دراسة الواقع أو الظاهرة كما توجد في الواقع ويهتم بوصفها وصفاً دقيقاً ويعبر عنها تعبيراً كيفياً أو كميّاً وتحليلها

وتفسيرها للوصول إلى تعميمات بشأنه واستخلاص الدلالات التي توضح ارتباط متغير بمتغيرات أخرى (ذوقان عبيدات وآخرون، 2006).

#### ثالثاً: عينة البحث :

تكونت من (50) طفل وطفلة من ذوى الاحتياجات الخاصة (33) طفل، و (17) طفلة في الفئة العمرية (6-14) عام بالمراكز الخاصة بهذه الاعاقات، ومؤسسات ذوى الاحتياجات الخاصة بالمملكة العربية السعودية وينتمون إلى مستويات إقتصادية واجتماعية مختلفة.

#### رابعاً: أدوات البحث :

- استمارة البيانات العامة : وتم اعدادها بهدف الحصول على بعض المعلومات التي تفيد في تحديد خصائص عينة البحث واشتملت على :
- معلومات عن الطفل : ذو الاحتياجات الخاصة معاق عقلياً : (الجنس - السن).
- معلومات عن أسرة الطفل ذو الاحتياجات الخاصة: (المستوى التعليمي للوالدين - سن الوالدين - وظيفة الأب - عمل الأم - حجم الأسرة - الدخل الشهري).
- استبيان اتجاهات الوالدين نحو الطفل ذو الاحتياجات الخاصة : أعد هذا الاستبيان بهدف التعرف على استجابة الوالدين بالقبول أو الرفض وأساليبهما المتبعة في معاملة وتربية الطفل ذو الاحتياجات الخاصة وقد تكون الاستبيان من (54) عبارة خبرية ويتم الإجابة عليه وفق ثلاث اختيارات (غالباً - أحياناً - نادراً) من خلال المقياس المتدرج (3، 2، 1) للعبارة الإيجابية ، (1، 2، 3) للعبارة السلبية وتنقسم عبارات المقياس إلى (29) عبارة تمثل الاتجاه الإيجابي المتبع في معاملة الطفل ذو الاحتياجات الخاصة من القبول وعدم فرض الحماية الزائدة عليه، مع عدم الإهمال والتفرقة بينه وبين أخواته أو أقرانه، وعدم التذبذب في المعاملة بين وقت وآخر، والبعد عن استخدام القسوة أو العنف أو الإيذاء النفسى له نتيجة اصابته بالضعف العقلى ، (25) عبارة تمثل الاتجاه السلبي المتمثل في الحماية الزائدة له من القيام بالواجبات أو المسؤوليات التي يجب تدريبه عليها، أو الإهمال بعدم تلبية احتياجاته اليومية والروتينية، وعدم المساواة بينه وبين أخواته، والرفض له، واستخدام القسوة في العقاب، أو التهديد والحرمان من متطلباته، والتوقع منه بأفعال أو سلوك لا يتناسب مع قدراته العقلية.
- استبيان السلوك التوافقي للطفل ذو الاحتياجات الخاصة : تم اعداد هذا الاستبيان في ضوء التعريفات المختلفة للتوافق والسلوك التوافقي لاستخدامه في هذا البحث لتحقيق الغرض من هذه الدراسة والأهداف المرجوة منها وقد تكون الاستبيان من (61) عبارة خبرية في صورة أربعة محاور تتمثل فيما يلي :
- السلوك التوافقي الذاتي: ويشتمل على (17) عبارة تقيس مدى قدرة الطفل ذو الاحتياجات الخاصة في تحقيق ذاته بما يتناسب مع امكانياته وقدراته وبما تمكنه من تلبية احتياجاته ودوافعه وتحقيق الرضا والسعادة مع النفس والرضا عنها ومواجهة المشكلات ومحاولة حلها والتوافق معها بقدر المستطاع.
- السلوك التوافقي الاجتماعي : واشتمل على (19) عبارة تقيس ميول الطفل ذو الاحتياجات الخاصة واتجاهاته الاجتماعية وفهمه لطبيعة الأدوار الاجتماعية والأسرية التي يقوم بها والمشاركة في الأنشطة الاجتماعية والتعاون مع الغير وتكوين صداقات والتفاعل الايجابي مع الآخرين.
- السلوك التوافقي الأسرى : واشتمل (12) عبارة تقيس سلوك الطفل ذو الاحتياجات الخاصة داخل أسرته مع أخواته ووالديه وأقاربه وتبادل الحوار والتفاعل الأسرى في المواقف المختلفة والتعبير عن متطلباته واحتياجاته وآراءه.
- السلوك التوافقي الدراسي : واشتمل على (13) عبارة تقيس قدرة الطفل ذو الاحتياجات الخاصة على الاستيعاب واستنكار الدروس التي تتناسب مع قدراته وامكانياته العقلية والتي وضعت وفقاً لهذه

القدرات، وتحقيق حاجته النفسية من خلال علاقته الطيبة مع زملائه ومعلميه وإدارة المدرسة، والمشاركة الفعالة في أنشطة المدرسة.

تقنين الأدوات :

الصدق والثبات

استبيان الاتجاه نحو الأطفال ذوي الاحتياجات الخاصة :

صدق الاستبيان :

يقصد به قدرة الاستبيان على قياس ما وضع لقياسه .

صدق الاتساق الداخلي :

تم حساب الصدق باستخدام الاتساق الداخلي وذلك بحساب معامل الارتباط (معامل ارتباط بيرسون) بين درجة كل عبارة والدرجة الكلية للاستبيان ، والجدول التالي يوضح ذلك :

جدول رقم (1) قيم معاملات الارتباط بين درجة كل عبارة والدرجة الكلية للاستبيان

م	الارتباط	الدلالة	م	الارتباط	الدلالة
-1	0.837	0.01	-28	0.757	0.01
-2	0.898	0.01	-29	0.873	0.01
-3	0.804	0.01	-30	0.817	0.01
-4	0.725	0.01	-31	0.703	0.01
-5	0.908	0.01	-32	0.856	0.01
-6	0.634	0.05	-33	0.737	0.01
-7	0.825	0.01	-34	0.608	0.05
-8	0.791	0.01	-35	0.912	0.01
-9	0.886	0.01	-36	0.765	0.01
-10	0.942	0.01	-37	0.889	0.01
-11	0.775	0.01	-38	0.734	0.01
-12	0.862	0.01	-39	0.627	0.05
-13	0.714	0.01	-40	0.641	0.05
-14	0.923	0.01	-41	0.805	0.01
-15	0.745	0.01	-42	0.719	0.01
-16	0.619	0.05	-43	0.894	0.01
-17	0.723	0.01	-44	0.952	0.01
-18	0.788	0.01	-45	0.747	0.01
-19	0.819	0.01	-46	0.866	0.01
-20	0.932	0.01	-47	0.779	0.01
-21	0.602	0.05	-48	0.921	0.01
-22	0.875	0.01	-49	0.839	0.01
-23	0.767	0.01	-50	0.637	0.05
-24	0.853	0.01	-51	0.754	0.01
-25	0.704	0.01	-52	0.842	0.01
-26	0.915	0.01	-53	0.643	0.05
-27	0.738	0.01	-54	0.907	0.01

يتضح من الجدول ان معاملات الارتباط كلها دالة عند مستوى ( 0.01 - 0.05 ) لاقتربها من الواحد الصحيح مما يدل على صدق وتجانس عبارات الاستبيان .

### الثبات :

يقصد بالثبات reability دقة الاختبار في القياس والملاحظة ، وعدم تناقضه مع نفسه ، واتساقه واطراده فيما يزودنا به من معلومات عن سلوك المفحوص ، وهو النسبة بين تباين الدرجة على المقياس التي تشير إلى الأداء الفعلي للمفحوص ، و تم حساب الثبات عن طريق :

- 1- معامل الفا كرونباخ Alpha Cronbach
- 2- طريقة التجزئة النصفية Split-half
- 3- جيوتمان Guttman

### جدول ( 2 ) قيم معامل الثبات للاستبيان

معامل الثبات	معامل الفا	التجزئة النصفية	جيوتمان
ثبات الاستبيان	0.864	0.837 – 0.904	0.851

يتضح من الجدول السابق أن جميع قيم معاملات الثبات : معامل الفا ، التجزئة النصفية ، جيوتمان دالة عند مستوى 0.01 مما يدل على ثبات الاستبيان .

استبيان السلوك التوافقي للطفل ذو الاحتياجات الخاصة :  
صدق الاستبيان :

يقصد به قدرة الاستبيان على قياس ما وضع لقياسه .

الصدق باستخدام الاتساق الداخلي بين الدرجة الكلية لكل محور والدرجة الكلية للاستبيان :

تم حساب الصدق باستخدام الاتساق الداخلي وذلك بحساب معامل الارتباط (معامل ارتباط بيرسون) بين الدرجة الكلية لكل محور (السلوك التوافقي الذاتي ، السلوك التوافقي الاجتماعي ، السلوك التوافقي الأسري ، السلوك التوافقي الدراسي) والدرجة الكلية للاستبيان (السلوك التوافقي للطفل ذو الاحتياجات الخاصة) ، والجدول التالي يوضح ذلك :

جدول رقم ( 3 ) قيم معاملات الارتباط بين درجة كل محور ودرجة استبيان السلوك التوافقي للطفل ذو الاحتياجات الخاصة

محاور السلوك التوافقي	الارتباط	الدلالة
المحور الأول : السلوك التوافقي الذاتي	0.729	0.01
المحور الثاني : السلوك التوافقي الاجتماعي	0.882	0.01
المحور الثالث : السلوك التوافقي الأسري	0.957	0.01
المحور الرابع : السلوك التوافقي الدراسي	0.700	0.01

يتضح من الجدول أن معاملات الارتباط كلها دالة عند مستوى ( 0.01 ) لاقتربها من الواحد الصحيح مما يدل على صدق وتجانس محاور الاستبيان.

### الثبات :

يقصد بالثبات reability دقة الاختبار في القياس والملاحظة ، وعدم تناقضه مع نفسه ، واتساقه واطراده فيما يزودنا به من معلومات عن سلوك المفحوص ، وهو النسبة بين تباين الدرجة على المقياس التي تشير إلى الأداء الفعلي للمفحوص ، و تم حساب الثبات عن طريق :

- 1- معامل الفا كرونباخ Alpha Cronbach
- 2- طريقة التجزئة النصفية Split-half
- 3- جيوتمان Guttman

جدول ( 4 ) قيم معامل الثبات لمحاور استبيان السلوك التوافقي للطفل ذو الاحتياجات الخاصة

المحاور	معامل الفا	التجزئة النصفية	جيوتمان
المحور الأول : السلوك التوافقي الذاتي	0.826	0.866 – 0.791	0.813
المحور الثاني : السلوك التوافقي الاجتماعي	0.791	0.832 – 0.765	0.777
المحور الثالث : السلوك التوافقي الأسرى	0.750	0.795 – 0.721	0.739
المحور الرابع : السلوك التوافقي الدراسي	0.927	0.961 – 0.890	0.908
ثبات استبيان السلوك التوافقي للطفل ذو الاحتياجات الخاصة ككل	0.800	0.849 – 0.775	0.786

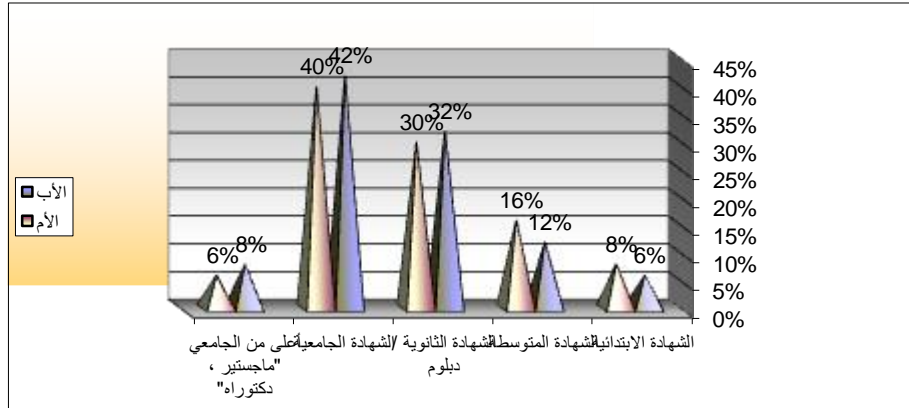
يتضح من الجدول السابق أن جميع قيم معاملات الثبات : معامل الفا ، التجزئة النصفية ، جيوتمان دالة عند مستوى 0.01 مما يدل على ثبات الاستبيان .  
البيانات العامة للأسرة

#### 1- المستوى التعليمي للوالدين :

يوضح الجدول (5) والشكل البياني رقم ( 1 ) توزيع أفراد عينة البحث تبعاً لمتغير المستوى التعليمي للوالدين

جدول ( 5 ) توزيع أفراد عينة البحث تبعاً لمتغير المستوى التعليمي للوالدين

الأم		الأب		المستوى التعليمي للوالدين
العدد	النسبة %	العدد	النسبة %	
4	8%	3	6%	الشهادة الابتدائية
8	16%	6	12%	الشهادة المتوسطة
15	30%	16	32%	الشهادة الثانوية / دبلوم
20	40%	21	42%	الشهادة الجامعية
3	6%	4	8%	أعلى من الجامعي "ماجستير ، دكتوراه"
50	100%	50	100%	المجموع



شكل (1): توزيع أفراد عينة البحث تبعاً لمتغير المستوى التعليمي للوالدين

يتضح من جدول (5) وشكل بياني (1) أن 21 أب بعينة البحث حاصلين علي الشهادة الجامعية بنسبة 42% ، يليهم 16 أب حاصلين علي الشهادة الثانوية / دبلوم بنسبة 32% ، ثم يأتي في المرتبة الثالثة 6 آباء حاصلين علي الشهادة المتوسطة بنسبة 12% ، ويأتي في المرتبة

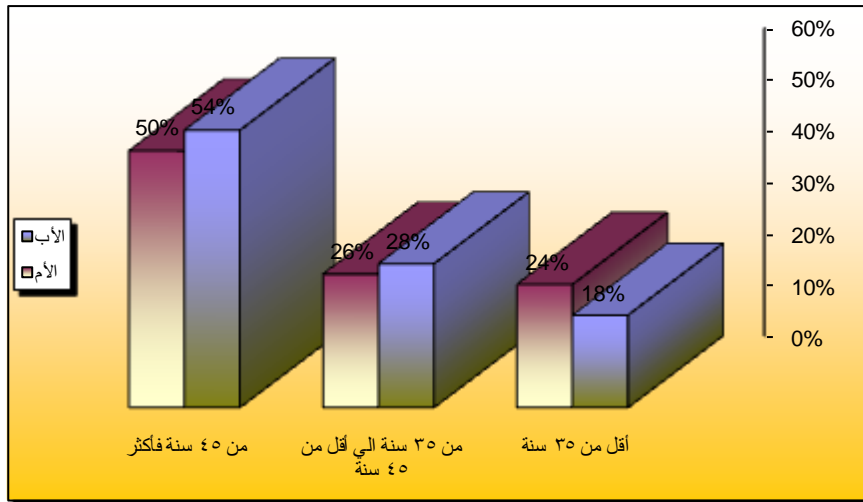


الرابعة 4 آباء حاصلين على (الماجستير ، الدكتوراه) بنسبة 8% ، وأخيرا 3 آباء حاصلين على الشهادة الابتدائية بنسبة 6% ، كما يتضح أن أعلى نسبة في المستوى التعليمي للأمهات بعينة البحث بلغت 40% لمستوى التعليم الجامعي ، يليهم الأمهات الحاصلات على الشهادة الثانوية / دبلوم بنسبة 30% ، ثم يأتي بعدهم الأمهات الحاصلات على الشهادة المتوسطة بنسبة 16% ، ثم يأتي في المرتبة الرابعة الأمهات الحاصلات على الشهادة الابتدائية بنسبة 8% ، وأخيرا الأمهات الحاصلات على (الماجستير ، الدكتوراه) بنسبة 6% .

## 2- عمر الوالدين :

يوضح الجدول رقم (6) والشكل البياني رقم (2): توزيع أفراد عينة البحث تبعا لمتغير عمر الوالدين

الأم		الأب		عمر الوالدين
العدد	النسبة %	العدد	النسبة %	
12	24%	9	18%	أقل من 35 سنة
13	26%	14	28%	من 35 سنة الي أقل من 45 سنة
25	50%	27	54%	من 45 سنة فأكثر
50	100%	50	100%	المجموع



## شكل (2): توزيع أفراد عينة البحث تبعا لمتغير عمر الوالدين

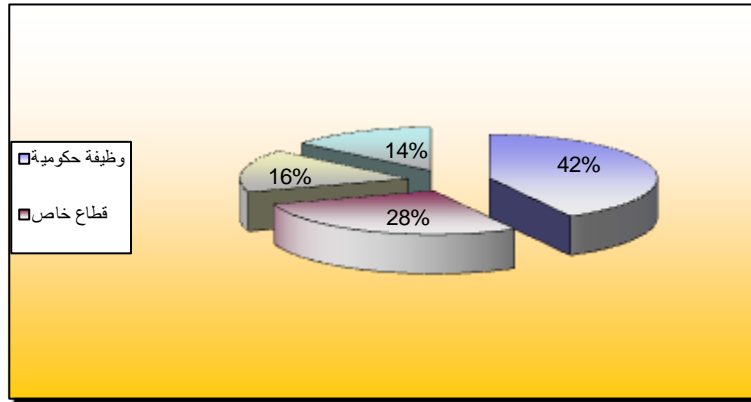
يتضح من جدول (6) وشكل (2) أن 27 أب بعينة البحث كانت أعمارهم من 45 سنة فأكثر بنسبة 54% ، يليهم 14 أب تراوحت أعمارهم من 35 سنة الي أقل من 45 سنة بنسبة 28% ، وأخيرا 9 آباء كانت أعمارهم أقل من 35 سنة بنسبة 18% ، كما يتضح أن 25 أم بعينة البحث كانت أعمارهن من 45 سنة فأكثر بنسبة 50% ، يليهم 13 أم تراوحت أعمارهن من 35 سنة الي أقل من 45 سنة بنسبة 26% ، وأخيرا 12 أم كانت أعمارهن أقل من 35 سنة بنسبة 24% .

3- وظيفة الأب :

يوضح الجدول (7) والشكل البياني رقم (3) توزيع أفراد عينة البحث تبعا لمتغير وظيفة الأب.

جدول (7) توزيع أفراد عينة البحث تبعا لمتغير وظيفة الأب

وظيفة الأب	العدد	النسبة %
وظيفة حكومية	21	42
قطاع خاص	14	28
أعمال حرة	8	16
بدون عمل - متقاعد	7	14
المجموع	50	100



شكل (3): توزيع أفراد عينة البحث تبعا لمتغير وظيفة الأب

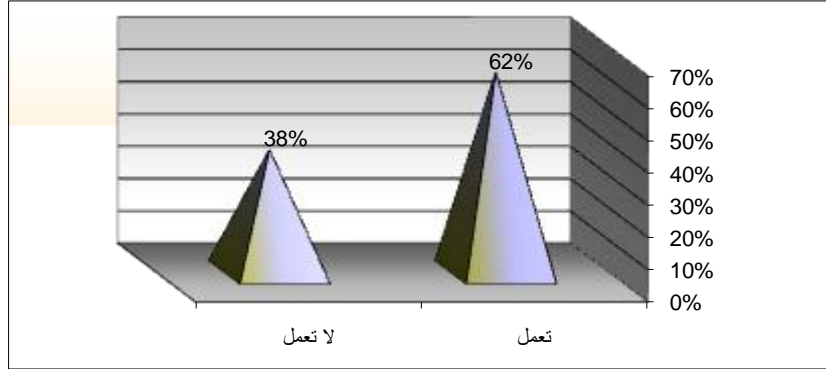
يتضح من جدول (7) وشكل بياني (3) أن 21 أب بعينة البحث يعملون بالوظائف الحكومية بنسبة 42% ، بينما 14 أب يعملون بالقطاع الخاص بنسبة 28% ، و 8 آباء يعملون بالأعمال الحرة بنسبة 16% ، و 7 آباء " غير عاملين ، متقاعدين " بنسبة 14% .

4- عمل الأم :

يوضح الجدول (8) والشكل البياني رقم (4) توزيع أفراد عينة البحث تبعا لمتغير العمل

جدول (8) توزيع أفراد عينة البحث تبعا لمتغير العمل.

عمل الأم	العدد	النسبة %
تعمل	31	62
لا تعمل	19	38
المجموع	50	100



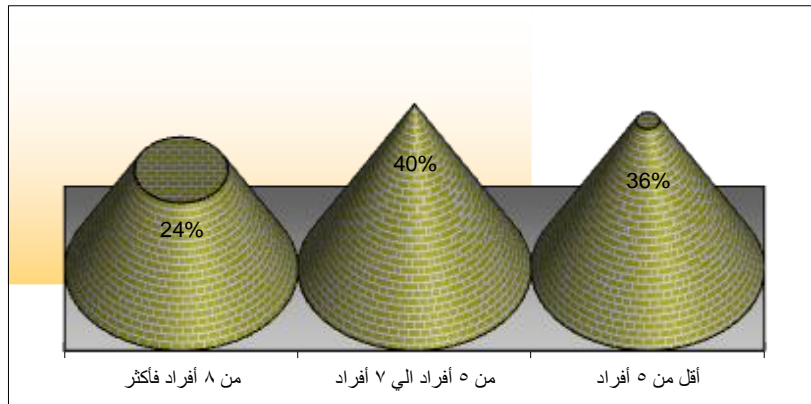
شكل (4): توزيع أفراد عينة البحث تبعاً لمتغير العمل

يتضح من جدول (8) وشكل بياني (4) أن 31 من الأمهات عاملات بنسبة 62% ، بينما 19 من الأمهات غير عاملات بنسبة 38% .  
5- عدد أفراد الأسرة :

يوضح الجدول (9) والشكل البياني رقم (5) توزيع أسر عينة البحث تبعاً لعدد أفرادها

جدول (9) توزيع أسر عينة البحث تبعاً لعدد أفرادها

عدد أفراد الأسرة	العدد	النسبة %
أقل من 5 أفراد	18	36
من 5 أفراد الي 7 أفراد	20	40
من 8 أفراد فأكثر	12	24
المجموع	50	100



شكل (5) يوضح توزيع أسر عينة البحث تبعاً لعدد أفرادها

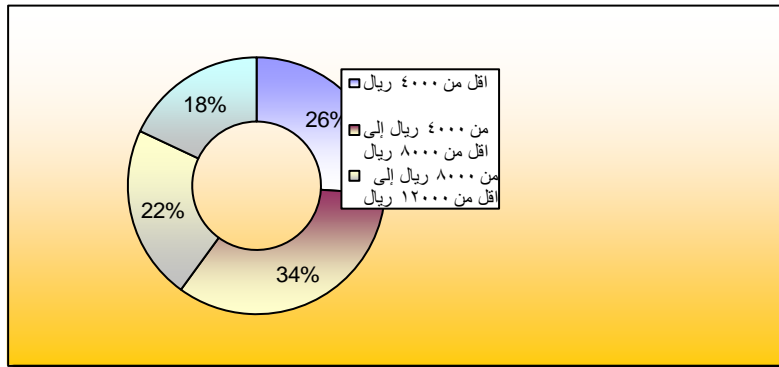
يتضح من جدول (9) وشكل (5) أن 20 أسرة بعينة البحث تراوح عدد أفرادها من 5 أفراد الي 7 أفراد بنسبة 40% ، يليهم الأسر اللاتي كان عدد أفرادها أقل من 5 أفراد وبلغ عددهم 18 بنسبة 36% ، وأخيراً كان عدد الأسر اللاتي كان عدد أفرادها من 8 أفراد فأكثر بنسبة 24% .

6- الدخل الشهري للأسرة :

يوضح الجدول (10) والشكل البياني رقم (6) توزيع أسر عينة البحث وفقاً لفئات الدخل المختلفة

جدول (10) توزيع أسر عينة البحث وفقاً لفئات الدخل المختلفة

النسبة %	العدد	الدخل الشهري للأسرة
26	13	أقل من 4000 ريال
34	17	من 4000 ريال إلى أقل من 8000 ريال
22	11	من 8000 ريال إلى أقل من 12000 ريال
18	9	من 12000 ريال فأكثر
100	50	المجموع



شكل (6): توزيع أسر عينة البحث وفقاً لفئات الدخل المختلفة

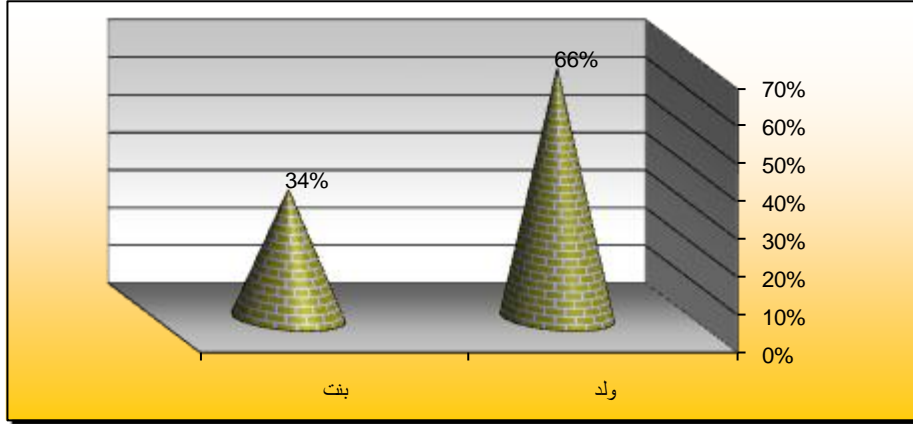
يتضح من جدول (10) والشكل البياني رقم (6) أن أكبر فئات الدخل الشهري لأسر عينة البحث كان في الفئة (من 4000 ريال إلى أقل من 8000 ريال) ، تليها الفئة (من 8000 ريال إلى أقل من 12000 ريال) ، فقد بلغت نسبتهم على التوالي (34% ، 22%) ، ويأتي بعد ذلك الأسر ذوي الدخل (أقل من 4000 ريال) حيث بلغت نسبتهم 26% ، وأخيراً الأسر ذوي الدخل (من 12000 ريال فأكثر) حيث بلغت نسبتهم 18% .

7- الجنس :

يوضح الجدول (11) والشكل البياني رقم (7) توزيع أبناء أفراد عينة البحث تبعاً لمتغير الجنس

جدول (11) توزيع أبناء أفراد عينة البحث تبعاً لمتغير الجنس

النسبة %	العدد	الجنس
66	33	ولد
34	17	بنت
100	50	المجموع

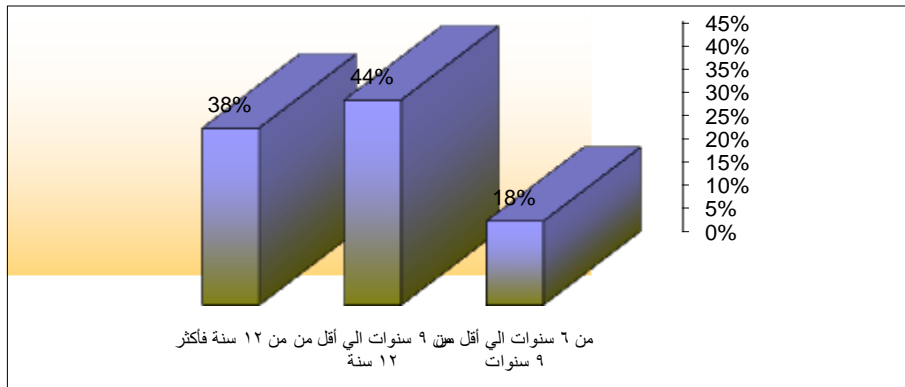


شكل (7) يوضح توزيع أبناء أفراد عينة البحث تبعاً لمتغير الجنس يتضح من جدول (11) وشكل (7) أن 33 من أبناء أفراد عينة البحث أولاد بنسبة 66% ، بينما 17 من أبناء أفراد عينة البحث بنات بنسبة 34% .

8- العمر : يوضح الجدول (12) والشكل البياني رقم (8) توزيع أبناء أفراد عينة البحث تبعاً لمتغير العمر

جدول (12) توزيع أبناء أفراد عينة البحث تبعاً لمتغير العمر

العمر	العدد	النسبة %
من 6 سنوات الي أقل من 9 سنوات	9	18
من 9 سنوات الي أقل من 12 سنة	22	44
من 12 سنة فأكثر	19	38
المجموع	50	100



شكل (8) يوضح توزيع أبناء أفراد عينة البحث تبعاً لمتغير العمر

يتضح من جدول (12) وشكل (8) أن 22 من أبناء أفراد عينة البحث تراوحت أعمارهم من 9 سنوات الي أقل من 12 سنة بنسبة 44% ، يليهم 19 من أبناء أفراد عينة البحث كانت أعمارهم من 12 سنة فأكثر بنسبة 38% ، وأخيرا 9 من أبناء أفراد عينة البحث تراوحت أعمارهم من 6 سنوات الي أقل من 9 سنوات بنسبة 18% .

### النتائج

#### الفرض الأول :

توجد فروق ذات دلالة إحصائية بين متوسط درجات أفراد العينة في اتجاهاتهم نحو أطفالهم ذوي الاحتياجات الخاصة تبعا لمتغيرات الدراسة وللتحقق من هذا الفرض تم تطبيق اختبار ( ت ) ، وحساب تحليل التباين لدرجات أفراد العينة في اتجاهاتهم نحو أطفالهم ذوي الاحتياجات الخاصة والجداول التالية توضح ذلك :

**جدول (13) تحليل التباين لدرجات أفراد العينة في اتجاهاتهم نحو أطفالهم ذوي الاحتياجات الخاصة تبعا لمتغير تعليم الأب**

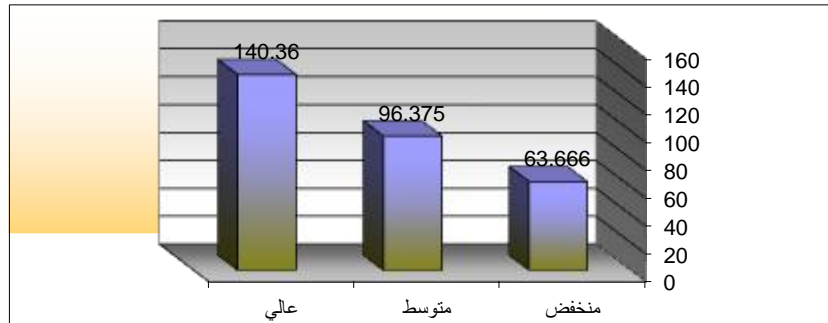
الدلالة	قيمة ( ف )	درجات الحرية	متوسط المربعات	مجموع المربعات	تعليم الأب
0.01 دال	53.160	2	17734.077	35468.154	بين المجموعات
		47	333.597	15679.066	داخل المجموعات
		49		51147.220	المجموع

يتضح من جدول (13) إن قيمة ( ف ) كانت (53.160) وهي قيمة دالة إحصائيا عند مستوى (0.01) ، مما يدل على وجود فروق بين درجات أفراد العينة في اتجاهاتهم نحو أطفالهم ذوي الاحتياجات الخاصة تبعا لمتغير تعليم الأب ، ولمعرفة اتجاه الدلالة تم تطبيق اختبار شيفيه للمقارنات المتعددة والجدول التالي يوضح ذلك :

#### جدول (14) اختبار شيفيه للمقارنات المتعددة

تعليم الأب	منخفض	متوسط	عالي
منخفض	-		
متوسط	**32.708	-	
عالي	**76.693	**43.985	-

\*\* دال عند 0.01 \* دال عند 0.05 بدون نجوم غير دال



شكل (9) فروق درجات أفراد العينة في اتجاهاتهم نحو أطفالهم ذوي الاحتياجات الخاصة تبعا لمتغير تعليم الأب

يتضح من جدول (14) وشكل (9) وجود فروق في الاتجاه نحو الأطفال ذوي الاحتياجات الخاصة بين الآباء في المستوى التعليمي العالي وكلا من الآباء في المستوى التعليمي المتوسط والمنخفض لصالح الآباء في المستوى التعليمي العالي عند مستوى دلالة (0.01) ، كما توجد فروق بين الآباء في المستوى التعليمي المتوسط والآباء في المستوى التعليمي المنخفض لصالح الآباء في المستوى التعليمي المتوسط عند مستوى دلالة (0.01) ، حيث بلغ متوسط درجة الآباء في المستوى التعليمي العالي (140.360) ، يليهم الآباء في المستوى التعليمي المتوسط بمتوسط (96.375) ، وأخيرا الآباء في المستوى التعليمي المنخفض بمتوسط (63.666) ، فيأتي في المرتبة الأولى الآباء في المستوى التعليمي العالي حيث كانت اتجاهاتهم نحو أطفالهم ذوي الاحتياجات الخاصة أفضل ، ثم الآباء في المستوى التعليمي المتوسط في المرتبة الثانية ، ثم الآباء في المستوى التعليمي المنخفض في المرتبة الأخيرة .

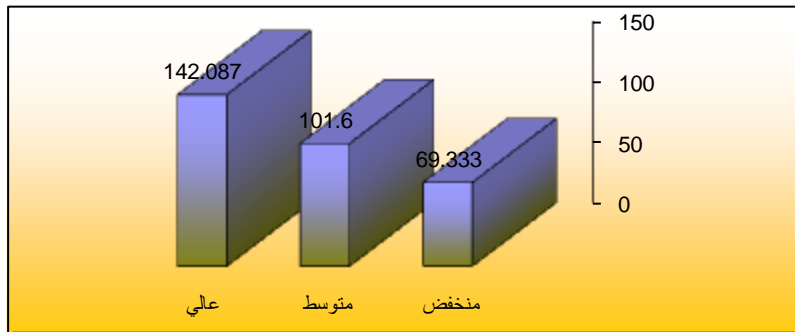
**جدول رقم (15): تحليل التباين لدرجات أفراد العينة في اتجاهاتهم نحو أطفالهن ذوي الاحتياجات الخاصة تبعا لمتغير تعليم الأم**

الدلالة	قيمة (ف)	درجات الحرية	متوسط المربعات	مجموع المربعات	تعليم الأم
0.01 دال	47.883	2	17480.680	34961.360	بين المجموعات
		47	365.069	17158.263	داخل المجموعات
		49		52119.623	المجموع

يتضح من جدول (15) إن قيمة (ف) كانت (47.883) وهي قيمة دالة إحصائيا عند مستوى (0.01) ، مما يدل على وجود فروق بين درجات أفراد العينة في اتجاهاتهم نحو أطفالهن ذوي الاحتياجات الخاصة تبعا لمتغير تعليم الأم ، ولمعرفة اتجاه الدلالة تم تطبيق اختبار شيفيه للمقارنات المتعددة والجدول التالي يوضح ذلك:

**جدول (16) اختبار شيفيه للمقارنات المتعددة**

تعليم الأم	منخفض	متوسط	عالي
منخفض	-	101.600 = م	142.087 = م
متوسط	**32.266	-	-
عالي	**72.753	**40.486	-



**شكل (10): فروق درجات أفراد العينة في اتجاهاتهم نحو أطفالهن ذوي الاحتياجات الخاصة تبعا لمتغير تعليم الأم**

يتضح من جدول (16) وشكل (10) وجود فروق في الاتجاه نحو الأطفال ذوي الاحتياجات الخاصة بين الأمهات في المستوى التعليمي العالي وكلا من الأمهات في المستوى التعليمي المتوسط والمنخفض لصالح الأمهات في المستوى التعليمي العالي عند مستوى دلالة (0.01) ، كما توجد فروق بين الأمهات في المستوى التعليمي المتوسط والأمهات في المستوى التعليمي المنخفض لصالح الأمهات في المستوى التعليمي المتوسط عند مستوى دلالة (0.01) ، حيث بلغ متوسط درجة الأمهات في المستوى التعليمي العالي (142.087) ، يليهم الأمهات في المستوى التعليمي المتوسط بمتوسط (101.600) ، وأخيرا الأمهات في المستوى التعليمي المنخفض بمتوسط (69.333) ، فيأتي في المرتبة الأولى الأمهات في المستوى التعليمي العالي حيث كانت اتجاهاتهن نحو أطفالهن ذوي الاحتياجات الخاصة أفضل ، ثم الأمهات في المستوى التعليمي المتوسط في المرتبة الثانية ، ثم الأمهات في المستوى التعليمي المنخفض في المرتبة الأخيرة ، فكلما ارتقى المستوى التعليمي كلما اتسع مدارك وافق الوالدين وازداد تقبلهما لمشكلة طفلها ذو الاحتياجات الخاصة وزادت قدرتهما على حل المشكلات وإيجاد الوسائل المناسبة الخاصة بتلك المشكلات .

**جدول رقم (17): تحليل التباين لدرجات أفراد العينة في اتجاهاتهم نحو أطفالهم ذوي الاحتياجات الخاصة تبعا لمتغير عمر الأب**

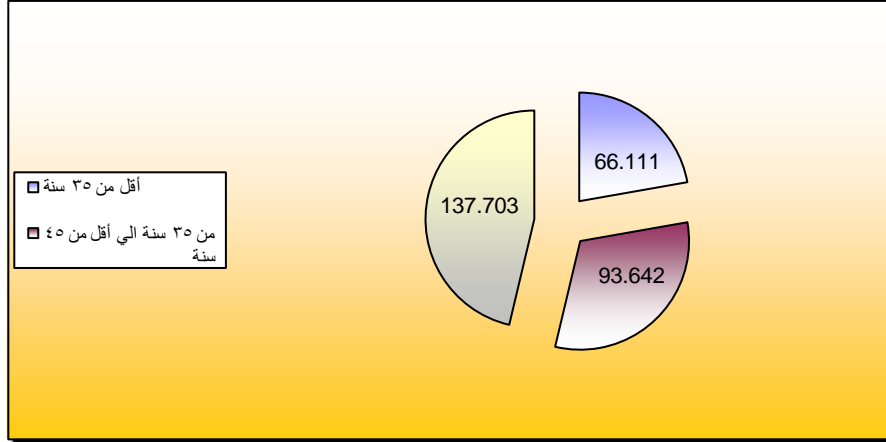
عمر الأب	مجموع المربعات	متوسط المربعات	درجات الحرية	قيمة (ف)	الدلالة
بين المجموعات	34118.181	17059.090	2	52.143	0.01 دال
داخل المجموعات	15376.399	327.157	47		
المجموع	49494.580		49		

يتضح من جدول (17) إن قيمة (ف) كانت (52.143) وهي قيمة دالة إحصائيا عند مستوى (0.01) ، مما يدل على وجود فروق بين درجات أفراد العينة في اتجاهاتهم نحو أطفالهم ذوي الاحتياجات الخاصة تبعا لمتغير عمر الأب ، ولمعرفة اتجاه الدلالة تم تطبيق اختبار شيفيه للمقارنات المتعددة والجدول التالي يوضح ذلك :

**جدول (18) اختبار شيفيه للمقارنات المتعددة**

عمر الأب	أقل من 35 سنة	من 35 سنة الي أقل من 45 سنة	من 45 سنة فأكثر م =
	م = 66.111	م = 93.642	137.703
أقل من 35 سنة	-		
من 35 سنة الي أقل من 45 سنة	**27.531	-	
من 45 سنة فأكثر	**71.592	**44.060	-





شكل (11): فروق درجات أفراد العينة في اتجاهاتهم نحو أطفالهم ذوي الاحتياجات الخاصة تبعاً لمتغير عمر الأب

يتضح من جدول (18) وشكل (11) وجود فروق في الاتجاه نحو الأطفال ذوي الاحتياجات الخاصة بين الآباء ذوي السن من 45 سنة فأكثر وكلا من الآباء ذوي السن (من 35 سنة الي أقل من 45 سنة ، أقل من 35 سنة) لصالح الآباء ذوي السن من 45 سنة فأكثر عند مستوى دلالة (0.01) ، كذلك توجد فروق بين الآباء ذوي السن من 35 سنة الي أقل من 45 سنة والآباء ذوي السن أقل من 35 سنة لصالح الآباء ذوي السن من 35 سنة الي أقل من 45 سنة عند مستوى دلالة (0.01) ، حيث بلغ متوسط درجة الآباء ذوي السن من 45 سنة فأكثر (137.703) ، يليهم الآباء ذوي السن من 35 سنة الي أقل من 45 سنة بمتوسط (93.642) ، يليهم الآباء ذوي السن أقل من 35 سنة بمتوسط (66.111) ، فيأتي في المرتبة الأولى الآباء ذوي السن من 45 سنة فأكثر حيث كانت اتجاهاتهم نحو أطفالهم ذوي الاحتياجات الخاصة أفضل ، ثم الآباء ذوي السن من 35 سنة الي أقل من 45 سنة في المرتبة الثانية ، ثم الآباء ذوي السن أقل من 35 سنة في المرتبة الثالثة.

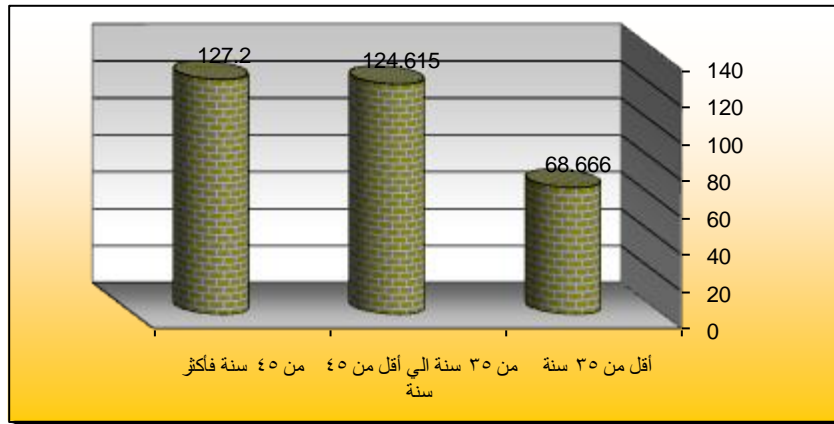
جدول (19) تحليل التباين لدرجات أفراد العينة في اتجاهاتهم نحو أطفالهم ذوي الاحتياجات الخاصة تبعاً لمتغير عمر الأم

عمر الأم	مجموع المربعات	متوسط المربعات	درجات الحرية	قيمة (ف)	الدلالة
بين المجموعات	33880.506	16940.253	2	37.373	0.01 دال
داخل المجموعات	21303.994	453.276	47		
المجموع	55184.500		49		

يتضح من جدول (19) إن قيمة (ف) كانت (37.373) وهي قيمة دالة إحصائياً عند مستوى (0.01) ، مما يدل على وجود فروق بين درجات أفراد العينة في اتجاهاتهم نحو أطفالهم ذوي الاحتياجات الخاصة تبعاً لمتغير عمر الأم ، ولمعرفة اتجاه الدلالة تم تطبيق اختبار شيفيه للمقارنات المتعددة والجدول التالي يوضح ذلك:

جدول (20) اختبار شيفيه للمقارنات المتعددة.

عمر الأم	أقل من 35 سنة م = 68.666	من 35 سنة الي أقل من 45 سنة م = 124.615	من 45 سنة فأكثر م = 127.200
أقل من 35 سنة	-	-	-
من 35 سنة الي أقل من 45 سنة	-	**55.948	-
من 45 سنة فأكثر	**58.533	*2.584	-



شكل (12): فروق درجات أفراد العينة في اتجاهاتهم نحو أطفالهن ذوي الاحتياجات الخاصة تبعاً لمتغير عمر الأم

يتضح من جدول (20) وشكل (12) وجود فروق في الاتجاه نحو الأطفال ذوي الاحتياجات الخاصة بين الأمهات ذوات السن من 45 سنة فأكثر والأمهات ذوات السن من 35 سنة الي أقل من 45 سنة لصالح الأمهات ذوات السن من 45 سنة فأكثر عند مستوى دلالة (0.05) ، بينما توجد فروق بين الأمهات ذوات السن من 45 سنة فأكثر والأمهات ذوات السن أقل من 35 سنة لصالح الأمهات ذوات السن من 45 سنة فأكثر عند مستوى دلالة (0.01) ، كما توجد فروق بين الأمهات ذوات السن من 35 سنة الي أقل من 45 سنة والأمهات ذوات السن أقل من 35 سنة لصالح الأمهات ذوات السن من 35 سنة الي أقل من 45 سنة عند مستوى دلالة (0.01) ، حيث بلغ متوسط درجة الأمهات ذوات السن من 45 سنة فأكثر (127.200) ، يليهم الأمهات ذوات السن من 35 سنة الي أقل من 45 سنة بمتوسط (124.615) ، يليهم الأمهات ذوات السن أقل من 35 سنة بمتوسط (68.666) ، فيأتي في المرتبة الأولى الأمهات ذوات السن من 45 سنة فأكثر حيث كانت اتجاهاتهم نحو أطفالهن ذوي الاحتياجات الخاصة أفضل ، ثم الأمهات ذوات السن من 35 سنة الي أقل من 45 سنة في المرتبة الثانية ، ثم الأمهات ذوات السن أقل من 35 سنة في المرتبة الثالثة ، فكلما زاد عمر الأم كلما اتسعت مداركها حيث تكتسب الكثير من الخبرات والتجارب التي تتيح لها التعامل بطريقة صحية مع طفلها ذو الاحتياجات الخاصة .

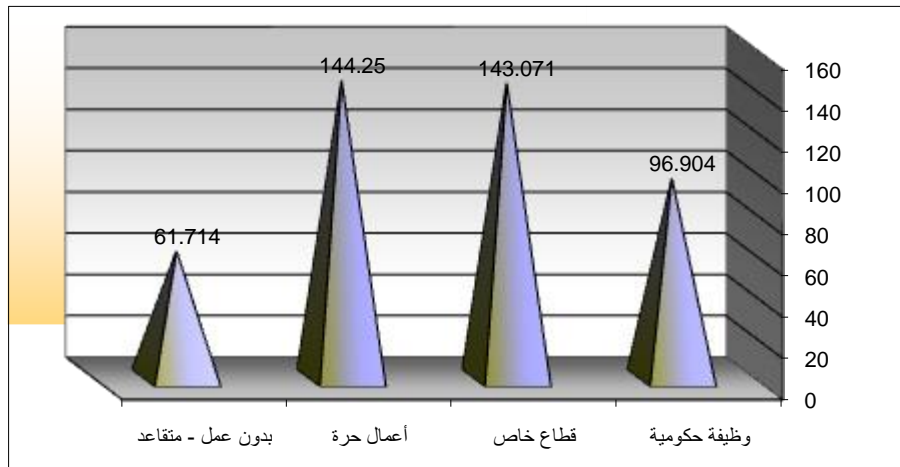
**جدول (21) تحليل التباين لدرجات أفراد العينة في اتجاهاتهم نحو أطفالهم ذوي الاحتياجات الخاصة تبعاً لمتغير وظيفة الأب**

وظيفة الأب	مجموع المربعات	متوسط المربعات	درجات الحرية	قيمة (ف)	الدلالة
بين المجموعات	34666.210	11555.403	3	32.157	0.01
داخل المجموعات	16529.595	359.339	46		
المجموع	51195.805		49		

يتضح من جدول (21) إن قيمة (ف) كانت (32.157) وهي قيمة دالة إحصائياً عند مستوى (0.01) ، مما يدل على وجود فروق بين درجات أفراد العينة في اتجاهاتهم نحو أطفالهم ذوي الاحتياجات الخاصة تبعاً لمتغير وظيفة الأب ، ولمعرفة اتجاه الدلالة تم تطبيق اختبار شيفيه للمقارنات المتعددة والجدول التالي يوضح ذلك :

**جدول (22) اختبار شيفيه للمقارنات المتعددة**

وظيفة الأب	وظيفة حكومية	قطاع خاص	أعمال حرة	بدون عمل - متقاعد
وظيفة حكومية	-			
قطاع خاص	**46.166	-		
أعمال حرة	**47.345	1.178	-	
بدون عمل - متقاعد	**35.190	**81.357	**82.535	-



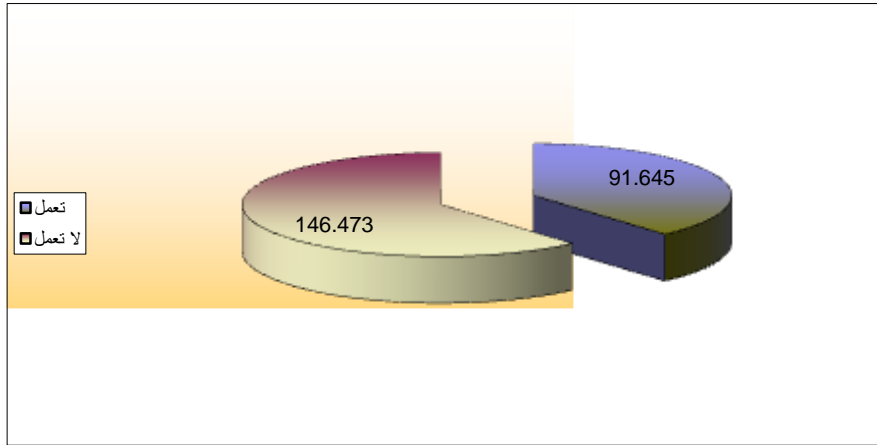
**شكل (13): فروق درجات أفراد العينة في اتجاهاتهم نحو أطفالهم ذوي الاحتياجات الخاصة تبعاً لمتغير وظيفة الأب**

يتضح من جدول (22) وشكل (13) عدم وجود فروق في الاتجاه نحو الأطفال ذوي الاحتياجات الخاصة بين الآباء العاملين بالأعمال الحرة والآباء العاملين بالقطاع الخاص ، بينما توجد بين الآباء العاملين بالأعمال الحرة وكلا من الآباء العاملين (بالوظائف الحكومية ، غير العاملين / المتقاعدين) لصالح الآباء العاملين بالأعمال الحرة عند مستوى دلالة (0.01) ، كما توجد فروق بين الآباء العاملين بالقطاع الخاص وكلا من الآباء العاملين (بالوظائف الحكومية ،

غير العاملين / المتقاعدين) لصالح الأباء العاملين بالقطاع الخاص عند مستوى دلالة (0.01) ، كذلك توجد فروق بين الأباء العاملين بالوظائف الحكومية والأباء غير العاملين / المتقاعدين لصالح الأباء العاملين بالوظائف الحكومية عند مستوى دلالة (0.01) ، حيث بلغ متوسطي درجة كلا من الأباء العاملين بالأعمال الحرة والأباء العاملين بالقطاع الخاص علي التوالي (144.250) ، (143.071) ، يليهم الأباء العاملين بالوظائف الحكومية بمتوسط (96.904) ، يليهم الأباء غير العاملين / المتقاعدين بمتوسط (61.714) ، فيأتي في المرتبة الأولى كلا من الأباء العاملين بالأعمال الحرة والأباء العاملين بالقطاع الخاص حيث كانت اتجاهاتهم نحو أطفالهم ذوي الاحتياجات الخاصة أفضل ، ثم الأباء العاملين بالوظائف الحكومية في المرتبة الثانية ، ثم الأباء غير العاملين / المتقاعدين في المرتبة الأخيرة .

**جدول (23) الفروق في متوسط درجات أفراد العينة في اتجاهاتهم نحو أطفالهن ذوي الاحتياجات الخاصة تبعا لمتغير عمل الأم**

عمل الأم	المتوسط الحسابي	الانحراف المعياري	العينة	درجات الحرية	قيمة (ت)	الدلالة
تعمل	91.645	21.975	31	48	10.047	دال عند 0.01 لصالح غير العاملات
لا تعمل	146.473	11.432	19			



**شكل (14): الفروق في متوسط درجات أفراد العينة في اتجاهاتهم نحو أطفالهن ذوي الاحتياجات الخاصة تبعا لمتغير عمل الأم**

يتضح من الجدول (23) وشكل (14) أن قيمة (ت) كانت (10.047) وهي قيمة دالة إحصائيا عند مستوى دلالة (0.01) لصالح غير العاملات ، حيث بلغ متوسط درجة غير العاملات (146.473) ، بينما بلغ متوسط درجة العاملات (91.645) ، مما يدل على أن غير العاملات كانت اتجاهاتهم نحو أطفالهن ذوي الاحتياجات الخاصة أفضل من العاملات ، وترجع الباحثة ذلك أن عمل الأم يجعلها في إنشغال مستمر لفترات طويلة بعيدة عن ابنها بالإضافة إلى عودتها متعبة إلى منزلها مما يجعلها في حالة إعياء وتعب يحوله بينها وبين الاهتمام بأبنها أو ابنتها.

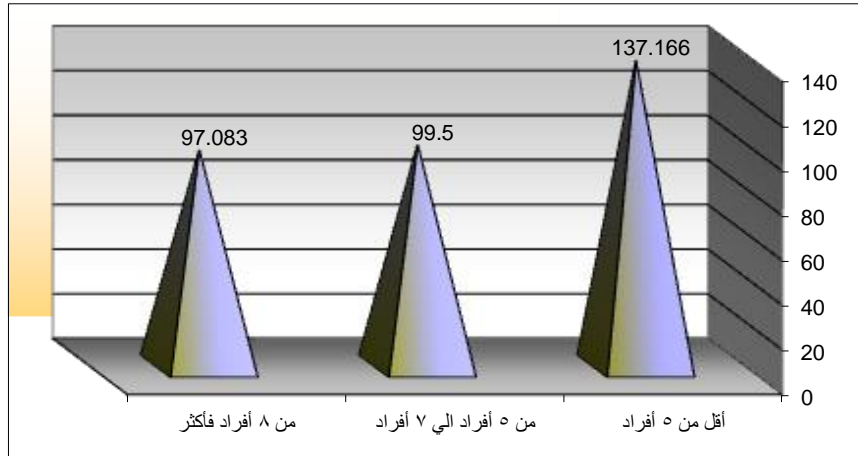
**جدول (24) تحليل التباين لدرجات أفراد العينة في اتجاهاتهن نحو أطفالهن ذوي الاحتياجات الخاصة تبعا لمتغير عدد أفراد الأسرة**

الدلالة	قيمة (ف)	درجات الحرية	متوسط المربعات	مجموع المربعات	عدد أفراد الأسرة
0.01 دال	35.601	2	41044.032	82088.063	بين المجموعات
		47	1152.902	54186.417	داخل المجموعات
		49		136274.480	المجموع

يتضح من جدول (24) إن قيمة (ف) كانت (35.601) وهي قيمة دالة إحصائياً عند مستوى (0.01) ، مما يدل على وجود فروق بين درجات أفراد العينة في اتجاهاتهن نحو أطفالهن ذوي الاحتياجات الخاصة تبعا لمتغير عدد أفراد الأسرة ، ولمعرفة اتجاه الدلالة تم تطبيق اختبار شيفيه للمقارنات المتعددة والجدول التالي يوضح ذلك :

**جدول (25) اختبار شيفيه للمقارنات المتعددة**

عدد أفراد الأسرة	أقل من 5 أفراد	من 5 أفراد الي 7 أفراد	من 8 أفراد فأكثر
أقل من 5 أفراد	-	99.500 = م	97.083 = م
من 5 أفراد الي 7 أفراد	**37.666	-	-
من 8 أفراد فأكثر	**40.083	*2.416	-



**شكل (15): فروق درجات أفراد العينة في اتجاهاتهن نحو أطفالهن ذوي الاحتياجات الخاصة تبعا لمتغير عدد أفراد الأسرة**

يتضح من جدول (25) وشكل (15) وجود فروق في الاتجاه نحو الأطفال ذوي الاحتياجات الخاصة بين الأسر أقل من 5 أفراد وكلا من الأسر (من 5 أفراد الي 7 أفراد ، من 8 أفراد فأكثر) لصالح الأسر أقل من 5 أفراد عند مستوى دلالة ( 0.01 ) ، بينما توجد فروق بين الأسر من 5 أفراد الي 7 أفراد والأسر من 8 أفراد فأكثر لصالح الأسر من 5 أفراد الي 7 أفراد عند مستوى دلالة ( 0.05 ) ، حيث بلغ متوسط درجة الأسر أقل من 5 أفراد (137.166) ، يليهم الأسر من 5 أفراد الي 7 أفراد بمتوسط (99.500) ، وأخيرا الأسر من 8 أفراد فأكثر بمتوسط (97.083) ، فيأتي في المرتبة الأولى

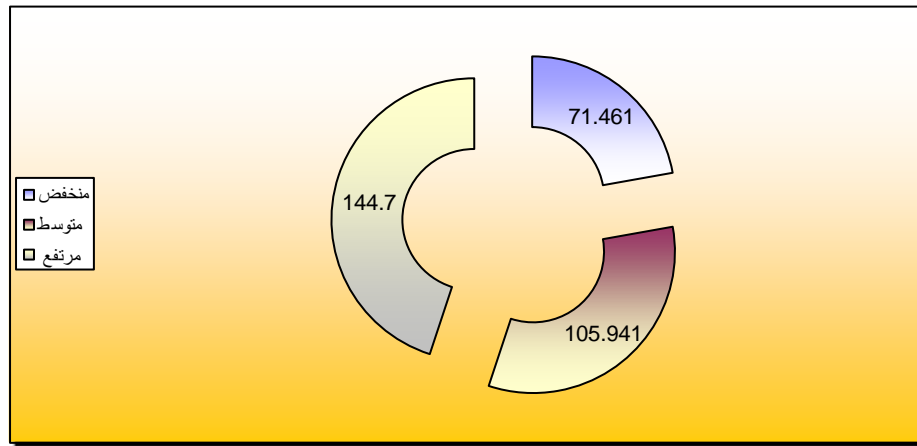
الأسر أقل من 5 أفراد حيث كانت اتجاهاتهم نحو أطفالهن ذوي الاحتياجات الخاصة أفضل ، ثم الأسر من 5 أفراد الي 7 أفراد في المرتبة الثانية ، وأخيرا الأسر من 8 أفراد فأكثر ، وترجع الباحثة ذلك إلى أن حجم الأسرة الصغير يسمح للوالدين بالتفاعل مع ابنائهما بطريقة جيدة نظراً لوجود الوقت الكافي والذي يسمح بتوجيه كافة الاهتمام للابن أو الابنة من ذو الاحتياجات الخاصة .  
جدول رقم (26): تحليل التباين لدرجات أفراد العينة في اتجاهاتهم نحو أطفالهن ذوي الاحتياجات الخاصة تبعاً لمتغير الدخل الشهري

الدلالة	قيمة (ف)	درجات الحرية	متوسط المربعات	مجموع المربعات	الدخل الشهري
0.01 دال	56.144	2	17800.328	35600.657	بين المجموعات
		47	317.048	14901.270	داخل المجموعات
		49		50501.927	المجموع

يتضح من جدول (26) إن قيمة (ف) كانت (56.144) وهي قيمة دالة إحصائياً عند مستوى (0.01)، مما يدل على وجود فروق بين درجات أفراد العينة في اتجاهاتهم نحو أطفالهن ذوي الاحتياجات الخاصة تبعاً لمتغير الدخل الشهري ، ولمعرفة اتجاه الدلالة تم تطبيق اختبار شيفيه للمقارنات المتعددة والجدول التالي يوضح ذلك :

جدول (27) اختبار شيفيه للمقارنات المتعددة

الدخل الشهري	منخفض	متوسط	مرتفع
منخفض	-	م = 105.941	م = 144.700
متوسط	**34.479	-	-
مرتفع	**73.238	**38.758	-



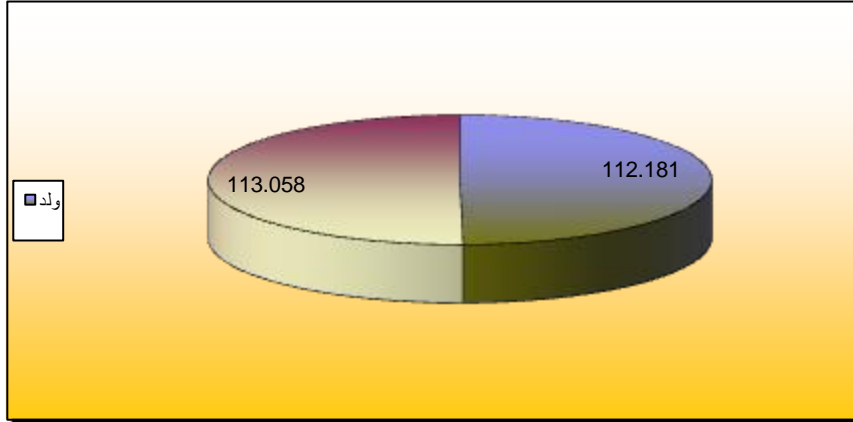
شكل (16): فروق درجات أفراد العينة في اتجاهاتهم نحو أطفالهن ذوي الاحتياجات الخاصة تبعاً لمتغير الدخل الشهري

يتضح من جدول (27) وشكل (16) وجود فروق في الاتجاه نحو الأطفال ذوي الاحتياجات الخاصة بين الأسر ذوي الدخل المرتفع وكلا من الأسر ذوي الدخل المتوسط

والمنخفض لصالح الأسر ذوي الدخل المرتفع عند مستوى دلالة ( 0.01 ) ، كما توجد فروق بين الأسر ذوي الدخل المتوسط والأسر ذوي الدخل المنخفض لصالح الأسر ذوي الدخل المتوسط عند مستوى دلالة ( 0.01 ) ، حيث بلغ متوسط درجة الأسر ذوي الدخل المرتفع (144.700) ، يليهم الأسر ذوي الدخل المتوسط بمتوسط (105.941) ، وأخيرا الأسر ذوي الدخل المنخفض بمتوسط (71.461) ، فيأتي في المرتبة الأولى الأسر ذوي الدخل المرتفع حيث كانت اتجاهاتهم نحو أطفالهن ذوي الاحتياجات الخاصة أفضل ، ثم الأسر ذوي الدخل المتوسط في المرتبة الثانية، وأخيرا الأسر ذوي الدخل المنخفض ، ويتفق البحث مع دراسة عبد المطلب القريضي (1997) انه كلما ارتفع المستوى الاجتماعي والاقتصادي للأسرة كلما اتسمت الاتجاهات الوالدية بالبساطة وتقبل الواقع وكلما انخفض المستوى الاجتماعي والاقتصادي للأسرة كلما اتسمت الاتجاهات الوالدية بالتسلط واللاواقعية.

جدول رقم (28): الفروق في متوسط درجات أفراد العينة في اتجاهاتهم نحو أطفالهم ذوي الاحتياجات الخاصة تبعا لمتغير الجنس

الجنس	المتوسط الحسابي	الانحراف المعياري	العينة	درجات الحرية	قيمة (ت)	الدلالة
ولد	112.181	31.646	33	48	0.189	0.929 غير دال
بنت	113.058	35.527	17			



شكل (17): الفروق في متوسط درجات أفراد العينة في اتجاهاتهم نحو أطفالهم ذوي الاحتياجات الخاصة تبعا لمتغير الجنس

يتضح من الجدول (28) وشكل (17) أن قيمة (ت) كانت (0.189) وهي قيمة غير دالة إحصائية ، حيث بلغ متوسط درجة أسر البنات (113.058) ، بينما بلغ متوسط درجة أسر الأولاد (112.181) ، مما يدل على عدم وجود فروق بين أسر البنات والأولاد في اتجاهاتهم نحو أطفالهم ذوي الاحتياجات الخاصة ، ويتفق البحث مع دراسة السيد كامل وآخرون (2004) انه لا توجد فروق ذات دلالة إحصائية بين أمهات وآباء الأطفال ذوي الاحتياجات الخاصة في أساليب المعاملة باختلاف نوع الطفل .

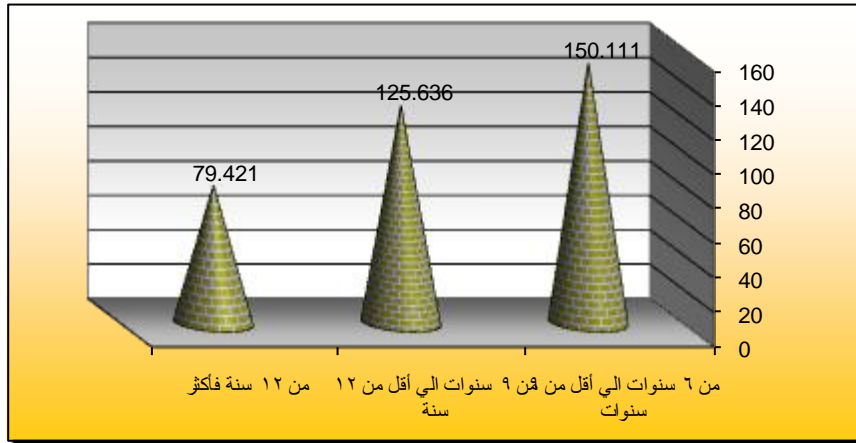
**جدول رقم (29): تحليل التباين لدرجات أفراد العينة في اتجاهاتهم نحو أطفالهم ذوي الاحتياجات الخاصة تبعاً لمتغير العمر**

العمر	مجموع المربعات	متوسط المربعات	درجات الحرية	قيمة (ف)	الدلالة
بين المجموعات	37317.869	18658.934	2	58.721	0.01 دال
داخل المجموعات	14934.611	317.758	47		
المجموع	52252.480		49		

يتضح من جدول (29) إن قيمة (ف) كانت (58.721) وهي قيمة دالة إحصائياً عند مستوى (0.01)، مما يدل على وجود فروق بين درجات أفراد العينة في اتجاهاتهم نحو أطفالهم ذوي الاحتياجات الخاصة تبعاً لمتغير العمر، ولمعرفة اتجاه الدلالة تم تطبيق اختبار شيفيه للمقارنات المتعددة والجدول التالي يوضح ذلك:

**جدول (30) اختبار شيفيه للمقارنات المتعددة**

العمر	من 6 سنوات الي أقل من 9 سنوات	من 9 سنوات الي أقل من 12 سنة	من 12 سنة فأكثر
من 6 سنوات الي أقل من 9 سنوات	-	م = 125.636	م = 79.421
من 9 سنوات الي أقل من 12 سنة	**24.474	-	-
من 12 سنة فأكثر	**70.690	**46.215	-



**شكل (18): فروق درجات أفراد العينة في اتجاهاتهم نحو أطفالهم ذوي الاحتياجات الخاصة تبعاً لمتغير العمر**

يتضح من جدول (30) وشكل (18) وجود فروق في الاتجاه نحو الأطفال ذوي الاحتياجات الخاصة بين الأبناء ذوي السن من 6 سنوات الي أقل من 9 سنوات وكلا من الأبناء ذوي السن (من 9 سنوات الي أقل من 12 سنة، من 12 سنة فأكثر) لصالح الأبناء ذوي السن من 6 سنوات الي أقل من 9 سنوات عند مستوى دلالة (0.01)، كما توجد فروق بين الأبناء ذوي السن من 9 سنوات الي أقل من 12 سنة والأبناء ذوي السن من 12 سنة فأكثر لصالح الأبناء ذوي السن من 9 سنوات الي أقل من 12 سنة عند مستوى دلالة (0.01)، حيث بلغ



متوسط درجة الأبناء ذوي السن من 6 سنوات الي أقل من 9 سنوات (150.111) ، يليهم الأبناء ذوي السن من 9 سنوات الي أقل من 12 سنة بمتوسط (125.636) ، وأخيرا الأبناء ذوي السن من 12 سنة فأكثر بمتوسط (79.421) ، فيأتي في المرتبة الأولى الأبناء ذوي السن من 6 سنوات الي أقل من 9 سنوات حيث كانت اتجاهات أسرهم نحوهم أكبر ، ثم الأبناء ذوي السن من 9 سنوات الي أقل من 12 سنة في المرتبة الثانية ، ثم الأبناء ذوي السن من 12 سنة فأكثر في المرتبة الأخيرة .

#### الفرض الثاني :

توجد علاقة ارتباطية بين اتجاه الأسرة نحو الأطفال ذوي الاحتياجات الخاصة وبعض متغيرات الدراسة.

وللتحقق من صحة هذا الفرض تم عمل مصفوفة ارتباط بين استبيان اتجاه الأسرة نحو الأطفال ذوي الاحتياجات الخاصة ومتغيرات الدراسة والجدول التالي يوضح قيم معاملات الارتباط :

جدول (31) معامل الارتباط بين اتجاه الأسرة نحو الأطفال ذوي الاحتياجات الخاصة وبعض متغيرات الدراسة

متغيرات الدراسة	اتجاه الأسرة نحو الأطفال ذوي الاحتياجات الخاصة
الحالة الاجتماعية	0.115
تعليم الأب	**0.896
تعليم الأم	**0.814
عمر الأب	*0.603
عمر الأم	**0.755
وظيفة الأب	*0.621
عمل الأم	0.162
عدد أفراد الأسرة	0.182
الدخل الشهري للأسرة	**0.764
الجنس	0.133
العمر	**0.919

\*\* دال عند 0.01 \* دال عند 0.05 بدون نجوم غير دال

يتضح من الجدول (31) وجود علاقة ارتباط طردي بين استبيان اتجاه الأسرة نحو الأطفال ذوي الاحتياجات الخاصة وبعض متغيرات الدراسة عند مستوى دلالة 0.01 ، 0.05 ، فكلما ارتفع تعليم الأب والأم كلما زاد اتجاه الأسرة نحو الأطفال ذوي الاحتياجات الخاصة ، كذلك كلما زاد عمر الأب والأم كلما زاد اتجاه الأسرة نحو الأطفال ذوي الاحتياجات الخاصة ، كذلك كلما ارتفعت وظيفة الأب كلما زاد اتجاه الأسرة نحو الأطفال ذوي الاحتياجات الخاصة ، كذلك كلما زاد الدخل الشهري للأسرة كلما زاد اتجاه الأسرة نحو الأطفال ذوي الاحتياجات الخاصة ، كذلك كلما زاد عمر الأبناء كلما زاد اتجاه الأسرة نحو الأطفال ذوي الاحتياجات الخاصة ، بينما لا توجد علاقة ارتباط بين الحالة الاجتماعية وعمل الأم وعدد أفراد الأسرة والجنس واستبيان اتجاه الأسرة نحو الأطفال ذوي الاحتياجات الخاصة .

#### الفرض الثالث :

توجد علاقة ارتباطية بين استبيان اتجاه الأسرة نحو الأطفال ذوي الاحتياجات الخاصة ومحاور استبيان السلوك التوافقي للطفل ذوو الاحتياجات الخاصة

وللتحقق من صحة هذا الفرض تم عمل مصفوفة ارتباط بين استبيان اتجاه الأسرة نحو الأطفال ذوي الاحتياجات الخاصة ومحاور استبيان السلوك التوافقي للطفل ذو الاحتياجات الخاصة والجدول التالي يوضح قيم معاملات الارتباط:

**جدول (32) معامل الارتباط بين اتجاه الأسرة نحو الأطفال ذوي الاحتياجات الخاصة و ابعاد معامل السلوك التوافقي لديهم.**

محاور السلوك التوافقي	السلوك التوافقي الذاتي	السلوك التوافقي الاجتماعي	السلوك التوافقي الأسرى	السلوك التوافقي الدراسي	السلوك التوافقي للطفل ذو الاحتياجات الخاصة ككل
الاتجاه نحو الطفل					
اتجاه الوالدين نحو الأطفال ذوي الاحتياجات الخاصة	**0.921	*0.637	**0.746	**0.884	**0.829

يتضح من الجدول (32) وجود علاقة ارتباط طردي بين استبيان اتجاه الأسرة نحو الأطفال ذوي الاحتياجات الخاصة ومحاور استبيان السلوك التوافقي للطفل ذو الاحتياجات الخاصة عند مستوى دلالة 0,01 ، 0,05 ، فكلما زاد اتجاه الأسرة نحو الطفل ذوي الاحتياجات الخاصة كلما زاد السلوك التوافقي الذاتي للطفل ، كذلك كلما زاد اتجاه الأسرة نحو الطفل ذوي الاحتياجات الخاصة كلما زاد السلوك التوافقي الاجتماعي للطفل ، كذلك كلما زاد اتجاه الأسرة نحو الطفل ذوي الاحتياجات الخاصة كلما زاد السلوك التوافقي الأسرى ، كذلك كلما زاد اتجاه الأسرة نحو الطفل ذوي الاحتياجات الخاصة كلما زاد السلوك التوافقي الدراسي للطفل ، ويتفق ذلك مع دراسة نجلاء عبد القادر (2006) في أن الاتجاهات الوالدية نحو الطفل المعاق عقلياً وأسلوب الرعاية الخاصة به سواء من حيث الرفض أو القبول كلها عوامل تؤثر في شخصية هذا الطفل وتجاوبه مع المحيطين به .

#### الفرض الرابع :

تختلف نسبة مشاركة العوامل المؤثرة على اتجاه الأسرة ودورها نحو أطفالها ذوي الاحتياجات الخاصة

وللتحقق من هذا الفرض تم حساب الأهمية النسبية باستخدام معامل الانحدار (الخطوة المتدرجة إلى الأمام) للعوامل المؤثرة على اتجاه الأسرة ودورها نحو أطفالها ذوي الاحتياجات الخاصة والجدول التالي يوضح ذلك :

**جدول (33) الأهمية النسبية باستخدام معامل الانحدار (الخطوة المتدرجة إلى الأمام) للعوامل المؤثرة على اتجاه الأسرة ودورها نحو أطفالها ذوي الاحتياجات الخاصة**

المتغير المستقل	معامل الارتباط	نسبة المشاركة	قيمة (ف)	الدلالة	معامل الانحدار	قيمة (ت)	الدلالة	المستقل
تعليم الأم	0.916	0.840	146.733	0.01	0.606	12.113	0.01	تعليم الأم
تعليم الأب	0.875	0.766	91.475	0.01	0.496	9.564	0.01	تعليم الأب
عمر الأم	0.831	0.690	62.372	0.01	0.396	7.898	0.01	عمر الأم
وظيفة الأب	0.797	0.635	48.629	0.01	0.328	6.973	0.01	وظيفة الأب

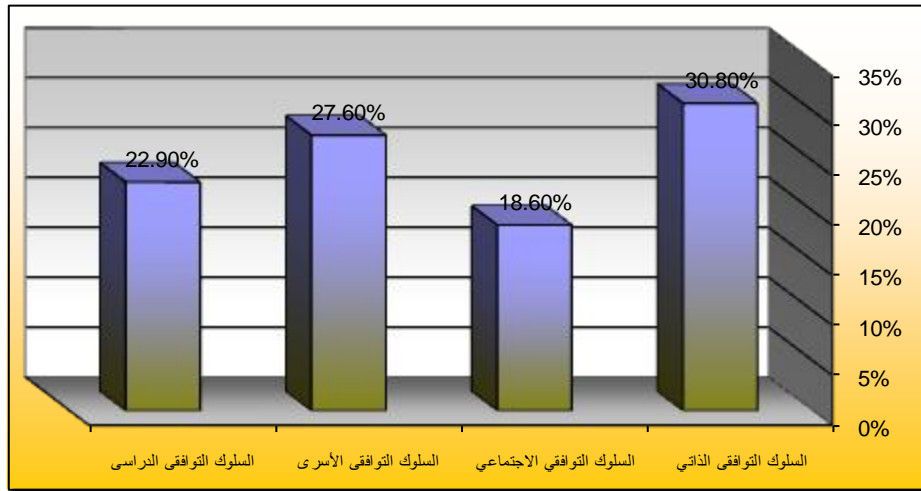
يتضح من الجدول السابق إن تعليم الأم كان من أكثر العوامل المؤثرة على اتجاه الأسرة ودورها نحو أطفالها ذوي الاحتياجات الخاصة بنسبة 84% ، يليه تعليم الأب بنسبة 76.6% ، ويأتي في المرتبة الثالثة عمر الأم بنسبة 69% ، وأخيراً في المرتبة الرابعة وظيفة الأب بنسبة 63.5% .

**الفرض الخامس :**

تختلف الأوزان النسبية لأولوية محاور السلوك التوافقي للطفل ذو الاحتياجات الخاصة وللتحقق من هذا الفرض تم إعداد جدول الوزن النسبي التالي :

**جدول (34) الوزن النسبي لأولوية ابعاد السلوك التوافقي للطفل ذو الاحتياجات الخاصة**

الترتيب	النسبة المئوية %	الوزن النسبي	السلوك التوافقي للطفل ذو الاحتياجات الخاصة
الأول	30.8%	106	السلوك التوافقي الذاتي
الرابع	18.6%	64	السلوك التوافقي الاجتماعي
الثاني	27.6%	95	السلوك التوافقي الأسرى
الثالث	22.9%	79	السلوك التوافقي الدراسي
	100%	344	المجموع



**شكل (19): الوزن النسبي لأولوية محاور السلوك التوافقي للطفل ذو الاحتياجات الخاصة**

يتضح من الجدول (33) والشكل (19) أن أولوية محاور السلوك التوافقي للطفل ذو الاحتياجات الخاصة كان السلوك التوافقي الذاتي بنسبة 30.8% ، يليه في المرتبة الثانية السلوك التوافقي الأسرى بنسبة 27.6% ، ويأتي في المرتبة الثالثة السلوك التوافقي الدراسي بنسبة 22.9% ، ويأتي في المرتبة الرابعة السلوك التوافقي الاجتماعي بنسبة 18.6% .

**توصيات البحث :**

- الاتجاه إلى دمج وتكامل الأطفال ذوي الاحتياجات الخاصة مع الأطفال العاديين دمجاً كاملاً في مختلف مراحل تعليمهم وتدريبهم وتأهيلهم من بداية حياتهم والذي تطبقه جميع دول العالم المتقدم باستراتيجية الدمج والتكامل.
- ضرورة إشراك الوالدين في برامج الرعاية والتأهيل كعنصر أساسي لنجاحها حتى يمكن تعليم الوالدين وارشادهم إلى الطرق السليمة في التعامل مع الأطفال ذوي الاحتياجات الخاصة لتجنب الاتجاهات والممارسات الوالدية غير السوية.

- التأكيد على ضرورة الاكتشاف المبكر لحالات الأطفال ذوى الاحتياجات الخاصة مع عدم النظر للاعاقة بوصفه مرض عضال بل حالة يمكن التغلب عليها بتقديم كافة أشكال الرعاية مبكراً ما أمكن في عمر الطفل لتقرب الرعاية من الوقاية الأولية لتجنب الآثار السلبية للاعاقة.

#### المراجع:

- جمال الخطيب (2001) : أولياء أمور الأطفال المعوقين، مكتبة الملك فهد الوطنية، المملكة العربية السعودية – الرياض ، الطبعة الأولى.
- حمدى أمين زيدان (2006) : فاعلية برنامج للعلاج العقلاني الانفعالي للمشكلات الأسرية الأكثر شيوعاً لأسر الأطفال المتأخرين عقلياً، رسالة دكتوراه غير منشورة، معهد الدراسات العليا للطفولة، جامعة عين شمس.
- خولة يحيى (1999) : المشكلات التى يواجهها ذوى المعاقين عقلياً وسمعيّاً وحركياً الملتحقين بالمراكز الخاصة بهذه الاعاقات، دراسات العلوم التربوية، مجلد (26) عدد (1).
- ذوقان عبيدات، عبد الرحمن عدس، وكايد عبد الحق (2006) : البحث العلمي، مفهومه وأدواته وأساليبه، دار أسامة للنشر والتوزيع، جدة.
- سعد حامد يحيى العبدلى (2009) : الذكاء الانفعالي وعلاقته بكل من فاعلية الذات والتوافق الزوجي لدى عينة من المعلمين والمتزوجين بمدينة مكة المكرمة، كلية التربية، جامعة أم القرى.
- سمير عبد الغفار بكر (1997) : التوافق النفسى الاجتماعى لدى أبناء الأمهات العاملات وغير العاملات، رسالة دكتوراه، قسم الدراسات النفسية والاجتماعية، معهد الدراسات العليا للطفولة – جامعة عين شمس.
- سميرة أحمد حسن العبدلى (2003) : إدارة موارد الأسرة وعلاقتها بالتوافق الاجتماعى والدراسي للطالبة المتزوجة بالمرحلة الجامعية بمدينة مكة المكرمة – رسالة ماجستير غير منشورة – قسم السكن وادارة المنزل، كلية التربية للاقتصاد المنزلي، وكالة كليات البنات، وزارة التربية والتعليم، المملكة العربية السعودية.
- السيد كامل، جمال عطيه (2004) : بعض المتغيرات المرتبطة بالتنشؤم والضغط النفسية لدى أمهات الأطفال ذوى الاحتياجات الخاصة والعاديين – المؤتمر العلمي الثاني لمركز رعاية وتنمية الطفولة – تربية الأطفال ذوى الاحتياجات الخاصة في الوطن العربي، الواقع والمستقبل – جامعة المنصورة – مجلد (1).
- عبد اللطيف خليفة (2002) : سيكولوجية الاتجاهات (المفهوم – القياس – التغيير) دار غريب للطباعة والنشر والتوزيع – القاهرة.
- عبد المطلب أمين القريضى (2004) : الصحة النفسية – دار الفكر العربي.
- فيفيان فايز إبراهيم (1998) : دراسة العلاقة بين ضغوط الوالدية والتوافق الشخصى والاجتماعي لدى أطفال المرحلة الابتدائية، رسالة ماجستير، معهد الدراسات العليا للطفولة، جامعة عين شمس.

ليلى كرم الدين (1999) : الاتجاهات الحديثة في رعاية الأطفال ذوي الاحتياجات الخاصة، مؤتمر حقوق الطفل " أطفالنا بين واقع النصوص وواقع الحال " هيئة العمل الوطني للطفولة – عمان – المملكة الأردنية الهاشمية (17-19) ابريل.

ليلى كرم الدين (2003) : الاتجاهات الحديثة في رعاية وتثقيف الأطفال ذوي الاحتياجات الخاصة – معهد الدراسات العليا للطفولة – جامعة عين شمس.

مها صلاح الدين محمد حسن (1998) : استخدام برنامج ارشادي لزيادة وعي الوالدين بطفلهمما الكفيف، رسالة دكتوراه غير منشورة – جامعة عين شمس، معهد دراسات الطفولة.

نجلاء فتحى عبد القادر (2006) : الاتجاهات الوالدية وعلاقتها بالاضطرابات السلوكية عند ضعاف العقول، رسالة ماجستير غير منشورة – معهد الدراسات العليا – للطفولة – جامعة عين شمس.

Breger C.J.H., Korel M & ,PsadaneK (2003) : (Cogintive Shifting as a Predictor of Progress in Social, Crow Hill Book. New York.

Hamans, A. (2006) : Disclosure of Down's syndrome child care Helth, vol. (19).

Walker, C. (2001) : Leur to Relax, John wiley and sons, new york.

## Parental Attitudes Towards Children With Special Needs And Its Impact On Their Behavior Of Harmony

---

**Abstract:**The research aims to identify the relationship between attitudes of parents towards the child with special needs and its behavior of harmony. The research has been applied to a sample of 50 boys and girls in the age group (6-14) years, in the different economic and social levels, and a form of general data of the child with special needs has been applied, a questionnaire of the parent attitudes towards the child with special needs, and a questionnaire of the harmonic behavior of the child with special needs, on the research sample, and the findings have resulted in the following:

1. There are statistically significant differences between the average scores of respondents in their attitudes towards their children with special needs depending on the variables of the study (parents educational level, parents age, father occupation- mother occupation- family size- family monthly income- child age), and was a function in favor of the higher educational level, older parents age, father private or free business, and in favor of the non working mother, smaller family size, higher family monthly income and younger child age), while such differences were not clear depending on child gender or the child with special needs.
2. There is a correlation between parental attitudes towards child with special needs and variables of the study.
3. The proportion of participation of the factors affecting parents attitude towards the child with special needs differ, as come in the foreground the education of the mother and the father, followed by mother's age and then the father occupation.
4. There is a correlation between parental attitudes toward child with special needs and its behavior of harmony.
5. The relative weights of the priority of the axes of the behavior of harmony in the child with special needs, as it was the self behavior of harmony, followed by social, the family and then finally the academic behavior.